

Loppi Jokila

Ranta-asemakaava-alueen inventointi Kreetta Lesell 2008

f.145310



MUSEOVIRASTO

Nähtyylt KLS 20.11.08

Sisällys:

Sisällysluettelo	1
Arkistotiedot	2
1. Johdanto	3
2. Kaava-alueen topografia ja tutkimukset	4
Kartta inventoitavasta alueesta	5
3. Kaava-alueen muinaisjäännökset	6
3.1. Loppi Jokila	6
3.2. Loppi Jokila 2	8
Peruskarttaote	9
4. Yhteenveto	10
Valokuvat	7, 10
Kartat	5, 9
Negatiiviluettelo	11
Dialuettelo	11

Arkistotiedot

Loppi Jokila

Asemakaava-alueen inventointi

Museovirasto / arkeologian osasto

Inventointi ja raportin laatiminen: FK Kreetta Lesell, Museovirasto

Raportti: Museovirasto / arkeologian osaston topografinen arkisto

Tutkimuskustannukset: Vantaan kaupunki

Budjetti: 1080 €

Alue: 40 ha

Kenttätöaika: 28.4.2008

Löydöt: KM 37380 18 kvartsi-iskosta Loppi Jokila 2

Valokuvat: s. 7 ja 10, negatiivit 145309-145310

Diat: 61200–61201

1. JOHDANTO

Arkeologisessa inventoinnissa pyritään löytämään ja kartoittamaan esihistoriallisia muinaisjäännöksiä. Kiinteät muinaisjäännökset ovat kulttuuriympäristön vanhimpana osana muinaismuistolain (295/63) nojalla rauhoitettuja. Siksi asianmukaiset ja ajantasaiset tiedot näistä suojelukohteista ovat tärkeitä maankäyttöä suunniteltaessa. Alueella, josta tunnetaan irtolöytöjä tai jonka läheisyydessä on kiinteitä muinaisjäännöksiä, on tärkeää tehdä arkeologinen inventointi heti kaavoitusta suunniteltaessa. Tällöin inventoinnissa mahdollisesti löytyvät muinaisjäännökset voidaan ottaa huomioon jo suunnitteluvaiheessa.

Lopen Jokilan alueelle laaditaan uutta ranta-asemakaava. Alueella sijaitsee Museoviraston muinaisjäännösrekisterin mukaan Loppi Jokila-niminen kivikautinen asuinpaikka, jonka säilyneisyyden tasoa ei tunnettu. Se sijaitsee Sakarajärven pohjoisrannalla kaava-alueen keskivaiheilla. Lisäksi kaava-alueella on muita alueita, jotka soveltuisivat esihistoriallisiksi asuinpaikoiksi topografian puolesta.

Tämän inventoinnin tarkoitus oli tunnetun muinaisjäännöksen kunnan, laajuuden ja sijainnin tarkastaminen. Lisäksi etsittiin ennestään tuntemattomia esihistoriallisia kohteita maastollisesti otollisilta alueilta.

Vantaan kaupunki, joka omistaa alueen, vastasi kustannuksista (1080,0 €). Kenttätyöt tehtiin 28.4.2008. Tutkitun alueen laajuus oli noin 40 ha. Inventoinnin esi-, kenttä- ja jälkitöiden tekemisestä vastasi tutkija Kreetta Lesell Museoviraston arkeologian osastolta. Kenttätöissä mukana oli myös tutkija Eeva-Liisa Schulz osan päivää.

Loppi Jokilan ennestään tunnettu muinaisjäännös osoittautui löytöpaikaksi. Alueelta löytyi uusi kiinteä muinaisjäännös, jolle annettiin nimi Loppi Jokila 2. Se on pienialainen kivikautinen asuinpaikka, joka sijaitsee Jokilanlahden länsirannalla. Uusi kohde on muinaismuistolain suojelema. Jos sen paikalle kaavassa osoitetaan rakentamista, edellyttää se asuinpaikan lisätutkimuksia.

28.8.2008 Helsingissä



tutkija Kreetta Lesell

2. KAAVA-ALUEEN TOPOGRAFIA JA TUTKIMUKSET

Lopen Jokilan ranta-asetakaava-alue sijaitsee Sakarajärven Jokilanlahden länsi- ja pohjoisrannalla. Lisäksi alueeseen kuuluu Punelian ja Sakarajärven välissä oleva kannas, jossa virtaa järviä yhdistävä Jokilanjoki. Punelian rantaa kuuluu kaava-alueeseen pieni osa Jokilanjoen länsipuolelta. Alueella sijaitsee Jokilan tilan vanha päärakennus ja talousrakennuksia. Jokilanlahden luoteisosassa olevat mökit eivät kuulu kaava-alueeseen.

Jokilanlahden pohjoisranta on hiekkapitoista maata, samoin länsiranta alueen hiekkatien länsipuolella. Länsirannan eteläosa ja jokisuu ovat kosteaa soista aluetta. Kaava-alueen pohjoisosa ja Punelian ranta-alue ovat hyvin kivikkoisia. Alueella kasvaa sekametsää, valtapuuna kuitenkin havupuut.

Ennestään tunnetulle asuinpaikalle ja tulevien tonttien kohdille hiekkapitoiselle maalle kaivettiin koekuoppia ja maaperää kairattiin. Kivikkoisille ja kosteille alueille ei koekuoppia kaivettu. Inventoinnin lyhyiden vuoksi (kenttätöaika yksi päivä), keskityttiin todennäköisimpiin alueisiin.

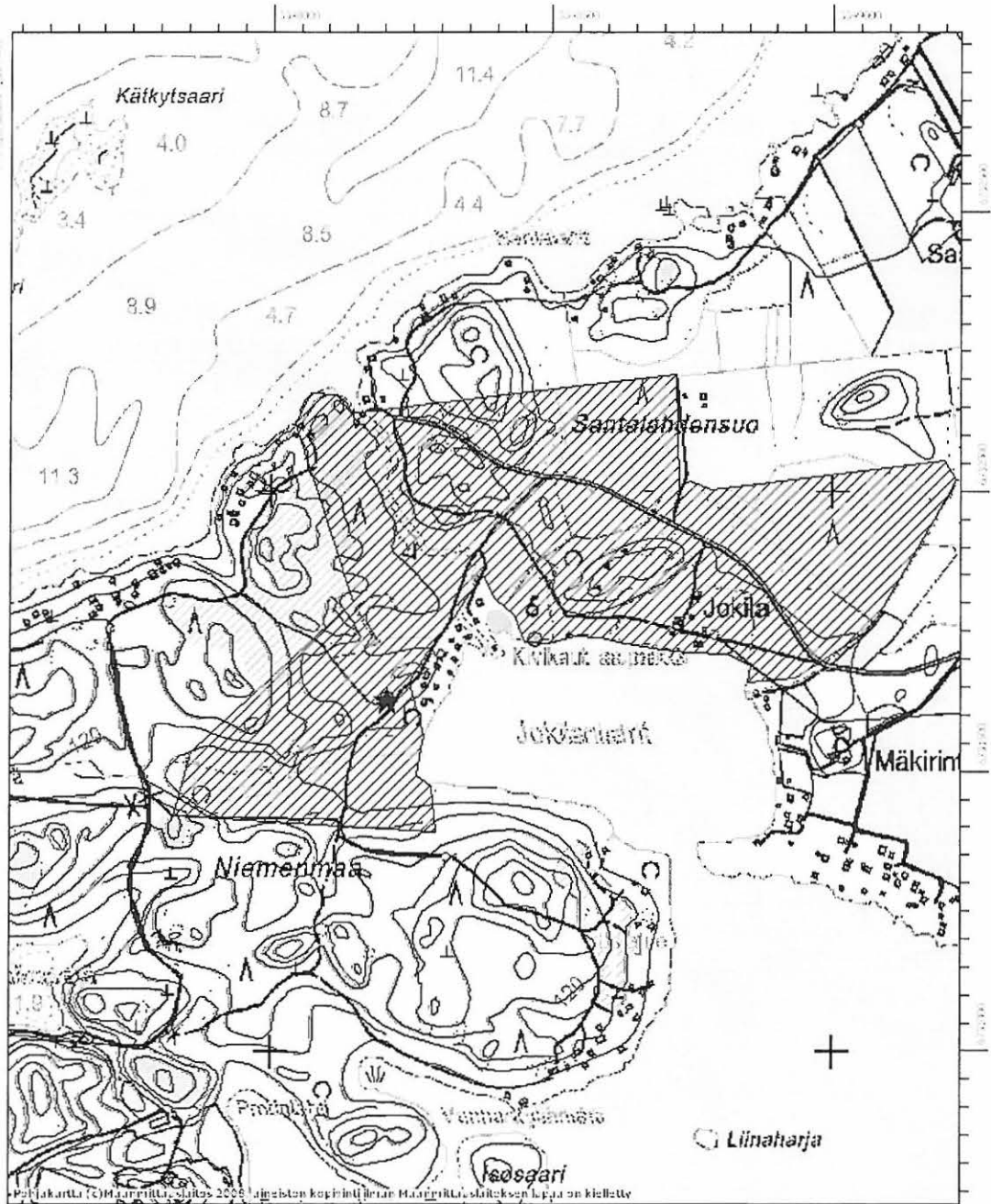
Peruskarttaote 204205 Pilpala

● Loppi Jokila

★ Loppi Jokila 2



Inventoitava alue



3. ALUEEN MUINAISJÄÄNNÖKSET

3.1. LOPPI JOKILA 433010013

Nimi:	Jokila	Kunta:	Loppi
Laji:	irtolöytöpaikka	Ajoitus:	kivikautinen
Muinaisj.tyyppi:	löytöpaikat	Tyypin tarkenne:	
Rauhoitusluokka:	3	Lukumäärä:	1
Koordinaatit:	pkoo: 6731736 ikoo: 3348470 Z/m.mpy alin: 109,00 ylin:		
Koord.selite	keskikoordinaatti		
Etäisyystieto	Lopen kirkolta 13,2 km lounaaseen		
Peruskartta:	204205	Peruskartan nimi:	Pilpala

Lyhyt kuvaus:

Entinen asuinpaikka, nykyinen löytöpaikka, sijaitsee Puneliasta Sakarajärven Jokilahteen laskevan puron suun itäpuolella. Alue on entistä peltoa, nykyisin lepikkoa. Kvartsikaapimet ja -iskokset ovat löytyneet rantatöyräältä. Niitä oli 10 metrin leveydeltä rannasta aina 200 metrin päähän puron laskukohdalta.

VUODEN 2008 INVENTOINTI

Kartalle merkitty löytöpaikan länsiosa on erittäin kosteaa aluetta. Kvartsien löytöalueelle tehtiin 8 koekuoppaa. Lisäksi maata kairattiin noin metrin välein. Alueelta ei tehty yhtään löytöä eikä maaperässä ollut mitään asuinpaikan merkkejä. On mahdollista, että aikaisemmat löydöt ovat tulleet alueelle muualta. Asuinpaikan olemassa oloa ei voitu enää todeta.

LÖYDÖT: -

AIKAISEMMAT TUTKIMUKSET

1950	Aarni Erä-Esko	tarkastus
1982	Jyri Saukkonen	inventointi

AIKAISEMMAT LÖYDÖT

Muinaiskalupäiväkirja

2702 KM 12717 Kvartsia

Tila 433-412-3-7, JOKILA

Omistaja:

Nimi: VANTAAN KAUPUNKI

Osoite: Kari Ahlstedt Kielotie 28, 01300 VANTAA



f. 145310. Loppi Jokila. Yleiskuva. Kuvattu idästä.

3.2. LOPPI JOKILA 2 100012240

Nimi:	Jokila 2	Kunta:	Loppi
Laji:	kiinteä muinaisjäännös	Ajoitus:	kivikautinen
Muinaisj.tyyppi:	asuinpaikat	Tyypin tarkenne:	ei määritelty
Rauhoitusluokka:	2	Lukumäärä:	1

Koordinaatit: pkoo: 6731629 ikoo: 3348205 Z/m.mpy alin: 110,00 ylin:
 Koord.selite keskikoordinaatti
 Etäisyystieto Lopen kirkosta noin 13,5 km lounaaseen.
 Peruskartta: 204205 Peruskartan nimi: Pilpala

Kuvaus:

Asuinpaikka sijaitsee Sakarajärven Jokilanlahden länsirannalla muutaman kymmenen metrin päässä järvestä olevalla terassilla, hiekkatien länsipuolella. Se on kaava-alueen eteläosassa olevan RA-2 2/4 tontin neljä kohdalla. Alueella kasvaa haapaa ja leppää, ympärillä havumetsää. Maaperä on hienoa hiekkaa. Alueella on mahdollisesti ollut aikaisemmin pelto. Terassin ja rannan välillä maasto on kivikkoista. Asuinpaikasta koilliseen Jokilanlahden rannalla on kesämökkejä.

Alueella löydettiin 9 kvartsi-iskoksia myyränkoloista, lisäksi alueelle kaivetuista koekuopista löytyi lisää iskoksia. Kvartsi-iskoksia löytyi yhteensä 18. Koekuopissa ei ollut huuhtoutumiskerrosta.

Koekuopasta 1, pkoo =6731625, ikoo =3348202, löytyi 4 kvartsi-iskosta noin 5–20 cm syvyydeltä, samalta syvyydeltä koekuopan profiilissa havaittiin lievää likamaata.

Koekuopasta 2, pkoo =6731629, ikoo =3348205, löytyi 5 kvartsi-iskosta noin 3–20 cm syvyydeltä.

LÖYDÖT: KM 37380 18 kpl kvartsi-iskosta

AIKAISEMMA TUTKIMUKSET

Ei aikaisempia tutkimuksia

Tila 433-401-9-74, LÄNSI-JOKELA

Tila 433-412-3-7, JOKILA

Omistaja:

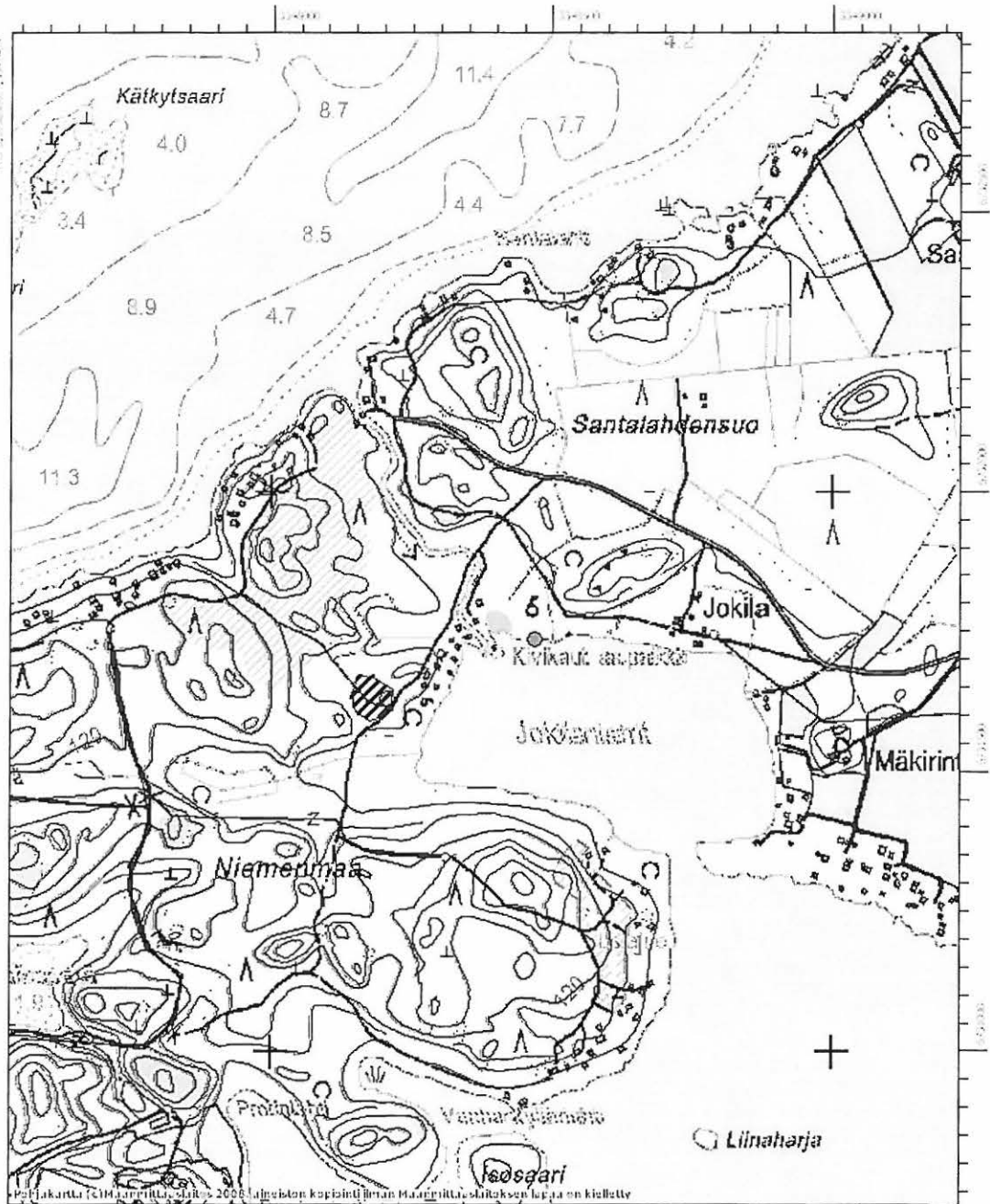
Nimi: VANTAAN KAUPUNKI
 Osoite: Kari Ahlstedt Kielotie 28, 01300 VANTAA

Peruskarttaote 204205 Pilpala

Loppi Jokila 2 kivikautinen asuinpaikka
pkoo 6731629, ikoo 3348205, z 110 m mpy



Asuinpaikka





f. 145309. Kivikautinen asuinpaikka. Loppi Jokila 2. Kuvattu kaakosta.

4. YHTEENVETO

Ennestään tunnettu Loppi Jokilan kivikautinen asuinpaikka todettiin inventoinnissa löytöpaikaksi. Kaava-alueelta löydettiin kuitenkin uusi kivikautinen asuinpaikka, jolle annettiin nimi Loppi Jokila 2. Tämä kohde tulee merkitä asianmukaisesti SM-merkinnällä kaavaan ja se täytyy suojella. Jos asuinpaikalle halutaan rakentaa, niin siinä pitää tehdä lisätutkimuksia.

Mustavalkokuvien luettelo negatiivit 145309–145310

Kuvannut Kreetta Lesell.

f. 145309. Kivikautinen asuinpaikka. Loppi Jokila 2. Kuvattu kaakosta.

f. 145310. Loppi Jokila. Yleiskuva. Kuvattu idästä.

Dialuettelo diat 61200–61201

Kuvannut Kreetta Lesell.

61200. Kivikautinen asuinpaikka. Loppi Jokila 2. Kuvattu kaakosta.

61201. Loppi Jokila. Yleiskuva. Kuvattu idästä.