

Loppi Kaartjärvi Antinniemi
Ranta-asemakaavan muutosalueen inventointi
Kreetta Lesell 2007

f. 144125



MUSEOVIRASTO

Neh Myt 25.2.08 ELS

Sisällys:

Sisällysluettelo	1
Arkistotiedot	2
1. Johdanto	3
Kartta inventoitavasta alueesta	4
2. Kaava-alueella sijaitsevat muinaisjäännökset	5
2.1. Loppi Antinniemi	5
Peruskarttaote	17
Kartta röykkiöiden sijainnista	18
2.2. Loppi Lehtimäki 2	19
Peruskarttaote	22
Kartta röykkiöiden sijainnista	23
Valokuvat	24
Negatiiviluettelo	29

Arkistotiedot

Inventointi

Loppi Kaartjärvi Antinniemi

Ranta-asemakaavan muutosalueen inventointi

Peruskartta 204203 Räyskälä

Museovirasto / arkeologian osasto

Inventointi ja raportin laatiminen: FK Kreetta Lesell, Museovirasto

Raportti: Museovirasto / arkeologian osaston topografinen arkisto

Tutkimuskustannukset: Renor Oy

Budjetti: 1340,0 €

Kenttätyöaika: 6.–7.6.2007

Löydöt: -

Kartta inventoitavasta alueesta s. 5

Valokuvat: s. 24 - 28, negatiivit 144125 - 144132

1. JOHDANTO

Arkeologisessa inventoinnissa pyritään löytämään ja kartoittamaan esihistoriallisia ja historiallisia muinaisjäännöksiä. Kiinteät muinaisjäännökset ovat kulttuuriympäristön vanhimpana osana muinaismuistolain (295/63) nojalla rauhoitettuja. Siksi asianmukaiset ja ajantasaiset tiedot näistä suojelukohteista ovat tärkeitä maankäyttöä suunniteltaessa. Alueella, josta tunnetaan irtolöytöjä tai jonka läheisyydessä on kiinteitä muinaisjäännöksiä, on tärkeitä tehdä arkeologinen inventointi heti kaavoitusta suunniteltaessa. Tällöin inventoinnissa mahdollisesti löytyvät muinaisjäännökset voidaan ottaa huomioon jo suunnitteluvaiheessa.

Lopen Antinniemen Kaartjärven –kaavamuutosalueelle suunnitellaan loma-asuntojen rakentamista. Alueella ja sen lähistöltä tiedettiin jo ennen inventointia olevan Lopen Antinniemen muinaisjäännosryhmä, jossa on 23 rökkiötä. Näistä tunnetuista rökkiöistä neljä osuu kaava-alueen länsiosaan. Lisäksi Antinniementien ja Peltoniemen risteyksestä noin 110 lounaaseen on löytynyt rautakauden saviastianpalasia ja sinne tehdyistä koekuopista likamaata. Nyt suoritetussa inventoinnissa löydettiin Lopen Antinniemen muinaisjäännosalueelta 39 uutta rauniota rökkiötä ja kaksi hautaa tonteilta RA-1 (3) ja RA-1 (5). Rökkiöitä on siis yhteensä 62, joista 42 on kaava-alueella. Raunioiden väliin tehdyillä koepistoilla havaittiin maan olevan likaista. Löytöjä ei kuitenkaan tehty.

Lisäksi löydettiin toinen rökkiöryhmä, jolle annettiin nimi Loppi Lehtimäki 2. Tämä ryhmä käsittää seitsemän rökkiötä ja haudan tontilta RA-1 (8).

Rökkiöt kartoitettiin GPS-laitteella, jonka antamissa sijaintitiedoissa voi olla useamman metrin virheitä. Tarkistusmittauksia ei valitettavasti ehditty tehdä.

Maanomistaja, Renor Oy, vastasi kustannuksista, jotka olivat 1340,0 €. Kenttätyöt tehtiin 6.–7.6.2007. Tutkitun alueen laajuus oli 20 000 m². Inventoinnin esi-, kenttä- ja jälkitöiden tekemisestä vastasi tutkija Kreetta Lesell Museoviraston arkeologian osastolta.

Rökkiöt ovat hyvin todennäköisesti viljelyyn liittyviä pelto- tai kaskirauniota. Haudat voivat liittyä niihin. Rökkiöiden ikää ei tämän tutkimuksen aikana pystytty selvittämään, ja ne voivat ajoittua rautakaudelta viime vuosisadalle. Rökkiöstä etelään sijaitsee myös mahdollisesti rautakautinen asuinpaikka. Sen ei kuitenkaan havaittu jatkuvan rökkiöalueelle. Rökkiöt ja mahdollinen asuinpaikka ovat kiinteitä muinaisjäännöksiä ja muinaismuistolain suojelemia.

25.6. 2007 Helsingissä


 tutkija Kreetta Lesell

**KARITJURVI
ANTINNIEMI**

PAA 1:250 KORTTEI 1:1000 1/2000 1/500
1/2000

1/2000

1/2000

1/2000

1/2000

1/2000

1/2000

1/2000

1/2000

1/2000

1/2000

1/2000

1/2000

1/2000

1/2000

1/2000

1/2000



RA-1

V1/2000

M

4

k

0.1

0.2

0.3

0.4

0.5

0.6

0.7

0.8

0.9

1.0

1.1

1.2

1.3

1.4

1.5

1.6

1.7

1.8

1.9

2.0

2.1

2.2

2.3

2.4

2.5

2.6

2.7

2.8

2.9

3.0

2. Kaavamuutosalueella sijaitsevat muinaisjäännökset

2.1. Loppi Antinniemi 433 01 0018

Muinaisjäännösryhmä

Ajoittamaton

-rauhoidusluokka 2

-lukumäärä 1

Röykkiöalue ja mahdollinen rautakautinen asuinpaikka sijaitsevat Salon kartanosta 1,5 km luoteeseen, Kaartjärven itärannasta noin 300 – 400 m itään. Röykkiöiden koko vaihtelee. Ne vaikuttavat viljelyraunioilta. Joukossa on suuria, korkeita, jyrkkäseinämäistä ja huolellisesti ladottua röykkiötä. Osa on kekomaisia. Toiset röykkiöt ovat matalia ja tuskin havaittavissa. Jotkut ovat suuren kiven ympärillä. Muutama röykkiö on vain pieni kasa kiviä suuren kiven päällä. Lisäksi on muutama epävarma röykkiö. Nämä ovat niin matalia ja kasvillisuuden peittämiä, että niitä oli vaikea havaita.

Vuonna 1984 Timo Jussilan tekemissä koekuopissa löydettiin rautakautisia saviastianpaloja. Nämä kuopat sijaitsivat röykkiöalueen ulkopuolella. Keramiikka voi liittyä röykkiöihin, mutta todennäköisimmin röykkiöiden lähellä olevaan vanhempaan kerrostumaan, mahdolliseen rautakautiseen asuinpaikkaan. Saviastianpalat ovat löytyneet 110 m lounaaseen Antinniementien ja Peltoniementien risteyksestä.

Kaava-alueelle tehtiin pieniä koepistoja (10 kpl) röykkiöiden väliin. Koekuoppien maa oli likaista, mitään löytöjä ei kuitenkaan tehty. Maan likaisuus voi johtua myös kaskeamisesta. Koepistojen määrä oli kuitenkin niin vähäinen, ettei varmuutta likamaan syystä saatu.

Sijainti:

Etäisyystieto: Lopen kirkosta 15 km luoteeseen

Peruskartta: 204203 Räyskälä

Yhtenäiskoordinaatit: 6741500 / 3346090 z: 120 - 125

Koordinaattiselite: keskipistekoordinaatit

Röykkiöiden kartoitus on tehty GPS laitteella, jonka virhe voi olla useamman metrin luokkaa. Karttoihin merkityt pisteet on tehty laitteen antamien koordinaattien mukaan ja ne eivät ole täysin tarkkoja sijaintitietoja. Röykkiöiden 44, 46 ja 47 ja haudan 45 GPS kartoitus epäonnistui. Nämä röykkiöt on merkitty karttoihin muita epätarkemmin.

1

kivirakenteet: rökkiöt ajoittamaton

Rökkiön koko on 3 x 2 m ja korkeus on 30 - 40 cm. Kivien koko on 20 - 40 cm. Rökkiö on osittain sammaleen peittämä, mutta kivet ovat näkyvissä suurimmaksi osaksi. Rökkiö sijaitsee alueen eteläosassa. GPS pkoo 6741544, ikoo 3345917.

2

kivirakenteet: rökkiöt ajoittamaton

Rökkiön koko on 4 x 3,5 m ja korkeus on 70 cm. Kivien koko 10 - 40 cm. Rökkiö sijaitsee rökkiöstä 1 muutaman metrin itään. GPS pkoo 6741544, ikoo 3345920.

3

kivirakenteet: rökkiöt ajoittamaton

Rökkiön koko on 2 x 1,5 m ja korkeus 35 cm. Toisessa päässä on kiinteä maakivi, jossa rökkiö on kiinni. Rökkiö on kauttaaltaan sammaleen peittämä. Sijaitsee rökkiöstä 2 muutaman metrin itään. GPS pkoo 6741541, ikoo 3345923.

4

kivirakenteet: rökkiöt ajoittamaton

Rökkiön koko on 2 x 1,5 m ja korkeus 40 cm. Rökkiö on kokonaan turpeen peittämä. Sijaitsee rökkiöstä kolme noin 20 m etelä-kaakkoon. GPS pkoo 6741526, ikoo 3345913.

5

kivirakenteet: rökkiöt ajoittamaton

Rökkiön koko on 2 x 1,5 m ja korkeus 30 cm. Rökkiö on suurimmaksi osaksi sammaleen peittämä, mutta joitakin kookkaita kiviä on näkyvissä. Sijaitsee rökkiöstä 4 noin 7 m koilliseen. GPS pkoo 6741530, ikoo 3345936.

6

kivirakenteet: rökkiöt ajoittamaton

Rökkiön koko on 2 x 2 m ja korkeus 30 cm. Sen muoto on pyöreä. Rökkiö on suurimmaksi osaksi sammaleen peitossa. Joitakin kiviä pilkottaa. Sijaitsee rökkiöstä 5 noin 20 m pohjoiseen. GPS pkoo 6741573, ikoo 3345964.

7

kivirakenteet: rökkiöt ajoittamaton

Rökkiön koko on 2 x 1,5 m ja korkeus 80 cm. Rökkiön muoto on kekomainen. Sen toisessa päässä on kookas maakivi ja rökkiö on osittain ladottu tämän päälle. Kivien koko on 30 - 40 cm. Sijaitsee rökkiöstä 6 noin 9 m pohjoiseen. GPS pkoo 6741578, ikoo 3345971.

8

kivirakenteet: rökkiöt ajoittamaton

Rökkiön koko on 1,5 x 1,5 m ja korkeus on 30 cm. Se on suurimmaksi osaksi turpeen peitossa, mutta joitakin kiviä näkyvissä. Sijaitsee rökkiöstä 7 noin 20 m kaakkoon ja on aivan kiinni tein reunassa. GPS pkoo 6741569, ikoo 3345976.

9

kivirakenteet: rökkiöt ajoittamaton

Rökkiön koko on 2 x 2 m ja korkeus 80 cm. Rökkiö on lähes kiinni tien reunassa ja sijaitsee rökkiöstä 7 noin 10 m länteen. Muodoltaan kekomainen. GPS pkoo 6741585, ikoo 3345951. Sama lukema kuin seuraavan.

10

kivirakenteet: rökkiöt ajoittamaton

Rökkiön koko on 2 x 2 m ja korkeus 80 cm. Se on kiinni rökkiössä 9. Rökkiön huipulla on kookas kivi. Muodoltaan kekomainen. GPS pkoo 6741585, ikoo 3345951. Sama lukema kuin edellisen.

11

kivirakenteet: rökkiöt ajoittamaton

Rökkiön koko on 2 x 2 m ja korkeus 50 cm. Rökkiö on turpeen peitossa, päällä kasvaa marjapensaita. Sijaitsee rökkiöstä 10 noin kuusi metriä itään. GPS pkoo 6741577, ikoo 3345939.

12

kivirakenteet: rökkiöt ajoittamaton

Rökkiön koko on 2,5 x 2,5 m ja korkeus on 30 - 50 cm. Toisessa päässä on maakivi. Kivet suurimmaksi osaksi paljaina, kivien koko on 10 - 45 cm. Sijaitsee rökkiöstä 11 seitsemän metriä luoteeseen. GPS pkoo 6741587, ikoo 3345916.

13

kivirakenteet: rökkiöt ajoittamaton

Rökkiön koko on 3 x 3 m ja korkeus 50 cm. Kivet osittain sammaleen peitossa ja kooltaan 20 - 40 cm. Rökkiön muoto on kekomainen. Sijaitsee rökkiöstä 12 luoteeseen 17 m. GPS pkoo 6741589, ikoo 3345913.

14

kivirakenteet: rökkiöt ajoittamaton

Rökkiön koko on 2 x 1 m ja korkeus 10 - 25 cm. Kivet ovat ohuen sammaleen peitossa. Kivien koko on 5 - 20 cm. Sijaitsee rökkiöstä 13 noin 30 m koilliseen. GPS pkoo 6741642, ikoo 3345923.

15

kivirakenteet: rökkiöt ajoittamaton

Röykkiön koko on 4 x 3 m ja 1 m. Kivet suurimmaksi osaksi paljaina. Kivien koko on 10 - 40 cm. Sijaitsee rökkiöstä 14 eteläkaakkoon 17 m. GPS pkoo 6741594, ikoo 3345961.

16

kivirakenteet: rökkiöt ajoittamaton

Röykkiön koko on 3 x 1,5 m ja korkeus 20 - 40 cm. Röykkiö on osittain sammaleen peitossa. Kivien koko on 20 - 60 cm. Toisessa päässä on maakivi. Sijaitsee rökkiöstä 15 viisi metriä koilliseen. GPS pkoo 6741604, ikoo 3345974.

17

kivirakenteet: rökkiöt ajoittamaton

Röykkiön koko on 3 x 2,5 m ja korkeus 40 cm. Röykkiön koko on 20 - 40 cm. Suurin osa siitä on sammaleen peitossa. Röykkiö on melkein tien reunassa kiinni ja sijaitsee rökkiöstä 8 noin 13 m koilliseen. GPS pkoo 6741599, ikoo 3345985.

18

kivirakenteet: rökkiöt ajoittamaton

Röykkiön koko on 2 x 2 m ja korkeus 60 cm. Kivien koko on 15 - 30 cm. Kivet ovat osittain sammaleen peitossa. Sijaitsee rökkiöstä 17 pohjoisluoteeseen 15 m. GPS pkoo 6741613, ikoo 3345982.

19

kivirakenteet: rökkiöt ajoittamaton

Röykkiön koko on 4 x 4 m ja korkeus 1,5 m. Sijaitsee rökkiöstä 18 kaakkoon 30 m. GPS pkoo 674156, ikoo 3346015.

20

kivirakenteet: rökkiöt ajoittamaton

Röykkiön koko on 4 x 4 m ja korkeus 1,5 m. Sijaitsee rökkiöstä 18 kaakkoon 30 m. GPS pkoo 6741559, ikoo 3346015.

21

kivirakenteet: rökkiöt ajoittamaton

Röykkiön koko on 4 x 4 m ja korkeus 1,5 m. Sijaitsee rökkiöstä 18 kaakkoon 30 m. GPS pkoo 6741552, ikoo 3346024.

22

kivirakenteet: rökkiöt ajoittamaton

Röykkiön koko on 2 x 1,5 m ja korkeus 30 cm. Turpeen peittämä. Sijaitsee rökkiöstä

21 lounaaseen 22 m. GPS pkoo 6741545, ikoo 3346007.

23

kivirakenteet: röykkiöt ajoittamaton

Röykkiön koko on 1,5 x 1,5 m ja korkeus 30 cm. Sijaitsee röykkiöstä 5 noin 6 m pohjoiseen. GPS pkoo 6741541, ikoo 3345940.

24

kivirakenteet: röykkiöt ajoittamaton

Röykkiön koko on 1,5 x 1,5 m ja korkeus on 30 cm. Kivien koko on 30 - 40 cm. Röykkiö on sammaleen peittämä. Epämääräinen. GPS pkoo 6741538, ikoo 3346014.

25

kivirakenteet: kivikehä ajoittamaton

Kehän koko 2 x 3 m. GPS pkoo 6741502, ikoo 3346038.

26

kivirakenteet: latomus ajoittamaton

Latomuksen koko on 3 x 5 m ja korkeus noin 0,5 m. Sen muoto on lähinnä suorakaide. Kivien koko on 30 - 60 cm. Kiviä näyttäisi olevan vain yksi kerros. Keskellä on pienempiä kiviä. Sijaitsee kivikehästä 25 noin 13 metriä kaakkoon. GPS pkoo 6741478, ikoo 3346053.

27

kivirakenteet: röykkiöt ajoittamaton

Röykkiön koko on 2 x 1,5 m ja korkeus 0,5 m. Röykkiö on kasvillisuuden ja havunneulasten peittämä. Sijaitsee latomuksesta 26 noin 6 m koilliseen. GPS pkoo 6741477, ikoo 3346050.

28

kivirakenteet: röykkiöt ajoittamaton

Röykkiön koko on 3 x 2,5 m ja korkeus yli metrin. Röykkiö on selkeä. Kivien koko on 15 - 70 cm. GPS pkoo 6741428, ikoo 3346104. Valokuva on otettu etelästä.

29

kivirakenteet: röykkiöt ajoittamaton

Röykkiön koko on 2 x 2 m ja korkeus noin 0,5 m. Röykkiö on selkeä, lähinnä pyöreä. Kivien koko vaihtelee 15 - 50 cm. Sijaitsee röykkiöstä 28 noin 5 m etelään. GPS pkoo 6741418, ikoo 3346106.

30

kivirakenteet: röykkiöt ajoittamaton

Röykkiön koko on 3 x 2. Röykkiö on hakkuujätteen peittämä ja ehkä tämän vuoksi vaikuttaa epävarmalta. GPS pkoo 6741421, ikoo 3346101.

31

kivirakenteet: röykkiöt ajoittamaton

Röykkiön koko on 8 x 5 m ja korkeus on 0,5 - 1,5 m. Lisäksi röykkiöstä lähtee kaksi uloketta tai lisäröykkiötä. Se on selkeä. Kivien koko vaihtelee 15 cm - 2 m. Sijaitsee röykkiöstä 29 noin 10 m itään. GPS pkoo 6741414, ikoo 3346116.

32

kivirakenteet: röykkiöt ajoittamaton

Röykkiön koko on 3 x 1,5 m ja korkeus noin metrin. Röykkiössä on iso maakivi, jonka päällä ja länsipuolella on pieniä kiviä. Sijaitsee röykkiöstä 31 noin viisi metriä pohjoiseen. GPS pkoo 6741402, ikoo 3346117.

33

kivirakenteet: röykkiöt ajoittamaton

Röykkiön koko on 2 x 1,5 m ja korkeus noin metrin. Röykkiössä on iso maakivi, jonka päällä on pieniä kiviä. Sijaitsee röykkiöstä 32 noin 13 metriä itään. GPS pkoo 6741432, ikoo 3346125.

34

kivirakenteet: röykkiöt ajoittamaton

Röykkiön koko on 2 x 1,5 m ja korkeus noin 50 cm. Röykkiössä on iso maakivi, kivien koko vaihtelee 20 - 40 cm. Röykkiö sijaitsee maaterassin reunalla. GPS pkoo 6741454, ikoo 3346104.

35

kivirakenteet: röykkiöt ajoittamaton

Röykkiön koko on 2 x 1 m ja korkeus on noin puoli metriä. Kivien koko on 20 - 50 cm. Sijaitsee röykkiöstä 34 noin kuusi metriä länteen. GPS pkoo 6741465, ikoo 3346089. Kuvat on otettu etelästä.

36

kivirakenteet: röykkiöt ajoittamaton

Röykkiön koko on 5 x 1 - 2 m. Kivet ovat kasvillisuuden peitossa ja kooltaan 20 - 40 cm. Röykkiön muoto on pitkäomainen. Röykkiöiden 35 ja 36 väli on vain metrin. GPS pkoo 6741462, ikoo 3346083.

37

kivirakenteet: röykkiöt ajoittamaton

Röykkiön koko on 4 x 3 m ja korkeus yli metrin. Röykkiössä on iso maakivi ja toinen iso kivi peitossa. Pienet kivet ovat sen ympärillä. Kivien koko on 30 - 60 cm. Päälle on

kaadettu puita. Sijaitsee rökkiöstä 36 noin 17 m länteen. Lähellä on tie ja rökkiö 26. GPS pkoo 6741493, ikoo 3346063.

38

kivirakenteet: rökkiöt ajoittamaton

Rökkiön koko on 2 x 1,5 m ja korkeus noin metrin. Kivien koko on 30 - 50 cm. Sijaitsee rökkiöstä 21 noin 18 m etelään ja on tien lähellä GPS pkoo 6741527, ikoo 3346037.

39

kivirakenteet: rökkiöt ajoittamaton

Rökkiön koko on 2 x 2 m ja korkeus noin metrin. Rökkiö on sammaleen peitossa. Kivien koko on noin 40 cm. Sijaitsee rökkiöstä 38 noin seitsemän metriä etelään. GPS pkoo 6741522, ikoo 3346038.

40

kivirakenteet: rökkiöt ajoittamaton

Rökkiö sijaitsee Peltoniementien vieressä olevan suuren siirtolohkareen kaakkoispuolella. Rökkiön koko on 3 x 4 m ilman siirtolohkareta, se on matala, noin 50 cm. Sen pohjoispuolella siirtolohkareen vieressä on maakivi. Suurin osa rökkiöstä on sammaleen peitossa. Siirtolohkare on iso, kooltaan noin 6 x 5 m. Sijaitsee rökkiöstä 19 noin 16 m pohjoiseen. GPS pkoo 6741594, ikoo 3346017.

41

kivirakenteet: rökkiöt ajoittamaton

Rökkiön koko on 1,5 x 1,5 m ja korkeus 40 cm. Muoto on epämääräinen, muistuttaa lähinnä toispuoleista ristiä. Kivien koko on 40 - 50 cm. Kivet ovat osittain sammaleen peitossa. Sijaitsee rökkiöstä 40 noin 4 m koilliseen. GPS pkoo 6741592, ikoo 3346027.

42

kivirakenteet: rökkiöt ajoittamaton

Rökkiön koko on 1 x 1 m ja korkeus 40 c m. Rökkiö on sammalen peitossa ja epämääräinen. Sijaitsee rökkiöstä 41 noin 7 m kaakkoon. GPS pkoo 6741585, ikoo 3346038.

43

kivirakenteet: rökkiöt ajoittamaton

Rökkiön koko on 3,5 x 2 m ja korkeus on noin metrin. Rökkiö on selkeä. Kivien koko on 30 - 50 cm. Sijaitsee rökkiöstä 42 noin viisi metriä kaakkoon. GPS pkoo 6741609, ikoo 3346031.

44

kivirakenteet: rökkiöt ajoittamaton

Röykkiön koko on 2 x 1 m ja korkeus on noin metrin. Pienet kivet ovat suuren maakiven vieressä ja päällä. Röykkiö on maaterassin reunassa. Kivien koko on 20 - 50 cm Sijaitsee röykkiöstä 43 noin 18 m itään. GPS pkoo?, ikoo?.

45

rakenteet: hautamainen painauma ajoittamaton

Painauma on suorakaiteen (6 x 1,5) muotoinen, jonka keskeltä lähtee itään toinen painauma (1 x 1 m). Painauma on matala ja se on turpeen sekä hakkuujätteen peittämä. Sijaitsee röykkiöstä 19 noin 11 m koilliseen. GPS pkoo? , ikoo?.

46

kivirakenteet: röykkiöt ajoittamaton

Röykkiön koko on 3 x 3 m ja korkeus noin metrin. Se on selkeä. Kivien koko vaihtelee 20 - 100 cm Sijaitsee röykkiöstä 48 noin 16,5 m itään. GPS pkoo? , ikoo?

47

kivirakenteet: röykkiöt ajoittamaton

Röykkiön on läpimitaltaan noin metrin. Ison maakiven päällä on pieniä kiviä. Sijaitsee röykkiöstä 48 noin 19 m itään ja röykkiöstä 46 noin 2,5 m länteen. GPS pkoo? , ikoo?.

48

kivirakenteet: röykkiöt ajoittamaton

Röykkiön koko on 2 x 3 m ja korkeus on noin puoli metriä. Se on selkeä. Röykkiö on sammalen peitossa. Kivien koko vaihtelee 20 - 40 cm GPS pkoo 6741299, ikoo 3346208.

49

kivirakenteet: röykkiöt ajoittamaton

Röykkiön koko on 2 x 3 m ja korkeus on noin metrin. Se on selkeä. Kivien koko vaihtelee 15 - 40 cm. Sijaitsee röykkiöstä 48 noin 15 m luoteeseen GPS pkoo 6741320, ikoo 3346200.

50

kivirakenteet: röykkiöt ajoittamaton

Röykkiön koko on 2,5 x 2,5 m ja korkeus on yli metrin. Kivien koko vaihtelee 15 - 50 cm. Sijaitsee röykkiöstä 49 noin 10 m luoteeseen. GPS pkoo 6741318, ikoo 3346197.

51

kivirakenteet: röykkiöt ajoittamaton

Ison maakiven (läpimitaltaan noin 1 m) päällä on kolme suurehkoa, joiden keskellä on

pieniä kiviä. Sijaitsee rökkiöstä 50 noin 10 m luoteeseen. GPS pkoo 6741321, ikoo 3346190. Kuva koillisesta.

52

kivirakenteet: rökkiöt ajoittamaton

Rökkiön koko on 2,5 x 1 m ja korkeus on noin puoli metriä. Rökkiö on sammalen peitossa. Kivien koko vaihtelee 20 - 80 cm. Sijaitsee rökkiöstä 50 noin 7 m itään. GPS pkoo 6741320, ikoo 3346205.

53

kivirakenteet: rökkiöt ajoittamaton

Ison maakiven (1,5 x 1 m) päällä on pieniä kiviä. Kivien koko vaihtelee 20 - 50 cm. Sijaitsee rökkiöstä 52 noin 11 m luoteeseen. GPS pkoo 6741325, ikoo 3346200.

54

kivirakenteet: rökkiöt ajoittamaton

Rökkiön koko on 2,5 x 3 m ja korkeus on noin 1,5 metriä. Se on selkeä. Rökkiö on sammalen peitossa. Kivien koko vaihtelee 20 - 50 cm. Sijaitsee rökkiöstä 53 noin 22 m koilliseen. GPS pkoo 6741351, ikoo 3346206.

55

kivirakenteet: rökkiöt ajoittamaton

Rökkiön koko on 2 x 2 m ja korkeus on noin 30 cm. Se on selkeä. Rökkiö on sammalen peitossa. Kivien koko vaihtelee 30 - 40 cm. Sijaitsee rökkiöstä 54 noin 6 m pohjoiseen. GPS pkoo 6741356, ikoo 3346230.

56

kivirakenteet: rökkiöt ajoittamaton

Rökkiön koko on 1,5 x 2,5 m ja korkeus on noin 50 cm. Rökkiö on sammalen peitossa. Kivien koko vaihtelee 30 - 40 cm. Sijaitsee rökkiöstä 55 noin 8 m itään. GPS pkoo 6741370, ikoo 3346240.

57

kivirakenteet: rökkiöt ajoittamaton

Rökkiön koko on 2 x 2 m ja korkeus on noin 30 - 50 cm. Rökkiö on sammalen peitossa. Kivien koko on noin 40 cm. Sijaitsee ampumatorniin menevän polun itäpuolella. GPS pkoo 6741429, ikoo 3346187.

58

kivirakenteet: rökkiöt ajoittamaton

Rökkiön koko on 3 x 1,5 m ja korkeus on noin puoli metriä. Se on kahden ison maakiven lounaispuolella. Kivien koko on 39 - 50 cm. Sijaitsee ampumatorniin menevän polun itäpuolella. GPS pkoo 6741407, ikoo 3346165.

59

kivirakenteet: rökkiöt ajoittamaton

Rökkiön koko on 2 x 1 m ja korkeus on noin 30 cm. Rökkiö on sammalen peitossa. Suuren kiven molemmilla puolilla on pieniä kiviä. Kivien koko on 40 – 60 cm. Sijaitsee ampumatorniin menevän polun itäpuolella lähellä tornia. Sijaitsee rökkiöstä 85 noin 24 m pohjoiseen. GPS pkoo 6741426, ikoo 3346174.

60

kivirakenteet: rökkiöt ajoittamaton

Ison maakiven (2 x 2 m) päällä on pieniä kiviä. Korkeus on noin puoli metriä. Rökkiö on epämääräinen. Kivien koko vaihtelee 5 - 30 cm. Sijaitsee rökkiöstä 31 noin 20 m koilliseen. GPS pkoo 6741412, ikoo 3346150.

61

kivirakenteet: rökkiöt ajoittamaton

Rökkiön koko on 2 x 4. Rökkiö on epämääräinen. Kivien koko vaihtelee 15 - 50 cm. Sijaitsee rökkiöstä 31 noin 17 m koilliseen. GPS pkoo 6741428, ikoo 3346142.

62

kivirakenteet: rökkiöt ajoittamaton

Rökkiön koko on 2 x 2 m ja korkeus on noin puoli metriä. Rökkiö on oksien peitossa. Rökkiö on epämääräinen. Kivien koko on noin 30 cm. Sijaitsee rökkiöstä 60 noin 10 m koilliseen. GPS pkoo 6741428, ikoo 3346163.

63

rakenteet: haudat ajoittamaton

Kaksi painannetta sijaitsee vierekkäin noin metrin päässä toisistaan. Koko on noin 1,30 x 0,70 m. Molemmat ovat matalia. Sijaitsee rökkiöstä 31 noin 10 m etelään. GPS pkoo 6741401, ikoo 3346127.

64

kivirakenteet: rökkiöt ajoittamaton

Röykkiön koko on 2 x 2 m ja korkeus on vajaat puoli metriä. Röykkiö on sammalen peitossa. Kivien koko on noin 30 – 50 cm cm. Sijaitsee röykkiöstä 13 noin 15 m luoteeseen kaava-alueen ulkopuolella. GPS pkoo 6741621, ikoo 3345881.

Tutkimukset

1950 inventointi Aarni Erä-Esko

Inventointikertomuksen kohde 36

1982 inventointi Jyri Saukkonen

Inventointikertomuksen kohde 80

1984 inventointi Timo Jussila

RASI-projektin muinaisjäännösten kenttäinventointi Lopen, Karkkilan, Vihdin, Nummi-Pusulan ja Lohjan kuntien alueilla vuosina 1984 ja 1985 kohde LOPPI 99 s. 76

Kansallismuseon kokoelmat (KM)

KM 22638 Keramiikkaa, rautakausi inventointi

Diar. 21.01.1985. Saanto: HY Ark. laitos / T. Jussila

Muut kokoelmat

Ei tietoja muista kokoelmista.

Kiinteistöt

Tila 433-411-1-1206 , ANTINNIEMI 1

Omistus (tietolähde: Lainhuutorekisteri 13.08.2006)

OMISTAJAT

Nimi: Renor Oy

Osoite: PL 45, 15101 LAHTI

Tila 433-411-1-1209 , ANTINNIEMI 4

Omistus (tietolähde: Lainhuutorekisteri 13.08.2006)

OMISTAJAT

Nimi: Renor Oy
Osoite: PL 45, 15101 LAHTI

Tila 433-411-1-1352 , SALO

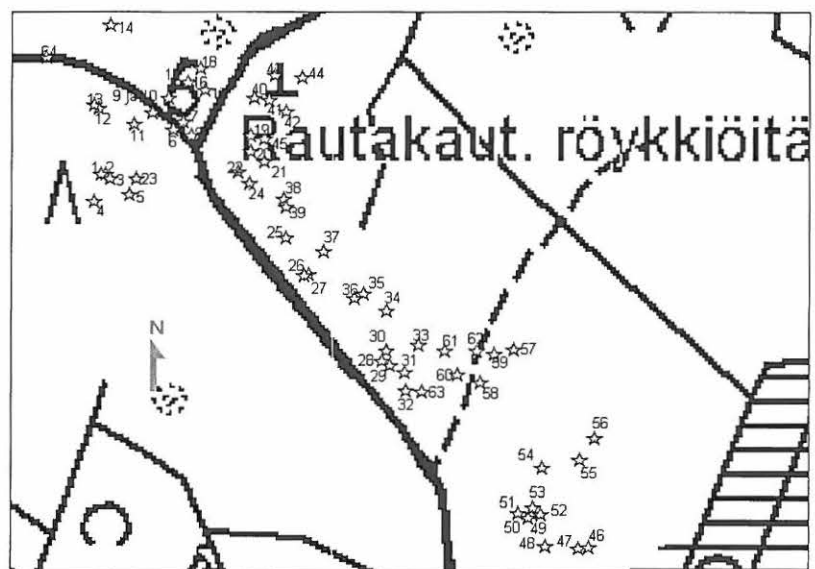
Omistus (tietolähde: Maanmittaustoimisto)

OMISTAJAT

Nimi: UPM-Kymmene Oyj
Osoite: Metsätalous ja maankäyttö Sirpa Kokkola, PL 32, 37601 VALKEAKOSKI

Loppi Antinniemi röykkiöiden sijainti GPS -mittausten mukaan

☆ röykkiö



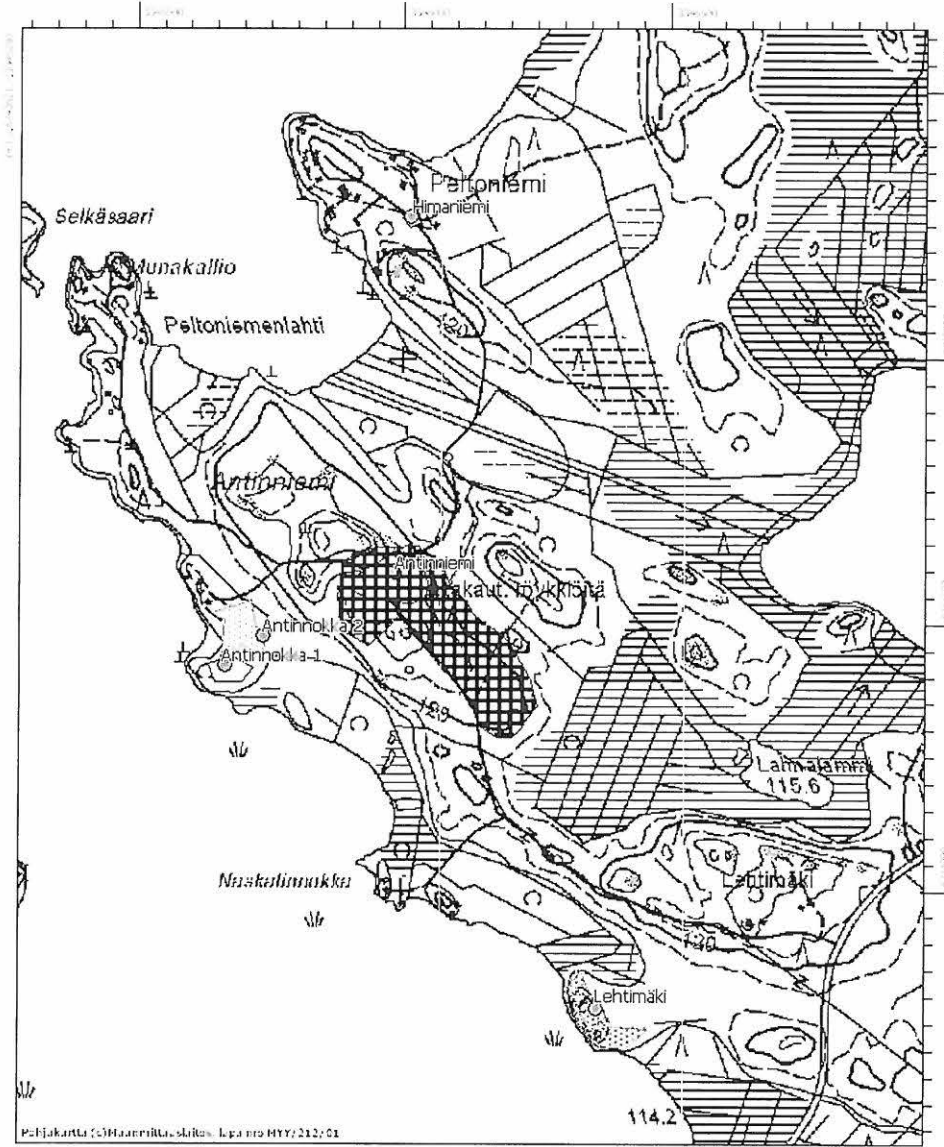
Peruskarttaote 204203 Räyskälä

Loppi Antinniemi



muinaijaännöksen alue merkitty karttaan

MK1:10 000



2.2. Loppi Lehtimäki 2 1000 00 9898**Muinaisjäännösryhmä****Ajoittamaton**

-rauhoidusluokka 2

-lukumäärä 1

Röykkiöalue ja hauta sijaitsevat Salon kartanosta 1,3 km luoteeseen, Kaartjärven itärannasta noin 300-400 m itään. Röykkiöt ovat erikokoisia ja ne ovat todennäköisesti pelto- tai kaskiraunioita. Osa röykkiöistä on epävarmoja. Ne ovat niin matalia ja kasvillisuuden peittämiä, että niitä oli vaikea havaita. Röykkiöt jakaantuvat kahteen ryhmään. Antiniementie vieressä olevassa ryhmässä on kuusi röykkiötä ja tästä koilliseen olevassa ryhmässä on yksi röykkiö ja yksi hauta. Tälle alueelle ei ehditty tehdä koekuopitusta.

Sijainti:

Etäisyystieto: Lopen kirkosta vajaat 15 km luoteeseen

Peruskartta: 204206 Topeno

Yhtenäiskoordinaatit: 6741010 / 3346640 z: 122,5 - 125

Koordinaattiselite: keskipistekoordinaatit

Röykkiöiden kartoitus on tehty GPS laitteella, jonka virhe voi olla useamman metrin luokkaa. Karttoihin merkityt pisteet on tehty laitteen antimen koordinaattien mukaan ja ne eivät ole täysin tarkkoja sijaintitietoja.

1

kivirakenteet: röykkiöt ajoittamaton

Röykkiön koko on 1,5 x 1,5 m ja korkeus on noin puoli metriä. Kivien koko on noin 20 cm. Röykkiö on osittain sammaleen peittämä. Röykkiö sijaitsee noin 13 metrin päässä tiestä. GPS pkoo 6740961, ikoo 3346537.

2

kivirakenteet: röykkiöt ajoittamaton

Röykkiön koko on 2 x 2,5 m ja korkeus on 70 cm. Kivien koko on noin 20 cm. Röykkiö on osittain sammaleen peittämä ja se on epämääräinen. GPS pkoo 6740977, ikoo 3346565.

3

kivirakenteet: röykkiöt ajoittamaton

Röykkiön koko on 2 x 2,5 m ja korkeus on noin puoli metriä. Kivien koko on noin 30 cm. Röykkiö on selkeä. Valokuvattu lännestä. GPS pkoo 6740971, ikoo 3346568.

4

kivirakenteet: röykkiöt ajoittamaton

Röykkiön koko on 2 x 2 m ja korkeus 30 cm. Röykkiön muoto on epämääräinen. Sijaitsee röykkiön 3 vieressä. GPS pkoo 6741526, ikoo 3345913.

5

kivirakenteet: röykkiöt ajoittamaton

Röykkiön koko on 2 x 2 m ja korkeus on noin puolimetriä. Sen muoto on epämääräinen. Kivien koko on noin 30 - 50 cm. GPS pkoo 6740976, ikoo 3346577.

6

kivirakenteet: röykkiöt ajoittamaton

Röykkiön koko on 2 x 3 m ja korkeus on noin puoli metriä. Sen toisessa päässä on maakivi. Kivien koko on 20 - 50 cm. GPS pkoo 6741038, ikoo 3346693 Valokuvattu lounaasta.

7

rakenteet: hauta ajoittamaton

Painanteen koko on 0,5 x 1,5 m ja syvyys on 70 cm. Painauma sijaitsee suurten kivien keskellä. GPS pkoo 6741030, ikoo 3346720.

8

kivirakenteet: röykkiöt ajoittamaton

Röykkiön koko on 1,5 x 2 m ja korkeus on noin metrin. Sen toisessa päässä on maakivi. Kivien koko on 20 - 40 cm. GPS pkoo 6740991, ikoo 3346579

Tutkimukset

Ei aikaisempia tutkimuksia

Kansallismuseon kokoelmat (KM) Ei löytöjä

Muut kokoelmat

Ei tietoja muista kokoelmista.

Kiinteistöt

Tila 433-411-1-1219 , KUUSIKKO

Omistus (tietolähde: Lainhuutorekisteri 13.08.2006)

OMISTAJAT

Nimi: Renor Oy
Osoite: PL 45, 15101 LAHTI

Tila 433-411-1-611 , LEHTIMÄKI

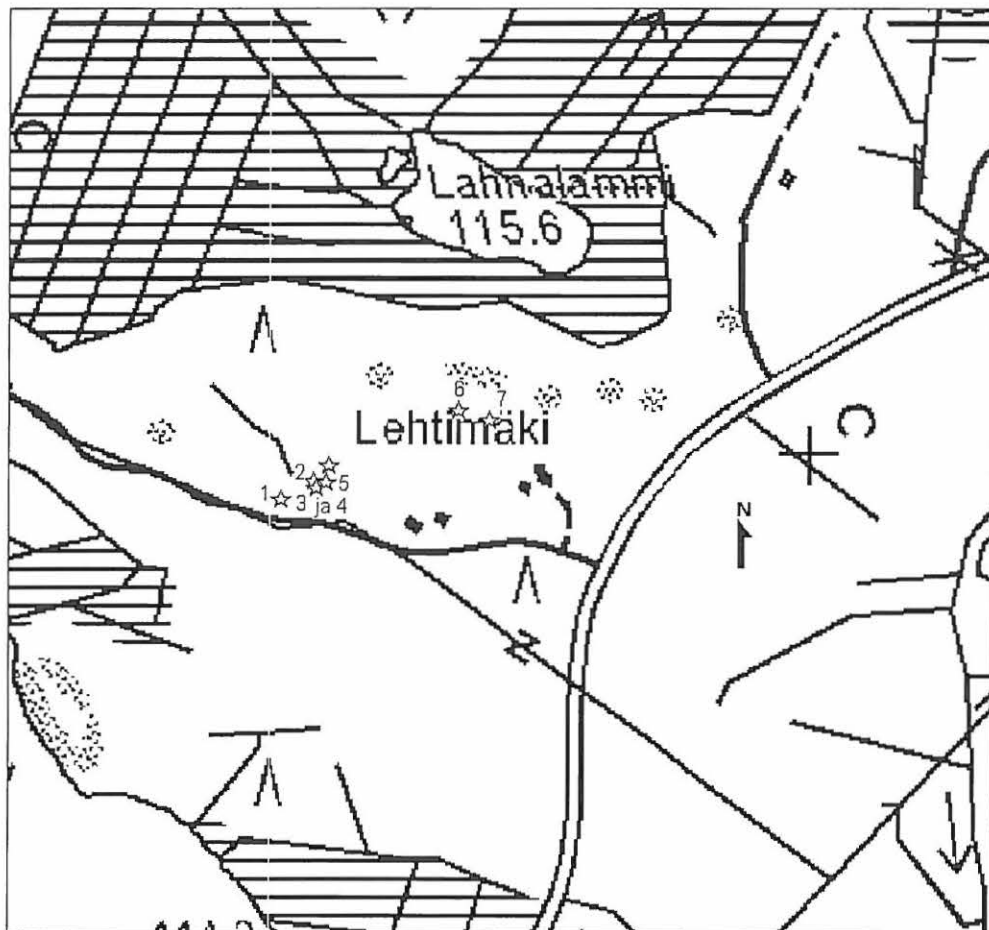
Yhteisomistus (tietolähde: Lainhuutorekisteri 01.07.1999)

OMISTAJAT


Nimi: ANTTILA AARNO KALEVI
Osoite: MÄKKYLÄNTIE 48 C, 00370 HELSINKI
Nimi: Anttila Riitta Kaisa

Loppi Lehtimäki 2
Röykkiöiden sijainti GPS-mittausten mukaan

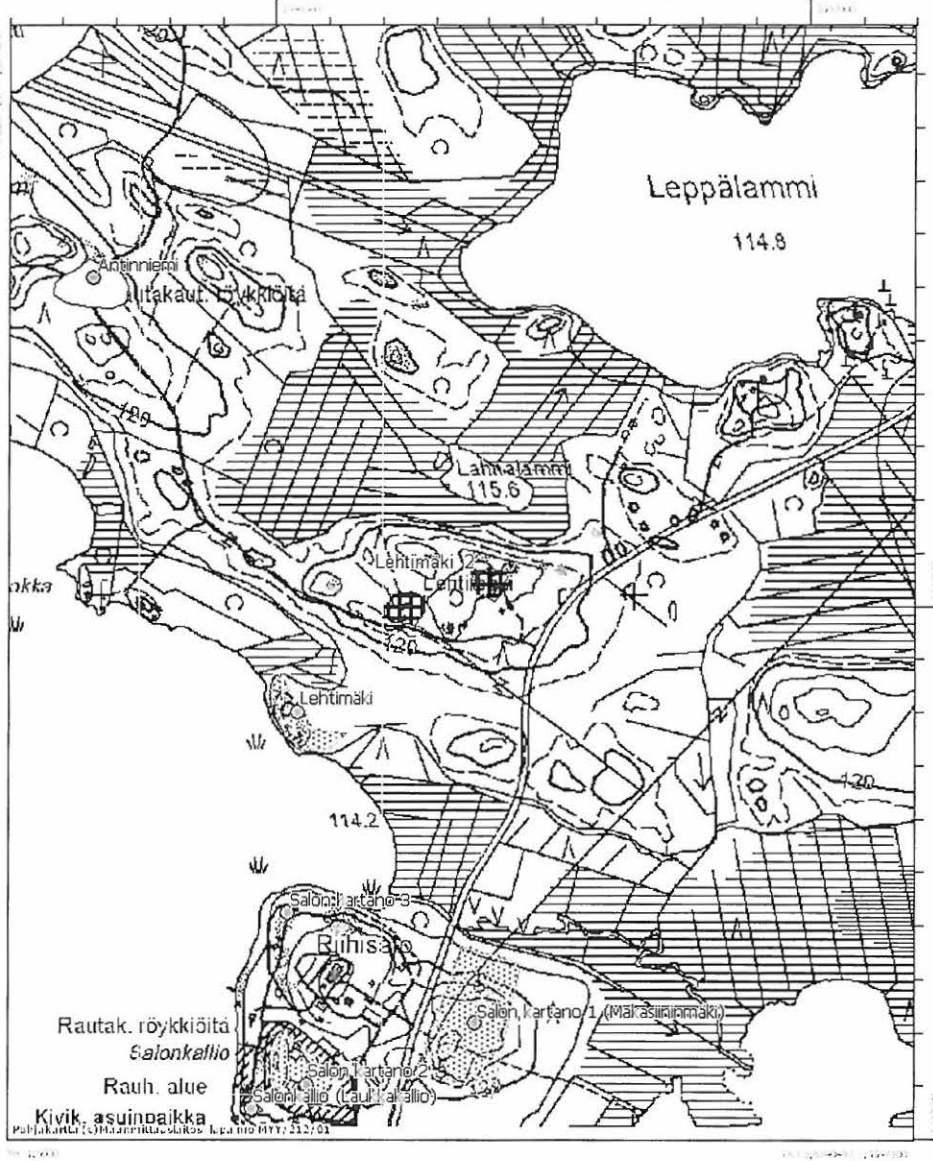
★ röykkiö tai hauta



Peruskarttaote 204203 Räsckälä

Loppi Lehtimäki 2  muinajäännös merkitty karttaan

MK 1:10 000



f. 144124



Loppi Antinniemi. Yleiskuva. Suurin osa röykkiöistä sijaitsee metsässä. Kuvattu lännestä.

f.144125



Loppi Antinniemi. Röykkiö 20. Kuvattu pohjoisesta.

f.144126



Loppi Antinniemi. Röykkiö 26. Matala neliönmallinen. Kuvattu lännestä.

f.144127



Loppi Antinniemi. Röykkiö 28. Kuvattu etelästä.

f.144128



Loppi Antinniemi. Röykkiö 32. Ison maakiven päälle ja viereen kasattu kiviä. Kuvattu etelästä.

f.144129



Loppi Antinniemi. Röykkiö 35. Kuvattu etelästä.

f. 144130



Loppi Antinniemi. Röykkiö 44. Suuren maakiven päälle kasattu kiviä. Kuvattu koillisesta.

f.144131



Loppi Lehtimäki 2. Röykkiö 2. Kuvattu lännestä.

f.14413



Loppi Lehtimäki 2. Röykkiö 6. Kuvattu lounaasta.

**MV-NEGATIIVILUETTELO negatiivit 144124–144132.
Kuvannut Kreetta Lesell.**

144124 Loppi Antinniemi. Yleiskuva. Suurin osa röykkiöistä sijaitsee metsässä. Kuvattu lännestä.

144125 Loppi Antinniemi. Röykkiö 20. Kuvattu pohjoisesta.

144126 Loppi Antinniemi. Röykkiö 26. Matala neliönmallinen. Kuvattu lännestä.

144127 Loppi Antinniemi. Röykkiö 28. Kuvattu etelästä.

144128 Loppi Antinniemi. Röykkiö 32. Ison maakiven päälle ja viereen kasattu kiviä. Kuvattu etelästä.

144129 Loppi Antinniemi. Röykkiö 35. Kuvattu etelästä.

144130 Loppi Antinniemi. Röykkiö 44. Suuren maakiven päälle kasattua kiviä. Kuvattu koillisesta.

144131 Loppi Lehtimäki 2. Röykkiö 2. Kuvattu lännestä.

144132 Loppi Lehtimäki 2. Röykkiö 6. Kuvattu lounaasta.