

**Loviisa**  
**rantaosayleiskaava-alueen inventointi**

**27.10.–29.10.2007**

**Tapani Rostedt**



MUSEOVIRASTO  
ARKEOLOGIAN OSASTO

## Arkisto- ja rekisteritiedot

**Kunta:** Loviisa

**Tutkimuksen laatu:** inventointi

**Kohteiden ajoitus:** esihistoriallinen/historiallinen

**Peruskartat:** 3021 12 Loviisa ja 3023 02 Gäddbergsö

**Projekti:** Loviisan rantaosayleiskaava-alueen arkeologinen selvitys

**Tutkimuslaitos:** Museovirasto, arkeologian osasto (MV/AO)

**Tutkija:** FM Tapani Rostedt

**Kenttätyöaika:** 27.10.–29.10. 2007

**Tutkimuskustannukset:** 4760 € (neljän lähialueen inventoinnin kustannukset yhteensä)

**Tutkimusten kustantaja:** Loviisan kaupunki ja Ruotsinpyhtään kunta

**Löydöt:** -

**Mustavalkonegatiivit:** 145 197–145 208

**Diapositiivit:** 61 161–61 166

**Inventointiraportin sivumäärä:** 30 s + liitteet

**Liitteet:** gps-pisteitten luettelo, mustavalkonegatiiviluettelo, diapositiiviluettelo, kartat

**Alkuperäisen kaivauskertomuksen säilytyspaikka:** Museovirasto, arkeologian osaston arkisto, Helsinki

## Sisällysluettelo

Arkisto- ja rekisteritiedot	2
Sisällysluettelo	3
Tiivistelmä	4
1. Johdanto	5
2. Sijainti ja ympäristö	6
3. Alueen asutushistoriaa	7
4. Inventoinnin menetelmät	13
5. Kenttätutkimukset	14
6. Kohdeluettelo	15
6.1 Loviisa Svartholma	16
6.2 Loviisa Krutkällarholmen	17
6.3 Loviisa Begravningsholmen	18
6.4 Loviisa Arrestanholmen	19
6.5 Loviisa Yttre Täktarn	20
6.6 Loviisa Lekarbergen	21
6.7 Loviisa Palikberget	22
6.8 Loviisa Källa	24
6.9 Loviisa Stora Djupberget	26
6.10 Loviisa Myssholmen	28
7. Yhteenveto	29
Lähteet	30
Liitteet	31

## Tiivistelmä

Museoviraston arkeologian osasto toteutti 27.10.–29.10.2007 esihistoriallisen ja historiallisen ajan kiinteiden muinaisjäännösten arkeologisen inventoinnin Loviisan kaupungin tilauksesta Loviisanlahden itärannalla ja lahden eteläpuoleisessa saaristossa kaupungin alueella. Työ suoritettiin kolmen muun inventoinnin yhteydessä, jotka kaikki liittyvät lähialueiden kaavoitukseen; Loviisan pohjoisosan ja Ruotsinpyhtään Tesjoen alueen osayleiskaavaan, Harmaakallion alueen osayleiskaavaan sekä Köpbackan alueen osayleiskaavaan. Inventointien tutkimuskustannukset kaikkien em. alueiden osalta olivat 4760 euroa ja niistä vastasivat hankkeiden toteuttajina Loviisan kaupunki ja Ruotsinpyhtään kunta. Kenttätutkimuksista vastasi Museoviraston tutkija FM Tapani Rostedt.

Inventoinnin tarkoituksena oli etsiä ja paikantaa kaavoitettavalla alueella tai sen välittömässä läheisyydessä olevat esihistorialliseen tai historialliseen aikaan ajoittuvat kiinteät muinaisjäännökset. Kohteiden paikantaminen perustui kartta-aineiston analyysiin sekä maastohavaintoihin. Inventoitavalta alueelta tunnettiin ennen tutkimuksia yksi pronssikauteen tai varhaiseen rautakauteen ajoittuva kiviröykkiöalue sekä Svartholman linnoitus.

Kenttätutkimuksissa kaavoitettavalta alueelta ja sen läheisyydestä löydettiin 5 entuudestaan tarkemmin tuntematonta kohdetta, jotka kaikki ajoittuvat historialliseen aikaan.



## 1. Johdanto

Museoviraston arkeologian osasto toteutti 27.10.–29.10. 2007 esihistoriallisen ja historiallisen ajan kiinteiden muinaisjäännösten arkeologisen inventoinnin Loviisan kaupungin tilauksesta Loviisanlahden itärannalla ja lahden eteläpuoleisessa saaristossa Loviisan kaupungin alueella. Työ suoritettiin kolmen muun inventoinnin yhteydessä, jotka kaikki liittyvät lähialueiden kaavoitukseen; Loviisan pohjoisosan ja Ruotsinpyhtään Tesjoen alueen osayleiskaavaan, Harmaakallion alueen osayleiskaavaan sekä Köpbackan alueen osayleiskaavaan. Inventointien tutkimuskustannukset kaikkien em. alueiden osalta olivat 4760 euroa ja niistä vastasivat hankkeiden toteuttajina Loviisan kaupunki ja Ruotsinpyhtään kunta. Kenttätutkimuksista vastasi Museoviraston tutkija FM Tapani Rostedt.

Osayleiskaavan laadinnan yhteydessä oli selvittävä kaavan toteutuksen ympäristövaikutukset maankäyttö- ja rakennuslain ja –asetuksen edellyttämällä tavalla. MRL 9§ mukaan ”kaavan tulee perustua riittäviin tutkimuksiin ja selvityksiin. Kaavaa laadittaessa on tarpeellisessa määrin selvittävä suunnitelman toteuttamisen ympäristövaikutukset, mukaan lukien yhdyskuntataloudelliset, sosiaaliset, kulttuuriset ja muut vaikutukset. Selvitykset on tehtävä koko siltä alueelta, jolla kaavalla voidaan arvioida olevan olennaisia vaikutuksia”.

MRL 1 § perusteella selvitysten on annettava riittävät tiedot, jotta voidaan arvioida suunnitelman toteuttamisen merkittävät välittömät ja välilliset vaikutukset kaupunkikuvaan, maisemaan, kulttuuriperintöön ja rakennettuun ympäristöön.

Jos jotakin aluetta tai rakennusta on maiseman, rakennetun ympäristön tai kulttuurihistoriallisten arvojen vuoksi suojeltava, yleiskaavassa voidaan antaa sitä koskevia tarpeellisia määräyksiä (suojelumääräykset, MRL 41 §). Muinaisjäännökset ovat aina muinaismuistolailla suojeltuja.

Inventoinnin tarkoituksena oli etsiä ja paikantaa kaavoitettavalla alueella tai sen välittömässä läheisyydessä olevat esihistorialliseen tai historialliseen aikaan sijoittuvat kiinteät muinaisjäännökset ja mahdollisuuksien mukaan määrittellä niiden jatkotutkimustarve. Kohteiden paikantaminen perustui kartta-aineiston analyysiin sekä maastohavaintoihin. Historiallisen ajan muinaisjäännöksiksi lasketaan keskiaikaiset ja sitä nuoremmat kohteet, joten ne ajoittuvat 1200-luvulta 1900-luvun alkuun. Historiallisen ajan muinaisjäännöksiä ovat mm. autioituneet keskiaikaiset kylänpaikat, kaupunkien arkeologiset kerrostumat, tervahaudat ja muut maaseudun elinkeinohistorialliset jäännökset sekä käytöstä poistuneet masuunit, tiet, hautausmaat ja ensimmäisen maailmansodan aikaiset linnoituslaitteet. Esihistoriallisiksi muinaisjäännöksiksi määritellään 1200-lukua vanhemmat ihmistoiminnasta kertovat kohteet kuten esim. asuinpaikat, kalmistot, raudanvalmistuspaikat ja erilaiset kivirakenteet.

Esivalmisteluissa ja kenttätutkimusten aikana pyrittiin ottamaan huomioon kaikki mahdolliset esihistoriallisen ja historiallisen ajan muinaisjäännöstyypit. Inventoinnin tarkoituksena oli etsiä ennestään tuntemattomia muinaisjäännöksiä, sekä tarkastaa ennestään tunnetut alueella ja sen välittömässä läheisyydessä olevat kohteet. Inventoitavalta alueelta tunnettiin ennen tutkimuksia yksi pronssikauteen tai varhaiseen rautakauteen ajoittuva kiviröykkiöalue sekä Svartholman linnoitus. 1700- ja 1800-luvun vaihteen maankäyttöä kuvaavassa Kuninkaan kartastossa suunnittelualueella on rakennettuja paikkoja vain Svartholman linnoituksessa sekä merkkitulun paikka Lekarbergetillä. Pärönbottenin lahden pohjoispuolinen ranta-alue on ollut niittyä. Suunnittelualueella ei ole ollut tuolloin tiestöä eikä peltoja. Kuninkaan

kartastossa Pärönbottenin pohjoispuolitse on kulkenut polku Määrilahdesta nykyisen Ruotsinpyhtään kunnan puolelle. Vuoden 1873 Senaatin kartaston mukaan suunnittelualueella on torppa Källavikenissä (Källa) ja Fallholmenilla, sekä rakennettu paikka Småholmenilla. Suurin osa alueen asutuksesta on siis mitä ilmeisimmin myöhemmin syntynyttä. Kenttätutkimuksissa kaavoitettavalta alueelta ja sen läheisyydestä löydettiin 5 entuudestaan tarkemmin tuntematonta kohdetta. Kaikki löydetyt uudet kohteet ajoittuvat historialliseen aikaan. Niiden lisäksi alueella tarkastettiin kaikki ennestään tunnetut muinaisjäännökset sekä 10 muuta kohdetta jotka eivät täytä kiinteän muinaisjäännöksen tuntomerkkejä, mutta jotka kuitenkin tulisi kaavassa huomioida osana alueen kulttuurihistoriaa. Lista kaikista inventoinnin aikana kerätyistä gps-pisteistä on liitteessä 1.

## 2. Sijainti ja ympäristö

Suunnittelualue sijaitsee Loviisanlahden itärannalla ja lahden eteläpuoleisessa saaristossa Loviisan kaupungin alueella. Suunnittelualueen kokonaispinta-ala on 5141 ha, josta manner- ja saaristoaluetta on 1504 ha ja vesialuetta 3637 ha.



Kuva 1. Kaava-alueen rajaus.

Osayleiskaavasta laaditaan oikeusvaikutteinen osayleiskaava, joka ohjaa asemakaavoitusta ja rakentamista ranta-alueilla. Rantaosayleiskaavan tarkoituksena on Loviisanlahden itärannan ja saariston yhdyskuntarakenteen ja maankäytön yleispiirteinen ohjaaminen sekä eri toimintojen sijoittaminen ja yhteen sovittaminen valtakunnallisten alueidenkäyttötavoitteiden, maakuntakaavan, maakuntakaavaehdotuksen, kaupungin ja viranomaisten ja muiden intressitahojen asettamien tavoitteiden mukaisesti. Osayleiskaavassa esitetään tavoitellun

kehityksen periaatteet ja osoitetaan tarpeelliset alueet yksityiskohtaisen kaavoituksen ja muun suunnittelun sekä rakentamisen ja muun maankäytön perustaksi (MRL 35§).

Kaupunginhallitus teki päätöksen kaavatyön aloittamisesta 4.4.2005 ja kaupungin valtuusto 11.5.2005. Aloituvaiheen viranomaisneuvottelu järjestettiin 26.9.2006 ja aloituvaiheen yleisötilaisuus pidettiin 14.11.2006.

Kaavoitettavaa aluetta koskee osittain Loviisan kaupunginvaltuuston hyväksymät oikeusvaikutuksettomat rantaosayleiskaava 13.11.1985 sekä koko kaupungin aluetta koskeva yleiskaava 9.12.1987. Osayleiskaavat ovat sisällöltään vanhentuneita eikä niillä ole nykyisen lainsäädännön mukaisia oikeusvaikutuksia.

Hästholmenin ydinvoimalan alueella on voimassa olevat asemakaavat (vahvistetut 8.1.1993, 18.4.1974, 27.6.1972; Parakkikylän ask. vahv. 22.12.89). Alueella ei ole Hästholmenin ydinvoimalan aluetta lukuun ottamatta asemakaavoja tai ranta-asemakaavoja.

Maisemamaakuntajaossa alue kuuluu Suomenlahden rannikkoseutuun. Suunnittelualue voidaan jakaa maa-alueiden osalta selkeästi kahteen osaan, mantereeseen ja saaristoon. Alueen maisema on monivivahteista, mikä johtuu maa- ja kallioperän sekä merenlahtien aiheuttamasta rikkonaisuudesta. Mantereella ranta-alueet ovat hyvin tiheää loma-asutusalueita. Sisämaa on metsätalouskäytössä. Mantereella, niemen eteläosassa on laaja Hästholmenin ydinvoimalan toimintojen alue. Niemen halki kulkee maantie ja voimajohtolinja. Osassa saarista on tiheästi rakennettua loma-asutusta ja osa saarista on jäänyt kokonaan lomarakentamisen ulkopuolelle.

Kallioperä alueella on pääasiassa rapakiveä, mikä antaa maisemalle särmikkään ja kivikkoisen yleisilmeen. Siirtolohkareita esiintyy runsaasti. Maaperältään alue on pääasiassa kivikkoista moreenia, jota rikkovat lukuisat pienet suot ja avokalliot. Yleisilmeeltään selänneet ja suopainanteet ovat havupuuvaltaisia metsiä. Maasto on selkeästi luode-kaakko suuntautunutta, mikä on havaittavissa sekä harjun että jokilaaksojen muodossa. Korkeustasoiltaan maasto on pienipiirteistä ja kallioiden lakialueet kohoavat merenpinnan tasosta enimmillään runsaan 25 metrin korkeuteen. Korkeimmat selänneet ovat pääasiassa tutkittavan alueen pohjoisosassa, alavinta taas on merenrannalla sekä jokilaaksoissa.

### 3. Alueen asutushistoriaa

Vaikka Uudenmaan katsotaan historiallisesti olleen suhteellisen myöhään asutettua aluetta, on sen esihistorialla pitkälle menneisyyteen ulottuvat juuret. Vanhimpien maamme asukkaiden katsotaan kuuluneen Suomusjärven mesoliittisen kivikauden kulttuurin piiriin, joka on saanut nimensä Suomusjärveltä tavatun runsaan löytöaineiston mukaan. Suomusjärven kulttuurin katsotaan olleen maassamme vallalla jääkauden lopulta aina keramiikan tuloon saakka, aikajaksosta puhutaankin usein myös esikeraamisena kulttuurivaiheena. Sen aikana väestön määrä lisääntyi tasaisesti ja kampakeraamiselle ajalle tultaessa asutusta oli jo lähes koko maassa. Varhaisimman asutuksen tulosuuntaa ei voida varmuudella sanoa, mutta mitä ilmeisimmin se on saapunut maahamme etelästä ja/tai idästä. (esim. Takala 2004, 164–165 viitteinen) Loviisan seudulla, kuten muuallakin Uudenmaan rannikolla maiseman kehitykseen on vaikuttanut erityisesti rannansiirtyminen ja sen

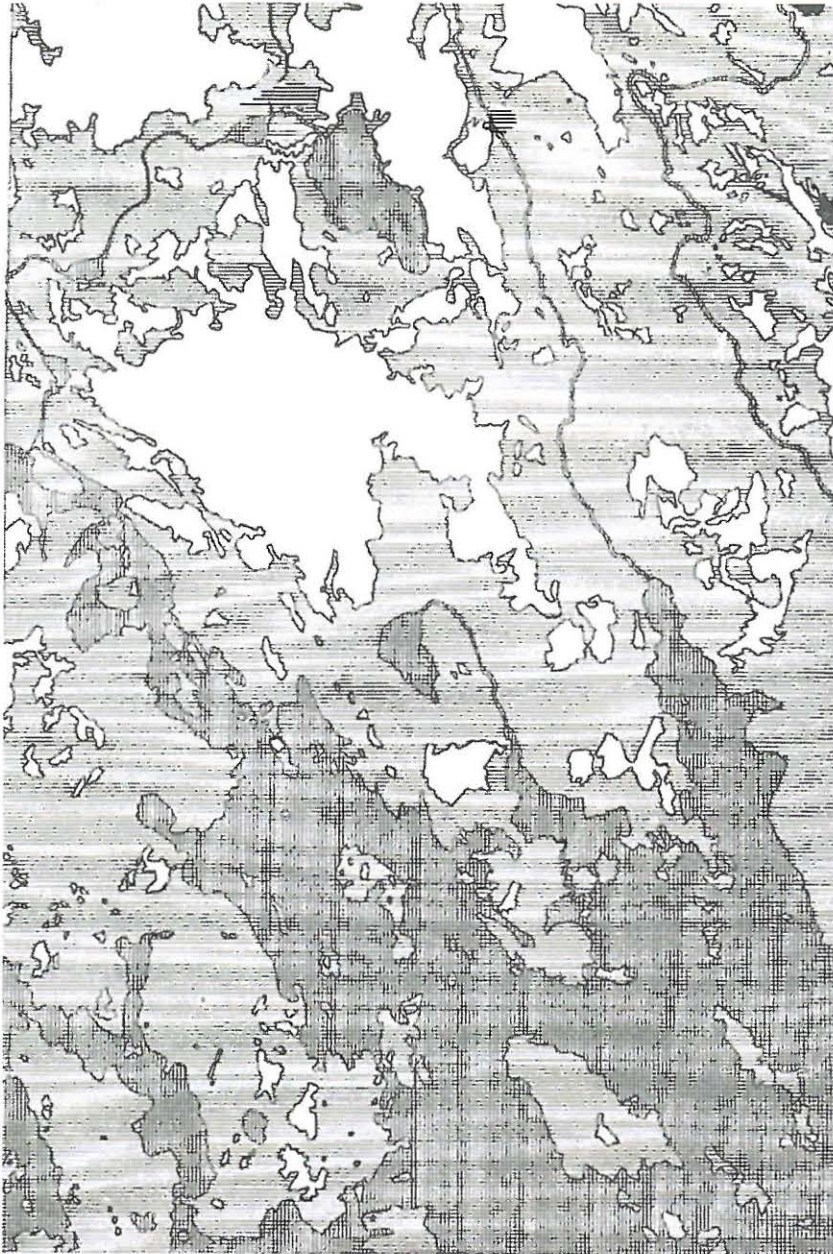


seuraukset. Kivikauden alkuvaiheessa mesoliittisella kivikaudella noin 9200–8500 vuotta sitten Ancylusjärven pinta laski muutamien satojen vuosien aikana yli 30 metriä. Vanhimmat mesoliittiset asuinpaikat olisivat siten hyvin vaihtelevilla korkeuksilla nykyisten 60 ja 30 metrin korkeuskäyrien välillä. (Esim. Matiskainen 1989, 386, fig. 9) Kaava-alueen maisema oli tuolloin vielä hyvin saaristomaista, itse asiassa voitaisiin puhua karusta ulkosaaristosta.

Runsaat 8000 vuotta sitten syntyi Litorinameri ja merenpinta kohosi hitaasti useiden satojen vuosien ajan kunnes nousu päättyi noin 7000 vuotta sitten. 6000 vuoden takaisen varhaiskampakeraamisen asutuksen aikainen rantaviiva alueella voidaan karkeasti vetää nykyisen 25 metrin korkeuskäyrän mukaan (Matiskainen 1989, 386, fig. 9).

Mesoliittista kivikautta seurasi maassamme neoliittinen kivikausi noin 5100 eKr. Sen vanhempaa osaa kutsutaan kampakeraamiseksi kulttuuriksi, jonka tärkein ero edelliseen asutusvaiheeseen oli saviastioitten palasten ilmaantuminen esihistorialliseen aineistoon. Kampakeraamisen kulttuurin katsotaankin olevan suoraa jatkoa Suomusjärven kulttuurille. Sen aikana asutus maassamme vakiintui ja lisääntyi edelleen, tosin ilmeisesti myös uusia ihmisryhmiä tuli alueelle tuoden mukanaan uusia esinetyyppejä ja niiden valmistustapoja. Kiviteknologian piirissä suurin muutos entiseen oli huolellisesti hiottujen kiviesineitten yleistyminen (esim. Cleve 1956, 4).

Kivikauden loppupuolella, noin 3200 eKr. maahamme levisi nuorakeraaminen eli vasarakirveskulttuuri, ilmeisesti uuden väestöryhmän mukana. Myöhemmin se vähitellen sulautui alueella jo aikaisemmin asuneiden väestöryhmien kanssa Kiukaisten kulttuuriksi noin 2300 eKr. Viimeistään näihin aikoihin maanviljely alkoi maassamme yleistyä, eivätkä asuinpaikat enää olleet vain vesistöjen äärelle sijoittuneita. Nyt asuinpaikan valintakriteeriksi tuli vesistön läheisyyden lisäksi, tai ehkä jopa sitä tärkeämmäksi sijainti maanviljelyyn ja/tai karjanhoitoon otollisten alueiden läheisyydessä (esim. Matiskainen & Ruohonen 2004, 20–21). Kivikautisen asutuksen aikaiset rannat ovat alimmillaan sijainneet tutkittavalla alueella noin 17,5–15 metrin korkeudella nykyisestä merenpinnasta.



*Kuva 2. Kivikauden loppupuolellakin tutkittava alue oli vielä osa ulkosaaristoa. Kuvassa rantaviiva kampakeraamisen ajan alussa. (Cleve 1956, 6)*

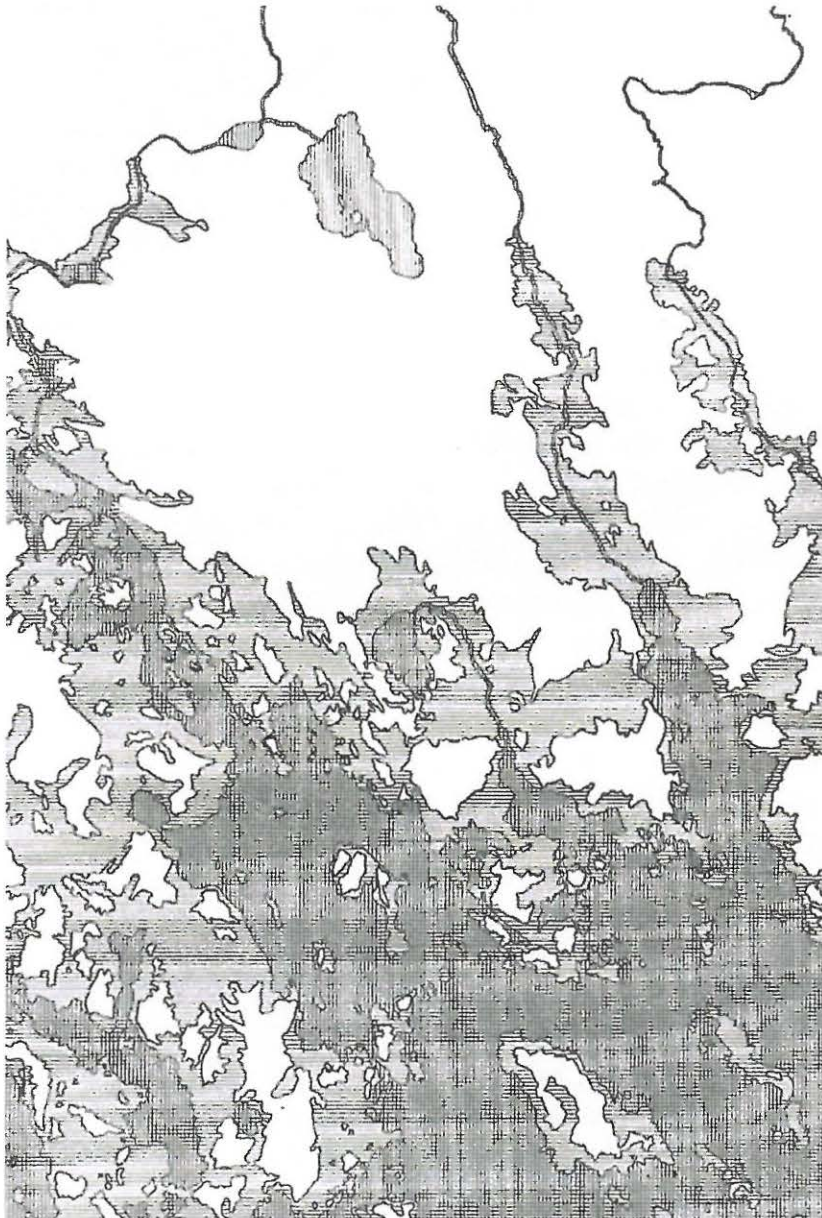
Ensimmäinen metalli, jota ihminen oppi käsittelemään oli kupari, jota hyödynnettiin jo noin 6000 eKr. Lähi-Idässä. Vasta noin 3000 vuotta myöhemmin siellä alettiin tehdä esineitä pronssista, joka on kuparin ja jonkin muun metallin, yleensä tinan, sekoitus. Keski-Euroopassa pronssi johti metallin läpimurtoon noin 2000 eKr. Suomessa kivikausi vaihtui pronssikaudeksi vähitellen noin 1800/1500–1300 eKr.

Pronssin käyttö on vain yksi pronssikautisten kulttuurien piirre, sillä monilla alueilla metallin käytön omaksumiseen liittyi myös muita tärkeitä muutoksia. Keski-Euroopassa ja Venäjällä kaupankäynti vilkastui huomattavasti ja yhteisöt muuttuivat järjestäytyneemmiksi. Suomeen nämä ilmiöt heijastuivat vain vähissä määrin, sillä maamme sijaitsi sekä läntisten että itäisten pronssikautisten keskusten reuna-alueella. Väestöryhmien yhteydet eri suunnille muoivasivat Suomen pronssikautista kulttuuria, ja maa olikin jakautunut kahteen eri kulttuuripiiriin. Se rannikkovyöhyke johon nyt tutkittava aluekin tuolloin kuului, suuntautui yhä enemmän länteen, kun



taas sisä- ja Pohjois-Suomi ylläpitivät perinteisiä yhteyksiään itään ja kaakkoon. Ajanjaksosta on käytetty usein termejä pronssikausi, joka tarkoittaa Suomen rannikkoaluetta eli läntistä pronssikulttuuria ja varhaismetallikausi, joka käsittää samanaikaisen kulttuurin sisämaassa eli Pohjois- ja Itä-Suomen pronssikulttuurin (esim. Lavento 2001, 143–144).

Viimeistään pronssikaudella 3500–2500 vuotta sitten tutkittavalle alueelle ja sen pohjoispuolelle oli muodostunut sille myöhemminkin ominainen jako jokilaaksojen uurtamaan pohjoisosaan, sisämaahan työntyvien merenlahtien rikkomaan rannikkoon sekä sen edustalla olevaan saaristoon. Rantaviiva oli tuolloin 15–12,5 metriä nykyistä ylempänä.



*Kuva 3. Noin 1500 eKr. tutkittava alue oli vähitellen saamassa nykyisen muotonsa. Pronssikaudella suurin osa tutkimusalueesta oli kuitenkin vielä veden alla. (Cleve 1956, 16)*

Pronssi oli maassamme vielä uusi ja harvinainen materiaali, kun muualla jo opittiin valmistamaan rautaa. Raudan yleistyminen alkoi runsaat 3000 vuotta sitten, mutta

kesti yli tuhat vuotta ennen kuin sen käytön voidaan todeta levinneen Suomeen. Suomessa rautakauden katsotaan alkaneen noin 500 eKr., mutta itse asiassa rauta alkoi yleistyä maassamme vasta 500 vuotta myöhemmin.

Rautakaudella, 500 eKr. – 1300 jKr., tutkittavan alueen katsotaan pitkälti kuuluneen ns. eränautinnan alueisiin, vaikka merkkejä vakiintuneesta asumisesta alueella jonkin verran onkin. Rautakauden loppuvaiheessa varsinkin Uudenmaan itäosien katsottiin kuuluvan lähes kokonaan hämäläisten nautinta-alueisiin (esim. Kepsu 2005, 59).

Rautakauden alusta tunnetaan löytöjä maastamme vain vähän, ja aikaisemmin tämän katsottiinkin kuvastaneen asutustyhjiötä ajanlaskun vaihteen tienoilla. Nykyään on kuitenkin vallalla käsitys, jonka mukaan samoihin aikoihin tapahtunut ilmaston viileneminen olisi pakottanut väestön pitkälti luopumaan ”uusista” elintavoistaan ja siirtymään entistä enemmän kalastukseen, metsästykseseen sekä keräilyyn. Tämän käsityksen mukaan suomalaisten esi-isät olisivat asuttaneet maata jo kivikaudelta lähtien. Jos ajatellaan asutuksen levinneisyyttä maassamme esihistoriallisen ajan lopulla, kuuluu arkeologisesti tunnetun rautakautisen kulttuurin piiriin vain yllättävän pieni osa siitä. Porista Tampereen ja Mikkelin kautta Sortavalaan vedetyn linjan pohjoispuolella on vain joitakin harvoja asutuspesäkkeitä, ja linjan eteläpuolellakin on asuttujen alueiden välillä laajoja asumattomiksi tulkittuja erämaita (esim. Meinander 1969, 66–69).

Vanhemmalla rautakaudella, n. 500 eKr. – 500 jKr., Uudenmaan asutus keskittyi Karjaan ja Porvoon seuduille, mutta tämän jälkeen Uudellamaalla seuraa eräänlainen asutustyhjiö, eikä alueelle ole kehittynyt Varsinais-Suomen tai Hämeen jokilaaksoalueiden kaltaisia asutuskeskittymiä. Selityksenä tälle on pidetty Uudenmaan maantieteellistä ja ilmastollista sijaintia (esim. Seppälä 2006, 42). Yksi syy Uudenmaan rannikon vähäiselle asutukselle on mahdollisesti ollut alueen rauhattomuus varsinkin viikinkiaikana 800–1025, jolloin viikinkien idän reitti kulki Suomenlahden pohjoista rannikkoa pitkin. Viikingit kävivät kauppaa todennäköisesti hämäläisten kanssa, koska Vantaanjoki tarjosi hyvät yhteyden sisämaahan hämäläisten alueille. Viikinkiajan kuluessa ja sen jälkeen Eurooppaan suuntautuneen turkiskaupan seurauksena Uudenmaan jokien suihin on saattanut syntyä hämäläisiä kauppapaikkoja ja tämän seurauksena myös jonkinlaista asutusta. (esim. Kepsu 2005, 58–59; vrt. esim. Salo 2000, 184)

Esihistorian katsotaan maassamme loppuvan ristiretkiajalla 1025–1300 jKr. kirjallisten lähteiden ilmestymisen myötä. Mitään tarkkaa hetkeä ei voida laskea esihistorian ja historian taitekohdaksi, vaan siirtyminen on tapahtunut vähitellen eri puolilla Suomea. Uudellamaalla historiallisen ajan voidaan katsoa alkavan vuosien 1100–1300 kuluessa. Uusimaa alueena on historiallisesti tarkasteltuna Suomen mittakaavassa suhteellisen myöhään asutettua aluetta, tätä kuvastaa myös alueen nimi ”Uusimaa”.

Uusimaa tuli suhteellisen nopeasti ruotsinkielisten uudisasukkaiden asuttamaksi pian ristiretkien jälkeen 1150-luvulta lähtien. Asutus voimistui edelleen varsinkin Pähkinäsaaren rauhan solmimisen jälkeen (1323), kun olot alueella vakiintuivat rauhallisemmiksi. (Ramsay 1924, 10) Vanhimmat Uttamaata koskevat asiakirjat ovat 1300-luvun alusta, ensimmäinen maininta alueesta on kirjallisissa lähteissä vuodelta 1310 (FMU 6572). Yksittäisistä Uudenmaan pitäjistä vanhimmat maininnat ovat 1320-luvulta (esim. Karjaa, Tenhola ja Porvoo). Uudenmaan ranta-alueen uudisasuttamista vauhditti osaltaan myös kuningas Maunu Eerikinpojan julistus Itämaan asukkaille vuonna 1334 (FMU 413). Vähitellen alue jakautui itäiseen Porvoon lääniin joka myöhemmin sulautui Viipurin lääniin sekä läntiseen Raaseporin lääniin, joka asiakirjoissa mainitaan jo 1392. On epäselvää milloin jako itäiseen ja

läntiseen Uuteenmaahan virallisesti on tapahtunut, näin lienee käynyt viimeistään 1400-luvun alussa. (Ramsay 1924, 13)

Perustamisvuodeksi lasketaan kaupungeille usein ensimmäinen maininta historiallisissa lähteissä. Maalaiskuntien osalta tilanne on hankalampi, sillä niitä ei yleensä erityisesti ”perustettu”. Ne vain pikkuhiljaa syntyivät ja kasvoivat, kunnes jossakin kohtaa niistä alkoi olla mainintoja myös kirjallisissa lähteissä. Kyseessä saattoi olla varsin monimutkainenkin prosessi, jossa pitäjä voi kuulua yhteen seurakuntaan, toiseen kihlakuntaan ja kolmanteen veropitäjään. (esim. Luoto 2001,70)

Pernaja on mainittu kirjallisissa lähteissä jo 1352. Nimien ensiesiintymät kuitenkin kertovat vain asutuksen alun takarajan eli viimeisen mahdollisen vuoden jona paikalla oli vakinaista väestöä. Pernajan vanhimman asutuksen katsotaan nimistötutkimuksen perusteella olevan pitkälti suomalaisperäistä. Suomalaisasutus ruotsalaistui kuitenkin keskiajalta lähtien siinä määrin, että kaikkien kylien nimistö 1700-luvulla oli asiakirjojen todistusten mukaan enemmistöltään ruotsalainen. Pernajan alueen suomalaisväestön joukkoon tuli viimeistään 1300-luvulla ruotsalaissiirtolaisia. Vanha suomalaisasutus näkyy kuitenkin yhä edelleen osittain paikannimistössä, jossa varsinkin hämäläisvaikutus on ilmeinen (Kepsu 2005, 15, 48–49).

Tutkittavan alueen pohjois- ja länsipuolella oli ilmeisesti uudisasutusta jo ennen 1500-lukua, vaikkakin kirjalliset tiedot tuon ajan elämästä ovat varsin vähäisiä ja katkelmallisia. Asutus oli keskittynyt enimmäkseen Määrlahden länsipuolelle, jossa viljelyolosuhteet olivat lahden itstä puolta paremmat. Pääsääntöisesti asutus oli keskittynyt ryhmäkyliin kuten Antby, Rävby, Köbacka sekä Fantsnäs (Antell 1956, 82). Ryhmäkylä asumismuotona määräytyi hyvin pitkälle sarkajakojärjestelmän perusteella. Sarkajaossa kylän ympärillä olevat viljeltävät maat ja niityt oli jaettu jokaisen talon kesken siten, että joka talolla oli pellossa tai niityssä oma sarka, jota se viljeli ja josta se sai toimeentulonsa. Sarkoja oli usein monia ja ne sijaitsivat kylän ympäristössä. Sarkajako määräytti siis hyvin pitkälle miten kylät rakentuivat. 1700-luvulla asutukseen vaikutti suuren Pohjan sodan aikana tapahtunut venäläismiehitys, Isoviha 1714–1721, jonka aikana Suomessa ja Uudellamaalla tapahtui sotatoimista johtuvaa kylien autioitumista. Kylät autioituivat ihmisten paetessa metsissä sijaitseviin piilopirteihin, mutta tämä ei johtanut useinkaan kylien täydelliseen autioitumiseen, vaan kylille palattiin sotatoimien rauhoituttua (mm. Soikkeli 1932, 58–59). Toinen vielä suurempi muutos asutuksen kannalta tapahtui 1700-luvun puolivälin jälkeen toteutetussa Isojaossa, jossa kylien yhteisomistuksessa olevat maat jaettiin talokohtaisesti. Tämä aiheutti sen että ryhmäkylät hajosivat ja taloja siirrettiin uusille maille lähemmäksi näiden omia maita. Muita kylien autioitumiseen vaikuttaneita tekijöitä saattoivat olla köyhyys ja maiden pakkolunastukset. Isojaon toteuttaminen kesti Suomessa käytännössä yli 200 vuotta ja eri puolilla maata sen seuraukset olivat erilaisia. Esimerkiksi Siuntiossa aikaisemmin kylänä olleista tiloista muodostettiin yleensä yksi tila, joka usein kantaa yhä nykypäivänäkin entisen kylän nimeä (Favorin 1986, 177–120).

1700- ja 1800-luvun vaihteen maankäyttöä kuvaavassa Kuninkaan kartastossa suunnittelualueella on rakennettuja paikkoja vain Svartholman linnoitus ja merkkitulun paikka Lekarbergetillä. Pärönbottenin lahden pohjoispuolinen ranta-alue on ollut niittyä. Suunnittelualueella ei ole ollut tuolloin tiestöä eikä peltoja. Kuninkaan kartastossa Pärönbottenin pohjoispuolitse on kulkenut polku Määrlahdesta nykyisen Ruotsinpyhtään kunnan puolelle. Vuoden 1873 Senaatin kartaston mukaan suunnittelualueella on torppa Källavikenissä (Källa) ja Fallholmenilla, sekä



rakennettu paikka Småholmenilla. Suurin osa alueen asutuksesta on siis ilmeisesti myöhemmin syntynyttä.

1600- ja 1700- luvut olivat koko Suomessa raskasta aikaa. Sodat ja katovuodet koettelivat talonpoikaisväestöä, samoin aateliston kasvava valta ja siitä seuraavat rasitteet. Rannikolla tilanne oli sisämaata hieman parempi, sillä talonpoikaispurjehdukset esim. Tallinnaan jatkuivat edelleen, jolloin sieltä voitiin tarvittaessa ostaa kylvösiemeniä mm. puutavaratuotteita vastaan (esim. Luoto 2001, 110–111, 122).

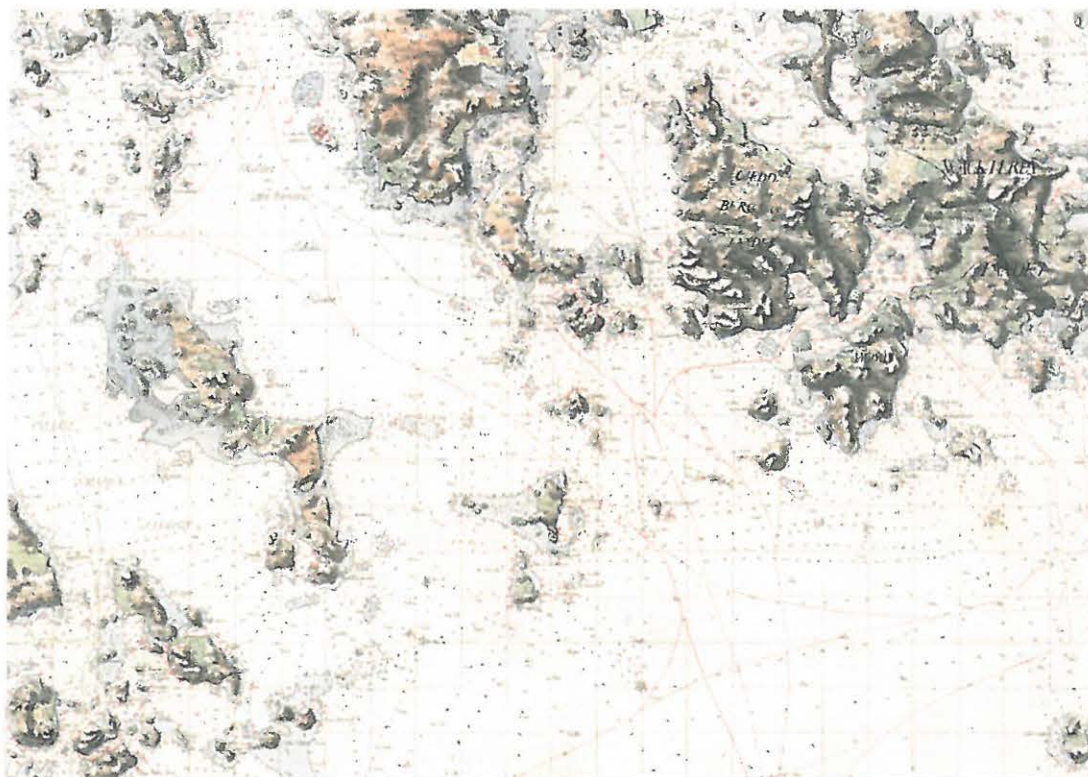
Isonjaon seurauksena syntyi myös lisäasutusta torpparilaitoksen myötä. Nyt kun talojen omistuksessa oli maata, sitä vuokraamalla torppareille saatiin lisää työvoimaa tilalle ja lisää maata raivattua viljelykseen. Tämä 1700-luvun puolivälissä tapahtunut muutos talonpoikien oikeuksissa vuokrata maata muille synnytti torpparilaitoksen. 1800-luvun alussa torppien määrän on maassamme arvioitu olleen lähes 25 000. Myös Uudellamaalla torppien määrä lisääntyi ja tämä edesauttoi rakennuskannan sekä viljelymaan lisääntymistä. Torppien ja torppareiden määrä kääntyi laskuun Uudellamaalla 1800-luvun loppuvaiheessa (esim. Kaukiainen 1980, 225).

#### 4. Inventoinnin menetelmät

Loviisan alueella ei ole koskaan tehty arkeologista perusinventointia. Ennen varsinaista kenttätöosuutta käytettiin osayleiskaava-alueella ja sen välittömässä läheisyydessä olevien historiallisen ajan muinaisjäännösten etsimisessä tutkimusmetodinä kartta-analyysia. Tämä tarkoittaa sitä, että suunnittelualueelta pyrittiin etsimään kaikki historiallinen karttamateriaali ja verrattiin sitä nykyiseen materiaaliin. Nykyisen ja historiallisen karttamateriaalin vertailulla voidaan havainnoida asutuksen kehitystä ja liikkeitä tutkittavalla alueella. Kartta-analyysin alkuvaiheessa primäärlähteinä käytettiin Kuninkaan kartastoa jonka on laatinut Ruotsin armeija vuosina 1776 – 1805 sotilaallisiin tarkoituksiin. Vuonna 1989 Timo Alanen ja Saulo Kepsu toimittivat kartat kirjana, jonka Suomalaisen Kirjallisuuden Seura julkaisi. Karttamateriaalissa on esitetty sen aikaiset kylät ja niiden nimistö, talot, tiet, polut sekä pellot, niityt, metsät ja muut erilaiset ympäristöt.

Kartta-analyysin alkuvaiheessa pyrittiin hahmottamaan kaava-alue Kuninkaan kartastoon ja tämän avulla kohdentaa sitä lähellä olevat kylänpaikat ja muut mahdolliset inventoinnin kannalta tärkeät kohteet. Muuta historiallista karttamateriaalia lähdettiin etsimään Kuninkaan kartastosta kohdennettujen kylien nimistön ja pitäjänhistorian pohjalta mm. Kansallisarkistosta. Tämä lähestymistapa perustuu käsitykseen siitä, että Kuninkaan kartastossa kuvatun kyläasutuksen voidaan parhaassa tapauksessa tulkita osin vastaavan 1500-luvun tai jopa sitä vanhempaa asutusta. Muulla historiallisella karttamateriaalilla viitataan lähinnä suurimittakaavaisiin (< 1:20 000) maakirjakarttoihin ja isojakokarttoihin 1600–1800 luvuilta. Inventointialueelle sijoittuvia historiallisia karttoja etsittiin tekemällä tietokantahakuja pitäjien ja kylien nimillä. Tietokantahaut suoritettiin internetissä osoitteessa <http://www.virtuaaliyliopisto.fi/maakirjakartat/> joka sisältää tiedot 1600-luvun maakirjakartoista sekä kansallisarkiston sivuilta <http://www.narc.fi/> joka sisältää muun historiallisen karttamateriaalin. Tämän jälkeen inventointialueelle sijoittuvaan karttamateriaaliin tutustuttiin Kansallisarkistossa. Tarvittaessa kartoista

otettiin valokopiot tarkempaa tutkimista ja kenttätöyskentelyä varten. Historiallisen karttamateriaalin kokoamisen jälkeen verrattiin hankittua materiaalia 1900-luvun maastokarttoihin. Karttoja vertailemalla pyrittiin etsimään vanhoissa kartoissa näkyviä talonpaikkoja, valmistuspaikkoja, myllynpaikkoja ja muita mahdollisia historiallisen ajan kiinteitä muinaisjäännöksiä laskettavia kohteita, joita ei ollut enää merkittyinä nykyisiin karttoihin, mutta jotka kuitenkin edustavat historiallisella ajalla tapahtunutta ihmistoimintaa. Jos edellä mainittuja toimintapaikkoja saatiin karttoja vertailemalla kohtuullisesti paikallistettua, merkittiin tarkistettavat alueet peruskarttaotteisiin kenttätöyväihettä varten.



*Kuva 4. Suunnittelualueen eteläosa hydrologisessa kuninkaankartastossa.*

Esihistoriallisia muinaisjäännöksiä etsittiin lähinnä nykyisiä peruskarttoja tarkastelemalla ja merkitsemällä niihin asumiseen tai muuhun ihmistoimintaan soveliaita maastokohtia eri korkeustasoilla. Kaikki korkeammat kalliotasanteet suunnittelualueella tarkastettiin hautauksiin liittyvien kiviröykkiöiden ja vanhojen linnoitusvarustusten varalta. Asumiseen ja muuhun esihistorialliseen toimintaan soveliaita tasaisia rantaterasseja tarkastettiin silmämääräisesti ja tarvittaessa lapiopistoin.

## 5. Kenttätutkimukset

Inventoinnissa oli mukana GPS-paikannin, jolla löydettyjen kohteitten koordinaatit oli suhteellisen luotettavasti mahdollista saada muistiin. Paikan luonteesta riippuen kohteilla suoritettiin yleistä maaston tarkkailua ja tarpeen niin vaatiessa koepistojen tekemistä lapiolla. Havaituissa kohteissa pyrittiin selvittämään muinaisjäännöksen laajuus ja säilyneisyysaste. Jos paikalla todettiin esihistorialliseen tai historialliseen

aikaan sijoittuva muinaisjäänös, kohde valokuvattiin ja sille otettiin GPS-paikantimella vähintään keskikoordinaatit. Muinaisjäänösten laajuus arvioitiin havaittujen kiinteitten rakenteitten ja alueen topografian perusteella, jonka jälkeen muinaisjäänösten arvioidut rajat merkittiin maastokarttoihin ja otettiin tarvittaessa ylös myös GPS-paikantimella. GPS-laite oli merkiltään Magellan GPS 320, ja sen paikannustarkkuus oli (laitteen oman ilmoituksen mukaan) kenttäoloissa yleensä +/- 5-6 metriä.

## 6. Kohdeluettelo

Inventoinnissa käytiin läpi Loviisan rantaosa-yleiskaavan suunnitelman kattamat alueet. Esivalmistelujen ja maastossa suoritettujen tarkastusten jälkeen kaava-alueella tai sen välittömässä läheisyydestä on 7 kohdetta, joista 1 on esihistorialliseen ja 6 historialliseen aikaan ajoittuvia muinaisjäänöksiä. 10 kohdetta todettiin uuteen aikaan liittyviksi tai muuten sellaisiksi, että ne eivät täytä kiinteän muinaisjäänöksen tuntomerkkejä. Tutkittavalla alueella pyrittiin paikantamaan tarkemmin myös vanhaa tiestöä. Osittain yhä käytössä olevia vanhoja teitä ja tielinjauksia ei sinällään lasketa muinaisjäänöksiksi, mutta osana alueen kulttuurihistoriaa ne olisi silti syytä ottaa kaavoituksessa huomioon. Lista kaikista inventoinnin aikana kerätyistä gps-pisteistä on liitteessä 1.

## 6.1 Loviisa Svartholma

<b>Muinaisjäänösrekisterinro:</b>	1000 00 1910
<b>Laji:</b>	kiinteä muinaisjäänös
<b>Muinaisjäänöstyyppi:</b>	puolustusvarustukset
<b>Tarkenne:</b>	linnoitukset
<b>Ajoitus:</b>	historiallinen
<b>Rauhoitusluokka:</b>	1
<b>Lukumäärä:</b>	1

**Peruskartta:** 3023 02 Gäddbergsö

**Yhtenäiskoordinaatit:** p = 6696681, i = 3461541, z = 0-5 m mpy

Koordinaattien selite: muinaisjäänöksen keskikoordinaatit

**Kiinteistötiedot:** -

**Sijainti:** Loviisan kirkosta 9,6 km kaakkoon

**Aiemmat tutkimukset:**

**Löydöt:** -

**Kertomuksen liitteet:**

Kartat: peruskarttaote 1:10 000

**Kuvat:** -

Svartholman merilinnoitus sijaitsee Loviisanlahden suulla noin kymmenen kilometrin päässä kaupungin keskustasta. Svartholman merilinnoituksen rakennustyöt aloitettiin vuonna 1748 ja päälinnoitus valmistui 1764. Svartholma suunniteltiin yhdessä Loviisan maalinnoituksen kanssa estämään vihollisen eteneminen Ruotsin valtakunnan heikolta itärajalta kohti länttä.

Linnoitus antautui Suomen sodan aikana 18. maaliskuuta vuonna 1808. Venäläisellä kaudella Svartholmaa käytettiin osittain vankilana ja osittain sotilastukikohtana vuoteen 1832, jolloin se siirrettiin siviilihallinnon alaisuuteen. Vankilatoiminta saarella lopetettiin Krimin sodan alussa. Englantilainen laivasto-osasto räjäytti tyhjilleen jääneen linnoituksen 7.7. vuonna 1855, viimeksi kesällä 2007.

Muinaistieteellinen toimikunta on tehnyt tutkimuksia Svartholman rauniolla vuodesta 1911 lähtien, viimeksi kesällä 2007. Saarella ei käyty inventoinnin yhteydessä.



## 6.2 Loviisa Krutkällarholmen

**Muinaisjäännösrekisterinro:** 1000 01 0041  
**Muinaisjäännöstyyppi:** kiinteä muinaisjäännös  
**Laji:** puolustusvarustukset  
**Tarkenne:** ei määritelty  
**Ajoitus:** historiallinen  
**Rauhoitusluokka:** 2  
**Lukumäärä:** 1  
**Peruskartta:** 3023 02 Gäddbergsö  
**Yhtenäiskoordinaatit:** p = 6697868, i = 3461645, z = 0-5 m mpy  
 Koordinaattien selite: ruutikellarin perustuksen keskikoordinaatin gps -paikannus  
**Kiinteistötiedot:** -

**Sijainti:** Loviisan kirkosta 8,5 km kaakkoon

**Aiemmat tutkimukset:** -

**Löydöt:** -

### Kertomuksen liitteet:

Kartat: peruskarttaote 1:10 000

Kuvat: diakuva 61 162, mv-kuva 145 198:1-2



*Kuva 5 (mv-kuva 145 19:2). Vanhan rakennuksen kiviperustaa Ruutikellarisaarella. Kuva lännestä.*

Svartholman linnoituksesta noin 1,2 km pohjoiskoilliseen on Ruutikellarisaari (ent. Sandholman saari), johon rakennettiin Svartholman linnoituksen ruutivarasto asiakirjojen mukaan vuonna 1824. Nykyään saarella on edelleen nähtävillä vanhan varastorakennuksen kivijalka (67x12 m) sekä sen ympärillä kiviaita, jonka päällä aikaisemmin on ollut vielä puuaita. Asiakirjojen mukaan saarella on ollut myös pieni vartiotupa joka on rakennettu veteen lasketun kivillä täytetyn kehystetyn terassin ympärille. Siitä ei enää kuitenkaan ole maan päälle havaittavia merkkejä, kuten ei aikanaan rantaan ulottuneesta sillastakaan.

### 6.3 Loviisa Begravningsholmen

**Muinaisjäännösrekisterinro:** 1000 00 0039  
**Laji:** kiinteä muinaisjäännös  
**Muinaisjäännöstyyppi:** hautapaikat  
**Ajoitus:** historiallinen  
**Rauhoitusluokka:** 2  
**Lukumäärä:** 1  
**Peruskartta:** 3023 02 Gäddbergsö  
**Yhtenäiskoordinaatit:** p = 6697101, i = 3461897, z = 3 m mpy  
 Koordinaattien selite: saaren hautamuistomerkin gps-piste  
**Kiinteistötiedot:** -

**Sijainti:** Loviisan kirkosta 9,2 km kaakkoon

**Aiemmat tutkimukset:** -

**Löydöt:** -

**Kertomuksen liitteet:**

Kartat: peruskarttaote 1:10 000

Kuvat: diakuva -, mv-kuva 145 207:1



*Kuva 6 (mv-kuva 145 207:1). Venäläisen komentajan hautamuistomerkki 1800-luvulta Svartholman hautausaarella Kuva lounaasta.*

Svartholman linnoituksesta 550 metriä koilliseen on hiekkainen matalahko saari jonne tiettävästi on haudattu linnoituksen henkilökuntaa sekä vankeja. Saarella on mm. German Karlovits Tillon hautamuistomerkki vuodelta 1849.



#### 6.4 Loviisa Arrestanholmen

**Muinaisjäännösrekisterinro:** 1000 01 0040  
**Laji:** kiinteä muinaisjäännös  
**Muinaisjäännöstyyppi:** maarakenteet  
**Ajoitus:** historiallinen  
**Rauhoitusluokka:** 2  
**Lukumäärä:** 1  
**Peruskartta:** 3023 02 Gäddbergsö  
**Yhtenäiskoordinaatit:** p = 6698056, i = 3461490, z = 3 m mpy  
 Koordinaattien selite: saaren pohjoisemman kuopaen gps -paikannus  
**Kiinteistötiedot:** -

**Sijainti:** Loviisan kirkosta 8,3 km kaakkoon

**Aiemmat tutkimukset:** Suhonen, V.-P. 2003 inventointi

**Löydöt:** -

#### **Kertomuksen liitteet:**

Kartat: peruskarttaote 1:10 000

Kuvat: diakuvat -, mv-kuva 145 208:1



*Kuva 7(mv-kuva 145 208:1). Kuopanne Arestisaaren itäosassa. Kuva etelästä.*

Svartholman linnoituksesta 1,4 km pohjoiseen olevalla arestisaarella on kaksi kuopannetta joiden ympärillä on vallit. Kuopanne 1 on pohjois-etelä – suuntainen, kooltaan 2x3 metriä ja syvyydeltään 50 cm. Kuopanne 2 sijaitsee edellisestä 3 metriä etelään ja on itä-länsi – suuntainen. Kooltaan tämä painanne on 2x3 metriä ja syvyydeltään 50 cm. Saari on tiettävästi toiminut nimensä mukaisesti arestipaikkana, joten kuopanteet voisivat olla jäänteitä kevytrakenteisista taloista tai vastaavista suojista.

## 6.5 Loviisa Yttre Täktarn

**Muinaisjäännösrekisterino:** 1000 01 0151  
**Laji:** kiinteä muinaisjäännös  
**Muinaisjäännöstyyppi:** kivirakenteet  
**Tyypin tarkenne:** rakkakuopat  
**Ajoitus:** ajoittamaton  
**Rauhoitusluokka:** 2  
**Lukumäärä:** 1  
**Peruskartta:** 3023 02 Gäddbergsö  
**Yhtenäiskoordinaatit:** p = 6690275, i = 3464503, z = 6 m mpy  
**Koordinaattien selite:** rakkakuopan gps -paikannus  
**Kiinteistötiedot:** -  
**Sijainti:** Loviisan kirkosta länsilounaaseen

**Aiemmat tutkimukset:** -

**Löydöt:** -

**Kertomuksen liitteet:**

Kartat: peruskarttaote 1:10 000

Kuvat: -

Saaren koilliseen viettävällä kalliotasanteella on pieni rakkakivikko, jossa on halkaisijaltaan 1,5 metriä oleva 40 cm syvä ihmisten tekemä kuoppa. Ilmeisesti kyseessä on varastointikuopan jäänteet, joita ei ilman tutkimuksia voi tarkemmin ajoittaa.



## 6.6 Loviisa Lekarbergen

**Muinaisjäännösrekisterinro:** 434 09 0001  
**Laji:** kiinteä muinaisjäännös  
**Muinaisjäännöstyyppi:** kivirakenteet  
**Tyypin tarkenne:** rakkakuopat  
**Ajoitus:** ajoittamaton  
**Rauhoitusluokka:** 2  
**Lukumäärä:** 1  
**Peruskartta:** 3023 03 Tesjoki  
**Yhtenäiskoordinaatit:** p = 6703560, i = 3460320, z = 35 m  
 Koordinaattien selite: varastokuopan gps -paikannus  
**Kiinteistötiedot:** -

**Sijainti:** Loviisan kirkosta 3 km kaakkoon

**Aiemmat tutkimukset:** Uino, Pirjo 1999 Tarkastus

**Löydöt:** -

### Kertomuksen liitteet:

Kartat: peruskarttaote 1:10 000

Kuvat: diakuva 61 164:1, mv-kuva 145 200:1



*Kuva 8 (mv-kuva 145 200:1) Lekarbergen. Varastokuoppa kivikossa. Kuva etelästä.*

Lekarbergetin kallion laella on laaja, suhteellisen matala ja jokseenkin epäselvärajainen, puolikaaren muotoinen kivikko, joka on kooltaan noin 17 x 6 m. Tästä alle 10 m itään on pienempi halkaisijaltaan 4 m:n suuruinen kivikko, jossa on keskellä kraaterimainen varastokuoppa. Sen halkaisija on 1 metri ja syvyys 40–50 cm. Kohteesta 5 metriä länteen on toinen hieman isompi varastokuoppa. Sen halkaisija on 1,5 metriä ja syvyys 40 cm.

Kuninkaan kartastoon on piirretty Lekarbergetin kalliolle lähemmäksi merenrantaa merkkitulun paikka. Sitä ei inventoinnista pystytty enää tarkemmin paikantamaan.

## 6.7 Loviisa Palikberget

**Muinaisjäännösrekisterinro:** 434 01 0001  
**Laji:** kiinteä muinaisjäännös  
**Muinaisjäännöstyyppi:** hautapaikat  
**Tyypin tarkenne:** hautaröykkiöt  
**Ajoitus:** pronssi- ja/tai rautakautinen  
**Rauhoitusluokka:** 2  
**Lukumäärä:** 1  
**Peruskartta:** 3023 03 Tesjoki  
**Yhtenäiskoordinaatit:** p = 6702900, i = 3460200, z = 7,5-15 m mpy  
**Koordinaattien selite:** pohjoisimman röykkiön gps-koordinaatit  
**Kiinteistötiedot:** -

**Sijainti:** Loviisan kirkosta 3 km kaakkoon

**Aiemmat tutkimukset:** Uino, Pirkko 1999 tarkastus

**Löydöt:** -

### Kertomuksen liitteet:

Kartat: peruskarttaote 1:10 000

Kuvat: diakuvat 61 163:1-5, mv-kuvat 145 199:1-5



*Kuva 9 (mv-kuva 145 199:1). Palikberget. Kohde 1. Kuva pohjoisesta.*

Laaja-alaisen enemmän tai vähemmän yhtenäisen kalliopaljastuman laella sijaitsee röykkiöitä, röykkiöiden pohjakiveyksiä ja hajotettujen röykkiöiden jäännöksiä kuudessa paikassa.



Kohde 1 (koordinaatit: p: 6702798, i: 3460139): Pohjoisin röykkiö on parhaiten säilynyt. Se on kraaterikeskustainen, lähes pyöreä. Koko on 5,5x6 m, pidempi sivu itä-länsi - suunnassa. Röykkiön alla kalliiossa on matala luontainen syvennys. Kiviä on jonkin verran levinnyt ympäristöön. Hyvin säilynyt, luokka 1.

Kohde 2 (koordinaatit: p: 6702836, i: 3460271): Paikalla oleva latomus on ilmeisesti osittain hajotettu. Alkuperäinen koko ehkä 2x3 m, nyt on jäljellä 2x1 m pohjois-etelä - suuntaisesti. Alempana kalliolla on myöhemmin rakennettuja kivirivejä, kivet on todennäköisesti otettu muinaisjäännökestä. Miltei hajotettu, luokka 2.

Kohde 3: Paikalla on vierekkäin kaksi pitkänomaista suorakaiteista latomusta, joiden reunakiveys on suhteellisen selvä. Eteläisempi latomus A on kooltaan 3x5 m länsi-itä - suuntaisesti (koordinaatit: p: 6702773, i: 3460340). Pohjoisempi latomus B on kooltaan 5x7 m länsi-itä - suuntaisesti (koordinaatit: p: 6702767, i: 3460336). Luokka 1.

Kohde 4 (koordinaatit: p: 6702769, i: 3460367): Kalliojyrkänteen reunalla on pieni isojen kivien rykelmä, 13 kiveä. Sen halkaisija on 2 m. Kyseessä on lähes kokonaan hajotetun röykkiön jäännös, luokka 3.

Kohde 5 (koordinaatit: p: 6702732, i: 3460211): Kalliokumpareella on harvaa kiveystä, jäkälän ja sammalen alla tuntuu pikkukiviä. Mahdollinen röykkiö on kohteena epävarma. Luokka 3.

Kohde 6 (koordinaatit: p: 6702798, i: 3460139): Paikalla olevassa kohteessa on suorakaiteen muotoinen reunakiveys jonka keskellä on pienempiä kiviä. Koko on 3x4 m itä-länsi - suuntaisesti. Osin hajotettu, luokka 2.



Kuva 10 (mv-kuva 145 199:2). Kohde 3; röykkiöt A ja B. Kuva lounaasta.

## 6.8 Loviisa Källa

**Muinaisjäännösrekisterinro:** -  
**Laji:** ei muinaisjäännös  
**Muinaisjäännöstyyppi:** ei määritelty  
**Tyypin tarkenne:** puolustusrakenteet  
**Ajoitus:** historiallinen  
**Rauhoitusluokka:** ei määritelty  
**Lukumäärä:** 1  
**Peruskartta:** 3023 02 Gäddbergsö  
**Yhtenäiskoordinaatit:** p = 6696140, i = 3462406, z = 3 m mpy  
 Koordinaattien selite: korsupaikan gps-piste  
**Kiinteistötiedot:** -

**Sijainti:** Loviisan kirkosta 10,3 km kaakkoon

**Aiemmat tutkimukset:** -

**Löydöt:** -

### Kertomuksen liitteet:

Kartat: peruskarttaote 1:10 000

Kuvat: diakuvat 32 557:1, mv-kuvat 145 197:1-3

Källan leirintäalueen pohjoispuolella on korsun kivirakennelmien jäänteet, kooltaan 17x17 m. Rakenteessa on aukot pohjoiseen (sisämaahan) ja länteen päin. Rakenne on korkeudeltaan 1 m ja sen kivet ovat halkaisijaltaan 20-40cm.

Rakenteesta 70 metriä lounaaseen on kahden tulipesäkkeen ja niitä vahvistavan matalan juoksuhaudan jäänteet (koordinaatit: p: 6696079, i: 3462357 ja p: 6696095, i: 3462358). Tulipesäkkeet ovat u-kirjaimen muotoisia ja aukeavat sisämaahan päin. Ne on kaivettu hieman maanpinnan alapuolelle ja niiden vallitukset ovat merelle päin. Tulipesäkkeiden koko on 8x8 m.

Tulipesäkkeitä tukeva matala juoksuhauda on kaivettu kolmessa osassa rannan suuntaiseksi, ollen pituudeltaan 62 metriä.

Puolustusrakenteisiin liittyy ilmeisesti muistokivi, joka sijaitsee korsujäänteestä 140 m koilliseen (koordinaatit: p = 6696268, i = 3462505). Kooltaan 7x7 m kokoiseen isoon kiveen on hakattu sen tasaiselle länsisivulle merkintä

DEB  
I KOMP  
1940

Kirjoituksen perusteella vaikuttaisi todennäköiseltä, että sen ovat tehneet puolustusrakenteen kaivaneet sotilaat. Loviisassa oli sodan aikana tanskalaisia vapaaehtoisia jotka ilmeisesti halusivat jättää paikalle itsestään muiston. Kohde ei ole muinaisjäännös, mutta kulttuurihistorialliselta arvoltaan merkittävä.



*Kuva 11(mv 145 197:3). Källan eteläisempi tulasema. Kuva idästä.*



*Kuva 12 (mv-kuva 145 197:2). Källan "muistokivi". Kuva luoteesta.*



## 6.9 Loviisa Stora Djupberget

**Muinaisjäännösrekisterino:** -  
**Laji:** ei muinaisjäännös  
**Muinaisjäännöstyyppi:** ei määritelty  
**Tyypin tarkenne:** merimerkit  
**Ajoitus:** historiallinen  
**Rauhoitusluokka:** ei määritelty  
**Lukumäärä:** 1  
**Peruskartta:** 3023 02 Gäddbergsö  
**Yhtenäiskoordinaatit:** p = 6691687, i = 3466118, z = 5 m mpy  
 Koordinaattien selite: merimerkin gps -paikannus  
**Kiinteistötiedot:** -

**Sijainti:** Loviisan kirkosta 16,2 km kaakkoon

**Aiemmat tutkimukset:** -

**Löydöt:-**

**Kertomuksen liitteet:**

Kartat: peruskarttaote 1:10 000

Kuvat: diakuva -, mv-kuva 145 203:1



*Kuva 13 (mv-kuva 145 203:1). Iso merimerkki Stora Djupbergetin saarella. Kuva lännestä.*

Loviisan saarilla on useita kivistä tehtyjä merimerkkejä joiden avulla laivat aikaisemmin suunnistivat väyliä pitkin. Merimerkit vaihtelevat kooltaan ja korkeudeltaan, Stora Djupbergetin merimerkki on Loviisan edustan komeimpia. Se on ladottu pohjois-etelä – suuntaisesti ja on kooltaan 5x3 metriä. Kummelin korkeampi puoli on pohjoiseen (Loviisaan) päin, sen korkeus on 2,5 metriä. Matalampi sivu on etelään (merelle) päin ja sen korkeus on 20 cm. Kivistä tehtyjä

merimerkkejä rakennettiin 1700- ja 1800-luvuilla runsaasti, nykyään ne ovat käyttämättöminä pääsääntöisesti rapistumassa. Kummelit eivät ole lain suojaamia muinaisjäännöksiä, mutta niillä on merkittävää kulttuurihistoriallista arvoa.

Inventoinnin yhteydessä havaittiin kummeleiden jäänteitä seuraavasti:

**Yttre Täktarn** (koordinaatit: p: 6690275, i: 3464503)

Kivimerkki, koko 2x3,5 m, korkeus 1 m.

**Stora Täktarn** (koordinaatit p: 6691872, i: 3464794 ja 6691867, i: 3464798)

Kivimerkki, koko 2x3 m, korkeus 1 m.

Kivimerkki, koko 2x3 m, korkeus 1 m (edellisestä 10 m kaakkoon).

**Stora Djupberget** (koordinaatit p: 6691687, i: 3466118)

Kivimerkki 5x3 m, korkeus 0,2-2,5 m.

**Stora Rövarn** (koordinaatit p: 6692959, i: 3465202)

Kivimerkki, koko 1x1 m, korkeus 50 cm.

**Småholmen** (koordinaatit p: 6694113, i: 3465296)

Kivimerkki, koko 4x4 m, korkeus 2,5 m.



Kuva 14 (mv-kuva 145 205:1). Iso kummeli Småholmenin saarella. Kuva lounaasta.



## 6.10 Loviisa Myssholmen

**Muinaisjäännösrekisterino:** -  
**Laji:** ei muinaisjäännös  
**Muinaisjäännöstyyppi:** ei määritelty  
**Ajoitus:** -  
**Rauhoitusluokka:** ei määritelty  
**Lukumäärä:** >20  
**Peruskartta:** 3023 02 Gäddbergsö  
**Yhtenäiskoordinaatit:** p = 694112, i = 3465557, z = 5-10 m mpy  
 Koordinaattien selite: isoimman hiidenkirkun gps -paikannus  
**Kiinteistötiedot:** -  
**Sijainti:** Loviisan kirkosta 13,9 km kaakkoon

**Aiemmat tutkimukset:** -

**Löydöt:** -

### Kertomuksen liitteet:

Kartat: peruskarttaote 1:10 000  
 Kuvat diakuva -, mv-kuva 145 208:1



*Kuva 15 (mv-kuva 145 208:1). Myssholmenin suurin hiidenkirnu. Kuva pohjoisesta.*

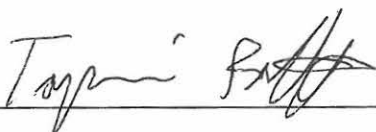
Myssholmenin saaren lounaisosassa olevalla loivasti länteen laskevalla silokalliolla on hiidenkirnuja yli 20 kpl. Suurin niistä on halkaisijaltaan 70 cm ja syvyydeltään 50 cm. Kaikkiaan alueella havaittiin hiidenkirnuja 22 kappaletta, sammalen alta niitä todennäköisesti voisi löytää vielä lisääkin. Hiidenkirnuista pienimmät ovat halkaisijaltaan 10 cm, ollen yleensä halkaisijaltaan kuitenkin 20–30 cm. Hiidenkirnut ovat luonnonmuodostumia jotka ovat syntyneet kun jääkauden aikainen jään alla tai jään ulkopuolella oleva sulamisvesijoki pyöritti kiviä samalla kohdalla kuluttaen lopulta kallioon symmetrisen kolon. Hiidenkirnut eivät ole muinaismuistolain tarkoittamia kiinteitä muinaisjäännöksiä, mutta mielenkiintoisena luonnonilmiönä ne tulisi kaavoituksessa silti huomioida.



## 6. Yhteenveto

Inventoinnin tarkoituksena oli tarkastaa ja etsiä Loviisan rantaosa-yleiskaavan kattamalta alueelta esihistoriallisen ja historiallisen ajan kiinteitä muinaisjäännöksiä. Esivalmisteluissa alueella todettiin olevan kaksi kiinteää muinaisjäännöstä; yksi pronssikauden loppuun tai rautakauden alkuun sijoittuva röykkiöhautakohde sekä Svartholman linnoitus. Maastotarkastuksien jälkeen alueella on edellä mainittujen lisäksi 5 ennen tarkemmin tuntematonta kohdetta, jotka kaikki ovat historialliseen aikaan kuuluvia. Alueella tarkastettiin ja paikannettiin mahdollisuuksien mukaan myös muita vanhaan kulttuurihistoriaan liittyviä kohteita jotka eivät täytä kiinteän muinaisjäännöksen tuntomerkkejä mutta jotka kaavoituksessa olisi syytä huomioida. Lista näihin kohteisiin liittyvistä gps-pisteistä on liitteessä 1.

Helsingissä 5.2.2008



Tapani Rostedt

## Lähteet

### Arkistolähteet

**Kansallisarkisto (KA):** Maanmittaushallituksen kartta-arkisto

### Painetut lähteet ja kirjallisuus

- Alanen, Timo & Kepsu, Saulo 1989:** *Kuninkaan kartasto Suomesta 1776–1805*. Suomalaisen Kirjallisuuden Seuran Toimituksia 505. Tampere.
- Antell, Kurt 1956:** Pernå under historisk tid. *Pernå sockens historia I*, 23-543. Helsingfors.
- Cleve, Nils 1956:** Pernå under förhistorisk tid. *Pernå sockens historia I*, 1-21. Helsingfors.
- Favorin, Matti 1986:** *Siuntion historia*. Tammisaari.
- Kaukianen, Yrjö 1980:** *Lohjalaisten historia 2*. Hämeenlinna
- Kepsu, Saulo 2005:** *Uuteen maahan. Helsingin ja Vantaan vanha asutus ja nimistö*. Tampere.
- Lavento, Mika 2001:** Textile ceramics in Finland and on the Karelian Isthmus. *Suomen muinaismuistoyhdistyksen aikakauskirja 109*. Helsinki.
- Luoto, Reima T. A. 2001:** *Espoon aikakirjat*. Hämeenlinna.
- Matiskainen, Heikki 1989:** The Chronology of the Finnish Mesolithic. (Ed. Bonsall, Clive) *The Mesolithic in Europe, III Int. Mesol. Symp.* Edinburgh 1985, 379–390.
- Matiskainen, Heikki & Ruohonen, Juha 2004:** *Esihistorian pauloissa*. Hämeenlinna.
- Meinander, Christian F. 1969:** Dåvits. En essä om förromersk järnålder. *Finskt Museum 1969*, 27-69. Helsingfors
- Ramsay, August 1924:** *Esbo. Esbo socken och Esbogård på 1500-talet*. Helsingfors.
- Salo, Unto 2000:** Suomi ja Häme, Häme ja Satakunta. Teoksessa *Hämeen käräjät* (toim. Peltovirta, Jukka). Hämeenlinna.
- Seppälä Sirkka-Liisa 2006:** Perinnemaisemien yhteys varhaiseen asutus- ja maankäyttöhistoriaan. *Suomen ympäristö 1/2006*, Luonto, 112 s., Ympäristöministeriö.
- Tässä raportissa viitataan sähköiseen versioon osoitteessa:  
<http://www.ymparisto.fi/default.asp?contentid=205637&lan=fi>
- Soikkeli, Kaarle 1929:** *Vihti. Kuvauksia Vihdin kunnan luonnosta, historiasta ja kansan elämästä*. Helsinki.
- Takala, Hannu 2004:** *The Ristola site in Lahti and the Earliest Postglacial Settlement of South Finland*. Jyväskylä.

## Liitteet

### Liite 1 / gps-pisteitten luettelo

piste	pkoo	ikoo	nimi ja selite	
57	6697859	3461662	Krutkällarholmen, talonpohja 67x12m, nurkka 1	
58	6697851	3461658	Krutkällarholmen, talonpohja 67x12m, nurkka 2	
59	6697866	3461597	Krutkällarholmen, talonpohja 67x12m, nurkka 3	
60	6697880	3461603	Krutkällarholmen, talonpohja 67x12m, nurkka 4	
26	6697101	3461897	Begravningsholmen, loivia kuoppia ja muistomerkki	
27	6698056	3461490	Arrestanholmen, 2 kuopannetta joiden ympärillä vallit	
18	6690429	3464516	Yttre Täktarn, varastokuoppa kivirakassa	
7	6703572	3460317	Lekarbergen, varastokuoppa kivirakassa	
1	6702956	3460196	Palikberget, röykkiö 1	
2	6702836	3460271	Palikberget, röykkiö 2	
3A	6702773	3460340	Palikberget, röykkiö 3a	
3B	6702767	3460336	Palikberget, röykkiö 3b	
4	6702769	3460367	Palikberget, röykkiö 4	
5	6702732	3460211	Palikberget, röykkiö 5	
6	6702798	3460139	Palikberget, röykkiö 6	
55	6696140	3462408	Källa, Korsu, 1940-luku?	ei muinaisjäännös
71	6696079	3462357	Källa, tulasema, 1940-luku?	ei muinaisjäännös
72	6696095	3462358	Källa, tulasema, 1940-luku?	ei muinaisjäännös
56	6696268	3462505	Källa, muistokivi, 1940-luku	ei muinaisjäännös
19	6690275	3464503	Yttre Täktarn, kivinen merimerkki	ei muinaisjäännös
20	6691872	3464794	Stora Täktarn, kivinen merimerkki	ei muinaisjäännös
21	6691867	3464798	Stora Täktarn, kivinen merimerkki	ei muinaisjäännös
22	6691687	3466118	Stora Djupberget, kivinen merimerkki	ei muinaisjäännös
23	6692959	3465202	Stora Rövarn, kivinen merimerkki	ei muinaisjäännös
24	6694113	3465296	Småholmen, kivinen merimerkki	ei muinaisjäännös
25	6694122	3465557	Myssholmen, yli 20 pientä hiidenkirmua	ei muinaisjäännös

**Liite 2 / mustavalkonegatiiviluettelo****Kuvat: Tapani Rostedt**

- 145197: 1 Källan "muistokivi", lähikuva. Kuva luoteesta.  
145197: 2 Källan "muistokivi". Kuva luoteesta.  
145198: 1 Vanhan rakennuksen kiviperustaa ja kiviaitaa Ruutikellarisaarella. Kuva etelästä.  
145198: 2 Vanhan rakennuksen kiviperustaa Ruutikellarisaarella. Kuva lännestä.  
145197: 3 Källan eteläisempi tulasema. Kuva idästä.  
145199: 1 Palikberget. Kohde 1. Kuva pohjoisesta  
145199: 2 Palikberget. Kohde 3; röykkiöt A ja B. Kuva lounaasta  
145199: 3 Palikberget. Kohde 4. Kuva lännestä  
145199: 4 Palikberget. Kohde 5. Kuva idästä  
145199: 5 Palikberget. Kohde 6. Kuva pohjoisesta  
145200:1 Lekarbergen. Varastokuoppa kivikossa. Kuva etelästä.  
145201:1 Merimerkki Yttre Täktarnin saarella. Kuva lännestä.  
145202:1 2 merimerkkiä Stora Täktarnin saarella. Kuva etelästä.  
145203:1 Iso merimerkki Stora Djupbergetin saarella. Kuva lännestä.  
145204:1 Merimerkki Stora Rövarnin saarella. Kuva koillisesta.  
145205:1 Iso kummeli Småholmenin saarella. Kuva lounaasta.  
145206:1 Myssholmenin suuri hiidenkirnu. Kuva pohjoisesta.  
145207:1 Venäläisen komentajan hautamuistomerkki 1800-luvulta Svartholman  
hautaussaarella Kuva lounaasta.  
145208:1 Kuopanne Arestisaaren itäosassa. Kuva etelästä.

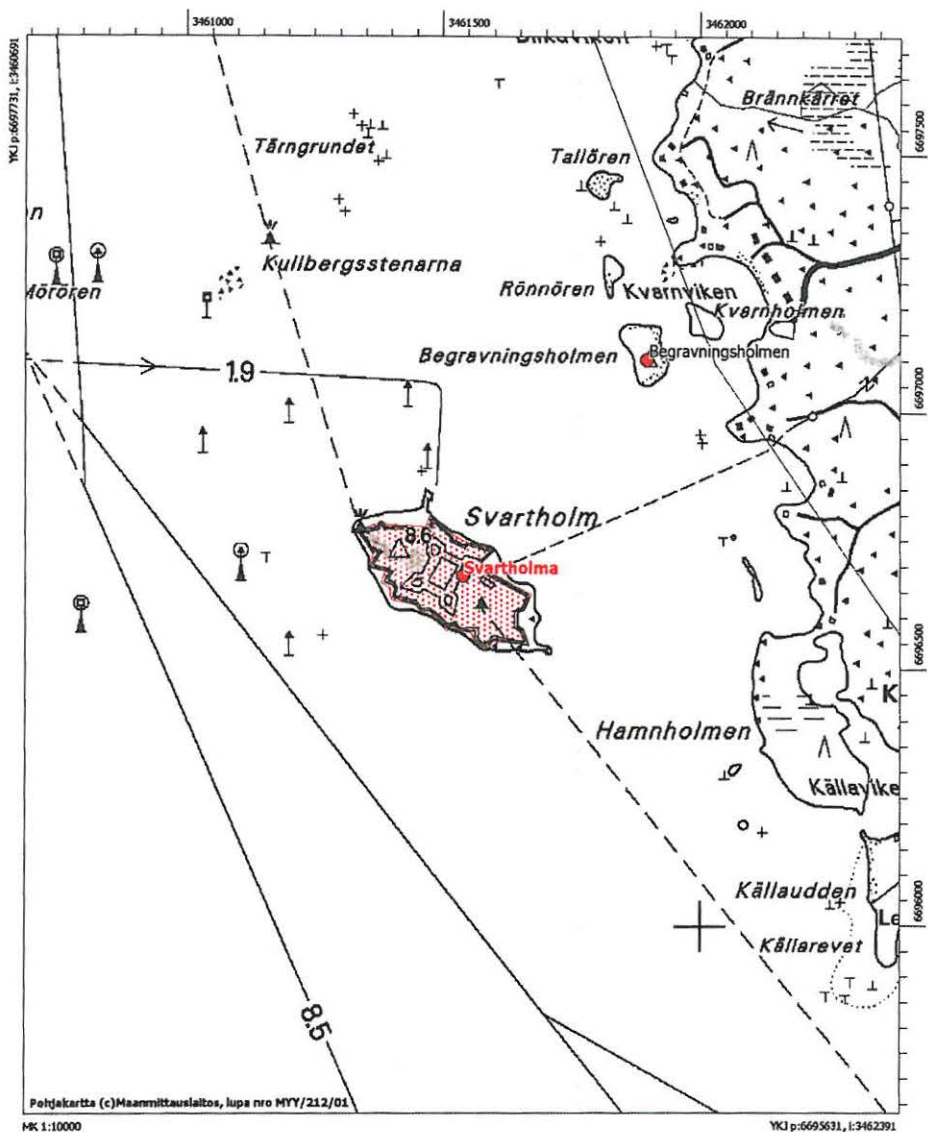
**Liite 3 / diapositiivien luettelo****Kuvat: Tapani Rostedt**

- 61 161: 1 Källan "muistokivi", lähikuva. Kuva luoteesta.
- 61 162: 1 Vanhan rakennuksen kiviperustaa Ruutikellarisaarella. Kuva lännestä.
- 61 163: 1 Palikberget. Kohde 1. Kuva pohjoisesta
- 61 163: 2 Palikberget. Kohde 2. Kuva luoteesta.
- 61 163: 3 Palikberget. Kohde 3; rökkiöt A ja B. Kuva lounaasta
- 61 163: 4 Palikberget. Kohde 4. Kuva lännestä
- 61 163: 5 Palikberget. Kohde 5. Kuva idästä.
- 61 164: 1 Lekarbergen. Varastokuoppa kivikossa. Kuva etelästä.
- 61 165: 1 Iso merimerkki Stora Djupbergetin saarella. Kuva lännestä.
- 61 166: 1 Iso kummeli Småholmenin saarella. Kuva lounaasta.

## Liite 4/ kartat

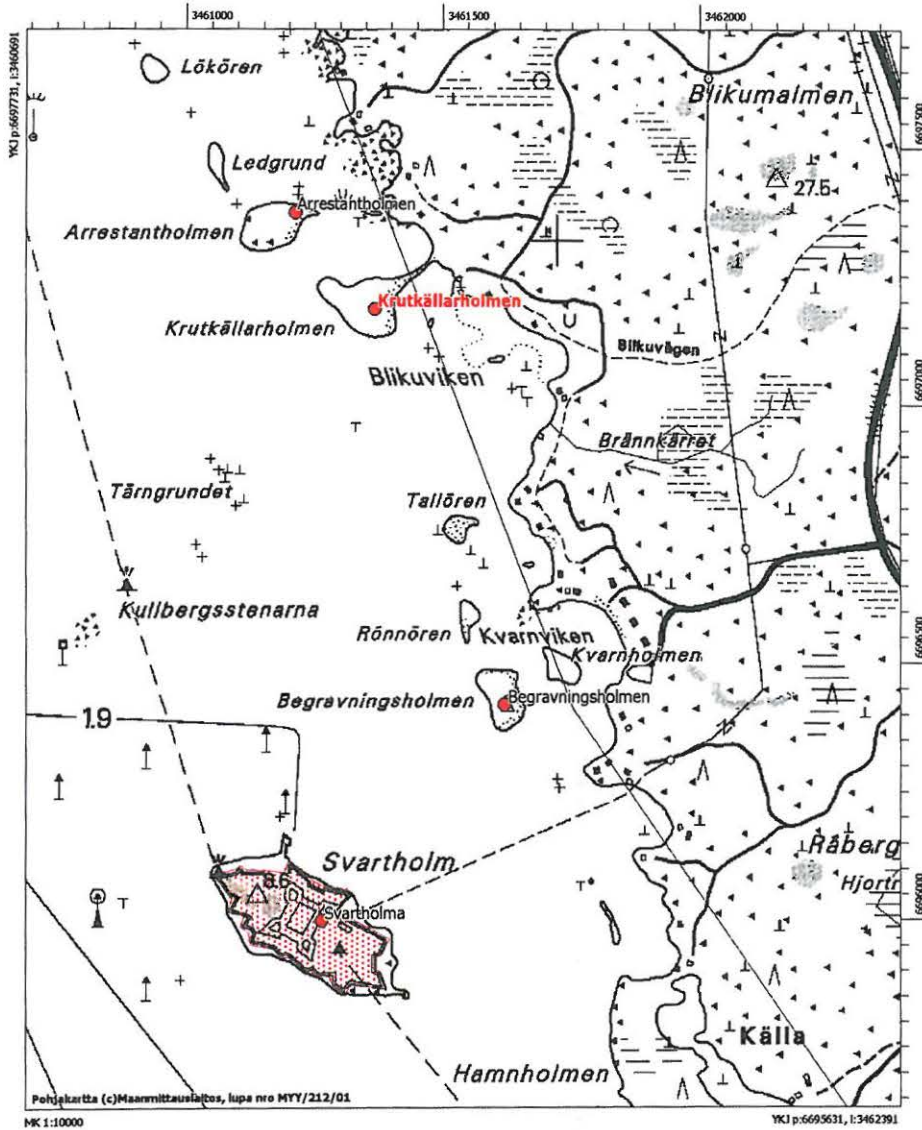
Loviisan rantaosayleiskaavan arkeologinen inventointi 2007

Loviisa Svartholma



Loviisan rantaosayleiskaavan arkeologinen inventointi 2007

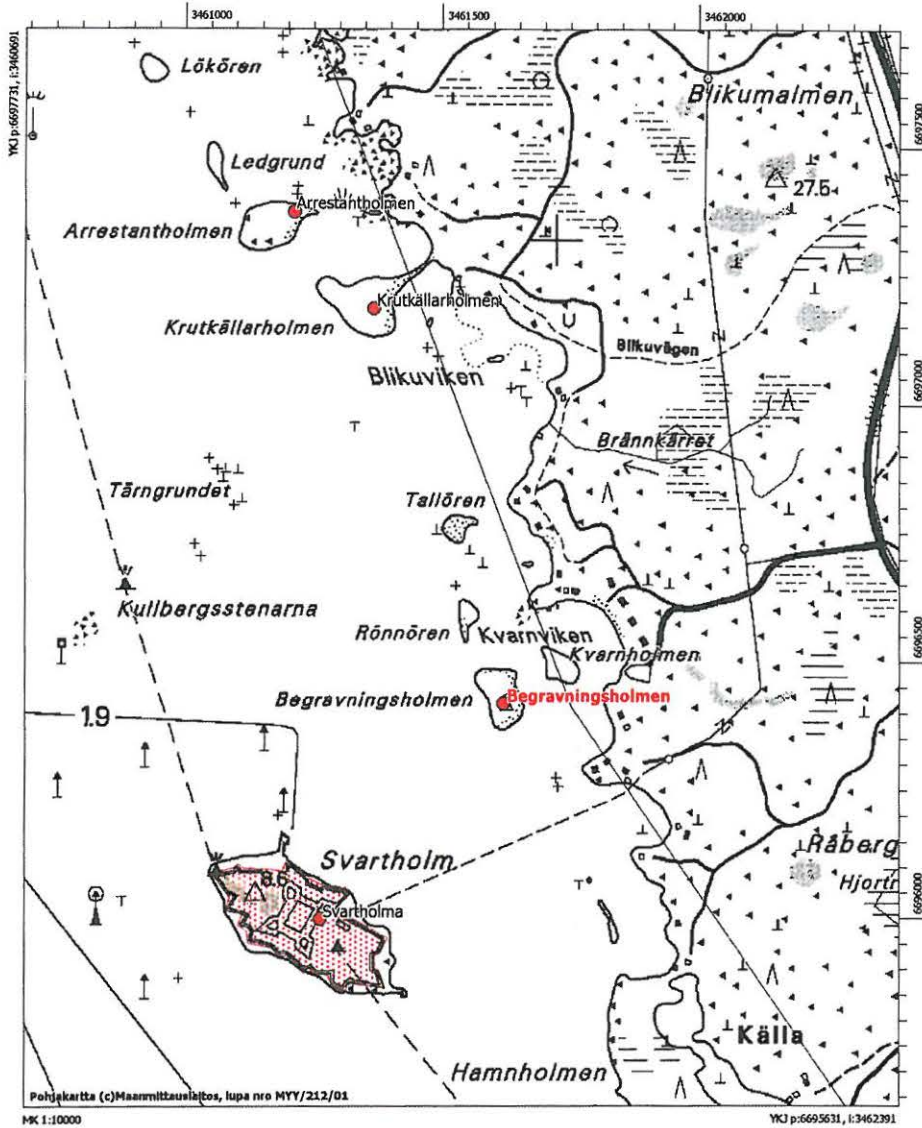
Loviisa Krutkällarholmen





Loviisan rantaosayleiskaavan arkeologinen inventointi 2007

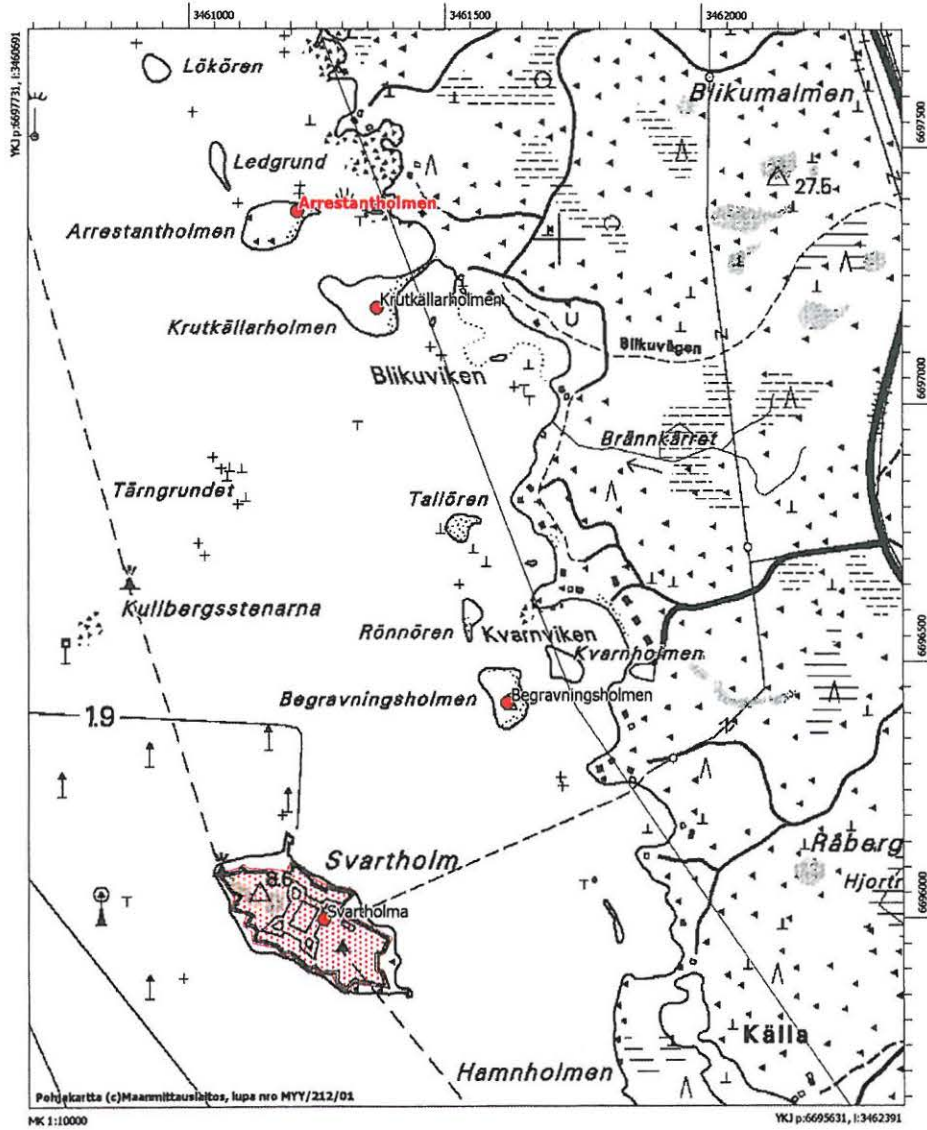
Loviisa Begravningsholmen





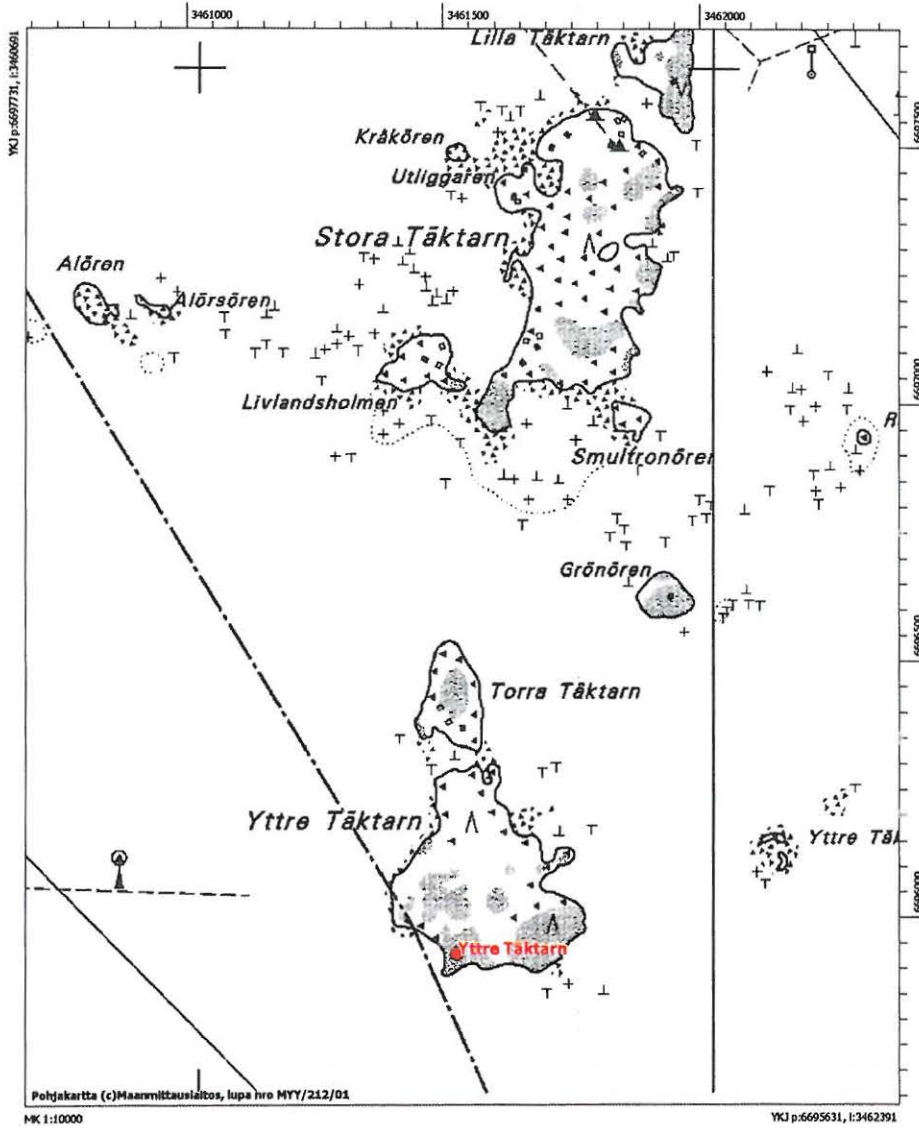
Loviisan rantaosayleiskaavan arkeologinen inventointi 2007

Loviisa Arrestanholmen



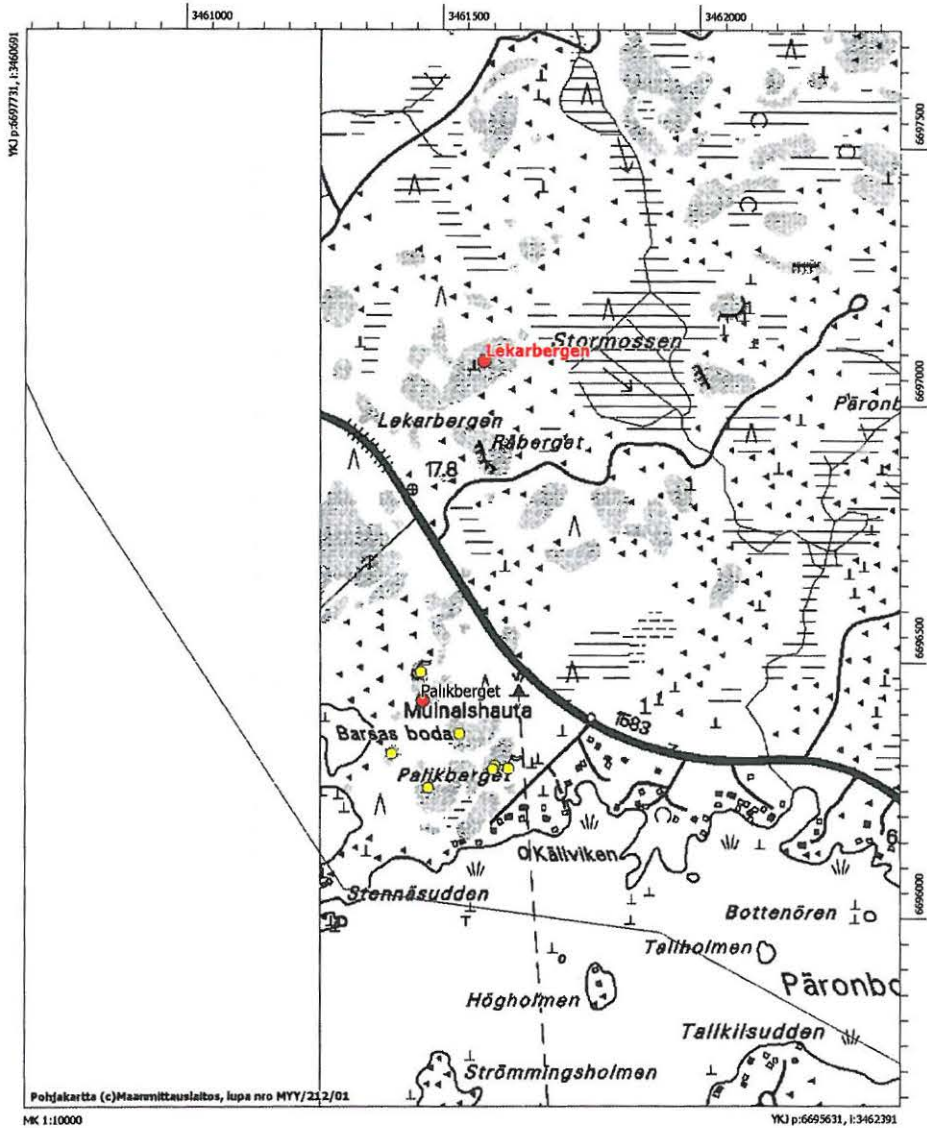
Loviisan rantaosayleiskaavan arkeologinen inventointi 2007

Loviisa Yttre Tåktarn



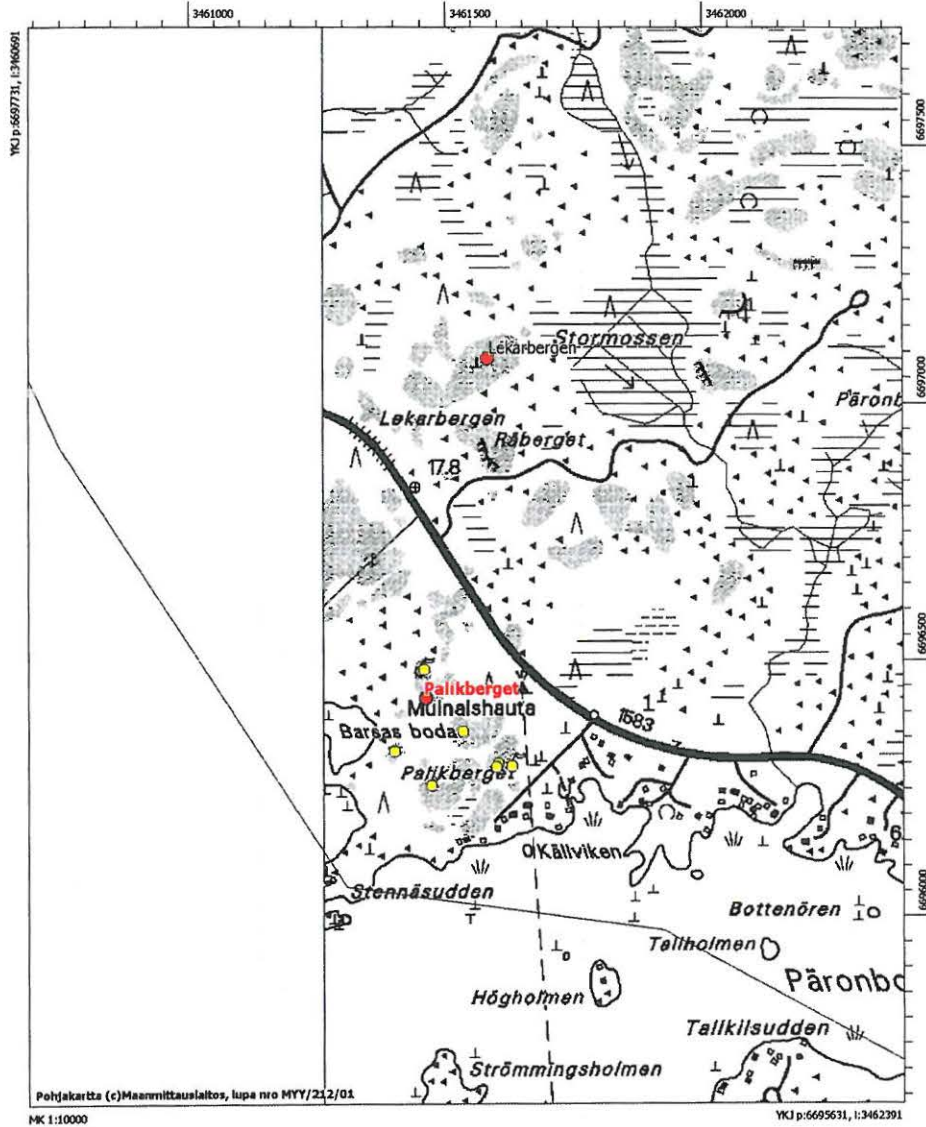
Loviisan rantaosayleiskaavan arkeologinen inventointi 2007

Loviisa Lekarbergen



Loviisan rantaosayleiskaavan arkeologinen inventointi 2007

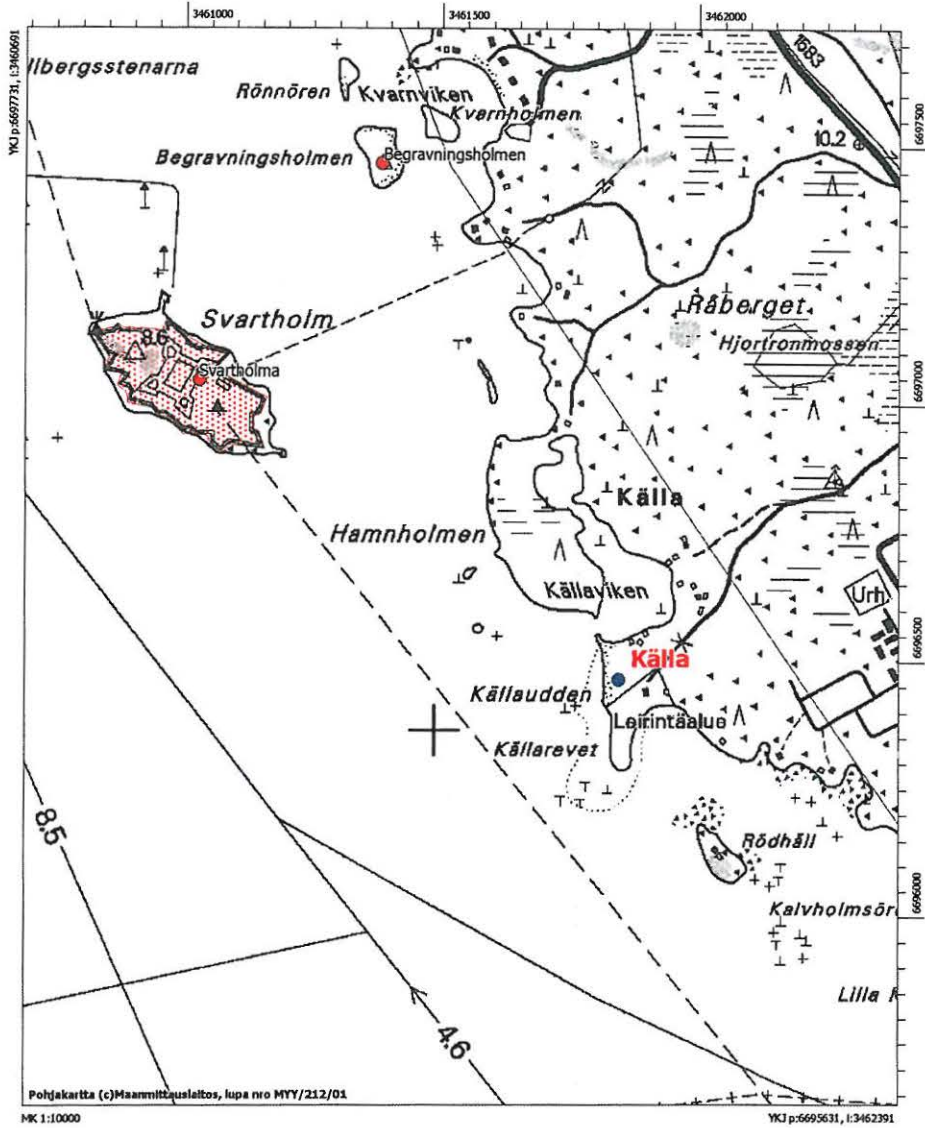
Loviisa Palikberget





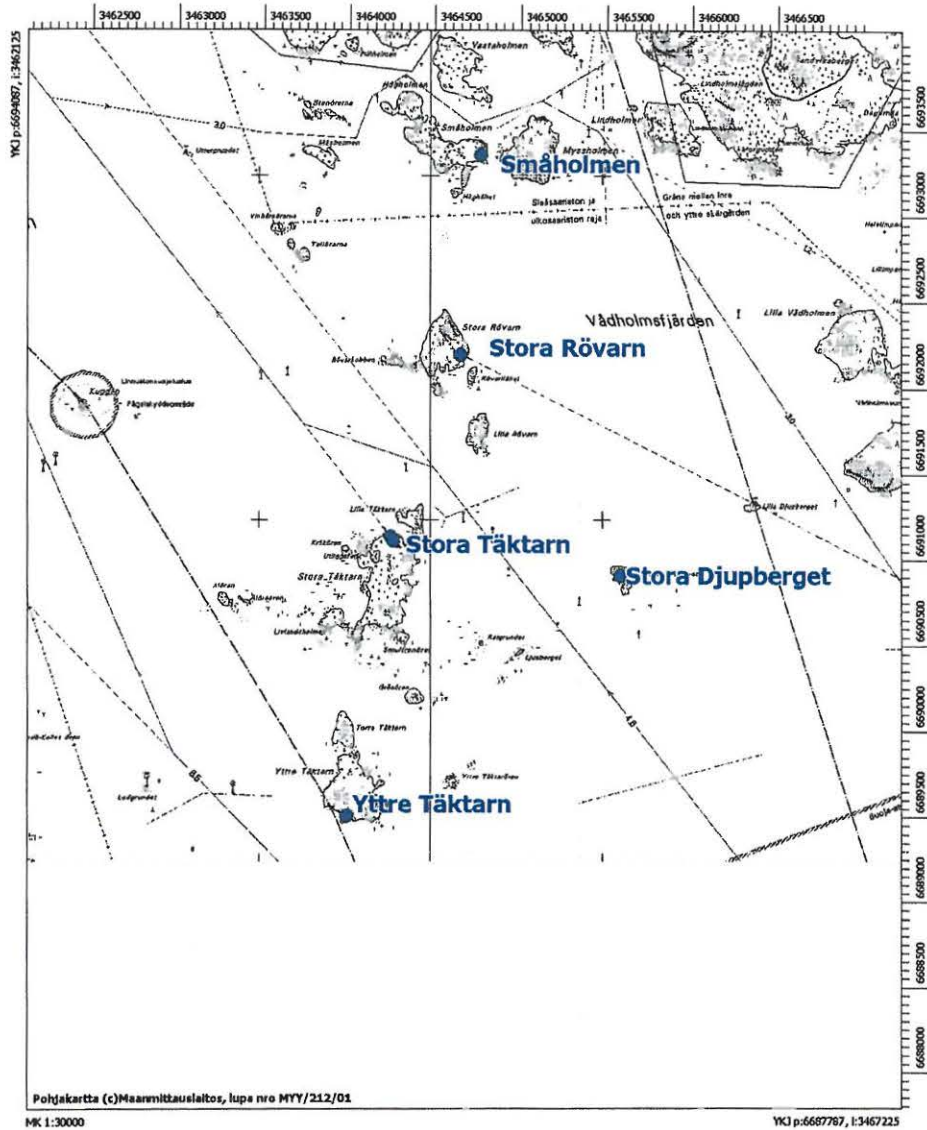
Loviisan rantaosayleiskaavan arkeologinen inventointi 2007

Loviisa Källa (ei muinaisjäännös)



Loviisan rantaosayleiskaavan arkeologinen inventointi 2007

Loviisa Stora Djupberget (ei muinaisjäänös)  
Kaikki havaitut kiviset merimerkit



Loviisan rantaosayleiskaavan arkeologinen inventointi 2007

Loviisa Myssholmen

