



Loviisa (Ruotsinpyhtää) 2009

Gäddbergsön osayleiskaava-alueen

inventointi 10.–14.8.2009

Katja Vuoristo



MUSEOVIRASTO

Abstrakti

Ruotsinpyhtää

Gäddbergsön osa-yleiskaava-alueen inventointi

Museoviraston arkeologian osasto

Inventoija: FM Katja Vuoristo

Kenttäyöaika: 10.–14.6.2009

Tutkimuskustannukset: 5640 €, Fennovoima Oy

Tutkimusraportti: Katja Vuoristo 19.1.2010, Museoviraston arkeologian osaston arkisto

Lähteet: Museoviraston arkeologian osaston topografisen arkiston inventointi- ja kaivauskertomukset

Kansallisarkisto, Mha b28 3/1-6.

Fennovoima Oy suunnitelee ydinvoimalan rakentamista useammille vaihtoehtoisille sijoituspaikoille ja yksi kaavoitetuista alueista sijaitsee Ruotsinpyhtäällä, minkä vuoksi kyseisellä alueella tehtiin viikon pituinen inventointi. Kaava-alueelta ei tunnettu entuudestaan kiinteitä muinaisjäännöksiä ja inventoinnin tarkoituksena oli selvittää oliko alueella ennestään tuntemattomia muinaisjäännöksiä. Tutkittavalla alueella tiedettiin olleen 1550-luvulla Bäckebole-niminen yhden talon kylä, joka on myöhemmin autioitunut. Lisäksi kaava-alueelta on perimätietoa hautausmaasta. Paikalta oli tietoja myös valvonta- ja tulenjohtotornista. Lisäksi kaava-alueen lähistöltä tunnettiin esihistoriallisia muinaisjäännöksiä, kuten mm. rautakautinen hautaröykkiö.

Inventoinnissa ei pystytty varmuudella paikantamaan varsinaista talonpaikkaa, mutta alueelta löytyi kuitenkin todennäköisesti siihen liittyviä raivausröykkiöitä. Kaava-alueella sijaitsevan valvonta- ja tulenjohtotornin todettiin säilyneen melko hyvässä kunnossa. Tornin lähistöltä löytyi myös muita sota-ajan varustuksia. Kaava-alueen sisäpuolelle jäävistä saarista löydettiin kiviröykkiöitä, jotka voivat ajoittua esihistorialliseen aikaan. Lisäksi saaristosta löydettiin vanha rajakiveys ja mantereen puolelta mahdollinen kalamajanpohja.

Kannen kuva: DG1027:4. Valvonta- ja tulenjohtotorni. Länsiluoteesta. Kuva Katja Vuoristo.

Sisällysluettelo

Abstrakti

Kartta inventoidusta alueesta.....	2
1. Johdanto.....	3
2. Alueen tutkimushistoria	3
3. Inventoidun alueen sijainti ja topografia	4
4. Luettelo osayleiskaava-alueen kohteista.....	4
5. Yhteenveto.....	5
6. Kiinteät muinaisjäännökset ja muut kohteet	6
Ruotsinpyhtää Kasaberget 1000014400	6
Gäddbergsö Sandviken 1000014401.....	9
Gäddbergsö Bölsängen (Bäckebole) 1000014402	11
Kampuslandudden 1000014403	13
Stora Vådholmen 1 1000014404	15
Stora Vådholmen 2 1000014405	18
Kuvaluettelo	19
Luonnoskartta Gäddbersön osayleiskaavasta	20

Kartta inventoidusta alueesta



Inventoidut alueet on rajattu punaisella viivalla. Punaiset pisteet osoittavat kiinteiden muinaisjäännösten sijainnin.

1. Johdanto

Ruotsinpyhtään (nyk. Loviisan) Gäddbergön suunnitelluilla ydinvoimalaitosalueilla tehtiin kesällä 2009 yhteensä viikon pituinen inventointi, koska alueelle on suunnitteilla osayleiskaava. Inventointi tehtiin 10.–14.8.2009 ja inventoinnin toteutuksesta esi-, kenttä- ja jälkitöineen vastasi Museoviraston arkeologian osaston tutkija FM Katja Vuoristo. Tutkimusten kokonaiskustannukset olivat 5640 euroa ja niistä vastasi muinaismuistolain 15 §:n hankkeen toteuttaja eli Fennovoima Oy.

Kaava-alueelta ei tunnettu entuudestaan yhtään kiinteää muinaisjäännöstä, mutta alueella tiedettiin sijainneen yksitaloinen Bäckeböle-niminen kylä 1550-luvulla, joka oli sittemmin autioitunut. Lisäksi oli mahdollista, että alueella oli säilynyt jäännöksiä vuonna 1939 rakennetusta valvonta- ja tulenjohtotornista. Gäddesbrgsöhön liittyy myös perimätietoa, jonka mukaan saarella olisi ollut hautausmaa. Inventoinnissa pyrittiin selvittämään onko edellä mainituista kohteista säilynyt mitään merkkejä ja lisäksi alueelta etsittiin myös muita kiinteitä muinaisjäännöksiä. Oli mahdollista, että paikalla olisi myös muita sotahistoriallisia kohteita sekä esihistorialliseen aikaan ajoittuvia muinaisjäännöksiä. Näitä tunnettiin entuudestaan kaava-alueen lähistöltä.

Inventointia hankaloitti se, että osa kaava-alueesta oli saaria, joihin ei päässyt kuin veneellä. Venekyyti järjestyi kuitenkin maastotarkastuksen viimeisenä päivänä, jolloin myrskytuulet olivat rauhoittuneet. Saarilta löytyikin yhteensä kolme entuudestaan tuntematonta muinaisjäännöstä. Näistä kaksi kohdetta olivat kiviröykkiöitä, jotka voivat ajoittua esihistoriallisiksi. Kolmas kohde oli vanha rajakiveys. Myös Gäddsbergsön puolelta löytyi kolme kohdetta. Näistä yksi on valvonta- ja tulenjohtotorni, mutta siihen liittyy myös muita rakenteita. Toinen kohde liittyy todennäköisesti Bäckebölen kylään ja kolmas on luultavasti historiallisen ajan kalamajanpohja.

Inventoinnissa havaittujen kohteiden sijaintitiedot mitattiin paikoilleen gps-laitteella ja kohteista otettiin digitaali- sekä mustavalkokuvat. Kohteiden tiedot on viety Museoviraston muinaisjäännösrekisteriin.

2. Alueen tutkimushistoria

Ruotsinpyhtäällä on tehty ensimmäinen koko kuntaa koskeva inventointi vuonna 1940, jolloin Berit Borström kävi läpi alueen muinaisjäännöksiä. Tätä ennen kunnasta tunnettiin kuitenkin jo muutamia kiinteitä muinaisjäännöksiä. Koko kunnan kattava perusinventointi on tehty vuonna 1997. Tällöin Matti Bergström kävi läpi kaikki Ruotsinpyhtään tunnetut kohteet ja irtolöytöpaikat. Lisäksi maastotarkastuksessa etsittiin entuudestaan tuntemattomia muinaisjäännöksiä. Perusinventointien lisäksi kunnassa on tehty muutamia kohteiden tarkastuksia 1980–2000-luvuilla ja kaavoitus- ja rakennushankkeisiin liittyviä inventointeja, jotka eivät kuitenkaan osu vuonna 2009 tutkitulle osayleiskaava-alueelle. Kaivauksia Ruotsinpyhtäällä on tehty vain muutamia.

3. Inventoidun alueen sijainti ja topografia

Gäddbergsö sijaitsee Ruotsinpyhtään eteläosassa Vahterpään viedän tien länsipuolella. Gäddbergsön osayleiskaava-alue (21.11.2008) kattaa lähes koko saaren Reimarsin kyläasutuskeskittymää lukuun ottamatta. Lisäksi kaava-alueeseen kuuluu Kampuslandetin eteläkärki sekä saaren itäosassa Snärjevikenin kohdalla oleva metsäalue ja koko Stora Vådholmen. Näille saarille on luonnoksessa esitetty energiahuoltoon liittyviä alueita. Gäddbergsössä energiahuollon alueeksi on osoitettu saaren eteläosassa sijaitseva pieni alue Sandvikenin pohjukassa ja sen viereisellä niemellä. Laajin alue sijaitsee saaren länsiosan keskivaiheilla Bölsvikenin koillispuoleisella alueella ja kapealla itään suuntautuvalla kaistaleella Gäddbergsön keskiosassa. Muut alueet saaresta on osoitettu pääosin maa- ja metsätalousvaltaisiksi alueiksi ja lisäksi rannoilla on myös loma-asuntojen ja talouskeskusten alueita.

Inventoitu alue on pääosin erittäin kivikkoista metsämaastoa. Kaava-alueella on tehty jonkin verran metsähakkuuta ja maasto on paikoin melko vaikeakulkuista. Gäddbersöillä on muutamia kallioalueita, joista suurin osa on jyrkkärinteisiä ja hankalasti saavutettavia. Saaren rannoilla on jonkin verran kesäasutusta ja Bölsvikenin tienoilla on saaren satamalaitureita. Myös muilla kaava-alueen sisälle jäävillä saarilla on jyrkkiä kallioita ja kivikkoista metsämaastoa. Rannat ovat paikoin matalia ja pitkälle mereen kivikkoisia.

4. Luettelo osayleiskaava-alueen kohteista


Kohdenro	Kohde	Muinaisjäännös- tyyppi ja ajoitus	Peruskartta	pkoo	ikoo	z m mpy
1000014400	Ruotsinpyhtää Kasaberget	puolustusvarustukset, uusi aika	302302 Gäddbergsö	6694739	3466373	35–40
1000014401	Gäddbergsö Sandviken	asuinpaikat, historiallinen	302302 Gäddbergsö	6694321	3467127	2,5
1000014402	Gäddbergsö Bölsängen (Bäckebole)	työ- ja valmistuspaikat, historiallinen	302302 Gäddbergsö	6695418	3467024	5–12,5
1000014403	Kampuslandudden	kivirakenteet, historiallinen	302302 Gäddbergsö	6692558	3468614	10
1000014404	Stora Vådholmen 1	kivirakenteet, ajoittamaton	302302 Gäddbergsö	6692381	3467760	25
1000014405	Stora Vådholmen 2	kivirakenteet, ajoittamaton	302302 Gäddbergsö	6692280	3467538	22,5

5. Yhteenveto

Ruotsinpyhtään Gäddbergsön osayleiskaavasuunnitelma-alueella inventointiin kesällä 2009 viikon ajan kaava-alueella sijaitsevia muinaisjäänöksiä, koska Fennovoima oli esittänyt Gäddbergsön aluetta yhdeksi vaihtoehtoiseksi ydinvoimalan rakentamispaijaksi. Inventoidulta alueelta ei tunnettu entuudestaan kiinteitä muinaisjäänöksiä, mutta alueella tiedettiin olleen II maailmansodan aikana rakennettu valvonta- ja tulenjohtotorni. Siitä, missä se tarkalleen oli sijainnut ja oliko siitä enää mitään jäljellä, ei ollut kuitenkaan tietoa. Lisäksi Gäddbergsössä tiedettiin olleen 1500-luvulla kylänpaikka, jossa on ollut yksi talo. Kaava-alueen lähistöltä tunnettiin myös esihistorialliseen aikaan ajoittuvia muinaisjäänöksiä.

Osayleiskaava-alueelta löydettiin yhteensä kuusi uutta kiinteää muinaisjäänöstä. Näistä yksi on edellä mainittu II maailmansodan aikainen valvonta- ja tulenjohtotorni. Samaan kohteeseen liittyy lisäksi kivilatomus ja jonkin kivetyn rakenteen pohja. 1500-luvun kylänpaikkaa ei pystytty osoittamaan varmasti, mutta on todennäköistä, että se on Bölsängenin tienoilla. Tältä paikalta löytyi vanhoja peltoraunioita tai kiviaitaa. Itse talonpaikka on saattanut sijaita kallion päällä, jolloin siitä ei ole välttämättä säilynyt merkkejä. Kiinteitä muinaisjäänöksiä löytyi myös muilta kaava-alueeseen kuuluvilta saarilta. Näistä löytyi vanha rajamerkki ja mahdollisesti esihistorialliseen aikaan ajoittuvia røykkiökohteita. Osasta kivistä on jäljellä vain muutamia kiviä. Kaava-alueelta löytyi lisäksi myös mahdollinen kalamajanpohja.

Helsingissä 19.1.2010


Katja Vuoristo, FM

6. Kiinteät muinaisjäänökset ja muut kohteet

Ruotsinpyhtää Kasaberget 1000014400

Laji: kiinteä muinaisjäänös

Ajoitus: uusi aika

Muinaisj.tyyppi: puolustusvarustukset

Tyypin tarkenne: tornit

Rauhoitusluokka: 2

Lukumäärä: 3

Koordinaatit: pkoo: 6694739, ikoo: 3466373, Z/m.mpy alin: 35,00, ylin: 40,00

Koord.selite: tornin koordinaatit

Etäisyystieto: Ruotsinpyhtään kirkosta n. 18,4 km etelälounaaseen

Peruskartta: 302302

Peruskartan nimi: Gäddbergsö

Vuoden 2009 inventointi

Tarkastuspäivä: 11.8.2009

Kuvat: DG1027:1-5, FF145861:1-5

Kuvaus: Gäddbergsön lounaisrannalla on Kasabergetin jyrkän kallion päällä merenrannalla vuonna 1939 rakennettu valvonta- ja tulenjohtotorni sekä pyramidimainen kiveys ja n. 4 x 6 m kokoinen matala kiveys. Kiveykset liittyvät myös puolustusvarustuksiin.

Valvonta- ja tulenjohtotorni on rakennettu kallion päälle ja se on kooltaan n. 3,5 x 6 m. Rakenteen seinät ovat säilyneet ehjinä ja sen oviaukko sijaitsee luoteissivulla. Muilla sivuilla on alhaalla pienet ikkunat. Tornin sisäpuolella on koillisseinässä ylemmälle tasolle johtavat metallitikkaat. Toisella tasolla on seinissä matalat koko seinän poikki kulkevat leveät ampuma-aukot ja tason keskellä on pyöreä alusta.

Pyramidimaisessa latomuksessa (pkoo 6694803, ikoo 3466286) on kaksi kutakuinkin samanpituista sivua (länsisivu 6 m, pohjoissivu 6,5 m) ja niiden toisiinsa yhdistyvät kulmat ovat 90-asteen kulmassa. 9 metrin pituinen eteläsivu yhdistyy myös länsisivuun suoralla kulmalla, mutta itäsivun kulmat ovat viistot. Sivun pituus on n. 6,5 m. Kivilatomuksen seinämät ovat viistot ja sen korkein kohta on n. 170 cm korkea. Kivet ovat pääosin lohkottuja ja niiden halkaisija on 20–40 cm.

Kallion päällä, hieman vanhan kolmimittaustornin jäännöksistä etelään, on matala heinää kasvava kiveys, joka on kooltaan n. 4 x 6 metriä (pkoo 6694799, ikoo 3466338). Rakenteen pitkä sivu on lähes itä-länsisuuntainen ja lyhyt sivu pohjois-eteläsuuntainen. Kivet ovat kulmikkaita ja lähes kokonaan kasvillisuuden peitossa, minkä vuoksi kiveys on vaikeasti havaittavissa.

Muinaisjäänös sijaitsee osayleiskaava-alueen osassa maa- ja metsätalousvaltaisiksi merkityllä alueella.



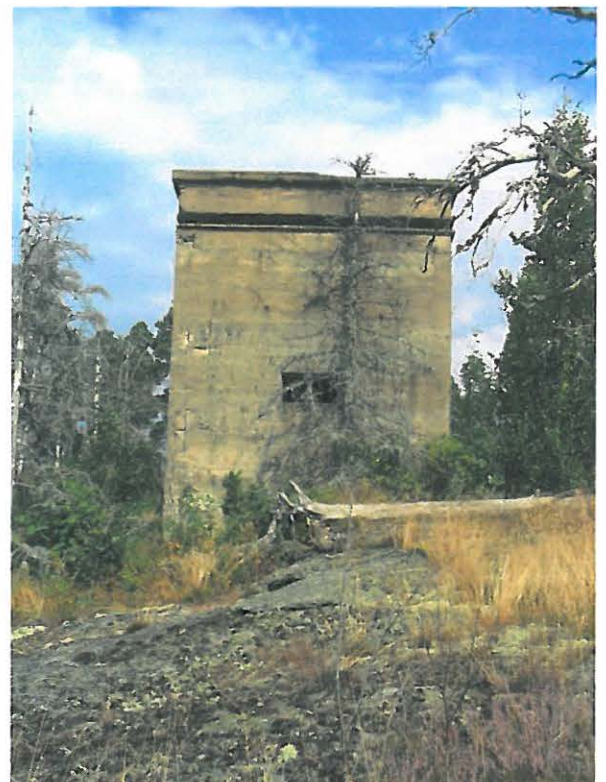
DG1027:1. Pyramidimainen kivilatomus. Idästä. Kuva Katja Vuoristo.



DG1027:2. Pyramidimainen kivilatomus. Pohjoiskoillisesta. Kuva Katja Vuoristo.



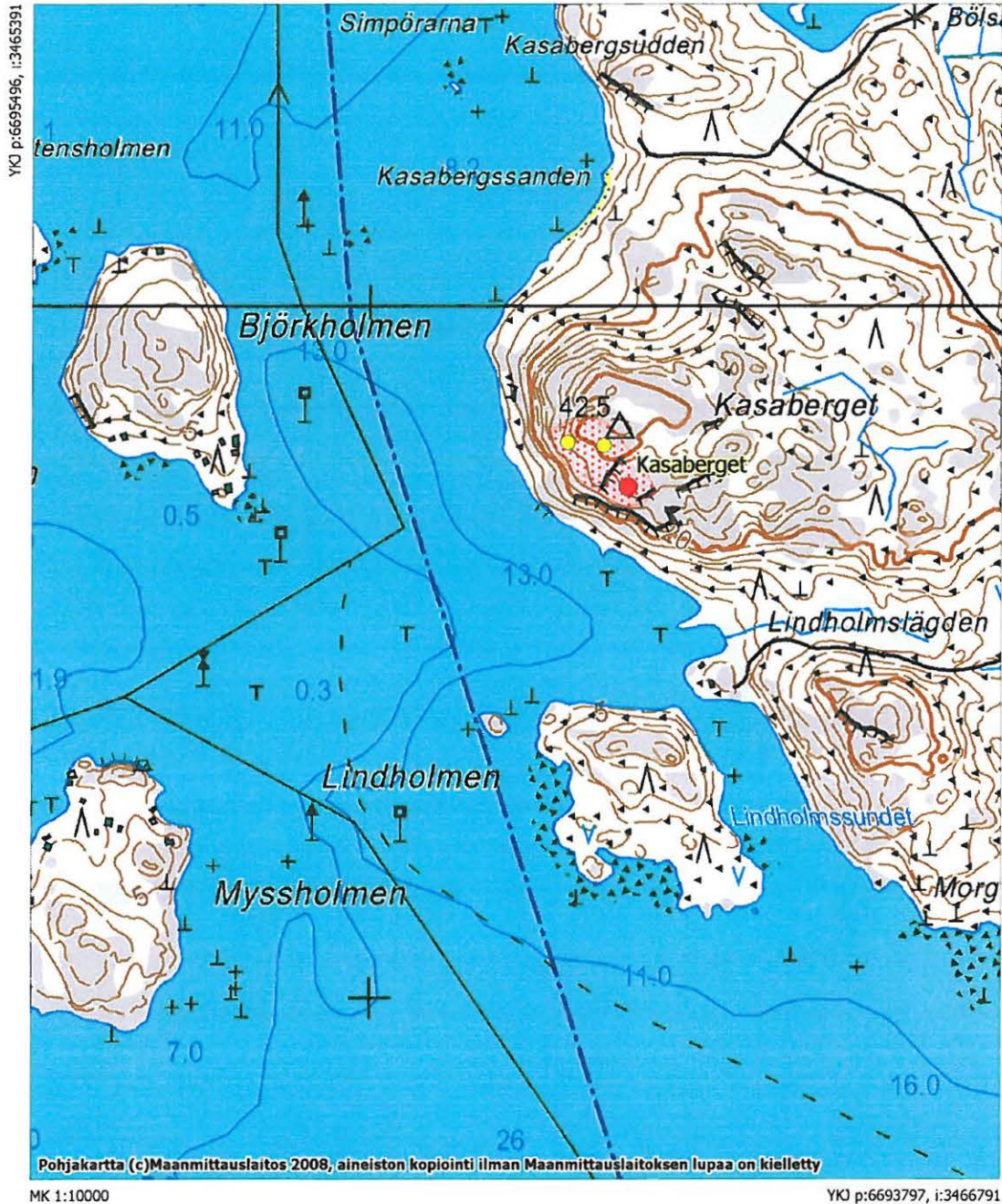
DG1027:3. Matala, n. 4 x 6 m kokoinen kivrakenne kallion päällä. Lounaasta. Kuva Katja Vuoristo.



DG1027:4. Valvonta- ja tulenjohtotorni. Kaakosta. Kuva Katja Vuoristo.

Kasaberget 1000014400

Peruskarttaote Gäddbergsö 302302



Muinaisjäänнос on rajattu punaisella. Valvonta- ja tulenjohtotorni on merkitty punaisella ja muut rakenteet keltaisella pisteellä.

Gäddbergsö Sandviken

1000014401

Laji: kiinteä muinaisjäänös
Ajoitus: historiallinen
Muinaisj.tyyppi: asuinpaikat
Tyypin tarkenne: eräsijat
Rauhoitusluokka: 2
Lukumäärä: 1
Koordinaatit: pkoo: 6694321, ikoo: 3467127, Z/m.mpy alin: 2,50
Koord.selite: keskikoordinaatit, gps
Etäisyystieto: Ruotsinpyhtään kirkosta n. 18,6 km etelälounaaseen
Peruskartta: 302302
Peruskartan nimi: Gäddbergsö

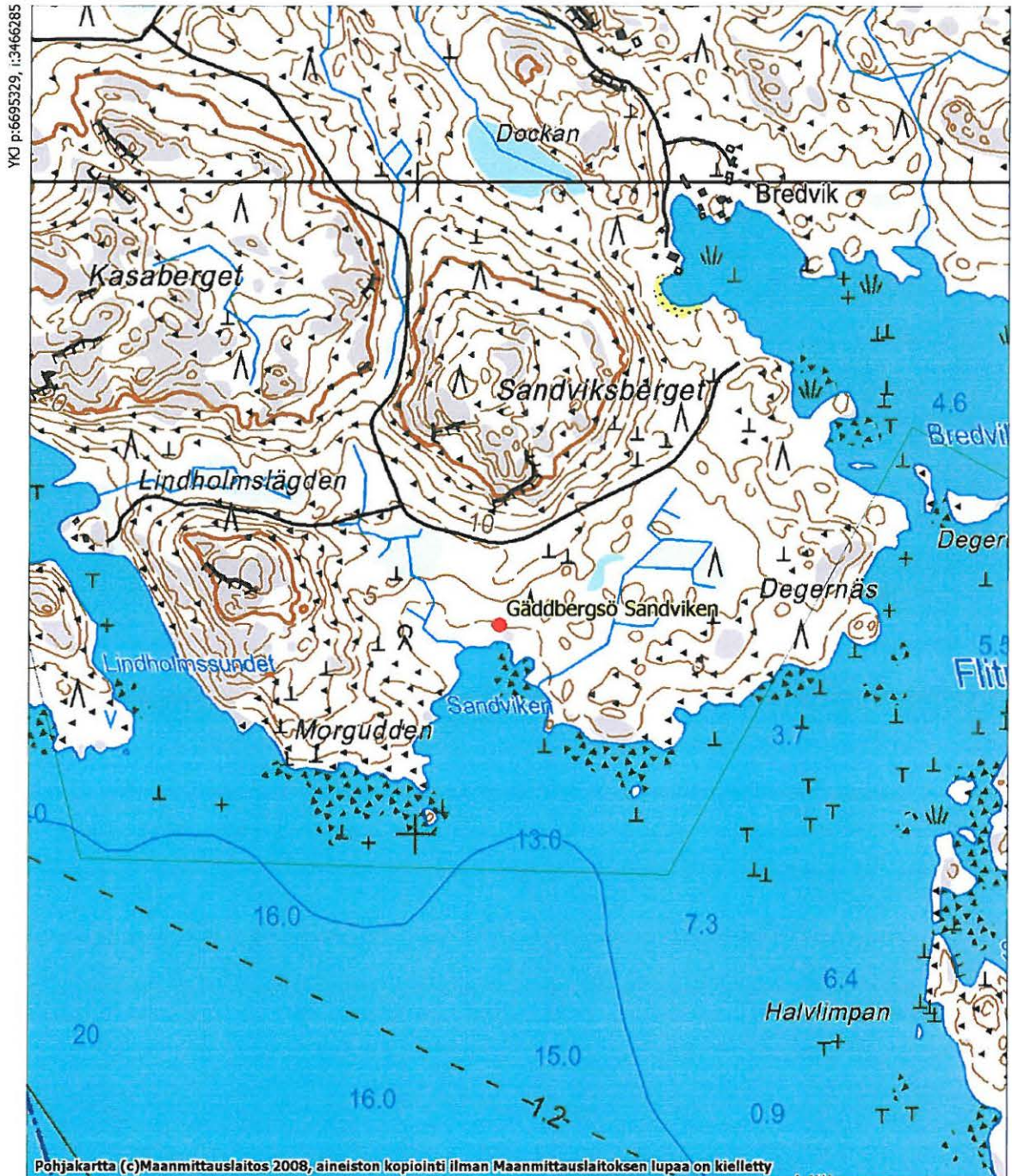
Vuoden 2009 inventointi
Tarkastuspäivä: 13.8.2009
Kuvat: DG1028:1, F145862:1

Kuvaus: Sandvikenin pohjukassa on metsän reunassa matalalla kalliotasanteella n. 3,5 x 5 m kokoinen kivijalkamainen kiveys. Kiviä on osittain siirretty pois, osa kivistä on sammalen päälle aseteltuja ja osa jää osittain heinän ja turpeen alle. Kiveys on saattanut alun perin olla pienempi, n. 2 x 3,5 m. Kyseessä on mahdollisesti kalamajan pohja. Rakenne on todennäköisesti melko nuori.

Kohde sijaitsee osayleiskaavaluonnoksessa energiahuoltoalueeksi merkityn alueen keskivaiheilla.



DG1028:1. Mahdollinen kalamajanpohja. Etualalla todennäköinen uudempi osa ja siirrettyjä kiviä. Luoteesta. Kuva Katja Vuoristo.



YKJ p:6695329, i:346285

YKJ p:6693530, i:346785

Kiinteä muinaisjännös on merkitty punaisella.

Gäddbergsö Bölsängen (Bäckebole)

1000014402

Laji: kiinteä muinaisjännös

Ajoitus: historiallinen

Muinaisj.tyyppi: työ- ja valmistuspaikat

Tyypin tarkenne: viljelyröykkiöt

Rauhoitusluokka: 2

Lukumäärä:

Koordinaatit: pkoo: 6695418, ikoo: 3467024, Z/m.mpy alin: 5,00, ylin: 12,50

Koord.selite: röykkiön koordinaatit, gps

Etäisyystieto: Ruotsinpyhtään kirkosta n. 17,6 km etelälounaaseen

Peruskartta: 302302

Peruskartan nimi: Gäddbergsö

Vuoden 2009 inventointi

Tarkastuspäivä: 13.8.2009

Kuvat: DG1029:1–2, F145863:1–2

Lähteet: Mha b28 3/1-6. Hagström, Karl.

Kuvaus: Bölsvikenin kaakkoispuolella heiniä kasvavalla niittymäisellä metsähakkuualueella on rinteessä n. 17 m pitkä kivistä kasattu muurimainen peltoraunio. Kiveys on painunut osittain lähes maanpinnan tasolle. Röykkiö saattaa liittyä Gäddbergsöllä 1550-luvulla sijainneeseen Bäckebole-nimiseen yhden talon kylään. Talonpaikasta ei ole näkyvissä merkkejä, mutta maastollisesti sekä vuoden 1784 kartan perusteella kylä näyttäisi sijainneen samalla paikalla kuin peltoröykkiökin (b28 3/1-6). Todennäköisin paikka talolle on ollut raunion yläpuolella, rinteiden päällä sijaitsevan kalliolla.



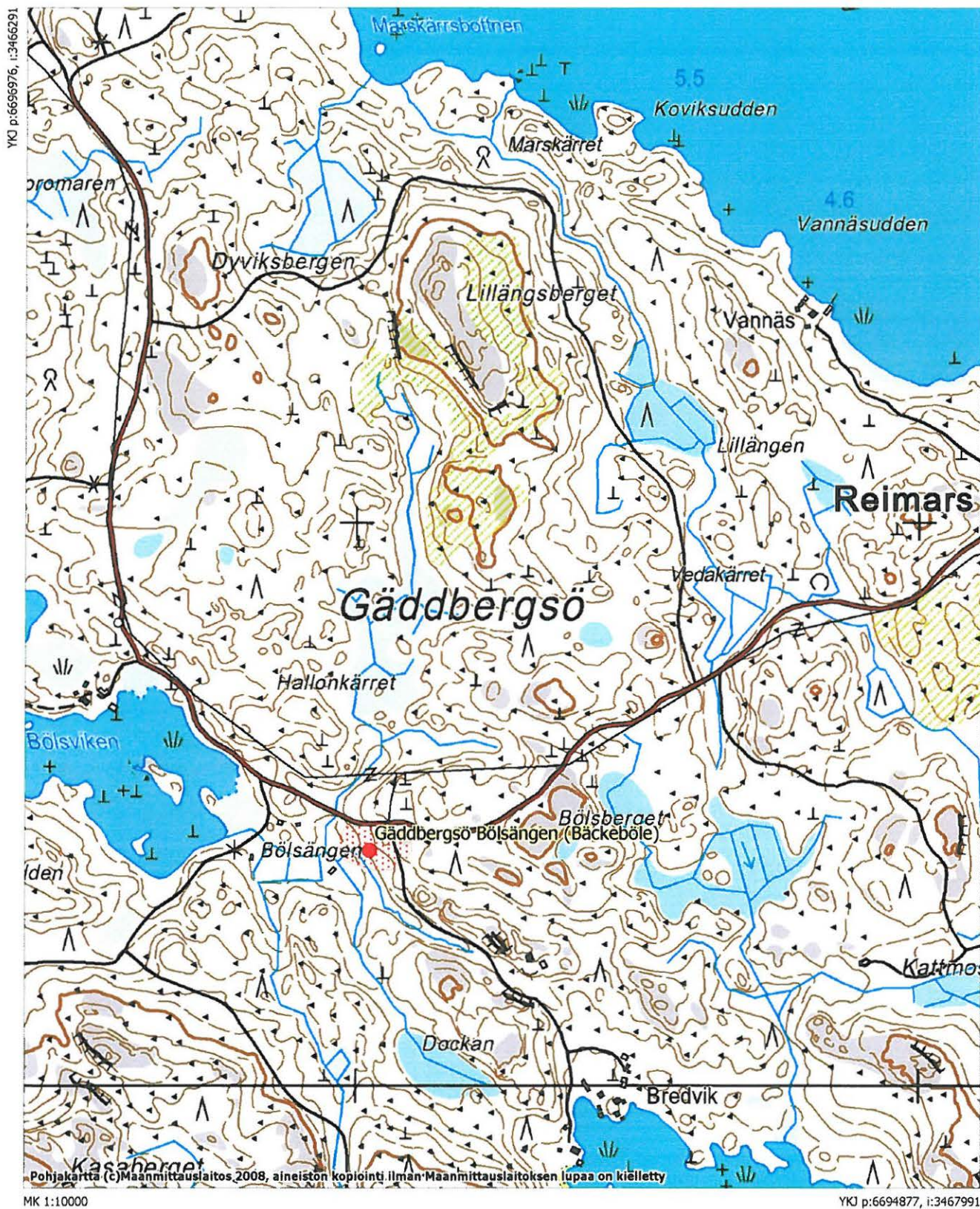
rinteessä. Luoteesta. Katja Vuoristo.

Kohde sijaitsee osayleiskaavaluonnoksessa energiahuoltoalueeksi sekä maa- ja metsätalousvaltaiseksi alueeksi merkittyjen alueiden rajalla.



DG1029:1. Muurimainen peltoraunio niittymäisessä DG1029:2. Todennäköinen kylänpaikka. Pohjoisesta. Katja Vuoristo.

Gäddbergsö Bölsängen (Backeböle)
Peruskarttaote Gäddbergsö 302302



Kiinteä muinaisjännös on rajattu punaisella.

Kampuslandudden 1000014403

Laji: kiinteä muinaisjäänös

Ajoitus: historiallinen

Muinaisj.tyyppi: kivrakenteet

Tyypin tarkenne: rajamerkit

Rauhoitusluokka: 2

Lukumäärä: 1

Koordinaatit: pkoo: 6692558, ikoo: 3468614, Z/m.mpy alin: 10,00

Koord.selite: keskikoordinaatit, gps

Etäisyystieto: Ruotsinpyhtään kirkosta n. 20,1 km etelälounaaseen

Peruskartta: 302302

Peruskartan nimi: Gäddbergsö

Vuoden 2009 inventointi

Tarkastuspäivä: 14.8.2009

Kuvat: DG1030:1, F145864:1

Kuvaus: Kampuslandetin eteläkärjessä on lounaaseen jyrkästi viettävän kallion tasanteella siististi ladottu, n. 1,1 x 1,2 m kokoinen ja 40–50 cm korkea rajakiveys, jonka keskellä on pystykivi. Rajakivi ei ole millään nykyisellä rajalla tai sellaisen lähellä.

Kohde sijaitsee osayleiskaavaaluonnoksessa energiahuoltoalueeksi merkityllä alueella.



DG1030:1. Noin 1,1 x 1,2 x 0,4-0,5 m kokoinen vanha rajakivi kallionlaella. Lounaasta.
Kuva Katja Vuoristo.

Kampuslandudden 1000014403
Peruskarttaote Gäddbergsö 302302



Kiinteä muinaisjäänös on merkitty punaisella pisteellä.

Stora Vådholmen 1 1000014404

Laji: kiinteä muinaisjäänös

Ajoitus: ajoittamaton

Muinaisj.tyyppi: kivirakenteet

Tyypin tarkenne: rökkiöt

Rauhoitusluokka: 2

Lukumäärä: 3

Koordinaatit: pkoo: 6692381, ikoo: 3467760, Z/m.mpy alin: 25,00

Koord.selite Rökkiön 1 koordinaatit, gps

Etäisyystieto: Ruotsinpyhtään kirkosta n. 18,4 km etelälounaaseen

Peruskartta: 302302

Peruskartan nimi: Gäddbergsö

Vuoden 2009 inventointi

Tarkastuspäivä: 14.8.2009

Kuvat: DG1031:1–4, F145865:1–4

Kuvaus: Kohde sijaitsee Stora Vådholmenin länsireunalla jyrkästi koilliseen viettävän kallion päällä. Kalliolta on hyvä näkyvyys merelle. Paikalla on kolme kivilatosta, joista kaksi sijaitsee vierekkäin ja yksi n. 40 m lounaampana.

Rökkiö 1 on lähes ehjä, sen pohjoissivu on hieman levinyt. Kiveys on muodoltaan pyöreä 40–50 cm korkea rökkiö, jonka halkaisija on 2–3 metriä. Latomus on tehty pääosin lohjenneista luonnonkivistä, joiden halkaisija on 15–50 cm. Suurin osa kivistä on halkaisijaltaan noin 30 cm. Rökkiö 2 sijaitsee rökkiön 1 eteläpuolella muutaman metrin päässä (pkoo 6692377, ikoo 3467761). Heinää kasvavasta kiveyksestä on jäljellä vain n. 1,5 m halkaisijaltaan oleva kivikerros. Rökkiö 3 on muista kauempana toisen kallionnyppylän päällä (pkoo 6692337, ikoo 3467746). Latomuksen vieressä on pieni kalliosyvennys, jonka itäpuolella kallio laskee jyrkästi itään. Rökkiö on pienikokoinen pyöreä ja yksikerroksinen kiveys. Kivien halkaisija on pääosin n. 20 cm.

Rökkiöt 2 ja 3 vaikuttavat suurempien purettujen kivirökkiöiden pohjilta. Kiveykset ovat osittain jäkälän peitossa. Kyseessä saattaa olla sijainnin perusteella pronssi- tai rautakautiset hautarökkiöt.

Muinaisjäänös sijaitsee osayleiskaavaluonnoksessa energiahuoltoalueeksi merkityllä alueella. Kohteesta runsaat 200 m lounaaseen on saaren eteläosan kalliolla myös yksi rökkiö (Stora Vådholmen 2).



DG1031:1. Röykkiö 1. Länsilounaasta.. Kuva Katja Vuoristo.

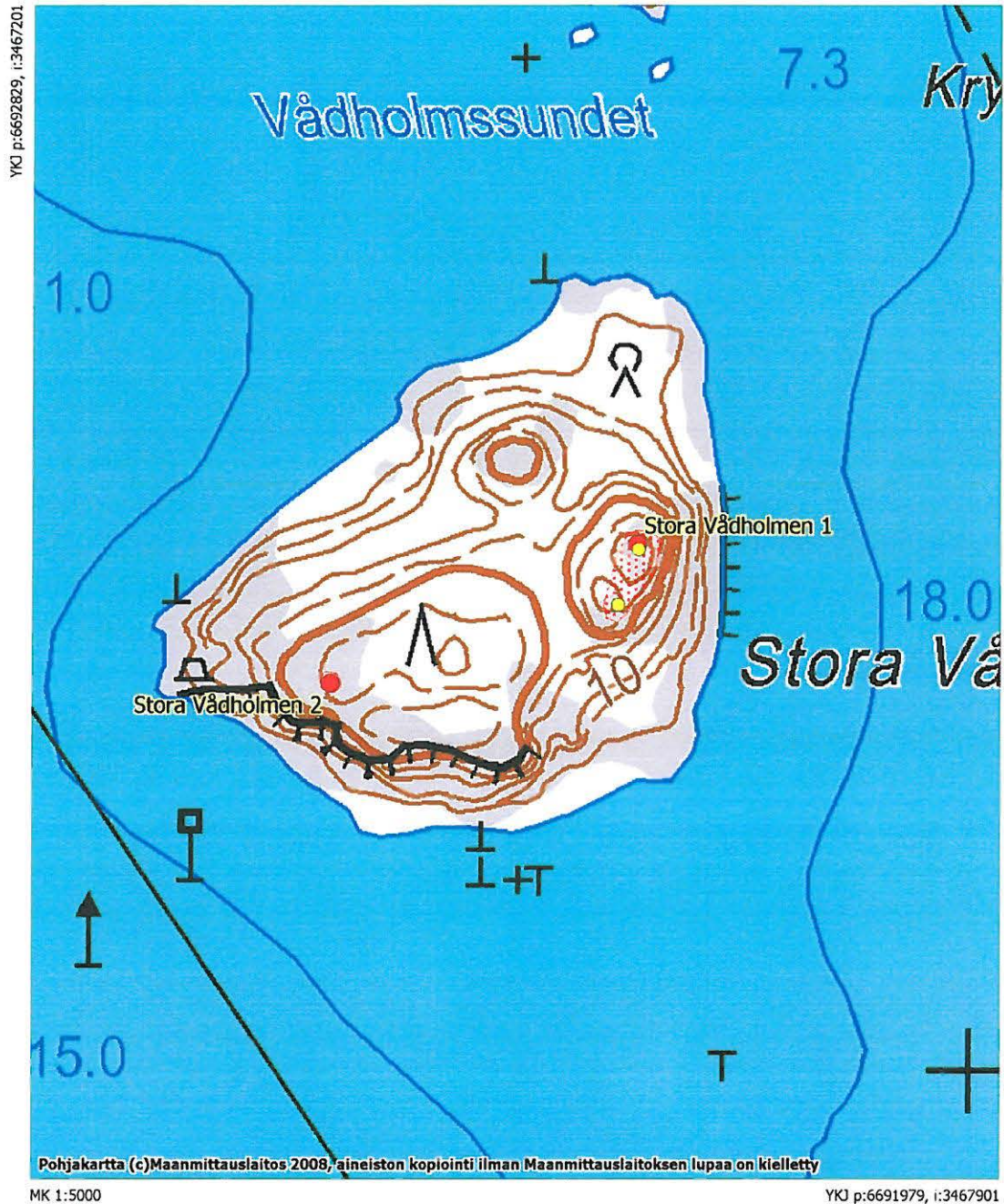


DG1031:3. Röykkiöt 1 ja 2. Etelästä. Kuva Katja Vuoristo.



DG1031:4. Röykkiö 3. Luoteesta. Kuva Katja Vuoristo.

Stora Vådholmen 1 (1000014404) ja Stora Vådholmen 2 (1000014405)
Peruskarttaote Gäddbergsö 302302



Kohteet on merkitty punaisella. Keltaiset pisteet osoittavat Stora Vådholmen 1:n rökkiöiden 2 ja 3 sijainteja ja punainen piste osoittaa rökkiön 1 sijaintia.

Stora Vådholmen 2 1000014405

Laji: kiinteä muinaisjäänös

Ajoitus: ajoittamaton

Muinaisj.tyyppi: kivrakenteet

Tyyppin tarkenne: röykkiöt

Rauhoitusluokka: 2

Lukumäärä: 1

Koordinaatit: pkoo: 6692280, ikoo: 3467538, Z/m.mpy alin: 22,50

Koord.selite: keskikoordinaatit, gps

Etäisyystieto: Ruotsinpyhtään kirkosta n. 20,5 km etelälounaaseen

Peruskartta: 302302

Peruskartan nimi: Gäddbergsö

Vuoden 2009 inventointi

Tarkastuspäivä: 14.8.2009

Kuvat: DG1032:1-2, F145866:1-2

Kuvaus: Kohde sijaitsee Stora Vådholmenin eteläosan laajan kallioalueen länsipäässä. Kallio laskee hieman etelämpänä jyrkästi mereen. Paikalla on matala pyöreähkö kiveys, jota on purettu. Kiveyksen keskellä näkyy kallio ja länsireunassa on jäljellä vain pieniä, halkaisijaltaan alle 20 cm kokoisia kiviä yhdessä kerroksessa. Muualla kivien koko vaihtelee pääosin 30–50 cm:n välillä ja niitä on muutamassa kerroksessa. Kivet ovat osittain jäkälän peitossa. Kyseessä saattaa olla pronssi- tai rautakautinen hautaröykkiö.

Muinaisjäänös sijaitsee osayleiskaava-alueen energiahuoltoalueeksi merkityllä alueella. Kohteesta runsaat 200 m koilliseen on kolme röykkiötä saaren länsireunalla (Stora Vådholmen 1).



DG1032:1. Osin purettu röykkiö. Idästä. Kuva Katja Vuoristo.

Kuvaluettelo

Digitaaliku- kuvan numero	Mustavalko- kuvan numero	Muinaisjään- nöksen nimi	Aihe	Kuvaaja
DG1027:1	F145861:1	Kasaberget	Pyramidimainen kivilatomus. Idästä.	Katja Vuoristo
DG1027:2		Kasaberget	Pyramidimainen kivilatomus.	Katja Vuoristo
	F145861:2		Pohjoiskoillisesta.	
DG1027:3		Kasaberget	Matala, n. 4 x 6 m kokoinen	Katja Vuoristo
	F145861:3		kivirakenne kallion päällä. Lounaasta.	
DG1027:4		Kasaberget	Valvonta- ja tulenjohtotorni.	Katja Vuoristo
	F145861:4		Länsiluoteesta.	
DG1027:5	F145861:5	Kasaberget	Valvonta- ja tulenjohtotorni. Kaakosta.	Katja Vuoristo
DG1028:1		Gäddbergsö Sandviken	Mahdollinen kalamajanpohja. Etualalla	Katja Vuoristo
	F145862:1		todennäköinen uudempi osa.	
DG1029:1	F145863:1	Gäddbergsö Bölsängen (Backeböle)	Muurimainen peltoraunio niittymäisessä	Katja Vuoristo
			rinteessä. Luoteesta.	
DG1029:2		Gäddbergsö Bölsängen (Backeböle)	Todennäköinen kylänpaikka.	Katja Vuoristo
	F145863:2		Pohjoisesta.	
DG1030:1	F145864:1	Kampuslandudden	Noin 1,1 x 1,2 x 0,4-0,5 m kokoinen	Katja Vuoristo
			vanha rajakivi kallionlaella. Lounaasta.	
DG1031:1	F145865:1	Stora Vådholmen 1	Röykkiö 1. Länsilounaasta.	Katja Vuoristo
DG1031:2	F145865:2	Stora Vådholmen 1	Röykkiö 2. Lounaasta.	Katja Vuoristo
DG1031:3	F145865:3	Stora Vådholmen 1	Röykkiöt 1 ja 2. Etelästä.	Katja Vuoristo
DG1031:4	F145865:4	Stora Vådholmen 1	Röykkiö 3. Luoteesta.	Katja Vuoristo
DG1032:1	F145866:1	Stora Vådholmen 2	Röykkiö. Idästä.	Katja Vuoristo
DG1032:2	F145866:2	Stora Vådholmen 2	Röykkiö. Lounaasta.	Katja Vuoristo

Luonnoskartta Gäddbersön osayleiskaavasta

Ruotsinpyhtään kunta
Gäddbersön osayleiskaavatasoinen
maankäyttöluonnos
21.11.2008

1 : 20 000

RA LOMA-ASUNTOALUE

EN-1

ENERGIAHUOLLON ALUE

Alueelle voidaan rakentaa sähkötuotannon tarkoitettu ydinvaihtalo, jossa on 1-2 ydinvaihtalokäytöä.

Alueelle voidaan rakentaa käsitellyn polttoaineen tilapäisiä varastotiloja ja matala- ja keskikorkeisen ydinlaitteen loppusijoituslaitte

Alueelle voidaan rakentaa energiantuotannon tuettuihin ja kehittämiseen tarvittavia rakennuksia ja rakennetta.

Alueen rantavyöhykkeelle voidaan rakentaa virkistyskäyttöön tarkoitettuja rakennuksia ja rakennetta.

Alue tulee siltästä vähintään 2m korkealta alidelta.

EN-2

ENERGIAHUOLLON ALUE

Alueelle voidaan rakentaa ydinvaihtalokäytön tukkimuina sekä rakentamiseen ja huoltoon liittyviä asuin- ja toimintotiloja.

Alueen rantavyöhykkeelle saa rakentaa virkistyskäyttöön tarkoitettuja rakennuksia ja rakennetta.

M-1

MAA- JA METSÄTALOUSVALTAINEN ALUE

Alue varustaan pääasiassa maa- ja metsätalouden harjoittamista varten.

Alueelle sallitaan aliohjeiden maa- ja metsätaloutta palveleva rakentaminen rakennusjärjestyksen määräysten mukaisesti.

W-1

VESIALUE

Alueita voidaan käyttää voimalaitoksen tarkoituksiin ja sille voidaan rakentaa voimalaitoksen tarpeita laituria ym. rakennuksia ja laituria vesialueen sääntöjen puitteissa.

Erin voimalaitoksen kohtisuuren hienokiven tönnäntien on oltava merkittävien vesienkäytön voimalaitosten kanssa.

W

VESIALUE

AM

MAA- JA KALASTAJATILOJEN TALOUSKESKUSTEN ALUE

Alueelle voidaan rakentaa maatalouden tai saaristolaiskotiin liittyviä rakennuksia.

Kaava sallii tavallisten asuin- ja tuotantorakennusten lisäksi esim. maatalous palvelujen rakennusten rakentamisen.

Uusia rakennuksia ei saa rakentaa. Rakennusten on muodoltaan, väriltään ja materiaaliltaan sopeututtava ympäristöön. Kymmen venevyäyksen saa rakentaa rantaan, mikäli se sopii ajankohdan, muodoltaan, väritykseltään, materiaaliltaan ja kooltaan ympäristöön.

Ge

Arvokas haaga-alue tai muu geologinen muodostuma.

Os

Osa-alue, joka on tarkoitettu ohjeeksi.

U

Uusi tie

Oh

Ohjeellinen siltäjä.

L

Lahdevyöhyke

T

Tunneli

Y

Yleiskaava-alueen raja

A

Alueen raja

O

Osa-alueen raja

Oh

Ohjeellinen alueen osa, jolle voidaan rakentaa maatalouden loppusijoituslaitos.

Alueen kaltevuuteen voidaan rakentaa matala- ja keskikorkeisen jäte- loppusijoituslaitteen ydinlaitoksen lisäksi myönnetty rakentamisluvan mukaisesti.

Alueen laajuus määrätty loppusijoituksen kannalta edullisimman kaikon esittämisen perusteella loppusijoitusvyöhykkeellä.

S

SATAMA

Voimalaitosalueen tukeva satama-alue

V

Vaihtoehtoinen jäähdytysveden ottopaikka

P

Vaihtoehtoinen jäähdytysveden purkupaikka.

