

**Loviisa
Köpbackan asemakaava-alue
Arkeologinen inventointi 26.10.2007**

Tapani Rostedt



**MUSEOVIRASTO
ARKEOLOGIAN OSASTO**

Tiivistelmä

Museoviraston arkeologian osasto toteutti 26.10.2007 kiinteiden muinaisjäännösten arkeologisen inventoinnin Loviisan kaupungin tilauksesta Köpbackan alueella Loviisan länsiosassa. Työ suoritettiin kolmen muun inventoinnin yhteydessä, jotka kaikki liittyvät lähialueiden kaavoitukseen; Loviisan pohjoisosien ja Ruotsinpyhtään Tesjoen alueen osayleiskaavaan Loviisan rantaosayleiskaavaan sekä Harmaakallion alueen osayleiskaavaan. Inventointien tutkimuskustannukset kaikkien em. alueiden osalta olivat 4760 euroa ja niistä vastasivat hankkeiden toteuttajina Loviisan kaupunki ja Ruotsinpyhtään kunta. Kenttätutkimuksista vastasi Museoviraston tutkija FM Tapani Rostedt.

Inventoinnin tarkoituksena oli etsiä ja paikantaa Köpbackan asemakaavan alueella tai sen välittömässä läheisyydessä olevat kiinteät muinaisjäännökset. Kohteiden paikantaminen perustui kartta-aineiston analyysiin sekä maastohavaintoihin.

Kenttätutkimuksissa Köpbackan asemakaavan alueelta ei löydetty yhtään esihistorialliseen tai historialliseen aikaan sijoittuvaa muinaisjäännöstä. Tutkitun alueen keskiosassa tarkastettiin mm. vanha osin tuhoutunut juoksuhauda, joka toisen maailmansodan aikaan kuuluvana ei kuitenkaan täytä kiinteän muinaisjäännöksen tunnusmerkkejä. Mitään merkkejä kiinteästä muinaisjäännöksestä ei myöskään havaittu kivistä tehdyn keihäänkärjen löytöpaikalla joka sijaitsee tutkittavalla alueella.

Arkisto- ja rekisteritiedot

Kunta: Loviisa

Kohde: Köpbackan alue

Tutkimuksen laatu: Esihistoriallisen ja historiallisen ajan inventointi

Peruskartta: 3021 12 Loviisa

Projekti: Köpbackan asemakaava-alueen arkeologinen selvitys

Tutkimuslaitos: Museovirasto, arkeologian osasto (MV/AO)

Tutkija: FM Tapani Rostedt

Kenttätöaika: 26.10.2007

Tutkimuskustannukset: 4760 € (neljän lähialueen inventoinnin kustannukset yhteensä)

Tutkimusten kustantaja: Loviisan kaupunki ja Ruotsinpyhtään kunta

Löydöt: -

Mustavalkonegatiivit: 145 161:1

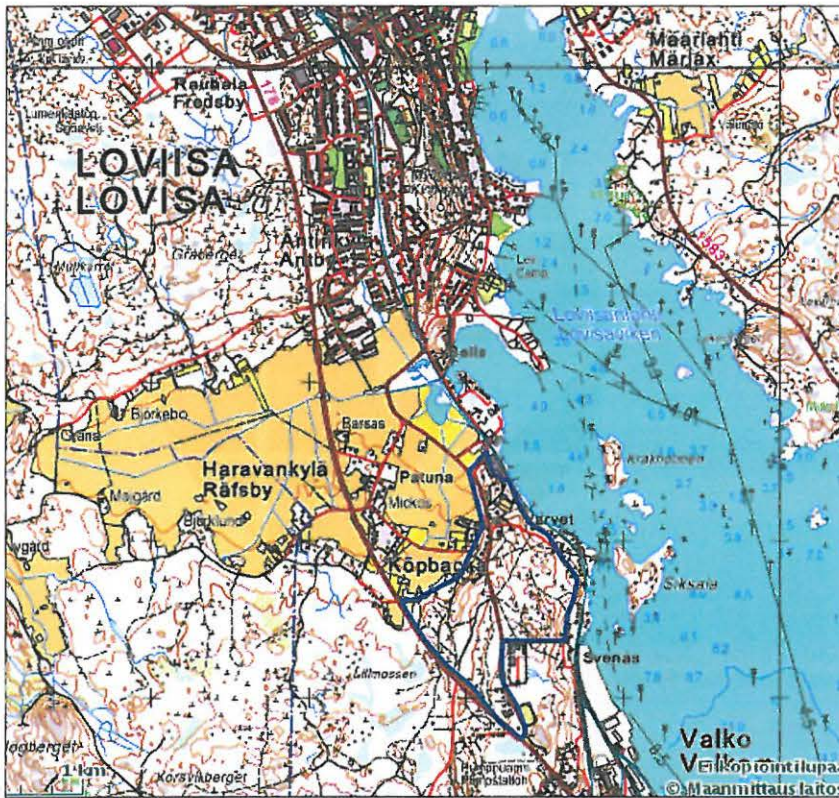
Diakuvat: -

Inventointiraportin sivumäärä: 9 s

Alkuperäisen kaivauskertomuksen säilytyspaikka: Museovirasto, arkeologian osaston arkisto, Helsinki

Johdanto

Museoviraston arkeologian osasto toteutti 26.10.2007 kiinteiden muinaisjäännösten arkeologisen inventoinnin Loviisan kaupungin tilauksesta Köpbackan alueella Loviisan länsiosassa. Työ suoritettiin kolmen muun inventoinnin yhteydessä, jotka kaikki liittyvät lähialueiden kaavoitukseen; Loviisan pohjoisosien ja Ruotsinpyhtään Tesjoen osayleiskaavaan, Loviisan rantaosayleiskaavaan sekä Harmaakallion alueen osayleiskaavaan. Suunnittelukohteena oleva alue sijaitsee Köpbackan metsäalueella, n. 4 km kaupungin keskustasta etelään. Alue rajautuu pohjoisessa Köpbackan vanhoihin peltoalueisiin, idässä Varvetin asuinalueen rantakaistaan, etelässä Blåmossabergetin teollisuusalueeseen ja urheilukenttään sekä lännessä Valkontiehen (kuva 1).



Kuva 1. Suunniteltu kaava-alue rajattu sinisellä.

Loviisan kaupunginhallituksen on tarkoitus lähiaikoina käynnistää kaavarungon laatiminen Köpbackan alueella, minkä jälkeen alueelle laaditaan vaiheittain ensimmäiset asemakaavat. Alueella ovat osin voimassa 14.11.2000 vahvistettu seutukaava ja 5.4.2002 vahvistettu vaihemaakuntakaava. Pääosin alue on kuitenkin kaavoittamatta.

Osayleiskaavan laadinnan yhteydessä on selvittävä kaavan toteutuksen ympäristövaikutukset maankäyttö- ja rakennuslain ja –asetuksen edellyttämällä tavalla. MRL 9§ mukaan ”kaavan tulee perustua riittäviin tutkimuksiin ja selvityksiin. Kaavaa laadittaessa on tarpeellisessa määrin selvittävä suunnitelman toteuttamisen

ympäristövaikutukset, mukaan lukien yhdyskuntataloudelliset, sosiaaliset, kulttuuriset ja muut vaikutukset. Selvitykset on tehtävä koko siltä alueelta, jolla kaavalla voidaan arvioida olevan olennaisia vaikutuksia”.

MRL 1 § perusteella selvitysten on annettava riittävät tiedot, jotta voidaan suunnitelman toteuttamisen merkittävät välittömät ja välilliset vaikutukset kaupunkikuvaan, maisemaan, kulttuuriperintöön ja rakennettuun ympäristöön.

Suunnittelualue on pääosin kaavoittamatonta metsäaluetta ja on kooltaan runsaat 81 ha. Sillä ei ole aikaisemmin tehty arkeologista selvitystä. Inventoinnin toteutti arkeologi Tapani Rostedt 26.10.2007. Työ suoritettiin kolmen muun inventoinnin yhteydessä, jotka kaikki liittyvät lähialueiden kaavoitukseen; Loviisan pohjoisosien ja Ruotsinpyhtään Tesjoen alueen osayleiskaavaan, Loviisan rantaosayleiskaavaan sekä Köpbackan alueen osayleiskaavaan. Inventointien tutkimuskustannukset kaikkien em. alueiden osalta olivat 4760 euroa ja niistä vastasivat hankkeiden toteuttajina Loviisan kaupunki ja Ruotsinpyhtään kunta. Kenttätutkimuksista vastasi Museoviraston tutkija FM Tapani Rostedt.

Menetelmät

Ennen varsinaista kenttätutkimusta käytettiin osayleiskaava-alueella ja sen välittömässä läheisyydessä olevien historiallisen ajan muinaisjäännösten etsimisessä tutkimusmetodinä kartta-analyysia. Tämä tarkoittaa sitä, että suunnittelualueelta pyrittiin etsimään kaikki historiallinen karttamateriaali ja verrattiin sitä nykyiseen materiaaliin. Nykyisen ja historiallisen karttamateriaalin vertailulla voidaan havainnoida asutuksen kehitystä ja liikkeitä tutkittavalla alueella. Kartta-analyysin alkuvaiheessa primäärlähteenä käytettiin Kuninkaan kartastoa, jonka Ruotsin armeija laati vuosina 1776 – 1805 sotilaallisiin tarkoituksiin. Vuonna 1989 Timo Alanen ja Saulo Kepsu toimittivat kartat kirjana, jonka Suomalaisen Kirjallisuuden Seura julkaisi. Karttamateriaalissa on esitetty sen aikaiset kylät ja niiden nimistö, talot, tiet, polut sekä pellot, niityt, metsät ja muut erilaiset ympäristöt. Kartta-analyysin alkuvaiheessa pyrittiin hahmottamaan kaava-alue Kuninkaan kartastoon ja tämän avulla kohdentaa sitä lähellä olevat kyläpaikat ja muut mahdolliset inventoinnin kannalta tärkeät kohteet. Muuta historiallista karttamateriaalia lähdettiin etsimään Kuninkaan kartastosta kohdennettujen kylien nimistön ja pitäjänhistorian pohjalta mm. Kansallisarkistosta.

Tämä lähestymistapa perustuu käsitykseen siitä, että Kuninkaan kartastossa kuvatun kyläasutuksen voidaan tulkita osin vastaavan 1500-luvun tai jopa sitä vanhempaa asutusta. Muulla historiallisella karttamateriaalilla viitataan lähinnä suurimittakaavaisiin (< 1:20 000) maakirjakarttoihin ja isojakokarttoihin 1600–1800-luvuilta. Inventointialueelle sijoittuvia historiallisia karttoja etsittiin tekemällä tietokantahakuja pitäjien ja kylien nimillä. Tietokantahaut suoritettiin internetissä osoitteessa <http://www.virtuaaliyliopisto.fi/maakirjakartat/> joka sisältää tiedot 1600-luvun maakirjakartoista sekä kansallisarkiston sivuilta <http://www.narc.fi/> joka sisältää muun historiallisen karttamateriaalin. Tämän jälkeen inventointialueelle sijoittuvaan karttamateriaaliin tutustuttiin Kansallisarkistossa ja maanmittauslaitoksen arkistossa. Historiallisen karttamateriaalin kokoamisen jälkeen verrattiin hankittua materiaalia 1900-luvun maastokarttoihin. Karttoja vertailemalla pyrittiin etsimään vanhoissa kartoissa näkyviä talonpaikkoja, valmistuspaikkoja, myllynpaikkoja ja muita mahdollisia

historiallisen ajan kiinteitä muinaisjäänöksiä laskettavia kohteita joita ei ollut enää merkittyinä nykyisiin karttoihin mutta jotka kuitenkin edustavat historiallisella ajalla tapahtunutta ihmistoimintaa. Jos edellä mainittuja toimintapaikkoja saatiin karttoja vertailemalla kohtuullisesti paikallistettua, merkittiin tarkistettavat alueet peruskarttaotteisiin kientätyövaihetta varten.



Kuva 2. Suunnittelualue hydrologisessa kuninkaankartastossa 1776 – 1805.

Asemakaavan lähialueella sijaitseva Köpbacka on historiallisen/keskiaikaisen kylätontin paikka joka näkyy useimmissa alueen vanhoissa kartoissa. 1500-luvun alussa Köpbackassa on asiakirjatietojen mukaan ollut 2 verotettavaa talonpoikaa (Antell 1956, 82). Koska se karttojen perusteella sijaitsee selvästi nyt tutkittavan kaava-alueen ulkopuolella, ei kylätonttia tarkastettu. Karttojen perusteella vaikuttaisi siltä, että Köpbackan vanha kylätontti olisi säilynyt suhteellisen hyvin nykyisen asutuksen lomassa. Köpbackan kylätontti sijaitsee vanhojen karttojen perusteella nyt tutkittavan kaava-alueen pohjoispuolella, mutta asia olisi syytä tarkistaa ko. alueen kaavaa seuraavan kerran käsiteltäessä.



Kuva 3. Yksityiskohta Lars Boströmin Pernajan kartasta vuodelta 1748. Köpbackan kylässä (kartassa alavasemmalla) on sen mukaan tuolloin sijainnut ainakin 3 taloa.

Esihistoriallisia muinaisjäännöksiä etsittiin lähinnä nykyisiä peruskarttoja tarkastelemalla ja merkitsemällä niihin asumiseen tai muuhun ihmistoimintaan soveliaita maastokohtia eri korkeustasoilla. Kaikki korkeammat kalliotasanteet suunnittelualueella tarkastettiin hautauksiin liittyvien kiviröykkiöiden ja vanhojen linnoitusvarustusten varalta. Asumiseen ja muuhun esihistorialliseen toimintaan soveliaita tasaisia rantaterasseja tarkastettiin silmämääräisesti ja tarvittaessa lapionpistoin.

Tulokset

Yleisesti ottaen Köpbackan alue vaikuttaisi maastollisesti suhteellisen hyvältä esihistorialliseen asumiseen. Topografisesti parhaat paikat ovat Valkontien ja meren välisellä hiekkaisella harjualueella, joka tosin on osittain tuhoutunut hiekanoton ja vanhan teollisuustoiminnan vuoksi.

Köpbackan alueen asemakaavaan liittyvässä arkeologisessa inventoinnissa ei havaittu yhtään esihistorialliseen tai historialliseen aikaan sijoittuvaa muinaisjäännöstä. Tutkitun alueen keskiosassa tarkastettiin vanha osin tuhoutunut juoksuhauda, joka toisen maailmansodan aikaan kuuluvana ei kuitenkaan täytä kiinteän muinaisjäännöksen tunnusmerkkejä. Mitään merkkejä kiinteästä muinaisjäännöksestä ei myöskään havaittu kivistä tehdyn keihäänkärjen löytöpaikalla joka sijaitsee tutkittavalla alueella. Köpbackan keskiaikainen kyläontti sijaitsee vanhojen karttojen perusteella nyt tutkittavan kaava-alueen pohjoispuolella ja olisi syytä tulevissa lähialueiden kaavojen suunnittelussa ottaa huomioon.

Kirjallisuusluettelo

- | | |
|--|---|
| Alanen, Timo & Kepsu, Saulo 1989: | <i>Kuninkaan kartasto Suomesta 1776-1805.</i>
Suomalaisen Kirjallisuuden Seuran
Toimituksia 505. Tampere. |
| Antell, Kurt 1956: | <i>Pernå under historisk tid. Pernå Sockens historia I, 23-543.</i> Helsingfors. |

Helsingissä 5.2.2008


Tapani Rostedt