

LUHANGAN PITÄJÄN INVENTOINTIKERTOMUS

1965 Timo ja Pekka Miettinen

35s.

kirj. sij. mieh. rekisteri

# SISÄLLYSLUETTELO

## Esipuhe

### I KIVIKAUTISET ASUINPAIKAT

1. Vierula	sivu	1
2. Sikojärvi		1
3. Sikojärvi		1
4. Vanhala		2
5. Järvelä		2
6. Kotkatlahti		3
7. Hakanen, Kotivainio		3
8. Härkiönpää		4
9. Änäs (Oneinen)		4
10. Salvia		5
11. Rentola		5
12. Päivärinne		6
13. Lähteellä		6
14. Heinänen		7
15. Suojala		7
16. Vanha Jutila, Nelinurkkanen		7
17. Kylmäla, Rännivainio		8
18. Päivärinne		8
19. Kukkula		9
20. Kallioharju		9
21. Vanhala		10
22. Salmela		10

### II KIVIKAUTISET IRTOLÖYDÖT

23. Lahtela	11
24. Järvelä	11
25. Hettula	11
26. Hakanen	11
27. Vanhoinen	11
28. Lempää	12
29. Uusi-Lehtimäki	12
30. Kytölä, Viistinmutka	12
31. Nisula	12
32. Yijälä	12

33. Salmela	13
34. Salmela	13
35. Luhanko	13

III RAUTAKAUTISET IRTOLÖYDÖT

36. Tuomisaari	14
----------------	----

LIITTEET: 25 valokuvaa, filmit 31002-31026, 2 karttapiirrosta  
2 taloudellista karttaa, 8 pitäjänkarttaa

KARTTAPIIRROS 1	15
KARTTAPIIRROS 2	16
TALOUDELLINEN KARTTA 61	17
TALOUDELLINEN KARTTA 73	18
PITÄJÄNKARTTA 3122 02	19
3122 03	20
3122 05	21
3122 06	22
3122 09	23
3211 01	24
3211 04	25
3211 07	26
VALOKUVAT	27 - 35

## Esipuhe

Allekirjoittaneet saivat keväällä 1965 Muinaistieteelliseltä toimikunnalta tehtäväkseen Luhangan pitäjän esihistoriallisen inventoinnin.

Työ suoritettiin muutamassa eri vaiheessa 2. 6. ja 12. 9. välisenä aikana. Pääosa tehtävästä selvitettiin kesäkuussa perämoottorisoutuveneellä Luhangan rannat kiertäen. Tutkiminen aloitettiin pohjoisesta Korpilahden rajalta ja pitäjän rannat kierrettiin myötöpäivään. Asuinpaikkojen ja irtolöytöjen selostus noudattaa samaa järjestystä. Polkupyörillä täydennettiin työtä pariin otteeseen kesän mittaan Korpilahdelta käsin.

Kivikautisia asuinpaikkoja löytyi 22. Ne ovat poikkeuksetta kaukana nykyisiltä rannoilta ja ovat siis sijainneet enimmäkseen Muinaispäijänteen rantaviivoilla. Uusia irtolöytöjä kertyi neljä, niistä kaksi lahjoitettiin Kansallismuseolle, kaksi palautettiin Luhangan Tammijärven kotiseutumuseoon. Toinen viimeiksi mainituista oli kotiseutumuseossa, muttei ollut käynyt Kansallismuseossa. Maisteri Jouko Voi-onmaalle on parikymmentä vuotta sitten näytetty Luhangan vesillä mahdollista linnasaarta, mutta paikkaa hän ei enää muista. Tällaisesta emme havainneet jälkeäkään.

Löytöpaikan sijainti on jokaisen selostuksen alussa ilmoitettu laskemalla etäisyys ja ottamalla suuntalevyllä suunta pitäjän kirkosta taloudellisella kartalla 1:100000. Karttapiirros on tehty vain kahdesta rikkaimmasta asuinpaikasta, joista löytyi mm. kampakeramiikkaa. Toinen niistä, Judinsalon Päivärinne, olisi syytä tutkia ensi tilassa.

Helsingissä 1. 12. 1965

*Pekka Miettinen*

*Timo Miettinen*

I KIVIKAUTISET ASUINPAIKAT1. Vierula

435 010020

Taloudellisella kartalla 61 Luhangan kirkosta 4,7 km suuntaan 22/400, pitäjänkartta 685/342

Omistaja: Sandra Järvinen, Luhanka

Löydöt: KM 16825

Valokuva 1, filmi 31002

Luhangan pitäjän Luhangan kylän Vierulan tila sijaitsee Sikojärvestä Päijänteeseen laskevan puron varrella n. 400 m järvestä pohjoiseen ja n. 370 m lähimmästä Päijänteeseen rannasta itäkaakkoon. Talo sijaitsee jyrkkäreunaisen puronotkelman etelään viettävällä rinteellä. Talosta n. 12 m kaakkoon ja puoselta n. 20 m pohjoiseen on 20x20 m:n laajuinen pelto, jonka maaperä on hiekkamultaa. Pellon alapäästä n. 10 neliömetrin alueelta löytyi 4 kvartsi-iskosta.

2. Sikojärvi

M/R 435 01 0001

Taloudellisella kartalla 61 Luhangan kirkosta 4,8 km suuntaan 16/400, pitäjänkartta 685/342

Omistaja: mv Iivari Laine, Luhanka, Rekola. Tilan rek. n:o 50<sup>8</sup>

Löydöt: KM 16826:1-6

Valokuva 2, filmi 31003

Luhangan pitäjän Luhangan kylän Sikojärven pohjoispäästä Päijänteeseen laskevan puron länsipuolella on Sikojärven tilan peltoa n. 200 m talosta länteen. Pelto on kaakkoon järven rantaan viettävää rinnettä. Rinne kaartuu pellon alareunassa hieman jyrkemmäksi törmäksi, joka n. 60 m:n etäisyydellä järven rannasta jatkuu kautta pellon sen lounaispäästä lukuunottamatta. Savihiekkainen maaperä on törmän kohdalla hiekkaisempaa kuin muualla. Törmän kohdalla pellon pohjoispäästä lähtien n. 150 m:n matkalta löytyi 4 kvartsi-iskosta, 2 pii-iskosta ja 19 kvartsi-iskosta. Enimmät kvartsit olivat pellon keskikohdalla. Puron itäpuolella olevan länsiluoteeseen viettävän peltorinteen alapäästä löytyi 2 kvartsi-iskosta n. 120 m talosta lounaaseen.

3. Sikojärvi

Taloudellisella kartalla 61 Luhangan kirkosta 4,9 km suuntaan 12/400, pitäjänkartta 685/342

Omistaja: mv Iivari Laine, Luhanka, Rekola. Tilan rek. n:o 50<sup>8</sup>

Löydöt: KM 16827

Valokuva 3, filmi 31004

Luhangan pitäjän Luhangan kylän Sikojärven länsirannalla on hiekkakuoppa

Sikojärven tilalta Tienhaaran talolle vievän tien vieressä, sen länsipuolella, n. 640 m Sikojärven talosta lounaaseen ja n. 30 m järven rannasta aivan tilanrajan tuntumassa. Hiekkakuoppa, jonka halkaisija on n. 20 m, sijaitsee jyrkkäkösti kaakkoon järvenrantaan viettävällä mäntyrinteellä, joka muuttuu melkein tasamaaksi kuopan yläpuolella. Kuopan lounaisreunassa on profiilissa näkyvissä turpeen alla n. 70 cm pitkä ja n. 15 cm paksu alue, jossa hienorakeinen hiekka on punaruskeaa. Tältä kohdalta kuoppaan valuneesta hiekasta löytyi kvartsi-iskos n. 2 m:n päästä tästä punamaaläiskästä.

4. Vanhala

MjR 435 01 0002

Taloudellisella kartalla 61 Luhangan kirkosta 8,9 km suuntaan 362/400, pitäjänkartta 685/342

Omistaja: mv Ilmari Keihäsniemi, Luhanka

Löydöt: KM 16828:1-3

Valokuvat 4 ja 5, filmit 31005-6

Luhangan pitäjän Judinsalon kylän Keihäsniemen Vanhalan talo sijaitsee laajan Päijänteeseen ulottuvan alanteen loivasti lounaaseen viettävällä rinteellä n. 700 m Kotkatselän rannasta. Talosta n. 130 m kaakkoon, lounaaseen viettävän pellon yläreunasta löytyi parinkymmenen metrin päästä toisistaan kvartsisiesine, kvartsi-iskos ja pii-iskos. Maaperä on pellon yläreunassa hiekkaisempaa kuin muualla. Kvartsien löytökohdalta koilliseen, pellon reunasta mitattuna n. 20 m ja n. 10 m Vanhalan venerantaan johtavasta tiestä lounaaseen on pieni hiekkakuoppa tasaisella mäntykankaalla. Hiekkakuoppa on pinta-alaltaan n. 5x7 m ja syvyydeltään keskimäärin 0,5 m. Kun mv Keihäsniemi vuosi sitten otti hiekkakuopan lounaisreunasta, paljastui n. 20 cm:n syvyydestä n. neliömetrin laajuinen tulisija. Tulisija, jonka päältä on poistettu muutamia kiviä, on tehty osaksi murentuneista kivistä, joiden väliin jää hiekkaa. Kivien välissä ja alla n. 40 cm:n syvyyteen asti on nokea. Tulisijaa ei purettu. Kuopan pohjoisprofiilissa on n. 20 cm pitkä ja 10 cm paksu alue, jossa hiekka on punertavaa.

5. Järvelä

MjR 435 01 0003

Taloudellisella kartalla 61 Luhangan kirkosta 8,7 km suuntaan 360/400, pitäjänkartta 685/342

Omistaja: mv Pentti Vahteri, Luhanka

Löydöt: KM 16829 ja kivikirves Tammijärven kotiseutumuseossa

Valokuva 6, filmi 31007

Luhangan pitäjän Judinsalon kylän Keihäsniemen Järvelän talon maalla on vanha pieni hiekkakuoppa talolta Päijänteeseen Kotkatselän rantaan Partalammen koillispuolelta vievän polun varressa n. 500 m talosta kaakkoon ja n. 180 m Päijänteeseen rannasta. Hiekkakuoppa on polun ja Järvelästä Partalammen lounaispuolitse

kulkevan tien risteyksestä n. 20 m pohjoiseen polun itäpuolella. Kuoppa sijaitsee loivasti lounaaseen viettävällä mäntyvaltaisella rinteellä kahden matalan kallion välissä, ja siitä 40 m lounaaseen virtaa puro. Kuoppa on pinta-alaltaan n. 3x4 m ja syvyydeltään keskimäärin 0,4 m. Noin 5 m hiekkakuopasta etelään löytyi polun pinnasta harmaasta hiekasta kvartsi-iskos. Mv Ilmari Keihäsniemi on vuonna 1949 kuopasta hiekkaa ottaessaan löytänyt kuopan itäreunasta n. 20 cm:n syvyydestä kivikirveen, jonka hän luovutti Kansallismuseoon vietäväksi toivoen että esine lähetettäisiin Luhangan Tammijärven kotiseutumuseoon, mikä myös tapahtui.

6. Kotkatlahti

MIR 435 01 0004

Taloudellisella kartalla 61 Luhangan kirkosta 5,7 km suuntaan 257/400, pitäjänkartta 685/342

Omistaja: mv Reino Iikkanen, Luhanka, Kotkatlahti. Tilan rek. n:o 7<sup>33</sup>

Löydöt: KM 16830:1-2

Valokuva 7, filmi 31008

Luhangan pitäjän Luhangan kylän Kotkatlahden tila sijaitsee n. 200 m Päijänteen Kotkatselän Kotkatlahdesta pohjoiseen ja n. 100 m Kotkatjärven perukasta luoteeseen. Talosta n. 220 m länteen on kahden pellon väliin jäänyt metsäkaistale raivattu pari vuotta sitten pelloksi. Pelto on jyrkähkösti kaakkoon viettävällä rinteellä, jonka yläosa on melkein puhdasta hiekkaa. Rinteen alla on vesijättö, joka ulottuu Päijänteen rannasta Kotkatjärveen saakka. Pellon yläreunasta, n. 250 m Päijänteen lähimmästä rannasta n. 20x20 m:n alueelta löytyi kvartsiesine ja kvartsi-iskoksia 5 kpl.

7. Hakanen, Kotivainio

MIR 435 01 0005

Taloudellisella kartalla 61 Luhangan kirkosta 850 m suuntaan 335/400, pitäjänkartta 685/343

Omistaja: mv Juhani Aarne, Luhanka. Tilan rek. n:o 4<sup>216</sup>

Löydöt: KM 16831:1-2, KM 2961:1

Valokuva 8, filmi 31009

Luhangan pitäjän Luhangan kirkonkylän Hakasen tila sijaitsee korkeahkon niemen kaakkoon ja etelään viettävällä rinteellä n. 150 m Päijänteen rannasta. Talon pohjoispuolella on hiekkamultaista peltoa, jonka pohjoisreunassa on soistunut lampi ja jota lännessä rajoittaa kalliorinne. Talosta peltojen läpi pohjoiseen johtavan viljelystien länsipuolella on matala hiekkasorainen kumpu n. 40 m talosta pohjoiseen ja n. 170 m Päijänteen rannasta. Kummun kohdalta tien reunasta löytyi 2 piikaavinta. Luhangan kirkonkylän Hakasen maalta on vuonna 1894 löytynyt kynnetäessä taltta KM 2961:1.

8. Härkiönpää

435 01 0017

Taloudellisella kartalla 61 Luhangan kirkosta 370 m suuntaan 370/400, pitäjänkartta 685/343

Omistaja: mv Klaus Frey, Luhanka. Tilan rek. n:o 3<sup>29</sup>

Löydöt: KM 16832:1-2

Valokuva 9, filmi 31010

Luhangan pitäjän Luhangan kirkonkylän Härkiönpään tila sijaitsee kaakkoon viettävän rinteen laella n. 170 m Luhanganjärvestä laskevasta joesta lounaaseen ja n. 100 m Luhanganjärven rannasta. Talon kaakkoispuolella on pelto, jonka yläosa on saven ja hiekan sekaista multaa. Pellon yläpäästä, n. 30 m talosta kaakkoon löytyi kvartsi-iskos. Talosta n. 40 m koilliseen viljelystien pohjoispuolelta löytyi hiekkaisesta pellostä vielä pii-iskos.

9. Änäs (Oneinen)

Mj2 435 01 0006

Taloudellisella kartalla 61 Luhangan kirkosta 120 m suuntaan 70/400, pitäjänkartta 685/343 312206 + 685540 y 42173 z 92,5

Omistaja: mv Akseli Jokitaipale, Luhanka. Tilan rek. n:o 2<sup>226</sup>

Löydöt: KM 16833:1-8

Valokuvat 10 ja 11, filmit 31011-12

Karttapiirros 1

Luhangan pitäjän Luhangan kirkonkylän Oneisen tila sijaitsee korkealla Luhanganjärven ja Päijänteen Vanhankylänlahden välisellä kannaksella. Talon ohi vievä kylätie kulkee n. 100 m talosta itään vanhan hautausmaan läntisimmän nurkan ohitse. Paikka on n. 180 m Luhanganjärvestä ja 140 m Vanhankylänlahdesta. Se on loivasti kaartuva kennäs, joka on maaperältään hienoa turpaen peittämää hiekkaa. Hautausmaan nurkalta, jossa kylätie kulkee portin kautta, on n. 15 m luoteeseen vanha ruohottunut hiekkakuoppa hieman pohjoiseen viettävällä rinteellä. Sen kaakkoisreunan ohi vievän kylätiestä eroavan polun eteläpuolella on kaksi karjan pehmeään hiekkamaahan kuopimaa kuoppaa, joiden välissä on vanha iso kanto. Ne ovat n. 12 m hautausmaan nurkasta luoteeseen. Lännepuoleisesta kuopasta, joka on halkaisijaltaan n. 3 m ja syvyydeltään n. 40 cm, löytyi sen länsiosasta 16 saviastian pientä palaa, muutamia kvartsi-iskoksia ja luunsiruja osaksi hiekan pinnasta, osaksi sitä käännettäessä. Idänpuoleisen kuopan pohjoisreunasta löytyi pieni saviastianpala ja kvartsi-iskos ja eteläreunasta palaneen luun siru. Kuoppa on kooltaan n. 3x4 m. Hautausmaan nurkasta n. 4 m länteen on kylätiestä haarautuvan tien päällä n. 2 m:n läpimittainen hiekkapälvi hieman etelään viettävällä rinteellä. Siitä löytyi kvartsi-iskos ja 2 palaneen luun sirua. Portista kaakkoon kirkolle päin mentäessä löytyi tien pinnasta n. 2 m:n päästä palaneen luun siru ja n. 6 m:n päästä 2 kvartsi-iskosta ja siru palanutta luuta, kaikki luontaisesta hiekasta.



Hautausmaalta kiviaidan vierestä löytyi hiekkamaasta kvartsi-iskos n. 25 m:n päässä portilta.

Asuinpaikka sijaitsee vakituksessa karjahaassa. On mahdollista että karja murtaa lisää hiekkakuoppien reunoja ja kuopii uusia kuoppia asuinpaikka-alueelle. Keramiikan löytöpaikan ja hiekkapälven, josta löytyi iskos ja 2 palaneen luun sirua, välille jäävällä alueella, joka on kooltaan n. 8x10 m, olisi ehkä syytä suorittaa kaivaus.

10. Salvia

MR 435 01 0007

Taloudellisella kartalla 61 Luhangan kirkosta 4,4 km suuntaan 159/400, pitäjänkartta 685/343

Omistaja: mv Aaretti Mönkölä, Luhanka, Tammijärvi

Löydöt: KM 16834:1-2

Valokuva 12, filmi 31013

Luhangan pitäjän Luhangan kylän Salvian tilasta, joka sijaitsee Päijänteen Tammilahden rannalla, on n. 280 m koilliseen laaja moniosainen hiekkakuoppa. Kuoppa on loivasti luoteeseen viettävällä mäntyrinteellä n. 140 m:n päässä rannasta ja sen eteläpuolella on uudispelto. Laajan kuopan itäreunassa rinteeseen yläosassa on kapean hiekkakannaksen erottama 20x40 m:n laajuinen pohjois-eteläsuuntainen soikea hiekkakuoppa. Kuoppa on syvin eteläosastaan, pohjois-reunassa laskeutuu kuoppaan tie. Juuri kuopan reunassa missä tie on murtanut hiekkaa on n. 5 m<sup>2</sup>:n alueella ruskehtavan punertavaa hiekkaa. Tältä alueelta löytyi 8 kvartsi-iskosta ja kvartsinen materiaalikipale. Kuopan koillis- ja luoteisreunalta pohjoiskärjen läheltä löytyi 4 kvartsi-iskosta. Hiekkakannaksen länsireunalta, toisen kuopan syrjästä, löytyi myös yksi kvartsi-iskos. Maan omistaa sillä paikalla Otso Mönkölä os. Orivesi.

Kvartsien päälöytökohdalla olisi muutaman kymmenen metriä kaivaus mahdollinen.

11. Rentola

475 01 0018

Taloudellisella kartalla 61 Luhangan kirkosta 4 km suuntaan 251/400, pitäjänkartta 685/343

Omistaja: Elsa Pohjonen, Luhanka

Löydöt: KM 16835:1-2

Valokuva 13, filmi 31014

Luhangan pitäjän Luhangan kylän Rentolan tila sijaitsee pienestä Syrjäjärvestä laskevan puron eteläpuolella n. 700 m Päijänteen Pilkanselän Niittyahdesta itään. Se sijaitsee loivasti pohjoiseen viettävällä rinteellä, joka päättyy laajaan Päijänteen rantaan saakka ulottuvaan purolaaksoon. Talon pohjoispuolella oleva pelto kaartuu n. 80 m:n päässä talosta jyrkästi länsi-

reunaltaan muodostaen pellon kapeimman kohdan. Hiekkamultaisen pellon maaperä on tällä kohdalla hiekkaisempaa kuin muualla. Mutkan kohdalta, n. 50 m purosta löytyi 10x20 m:n alueelta 2 kvartsi-iskosta ja kivi-iskos.

12. Päivärinne

078 435 01 0008

Taloudellisella kartalla 61 Luhangan kirkosta 6,8 km suuntaan 271/400, pitäjänkartta 684/343

Omistaja: Otto Järvinen, Tammijärvi, Lempää

Löydöt: KM 16836:1-3

Valokuva 14, filmi 31015

Luhangan pitäjän Luhangan kylän Päivärinteen tila sijaitsee pienen Lempään järven itärannasta siitä mihin kaskee puro n. 600 m koilliseen, tämän Matkutammin lamesta laskevan puron luoteispuolella. Talo on jyrkkäreunaisen laajan purolaakson kaakkoon viettävän rinteiden reunalla. Talosta n. 140 m lounaaseen varsin jyrkällä rinteellä olevan pellon yläreuna on hiekansekaista savea. Pellon yläreunasta n. 80 m:n päässä purosta ja 140 m talosta n. 30x40 m:n alueelta löytyi kvartsikaavin ja 6 kvartsi-iskosta. Yksi kvartsi-iskos löytyi talosta n. 50 m lounaaseen tasaiselta pellolta.

Tältä Päivärinteen asuinpaikalta n. 300 m kaakkoon on Vesanvuoren länteen viettävässä rinteessä vuoren lounaispäässä parin metrin korkuinen porrasmainen lohkeillut jyrkänne, jossa on muutamien metriä laajuinen kvartsi-esiintymä, joka juurella on sammaleessa irti rapautuneita kvartsinpaloja, joista 2 otettiin mukaan (KM 16836:3). Paikka on n. 350 m läheisestä Vesan talosta itään, ja sen omistaa Lempään yhtymä os. Tammijärvi, Lempää.

13. Lähteellä

072 435 01 0009

Taloudellisella kartalla 61 Luhangan kirkosta 8,2 km suuntaan 290/400, pitäjänkartta 684/343

Omistaja: Veikko Nieminen, Tammijärvi, Lempää. Tilan rek. n:o 4<sup>9</sup>

Löydöt: KM 16837:1-4

Valokuva 15, filmi 31016

Luhangan pitäjän Soiniemen kylän Lähteelän tila sijaitsee pienen Terriölammen pohjoisrannalla n. 100 m rannasta, ja n. 400 m Päijänteen Pilkanselän Kirkkorannasta. Talo sijaitsee etelään jyrkähkösti viettävällä rinteellä, jonka maaperä on hiekkamultaa. Talon länsipuolella on laaja peltoaukea. Talosta n. 100 m lounaaseen löytyi kvartsi-iskos ja vihertävän liuskeen palanen pellon pinnasta n. 40 m rannasta. Talosta n. 130 m länteen löytyi pellon pinnasta 6 kvartsi-iskosta ja 2 maasälpäiskosta, n. 20x30 m:n alueelta ja n. 60 m rannasta. Rinne on tällä kohden loivempaa ja maaperä hiekkaisempaa kuin muualla.

435 01 0020

14. Heinänen

Sul  
20  
Taloudellisella kartalla 61 Luhangan kirkosta 10,5 km suuntaan 327/400, pitäjänkartta 684/342

Omistaja: Toivaisen perikunta, Luhanka, Judinsalo

Löydöt: KM 16838:1-2

Valokuva 16, fikmi 31017

Luhangan pitäjän Judinsalon kylän Heinäsen tila sijaitsee Judinsalon saarella n. 860 m Päijänteen Kotkatselän rannasta, ja n. 200 m pienestä Särkiheinäsen lammesta pohjoiseen. Talo on etelään, lampeen loivasti viettävällä laajalla rinteellä, jonka maaperä on talon kohdalla osaksi puhdasta hiekkaa. Heti talon luoteispuolella, n. 20 m siitä, alkaa pieni hiekkapello, jonka yläpuolella on hiekkakuoppa. Pellon alareunasta, lähinnä taloa olevasta osasta löytyi n. 10x20 m:n alueelta 2 kvartsi-iskosta ja simpukankuoren pala.

15. Suojala

myr 435010010

Sul  
10  
Taloudellisella kartalla 61 Luhangan kirkosta 10,6 km suuntaan 328/400, pitäjänkartta 684/342

Omistaja: Ville Pusan perikunta, Luhanka, Judinsalo

Löydöt: KM 16839:1-2

Valokuva 17, filmi 31018

Luhangan pitäjän Judinsalon kylän Suojalan tila sijaitsee Judinsalon saarella n. 830 m Päijänteen Kotkatselän rannasta, ja n. 140 m pienen Särkiheinäsen lammen rannasta pohjoiseen. Talo sijaitsee kaakkoon, lampeen loivasti viettävällä rinteellä. Talosta n. 40 m koilliseen alkaa navettarakennuksen takaa pelto, joka on yläosastaan hiekkaperäistä. Pelto on yläosastaan puolikaaren muotoinen, leveydeltään n. 40 m. Pellon yläreunasta n. 20 m alaspäin löytyi koko pellon leveydeltä kvartsitaltta ja 3 kvartsi-iskosta. Talon länsipuolelta n. 20 m talosta löytyi pellon pinnasta kvartsi-iskos.

16. Vanha Jutila, Nelinurkkanen

myr 435010011

Sul  
11  
Taloudellisella kartalla 61 Luhangan kirkosta 11,4 km suuntaan 333/400, pitäjänkartta 684/342

Omistaja: Heikki Lahdensuun perikunta, Luhanka, Judinsalo

Löydöt: KM 16840:1-4

Valokuva 18, filmi 31019

Luhangan pitäjän Judinsalon kylän Vanhan Jutilan tila sijaitsee Judinsalon saaren keskustassa, saaren suurimman järven Kotijärven länsirannalla n. 100 m rannasta. Talosta n. 80 m lounaaseen on pelto lähes tasaisella alueella talosta vievän viljelystien pohjoispuolella. Pellon alapäästä missä maaperä on hiekkainen löytyi kvartsi-iskos. Täen eteläpuolella pelto, jota nimitetään

Nelinurkkaseksi, alkaa kaartua laajaksi, jyrkähkösti etelään viettäväksi rinteeksi, jonka yläosa on hiekkamaata. Tien suuntaisekta, n. 10x50 m:n laajuiselta alueelta, joka on keskimäärin n. 10 m:n päässä tiestä, löytyi piiesine, piikaavin ja 5 kvartsi-iskosta.

17. Kylmäla, Rännivainio

MYR 435 01 002

Taloudellisella kartalla 61 Luhangan kirkosta 13 km suuntaan 339/400, pitäjänkartta 684/342

Omistaja: mv Markus Heinonen, Luhanka, Judinsalo

Löydöt: KM 16841

Valokuva 19, filmi 31020

Kaukola ?

Luhangan pitäjän Judinsalon kylän Kylmälaan tila sijaitsee Judinsalon saarella n. 750 m Päijänteen Herjanselän Kylmälahdesta ja n. 200 m pienestä Uimalammesta koilliseen. Se sijaitsee jyrkähkösti kaakkoon viettävällä rinteellä, jonka yläosassa maaperä on osaksi hiekkavaltaista. Talosta n. 50 m lounaaseen on riihirakennus, jonka länsipuolella työntyy kapea peltoniemeke rinnettä ylöspäin riihen tasalle. Riihen lähetyvillä olevaa peltoaukeaa kutsutaan Rännivainioksi. Pellon yläpää on melkein puhdasta hiekkaa. Peltoniemekkeen yläpäästä riihen kohdalta, lähinnä pellon koillisreunasta, n. 20 m:n matkalta löytyi 11 kvartsi-iskosta.

18. Päivärinne

II

MYR 435 01 0013

Taloudellisella kartalla 61 Luhangan kirkosta 13 km suuntaan 350/400, pitäjänkartta 684/342

Omistaja: mv Toimi Aroheinä, Luhanka, Judinsalo

Löydöt: KM 16842:1-3

Valokuvat 20 ja 21, filmit 31021-22

Karttapiirros 2

Luhangan pitäjän Judinsalon kylän Päivärinteen tila sijaitsee Judinsalon saaren länsipäässä n. 770 m Päijänteen lähimmästä rannasta ja n. 800 m Judinsalon Hivunlammen itäpäästä pohjoiseen. Se sijaitsee laajan Päijänteeseen ulottuvan alanteen loivasti länteen viettävän rinteiden keskivälissä. Rinne on pääasiassa savea. Talosta n. 40 m koilliseen on talon navatta. Sen itäpuolella on n. 70 m:n pituinen ja n. 25 m:n levyinen pohjois-eteläsuuntainen hiekkalue. Navetan kaakkoisnurkasta n. 5 m kaakkoon on lähes pyöreä, halkaisijaltaan keskimäärin 7,5 m ja syvyydeksi 30 cm. Se on talon lasten kaivama. Hiekkakuoppa/hiekkakuoppa/ Hiekkakuoppa on kuopassa hyvin hienoa, kellanharmaata.

Kuopan pohjoispäästä, melko ison maakiven vierestä löytyi ensin pieni saviasian pala. Talon lapset kertoivat palaa heille näytettäessä, että heidän parin vuoden aikana kuoppaa kaivaessaan oli sellaisia löytynyt useampia, ja

ne oli heitetty pois. Yksi iso pala löytyi nurmikolta 7 m:n päästä kuopasta. Kuopan lounaisosaa aivan läheltä kuopan reunaa tutkittaessa löytyi siitä kymmeniä saviastianpaloja. Kuopan reunaa hiukan murrettaessa löytyi myös siitä muutamia saviastianpaloja, alimmat n. 20 cm:n syvyydeltä (kuva 21).  
Palat ovat lähinnä vanhempaa varhaista kampakeraamiikkaa.

Asuinpaikkaa on pidettävä vaaranalaisena sikäli että hiekan ollessa erittäin pehmeää ja hienoa voi kuoppa lasten leikkiessä helposti suurentua ja jos karjaa päästetään alueelle voi käydä samoin. Asuinpaikka olisi näin ollen syytä kaivaa. Kuopan eteläpuolella, minne asuinpaikka näyttää jatkuvan, on melko laaja tasainen ruohikon peittämä kennäs, joka päättyy n. 13 m:n päässä aitaan. Hiekka-alue näyttää loppuvan myös siihen. Navetan viereisen karjapiha on karjan pahoin kuopimaa. Se tutkittiin tarkoin, mutta mitään ei löytynyt.

### 19. Kukkula

435 01 0021

Taloudellisella kartalla 61 Luhangan kirkosta 12,5 km suuntaan 357/400 pitäjänkartta 684/342

Omistaja: Aliina Ahvenainen, Luhanka, Judinsalo

uusi omistaja (ilm. 9.12.1970)  
Sigmund Helemin, dipl. ins  
Puistolampi 5 Hki-20

Löydöt: KM 16843

Valokuva 22, filmi 31023

Luhangan pitäjän Judinsalon kylän Kukkulaan tila sijaitsee Judinsalon saaren luoteispäässä n. 100 m Päijänteen Hangaslahden perukasta itään. Talo sijaitsee korkean, länteen Päijänteeseen viettävän rintein laella. Talon itäpuolella on peltoaukea, joka viettää puolestaan jyrkästi etelään. Pellon maaperä on hiekkamultaa. Talosta n. 30 m itään on talon kasvimaata, josta löytyi kvartsi-iskos. Kasvimaan alapuolelta alkaa perunapello, jonka yläreunasta löytyi n. 10x10 m:n alueelta ja n. 35 m:n päässä talosta 2 kvartsi-iskosta.

### 20. Kallioharju

MJR 435 01 0014

Taloudellisella kartalla 61 Luhangan kirkosta 8,9 km suuntaan 170/400, pitäjänkartta 685/343

Omistaja: mv Esko Peltonen os. Tammijärvi. Tilan rek. n:o 1<sup>36</sup>

Löydöt: KM 16844

Valokuva 23, filmi 31024

Luhangan pitäjän Tammijärven kylän Kallioharjun tila sijaitsee n. 850 m Tammijärven kaakkoisrannasta itään, ja Luhangan-Joutsan maantiestä n. 140 m pohjoiseen. Talosta n. 270 m lounaaseen ja Kärmejärvestä 80 m etelään on maantien eteläpuolella loivasti länteen, pieneen notkoon viettävää peltorinnettä. Pellon reunasta n. 30 m länteen on rinteessä hieman jyrkemmin kaartuva törmä, jossa maaperä on maansekaisista hiekkaa. Siitä löytyi n. 20x30 m:n alueelta 11 kvartsi-iskosta. Samalta kohdalta maantien toiselta puolelta löytyi Repolan

epävarmuus  
kulle

Suk  
14

tilan (omistaa Yrjö Reponen, Tammijärvi) Kärmejärveen loivasti viettävältä pellolta kvartsi-iskos.

21. Vanhala

435 01 0015

Taloudellisella kartalla 73 Luhangan kirkosta 7,8 km suuntaan 151/400, pitäjänkartta 686/343

Omistaja: mv Sauli Oivanen, Tammijärvi. Tilan rek. n:o 4<sup>271</sup>

Löydöt: KM 16845:1-2 ja KM 10746

Valokuva 24, filmi 31025

Luhangan pitäjän Luhangan kylän Vanhalan tila sijaitsee pienestä Lettu- eli Nisuuslammesta, joka laskee Tammijärveen, n. 220 m koilliseen ja n. 840 m lähimmästä Tammijärven rannasta. Talon kaakkoispuolella on pelto loivasti etelään, Lettulammen perukkaan viettävällä rinteellä. Pellon maaperä on so- ran- ja mullansekaista hiekkaa. Talosta n. 40 m kaakkoon löytyi pellon pin- nasta n. 30x30 m:n alueelta 2 kvartsi-iskosta.

Vanha köytö: kourutaltoa (KM 10746) tästä asuinpaikasta n. 160 m etelälounaa- seen, Lettulammesta laskevan puron niskalta, järven rannasta n. 30 m, suo- hon ojaa kaivettaessa (päällä 70 cm turvetta ja 20 cm savea) vuonna 1936 pien- viljelijä Eemil Nurminen. Löytökohdan omistaa Nisulan isäntä Matti Sipilä.

22. Salmela

435 01 0016

Taloudellisella kartalla 73 Luhangan kirkoista 8,9 km suuntaan 156/400, pitäjänkartta 686/343

Omistaja: mv Kalle Hänninen, Luhanka, Tammijärvi. Tilan rek. n:o 3<sup>20</sup>

Löydöt: KM 16846:1-2, KM 16848 ja KM 2214:746

Valokuva 25, filmi 31026

Luhangan pitäjän Luhangan kylän Salmelan tila sijaitsee Hauhan- ja Tammijärven välisen salmen länsirannalla n. 250 m rannasta. Talon ja rannan välinen pelto- aukea on loivasti itään viettävää savipohjaista rinnettä. Talosta saunarantaan entisen talonpaikan ohi johtavan viljelystien pohjoispuolelta loivan törmän kohdalta löytyi n. 80 m:n päässä rannasta n. 40x40 m:n alueelta pii-iskos ja 5 kvartsi-iskosta. Tien eteläpuolelta, seuraavasta paljaasta paikasta peru- napellosta, n. 50 m:n päässä rannasta löytyi 3 kvartsi-iskosta. Tämä löytö- paikka on n. 60 m:n päässä edellisestä.

Vanha löytö: kahnauskivi (KM 2214:746) Salmelan talon pellosta 1883.

Maisteri Helena Nowak (Riistavuorenkuja 8 A Hki) on pari vuotta sitten löytä- nyt jostain Salmelan talon läheltä pellosta reikäkiven teelmän tai uhrikuoppa- kiven jossa suippopohjaiset kuopat molemmin puolin (KM 16848)

II KIVIKAUTISET IRTOLÖYDÖT23. Lahtela

Taloudellisella kartalla 61 Luhangan kirkosta 9,9 km suuntaan 362/400, pitäjänkartta 684/342

Omistaja: mv Oskar Vahteri, Luhanka, Judinsalo

Löytö: taltta KM 13231

Luhangan pitäjän Judinsalon kylän Lahtelan tila sijaitsee laajan Keihäsniemen lounaisosassa. Talosta n. 250 m kaakkoon on alavan peltoaukean reunassa koilliseen, pellon keskellä kulkevaan syvänteeseen jyrkähkösti viettävä rinne, joka yläosastaan on puhdasta hiekkaa. Mv Pentti Vahteri (Luhanka, Judinsalo) on löytänyt taltan rinteen yläreunaan raivatun pellon ojaa kaivaessaan n. 0,5 m:n syvyydestä. Pellon yläosaa rajoittavan ojan profiilissa oli hiekan pinnassa jopa verran hiiltä. Paikka on n. 260 m talosta kaakkoon. Taltta on saatu geologisen toimikunnan kautta v. 1953.

24. Järvelä

Ks. kivikautiset asuinpaikat n:o 5

Löytö: kivikirves (Tammijärven kotiseutumuseo, Luhanka)

25. Hettula

Taloudellisella kartalla 61 Luhangan kirkosta 5,7 km suuntaan 327/400, pitäjänkartta 685/342

Omistaja mv Kalle Ahola, Luhanka, Tammijärvi

Löytö: rätmäjsel KM 560

Luhangan pitäjän Luhangan kylän Hettulan (kartalla Saarela) talo sijaitsee Onkisalonsaaren länsilaidalla Kotkatselän koillisrannalla n. 300 m rannasta. Löytö on Hettulan torpan maalta, lahjoittaja räätäli Axel Ahlroos v. 1864.

26. Hakanen

Ks. kivikautiset asuinpaikat n:o 7

Löytö: taltta KM 2961:1

27. Vanhoinen

Taloudellisella kartalla 61 Luhangan kirkosta 3,7 km suuntaan 70/400, pitäjänkartta 685/343

Omistaja: mv Valter Weiho, Luhanka

Löytö: kourutaltta KM 2214:747

Luhangan pitäjän Luhangan kylän Vanhoisten talo sijaitsee Päijänteen Pytynpohjan lahden perukasta luoteeseen jatkuvan entisen Muinaispäijänteen lahden

perukassa. Löytö on tehty ojan kaivuussa 3 korttelin syvyydestä saviniitystä, entisestä järven pohjasta v. 1883.

### 28. Lempää

Taloudellisella kartalla 61 Luhangan kirkosta 6,9 km suuntaan 281/400, pitäjänkartta 684/343

Omistaja: Lempään yhtymä, Tammijärvi, Luhanka

Löytö: kivi kirves, palautettu KM:sta Tammijärven kotiseutumuseoon, Luhankaan Luhangan pitäjän Luhangan kylän Lempään tila sijaitsee Päijänteen pilkonselän kaakkoisrannalla Lempäänjärven ja Päijänteen välisellä matalalla kannaksella. Kirveen on löytänyt maisteri Aarne Laaksovirta sotien jälkeen Tappeluspellostä, joka sijaitsee talosta n. 190 m kaakkoon, etelään loivasti viettävällä savipohjaisella maalla.

### 29. Uusi-Lehtimäki

Taloudellisella kartalla 61 Luhangan kirkosta 11,9 km suuntaan 337/400, pitäjänkartta 684/342

Omistaja: mv Emil Nurminen, Luhanka, Judinsalo

Löytö: reikäkivi KM 10381

Luhangan pitäjän Judinsalon kylän Uusi-Lehtimäki-niminen talo sijaitsee Judinsalon saaren keskustassa Haukijärven eteläpään länsipuolella. Löydön teki Juho Nurminen 1935 purettaessa talon toistasataa vuotta vanhaa muuria. Nykyiset emännät epäilivät että kysymyksessä on ollut talon saunan muuri.

### 30. Kytölä, Viistinmutka

Taloudellisella kartalla 61 Luhangan kirkosta 12,9 km suuntaan 353/400, pitäjänkartta 684/342

Omistaja: Helmi Laitineh, Luhanka, Judinsalo

Löytö: poikkikirves KM 16847

Luhangan pitäjän Judinsalon kylän Kytölän talo sijaitsee Judinsalon saaren länsiosassa vanhan Muinaispäijänteen <sup>an</sup> linden perukassa. Luotsi Arvi Halonen (Luhanka, Judinsalo) on löytänyt kirveen n. 30 vuotta sitten Kytölän Viistinmutkan pellostä talosta n. 160 m koilliseen ja n. 380 m lähimmästä Päijänteen rannasta. Pelto on loivasti etelään viettävää savipohjaista rinnettä.

### 31. Nisula

Ks. kivi kaitiset asuinpaikat n:o 21

Löytö: kourutaltta KM 10746

### 32. Yijälä



Taloudellisella kartalla 73 Luhangan kirkosta 8,1 km suuntaan 157/400, pitäjänkartta 686/343

Omistaja: mv Einö Vaari, Luhanka, Tammi järvi

Löytö: poikkitaltta KM 10510

Luhangan pitäjän Luhangan kylän Yijälän talo sijaitsee Tammijärven länsirannalla. Löydön on tehnyt Emil Nurminen v. 1936 Yijälän maalta talosta n. 200 m kaakkoon ojan kaivuussa 20-30 m Tammijärven rannasta 1/2 m syvältä.

33. Salmela

Ks. kivistiset asuinpaikat n:o 22

Löytö: kahnauskivi KM 2214:746

34: Salmela

Ks. kivistiset asuinpaikat n:o 22

Löytö: reikäkiven teelmä/ uhrikuoppakivi KM 16848

35. Luhanko

Löytö: reikäkivi KM 2218:42/50

Lähetänyt pastori Olof Nevander v. 1865 Luhangosta.

III RAUTAKAUTISET IRTOLÖYDÖT36. Tuomisaari

Taloudellisella kartalla 61 Luhangan kirkosta 14,7 km suuntaan 341/400, pitäjänkartta 684/342

Omistaja: Lahden Mallastehdas, Lahti

Löytö: 3 vaskipeltikattilaa KM 12394

Luhangan pitäjän Judinsalon kylän Tuomisaari sijaitsee Judinsalon saaren lounaispuolella. Kattilat löysi mittausteknikko Toivo Laine (Sampsantie 38 Helsinki, puh. 792466) elokuussa 1947 melko isoista kivistä muodostuneesta kivistä kivien raosta n. 50 m Tuomisaaren kaakkoisrannasta kartalta katsottuna Tuomi-sanan m-kirjaimen alapuolelta. Paikka on jyrkähkösti kaakkoon viettävää mäntyjä kasvavaa kalliorinnettä, jossa on siellä täällä kiviä ja kivikkoa.

15  
LUHANKA

Kirkonkylä

Oneinen

1:100

1 cm = 1 m

Karttapöytä I

luhangan inventointikartoitus 1965

J ja P Miettinen

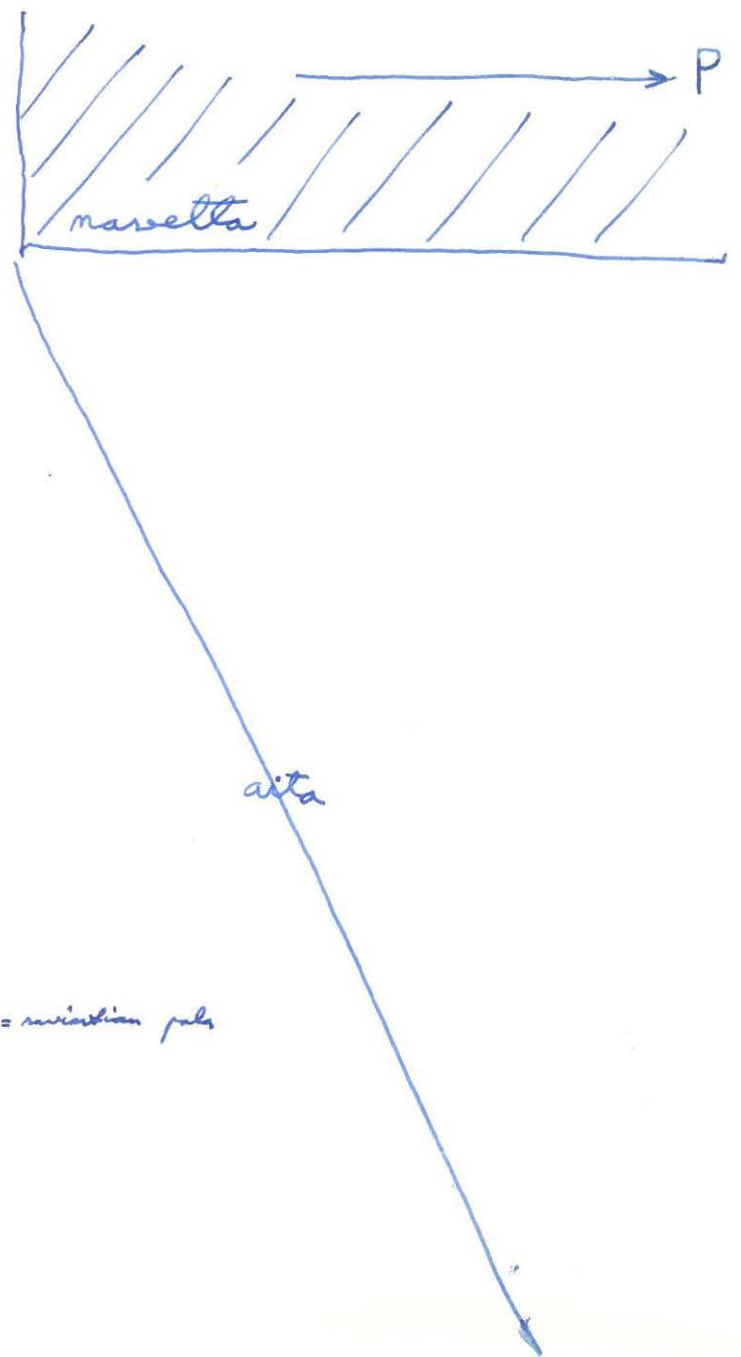
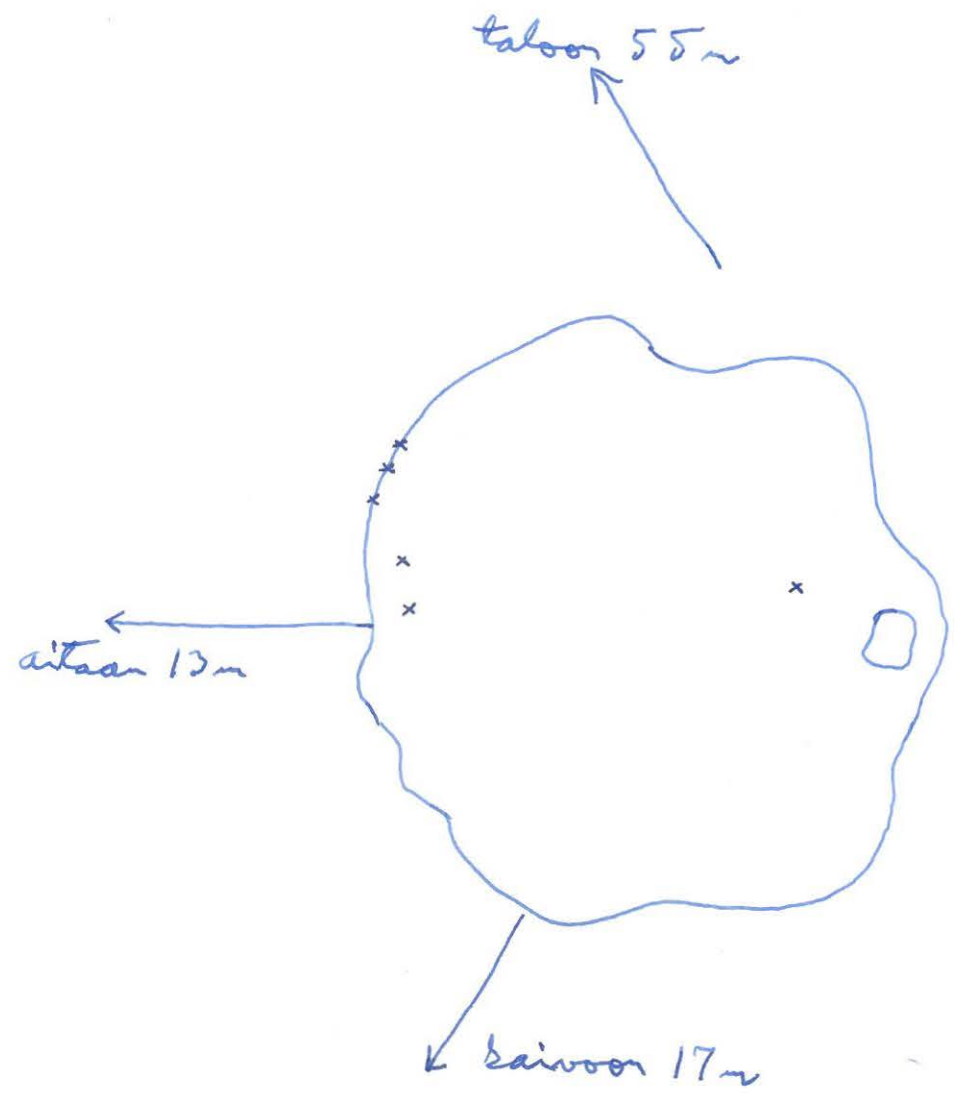


- x = laivastilan jalka
- + = palamusta tunnus
- < = kv. iisori.



LUHANKA  
Judinsalo  
Päivärinne

1:100  
1cm = 1m



x = ruusuköynnön paikat

Karttapäinos 2  
Luhangan inventointikertomus 1965  
J ja P Miettinen



Valokuva 1.

Vierula, kivik. as.p. n:o 1

Filmi 31002

Kuva otettu lounaasta



Valokuva 2

Sikojärvi, kivik. as.p. n:o 2

Filmi 31003

Kuva otettu lounaasta



Valokuva 3

Sikojärvi, kivik. as.p. n:o 3

Filmi 31004

Kuva otettu idästä

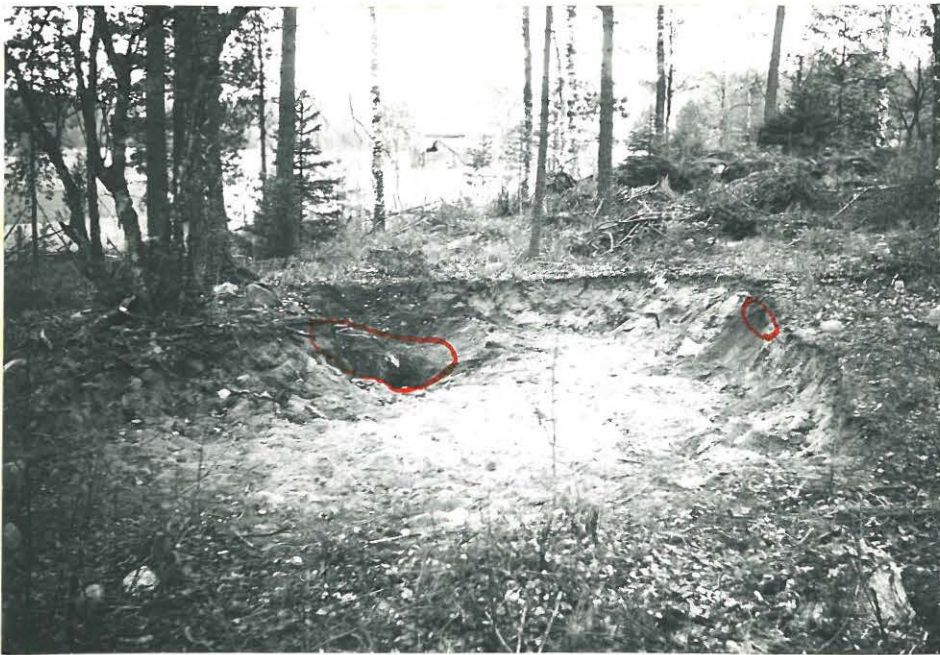


Valokuva 4

Vanhala, kivik. as.p. n:o 4

Filmi 31005

Kuva otettu etelästä



Valokuva 5

Vanhala, kivik. as.p. n:o 4

Filmi 31006

Kuva otettu idästä

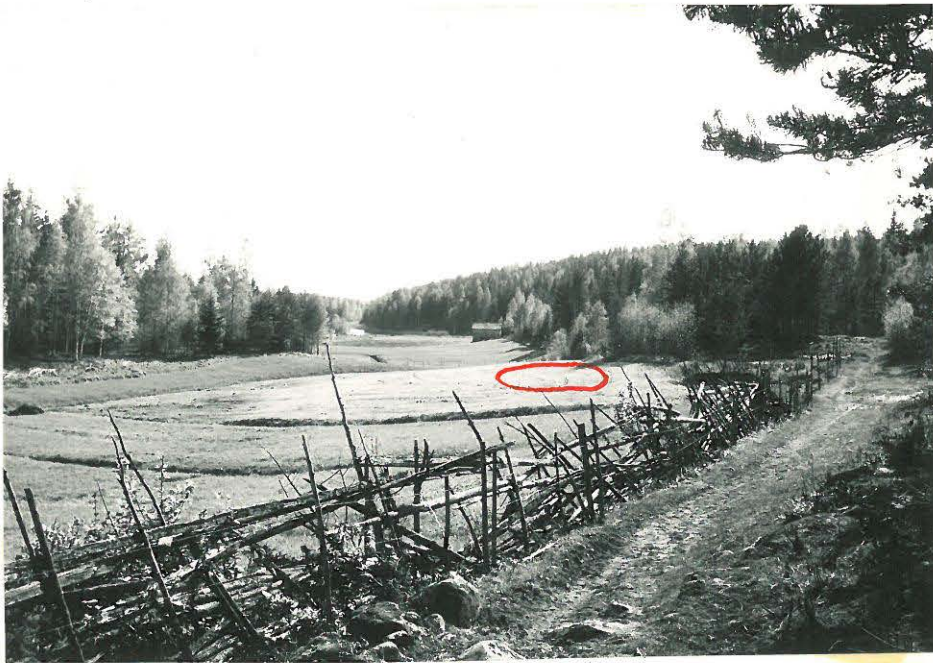


Valokuva 6

Järvelä, kivik. as.p. n:o 5

Filmi 31007

Kuva otettu etelästä

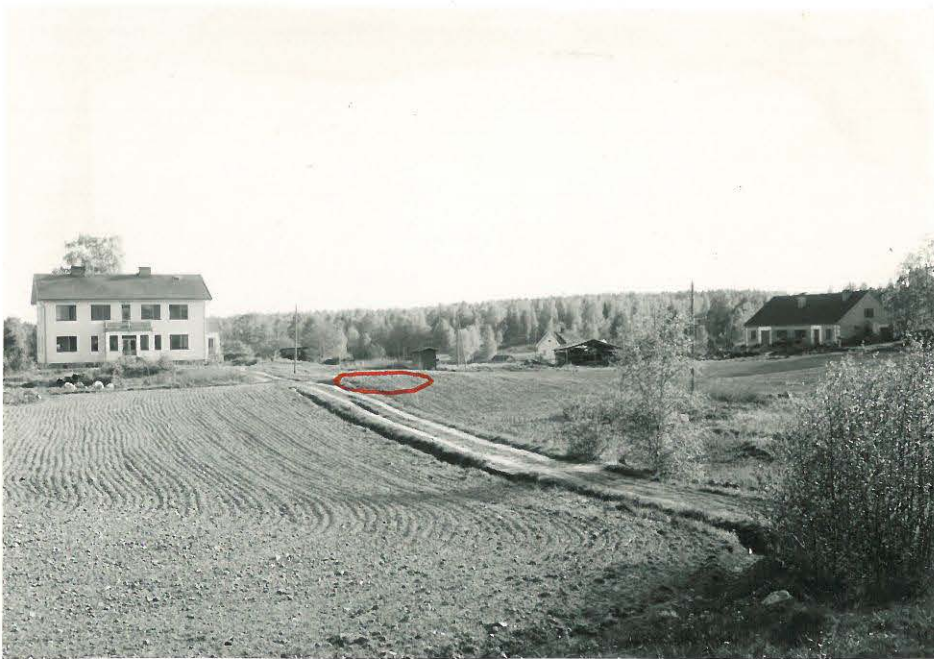


Valokuva 7

Kotkatlahti, kivik. as. p. n:o 6

Filmi 31008

Kuva otettu idästä



Valokuva 8

Hakanen, Kotivainio,

kivik. as. p. n:o 7

Filmi 31009

Kuva otettu koillisesta

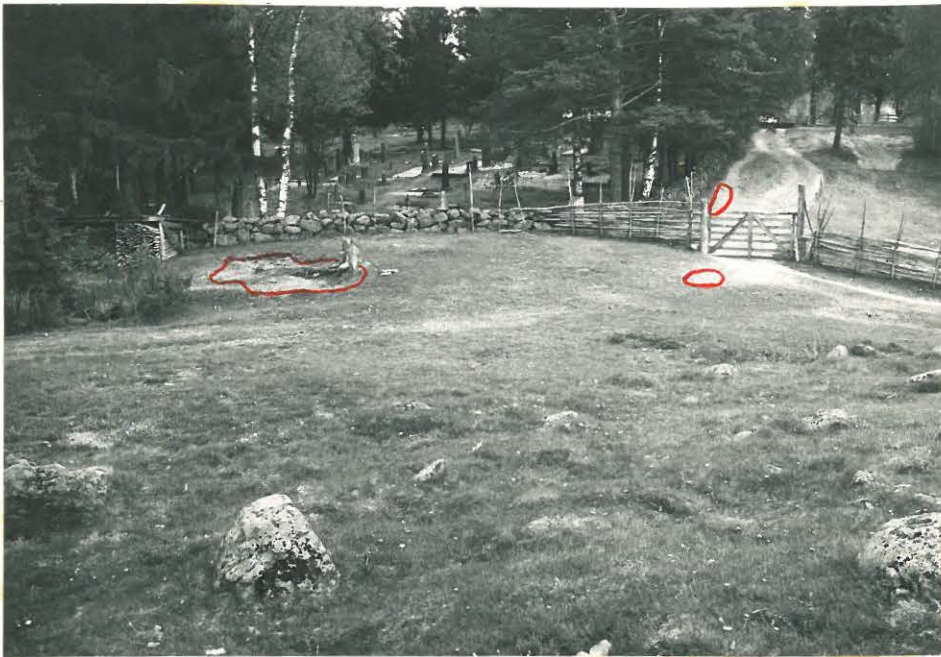


Valokuva 9

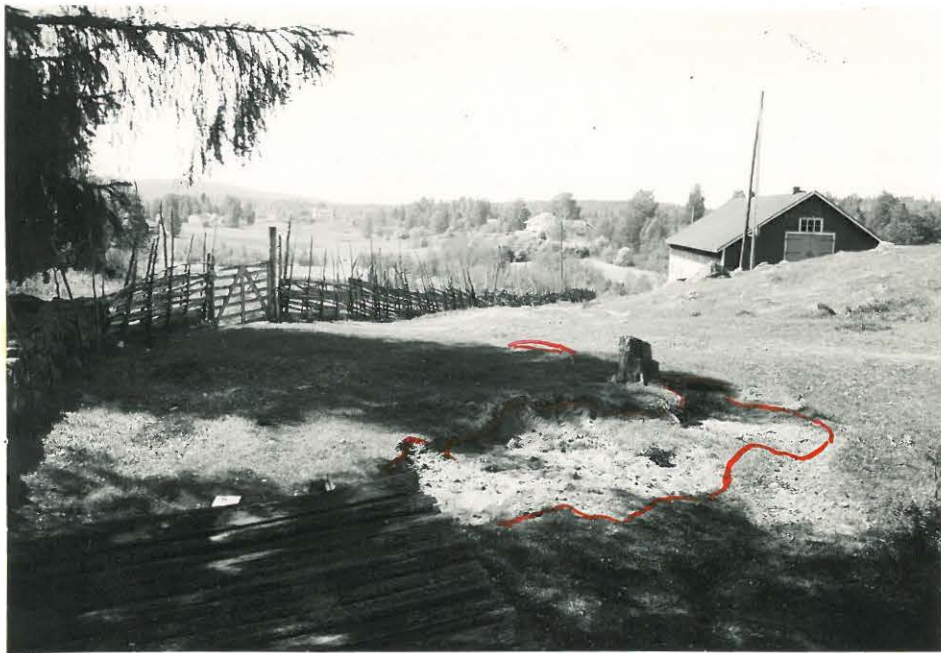
Härkönpää, kivik. as. p. n:o 8

Filmi 31010

Kuva otettu etelästä



Valokuva 10  
Änäs (Oncinert),  
kivik. as.p. n:o 9  
Filmi 31011  
Kuva otettu luoteesta



Valokuva 11  
Änäs (Oncinert),  
kivik. as.p. n:o 9  
Filmi 31012  
Kuva otettu koillisesta



Valokuva 12  
Salvia, kivik. as.p. n:o 10  
Filmi 31013  
Kuva otettu pohjoisesta





Valokuva 13

Rentola, kivik. as.p. n:o 11

Filmi 31014

Kuva otettu etelästä



Valokuva 14

Päivärinne, kivik. as.p. n:o 12

Filmi 31015

Kuva otettu lounaasta



Valokuva 15

Lähteellä, kivik. as.p. n:o 13

Filmi 31016

Kuva otettu koillisesta



Valokuva 16

Heinänen, kiivik. as.p.n:o 14

Filmi 31017

Kuva otettu kaakosta



Valokuva 17

Suojala, kiivik as.p.n:o 15

Filmi 31018

Kuva otettu koillisesta



Valokuva 18

Vanha Jutila, Nelinurkkanen

Filmi 31019

Kuva otettu lounaasta



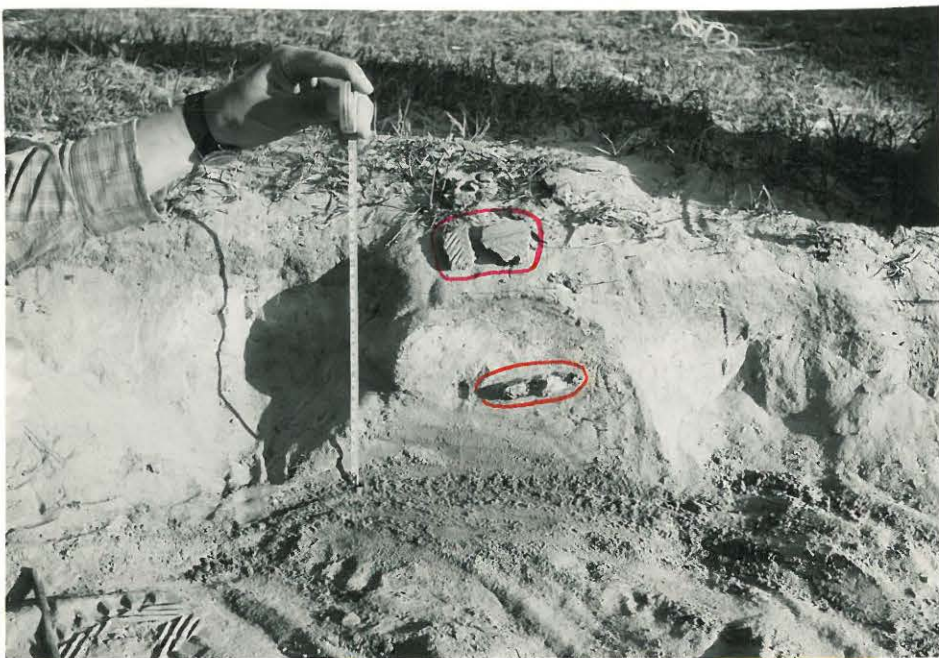
Valokuva 19  
Kylmäla, Rännivainio,  
kivik. as.p. n:o 17  
Filmi 31020

Kuva otettu lounaasta



Valokuva 20  
Päivärinne, kivik. as.p. n:o 18  
Filmi 31021

Kuva otettu koillisesta



Valokuva 21  
Päivärinne, kivik. as.p. n:o 18  
Filmi 31022

Kuva otettu pohjoisesta



Valokuva 22

Kukkula, kivik. as.p. n:o 19

Filmi 31023

Kuva otettu etelästä



Valokuva 23

Kallioharju, kivik. as.p. n:o 20

Filmi 31024

Kuva otettu luoteesta



Valokuva 24

Vanhala, kivik. as.p. n:o 21

Filmi 31025

Kuva otettu pohjoisesta



Valokuva 25

Salmela, kivik. as.p. n:o 22

Filmi 31026

Kuva otettu pohjoisesta