

Arkist. nro. 67/26.3.1998

LUMIJOKI
Inventointi 1997

Mika Sarkkinen

SISÄLLYSLUETTELO

SIVU

JOHDANTO	1
LUMIJOEN ESIHISTORIALLISET KOHTEET - luettelo	3
KOHTEIDEN JAKAUTUMINEN PERUSKARTTALEHDILLE	3
ESINELUETTELO	3
VALOKUVAT	4
YLEISKARTTA	5
KOHDEKUVAUKSET KARTTAOTTEINEEN	6

JOHDANTO

Pohjois-Pohjanmaan liiton, Pohjois-Pohjanmaan museon ja Museoviraston yhteistyönä toteutettavan Pohjois-Pohjanmaan kiinteiden muinaisjäännösten luettelointi- ja julkaisuhankkeen jatkamiseksi katsottiin tarpeelliseksi Lakeuden seutukunnan alueella tehtävä muinaisjäännösten täydennysinventointi, joka toteutettiin kesällä 1997.

Työn mahdollisesti alueen kuntien (Liminka, Lumijoki, Rantsila, Temmes, Tyrnävä) ja Pohjois-Pohjanmaan liiton taloudellinen panos, joka kattoi yhteensä noin kuuden viikon kenttätyöt ja niiden vaatimat jälkityöt inventointikertomusten tekemiseksi. Työn toteutti Huk Mika Sarkkinen. Samana kesänä tehtiin vastaava inventointi myös Raahen seutukunnan alueella. Molempien inventointien valmistelut tehtiin 19.-30.5. Lakeuden osalta maastovaihe jakautui kahtia jaksoille 2.-30.6. ja 6.-17.10. Raportointi tehtiin 27.10.-31.12.1997 ja osin 9.2.1998 muinaisjäännösluettelon 3. osan laadinnan yhteydessä. Urakan ajan allekirjoittanut toimi Pohjois-Pohjanmaan liiton va. Urakan ajan allekirjoittanut toimi Pohjois-Pohjanmaan liiton va. tutkijana, jolle Pohjois-Pohjanmaan museo tarjosi tarvittavat työtilat.

Vaikka Lumijoen osalta inventoinnin tarkoitus oli lähinnä ajantasaistava täydennysinventointi, voidaan inventointia pitää perusinventointina. Ennen inventointia Lumijoelta tunnettiin näet vain viisi kohdetta, joten näiden tarkastamisen ohella ehdittiin hakea myös ennestään tuntemattomia muinaisjäännöksiä. Tuolloin keskityttiin ennen muuta mahdollisten röykkiökohteiden etsimiseen.

Lumijoen osalta inventointi perustuu Museoviraston arkeologian osaston arkistotietoihin, joita täydennettiin PPM:n arkistotiedoilla. Lumijoen kotiseutumuseosta ei esihistoriallista esineistöä tavattu. Ennen inventointia Lumijoelta oli luetteloitu viisi kohdetta, jotka oli tarkastettu Metelinkangasta lukuunottamatta. Lumijoen kohteet 1-3 on tarkastanut Liisa Erä-Esko (1976) ja kohteen 5 Aulis Forss (1978). Kaikki vanhastaan tunnetut kohteet tarkastettiin inventoinnin aikana. Uusia kohteita tavattiin puolenkymmentä, osa epämääräisiä pyyntikuoppa tms. kuoppakohteita. Merkittävimmät uudet kohteet ovat Aunonkankaan röykkiökohde, Korkiakankaan metallikautisella korkeudella oleva asuinpaikkakohde ja Mustosennevan luoteispuolinen mahdollinen asuinpainannekohde.

Maastollisesti Lumijoki on suhteellisen alavaa, alle 50 m merenpinnasta olevaa, aluetta. Leimaa antavia ovat noin 20 m ja hieman sen yläpuolella olevat hiekkakaarrot ja kankaat. Korkeammat mäet noin 25 - 45 metriä merenpinnan yläpuolella ovat kivikkoisia ja suurelta osin niiden korkeimmat kohdat ovat maa-ainesten otossa tuhoutuneet. Vaikka alueelta oli muutamia mainintoja röykkiöistä, ainoastaan yksi säilynyt kohde onnistuttiin löytämään. Lumijoen laaja ulkopalsta sijaitsee Temmeksen ja Kestilän välisen tien varrella. Alue on pääosin jokseenkin tasaista hiekkakangasta ja suota Temmesjoen ja Kärsämänojan varrella. Alueen korkeus merenpinnasta, 75 - 110 m,

vastaa kivikauden korkeuksia, mutta ennestään tunnetun mahdollisen asuinpaikan (Kohde 5) lisäksi alueelta ei löydetty enempää kohteita.

Inventointikertomus noudattaa Museoviraston kuntakohtaista kohdenumeroointia. Luettelo sisältää yhteensä 11 kohdetta. Johdantoa seuraavat yhteenvetoluettelot kunnan kohteista, kohteiden jakautuminen peruskarttalehdille, esineluettelo ja luettelo valokuvista.

Muinaisjäännöskohteista ilmoitetaan aluksi nimi-, luokitus-, sijainti- ja omistajatiedot. Omistajatiedot perustuvat kentällä saatuihin tietoihin. Tämän jälkeen seuraa kohteen kuvaus, jossa kuvataan kohteen sijainti, ympäristö ja alueella tehdyt havainnot. Kuvauksen lopussa ovat ns. tutkimukselliset tiedot eli tiedot aiemmista tutkimuksista, kohteesta tehdyistä löydöistä ja inventoinnin aikana otetuista valokuvista. Jokaista kohdetta seuraa peruskarttaote, josta on ilmoitettu peruskarttalehden numero, nimi ja painovuosi.

Kohteiden muinaisjäännösluokitus on seuraava:

I-luokka: Muinaisjäännös säilytetään sellaisenaan, eikä sitä saa hävittää missään olosuhteissa. Valtakunnallisesti tai alueellisesti merkittävä muinaisjäännös.

II-luokka: Muinaisjäännös on kokonaan rauhoitettu, mutta voidaan tutkimusten jälkeen siirtää joko luokkaan I tai III.

III-luokka: Muinaisjäännös on kokonaan tutkittu tai hävitetty, eikä sen säilyttäminen ole tarpeen. Tutkittujen tietojen perusteella vapaa kohde.

On syytä huomata, että uudet tiedot voivat muuttaa luokitusta ja että tehdyn inventoinnin jälkeenkään kaikkia alueella olevia muinaisjäännöksiä ei tunneta. Koska kaikki muinaisjäännökset ovat automaattisesti muinaismuistolain (295/1963) suojaamia, on kaikkia ennestään tunnettuja tai mahdollisesti löytyviä uusia kohteita koskevilla epäselvissä tilanteissa syytä kääntyä Museoviraston puoleen.

Oulussa 9.2.1998



Mika Sarkkinen

LUMIJOEN ESIHISTORIALLISET KOHTEET

1. Kuukkala	Kiviesineen löytöpaikka. III.
2. Kivikartano	Epäm. kohde, luonnontyötä? III.
3. Linnakangas	Kiviröykkiöitä?, tuhoutunut. III.
4. Metelinkangas	Kiviröykkiöitä?, tuhoutunut. III.
5. Granlund	<u>Mahdollinen asuinpaikka. II/III.</u>
6. Aunonkangas	<u>Kivikautinen asuinpaikka? II.</u>
7. Korkiakangas	<u>Kiviröykkiöitä. II.</u>
8. Mustosenneva NW	<u>Varhaismetallik. as.paikka. II.</u>
9. Isokankaan reuna	<u>Asuinpainanne? II.</u>
10. Jouhiaro	<u>Painanteita. II.</u>
11. Rantaharju	<u>Pyyntikuoppia? II.</u>
	<u>Pyyntikuoppia? II.</u>

KOHTEIDEN JAKAUTUMINEN PERUSKARTTALEHDILLE

2443 06 HIRVINEVA	4 Metelinkangas, 6 Aunonkangas, 8 Mustosenneva NW
2444 01 KARINKANTA	9 Isokankaan reuna, 10 Jouhiaro
2444 04 LUMIJOKI	1 Kuukkala, 2 Kivikartano, 3 Linnakangas, 7 Korkiakangas, 11 Rantaharju
3412 09 JÄRVITALO	5 Granlund

ESINELUETTELO:

Kansallismuseon kokoelmissa olevat esineet:

KM 11266	tuuramainen kiviesine	1 Kuukkala
KM 20431	tuura ja liuskeiskos	5 Granlund
KM 30680:1	kvartsi-iskoksia	4 Metelinkangas
:2	kvartsiitti-iskos	4 Metelinkangas
KM 30681:1	kvartsi-iskos	7 Korkiakangas
:2	palanutta luuta	7 Korkiakangas
:3	kvartsi-kaavin	7 Korkiakangas
:4	kvartsi-iskos	7 Korkiakangas
KM 30682	kvartsi-iskos	8 Mustosenneva NW
KM 30683	hioimen katkelma	9 Isokankaan reuna

VALOKUVAT:

Kuvat on luetteloitu Pohjois-Pohjanmaan museon kuva-arkistoon Pohjois-Pohjanmaan liiton kokoelmana (PPL/PPM:n kuva-arkisto).

Mustavalkokuvat:

NH+numero	kuva-aihe
80	Lumijoki 4 Metelinkangas, hiekkakuopan kaakkoispään pohjoistörmä, mistä kvartseja, kaakosta.
81	Lumijoki 7 Korkiakangas, asuinpaikka-aluetta koillisesta, löydöt KM 30681:1-2 metsänreunassa oikealla olevan männyn tienoilta.
82	Lumijoki 9 Isokankaan reuna, eteläisin painanne aivan etualalla, kaakosta.
83	Lumijoki 9 Isokankaan reuna, eteläisin painanne alhaalta suon reunasta, koillisesta.
84-85	Lumijoki 10 Jouhiaro, panoraama, Jouhiaron länsipuolista hiekkakangasta, pieniä kuopanteita aron ja metsätien välissä, lounaasta.
86	Lumijoki 6 Aunonkangas, läntisempi röykkiö luoteesta.
87	Lumijoki 6 Aunonkangas, itäisempi röykkiö koillisesta.
88	Lumijoki 6 Aunonkangas, kankaan kapeaa lakiharjannetta, keskellä polku, röykkiöt sen oikealla puolen, itäkaakosta.

YLEISKARTTA

LUMIJOKI 1

Kohteen nimi: Kuukkala
 Määrittely ja mj-luokka: Kiviesineen löytöpaikka. III.
 Peruskartta: 2444 04 LUMIJOKI
 Koordinaatit: x = n. 7192 10, y = n. 2558 34,
 z = n. 10
 Kylä, kylänosa: Hirvasniemi
 Tila: Kuukkala
 Rek:No: 5:30
 Maanomistaja: Antti ja Martta Lithovius
 Kuukkalanperä 11
 91980 Lumijoki

Lumijoen kirkosta noin 2,5 kaakkoon, Hirvasojan itäpuoliselta Myllykankaalta, vajaan 100 m nykyisestä päärakennuksesta itäkaakkoon. Kyseinen pieni kangas on varsin kivikkoinen, länsirinteessä on muutamia kookkaita siirtokivilohkareita. Ympäröivät pellot vaihtelevan savikkoisia tai hiekkaisia. Mitään kiinteään muinaisjäännökseen viittaavaa ei paikalta tavattu, kyseessä on ilmeinen irtolöytö. Ellei Vilho Raution paikalta löytämä tuuramainen kiviesine ole paikalleen kirjaimellisesti hukkunut, on se voinut kulkeutua paikalle paljon tekoaikaansa myöhemmin. Jälkimmäiseen tapaukseen voi liittyä aivan löytöpaikan vierellä ollut vanha mylly, jonka jääteitä ei enää juurikaan havainnut.

Länsirinteen lohkarissa olleet jalanjälkiä muistuttavat kolot ovat selvästikin luonnontekoa.

Oppaana paikalla toimi talon isäntä Antti Lithovius.

Kohde tarkastettu: 23.6.1997

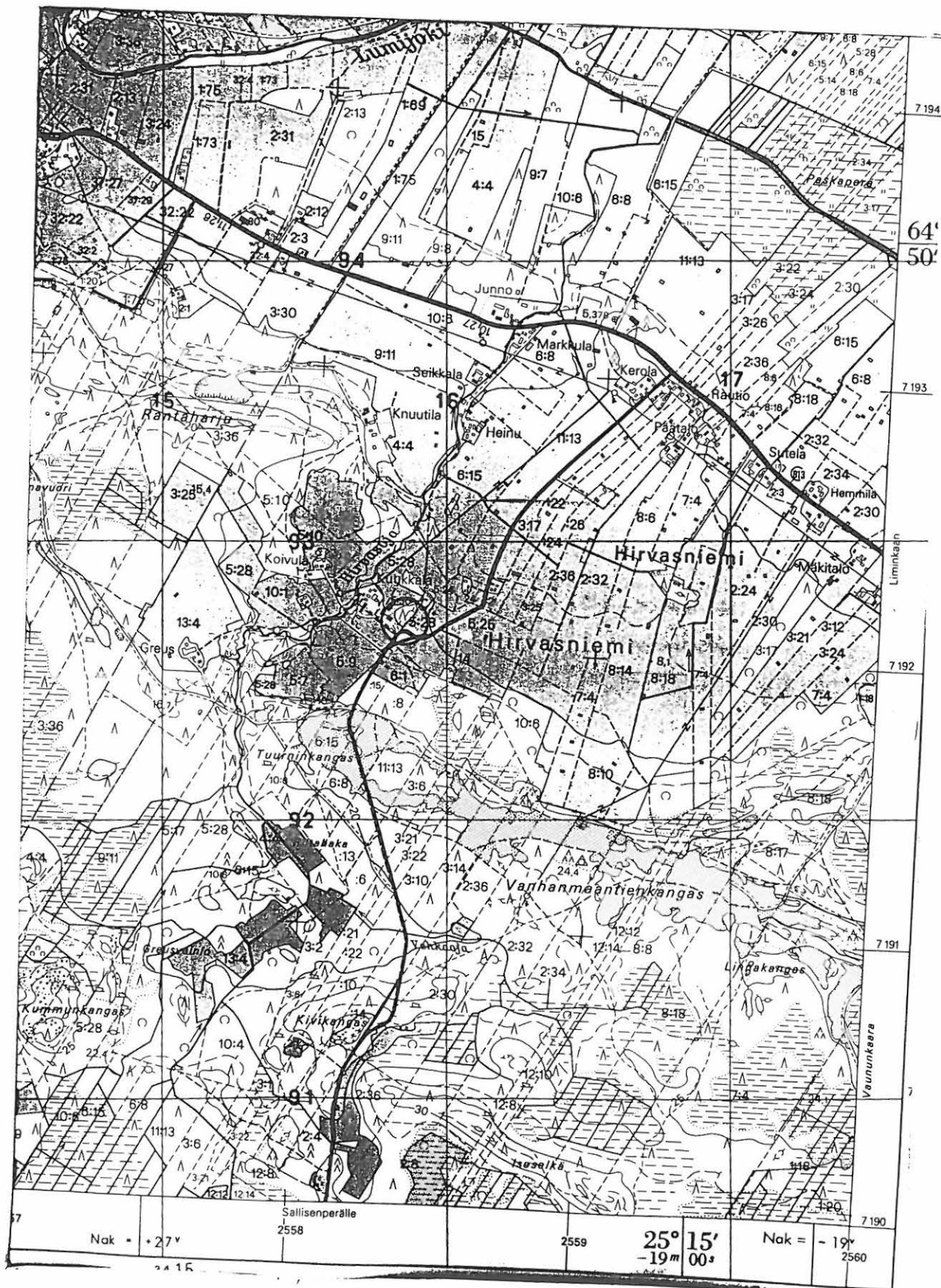
Aiemmat tutkimukset: Inventointi 1976, Liisa Erä-Esko

Aiemmat löydöt: KM 11266, tuuramainen kiviesine

Inventointilöydöt: -

Valokuvat: -

Kartta: Peruskarttaote 2444 04, p. 1981, päälle p. 1988.



2444 04 LUMIJOKI
Lumijoen inventointi 1997, M. Sarkkinen

LUMIJOKI 2

Kohteen nimi: Kivikartano

Määrittely ja mj-luokka: epämääräinen muinaisjäännös,
luonnontyötä?, tuhoutunut. III.

Peruskartta: 2444 04 LUMIJOKI

Koordinaatit: x = n. 7191 55, y = n. 2558 50,
z = n. 20

Kylä, kylänosa: Hirvasniemi

Tila: -

Rek:No: 3:21 tai 3:22

Maanomistaja: Arvi Kylmänen, Lumijoki (1976)

Lumijoen kirkosta noin 3,2 km kaakkoon, Vanhanmaantienkankaan länsiosassa, sen pohjoisreunalla, Sallisenperälle johtavan tien itäpuolella. Alue on nykyisin kaivettu sorakuopaksi. Paikalla ollut kivikartano on tuhoutunut jo 1960-luvulla, jolloin paikalta vietiin kiviä Varjakan aallonmurtajaan.

Kuukkalan (kohde 1) Antti Lithovius kertoi paikalla olleen neljä pienen mökin kokoista siirtolohkareita, joiden mukaan paikka ilmeisesti on saanut nimensä. Röykkiöitä tai muuta ihmisen tekemää paikalla ei tietävästi ole ollut. Kyseistä kohdetta voidaan melkoisella varmuudella pitää luonnonmuodostelma, joka sittemmin on täysin tuhoutunut.

Kohde tarkastettu: 23.6.1997

Aiemmat tutkimukset: Inventointi 1976, Liisa Erä-Esko

Aiemmat löydöt: -

Inventointilöydöt: -

Valokuvat: -

Kartta: -

LUMIJOKI 3

Kohteen nimi: Linnakangas
 Määrittely ja mj-luokka: kiviröykkiöitä? III.
 Peruskartta: 2444 04 LUMIJOKI
 Koordinaatit: 7190-1/2559?
 Kylä, kylänosa: Hirvasniemi
 Tila: -
 Rek:No: 7:4
 Maanomistaja: Jaakko Tornion perikunta, Lumijoki
 (1976)

Lumijoen kirkosta noin 4,3 km kaakkoon, laajan sorakuopan paikalla. Alue on hiekkaisista mäntykangasta ja -harjua, jonka korkeimmat kohdat on kaivettu pois. Aiemman inventoinnin mukaan mahdolliset röykkiöt on hävitetty 1960-1970-lukujen taitteen tienoilla.

Inventoinnin yhteydessä alueen kankaat ja hiekkakuoppien reunat tarkastettiin varsin laajalti, mutta paikalta ei onnistuttu löytämään mitään röykkiöihin saati asuinpaikkaan viittaavaa. Kohdetta voidaan pitää täysin tuhoutuneena.

Kohde tarkastettu: 23. ja 24.6.1997

Aiemmat tutkimukset: Inventointi 1976, Liisa Erä-Esko

Aiemmat löydöt: -

Inventointilöydöt: -

Valokuvat: -

Kartta: -

LUMIJOKI 4

Kohteen nimi: Metelinkangas

Määrittely ja mj-luokka: kiviröykkiöitä. III.
mahdollinen asuinpaikka. II/III.

Peruskartta: 2443 06 HIRVINEVA

Koordinaatit: x = 7187 78, y = 2557 84, z = n. 40
(mahd. asuinpaikka)

Kylä, kylänosa: Hirvasniemi

Tila: -

Rek:No: 8:16

Maanomistaja: -

Lumijoen kirkosta noin 6,4 km eteläkaakkoon, Sallisenperän Papinkankaalta etelään Raaheen johtavalle tielle lähtevän metsäautotien itäpuolella, pohjoisesta lukien ensimmäisen itään lähtevän tienhaarassa, noin 2 km Raaheen johtavan tien luoteispuolella.

Liisa Erä-Eskon saamien tietojen mukaan paikalla on ollut useita kiviröykkiöitä, jotka kuitenkin ovat myöhemmässä soranotossa tuhoutuneet. Aikoinaan alueellisesti suhteellisen korkean kivikkokankaan korkein kaakko-luode-suuntainen harjanne on kokonaan ajettu pois, eikä mahdollisia röykkiöitä paikalta enää löydetty.

Tarkastuksen yhteydessä löydettiin korkeimman kohdan kaakkoispäästä sorakuopan koillisreunan leikkauksesta jokunen kvartsi-iskos ja palanut kivi. Löytökohta sijaitsi uuden rajapyykin itäpuolella vajaan kymmenen metrin matkalla. Löytöpaikan koillispuoliselle soranotosta säästyneelle hakatulle alueelle tehdyistä koekuopista ei kuitenkaan havaittu mitään asuinpaikkaan viittaavaa. Etelässä sorakuoppa rajoittuu aivan viereisen suon reunaan. Paikalla mahdollisesti sijainnut asuinpaikka on kaiketi enimmältään tuhoutunut.

Kohde tarkastettu: 23. ja 25.6.1997

Aiemmat tutkimukset: Inventointi 1976, Liisa Erä-Esko

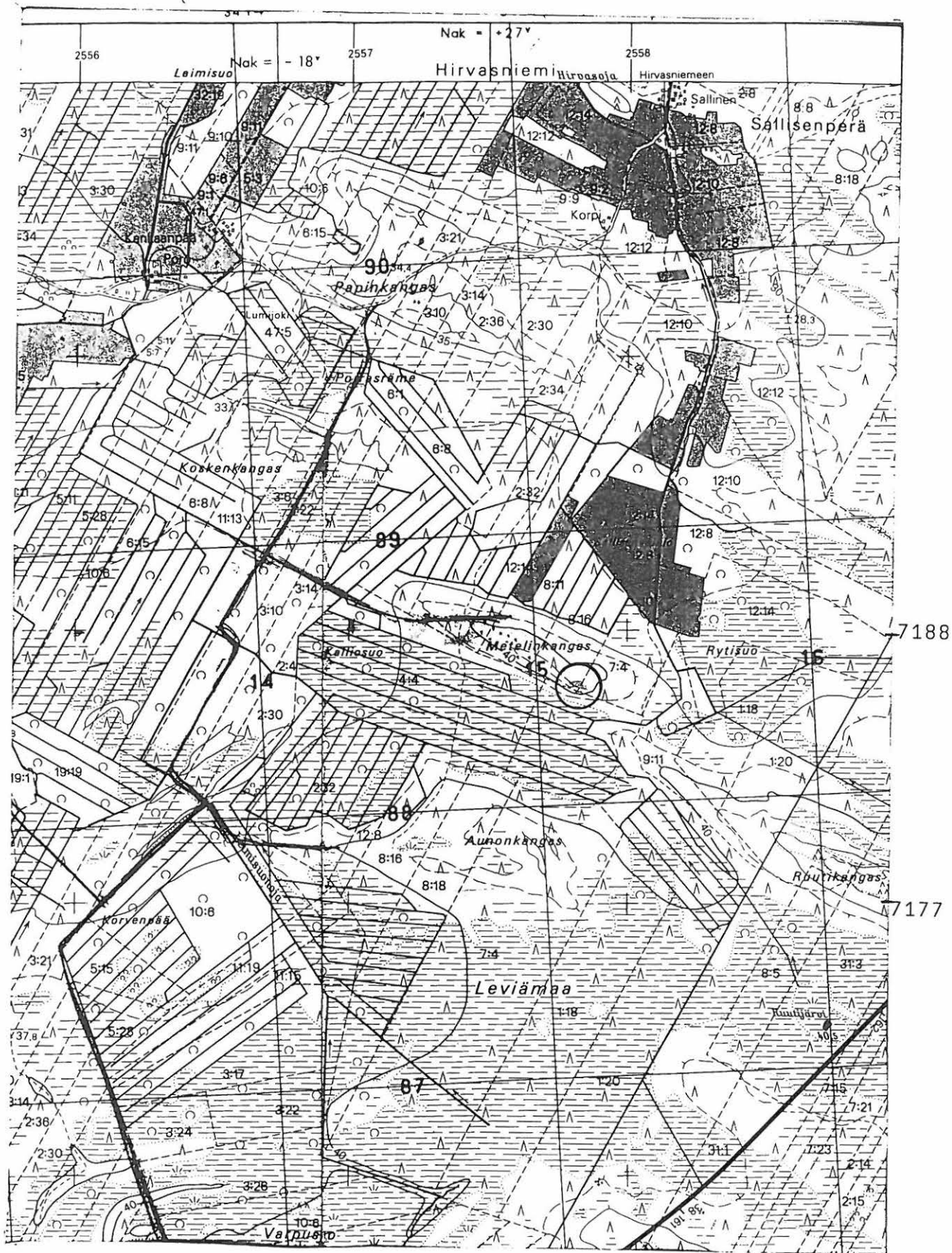
Aiemmat löydöt: -

Inventointilöydöt: KM 30680:1 kvartsi-iskoksia 6 kpl ja
:2 kvartsiitti-iskos(?).

Valokuvat: NM 80 Hiekkakuopan kaakkoispään pohjoistörmä, kvartsiin löytöpaikka, kaakosta.

Kartta: Peruskarttaote 2443 06, p. 1981.

LUMIJOKI 4 Metelinkangas



2443 06 HIRVINEVA

Lumijoen inventointi 1997, M. Sarkkinen

LUMIJOKI 5

Kohteen nimi: Granlund
 Määrittely ja mj-luokka: kivistä asuinpaikka? II.
 Peruskartta: 3412 09 JÄRVITALO
 Koordinaatit: x = 7157 27, y = 3446 51, z = n. 75
 Kylä, kylänosa: Lapinniemi, Kärsämänoja
 Tila: -
 Rek:No: 27:19
 Maanomistaja: Väinö Kemppainen
 91800 Tyrnävä

Lumijoen kirkosta noin 49,5 km kaakkoon, Lumijoen ulkopalstalla, Kärsämänojan länsirannalla, Pispan talosta noin 600 metriä kaakkoon Kissanviihan kohdalla. Alue on hyvin tasaista mäntyä kasvavaa hiekkakangasta. Paikalla olevan kesämökin pihalta on löydetty kivituura ja pian löydön jälkeen tehdyn tarkastuksen yhteydessä sädekiviliuskeen kappale.

Tarkastuksen aikana mökin omistajat eivät olleet paikalla, joten tietoa mahdollisista myöhemmistä havainnoista ei ole. Paikalla ei havaittu mitään kiinteään muinaisjäännykseen viittaavaa. Maanpinta oli näkyvillä vain polkujen ja osin pihan kohdalla, kasvimaat sijaitsevat löytökohdasta ja joesta kauempana, koekuoppia ei tehty. Maastollisesti ja etenkin aiempien löytöjen perusteella kyseessä voi olla asuinpaikka.

Kohde tarkastettu: 26.6.1997

Aiemmat tutkimukset: Tarkastus 1978, Aulis Forss

Aiemmat löydöt: KM 20431, tuura ja sädekiviliuskeen kappale

Inventointilöydöt: -

Valokuvat: -

Kartta: Peruskarttaote 3412 09, p. 1979, päälle. 1990

LUMIJOKI 6

Kohteen nimi: Aunonkangas
 Määrittely ja mj-luokka: kiviröykkiöitä 2 kpl. II.
 Peruskartta: 2443 06 HIRVINEVA
 Koordinaatit: x = 7187 14, y = 2557 26, z = n. 42,5
 Kylä, kylänosa: Hirvasniemi
 Tila: -
 Rek:No: 8:16
 Maanomistaja: -

Lumijoen kirkosta noin 6,9 km etelään, Sallisenperän Papinkankaalta Raahen tielle johtavan metsäautotien itäpuolella, pohjoisesta lukien toisen itään kääntyvän haaran päässä, noin 1,5 km Raahen johtavasta tiestä luoteeseen. Paikalla on laajahko matala kangas, joka kurottuu pitkänä kapeana niemenä kohti länttä. Mäntyä kasvavaa kivikkoista kangasta ympäröivät suot, yksi suolampare rajoittuu itse kankaalle, sen länsiosaan. Lännestä tuleva metsäautotie päättyy pitkän niemekkeen päähän. Kääntöpaikalta lähtevä polku johtaa suoraan röykkiöille, joista itäisempi sijaitsee palstojen 8:16 ja 8:18 rajalla.

Paikalla on kaksi röykkiötä. Lätisempi on harjanteen mukaisesti itä-länsi-suuntainen, sammalen peittämä ja kooltaan noin 6-7 x 4-5 metriä, korkeutta sillä on noin 30 - 40 cm. Korkein kohta sijaitsee röykkiön länsipäässä, itäpäässä on pieni kaivelun aiheuttama kuoppa, muutoin röykkiö on hyvin säilynyt. Itäisempi sijaitsee kuvastusta noin 10 metrin päässä. Sen halkaisija on noin 5 m ja korkeus noin 40 - 50 cm. Röykkiötä on ilmeisesti koneellisesti pukattu etelästä päin, jolloin se nykyisin muodostaa etelään avoimen U:n. Niinpä alkuperäistä muotoa on vaikea päätellä, nyt se on korkeimmillaan pohjoisreunaltaan. Pääosin tämäkin on sammalen peittämä. Kiviaines molemmissa on halkaisijaltaan noin 20 cm olevaa mukulakiveä.

Niemekkeen länsipäässä on pitkänomaista matalaa aitamaista kiveystä, joka tulkittiin luontaiseksi rantakivikoksi.

Kohde tarkastettu: 25.6.1997

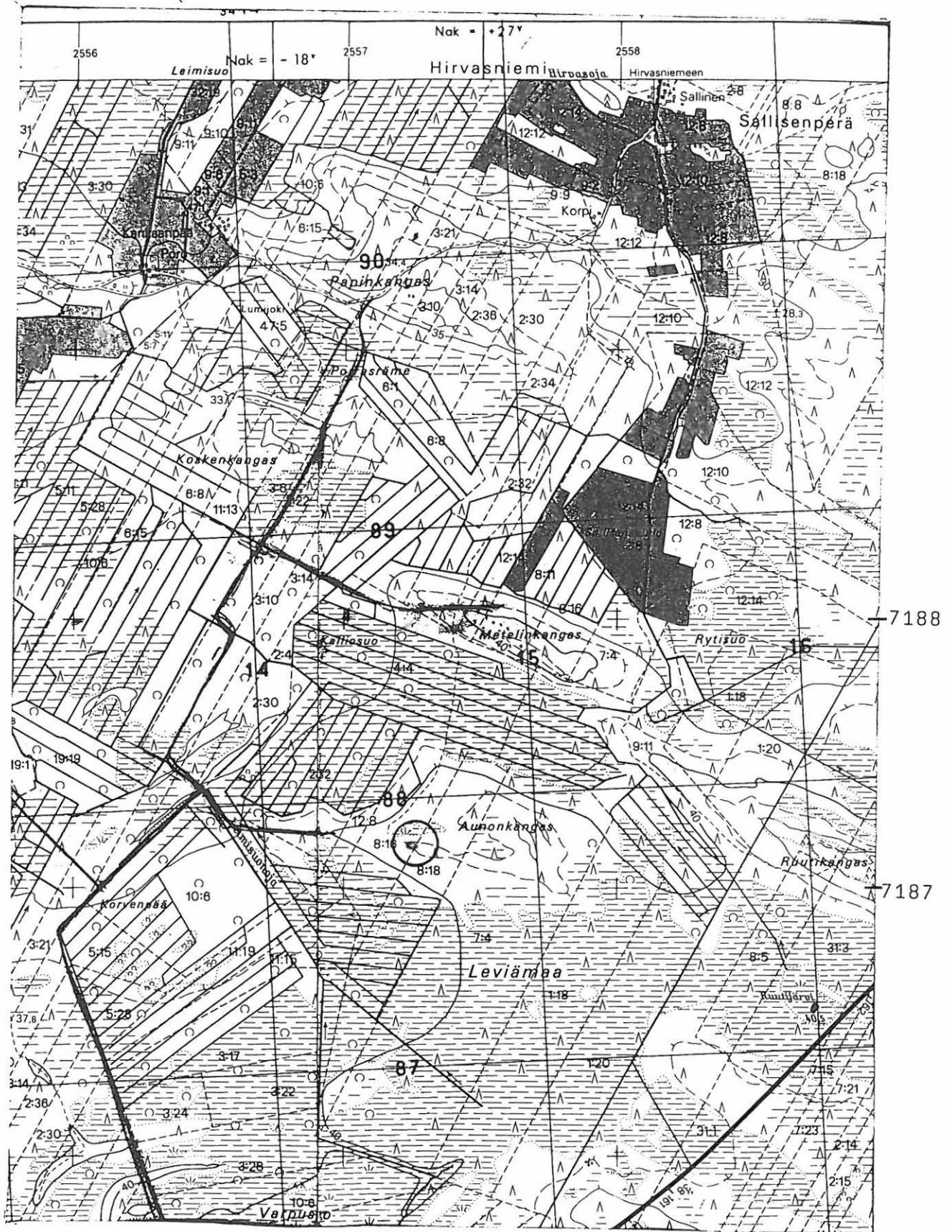
Aiemmat tutkimukset: -

Inventointilöydöt: -

Valokuvat: NH 86 Läntinen röykkiö luoteesta, NH 87 Itäinen röykkiö koillisesta ja NH 88 Kankaan kapeaa lakiharjannetta, keskellä polku, jonka oikealla puolen röykkiöt, itäkangasta.

Kartta: Peruskarttaote 2443 06, p. 1981.

LUMIJOKI 6 Aunonkangas



2443 06 HIRVINEVA

Lumijoen inventointi 1997, M. Sarkkinen

LUMIJOKI 7

Kohteen nimi: Korkiakangas
 Määrittely ja mj-luokka: varhaismetallikaut. asuinpaikka. II.
 Peruskartta: 2444 04 LUMIJOKI
 Koordinaatit: x = 7190 36-52, y = 2555 41 - 59,
 z = n. 25
 Kylä, kylänosa: Lumijoki
 Tila: -
 Rek:No: 1:43
 Maanomistaja: -

Lumijoen kirkosta noin 3,5 km etelään, Miehojärven eteläpuolisen Korkiakankaan lounaisreunalla, kankaan halki kulkevan Ukuranperäntien länsipuolella. Alue on etelään laskevaa kivikkoista moreeni-harjua, jonka rinne on äestetty. Paikka paikoin rinteessä on hiekkaisempia alueita, joista tavattiin asuinpaikkaan viittaavia löytöjä kolmesta eri kohdasta. Kaikki löytökohdat sijaitsevat joksenkiin 25 metrin korkeudella merenpinnasta olevilla rinteen hiekkakohdilla. Palaneita kiviä oli laajemmalla alueella kuin kvartssia.

Löytökohta 1 sijaitsee palstojen 1:43 ja 1:75 rajalla olevista viisarikivistä noin 15 m itäkoilliseen (x = 7190 50, y = 2555 41). Palaneiden kivien lisäksi paikalta löydettiin kvartsi-iskoksia ja palanutta luuta.

Löytökohta 2 sijaitsee edellisestä noin 100 metriä itäkaakkoon, lähes palstan 1:43 keskellä, pienen kartalla näkymättömän kosteikon pohjoispuolella (x = 7190 46, y = 2555 52). Paikalta löydettiin palaneita kiviä ja kvartsi-iskoksia.

Löytökohta 3 sijaitsee edellisestä noin 100 metriä kaakkoon, Ukuranperälle johtavan tien ja siltä länteen kääntyvän metsätien lounaiskulmassa, noin 10 metriä metsätien eteläpuolella (x = 7190 36, y = 2555 59). Paikalta tavattiin palaneita kiviä ja kvartsi-iskoksia.

Kohde tarkastettu: 24.6.1997

Aiemmat tutkimukset: -

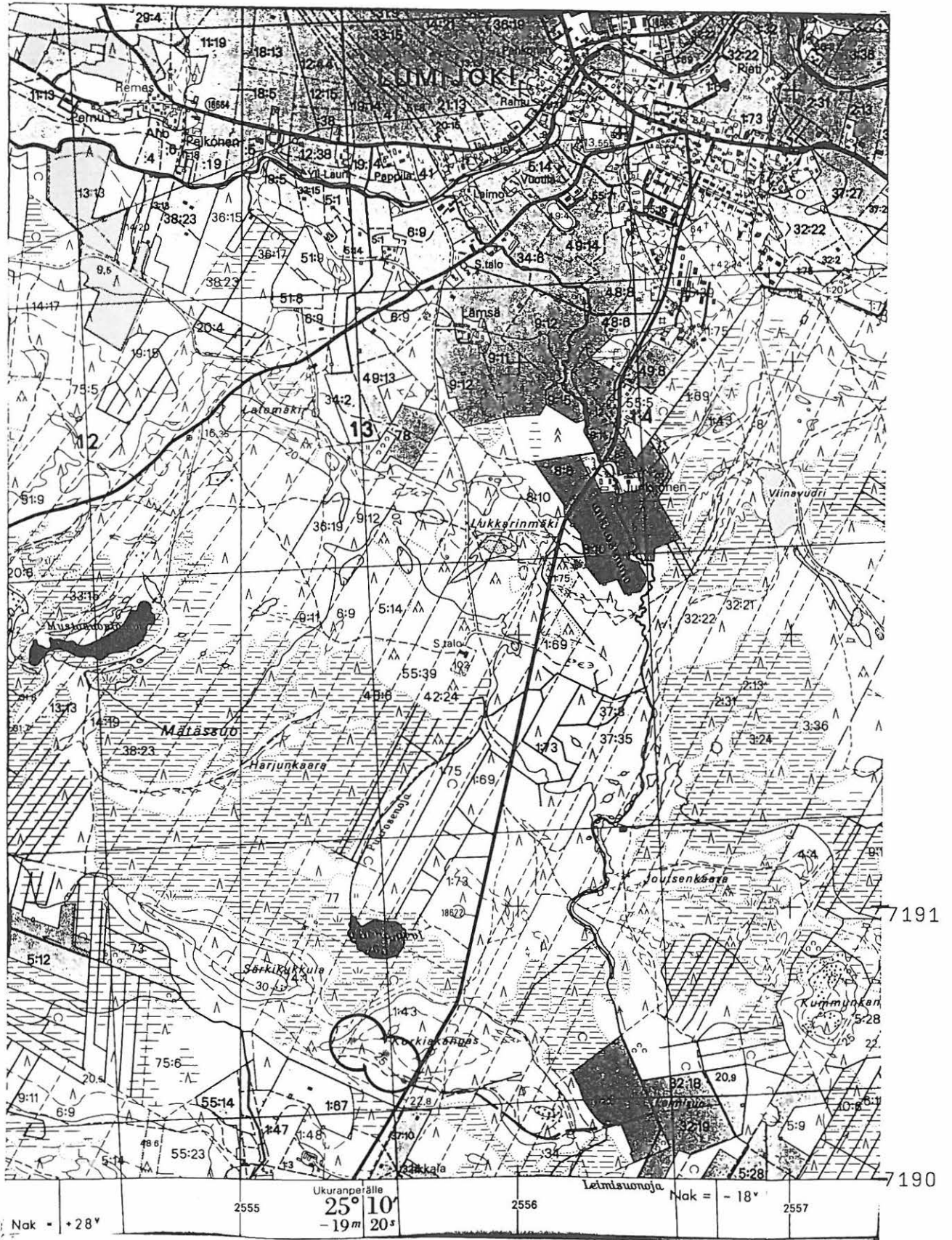
Aiemmat löydöt: -

Inventointilöydöt: KM 30681:1 kvartsi-iskos, :2 palanutta luuta,
 :3 kvartsikaavin ja :4 kvartsi-iskos ja

Valokuvat: NH 81 Asuinpaikkaa koillisesta, löydöt :1-2 metsänreunassa oikealla olevan männyn tienoilta.

Kartta: Peruskarttaote 2444 04, p. 1981, päälle p. 1988.

LUMIJOKI 7 Korkiakangas



2444 04 LUMIJOKI

Lumijoen inventointi 1997, M. Sarkkinen

LUMIJOKI 8

Kohteen nimi: Mustosenneva NW
 Määrittely ja mj-luokka: asuinpainanne(?). II.
 Peruskartta: 2443 06 HIRVINEVA
 Koordinaatit: x = 7184 40, y = 2556 30, z = n. 50
 Kylä, kylänosa: Hirvasniemi
 Tila: -
 Rek:No: 7:4
 Maanomistaja: -

Lumijoen kirkosta noin 9,4 km etelään, Raaheen johtavan tien eteläpuolella olevan sorakuopan eteläreunalla, Mustosennevan luoteisreunalla noin 600 metriä Lumijoen ja Limingan rajasta. Kohde sijaitsee sorakuopan ja nevan väliin jääneellä mäntyä kasvavalla kaistaleella kankaan reunassa. Sen eteläpuolinen nevan reuna on äestetty.

Hieman äestetyt alueen yläpuolelta, paikasta missä metsäkaistale alkaa hieman levetä ja äestysurat koukkaavat loivasti pohjoiseen, tavattiin epämääräinen itä-länsisuuntainen painanne, jonka pituus oli noin 9 metriä ja leveys noin 4 metriä. Syvyyttä painaumalla oli noin 30 cm. Painauman ympärillä oli havaittavissa matala valli. Kohdetta peitti paksuhko sammalkerros. Pienestä painaumaan tehdystä koekuopasta löydettiin palanutta kiveä, likamaata ja kvartsi-iskos. Maaperä kohdassa oli karkeaa soraa, ylempänä kivikkoista moreenia. Läheisistä äestysurista ei tavattu mitään kiinteään asuinpaikkaan viittaavaa. Maastollisesti paikka ei ole asuinpaikkaa ajatellen lainkaan mahdoton, matkaa Limingan Mustosenkankaan jätinkirkolle on matkaa noin 2,2 km.

Kohde tarkastettu: 25.6.1997

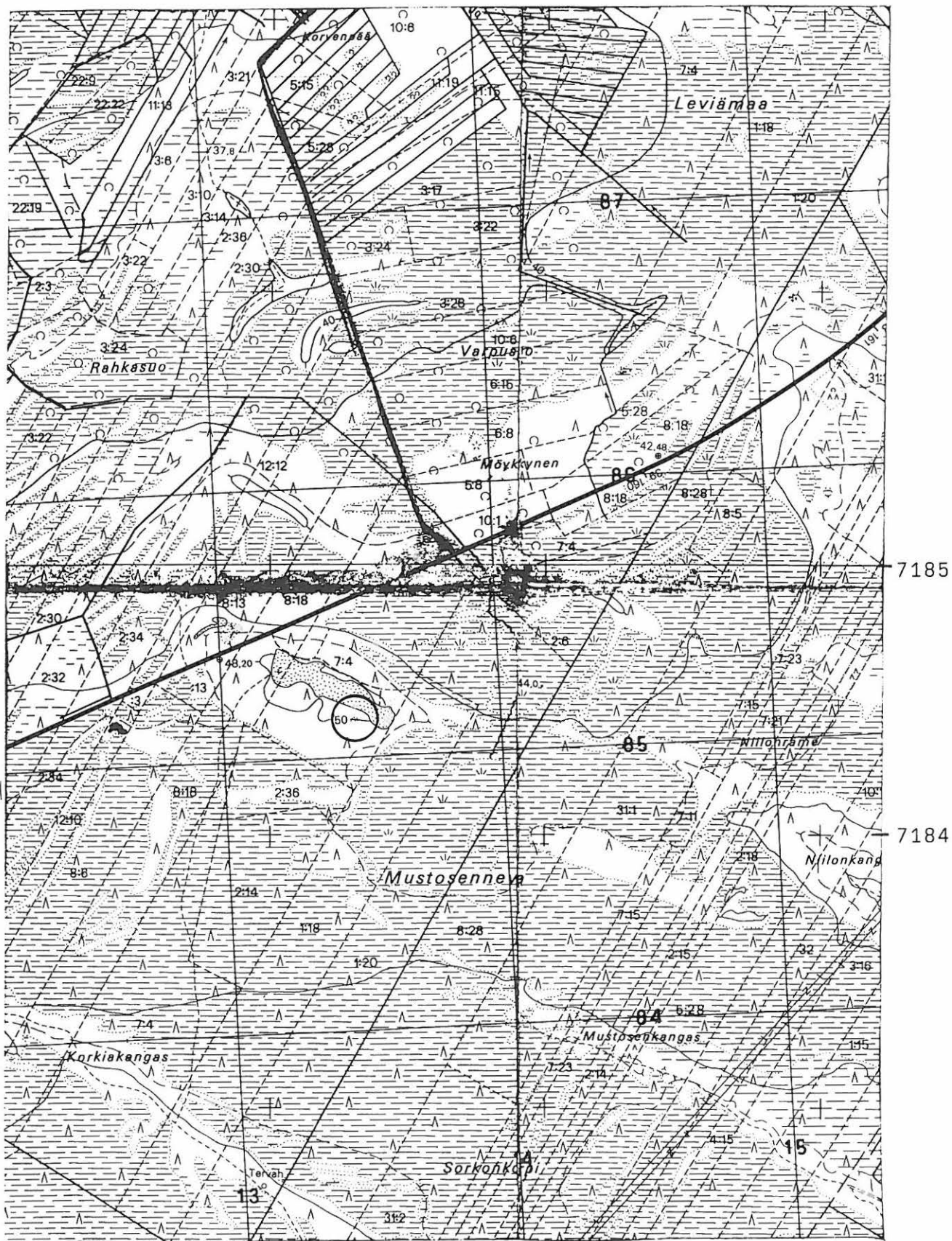
Aiemmat tutkimukset: -

Aiemmat löydöt: -

Inventointilöydöt: KM 30682, kvartsi-iskos

Valokuvat: -

Kartta: Peruskarttaote 2443 06, p. 1981.



2443 06 HIRVINEVA

Lumijoen inventointi 1997, M. Sarkkinen

LUMIJOKI 9

Kohteen nimi: Isokankaan reuna
 Määrittely ja mj-luokka: painanteita, liesien jäänteitä. II.
 Peruskartta: 2444 01 KARINKANTA
 Koordinaatit: x = 7193 36, y = 2548 26, z = n. 22,5
 Kylä, kylänosa: Lapinniemi
 Tila: -
 Rek:No: 13:8
 Maanomistaja: -

Lumijoen kirkosta noin 8,1 km länteen, Siikajoen rajasta runsaat 2 km itään, Isokankaan koillisreunalla olevasta hiekanottopaikasta noin 200 metriä itäkaakkoon. Kohde sijaitsee aivan Isokankaan koillisreunalla ja reunan partaalla. Alue on aaltoilevaa mäntyä kasvavaa järkälen ja sammalen peittämää kivetöntä hiekkakangasta, joka kohteen läheisyydessä on hakattu ja äestetty. Kankaan reuna laskee jyrkästi alas 3 - 4 metriä viereisen Leppäkorven tasalle.

Paikalta tavattiin halkaisijaltaan noin 4 - 4,5 metriä oleva ja noin 50 - 60 cm syvä kuopanne. Se sijaitsee aivan rinteen reunalla niin, että sen suon puoleinen reuna on avoin. Kuopanteen yläosa on äestyskuopan tuhoama. Äestysurassa ei havaittu likamaata tms. ihmisen toiminnasta kertovaa. Kuntan alla oli jokseenkin vastaavanlainen huuhtoutumiskerros kuin muuallakin alueella. Kuopanteen lähellä rinteen yläpuolella tasaisessa maastossa, 2. - 3. rinteensuuntaisessa äestysurassa, havaittiin pari palaneiden kivien keskittymää, ilmeisiä liesiä. Näiden läheisyydestä tavattiin hioinkivi, jonka esihistoriallisuudesta ei kuitenkaan ole varmuutta. Kuvatusta kuopanteesta noin 50 m kaakkoon oli halkaisijaltaan noin 3 metrinen, edellistä matalampi painauma, josta noin 6 - 7 m kaakkoon tavattiin jälleen palanutta kiveä ja hiiltä. Kolmas mahdollinen painauma sijaitsee edellä kuvatusta noin 25 metriä kaakkoon kankaan reunalla. Ensiksi kuvatun kuopanteen ja hiekkakuopan välillä oli pari vanhaa pientä hiekanottokuoppaa.

Kohde tarkastettu: 25.6.1997

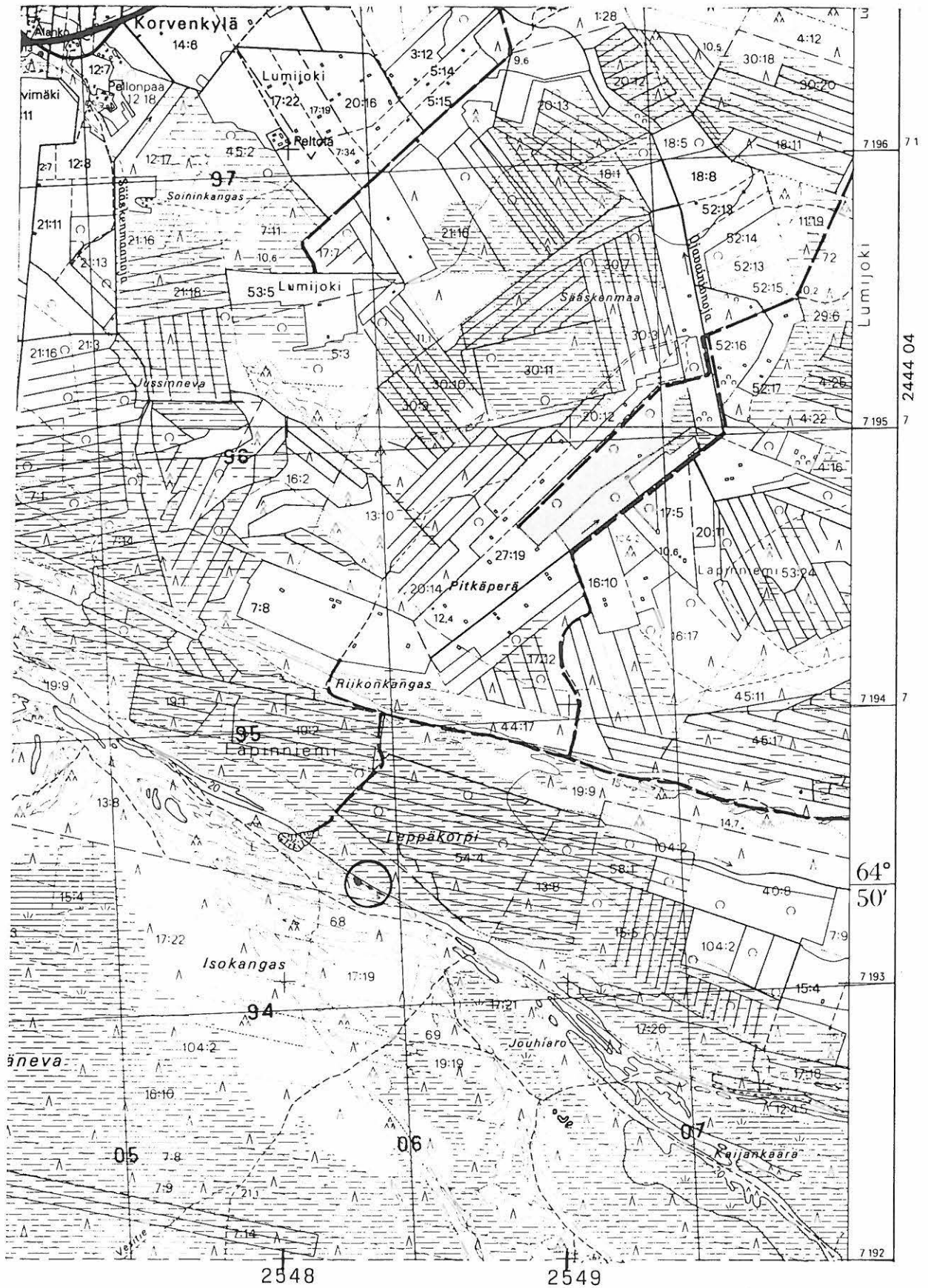
Aiemmat tutkimukset: -
 Aiemmat löydöt: -

Inventointilöydöt: KM 30683, hioinkivi

Valokuvat: NH 82 Etualalla eteläisin painanne, kaakosta;
 NH 83 Sama suon reunasta, alhaalta koillisesta.

Kartta: Peruskarttaote 2444 01, p. 1981, päälle p. 1988

LUMIJOKI 9 Isokankaan reuna



2444 01 KARINKANTA

Lumijoen inventointi 1997, M. Sarkkinen

LUMIJOKI 10

Kohteen nimi: Jouhiaro

Määrittely ja mj-luokka: kuopanteita, pyyntikuoppia? II.

Peruskartta: 2444 01 KARINKANTA

Koordinaatit: x = 7192 80 - 7193 04, y = 2548 55-75,
z = n. 20 - 22,5

Kylä, kylänosa: Lumijoki

Tila: -

Rek:No: 17:21 ja 69

Maanomistaja: -

Lumijoen kirkosta noin 7,9 km länteen, Isokankaan itäpuolisen Jouhiaron länsipuolella mäntyä ja jäkälää kasvavan leveähkön hiekkakaarron reunalla, sen korkeimman kohdan itäpuolella. Kohde sijaitsee kostean Jouhiaron ja sen länsipuolista kangasta kulkevan metsätien välissä, heti metsätien länsipuolella.

Paikalla on ainakin 7 - 8 pienehköä painaumaa, joiden halkaisija on noin 1,5 metriä ja syvyys noin 20 - 30 cm. Painanteiden keskinäinen etäisyys vaihtelee, enimmäkseen se on noin pari kolmekymmentä metriä. Mitään asuinpaikkaan tms. viittaavaa alueelta ei löydetty. Kyse on ilmeisesti iältään tarkemmin määrittelemättömistä pyyntikuopista.

Kohde tarkastettu: 25.6.1997

Aiemmat tutkimukset: -

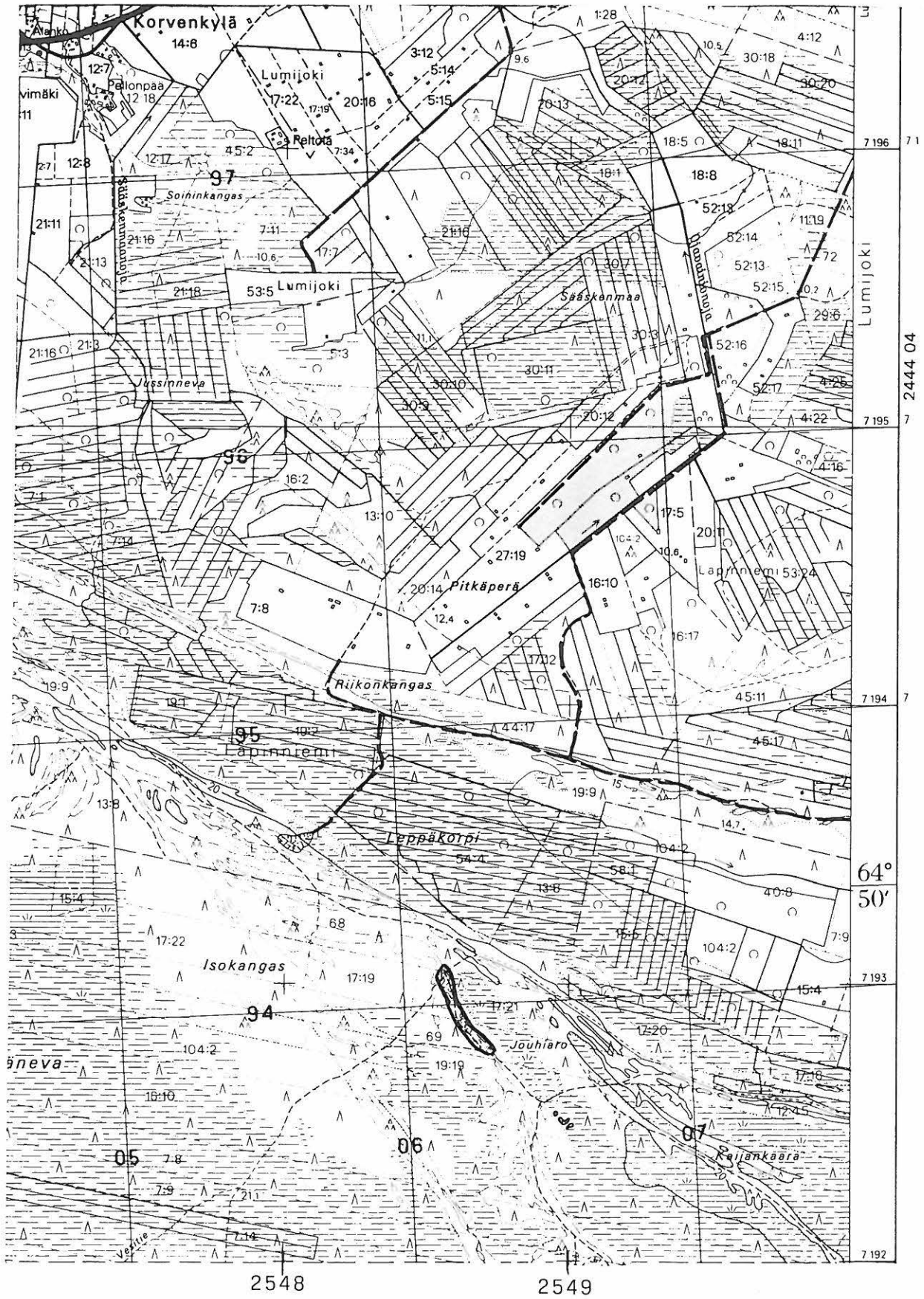
Aiemmat löydöt: -

Inventointilöydöt: -

Valokuvat: NH 84-85 Jouhiaron länsipuolista hiekkakangasta, pieniä kuopanteita aron ja metsätien välissä, lounaasta, panoraama.

Kartta: Peruskarttaote 2444 01, p. 1981, päälle p. 1988

LUMIJOKI 10 Jouhiaro



2444 01 KARINKANTA

Lumijoen inventointi 1997, M. Sarkkinen

LUMIJOKI 11

Kohteen nimi: Rantaharju
 Määrittely ja mj-luokka: kuopanteita, pyyntikuoppia? II.
 Peruskartta: 2444 04 LUMIJOKI
 Koordinaatit: x = 7192 77, y = 2557 58 - 75,
 z = n. 20 - 22,5
 Kylä, kylänosa: Lumijoki
 Tila: -
 Rek:No: 3:36 (ja 3:24)
 Maanomistaja: -

Lumijoen kirkosta noin 1,6 km itäkaakkoon, noin 700 metriä etelään Lumijoen keskustasta, Liminkaan johtavan tien eteläpuolella, Rantaharju-nimisen hiekkaharjun korkeimmalla kohdalla.

Kohteen itäpuolisen kylärajan ja alueen läpi kulkevan metsätien väliseltä alueelta tavattiin yhteensä puolenkymmentä pyöreää painauma, joiden halkaisija vaihtelee noin 1,5 - 2 metrin välillä. Painaumien syvyys on noin 20 - 30 cm. Jäkälän ja sammalen peittämissä kuopanteissa ei voitu havaita likamaata tms. Asuinpaikkaan viittavia havaintoja ei alueelta tehty. Kyseisiä painanteita voidaan pitää lähinnä mahdollisina pyyntikuoppina.

Kohde tarkastettu: 24.6.1997

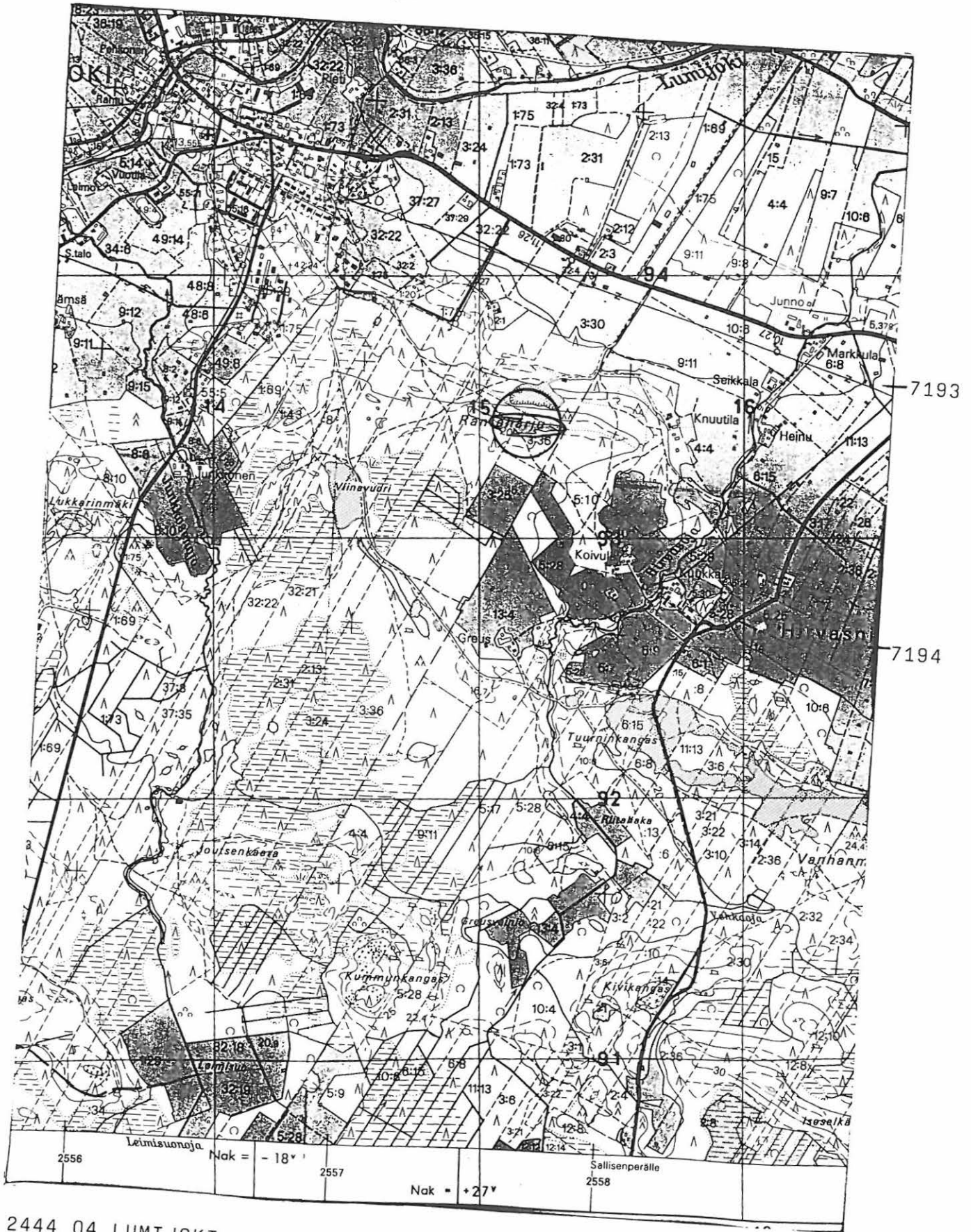
Aiemmat tutkimukset: -

Aiemmat löydöt: -

Inventointilöydöt: -

Valokuvat: -

Kartta: Peruskarttaote 2444 04 LUMIJOKI, p. 1981, päällep. 1988



2444 04 LUMIJOKI
 Lumijoen inventointi 1997, M. Sarkkinen