

Esihist. tsto 41 / 10.7.1981

MV

LUUMÄEN MUINAISJÄÄNNÖSTEN PERUSINVENTOINTI

Timo Miettinen 1980

ESIPUHE

ks. Lemin inv. kert.

KOHDEHAKEMISTO

1	Suo-Anttila, Vaskivuori	kalliomaalaus	s. 6
2	Kokkola, Muuraisvuoret	kalliomaalaus	7
3	Pukkila, Kalamaniemi	kalliomaalaus	8
4	Inkilä	kalliomaalaus	9
5	Inkilä, Siliävuori	kalliomaalaus	10
6	Pukkila, Kalamaniemi b	kalliomaalaus ?	11
7	Iihola, Juurikas	kivikehä	12
8	Anjala, Nuottasaari	taltta	14
9	Lakkala, Revonmäki	liuskekärjen katkelma	15
10	Suo-Anttila, Ahola	tasataltta	16
11	Suo-Anttila, Karpaniitty	taltta	17
12	Suo-Anttila	kivikirves	19
13	Luumäki	kivi	19
14	Ellonen	rautakuonan palanen	20

ESINEHAKEMISTO

KM 5073	kivikirves	LUUMÄKI	12
KM 1188	rautakuonan palanen	LUUMÄKI	14
KM 16311	taltta	LUUMÄKI	8
KM 18051	liuskejärjen katkelma	LUUMÄKI	9
KM 19804	tasataltta	LUUMÄKI	10
Viipurin museo G 86631	kivi	LUUMÄKI	13
Luumäen museo ?	taltta	LUUMÄKI	11

KOHTEIDEN JAKAUTUMINEN KARTTALEHDITTÄIN

peruskartta	kohde
3131 02	9
3131 09 PENŦTI	3, 4, 6
3131 11 LUUMÄKI	7
3131 12 HUUHŦSALO	2, 8
3132 04 VIUHKOLA	5
3133 02 SUO-ANTTILA	1, 10, 11

KIINTEÄT MUINAISJÄÄNNÖKSET

LUUMÄKI 1

VASKIVUORI

Kalliomaalaus. I.

kl. Suo-Anttila

tl. Rantanen 1:98

om. Matti Rantanen

peruskartta 3133 02 SUO-ANTTILA

x= 6751 70, Y= 545 28, z= 58,5

Valok. 1, negat.

T. Miettinen 1980

Kalliomaalaus sijaitsee Elkiänjärven itäpäässä olevan Vaskivuori-Nimensen rantakallion seinämässä. Vaskivuori on osaksi suoraan veteen putoava, pitkähkö ja melkein suora kaakko-luode-suuntainen kallioselänne. Seinämässä on punaväriä kolmessa kohdassa. Kallion keskipaikkeilla olevan vesirajametsikön luoteispuolella on vaaleassa kohdassa n. 1,5:n metrin korkeudella värijälkiä n. 60 cm:n alueella (valok. 1) mutta niistä ei hahmotu enää mitään kuvioita.

Seinämän kaakkoispäässä, suuren v-muotoisen halkeaman oikealla puolella on ulospäin työntyvässä kalliossa n. metrin korkeudella suurikokoinen n. 54 cm korkea ihmishahmo, jonka pengasmainen pää erottuu osittain Tikku-ukko erottuu yleensäkin hyvin heikosti tummahkossa kallio pinnassa.

Ihmishahmosta parikymmentä metriä kaakkoon, pienen vesirajametsikön oikealla puolella on kalliossa hyllymäinen halkeama, jonka alapuolella n. 70 cm:n korkeudella erottuu muutama punaväriäiskä vaaleassa kalliopinnassa. Mitään kuviota eri niistä hahmotu.

LUUMÄKI 2

MUURRAISVUORET

Kalliomaalaus. I.

kl. Kokkola

tl.

tm. K. Lindborg, os. Kivimäent. 7, Hki 67

tl.

tm.

peruskartta 3131 12 HUUHTSALO

x= 6763 01, y= 532 86, z= 77,2

valok. 2, negat

E. Miettinen 1980

Kalliomaalaus sijaitsee Kivijärven länsipäässä Kotkanselän länsirannalla kohoavassa Muurraisvuoret-nimisessä rantakalliossa. Kallio on kaakko-luode-suuntainen suoran veteen putoava seinämä, jonka laella kasvaa männikköä.

Kallio on pystysuora, vaaleapintainen ja siinä on muutamia kalliomaalauksille otollisia paikkoja, sateelta suojattuja pieniä lipanalaisia hyllykköjä. Paras paikka on aivan seinämän keskellä ja siitä löytyykin kaunis pieni veneenkuvakin (valok. 2). Maalaus on n. 2 m:n korkeudella vedenpinnasta pienen kallionhalkeamassa kasvavan koivun oikealla puolella. Veneenkuvan pituus on 38 cm ja siinä erottuu miehistöviiva. Veneen vasemmassa päässä on ilmeisesti hirvenpää korvineen - nokka on siinä määrin taipunut, että se kuvaa varmaan hirven päätä ja sen yläpuolella olevat viivat esittävät taipuneisuutensa perusteella ennemminkin korvia kuin kahta ihmistä.

Vaikka kalliossa on vain yksi kuvio on valitettavaa, että kallion laelle tullaan rakentamaan kuvila kallion reunassa olevinen suoja-aitoineen. Se on valitettavaa myös maisemallisessa mielessä - kalliomaalaukset kuuluvat alkuperäisen ja kokkemattoman erämaaluonnon yhteyteen.

LUUMÄKI 3

KALAMANIEMI

Kalliomaalaus. I.

kl. Pukkila

tl. 1:44

om. Urko Karhu, os. Taavetti

peruskartta 3131 09 PENETTI

x= 6767 96, y= 520 38, z= 76,5

valok. 3, negat.

T. Miettinen 1980

Kalliomaalaus sijaitsee Tuhtiaisen itäpäässä olevan Kalamaniemen län-
sirannalla. Kallio, jonka seinämässä maalaus on, on pienen matkan pääs-
sä rantaviivasta, tervalepikön takana (valok. 3).

Kalliossa on mennerjään hioma kourumainen syvennys, jonka pinta on ai-
van sileä. Siinä erottuu suunnilleen rinnan korkeudella vene, jonka pä-
lä on ihmishamo. Näitten vasemmalla puolella on tuhoutunutta kuviota,
jokaa saattaa esittää hirveä. Sen alla on vielä pieni ihmistä esittä-
vä kuvio. Alueen, jossa on punaväriä, halkaisija on n. 70 cm

Löytäessäni maalauksen oli se miltei kokonaisuudessaan jäkälän peitos-
sa, mikä selittää osittain sen, ettei läheisen huvilan väki ollut maa-
lausta huomannut. Kallion juurta maalauksen vieressä on kyllä käytetty
polttopuuvarastona.

LUUMÄKI 4

INKILÄ

Kalliomaalaus. I.

kl. Inkilä

tl.

om: Mäkelä

peruskartta 3131 09 PENTTI

x= 6769 24, y= 520 10, z= n.79

valok. 4. negat.

T. Miettinen 1980

Kalliomaalaus sijaitsee Tuhtiaisen itätannalla, pienen itään työntyvän Rantalahden eteläpuolella kohoavassa kalliossa. Kallio, jossa maalaus on, on aivan vaatimaton ja se sijaitsee melko huomaamattomasti parikymmentä metriä rantaviivasta saunarakennuksen ja rantapuuston takana.

Kallio on rapakiveä ja se on lohkeillut ja rapautunut melko pakasti. Maalauksen oikealla puolella on syvä kiillamainen rapautuma ja se pinta, jossa on punaväriä, on pinnaltaan rapautunut niin, että muistuttaa hieman halkeillutta savipeltoa.

Kiillamaisen syvennyksen vasemmalla puolella on ilmeisesti ollut suurikokoinen kuvio, jonka rapautuminen on hävittänyt. Se tulee ennenpitkää häviämään lopullisesti - monet lohjenneet pintaosat, joissa on punaväriä, liikkuvat. Tämän alueen vasemmalla puolella n. 1,5 m:n päässä erottuu kallion pinnassa hyvin heikosti pieni kädet yläviistoon ojennettuna kuvattu ihmishahmo. (valok. 4).

LUUMÄKI 5

SILIÄVUORI

Kalliomaalaus. I.

kl. Inkilä

tl. 1:49

om.

peruskartta 3132 04 VIUHKOLA

x= 6770 79, y= 519 26, z= 76,5

valok. 5, negat.

T. Miettinen 1980

Kalliomaalaus sijaitsee Virmojärven itärannalla olevan Siliävuoren pohjoispäässä, jossa metsän takana oleva kallioseinä työntyy vesirajaan (valok. 5).

Tällä kohden on pystysuorassa kalliossa kaksi paljasta, rantapuista vaapaata kohtaa. Pohjoisemmassa kohdassa erottuu kallion pinnassa pienikokoinen ihmishahmo n. 1,8 m:n korkeudella. Siitä parikymmentä metriä oikealle on kallion pinnassa osittain tervaleppien takana kuvioita, joista erottuu ainakin kaksi horisontaalia, hieman aaltoilevaa viivaa, joiden ylöspäin kaartuvat kärjet ovat ristikkäin. Niiden yläpuolella on pitkähäkö pystysuota viiva.

LUUMÄKI 6

KALAMANIEMI b.

Kalliomaalaus ?

kl. Pukkila

tl. 1:44

om.

3131 09 PENTTI

x= 6767 48, y= 520 58, z= 76,5

valok. 6, negat.

T. Miettinen 1980

Kalamaniemen eteläisimmässä, Kalamasalmeen pistävässä niemekkeessä on jyrkkä, lounaisreunaltaan suoraan veteen putoava seinämä, jonka alareunassa on hyllymäinen uloke vaakasuoran halkesaman päällä. Ulokkeen alareunassa on vaaleahkossa kallippinnassa punertavia viiruja ja läikkiä, jotka ovat ilmeisesti suurimmaksi osaksi hematiittia (valok. 6).

Kuitenkin alueen keskipaikkeilta hieman oikealle räyttää muutama punaväri muodostavan ikäänkuin kaksi osin päällekkäistä ihmishahmoa, pienikokoista alkeellista "tikku-ukkoa".

Kallion pinnan puhdistus jäkälästä ei auttanut asiaa, sillä aurinko paistoi kohtisuoraan kallioon, eikä häikäisyn takia voinut tehdä luotettavia havaintoja. Olisi tehtävä joskus uusi käynti paikalla valoisin pilvipoudan vallitessa. Vaikka paikka onkin sopiva ja kalliomaalausia tunnetaan lähettyviltä, on Kalamaniemi b:n kohdalla toistaiseksi pölyttävä olettamuksesta.

LUUMÄKI 7

JUURIKAS

Soikea kivikehä. Historiallinen aika ? II-III ?

kl. Iihola

tl. i:114

om. Kauko Juurikas

peruskartta 3131 11 LUUMÄKI

x= 6759 16, y= 532 46, z= 110

valok. - negat. -

O. Keskitalo 1969

Latomus sijaitsee vanhan ja uuden Savitaipaleen tien välillä, kuusimetsää kasvavalla hiekkakankaalla. Soikean kehän pituus on n. 9-10 m, leveys 4,5-5 m. Luteissa ja kaakossa olevat päätykivet ovat suuria luonnonkiviä, kehäkivet pieniä.

Ko. ladelma ei muistuta mitään tunnettua muinaisjäännöstyyppiä eikä sitä voida rinnastaa luontevasti esim. mihinkään rautakautiseen hautaustyyppiin. Näin ollen se lienee - kuten paikan tarkastaja, O. Keskitalo, totesikin - esim. paimenten ajankulukseen tekemä. Muinaisjäänökseksi sitä tuskin kannattaa missään mielessä mainita. Totean näin, vaikk*en onnistunutkaan löytämään latomusta erittäin tiheän metsän ja iltahämärän vuoksi.

== RIOLÖYDÖT

LUUMÄKI 8

NUOTTASAARI

Taltta KM 16311

kl. Anjala

tl. Nuottasaari

om. Matti Haaranen os. Tervastie 4, 57320 Savonlinna 23

peruskartta 3131 · 12 HUUHTSALO

x= 6760 20, y= 535 90, z= 74,9 (vedenpinnan alta

T. Miettinen 1980

Taltta on löytynyt Kivijärven Haimilanselän eteläpäässä olevan pienen kaksiosaisen Nuottasaaren itäkärjestä. Saari on kivikkoinen, moreenipohjainen ja sen matalampi itäpää on mäntyä kasvavaa.

Evl. Haaranen löysi esineen sattumalta. Hän kahlaili matalalla hiekkarannalla yhtenä lämpimänä iltana kesällä 1964 saaren itäkärjessä ja poimi pieniä viehättäviä kiviä pohjasta. Äkkiä hänen silmiinsä sattui saaren itäkärjen kaakkoisrannalla veden alla säännölliseltä näyttävä esine. Taltta oli puolittain hiekasta esiintyntyneenä n. 30 cm:n syvyydessä. Haaranen arveli, ilmeisesti aivan oikein, että rantajäät olivat kääntäneet sen esiin. Taltta saattaa olla kivikautinen vesiuhuri.

LUUMÄKI 9

REVONMÄKI

Liuskekeihäänkärjen katkelma KM 18051

kl. Lakkala

tl. Revonmäki

om. Aarne Lyytikäinen, os. Peltola, Kouvola

peruskartta 3131 02

x= 6759 94, y= 509 36, z=

O. Keskitalo 4979

Liuskekärjen katkelma on löydetty Lakkalan kylän Revonmäen tilan Ranta
niitty-nimisestä pellostä. Löytöpaikka on talosta 600 m koilliseen ja
Virran rannasta n. 100 m lounaaseen, tarkemmin sanottuna talon tilus-
tiestä n. 20 m luoteeseen ja tien päässä pellon reunassa olevasta la-
dosta n. 30 m samaan suuntaan. Maa on paikalla hiekansekaista, melko
tasaista. Pellossa ei erottunut merkkejä asuinpaikasta.

LUUMÄKI 10

AHOLA

Pohjalainen tasataltta KM 19804 (dep. Olavi Suo-Anttilalle, Kaliforniaan)

kl. Suo-Anttila

tl. Ahola 1:15

om. Lahja Suo-Anttila

peruskartta 3133 02 SUO-ANTTILA

x= 6752 48, y= 543 56, z= 65

Taltta on löydetty n. 130 m talosta länsi-luoteeseen, Harjunahon sivussa olevasta pellostä. Paikka oli viljalla, joten en päässyt tarkastamaan sitä. Maaperä näytti olevan hiekkaa. Taltan on löytänyt Taavi Suo-Anttila parikymmentä vuotta sitten ja Oaavi S-A. on käyttänyt sen museovirastossa. O.S-A:n mukaan paikalta on muitakin kiviesineitä, jotka eivät ole tallessa.

O.S-A:n mukaan on talosta pohjoiseen sijaitsevan suon lounaisreunasta löydetty mutaan otettaessa jalas, joka on kuitenkin jätetty paikoilleen. Löytöpaikan koordinaatit ovat: x= 6752 76, y= 543 94, z= 56-57,5

LUUMÄKI 11

KARPANIITTY

Taltta, (Luumäen museo ?)

kl. Suo-Anttila

tl. Ahola 1:15

om. Lahja Suo-Anttila

peruskartta 3133 02 SUO-ANTTILA

x= 6752 92, y= 543 18, z= n. 61-62

T. Mieltinen 1980

Käydessäni Suo-Anttilan Aholan talossa antoi talon emäntä minulle taltan, jonka hänen miehensä Taavi Suo-Anttila on löytänyt 60-luvun alussa Salajärven ja Reijokankaansuon välisellä kannaksella olevalta hiekkaiselta peltokumpareelta ns. Karpaniityltä. Paikka on länteen antavaa hiekkaista peltorinnettä, jonka maaperää en päässyt viljan vuoksi tutkimaan. Lahja Suo-Anttila väitti, että paikalta on löydetty aseampia esineitä mutta vain tämä oli tallessa. Siis sama tilanne kuin talon länsipuolella olevalla Harjunahon pellolla (ks. LUUMÄKI 10).

Lahja Suo-Anttila lausui toivomuksen, että taltta palautettaisiin Luumäen kotiseutumuseoon.

PAIKALLISTAMATTOMAT IRTOLÖYDÖT

LUUMÄKI 12

SUO-ANTTILA

Kivikirves KM 5073

kl. Suo-Anttila

peruskartta 3133 02 SUO-ANTTILA

Kirves on löydetty Suoanttilan kylän Hepokankaan pellosta, Urpalanjoen vesistön lähteiltä.

Kyselin kylältä ko. paikkaa mutta sitä ei tunnettu. Eikä ihme, sillä esine on tullut Kansallismuseoon 1908 kaupp. C.H. Lampenilta.

LUUMÄKI 13

LUUMÄKI

Kivi, Viipurin museo G 86631 109

Löydetty Luumäeltä 1908.

LUUMÄKI 14

ELLONEN

Rautakuonan palanen, KM 11188

kl. Ellolankylä

tl. Heikkilä ?

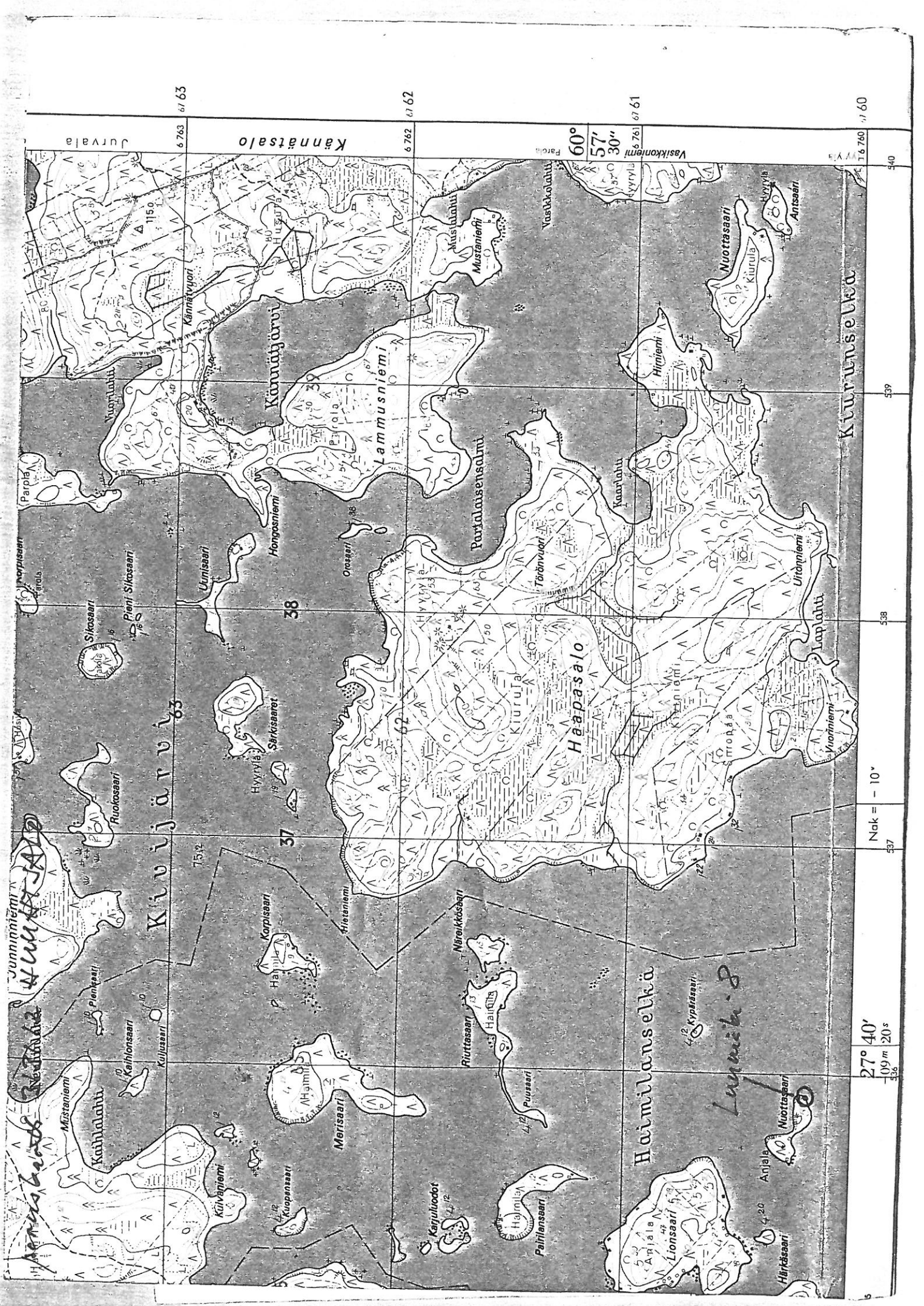
peruskartta 3131 09 PENTTI

Rautakuonan palanen on peräisin Ellosen kylästä Ala-Kivijärven pohjoispuolelta eräästä kummusta, jossa palan lähettäjän, Ville Laapakser mukaan oli suuret määrät rautakuonaa. Paikkakuntalaiset eivät L:n mukaan tiedä alueella olleen sulatusuunia.

Löytö on vuodelta 1940 ja löytäjä on kuollut 1957. En saanut muuta selvitystä asiaan kuin sen, että Laapas on asunut tuolloin Heikkilän talossa mutta eihän löydön tarvitse olla ko. tilan maalta. Kuoanpalalla on tuskin mitään tekemistä rautakauden ja esihistorian yleensä kanssa.

LUUMÄEN KIINTEÄT MUINAISJÄÄNNÖKSET 1980

1. VASKIVUORI
Kalliomaalaus. Kivi/pronssikausi. I.
kl Suo-Anttila, tl Rantanen 1:98, om. Matti Rantanen, os. Suo-Anttila,
Luumäki
peruskartta 3133 02 SUO-ANTTILA
x= 6751 70, y= 545 28, z= 58,5
Kalliomaalaus sijaitsee Elkiänjärven itäpäässä olevan Vaskivuori-nimi-
sen rantakallion seinämässä. Vuoren kaakkoispäässä on suurikokoinen
ihmishahmo, rengaspäinen tikku-ukko ja punaväriä erottuu kahdessa muus-
sa kohdassa.
T. Miettinen 1980
2. MUURAISVUORET
Kalliomaalaus. Kivi/pronssikausi. I.
kl Kokkola, tl om Kaarlo Lindborg, Kivimäentie 5,
00670 Helsinki 67
peruskartta 3131 12 HUUHTSALO
x= 6763 01, y= 532 86, z= 77,2
Kalliomaalaus sijaitsee Kivijärven länsipäässä, Kotkanselän länsiran-
nalla kohoavassa Muuratvuori -nimisessä rantakalliossa. Kallion kaski-
paikkeilla pieni veneenkuvaa.
T. Miettinen 1980
3. KALAMANIEMI
Kalliomaalaus. Kivi/pronssikausi. I.
kl. Pukkila, tl 1:44, om Urho Karhu, os. Taavetti
peruskartta 3131 09 PENTTI
x= 6767 96, y= 520 38, z= 76,5
Kalliomaalaus sijaitsee Tuhtiaisen itäpäässä olevan Kalamaniemen
länsirannalla. Kallio, jonka seinämässä maalaus on, on pienen matkan
päässä rantaviivasta, tervalepikön takana. Pienikokoisessa maalaukses-
sa erottuu vene, ihminen ja mahdollisesti hirvi.
T. Miettinen 1980
4. INKILÄ
Kalliomaalaus. Kivi/pronssikausi. I.
kl Inkilä, tl om Mäkelä
peruskartta 3131 09 PENTTI
x= 6769 24, y= 520 10, z= n.79
Kalliomaalaus sijaitsee Tuhtiaisen itärannalla, parikymmentä metriä
rantaviivasta kohoavan kallioseinämän juurella. Rapakivikallion loh-
keamisen vuoksi on kalliomaalaus tuhoutunut yhtä ihmishahmoa lukuun-
ottamatta.
T. Miettinen 1980
5. SILIÄVUORI
Kalliomaalaus. Kivi/pronssikausi. I.
kl. Inkilä, tl 1:49, om
peruskartta 3132 04 VIUHKOLA
x= 6770 75, y= 519 28, z= 76,5
Kalliomaalaus sijaitsee Virmojärven itärannalla olevan Siliävuoren
pohjoispäässä, jossa seinämä työntyy vesirajaan. Kalliossa erottuu
ainakin ihmishahmo ja aaltoviivoja.
T. Miettinen 1980



Jurvala

6 763 61 63

Kannätsalo

6 762 61 62

60°

57' 30"

6 761 61 61

Vaskkonniemi
Kyyriä

6 760 61 60

540

Kaurunselkä

539

538

Nak = - 10°

537

27° 40'

- 09 m 20 s

536

Handwritten: Junninniemi
Lymnisk 8

Kivijärvi

Haimilanselkä

Handwritten: Lymnisk 8

Nuottasaari

Anjala

Hilriksaari

4,20

Nuottasaari

4,20

Hilriksaari

4,20

Nuottasaari

4,20

Hilriksaari

4,20

Nuottasaari

4,20

Hilriksaari

4,20

Nuottasaari

4,20

Hilriksaari

4,20

Nuottasaari

4,20

Hilriksaari

4,20

Nuottasaari

4,20

Hilriksaari

4,20

Nuottasaari

4,20

Hilriksaari

4,20

Nuottasaari

4,20

Hilriksaari

4,20

Nuottasaari

4,20

Hilriksaari

4,20

Nuottasaari

4,20

Hilriksaari

4,20

Nuottasaari

4,20

Hilriksaari

4,20

Nuottasaari

4,20

Hilriksaari

4,20

Nuottasaari

4,20

Hilriksaari

4,20

Nuottasaari

4,20

Hilriksaari

4,20

Nuottasaari

4,20

Hilriksaari

4,20

Nuottasaari

4,20

Hilriksaari

4,20

Nuottasaari

4,20

Hilriksaari

4,20

Nuottasaari

4,20

Hilriksaari

4,20

Nuottasaari

4,20

Hilriksaari

4,20

Nuottasaari

4,20

Hilriksaari

4,20

Nuottasaari

4,20

Hilriksaari

4,20

Nuottasaari

4,20

Hilriksaari

4,20

Nuottasaari

4,20

Hilriksaari

4,20

Nuottasaari

4,20

Hilriksaari

4,20

Nuottasaari

4,20

Hilriksaari

4,20

Nuottasaari

4,20

Hilriksaari

4,20

Nuottasaari

4,20

Hilriksaari

4,20

Nuottasaari

4,20

Hilriksaari

4,20

Nuottasaari

4,20

Hilriksaari

4,20

Nuottasaari

4,20

Hilriksaari

4,20

Nuottasaari

4,20

Hilriksaari

4,20

Nuottasaari

4,20

Hilriksaari

4,20

Nuottasaari

4,20

Hilriksaari

4,20

Nuottasaari

4,20

Hilriksaari

4,20

Nuottasaari

4,20

Hilriksaari

4,20

Nuottasaari

4,20

Hilriksaari

4,20

Nuottasaari

4,20

Hilriksaari

4,20

Nuottasaari

4,20

Hilriksaari

4,20

Nuottasaari

4,20

Hilriksaari

4,20

Nuottasaari

4,20

Hilriksaari

4,20

Nuottasaari

4,20

Hilriksaari

4,20

Nuottasaari

4,20

Hilriksaari

4,20

Nuottasaari

4,20

Hilriksaari

4,20

Nuottasaari

4,20

Hilriksaari

4,20

Nuottasaari

4,20

Hilriksaari

4,20

Nuottasaari

4,20

Hilriksaari

4,20

Nuottasaari

4,20

Hilriksaari

4,20

Nuottasaari

4,20

Hilriksaari

4,20

Nuottasaari

4,20

Hilriksaari

4,20

Nuottasaari

4,20

Hilriksaari

4,20

Nuottasaari

4,20

Hilriksaari

4,20

Nuottasaari

4,20

Hilriksaari

4,20

Nuottasaari

4,20

Hilriksaari

4,20

Nuottasaari

4,20

Hilriksaari

4,20

Nuottasaari

4,20

Hilriksaari

4,20

Nuottasaari

4,20

Hilriksaari

4,20

Nuottasaari

4,20

Hilriksaari

4,20

Nuottasaari

4,20

Hilriksaari

4,20

Nuottasaari

4,20

Hilriksaari

4,20

Nuottasaari

4,20

Hilriksaari

4,20

Nuottasaari

4,20

Hilriksaari

4,20

Nuottasaari

4,20

Hilriksaari

4,20

Nuottasaari

4,20

Hilriksaari

4,20

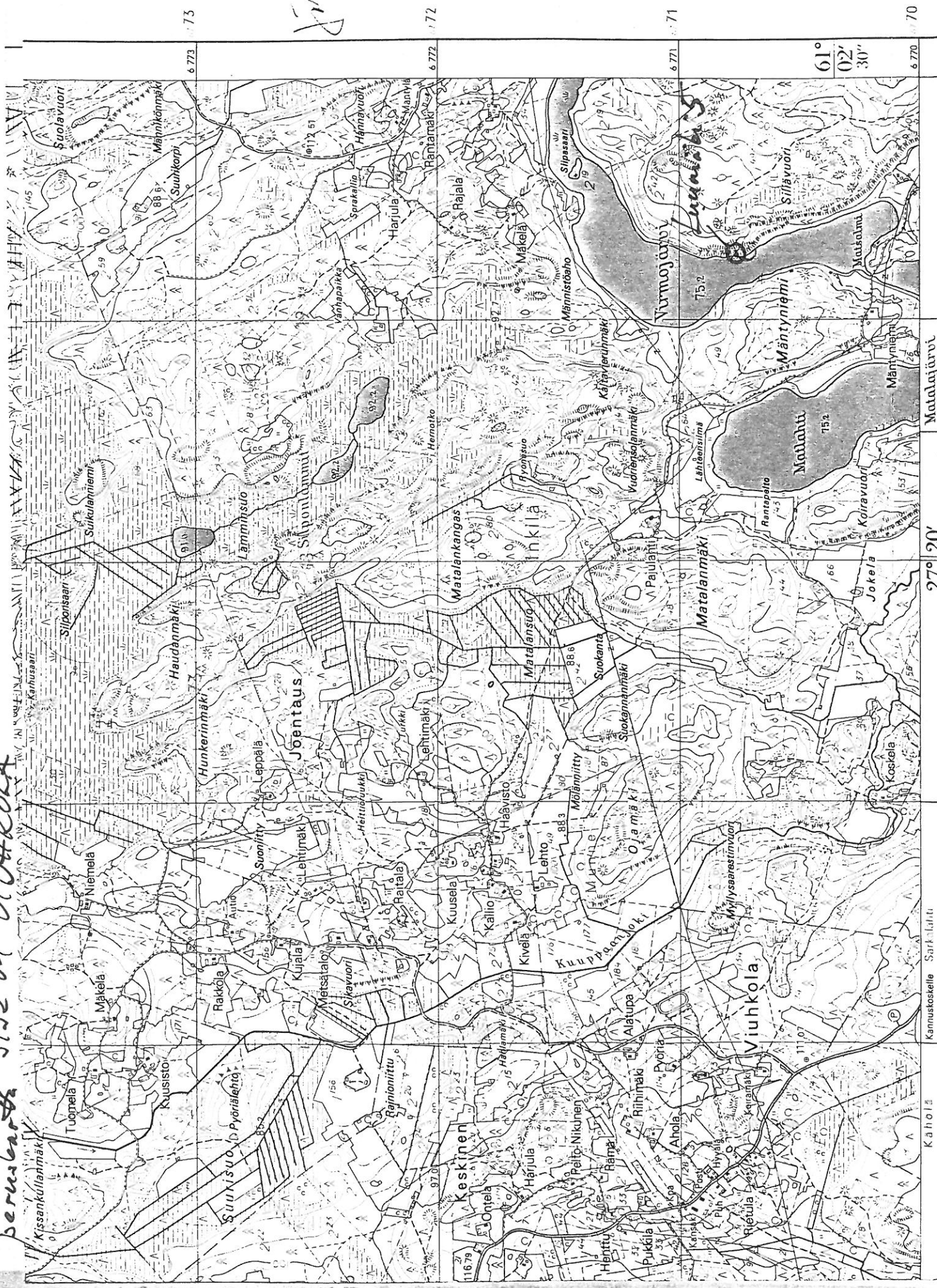
Nuottasaari

4,20

Hilriksaari

peruskartta 3122 04 VIUKKOLA

Handwritten mark



73

72

71

70

61° 02' 30"

6770

Matalajärvi

27° 20'

Kannuskoskelle Sarkalaitti

Kähölä

Peruskartta 3121 02



Kyylampi
78.2

Lumminki 9

Punasuo
79.0

Vainolanjärvi

Pihainansuo

Sakko

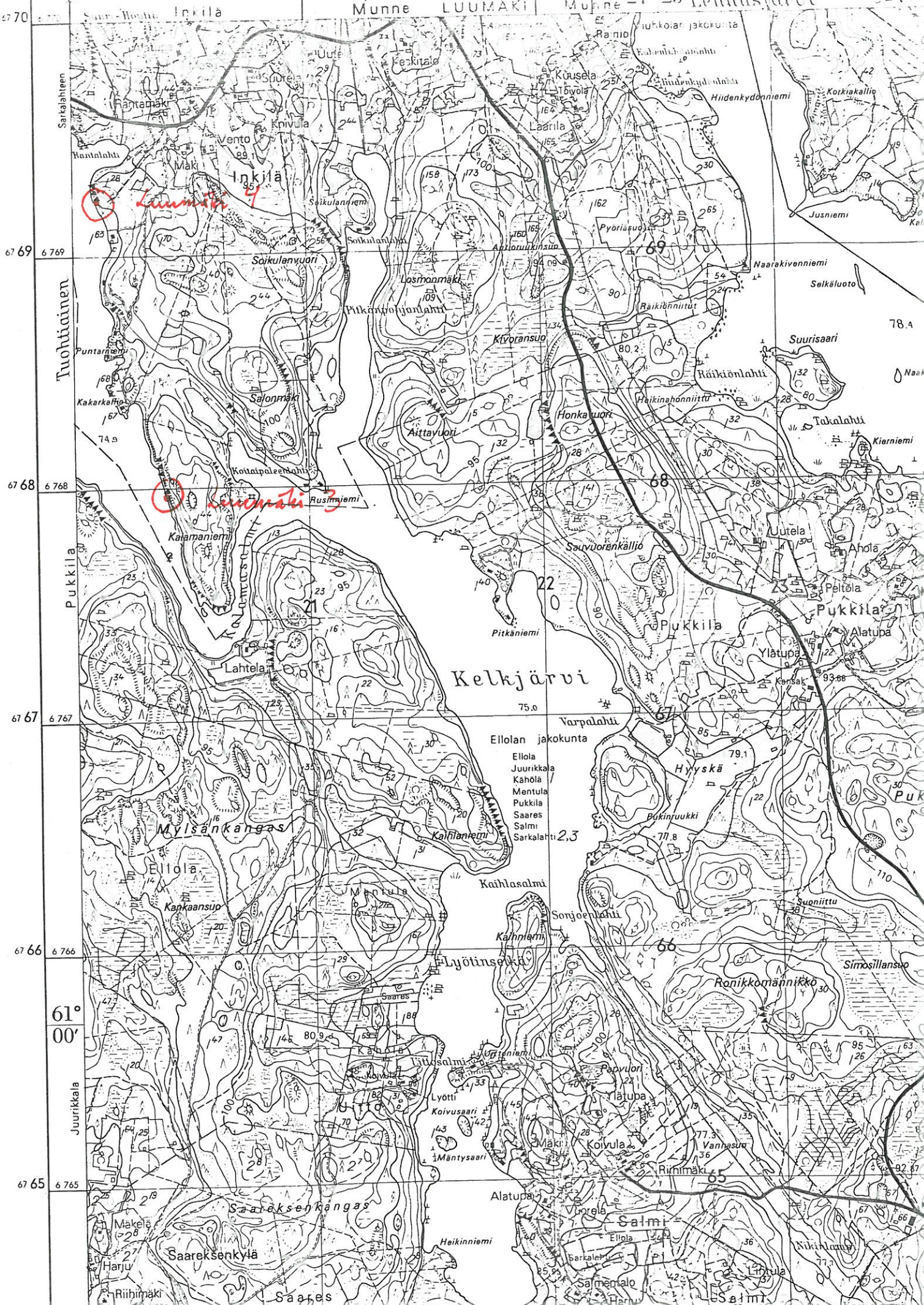
Pukkisuo

Kajak v.

20

21

-10° 20' 313109 PENTTI
27° 25' Lennusjärvi



Kelkjärvi

- Ellolan jakokunta
- Ellola
 - Juurikkala
 - Kahola
 - Mentula
 - Pukkila
 - Saares
 - Salmi
 - Sarkalahti 2,3

Luumäki 7

Luumäki 3

Tuohiainen

Pukkila

Juurikkala

Saareksenkylä

Saares

Salmi

Nikiilampi

Kesustammi

berwaba 3122 04 VIUHKOLA

Handwritten signature



6.773

6.772

6.771

6.770

61° 02' 30"

6.770

27° 20'

Kannustokalle Sarkalaiti

Kahola

mitä z

barth bogus Lammik- 3, 4, 6
pöytä

Täydennettiin myöskin.

Lammäki 1
MV

Lammäki ^{MV} muinaisjään-
västen perusmuutostiet
T. Lietsien 1980



1. VASKIVUORI
Kallioinealaus
Valok. 1, negati.
Jämsänkosken kalliin
oik. osuudessa lähellä
vasitajua muitten osoit.
Lammäki kalliosta.
Lammäki.

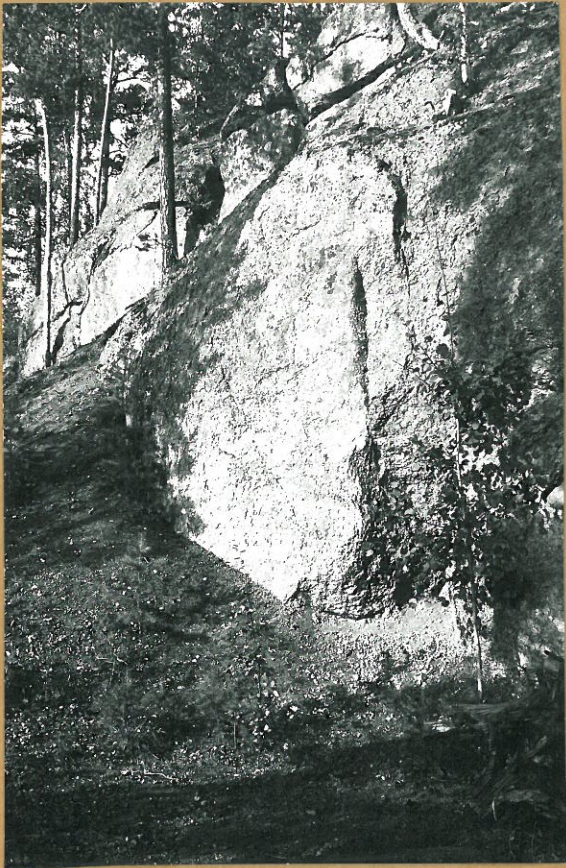


2. MUURTSIVUORET
Kallioinealaus
Valok. 2, negati.
Vene kalliin keskellä
muitten osoit.
Lammäki kalliosta.
Jämsä.



3. KATAKALLIO
Kallioinealaus
Valok. 3
Kiviä rantaan
takana o. kalliin kal-
liossa kalliin kalliin
kalliin.
Lammäki.

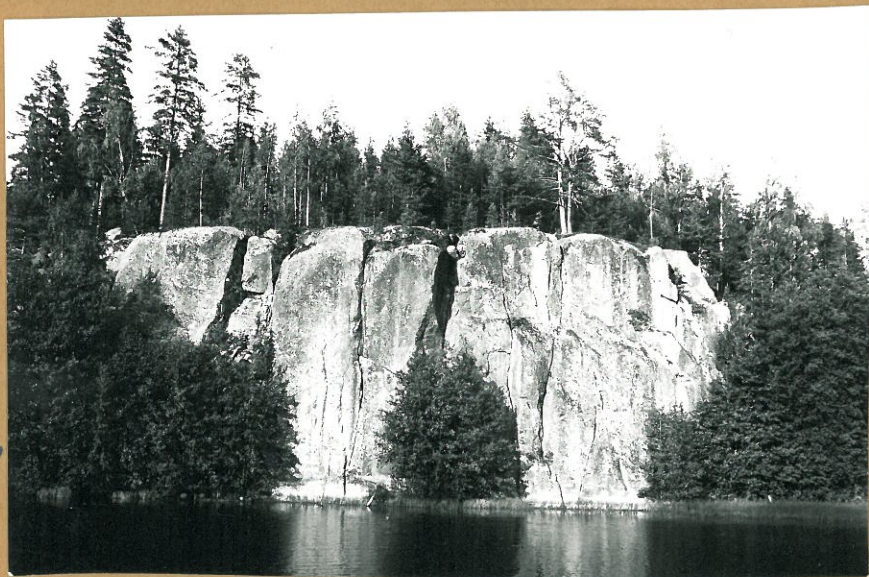
Loumela 2
W



Luumien ummausjään
vösten perusintuutit
T. Miettinen 1980

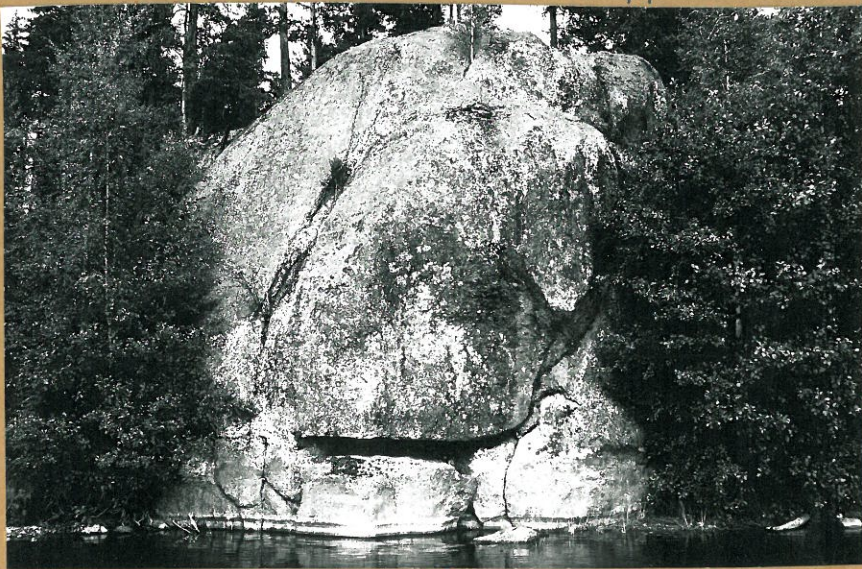
4. JUKILÄ

Kallio maalaukset
Valok. 4, negati.
Kuvioita rapakivi-
kallion alareunassa
lokkeaman vas. puo-
lolle.
Loumela.



5. JUKIVUORI

Kallio maalaukset.
Valok. 5, negati.
Jumien vas. puolella
osoittamassa kaidassa,
viivoja oik. kaksioi-
muotun osoittamassa
kaidassa
Luumela.



6. KALAMAVIEMI 6

Kallio maalaukset?
Valok. 6, negati.
Mahdolliset kuvit
kalkeaman ylipuolella
muotun osoittamassa
kaidassa
Loumela.