

Esilist. kts 21./29.1.1955

Tuula Heikkurinen- Montell & Jyri Saukkonen  
MAAKAASUPUTKEN RUNKOLINJAN KOUVOLA-HIRVIHAARA-  
KUUSIJÄRVI JA HIRVIHAARA-KULJU INVENTOINTI  
KUNNAT: ORIMATTILA, JÄRVENPÄÄ, KERAVA, JANAKKALA,  
HATTULA, VALKEAKOSKI (ent. Sääksmäki)  
- luettelo vuodelta 1984

## S i s ä l l y s l u e t t e l o

	sivu
Johdanto	2
Kohdehakemisto	3
Löytöhakemisto	4
Kohteiden jakautuminen peruskartoille 1:20 000	5
Kartta kertomuksessa mainituista kunnista 1:200 000	6
Muinaisjäännösten selostukset numerojärjestyksessä	7 - 29
Negatiiviluettelo	30
Dialuettelo	31
Valokuvat	32 - 35

## JOHDANTO

Maakaasun runkoputkilinjan vaikutusalueella tai sen välittömässä läheisyydessä olevien kiinteiden muinaisjäännösten maastoinventointi suoritettiin ajanjaksolla 21.5.- 12.6.1984. Hanke tehtiin Neste Oy:n toimeksiannosta ja kustannuksella. Työn kustannukset olivat noin 29 000 markkaa (mukana summassa on arkistoinventoinnin kustannukset).

Työ aloitettiin museoviraston esihistorian toimiston topografisessa arkistossa suoritettulla arkistoinventoinnilla. Siinä selvitettiin arkistotietojen perusteella runkoputkilinjalla tai sen välittömässä läheisyydessä olevat kiinteät muinaisjäännökset ja irtaimien muinais-esineiden löytöpaikat. Tarkastuskohteiksi valittiin sellaisia kohteita, jotka sijaintinsa ja topografiansa puolesta saattaisivat viitata muinaisjäännökseen.

Maastoinventoinnissa runkolinja kuljettiin Kouvolasta Hirvihaaran kautta Kuusijärvelle ja Hirvihaarasta Kuljuun. Kohteet on selostettu kunnittain tässä järjestyksessä.

Runkoputkilinjalta tai sen välittömästä läheisyydestä löydettiin 11 eri kohdasta merkkejä kiinteästä muinaisjäännöksestä. Näistä 8 sijaitsee varsinaisella linjalla (kohteet 2 ja 5-11) ja 3 linjan välittömässä läheisyydessä (kohteet 1 ja 3-4).

Kohteiden 9-11 osalta museovirasto on esittänyt runkoputken linjauksen muuttamista, koska tämä alue kuuluu kansallisesti merkittävään Rapolan muinaisjäännökseen, eikä tätä aluetta voida vapauttaa rauhoituksesta tutkimuksienkaan jälkeen.

Kohteissa 2 ja 5-7 on suoritettava koekaivauksia kiinteiden muinaisjäännösten luonteen ja laajuuksien selvittämiseksi, mikäli Neste Oy toteuttaa runkoputken rakentamisen suunnitteleamalla tavalla.

Kohde 8, joka lienee ollut kivikautinen asuinpaikka, todettiin maastoinventoinnin yhteydessä niin pahoin peltoviljelyn tuhoamaksi, ettei sen kohdalla tarvita muinaistieteellisiä jatkotutkimuksia.

Kohteet 1 ja 3-4 sijaitsevat putkilinjan välittömässä läheisyydessä. Näissä kohteissa ei tarvita arkeologisia jatkotutkimuksia, mikäli runkoputken rakentaminen voidaan toteuttaa niin, ettei kiinteitä muinaisjäännöksiä peitetä tai niihin kajota.

Työssä on käytetty peruskartan 1:20 000 lehtijakoa. Kohteet on lisäksi merkitty 1:10 000 kartalle, josta käy myös ilmi runkoputken linjaus.

Helsingissä joulukuun 19 päivänä 1984

  
Tuula Heikkurinen-Montell

  
Jyri Saukkonen



## KOHDEHAKEMISTO

<u>konteen</u> <u>nro</u>	<u>kunta</u>	<u>kylä</u>	<u>paikka</u>	<u>paikan määrittely</u>
1	Orimattila	Mallusjoki	Pappilanmäki	- kivik. asuinpaikka
2	Orimattila	Mallusjoki	Punanen	- kivik. asuinpaikka
3	Järvenpää		Änä	- kivik. asuinpaikka
4	Kerava	Ali-Kerava	Porosilta	- kivik. asuinpaikka
5	Janakkala	Hakoinen	Tuulensuunjoki	- kivik. asuinpaikka (?)
6	Hattula	Pelkola	Hakinharju 1	- kivik. asuinpaikka
7	Hattula	Pelkola	Hakinharju 2	- kivik. asuinpaikka
8	Valkeakoski (ent. Sääksmäki)	Rapola	Rupakallio	- kivik. asuinpaikka (?)
9	Valkeakoski (ent. Sääksmäki)	Rapola	Rapolan kartano	- kivi- ja metal- lik. asuinpaikka
10	Valkeakoski (ent. Sääksmäki)	Rapola	Matomäki	- metallik. asuinpaikka (?)
11	Valkeakoski (ent. Sääksmäki)	Rapola	Hirvikallio	- kivi- ja metal- lik. asuinpaikka

## LÖYTÖHAKEMISTO

## "kivikaudelta"

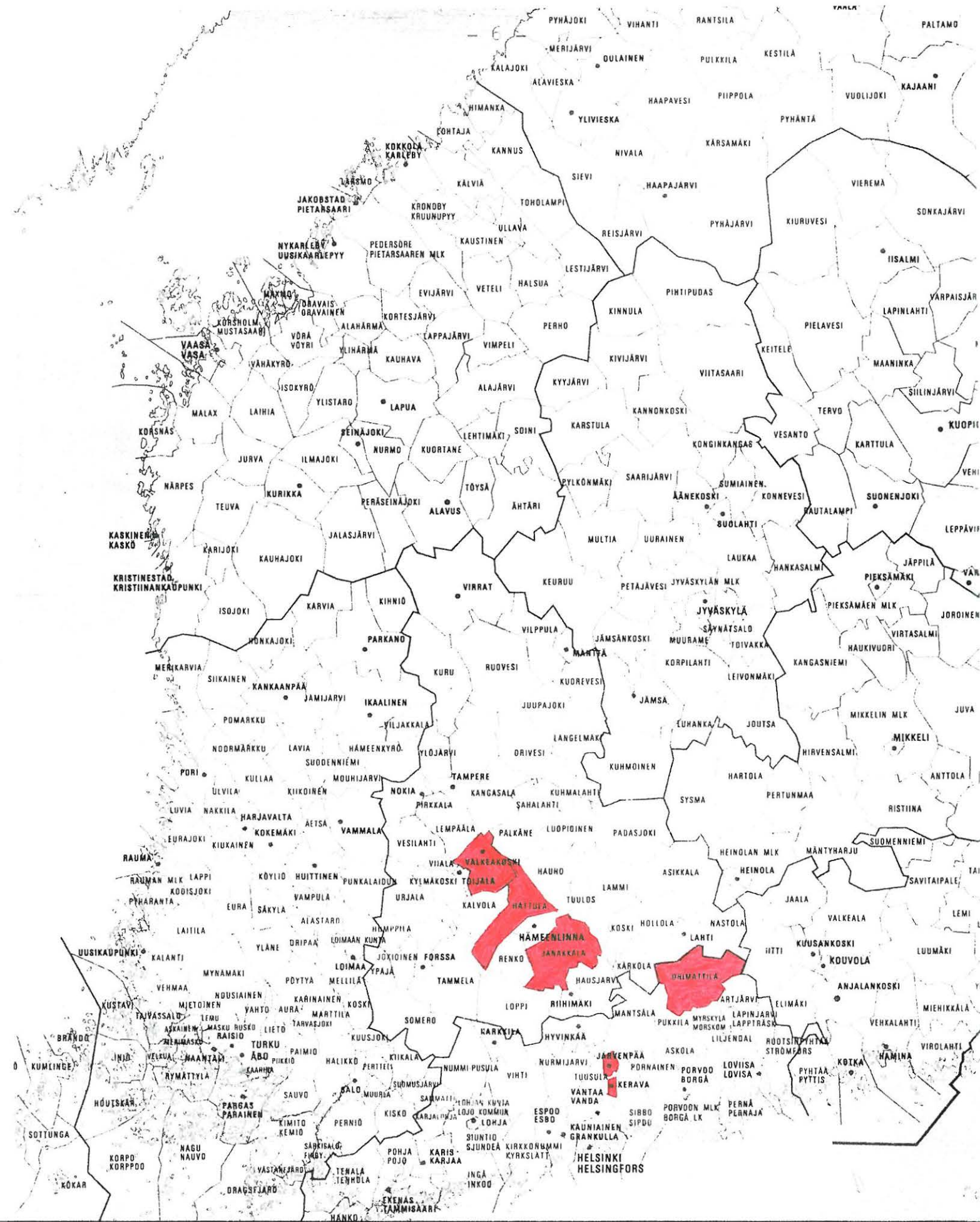
KM 22347	kvartsi-iskoksia 9 kpl	ks. KOHDE 1
KM 22348	kvartsi-iskoksia 8 kpl	ks. KOHDE 2
KM 22349:1-2	kvartsi-iskoksia 3 kpl ja kiviesineen teelmä	ks. KOHDE 3
KM 22350	kvartsi-iskoksia 6 kpl	ks. KOHDE 4
KM 22351	kvartsi-iskos	ks. KOHDE 5
KM 22352	kvartsi-iskoksia 18 kpl	ks. KOHDE 6
KM 22353	kvartsi-iskoksia 4 kpl	ks. KOHDE 7
KM 22354	kvartsi-iskoksia 3 kpl	ks. KOHDE 8
KM 22355:5-6	kvartsi-iskoksia 10 kpl ja liuskeen kappale jossa iskunjälkiä	ks. KOHDE 9
KM 22357:4	kvartsi-iskoksia 2 kpl	ks. KOHDE 11

## "metallikaudelta"

KM 22355:1-4	saviastianpaloja 7 kpl ja savitiivistettä 1 kpl	ks. KOHDE 9
KM 22356	saviastianpala	ks. KOHDE 10
KM 22357:1-3	saviastianpaloja 6 kpl ja palanutta savea 8 kpl	ks. KOHDE 11

## KOHTEIDEN JAKAUTUMINEN PERUSKARTOILLE 1:20 000

<u>kartan nro ja nimi</u>	<u>kohteen nro</u>
3022 03 Mallusjoki	1, 2
2043 09 Järvenpää	3
2043 08 Kerava	4
2131 11 Janakkala	5
2132 04 Leteensuu	6, 7
2132 02 Sääksmäki	8-11



Ote tilaston pohjakartasta 1:2000 000



KOHDE 2 Peruskartta (1:20 000) 3022 03 MALLUSJOKI  
 x = 6736 22  
 y = 427 35  
 z = 50  
 (= löytöpaikka peruskoordinaatistossa)

Kunta: Orimattila  
 Kylä: Mallusjoki  
 Löytöpaikka: Punanen

- kivikautinen asuinpaikka, luokka II

Maanomistaja 1984: Ossi Nuuttila, PPA 1 Karkkula, 16300 ORIMATTILA  
 RNro 1:59 Punanen

Tutkimukset: Arja Nissinen 1975, inventointi

Löydöt: KM 19735 kvartsi-iskoksia 5 kpl. Arja Nissisen inventointilöydöt vuodelta 1975.

Diar. 3.11.1975

KM 22348 kvartsi-iskoksia 8 kpl. Tuula Heikkurinen-Montellin ja Jyri Saukkosen inventointilöydöt toukokuulta 1984.

Diar. 15.6.1984

Arja Nissinen on löytänyt asuinpaikan inventointimatallaan 1975. Paikka sijaitsee Orimattilan Mallusjoen Punasen tilan päärakennuksesta 300 m koilliseen, itään viettävällä hiekkaperäisellä pellolla. Alueen itäpuolella virtaa Porvoonjoki. Vuoden 1984 löydöt ovat täsmälleen samalta paikalta kuin aiemmatkin. Maakaasulinja menee aivan asuinpaikan kohdalta, ja mikäli linja rakennetaan suunnitelman mukaan, paikalla on suoritettava ainakin koekaivaus asuinpaikan laajuuden selvittämiseksi.

Lähteitä: Päijät-Hämeen esihistorialliset kohteet, Päijät-Hämeen seutu-kaavaliitto, XIII/1979, s. 103.

Valokuvat: kuva 2 s. 32 neg. 61231 - 61233

Diat: 8804

Ks. peruskartta 1:20 000 s. 9 ja 1:10 000 s. 10

- Lisäyksiä: koekaivaus 1984: ei estettä runkoputkilinjan rakentamiselle.

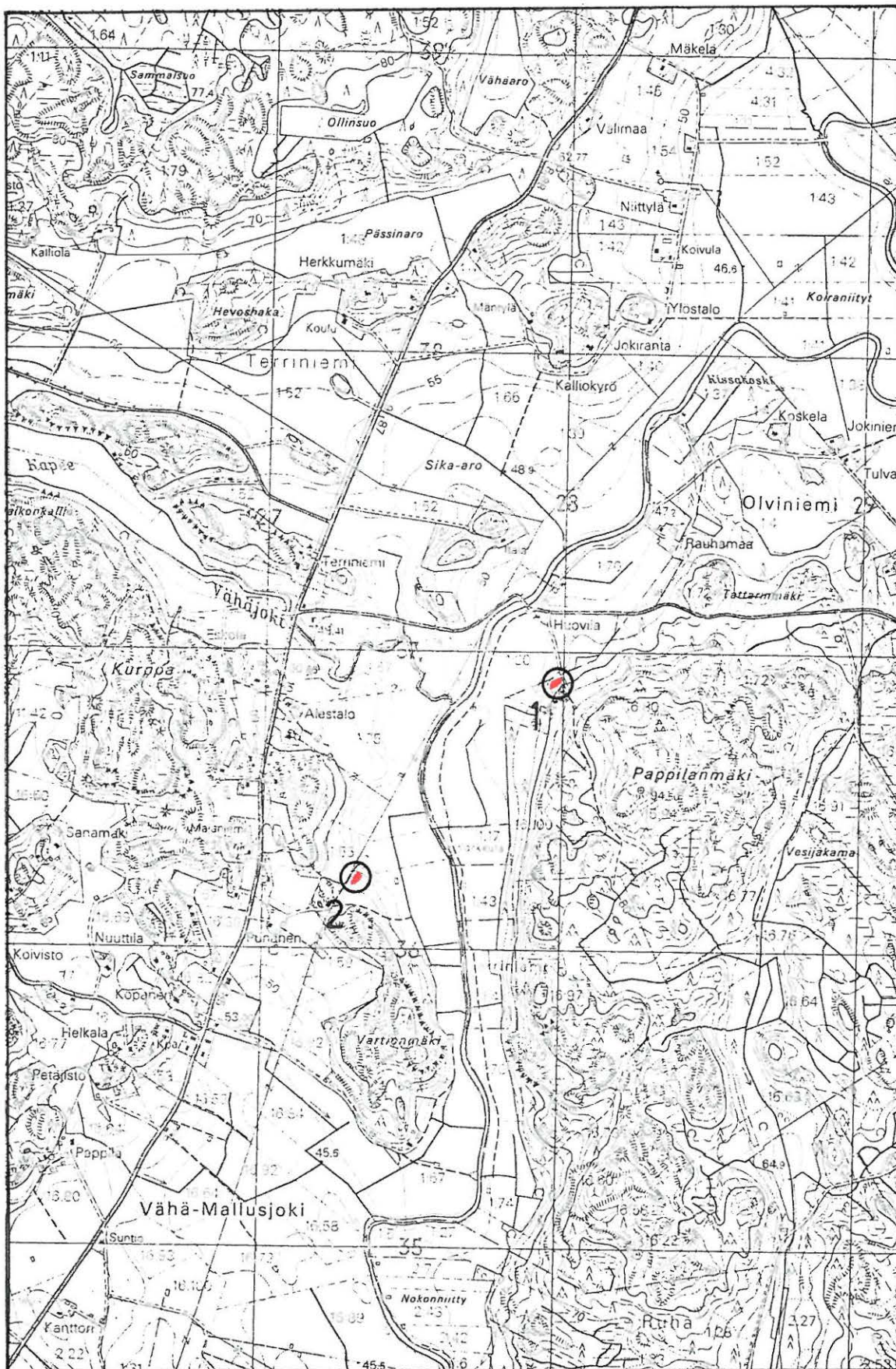
Vrt. T. Heikkurinen-Montellin kaiv. kert. top. ark.



3427

3428

3429



6739

6738

6737

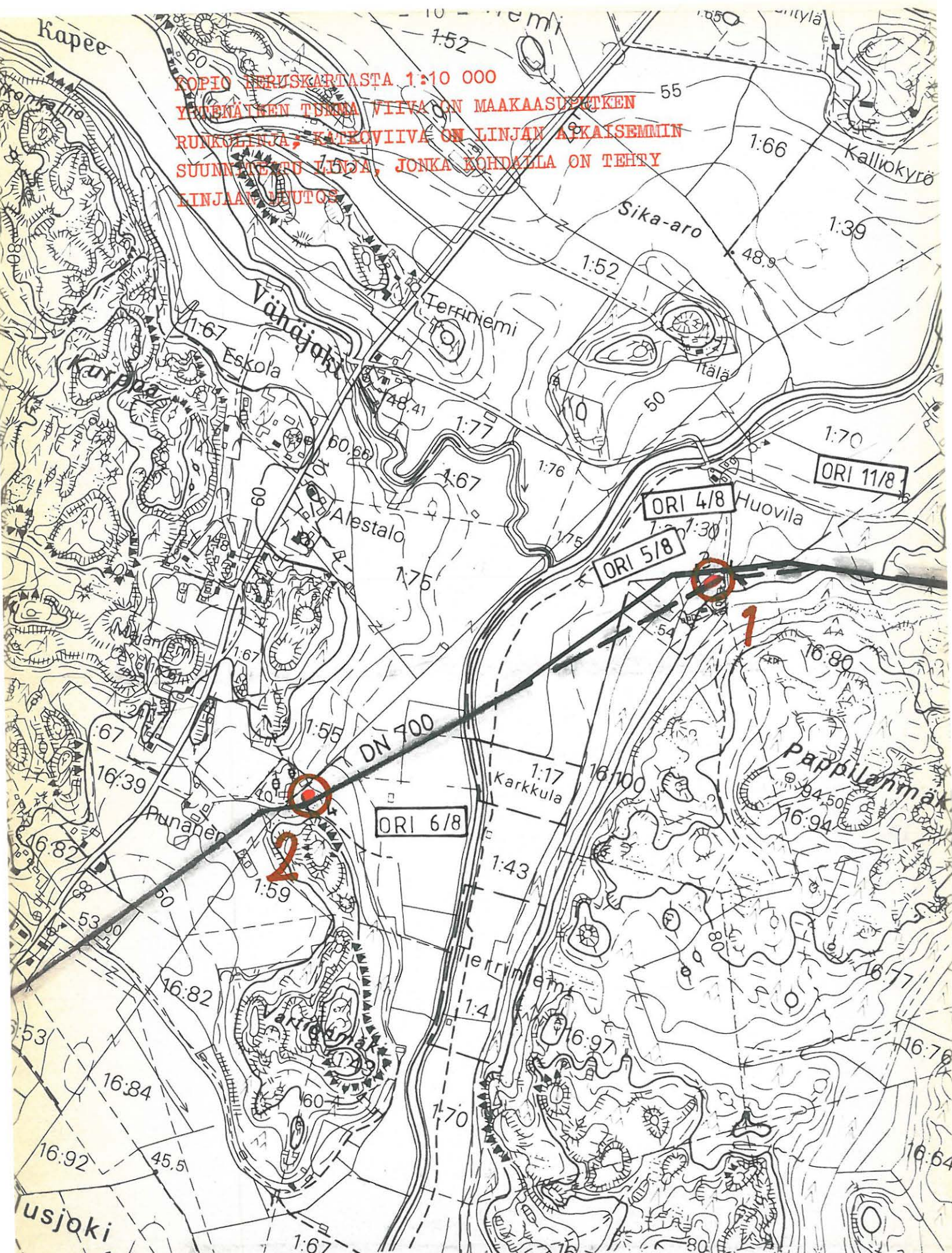
6736

6735

Ote peruskartasta 3022 03 Mallusjoki 1:20 000 (1981).



KOPIO PERUSKARTASTA 1:10 000  
 YHTEÄISEN TILAN VIIVA ON MAAKAASUTUKSEN  
 RUNKOLINJA, KATKOVIIIVA ON LINJAN AIKAISEMMIN  
 SUUNNITELTU LINJA, JONKA KOHDALLA ON TEHTY  
 LINJAAN MUUTOS



	1	21	84	LUNASTUSLUPAHAKEMUSTA VARTEN		
Film	Muutos Rev.	Vko	Vuosi Week Year	Ruutu Square	Selitys Description	Työmaaritelly Job Definition



KOHDE 3 Peruskartta (1:20 000) 2043 09 JÄRVENPÄÄ  
 x = 6707 25  
 y = 562 82  
 z = 45  
 (= löytöpaikka peruskoordinaatistossa)

Kunta: Järvenpää  
 Kaupunginosa:  
 Löytöpaikka: Änä

- kivikautinen asuinpaikka, luokka II

Maanomistaja 1984: Drombergin perikunta/Ann-Charlotte Träskelin  
 Tavastv. 28 C, Helsingfors  
 RNro 1:2647 Änä

Löydöt: KM 22349:1-2 kvartsi-iskoksia 3 kpl ja kiviesineen teelmä.  
 Tuula Heikkurinen-Montellin ja Jyri Saukkosen inventointilöydöt  
 kesäkuulta 1984.  
 Diar. 15.6.1984

Esineet löytyivät Järvenpään Änäsin tilan pellolta. Paikka sijaitsee Lahden moottoritien ja Järvenpää-Paippinen -tien välisellä alueella. Maasto laskee etelään, alueen itäpuolella virtaa Keravanjoki ja aivan paikan eteläpuolella tähän laskeva puro. Löydöt olivat matalassa notkelmassa (joka näkyy peruskartassakin). Maaperä paikalla on saven ja hiekan sekaista. Kaasuputken linja kulkee paikalta n. 120 m itään, vanhan Helsinki-Lahti -tien vieressä, joten putken rakentaminen ei vaaranna asuinpaikkaa.

Valokuta: kuva 3 s. 33 neg. 61234 - 61236

Diat: 8805

Ks. peruskartta 1:20 000 s. 12 ja 1:10 000 s. 13

- Lisäyksiä:



6710

6709

6708

6707

6706

Ote peruskartasta 2043 09 Järvenpää 1:20 000 (1978).



- 13 -  
KOPIO PERUSKARTASTA 1:10 000  
YHTENÄINEN TUUMA VIIIVA ON  
MAAKAASUI RUNKOPUTKEN LINJA



KOHDE 4 Peruskartta (1:20 000) 2043 08 KERAVA  
 x = 6697 64  
 y = 562 33  
 z = n. 37  
 (= löytöpaikka peruskoordinaatistossa)

Kunta: Kerava  
 Kaupunginosa: Ali-Kerava  
 Löytöpaikka: Porosilta

- kivikautinen asuinpaikka, luokka II

Maanomistaja 1984: Erkki Toppinen, Leppäkatu, KERAVA  
 RNro 8:171 Porosilta

Löydöt: KM 22350 kvartsi-iskoksia 6 kpl. Tuula Heikkurinen-Montellin  
 ja Jyri Saukkosen inventointilöydöt kesäkuulta 1984.  
 Diar. 15.6.1984

Iskokset löytyivät Keravan Ali-Keravalta, Porosilta -nimiseltä tilan pallolta. Paikka sijaitsee aivan ns. vanhan Lahdentien itäpuolella, aivan tien penkassa. Alueen länsipuolella virtaa Keravanjoki, n. 100 m päässä pohjoisessa on Kulloon tie. Löytöpaikalta maasto alkaa laskea pohjoiseen, länteen ja etelään. Tämän 35 m:n korkeuskäyrän rajoittaman niemekkeen länsipää on hävitetty mainittua vanhaa Lahdentietä tehtäessä. Maaperä löytöpaikalla on saven ja hiekan sekaista. Kaasuputken linja kulkee aivan asuinpaikan länsipuolella, vanhan Lahdentien itäpuolisessa penkassa, mutta putken rakentaminen ei tule vaarantamaan asuinpaikkaa.

Valokuvat: kuva 4 s. 33 neg. 61237 - 61239

Diat: 8806

Ks. peruskartta 1:20 000 s. 15 ja 1:10 000 s. 16

- Lisäyksiä:



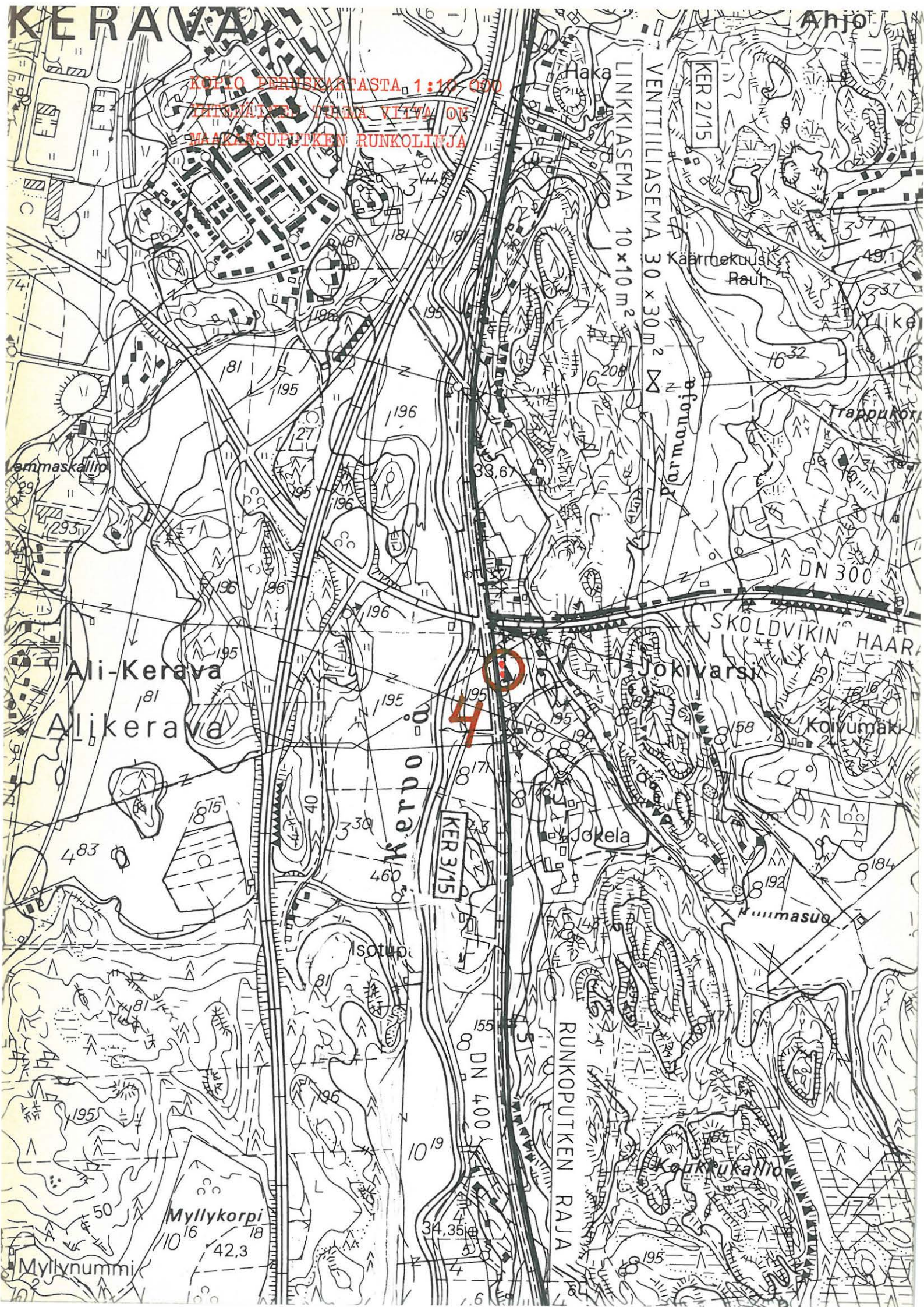




# KERAVA

Anjo

KOPIO PERUSKARTASTA 1:10 000  
TILINÄITELLYN VIIVA ON  
MAAKASUPPUKUN RUNKOLINJA



4

Ali-Kerava  
Alikerava

SKOLDVIKIN HAAR  
Jokivarsi  
Koiyumäki

Myllykorpi  
10<sup>16</sup> 42.3

Myllynummi

Isotupki

Jokela

Kuumasuo

Karkkukallio

KER 3/15

KER 2/15

LINKKIASEMA 10x10m<sup>2</sup>  
VENTTIILIASEMA 30x30m<sup>2</sup>

RUNKOPUTKEN RAJA

DN 400

ofonouud

DN 300

ammaskallio

Käärmekuusi  
Rauhi

Trappukorvi



KOHDE 5 Peruskartta (1:20 000) 2131 11 JANAKKALA  
 x = 6751 57  
 y = 530 59  
 z = n. 80  
 (= löytöpaikka peruskoordinaatistossa)

Kunta: Janakkala  
 Kylä: Hakoinen  
 Löytöpaikka: Tuulensuunjoki

- kivikautinen asuinpaikka(?), luokka II

Maanomistaja 1984: Rolf Fredrik Rosenberg, 14240 JANAKKALA  
 RNro 1:170 (nyk. 1:226) Hakoinen

Löydöt: KM 22351 kvartsi-iskos. Tuula Heikkurinen-Montellin ja  
 Jyri Saukkosen inventointilöytö kesäkuulta 1984.  
 Diar. 15.6.1984

Iskos löytyi Janakkalan Hakoisista, Tuulensuunjokeen rajoittuvalta pellolta. Alue kuuluu Hakoisten kartanoon. Alue on savikkoinen, loivas-  
 ti etelään viettävä viljapelto. Iskos löytyi n. 20 m:n päästä joen pohjoisrannasta. Kaasuputken suunniteltu linja kulkee aivan löytöpai-  
 kan vierestä, joten paikalla on suoritettava ainakin koekaivaus sen selvittämiseksi, merkitseekö iskos todella kivikautista asuinpaikkaa.

Ks. peruskartta 1:20 000 s. 18 ja 1:10 000 s. 19

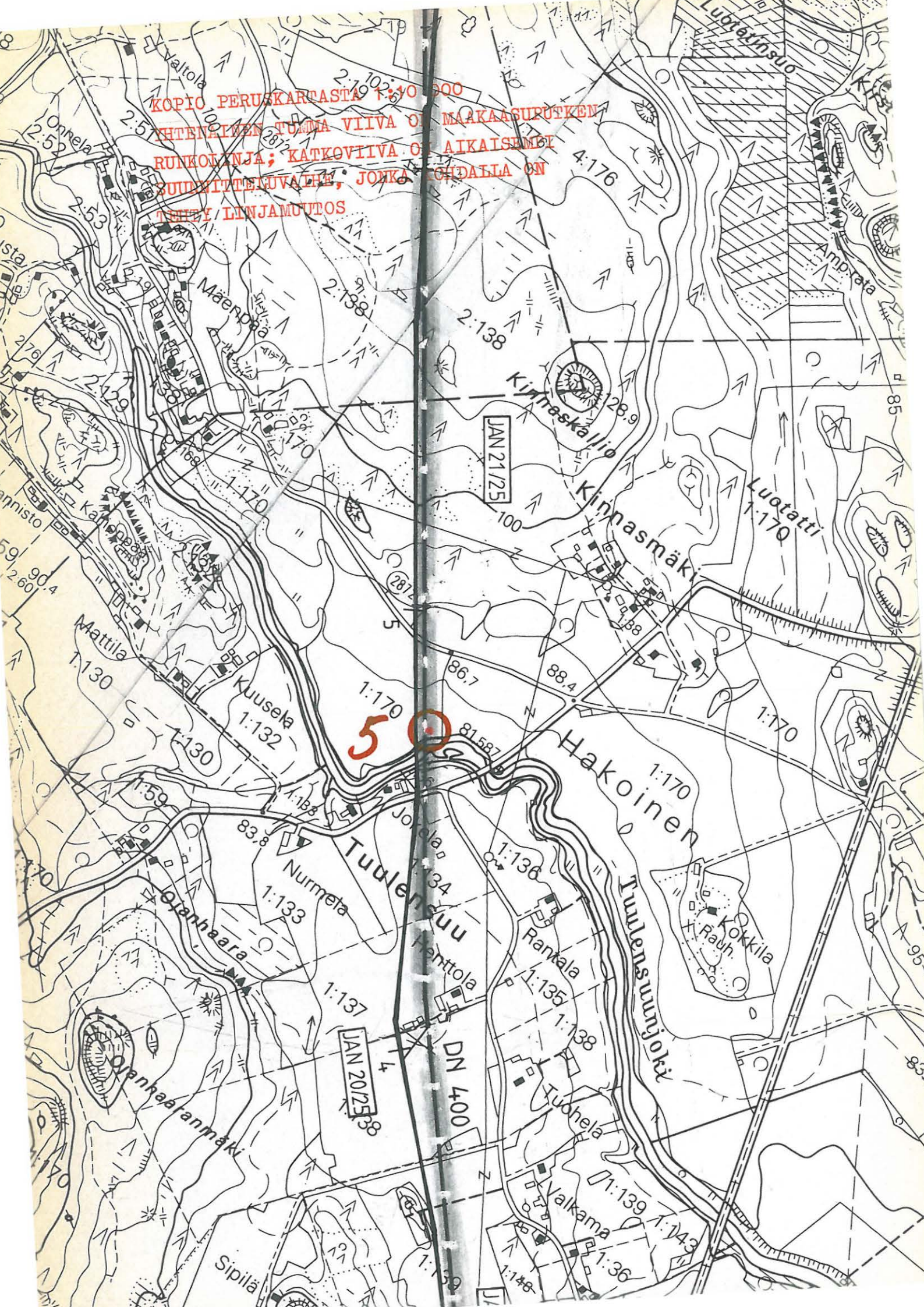
- Lisäyksiä: koekaivaus 1984: ei estettä runkoputkilinjan rakentamiselle.  
 Vrt. T. Heikkurinen-Montellin kaiv. kert. top. ark.



Ote peruskartasta 2131 11 Janakkala 1:20 000 (1979).



KOPIO PERUSKARTASTA 1:10 000  
KHTENLAINEN TULIA VIIVA ON MAKAASUUTUKEN  
RUNKOLINJA; KATKOVIIVA ON AIKAISEMPI  
SUUNNITTELUVAIHE, JONKA PÄÄLLÄ ON  
TOTEUTUS/LINJAMUUTOS



50

JAN 21 125

JAN 20 25 38

DN 400

Maerppä  
Kinnaskallio  
Kinnasmäki  
Luotatti  
Hakoinen  
Tuulensuu  
Tuulensuojoki  
Kokkila  
Rauh.  
Valkama  
Sipilä  
Matti  
Onnela  
Maerppä  
Kinnaskallio  
Kinnasmäki  
Luotatti  
Hakoinen  
Tuulensuu  
Tuulensuojoki  
Kokkila  
Rauh.  
Valkama  
Sipilä



KOHDE 6 Peruskartta (1:20 000) 2132 04 LETEENSUO ja  
 2131 06 HYRVÄLÄ  
 $x = 6769 - 6770 \ 10$   
 $y = 514 \ 34 - 52$   
 $z = 87,5 - 90$   
 (= löytöalue peruskoordinaatistossa)

Kunta: Hattula  
 Kylä: Pelkola  
 Löytöpaikka: Hakinharju 1

- kivikautinen asuinpaikka, luokka II

Maanomistaja 1984: Ove Wegelius, Pelkola, 13720 PAROLA  
 RNro 2:21 Skyttälän kartano

Löydöt: KM 22352 kvartsi-iskoksia 18 kpl. Tuula Heikkurinen-Montellin  
 ja Jyri Saukkosen inventointilöydöt kesäkuulta 1984.  
 Diar. 15.6.1984

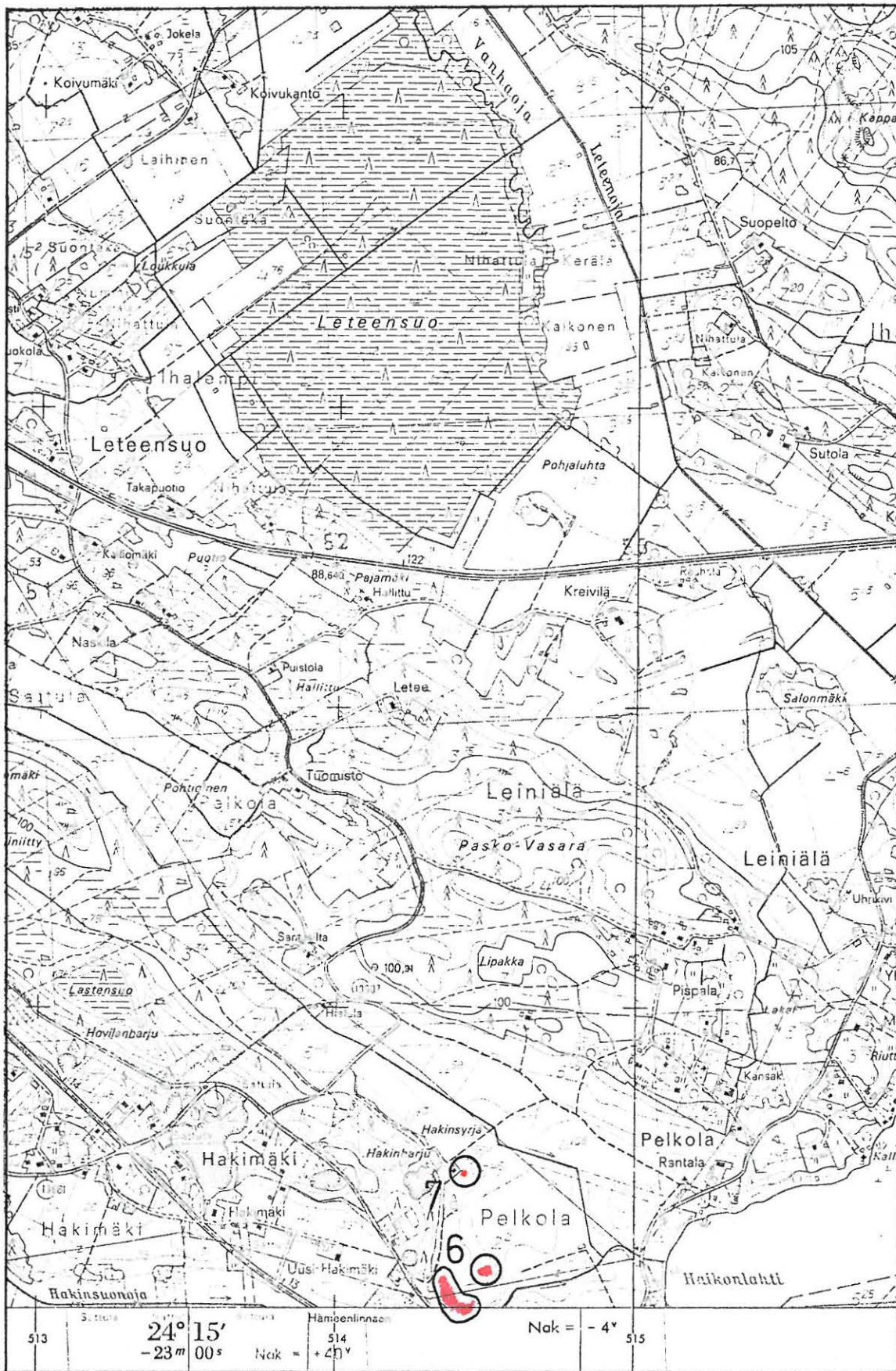
Iskokset löytyivät Hattulan Pelkolan kylästä, Skyttälän kartanon pellolta. Paikka sijaitsee Lehijärven Haikolanlahden rannasta n. 500 m länteen; luoteesta löytöaluetta rajoittaa Hakinharju. Iskoksia oli pellon pinnalla kahdella eri alueella, varsin laajalla alalla. Löytöalueet olivat toisistaan n. 100 m:n päässä. Läntisimmät löydöt tulivat harjun juurelta hiekkaperäisestä maasta ja itäisimmät näistä n. 200 m Lehijärvelle päin, savensekaisesta maasta. Löytöalueet saattavat olla yhtenäistäkin aluetta alueen pohjoisosan kautta. Läntisen löytöalueen itäisimmän osan kohdalla vaikutti siltä kuin iskoksia olisi joutunut tänne kynnettäessä lännempää, ylärinteestä. Joka tapauksessa tämän itäisimmän osan iskokset olivat laadultaan paljon heikompia kuin muualta löydetyt. Kaasuputken linja kulkee löytöalueiden välistä, joten paikalla on suoritettava ainakin koekaivaus asuinpaikan laajuuden selvittämiseksi, mikäli linjaa ei siirretä.

Valokuvat: kuva 5 s. 34 neg. 61240 - 61242, 61245

Diat:

Ks. peruskartta 1:20 000 s. 22 ja 1:10 000 s. 23

- Lisäyksiä: koekaivaus 1984: ei estettä runkoputkilinjan rakentamiselle. Vert. T. Heikkurinen-Montellin kaiv. kert. top. arkistossa.



Ote peruskartasta 2132 04 Leteensuu 1:20 000 (1976).







KOHDE 7 Peruskartta (1:20 000) 2132 04 LETEENSUO  
 x = 6770 44  
 y = 514 43  
 z = n. 90  
 (= löytöpaikka peruskoordinaatistossa)

Kunta: Hattula

Kylä: Pelkola

Löytöpaikka: Hakinharju 2

- kivikautinen asuinpaikka, luokka II

Maanomistaja 1984: Ove Wegelius, Pelkola, 13720 PAROLA

RNro 5:45

Löydöt: KM 2235<sup>3</sup>/~~5~~ kvartsi-iskoksia 4 kpl. Tuula Heikkurinen-Montellin ja  
 Jyri Saukkosen inventointilöydöt kesäkuulta 1984.

Diar. 15.6.1984

Iskokset löytyivät Hattulan Pelkolan kylästä, tilan RNro 5:45 pellosta. Paikka sijaitsee Lehijärven Hakonlahdesta n. 500 m länsi-luoteeseen. Maasto viettää loivasti itään. Maaperä on hiekkansekaista multaa. Noin 400 m:n päässä etelässä on Hakinharju 1:n kivikautinen asuinpaikka. Kaasuputken suunniteltu linja kulkee aivan löytöpaikan kohdalta, joten paikalla on suoritettava ainakin koekaivaus asuinpaikan laajuuden selvittämiseksi ennen putken rakentamista.

Valokuvat: kuva 6 s, 34 neg. 61243 - 61244

Ks. peruskartta 1:20 000 s. 22 ja 1:10 000 s. 23

- Lisäyksiä: koekaivaus 1984: ei estettä runkoputkilinjan rakentamiselle: Vrt. T. Heikkurinen-Montellin kaiv. kert. top. arkistossa.

KOHDE 8 Peruskartta (1:20 000) 2132 02 SÄÄKSMÄKI  
 x = 6787 95  
 y = 503 06  
 z = n. 85  
 (= löytöpaikka peruskoordinaatistossa)

Kunta: Valkeakoski (ent. Sääksmäki)

Kylä: Rapola

Löytöpaikka: Rupakallio

- kivikautinen asuinpaikka(?), luokka III

Maanomistaja 1984: Maat. yht. Kuuliala, Rapola, 37700 SÄÄKSMÄKI

RNro 3:77 Timilä (=Rapolan kartano)

Löydöt: KM 22354 kvarstsi-iskoksia 3 kpl. Tuula Heikkurinen-Montellin  
 ja Jyri Saukkosen inventointilöytöjä kesäkuulta 1984.

Diar. 15.6.1984

Iskokset löytyivät Valkeakosken (ent. Sääksmäki) Rapolan kylästä, Timilän tilan (=Rapolan kartano) pelloilta. Paikka sijaitsee valtatie nro 3 eteläpuolella. Rupakallion kalmisto sijaitsee paikan koillispuolella. Alue on loivasti kohti etelää laskevaa savikkoista peltoa. Iskokset löytyivät pellon pinnalta. Paikalla tehdyistä seitsemästä koekuopasta ei tullut löytöjä eikä niissä näkynyt merkkejä kulttuurimaastakaan. Mikäli paikalla on ollut kivikautinen asuinpaikka, tämä on jo täysin tuhoutunut viljelystyössä. Sikäli paikka olisi kivikautiselle asuinpaikalle sopiva, että aivan löytöpaikan lounaispuolella on muinainen n. 1,5 m:n koruinen rantatörmä. Kaasuputken suunniteltu linja menee aivan löytöpaikan kohdalta, mutta paikka on pidettävä luokkaan III kuuluvana edellä mainittujen syiden johdosta.

Ks. peruskartta 1:20 000 s. 28 ja 1:10 000 s. 29

- Lisäyksiä:

KOHDE 9 Peruskartta (1:20 000) 2132 02 SÄÄKSMÄKI  
 x = 6788 40 - 48  
 y = 502 87 - 95  
 z = 85 - 90  
 (= löytöalue peruskoordinaatistossa)

Kunta: Valkeakoski (ent. Sääksmäki)

Kylä: Rapola

Löytöpaikka: Rapolan kartano

- kivi- ja metallikautinen asuinpaikka, luokka I

Maanomistaja 1984: Maat. yht. Kuuliala, Rapola, 37700 SÄÄKSMÄKI

RNro 3:77 Timilä (=Rapolan kartano)

Löydöt: KM 22355:1-5 saviastianpaloja 7 kpl, savitiivistettä yksi kpl, kvartsi-iskoksia 10 kpl ja liuskeen kappale, jossa iskunjälkiä. Tuula Heikkurinen-Montellin ja Jyri Saukkosen inventointilöytöjä kesäkuulta 1984.

Diar. 15.6.1984

Esineet löytyivät Valkeakosken (ent. Sääksmäki) Rapolan kylästä, Timilän tilan (=Rapolan kartano) pellolta. Peltoalue, josta löydöt tavattiin, sijaitsee tilan päärakennuksesta n. 100 m luoteeseen, valtatie nro 3 itäpuolella ja se viettää loivasti kohti länttä. Suurin osa saviastianpaloista löytyi alueen itäosasta, kun taas kvartsi-iskokset keskittyivät pellon luoteisosaan, lähemmäksi muinaista rantatörmää, joka kulkee aivan valtatie nro 3 itäpuolella, tien suuntaisesti. Kaasuputken suunniteltu linja kulkee aivan löytöalueen halki, mutta museovirasto on ehdottanut linjauksen muutosta koko Rapolan muinaislinnan kohdalla, koska alue on luokkaan I kuuluvaa.

Valokuvat: kuva 7 s. 35 neg. 61246 - 61250

Diat: 8807

Ks. peruskartta 1:20 000 s. 28 ja 1:10 000 s. 29

- Lisäyksiä: runkoputken uusi linjaus kulkee valtatie nro 3 tien penkassa.

KOHDE 10 Peruskartta (1:20 000) 2132 02 SÄÄKSMÄKI  
 x = 6788 78  
 y = 502 54  
 z = b. 87  
 (= löytöpaikka peruskoordinaatistossa)

Kunta: Valkeakoski (ent. Sääksmäki)

Kylä: Rapola

Löytöpaikka: Matomäki

- metallikautinen(?) asuinpaikka, luokka I

Maanomistaja 1984: Maat. yht. Kuuliala, Rapola, 37700 SÄÄKSMÄKI  
 RNro 3:77 Timilä (=Rapolan kartano)

Löydöt: KM 22356 saviastianpala. Tuula Heikkurinen-Monetellin ja Jyri Saukkosen inventointilöytöjä kesäkuulta 1984.  
 Diar. 15.6.1984

Saviastianpala löytyi Valkeakosken (ent. Sääksmäki) Rapolan kylästä Timilän tilan (=Rapolan kartano) pellolta. Löytöpaikka sijaitsee n. 600 m tilan päärakennuksesta luoteeseen, valtatie nro 3 itäpuolella. Aivan löytöpaikan koillispuolella on Matomäen rautakautinen kalmisto-alue. Maasto laskee paikalla loivahkosti kohti lounasta. Kaasuputken suunniteltu linja menee löytöpaikalta n. 15-20 m lounaaseen. Museovirasto on ehdottanut linjauksen muutosta koko Rapolan muinaislinnan kohdalla, koska koko alue on luokkaan I kuuluvaa.

Valokuvat: kuva 8 s. 35 neg. 61251 - 61253

Diat: 8809

Ks. peruskartta 1:20 000 s. 28 ja 1:10 000 s. 29

- Lisäyksiä: Runkoputken uusi linjaus kulkee valtatie nro 3 tien penkassa.



KOHDE 11 Peruskartta (1:20 000) 2132 02 SÄÄKSMÄKI  
 x = 6788 85 - 91  
 y = 502 37 - 53  
 z = n. 87  
 (= löytöalue peruskoordinaatistossa)

Kunta: Valkeakoski (ent. Sääksmäki)

Kylä: Rapola

Löytöpaikka: Hirvikallio

- kivi- ja metallikautinen asuinpaikka, luokka I

Maanomistaja 1984: Maat. yht. Kuuliala, Rapola, 37700 SÄÄKSMÄKI

RNro 3:77 Timilä (= Rapolan kartano)

Löydöt: KM 22357:1-4 saviastianpaloja 6 kpl, palanutta savea 8 kpl ja kvartsi-iskoksia 2 kpl. Tuula Heikkurinen-Montellin ja Jyri Saukkosen inventointilöytöjä kesäkuulta 1984.

Diar. 15.6.1984

Esineet löytyivät Valkeakosken (ent. Sääksmäki) Rapolan kylästä, Timilän tilan alueelta. Paikka sijaitsee n. 800 m luoteeseen tilan päärakennuksesta, valtatie nro 3 itäpuolella. Löytöalueen koillispuolella on Hirvikallion päärakennus, yksi kuppikivi ja lukuisia rökkiöitä. Löydöt tulivat alueelle tehdyistä koekuopista, alue on niittyä. Kaasuputken suunniteltu linja menee aivan löytöalueen halki. Museovirasto on ehdottanutkin linjauksen muutosta koko Rapolan muinaislinnan kohdalla, koska alue on kokonaisuudessaan luokkaan I kuuluvaa aluetta.

Valokuvat:

Diat: 8808

Ks. peruskartta 1:20 000 s. 28 ja 1:10 000 s. 29

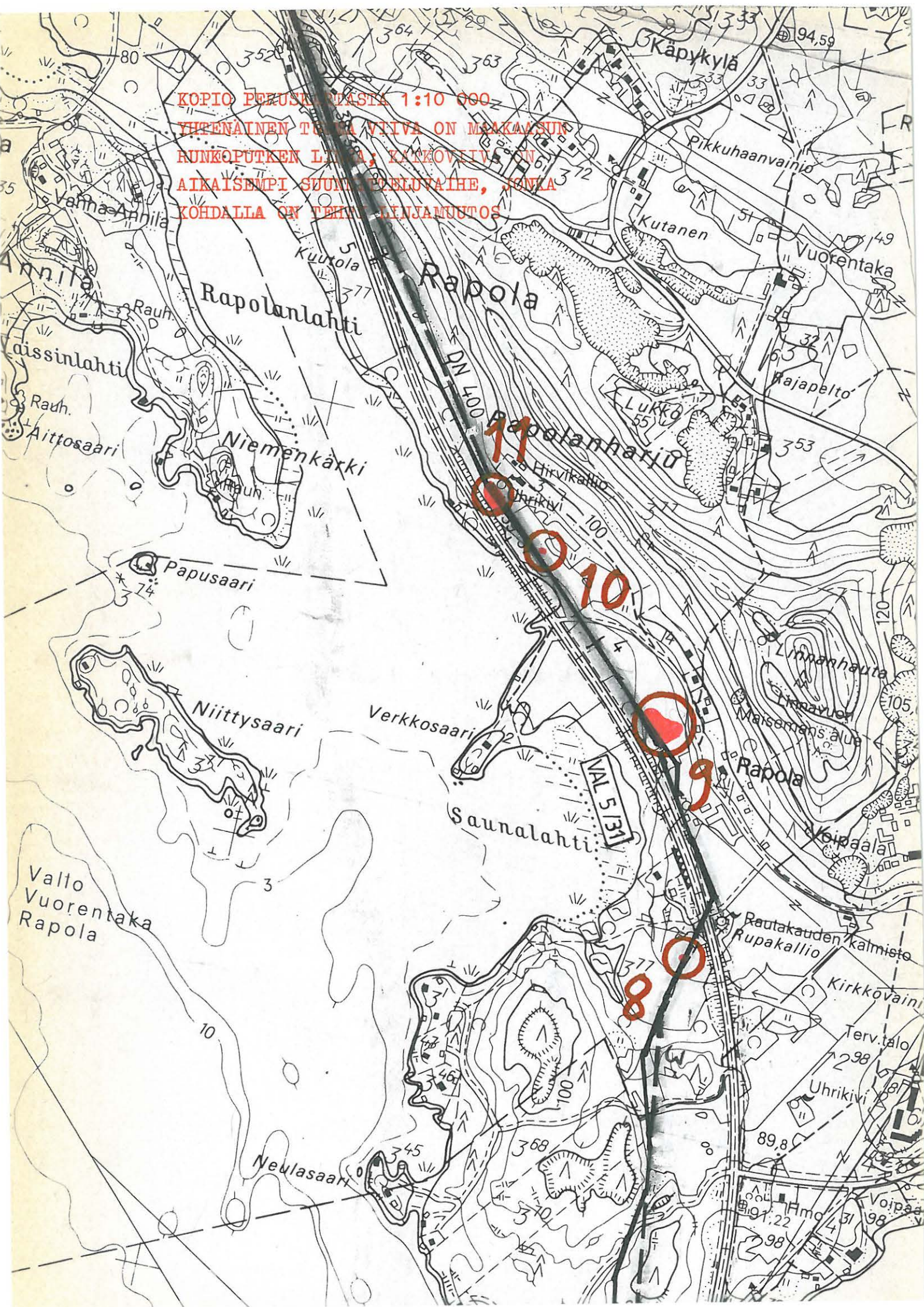
- Lisäyksiä: Runkoputken uusi linjaus kulkee valtatie nro 3 tien penkassa.



Ote peruskartasta 2132 02 Sääksmäki 1:20 000 (1976).



KOPIO PEKUSUUNNASTA 1:10 000  
YHTENÄINEN TÄMÄ VIIVA ON MAKAASUN  
RUNKOPUTKEN LINJA; KATKOVIIVA ON  
AIKAISEMPI SUUNNITTELUVAIHE, JONKA  
KOHDALLA ON TEHTY LINJAMUUTOS





## NEGATIIVILUETTELO

- s. 32 (kuva 1) neg. 61228 - 61230 Orimattila Mallusjoki Pappilanmäki kivistinen asuinpaikka? taustalla näkyvän mäen rinteessä. NW.
- s. 32 (kuva 2) neg. 61231 - 61233 Orimattila Mallusjoki Punanen kivistinen asuinpaikka? sähkölinjan takana olevalla pellolla. W.
- s. 33 (kuva 3) neg. 61234 - 61236 Järvenpää Änäs kivistinen asuinpaikka? pellon keskellä näkyvässä notkelmassa. S.
- s. 33 (kuva 4) neg. 61237 - 61239 Kerava Ali-Kerava Porosilta kivistinen asuinpaikka? ladon länsipuolella olevalla pellolla. S.
- s. 34 (kuva 5) neg. 61240 - 61242 Hattula Pelkola Hakinharju 1 kivistinen asuinpaikka? peltoalueella, kvartsien löytökohdat merkitty nuolilla. N-NE.
- s. 34 (kuva 6) neg. 61243 - 61245 Hattula Pelkola Hakinharju 1 ja 2, kivistiset asuinpaikat? pellolla. Löytökohdat merkitty nuolilla. S.
- s. 35 (kuva 7) neg. 61246 - 61250 Valkeakoski Sääksmäki Rapolan kartano, yleiskuva kivi- ja metallikautisesta asuinpaikka-alueesta metsän ja valtatien 3 väliin jääväällä pellolla. NE.
- s. 35 (kuva 8) neg. 61251 - 61253 Valkeakoski Sääksmäki Rapola Matomäki, taustalla katajikossa rautakautinen kalmisto etualalla pellolla mahdollinen metallikautinen asuinpaikka. W-NW.

## DIALUETTELO

- 8803 Orimattila Mallusjoki Pappilanmäki  
kivikautinen asuinpaikka kuvan keskellä näkyvän mäen rin-  
teessä, mulloksella olevan perunapellon kohdalla. NW.
- 8804 Orimattila Mallusjoki Punanen  
kivikautinen asuinpaikka? sähkölinjan takana olevalla  
pellolla. NW.
- 8805 Järvenpää Änä  
kivikautinen asuinpaikka? pellon keskellä näkyvässä not-  
kelmassa. SE.
- 8806 Kerava Ali-Kerava Porosilta  
kivikautinen asuinpaikka? ladon länsipuolella olevalla  
pellolla. S.
- 8807 Valkeakoski Sääksmäki Rapolan kartano  
kivi- ja metallikautinen asuinpaikka kuvan keskellä  
näkyvällä pellolla. NE.
- 8808 Valkeakoski Sääksmäki Rapolan Hirvikallio  
kivi- ja metallikautinen asuinpaikka kuvan keskellä  
olevalla niityllä. S.
- 8809 Valkeakoski Sääksmäki Rapolan Matomäki  
rautakautinen kalmisto taustalla näkyvässä katajikossa  
mahdollinen metallikautinen asuinpaikka etualalla ole-  
valla pellolla. W.

## ORIMATTILA MALLUSJOKI PAPPILANMÄKI

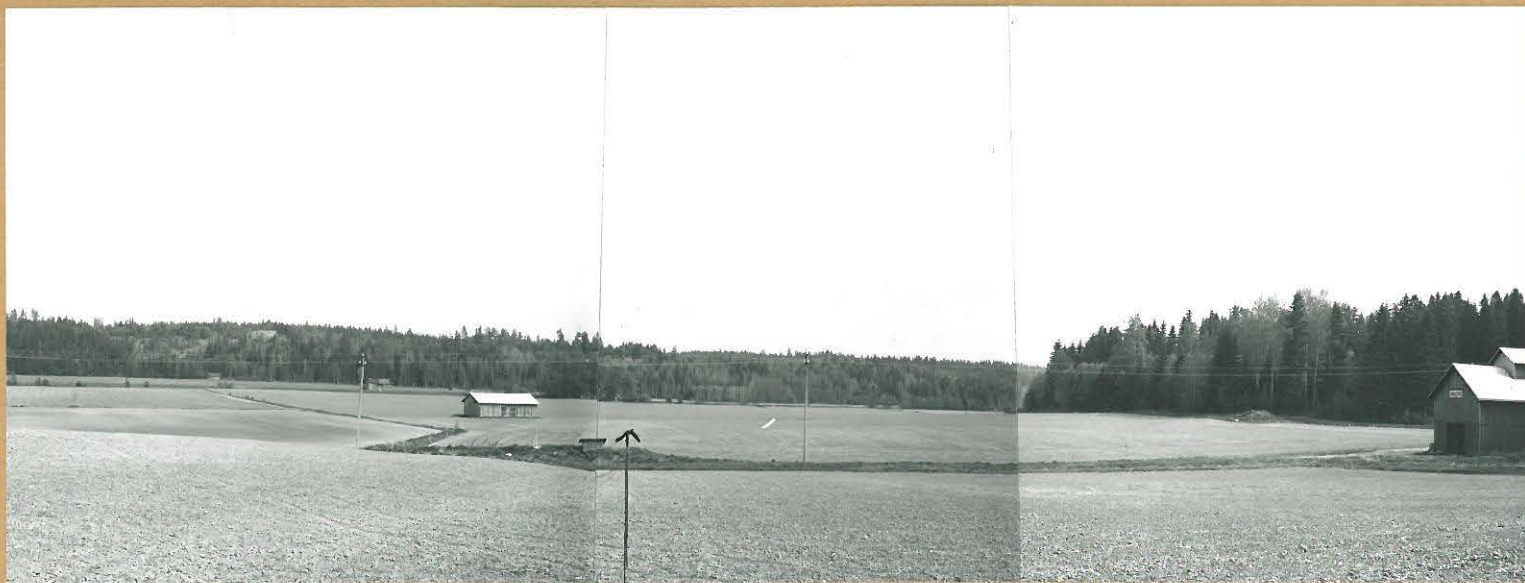


f. 61228-61230

Kuva 1.

Kivikautinen, asuinpaikka? taustalla näkyvän mäen  
rinteessä. NW.

## ORIMATTILA MALLUSJOKI PUNANEN



f. 61231-61233

Kuva 2

Kivikautinen, asuinpaikka sähkölinjan takana sivellä  
pellolla. W.



# JÄRVENPÄÄ ÄNÄS



f. 61234-61236

Kuva 3

Kivikautinen asuinpaikka? pellon keskellä "näkyvässä" mätkelmassä. S.

# KERAVA ALI-KERAVA POROSILTA



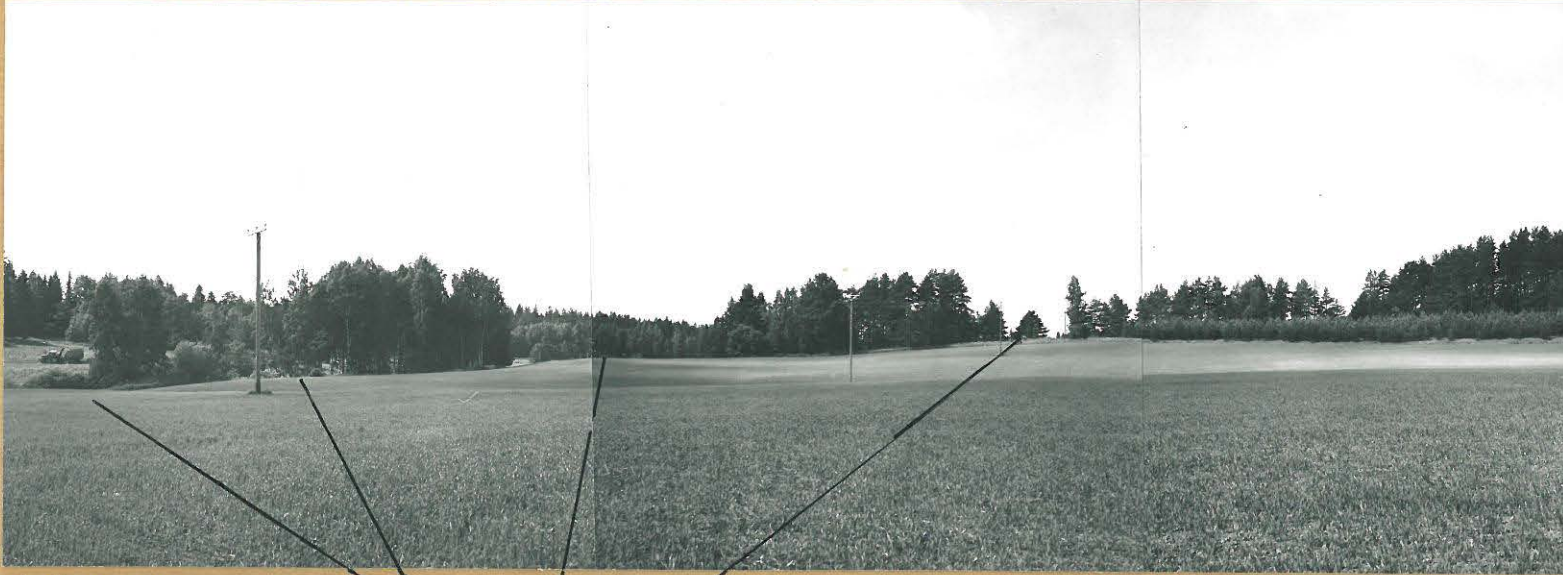
f. 61237-61239

Kuva 4

Kivikautinen asuinpaikka? katon läntiputkella olevalla pellolla. S.



# HATTULA PELKOLA HAKINHARJU 1



f. 61240-61242  
 Kuva 5.  
 Kvartsi-iskosten löyppäikat  
 Mahdollinen kivekkäinen asuinpaikka. N-NE.

# HATTULA PELKOLA HAKINHARJU 1 JA 2

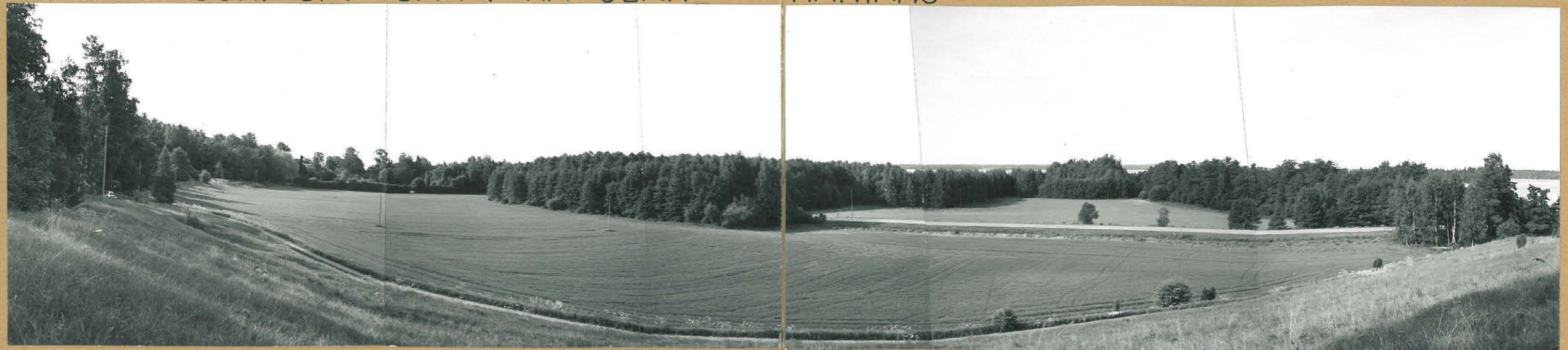


f. 61243-61245  
 Kuva 6  
 Hakinharju 2  
 osa Hakinharju 1:n alueesta.  
 mahdollista kivekkäistä asuinpaikka-alueella. S.



A

VALKEAKOSKI SÄÄKSMÄKI RAPOLAN KARTANO



f. 61246-61250  
Kuva 7

Yleiskuva kivi- ja metallikautisesta asuinpaikasta alueesta metsän ja valtatie 3 väihin jääväällä pellolla. NE.

98,5

98,5

116

VALKEAKOSKI SÄÄKSMÄKI RAPOLA MATOMÄKI



f. 61251-61253

Kuva 8

Taustalla, katujikossa rautakautinen kalmito, etualalla pellolla mahdollinen metallikautinen asuinpaikka. W-NW.

98,5



Maakaasun runkoputkilinjalla tai sen läheisyydessä olevat kiinteät esihistorialliset muinaisjäännökset 1984.

Luettelo-osassa muinaisjäännökset on luokiteltu seuraavasti:

Luokka I = Valtakunnallinen muistomerkki. Niin arvokas muinaisjäännös, että sen säilyttäminen on turvattava kaikissa olosuhteissa.

Luokka II = Muinaisjäännös, jonka arvoa ei voi selvittää ilman tarkempia tutkimuksia. Tutkimustulosten perusteella siirtyy joko luokkaan I tai III.

Luokka III = Muinaisjäännös, jota kokonaan hävinneenä tai tutkittuna ei katsota tarpeelliseksi pitää rauhoitettuna.

1. ORIMATTILA MALLUSJOKI PAPPILANMÄKI

- kivikautinen asuinpaikka, luokka II

Kunta: Orimattila

Kylä: Mallusjoki

Tila: Kannisto RN:o 16:26

Maanomistaja: Rauno Elomaa

Osoite: 09810 Nummi

Paikan nimi: Pappilanmäki

Peruskartta 1:20 000 3022 03 Mallusjoki

x = 6736 89 -

y = 427 96

z = 55

(löytöpaikka peruskoordinaatistossa)

Runkoputken yleissijoituskartta 1:10 000, lehti 8

Löydöt: KM 22347 kivikautisia asuinpaikkalöytöjä

Asuinpaikka löytyi runkoputken maastoinventoinnissa toukokuussa 1984. Paikka sijaitsee Pappilanmäen luoteisosassa olevalla peltotilkulla, vain 10-20 m runkoputken linjalta etelään.

Löytöpaikka ja runkoputken linjan välillä on muinainen rantatörmä, jonka yläpuolella asuinpaikka siis on. Putken rakentaminen ei uhkaa asuinpaikkaa välittömästi, rakennustyöt on suoritettava paikalla kuitenkin linjan pohjoispuolelta.



## 2. ORIMATTILA MALLUSJOKI PUNANEN

- kivikautinen asuinpaikka, luokka II

Kunta: Orimattila

Kylä: Mallusjoki

Tila: Punanen RN:o 1:59

Maanomistaja: Ossi Nuuttila

Osoite: PPA 1 Karkkula, 16300 ORIMATTILA

Paikan nimi: Punanen

Peruskartta 1:20 000 3022 03 Mallusjoki

x = 6736 22

y = 427 35

z = 50

( = löytöpaikka peruskoordinaatistossa)

Runkoputken yleissijoituskartta 1:10 000, lehti 8

Löydöt: KM 19735 ja 22348 kivikautisia asuinpaikkalöytöjä

Asuinpaikka on löydetty 1975 ja runkolinjan maastoinventoinnissa toukokuussa 1984 paikalta tavattiin lisää löytöjä. Paikka sijaitsee Punasen tilan koillispuolella olevalla pellolla, täsmälleen runkoputken linjalla. Paikalla on suoritettava ainakin koekaivaus asuinpaikan laajuuden selvittämiseksi mikäli kaasuputki aiotaan rakentaa suunnitellulla tavalla.

## 3. JÄRVENPÄÄ ÄNÄS

- kivikautinen asuinpaikka, luokka II.

Kunta: Järvenpää

Kaupunginosa:

Tila: Änä RN:o 1:2647

Maanomistaja: Drombergin perikunta/Ann-Charlotte Träskelin

Osoite: Tavastv. 28 C, Helsingfors

Paikan nimi: Änä

Peruskartta 1:20 000 2043 09 Järvenpää

x = 6707 25

y = 562 82

z = 45

( = löytöpaikka peruskoordinaatistossa)

Runkoputken yleissijoituskartta 1:10 000, lehti 14

Löydöt: KM 22349:1-2 kivikautisia asuinpaikkalöytöjä

Asuinpaikka löytyi maakaasuputken runkolinjan maastoinventoinnissa toukokuussa 1984. Paikka sijaitsee Änäsin tilan pellolla Lahden moottoritien ja Järvenpää-Paippinen maantien välisellä

alueella, 120 m länteen maakaasuputken linjalta. Maakaasuputken rakentaminen ei ole vaaraksi asuinpaikalle.

4. KERAVA ALI-KERAVA POROSILTA

- kivikautinen asuinpaikka, luokka II

Kunta: Kerava

Kaupunginosa: Ali-Kerava

Tila: Porosilta RN:o 8:171

Maanomistaja: Erkki Toppinen

Osoite: Leppäkatu, Kerava

Paikan nimi: Porosilta

Peruskartta 1:20 000 2043 08 Kerava

x = 6697 64

y = 562 33

z = n. 37

( = löytöpaikka peruskoordinaatistossa)

Runkoputken yleissijoituskartta 1:10 000, lehti 15

Löydöt: KM 22350 kivikautisia asuinpaikkalöytöjä

Asuinpaikka löytyi maakaasun runkoputken inventoinnissa toukokuussa 1984. Paikka sijaitsee viljapellolla aivan putken suunnitellun linjan itäpuolella, n. 10 m:n päässä linjasta, paikalla jossa putki noudattaa vanhaa Helsinki-Lahti -tietä.

Putken rakentaminen ei uhkaa asuinpaikkaa, mikäli rakentaminen suoritetaan tien puolelta.

5. JANAKKALA HAKOINEN TUULENSUUNJOKI

- mahdollisesti kivikautinen asuinpaikka, luokka II

Kunta: Janakkala

Kylä: Hakoinen

Tila: Hakoinen RN:o 1:170 (nyk. 1:226)

Maanomistaja: Rolf Fredrik Rosenberg

Osoite: 14240 Janakkala

Paikan nimi: Tuulensuunjoki

Peruskartta: 1:20 000 2131 11 Janakkala

x = 6751 57

y = 530 59

z = n. 80

( = löytöpaikka peruskoordinaatistossa)

Runkoputken yleissijoituskartta 1:10 000, lehti 25

Löydöt: KM 22351 kivikautinen asuinpaikkalöytö (?)



Paikka löytyi maakaasun runkoputken inventoinnissa kesäkuussa 1984 ja se sijaitsee Tuulensuunjoen pohjoispuolisella pellolla, n. 20 m:n päässä joen rannasta ja aivan putken suunnitellulla linjalla. Löytö viittaa paikalla mahdollisesti olevaan kivistiseen asuinpaikkaan, asian varmistaminen vaatii perusteellisempaa selvitystä paikan päällä.

6. HATTULA PELKOLA HAKINHARJU 1

- kivistinen asuinpaikka, luokka II

Kunta: Hattula

Kylä: Pelkola

Tila: Kyttälän kartano RN:o 2:21

Maanomistaja: Ove Wegelius

Osoite: Pelkola, 13720 Parola

Paikan nimi: Hakinharju 1

Peruskartat 1:20 000 2132 04 Leteensuu ja

2131 06 Hyrvälä

x = 6769 98 - 6770 10

y = 514 34-52

z = 87-90

( = löytöpaikka peruskoordinaatistossa)

Runkoputken yleissijoituskartta 1:10 000, lehti 28

Löydöt: KM 22352 kivistisiä asuinpaikkalöytöjä

Asuinpaikka löytyi maakaasun runkoputken maastoinventoinnissa kesäkuussa 1984. Paikka sijaitsee Kyttälän kartanon pellolla, aivan Hakinharjun kaakkoispuolella. Kivistisiä asuinpaikkalöytöjä saatiin kahdelta vierekkäiseltä alueelta; kaasuputken linja menee toisen alueen itäpään yli ja toisen alueen vierestä. Paikat saattavat olla yhtenäistä aluetta. Alueella on suoritettava ainakin koekaivaus löytöalueiden laajuuden selvittämiseksi, mikäli putken linja toteutetaan suunnitellulla tavalla.

7. HATTULA PELKOLA HAKINHARJU 2

- kivistinen asuinpaikka, luokka II

Kunta: Hattula

Kylä: Pelkola

Tila: (?) RN:o 5:45

Maanomistaja: Ove Wegelius

Osoite: Pelkola, 13720 Parola

Paikan nimi: Hakinharju 2

Peruskartta 1:20 000 2132 04 Leteensuu

x = 6770 44

y = 514 43

z = n. 90

( = löytöpaikka peruskoordinaatistossa)

Runkoputken yleissijoituskartta 1:10 000, lehti 28

Löydöt: KM 22353 kivikautisia asuinpaikkalöytöjä

Asuinpaikka löytyi kaasuputken linjan maastoinventoinnissa kesäkuussa 1984. Paikka sijaitsee edellisestä kohteesta 400 m pohjoiseen, Hakinharjun itäpuolella. Kaasuputken linja menee aivan asuinpaikan kohdalta, joten paikalla on suoritettava ainakin koekaivaus asuinpaikan laajuuden toteamiseksi mikäli kaasuputki rakennetaan suunnitellulle linjalle.

8. VALKEAKOSKI RAPOLA RUPAKALLIO (valtatie nro 3 lounaispuolella oleva alue)  
- tuhoutunut kivikautinen asuinpaikka, luokka III

Kunta: Valkeakoski (ent. Sääksmäki)

Kylä: Rapola

Tila: Timilä RN:o 3:77

Maanomistaja: Maat. yht. Kuuliala

Osoite: Rapola, 37770 Sääksmäki

Paikan nimi: Rupakallio

Peruskartta 1:20 000 2132 02 Sääksmäki

x = 6787 95

y = 503 06

x = n. 85

( = löytöpaikka peruskoordinaatistossa)

Runkoputken yleissijoituskartta 1:10 000, lehti 31

Löydöt: 22354 kivikautisia asuinpaikkalöytöjä

Paikka löytyi maakaasun runkoputken maastoinventoinnissa kesäkuussa 1984 ja se sijaitsee Rupakallion kalmiston lounaispuolella olevalla pellolla, aivan kaasuputken linjalla. Pellon pinnalta tavatut löydöt viittasivat kivikautiseen asuinpaikkaan, mutta paikalle tehdyt koekuopat olivat löydöttömiä eikä niissä havaittu merkkejä kiinteistä muinaisjäänöksistä. Tämän perusteella löydöt eivät ole esteenä kaasuputken rakentamiselle eikä tarvita jatkotutkimuksia.



## 9. VALKEAKOSKI RAPOLA RAPOLAN KARTANO

- kivi- ja metallikautinen asuinpaikka, luokka I

Kunta: Valkeakoski (ent. Sääksmäki)

Kylä: Rapola

Tila: Timilä RN:o 3:77

Maanomistaja: Maat. yht. Kuuliala

Osoite: Rapola, 37770 Sääksmäki

Paikan nimi: Rapolan kartano

Peruskartta 1:20 000 2132 02 Sääksmäki

x = 6788 40-48

y = 502 87-95

z = 85-90

( = löytöalue peruskoordinaatistossa)

Runkoputken yleissijoituskartta 1:10 000, lehti 31

Löydöt: KM 22355:1-6 kivi- ja metallikautisia asuinpaikka-  
löytöjä

Rapolan muinaisjäännöksen rinteeltä löytyi maakaasun runkoputken inventoinnissa kesäkuussa 1984 edellä mainitut asuinpaikkalöydöt. Kaasuputken suunniteltu linjaus kulkee löytöalueen etelä- ja länsiosan halki.

## 10. VALKEAKOSKI RAPOLA MATOMÄKI

- mahdollinen rautakautinen asuinpaikka, luokka I

Kunta: Valkeakoski (ent. Sääksmäki)

Kylä: Rapola

Tila: Timilä RN:o 3:77

Maanomistaja: Maat. yht. Kuuliala

Osoite: Rapola, 37770 Sääksmäki

Paikan nimi: Matomäki

Peruskartta 1:20 000 2132 02 Sääksmäki

x = 6788 78

y = 502 54

x = n. 87

( = löytöpaikka peruskoordinaatistossa)

Runkoputken yleissijoituskartta 1:10 000, lehti 31

Löydöt: KM 22356 keramiikkaa

Paikka löytyi maakaasuputken runkolinjan inventoinnissa kesäkuussa 1984. Se sijaitsee Matomäen kalmistoalueen lounaispuolella olevalla pellolla, noin 15 m kaasuputken suunnitellulta linjalta koilliseen.

## 11. VALKEAKOSKI RAPOLA HIRVIKALLIO

- kivi- ja metallikautinen asuinpaikka, luokka I.

Kunta: Valkeakoski (ent. Sääksmäki)

Kylä: Rapola

Tila: Timilä RN:o 3:77

Maanomistaja: Maat. yht. Kuuliala

Osoite: Rapola, 37770 Sääksmäki

Paikan nimi: Hirvikallio

Peruskartta 1:20 000 2132 02 Sääksmäki

x = 6788 85-91

y = 502 37-43

z = n. 87

( = löytöalue peruskoordinaatistossa)

Maakaasun runkoputken yleissijoituskartta 1:10 000, lehti 31

Löydöt: KM 22357 kivi- ja metallikautisia asuinpaikkalöytöjä

Paikka löytyi maakaasun runkoputken maastoinventoinnissa

kesäkuussa 1984. Löydöt tulivat koekuopista, joita tehtiin

heinää kasvavalle pellolle aivan Hirvikallion uhrikiven ja

valtatie 3:n välille. Kaasuputken suunniteltu linja kulkee

aivan löytöalueen halki.









6710

6709

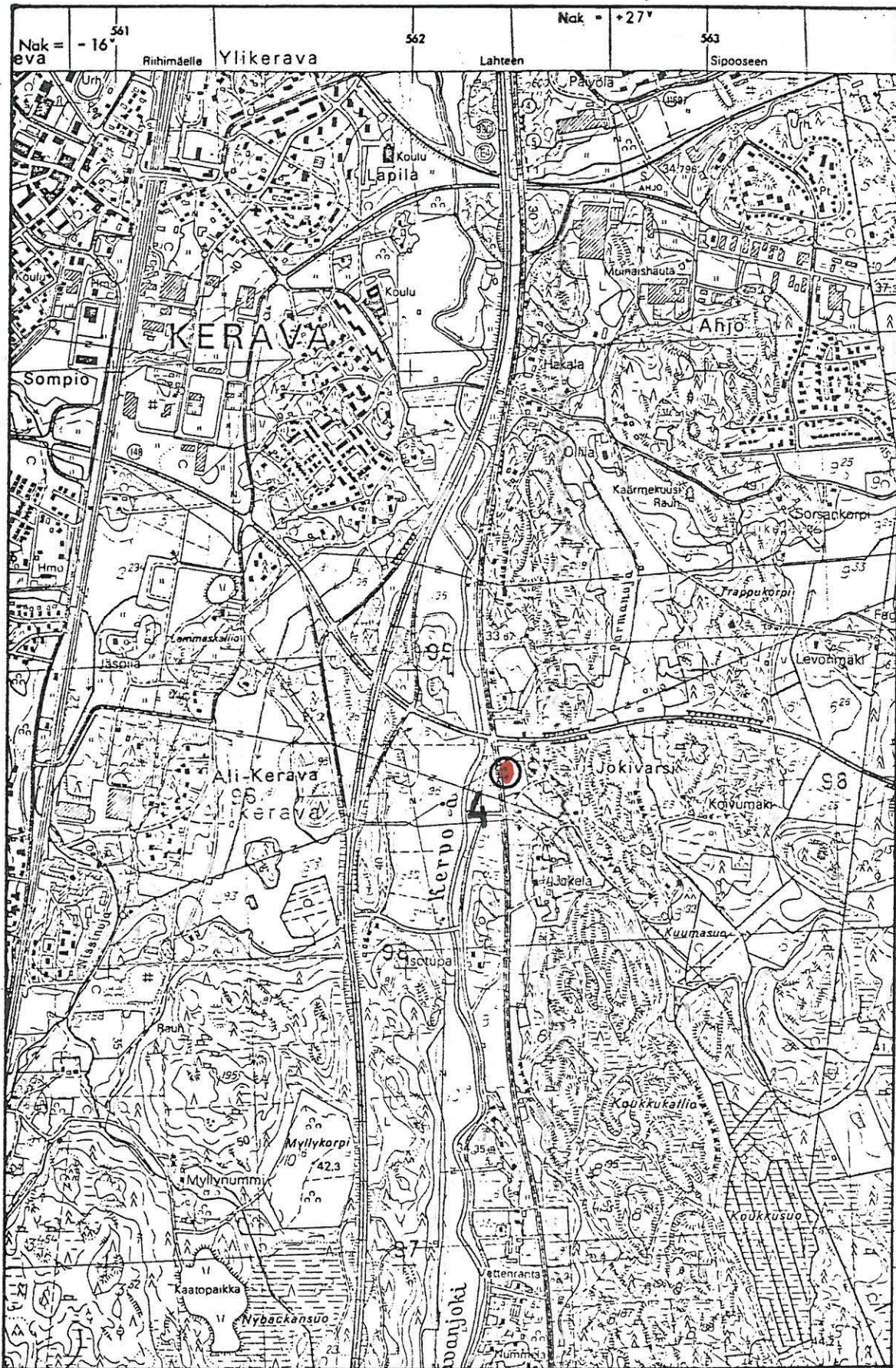
6708

6707

6706

Ote peruskartasta 2043 09 Jarvenpää 1:20 000 (1978).

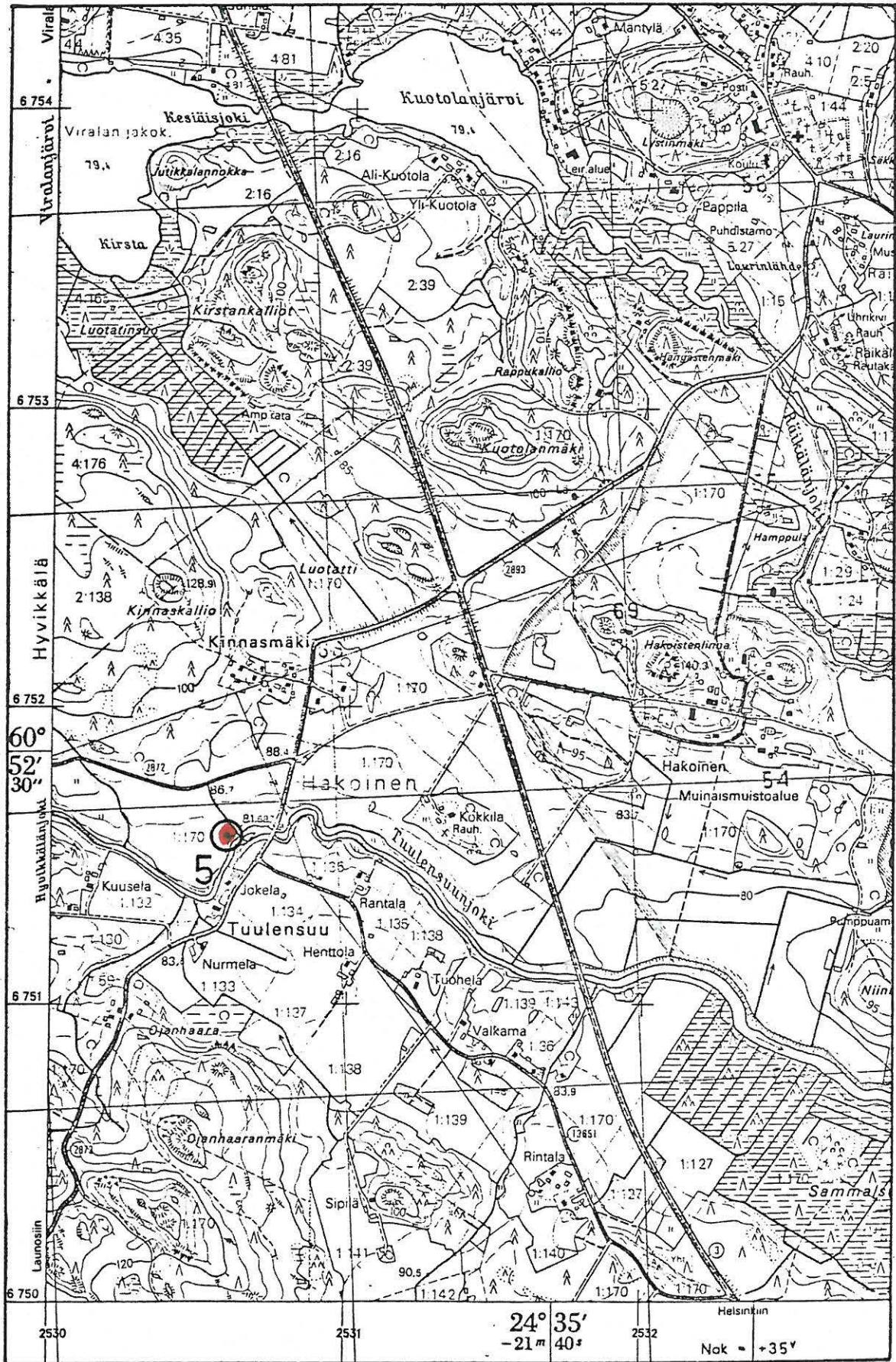




6700  
6699  
6698  
6697  
6696

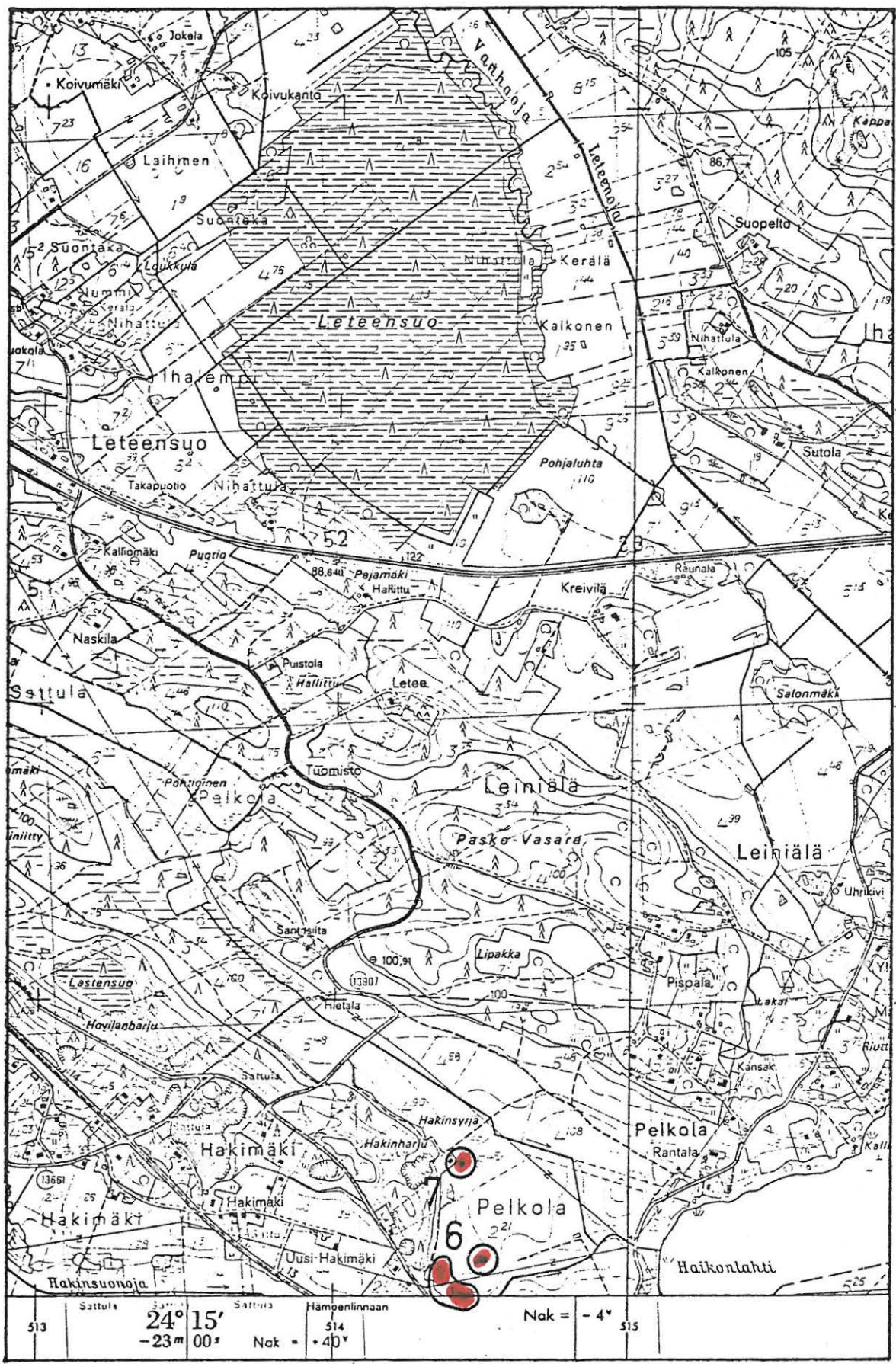
Ote peruskartasta 2043 08 Kerava 1:20 000 (1978).





Ote peruskartasta 2131 11 Janakkala 1:20 000 (1979).





6774

6773

6772

6771

6770

Ote peruskartasta 2132 04 Leteensuu 1:20 000 (1976).





6790

6789

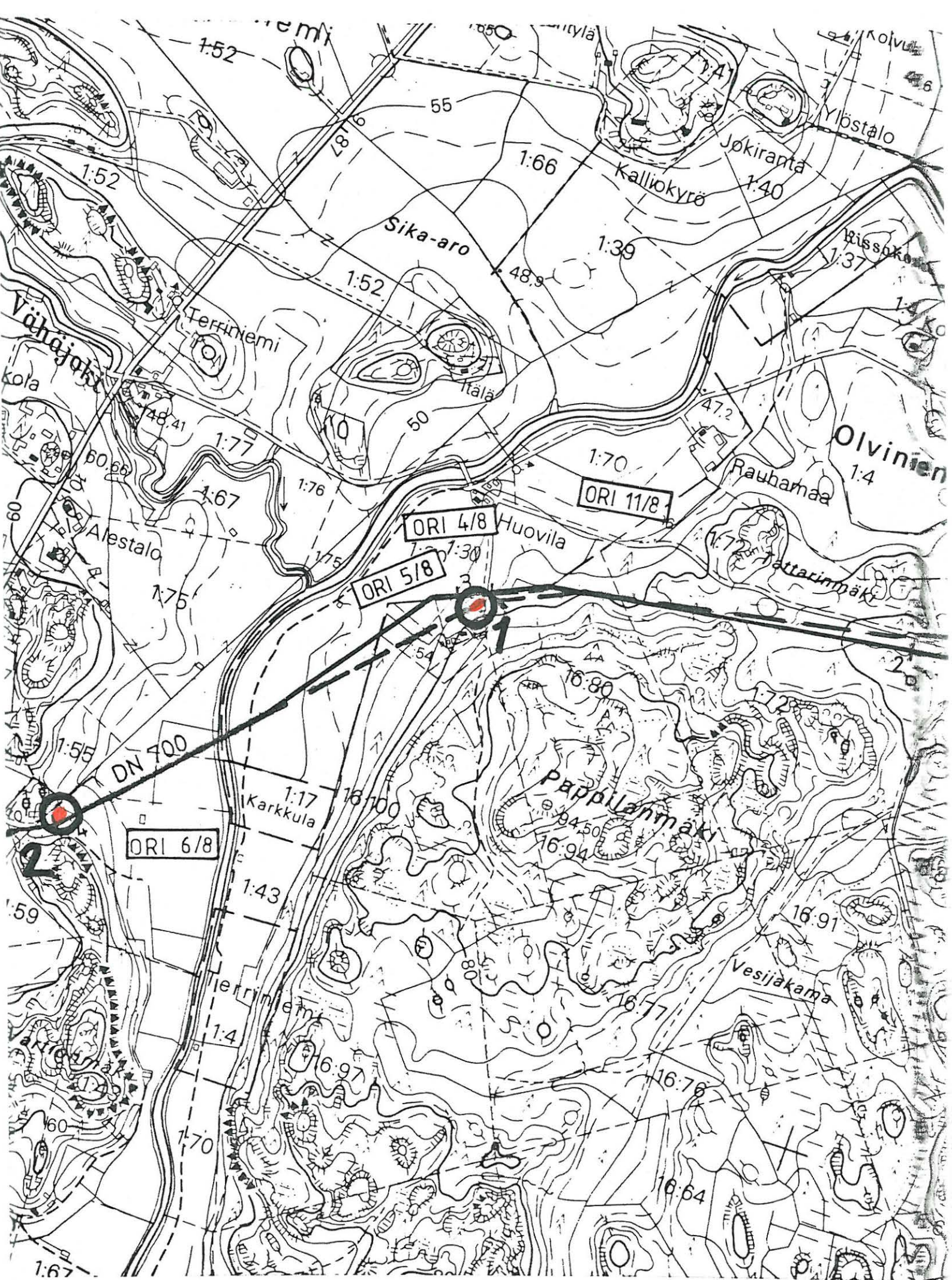
6788

6787

6786

Ote peruskartasta 2132 02 Sääksmäki 1:20 000 (1976).





= tarkistettu linjaus yleissijoituskartta lehti 8  
 = kuulemiskokouksessa esitetty linjaus mk 1:10 000





Terhola

Anäs

Timmerbacka

Mikonkorp

Sotakylä

JÄRVENPÄÄ

TUUSULA

TUU 1/14

1:10 000

Tarkistettu linjaus  
Lehti 14

Kuulemiskokouksessa  
esitetty linjaus  
huomautus / muutos

3

1

2582  
0 Lä.

Satunetta

11701

11695

11667

Kurhne

Pinteenmä

Ahomaak

Nygaard

Anttila

Lönnbäck

Soläker

Pakata

Saha

Mak

15m<sup>2</sup>

651 38

2647

44,1

4,53

2590

11695

4 79

11 3

44,1

4 33

4 2

4 2

11 72

10 12

10 12

10 32

10 12

10 32

10 12

11 54

11 52

11 8

11 72

4 79

64

78

49

10

1515

1518

1519

1517

1517

1517

1517

1517

1517

1517

1517

1517

1517

1517

1517

1517

1517

1745

2647

2647

2647

2647

2647

2647

2647

2647

2647

2647

2647

2647

2647

2647

2647

1023

2155

1023

1023

1023

1023

1023

1023

1023

1023

1023

1023

1023

1023

1023

1023

1023

1023

1023

1023

1023

1023

1023

1023

1023

1023

1023

1023

1023

1023

1023

1023

1023

1023

1023

1023

1023

1023

1023

1023

1023

1023

1023

1023

1023

1023

1023

1023

1023

1023

1023

1023

1023

1023

1023

1023

1023

1023

1023

1023

1023

1023

1023

1023

1023

1023

1023

1023

1023

1023

1023

1023

1023

1023

1023

1023

1023

1023

1023

1023

1023

1023

1023

1023

1023

1023

1023

1023

1023

1023

1023

1023

1023

1023

1023

1023

1023

1023

1023

1023

1023

1023

1023

1023

1023

1023

1023

1023

1023

1023

1023

1023

1023

1023

1023

1023

1023

1023

1023

1023

1023

1023

1023

1023

1023

1023

1023

1023

1023

1023

1023

1023

1023

1023

1023

1023

1023

1023

1023

1023

1023

1023

1023

1023

1023

1023

1023

1023

1023

1023

1023

1023

1023

1023

1023

1023

1023

1023

1023

1023

1023

1023

1023

1023

1023

1023

1023

1023

1023

1023

1023

1023

1023

1023

1023

1023

1023

1023

1023

1023

1023

1023

1023

1023

1023

1023

1023

1023

1023

1023

1023

1023

1023

1023

1023

1023

1023

1023

1023

1023

1023

1023

1023

1023

1023

1023

1023

1023

1023

1023

1023

1023

1023

1023

1023

1023

1023

1023

1023

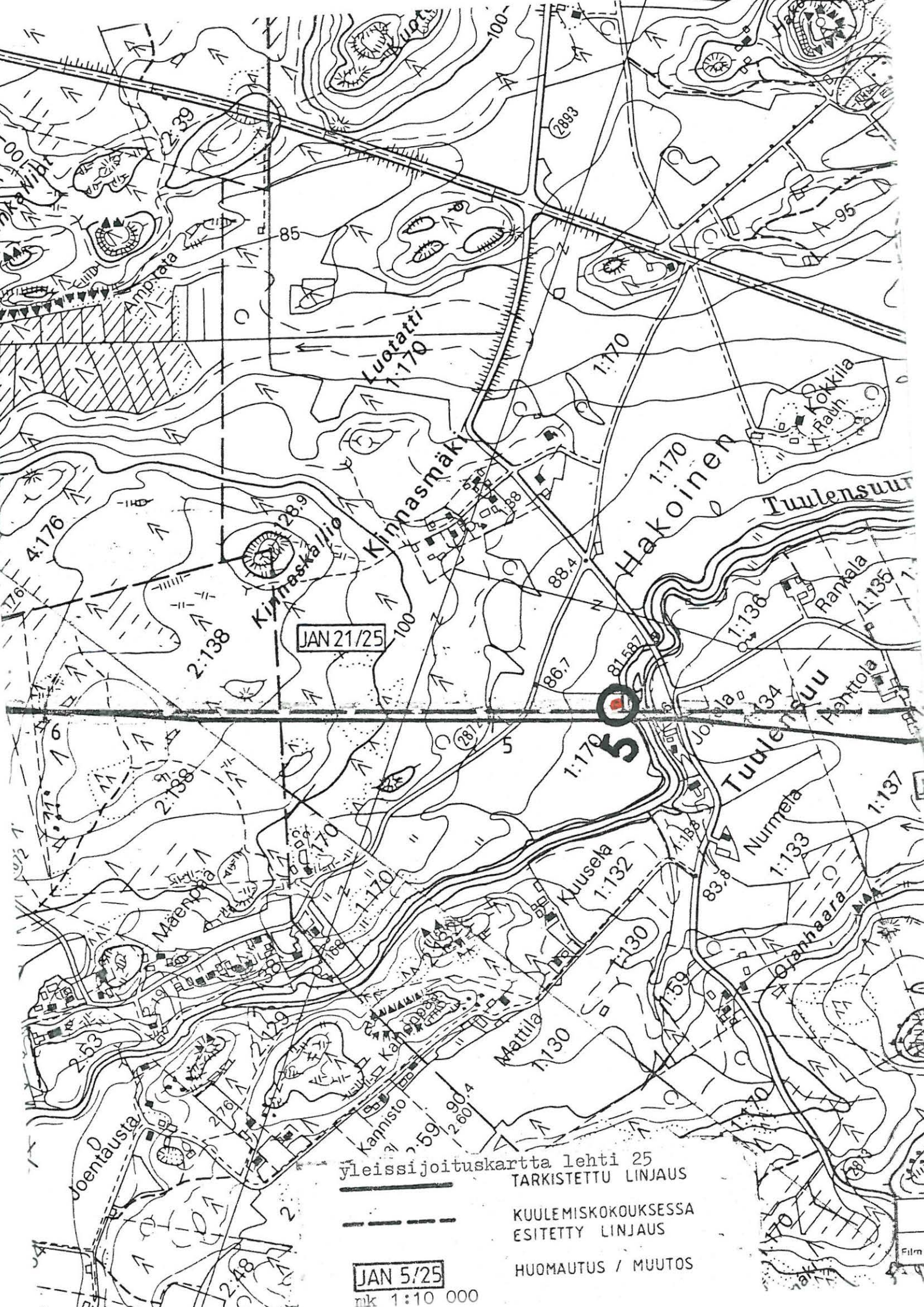
1023

1023









JAN 21/25

5

yleissijoituskartta lehti 25  
TARKISTETTU LINJAUS

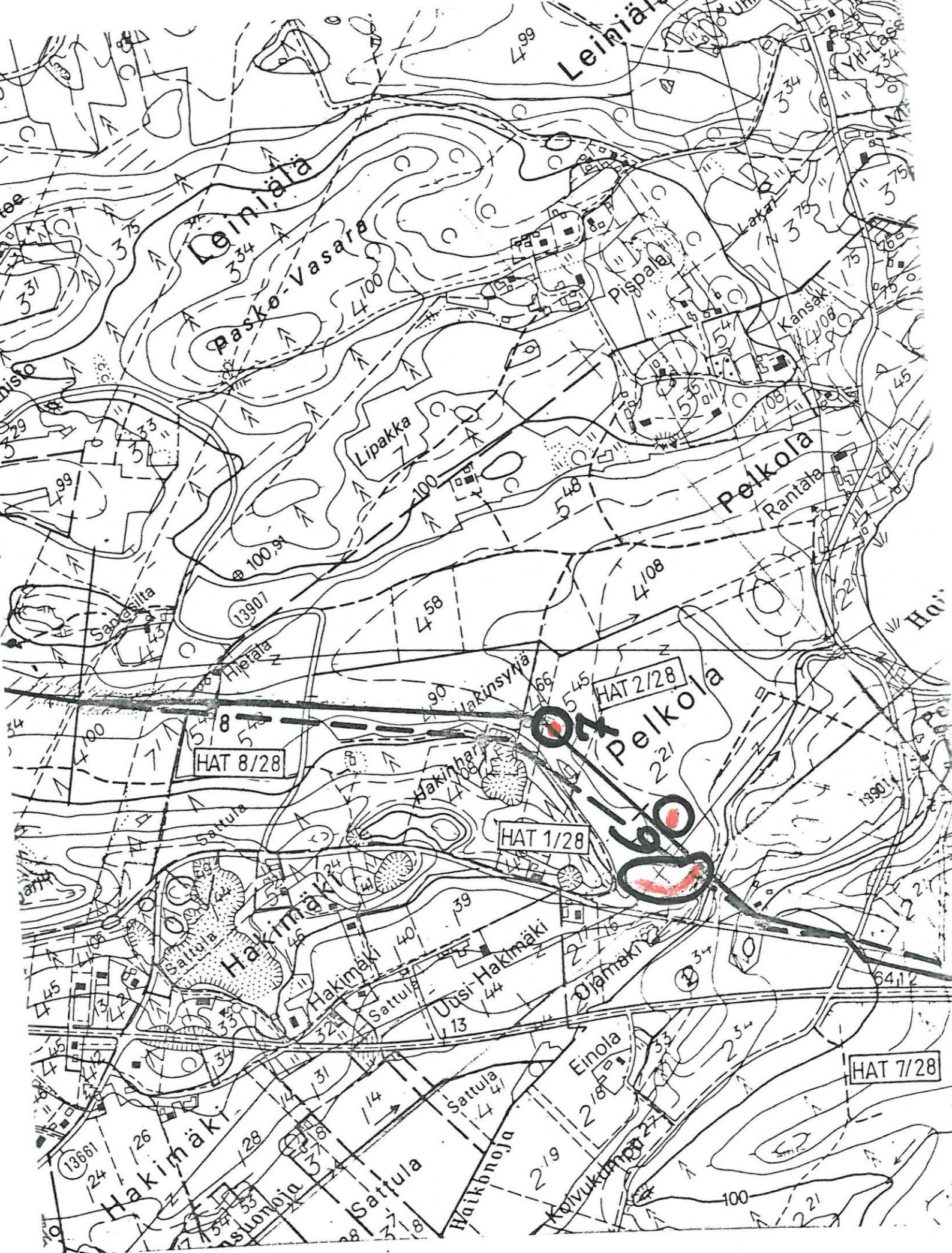
---  
KUULEMISKOKOUKSESSA  
ESITETTY LINJAUS

HUOMAUTUS / MUUTOS

JAN 5/25

1:10 000

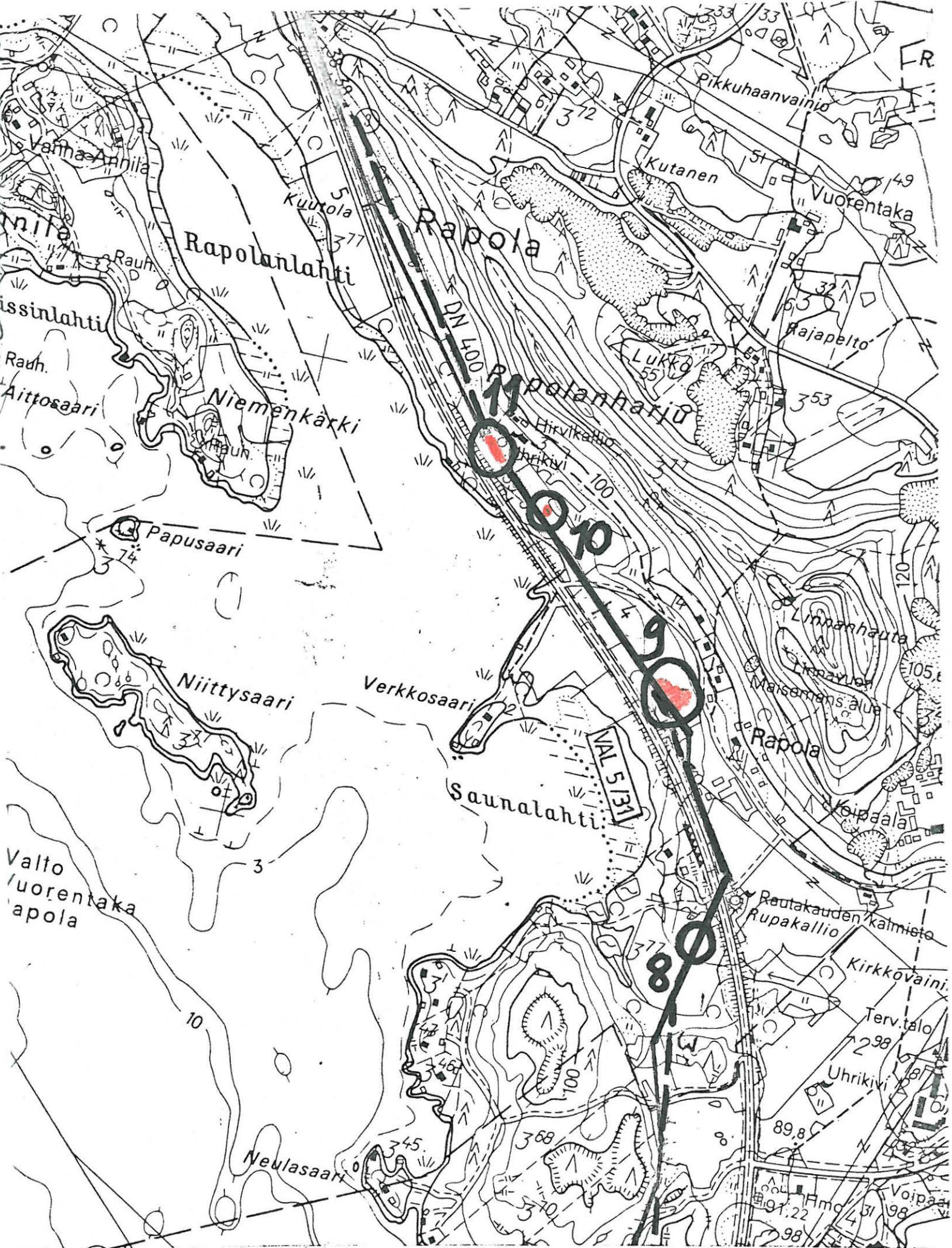




= tarkistettu linjaus  
 = kuulemiskokouksessa esitetty linjaus  
 = yleissijoituskartta lehti 28

mk 1:10 000





= tarkistettu linjaus  
 = kuulemiskokouksessa esitetty linjaus  
 yleissijoituskartta lehti 31

mk 1:10 000