

(1)

Kertomus maakaasuputken linjauksen  
arkeologisesta inventoinnista  
välillä Sköldvik-Kerava  
syys-lokakuussa 1987.

## 1. Taustaksi

Sain Museovirastolta tehtäväkseni tarkastaa Neste Oy:n palkkaamana suunnit-  
teilla olevan maakaasuputken linjauksen Sköldvikistä Sipoon kirkonseudun  
kautta Keravanjoen itärannalle (ks. linjauksen sijainti liitekartat 1-4,  
1:10 000). Työn esivalmisteluissa etsin Esihistorian toimiston topografi-  
sessa arkistossa olevat tiedot alueen aikaisemmin ilmoitetuista esihisto-  
riallisista löydöistä. Olin myös yhteydessä Rakennushistorian toimistoon  
Markus Hiekkasen välityksellä. Häneltä sain alustavia tietoja historialli-  
sen ajan kohteista alueella. Hiekkasen ei ollut tilaisuudessa käydä maas-  
tossa inventoinnin aikana.

Nesteen toivomuksena oli, että maastotyöt suoritettaisiin mahdollisimman  
pikaisesti. Syksy 1987 oli kuitenkin poikkeuksellisen sateinen ja kylmä,  
jonka johdosta puinti- ja kyntötyöt Sipoossakin viivästyivät tavattoman  
myöhäisiksi. Niinpä lopulta sovittiin työstä vastaavan Esihistorian toi-  
miston edustajan, Tuula Heikkurinen-Montellin, kesken, että maastotöiden  
viimeinen suorituspäivä oli 16.10.1987. Tähän mennessä ei kuitenkaan tutki-  
musalueen keskeisistä peltolohkoista ollut kynnettyä kuin vajaa puolet  
(ks. liitekartta 3, johon merkitty kyntötilanne).

Koska kuitenkin näytti ilmeiseltä, että osalta aluetta eivät kyntötyöt ehkä  
valmistu koko kesänä – suuri osa itäisistä peltolohkoista oli 16.10.1987  
edelleen puimattakin –, ei kenttätöiden enempää viivyttämistä katsottu tar-  
peelliseksi. Käsittääkseni tulivat kuitenkin linjauksen olennaisimmat ja  
todennäköisimmät esihistoriallisia muinaisjäännöksiä paljastavat alueet  
olosuhteisiin nähden kohtuullisesti inventoiduiksi. Vaikka peltoinventointi  
jäi alueella pakostakin vajavaiseksi, tuli linjauksen metsäiset osat ja  
peltosaarekkeet sitäkin huolellisemmin tarkastetuiksi.

## 2. Alueen yleiskuvaus (ks. liitekartat 1-4 ja peruskarttalehdet 2043 2)

Maakaasulinjaus lähtee Sköldvikin maakaasuasemalta kulkien aluksi Nybyn  
pohjoislaidalta metsäisten ja alavien maiden kautta Kerava-Sköldvik tien  
varteen aina Savijärven pohjoispäähän asti (ks. liitekartat 1-2). Tämä  
n. 13 km pitkä (lunnuntietä) alkutaival on valtaosaltaan metsä- ja suomaas-  
toa tai osittain niin alavaa, että se lienee ollut vielä pronssikaudellakin  
veden pinnan alapuolella. Esihistoriallista toimintaa alueella tuskin on  
sellaisessa muodossa ollut, että siitä olisi säilynyt merkkejä nykyaikaan.

(2)

Tarkastin maastossa etupäässä Nybyn kylän ymäristöä, Kullobäckenin purolaaksoa, Mossakärrens bäckenin purolaaksoja sekä mm. Flyholmarnan kallioita, löytämättä mitään mainittavaa.

Savijärven pohjoispäästä noudattaa maakaasulinjaus länteen edettäessä alkuun Savijärven kartanon peltolohkojen reunamia päätyen Nikkilän sairaalan edustalla Keravan tien vierelle. Sipoon kirkkojen edustalla linjaus taas erkanelee peltolohkoille palaten taas tienvierelle Kirkonkylän länsilaidalla (ks. liitekartta 3). Sipoon kirkonkylän peltoaukeilla ja Savijärven kartanon peltojen laidoilla sijaitsevat kaikki inventoinnissa esille tulleet esihistorialliset tai varhaishistorialliset löytökohteet (siis liitekartalla 3).

Kirkonkylän peltoaukeiden länsilaidalta lähtien maakaasulinjaus noudattaa taas tarkoin Keravan tien vartta lävittäin suo- ja metsämaastoa, eikä kosketa esihistoriallisia löytöpaikkoja aivan länsipäätään, Parmanojan rantamia, ehkä lukuunottamatta (ks. liitekartta 4).

### 3. Aikaisemmat löydöt

Liitekartoilla esitetyn maakaasulinjauksen suunnitellun reitin lähelle sattuvat seuraavat aikaisemmin ilmoitetut esihistorialliset löytöpaikat:

- (1) Sipoo, Kirkonkylä, Klockars (669546:56969; ks. liitekartta 3 n:o 1)  
(Ponv Muka 13) - vasarakirveen teräkatkelma, joka on löydetty jostakin Klockarsin talon pellostä; tarkempaa löytöpaikkaa ei tunneta; talossa löytöä ei muistettu; talon peltoja on linjauksen molemmin puolin etenkin Sipoon vanhan kirkon eteläpuolella
- (2) Sipoo, Kirkonkylä, Lindroos (669606:56880; ks. liitekartta 3 n:o 2)  
- nuoremman kivikauden kourutalutta (KM 3607), joka on löydetty riihen luota n. 150 m Lindkullan talosta koilliseen; talossa löytöä ei muistettu (määritelmä Lauri Pohjakallion inventointikertomuksesta); löytöpaikka sijainnee vajaan 100 m linjauksesta koilliseen; sen luoteispuolella on savipellossa hiekkapohjainen töyräs, joka olisi voinut hyvin tulla valituksi kivikauden lopun asuinpaikaksi (ei löytöjä)
- (3) Sipoo, Nikkilä, Nikkilän sairaala (669615:57066; ks. liitekartta 3 n:o 3)  
- pronssikautinen pronssikeltti (KM 10046), joka löydetty luultavasti (löytäjän muistinvaraisen arvion mukaan) rinteestä sairaalan toimisto- ja keittiörakennuksien väliltä; löytöpaikka sijainnee n. 800 m maakaasulinjauksesta pohjoiseen, mutta on luonteeltaan poikkeuksellisen merkittävä
- (4) Kerava, Ali-Kerava, Trappukorpi (669816:56324; ks. liitekartta 4 n:o 1)  
- tienreunametsässä on sijainnut n. v. 1950 hävitetty mahd. hautaraunio (ks. J. Sarkamo: Keravan inventointikertomus kohde 101)

### 4. Uudet havainnot

Inventoinnissa ei löydetty esihistoriallisia esinelöytöjä, mutta todettiin pari ajoittamatonta kiviröykkiökohdetta (Savijärven kartanon mailta), joita on ennen tutkimuksia pidettävä epämääräisinä muinaisjäänöksinä. Lisäksi kiinnitettiin huomiota erääseen arkeofyyttiseen kasviesiintymään (Kirkonkylässä).

(3)

Seuraavassa esittelen uudet havainnot:

- (1) Sipoo, Savijärven kartanon metsä (669564:57280; ks. liitekartta 3 n:o 4)
  - halkaisijaltaan n. 3 m laaja turpeen kauttaaltaan peittämä kiviraunio kalliopohjalla; korkeus n. 80 cm
  - raunio sijaitsee n. 5 m pellonkulmaa korkeammalla olevan avokalliolohkon NW antavalla tasanteella n. 30 m:n päässä pellostasta ja n. 20 m:ä maakaasulinjan keskilinjasta etelään
  - raunio ei voine olla peltoraunio, siksi kaukana se sijaitsee pelto-  
tasosta; myöskään rajamerkistä paikalla ei ole tietoa (ainakaan 1893  
kartanon tiluskartan mukaan seudulla ei ole mitään rajapaikkaa)
  - en tehnyt koekuoppaa, koska maakaasulinjan kaivuutyöt eivät uhanne  
linjan ~~tekoa~~, mikäli ~~konde~~ <sup>kaivutyöt</sup> työkoneiden sijoittelussa huomioidaan
- (2) Sipoo, Savijärven kartanon lehto (669552:57243; ks. liitekartta 3 n:o 5)
  - ainakin 6 maannoksen pääosin peittämää kivirauniota lehtorinteessä  
maakaasulinjauksen molemmin puolin n. 40 m:n säteellä toisistaan
  - kookkain raunioista sijaitsee itäisimpänä lehtorinteen ylätasanteen  
kulmauksessa: se on suurehkon maakiven ympärille kasattu n. 4 x 5 m  
laaja kiveys
  - siitä n. 35 m W sijaitsee linjalla yksi ja sen molemmin puolin kaksi  
edellistä pienempää ( $\emptyset$  n. 3 m) raunioita, joista ainoastaan yksi on  
korkeahko (n. 70 cm), selvästi maastosta erottuva
  - kaivoin linjalla (oikeammin sen eteläreunalla) olevaan raunioon n.  
20 x 40 cm:n suuruisen koekuopan, josta tuli esille < pään kokoisia  
tai siitä pienempiä kiviä sekä pohjalta niukasti puuhiiltä (hiilestä  
otettu C<sup>14</sup>-näyte); kivet olivat osittain hiekkakiveä, pinnaltaan ei  
räjäytysjälkiä, eikä palamisen aiheuttamaa rapautumista
  - käsittääkseni kyseessä on vanha kaskiraunioalue
  - mainittakoon, että etenkin suurimman raunion päällä kasvoi täysin  
villiintyneenä runsaana ukkomansikkaa (*Fragaria moschata*) seurassaan  
mm. kyläkellukka (*Geum urbanum*) ja syyläjuuri (*Scrophularia nodosa*);  
ukkomansikka on vanha viljelykasvi, joka tavataan joskus villiintyneenä  
(ehkä lintujen kuljettamana) vanhojen kartanoiden lehdoista  
täysin luonnonvaraisen tuntuksena (esim. Janakkalan Hakoisten Linna-  
vuorella)
- (3) Sipoo, Kirkonkylä, Båskis (669572:56900; ks. liitekartta 3 n:o 6)
  - laajahko peltokallio Sipoon kirkkojen SW-puolelle, jolla kasvaa runsaana  
nurmilaukkaa (*Allium oleraceum*)
  - nurmilaukka on ainakin Järvi-Suomessa osoittautunut mitä todennäköi-  
semmin ihmisen tarkoituksella nuoremmalla rautakaudella ja varhais-  
keskiajalla levittämäksi hyötykasviksi, sillä sen esiintymistä si-  
jaitsee siellä 3/4 rautakautisilla löytöpaikoilla
  - merenrannikolla lajilla saattaa, toisin kuin sisämaassa, olla nuorem-  
paa luontaista levintää; joka tapauksessa Sipoon mannermaan esiinty-  
mätkin osoittavat yhteyksiä alueen varhaishistoriaan (esiintymiä tun-  
netaan em. lisäksi Linnanbergin tyveltä, Hindsbyn Norrkullan läheltä,  
Sibbesborgin muinaislinnalta ja Eriksnäsistä, missä on tutkimattomia  
hautaraunioita)
  - Båskisin ~~on vain~~ <sup>seilin</sup> n. 50 m maakaasulinjasta etelään Sipoon vanhan kir-  
kon aukealla Sipoonjoen sivu-uoman varrella, missä myös näyttää kivi-  
kauden lopulla liikutun
- (-) Kerava, Jokivarsi, Keinukallio (669750:56275; ks. liitekartta 4 n:o 2)
  - Keravan pujottelumäki on rakennettu kalliolle, jonka vanha nimi on  
Keinukallio
  - nimi saattaa juontua Keravanjoen varressa olleesta, ehkä aina erä-  
kautisesta, keinu- ja kokkotulien polttopaikasta; lähellä on nimit-  
tään eräkautinen paikannimi, Levonmäki, jonka vieressä on hävitetyt  
kiviraunion sijaintipaikka (ks. aikaisemmat löydöt n:o 4)
  - maakaasulinjauksen työt eivät aluetta kuitenkaan mitenkään muuttane
- (-) Sipoo, Savijärven kartano
  - kartanon omistaja Rolf Simonsen (90-231002) kertoi kartanoon kuuluvan

(4)

- 1500-luvulta peräisin olevan perunakellarin; lisäksi hän kertoi kuul-  
leensa joskus, että runsaat 1 km W kartanosta olevista kallioista olisi  
muinoin louhittu hopeaa  
- nämä seikat eivät mitenkään vaikuta maakaasulinjaukseen, mutta mainit-  
takoon tässä yhteydessäkin

## 5. Yhteenvetoa

Käsitykseni mukaan ei maakaasulinjauksen Sköldvik-Kerava osalta ole tiedossa esihistoriallisia tai varhaishistoriallisia löytöjä, jotka estävät suunnitelman toteuttamisen muualla kuin Savijärven kartanon lehtorinteessä (uudet kohteet 2) olevat ilmeisen vanhat kaskirauniot. Esihistorialliset ja varhaishistorialliset kohteet linjauksen lähistöllä keskittyvät selvästi Sipoon vanhan kirkon pelto-  
aukealle ja Savijärven kartanon maille. Varhaista ihmistoimintaa saattaa olla myös sijainnut lähellä Keravanjoen itärantaa linjauksen tuntumassa.

Ainoastaan Savijärven kartanon lehtorinteen kaskiraunioiden osalta linjaussuunnitelmaa olisi ehkä tarpeen muuttaa. On nimittäin mahdollista, joskaan ei todennäköistä, että kivirauniot olisivat peräisin aina rautakaudelta asti. Suurin niistä on sijainniltaan ja tyyppiltään rautakautiseksi hautaraunioksi sovelias. Joka tapauksessa rauniot ovat paikalla ehkä useampia satoja vuosia vanhoja. Olen tarkastanut alustavan linjauksen muutosehtouksen paikan maastossa (ks. liitekartta 3) ja todennut sen löydöttömäksi. Maanomistajan mukaan olisi ehdotettu pellonreunaa noudattava muutos linjauksessa parempi vaihtoehto kuin metsän poikki kulkeva alkuperäisvaihtoehto.

Muilta osin on suunniteltu maakaasulinjaus toteutettavissa sellaisenaan edellyttäen, että todetuissa kohteissa noudatetaan riittävää varovaisuutta, ettei liitekarttoihin merkittyjä kohteita tarpeettomasti vahingoiteta.

Kertomukseen liittyvät valokuvat neg. ?

Kouvolassa 21.10.1987



Kimmo Seppänen

puh. 951-252039



2	19 87		KUULEMISKOKOUSTA VARTEN	PIS/EJH	<i>EJA</i>		
1	06 87		ENNAKKOLAUSUNTOA VARTEN	PIS/EJH	<i>EIH</i>		
Film	Muutos Rev	Vko Vuosi Week Year	Ruutu Square	Selitys Description	Piirt /Suunn Dwn /Design	Tark Chkd	Hvvt Appd

Alue Area	M621
Laitte Equipment	
Tunnus Code	WY
Alkuperä suhde Original Scale	1:200 000

Otsikko Title	PORVOON MAAKAASUPUTKI
	LEHTIJAKOKARTTA

**NESTE OY**

Toimipaikka Department  
ENGINEERING

Piirustusnumero Drawing Number  
**NP3-20702**

Muutos Revision | Lehti Sheet  
1 | 2

KUNTA

PORVOON MLK

TAITE-PISTEET

VENTTIILI-JA LINKKIASEMA

KULLOO

ANODIMAADOITUSKENTTÄ 30m x 100m



LIITTYVAT PIIRUSTUKSET

TIENKÄYTTÖOIKEUS

ALUELUOKKA



Film	Muutos Rev	Vko Week	Vuosi Year	Selitys Description	Työmääritys Job Definition	Materiaaliuett Material List	Piirt./Suunn Dwn./Design	Tark Chkd	Hyv Appd
	5	19	87	KUULEMISKOKOUSTA VARTEN			PIS/EJH		KPH

MAAKAASU INN. 1987, K. Seppänen

# LIITEKARTTA 1

⊗1 = Löytöpaikka

○ = Löytöalue

//// = kymmeny 16.10.1987 muuessa

~ = ent. jokeväylä

ammalbyholm

melbyyrik

Alue Area	M621
Laitte Equipment	
Tunnus Code	WY
Alkuperä suhde Original Scale	1:10 000

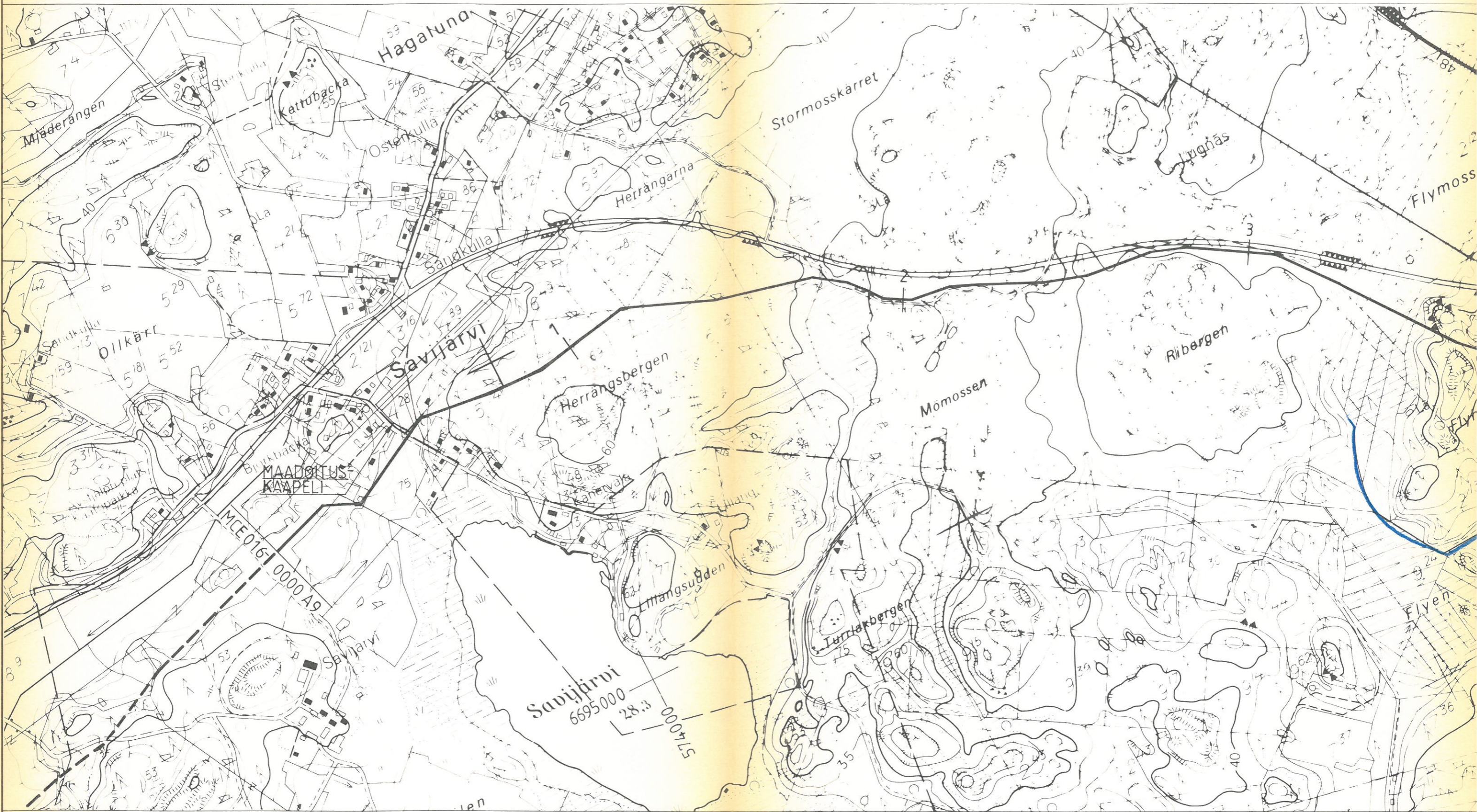
Otsikko Title	PORVOON MAAKAASUPUTKI ASEMAPIIRUSTUS
---------------	---

<b>NESTE OY</b>	
Toimipaikka Department	ENGINEERING
Piirustusnumero Drawing Number	MCE018-0000 A9
Muutos Revision	Lehti Sheet
1   5	18

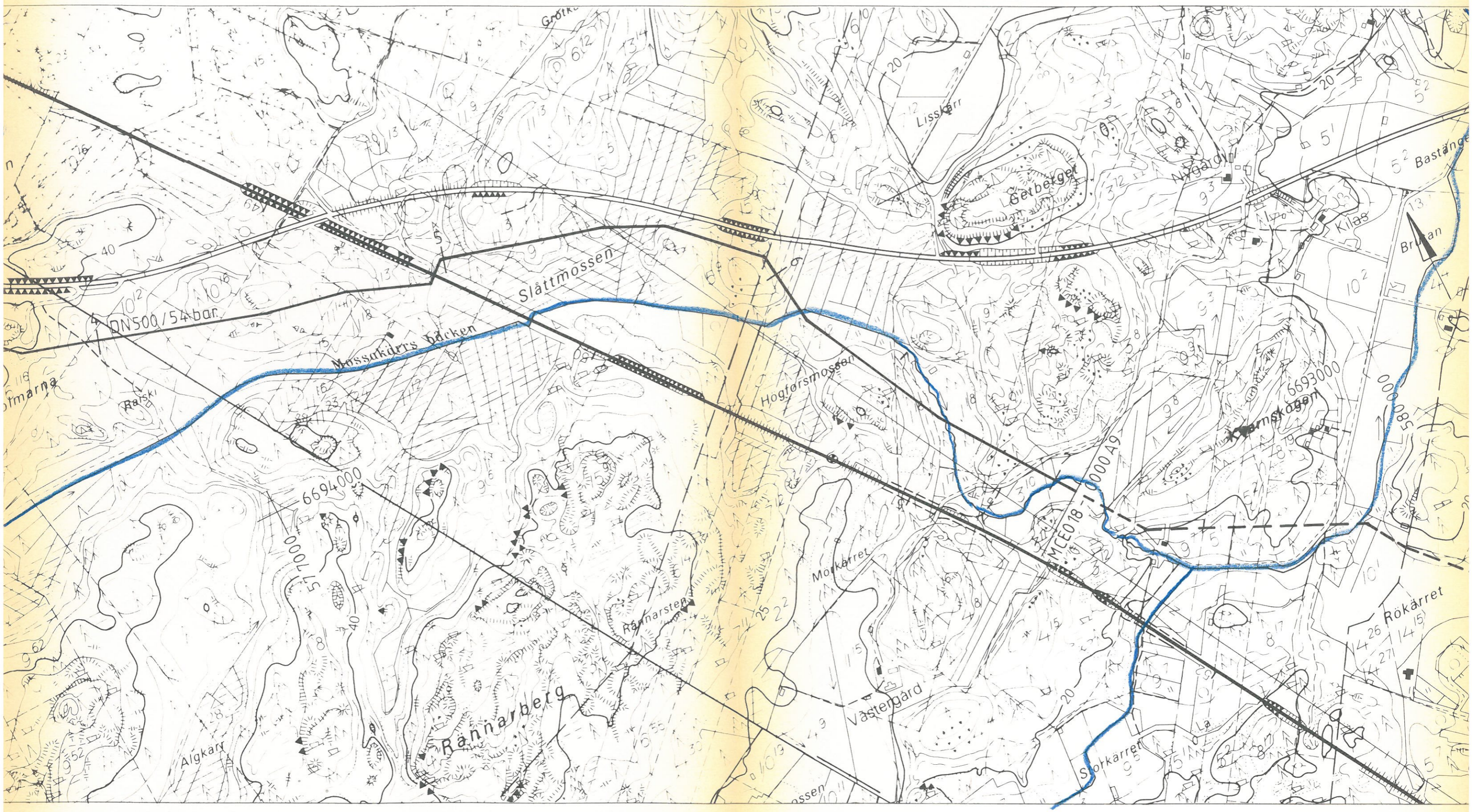


KUNTA  
TAITE-  
PISTEET

VENTTIILI-JA LINKKIASEMA



LIITTYVÄT  
PIIRUSTUKSET  
TIENKÄYTTÖOIKEUS  
ALUELUOKKA



Film	Muutos Rev	Vko Week	Vuosi Year	Selitys Description	Työmaantely Job Definition	Materiaaliluett. Material List	Piirt./Suunn. Dwn./Design	Tark. Chkd	Hyv. Appd
	5	19.	87	KUULEMISKOKOUSTA VARTEN			PIS/EJH		ROA
	6	20.	87	KUULEMISKOKOUSTA VARTEN LISATTY MAADOITUSKAAPELI			PIS/EJH		AK

MAAKAASU Mr. 1987, K. Seppänen

LIITEKARTTA 2

~ = ent. jokeväylä



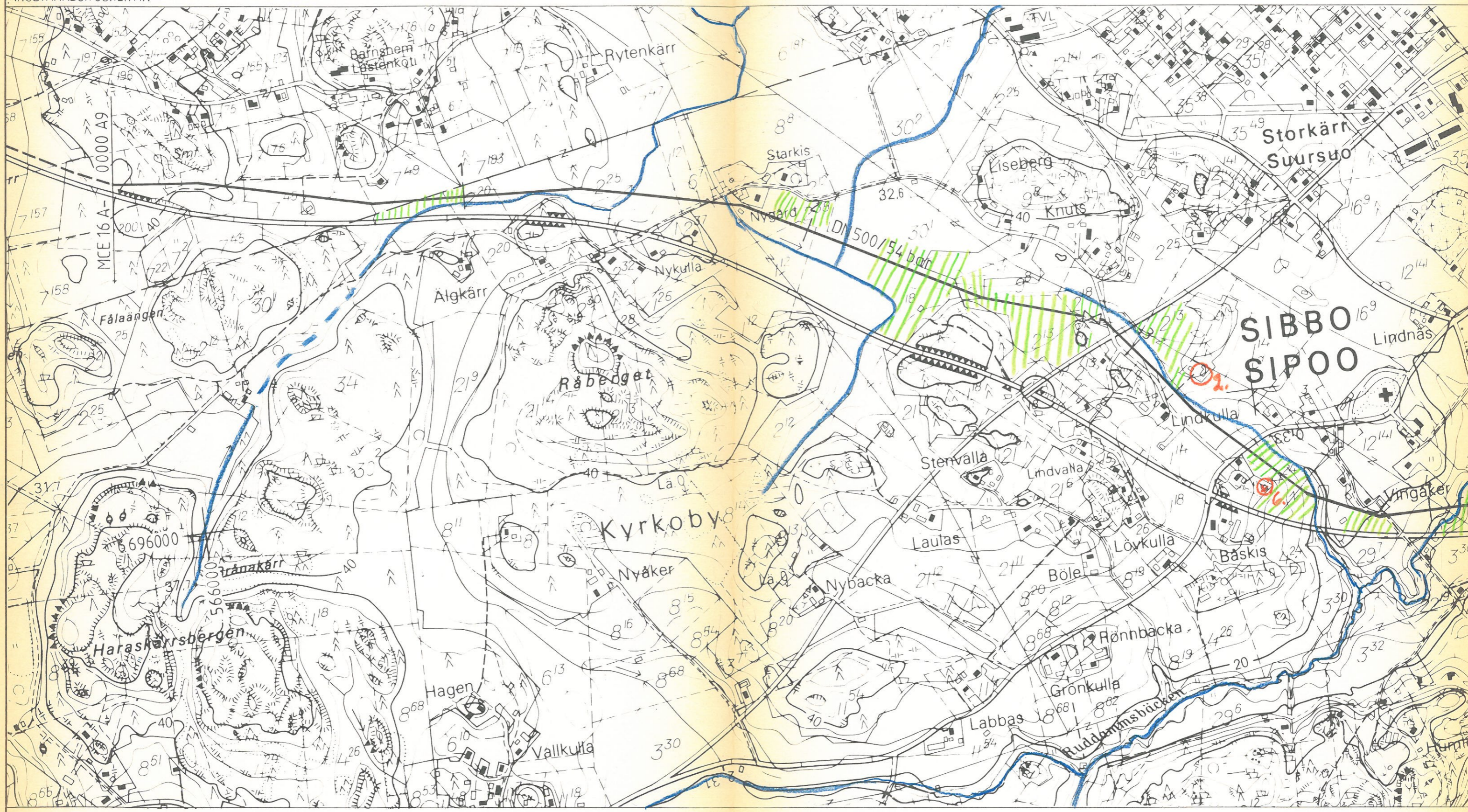
Alue Area	M621
Laite Equipment	
Tunnus Code	WY
Alkuperä suhde Original Scale	1:10 000

Otsikko Title	PORVOON MAAKAASUPUTKI ASEMAPIIRUSTUS
---------------	---

<b>NESTE OY</b>	
Toimipaikka Department	ENGINEERING
Piirustusnumero Drawing Number	MCE 017-0000 A9
Muutos Revision	1   5   6
Lenti Sheet	17

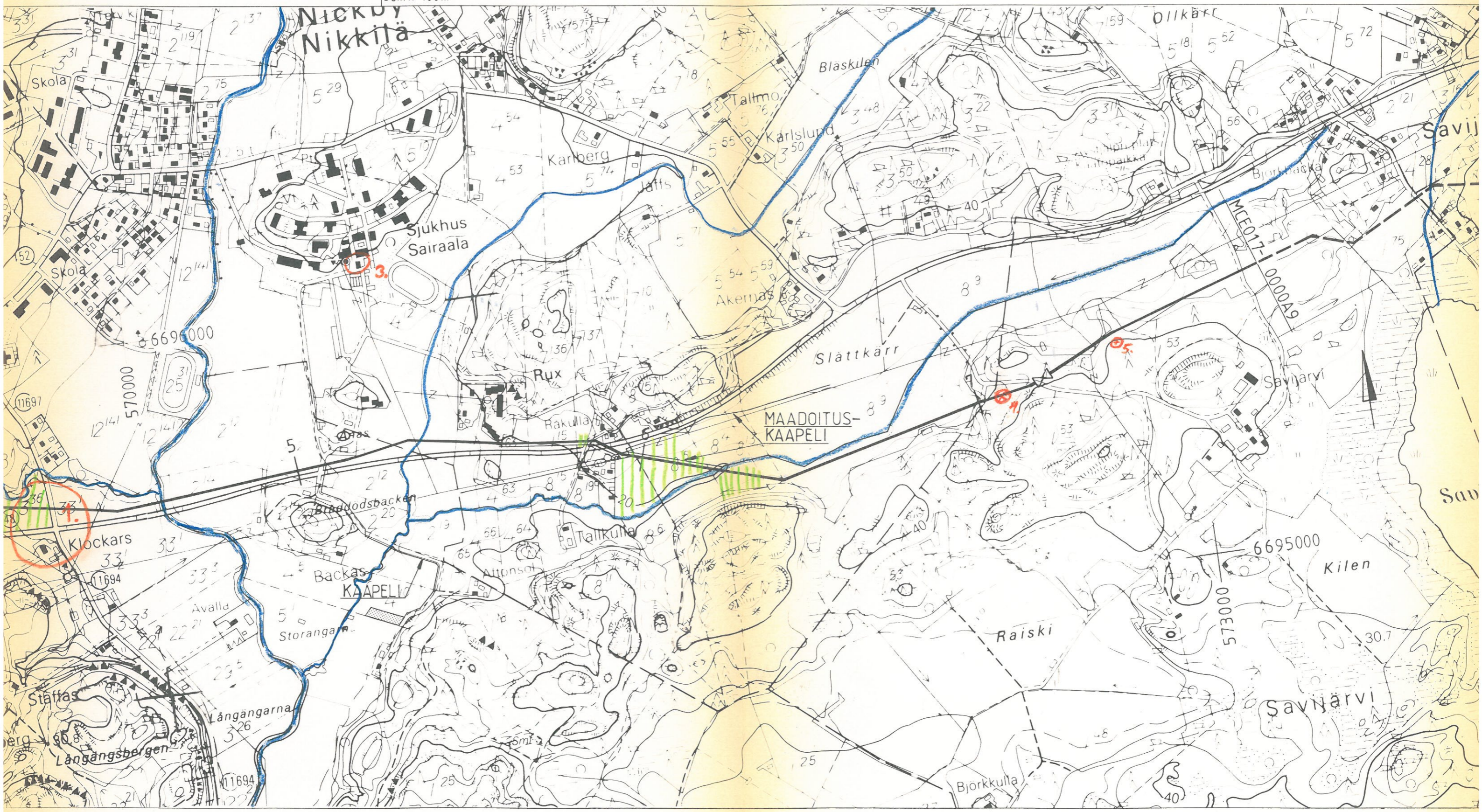
KUNTA  
TAITE -  
PISTEET  
VENTTI IIASEMA  
ANODIMAADOITUSKENTTÄ

NIKKILÄ, PV-ASEMA VENTTI IIASEMAN VIERESSÄ



LIITTYVAT  
PIIRUSTUKSET  
TIENKÄYTTÖOIKEUS  
ALUELUOKKA

30m x 100m



Film	Muutos Rev	Vko Week	Vuosi Year	Selitys Description	Työmaarittely Job Definition	Matenaaliluett Material List	Piirt/Suunn Dwn/Design	Tark Chkd	Hyv Appd
	5	19.	87	KUULEMISKOKOUSTA VARTEN			PIS/EJH		RJA
	6	20.	87	KUULEMISKOKOUSTA VARTEN LISÄTTY MAADOITUSKAAPELI			PIS/EJH		ASV

MAAKAASU INV. 1987, K. Seppänen

LIITE KARTTA 3

⊗<sub>1</sub> = Löytöpaikka

○ = Löytöalue

||| = kynnety 16.10.1987 muussa

~ = ent. jokeväylä



Alue Area	M 621
Laitte Equipment	
Tunnus Code	WY
Alkup suhde Original Scale	1:10 000

Otsikko Title	PORVOON MAAKAASUPUTKI ASEMAPIIRUSTUS
---------------	---

<b>NESTE OY</b>	
Toimipaikka Department	
Piirustusnumero Drawing Number	MCE 016-0000 A9
Muutos Revision	Lehti Sheet
1   5   6	16

KUNTA

KERAVA

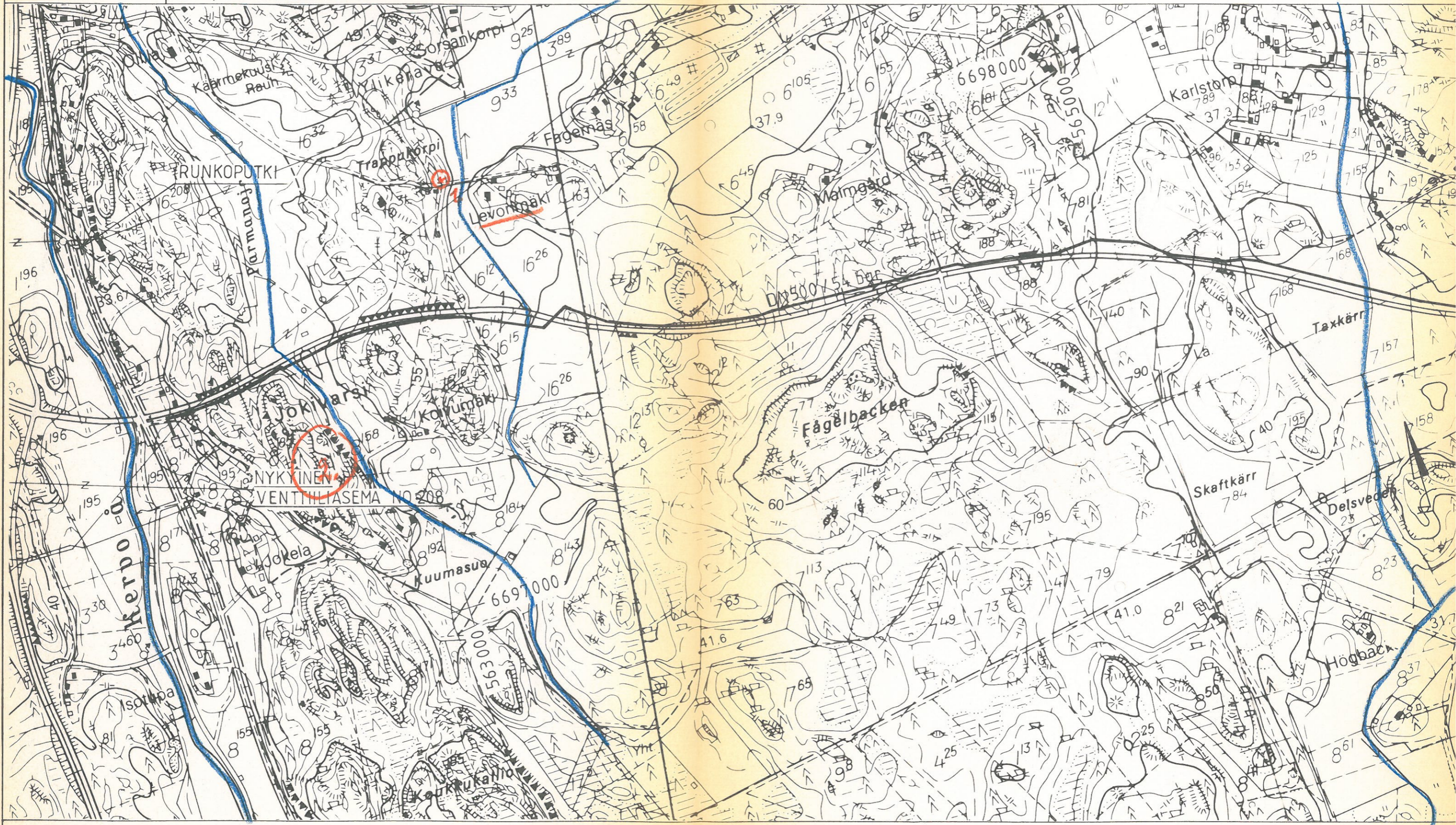
SIP00

TAITE-  
PISTEET

VENTTIILIASEMA

KAAVINASEMA

ÖLJYTIE, VENTTIILIASEMAN VIERESSÄ



LIITTYVÄT

PIIRUSTUKSET

TIENKÄYTTÖOIKEUS

ALUELUOKKA

Film	Muutos Rev	Vko Week	Vuosi Year	Selitys Description	Työmaarittely Job Definition	Materiaaliluett Material List	Piirt/Suunn Dwn./Design	Tark Chkd	Hyv. Appd
F	2	44	85	ESISUUNNITELMA			KRP/EJH	<i>ML</i>	<i>PDH</i>
	3	09	87	ENNAKKOLAUSUNTOA VARTEN			PIS/EJH	<i>EIH</i>	
	4	10	87	HANKE-EHDOTUSTA VARTEN			PIS/EJH		<i>ROH</i>
	5	19	87	KUULEMISKOKOUSTA VARTEN			PIS/EJH		<i>ROH</i>

MAAKAASU INV. 1987, K. Seppänen

LIITEKARTTA 4

- ⊗ = löytöpaikka
- = löytöalue
- ~ = Ent. jokeväylä



Alue Area	M 6 21
Laite Equipment	
Tunnus Code	WY
Alkup suhde Original Scale	1 : 10 000

Otsikko Title

PORVOON MAAKAASUPUTKI  
ASEMAPIIRUSTUS

<b>NESTE OY</b>	
Toimipaikka Department ENGINEERING	
Piirustusnumero Drawing Number MCE16A-0000A9	
Muutos Revision	Lehti Sheet
1   2   3   4   5	16A