

HÄMEENLINNA-LEMPÄÄLÄ

Maakaasuputkilinjan esihistoriallisten kohteiden inventointi
Kreetta Lesell 2007

f. 144887



MUSEOVIRASTO

| | |
|--|----|
| Sisällysluettelo | 1 |
| Arkistotiedot | 2 |
| 1. Johdanto | 3 |
| Kartta inventoitavasta linjasta | 4 |
| 2. Maakaasuputkilinjan vesistöhistoria, topografi ja inventointi | 5 |
| 3. Linjalla ja sen läheisyydessä olevat muinaisjäännökset | 7 |
| 3.1. Hämeenlinna Tertti | 7 |
| Peruskarttaote | 10 |
| 3.2. Hattula Hakionmäki | 11 |
| 3.3. Hattula Myllyoja | 14 |
| Peruskarttaote | 16 |
| 3.4. Hattula Kupila | 17 |
| 3.5. Hattula Ilveskallio | 19 |
| 3.6. Hattula Satulinna | 21 |
| Peruskarttaote | 23 |
| 3.7. Hattula Hakinharju 3 | 24 |
| 3.8. Hattula Hakinharju 1 | 26 |
| 3.9. Hattula Hakinharju 2 | 28 |
| Peruskarttaote | 30 |
| Kartta koekuopista | 31 |
| 3.10. Valkeakoski Itko | 32 |
| 3.11. Valkeakoski Itko 2 | 34 |
| Peruskarttaote | 36 |
| 3.12. Valkeakoski Itko 5 | 37 |
| 3.13. Valkeakoski Linnanen | 39 |
| Peruskarttaote | 40 |
| 3.14. Valkeakoski Kalalahti 2 | 41 |
| Peruskarttaote | 43 |
| 3.15. Lempäälä Toppi | 44 |
| Peruskarttaote | 47 |
| 4. Yhteenveto | 48 |
| | |
| Negatiiviluettelo | 49 |
| Dialuettelo | 50 |

Arkistotiedot

Arkeologinen inventointi maakaasuputkilinjalla Hämeenlinna–Lempäälä

Peruskartat: 213106 Hyrvälä, 213204 Leteensuu, 213201 Kalvola, 213202 Sääksmäki, 211411 Toijala ja 212310 Lastustenkulma.

Museovirasto / arkeologian osasto

Inventointi ja raportin laatiminen: FK Kreetta Lesell, Museovirasto

Raportti: Museovirasto / arkeologian osaston topografinen arkisto

Tutkimuskustannukset: Gasum oy

Budjetti: 14 000 €

Kenttätyöaika: 2.5.–31.5.2007

Inventoitu alue: noin 60 km linja

| Löydöt: | Asuinpaikat: |
|----------|--------------------------------------|
| KM 36980 | Hämeenlinna Tertti 1000 00 9701 |
| KM 36981 | Hattula Hakionmäki 1000 00 4317 |
| KM 36982 | Hattula Myllyoja 1000 00 9703 |
| KM 36983 | Hattula Kupila 1000 00 9708 |
| KM 36984 | Hattula Ilveskallio 1000 00 9709 |
| KM 36985 | Hattula Satulinna 1000 00 9710 |
| KM 37013 | Hattula Hakinharju 3 1000 00 9712 |
| KM 37011 | Hattula Hakinharju 1 820 10 004 |
| KM 37012 | Hattula Hakinharju 2 820 10 005 |
| KM 37005 | Valkeakoski Itko 980 01 0013 |
| KM 37006 | Valkeakoski Itko 2 1000 00 9691 |
| KM 37007 | Valkeakoski Itko 5 1000 00 9690 |
| KM 37008 | Valkeakoski Linnanen 1000 00 9689 |
| KM 37009 | Valkeakoski Kalalahti 2 1000 00 9688 |
| KM 37010 | Lempäälä Toppi 1000 00 9488 |

Kartta inventoitavasta alueesta s. 4

Valokuvat: s. 8, 9, 15, 18, 20, 22, 25, 27, 29, 33, 35, 38, 45 ja 46, negatiivit 144883–144900

Diat: 61056–61071

Lähteet:

Sääksämäen Rapolan rautakautinen maisema ja elinkeinot Valkeakoskella. Rapola-tutkimuksia 3. Sirkka-Liisa Seppälä, Aino Nissinaho ja Tuovi Kankainen & Irmeli Vuorela. Jyväskylä 2003.

Masunni, kirjoituksia Tampereelta ja Pirkanmaalta 3.Toimitus: Maakunnallinen yksikkö Ulla Lähdesmäki, Marjo Meriluoto-Jaakkola ja Tuija-Liisa Soininen. Tampereen museot 1999.

1. JOHDANTO

Arkeologisessa inventoinnissa pyritään löytämään ennestään tuntemattomia esihistoriallisia muinaisjäännöksiä. Kiinteät muinaisjäännökset ovat kulttuuriympäristön vanhimpana osana lain nojalla rauhoitettuja ja vaikuttavat näin ollen maankäytön mahdollisuuksiin. Siksi asianmukaiset ja ajantasaiset tiedot esihistoriallisista suojelukohteista ovat tärkeitä maankäyttöä suunniteltaessa. Alueella, josta tunnetaan irtolöytöjä tai jonka läheisyydessä on kiinteitä muinaisjäännöksiä, on tärkeää tehdä arkeologinen inventointi mahdollisimman varhaisessa vaiheessa. Tällöin inventoinnissa mahdollisesti löytyvät muinaisjäännökset voidaan ottaa huomioon jo suunnitteluvaiheessa.

Gasum Oy suunnittelee maakaasuputken linjan Hämeenlinna–Lempäälä uudistamista ja parantamista. Uusittava linja on n. 60 km pitkä. Hämeenlinnasta Kalvolaan uusi putki olisi nykyisen putken rinnakkaisputki. Kalvolasta Lempäälään putki olisi täysin uudella linjauksella. Museovirasto päätti, että alueella tarvitaan kuukauden inventointi selvittämään putken linjalla olevia mahdollisia muinaisjäännöksiä, niiden laajuutta ja tarvittavia jatkotoimenpiteitä. Selvityksen teki kaksi tutkijaa, Jouni Taivainen vastasi historiallisista kohteista ja Kreetta Lesell esihistoriallisista kohteista. Koko linja käyntiin läpi ja tarvittaviin paikkoihin tehtiin koekuopitusta. Kenttätyöt tehtiin 2.5.–31.5.2007.

Gasum Oy vastasi kustannuksista, jotka olivat 14 000 €. Esihistorian osalta inventoinnin esi-, kenttä- ja jälkitöiden tekemisestä vastasi tutkija Kreetta Lesell Museoviraston arkeologian osastolta. Kohteet käydään läpi järjestyksessä Hämeenlinnasta Lempäälään. Jos samaan kohtaan osuu sekä esihistoriallisen että historiallisen ajan kohteita, niin historiallisen ajan kohteisiin viitataan raportissa.

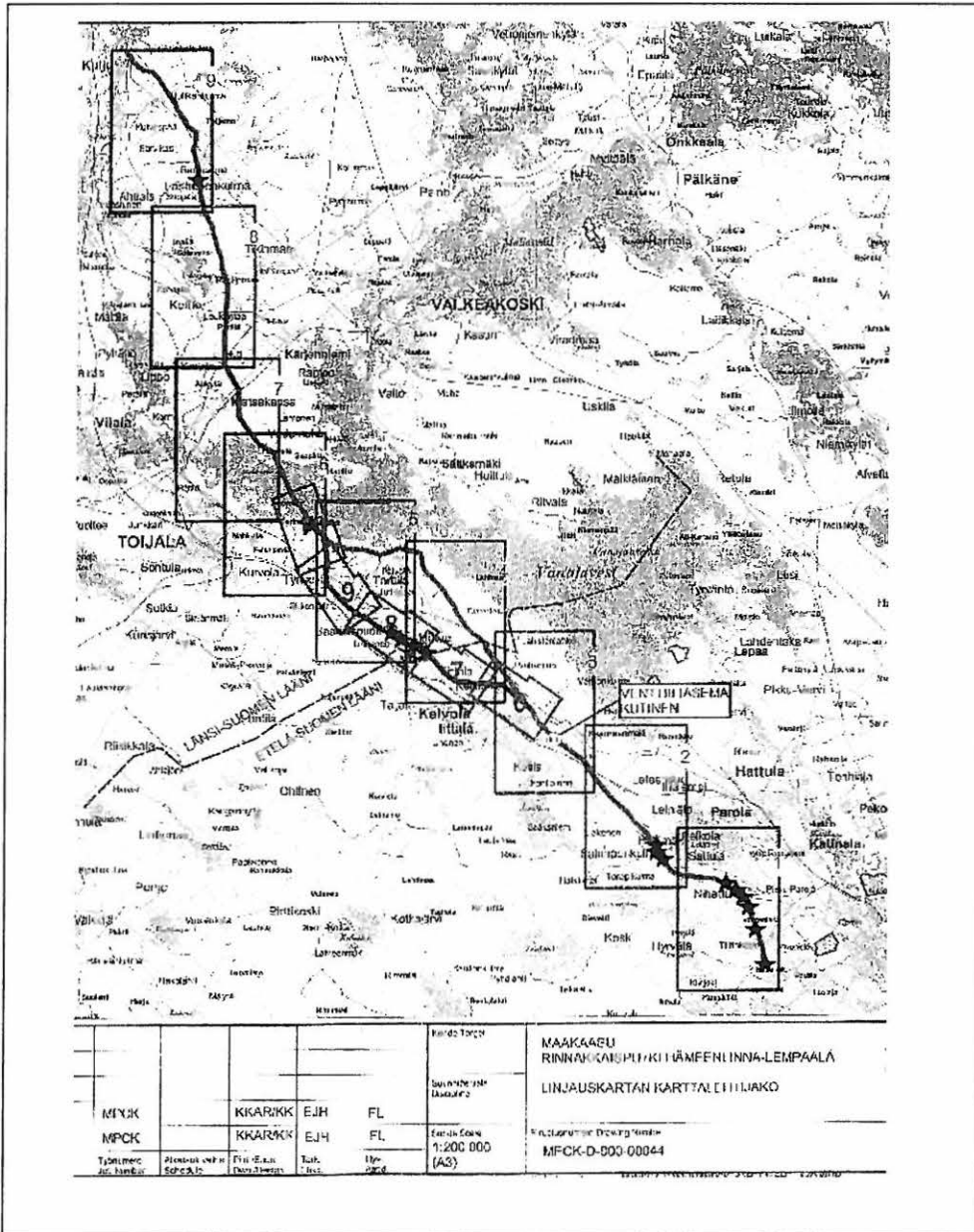
Kohteita löytyi yhteensä 42, joista 15 oli esihistoriallisia kohteita, näistä neljässä oli myös historiallisen ajan löytöjä tai rakenteita. Loput 27 olivat historiallisen ajan kohteita. Esihistoriallisten kohteiden osalta 13 kohteessa täytyy tehdä jatkotutkimuksia ennen linjan rakentamista. Kaksi kohteista on linjan vieressä ja ne voidaan ohittaa. Esihistoriallisista kohteista viisi kaivettiin jo vuoden 2007 syksyllä. Nämä olivat Valkeakoski Itko 2 ja 5, Valkeakoski Linnanen, Valkeakoski Kalalahti 2 ja Lempäälä Toppi. Nämä kohteet olivat uudella linjalla Kalvola–Lempäälä. Sen sijaan kohteet Hämeenlinna–Kalvola, jotka ovat tulevan rinnakkaisputken linjalla, ovat vielä tutkimatta. Nämä kohteet ovat Hämeenlinna Tertti, Hattula Hakionmäki, Hattula Myllyoja, Hattula Kupila, Hattula Ilveskallio, Hattula Satulinna, Hattula Hakinmäki 1 ja 3.

18.12.2007 Helsingissä

tutkija Kreetta Lesell

Maakaasuputken inventoitava linja

★ Kohde



Kartta Gasum Oy
Suunnittelu Neste Jacobs Oy

2. MAAKAASUPUTKILINJAN VESISTÖHISTORIA, TOPOGRAFIA JA INVENTOINTI

Inventoitavan alueen vesistöhistoria, maaperä ja topografia vaikuttavat alueen muinaisjäännösten sijaintiin. Hämeenlinna–Lempäälä maakaasuputkilinjan inventointiin vaikuttaa ratkaisevasti Vanajaveden vesistöhistoria. Noin 10 000 vuotta sitten Yoldia-meren aikaan koko seutu oli merta Rapolanharjun lakea lukuun ottamatta. Vanajavesi kuroutui Ancylysjärven jälkeisestä Mastogloiamerestä 8000–7500 vuotta sitten. Järvelle on kuroutumisen jälkeen ollut ominaista veden pinnan nousu, joka johtuu maan kohoamisesta (Seppälä 1999: s. 91). Tämä vaihtelee altaan eri puolilla. Tämän takia osa alueen kivi-kautisista asuinpaikoista on veden peitossa, kun taas rautakautiset rannat ovat nykyisen veden pinnan yläpuolella. Myös kivi-kauden aikaiset nuorakeraamisen kulttuurin asuinpaikat ovat Vanajaveden pinnan yläpuolella, koska asuinpaikat eivät sijainneet aivan rannanviivan tuntumassa, vaan korkeammalla rantaniittyjen jälkeen. Vanajaveden korkeinta historiallista rantaa osoittava vanha törmä – 82,5 m mpy – voidaan määrittää helposti, koska se erottuu selvästi maastossa (Seppälä 2003: s. 45). Suurin osa nykyisin löydettävistä esihistoriallisista kohteista osuu Ancylysaikaisten muinaisranta-törmien ja -terassien tuntumaan laaksojen ylärinteisiin ja pienten kumpareiden reunamiin, suunnilleen 87 ja 92 m korkeuskäyrien väliselle vyöhykkeelle. Yleensä paikkoihin, joiden maaperä on moreenia/hiekkaa. Tyypillisiä paikkoja ovat savipelloilla sijaitsevat hiekkakumpareet tai laaksojen hiekkarinteet.

Myös kaikki vuoden 2007 inventoinnissa löydetyt kohteet ovat Lempäälä Toppia ja Hämeenlinna Terttiä lukuun ottamatta kutakuinkin tällä vyöhykkeellä. Lempäälän Topin kivi-kautinen asuinpaikka on mahdollisesti jo varhaismesoliittinen. Se on pienen sisävesistön asuinpaikka, jonka vesistöhistoriaa ei tunneta riittävästi. Hämeenlinna Tertti taas on pienen suoalueen laidassa, joka on aikoinaan voinut olla pieni järvi.

Maakaasuputken rinnakkaislinjan aloituspiste on Hämeenlinnan venttiiliasema, josta se kulkee Hattulan kautta Kalvolan Kutisen venttiiliasemalle, josta se eroaa vanhasta linjasta. Loppumatkan se kulkee Kalvolan ja Valkeakosken kautta Lempäälän Kuljun venttiiliasemalle. Koko matkan pituus on noin 60 km.

Aluksi linja kulkee metsässä yli sadan metrin korkeudessa. Täältä löydettiin Tertin esihistoriallinen kohde, joka on sadan metrin korkeuskäyrällä. Alueella tehtiin koekuopitusta. Tämän jälkeen linja kulkee loppumatkan Hämeenlinnassa noin 90 m korkeudella olevilla pelloilla. Hattulassa linja kulkee samantyyppisillä pelloilla. Täältä löydettiin Hattulan Hakionmäen, Myllyjojan, Kupilan, Ilveskallion ja Satulinnan kohteet, joista Hakionmäen paikka tunnettiin aikaisemmin.

Satulinnan asuinpaikan jälkeen linja nousee yli sadan metrin korkeuteen. Se kulkee tien nro 130 länsipuolella, hyvin lähellä tietä. Lehtijärven länsipuolella linja eroaa tiestä nro 130 ja lähtee siitä pohjoiseen päin. Täällä ovat Hattulan Hakinharjun kohteet 1–3. Nämäkin kohteet ovat pellolla. Näiden jälkeen linja menee viistäen Hakinharjun sorakuopan ohi. Täällä tehtiin koekuopitusta. Tämän jälkeen se kulkee vuorottain metsien ja peltojen läpi ylittäen Hattulan ja Kalvolan rajan venttiiliasema Kutiselle, joka oli metsäinen ja hiekkainen mäki, jota koekuopitettiin. Tämän jälkeen linja kulkee hetken pellolla, jonka jälkeen se menee tien nro 130 lähellä läpi Iittalan asutuksen. Sitten linja kulkee Kaskenmäen kivi-kkoisen metsän läpi, josta löydettiin useita kaskiraunioita.

Ohitettuaan Kalvolan ja Valkeakosken rajan linja tulee taas pelloille, josta on löydetty Itkon vasarakirveskulttuurin aikainen hauta. Tästä eteenpäin linja kulkee Munteen kylän eteläpuolella olevan hiekkaisen mäen eteläpuolella, josta löydettiin kohde Itko 2. Pelloilla tehtiin koekuopitusta molemmissa paikoissa. Tästä eteenpäin noin kilometrin verran, löydettiin kohde Itko 5. Kohteessa on röykkiöitä, lisäksi pellolta löydettiin iskoksia. Myös täällä tehtiin koekuopitusta.

Tästä eteenpäin linja kulkee savisilla pelloilla ohittaen viistäen Linnasen asuinpaikan. Alueella tehtiin koekuopitusta. Tämän jälkeen linja jatkaa matkaa savisilla pelloilla. Helsinki–Tampere moottoritien kohdalla maasto on hyvin kivikkoista metsää, välillä on savisia peltoja. Ennen saapumista Vanajaveden rantaa se kulkee hiekkaisen ja kivikkoisen Kukkuramäen läpi. Vanajaveden etelärannan lähellä olevilta pelloilta löydettiin asuinpaikka Kalalahti 2. Täällä tehtiin koekuopitusta.

Vanajaveden pohjoispuolella linja kulkee metsien ja savisten peltojen läpi melko matalalla kunnes tullaan tien nro 304 kohdalle. Tästä eteenpäin maasto on kumpuilevaa peltomaisemaa. Sopivilta näyttäviin alueisiin tehtiin koekuopitusta. Mutin kylän jälkeen linja kulkee melko kivikkoisessa metsässä.

Lempäälään tultaessa Leukamaan peltojen pohjoisosassa oli lupaavan näköistä hiekkarinnettä. Mitään löytöjä tai muita merkkejä esihistoriallisesta asutuksesta ei tullut. Täällä tehtiin koekuopitusta. Tien nro 3041 jälkeen oli lupaavan näköistä kangasmetsää. Alueella oli kuitenkin sorakuoppia. Sorakuoppien välissä oli koskemattomalta näyttävää maata. Näihin kohtiin tehtiin koekuopitusta, mutta maa oli sekoittunutta. Tämän jälkeen linja jatkoi kulkua melko kivisessä ja välillä kosteassa metsässä lukuun ottamatta pieniä peltoja tien läheisyydessä. Linja jatkuu samantyyppisessä maastossa kunnes tullaan Lastustenkulman lähellä oleville pelloille. Täältä löytyi Lempäälän Topen kivikautinen asuinpaikka, joka on 100 m korkeuskäyrällä. Täällä tehtiin koekuopitusta. Tämän jälkeen linja menee läpi alueen, jossa on kivikkoisia metsiä, kosteikkoja ja pieniä peltoja. Linjan päätepiste on Kuljun venttiiliasemalla.

3. LINJALLA JA SEN LÄHEISYYDESSÄ OLEVAT MUINAISJÄÄNNÖKSET

3.1. HÄMEENLINNA TERTTI 1000 00 9701

| | | | |
|-------------------------|------------------------|-------------------------|----------------|
| Laji: | kiinteä muinaisjäännös | Ajoitus: | moniperiodinen |
| Muinaisj.tyyppi: | muinaisjäännösryhmät | Tyypin tarkenne: | ei määritelty |
| Rauhoitusluokka: | 2 | Lukumäärä: | 2 |

Koordinaatit: *pkoo:* 6767528 *ikoo:* 3357442 *Z/m.mpy alin:* 100 *ylin:* 102
Koord.selite Keskipiste
Etäisyystieto Kohde sijaitsee 5,3 km länsilounaaseen Hämeen linnasta.
Peruskartta: 213106 **Peruskartan nimi:** Hyrvälä

KUVAUS

Asuinpaikka sijaitsee tien nro 2855 ja Hirsimäen välissä olevassa metsikössä. Asuinpaikka rajautuu koillisessa ja idässä kosteikkoon, jonka jälkeen on peltoa. Vanha maakaasuputki kulkee asuinpaikan yli. Asuinpaikasta etelään kulkee metsäautotie. Alueella kasvaa tiheää sekametsää.

Kohteesta löytyi sekä esihistoriallista keramiikkaa (todennäköisesti nuorakeramiikka) että 21 hautamaista painannetta ja yksi viljelyröykkiö. Kohteessa on sekä kivikautinen asuinpaikka että todennäköisesti historiallisen ajan toimintaa. Kaasuputken linjasta länteen maaperä on kivikkoista. Tänne asuinpaikka ei välttämättä jatku, mutta suurin osa haudoista on täällä. (Katso Jouni Taivaisen kertomus maakaasuputken linjan historiallisten kohteiden inventoinnista 2007).

Löydöt ovat kaatuneen puun juurakosta, metsämullan ja hietamaan välistä. Alueelle tehtiin kolme koepistoa, muutaman metrin päähän löytöpaikasta. Näistä ei tullut löytöjä, mutta maa oli likaista ja melko kivikkoista. Asuinpaikalla täytyy tehdä lisätutkimuksia ennen maakaasuputken rakentamista.

LÖYDÖT

KM 36980:1–2 saviastianpaloja 7 kpl ja kvartsi-iskoksia 2 kpl. Diar. 8.11.2007

Valokuvat s. 8–9 negatiivit 144883–144885, diat 61056–61058, peruskarttaote s. 10

TUTKIMUKSET

2007 Jouni Taivainen ja Kreetta Lesell Inventointi

TILAT

Tila 109-425-2-29, ÄSSÄLÄ

Omistajat

Nimi: Ässälä Aino Maria

Tila 109-425-2-46, TERTTI

Omistajat

Nimi: JOKINEN HEIKKI JUKKA VIHTORI

Osoite: HOVILANTIE 85, 13500 HÄMEENLINNA

f. 144883



Hämeenlinna Terti. Kohde sijaitsee metsässä nykyisen linjan länsipuolella. Pohjoisesta. Kuvannut Kreetta Lesell.

f. 144884



Hämeenlinna Terti. Kuva kohteesta metsässä. Kaakosta. Kuvannut Kreetta Lesell.

f. 144885



Hämeenlinna Tertti. Saviastianpalat löytyivät kaatuneen puun juurakosta. Lounaasta. Kuvannut Kreetta Lesell.

Peruskarttaote 213106 Hyrvälä

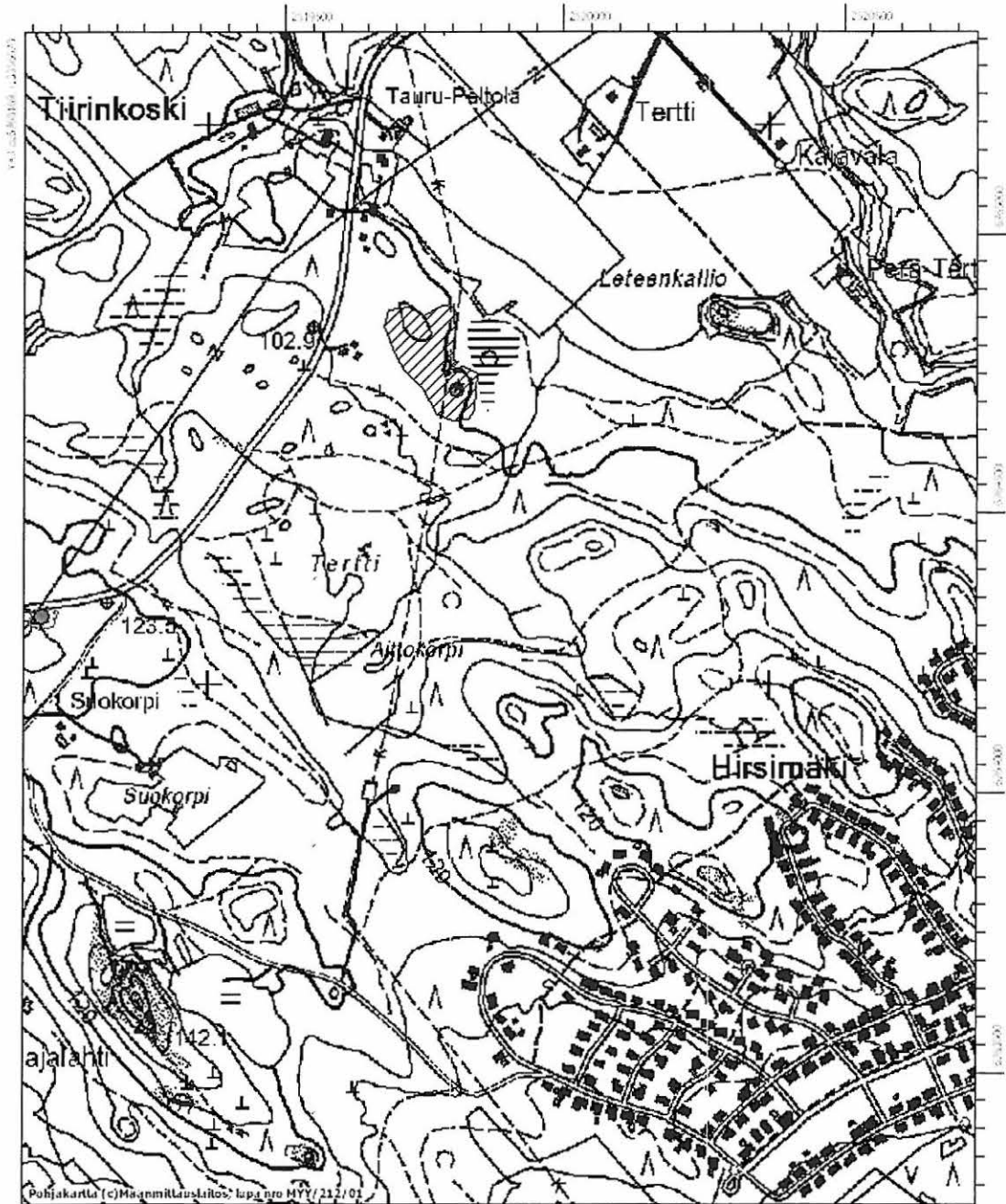
Hämeenlinna Terti

Koordinaatit pkoo 6767528, ikoo 3357442, z 100-102 m mpy



Kohteen sijainti

★ Löytöpaikka



Pohjakaartta (c) Maanmittauslaitos, loppu nro MYY/212/01

1:10000

YML 001/6602A, 1:50000/01

3.2. HATTULA HAKIONMÄKI 1000 00 4317

Nimi: Hakionmäki **Kunta:** Hattula
Laji: kiinteä muinaisjäännös **Ajoitus:** kivikautinen
Muinaisj.tyyppi: asuinpaikat **Tyypin tarkenne:** ei määritelty
Rauhoitusluokka: 2 **Lukumäärä:**

Koordinaatit: *pkoo: 6769258 ikoo: 3357029 Z/m.mpy alin: 90 ylin:*
Koord.selite Keskipiste
Etäisyystieto Hattulan vanhasta kirkosta 5,2 km lounaaseen
Peruskartta: 213106 **Peruskartan nimi:** Hyrvälä

KUVAUS

Asuinpaikka sijaitsee tien nro 130 etelä- ja lounaispuolella ja Hakionmäen itäpuolella. Se on Hakion talosta noin 400 m etelään aivan Hattulan ja Hämeenlinnan rajalla olevalla pellolla. Suurin osa asuinpaikasta on Hattulan puolella, mutta se jatkuu myös Hämeenlinnan puolelle. Asuinpaikka on nykyisen (vuoden 2007) maakaasuputkilinjan molemmilla puolilla.

Peltorinne viettää loivasti itään ja sen itäpuolella on historiallisena aikana kuivatettu järvi. Keskeinen osa asuinpaikan maaperästä on hiekkaa, mutta pohjois- ja eteläosassa maaperä muuttuu savisemmaksi. Asuinpaikan länsipuolella on metsää.

Pellolta on aikaisemmissa tarkastuksissa löydetty kahdesta kohtaa keramiikkaa (nuorakeramiikkaa) ja hiekkakivisen hioimen katkelma sekä kvartsi-iskos. Löytökohtien välinen matka on noin 100 m, pellolta on löytynyt myös kvartsinen raaka-ainekimpale.

Vuoden 2007 inventoinnissa alueelta löytyi runsaasti saviastianpaloja ja iskoksia. Löytökohdat on merkitty karttaan tähdellä. Asuinpaikka on laaja. Suurin osa löydöistä saatiin maanviljelijä Ossi Kupilalta. Asuinpaikan ydinalue on merkitty peruskarttaotteeseen. Ladon läheltä löydettiin yksittäinen iskos. Alueelle tehtiin koepistoja. Ydinalueen koepistoissa oli hiiltä ja lievää likamaata. Asuinpaikalla täytyy tehdä lisätutkimuksia ennen maakaasuputken rakentamista.

LÖYDÖT

KM 36981:1–19 runsaasti nuorakeraamisia saviastianpaloja, kvartsi-iskoksia ja -esine. Diar. 8.11.2007

Valokuvat s.13, negatiivit 144886–144887, diat 61059, peruskarttaote s. 16

TUTKIMUKSET

| | | |
|------|-----------------------------------|-------------|
| 2004 | Simo Vanhatalo | tarkastus |
| 2005 | Tuula Heikkurinen-Montell | tarkastus |
| 2007 | Jouni Taivainen ja Kreetta Lesell | inventointi |

AIKAISEMMAT LÖYDÖT

KM 35295 asuinpaikkalöytöjä 14.10.2005
 KM 36981 asuinpaikkalöytöjä 08.11.2007

TILAT**Tila 82-418-1-5, HAKIO I**

Omistajat

Nimi: Tarkka Matti Risto

Osoite: Kokonkatu 7, 33560 TAMPERE

Tila 82-418-5-7, MÄKIRINNE

Omistajat

Nimi: Tarkka Matti Risto

Osoite: Kokonkatu 7, 33560 TAMPERE

Tila 82-418-5-8, KANKAANPÄÄ

Omistajat

Nimi: Tarkka Matti Risto

Osoite: Kokonkatu 7, 33560 TAMPERE

Tila 82-418-27-0, HAKIO

Omistajat

Nimi: Tarkka Matti Risto

Osoite: Kokonkatu 7, 33560 TAMPERE

Tila 109-411-1-54, HAKAMÄKI

Omistajat

Nimi: MIKKOLA PETRI HANNU TAPIO

Osoite: TAURUNTIE 56, 13500 HÄMEENLINNA

f. 144886



Hattula Hakionmäki. Asuinpaikka ydinalue on metsän lähellä. Pohjoisesta. Kuvannut Kreetta Lesell.

f. 144887



Hattula Hakionmäki. Ladon läheltä löytyi kvartsi-iskos. Lännestä. Kuvannut Kreetta Lesell.

3.3. HATTULA MYLLYOJA 1000 00 9703

| | | | |
|-------------------------|------------------------|-------------------------|-------------------|
| Nimi: | Myllyoja | Kunta: | Hattula |
| Laji: | kiinteä muinaisjäännös | Ajoitus: | esihistoriallinen |
| Muinaisj.tyyppi: | asuinpaikat | Tyypin tarkenne: | ei määritelty |
| Rauhoitusluokka: | 2 | Lukumäärä: | 1 |

| | | | |
|----------------------|---|--------------------------|---------|
| Koordinaatit: | <i>pkoo:</i> 6770168 <i>ikoo:</i> 3356707 <i>Z/m.mpy alin:</i> 90 <i>ylin:</i> 95 | | |
| Koord.selite | Löytöpiste | | |
| Etäisyystieto | Kohde sijaitsee Hämeen linnasta 6,2 km länsiluoteeseen | | |
| Peruskartta: | 213106 | Peruskartan nimi: | Hyrvälä |

KUVAUS

Asuinpaikka sijaitsee tiestä nro 130 ja Myllyojasta länteen olevilla pelloilla. Kohteen eteläisin löytö on siellä olevan puron pohjoispuolella. Se on merkitty yksinäisellä tähdellä. Pelloista länteen on metsää. Suurin osa löydöistä on nykyisen (vuoden 2007) maakaasuputken itäpuolella. Pellot viettävät loivasti itään, Myllyojalle päin. Pellon laidalle on kasattu kiviä, joukossa on myös isoja kvartsikimpaleita. Myllyojan asuinpaikka on Hakionmäen asuinpaikasta pohjoiseen ja Kupilan asuinpaikasta etelään.

Vuoden 2007 inventoinnissa maakaasuputken linjalle tehtiin neljä koepistoa. Kaksi niistä kaivettiin eteläisimmälle löytöpaikalle ja kaksi pohjoisemmalle alueelle. Maaperä kyntökerroksen alapuolella oli kaikissa koekuopissa hietaa/hiesua. Likamaata ei havaittu. Koristelematon saviastianpala voi olla nuorakeramiikkaa tai myöhemmän ajan keramiikkaa, taitettu pronssilevy on todennäköisesti kattilan reunaa. Osa löydöistä saatiin maanviljelijä Ossi Kupilalta. Asuinpaikalla täytyy tehdä lisätutkimuksia ennen maakaasuputken rakentamista.

LÖYDÖT

KM 36982:1–7 saviastianpaloja, taitettua pronssilevyä, iskoksia ja savitiivistettä. Diar. 8.11.2007

Valokuvat s.15, negatiivit 144888–144889 , diat 61060–61061, peruskarttaote s. 16

TUTKIMUKSET

2007 Jouni Taivainen ja Kreetta Lesell inventointi

TILAT

Tila 82-417-4-65, KUPILA

Omistajat

Nimi: KUPILA ILPPO ILMARI

Osoite: ARMIJÄRVENTIE 144, 13700 PAROLANNUMMI

Tila 82-418-27-0, HAKIO

Omistajat

Nimi: Tarkka Matti Risto

Osoite: Kokonkatu 7, 33560 TAMPERE

f. 144888



Hattula Myllyoja. Löytöpaikka on puron törmällä. Eteläkaakosta. Kuvannut Kreetta Lesell.

f. 144889



Hattula Myllyoja. Etelässä oleva löytöpaikka. Lännestä. Kuvannut Kreetta Lesell.

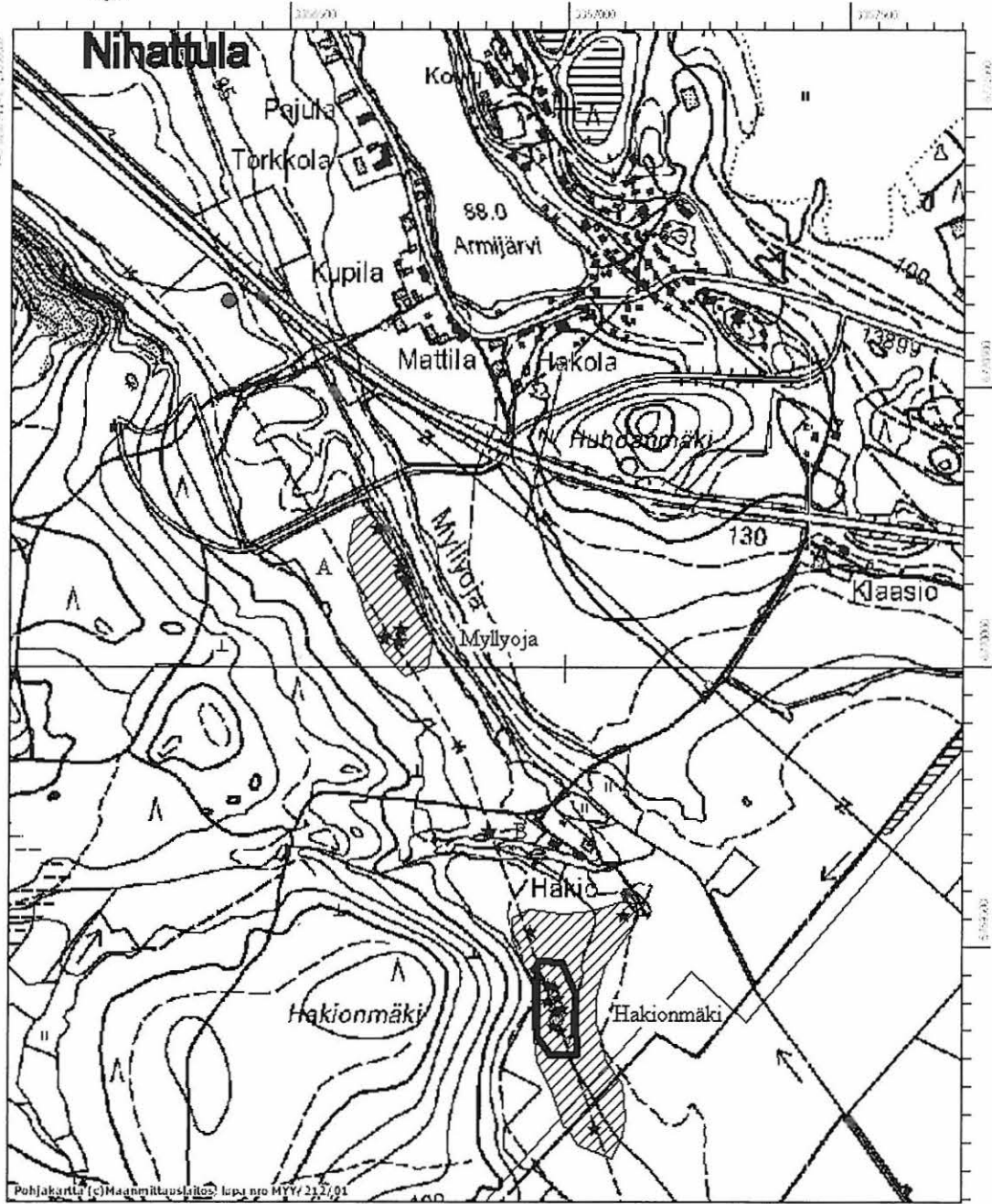
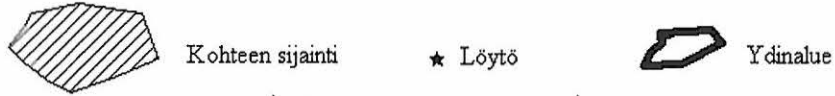
213106 Hyrvälä

Hattula Hakionmäki

Koordinaatit pkoo 676937, ikoo 335700, z 87,5 - 94 m mpy

Hattula Myllyoja

Koordinaatit pkoo 6770168, ikoo 3356707, z 90 - 95 m mpy



3.4. HATTULA KUPILA 1000 00 9708

| | | | |
|-------------------------|------------------------|-------------------------|---------------|
| Laji: | kiinteä muinaisjäännös | Ajoitus: | kivikautinen |
| Muinaisj.tyyppi: | asuinpaikat | Tyypin tarkenne: | ei määritelty |
| Rauhoitusluokka: | 2 | Lukumäärä: | 1 |

Koordinaatit: *pkoo: 6770658 ikoo: 3356394 Z/m.mpy alin: 90 ylin:*
Koord.selite Löytöpiste
Etäisyystieto Kohde sijaitsee Hämeen linnasta 6,7 km länsiluoteeseen.
Peruskartta: 213106 **Peruskartan nimi:** Hyrvälä

KUVAUS

Asuinpaikka sijaitsee tien nro 130 ja Ilveskallion välissä olevilla pelloilla. Peltojen länsipuolella on metsää. Löytöjä on ainoastaan yhdestä kohtaa. Löytökohta on nykyisen (vuoden 2007) maakaasuputken itäpuolella. Kohde sijaitsee Myllyojan asuinpaikasta pohjoiseen ja Satukallion asuinpaikasta etelään. Pellot viettävät loivasti itään päin.

Vuoden 2007 inventoinnissa maakaasuputken linjalle tehtiin neljä koepistoa. Maaperä kyntökerroksen alapuolella on hiekkaa/hiesua. Likamaata ei havaittu. On mahdollista, että asuinpaikka ei ulotu maakaasuputken linjalle saakka. Koristelemattomat saviastianpalat voivat olla nuorakeramiikkaa. Asuinpaikasta ilmoitti maanviljelijä Ossi Kupila, jolta suurin osa löydöistä saatiin. Asuinpaikalla täytyy tehdä lisätutkimuksia ennen maakaasuputken rakentamista.

LÖYDÖT

KM 36983:1–2 saviastianpaloja ja tiivistettä/tiiltä. Diar. 8.11.2007

Valokuvat s.18, negatiivit 144890, diat -, peruskarttaote s. 23.

TUTKIMUKSET

2007 Jouni Taivainen ja Kreetta Lesell inventointi

TILAT

Tila 82-417-4-65, KUPILA

Omistajat

Nimi: KUPILA ILPPO ILMARI

Osoite: ARMIJÄRVENTIE 144, 13700 PAROLANNUMMI

Tila 82-417-5-83, TORKKOLA

OMISTAJAT

Nimi: TORKKOLA HEIKKI LAURI JUHANI

Osoite: ARMIJÄRVENTIE 120, 13700 PAROLANNUMMI

f. 144890



Hattula Kupila. Löydöt ovat tulleet pellon törmältä. Kaakosta. Kuvannut Kreetta Lesell.

3.5. HATTULA ILVESKALLIO 1000 00 9709

| | | | |
|-------------------------|-----------------------|-------------------------|---------------|
| Laji: | kiinteä muinaisjäänös | Ajoitus: | kivikautinen |
| Muinaisj.tyyppi: | asuinpaikat | Tyypin tarkenne: | ei määritelty |
| Rauhoitusluokka: | 2 | Lukumäärä: | 1 |

Koordinaatit: *pkoo:* 6771010 *ikoo:* 3355837 *Z/m.mpy alin:* 87,5 *ylin:* 90
Koord.selite Keskipiste
Etäisyystieto Kohde sijaitsee Hämeen linnasta 7,25 km länsiluoteeseen.
Peruskartta: 213106 **Peruskartan nimi:** Hyrvälä

KUVAUS

Asuinpaikka sijaitsee tien nro 130 ja Ilveskallion välissä olevilla pelloilla. Se sijaitsee Kupilan ja Satulinnan asuinpaikkojen välissä. Peltojen länsipuolella on metsää. Sekä nykyinen (vuoden 2007) että tuleva maakaasuputki menee asuinpaikan läpi. Asuinpaikka muodostaa U-kirjaimen pellolla olevan notkelman ympärille ja on hieman ympäristöä korkeammalla. Pellot viettävät loivasti koilliseen päin.

Vuoden 2007 inventoinnissa asuinpaikalle tehtiin neljä koepistoa, kaksi notkelman molemmille puolille. Maaperä kyntökerroksen alapuolella oli hiesua. Yhdessä koekuopissa maaperä oli savensekaista hiesua. Lähimpänä notkelmaa olevissa koepistoissa sen molemmilla puolilla havaittiin lievää likamaata. Asuinpaikalta löydetty koristelemattomat saviastianpalat ovat mahdollisesti nuorakeramiikkaa. Asuinpaikalla täytyy tehdä lisätutkimuksia ennen maakaasuputken rakentamista.

LÖYDÖT

KM 36984:1–5 saviastianpaloja, piitä, kvartsi-iskoksia ja -esine. Diar. 8.11.2007

Valokuvat s. 20, negatiivit 144891, diat 61062, peruskarttaote s. 23.

TUTKIMUKSET

2007 Jouni Taivainen ja Kreetta Lesell inventointi

TILAT

Tila 82-417-3-39, PAJULA

Omistajat

Nimi: SUOMINEN JAAKKO SIMO

Osoite: ARMIJÄRVENTIE 112, 13700 PAROLANNUMMI

Tila 82-417-4-65, KUPILA

Omistajat

Nimi: KUPILA ILPPO ILMARI

Osoite: ARMIJÄRVENTIE 144, 13700 PAROLANNUMMI

Tila 82-417-16-2, VIHTOLA

Omistajat

Nimi: HAKOLA KARI KAARLO TAPIO

Osoite: ARMIJÄRVENTIE 162, 13700 PAROLANNUMMI

f. 144891



Hattula Ilveskallio. Asuinpaikka on pellolla olevan notkelman molemmilla puolilla. Idästä.
Kuvannut Kreetta Lesell.

3.6. HATTULA SATULINNA 1000 00 9710

Laji: kiinteä muinaisjäänös **Ajoitus:** kivikautinen
Muinaisj.tyyppi: asuinpaikat **Tyypin tarkenne:** ei määritelty
Rauhoitusluokka: 2 **Lukumäärä:** 1

Koordinaatit: *pkoo: 6771260 ikoo: 3355480 Z/m.mpy alin: 90 ylin: 95*
Koord.selite Keskipiste
Etäisyystieto Kohde sijaitsee Hämeen linnasta 6,7 km luoteeseen.
Peruskartta: 213106 **Peruskartan nimi:** Hyrvälä

KUVAUS

Asuinpaikka sijaitsee tiestä nro 130 etelään ja lounaaseen olevilla Nihattulan pelloilla, peltojen luoteispäässä. Se sijaitsee Ilveskallion asuinpaikasta luoteeseen. Peltojen länsipuolella on metsää. Peltojen jälkeen maa alkaa kohota jyrkemmin. Sekä nykyinen (vuoden 2007) että tuleva maakaasuputki menee asuinpaikan läpi. Pellot viettävät loivasti itään päin.

Vuoden 2007 inventoinnissa asuinpaikalla havaittiin kaksi löytökeskittymää. Toinen oli pieni kohouma tien vieressä ja toinen oli lähellä metsän reunaa. Myös tämä kohta oli korkeammalla kuin muu alue. Maa näiden kohdalla vaikutti olevan hiekkaisempaa kuin muualla. Asuinpaikkaan tehtiin kuusi koepistoa tasaisin välein maakaasuputken tulevan linjan kohdalle. Maaperä kyntökerroksen alapuolella oli savea tai hiesua. Laitimmaisissa kuopissa maaperä oli savea. Keskimmaisissä kuopissa havaittiin myös hiiltä ja yhdessä koekuopassa lievää likamaata. Tämä koekuoppa oli linjalla asuinpaikan keskivaiheilla. Myös linjalle asuinpaikan lähistölle tehtiin koekuoppia.

Asuinpaikasta saatiin runsaasti iskoksia. Ajoittavia löytöjä ei kuitenkaan tullut. Keramiikan puuttuminen tekee asuinpaikan löytömateriaalista erilaisen kuin muiden lähistön asuinpaikkojen. On mahdollista, että asuinpaikka olisi vanhempi kuin muut lähellä ja se olisi varhaiskivikautta. Asuinpaikalla täytyy tehdä lisätutkimuksia ennen maakaasuputken rakentamista.

LÖYDÖT

KM 36985:1–8 kvartsi-iskoksia ja hioin. Diar. 8.11.2007.

Valokuvat s. 22, negatiivit 144895, diat 61063, peruskarttaote s. 23.

TUTKIMUKSET

2007 Jouni Taivainen ja Kreetta Lesell inventointi

TILAT

Tila 82-417-5-8, TORKKOLA

Omistajat

Nimi: TORKKOLA HEIKKI LAURI JUHANI

Osoite: ARMIJÄRVENTIE 120, 13700 PAROLANNUMMI

Tila 82-425-23-0, RANTANEN

Omistajat

Nimi: YLINEN HEIKKI JUHANI

Osoite: TOIVOLANTIE 44, 13720 PAROLA

Nimi: YLINEN MATTI TAPANI oikeudenomistajat

Osoite: c/o Seija Ylinen Raatihuoneenkatu 2 A 4, 13100 HÄMEENLINNA

f. 144895



Hattula Satulinna. Asuinpaikka on pellon päässä. Idästä. Kuvannut Kreetta Lesell.

Peruskarttaote 213106 Hyrvälä

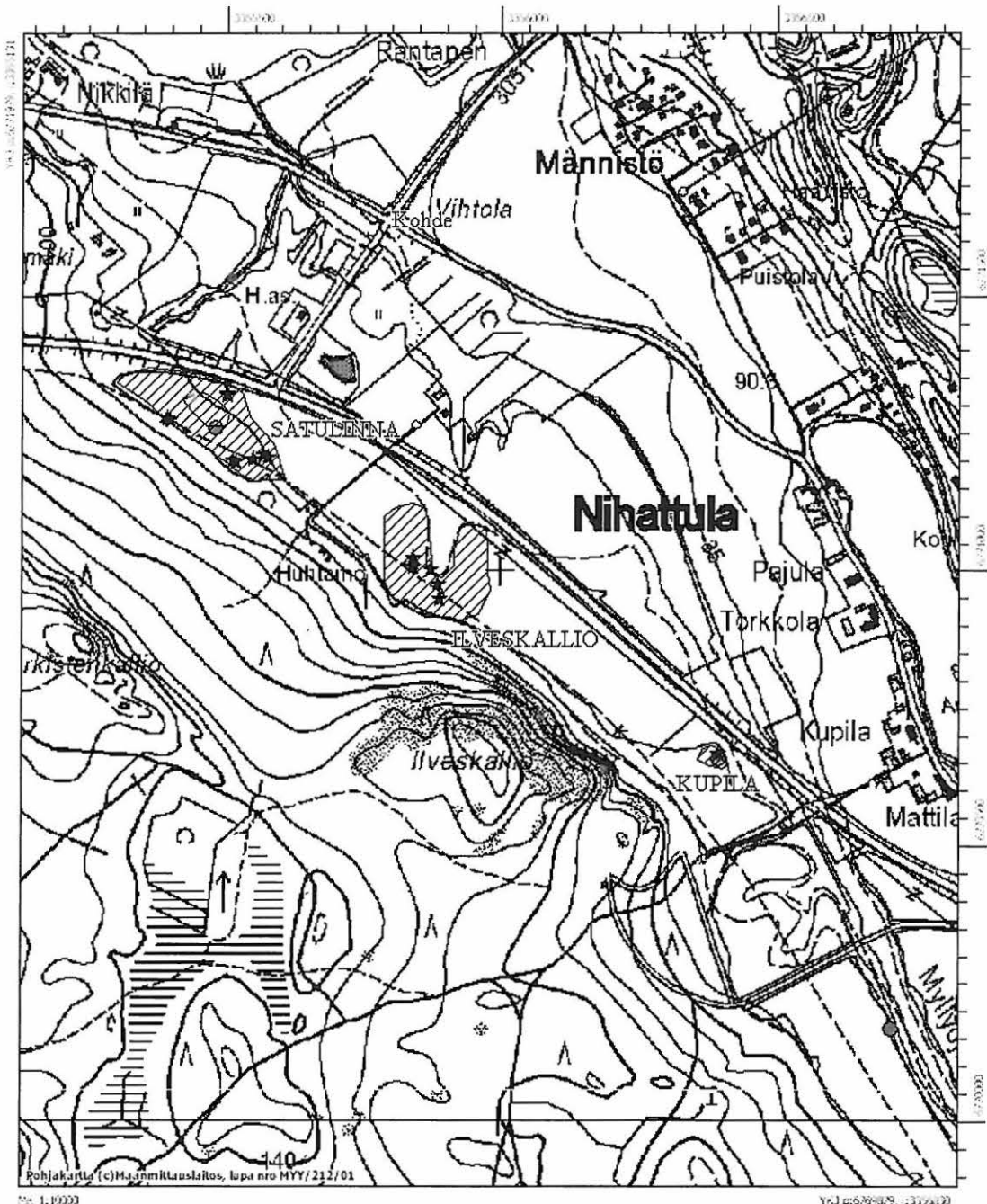
Hattula Kupila pko0 6770658, ikoo3356394, z 90 m mpy

★ Löytö

Hattula Ilveskallio pko0 6771010, ikoo 3355837, z 87,5 - 90 m mpy

▨ Asuinpaikka

Hattula Satulinna pko0 6771260, ikoo 3355480, z 90 - 95 m mpy



3.7. HATTULA HAKINHARJU 3 1000 009712

Laji: mahdollinen muinaisjäännös **Ajoitus:** moniperiodinen
Muinaisj.tyyppi: asuinpaikat **Tyypin tarkenne:** ei määritelty
Rauhoitusluokka: 2 **Lukumäärä:** 2

Koordinaatit: *pkoo:* 6772960 *ikoo:* 3352392 *Z/m.mpy alin:* 90 *ylin:* 95
Koord.selite Keskipiste
Etäisyystieto Kohde sijaitsee Hattulan vanhasta kirkosta 7,7 km länsilounaaseen.
Peruskartta: 213106 **Peruskartan nimi:** Hyrvälä

TUTKIMUKSET

Asuinpaikka sijaitsee Hakinharjun kaakkoispuolella, Lehijärven länsipäästä noin 600 m ja Pelkolan talosta noin 400 m länteen. Se on Lehtijärveen laskevan pienen puron eteläpuolella ja pienen tien itäpuolella. Hakinharju 1 on siitä kaakkoon puron pohjoispuolella. Rinne viettää pohjoiseen puolelle päin että länteen järvelle päin. Sekä nykyinen (2007) että tuleva maakaasuputki menee asuinpaikan läpi.

Vuoden 2007 inventoinnissa tulevan linjan kohdalta löydettiin kaksi kvartsi-iskosta. Asuinpaikalle tehtiin kolme koepistoa. Maaperä oli rinteessä alempana olevassa koekuopassa kyntökerroksen alapuolella savea ja kahdessa ylempänä rinteessä olevassa koekuopassa hiekkaa. Likamaata tai rakenteita ei havaittu. Vähäisen löytömäärän vuoksi kohde on mahdollinen. Alueelta löytyi myös jonkin verran historiallisen ajan löytöjä, jotka voivat liittyä kohteesta etelään olevaan torpan paikkaan. (Katso Jouni Taivaisen kertomus maakaasuputken linjan historiallisten kohteiden inventoinnista 2007).

Asuinpaikasta saatiin iskoksia ja palanutta savea. Ajoittavia löytöjä ei kuitenkaan tullut. On mahdollista, että kohteessa on kivikautinen asuinpaikka, tarkempaa ajoitusta ei voida tehdä. Asuinpaikalla täytyy tehdä lisätutkimuksia ennen maakaasuputken rakentamista.

LÖYDÖT

KM 37013:1–2 kvartsi-iskoksia. Diar. 20.11.2007.

Valokuvat s. 25, negatiivit 144892, diat -, peruskarttaote s. 30.

TUTKIMUKSET

2007 Jouni Taivainen ja Kreetta Lesell inventointi

TILAT

Tila 82-421-2-61, SKYTTÄLÄ II

Omistajat

Nimi: WEGELIUS RITA CATARINA

Osoite: IHALEMMENTIE 655, 13720 PAROLA

f. 144892



Hattula Hakinharju 3. Löydöt ovat rinteen keskivaiheilta. Koillisesta. Kuvannut Kreetta Lesell.

3.8. HAKINHARJU 1 820 10 004

| | | | |
|-------------------------|------------------------|-------------------------|---------------|
| Laji: | kiinteä muinaisjäännös | Ajoitus: | kivikautinen |
| Muinaisj.tyyppi: | asuinpaikat | Tyypin tarkenne: | ei määritelty |
| Rauhoitusluokka: | 2 | Lukumäärä: | 2 |

| | | | |
|----------------------|--|--------------------------|---------|
| Koordinaatit: | <i>pkoo: 6773080 ikoo: 3352300 (KKJ: 677007 /251445) Z/m.mpy alin: 87,5 ylin: 92</i> | | |
| Koord.selite | itäisen löytöalueen keskikoordinaatti | | |
| Etäisyystieto | Hattulan vanhasta kirkosta 7,5 km länsilounaaseen | | |
| Peruskartta: | 213106 | Peruskartan nimi: | Hyrvälä |

KUVAUS

Asuinpaikka sijaitsee Hakinharjun kaakkoispuolella, Lehijärven länsipäästä 600–700 m ja Pelkolan talosta noin 600 m länteen. Se on Lehijärveen laskevan pienen puron pohjoispuolella ja pienen tien itäpuolelta. Kohde on Hakinharju kahden ja kolmen välissä. Rinteet viettävät kohteessa etelään purolle ja itään Lehtijärvelle päin.

Vuoden 1984 inventoinnissa asuinpaikan on todettu muodostuvan kahdesta löytöalueesta, jotka sijaitsevat noin 100 m päässä toisistaan. Läntisimmät löydöt ovat harjun juurelta hiekkaperäisestä maasta ja itäisimmät edellisistä 200 m Lehijärvelle päin, savensekaisesta maasta. Vuoden 2007 maakaasuputki kulkee löytöalueiden välistä. Paikalla on tehty koekaivauksia vuonna 1984.

Vuoden 2007 inventoinnissa keskityttiin tulevalle maakaasuputkilinjalle, joka on nykyisen linjan länsipuolella. Löydöt näyttäisivät keskittyvän nykyisen 87,5 m korkeuskäyrän yläpuolella, mutta myös muualta löytöjä tuli. Täällä maaperä näytti myös hiekkaisemmalta. Asuinpaikalle tehtiin yhteensä 19 pientä koekuoppaa maakaasuputken linjan mukaisesti kahteen riviin. Suurimmassa osassa koekuopissa maaperä oli kyntökerroksen alapuolella savea. Koekuopissa 4 se oli hiekkaa. Koekuopissa 3, 4, 15 ja 18 oli hiiltä. Löytöjä tuli koekuopista 2, 3, 4, 7, 9, 12 ja 16. Koekuoppien 4 ja 5 läheltä tuli löytöjä.

Asuinpaikasta löytyi iskoksia ja palanutta savea. Ajoittavia löytöjä ei kuitenkaan tullut. On mahdollista, että kohteessa on kivikautinen asuinpaikka ja jonkin verran myöhempiä löytöjä. Osa piistä voi olla historiallisen ajalta. Asuinpaikalla täytyy tehdä lisätutkimuksia ennen maakaasuputken rakentamista.

LÖYDÖT

KM 37011:1–11 palanutta savea, kvartsi- pii-iskoksia ja hioin. Diar. 20.11.2007.

Valokuvat s. 27, negatiivit 144893 , diat 61064 , peruskarttaote s. 30, karttaluonnos s. 31.

TUTKIMUKSET

| | | |
|------|--|-------------|
| 1984 | Tuula Heikkurinen-Montell ja Jyri Saukkonen | inventointi |
| 1984 | Tuula Heikkurinen-Montell | koekaivaus |
| 1985 | Jyri Saukkonen | inventointi |
| 2006 | Tuula Heikkurinen-Montell ja Eeva-Liisa Schulz | tarkastus |
| 2007 | Jouni Taivainen ja Kreetta Lesell | inventointi |

AIKAISEMMAT LÖYDÖT

KM 22352 Kvartsi-iskoksia

15.06.1984

TILAT**Tila 82-421-2-61 , SKYTTÄLÄ II**

Omistajat

Nimi: WEGELIUS RITA CATARINA

Osoite: IHALEMMENTIE 655, 13720 PAROLA

f. 144893



Hattula Hakinharju 1. Pitkänomainen asuinpaikka on pellolla. Idästä. Kuvannut Kreetta Lesell.

3.9. HAKINHARJU 2 820 10 005

| | | | |
|-------------------------|------------------------|-------------------------|---------------|
| Laji: | kiinteä muinaisjäännös | Ajoitus: | kivikautinen |
| Muinaisj.tyyppi: | asuinpaikat | Tyypin tarkenne: | ei määritelty |
| Rauhoitusluokka: | 2 | Lukumäärä: | 1 |

| | | | |
|----------------------|---|--------------------------|-----------|
| Koordinaatit: | <i>pkoo: 6773489 ikoo: 3352349 (KKJ: 677043 /251443) Z/m.mpy alin: 92 ylin:</i> | | |
| Koord.selite | keskikoordinaatti | | |
| Etäisyystieto | Hattulan vanhasta kirkosta 7,5 km länsilounaaseen | | |
| Peruskartta: | 213204 | Peruskartan nimi: | Leteensuo |

KUVAUS

Asuinpaikka sijaitsee Hakinharjun itäpuolella, Lehijärven länsipäästä noin 750 m luoteeseen ja Pelkolan talosta noin 850 m länsiluoteeseen olevalla peltoalueella. Hakinharju 1 on siitä etelään. Rinteet viettävät etelään puroille ja itään Lehtijärvelle päin.

Vuoden 1984 paikalla tehdyissä maakaasuputken rakentamiseen liittyneissä tutkimuksissa talteen saatu aineisto oli pari palaa nuorakeramiikkaa ja kvartsi-iskoksia.

Vuoden 2007 inventoinnissa keskityttiin tulevalle maakaasuputkilinjalle, joka on nykyisen linjan länsipuolella. Se on asuinpaikan ydinalueesta länteen. Metsäiselle rinteelle tehtiin 9 koekuoppaa. Koekuopasta nro 7 tuli palaneen luun kappale. Se tuli rakennusten lähelle tehdystä koekuopasta, joka ei osu linjalle. Maaperä oli tässä kohtaan sekoittuneen oloinen, esim. huuhtoutumiskerrosta ei ollut. Toinen löytö tuli pellolta pintapoiminnassa ja myös tänne tehtiin koekuopitusta. Löytöpaikka ei osu linjalla. Koekuopituksessa ei havaittu rakenteita tai likamaata. Asuinpaikka ei ulotu uudelle linjalle saakka, joten siinä ei tarvitse tehdä lisätutkimuksia. Aikaisempien löytöjen perusteella asuinpaikka on nuorakeraaminen.

LÖYDÖT

KM 37012:1–2 kivilaji-iskos ja palanut luu. Diar. 20.11.2007.

Valokuvat s. 29, negatiivit 144894, diat -, peruskarttaote s. 30, karttaluonnos s. 31.

TUTKIMUKSET

| | | |
|------|--|-------------|
| 1984 | Tuula Heikkurinen-Montell -Jyri Saukkonen | inventointi |
| 1984 | Tuula Heikkurinen-Montell | koekaivaus |
| 1985 | Jyri Saukkonen | inventointi |
| 2006 | Tuula Heikkurinen-Montell ja Eeva-Liisa Schulz | tarkastus |
| 2007 | Jouni Taivainen ja Kreetta Lesell | inventointi |

AIKAISEMMAT LÖYDÖT

| | | |
|----------|--------------------|------------|
| KM 22353 | Kvartsi-iskoksia | 15.06.1984 |
| KM 22694 | Asuinpaikkalöytöjä | 12.02.1985 |

TILAT**Tila 82-421-13-3, PELKOLAN KARTANO**

Omistajat

Nimi: WEGELIUS RITA CATARINA

Osoite: IHALEMMENTIE 655, 13720 PAROLA

f. 144894



Hattula Hakinharju 1 ja 2. Hakinharju 1 on pellolla ja Hakinharju 2 valkoisen talon lähellä. Idästä.
Kuvannut Kreetta Lesell.

Peruskartat 213204 Leteensuu ja 213106 Hyrvälä

Hakinharju 1 pko 6773080, ikoo 3352300, z 87,5 - 95 m mpy

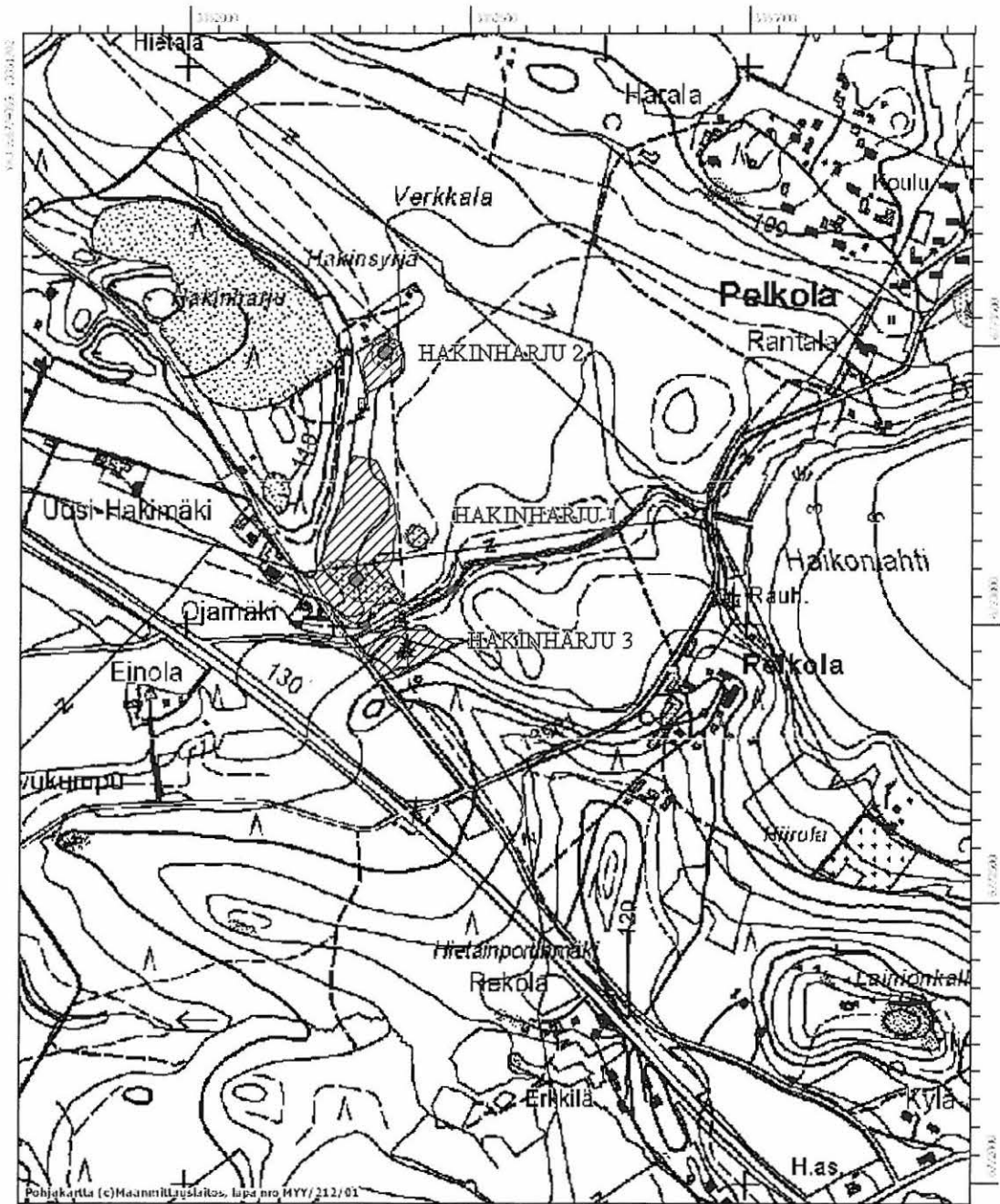
Hakinharju 2 pko 6773489, ikoo 3352349, z 92 m mpy

Hakinharju 3 pko 6772960, ikoo 3352392, z 90 - 95 m mpy



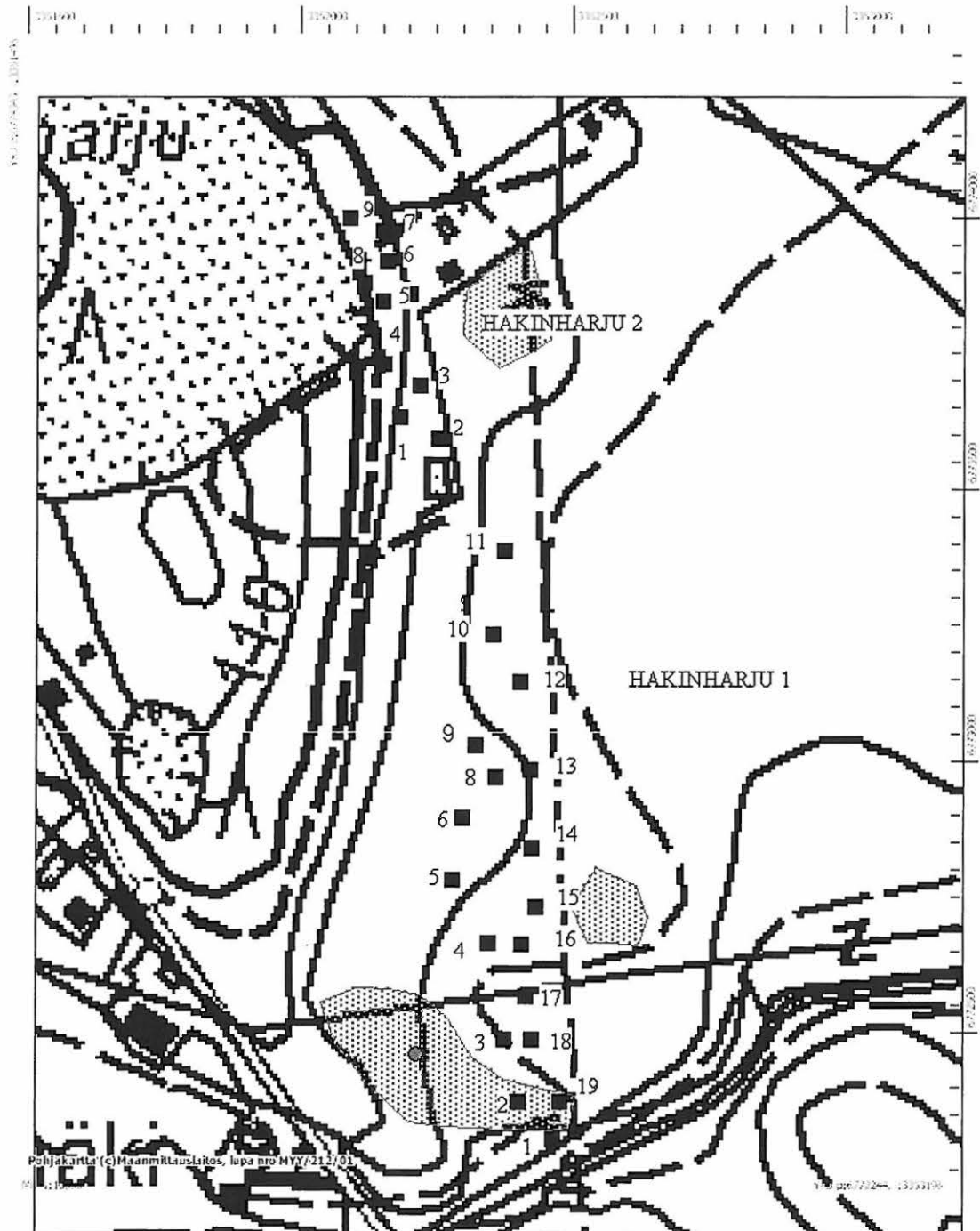
Asuinpaikka

★ Löytöpaikka



Hattula Hakinharju 1 ja 2

Alueelle tehdyt koekuopat ja vanhat muinaisjännösten rajaukset



3.10. VALKEAKOSKI ITKO 908 01 0013

Laji: kiinteä muinaisjäänös **Ajoitus:** kivikautinen
Muinaisj.tyyppi: hautapaikat ja asuinpaikka **Tyyppin tarkenne:** ei määritelty
Rauhoitusluokka: 2 **Lukumäärä:** 2

Koordinaatit: *pkoo:* 6782888 *ikoo:* 3341738 (KKJ: 677930 /250335) *Z/m.mpy alin:* 85 *ylin:* 87,5
Koord.selite Saviastianpalan GPS-koordinaatit
Etäisyystieto Sääksmäen kirkosta 8,5 km etelään
Peruskartta: 213201 **Peruskartan nimi:** Kalvola

KUVAUS

Kohde sijaitsee Kuurilan asemalta noin 2 km koilliseen, siellä olevan Itkontien itäpuolella olevassa osittain säilyneestä hiekkakummussa. Aikaisemmin löydetty vasarakirveskulttuurin hauta on ollut tien länsipuolella olevan talon pihalla, tämä kohta on tuhoutunut. Nykyisin tien itäpuolella on jäljellä samaa hiekkakumpua josta tuhoutunut hauta on löydetty. Hiekkakummun ympärillä on savisia peltoja. Hiekkakummussa on useita painanteita, jotka ovat todennäköisesti historiallisen ajalta.

Vuoden 2007 inventoinnissa säilyneelle hiekkakummulle tehtiin neljä koekuoppaa, josta korkeimmalla kohdalla olevasta löytyi saviastianpala, se on koristelematon, mutta todennäköisesti nuorakeraaminen. Koekuopassa ei ollut huuhtoutumiskerrosta, pala tuli turpeen/mullan ja hiekkakerroksen välistä. Säilyneessä hiekkakummussa on kohdetta vielä jäljellä, mahdollisesti asuinpaikkaa.

Maakaasuputken linja ohittaa kohteen muutaman kymmenen metrin päässä savisella pellolla. Linjan kohdalla ei havaittu merkkejä muinaisjäänöksestä. Kohteen ja linjan väliin tehtiin koepistoja, joista ei tullut löytöjä. Kohteessa ei tarvitse tehdä lisätutkimuksia.

LÖYDÖT

KM 37005:1 nuorakeraaminen saviastianpala. Diar. 20.11.2007.

Valokuvat s. 33, negatiivit 144896, diat 61065, peruskarttaote s. 36.

TUTKIMUKSET

| | | |
|------|-----------------------------------|-------------|
| 1950 | Eino Hukkinen | kaivaus |
| 2007 | Jouni Taivainen ja Kreetta Lesell | inventointi |

AIKAISEMMAT LÖYDÖT

| | | |
|-------------|------------|------------|
| KM 12412: 1 | Venekirves | 10.01.1950 |
|-------------|------------|------------|

TILAT**Tila 908-424-3-2, MÄKELÄ 2**

Nimi: HELMINEN HELVI ANNIKKI
Osoite: ITKONTIE 139, 37770 TARTTILA
Nimi: HELMINEN PENTTI JOHANNES oikeudenomistajat
Osoite: ITKONTIE 139, 37770 TARTTILA

Tila 908-424-3-4, LATOMÄKI

Omistajat
Nimi: HOVILA PEKKA PÄIVIÖ
Osoite: ITKONTIE 162, 37770 TARTTILA

f. 144896



Valkeakoski Itko. Asuinpaikka on kuvan oikealla puolella olevassa metsikössä tien vieressä. Tuhoutunut hauta on sen oikealla puolella tien lähellä. Pohjoisesta. Kuvannut Kreetta Lesell.

3.11. VALKEAKOSKI ITKO 2 1000 00 9691

| | | | |
|-------------------------|------------------------|-------------------------|---------------|
| Laji: | kiinteä muinaisjäännös | Ajoitus: | kivikautinen |
| Muinaisj.tyyppi: | asuinpaikat | Tyypin tarkenne: | ei määritelty |
| Rauhoitusluokka: | 2 | Lukumäärä: | 1 |

| | | | |
|----------------------|---|--------------------------|---------|
| Koordinaatit: | <i>pkoo:</i> 6783100 <i>ikoo:</i> 3341620 <i>Z/m.mpy alin:</i> 82,5 <i>ylin:</i> 85 | | |
| Koord.selite | Keskipiste | | |
| Etäisyystieto | Kohde sijaitsee Kalvolan kirkosta 4,4 km luoteeseen. | | |
| Peruskartta: | 213201 | Peruskartan nimi: | Kalvola |

KUVAUS

Kohde sijaitsee Kuurilan asemalta noin 2,2 km koilliseen, Itkontien länsipuolella olevilla pelloilla. Se on Mäkelän talosta luoteeseen ja Aataminmäen eteläpuolella. Kohteessa on kaksi löytökeskittymää, jotka ovat hiukan muuta aluetta korkeammalla vajaan sadan metrin päässä toisistaan. Kohde on Itkon vasarakirveskulttuurin haudasta noin 200 m pohjoiseen.

Vuoden 2007 inventoinnissa maakaasuputkilinjalle tehtiin viisi koepistoa kohteen kohdalle. Lisäksi yksi koepisto tehtiin linjasta länteen olevalle löytökeskittymälle. Koekuopista ei tullut rakenteita tai likamaata. Löytöjä kohteesta on kuitenkin niin runsaasti, että alueelle on syytä tehdä jatkotutkimuksia. Nämä tutkimukset tehtiin vuoden 2007 syksyllä.

Iskosten perusteella kohde on todennäköisesti kivikautinen. On mahdollista, että se liittyy lähellä olevaan vasarakirveskulttuurin hautaan ja olisi samanaikainen.

LÖYDÖT

KM 37006:1–3 kvartsi- ja pii-iskoksia. Diar. 20.11.2007.

Valokuvat s. 35, negatiivit 144897, diat 61066, peruskarttaote s. 36.

TUTKIMUKSET

| | | |
|-------------|-----------------------------------|-------------|
| 2007 | Jouni Taivainen ja Kreetta Lesell | inventointi |
|-------------|-----------------------------------|-------------|

TILAT**Tila 908-424-2-5, LEHTORUNKO**

Omistajat

| | |
|---------|--------------------------------------|
| Nimi: | MÄKELÄ MARTTI AATTO PAAVALI |
| Osoite: | KANGASKATU 20 A 4, 37600 VALKEAKOSKI |
| Nimi: | Mäkelä Inkeri |
| Osoite: | Kangaskatu 20 A 4, 37600 VALKEAKOSKI |

Tila 908-424-3-12, ITKO

Omistajat

Nimi: TURKKI ARTO VÄINÖ UOLEVI

Osoite: Kypäräkuja 2b, 02610 ESPOO

Nimi: TURKKI HANNU OLAVI oikeudenomistajat

Osoite: ITKONTIE 88, 37770 TARTTILA

Tila 908-424-3-13, HOVI**Omistus** (tietolähde: Maanmittaustoimisto)

Omistajat

Nimi: KOSKINEN KALLE ILARI

TAATILANTIE

Osoite: 49, 14500 IITTALA

Omistus (tietolähde: Maanmittaustoimisto)

Omistajat

Nimi: KOSKINEN PÄIVI SISKO

Osoite: TAATILANTIE 49, 14500 IITTALA

f. 144897



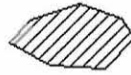
Valkeakoski Itko 2. Asuinpaikka sijaitsee pellolla. Toinen löytöpaikka on kuvan vasemmalla puolella, toinen kuvan oikealla puolella. Itkon vasarakirveskulttuurin hautapaikka näkyy metsikössä kuvan oikealla puolella. Pohjoisesta. Kuvannut Kreetta Lesell.

Peruskartta 213201 Kalvola

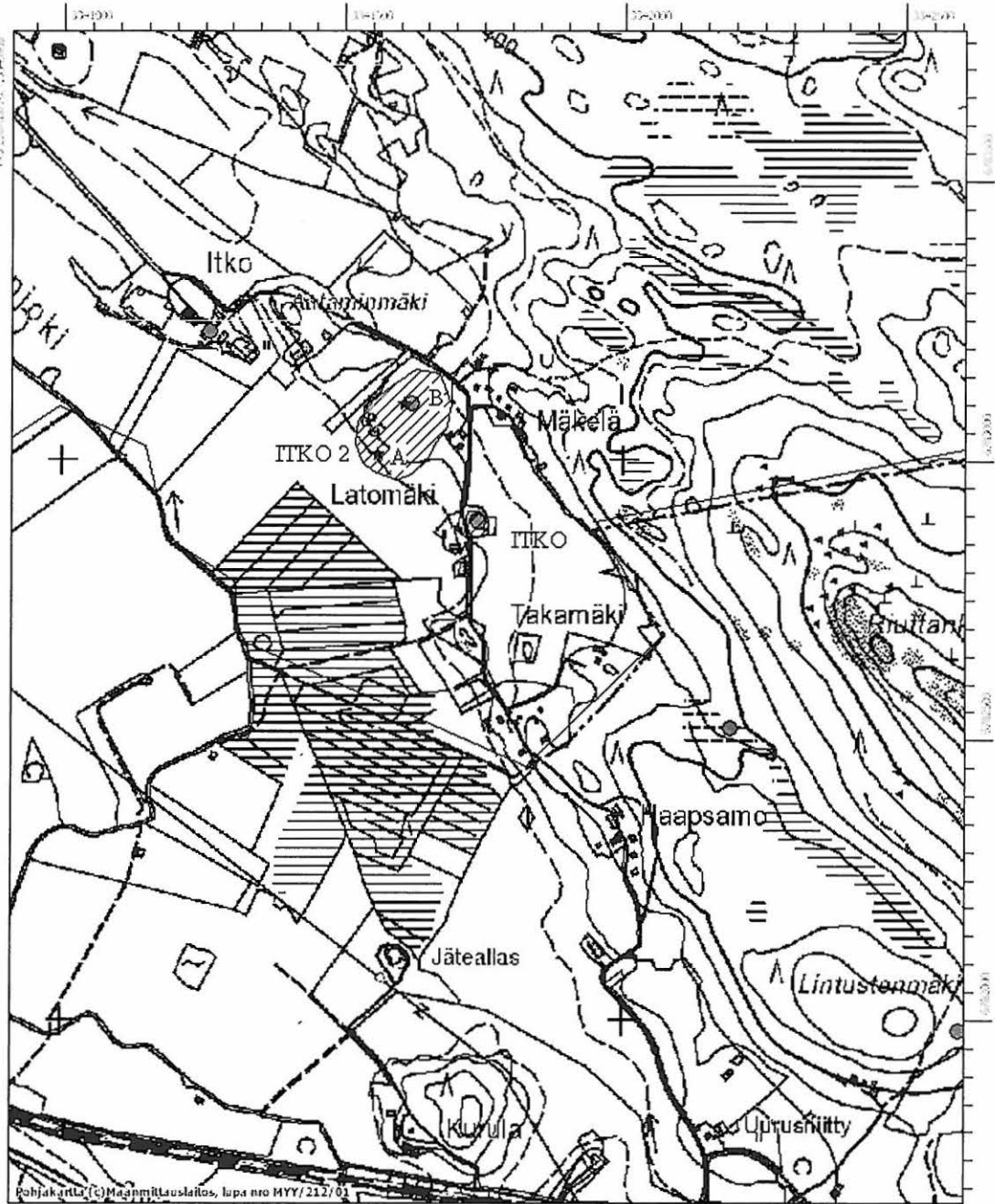
Valkekoski Itko pko0 6782888, ikoo 3341738, z 85 - 87,5 m mpy

Valkekoski Itko 2 pko0 6783100, pko0 3341620, z 82,5 - 85 m mpy

★ Löytö



Asuinpaikka



Pohjakaartta (c) Maanmittauslaitos, lupa nro MYY/212/01

N:o 1:10000

Yhteyshenkilö: 0294267

3.12. VALKEAKOSKI ITKO 5 1000 00 9690

| | | | |
|-------------------------|------------------------|-------------------------|----------------|
| Laji: | kiinteä muinaisjäännös | Ajoitus: | moniperiodinen |
| Muinaisj.tyyppi: | ei määritelty | Tyypin tarkenne: | ei määritelty |
| Rauhoitusluokka: | 2 | Lukumäärä: | 2 |

Koordinaatit: *pkoo: 6783606 ikoo: 3340841 Z/m.mpy alin: 82,5 ylin: 85*
Koord.selite Löytöjen koordinaatit
Etäisyystieto Kohde sijaitsee Kalvolan kirkosta 5,3 km luoteeseen.
Peruskartta: 213202 **Peruskartan nimi:** Sääksmäki

KUVAUS

Kohde sijaitsee Kuurilan asemalta noin 3,2 km koilliseen, Itkontien luoteispuolella olevassa metsikössä ja sen luoteispuolella olevilla pelloilla. Se on Munteenkylän eteläpuolella. Metsikössä havaittiin ainakin kaksi matalaa rökkiötä, jotka olivat kuitenkin niin korkean ja paksun heinikon peitossa, ettei niiden muodosta tai tarkoituksesta voida sanoa. Lisäksi pelloilta löytyi kolme iskosta, joten pellolla voi olla asuinpaikka. Kohde on Itko kahdesta noin 750 m luoteeseen. Rinne viettää lounaaseen kohti Oikolanjokea.

Vuoden 2007 inventoinnissa kohteeseen tehtiin linjan kohdalle viisi koepistoa. Koekuopista ei tullut rakenteita tai likamaata. Lisäksi Jouni Taivainen teki rökkiöihin koepiston. Rökkiöt ovat niin lähellä maakaasuputken tulevaa linjaa, että niiden tarkoitus on syytä selvittää. Nämä tutkimukset tehtiin vuoden 2007 syksyllä.

Kohteesta ei tullut ajoittavia löytöjä, joten iskosten perusteella se on kivikautinen. Rökkiöt voivat olla vanhoja peltoraunioita tai vanhemman metallikauden hautarökkiöitä.

LÖYDÖT

KM 37007:1 kvartsi-iskoksia 3 kpl. Diar. 20.11.2007.

Valokuvat s. 38, negatiivit 144898, diat 61067, peruskarttaote s. 40.

TUTKIMUKSET

| | | |
|-------------|-----------------------------------|-------------|
| 2007 | Jouni Taivainen ja Kreetta Lesell | inventointi |
|-------------|-----------------------------------|-------------|

TILAT**Tila 908-424-3-12, ITKO**

Omistajat

Nimi: TURKKI ARTO VÄINÖ UOLEVI

Osoite: Kypäräkuja 2b, 02610 ESPOO

Nimi: TURKKI HANNU OLAVI oikeudenomistajat

Osoite: ITKONTIE 88, 37770 TARTTILA

f. 144898



Valkeakoski Itko 5. Röykkiöt ovat tien vasemmalla puolella olevassa metsikössä. Kvartsi-iskosten löytöpaikka on pellolla metsikön lähellä. Kaakosta. Kuvannut Kreetta Lesell.

3.13. VALKEAKOSKI LINNANEN 1000 00 9689

| | | | |
|-------------------------|------------------------|-------------------------|---------------|
| Laji: | kiinteä muinaisjäännös | Ajoitus: | kivikautinen |
| Muinaisj.tyyppi: | asuinpaikat | Tyypin tarkenne: | ei määritelty |
| Rauhoitusluokka: | 2 | Lukumäärä: | 1 |

Koordinaatit: *pkoo:* 6783962 *ikoo:* 3340080 *Z/m.mpy alin:* 82,5 *ylin:* 85
Koord.selite Löytöpaikka
Etäisyystieto Kohde sijaitsee Kalvolan kirkosta 6,1 km luoteeseen.
Peruskartta: 213202 **Peruskartan nimi:** Sääksmäki

KUVAUS

Kohde sijaitsee Linnastenvuorelta noin 500 m ja Mattilan talosta noin 300 m pohjoiseen. Se on tien nro 2846 itäpuolella olevalla pellolla. Tieltä näkee pellolla olevan kummun, jossa asuinpaikka sijaitsee. Kohteen kaakkoispuolella on latoja. Maakaasuputki kulkee asuinpaikan läheltä sen pohjoisosaa hipoen. Kumpu on soraa, muuten pellot ovat hyvin savisia. Maanviljelijän mukaan kummun kohdalla on ollut paljon kiviä.

Vuoden 2007 inventoinnissa alueelle tehtiin neljä koekuoppaa. Linjan kohdalle tehtiin kaksi ja ylemmäksi rinteeseen toiset kaksi. Linjalla olevien koekuoppien maaperä oli kyntökerroksen jälkeen savea. Ylempänä oli taas soraa. Rakenteita tai likamaata ei havaittu, mutta löydöt ovat tulleet niin läheltä linjaa, että alueella on syytä tehdä tarkempia tutkimuksia. Nämä tutkimukset tehtiin vuoden 2007 syksyllä.

Iskosten perusteella kohde on kivikautinen, kohteesta on myös historiallisen ajan löytöjä.

LÖYDÖT

KM 37008:1–5 historiallisen ajan saviastianpaloja, kvartsi-iskoksia, piitä ja palanut luu. Diar. 20.11.2007.

Valokuvat s.-, negatiivit -, diat 61068, **peruskarttaote** s. 40.

TUTKIMUKSET

| | | |
|------|-----------------------------------|-------------|
| 2007 | Jouni Taivainen ja Kreetta Lesell | inventointi |
|------|-----------------------------------|-------------|

TILAT**Tila 908-435-2-37, PELTO-MATTILA**

Omistajat

Nimi: NIKKILÄ JUHA ANTERO

Osoite: KUURILANTIE 420, 37770 TARTTILA

Tila 908-435-21-2, HELKAMÄKI

Omistajat

Nimi: NIKKILÄ JUHA ANTERO

Osoite: KUURILANTIE 420, 37770 TARTTILA

21320 Sääksmäki

Valkeakoski Itko 5 pkoö 6783606, ikoo 3340841, z 82,5 - 85 m mpy

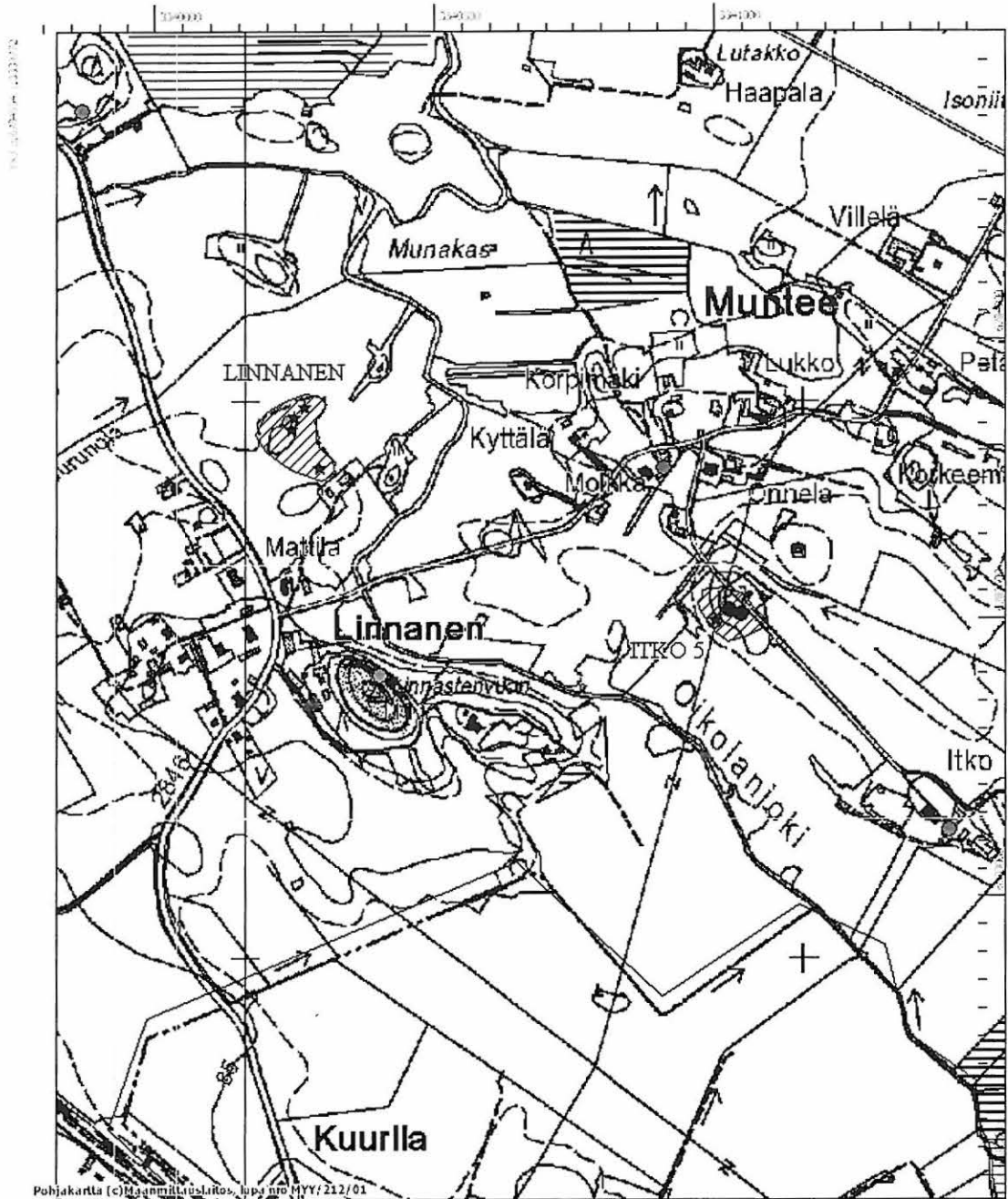
Valkeakoski Linnanen pkoö 6783962, ikoo 3340080, z 82,5 - 85 m mpy

★ Löytö

● Röykkiö



Asuinpaikka



3.14. KALALAHTI 2 1000 00 9688

| | | | |
|-------------------------|------------------------|-------------------------|----------------|
| Laji: | kiinteä muinaisjäännös | Ajoitus: | moniperiodinen |
| Muinaisj.tyyppi: | asuinpaikat | Tyypin tarkenne: | ei määritelty |
| Rauhoitusluokka: | 2 | Lukumäärä: | 1 |

Koordinaatit: *pkoo:* 6788800 *ikoo:* 3336980 *Z/m.mpy alin:* 85 *ysin:* 87,5
Koord.selite Keskipiste
Etäisyystieto Kohde sijaitsee Toijalan (Akaan) kirkosta 5,3 km itäkoilliseen.
Peruskartta: 211411 **Peruskartan nimi:** Toijala

KUVAUS

Kohde sijaitsee Vanajaveden etelärannalla noin sadan metrin päässä rannasta, Kalalahdentien eteläpuolella ja noin 300 m Kalalahden talosta lounaaseen. Kohde on pellolla ja se alkaa heti Kalalahdentiestä. Löytökeskittymä on pellolla olevalla kumpareella. Maasto viettää pohjoiseen Kalalahdelle päin.

Vuoden 2007 inventoinnissa alueella tehtiin pintapoimintaa ja koekuopitusta. Koekuoppia kaivettiin yhteensä neljä, joista kolmessa oli kyntökerroksen jälkeen savea ja yhdessä hiekkaa. Tämä koekuoppa oli kumpareen korkeimmalla kohdalla. Tästä kuopasta havaittiin myös nokea ja hiiltä. Maanomistaja kertoi, että pellolle on tuotu kiviä, savea ja maata.

Kohteessa on todennäköisesti kivikautinen asuinpaikka. Lisäksi alueelta on historiallisen ajan löytöjä. Kalalahden kylä on keskiaikainen, joten osa historiallisen ajan löydöistä voi olla keskiaikaisia. (Katso Jouni Taivaisen kertomus maakaasuputken linjan historiallisten kohteiden inventoinnista 2007). On mahdollista että osa asuinpaikkaa on osittain tuhoutunut ihmisen toiminnan seurauksena. Alueella täytyy tehdä lisätutkimuksia ennen maakaasuputken rakentamista. Nämä tutkimukset tehtiin vuoden 2007 syksyllä.

LÖYDÖT

KM 37009:1–5 historiallisen ajan saviastianpaloja, hioin, kvartsi-iskoksia, piitä ja kuonaa. Diar. 20.11.2007.

Valokuvat s. - negatiivit -, diat 61069, peruskarttaote s. 43.

TUTKIMUKSET

| | | |
|------|-----------------------------------|-------------|
| 2007 | Jouni Taivainen ja Kreetta Lesell | inventointi |
|------|-----------------------------------|-------------|

TILAT**Tila 908-426-1-41, KALALAHTI****Yhteisomistus (tietolähde: Maanmittaustoimisto)**

Omistajat

Nimi: KALALAHTI HANNU ILMARI
KALALAHDENTIE 235 AS

Osoite: 2, 37800 TOIJALA

Nimi: KALALAHTI TAPANI JOHANNES
KALALAHDENTIE 235 AS

Osoite: 1, 37800 TOIJALA

Omistajat

Nimi: KALALAHTI HELMI KAARINA

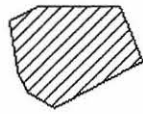
Osoite: KALALAHDENTIE 235 AS 2, 37800 TOIJALA

Nimi: KALALAHTI RITVA KYLLIKKI

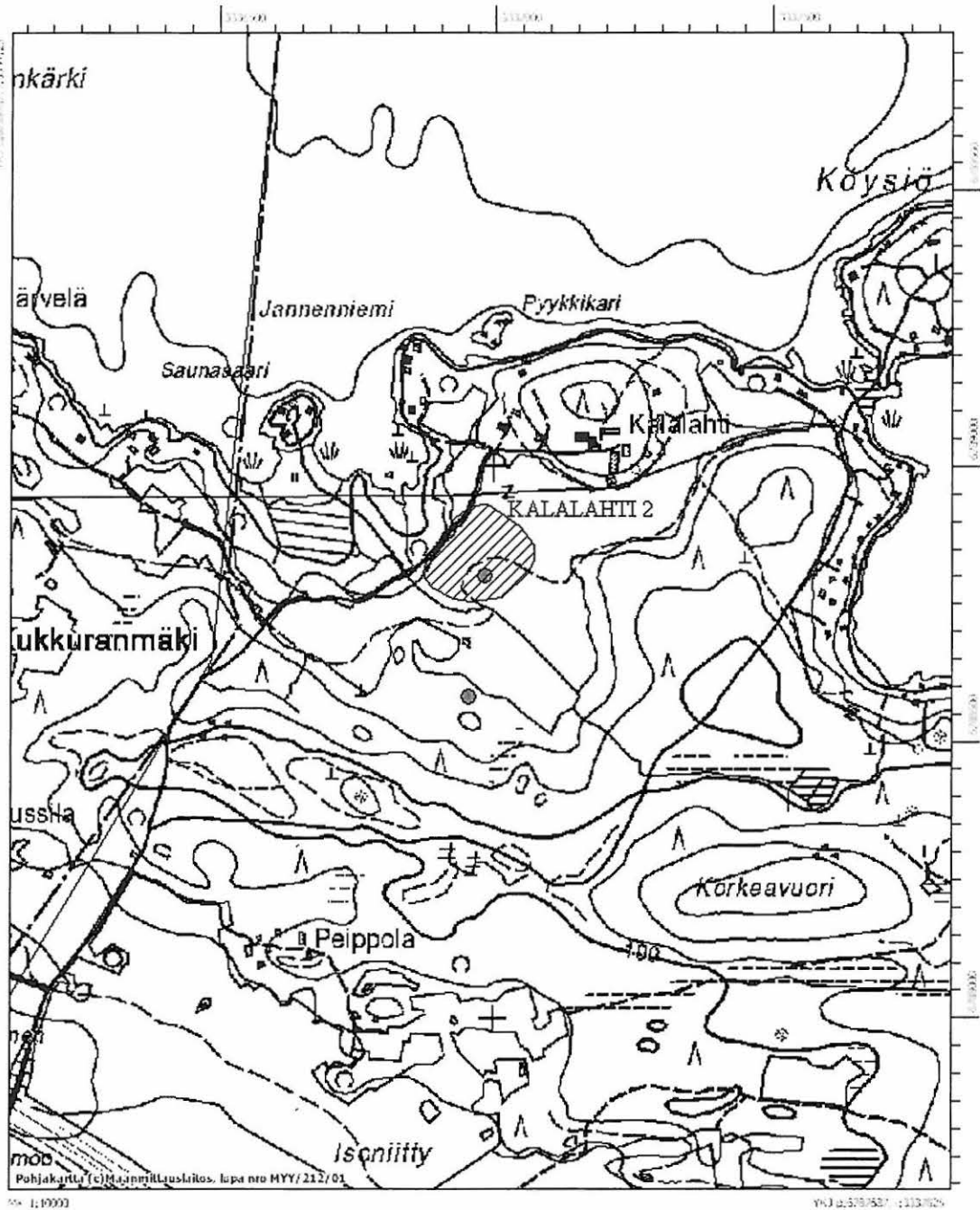
Osoite: KALALAHDENTIE 235 AS 1, 37800 TOIJALA

211411 Toijala

Valkeakoski Kalalahti 2 ptkoo 6788800, ikoo 3336980, z 85 - 87,5 m mpy



Asuinpaikka



3.15. LEMPÄÄLÄ TOPPI 1000 00 9488

| | | | |
|-------------------------|------------------------|-------------------------|---------------|
| Laji: | kiinteä muinaisjäännös | Ajoitus: | kivikautinen |
| Muinaisj.tyyppi: | asuinpaikat | Tyypin tarkenne: | ei määritelty |
| Rauhoitusluokka: | 2 | Lukumäärä: | 1 |

Koordinaatit: *pkoo:* 6806606 *ikoo:* 3331943 *Z/m.mpy alin:* 98 *ylin:* 102

Koord.selite

Etäisyystieto Lempäälän kirkosta 6,0 km itäkoilliseen

KUVAUS

Asuinpaikka sijaitsee Rautaseman lähellä olevilla pelloilla, Topen talosta noin 300 m kaakkoon. Alueen itä- ja kaakkoispuolella virtaa Paattakaisjärvestä lähtevä entisen Tervajärven kautta Ahtialanjärveen laskeva puro. Rinteet viettävät itään ja kaakkoon.

Vuoden 2007 inventoinnissa alueelta löytyi useita kvartsi- ja pii-iskoksia. Yksi kvartsi- ja yksi pii-iskos löytyi alueelta A, ne tulivat metsäsaarekkeessa olevan aukon kohdalta. Tähän kohtaan tehtiin neljä koekuoppa, lisää löytöjä ei saatu, mutta maaperä metsäsaarekkeessa oli hiekkaa. Asuinpaikan alueelle, maakaasuputken linjalle tehtiin viisi koekuoppaa, joissa kolmessa (GPS 6866536/3331977, 6806545/3331989h ja 6806566/3331934) havaittiin kyntökerroksen alta lievää likamaata. Maaperä alueella oli savea. Tuleva maakaasuputkilinja kulkee asuinpaikan länsiosassa.

Asuinpaikka on kivikautinen, korkeutensa perusteella se voi olla varhaista kivikautta. Alueella täytyy tehdä lisätutkimuksia ennen maakaasuputken rakentamista. Nämä tutkimukset tehtiin vuoden 2007 syksyllä.

LÖYDÖT

KM 37010:1–9 runsaasti kvartsi- ja pii-iskoksia. Diar. 20.11.2007.

Valokuvat s. 45–46 negatiivit 144899–144900, diat 61070–61071, peruskarttaote s. 47.

TUTKIMUKSET

| | | |
|------|-----------------------------------|-------------|
| 2007 | Esa Mikkola | kaivaus |
| 2007 | Jouni Taivainen ja Kreetta Lesell | inventointi |

TILAT**Tila 418-401-1-8, JUTILA**

Omistajat

| | |
|---------|---------------------------------------|
| Nimi: | HEIKKILÄ MARITA ELINA |
| Osoite: | Tereentie 16, 37500 LEMPÄÄLÄ |
| Nimi: | JUTILA RAUNO JUHANI |
| Osoite: | ALATIE 6, 37500 LEMPÄÄLÄ |
| Nimi: | JUTILA REIJO UOLEVI |
| Osoite: | Kivilevontie 14 E 5, 33420 TAMPERE |
| Nimi: | JUTILA VEIKKO ARMAS oikeudenomistajat |
| Osoite: | AHTIALA, 37500 LEMPÄÄLÄ |

Tila 418-401-18-0, TEERENPERÄ

Omistajat

Nimi: PIETILÄ HEIKKI PELLERVO
Osoite: Teerentie 106, 37500 LEMPÄÄLÄ
Nimi: PIETILÄ SEIJA ANNELI
Osoite: Teerentie 106, 37500 LEMPÄÄLÄ
Nimi: Pietilä Tero-Heikki Juhani
Osoite: Teerentie 85, 37500 LEMPÄÄLÄ

f. 144899



Lempäälä Toppi. Asuinpaikka on pellolla ja se ulottuu metsikön ohi. Lännestä. Kuvannut Kreetta Lesell.

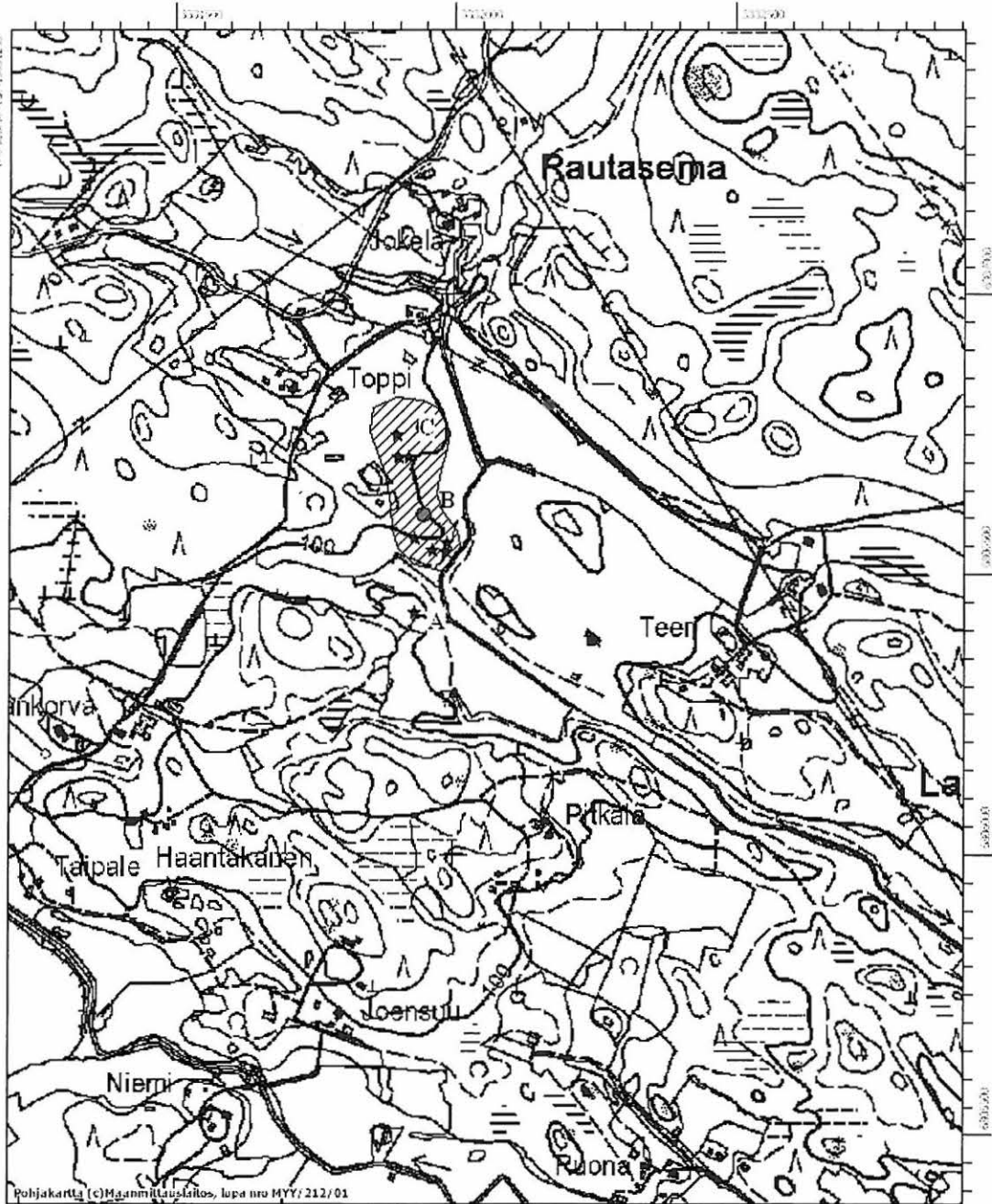
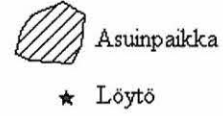
f. 144900



Lempäälä Toppi. Asuinpaikan lähellä oleva löytöpaikka. Pohjoisesta. Kuvannut Kreetta Lesell.

212310 Lastustenkulma
Lempäälä Toppi

- A löytöpaikka pkoo 6806425, ikoo 3331929, z noin 100 m mpy
B asuinpaikka pkoo 6806545, ikoo 3331989, z 97,5 - 100 m mpy
C asuinpaikka pkoo 6806747, ikoo 3331899, z noin 100 m mpy



4. YHTEENVETO

Inventoinnissa kohteita löydettiin yhteensä 42, joista 15 oli esihistoriallisia kohteita, näistä neljässä oli myös historiallisen ajan löytöjä tai rakenteita. Loput 27 olivat historiallisen ajan kohteita. Esihistoriallisten kohteiden osalta 13 kohteessa täytyy tehdä jatkotutkimuksia ennen linjan rakentamista. Kaksi kohteista on linjan vieressä ja ne voidaan ohittaa.

Esihistoriallisista kohteista viisi kaivettiin jo vuoden 2007 syksyllä. Nämä olivat Valkeakoski Itko 2 ja 5, Valkeakoski Linnanen, Valkeakoski Kalalahti 2 ja Lempäälä Toppi. Nämä kohteet olivat uudella linjalla Kalvola–Lempäälä. Sen sijaan kohteet Hämeenlinna–Kalvola, jotka ovat tulevan rinnakkaisputken linjalla, ovat vielä tutkimatta. Nämä kohteet ovat Hämeenlinna Tertti, Hattula Hakionmäki, Hattula Myllyoja, Hattula Kupila, Hattula Ilveskallio, Hattula Satulinna, Hattula Hakinmäki 1 ja 3.

Kohteet löytyivät suunnilleen 85 ja 100 m korkeuskäyrien väliseltä vyöhykkeeltä, yleensä paikoista, joiden maaperä on moreenia/hiekkaa. Myös savipellolla olevia asuinpaikkoja löytyi. Tyypillisiä löytöpaikkoja ovat savipelloilla sijaitsevat hiekkakumpareet tai laaksojen hiekkarinteet.

MV-NEGATIIVILUETTELO negatiivit

Kuvannut Kreetta Lesell

| | | | | |
|--------|---------------------------|-----------|---|---------------|
| 144883 | Hämeenlinna Tertti | Yleiskuva | Kohde sijaitsee metsässä nykyisen linjan länsipuolella. | Pohjoisesta. |
| 144884 | Hämeenlinna Tertti | Yleiskuva | Kuva kohteesta metsässä. | Kaakosta. |
| 144885 | Hämeenlinna Tertti | Lähikuva | Saviastianpalat löytyivät kaatuneen puun juurakosta. | Lounaasta. |
| 144886 | Hattula Hakionmäki | Yleiskuva | Asuinpaikka ydinalue on metsän lähellä. | Pohjoisesta. |
| 144887 | Hattula Hakionmäki | Yleiskuva | Ladon läheltä löytyi kvartsi-iskos | Lännestä |
| 144888 | Hattula Myllyoja | Yleiskuva | Löytöpaikka on puron törmällä. | Eteläkaakosta |
| 144889 | Hattula Myllyoja | Yleiskuva | Etelässä oleva löytöpaikka | Idästä. |
| 144890 | Hattula Kupila | Yleiskuva | Löydöt ovat tulleet pellon törmältä. Kaakosta. | Kaakosta. |
| 144891 | Hattula Ilveskallio | Yleiskuva | Asuinpaikka on pellolla olevan notkelman molemmilla puolilla | Idästä |
| 144892 | Hattula Hakinharju 3 | Yleiskuva | Löydöt ovat rinteen keskivaiheilta. | Koillisesta. |
| 144893 | Hattula Hakinharju 1 | Yleiskuva | Pitkänomainen asuinpaikka on pellolla. | Idästä. |
| 144894 | Hattula Hakinharju 1 ja 2 | Yleiskuva | Hakinharju 1 on pellolla ja Hakinharju 2 valkoisen talon lähellä. | Idästä. |
| 144895 | Hattula Satulinna | Yleiskuva | Asuinpaikka on pellon päässä. | Idästä. |
| 144896 | Valkeakoski Itko | Yleiskuva | Asuinpaikka on kuvan oikealla puolella olevassa metsikössä. Tuhoutunut hauta on sen oikealla puolella tien lähellä. | Pohjoisesta. |
| 144897 | Valkeakoski Itko 2 | Yleiskuva | Asuinpaikka sijaitsee pellolla. Toinen löytöpaikka on kuvan vasemmalla puolella, toinen kuvan oikealla puolella. Itkon vasarakirveskulttuurin hautapaikka näkyy metsikössä kuvan oikealla puolella. | Pohjoisesta. |
| 144898 | Valkeakoski Itko 5 | Yleiskuva | Röykkiöt ovat tien vasemmalla puolella olevassa metsikössä. Kvartsi-iskosten löytöpaikka on pellolla metsikön lähellä. | Kaakosta. |
| 144899 | Lempäälä Toppi | Yleiskuva | Asuinpaikka on pellolla ja se ulottuu metsikön ohi. | Lännestä |
| 144900 | Lempäälä Toppi | Yleiskuva | Asuinpaikan lähellä oleva löytöpaikka. | Pohjoisesta |

DIALUETTELO

Kuvannut Kreetta Lesell

| | | | | |
|-------|----------------------------|-----------|---|---------------|
| 61056 | Hämeenlinna Tertti | Yleiskuva | Kohde sijaitsee metsässä nykyisen linjan länsipuolella. | Pohjoisesta. |
| 61057 | Hämeenlinna Tertti | Yleiskuva | Kuva kohteesta metsässä. | Kaakosta. |
| 61058 | Hämeenlinna Tertti | Lähikuva | Saviastianpalat löytyivät kaatuneen puun juurakosta. | Lounaasta. |
| 61059 | Hattula Hakionmäki | Yleiskuva | Asuinpaikka ydinalue on metsän lähellä. | Pohjoisesta. |
| 61060 | Hattula Myllyoja | Yleiskuva | Löytöpaikka on puron törmällä. | Eteläkaakosta |
| 61061 | Hattula Myllyoja | Yleiskuva | Etelässä oleva löytöpaikka | Idästä |
| 61062 | Hattula Ilveskallio | Yleiskuva | Asuinpaikka on metsän lähellä. Pellolla olevan notkelman molemmilla puolilla | Idästä |
| 61063 | Hattula Satulinna | Yleiskuva | Asuinpaikka on pellon päässä. | Idästä |
| 61064 | Hattula Hakinharju 1 | Yleiskuva | Pitkänomainen asuinpaikka on pellolla. | Etelästä |
| 61065 | Valkeakoski Itko | Yleiskuva | Asuinpaikka on metsikössä. Tuhoutunut hauta on sen edessä. | Kaakosta. |
| 61066 | Valkeakoski Itko 2 | Yleiskuva | Asuinpaikka sijaitsee pellolla. Toinen löytöpaikka on kuvan vasemmalla puolella, toinen kuvan oikealla puolella. Itkon vasarakirveskulttuurin hautapaikka näkyy metsikössä kuvan oikealla puolella. | Pohjoisesta. |
| 61067 | Valkeakoski Itko 5 | Yleiskuva | Röykkiöt ovat tien vasemmalla puolella olevassa metsikössä Löytöpaikka pellolla metsikön lähellä. | Kaakosta. |
| 61068 | Valkeakoski Linnanen | Yleiskuva | Asuinpaikka on pellolla olevalla sorakumpareella | Luoteesta. |
| 61069 | Valkeakoski Kalalahti 2 | Yleiskuva | Asuinpaikka on pellolla olevalla kumpareella ja ympäristössä. | Lounaasta. |
| 61070 | Lempäälä Toppi | Yleiskuva | Asuinpaikka on pellolla ja se ulottuu metsikön ohi. | Lännestä |
| 61071 | Lempäälä Toppi | Yleiskuva | Asuinpaikan lähellä oleva löytöpaikka | Pohjoisesta. |