

Arkeol. n. 282 / 9.12.2003

M

*hoidon  
lähtökoh-  
ta  
syrjä-*

**Gasum Oy maakaasuputkilinjan länsilaaennuksen  
esihistoriallisen ajan muinaisjäännösten inventointi välillä  
Hausjärvi - Naantali  
kevät 2003**

**Museovirasto  
Arkeologian osasto  
Eeva Raike**



## SISÄLLYSLUETTELO

<b>Arkistotiedot</b>	<b>1</b>
<b>Kartta maakaasuputken linjauksesta</b>	<b>2</b>
<b>Johdanto</b>	<b>3</b>
<b>Inventointityön kulku</b>	<b>4</b>
Esityöt	4
Kenttätyö ja kenttätyömenetelmät	4
<b>Kohteet</b>	<b>6</b>
Tammela Sukula Kylätulokas	6
Lieto Rähälä Ryökäs 2	9
Turku Kärsämäki Turun Lentokenttä	12
Alueen lähilöydöt	14
Rusko Munittula Kannisto	16
Linjan lähistöltä tunnetut irtolöydöt ja niiden tarkistus	19
<b>Lopuksi</b>	<b>22</b>
Mustavalkonegatiiviluettelo	23
Kuvataulut	24
<b>Karttaliitteet inventoiduista kohteista mk 1:20 000</b>	<b>27</b>

Kansikuva Museoviraston arkeologian osaston KM pääluettelosta.

Pronssinen kolmioneula (KM 12192), joka on löytynyt 1940-luvulla Raision Kaanaan kylän Koskenojan tilan pihamaalta.

*Löytynyt KMS 11.2.2004*

**ARKISTOTIEDOT**

**Tutkimuskohde:** Mäntsälä - Naantali maakaasuputken länsilaajennuksen linjaus välillä Hausjärvi Naantali

**Tutkimustyö:** Inventointi

**Kenttäyöntekijät:** FM Eeva Raike ja FM Kreetta Lesell

**Tutkimuslaitos:** Museoviraston arkeologian osasto

**Kenttäyöaika:** 5.5.-3.6.2003

**Tutkimuskustannukset:** 24 500 €, Gasum Oy

**Eselöydöt:** KM 334016, KM 334018, KM 334019

**Mustavalkonegatiivit:**  
**Diapositiivit:**

**Inventointiraportti:** FM Eeva Raike, Arkeologian osaston topografinen arkisto

**Kopiot raportista:** Gasum Oy  
Turun maakuntamuseo

**Aikaisemmat tutkimukset:**

Liedon osa-alueinventointi, Juha Ruohonen ja Lea Degerholm.  
Lieto Rähälä Ryökäs, kaivauskertomus 1993, Eeva Raike  
Raisio inventointi, inventointiraportti 1978, Heljä Brusila  
Ypäjän inventointi, inventointiraportti 2001, Petro Pesonen  
Lopen inventointi, inventointiraportti 1982, Jyri Saukkonen  
Lopen inventointi, inventointiraportti 2000, Timo Jussila  
Hausjärven inventointi, inventointiraportti 1982, Jyri Saukkonen

## Maakaasuputkilinjaus välillä Mäntsälä - Naantali Mk 1: 1000 000

Vaihtoehtolinjaus  
Rusko pohjoinen  
merkitty sinisellä



## JOHDANTO

Gasum Oy suunnittelee maakaasuputken länsilinjaa välillä Mäntsälä-Naantali. Putken lähtöpiste on Hirvihaaran venttiiliasema Mäntsälässä ja kauimmainen toimituspiste on Naantalin sataman Fortumin alueella. Neste Engineering Oy vastaa putkilinjan linjauksellisuudesta. Suunnitelma on ollut eri vaiheissa lausunnoilla Museoviraston arkeologian ja rakennushistorian osastoilla, joiden toimesta tunnetut muinaisjäännökset on viimeisessä suunnitelmassa otettu huomioon.

*linjauksenvaihtokohdat ?*

Museovirasto edellytti inventointia erityisesti 11 kohdealueella, jotka käsittävät joko esihistoriallisia tai historian ajan kohteita tai molempia suunnitellun kaasuputken linjauksella. Museoviraston lausunnossa mainitaan, että nämä 11 kohdealuetta on käsiteltävä inventoinnin painopistealueina, jotka tarkentuvat työn kuluessa. Nyt suunnitteilla olevan kaasuputken koko pituus haaroineen on noin 200 km ja kulkee pääpiirteissään reittiä: Mäntsälä - Riihimäki - Tammela - Koski TI - Turku - Naantali. Alkuosa Mäntsälä - Riihimäki on rinnakkaisputkea. Turun Maarian Jäkärilästä putki haarautuu etelään Turkuun päin ja paineen vähennys- ja mittausasema (PV-asema), josta kaasua luovutetaan asiakkaille tulee sijaitsemaan Orikedolla Turun kaupungin kaatopaikan itäpuolella. Maakaasun on näillä näkymin tarkoitus olla käytössä Turun talousalueella vuoteen 2006 mennessä. Putki asennetaan maan alle 1-2 metrin peitesyvyyyteen ja sen rakentamiseen vaaditaan maastossa normaalitapauksessa noin 20-25 metrin levyinen työalue. Lopullisesti putken omistaja eli Gasum Oy lunastaa pysyvän käyttöoikeuden 5-10 metriä leveällä linjan alueelle. Tätä aluetta lukuun ottamatta maanomistaja voi istuttaa metsää alueella tai antaa metsän uusiutua luontaisesti. Peltoalueet ovat käytettävissä normaaliin viljelyyn. Noin puolet linjauksen pituudesta on peltoalueella.

Inventointi jaettiin kahteen osaan: esihistoriallisten kohteiden ja historiallisten kohteiden inventointiin. Esihistoriallisten kohteiden inventoinnin suorittivat FM Eeva Raike ja FM Kreetta Lesell. Historiallisten kohteiden inventoinnista vastasivat FM Anu Kehusmaa ja Huk Tapani Rosted.

Esihistoriallisten kohteiden inventointi aloitettiin esitöillä huhtikuun puolella. Eeva Raike teki esitöitä 2 viikkoa (22.4.-30.4.2003) ja Kreetta Lesell yhden viikon (26.4.-30.4.2003). Esityöt koostuivat arkistotyöskentelystä, jonka aikana käytiin läpi niiden kuntien muinaisjäännöstiedot sekä irtolöytötiedot, joiden kautta putkilinjaus tulee kulkemaan. Lisäksi käytiin läpi karttamateriaalia sekä Gasumin toimittamia ilmapalokuvia, jotka pystyi Map-Info karttaohjelmassa asemoimaan peruskarttojen päälle. Maasto-osuus oli noin neljän viikon pituinen (5.5.-30.5.2003). Jälkitöiden osuus E. Raikella oli 1,5 kuukautta ja K. Lesellillä 3 viikkoa. Koko inventoinnin kustannusarvio on 48 500 euroa, josta puolet eli 24 250 euroa on varattu esihistoriallisten kohteiden inventointiin.

## INVENTOINTITYÖN KULKU

### Esityö

Kenttätöiden valmistelu aloitettiin esitöillä, joiden aikana käytiin Museoviraston arkeologian osaston topografinen arkisto läpi niiden kuntien osalta, joiden kautta suunniteltu maakaasuputki tulisi kulkemaan.

Inventoinnin piiriin kuuluvat kunnat olivat idästä lähdettäessä: Hyvinkää, Hausjärvi, Loppi, Tammela, Jokioinen, Somero, Ypäjä, Koski TI, Marttila, Karinainen, Tarvasjoki, Aura, Lieto, Turku, Rusko, Raisio ja Naantali. Näiden kuntien osalta käytiin irtolöytöluettelot sekä inventointikertomukset läpi. Myös muinaisjäännösrekisterissä olevat kohteet merkittiin kartalle Map-info ohjelmalla. Samoihin karttoihin liitettiin Gasumilta sähköisessä muodossa saadut kaasuputken linjaukset. Tällä tavoin saatiin helposti näkyviin tunnettujen muinaisjäännösten ja linjauksen suhde toisiinsa. Näitä kartoista on myös otteet tässä kertomuksessa. Lisäksi pyrittiin selvittämään irtolöytöjen löytöpaikat. Vanhimpien irtolöytöjen osalta tämä oli osin mahdotonta, koska löytötiedot ovat puutteelliset.

### Kenttätyö ja kenttätyömenetelmät

Museovirasto edellytti maastoinventointia erityisesti 11 kohdealueella, jotka käsittävät joko esihistoriallisia tai historian ajan kohteita tai molempia suunnitellun kaasuputken linjauksella. Nämä kohteet ovat: Lopen vanha kirkko, Tammela Sukula, Karinainen Suutarla, Lieto Rähälä, Turku Jäkärä, Turku Haihu, Turku Kaunela, Rusko Munittula, Ruskojoen laakso Ruskon kunnan alueella ja Raisio Vähä-Pirilä.

Maastokohteiksi valittiin kuitenkin muitakin alueita kuin nämä 11 maakaasuputken linjauksen alueelta. Lopussa oleviin karttaliitteisiin on merkitty ne alueet, missä maastoinventointia tehtiin. Kohteet valittiin tarkastettavaksi, jos lähistöltä tunnetaan muinaisjäännöksiä tai irtolöytöjä tai maasto muuten näytti kartalla ja ilmakuvissa otolliselta alueelta. Muinaisjäännöksiltään rikkaimmat alueet sijaitsevat suunnitellun maakaasuputkilinjauksen länsipäässä Liedon, Ruskon, Turun ja Raision alueilla. Maastotyöt myös painottuivat näiden kuntien ja kaupunkien alueille.

Maastotarkastukset aloitettiin kaasulinjan itäpuolelta Hausjärven kunnan alueelta. Inventoinnista jätettiin pois Mäntsälän kunta, Riihimäen kaupungin alue ja osin Hyvinkään kaupungin alue. Riihimäen kaupungin alue jätettiin pois siksi, että linjauksen lähiseuduilla on dosentti Heikki Matiskaisen johdolla tehty monena vuonna maastoinventointia.

Kuitenkin Riihimäellä Petro Pesonen kävi tarkastamassa Silmäkenevan kaivausten aikana yhden löytöpaikan, josta oli tullut ilmoitus. Löytöpaikka ei ole putkilinjauksella, vaan hieman siitä sivussa. P. Pesonen on tehnyt käynnistä tarkastusraportin, joka on Museoviraston arkeologian osaston topografisessa arkistossa nimellä Riihimäki Toivola.

Inventoinnissa tärkeimpänä työmenetelmänä maastossa oli peltoalueiden pintapöimintä. Suunnitelun maakaasuputken linjauksella käveltiin ja yritettiin löytää kynnetyjen ja äestettyjen peltojen pinnasta merkkejä esihistoriallisista muinaisjäännöksistä. Näitä merkkejä yleisesti ovat kivikautisilla paikoilla kvartsi- ja kivilaji-iskokset sekä saviastian palat. Myöhemmillä kohteilla mm. saviastian palat, rautakuona ja palanut savi.

Valitettavasti monet inventointialueeseen kuuluvat pellot olivat kesannolla tai niitä ei oltu vielä äestetty. Tällaisilla pelloilla pintapöimintää oli lähes mahdoton tehdä. Inventoinnissa tehtiin koekuoppia lapiolla. Käytössä oli myös kaira, jonka avulla saa otettua halkaisijaltaan 2 cm ja noin 50 cm pituisen maanäytteen melko helposti. Koekuoppia ja maakairausta tehtiin etupäässä alueilla, joissa maanpinta oli ehjä ei siis pelloilla.

Inventoinnissa löydettiin neljä esihistorialliselle ajalle ajoittuvaa kohdetta, joista kolme osuus suoraan maakaasuputkilinjalle. Kohteet ovat: Lieto Rähälä (esihistoriallinen löytöpaikka), Rusko Kanisto (kivikautinen asuinpaikka) ja Turku Kärsämäki (3-4 pyyntikuoppaa). Tammelan Kylätulokkaan kivikautinen löytökohde sijaitsee linjauksen lähistöllä.

Raision alueelta läheltä linjausta on löydetty 1800-luvun lopussa ja 1940-luvulla kaksi rautakautista irtolöytöä, joiden läheisyydessä tehtiin nk. tarkkuusinventointia. Kohteet ovat: Raisio Pirilä Vähäpirilä ja Raisio Kaanaa Koskenoja.

## KOhteet

### TAMMELA SUKULA KYLÄTULOKAS

#### Kivikautinen löytöpaikka (asuinpaikka?)

Pk 2024 06

Peruskoordinaatit: x=6739451, y=2478087, z=100

Yhtenäiskoordinaatit: P= 6744189, I=3314612

Kunta: Tammela (834)

Kylä: Sukula (437)

Kiinteistörekisteri: 834-437-6-42

Omistajatiedot:

Ilpo Mäki-Tulokas

Sukulantie 218 as. 1

30100 Forssa

Kohde sijaitsee Kylä-Tulokas tilan itäpuolella olevalla peltoalueella, joka on ympäristöinventoinnin yhteydessä merkitty Gasum Oy:n karttoihin perinnebiotooppi alueeksi. Alueen eteläpuolella sijaitsee Talpianjärvi, joka on kuivatettu ja kuuluu nykyisin Torronsuon alueeseen. Talpianjärvi on kuivatettu vasta viime vuosisadan aikana.

Alue oli etelään viettävää rinnettä ja korkeus oli hieman yli 100 m mpy. Peltoalueella maaperä on hyvin hiekkansekaista multaa, jonka pinnasta pintapoiminnassa löytyi kolme kvartsi-iskosta ja kaksi pii-iskosta (KM 43016:1-2).

Sukulan kylästä on löytynyt 1800- ja 1900-lukujen vaihteessa kaksi kivikauteen ajoittuvaa irtolöytöä. Toinen on kourutaltan katkelma (KM 2715:3), jonka tarkempaa löytöpaikkaa ei ole ilmoitettu. Toinen on kivikirveen teräkatkelma (KM 3230:2). Tämän irtolöytö on ilmoitettu löytyneet Sukulan kylän Jaakkolan puustellin pellostä. Nykyinen Jaakkolan talo on maakaasuputkilinjauksesta noin 300 metriä pohjoiseen ja Kylä-Tulokkaan löytöpaikasta noin 600 metriä pohjois-lousteeseen.

Kivikautisten löytöjen lisäksi Sukulan kylästä on löytynyt 1920-luvulla rautakauteen ajoittuva tuluskivi (L.-H.M. 7), jonka löytöpaikaksi on merkitty Sukula Laakso. Tätä löytöpaikkaa ei pystytty arkisto- ja karttamateriaalin avulla paikallistamaan.

Löydöt: KM 43016:1-2

Kuvat: -

Karttaliite sivulla 7



Karttaliite Mk 1:10 000  
Pk 2024 06



Tammela Kylä-Tukolas  
KKJ2: x=6739451 y=2478087 z=100  
YKJ: P=6744189 I=3314612



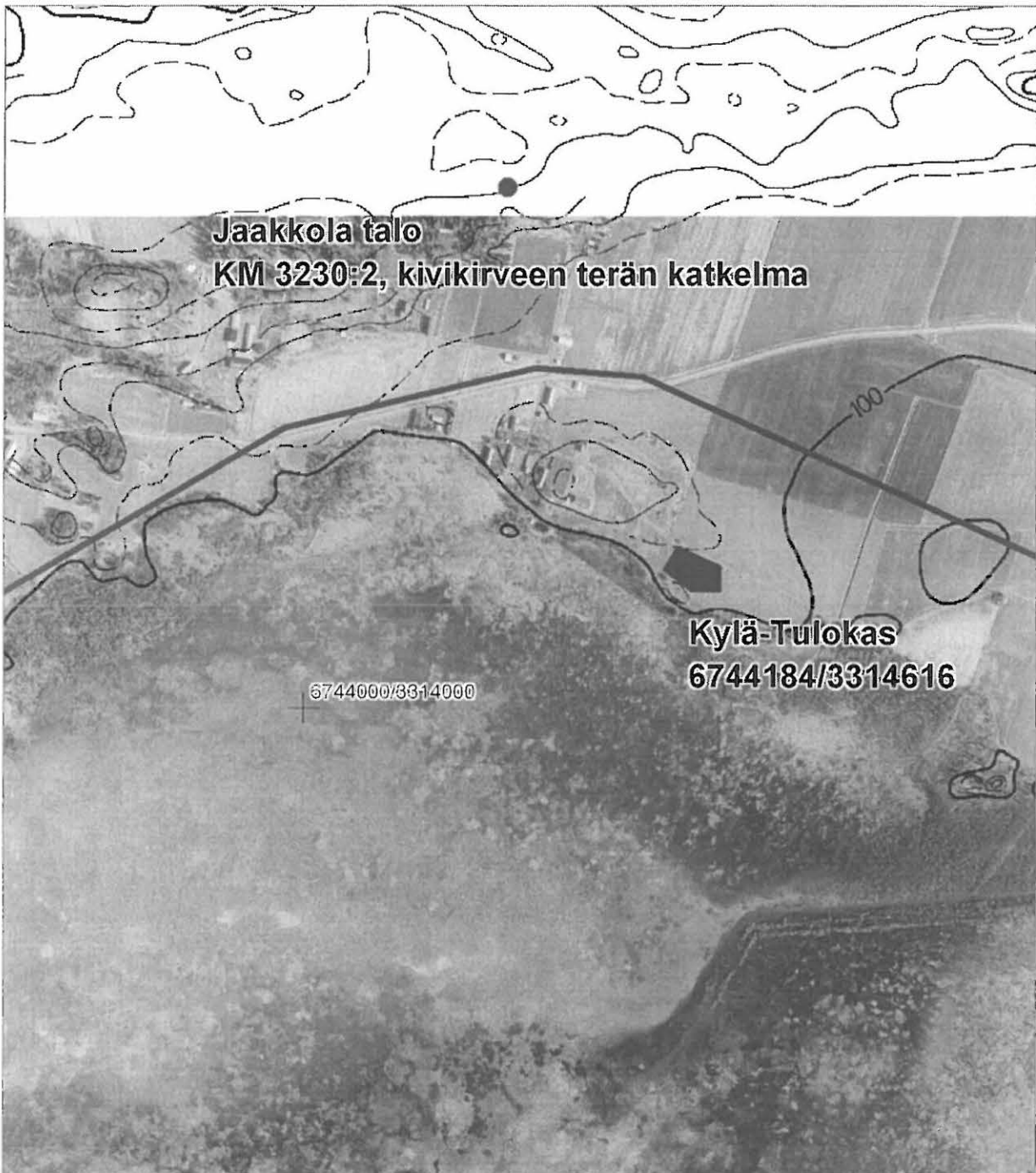
Suunniteltu putkilinjaus



Kunnan raja



Tunnettu muinaisjäännös/ irtolöytö



## LIETO RÄHÄLÄ RYÖKÄS 2

### Esihistoriallinen ja historiallinen löytöpaikka

Pk 1044 10 Lieto

Peruskoordinaatit: x=6715950, y=2415410, z=20-25

Yhtenäiskoordinaatit: P=6723562, I=3250893

Kunta: Lieto (423)

Kylä: Rähälä (445)

Kiinteistötunnus: 423-445-1-26

Omistajatiedot:

Mikko Ryökäs

Vintalantie 294 AS 2

21360 Lieto AS

Kohde sijaitsee Rähälän kylän Røykkään nimisen tilan pohjoispuolella olevalla savipellolla, joka on paikkapaikoin hieman multainen samalla tavalla kuin Rähälän Ryökkään muinaisjäännöskohde, joka sijaitsee Røykkään tilan rakennusten eteläpuolella.

Rähälän Ryökkään muinaisjäännösalueella tehtiin arkeologisia tutkimuksia vuonna 1993, kun Tiepiiri suunnitteli Rähälän paikallistien linjauksen muutosta. Uusi tielinjaus kulki läpi alueen, jolta Lauri Nautela oli löytänyt esihistoriaan ajoittuvia löytöjä. Matti Huurre teki lisäinventointia Liedossa vuonna 1961, jolloin löytöpaikka liitettiin inventointiluetteloon.

Vuonna 1993 kaivettu kohta oli juuri vanhan Rähälän kylän alueella 1770-luvun isojakokartan mukaan. Rähälän kylästä ensimmäiset kirjalliset maininnat ovat 1400-luvulta. Tällöin kylä oli jo olemassa ja se kuuluu nk. suomalaisen oikeuden kyliin, joita on pidetty vanhempina kuin ruotsalaisen oikeuden kyliä. Karttaan on merkitty kahdeksan talotonttia, joista talot siirrettiin hajalleen jokaisen talon peltöjen läheisyyteen 1800-luvun puolivälin jälkeen.

Rähälän kylämäen läpi kulkeva tie, jonka kaasuputki tulee alittamaan oli aikoinaan tärkein Liedon paikallisteistä. Vielä keskiajalla paikallistiet olivat vain jalan tai ratsain kuljettavia polkuja, joita uudella ajalla nimitettiin tavallisesti kirkkoteiksi. Tämä nk. Rantatie kulki Liedon kirkolta aina Lapinkulmalle saakka. 1500-luvulla tien varrella yhtenä sotaväenosastojen majapaikkana käytettiin Rähälän kylää. (Hiltunen 1988, 254).

Kohta, missä maakaasuputkilinjaus kulkee Rähälän kylän läpi, ei ulotu vanhalle kylätonttialueelle.

Kuitenkin pintapoiminnassa kohdasta löytyi joitakin historialliselle sekä esihistorialliselle ajalle kuuluvia löytöjä. Pintapoiminnassa löytyi mahdollisesti keskiajalle ajoittuvaa keramiikkaa sekä nuorempaa, palanutta savea eli savitiivistettä ja piitä. Lisäksi kohdasta löytyi hyvälaatuista kvartsia ja pii-iskoksia, jotka saattavat ajoittua kivikaudelle (KM 34018:1-5). Pintapoiminnan lisäksi peltoon tehtiin 10 koekuoppaa, joista yhdessä tuli selvästi näkyviin kyntökerroksen alapuolella oleva likamaa-alue. Löytöjä siitä ei saatu. Kahdessa koekuopassa kyntökerroksen alapuolella tuli esille hiekka. Muissa seitsemässä koekuopassa kyntökerroksen alla oleva kerros oli puhdasta savea.

Vaikka löydöt olivat vähäiset, antavat ne silti viitteitä historiallisesta ja esihistoriallisesta toiminnasta alueella. Myös kyntökerroksen alta esiin tullut likamaakerros viittaa muinaisjäännykseen. Paikalla tulee tehdä jatkotutkimuksia ennen kaasuputken rakentamista.

Löydöt: KM 34018:1-5

Kuvat:

mustavalkonegatiivit: 127120-127125

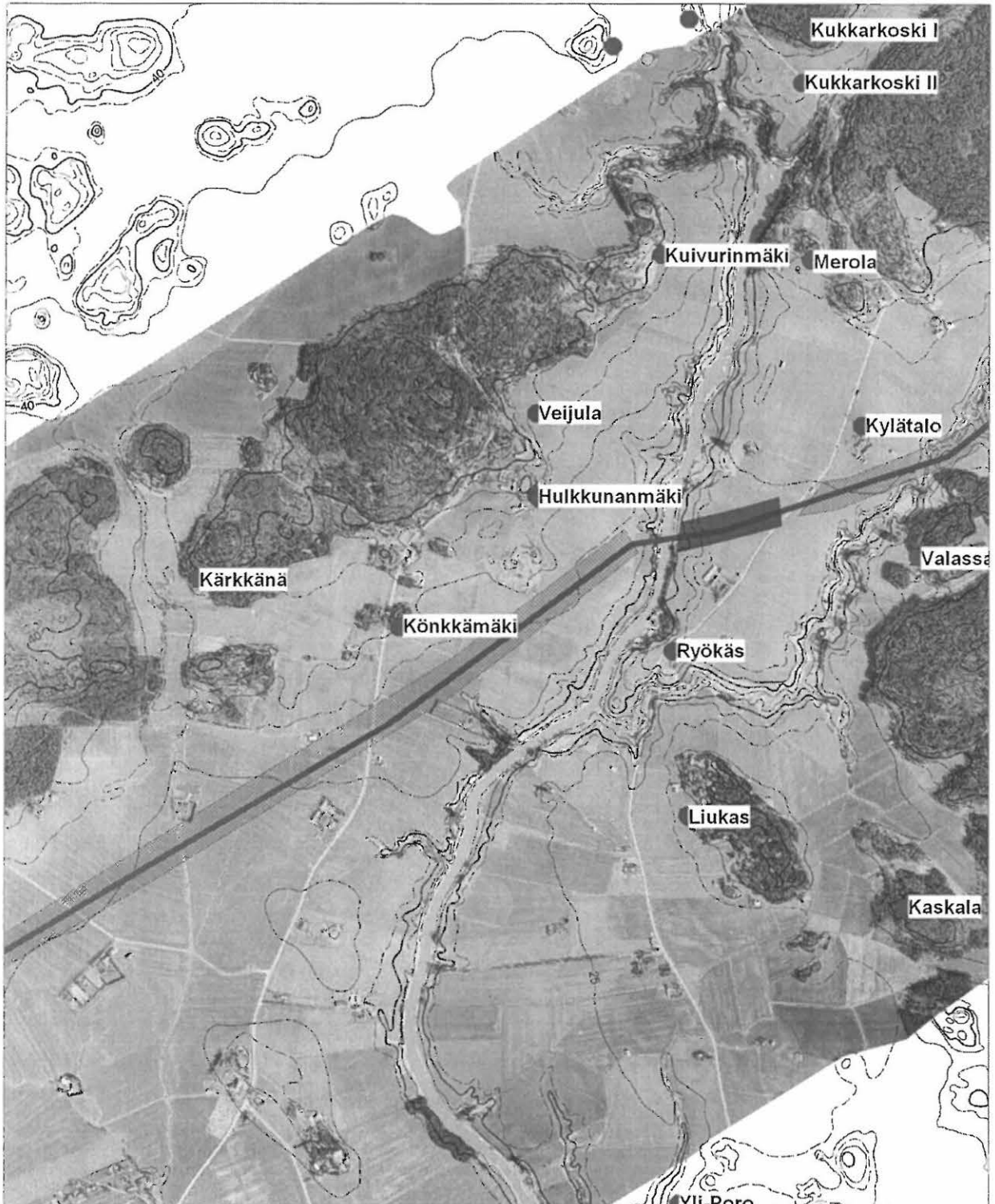
Karttaliite sivulla 10

— Suunniteltu putkilinjaus

— Kunnan raja

● Tunnettu muinaisjäänös

■ Rähälä Ryökäs 2 KKJ1 x=6715950, y=2415410, z=20-25  
YKJ P=6723562, I=3250893





## TURKU KÄRSÄMÄKI TURUN LENTOKENTTÄ

### Pyyntikuopat 3-4 kpl.

Pk 1044 07 Rusko

Peruskoordinaatit: x = 6713 117, y = 1568 037, z = 40-45 m mpy

Yhtenäiskoordinaatit: P = 6721 937, I = 3238 675

Kunta: Turku (853)

Kylä: Kärsämäki (458), Turun lentokenttä

Kiinteistörekisteri: 853-458-14-0

Omistajatiedot:

Suomen valtio/ Ilmailulaitos

Lentäjätie 3

01530 Vantaa

*Myllän rajasta?*

Ruskon Munittulan kylästä noin 100 metriä kaakkoon on alue, missä on 3-4 pyyntikuoppaa. Kuopat ovat kangasmetsämaastossa metsätien eteläpuolella. Itäisin pyyntikuoppa on miilukuopan länsipuolella heti sen vieressä. Miilun tutkivat Anu Kehusmaa ja Tapani Rosted kenttätönsä aikana (ks. A. Kehusmaan raportti 2003).

Itäisin kuoppa (pyyntikuoppa 1) on lähes kiinni miilussa ja se on melko laaja pyöreä, halkaisijaltaan noin 3 metriä ja sen syvyys on yli 0,5 metriä. Seuraava kuoppa (pyyntikuoppa 2) länteen päin on kooltaan 4 x 2 metriä ja syvyys runsaat 0,5 metriä. Pituussuunnassa kuoppa on lähes länsi-itä-suuntainen. Seuraavan kuopan (pyyntikuoppa 3) pituus on noin 3 metriä, leveys 2 metriä ja syvyys noin 0,5 metriä. Pituussuunnassa kuoppa on kaakko-luode-suuntainen. Viimeisin kuoppa (n pyyntikuoppa 4) on kuin edelliset. se halkaisija on noin 3 metriä ja syvyys alle 0,5 metriä. Kaikkien neljän kuopan pohjalta kairattiin maanäyte ja kaikkiin oli muodostunut huuhtoutumiskerros turpeen alle.

Samalla kankaalla on myös muita selvästi nuorempia kuoppia, jotka liittyvät mahdollisesti alueella tapahtuneeseen hiekanottoon. Kohdasta itään päin on laaja hiekkakuoppa-alue, josta hiekkaa on otettu aikakin 1930-luvulta lähtien.


Löydöt: -

Kuvat:


Mustavalkonegatiivit: 127140-127142

Karttaliite sivulla 13

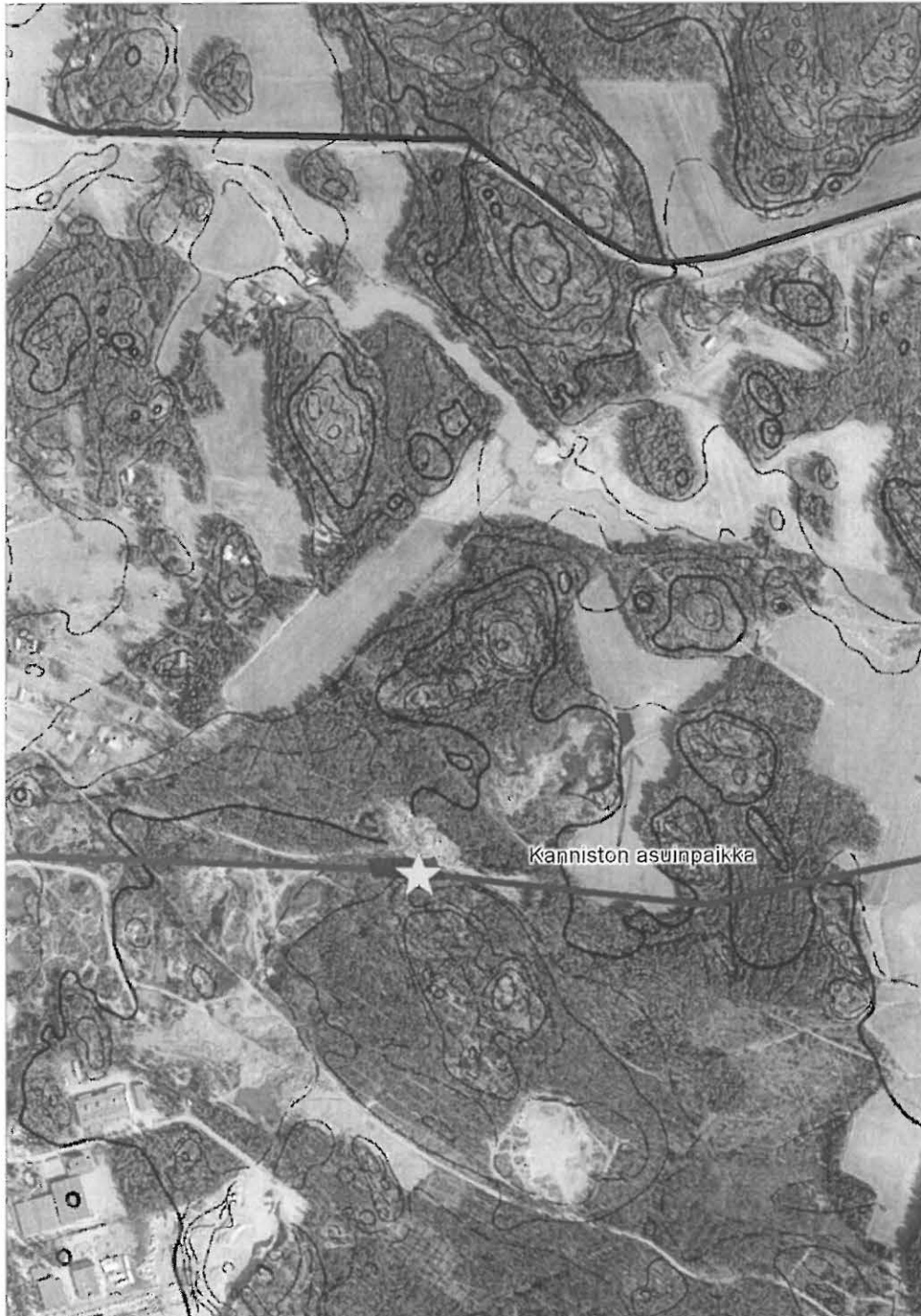
Karttaliite Mk 1:10 000  
Pk 1044 07 Rusko

 Pyyntikuoppa-alue  
KKJ1: x = 6713 117, y = 1568 037, z = 40-45 m mpy  
YKJ: P = 6721 937, I = 3238 675

 Tutkittu hiilimiilu

 Kanniston kivikautinen asuinpaikka  
KKJ1: x=6713 323, y=1568 339, z=noin 40 m mpy  
YKJ: P=6722115, I=3238994

 Maakaasuputken linjausvaihtoehdot eteläinen ja pohjoinen



## Alueen lähilöydöt

Läheiseltä hiekanottoalueelta on löytynyt 1930- ja 1940-luvulla hiekanoton yhteydessä kaksi vasarakirvestä (KM 15721 ja TMM 14194). Toinen vasarakirveistä on löytynyt alueella olleen Ryöväriinvaha nimisen suuren siirtolohkareen lähistöltä "Ruskon pitäjän yleisestä santakuopasta yli metrin syvyydestä". Ryöväriinvahan lähellä on ollut myös kivirinki (ryöväriinhauta), jonka kohdalta noin 1-1,5 metrin syvyydestä oli tullut esille mustaa maata. Sekä Ryöväriinvaha että ryöväriinhauta ovat tuhoutuneet hiekanotossa. "Ryöväriinhauta" oli ollut noin 20 metriä ryöväriinvahasta lounaaseen ja oli halkaisijaltaan noin 6 metriä. Tarinan mukaan kivikehään oli haudattu 7 ryöväriä.

Toinen kivisistä vasarakirveistä (TMM 14194) löytyi noin 300 metriä luoteeseen Ryöväriinvahasta harjun päältä, missä nykyisin kulkee Turun tie.

Molemmat kiviset vasarakirveet ovat irtolöytöjä mahdollisesti nuorakeraamisen ajan (3200-2300 eKr.) haudoista, jotka ovat tuhoutuneet hiekanotossa.

Löydöt: KM 15721 ja TMM 14194

Karttaliite sivulla 15 (Mk 1:5000)

Löytötiedot:

Koordinaatit

KM 15721:

KKJ1 6713251/1567270, YKJ 6722140/3237922

TMM 14194:

KKJ1 6713059/1567482, YKJ 6721930/3238116



Karttaliite  
Pk 1044 07 Rusko  
Mk 1:5000

★ Irtolöytökohde  
Munittula Röyvärinvaha TMM 14194  
Munittula Asola KM 14194 - 15721



## RUSKO KANNISTO

### Kivikautinen asuinpaikkalöytö

Pk 1044 07 Rusko

Peruskoordinaatit: x = 6713 323, y = 1568 339 , z = noin 40 m mpy

Yhtenäiskoordinaatit: P = 6722 115 , I = 3238 994

Kunta: Rusko (704)

Kylä: Munittula (408)

Kiinteistörekisteri: 704-408-2-17

Omistajatiedot:

Kauko ja Sirpa Pirilä

Munittulantie 44

21290 Rusko

Ruskon Kanniston paikka sijaitsee kolmannen linjausvaihtoehdon kohdalla Ruskon Munittulan kylän takamailla noin 2,2 kilometriä Ruskon kirkolta itä-kaakkoon. Kohteen eteläpuolella kulkee metsätie, sen itäpuolella kohoaa mäki.


Metsäisen pellon itäreunassa peltoalue hieman kohoaa ja muuttuu hiekan sekaiseksi. Pellossa on havaittavissa hieman terassimainen muodostuma, jossa asuinpaikka sijaitsee. Peltoalueen maaperäkartassa on 100 x 80 metrin suuruinen hietamaa-alue, jota ympäröi savi muualta paitsi lännestä, jossa nousee kallio. Pelto oli kynnetty. Pintapoiminnassa itäkaakkoon viettävältä peltoalueelta löytyi yksi saviastian pala sekä pari iskosta (KM <sup>74</sup>43019:1-3). Aivan pellon itäreunaan tehtiin koe-kuoppa. Koe-kuopassa ei havaittu mitään kyntökerroksen alapuolella olevia likamaa-alueita. Kuitenkin vähäiset pintapoimintalöydöt osoittavat, että alueella on mahdollisesti nuorakeraamiseen kulttuuriin ajoittuva asuinpaikka (3200-2500 eKr.). Tähän aikaan ajoittuvat myös lähistön Munittulan Røyvärinvahan (TMM 14194) ja Asolan (KM 15721) vasarakirveslöydöt, joiden löytöpaikat sijaitsevat noin 800 metriä länsilounaaseen ja 1200 metriä länteen päin Kanniston asuinpaikkalöydöstä. Lisäksi inventoinnissa löydetty pyyntikuopat sijaitsevat noin 350 metriä lounaaseen päin.

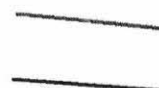
Kuvat:

mustavalkonegatiivit: 127140-127142

Karttaliite sivulla 17

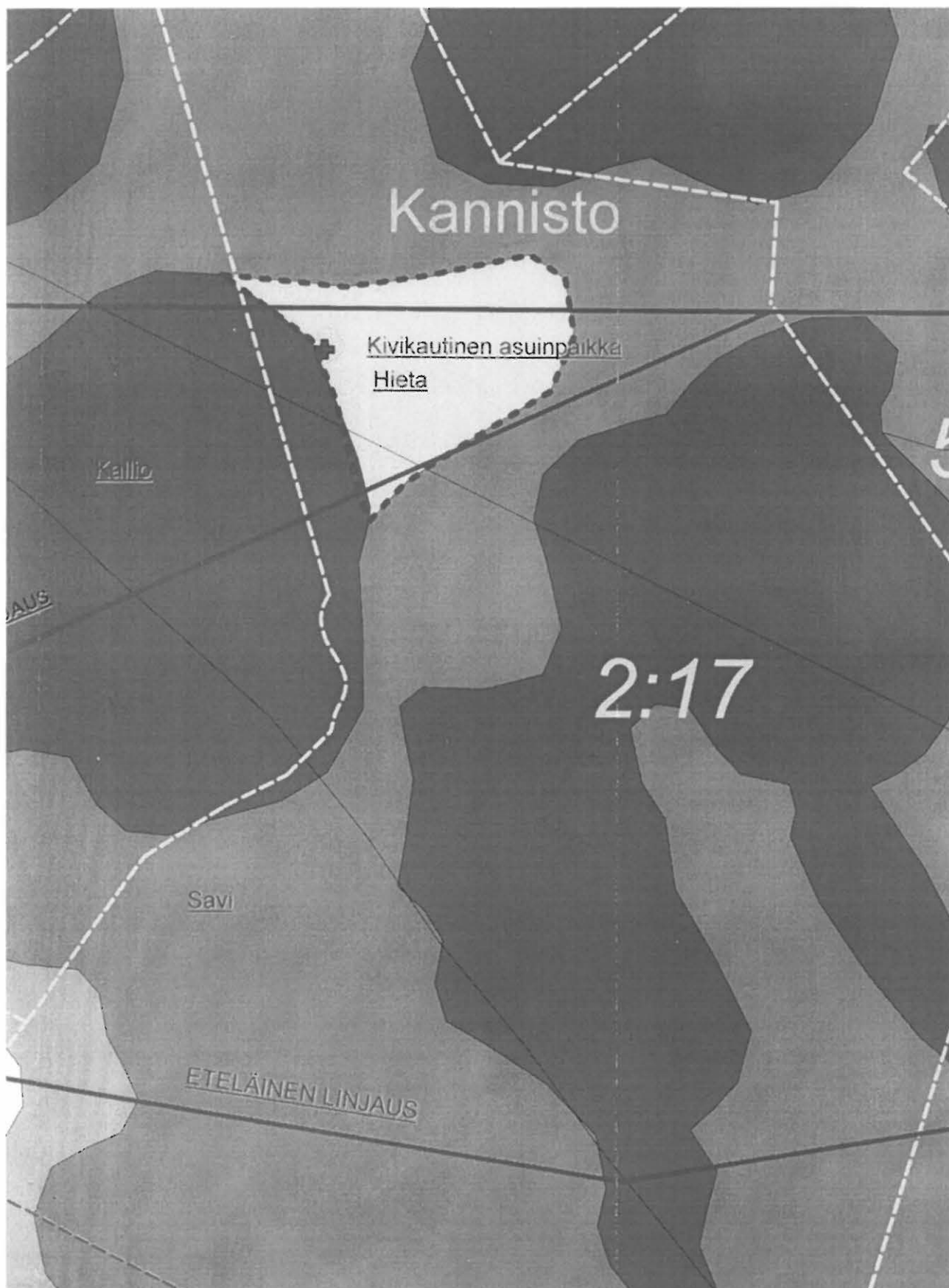
Karttaliite Mk 1:10 000  
Pk 1044 07 Rusko

 Kanniston kivikautinen asuinpaikka  
KKJ1: x=6713 323, y=1568 339, z=noin 40 m mpy  
YKJ: P=6722115, I=3238994

 Maakaasuputken linjausvaihtoehdot eteläinen ja pohjoinen



Maaperäkartta Munittula Kannisto  
Mk 1:2000  
Kanniston asuinpaikka sijaitsee hieta-alueella



## LINJAN LÄHISTÖLTÄ TUNNETUT IRTOLÖYDÖT JA NIIDEN TARKISTUS

Rautakauteen ajoittuvat irtolöydöt linjauksen läheisyydestä ovat Raision kaupungin alueelta. Linjan läheisyydestä on löytynyt kaksi rautakaudelle ajoittuvaa irtolöytöä. Toinen on miekka (TKHM 5653) ja toinen pronssinen kookas kolmiopäinen koristeneula (KM 12192).

Rautainen miekka (TKHM 5653) on löytynyt Pirilän kylän Vähä-Pirilän tilan mailta 1800-luvun lopulla "noin 100 metrin päästä Naantalın tiestä pohjoiseen". Tarkkaa löytöpaikkaa ei tiedetä.

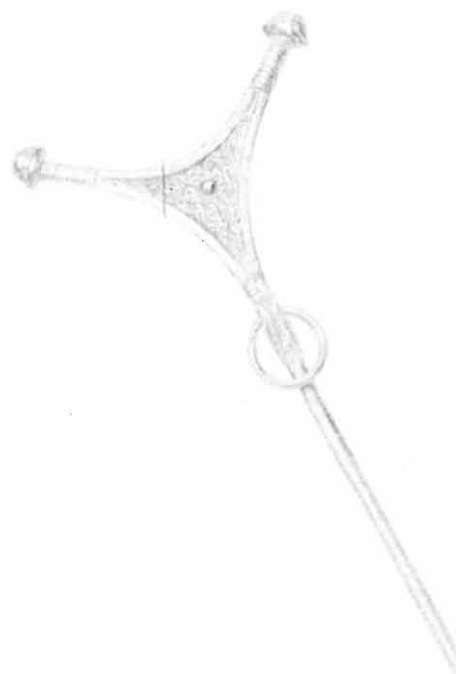
Merovingiajalle ajoittuva (600-800 jKr.) pronssinen noin 26 cm:n pituinen kolmioneula (KM 12192) löytyi Kaanaan kylässä olevan Koskenoja-nimisen talon pihalta 1930-luvulla. Löytö saattaa olla hautalöytö, koska neula löytyi noin 30-40 cm syvyydestä ja samasta paikasta löytyi jotain ruostuneita raudan palasia, jotka ovat joutuneet hukkaan.

Löydöt eivät vähäisten tietojen mukaan ole löytyneet linjaukselta, mutta aivan lähistöltä. Pirilä Vähä-Pirilän rautainen miekka (TKHM 5653) on löytynyt vuoden 1957 Raision ja Naantalın inventointiraportin (G. Ahlberg) karttojen perusteella Vähä-Pirilän tilan päärakennuksen lähistöltä (koordinaatit: KKJ1: 6709104/1562525, YKJ: 6718440/3232815). Alueen peltoalueet käveltiin läpi ja lähistön peltosaarekkeille tehtiin koekuopitusta. Kuitenkin Vähä-Pirilän mäellä, jolla päärakennus ja talousrakennukset ovat, ei käyty. Alueelta ei löydetty mitään esihistoriaan viittaavaa.





Koskenojan pronssinen kolmioneula (KM 12192) on löytynyt Talon pihamaalta (koordinaatit: KKJ1: 6707525 /1560215, YKJ: 6717076/3230369). Neulan tarkka löytöpaikka ei ole tiedossa. Inventoinnissa putkilynäus käveltiin läpi löytökohdan lähipelloilla. Peltoalueen luoteispuolella oleville pellon reuna-alueille tehtiin koekuoppia, joista yhdestä tuli nokimaata esille. Mitään muuta ei havaittu. Nokimaa tuli esille Koskenojan talon pihamaalle tehdystä koekuopasta. Alueelle tehtiin yhteensä 10 koekuoppaa.

Sekä Vähä-Pirilän että Koskenojan löydöt on merkitty karttaotteisiin sivuille 20 ja 21.

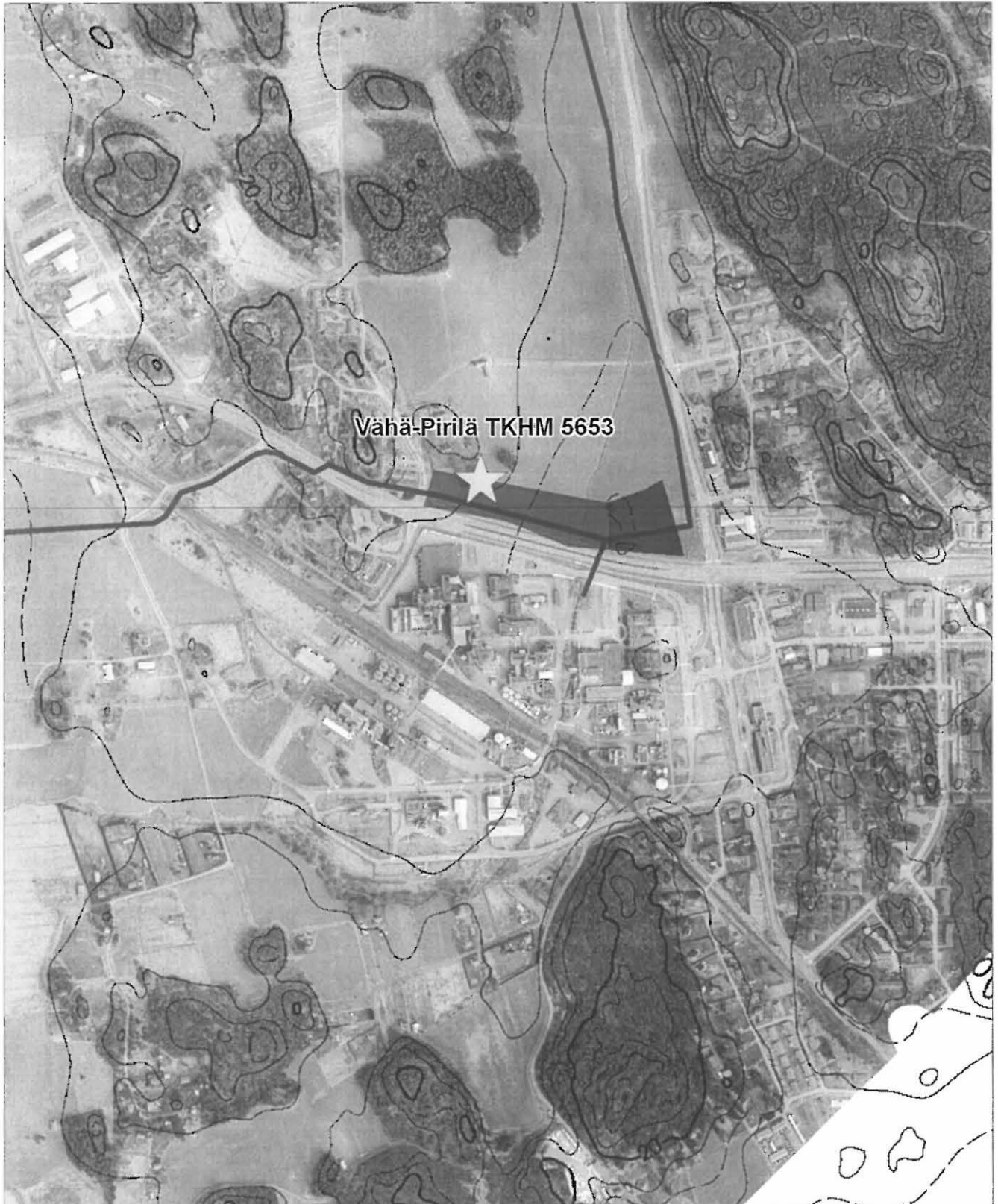
KM 12192  
Pronssinen kolmioneula



Raisio Pirilä Vähä-Pirila  
Pk 1043 09  
Mk 1:10 000

-  Suunniteltu putkilinjaus
-  Kunnan raja
-  Tunnettu muinaisjäännös
-  Inventoidut alueet





-  Pirilä Vähä-Pirilä  
KKJ1: x = 6709104, y = 1562525  
YKJ: P = 6718440, I = 3232815



Raisio Kaanaanmaa Koskenoja

Pk 1043 09

Mk 1:10 000

-  Suunniteltu putkilinjaus
-  Kunnan raja
-  Tunnettu muinaisjäänös
-  Inventoidut alueet

- ☆ Kaanaanmaa Koskenoja  
KKJ1: x = 6707525, y = 1560215  
YKJ: P = 6717076, I = 3230369



## LOPUKSI

Maakaasuputken linjaus oli suunniteltu etukäteen niin, että se kiertää mahdollisimman hyvin kaikki tunnetut muinaisjäännökset. Linja kulkee usein peltoalueiden notkoissa, jotka ovat alueita, missä esihistoriallisia jäännöksiä ei ole.

Suoraan linjoille osuvat kohteet, jotka pystyttiin inventoinnissa havaitsemaan, ovat Liedon Rähälän kohde, Turun Kärämäen pyyntikuopat ja Ruskon Munittulan Kanniston kivikautinen asuinpaikka. Ruskon alueella on kolme eri linjausvaihtoehtoa. Näistä vaihtoehtoista keskimmaiselle sijoittuu Kanniston asuinpaikka. Tammelan Kylätulokkaan kivikautinen asuinpaikka sijaitsee maakaasuputkilinjauksen ulkopuolella.

Inventoinnin alussa arkeologisesti kiinnostavimmaksi alueeksi ajateltiin Jäkärlestä etelään päin lähtevää putkilinjausta, missä se kulkee Vähäjoen laakson itäpuolelta. Vähäjoen länsipuolelta tunnetaan lähes joka mäeltä eri ikäisiä muinaisjäännöksiä. Itäpuolelta tiedetään vain pari kivikautteen ajoittuvaa kohdetta: Tastonranta ja Sipilänhaka. Sipilänhaan asuinpaikan lähistölle tehtiin tiheää koekuopitusta sekä peltoalueella tehtiin pintapöimintää. Alueelta ei löydetty mitään esihistoriaan viittaavaa. Jäkärlestä etelään päin Turun Orikedolle kulkevan linjauksen jokainen vähänkin alavasta peltoalueesta nouseva kohta käytiin tarkistamassa joko pintapöiminnällä tai koekuopittamalla. Kuitenkin mitään esihistoriaan viittaavaa ei löydetty.

Toinen tutkimuksellisesti tärkeä tarkastettava alue oli Jäkärän laajan kivikautisen asuinpaikan eteläosa. Linjaus kuitenkin kulki notkossa kosteikkoalueella ja kivikautisen alueet sijaitsevat hieman korkeammalla linjauksesta pohjoiseen.

Tammelan kunnassa mielenkiintoisin alue oli Torronsuon pohjoispuoli, missä linjaus kulki peltojen keskellä. Linja-alueelta ei löytynyt mitään esihistoriallista. Linjasta hieman etelään päin lähellä Torronsuon reunaa löytyi Kylätulokkaan mahdollinen kivikautinen asuinpaikka.

Liedon kunnan alueella Vintalan kylän ja Rähälän kylien alueella tehtiin tarkkaa inventointia ja jokaiselle linjauksen lähistöllä olevalla mäelle tehtiin koekuopitusta. Myös ympäristöstään kohoavat peltoalueet pyrittiin pintapöimimaan. Vain Liedon Rähälän Ryökkään peltoa-alueelta löytyi selvästi esihistoriaan liittyviä löytöjä.

Monet alueet olivat kartalla hyviä mahdollisia esihistoriallisia löytöpaikkoja, mutta maastossa pystyi heti paikalle mentäessä huomaamaan alueen huonosti soveltuneen esimerkiksi kivikautiseksi asuinpaikaksi.



## Raportissa käytetyt lyhenteet:

KM	Kansallismuseo
TMM	Turun maakuntamuseo
TKHM	Turun kaupungin historiallinen museo (nyk. Turun maakuntamuseo)
L.-H. M	Lounais-Hämeen museo

**Mustavalkonegatiivit 127120-127144**

127120-127123	Lieta Rähälän peltoaukeaa, josta pintapoimittiin esihistoriallisen ja historiallisen ajan löytöjä. Alueelle tehtiin myös koekuopitusta ja kahdesta kuopasta tuli kyntökerroksen alta esiin likamaata. Eteläkaakosta.
127124-127125	Lieta Rähälän peltoaluetta. Kaakosta.
127126	Turku Kärsämäki. Pyyntikuoppa-aluetta. Läntisin pyyntikuoppa. Etelästä.
127127	Sama. idästä
127128	Sama. Lännestä. Taustalla Anu Kehusmaa kaivaa hiilimiilua.
127129-127130	Pyyntikuoppa-alue idästä.
127131-127133	Ruskon Asolan kylän kaivo, jota ei voida pitää muinaisjäännöksenä.
127134-127135	Raisio Kaanaa. Peltoalue, jonka alueelta linjaus on suunniteltu kulkevan. Koskenojan löytöpaikka peltojen takana olevan vaalean talon pihamaalla on löytynyt pronssinen kolmioneula. Etelästä.
127136-127137	Raisio Vähä-Pirilä. Vähä-Pirilän päärakennus, jonka läheisyydestä rautainen miekka on löytynyt. Eteläkaakosta.
127138-127139	Raisio kaupungin alueella oleva peltoalue, jonka keskeltä putkilinjaus on suunniteltu kulkevan. Takana Raision tehtaas. Pohjoisesta.
127140	Rusko Munittula Kannisto. Inventoinnissa löydetty kivikautinen asuinpaikka metsän reunassa. Idästä.
127141-127142	Rusko Munittula Kannisto, kivikautinen asuinpaikka. Etelästä.

127130.  
Pyyntikuoppa-alue idästä.



127126. Pyyntikuoppa-alueetta. Keskellä  
läntisin pyyntikuoppa.

127128. Pyyntikuoppa-alueetta. Yksi pyyntikuopista.  
Taustalla A. Kehusmaa kaivaa hiilimiilua.



127140.  
Rusko Munittula Kannisto,  
kivikautinen asuinpaikka idästä.



127142. Rusko Munittula Kannisto,  
kivikautinen asuinpaikka etelästä.

127137. Raisio Vähä-Pirilän  
päärakennus, jonka läheisyydestä  
on löytynyt miekka.



## Gasum oy:n maakaasuputken länsilaaennuksen inventointi

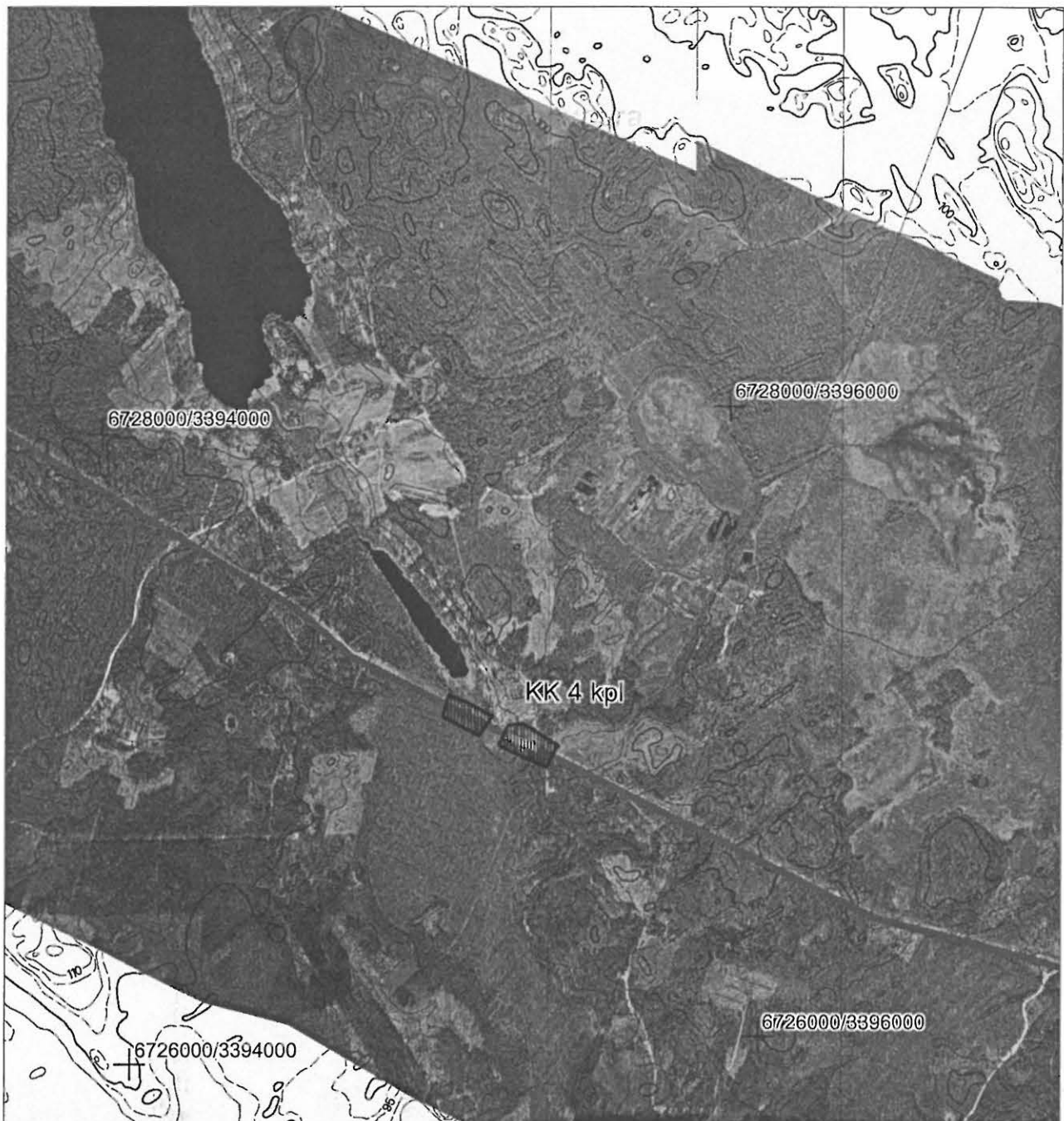
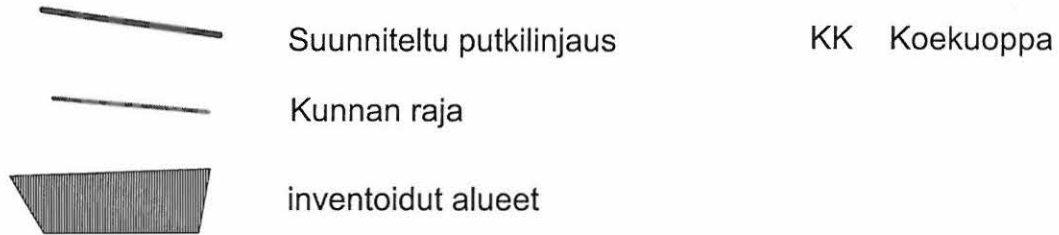


127120, 127122-127124. Lieto Rähälä. Peltoaukeaa, jonka keskeltä maakaasuputki on suunniteltu kulkevan.

## Hyvinkää

Pk 2044 05 Ridasjärvi ja 2044 08 Hirvivaara

Mk 1:20 000



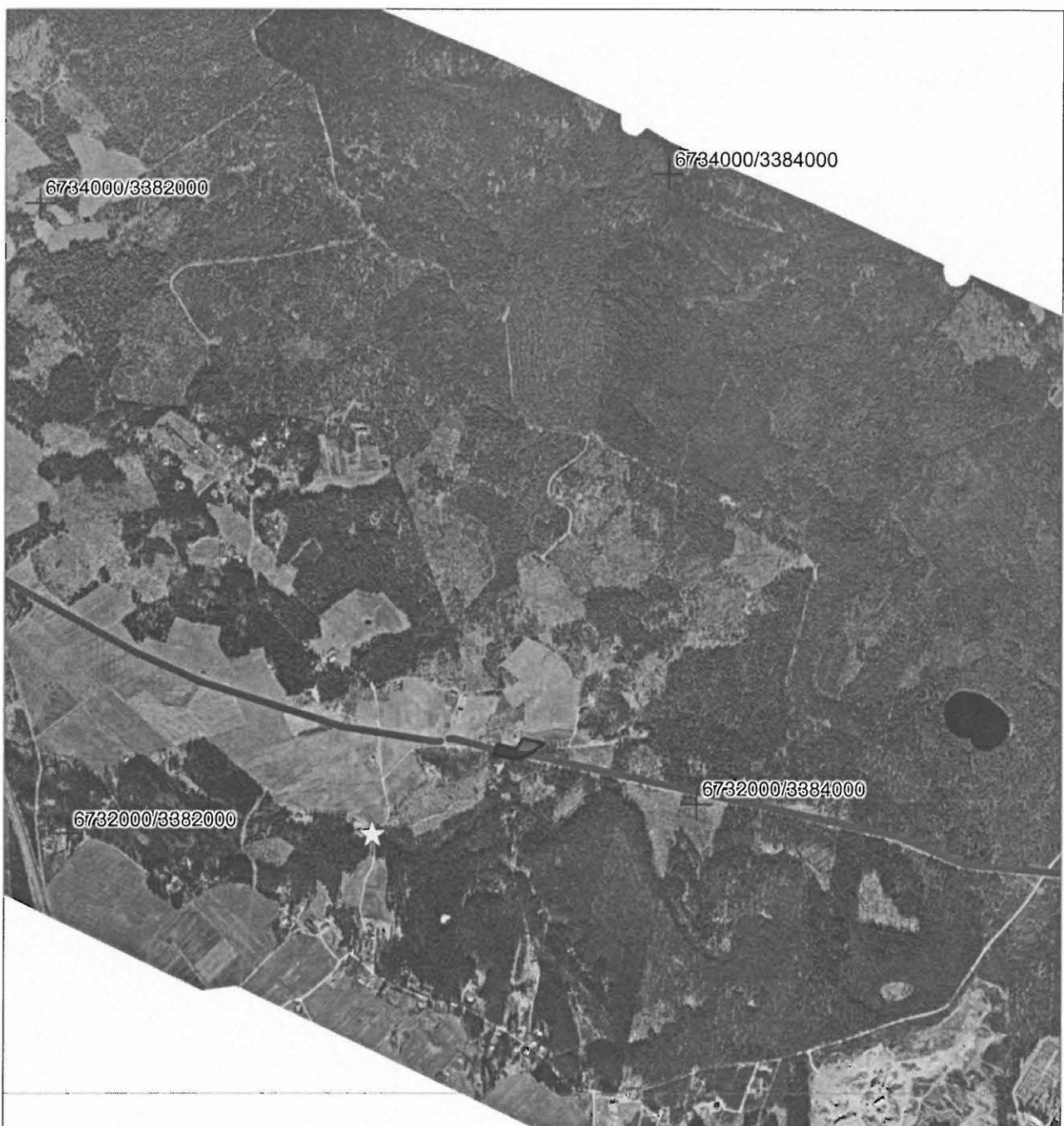
# Hausjärvi

Pk 2044 03 Riihimäki

Mk 1:20 000



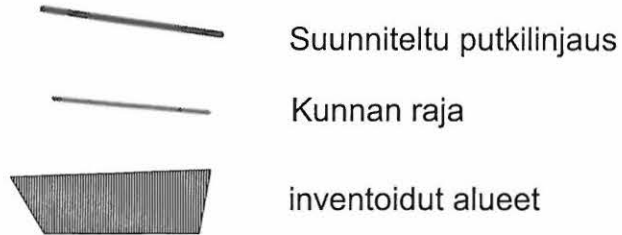
☆ Poikkikirves  
Säilytetty Erkylän kartanossa.  
Tiedot: Jyri Saukkonen 1982  
Hausjärven inventointi, kohde 2



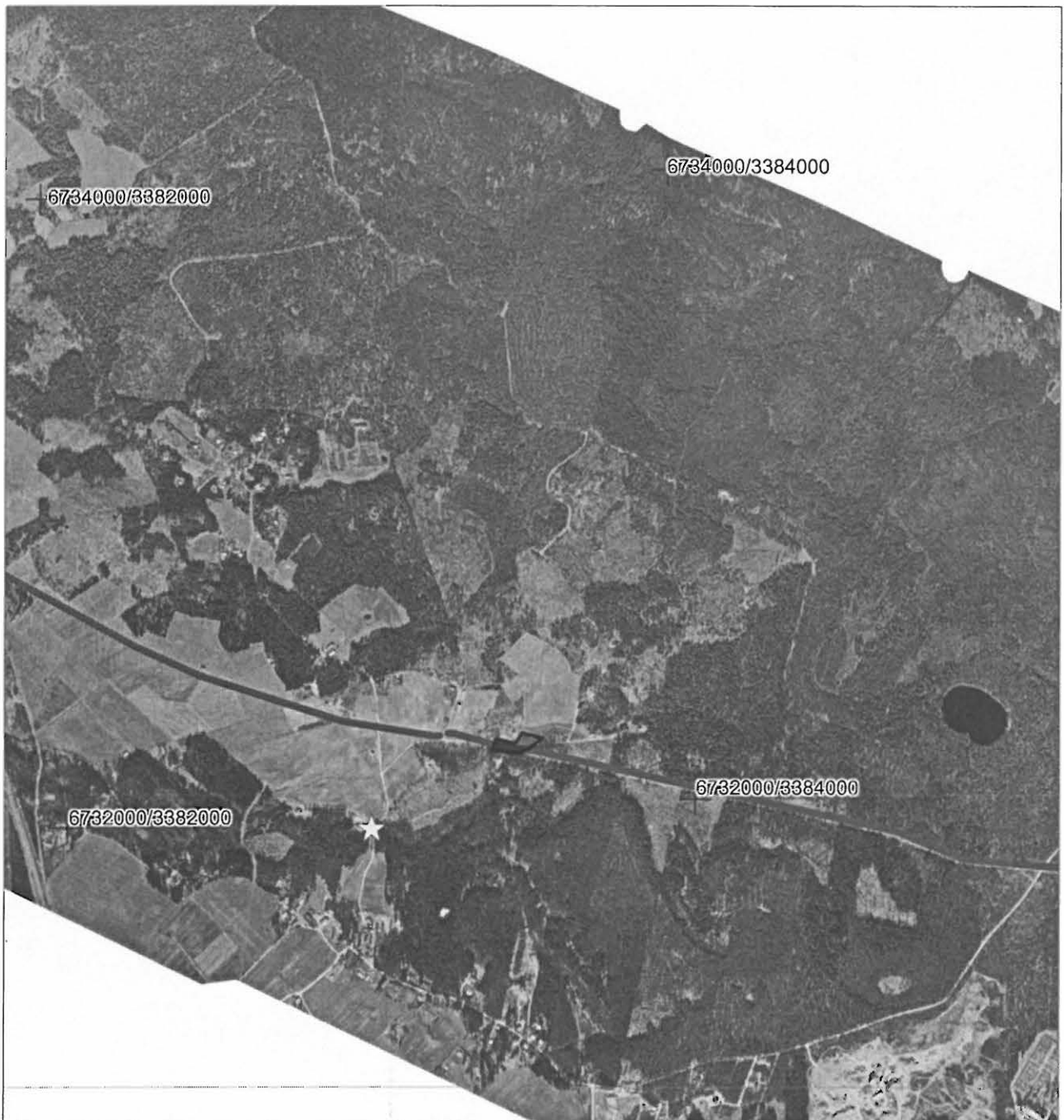
# Hausjärvi

Pk 2044 03 Riihimäki

Mk 1:20 000





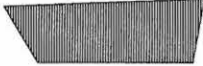
☆ Poikkikirves  
Säilytetty Erkylän kartanossa.  
Jyri Saukkonen 1982  
Hausjärven inventointi



Loppi

Pk 2042 09 Loppi

Mk 1:20 000

-  Suunniteltu putkilinjaus
-  Kunnan raja
-  inventoidut alueet





Loppi

Pk 2042 09 Loppi

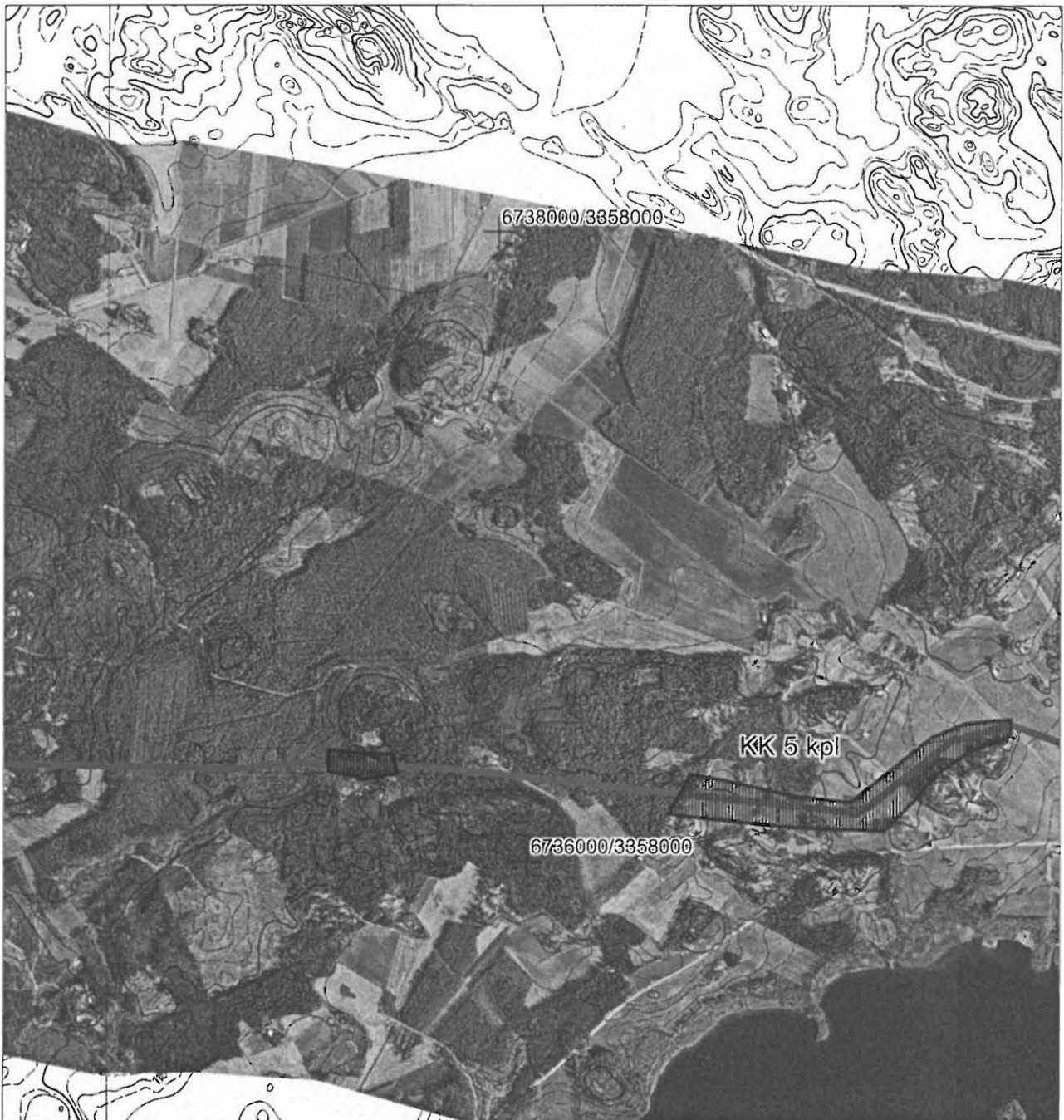
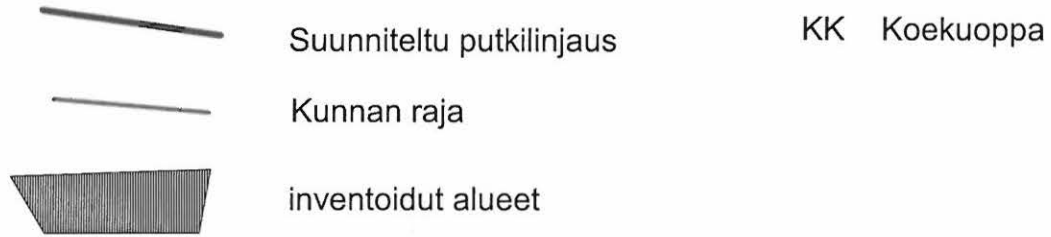
Mk 1:20 000



Loppi

Pk 2042 09 Loppi

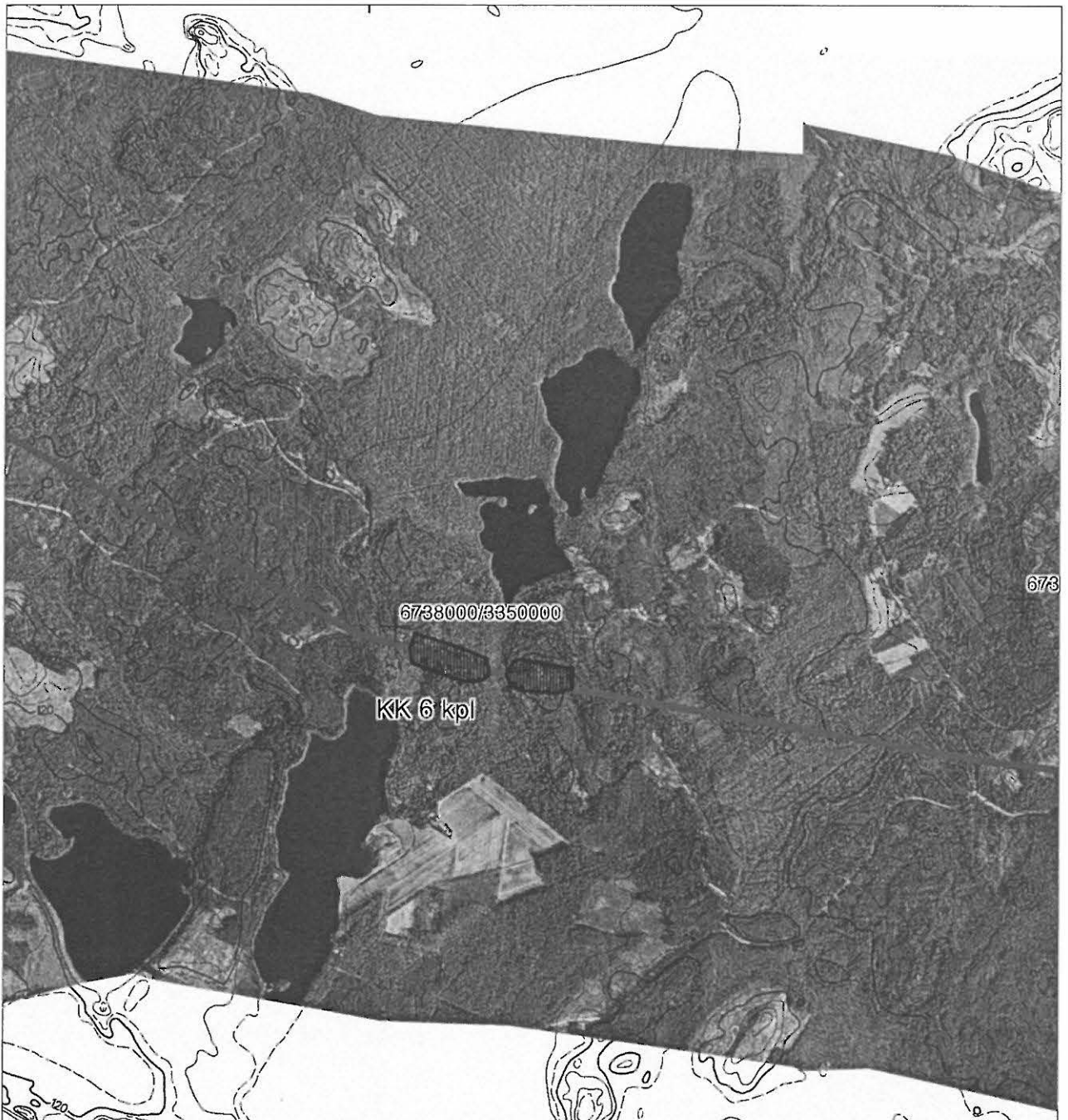
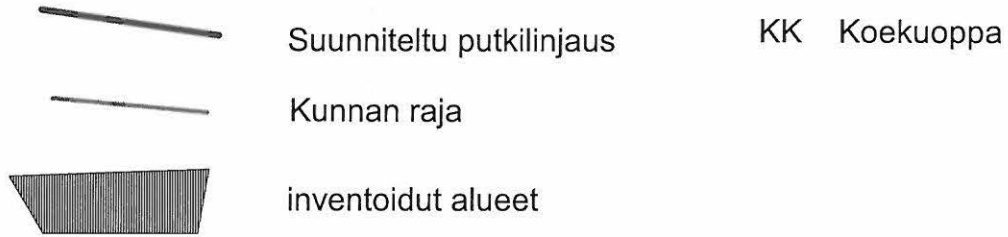
Mk 1:20 000



Loppi

Pk 2042 06 Topeno

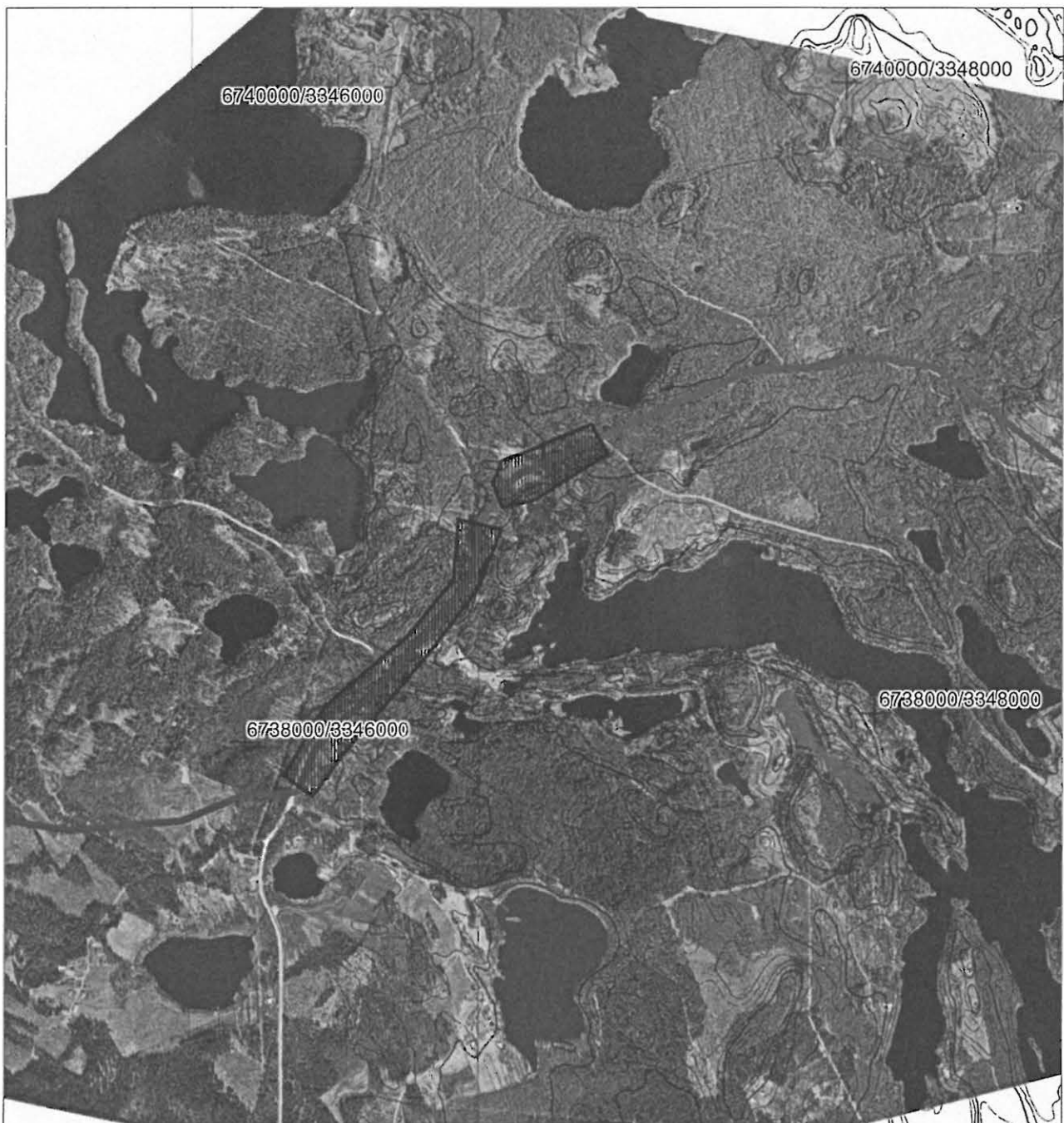
Mk 1:20 000



Loppi

Pk 2042 06 Topeno

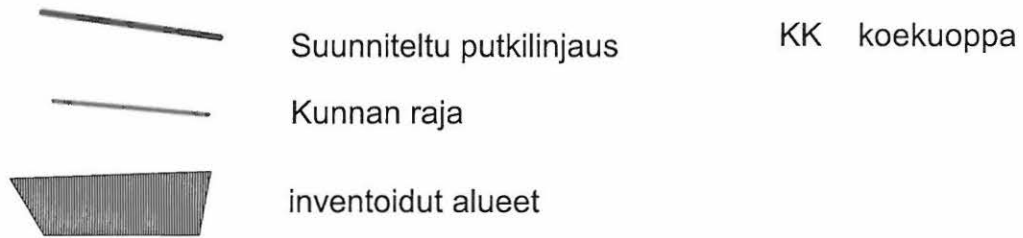
Mk 1:20 000



Tammela

Pk 2024 12 Porras

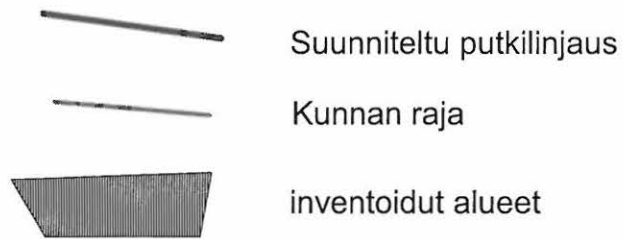
Mk 1:20 000



Tammela

Pk 2024 09 Riihivalkama



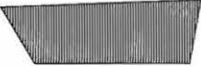
Mk 1:20 000



Tammela

Pk 2024 09 Riihivalkama

Mk 1:20 000

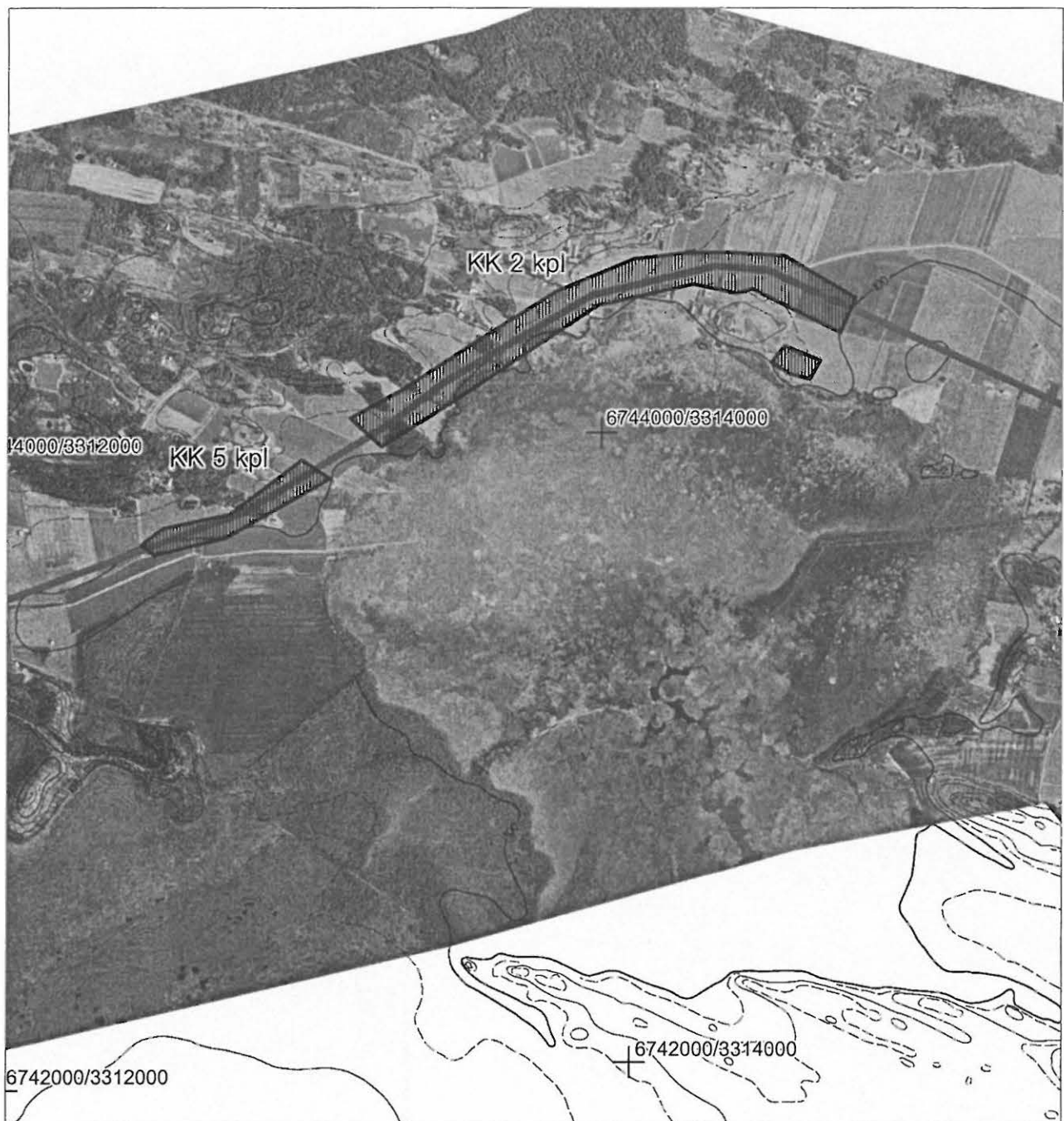
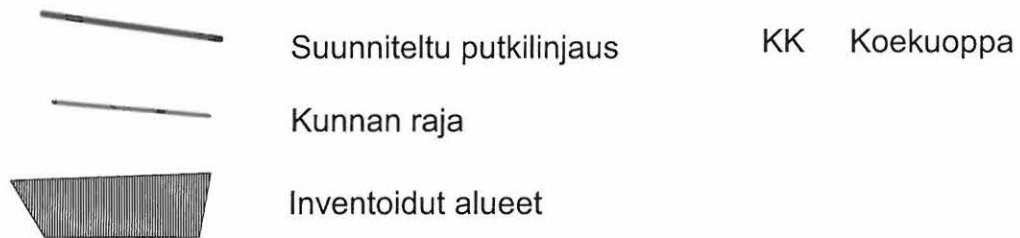
-  Suunniteltu putkilinjaus
-  Kunnan raja
-  inventoidut alueet



## Tammela

Pk 2024 06 Torro

Mk 1:20 000



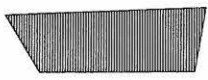


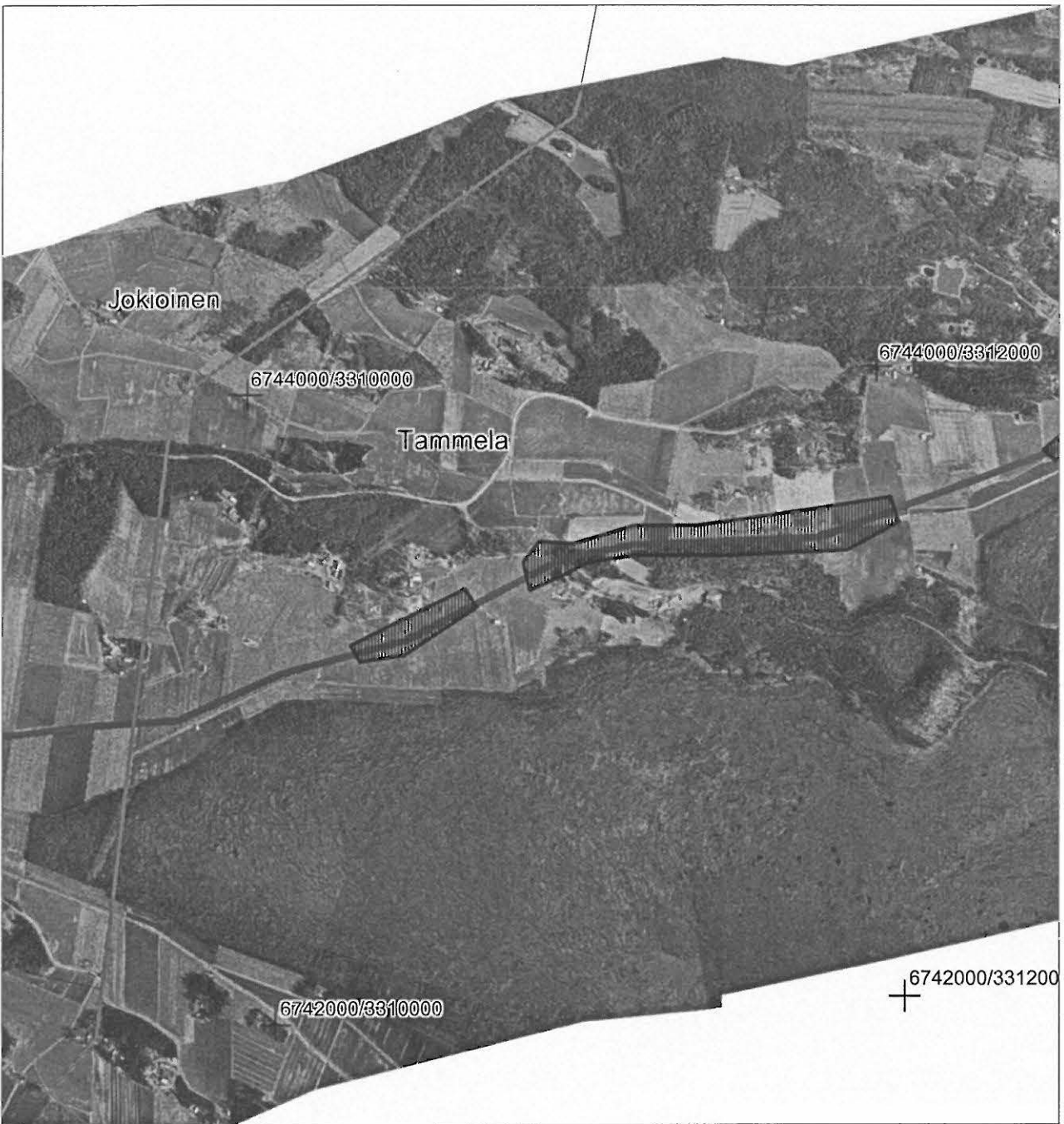


# Tammela

Pk 2024 06 Torro

Mk 1:20 000

-  Suunniteltu putkilinjaus
-  Kunnan raja
-  inventoidut alueet



Somero  
Pk 2024 03  
Mk 1:20 000

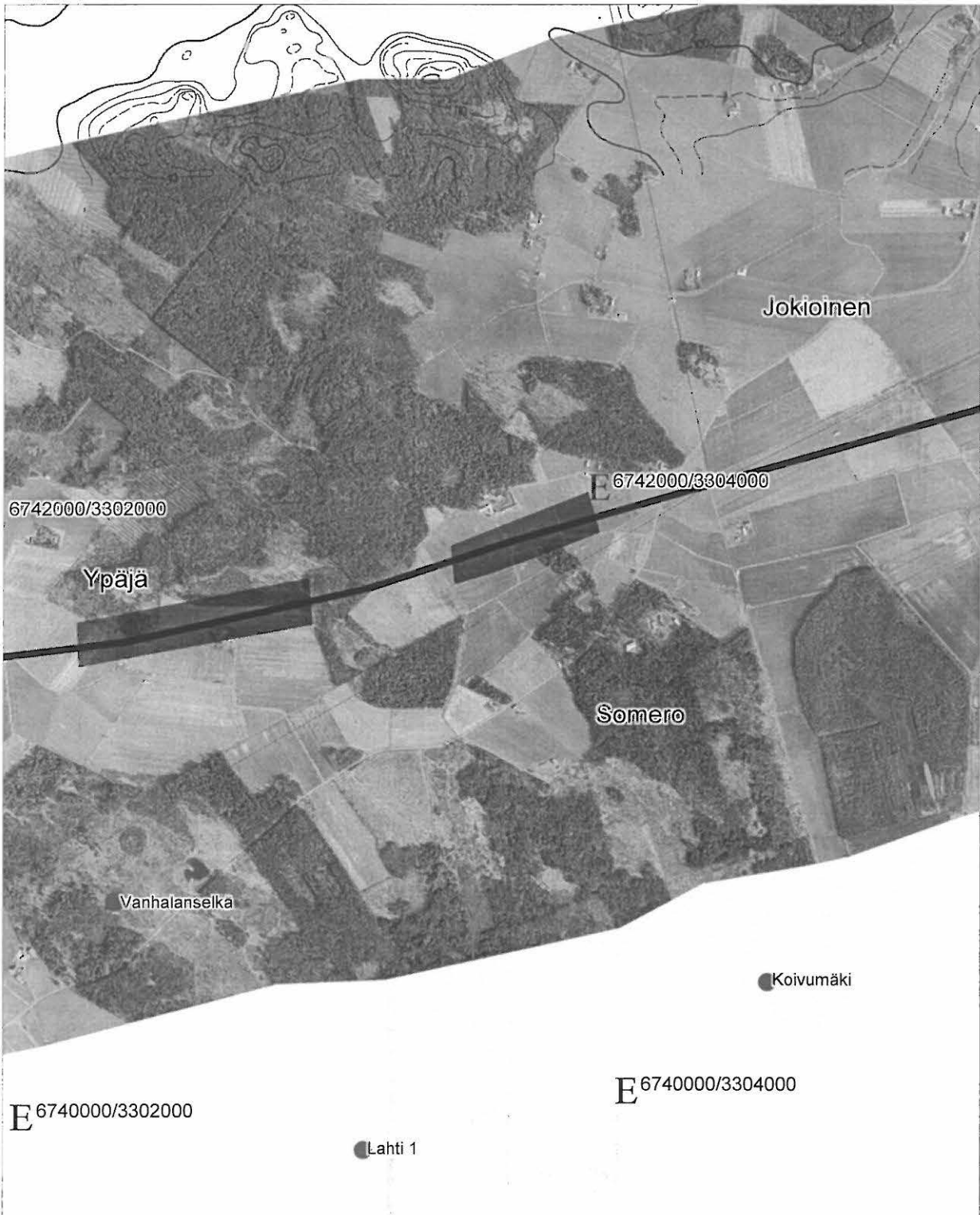


Somero  
Pk 2022 12  
Mk 1:20 000



Ypäjä  
Pk 2024 03  
Mk 1:20 000

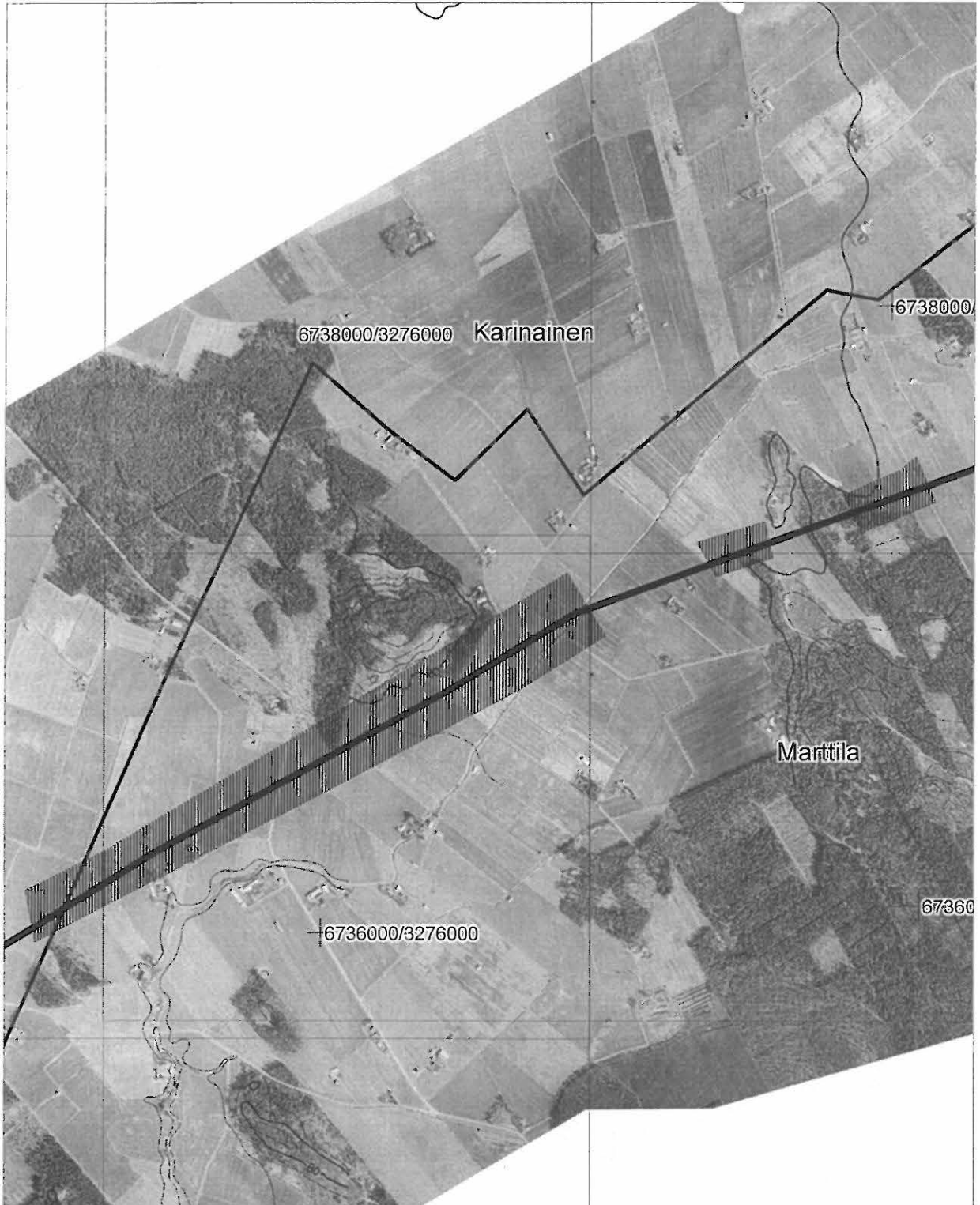
-  Suunniteltu putkilinjaus
-  Kunnan raja
-  Tunnettu muinaisjäänös
-  Inventoidut alueet



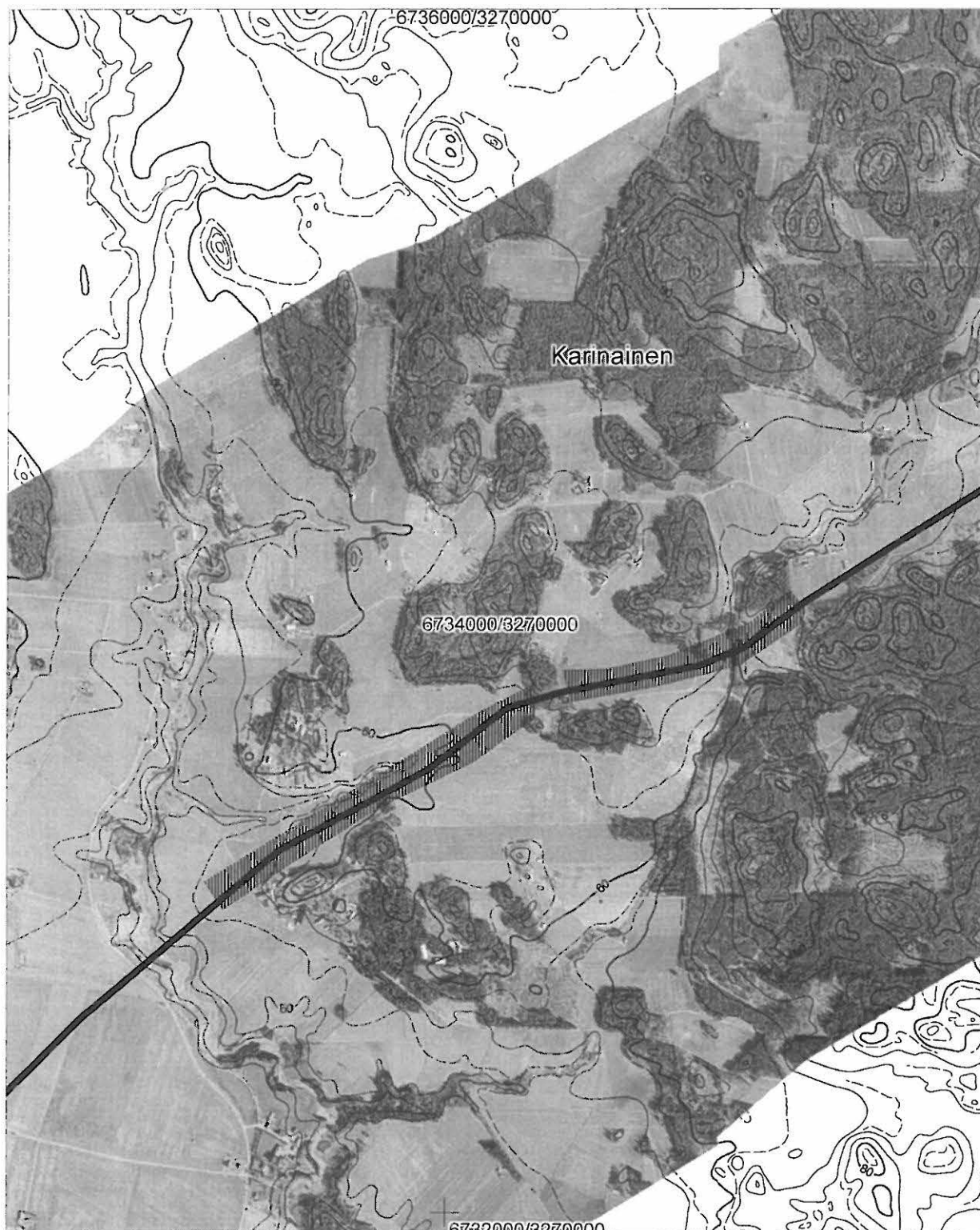
Somero  
Pk 2024 03  
Mk 1:20 000



**Marttila**  
**Pk 2022 06, 2022 08 ja 2022 09**  
**Mk 1:20 000**



Karinainen  
Pk 2022 05  
Mk 1:20 000

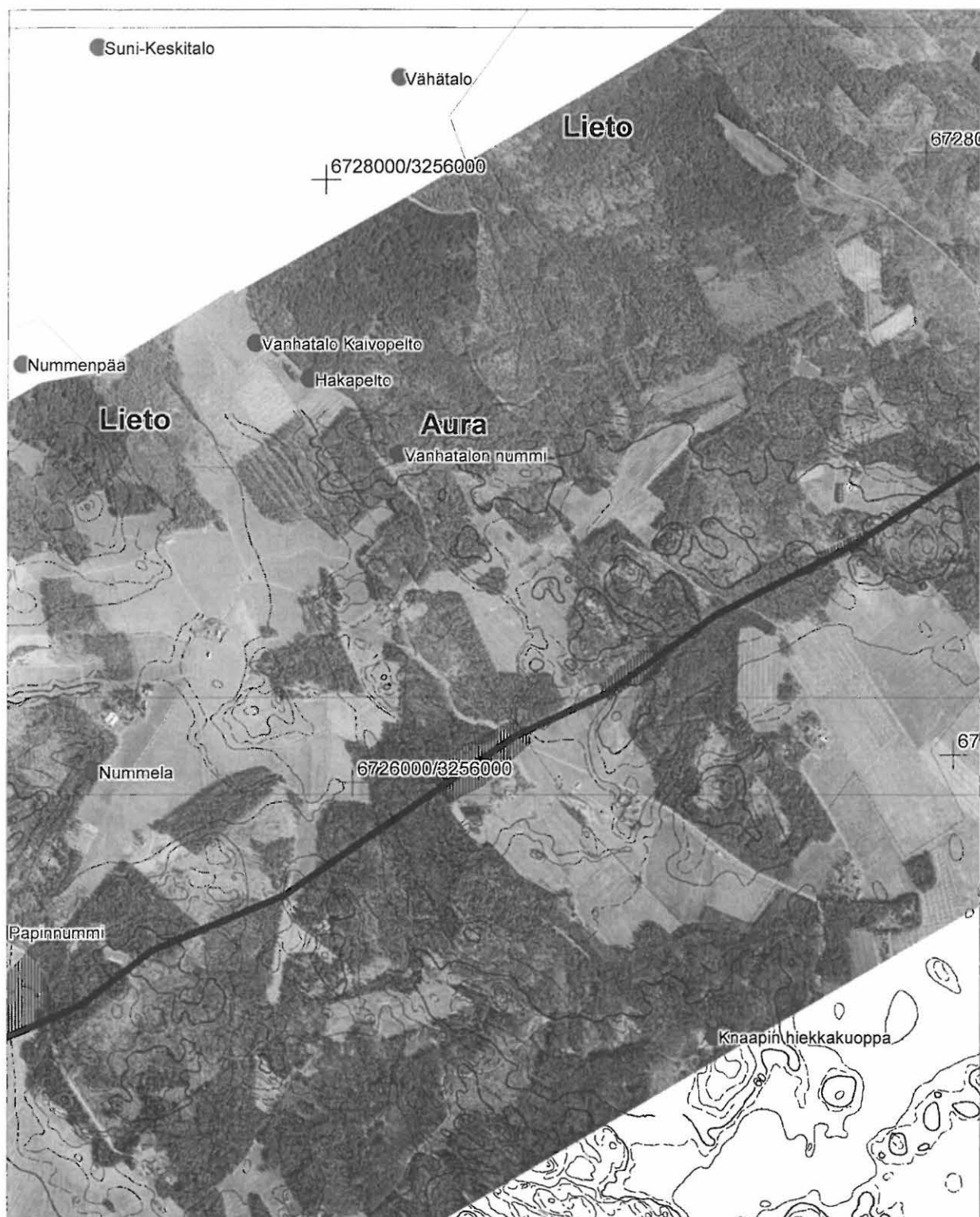


**Lieto ja Karinainen**  
**Pk 2022 02 ja 2022 05**  
**Mk 1:20 000**

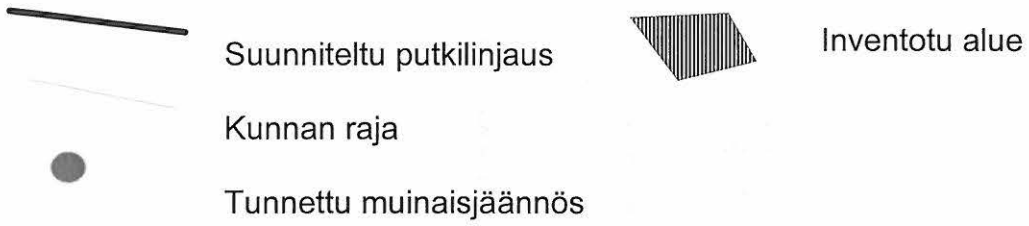




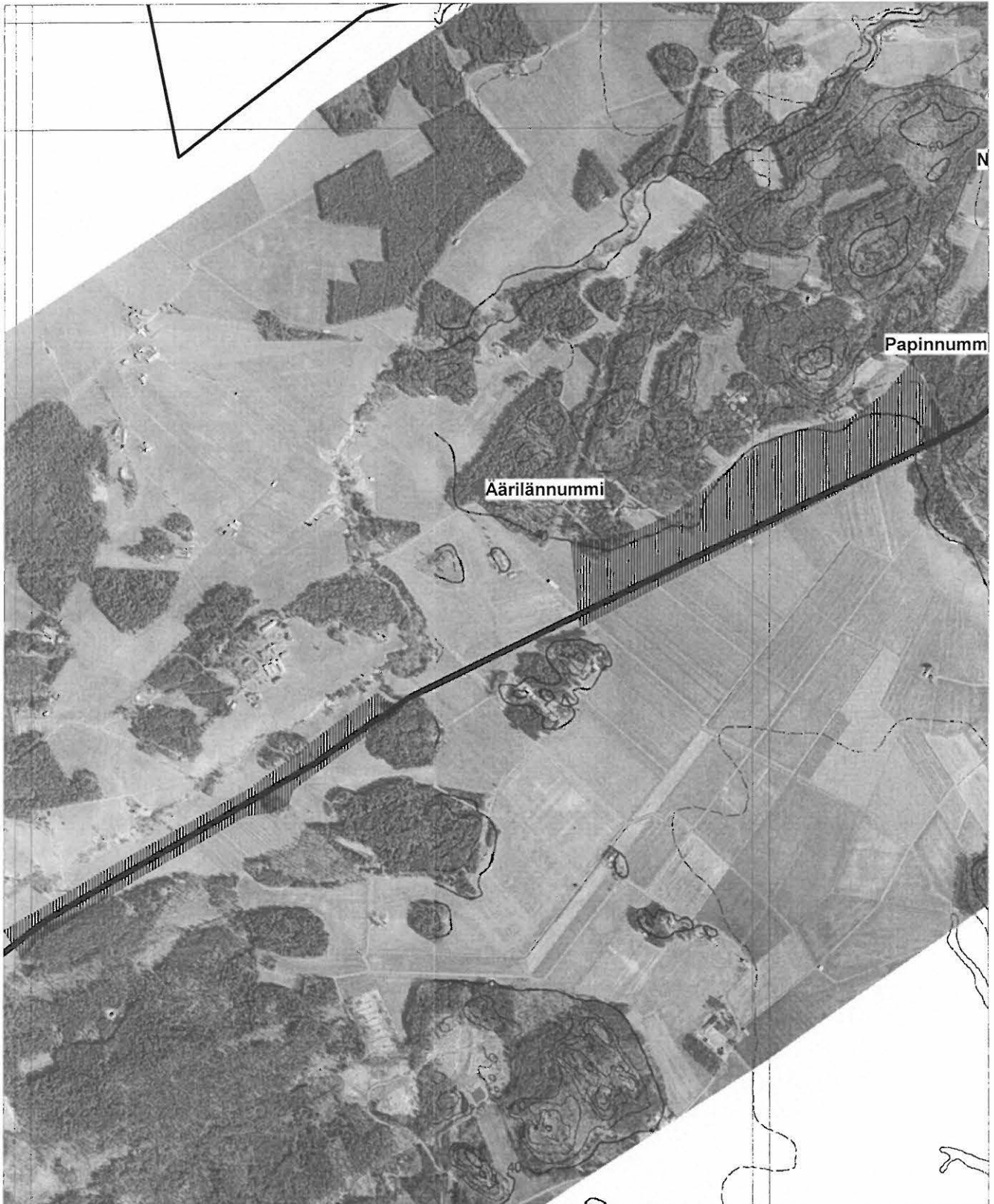
**Lieto ja Aura**  
**Pk 2022 01 Yliskylä**  
**Mk 1:20 000**



**Marttila**  
**Pk 2022 08 ja 2022 09**  
**Mk 1:20 000**



-  Suunniteltu putkilinjaus
-  Inventoidut alue
-  Kunnan raja
-  Tunnettu muinaisjäänös



Lieto Mäkkylä ja Rähälä  
Pk 1044 07  
Mk 1:20 000

— Suunniteltu putkilinjaus



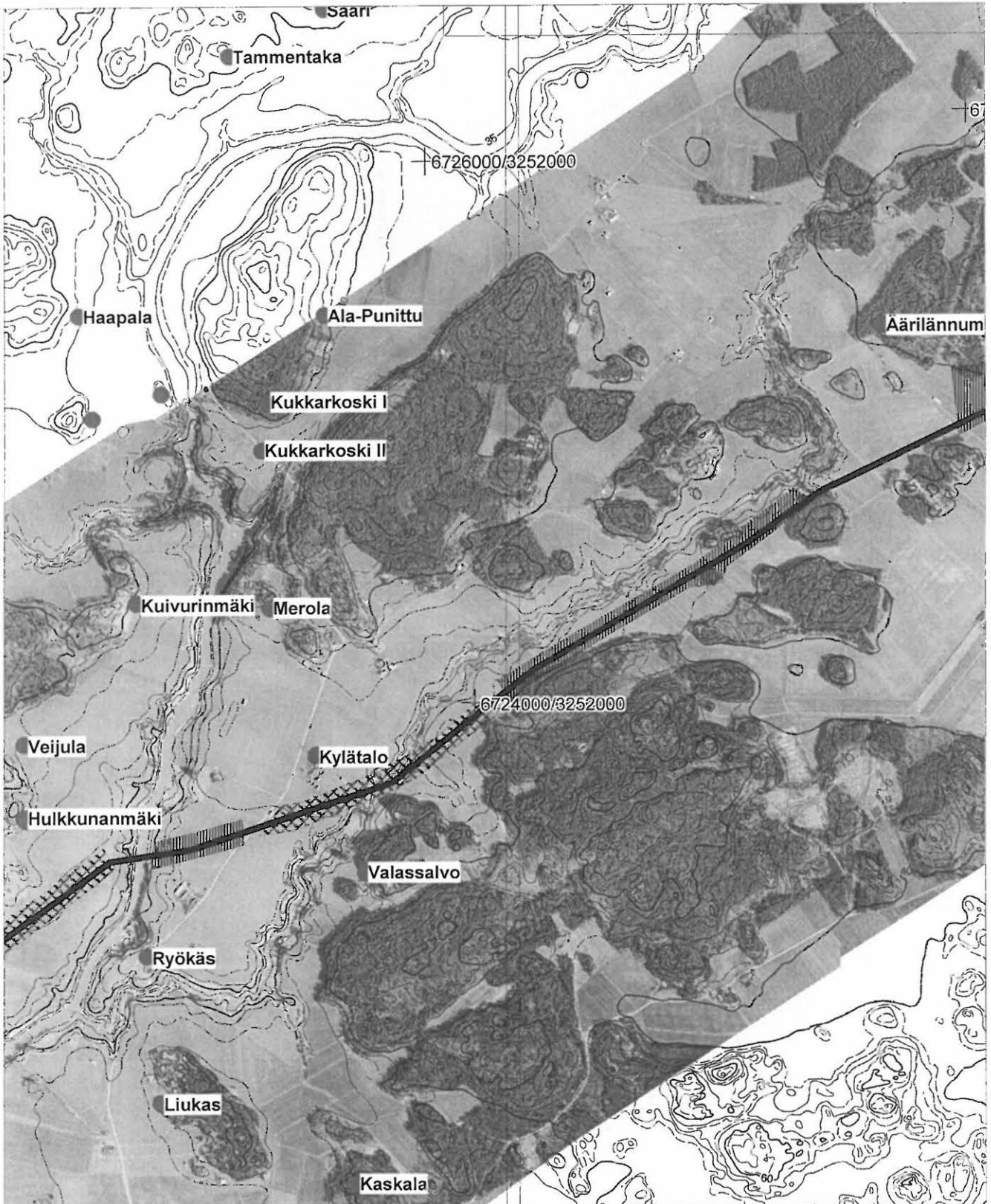
Inventoidut alueet





— Kunnan raja



A. Kehusmaan ja T. Rostedin  
inventoidut alueet

● Tunnettu muinaisjäännös







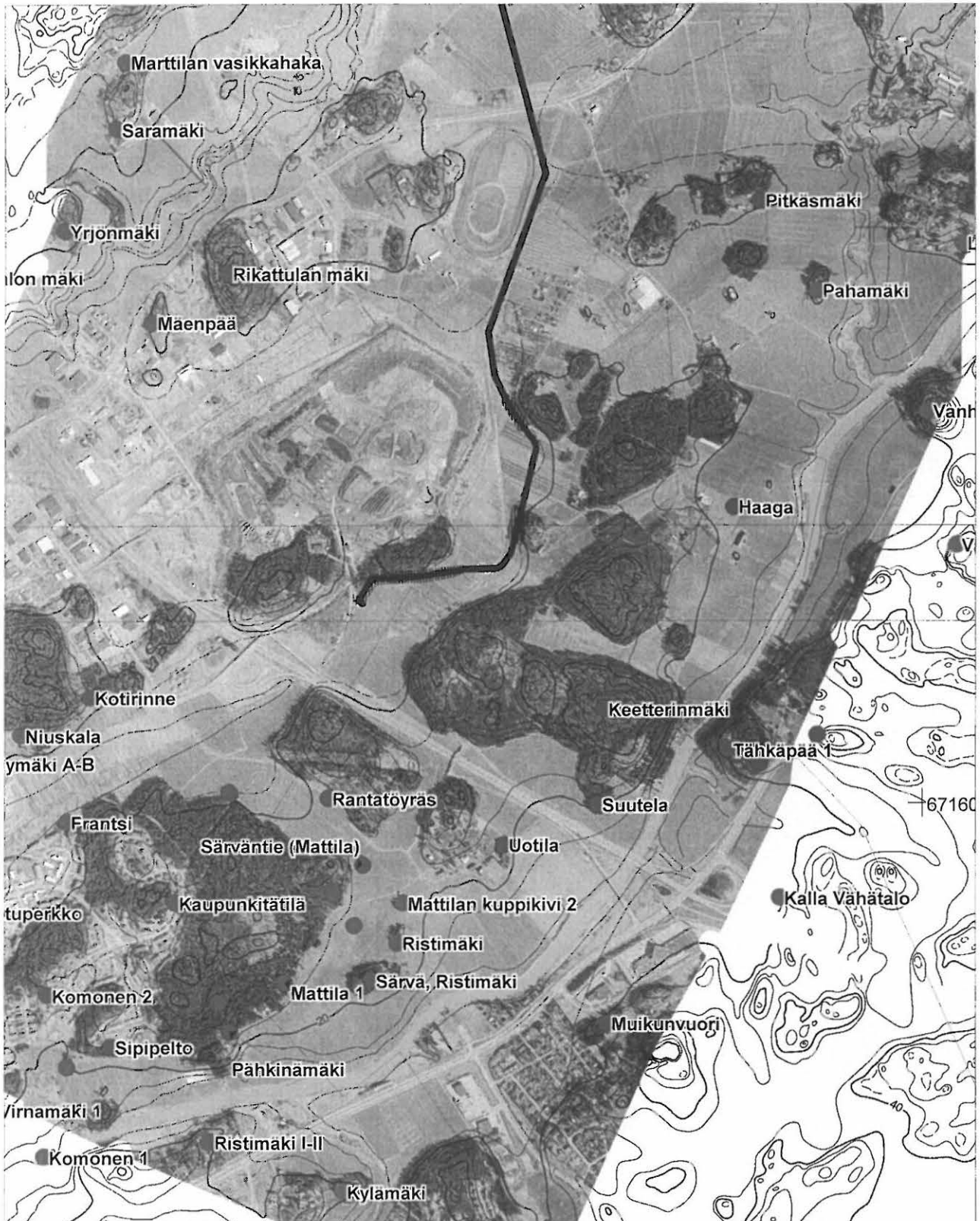
-  Suunniteltu putkilinjaus
-  Kunnan raja
-  Tunnettu muinaisjäännös
-  Inventoidut alueet









A. Kehusmaan tarkastama alue








-  Suunniteltu putkilinjaus
-  Kunnan raja
-  Tunnettu muinaisjännös
-  Inventoidut alueet

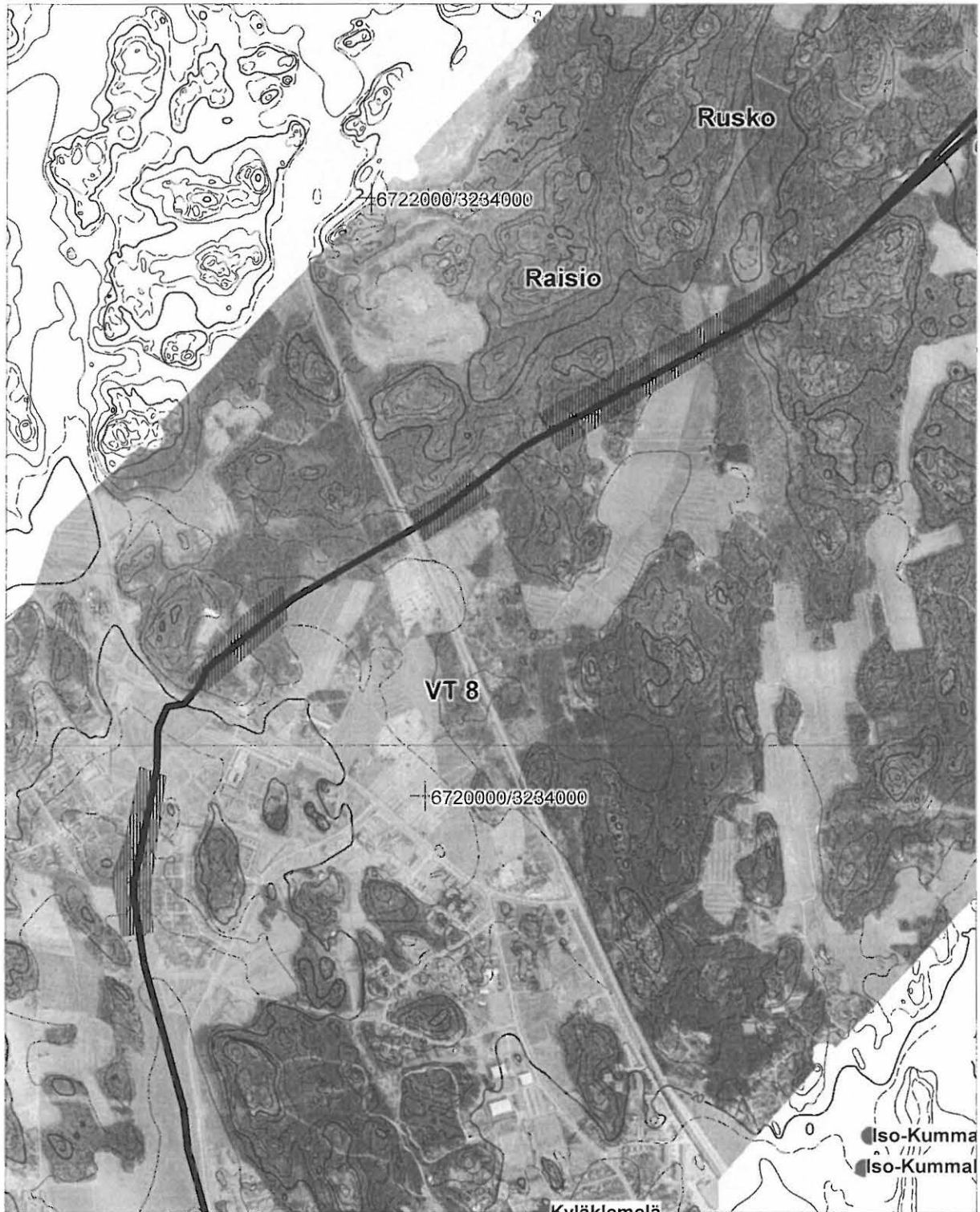


Rusko Munittula ja Turku Moisio  
Pk 1044 07, 1044 10  
Mk 1:20 000

- |   |                          |  |  |
|---|--------------------------|--|--|
|  | Suunniteltu putkilinjaus |  | Ruskonjoen pohjoinen vaihtoehtolinjaus                             |
|  | Kunnan raja              |  | Inventoinnissa löydetty kivikautinen asuinpaikka<br>Rusko Kannisto |
|  | Tunnettu muinaisjäännös  |  |  |
|  | Inventoidut alueet       |  |  |

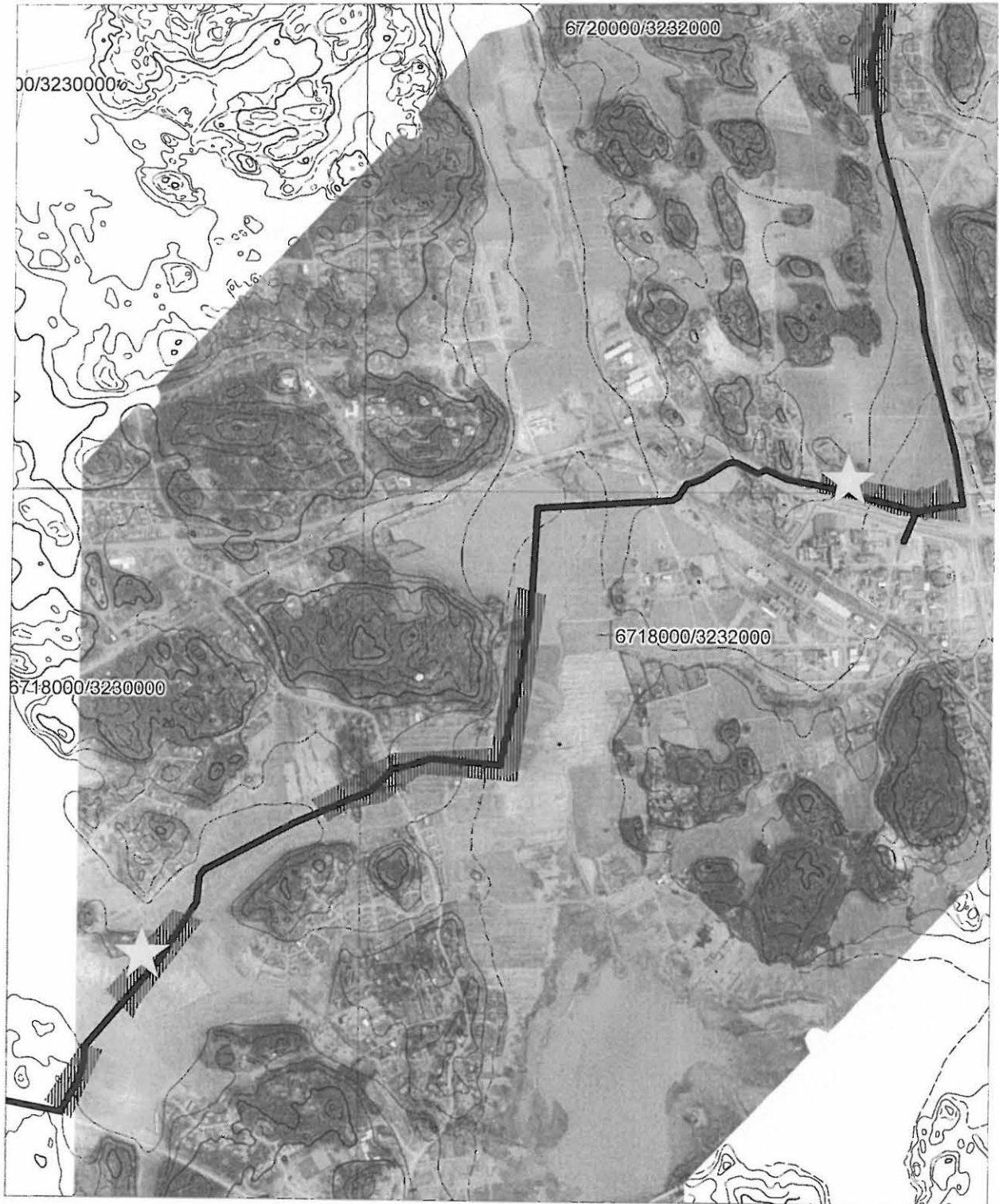


-  Suunniteltu putkilinjaus
  -  Kunnan raja
  -  Tunnettu muinaisjäänös
  -  Inventoidut alueet
-  Ruskonjoen pohjoinen vaihtoehtolinjaus





-  Suunniteltu putkilinjaus
-  Kunnan raja
-  Tunnettu muinaisjäänös
-  Kolmioneulan (KM 12192) löytöpaikka ja miekan löytöpaikka (TMM5653)
-  Inventoidut alueet



— Suunniteltu putkilinjaus



Koskenoja KM 12192

— Kunnan raja

● Tunnettu muinaisjäänös

▨ Inventoidut alueet

