

Arkkiv. N:o. 20 / 18.1. 1995

MAALAHTI, ent. PETOLAHTI/PETALAX

kiinteiden muinaisjäännösten
inventointi 1974-1975

Mirja Miettinen

valinta 590 1 0001 - 0015

JOHDANTO

V 1974 keväällä Petalax Hembygdsförening kääntyi museoviraston puoleen, jotta pitäjän muinaisjäännökset saataisiin selvitettyä ja joitain tutkittua. Kaivauksia ei alueella ollut suoritettu aikaisemmin. Tiedot kiinteistä muinaisjäännöksistä perustuivat viimevuosisadan ja vuosisadanvaihteen luetteloihin, joiden perusteella kohteiden tarkempi paikallistaminen ei ole ollut mahdollista. Allekirjoittanut sai tehtäväkseen virkatyönä aloittaa kaivaukset ja tarkastaa samalla tietoja Petolahden muinaisjäännöksistä maastossa. Aikaisempia tietoja Petolahden muinaisjäännöksistä sisältyy seuraaviin top.arkistossa oleviin luetteloihin:

- "Förteckning öfver rösen, förtecknade i Petalax av intendenten A.O. Heikel..1904".

- Edv. Cydenius 1883: "Kertomus Korsholman kihlakunnan muinaisjäännöksistä"; käsikirjoitus Ark os. arkistossa.

- A.M. Tallgren, 1912: "Berättelse om av undertecknad företagna arkeologiska undersökningar i Pörtom, Björndahls by, på den sk. Raineåsen"; käsikirj ark os. arkistossa.

Maastotyöhön käytettiin vuosina 1974 ja 1975 kumpanakin kaksi viikkoa, v 1975 lisäksi syksyllä pari päivää. Ajasta pääosa käytettiin kaivauksiin Rimossbackenin röykkiöalueella ja Viitalan Brännskogenin asuinpaikka- ja röykkiöalueella. Samalla tarkastettiin kuitenkin iltaisin ja viikonloppuna paikallisten oppaiden kanssa joukko kohteita, joista pitäjässä oli tietoja. Samalla verrattiin näitä tietoja vanhojen lähdetietojen mainintoihin. Tällä tavalla onnistuttiin identifioimaan verrattain luotettavasti joukko kohteita.

Kun v 1976 kaivauksia jatkettiin Viitalan Brännskogenissa, ei inventointia ollut mahdollista jatkaa samassa mitakaavassa. Muutamia yksittäisiä kohteita tarkastettiin kuitenkin silloinkin. Myöhemmin on yksittäisiä kohteita tarkastettu joitain lisää. Niistä kaikista on erilliset tarkastuskertomukset, joiden tulokset sisältyvät Petolahden suojelukohdeluetteloon.

Petolahdelta tunnetaan top.arkiston tietojen mukaan vain kaksi reikäkiveä, molemmat ilmeisesti ajaltaan myöhäisiä verkompainoja (KM19420, 19440: molemmat on deponoitu Petalax hembygdsmuseettiin). Metallikausien irtolöytöjä ei pitäjältä tunnettu lainkaan.

Petolahden pitäjä sijaitsee Pohjanlahden rannalla, keskittyen mereen laskevan Petolahdenjoen ympärille. Pääosa alueesta on alavaa, n 0-20 m ymp; vain itä ja kaakkoskulmassa maasto nousee paikoin n 30 m korkeudelle. Alue on siten esihistoriallisesti verrattain nuorta: korkeimmat osat ovat nouseet kuiville vasta pronssikauden loppupuolella ja esiroomalaisella rautakaudella, eli viimeisellä vuosituhannella e Kr. Tämän valossa käy kivikauden löytöjen puuttuminen ymmärrettäväksi.

Rekisteröidyistä kohteista pääosa on röykkiöitä, jotka sijoittuvat pääasiassa 25-30 m väliselle vyöhykkeelle.

Muutamia röykkiöitä tunnetaan alempaakin, mutta 20 m alapuolelta ei ole tiedossa toistaiseksi sellaisia röykkiöitä, joita voisi olettaa paria sataa vuotta vanhemmiksi. 1974-1975 tutkimusten antina oli röykkiökaivausten ja muinaisjäännöstietojen tarkastamisen ohella harvinaisen varhaismetallikautisen asuinpaikan löytyminen v 1975 Viitalan Brännskogenista. Sen jälkeen tänäaikaisia asuinpaikkoja on löytynyt muutamia lisää Pohjanmaan rannikolta. Niiden löytämisessä, kuten Petolahdenkin tutkimuksissa ja kohteiden paikallistamisessa oli paikallisen harrastajajoukon panos keskeisen tärkeä.

Kertomus on ollut käytettävissä konseptiversiona 1975 lähtien ja sitä on hyödynnetty mm Petolahden esihistorialuvussa (Petalax historia I, 1982), sekä useissa muissa julkaisuissa. Puhtaaksikirjoitus ja yhtenäiseksi raportiksi kokoaminen on tehty tammikuussa 1995.

Hki 13.1.1995



Mirja Miettinen

MAALAHTI, ent .PETOLAHTI (PETALAX)

mjr 590 10001

NYBY

RIMOSSBACKEN

SKL 1

röykkiöryhmiä (yht.n 222 röykkiötä)

lk I-II

pk 1242 08 NYBY

x = 6966 26, y = 526 97, z = 24-26 m
(alueen pohjoisosa)

tl:RN:o 2:130,1:15,1:52 ym (osa merkitty peruskarttaan)

AIKAISEMMAT TIEDOT:

- "Förteckning öfver rösen, förtecknade i Petalax av intendenten A.O. Heikel..1904".

- Edv. Cydenius 1883: "Kertomus Korsholman kihlakunnan muinaisjäännöksistä"; käsikirjoitus Ark os. arkistossa.

- A.M. Tallgren, 1912: "Berättelse om av undertecknad företagna arkeologiska undersökningar i Pörtom, Björndahls by, på den sk. Raineåsen"; käsikirj ark os. arkistossa.

TUTKIMUKSET: 1974, 1975 kaivaukset ja kartoitus

1904 A.O Heikel mainitsee luettelossaan Petolahdelta 27(29) röykkiötä, joista n:ot VII-XVII sijaitsevat " vid Ribacka skogsrå på västra sidan Rimossan l.Eldbandet". Paikallisten asukkaiden mukaan tämä tarkoittanee juuri nykyistä Rimossbackenia. Mäen nimenä on aikaisemmin esiintynyt myös muoto Rimoss Brandbacken. Heikelin mainitsemat Eldbandetin lähellä sijaitsevat röykkiöt n:o I-VI saattavat olla myös samaa aluetta. (Eldbandet on paikallisten asukkaiden mukaan ollut metsäpaloja katkaisemaan tehty avohakkuu-vyöhyke, suo tms. alue). Suurista metsäpaloista esitettiin kaivauksen aikana useitakin tietoja, joista osa lienee vuosisadan alusta, jotkut kenties vieläkin vanhempia.

Edv.Chydenius 1883 mainitsee Rimossbacken-nimisellä paikalla nähneensä 14 röykkiötä, sekä suuria että pieniä. Hän toteaa myös joihtain röykkiöitä kaivetuiksi.

A.M.Tallgren 1912 mainitsee myös Petolahden Rimossbackenin, mutta hänen kertomuksestaan ei käy varmasti ilmi, onko hän itse käynyt paikalla kuten Heikel ja Chydenius kaikesta päätellen olivat. Tallgrenin kertomuksen mukaan Rimossbacken on kuitenkin identifioitavissa melko varmasti juuri ko. alueeksi. Hän mainitsee, että tarinoiden mukaan olisi jostain Rimossbackenin röykkiöstä löydetty mm. pronssisolki "likt handtaget på en gammaldags kista" joskus 70 vuotta takaperin (eli n 1840-luvulla?).

Petolahdelaisen opettaja M.Brorsin tiedonantoon v:lta 1907 (top. arkistossa) sisältyy myös maininta lukuisista kivistä röykkiöistä metsäisellä suosaarella. Hänen saamiensa tietojen mukaan mäeltä olisi löydetty vuosikymmeniä sitten esineitä, jotka olisivat olleet pronssisia solkia. Opettaja on itse nähnyt röykkiöt ja kertoo muuallakin pitäjässä olevan samanlaisia "jättegafvar".

V 1974 kaivausten yhteydessä kävi ilmi että monet metsämiehet ja metsäpalstojen omistajat olivat nähneet röykkiöitä, joiden tarkoitus ja ikä eivät olleet tiedossa. Joitakin röykkiöistä tiedettiin kaivellun vuosikymmeniä sitten. Aikaisemmissa tietolähteissä mainittuja röykkiöitä ei kuitenkaan puutteellisten paikallistustietojen vuoksi ole voitu esim. merkitä 1960-luvulla peruskartoille. Petolahtelainen Vilhelm Söderberg oli kaivausten aikana keskeisiä tiedonantajia; hän kertoi mm. että hänen isovanhempiansa mukaan Rimossbackenin röykkiöitä oli kutsuttu nimellä "lappgravan".

V.1974 tehdyn kartoituksen mukaan alueella on ainakin 222 erikoista kiviröykkiötä. Myöhemmin (1993,1994) on käynyt ilmi, että pohjoispuolella on jonkinverran kartoittamattomia röykkiöitä. Suuri osa röykkiöistä on pieniä, matalia ja maastossa hakkuujätteidien tai kasvillisuuden vuoksi vaikea erottaa (ks kaiv kert.v 1974-75 top arkistossa).

Kooltaan röykkiöt voi jakaa kolmeen ryhmään:

- 1) pienet, läpim. n 2-4 m; matalia, pyöreitä tai muodoltaan epämääräisiä, useimmat vaikuttavat kaivelemattomilta.
- 2) keskikokoiset, läpim. n 5-8 m; joukossa matalia, mutta myös selvästi muita korkeampia; muoto yl. pyöreä tai soikea; useimmat pengottuja keskeltä; useissa näkyvissä yksittäisiä hiekkakivilaakoja pinnalla.
- 3) suuret, läpim. n 10 m ja enemmän. Kaikkiaan tällaisia on 3 kpl alueen pohjoisosassa. Kaksi pyöreää isoa röykkiötä on pahoin pengottu keskeltä ja levitelty; näkyvissä runsaanlaisesti hiekkakivilaakoja. Kolmas isoista röykkiöistä on matala ja vaikuttaa eheältä; keskellä on iso kivilohkare; röykkiön koko 14x10m.

Pääosa röykkiöistä on pieniä, keskikokoisia on n 20 kpl ja isoja 3 kpl. Mäellä olevien isojen maakivien viereen oli koottu kaikenkokoisia röykkiöitä. Rakenteita ei pinnalle juurikaan näkynyt. Kasvillisuuden vuoksi muotoa oli usein vaikea varmasti määrittää. Vain metsäpalstan 1:15 alueella, jossa puustoa raivattiin ja harvennettiin maanomistajan suostumuksella ja mukana olleiden paikallisen metsänhoitoyhdistyksen edustajien ohjauksessa, oli mahdollista määrittää röykkiöiden muoto ja koko tarkemmin. Tällä alueella sijaitsivat tutkitut röykkiöt n:o 9 ja 19.

Kaikkiaan alueella tutkittiin 1974-75 kolme röykkiötä.

Kuvien osalta viitataan 1974-75 kaivauskertomukseen.

MAALAHTI, ent. PETOLAHTI

inv 1974 M.Miettinen

Nyby,
LÅNGBACKEN

SKL 2

a) rautakautinen löytöpaikka, b) røykkiöryhmä, c) "ryssänuuni"
lk II/III

Koordinaatit

peruskartta: 1242 05 KORSBÄCK

a) x = 6964 86, y = 518 92, z = 25,78 m

b) x = 6965 25, y = 519 26, z = 22.5 m

c) x = 6965 44, y = 518 50, z = 25 m

Långbacken on matala moreeniharju Petolahden kirkosta 8 km kaakkoon. Harju sijaitsee NNW-SSE suunnassa asumattomalla seudulla, ympärillä suomaastoa; Nojärvi-järvi ja Viitalan kylä ovat 2-3 km kaakkoon paikalta, Långbackenin asutus maantienvarellalla luoteessa on n 2 km paikalta.

a) esineiden KM 19384:1-4 löytöpaikka:

V 1974 Rimossbackenin kaivausten yhteydessä tarkastettiin Långbackenin eteläpään hiekanottoaluetta, josta 1000-luvulle ajoittavat rautakautiset löydöt KM 19384:1-4 (todennäköisesti tuhoutuneesta ruumishaudasta) olivat paikalta otetun hiekan mukana kulkeutuneet tielle löytötietojen mukaan (ks tarkastuskertomusta top. arkistossa).

Hiekanottoa on tapahtunut vuosikymmenten aikana ja suuri osa harjun eteläistä päätä on ajettu pois. Mitään kiinteään muinaisjäänökseen viittaavaa ei havaittu.

Myöhemmin kerrottiin, että hiekanajossa mukana olleista henkilöistä olivat jotkut kertoneet harjun eteläpäässä olleesta matalasta kivirøykkiöstä.

b) røykkiöryhmä:

N 500 m NE löytöpaikalta a) on suon laidassa varvukossa kymmenkunta pientä, matalaa røykkiötä, joiden läpimitta on n 2-3 m.

c) "ryssänuuni"

Samalla tarkastuskäynnillä todettiin N 700 m NW em löytöalueelta harjulla metsässä verrattain hyväkuntoinen, kasvillisuuden peittämä uuni. Se on n 50-60 cm korkea ja vajaan 1 m leveä, varpujen peittämä, keskeltä vajonnut; suuaukko on etelää kohti. Uuni muistuttaa ulkonäöltään saariston nk ryssänuuneja. Uunista ei paikkakuntalaisilla ollut mitään perimätietoa kerrottavana. Uunin läheltä hiekkakuopan reunasta, n 40-50 m metrejä uunista pohjoisen, löytyi palaneita savenpaloja, savtiivistettä, palautta maata ja palaneita kiviä. Niiden alkuperästä ei ole tietoa. Ne saattavat liittyä tiilentekoon tms. historiallisen ajan toimintaan paikalla tai asutukseen/asumukseen, johon uunikin on kuulunut. Varvukossa ei ollut mahdollista erottaa esim. rakennuksen

pohjaa. Erillään soiden keskellä harjanteella oleva uuni on voinut olla metsäsaunan tms tilapäisasumuksen uuni; myös Ison vihan aikaisten pakopirttien uuneja löytyy tämäntapaisilta paikoilta. Mainittakoon lopuksi, että paikkakunnalla mäkeä on kutsuttu nimellä Ryssbacken ja suota sen itäpuolella Rysskärret.

Liitteet:

peruskarttaote s. 25

Kuvien osalta viitataan tarkastuskertomukseen top arkistossa.

MAALAHTI, ent PETOLAHTI/PETALAX

inv 1974 M.Miettinen

NYBY,

LILL-TALLMOSEN

SKL 3

kolme rökkiöryhmää (ainakin 25 rökkiötä)
(osa merkitty peruskartalle)

lk II

pk 1424 08 NYBY

a) x = 6963 92, y = 525 40, z = 25 m

b) x = 6964 34, y = 525 08, z = 25 m

c) x = 6963 56, y = 526 10, z = 25 m

Tl.rn:o 5:18/8:60/8:61/9:17

Petolahden ja Pirttikylän välisen maantien varrella, n 6,5 km kaakkoon Petolahden kirkosta ja runsaat 1,5 km Rönholmin länsipuolella on matalilla metsäisillä mäenkumpareilla kolme ryhmää pieniä, matalia rökkiöitä:

Ryhmässä a) vähintään 10 pientä matalaa ja kasvillisuuden peittämää kivirökkiötä; joitakin selvästi kaiveltu keskeltä.

Ryhmässä b) samoin ainakin 10 matalaa ja pientä rökkiötä. Ne sijaitsevat n 400 m ryhmästä a luoteeseen. Ryhmiä a ja b kuvaavat peruskartalla muinaisjäännöstä tarkoittavat merkit.

Ryhmä c) on maantien pohjoispuolella kuten a) ja b); se sijaitsee kauimpana idässä, heti Tallmosenin metsästysmajan tienhaaran jälkeen. Suuren hakkuuauken reunalla laskettiin ainakin 5 rökkiötä, jotka olivat matalia ja joissa oli kaivelun jälkiä.

Todennäköistä on, että rökkiöitä on havaittuja enemmän.

Aspelin mainitsee kertomuksessaan (Aspelin 1871:Suomi 9:2) Etelä-Pohjanmaan muinaistutkimuksista, että kyseisen maantien varrella on Högbacken-nimisellä mäellä pieniä rökkiöitä. Hän puhuu lukemattomista pienistä ja matalista kivikasoista, jotka usein vaikuttavat nelikulmaisilta. Edv. Chydenius mainitsee 1883 Korsholman kihlakunnankertomuksessaan (käsikirj. top ark) paikan nimeltä Höjmossbacken, joka kuvauksesta päätellen maantien varressa voi tarkoittaa kyseistä paikkaa. Hän mainitsee useita kymmeniä rökkiöitä mäellä.

A.O Heikelin luettelossa on kymmenen rökkiötä " på venstra sidan om landsvägen, på 8-de versten från Petalax gästgiferi åt Pörtom". Hänen kertomuksessaan mainitut rökkiöt olvat 4-5 askelta läpimitaten, matalia, muutamissa keskellä iso kivi, jotkut hyvin lähellä maantietä.

Kuvaus sopii varsin hyvin kyseiseen Lill-Tallmosenin alueeseen, sillä muualla ei rökkiöitä ole aivan yhtä lähellä tietä; tien suunta on myös ollut sama 1800-luvun lopulla.

kertomuksen liitteet:

peruskarttaote: s. 24

valokuvat: neg 45000-45001, 45003

MAALAHTI, ent. PETOLAHTI/PETALAX

inv 1974 M.Miettinen

NYBY

RAINELIDEN

SKL 4

röykkiöryhmä (vähint. 20 röykkiötä)

lk II

pk 1242 08 NYBY

x = 6963 24,

y = 526 26

z = 27.5 m

Tl n:o 9:16

Paikka sijaitsee n 8.5 km kaakkoon Petolahden kirkosta, petolahi-Pirttikylä maantien eteläpuolella, laajan Rainemossenin länsi/luoteisreunalla, n 100 m päässä maantieltä.

Raineliden-nimistä paikkaa ei mainita Chydeniuksen kihlakuntakertomuksessa eikä vuosisadan alun muinaisjäännösluetteloissa. Högmossbacken niminen em luetteloissa mainittu röykkiöalue saattaa olla käsittänyt myös Rainelidenin röykkiöt. Karttojen puuttuessa vanhimmista tiedoista ei asian varmentaminen ole enää mahdollista.

Tiedot Rainelidenin röykkiöistä antoi v 1974 Vilhelm Söderberg Rimossbackenin kaivausten yhteydessä. Alue tarkastettiin kaivausten aikana.

Pienehköllä, metsäisellä mäenkumpareella oli röykkiöitä, joita laskimme ainakin 20. Niistä seitsemän oli muita suurempia, yksi jopa n 15 m läpimittainen, mutta keskeltä laajalle kuopalle kaiveltu. Sammaloituneista kivistä päätellen penkominen on tapahtunut jo aikoja sitten. Punaisia hiekkakivilaakoja oli näkyvissä pintakivien joukossa. Muut suuremmat röykkiöt olivat 4-6 m halkaisijaltaan. Kaikki röykkiöt olivat matalia, enemmän tai vähemmän kasvillisuuden peittämiä; yksittäisiä hiekkakivilaakoja oli näkyvissä myös joissain muissa isommista röykkiöistä. Pienimmät röykkiöt olivat n 2-4 m läpimitaltaan, matalia ja kasvillisuudelta vaikeita erottaa; niitä voi alueella olle enemmän kuin havaitut.

Paikka on merkitty peruskartalle

Kertomuksen liitteet:

peruskarttaote s. 24

diat:1603,1604

MAALAHTI, ent. PETOLAHTI/PETALAX inv 1974 M.Miettinen

NYBY/PETALAX
MAMREKÄRRET SKL 5

röykkiöitä (vähint 5 kpl) lk II

pk 1242 08 NYBY

x = 6968 30
y = 525 00
z = 22.5 m

tl n:o 2:46,2:30/16:34

Mamrekärretin röykkiöt ovat n 3.5 km kaakkoon Petolahden kirkosta, runsaat 2 km itään Lolaxin kylästä. Alue on tietöntä metsä- ja suomaastoa, jossa pienehköjä moreenikumpareita alavampian suoalueiden välissä. (Metsäautoteitä on alueelle rakennettu 1980-luvun loppupuolelta lähtien). Tiedot röykkiöistä saatiin 1974 kaivausten yhteydessä paikallisilta harrastajilta, joiden kanssa paikalla myös käytiin. Vanhoissa muinaisjäännöstiedoissa ei ole kohteita, joiden voisi katsoa tarkoittavan näitä röykkiöitä. Röykkiöt sijaitsivat aukeaksi hakatulla metsäalueella, ilmeisesti kolmen eri tilan mailla, pienehköllä mäenkumpareella, itärinteellä. N 50 x 70 m laajalla alueella todettiin viisi selvästi erottuvaa röykkiötä, sekä viisi epävarmaa, matalaa muodostumaa, jotka olivat hakkuujätteen ja pintakasvillisuuden peitossa. Selvästi erottuvien röykkiöiden läpimita vaihteli 2-5 m välillä. Muutamassa röykkiössä kiinnitti huomiota pinnalla olevien kivien pienuus verrattuna esim Rimossbackenin tai Rainelidenin röykkiöiden kohtalaisen tasakokoisiin kiviin. Muutamia röykkiöitä olivat metsäkoneet vaurioittaneet.

kertomuksen liitteet:
peruskarttaote s. 23
valokuvat:

MAALAHTI, ent. PETOLAHTI/PETALAX

inv 1974 M.Miettinen

NYBY, LOLAX
GORJUTBACKEN

SKL 6

röykkiöryhmä (ainakin 20 röykkiötä)
(osa merk peruskarttaan)

lk II

pk 1242 08 NYBY

x = 6967 38, y = 525 38, z = 25 m

Paikka sijaitsee n 4.5 km kaakkoon Petolahden kirkosta ,n 2 km itään Lolaxin kylästä. Alue oli tietöntä metsä- ja suomaastoa 1970-luvulla, jolloin paikalla olevista röykkiöistä sain tiedon ja jolloin kävimme paikallisten harrastajien kanssa niitä katso-massa. Metsäautotie on rakennettu 1980-luvun lopulla. 1974 todetut röykkiöt sijaitsevat nykyisen metsäautotien länsi-puolella, kahdella vierekkäisellä, kapealla metsäpalstalla, n 100 x 100 m alueella. Maasto on matalaa metsää ja pienten suoaluei-den reunaa. Kaikkiaan röykkiöitä laskettiin 20 kpl; neljä niistä on hiukan muita isompia, n 5-6 m läpimitaten, pyöreitä, muodol-taan ja niissä on keskellä kaivelujen jäljiltä kuoppa. Muut ovat pienempiä, matalia, kasvillisuuden vuoksi vaikeita havaita. Röykkiöitä ei ole mahdollista varmuudella todeta vanhojen mui-naisjäännöstietojen joukosta. Uudella peruskartalla on tätä paikkaa tarkoittavasta muinais-jäännössymbolista 200 m kaakkoon, metsäautotien itäpuolella myös muinaisjäännösmerkki; merkkien välissä on selitysteksti "forng-ravar". Kaakkoisemmista röykkiöistä ei ollut tietoa 1974 käynnin aikana; ne lienevät löytyneet täydennyskartoituksessa 1980-lu-vulla; ilmoitusta niistä ei kuitenkaan ole saatu museovirastoon. Silti voitane todeta, että kysymys lienee samantyyppisestä pik-kuröykkiöryhmästä kuin luoteinen, tässä kertomuksessa kuvattu. Röykkiöiden määrä on mahdollista tarkentaa paikan tarkastamisen jälkeen.

kertomuksen liitteet:
peruskarttaote s. 23
valokuvat: neg 45005

MAALAHTI, ent. PETOLAHTI/PETALAX

inv 1974 M.Miettinen

NYBY

HÖGBACKKÄRRET

SKL 7

röykkiöryhmä (vähint. 6 kpl)
(merk.peruskarttaan)

lk II

pk 1242 08 NYBY

x = 6966 94,

y = 525 92,

z = 25 m

Tl n:o 2:63, 2:135

Paikka sijaitsee runsaat 5 km kaakkoon petolahden kirkosta ja n kilometrin itään Lolaxin kylästä, laajalla metsäalueella Hömosenin eteläpuolella. Noin 1 km kaakkoon sijaitsee Rimossbackenin röykkiöalue, jolla tutkimuksia suoritettiin 1974-75. Näiden tutkimusten aikana 1974 käytiin paikallisten harrastajien kanssa myös tällä paikalla olevia röykkiöitä katsomassa.

Matalla metsäisellä kumpareella laskettiin ainakin 6 röykkiötä, joiden läpimitta vaihteli 3-6 m välillä. Kaikki olivat matalia, kasvillisuuden peittämiä; kolmen röykkiön keskellä oli kaivelujen jälkiä.

Paikkaa ei ole mahdollista identifioida vanhemmista muinaisjään-
nöstiedoista.

Uudella peruskartalla on n 270 m kaakkoon paikalta toinen muinaisjään-
nösmerkki, joka tarkoittanee myös röykkiöryhmää, jonka kartoittajat ovat todenneet. Paikka ei ollut 1974 tiedossa, eikä sitä myöhemmin ole tarkastettu.

kertomuksen liitteet:

peruskarttaote s. 23

valokuvat:

MAALAHTI, ent PETOLAHTI/PETALAX inv 1974 M.Miettinen

NYBY/LOLAX
HÖGBACKEN

SKL 8

röykkiöryhmä (10 kpl) 73

lk II

pk 1242 08 NYBY
x = 6966 70,
y = 525 56
z = 27.5 m

tl. 2:186 (ent 2:42)

Paikka sijaitsee n 8 km kaakkoon Petolahden kirkosta ja runsaat 2 km itään Lolaxin taloista. Luode-kaakko suuntaisen pitrkän moreeniharjanteen koillis-itärinteellä on röykkiöitä ainakin kahdessa eri kohdassa. Koordinaattien sosittamalla paikalla on kymmenen pientä, matalaa ja kasvillisuuden peittämää röykkiötä. Niistä arviolta 300 m kaakkoon on kolme samanlaista pientä ja matalaa röykkiötä.

Röykkiöistä n 700 m itäkaakkoon on metsäsaarekkeilla Hömossenis-
sa painanteita, jotka muistuttavat pyöreitä majanpohjia. Koepis-
toissa 1976 ei löytynyt mitään, mutta maannos muistutti Tallmos-
senin (SKL 16) ja Brännskogenin maannoksia (SKL 10).

liitteet:

peruskarttaote s. 23

MAALAHTI, ent. PETOLAHTI/PETALAX inv 1974 M.Miettinen

NYBY

SMALMOSSKÄRR

SKL 9

röykkiöryhmä (7 kpl)

lk II

pk 1242 08 NYBY

x = 6966 80,

y = 524 63,

z = 27.5-30 m

tl: rn:o 2:42, 2:110

Paikka sijaitsee n 4.5 km eteläkaakkoon petolahden kirkosta , n 1 km itään Lolaxin asutuksesta. Paikka on metsä- ja suoalueetta, jossa hakkuuaukealla ja viereisellä pienellä metsäkumpareella todettiin 7 röykkiötä n 60 x 80 m alueella. Röykkiöistä kahdessa oli keskellä selvä "aartenkaivuukuoppa". Röykkiöiden läpimitta vaihteli 4-6 m:iin.

liitteenä:

p øeruskarttaote s. 23
valok.neg n:o 45004

MAALAHTI, ent. PETOLAHTI/PETALAX

inv 1974 M.Miettinen

NYBY

VIITALA BRÄNNSKOGEN

SKL 10

röykkiöryhmä ja varhaismetallikautinen asuinpaikka. lk I-II

pk 1242 05 KORSBÄCK

x = 6966 14

y = 519 74

z = 24-26 m

tl: 10:17 ,10:14,10:42

Kaivauslöydöt: KM 19817,19823,20158.

Edv. Chydenius mainitsee Korsholman kihlakunnan muinaisjäänöksiä koskevassa stipendiaattikertomuksessa v:lta 1883 (käsikirj. mv. ark os arkistossa) pieniä röykkiöitä mäellä Långbackenin ja Viitalan välillä; maininnan on 1974-75 Petolahden tutkimusten yhteydessä tehdyssä selvityksessä paikallisten harrastajien kanssa arveltu tarkoittavan juuri ko. Brännskogenia.

Viitalan Brännskogen sijaitsee Petolahden pitäjän länsiosassa, kirkosta n 2,5 km suoraan lounaaseen, Bjurnäs-Viitala maantien varrella, n 200 m länteen tieltä

Maasto on melko tasaista, paikoin jopa rehevää kangasmaata, pohjoisessa on vähäisiä suoalueita, joiden takana alkaa Bjurnäs-Långbackan-Långjuthin asutus, joka ulottuu Petolahdenjoen viljelysaukealle. Eteläpuolella on vajaan kilometrin päässä Viitalan kylä ja Nojärvi-järvi; länsi ja itäpuolella on laajat suoalueet Varbymossen ja Vargmossen, Kråmossen, Kackurmossen sekä laajahkoja metsäalueita.

Maasto kohoaa tieltä n 100 m päässä tuskin havaittavasti. Laakean, loivan mäen korkein kohta on 26,3 m ymp ja sillä on pienialainen, osaksi kasvillisuuden peittämä pirunpelto. Siitä koilliseen n 200-300 m, hiukan mäen korkeinta kohtaa alempana, on isompi pirunpelto.

Petolahden inventoinnin yhteydessä syksyllä 1974 kävin paikallisten oppaiden kanssa katsomassa heidän alueella näkemiään röykkiöitä. Sateessa saatoimme silloin todeta mäen laella ainakin parikymmentä pientä ja matalaa, osaksi kasvillisuuden peittämää röykkiötä, joista useissa oli penkomisten jälkiä. Oppaat kertoivat, että kun paikalla vuosisikymmeniä sitten kasvoi kunnon metsää, olivat röykkiöt olleet paremmin näkyvissä. Pikkupoikien tiedettiin penkoneen röykkiöitä jo vuosiadan alkupuolella ja myöhemmin joidenkin metsämiestenkin. Tietoja löydöistä ei kuitenkaan ollut.

V 1975 Rimossbackenin kaivauksen yhteydessä kävimme alueella uudelleen, koska kaivauksella mukana ollut petolahtelainen Bruno Røj kertoi talvella lumettoman maan aikana havainneensa kivikossa erikoisen kivettömän alueen. Hän ei kuitenkaan ollut koskenut muodostumaan. Teimme käydessämme kivettömän alueen reunalle lapionpiston, josta tuli näkyviin vahvan ruskeaa maata ja pieniä keramikanpaloja (KM 19817). Paikalla tehtiin tutkimuksia v 1975-1976. Keramiikan löytöpaikan (asumuksenjäänös?) ohella tutkittiin kaksi röykkiötä ja tehtiin fosfaattikartoitus. (ks kaivauskertomusta v:lta 1975-76 top.arkistossa). V 1978 tehtiin

ieni jatkokaivaus fosfaattitutkimusten tulosten perusteella sekä tutkittiin vielä kaksi rökkiötä (ks kaiv.kert. v:lta 1978 top arkistossa).

V 1975 laadittiin alueen rökkiöistö kartta Petalax hembygdsföreningin toimesta: kartalle on merkitty yli 90 rökkiötä ja kivikasaa. Niiden iästä ei ole tietoa; kaivauksissa niistä ei löytynyt mitään eikä rakenteitakaan havaittu.

liitteet:

peruskarttaote s. 25

valokuvien ja yleiskartan osalta viitataan kaivauskertomuksiin v:lta 1975-76 ja 1978.

MAALAHTI, ent. PETOLAHTI/PETALAX

inv 1974 M.Miettinen

NYBY

HOLMSTRÖMS MYRAN

SKL 11

Röykkiöryhmä (17 röykkiötä)
(osa merk peruskartalle)

lk II

pk 1242 08 NYBY

x = 6963 02,

y = 525 83,

z = 25 m

tl: 9:11

Paikka sijaitsee 8,5 km kaakkoon petolahden kirkosta, n 400 m etelään petolahti-Pirttikylä väliseltä maantieltä. Etelä ja kaakkoispuolella on laaja Rainemossen; Pirttikylän ja Petolahden väliselle entiselle pitäjänrajalle (nyk Maalahden-Närpiön välinen kunnanraja) on paikalta n 700 m etelään.

Röykkiöistä saatiin tieto 1974 Rimossbackenin kaivausten aikana Petolahtelaiselta Vilhelm Söderbergiltä.

Metsäisessä ja pienten suopainanteiden rikkomassa maastossa oli metsäisellä matalalla kumpareella ainakin 17 pientä, matalaa röykkiötä. Joissakin niistä oli selviä kaivelujen jälkiä.

Myöhemmin saadun tiedon mukaan alueella on enemmän röykkiöitä, kuin käynnin yhteydessä todetut 17 kpl.

liitteet:

peruskarttaote 5 24

valok.neg n:o 45002

MAALAHTI, entPETOLAHTI/PETALAX

inv 1974 M.Miettinen

Petalax

KALLKÄRR/SKARPBÄCK

skl 12

Röykkiö

lk II

pk 1242 08 NYBY

x = 6969 50,

y = 523 43,

z = 22.5 m

tl: rn:o 15:38

Paikka sijaitsee n 2 km etelään Petolahden kirkosta ja n 900 m etelään Kallkärretin taloista.

Matalan metsäisen mäenkumpareen pohjoisrinteellä on kivikasa, jonka mitat olivat n 10 x 12 m. Kivet muodostavat hajanaisen ja epämääräisen kehän, jonka sisällä on muutamia hyvin isoja kiviä. Kaikesta päätellen röykkiötä on pengottu useaan eri otteeseen eikä sen alkuperäistä muotoa ja kokoa ole mahdollista varmasti määrittää.

Chydeniuksen Korsholman kihlakuntakertomukseen v:lta 1883 sisältyy maininta pengotusta röykkiöstä "ett par ryska verst om kyrkan i Kalltjerrskogen". Chydeniuks mainitsee röykkiön keskellä olleen hyvin ison silmäkiven, joka kertoman mukaan oli käännetty kankien ja seipäiden avulla. sen alta oli löydetty - samoin kertoman mukaan - hiiltä ja snapsilasin paloja (Chydeniuksella on viimeksimainitun sanan perässä kysymys- ja huutomerkki!).

Tieto röykkiöstä sopii sijaintinsa puolesta kysymyksessä olevaan Kallkärretin röykkiöön; aivan varmasti sitä ei tosin voida identifioida.

liitteet:

peruskarttaote s. /2

valok?

MAALAHTI, ent. PETOLAHTI/PETALAX

INV 1975 M.Miettinen

 PETALAX/NYBY
 TUCKARA

SKL 13

 röykkiöryhmä (4 kpl)
 (merkitty peruskartalle)

lk II

 pk 1242 08 NYBY
 x = 6962 10,
 y = /522 62,
 z = 25 m

tl:rn:o 6:55,6:75

Paikka sijaitsee petolahden pitäjän eteläosassa, Pirttikylän velkmossenista runsas kilometri koilliseen, petolahden kirkosta n 9 km etelään. Nybyn ja Velkmossenin välisen maantien pohjoispuolella on maantiehen ja pitäjänrajaan etelässä ulottuva viljelysauka, jonka nimenä on Tuckara. Aukean länsipuolella on matala, 1974 aukeaksi hakattu harjanne, jonka pohjoispäässä on ainakin neljä selvää röykkiötä. Ne sijaitsevat harjanteen laella: suurimman läpimitta oli lähes 8 m, muiden 4-6 m. Mahdollisesti alueella on pienempiäkin röykkiöitä, kuten on tavallista röykkiöryhmissä näillä korkeuksilla ymp. Hakkuujätteen vuoksi vain em enljä oli varmasti todettavissa. Kaikissa röykkiöissä oli kaivelujen jälkiä, osa oli vahingoittunut pinnalta metsätöiden aikana. Kaikissa röykkiöissä oli näkyvissä hiekkakivilaakoja pintakivien joukossa. Chydeniuksen kihlakuntakertomuksessa 1883 on maininta Nybyn-Finnbyn ja Velkmossenin välillä tien varrella olevasta paikasta, jossa oli röykkiöitä. Kysymys saattaa olla samasta paikasta.

 liitteet:
 peruskarttaote s. 27

MAALAHTI, ent. PETOLAHTI/PETALAX

inv 1975 M.Miettinen

NYBY, Tallmossen
ÄNGSBACKEN

SKL 14

röykkiöryhmiä

lk II

pk 1242 08 NYBY

ryhmä a)

x = 6964 14, y = 525 98, z = 27.5 m

ryhmä b) (merk peruskartalle)

x = 6964 08, y = 525 90, z = 25 m

tl:rn:o 9:5,9:7

Paikka sijaitsee 7,5 km kaakkoon Petolahden kirkosta, Tallmossenin ent, torpan, nykyisen metsästysmajan pohjoispuolisessa metsämaastossa.

Ryhmä a) käsittää kymmenkunta röykkiötä n 40 x 60 m alueella, loivalla rinteellä mäntytaimikossa. Ryhmässä b) on Tallmossenin rakennusten luoteispuolella metsäas ainakin kahdeksan röykkiötä hajallaan metsässä. Molemmissa ryhmissä on röykkiöitä, joita voi pitää esihistoriallisina hautaröykkiöinä (suurimmat, joiden läpim on n.3-6 m). Molempiin kuuluu myös pieniä, matalia röykkiöitä, jotka mm kivien koon puolesta muistuttavat viljelysraivausröykkiöitä. Tällaisia on hyvin voinut olla Tallmossenin torpan nyttemmin metsittyneillä peltotilkkujen reunoilla.

Mainittakoon vielä, että Runsaat 300 m kaakkoon Tallmossenin rakennuksista on ent. Pirttikylän puolella laaja röykkiöryhmä (SKL 10 Tallmosen), johon kuuluu mm. komea, punaisin hiekkakivin peitetty röykkiö, ja suuri joukko pienempiä, selviä varhaismetallikautisia hautaröykkiöitä.

liitteet:

peruskarttaote s. 24

MAALAHTI, ent. PETOLAHTI/PETALAX

inv 1975 M.Miettinen

PETALAX

VIITALA BERGEN

SKL 15

röykkiöryhmä (10 röykkiötä)
(osa merk peruskartalle)

lk II

pk 1242 08 NYBY

x = 6965 54,

y = 521 26,

z = 25 m

tl:rn:o 10:41

Paikka sijaitsee n 5 km etelälounaaseen Petolahden kirkosta, ja n 1,5 km eteläkaakkoon Bjurnäsin asutuksesta. Bjurnäsin eteläpuolella on metsässä entinen viljelysalu nimeltä Kinkakärret. Sen kaakkoispuolella, n 200 m päässä siitä on suon reunalla, loivalla länsiluoteeseen viettävällä rinnemaalla n 80 x 50 m alueella röykkiötä. 1975 paikalla käytäessä metsä oli nuorta mäntytaimikkoa.

Röykkiöt ovat pieniä, matalia ja useimmissa on kaivelujen jälkiä. Muutamat röykkiöistä on tehty isojen maakivien vierelle. Yksi röykkiö on muita suurempi ja siinä on selvä kuoppa keskellä.

Chydeniuksen kihlakuntakertomuksessa esiintyy petolahden kohdalla nimi "Tschinkakärret", jonka voi epäilyksettä katsoa tarkoittavan samaa suota. Hänen mukaansa on em suon etelä tai lounaispuolella mäellä röykkiö, joka on kooltaan 9,5x7,7 m ja pengottu. Chydeniuksen kuvaama röykkiö ei kuitenkaan ole 1975 todettujen joukossa. Myöskään paikkakuntalaiset oppaat eivät tunteneet lähimailla tämänkokoista röykkiötä. On mahdollista, että Chydeniuksen mainitsema röykkiö on jollain lukuisista matalista mäki-kumpareista, joita on Kinkakärretin lounaispuolella ja joita ei inventoinnin yhteydessä ollut mahdollista tarkastaa.

liitteet:

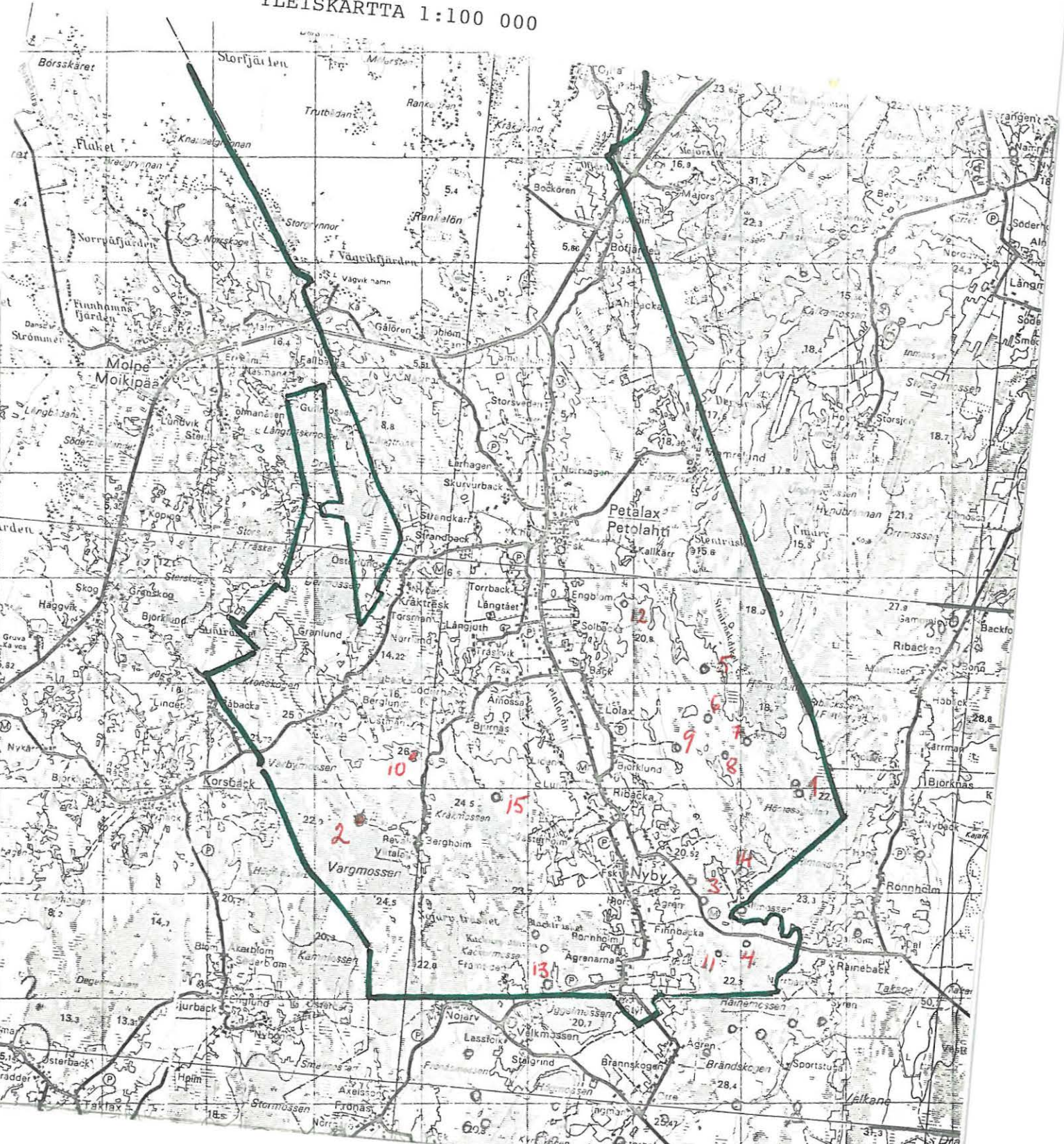
peruskarttaote s. 26

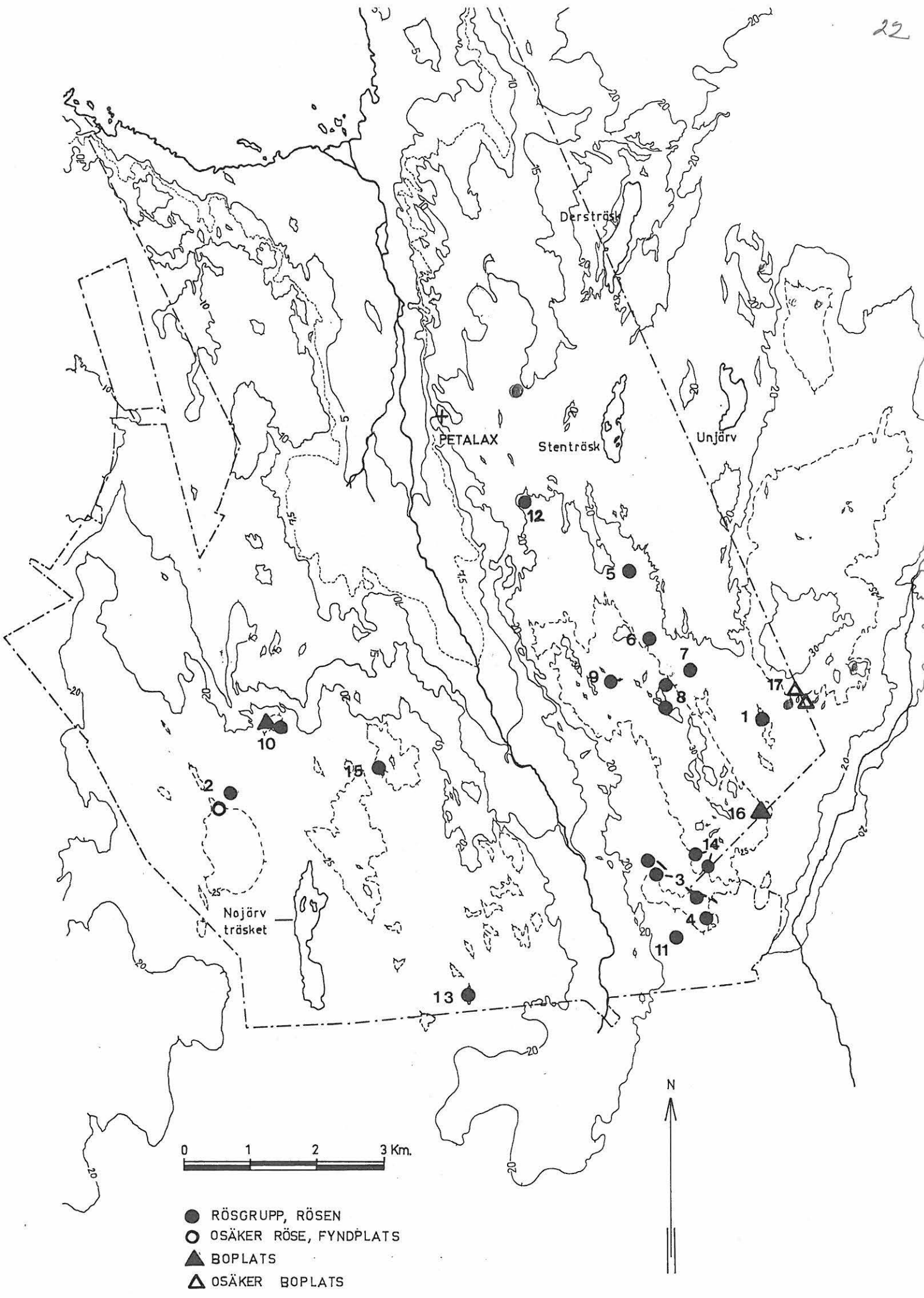
MAALAHTI
ent.
PETOLAHTI/PETALAX

1. 21

inv 1974-75 M.Miettinen

YLEISKARTTA 1:100 000

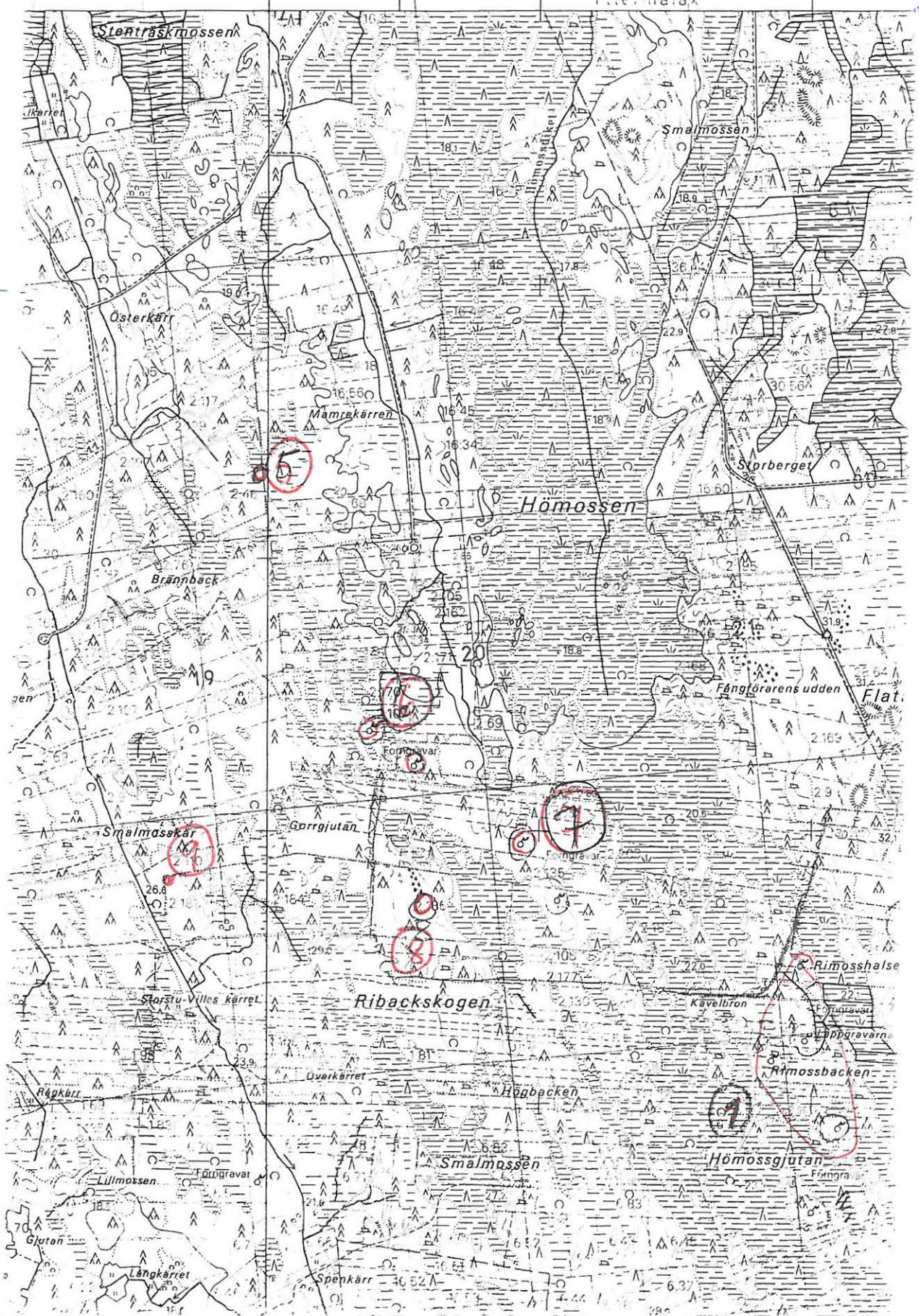




PETALAX Kisteneia I. o II. 1982 / UASA

- PETOLAHTI: 5 Mamrekärret
 6 Gorjutbacken
 7 Högbackkärret
 8 Högbacken
 9. Smalmoskarr

7° 1525 1526 1527 N
 21° 30'



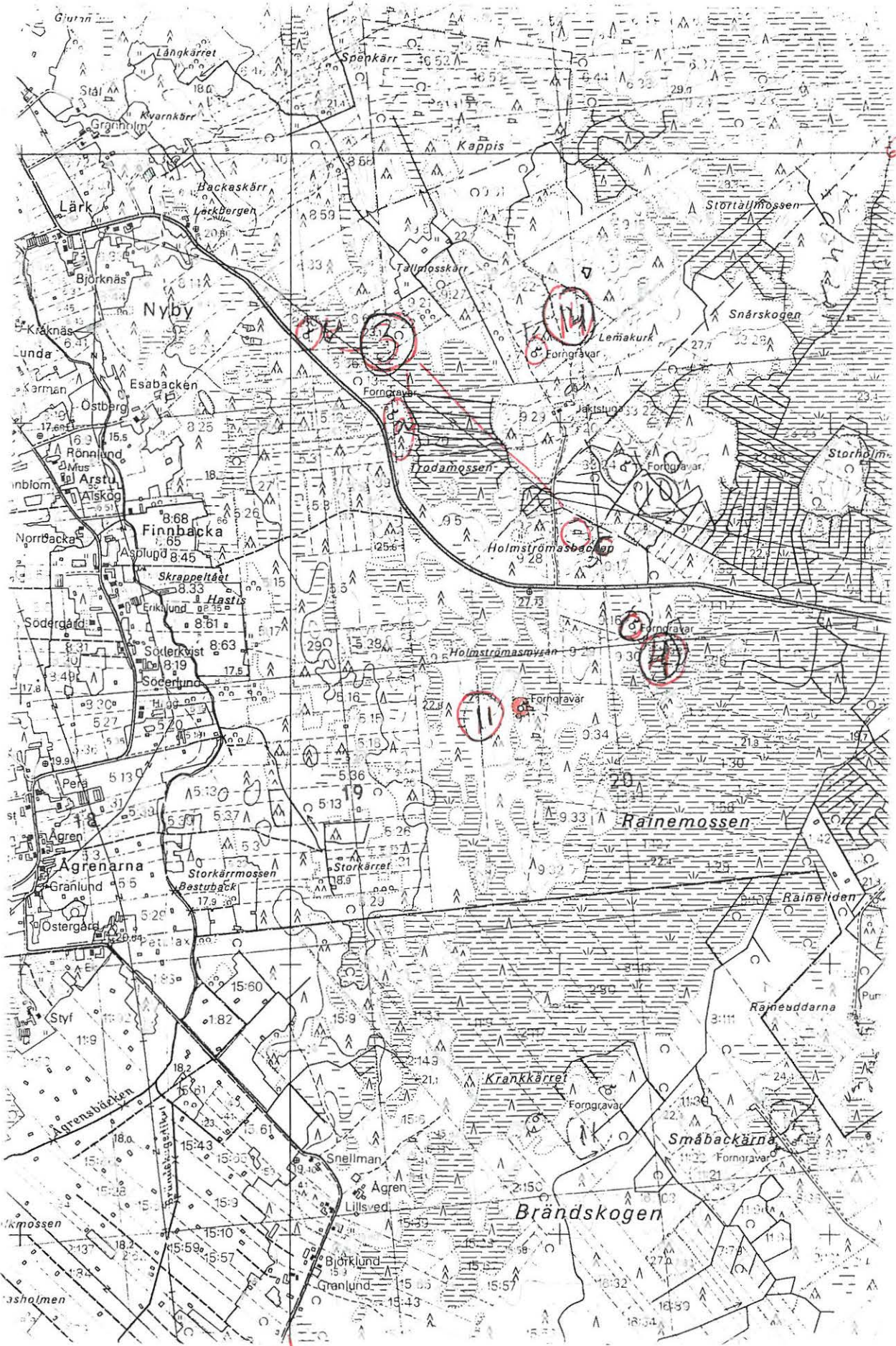
pk 1242 08 NYBY

PETOLAHTI: 3) Lill-Tallmossen a-c
4) Raineliden
11) Holmströms myran
14) Ängsbacken

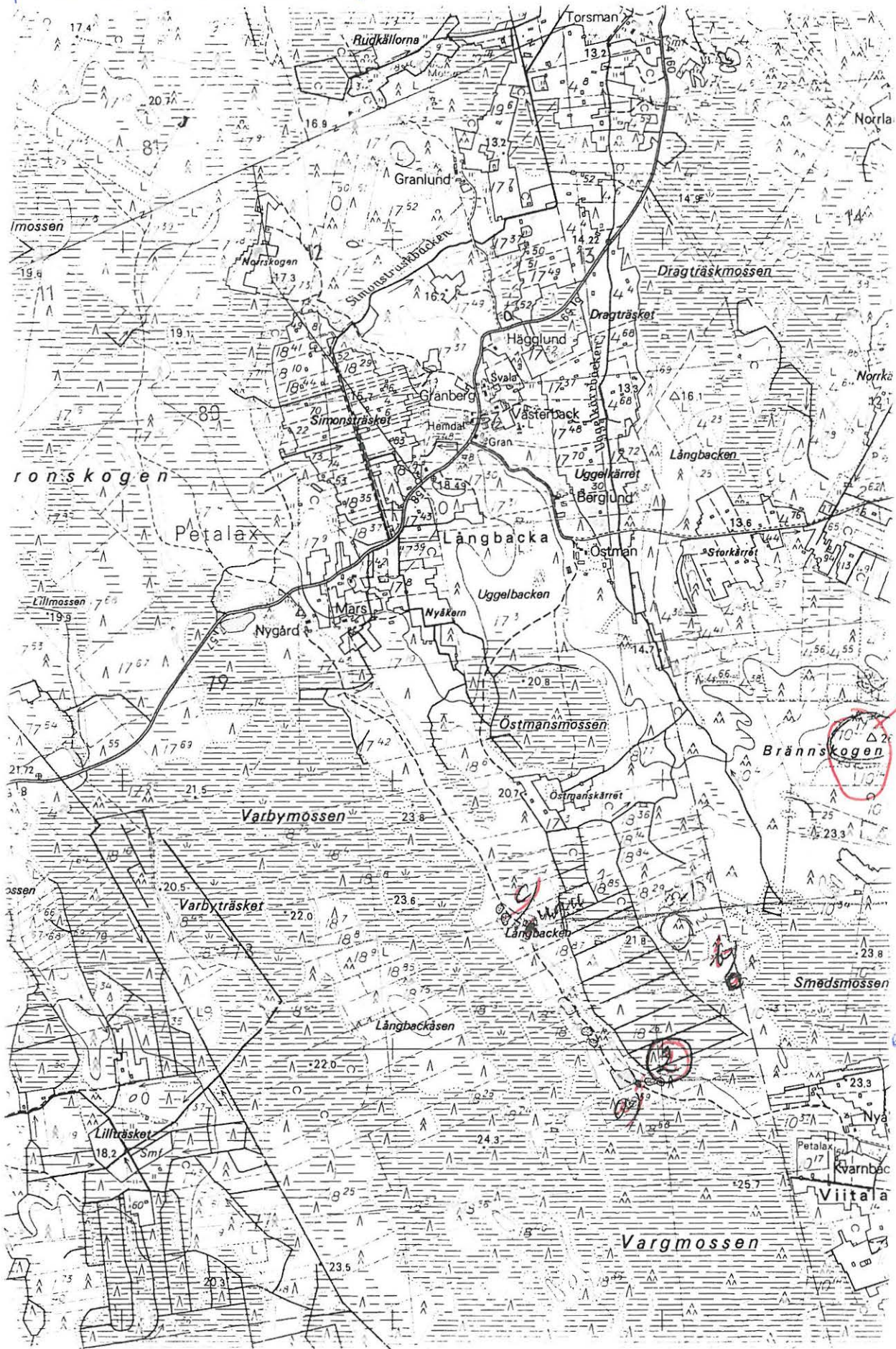
inv 1974

M-Miettinen

524



№ 1242 OS KERSBÄCK

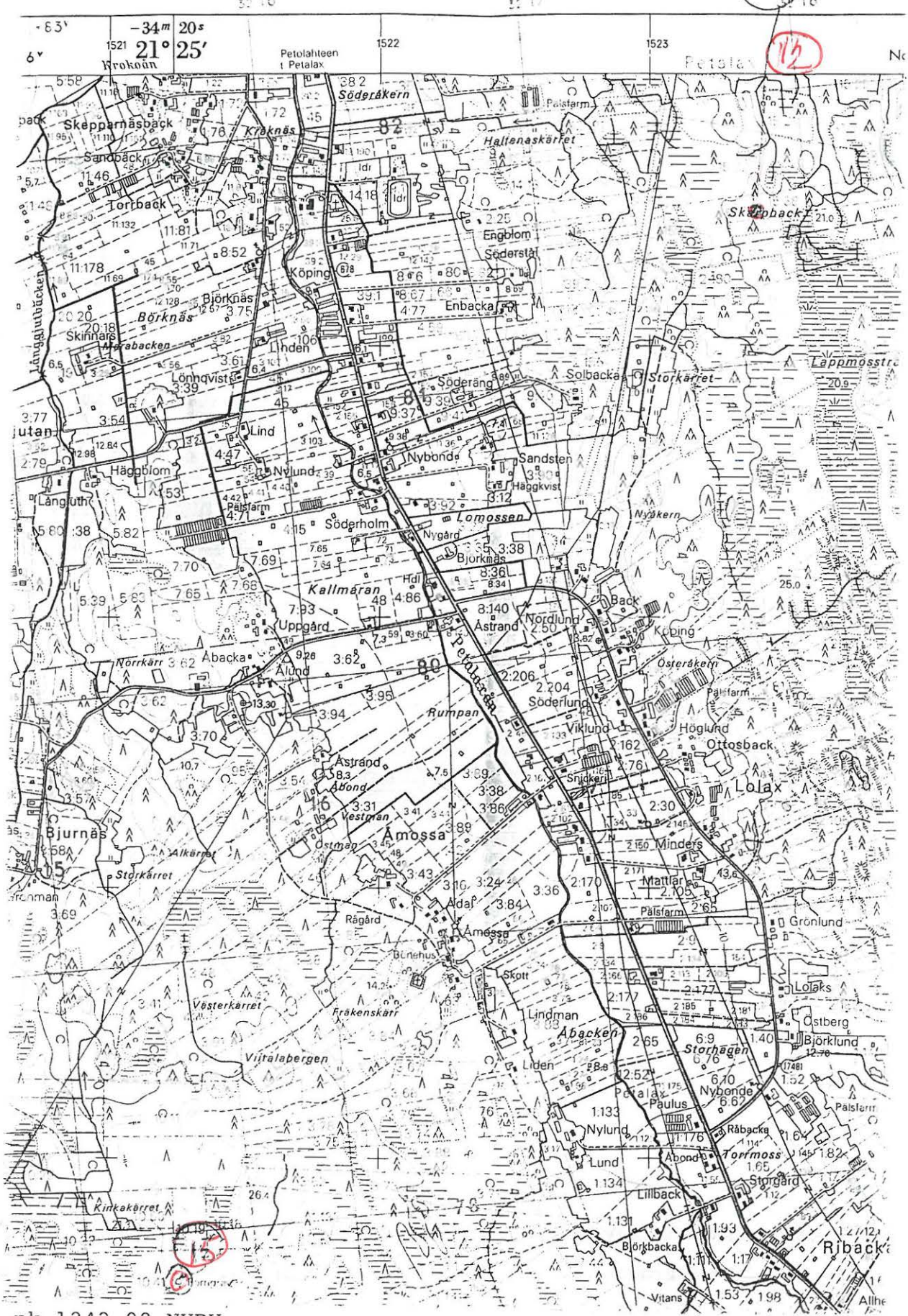


PETOLAHTI: 2 Långbacker. 578
 10 Viitala Brännskogen 513

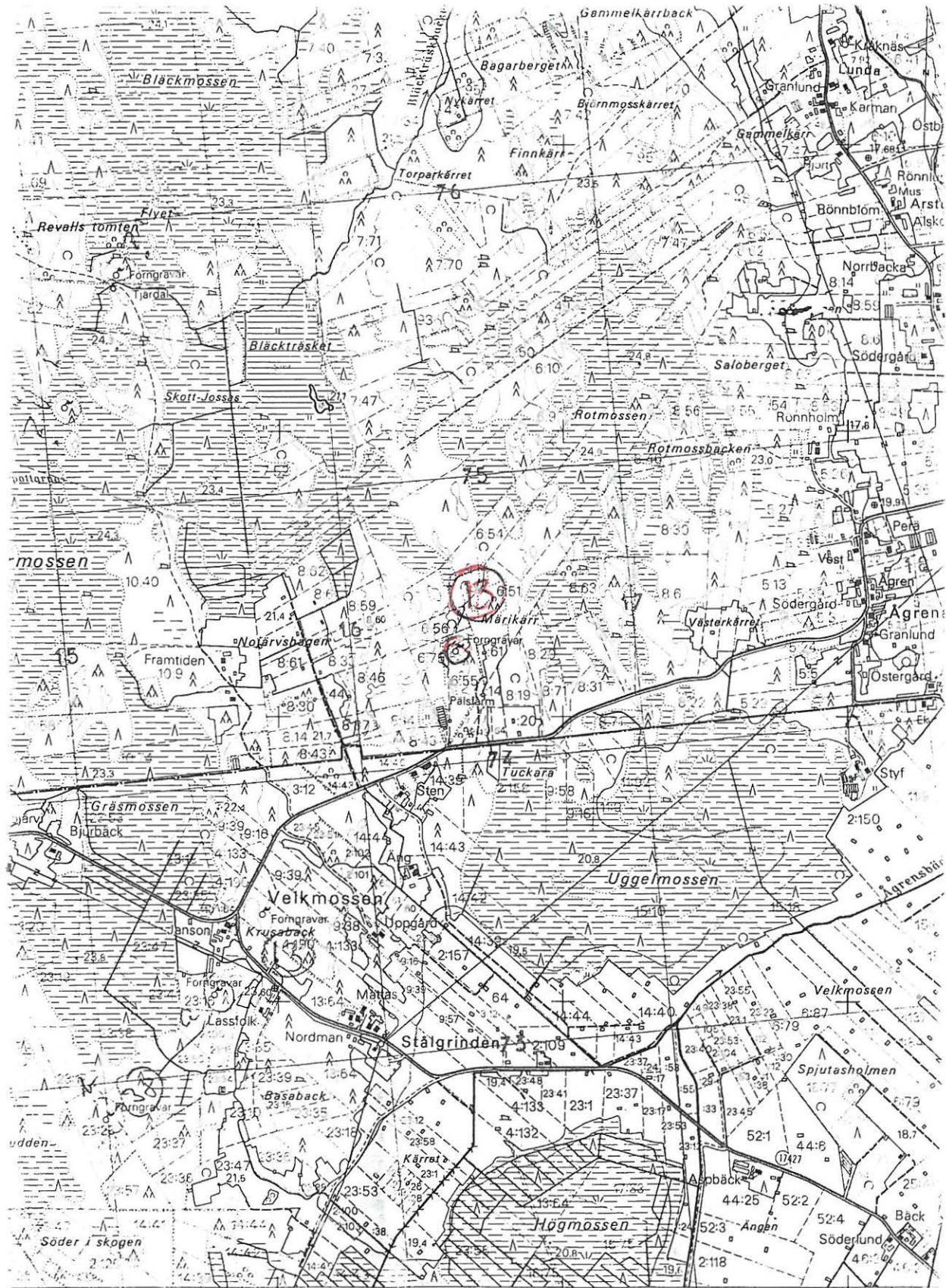
6965

PETOLAHTI: 12 Kalkkärr/Skarpback

15 Viitala bergen



pk 1242 08 NYBY



21° 25' -34m	Portom	1522	1523	Nok = -7 v
32 15	32 16	32 17		

Ensta otetun suunnan käyttämistä kulkusuunnissa on sen lukemasta vähennettävä kokonaiskorrektio - karttapohjoisen ja neulapohjoisen ero. Punaisella painetut viivateniskoordinaatit.

Innan den på kartan mätta fördubblingen används i terrängen skall från dess värde subtraheras total-korrektionen Kok, dvs. vinkeln mellan kartnorr och kompassnorr. För det i rest tryckta enhetskoordinat

Karttarunkona stereokarttoitus Autograph A 8-kojeella. Kartan baserad på stereokartläggning med Autograph. Alueella magneettisia häiriötä.

45000



s. 28
PETALAX
INV. 1974

③

LILL-TALLMOSSEN O
SUOHON LASKEVAA
RINNETÄ ETELÄSTÄ

45001



③

LILL-TALLMOSSEN O
YKSI RÖYKKIÖISTÄ
ALUEEN ET. OSASSA

45002



⑪

HOLMSTRÖM & MYRAN
TYYPILLINEN MATALA
RÖYKKIÖ

MIRJA MÄTTINEN-74

45003



PETALAX

8.29
JUN 1974

③

ALL-TALLMOSSEN C.
MATALA RÖYKKIÖ
LOUNASTA

45004



⑨

SMALMOSSKÄRR
YKSI SELVIÄMPIÄ
RÖYKKIÖITÄ

45005



⑥

GORJUTBACKEN
YKSI SUURIMPIÄ
ALUEEN RÖYKKIÖITÄ
SUON LAIDASSA.

PETALAX/PETOLAHTI NYK. MAALAHTI

1. inv. 1974
kaiv. 1974, 1975
Nyby, Rimossbacken
RN:o 2:130, 1:15, 1:66, 1:19, 1:90,
1:27, 1:98, 1:69, 1:22
n. 220 rökkiötä metsäisellä saarek-
keella soiden keskellä n. 600 x 300m
alalla. I-II.
peruskartta 1242 08 NYBY
x = 6966 26, y = 526 97, z = 25
suurin rökkiö läpimitaltaan 14 m,
isommat n. 8-10 m ja pääosa 4-6 m.
Kolme rökkiötä tutkittu
2. inv. 1974
tark. 1987
Petalax, Långbacken
RN:o 18:24, 18:26
a) rautakautinen hauta hiekanotto-
alueella. III.
b) rökkiöitä suon laidassa. II.
peruskartta 1242 05 KORSBÄCK
a) x = 6964 86, y = 518 92, z = 25
b) x = 6965 25, y = 519 26, z = 22,5
3. inv. 1974
(Heikel 1904 XVIII-XXVII)
Nyby, Lill-Tallmossen
RN:o a) 9:20, 5:21, b) 8:61
n. 30 rökkiötä kolmena ryhmänä met-
sässä maantien ja suon välissä. II.
peruskartta 1242 08 NYBY
a) x = 6963 92, y = 525 40, z = 25
b) x = 6964 34, y = 525 08, z = 25
c) x = 6963 56, y = 526 10, z = n.25
rökkiöiden \emptyset n. 4-6 m, muutamissa
penkomisen jälkiä keskellä
4. inv. 1974
Nyby, Raineliden
RN:o 9:30
7 rökkiötä metsäisellä kumpareella
Rainemossenin NW reunalla. I-II.
peruskartta 1242 08 NYBY
x = 6963 24, Y = 526 26, z = 27,5
rökkiöiden \emptyset 15-4 m, pääosa 4-6 m \emptyset ,
muutamassa penkomisen jälkiä; lisäk-
si joukko pieniä, matalia rökkiöi-
tä, mahdollisesti kaskiraunioita
5. inv. 1974
Nyby, Petalax, Lolax, Mamrekärret
RN:o 2:46, 2:30/16:34
10 rökkiötä Nybyn, Lolaxin ja Mam-
relundin kylien rajalla, matalalla
soraharjanteella n. 50 x 70 m
alueella. II.
peruskartta 1242 08 NYBY
x = 6968 30, y = 525 00, z = 22,5
rökkiöiden \emptyset 2-5 m, matalia, haja-
naisia

- 6. inv. 1974 Nyby, Lolax, Gorjuthbacken
RN:o 2:66, 2:69, 2:107
n. 20 röykkiötä n. 100 x 100 m alalla metsäisellä matalalla mäellä soiden keskellä. II.
peruskartta 1242 08 NYBY
x = 6967 38, y = 525 28, z = 25
röykkiöiden Ø n. 4-6 m, muutamassa isommassa keskellä penkomisen jälkiä, pienemmät hyvin matalia

- 7. inv. 1974 Nyby, Lolax, Höjbackkärret
RN:o 2:63, 2:135
6 röykkiötä matalalla, metsäisellä kumpareella soiden keskellä. II.
peruskartta 1242 08 NYBY
x = 6966 94, y = 525 88, z = 25
röykkiöiden Ø 5-3 m, kolmessa isommassa keskellä penkomisen jälkiä.

- 8. inv. 1974 Nyby, Lolax, Högbacken
RN:o 2:42
10 röykkiötä metsässä, matalalla moreeniharjanteella suon laidassa . II.
peruskartta 1242 08 NYBY
x = 6966 70, y = 525 56, z = 27,5
röykkiöiden Ø 3-6 m, pienet matalia ja epämääräisiä, isompia pengottu

- 9. inv. 1974 Nyby, Lolax, Smalmosskärr
RN:o 2:42, 2:110
7 röykkiötä loivalla metsäisellä rinteellä . II. n. 60 x 80 m alalla.
peruskartta 1242 08 NYBY
x = 6966 80, y = 524 63, z = 27,5-30
röykkiöiden Ø n. 4-8 m, kahdessa penkomisen jälkiä

- 10. inv. 1974 Petalax, Viitala Brännskogen
koekaiv. 1975, 1976, 1978 RN:o 10:17
epineoliittinen asuinpaikka ja n. 90 röykkiötä metsäisellä mäellä, n. 300 x 200 m alueella. I.
peruskartta 1242 05 KORSBÄCK
x = 6966 14, y = 519 74, z = 25-26
röykkiöiden Ø 8-3 m, pääosa 3-5 m, matalia, isommissa penkomisen jälkiä. Asuinpaikasta koekaivettu vain osa.

- 32
11. inv. 1974 Nyby, Holmströms myran
 RN:o 9:11
 17 röykkiötä suon etelälaidalla, ma-
 talalla harjanteella metsässä n. 130
 x 40 m alalla. I-II.
 peruskartta 1242 08 NYBY
 x = 6963 02, y = 525 83, z = 25
 röykkiöiden \emptyset n. 8-3, isompia pen-
 gottu
12. inv. 1974 Petalax, Kallkärr
 RN:o 15:38
 röykkiö metsäisellä kumpareella.
 II.
 peruskartta 1242 08 NYBY
 x = 6969 50, y = 523 43 paikallis-
 tus epätarkka?
 z = 22,5
 koko n. 10 x 12 m, keskellä runsaas-
 ti penkomisen jälkiä
13. inv. 1975 Petalax, Nyby, Tuckara
 RN:o 6:55, 6:57
 4 röykkiötä harjanteella. II.
 peruskartta 1242 08 NYBY
 pohjoisin
 x = 6962 20, y = 522 62, z = n. 25
 eteläisin
 x = 6962 04, y = 522 62, z = n. 25
 röykkiöiden läpimitta 8-4 m, mata-
 lia, keskeltä pengottu
14. inv. 1975 Petalax, Nyby, Ängsbacken
 RN:o 9:5, 9:7
 Tallmossen
 a) 10 röykkiötä n. 40 x 60 m²
 alueella Tallmossenin rakennusten
 pohjoispuolella
 b) useita pieniä röykkiöitä Tall-
 mossenin luoteispuolella, osa
 hautaröykkiöitä, osa epävarmoja.
 II.
 peruskartta 1242 08 NYBY
 a) x = 6964 14, y = 525 98, z = 27,5
 b) x = 6964 08, y = 525 90, z = 25
 Röykkiöiden läpimitat:
 a) 3-6 m, b) 2-5 m
 matalia
15. inv. 1975 Petalax, Viitala bergen
 RN:o 10:41
 10 röykkiötä suon reunalla. II.
 peruskartta 1242 08 NYBY
 x = 6965 54, y = 521 26, z = 25
 röykkiöiden läpimitta 2-4 m, mata-
 lia, useimmat pengottu

- 833
16. inv. 1976
koekaiv. 1978
Nyby, Tallmossen B
tl. 9:18, 9:16
epineoliittinen asuinpaikka? Asun-
nonpohjia muistuttavia painanteita
kankaalla. II.
peruskartta 1242 08 NYBY
x = 6964 90, y = 526 82, z = n. 27,5
17. inv. 1976
Lolax, Ribäcksbergen/Flatbergen
tl. 2:63
mahd. epineoliittinen asuinpaikka?
kallioalueen lounaispuolella. II.
peruskartta 1242 08 NYBY
x = 6966 72, y = 527 46, z = n. 27,5
18. tark. 1980
Petalax, Kallkärr, Grankärr
tl. 15:12
röykkiö metsässä. II.
peruskartta 1242 09 PETALAX
x = 6971 12, y = 523 38, z = n. 15
mitat n. 8 x 10 m
19. tark. 1982
Nyby, Rimossen E
tl. 2:42
12 röykkiötä mäenharjanteilla. II.
peruskartta 1242 08 NYBY
a) itäinen ryhmä
x = 6966 52, y = 527 48, z = 25
b) läntinen ryhmä
x = 6966 50, y = 527 38, z = 25
röykkiöt sij. hakkuuaukealla Ri-
mossenin itäpuolella; pieniä, mata-
lia, läpim. n. 4-6 m, yl. hyväkun-
toisia
20. tark. 1985
Petalax, Långjuth
RN:o 5:12
kuppikivi? II.
peruskartta 1242 08 NYBY
x = 6968 34, y = 520 62, z = 7,5-10
ajaltaan epävarma, luultavasti myö-
häinen