

Tarkastuskäyntejä Maalahden röykkiöillä ja
jatulintarhoilla 1966.

Liitteet: karttaliitteet 1:10 000 (6 kpl)
valokuvat ff. 32579-32604

Valvoessani kiinteiden muinaisjäännösten merkitsemistä peruskartoille Maalahdella kesällä 1966 kävin kaikkiaan 26.lla Heikelin v. 1898 ja 1900 etsimällä ja maanmittausinsinööri Lönnbohm'n kartalle paikallistamalla röykkiöllä tai röykkiöryhmällä. Käynnit suoritettiin 15.7., 27.7., 11.8., 19.9., 21.9. ja 23.10.1966. Oheisessa luettelossa, jossa kuvataan röykkiöiden nykyinen kunto, on noudatettu Heikelin kertomuksen numerointia. Paikallistus näkyy ohkeen liitettyiltä peruskartan neljänneksiltä. Muinaisjäännökset ovat kartoille mitanneet dipl. ins. Jouko Utele ja topografit Mononen, Oikarinen ja Pylväs Maanmittaushallituksen topografiselt osastolta. Storskärin-matkan suoritimme Merivartiolaitoksen Pohjanlahden Merivartioston VL Kiislalla, saariston tuntevana oppaana saarilla oli luutn. Nähls (os. Pohjanlahden Merivartiosta, Vaasa).

Helsingissä huhtikuun 4. pnä 1967.

Ari Siiriäinen
Ari Siiriäinen

PERUSKARTTA 1331 10 A

/ 1922 a:

Keskellä raiviota, lyhyellä ja korkealla NE-SW-suuntaisella moreeniharjanteella. \emptyset n. 15 m, matala; useiden lohkaroiden välissä ja ympärillä.

/ 1923:

Edellisestä n. 40 m NE saman mäen NE-päässä. \emptyset n. 10 m, matala.

↳ 2013:

Loivalla, moreenisella SW-rinteellä sekametsässä. \emptyset n. 10 m, maantasainen. Valok. 32579-80.

↳ 2022:

Edellisestä n. 150 m NW, hieman alemmalla maastokohdalla. \emptyset n. 10 m, maantasainen; kaiveskeltu. Valok. 32583-4.

Röykkiöiden 2013 ja 2022 välissä, jälkimmäisestä n. 30 m SE on myös röykkiö: \emptyset n. 8 m, kork. n. 0,5 m, kaiveskeltu. Valok. 32581.

PERUSKARTTA 1313 09 C

Storskär:

Maalahden ulkosaariston suurimmalla saarella on Heikelin mukaan (kert. matkasta 15.7.1904) kiviaidalla ympäröity kahdeksanhautainen hautausmaa ("Arvid Kurjen tyttären hautausmaa") ja sen lähistöllä sekä saaren NE-osassa yhteensä kahdeksan jatulintarhaa (jungfrudans). Käydessäni saarella erotin sen korkeimmalla kohdalla olevan em. hautausmaan ympärillä viisi jatulintarhaa:

- A 30 m saaren huipulla, hautausmaalla olevasta merkkitangosta s:aan 30.40. Nurmettunut. Valok. 32602.
- B A:sta 11 m s:aan 05.30. ϕ 8 m. Katajikon peitossa.
- C 100 m saaren huipun merkkitangosta s:aan 00.00. ϕ 8 m.
- D Ed:n vieressä, sen N-puolella. ϕ 12 m.
- E Ed:stä 16 m s:aan 06.20. ϕ 4-4,5 m. Kanervikon peitossa.
- F Saaren länsiosan korkeimmalla kohdalla, ed. ryhmästä n. 500 m s:aan 15.00, E-W-suuntaisella kivikkoharjanteella on tuoreelta vaikuttava jatulintarha (ϕ 6 m). Samanlainen on Storskäriltä n. 1,5 km NW sijaitsevalla pienellä Ljusnin saarella.

ILHAKUVA 1:10000

Storsanden:

Storskäristä n. 4 km SW, samassa Rönnskären-saaristossa, Bergön ja Maalahden kuntien rajalla on Storskäriä hieman pienempi ja matalampi, karu ja vähäkasvullinen Storsanden-saari. Sen korkeimmalla kohdalla, Maalahden kunnan alueella on osittain nurmettanut ja matalan katajikon peittämä jätulintarha (\varnothing 13 m). Valok. 32603-4.

Suk
34

PERUSKARTTA 1242 09 C

3103-3217 (Nisseshagen):

7 rökkiötä, joista en kovassa kiireessä ehtinyt tehdä muistiinpanoja. Liittyvät peruskartan 1242 09 D eteläisimpään rökkiöryhmään. Valok. 32601.

Sak 1
M/R 475 010001

PERUSKARTTA 1242 09 D

M/2 4701001

3103-3217 (Nisseshagen):

13 röykkiötä, joista en ehtinyt tehdä muistiinpanoja. Kaikki Lönnbomin kartalle merkityt röykkiöt ovat koskemattomia. Maasto kumpuilevaa, melko alavaa moreenimaastoa, tiheätä havumetsää. Röykkiön 3103 päälle on rakennettu ulkorakennus.

4325-4367: *ovat ju 133167 = : ka ?*

Hyvin matalalta maastokohoumalta, jolla Lönnbomin kartan mukaan on kolme röykkiötä, löytyi vain yksi muinaisjäännös (n:o ~~2357~~ 4337). Röykkiöstä en ehtinyt tehdä muistiinpanoja.

4605-4849 (Kutskinnsmosshagen):

Storsjön tien länsipuolella ja Börängenpeltoaukean eteläpuolella on n. 300 x 300 m laaja ryteikköinen Kutskinnsmosshagen-niminen metsäsaareke, joka topografialtaan on vain hiukan peltoaukeasta kohoava ja tasainen; siellä täällä on peruskallio-perä näkyvissä matalina, suppeina paljastumina. Saarekkeella on Lönnbomin kartalle merkittynä 7 röykkiötä, niitä erottui kuitenkin maastossa kaikkiaan 10 kpl:

- A ø 18 m, kork. 0,5 m. Keskeltä kaiveskeltu.
- B ø 10 m, matala. Varvikon ja kuusten peitossa, vaikea havaita.
- C ø 18 m, kork. 1-1,5 m. Keskeltä kaiveskeltu. Valok. 32587.
- D ø 11 m, kork. 0,5 m.
- E ø 14 m, kork. 1,5 m. Kekomainen. Valok. 32585-6.
- F ø 12 m, kork. 0,5 m. Tiheässä sekametsikössä, vaikea havaita.
- G ø 12 m, kork. 0,5 m. Keskeltä kaiveskeltu.
- H ø 10 m, matala. Päälle kasattu myöhemmin lohkaraita.
- I pitkulainen, 12 x 4 m (pit. aks. s:ssa 21.00-51.00), laivalatomusta muistuttava, isot kivet päädyissä ja pohjoisreunalla. Valok. 32588-91.
- J pitkulainen, 12 x 5 m, matala.

5244
M/2 4735 on 000 4 5964 N:

Moreenimäen itäreunalla. ø 18 m, kork. 1,5 m, kekomainen. Keskeltä kaiveskeltu. Valok. 32594.

HILSTERBACKEN N B

5964 S:

Edellisestä 90 m s:aan 33.00. ϕ 14 m, kork. 2 m.

5974: HILSTERBACKEN N

Laajan moreenialueen S-reunalla. ϕ 13 m, kork. 1,5 m. Keskel-
lä ikäänkuin "kylmämuurattu" komea kraateri. Valok. 32592-3.

6009:

Kaakkoon viettävässä maastossa on laajahko (ϕ 22 m) kivikko,
jossa on matala, epämääräinen rökkiö NW-osassa.

6010:

Kuten edellinen. Tästä n. 20 m s:aan 15.00 toinen rökkiö: ϕ
14 m, kork. 2 m, kekomainen. Keskelstä kaiveskeltu, päällä ti-
heä vattupensaikko. Valok. 32597.

6024:

Moreeniharjanteen NW-rinteen päällä on laajahko kivikko (n.
26 x 20 m), jonka N-osassa on rökkiöntapainen kohouma.

6094:

Samalla harjanteella kuin edellinen, harjanteen SE-rinteen
päällä. ϕ 12 m, matala. Keskelstä hiljan kaiveskeltu.

6148, 6149, 6182, 6183, 6184:

Matalan pitkulaisen NE-SW-suuntaisen moreeniharjanteen laella
korpisoiden ympäröimänä on viiden rökkiön ryhmä (karttaluon-
nos):

A (=6148) ϕ 18 m, matala. Koottu pienistä kivistä laajahkon
kivikon NW-osaan. Valok. 32599.

B (=6182) ϕ 14 m, matala. Rökkiön korkein kohta on sen N-
osassa.

C (=6183 ?) ϕ 11 m, maantasainen.

D (=6149 ?) ϕ 12 m, --- .

E (=6184) ϕ 18 m, matala. Valok. 32598.

6176:

Korpisoiden ympäröimällä matalalla, havumetsäisellä moreeni-
kohoumalla. ϕ 14 m, kork. n. 1 m. Rökkiön NE-reunassa on ohei-

5977 01 0004

5964
5

ei kantakivi?

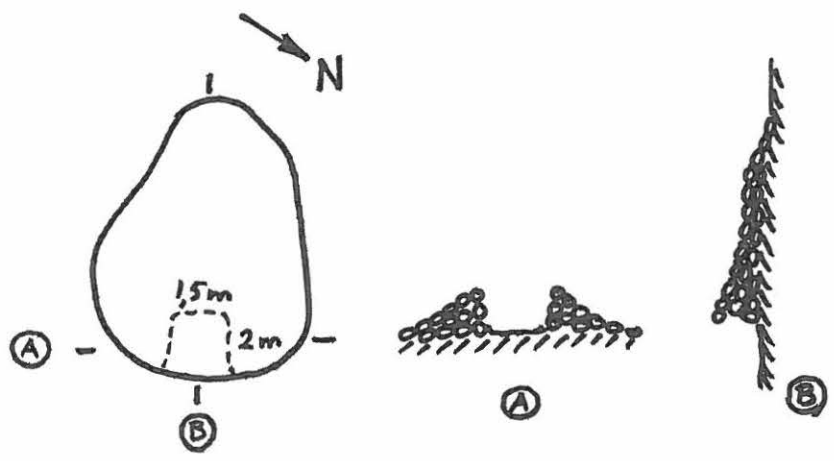
ei kantakivi?

(karttaluon-
nos)
mitä?
10 11 75

6176

sen kuvan osoittama (sekundaarinen ?) nissi. Valok. 32595-6.

(PAIKALLISEN UOCCAN KIRJALLISEN KESKÄRI (no))



on kumpu.

6314:

Huolellisista etsinnöistä huolimatta röykkiötä ei löytynyt; todennäköisesti hävitetty.

Skk 6
M/R 475 010006

6775, 6776, 6779, 6780, 6815:

Tiheässä sekametsässä, loivasti kumpuilevassa moreenimaastossa. Kaikkien ϕ 15-18 m, kork. 0,5-1 m; röykkiöiden 6779 ja 6780 keskellä iso silmäkivi, muut "silmättömiä". Röykkiöstä 6815 n. 20 m N on pieni kivikasa. Valok. 32600 (n:o 6779).

Skk 3
M/R 475 010003

7452:

Keskellä korpisuota pienellä tönkällä, jonka laen röykkiö peittää täysin. ϕ 14 m, kork. 0,5-1 m.

1619:

TVH:n laajan sorakuopan itäpuolella, loivasti itään viettävällä rinteellä, havumetsässä on kaikkiaan 5 pikku rökkiötä (karttaluonnos 1): *mitä?*

myr 475 01 0015

A \varnothing n. 4 m, kork. n. 0,5 m.

B -"- , keskellä kuoppa.

C -"- -"-

D \varnothing n. 3 m, matala.

E \varnothing n. 5 m, -"-

1661:

myr 475 01 0019

5 pientä, matalaa kiviläjää (\varnothing 1-2 m) pienellä, kalliopohjaisella moreenikonoumalla harvassa sekametsässä. Erittäin vaikea erottaa maastossa (vrt. Hirviluodon kert. v:lta 1964).

1697:

myr 475 01 0018

3 pientä, matalaa kiviläjää (\varnothing n. 2 m) matalalla kalliopaljastumalla, havumetsässä tiheän katajikon peitossa, suon itäreunalla. Vaikeat erottaa maastossa.

1723 a:

475 01 0017

Matalalla kallioharjanteella, tiheässä sekametsässä. N. 7 x 2 m, matala.

1723 b:

Edellisestä n. 30 m NE. \varnothing n. 4 m, maantasainen.

1771:

5 rökkiötä, ks. Hirviluodon tark. kert. v:lta 1964.

1899-1900:

myr 475 01 0016

Tasaiselta moreenimäeltä löytyi ainakin yksi rökkiö: \varnothing n. 2 m, matala; pieni silmäkivi. Paikalla on useita pieniä hiekanotto-kuoppia. Harvaa sekametsää.

PERUSKARTTA 1242 12 D

N:oton

435 07 0020

Pitäjän NE-osassa Porin tien W-puolella, Långåmminnen tienhaarasta 750 m SW, matalalla havumetsäisellä moreenimäellä, loivasti länteen laskevassa maastossa on hieman kulmikkaan pyöreä, matala kivikehä (\varnothing n. 20 m ulkomitaltaan, kehän leveys 4-5 m), jonka keskellä on pieni, matala röykkiö. Latomus sijaitsee mv. E.Paxalin (os. Malax) omistamalla maalla.

pell. "jätkelehti" !

MAALAHTI

F 32579



Stereopari

Kuva

F 32580

Röykkiö 2013 sista 30.00

F 32581



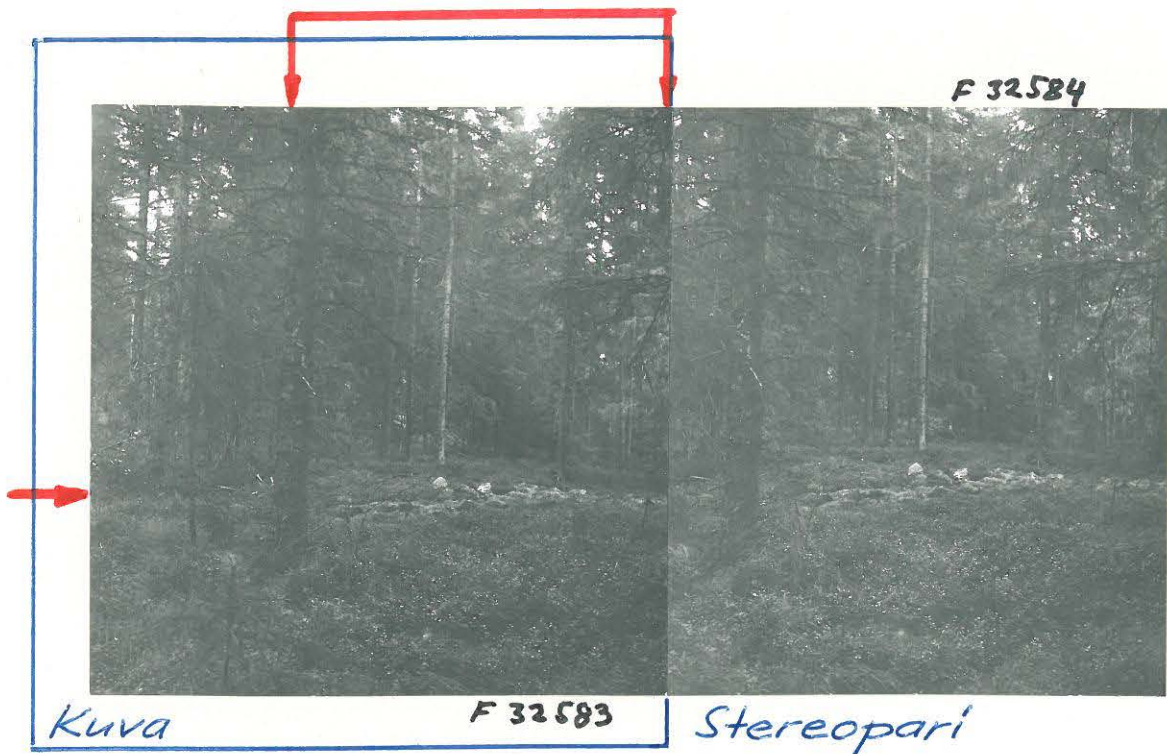
Stereopari

Kuva

F 32582

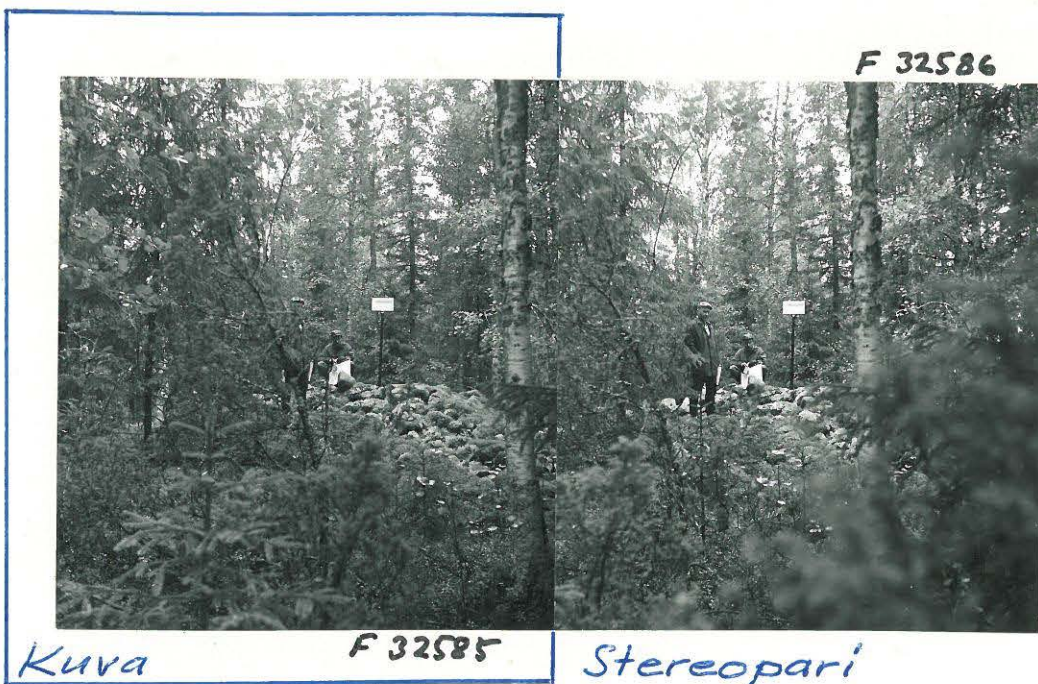
Röykkiö niiden 2013 ja 2022 välissä

MAALAHTI



Röykkiö 2022 sista 45.00

MAALAHTI KUTSKINNSMOSSHAGEN



F 32586

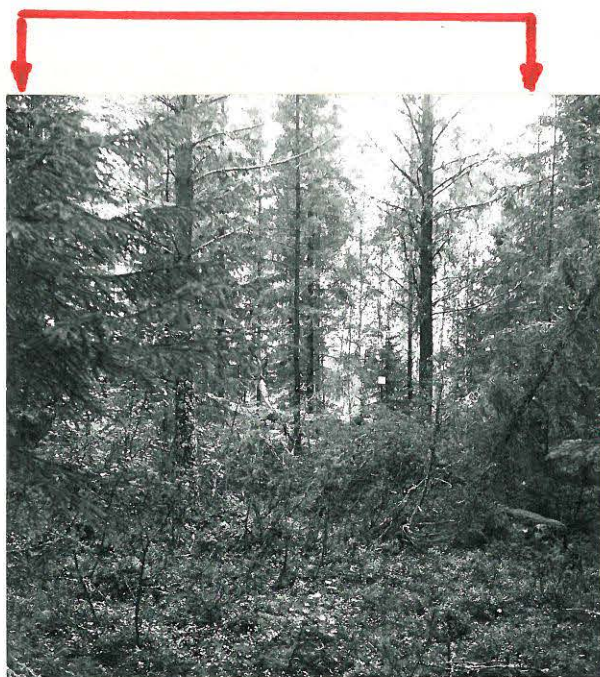
Kuva

F 32585

Stereopari

V VII: 3-4

RÖYKKIÖ E S:STA 32.00



F 32587

RÖYKKIÖ C S:STA 18.00

V VIII

MAALAHTI KUTSKINNSMOSSHAGEN

F 32588



VIII:6-7

Stereopari

Kuva

F 32589

RÖYKKIÖ / S:STA 21.00

F 32590



F 32591

V VIII:8-9

Kuva

Stereopari

SAMA

MAALAHTI

F 32592

F 32593



V. VIII: 12

Stereopari

Kuva

RÖYKKIÖN 5974 'KRAATERIN' SISÄSEINÄMÄÄ



V. VIII: 3

F 32594

RÖYKKIÖ 5964 S:STA 41.00

Valok. A Siirriäinen 1966

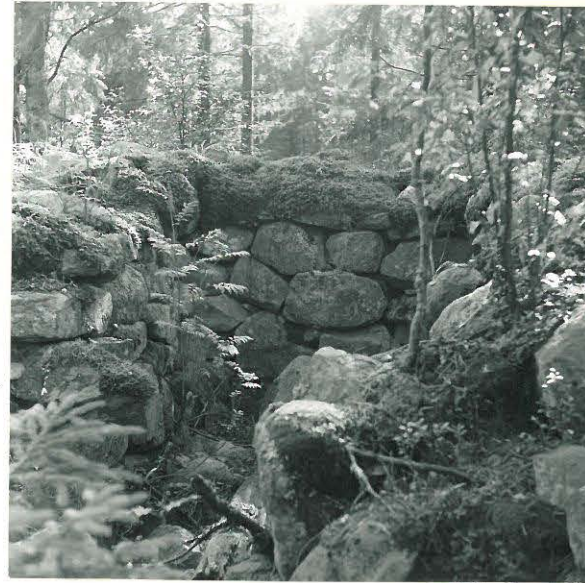
MAALAHTI



F 32595

RÖYKKIÖ 6176 S:STA 50.00

V. VIII: 11



F 32596

SAMAN YKSITYISKOHTA

V VII: 10



F 32597

RÖYKKIÖ 6010 S:STA 44.00

V. VII: 12

Valok. Δ Siiriäinen 1966

MAALAHTI



F 32598



RÖYKKIÖ 6184 S:STA 54.00

V VIII:7



F 32599



RÖYKKIÖ 6148 S:STA 21.00

V. VIII:6

MAALAHTI



F J2600

RÖYKKIÖ 6779 S:STA SW

M 3:10



F J2601

RÖYKKIÖ 3174 (NISSESHAGE) S:STA SW

HEIKER TUTK. 1903

M. 3:12

Valok. A. Siiriäinen 1966

MAALAHTI STORSKÄR

F 32602



XIX:11

JATULINTARHA A 5:STA 35.00

MAALAHTI STORSANDEN

F 32603



JATULINTARHA S:STA 32.50

F 32604



SAMA S:STA 58.00

XX17

XX18

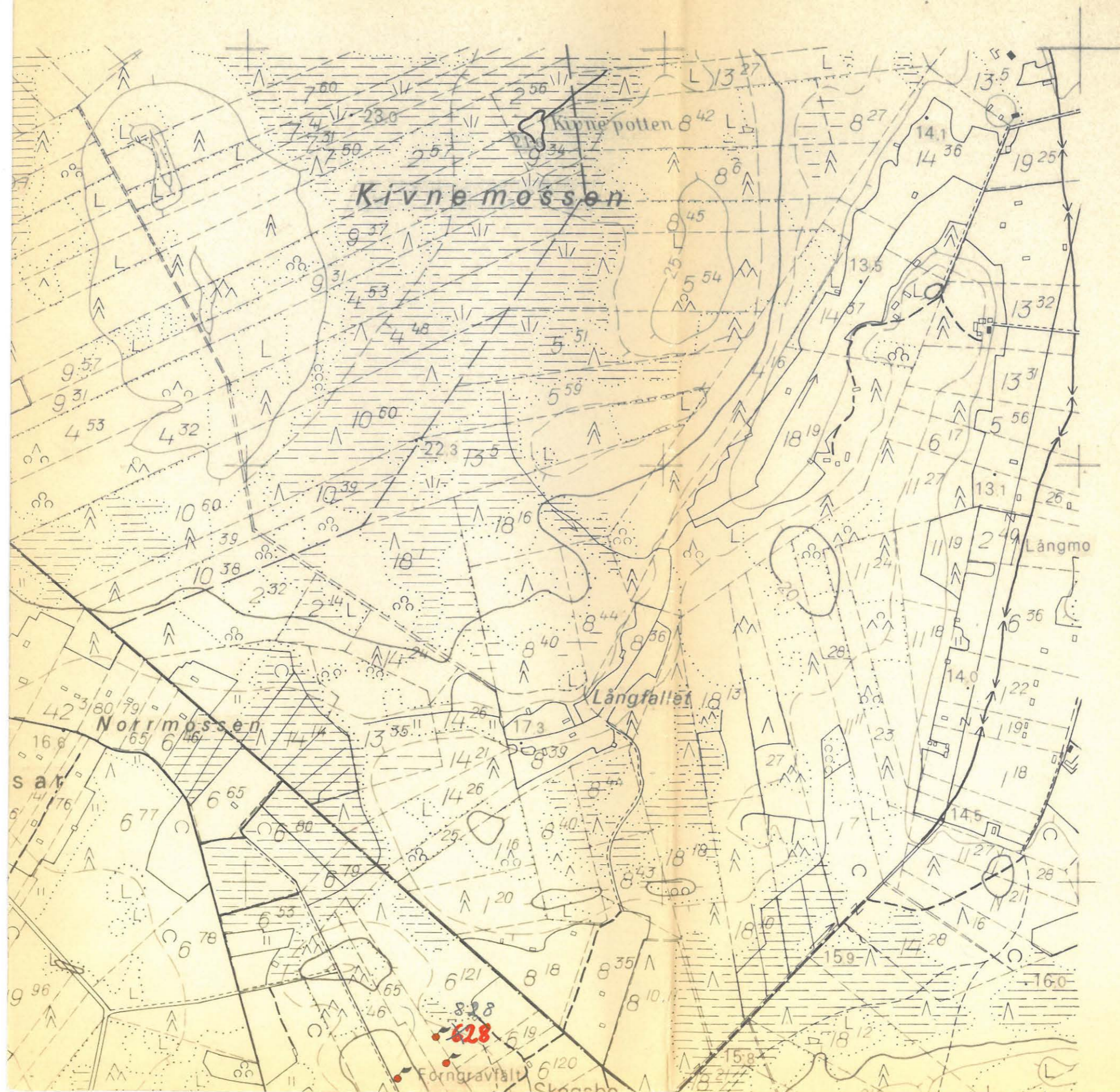
1331 10 A
1331 10 A
1331 10 A

1331 10 A MAALAHTI INV. 1966, A. Siiriäinen



Handwritten notes in the left margin:
A. Siiriäinen
1966

Karna Ringen 12/10 87 T.
Larna rivista 16.10.87 T.



Handwritten notes on the right margin, including a vertical reference number **PL 60-11** and other illegible text.

Handwritten note in the top left margin.

Handwritten note: Huom. Raja puuttuu



1:10 000

Maanm...



1331 10 A

Piirtänyt Tuula Juvonen

Ant. Tuula Juvonen 1967

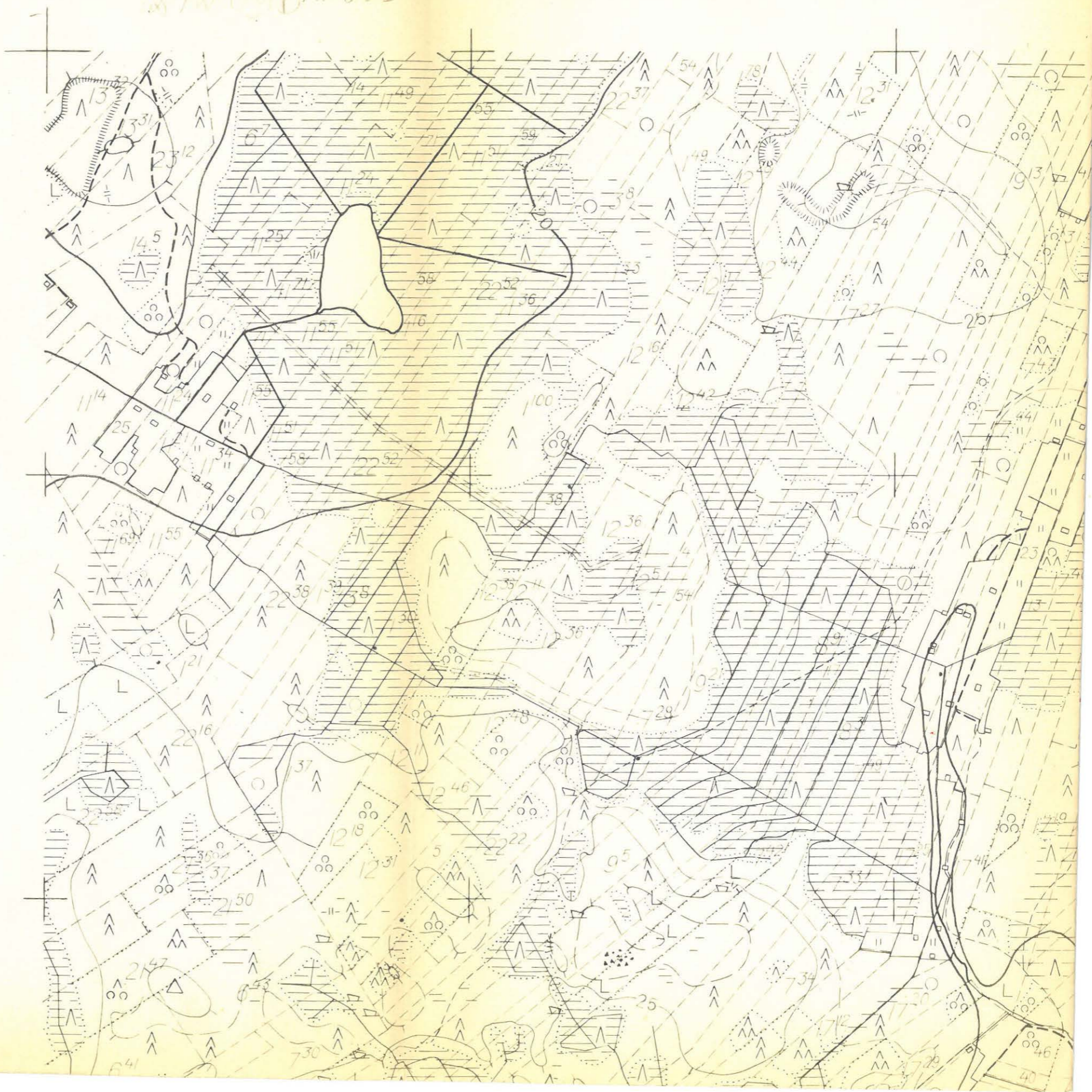
taushallitus

N:o 1331 10 A

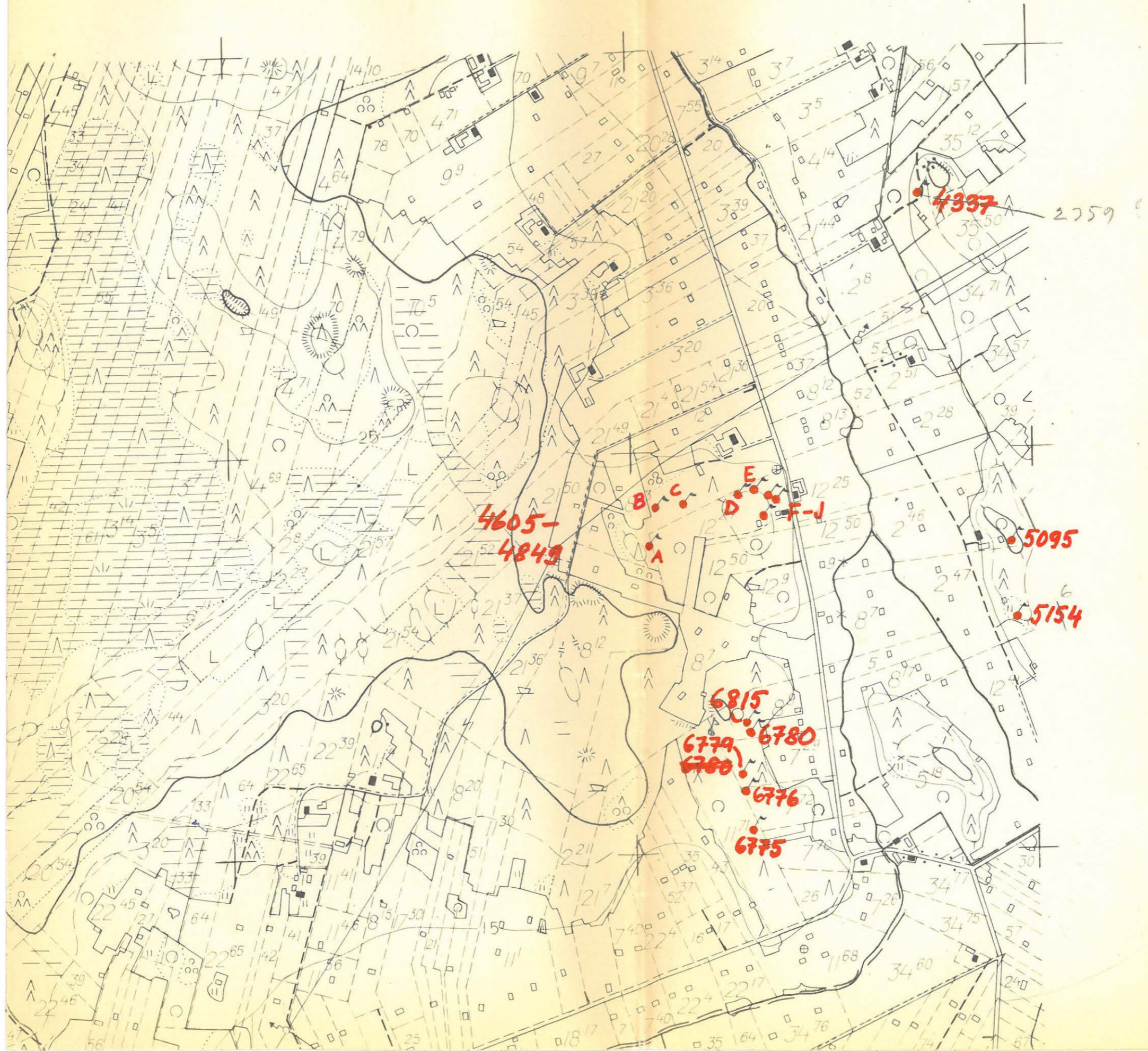
KARTTA
KESKENERÄINEN

1242 09 D MAALATI I.M. 1966, A. Sirimäen

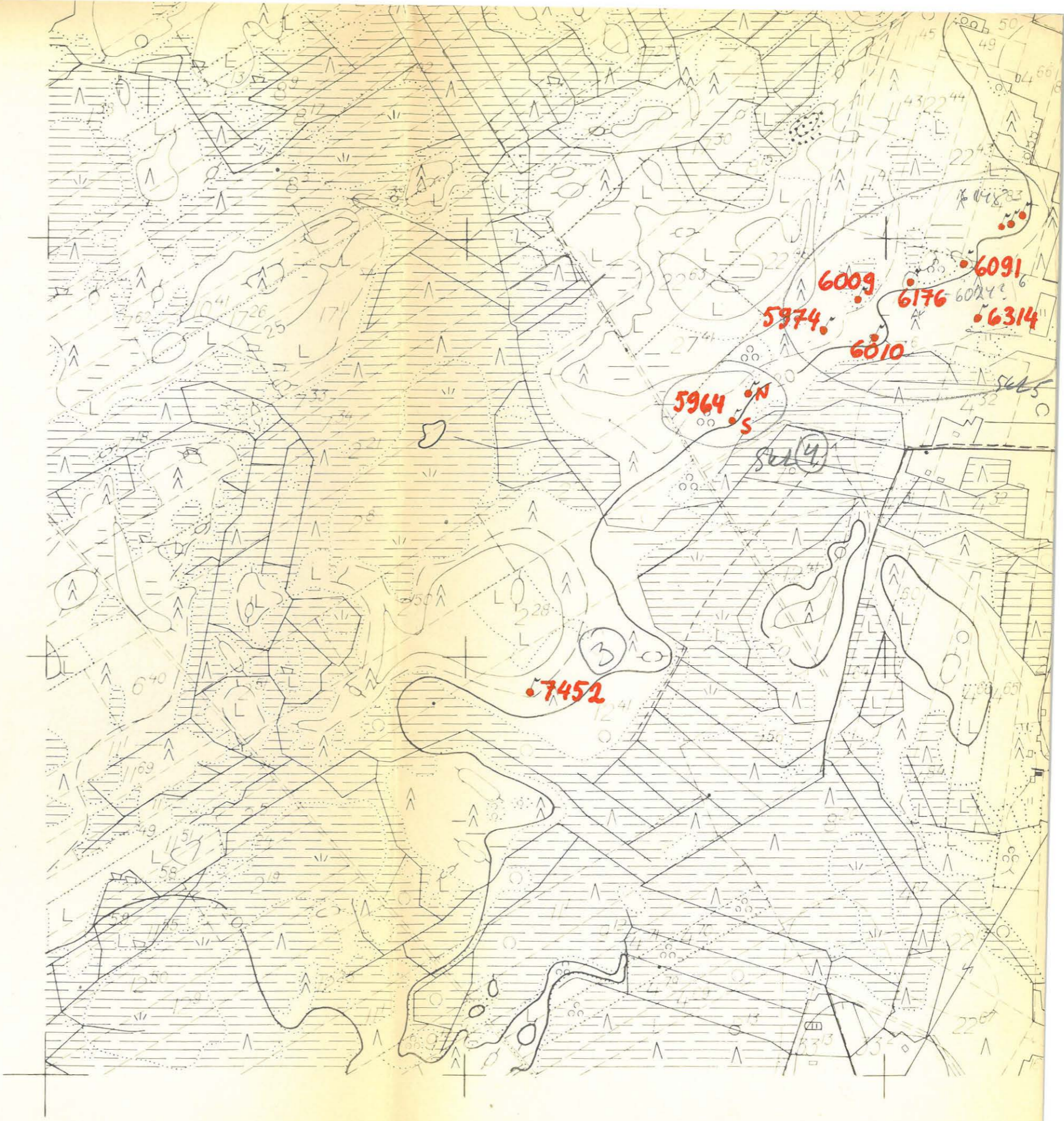
1242 09 D
1242 08 D

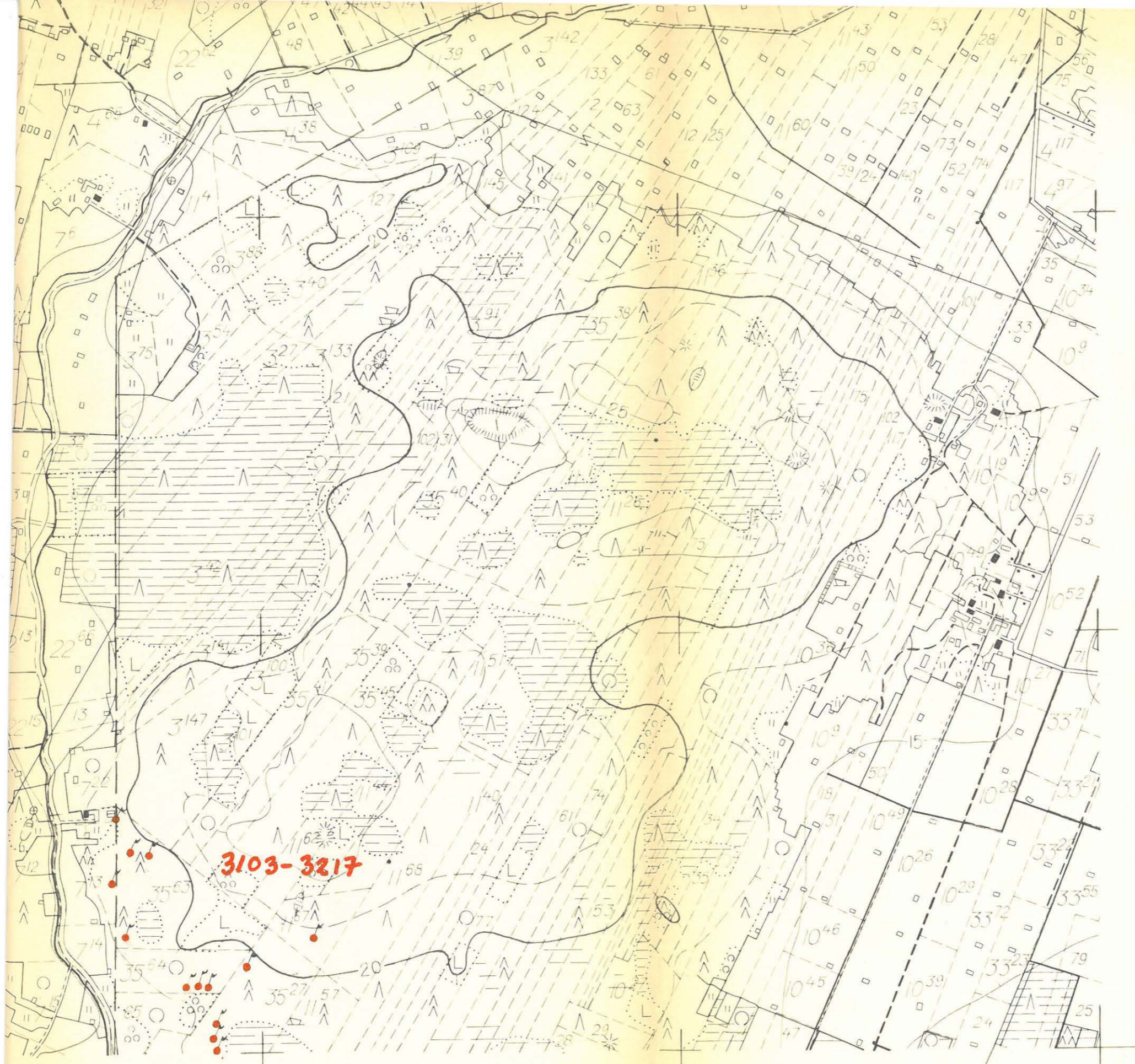


[Faint handwritten notes or a signature in the bottom left corner.]



Handwritten notes in the right margin, partially obscured and difficult to read.

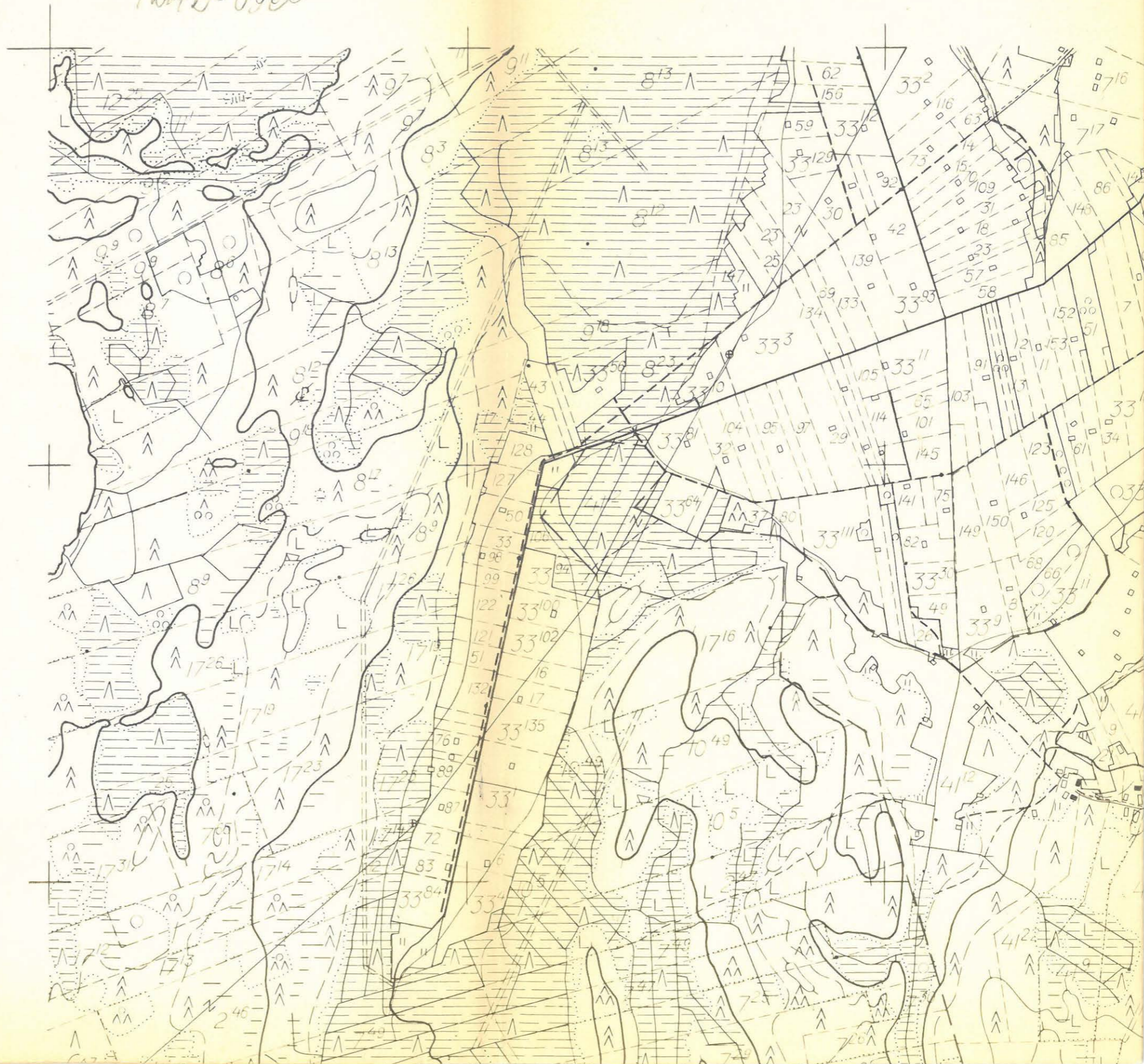




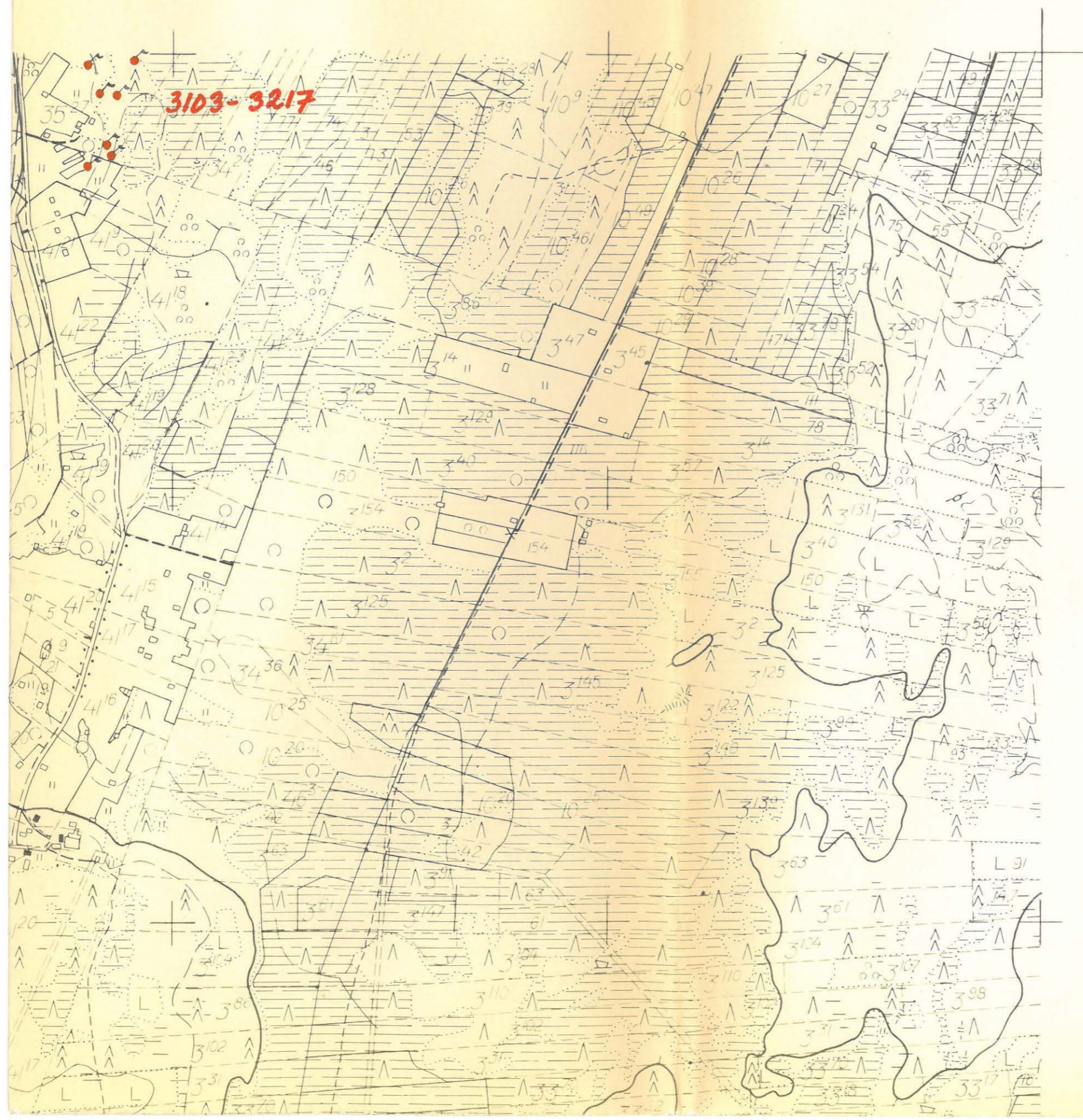
3103-3217

KARTTA
KECKENERÄINEN

1242 09 C MAALAHTI INV. 1966. A. Sirriäinen

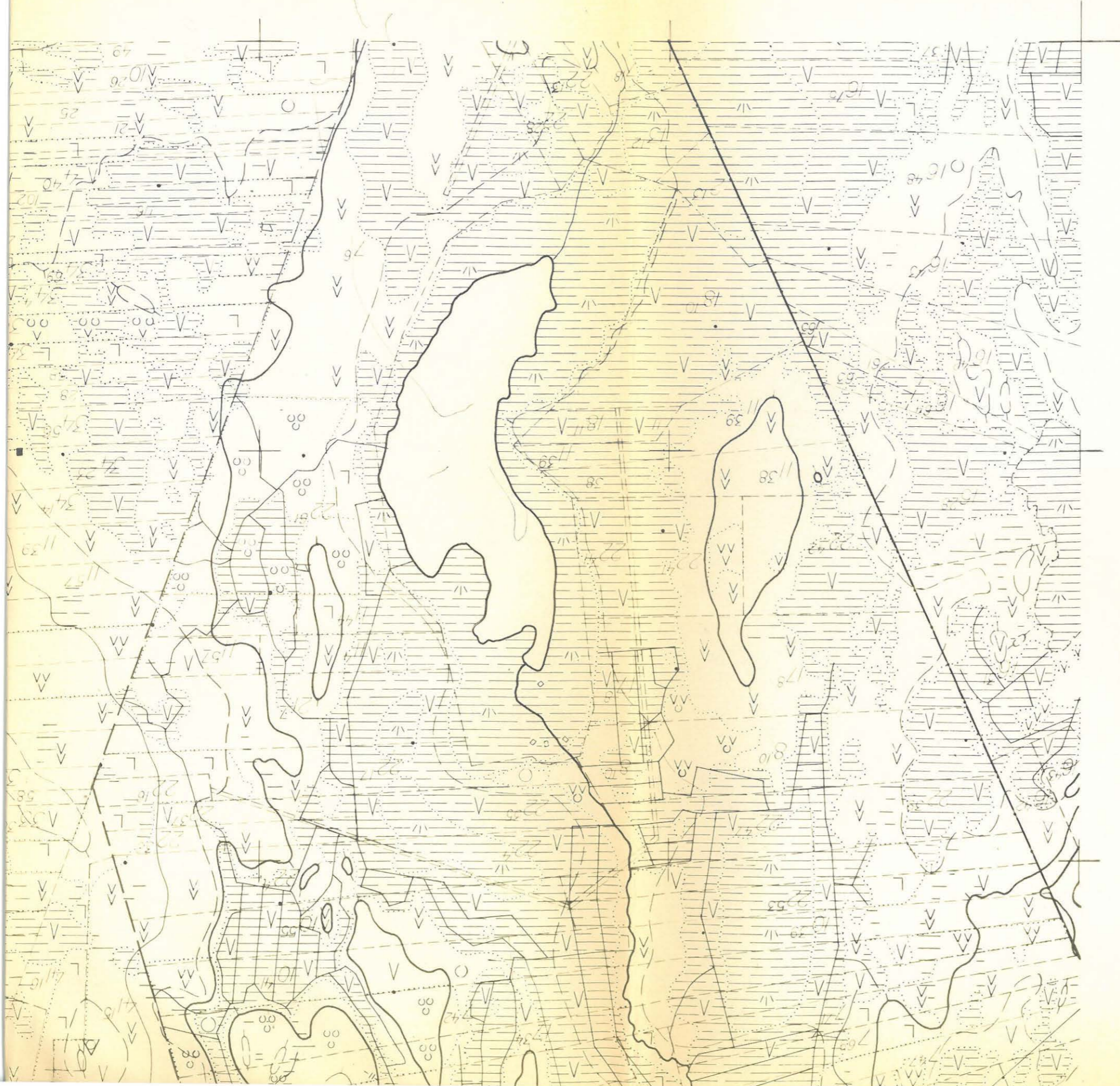


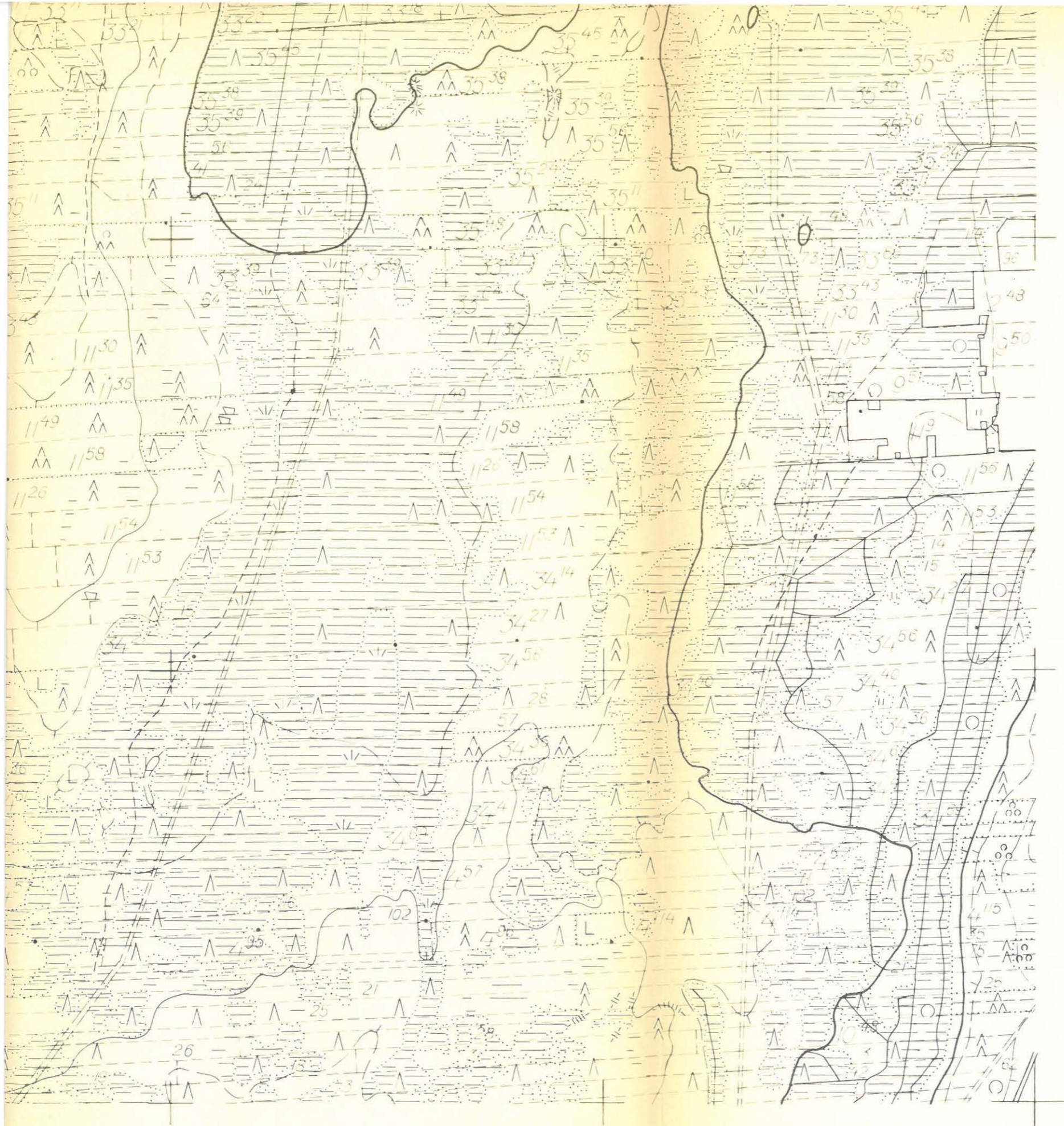
Handwritten notes at the top of the page, possibly including a title or date.



3103-3217

Handwritten notes at the bottom right corner of the page.





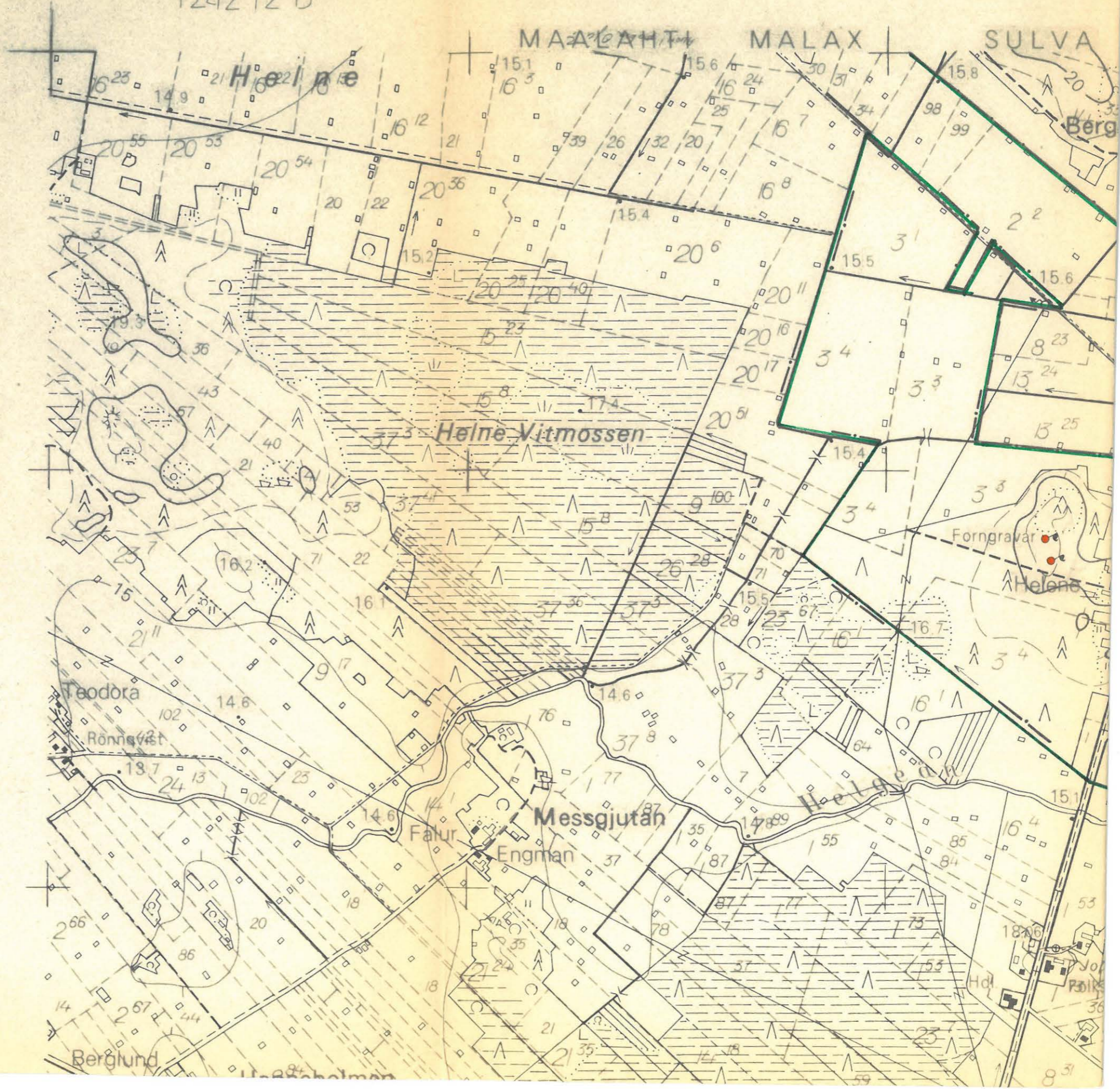
*Maanmittauslaitos
Kartta*

*Maanmittauslaitos
Kartta*

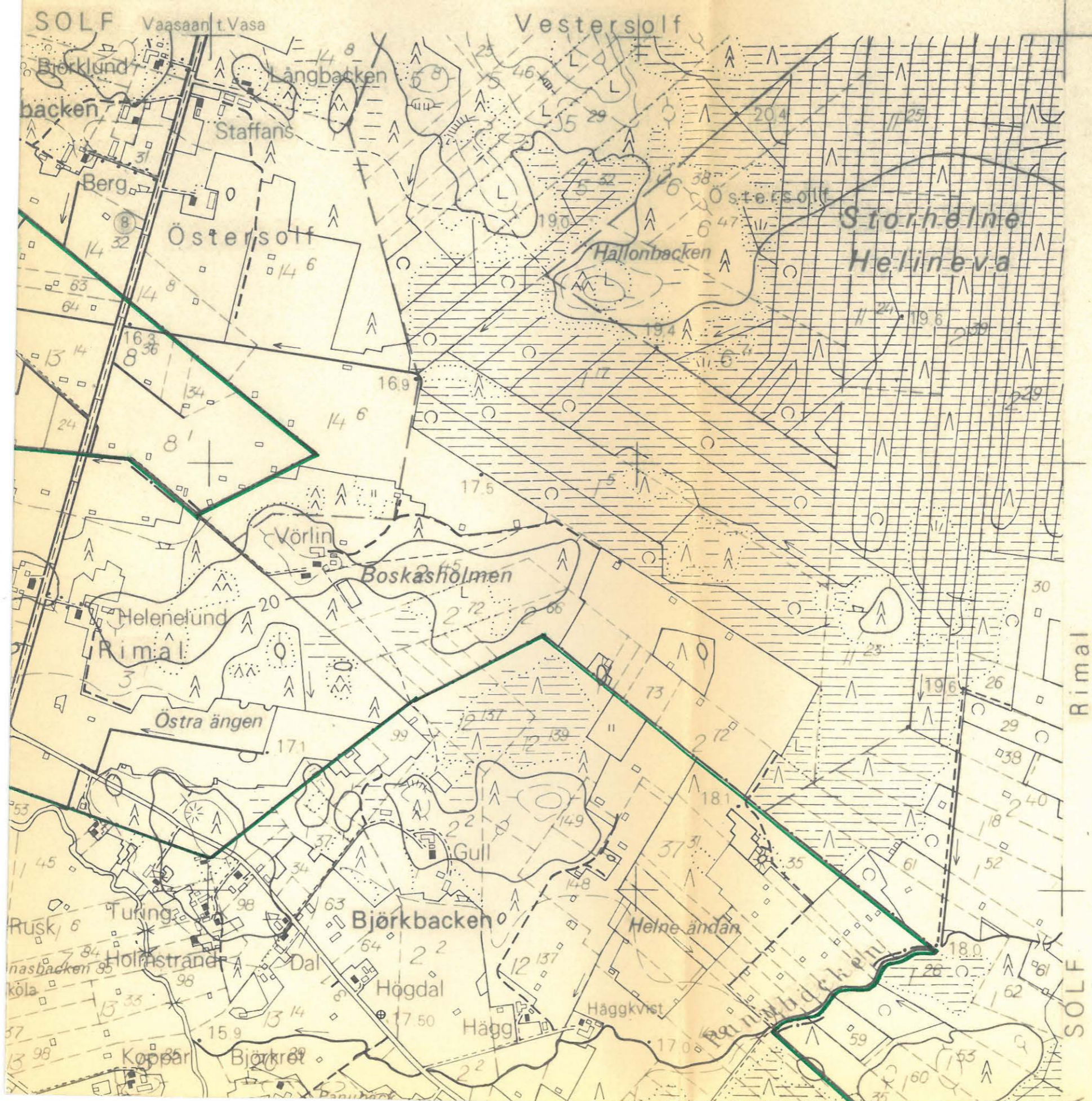
**KARTTA
KESKENERÄINEN**

1242 12 D MAALAHTI INV. 1966, A. Siiriäinen
1242 12 D
1242 12 D

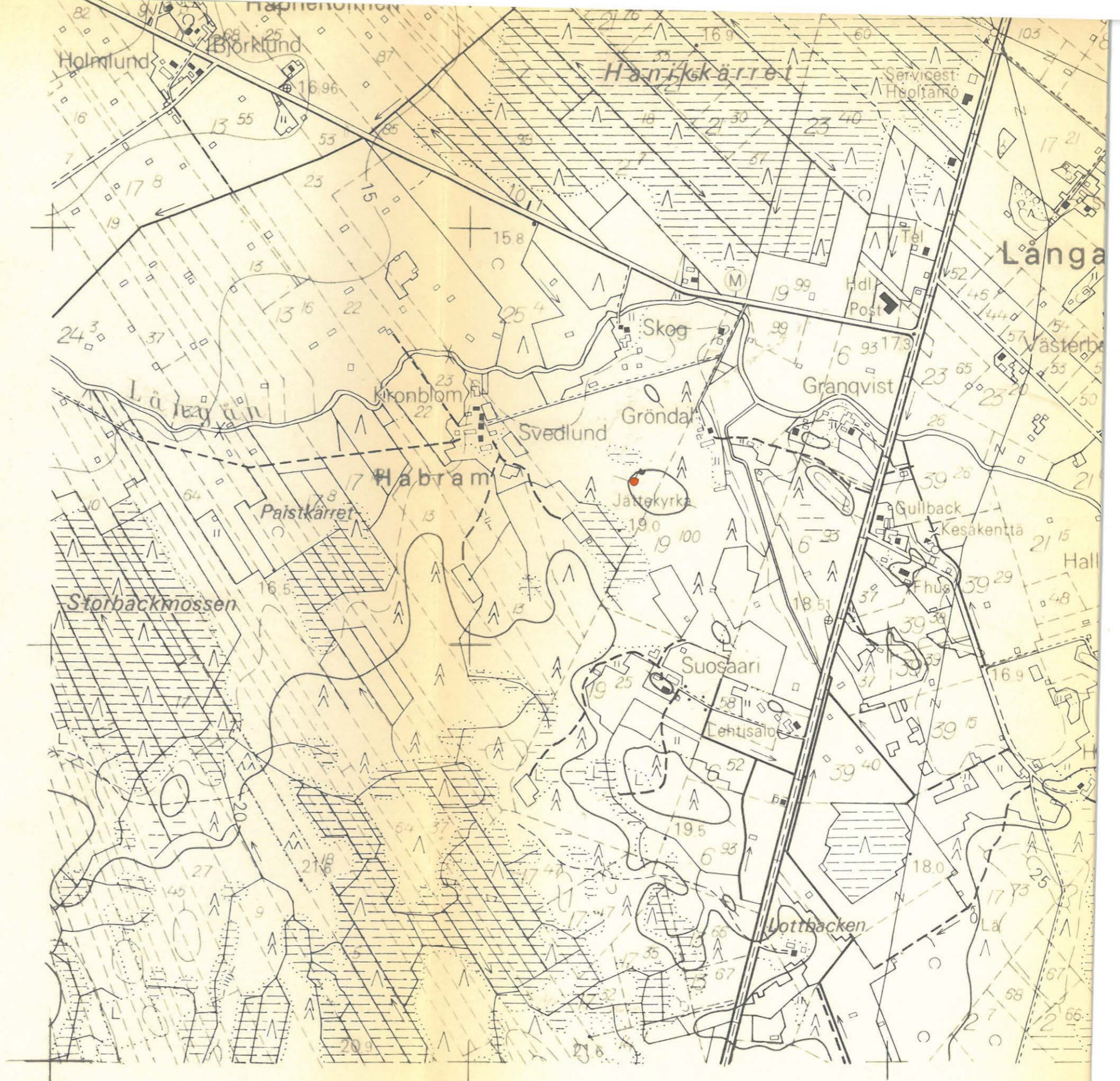
LEUNA VEIKKARIN 12.2.68 ALKUNUT



Handwritten text on the left margin, possibly a scale or reference note.



R. S. S. S. S.



1:10 000

Maanmitta

Handwritten notes at the bottom right, including the number 12.28 and other illegible text.



SULV
Laihalle
R Hämaläinen 1967

Mientylä

Sur 21

Piirtänyt Leena Alaranta v 1968

Piirt. Leena Alaranta 1968

ushallitus

N:o 1242 12 D

KARTTA
KESKENERÄINEN

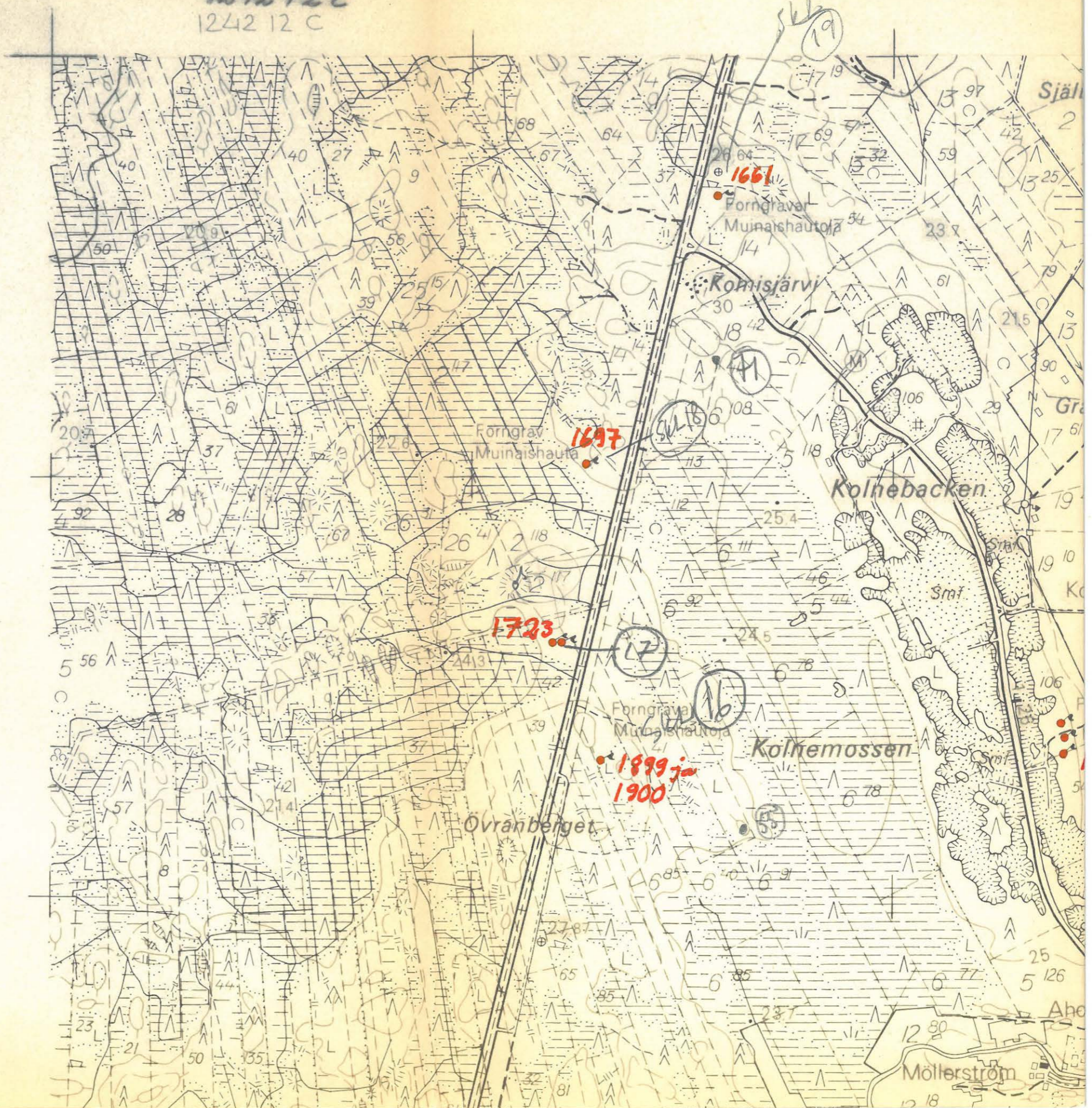
Kuva

1242 12 C

MAALANTI Inv. 1966, A. Siirinen

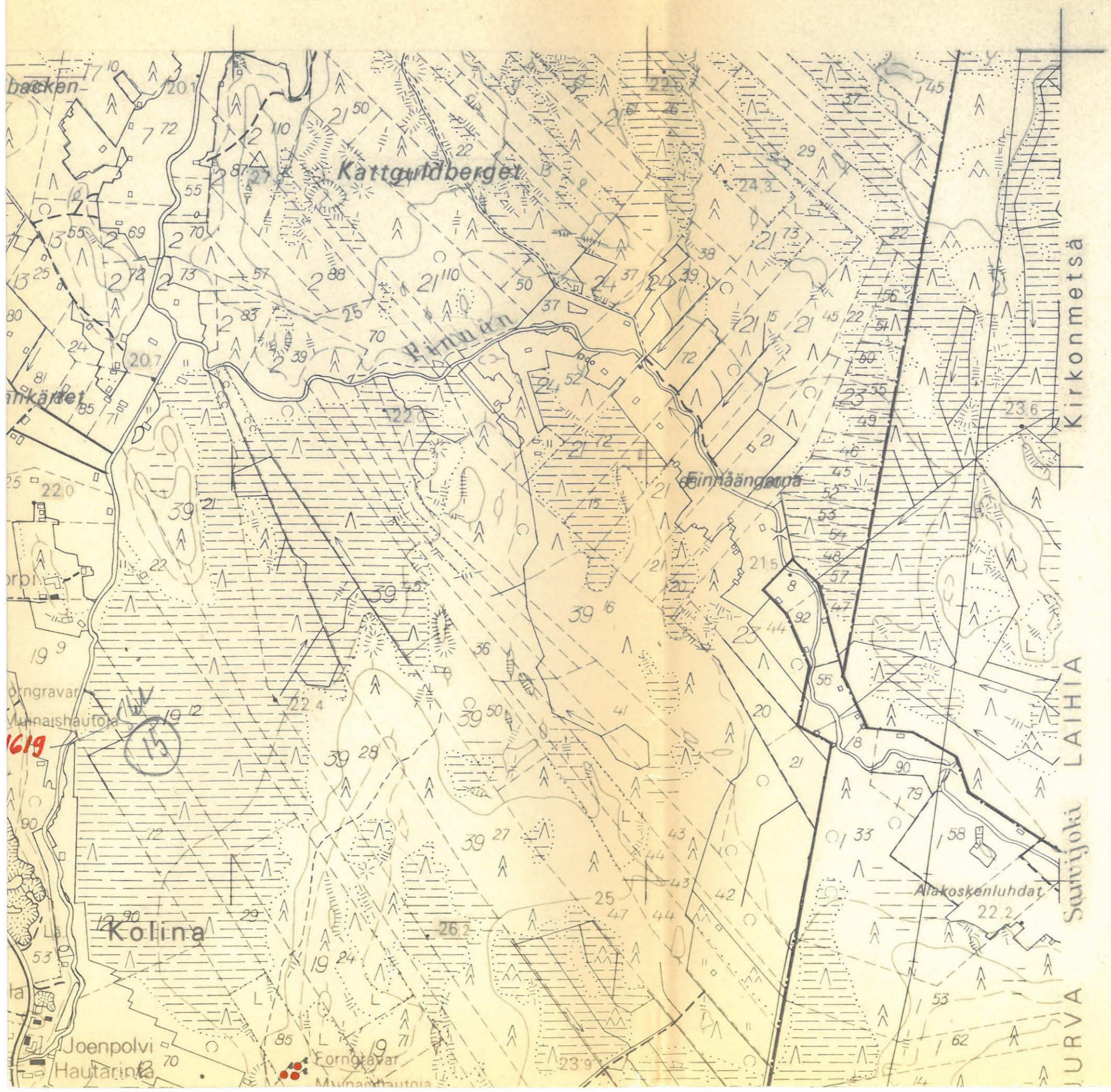
2 28 2.68
2 28 2.68
2 28 2.68

1242 12 C
1242 12 C



29.1.68. Aiaranta
29.1.68. Aiaranta

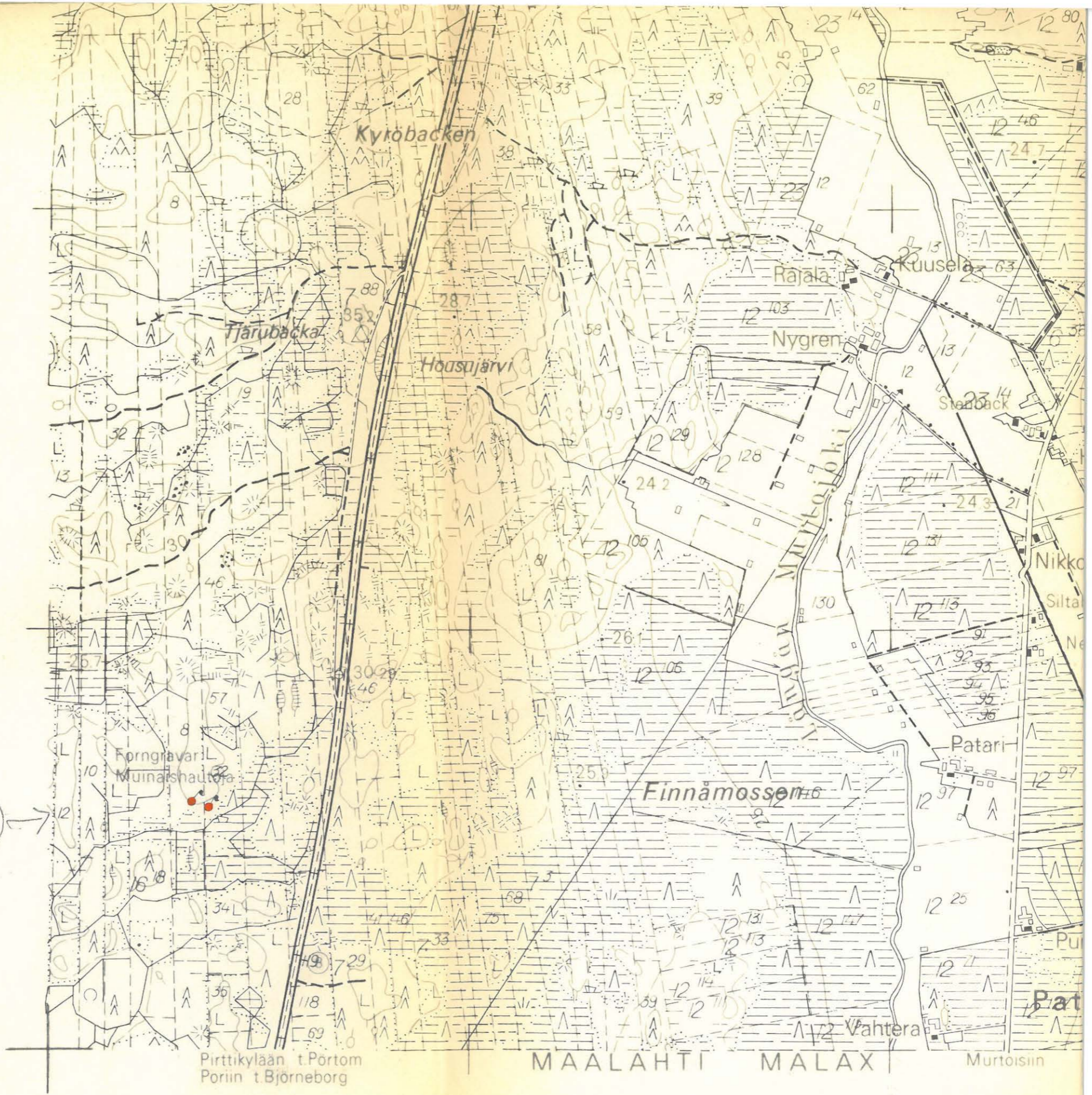
Runn- och bergskarta



Runn- och bergskarta

Handwritten notes in the top left corner, possibly indicating a scale or reference.

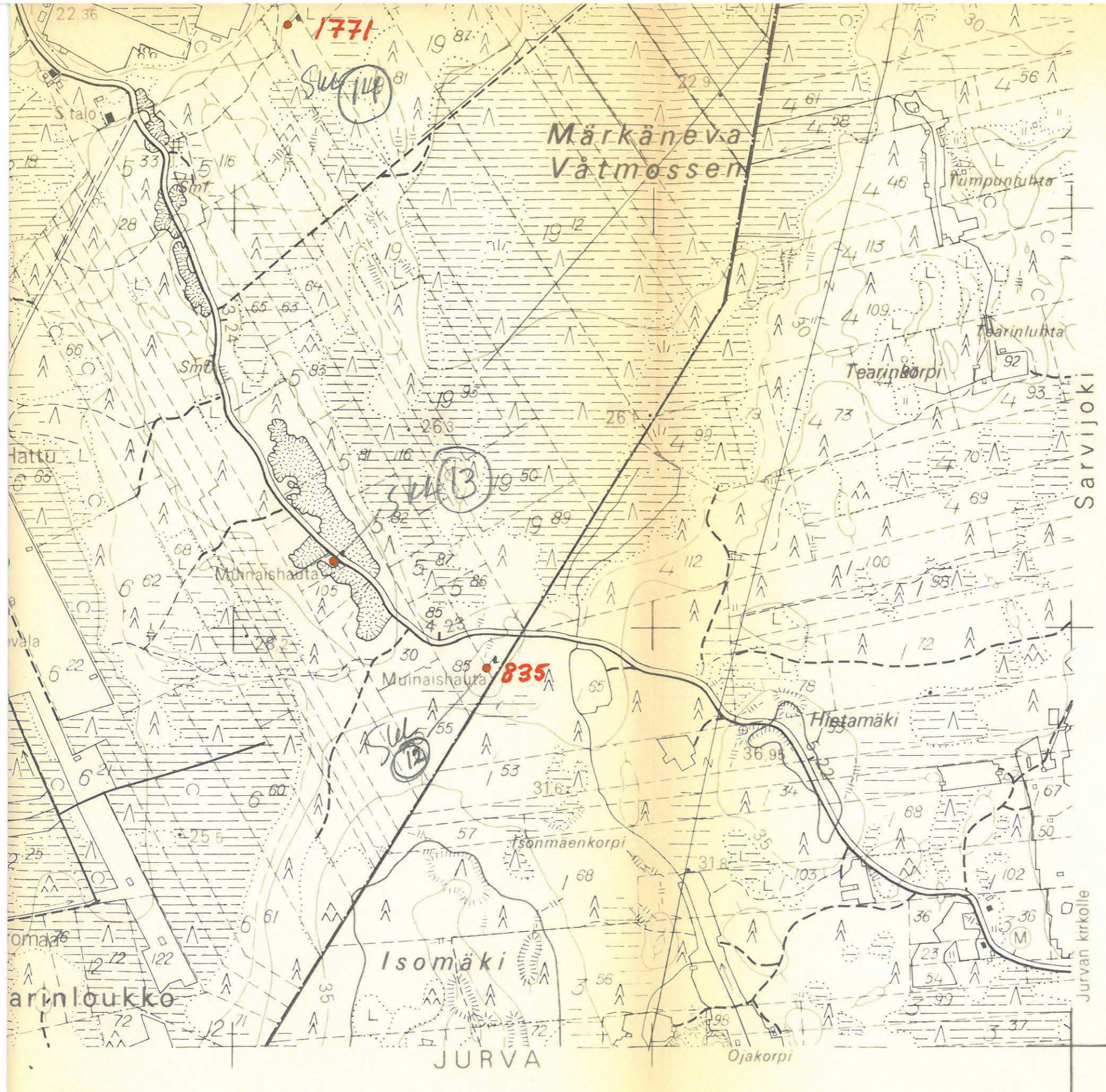
Handwritten note: "skl (11)" with an arrow pointing to a specific location on the map.



1:10 000

MAALAHTI MALAX

Maanmitt



aushallitus

N:o 1242 12 C

KARTTA
KESKENERÄINEN

Piirtänyt Leena Alaranta v 1968

Kraam R Härmäläinen 1967

Piirt Leena Alaranta 1968

Handwritten note at the top right edge of the map.

N:o 1313 09 C

MAALAHATI INV. 1966, A. Siiräinen

+

T
T

T
T
T
T

T T

T T

T
T
T

+

T
T
T
T
T
T
T
T
T
T
T
T

Smf.

Gräsålsberget

T
T
T
T

T
T
T
T
T

T
T
T
T
T
T

Smf.

Skvätteberget

T
T
T
T
T

Smf.

Molarynnan

+

T
T
T

T
T

+
T
T

T

+
T
T

+
T

Smf.
 Häggrundsgrynnan
 Over -o. Yttermalax
 Smf.

A1a

T
T



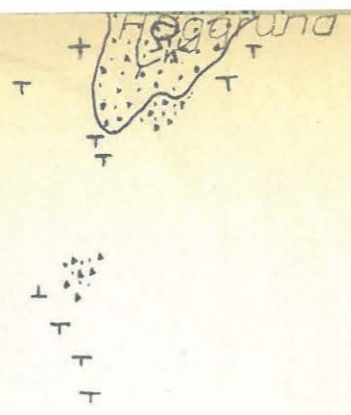
T
T

T
T

T
T
T

O+

Reuna verra



Reyna verratt



ttu Ala

Kart. v. 1965 K. Alavaikko