

Alkuperä D. 299/31.6.1998

**RAPORTTI MAANINKAJÄRVEN OSAYLEISKAAVA-
ALUEEN INVENTOINNISTA MAANINGALLA
9.6.-18.6.1998**

**JUKKA PALM
JUSSI SELONEN**

TURUN YLIOPISTO

Inventointiaika: 9.6.-18.6. 1998

Kunta: Maaninka

Alue: Maaninkajärven ympäristön osayleiskaava-alue

Karttalehdet: 3331 05 Leinolanlahti painovuosi 1995

3331 06 Maaninka painovuosi 1995

3331 08 Käärmelahti painovuosi 1996

3332 01 Tuovilanlahti painovuosi 1991

Kenttätöyönjohtajat: fil. yo Jukka Palm ja fil. yo Jussi Selonen

Aikaisemmat inventoinnit:

- Lauri Pohjakallio 1979: Maaninka, inventointikertomus
- Jukka Palm ja Jussi Selonen 1997: Raportti historiallisen ajan asuinpaikan koekaivauksista Maaningan Tavinsalmella ja Tavinniemellä 1996

1998 löydöt: KM 30889:1

SISÄLLYSLUETTELO:

1. JOHDANTO	3
2. KOHDEKUVAUKSET	5
2.1. ESIHISTORIALLISET TAI MAHDOLLISESTI ESIHISTORIALLISET KOHTEET (1-12)	
Tavinsalmi, Keskisaari, (Ruuskalansaari)	5
Tavinsalmi, Keskisaari, Soraharju	6
Tavinsalmi, Keskisaari, Huutoniemi	7
Käärmelahti, Syvälampi	8
Käärmelahti, Puuronsilmä 1	9
Käärmelahti, Puuronsilmä 2	11
Käärmelahti, Puuronsilmä 3	12
Käärmelahti, Puuronsilmä 4	13
Käärmelahti, Puuronsilmä 5	14
Käärmelahti, Puuronsilmä 6	15
Käärmelahti, Puuronsilmä 7	16
Tavinsalmi, Linnasaari 1	17
2.2. HISTORIALLISEN AJAN KOHTEET (13-19)	
Tavinsalmi, Tavinniemi 1	18
Tavinsalmi, Tavinniemi 2	19
Tavinsalmi, Kellarmäki	20
Tavinsalmi, Ruokovirta	21
Tavinsalmi, Virtasaaret	22
Tavinsalmi, Linnasaari 2	24
Tuovilanlahti, Mustalähde	25
2.3. IRTOLÖYTÖKOHTEET (20-23)	
Tavinsalmi, Keskisaari	26
Pohjois-Haatala	27
Pohjois-Haatala, Mäentausta	28
Käärmelahti, Vasemmainen	29
2.4. MUUT KOHTEET (24-25)	
Halola, Honkalahti	30
Kirkonselkä, Akkosaari	31
LIITTEET:	
1. YLEISKARTTA KOHTEISTA 1-25 JA OSAYLEISKAAVA-ALUEESTA (1:150000)	32
2. KOHTEET 1-3, 20, 25 PERUSKARTALLA (3331 06 MAANINKA)	33
3. KOHTEET 4-11 PERUSKARTALLA (3331 08 KÄÄRMELAHTI)	34
4. KOHTEET 12-16, 18 PERUSKARTALLA (3331 06 MAANINKA)	35
5. KOHDE 17 PERUSKARTALLA (3331 05 LEINOLANLAHTI)	36
6. KOHTEET 19,21-22 PERUSKARTALLA (3332 01 TUOVILANLAHTI)	37
7. KOHDE 23 PERUSKARTALLA (3331 06 MAANINKA)	38
8. KOHDE 24 PERUSKARTALLA (3331 06 MAANINKA)	39
9. ASEMAPIIRROS KOHTEISTA 4-5	40
10. ASEMAPIIRROS KOHTEISTA 6-7	41
11. ASEMAPIIRROS KOHTEISTA 8-11	42
12. LUETTELO DIAPOSITIIVEISTA	43

1. JOHDANTO

Osainventointi tuli ajankohtaiseksi Maaninkajärven ympäristön osayleiskaavan (ks liite 1) laadinnan vuoksi. Inventointi rahoitettiin Pohjois-Savon ympäristökeskuksen kunnalle myöntämän yleiskaava-avustuksen turvin. Inventoinnin suorittivat fil. yo Jukka Palm ja fil. yo Jussi Selonen Turun yliopistosta ajalla 9.–18.6. 1998. Kenttätöiden vastuullisena valvojana toimi Turun yliopiston arkeologian professori Jussi-Pekka Taavitsainen.

Maaningan kunta on perusnventoitu vuonna 1979 Lauri Pohjakallion toimesta tämän ollessa Kuopion museon arkeologian amanuenssina. Turun yliopiston kenttätöiden yhteydessä 1996 (Palm & Selonen 1997) löydettiin ja inventoitiin Maaningan Tavinniemen Linnasaarella yksi kellari ja yksi röykkiö sekä Tavinsalmen Ruokovirralla kaiverrettu kivi. Lisäksi Turun yliopiston vuoden 1997 kenttätöiden yhteydessä paikallistettiin ja inventoitiin Maaningan Tavinsalmen Virtasaarten Tukkipirralla todennäköisesti Suomen sodan aikaisia taistelukaivantoja.

Osayleiskaavassa on huomioitu tähän mennessä kaksi varhaismetallikautista asuinpaikkaa. Ne sijaitsevat Keskisaaren eli Ruuskolansaaren Huutoniemellä sekä Soraharjulla. Lisäksi osayleiskaavaan on merkitty kolme hautaröykkiötä Keskisaarella.

Tavoitteena oli tarkastaa jo aiemmin tunnettujen muinaisjäännösten ja irtolöytöpaikkojen tila sekä paikantaa ennestään tuntemattomia kohteita. Pyrkimyksenä oli paikantaa pääasiassa maanpinnan päällisiä ja selvästi havaittavia muinaisjäännöksiä maastossa liikkumalla sekä mahdollisuuksien mukaan koepistoin löytää maanpinnan alaisia muinaisjäännöksiä.

Kesäkuussa 1998 osayleiskaava-alueella inventoitiin kaikkiaan 42 ennestään tuntematonta pyyntikuoppaa seitsämässä eri ryhmässä Käärmelاهدella Repomäen harjualueella. Kolme röykkiötä ja kaksi varhaismetallikautista asuinpaikkaa tarkastettiin Keskisaarella. Tavinniemellä inventoitiin luonnonkivikellari, maavalli ja tilapäinen tukikohta. Tuovilanlahdella käytiin tarkastamassa uhrilähde (Mustalähde). Tavinsalmen Ruokovirralla tarkastettiin kaiverrettu kivi. Linnasaaren röykkiön ja kellarin sekä Ruokovirran Virtasaarten taistelukaivantojen tämän vuotista tilaa ei ollut mahdollista tarkistaa veneen puuttuessa.

Osayleiskaava-alueelta tunnetaan kolme irtolöytöpaikkaa, joista löytökohta tiedetään tarkasti. Pohjois-Haatalan koulun etelänpuoleisesta pellostä on löydetty poikkikirves ja tasataltta. Lisäksi Pohjois-Haatalan Mäentauksen pellostä on löydetty taltan katkelma. Keskisaaren Huutoniemestä on löydetty rautainen keihäänkärki. Kaikki irtolöytöpaikat käytiin tarkastamassa 1998 inventoinnin yhteydessä.

Tarkastuskäyntejä suoritettiin myös osayleiskaava-alueen ulkopuolelle. Repomäen harjualueella inventoitiin kahdeksan pyyntikuoppaa Turun yliopiston vuonna 1997 suorittamien kenttätöiden yhteydessä. Ne tarkastettiin myös 1998 inventoinnin aikana.

Olavi Kärkkäisen vihjeen perusteella tarkistettiin Honkalاهدella hirsirakennuksen jäänteiden löytöpaikka. Veikko Väänänen taas ilmoitti Kinnulanlahdella Vasemmaisien lammen pohjoispuolella paikan, josta on löytynyt 1946–1947 ojitustöiden yhteydessä suosta viisi tuohipäällysteistä verkonpainoa.

Raportissa kohteeksi on otettu myös Akkosaari vaikka se on osayleiskaava-alueen ulkopuolella, eikä sitä veneen puuttuessa päästy inventoimaan. Maaninkajärven Kirkkorantaa vastapäätä sijaitsevassa Akkosaarella on erittäin todennäköisesti historiallisen ajan kalmisto.

Havainto-olosuhteet olivat ennätysellisten sateiden ansiosta varsin huonot. Tämä haittasi erityisesti valokuvausta. Kaikkia kohteita ei pystytty sään tai kasvillisuuden vuoksi valokuvaamaan. Heikon valaistuksen myötä osa kuvista ylivalottui. Käytettävissä oli vain yksi kamera, jolla kuvattiin diafilmille.

Kaikkia osayleiskaava-alueen muinaisjäännöksiä ei inventoinnin jälkeen tunneta. Repomäen harjualueella on erittäin todennäköisesti vielä kymmeniä toistaiseksi tuntemattomia pyyntikuoppia. Pyyntikuoppia voi odottaa löytyvän Siilinjärven puolelta asti. Yhtään uutta esihistoriallista asuinpaikkaa ei löydetty. Kivikautiset irtolöydöt, joiden tarkempia löytöyhteyksiä ei enää tunneta, vihjaavat kuitenkin asutuksesta Kinnulanlahden, Tuovilanlahden, Pohjois-Haatalan ja Käärmelاهدen kylien alueilla. Myös Keskisaarella saattaa olla vielä paikantamattomia asuinpaikkoja.

Inventointia edistäneitä tietoja antoivat Jouko Aroaho, Jaakko Väisänen, Aarne Hoffren, Olavi Kärkkäinen ja Veikko Väänänen.

Arkistolähteet:

Palm J. & Selonen J. 1997: Raportti historiallisen ajan asuinpaikan koekaivauksista Maaningan Tavinsalmella ja Tavinniemiellä. Turun yliopisto.

Pettersson L. 1949: Karttaluonnos Linnasaaren koekaivauksista. Museovirasto.

Pohjakallio L. 1979: Maaninka, inventointikertomus. Museovirasto.

Rytkönen A. 1927: 1482:553, Museoviraston kuva-arkisto

Kansallismuseon pääkirja.

Maaningan nimilaput, nimiarkisto.

Painetut lähteet:

Lehtosalo-Hilander P.-L. 1988: Esihistorian vuosituhatet Savon alueella. Savon historia I. Kuopio.

Tapio 1865, no 6.

Wegelius H.E. 1878: Muinaisjäännöksiä Kuopion kihlakunnassa. Suomen Muinaismuisto-Yhtiön Aikakauskirja III

Turussa 7.7. 1998



Jukka Palm



Jussi Selonen

KOHDE: 1

NIMI: Maaninka Keskisaari (Ruuskalansaari)

MUINAISJÄÄNNÖSTYYPPI: hautaröykkiö, 3 kpl

AJOITUS: varhaismetallikautinen ?

PERUSKARTTA: 3331 06 Maaninka

KOORDINAATIT: $x = 7007.53$, $y = 513.55$, $z = n. 105$

MAASTOMERKINTÄ: -

ALUE/REKISTERIKYLÄ: Tavinsalmi

TILA: 6:108

OMISTAJA: Kemira Chemicals

OSOITE: -

LISÄTIETOJA: -

AIEMMAT TUTKIMUKSET JA LÖYDÖT: Lauri Pohjakallio, inventointi 1979, aiempi kohdenumero 1.301.

INVENTOINTI AIKA: 9.6.-18.6.1998

LÖYDÖT: -

KARTTAOTTEET: liite 1, liite 2

KUVAT: diapositiivit TYA:288:4-6

Röykkiöt sijaitsevat 2,4 kilometriä Maaningan kirkosta luoteeseen. Keskisaaren eteläosassa sijaitsee itä-länsi suuntainen soraharju. Kaarilammen ja Syvälahden välissä soraharju madaltuu notkelmaksi, jossa röykkiöt sijaitsevat. Edellämainitulla kohdalla soraharjun etelärinteellä on kivikkoa. Kohteen pohjoispuolella kasvaa kuusivaltaista sekametsää. Etelärinne kasvaa mäntyvaltaista kuivaa kangasmetsää. Paikalla on suoritettu harvennushakkuuta, joiden yhteydessä on ajettu metsätyökoneella röykkiöiden ylitse. Pohjakallion (1979) mainitsemaa neljää röykkiötä ei ole enää mahdollista hahmottaa, paikalla on havaittavissa kolme erillistä röykkiötä.

Läntisin hautaröykkiöistä (röykkiö 1), on suurin ja selkeimmin havaittavissa. Röykkiön halkaisija harjun suuntaisesti mitattuna on 11 metriä ja sen korkeus on noin 1,5 metriä. Suurin osa kivistä on pyörityneitä, isoimmat halkaisijaltaan noin 60 senttiä. Röykkiön keskellä on rinnakkain kaksi pitkulaista kuoppaa. Röykkiö on osittain tuhoutunut. Eteläpuoleisen kuopan sekä röykkiön eteläreunan yli kulkevat metsätyökoneen ajourat. Reuna on litistynyt ja osa kivistä on valunut etelärinteeseen. Röykkiön pohjoisreuna vaikuttaa koskemattomalta.

Keskimmäinen hautaröykkiö (röykkiö 2) on halkaisijaltaan 7,5 metriä harjun poikki mitattuna ja sen korkeus on noin metri. Suurin osa kivistä on pyörityneitä. Röykkiön keskellä on kuoppa, jossa on kanto. Metsätyökoneen ajourat ovat tasoittaneet kuoppaa ja röykkiön eteläreunaa.

Itäisin hautaröykkiöistä (röykkiö 3) on halkaisijaltaan 9 metriä harjun poikki mitattuna ja sen korkeus on noin metri. Suurin osa kivistä on pyörityneitä. Myös röykkiön 3 yli kulkevat metsätyökoneen ajourat.

Röykkiöiden 2 ja 3 välissä on epämääräistä kiveystä, joka yhdistää kyseiset röykkiöt. Tämä kiveys lienee Pohjakallion mainitsema "raunio no:3".

KOHDE: 2

NIMI: Maaninka Keskisaari Soraharju

MUINAISJÄÄNNÖSTYYPPI: asuinpaikka

AJOITUS: varhaismetallikautinen

PERUSKARTTA: 3331 06 Maaninka

KOORDINAATIT: $x = 7007.54$, $y = 512.76$, $z = n. 100$

MAASTOMERKINTÄ: -

ALUE/REKISTERIKYLÄ: Tavinsalmi

TILA: 6:74

OMISTAJA: Mauno Korhosen kuolinpesä/ Rakel Korhonen

OSOITE: Maaningantie 35, 71750 Maaninka

LISÄTIETOJA: -

AIEMMAT TUTKIMUKSET JA LÖYDÖT: Jouko Aroalho 1997, asbestikeramiikkaa, suullinen tieto

INVENTOINTI AIKA: 9.6.-18.6.1998

LÖYDÖT: KM 30889:1 pitkäkuituista asbestikeramiikkaa

KARTTAOTTEET: liite 1, liite 2

KUVAT: diapositiivit TYA:288:10-11

Asuinpaikka sijaitsee 3 kilometriä Maaningan kirkosta luoteeseen. Keskisaarella sijaitsee itä-länsi suuntainen soraharju, jonka länsikärjen pohjoisen puoleisella terassilla asuinpaikka on. Harjun yli kulkevan luode-kaakko suuntaisen hiekkatien leikkauksesta löysi Jouko Aroalho 1997 pitkäkuituista asbestikeramiikkaa. Samaa keramiikkaa löytyi myös kesäkuun 1998 tarkastuksen yhteydessä (KM 30889:1). Alueella kasvaa nuorta mäntyvaltaista kangasmetsää, aluskasvillisuuden ollessa lähinnä mustikkaa ja kanervaa. Löytökohdasta 50 metriä etelään sijaitsee suuri hiekkakuoppa. Tienleikkausta lukuunottamatta asuinpaikka vaikuttaa koskemattomalta. Selkeitä asuinpainanteita ei ole havaittavissa.

KOHDE: 3

NIMI: 476 01 0009 Maaninka Keskisaari Huutoniemi

MUINAISJÄÄNNÖSTYYPPI: asuinpaikka

AJOITUS: varhaismetallikautinen ?

PERUSKARTTA: 3331 06 Maaninka

KOORDINAATIT: x = 7007.68 , y = 512.39 , z = 85-90

MAASTOMERKINTÄ: -

ALUE/REKISTERIKYLÄ: Tavinsalmi

TILA: 6:111 , 6:112 , 6:113

OMISTAJA: 6:111 Taisto Itkonen, 6:112 Sirkka Issakainen, 6:113 Matti Itkonen

OSOITE: 6:111- ei osoitetietoja, 6:112- Vesannontie 365, 6:113- Saarijärventie 5 d 54, Kuopio

LISÄTIETOJA: -

AIEMMAT TUTKIMUKSET JA LÖYDÖT:

INVENTOINTI AIKA: Elokuu 1997, tarkastus 9.6.-18.6.1998

LÖYDÖT: TYA 668

KARTTAOTTEET: liite 1, liite 2

KUVAT: -

Asuinpaikka sijaitsee 3,4 kilometriä luoteeseen Maaningan kirkosta. Huutoniemi sijaitsee Keskisaaren länsirannalla Haatalansalmessa. Elokuun 1997 Turun yliopiston kenttätöiden yhteydessä tarkastettiin keihäänkärjen (KM 8851) löytöpaikan ympäristöä. Tällöin rantahietikolta löytyi pala lyhytkuituista asbestikeramiikkaa (TYA 668) sekä mahdollisesti työstetty kivi (TYA 668). Alueella kasvaa kuusia joiden seassa harvakseltaan mäntyä. Hiekkaterassi laskee jyrkästi rantahietikolle. Huutoniemen etelä- ja pohjoispuolella on pienet hiekkakuopat. Mitään selkeitä asuinpainanteita ei ole havaittavissa. Esineiden löytöpaikka oli veden alla kesäkuussa 1998.

KOHDE: 4

NIMI: 476 01 0010 A Maaninka Käärmelahti Syvälampi

MUINAISJÄÄNNÖSTYYPPI: pyyntikuoppa, 8 kpl

AJOITUS: ajoittamaton

PERUSKARTTA: 3331 08 Käärmelahti

KOORDINAATIT: $x = 6998.47-6998.54$, $y = 523.41-523.44$, $z = 107.5-110$

MAASTOMERKINTÄ: -

ALUE/REKISTERIKYLÄ: Käärmelahti

TILA: 9:9

OMISTAJA: Pertti Räsänen

OSOITE: Räsälä, 71720 Käärmelahti

LISÄTIETOJA: -

AIEMMAT TUTKIMUKSET JA LÖYDÖT: -

INVENTOINTI AIKA: Elokuu 1997, tarkastus 9.6.-18.6.1998

LÖYDÖT: -

KARTTAOTTEET: liite 1, liite 3, liite 9

KUVAT: -

Pyyntikuopat sijaitsevat 11 kilometriä kaakkoon Maaningan kirkosta. Siilinjärvi-Pielavesi tien (77) eteläpuolella kulkee tien suuntaisesti useita kilometrejä pitkä Repomäen harjualue. Syvälampi on Repomäen harjualueen eteläpuolella kahden kilometrin päässä itään Käärmelahden kylän koululta. Syvälammen ja sen länsipuolella sijaitsevan supan väliin jää kannas, jonka lounaispuolella pyyntikuopparivi sijaitsee. Syvälammen eteläpuolella on suuri hiekkakuoppa.

Metsä alueella on mäntykangasmetsää, jonka seassa kasvaa nuoria kuusia. Aluskasvillisuus on matalaa ja se muodostuu sammalesta, mustikasta ja puolukasta. Kaakko-luodesuuntainen pyyntikuopparivistö alkaa hiekkakuopalle vievän tien ja kannakselle kääntyvän metsätien risteyksestä.

Kuoppa 1 on halkaisijaltaan 2,7 metriä ja syvyydeltään 60 senttiä. Se sijaitsee välittömästi hiekkakuopalle vievän tien eteläpuolella ja 10 metriä suuntaan 150 goonia kuopasta 2.

Kuoppa 2 ($x = 6998.48$, $y = 523.44$) on halkaisijaltaan 3,3 metriä ja syvyydeltään 60 senttiä. Se sijaitsee hiekkakuopalle vievän tien ja kannakselle kääntyvän metsätien risteyksessä.

Kuoppa 3 on halkaisijaltaan 2,1 metriä ja syvyydeltään 30 senttiä. Se sijaitsee 12 metriä suuntaan 350 goonia kuopasta 2.

Kuoppa 4 on halkaisijaltaan 3 metriä ja syvyydeltään 30 senttiä. Se sijaitsee 7 metriä suuntaan 345 goonia kuopasta 3.

Kuoppa 5 on halkaisijaltaan 3 metriä ja syvyydeltään 45 senttiä. Se sijaitsee 28 metriä suuntaan 332 goonia kuopasta 2.

Kuoppa 6 on halkaisijaltaan 3,5 metriä ja syvyydeltään 65 senttiä. Se sijaitsee 19 metriä suuntaan 355 goonia kuopasta 5.

Kuoppa 7 on halkaisijaltaan 3 metriä ja syvyydeltään 60 senttiä. Se sijaitsee 8 metriä suuntaan 375 goonia kuopasta 6.

Kuoppa 8 on halkaisijaltaan 2,5 metriä ja syvyydeltään 45 senttiä. Se sijaitsee 23 metriä suuntaan 260 goonia kuopasta 2. Kuoppa on hiekkakuopalle vievän tien pohjoispuolella olevassa ryteikössä.

KOHDE: 5

NIMI: 476 01 0010 B Maaninka Käärmelahti Puuronsilmä 1

MUINAISJÄÄNNÖSTYYPPI: pyyntikuoppa, 14 kpl

AJOITUS: ajoittamaton

PERUSKARTTA: 3331 08 Käärmelahti

KOORDINAATIT: $x = 6998.54-6998.68$, $y = 522.94-523.20$, $z = 105-115$

MAASTOMERKINTÄ: -

ALUE/REKISTERIKYLÄ: Käärmelahti

TILA: 8:29

OMISTAJA: Markku Laakso

OSOITE: Postitie 6 asunto 1

LISÄTIETOJA: -

AIEMMAT TUTKIMUKSET JA LÖYDÖT: -

INVENTOINTI AIKA: 9.6.-18.6.1998

LÖYDÖT: -

KARTTAOTTEET: liite 1, liite 3, liite 9

KUVAT: diapositiivit TYA:288:14-15

Pyyntikuopat sijaitsevat noin 10,5 kilometriä kaakkoon Maaningan kirkosta. Puuronsilmä on suppa Repomäen harjualueen eteläpuolella 1,4 kilometrin päässä itään Käärmelahden kylän koululta. Siitä 200 metriä kaakkoon sijaitsee 14 pyyntikuoppaa lounas-koillinen suuntaisessa rivissä.

Kuoppien 1-4 alueella metsä on nuorehkoa mäntykangasmetsää aluskasvillisuuden ollessa sammalta, puolukkaa, kanervaa ja mustikkaa. Kuoppien 5-8 alueella metsä on nuorta harventamatonta mäntytaimikkoo, jonka seassa kasvaa nuorta koivua ja kuusta aluskasvillisuuden ollessa sammalta, kanervaa, jäkälää ja mustikkaa. Kuoppien 9-13 alueella kasvaa kuivahkoa mäntykangasta, jonka seassa on nuoria kuusentaimia. Aluskasvillisuus on matalaa ja niukkaa kasvillisuuden koostuessa puolukasta, kanervasta sekä variksenmarjasta. Kuoppa 14 sijaitsee supan reunalla tiheässä koivu- ja mäntyvesaikossa.

Kuoppa 1 ($x = 6998.54$, $y = 522.94$) on halkaisijaltaan 2,5 metriä ja syvyydeltään 40 senttiä. Kuopasta 35 metriä länteen on metsäteiden risteys. Kuoppa on itä-länsi suuntaisen metsätien eteläpuolella kolmen metrin päässä.

Kuoppa 2 on halkaisijaltaan 3 metriä ja syvyydeltään 55 senttiä. Se sijaitsee 14 metriä suuntaan 53 goonia kuopasta 1.

Kuoppa 3 on halkaisijaltaan 2,5 metriä ja syvyydeltään 40 senttiä. Se sijaitsee 9 metriä suuntaan 65 goonia kuopasta 2.

Kuoppa 4 on halkaisijaltaan 3,3 metriä ja syvyydeltään 40 senttiä. Se sijaitsee 8 metriä suuntaan 65 goonia kuopasta 3.

Kuoppa 5 on halkaisijaltaan 3,9 metriä ja syvyydeltään 60 senttiä. Se sijaitsee 9 metriä suuntaan 286 goonia kuopasta 6.

Kuoppa 6 on halkaisijaltaan 1,9 metriä ja syvyydeltään 30 senttiä. Se sijaitsee 18 metriä suuntaan 273 goonia kuopasta 7.

Kuoppa 7 on halkaisijaltaan 3 metriä ja syvyydeltään 35 senttiä. Se sijaitsee 21 metriä suuntaan 264 goonia kuopasta 8.

Kuoppa 8 ($x = 6998.60$, $y = 523.05$) on halkaisijaltaan 2 metriä ja syvyydeltään 35 senttiä. Se sijaitsee 10 metriä pohjois-etelä suuntaisesta metsätiestä länteen.

Kuoppa 9 ($x = 6998.61$, $y = 523.07$) on halkaisijaltaan 3,8 metriä ja syvyydeltään 55 senttiä. Se sijaitsee 15 metriä pohjois-eteläsuuntaisesta metsätiestä itään ja 85 metriä metsäteiden risteysestä etelään.

Kuoppa 10 on halkaisijaltaan 2,5 metriä ja syvyydeltään 35 senttiä. Se sijaitsee 23 metriä suuntaan 62 goonia kuopasta 9.

Kuoppa 11 on halkaisijaltaan 3 metriä ja syvyydeltään 55 senttiä. Se sijaitsee 17 metriä suuntaan 35 goonia kuopasta 10.

Kuoppa 12 on halkaisijaltaan 1,9 metriä ja syvyydeltään 30 senttiä. Se sijaitsee 26 metriä suuntaan 48 goonia kuopasta 11. 2 metriä kuopasta länteen kulkee luode-kaakko suuntainen polku.

Kuoppa 13 on halkaisijaltaan 3,7 metriä ja syvyydeltään 60 senttiä. Se sijaitsee 31 metriä suuntaan 67 goonia kuopasta 12.

Kuoppa 14 on halkaisijaltaan 3,3 metriä ja syvyydeltään 60 senttiä. Se sijaitsee 33 metriä suuntaan 15 goonia kuopasta 13.

KOHDE: 6

NIMI: 476 01 0010 C Maaninka Käärmelahti Puuronsilmä 2

MUINAISJÄÄNNÖSTYYPI: pyyntikuoppa, 3 kpl

AJOITUS: ajoittamaton

PERUSKARTTA: 3331 08 Käärmelahti

KOORDINAATIT: x = 6998.82-6998.84, y = 522.99-523.01, z = 115-120

MAASTOMERKINTÄ:-

ALUE/REKISTERIKYLÄ: Käärmelahti

TILA: 36:1

OMISTAJA: Paavo Mikkonen

OSOITE: osoitetiedot puuttuvat

LISÄTIETOJA: -

AIEMMAT TUTKIMUKSET JA LÖYDÖT:-

INVENTOINTI AIKA:9.6.-18.6. 1998

LÖYDÖT:-

KARTTAOTTEET: liite 1, liite 3, liite 10

KUVAT: -

Pyyntikuopat sijaitsevat 10,3 kilometriä kaakkoon Maaningan kirkosta, Puuronsilmän itäpuolella. Kuopat ovat kuivalla mäntykankaalla. Aluskasvillisuus on jäkälää, sammalta, kanervaa ja puolukkaa.

Kuoppa 1 (x = 6998.82, y = 522.99) on halkaisijaltaan 2,4 metriä ja syvyydeltään 35 senttiä. Se sijaitsee Puuronsilmän itäpuolisen metsätien leikkaaman supan pohjoispuolella, aivan tien länsipuolella.

Kuoppa 2 on halkaisijaltaan 2,2 metriä ja syvyydeltään 40 senttiä. Se sijaitsee 15 metriä suuntaan 100 goonia kuopasta 1. Kuopan reunassa kasvaa mänty.

Kuoppa 3 on halkaisijaltaan 2,2 metriä ja syvyydeltään 40 senttiä. Se sijaitsee 20 metriä suuntaan 72 goonia kuopasta 2.

KOHDE: 7
NIMI: 476 01 0010 D Maaninka Käärmelahti Puuronsilmä 3
MUINAISJÄÄNNÖSTYYPPI: pyyntikuoppa, 2 kpl
AJOITUS: ajoittamaton
PERUSKARTTA: 3331 08 Käärmelahti
KOORDINAATIT: x = 6999.00, y = 522.86, z = n. 135
MAASTOMERKINTÄ: -
ALUE/REKISTERIKYLÄ: Käärmelahti
TILA: 36:1
OMISTAJA: Paavo Mikkonen
OSOITE: osoitetiedot puuttuvat
LISÄTIETOJA: -
AIEMMAT TUTKIMUKSET JA LÖYDÖT: -
INVENTOINTI AIKA: 9.6.-18.6. 1998
LÖYDÖT: -
KARTTAOTTEET: liite 1, liite 3, liite 10
KUVAT: diaposiivi TYA:288:16

Pyyntikuopat sijaitsevat 10,1 kilometriä kaakkoon Maaningan kirkosta. Ne ovat rinnakkain itä-länsi suuntaisen harjun laella. Kuoppien välistä kulkee harjun suuntainen polku, joka risteää Puuronsilmän itäpuolitse kulkevaa metsätietä. Kuopat ovat tien länsipuolella. Harjulla kasvaa nuorta mäntytaimikkoa ja mustikkaa.

Kuoppa 1 on halkaisijaltaan 2,3 metriä ja syvyydeltään 45 senttiä. Se sijaitsee 8 metriä metsätiestä länteen.

Kuoppa 2 on halkaisijaltaan 3 metriä ja syvyydeltään 50 senttiä. Se sijaitsee 9 metriä kuopasta 1 pohjoiseen ja 4 metriä metsätiestä länteen. Kuoppa on täytetty risuilla.

KOHDE: 8

NIMI: 476 01 0010 D Maaninka Käärmelahti Puuronsilmä 4

MUINAISJÄÄNNÖSTYYPI: pyyntikuoppa, 12 kpl

AJOITUS: ajoittamaton

PERUSKARTTA: 3331 08 Käärmelahti

KOORDINAATIT: $x = 6998.44-6998.46$, $y = 522.62-76$, $z = 102,5-105$

MAASTOMERKINTÄ:-

ALUE/REKISTERIKYLÄ: Käärmelahti

TILA: 53:3 tai 53:4

OMISTAJA: 53:3- Maria Kaarakainen, 53:4- Aino ja Toivo Räsänen kuolinpesä

OSOITE: osoitetiedot puuttuvat molemmista

LISÄTIETOJA: -

AIEMMAT TUTKIMUKSET JA LÖYDÖT:-

INVENTOINTI AIKA: 9.6.-18.6. 1998

LÖYDÖT: -

KARTTAOTTEET: liite 1, liite 3, liite 11

KUVAT: diaposiivi TYA:288:17

Pyyntikuopat sijaitsevat 10,5 kilometriä kaakkoon Maaningan kirkosta. Kuopat ovat itä-länsi suuntaisees rivissä. Kuopparivi kulkee supan ja sen eteläpuoleisen kosteikon väliin jäävää kannasta pitkin ja jatkuu lounas-koillinen suuntaisen metsätien poikki kuivahkolle mäntykankaalle.

Kuoppa 1 on halkaisijaltaan 3 metriä ja syvyydeltään 50 senttiä. Se sijaitsee 21 metriä suuntaan 299 goonia kuopasta 2. Kuopassa kasvaa kuusi.

Kuoppa 2 on halkaisijaltaan 3,4 metriä ja syvyydeltään 55 senttiä. Se sijaitsee 10 metriä suuntaan 285 goonia kuopasta 3.

Kuoppa 3 on halkaisijaltaan 3,5 metriä ja syvyydeltään 65 metriä. Se sijaitsee 9 metriä suuntaan 290 goonia kuopasta 4. Kuoppa on lounas-koillinen suuntaisen metsätien pohjoispuolella ja osittain tien tuhoama.

Kuoppa 4 ($x = 6998.44$, $y = 522.66$) on halkaisijaltaan 3,2 metriä ja syvyydeltään 65 senttiä. Kuoppa on lounas-koillinen suuntaisen metsätien eteläpuolella, 45 metriä metsäteiden risteyksestä lounaaseen.

Kuoppa 5 on halkaisijaltaan 4 metriä ja syvyydeltään 55 senttiä. Se sijaitsee 10 metriä suuntaan 84 goonia kuopasta 4.

Kuoppa 6 on halkaisijaltaan 4 metriä ja syvyydeltään 75 senttiä. Se sijaitsee 11 metriä suuntaan 103 goonia kuopasta 5.

Kuoppa 7 on halkaisijaltaan 4 metriä ja syvyydeltään 75 senttiä. Se sijaitsee 12 metriä suuntaan 90 goonia kuopasta 6.

Kuoppa 8 on halkaisijaltaan 3,5 metriä ja syvyydeltään 70 senttiä. Se sijaitsee 8 metriä suuntaan 100 goonia kuopasta 7.

Kuoppa 9 on halkaisijaltaan 4 metriä ja syvyydeltään 70 senttiä. Se sijaitsee 8 metriä suuntaan 70 goonia kuopasta 8.

Kuoppa 10 on halkaisijaltaan 4,3 metriä ja syvyydeltään 85 senttiä. Se sijaitsee 12 metriä suuntaan 81 goonia kuopasta 9. Kuoppa on supan ja kosteikon välisellä kannaksella.

Kuoppa 11 on halkaisijaltaan 3,6 metriä ja syvyydeltään 60 senttiä. Se sijaitsee 14 metriä suuntaan 93 goonia kuopasta 10. Kuoppa on supan ja kosteikon välisellä kannaksella.

Kuoppa 12 on halkaisijaltaan 2,7 metriä ja syvyydeltään 50 senttiä. Se sijaitsee 20 metriä suuntaan 95 goonia kuopasta 11. Kuoppaa sivuaa länsipuolella polku. Kuopan vieressä, sen itäpuolella, on epämääräinen matala kuopanne.

KOHDE: 9

NIMI: 476 01 0010 E Maaninka Käärnelahti Puuronsilmä 5

MUINAISJÄÄNNÖSTYYPI: pyyntikuoppa, 3 kpl

AJOITUS: ajoittamaton

PERUSKARTTA: 3331 08 Käärnelahti

KOORDINAATIT: $x = 6998.54-6998.60$, $y = 522.57-522.67$, $z = 102.5-105$

MAASTOMERKINTÄ:-

ALUE/REKISTERIKYLÄ: Käärnelahti

TILA: 53:3 tai 53:4

OMISTAJA: 53:3- Maria Kaarakainen, 53:4 Aino ja Toivo Räsänen kuolinpesä

OSOITE: osoitetiedot puuttuvat molemmista

LISÄTIETOJA: -

AIEMMAT TUTKIMUKSET JA LÖYDÖT:-

INVENTOINTI AIKA: 9.6.-18.6. 1998

LÖYDÖT: -

KARTTAOTTEET: liite 1, liite 3, liite 11

KUVAT: -

Pyyntikuopat sijaitsevat 10,3 kilometriä kaakkoon Maaningan kirkosta. Kuoppa 1 sijaitsee erillään kuopista 2 ja 3. Kuopat ovat Puuronsilmä 4:n pohjoispuolella olevaan risteykseen luoteesta kulkevan metsätien varressa. Kuoppa 1 on tiheässä kuusimetsässä, koivu- ja leppävesaikojen rajalla. Aluskasvillisuus on sammalta ja puolukkaa. Kuopat 2-3 ovat nuorena mäntymetsässä. Aluskasvillisuus on sammalta, jäkälää ja mustikkaa.

Kuoppa 1 ($x = 6998.60$, $y = 522.57$) on halkaisijaltaan 2,5 metriä ja syvyydeltään 50 senttiä. Se on 4 metriä metsätien eteläpuolella.

Kuoppa 2 ($x = 6998.54$, $y = 522.66$) on halkaisijaltaan 2,3 metriä ja syvyydeltään 35 senttiä. Se on 7 metriä metsätien itäpuolella ja 140 metrin päässä kuopasta 1 kaakkoon. Puuronsilmä 4:n pohjoispuoleinen risteys on kuopasta 50 metriä kaakkoon.

Kuoppa 3 on halkaisijaltaan 2 metriä ja syvyydeltään 45 senttiä. Se sijaitsee 5 metriä kuopasta 2 itään.

KOHDE: 10

NIMI: 476 01 0010 F Maaninka Käärmelahti Puuronsilmä 6

MUINAISJÄÄNNÖSTYYPI: pyyntikuoppa, 5 kpl

AJOITUS: ajoittamaton

PERUSKARTTA: 3331 08 Käärmelahti

KOORDINAATIT: $x = 6998.52-6998.60$, $y = 522.52-522.56$, $z = 102.5-105$

MAASTOMERKINTÄ: -

ALUE/REKISTERIKYLÄ: Käärmelahti

TILA: 53:3 tai 53:4

OMISTAJA: 53:3- Maria Kaarakainen, Aino ja Toivo Räsänen kuolinpesä

OSOITE: osoitetiedot puuttuvat molemmista

LISÄTIETOJA: -

AIEMMAT TUTKIMUKSET JA LÖYDÖT: -

INVENTOINTI AIKA: 9.6.-18.6. 1998

LÖYDÖT: -

KARTTAOTTEET: liite 1, liite 3, liite 11

KUVAT: -

Pyyntikuopat sijaitsevat 10,3 kilometriä kaakkoon Maaningan kirkosta. Itä-länsuuntainen kuopparivi sijaitsee noin 50 metriä etelään Puuronsilmä 5:n kuopasta 1. Alueella kasvaa mäntykangasmetsää, jonka seassa kasvaa kuusia. Aluskasvillisuus muodostuu sammalesta ja jäkälästä.

Kuoppa 1 on halkaisijaltaan 1,7 metriä ja syvyydeltään 35 senttiä. Se sijaitsee 18 metriä suuntaan 61 goonia kuopasta 2. Suunnassa 210 goonia on valkoinen asuinrakennus ($x = 6998.42$, $y = 522.50$).

Kuoppa 2 on halkaisijaltaan 2,8 metriä ja syvyydeltään 40 senttiä. Se sijaitsee 9 metriä suuntaan 116 goonia kuopasta 3.

Kuoppa 3 on halkaisijaltaan 2,3 metriä ja syvyydeltään 40 senttiä. Se sijaitsee 14 metriä suuntaan 54 goonia kuopasta 4.

Kuoppa 4 on halkaisijaltaan 2 metriä ja syvyydeltään 40 senttiä. Se sijaitsee 14 metriä suuntaan 92 goonia kuopasta 5.

Kuoppa 5 on halkaisijaltaan 2,4 metriä ja syvyydeltään 40 senttiä. Se sijaitsee noin 50 metriä etelään Puuronsilmä 5:n kuopasta 1. Suunnassa 232 goonia on valkoinen asuinrakennus ($x = 6998.42$, $y = 522.50$)

KOHDE: 11
NIMI: 476 01 0010 G Maaninka Käärnelahti Puuronsilmä 7
MUINAISJÄÄNNÖSTYYPI: pyyntikuoppa, 3 kpl
AJOITUS: ajoittamaton
PERUSKARTTA: 3331 08 Käärnelahti
KOORDINAATIT: $x = 6998.65-6998.68$, $y = 522.41-522.43$, $z = 102-102.5$
MAASTOMERKINTÄ: –
ALUE/REKISTERIKYLÄ: Käärnelahti
TILA: 53:3 tai 53:4
OMISTAJA: 53:3– Maria Kaarakainen, 53:4– Aino ja Toivo Räsänen kuolinpesä
OSOITE: osoitetiedot puuttuvat molemmista
LISÄTIETOJA: –
AIEMMAT TUTKIMUKSET JA LÖYDÖT: –
INVENTOINTI AIKA: 9.6.–18.6.1998
LÖYDÖT: –
KARTTAOTTEET: liite 1, liite 3, liite 11
KUVAT: –

Pyyntikuopat sijaitsevat 10,1 kilometriä kaakkoon Maaningan kirkosta. Etelä–pohjoissuuntainen kuopparivi on metsätien eteläpuolella. Noin 200 metriä kuopista länsi–luoteeseen on hiekkakuoppa ($x = 6998.78$, $y = 522.20$). Alueella kasvaa nuorta mäntymetsää aluskasvillisuuden ollessa sammalta, jäkälää ja puolukkaa.

Kuoppa 1 ($x = 6998.68$, $y = 522.42$) on halkaisijaltaan 2,3 metriä ja syvyydeltään 35 senttiä. Se on 5 metriä metsätien eteläpuolella.

Kuoppa 2 on halkaisijaltaan 2,7 metriä ja syvyydeltään 45 senttiä. Se sijaitsee 8 metriä suuntaan 235 goonia kuopasta 1.

Kuoppa 3 on halkaisijaltaan 2,2 metriä ja syvyydeltään 35 senttiä. Se sijaitsee 18 metriä suuntaan 205 goonia kuopasta 2.

KOHDE: 12

NIMI: 476 01 0011 Maaninka Tavinsalmi Linnasaari 1

MUINAISJÄÄNNÖSTYYPPI: röykkiö

AJOITUS: ajoittamaton

PERUSKARTTA: 3331 06 Maaninka

KOORDINAATIT: $x = 7002.78$, $y = 515.74$, $z =$ noin 85

MAASTOMERKINTÄ: –

ALUE/REKISTERIKYLÄ: Tavinsalmi

TILA: 24:0

OMISTAJA: Pekka Savolainen

OSOITE: Koskenhaantie 36, 00940 Helsinki

LISÄTIETOJA: –

AIEMMAT TUTKIMUKSET JA LÖYDÖT: Jukka Palm ja Jussi Selonen 1997, koekaivausraportti

INVENTOINTI AIKA: kesäkuu 1996

LÖYDÖT: –

KARTTAOTTEET: liite 1, liite 4

KUVAT: mustavalkonegatiivit TYA:21891–21893

diapositiivit TYA:278:25–27, TYA:288:12

Röykkiö sijaitsee 3 kilometriä etelä–kaakkoon Maaningan kirkosta. Linnasaari sijaitsee Ylä–Ruokovedellä Tavanniemen kärjen länsipuolella. Röykkiö on Linnasaaren keskellä kulkevan itä–länsisuuntaisen matalan harjanteen länsipäässä. Alueella kasvaa tiheää sekametsää. Röykkiöön törmättiin Linnasaaren mahdollisen rakennuksen pohjan (Pettersson 1949) etsinnän yhteydessä (Palm & Selonen 1997).

Pyöreä röykkiö on ladottu pyöristyneistä kivistä. Röykkiö on koskematon. Se on ajoitukseltaan ja tarkoitukseltaan epämääräinen.

KOHDE: 13
NIMI: 476 51 0001 Maaninka Tavinsalmi Tavinniemi 1
MUINAISJÄÄNNÖSTYYPPI: kellari
AJOITUS: uusi aika
PERUSKARTTA: 3331 06 Maaninka
KOORDINAATIT: x = 7003.14, y = 516.10, z = 85-87.5
MAASTOMERKINTÄ: -
ALUE/REKISTERIKYLÄ: Tavinsalmi
TILA: 2:97
OMISTAJA: Osmo Savolainen
OSOITE: Seittämiehenkatu 9 d 47, Hyvinkää
LISÄTIETOJA: -
AIEMMAT TUTKIMUKSET JA LÖYDÖT: -
INVENTOINTI AIKA: 9.6.-18.6.1998
LÖYDÖT: -
KARTTAOTTEET: liite 1, liite 4
KUVAT: diaposiivi TYA:288:7

Kellari sijaitsee 2,8 kilometriä etelä-kaakkoon Maaningan kirkosta, noin 10 metriä Tavinniemeä halkovan ajotien eteläpuolella. Alueella kasvaa sekametsää, kuusta, mäntyä, koivua ja pihlajaa. Aluskasvillisuus on mustikkaa ja kortetta. Itse kellari on sammaloitunut. Kellarin länsipuolella on kosteikko.

Kellari on rakennettu ilman laastia pyöristyneistä luonnonkivistä, joissa ei ole käsittelyn jälkiä. Kellarin romahdettua osa kivistä on vierinyt sen pohjalle. Kellaria ympäröi paksu maavalli ja tiilimurskan sekaista maata on kivien välissä. Suorakaiteen muotoinen (sisämitat 8x4,3 metriä) kellari aukeaa pohjoiseen. Kellarin päädyn sisäkorkeus on 1,1 metriä. Kellaria ympäröivän maavallin eteläreuna on 8 metriä pitkä ja on kellarin etelänurkista mitattuna noin 4 metriä leveä. Itä- ja länsisivuilla maavalli madaltuu ja levenee. Maavallin rajat erottuvat selvästi sitä kiertävän matalan uran ansiosta.

Tavinniemen Rauhalan tilalla asuvan Aarne Hoffrenin tietojen mukaan paikalla on sijainnut myös toinen kivikellari, joka on tuhoutunut viereistä ajotietä rakennettaessa. Kyseessä lienevät 1800-luvun ensimmäisellä puoliskolla "Brahen kellareina" tunnetut kellarit (Tapio 1865 no.6).

KOHDE: 14

NIMI: 476 51 0002 Maaninka Tavinsalmi Tavinniemi 2

MUINAISJÄÄNNÖSTYYPPI: tilapäinen tukikohta

AJOITUS: uusi aika

PERUSKARTTA: 3331 06 Maaninka

KOORDINAATIT: x = 7003.02-7003.04, y = 516.08-516.12, z = 87.5-90

MAASTOMERKINTÄ: -

ALUE/REKISTERIKYLÄ: Tavinsalmi

TILA: 2:97

OMISTAJA: Osmo Savolainen

OSOITE: Seittemänmiehenkatu 9 d 47, Hyvinkää

LISÄTIETOJA: -

AIEMMAT TUTKIMUKSET JA LÖYDÖT: -

INVENTOINTI AIKA: 9.6.-18.6.1998

LÖYDÖT: -

KARTTAOTTEET: liite 1, liite 4

KUVAT: diaposiivi TYA:288:13

Tilapäinen tukikohta sijaitsee 2,9 kilometriä etelä-kaakkoon Maaningan kirkosta. Kellarmäen kohdalla Tavinniemeä halkovasta ajotiestä haarautuu länsi-luoteeseen kulkeva metsätie. Tukikohta on metsätien eteläpuolella noin 250 metrin päässä tienhaarasta. Tukikohta muodostuu 16 kuopanteesta, jotka ovat hiekkaisessa etelään viettävässä rinteessä. Rinteessä kasvaa tiheää kuusimetsää aluskasvillisuuden ollessa saniaista, kortetta ja sammalta.

Kuoppia on noin 55 metrin matkalla, 5-20 metrin päässä metsätiestä. Sammaloituneet kuopat ovat soikeahkoja ja keskimääräisiltä mitoiltaan noin 3,5x2,5x0,5 metriä. Osa kuopista on täyttynyt risuista. Kuopat ovat välillä yhdessä ja välillä kahdessa rivissä. Kuoppien keskinäinen etäisyys on 2-10 metriä.

Rinteessä on myös kaksi modernia kellarin jäännöstä, joissa on vielä havaittavissa puurakenteita ja kattuhuopaa.

Kuopat sopivat hyvin "Brahen kellareiden" yhteydessä mainittuihin kuoppiin (Tapio 1865 no.6). Kuvauksen mukaan kuoppia on ollut noin 30 mutta osa niistä lienee tuhoutunut metsätien rakennuksen yhteydessä. Wegelius (1878:28) kertoo paikalla olleen "toistakymmentä tykkikuoppaa". Kuopat liittyvät Suomen sodan (1808-1809) aikaisiin sotatoimiin.

KOHDE: 15
NIMI: 476 51 0003 Maaninka Tavinsalmi Kellarmäki
MUINAISJÄÄNNÖSTYYPPI: maavalli
AJOITUS: uusi aika
PERUSKARTTA: 3331 06 Maaninka
KOORDINAATIT: x = 7002.80, y = 516.02, z = 82.5-85
MAASTOMERKINTÄ: -
ALUE/REKISTERIKYLÄ: Tavinsalmi
TILA: 2:92
OMISTAJA: Osmo Savolainen
OSOITE: Seittemänmiehenkatu 9 d 47, Hyvinkää
LISÄTIETOJA: -
AIEMMAT TUTKIMUKSET JA LÖYDÖT: -
INVENTOINTI AIKA: 9.6.-18.6.1998
LÖYDÖT: -
KARTTAOTTEET: liite 1, liite 4
KUVAT: -

Maavalli sijaitsee 3,1 kilometriä etelä-kaakkoon Maaningan kirkosta. Luode-kaakko suuntainen maavalli on Kellarmäen lounaaseen viettävässä rinteessä noin 30 metrin päässä rannasta. Alueella kasvaa kuusimetsää aluskasvillisuuden ollessa sammalta ja mustikkaa. Noin 70 metrin päässä etelässä kulkee pellon reunaa pitkin Tavinniemeä halkovalle ajotielle johtava hiekkatie.

Yhtenäinen maavalli on 21 metriä pikä ja 2,5 metriä leveä. Rinteen puolelta sen korkeus on 40-50 senttiä ja rannan puolelta noin 1 metrin. Vallin edessä rannanpuolella on kuoppa (syvyys 60 cm), jota ympäröi suorakaiteen muotoinen (5,5x3,5 m) maavalli.

Maavallit liittyvät todennäköisesti Suomen sodan (1808-1809) aikaisiin sotatoimiin.

KOHDE: 16

NIMI: 476 51 0004 Maaninka Tavinsalmi Ruokovirta

MUINAISJÄÄNNÖSTYYPPI: kaiverrettu kivi

AJOITUS: uusi aika

PERUSKARTTA: 3331 06 Maaninka

KOORDINAATIT: x = 7000.34, y = 516.93, z = 82,5–85

MAASTOMERKINTÄ: –

ALUE/REKISTERIKYLÄ: Tavinsalmi

TILA: 5:64

OMISTAJA: Mikko Vartiainen

OSOITE: Lomavirta, 71740 Tavinsalmi

LISÄTIETOJA: Maanomistaja on tietoinen kivistä

AIEMMAT TUTKIMUKSET JA LÖYDÖT: Jukka Palm ja Jussi Selonen 1997, koekaivausraportti

INVENTOINTI AIKA: 9.6–18.1998

LÖYDÖT: –

KARTTAOTTEET: liite 1, liite 4

KUVAT: mustavalkonegatiivit TYA:21894–21896

diapositiivit TYA:278:28–31

Kaiverrettu kivi sijaitsee 5,7 kilometriä etelä-kaakkoon Maaningan kirkosta. Ylä- ja Alaruokoveden yhdistävän vanhemman kanavan rannalla Mikko Vartiaisen päärakennuksen pihalla on lohkarie, johon on kaiverrettu useita nimikirjaimia sekä vuosiluku 1875.

KOHDE: 17
 NIMI: 476 51 0005 Maaninka Tavinsalmi Virtasaaret
 MUINAISJÄÄNNÖSTYYPPI: taistelukaivanto
 AJOITUS: uusi aika
 PERUSKARTTA: 3331 05 Leinolanlahti
 KOORDINAATIT: x = 6999.92–6999.96, y = 517.40–517.50, z = 82.5–85
 MAASTOMERKINTÄ: –
 ALUE/REKISTERIKYLÄ: Tavinsalmi
 TILA: 5:55
 OMISTAJA: Veli Antikainen
 OSOITE: Eräpälkäneentie 17
 LISÄTIETOJA: –
 AIEMMAT TUTKIMUKSET JA LÖYDÖT: –
 INVENTOINTI AIKA: Elokuu 1997
 LÖYDÖT: –
 KARTTAOTTEET: liite 1, liite 5
 KUVAT: –

Taistelukaivannot sijaitsevat 6,2 kilometriä etelä–kaakkoon Maaningan kirkosta, Virtasaarien keskimmäisen saaren eteläosassa, Tukkipirralla. Taistelukaivantoja on 10 kappaletta ja ne ovat itä–länsi suuntaisessa ketjussa. Taistelukaivannot muodostuvat kaivannosta sekä maavallista. Itäisin kaivannoista (kaivanto 1) sijaitsee 37 metriä länteen Tukkipirran rannasta.

Kaivanto 1 on pituudeltaan 3 metriä. Kaivannon leveys on metri ja sen eteläpuolella olevan vallin leveys on 2 metriä.

Kaivanto 2 on pituudeltaan 3 metriä. Kaivannon leveys on 1,2 metriä ja sen eteläpuolella olevan vallin leveys on 2,5 metriä. Se on 3,5 metriä länteen kaivannosta 1.

Kaivanto 3 on pituudeltaan 3 metriä. Kaivannon leveys on metri ja sen eteläpuolella olevan vallin leveys on 2,5 metriä. Se on 4 metriä länteen kaivannosta 2.

Kaivanto 4 on pituudeltaan 3 metriä. Kaivannon leveys on 1,5 metriä ja sen eteläpuolella olevan vallin leveys on 1,7 metriä. Se on 3 metriä länteen kaivannosta 3. Kaivannon molemmat päädyt on vahvistettu kivillä, samoin valli.

Kaivannot 1–4 ovat suorassa linjassa. Suunta kaivannosta 1 kaivantoon 4 on 320 goonia.

Kaivanto 5 on pituudeltaan 3 metriä. Kaivannon leveys on 1,4 metriä ja sen eteläpuolella olevan vallin leveys on 1,8 metriä. Se on 6 metriä länteen kaivannon 4 länsipäädystä. Kaivanto on täsmälleen itä–länsi suuntainen.

Kaivanto 6 on pituudeltaan 3,5 metriä. Itse kaivannon rajat ovat epämääräiset. Vallin leveys on 2 metriä ja sen molemmissa päissä on kiviä. Kaivanto on 4,5 metriä kaivannon 5 länsipuolella.

Kaivanto 7 on pituudeltaan 8 metriä. Kaivannon leveys on 1,5 metriä ja sen pohjoispuolella on epämääräistä kiveystä. Kaivannon eteläpuolisen vallin leveys on 2 metriä.

Kaivanto 8 on pituudeltaan 3,5 metriä. Selvärajaista kaivantoa ei ole havaittavissa myös valli on epämääräinen. Kaivanto on 2,5 metriä kaivannon 7 luoteispuolella.

Kaivanto 9 on pituudeltaan 13 metriä. Kaivannon leveys on metri ja sen eteläpuolella olevan vallin leveys on 2,5 metriä. Kaivanto on 11 metriä kaivannon 7 länsipuolella. Kaivanto on muodoltaan käyrä ja sen molemmat päädyt taipuvat pohjoiseen.

Kaivanto 10 on pituudeltaan 6 metriä. Kaivannon leveys on metri ja sen eteläpuolella olevan vallin leveys on 2,5 metriä. Se on 4,5 metriä kaivannon 9 luoteispuolella.

Kaivannot liittyvät todennäköisesti Suomen sodan (1808–1809) aikaiseen Ruokovirran taisteluun. Wegelius kertoo (1878:28) varustuksia olleen myös Untamon– ja Hyvärinniemiillä. Ne lienevät kuitenkin tuhoutuneet Ruokovirran

kanavien rakennustöiden yhteydessä. Myös paikannimien tarkka sijainti on hämärtynyt. Nykyinen laivaväylä kulkee Hyvärinsalmea pitkin. Virtasaarten eteläpuolella saattaa vielä olla vedenalaisen paaluvarustuksen jäänteitä, vaikka suurin osa varustuksesta on todennäköisesti tuhoutunut kanavia ruopattaessa.

Taistelukaivannot inventoitiin elokuussa 1997 Turun yliopiston kenttätöiden yhteydessä mutta 1998 inventoinnissa ei kaivantojen tilaa päästy veneen puutteen vuoksi tarkastamaan.

KOHDE: 18
NIMI: 476 51 0006 Maaninka Tavinsalmi Linnasaari 2
MUINAISJÄÄNNÖSTYYPPI: kellari
AJOITUS: historiallinen
PERUSKARTTA: 3331 06 Maaninka
KOORDINAATIT: $x = 7002.78$, $y = 515.80$, $z =$ noin 85
MAASTOMERKINTÄ: –
ALUE/REKISTERIKYLÄ: Tavinsalmi
TILA: 24:0
OMISTAJA: Pekka Savolainen
OSOITE: Koskenhaantie 36, 00940 Helsinki
LISÄTIETOJA: –
AIEMMAT TUTKIMUKSET JA LÖYDÖT: Jukka Palm ja Jussi Selonen 1997, koekaivausraportti
INVENTOINTI AIKA: kesäkuu 1996
LÖYDÖT: –
KARTTAOTTEET: liite 1, liite 4
KUVAT: mustavalkonegatiivit TYA:21888–21890
diapositiivit TYA:278:23–24, TYA 288:12

Kellari sijaitsee 3 kilometriä etelä–kaakkoon Maaningan kirkosta. Linnasaari sijaitsee Ylä–Ruokovedellä Tavinniemen kärjen länsipuolella. Kellari on Linnasaaren keskellä kulkevan itä–länsi suuntaisen matalan harjanteen itäpäässä. Alueella kasvaa tiheää sekametsää.

Kellari on rakennettu käsittelemättömistä luonnonkivistä ilman laastia. Kellari on muodoltaan nelömäinen ja sitä reunustaa maavalli. Se lienee Lars Petterssonin (1949) koekaivauskarttaluonnoksessa esiintyvä kellari. Kellarista länteen sijaitsevaa Petterssonin tutkimaa rakennuksen pohjaa ei havaittu. Pettersson kävi Linnasaarella 21.7.1949.

KOHDE: 19
NIMI: 476 51 0007 Maaninka Tuovilanlahti Mustalähde
MUINAISJÄÄNNÖSTYYPPI: uhrilähde
AJOITUS: ajoittamaton
PERUSKARTTA: 3332 01 Tuovilanlahti
KOORDINAATIT: x = 7014.34, y = 505.47, z = 82.5-85
MAASTOMERKINTÄ: -
ALUE/REKISTERIKYLÄ: Tuovilanlahti
TILA: 7:42
OMISTAJA: Pekka Rytönen
OSOITE: Julkulantie 7 a 15, Kuopio
LISÄTIETOJA: -
AIEMMAT TUTKIMUKSET JA LÖYDÖT: -
INVENTOINTI AIKA: 9.6.-18.6.1998
LÖYDÖT: -
KARTTAOTTEET: liite 1, liite 6
KUVAT: diapositiivit TYA:288:1-3

Mustalähde sijaitsee 13 kilometriä luoteeseen Maaningan kirkosta. Uhrilähde on Tuovilanlahden kylässä pienen supan pohjalla. Supan pohjoisreunaa kulkee Mustalähteentie, jolta laskee polku lähteelle. Supan rinteessä kasvaa paksuja mäntyjä ja koivuja. Sen pohjalla on rehevä aluskasvillisuus, mm pihlajaa, saniaista ja nokkosta. Pohjalla on myös kaatuneita puita, risukkoa ja ihmisten heittämää romua.

Lähteen pohjalla vesi purkautuu useista kohdista. Vesialueen halkaisija on noin 20 metriä ja syvyys noin 20 senttiä. Lähteen pohja on harmaata hiesua ja sen päälle on muodostunut eloperäinen punaruskea tomumainen kerros. Lähteestä laskee pieni voimakasvirtainen puro Tuovilanlahteen. Puroa on käytetty myllyn voimalähteenä.

Lähteeseen tiedetään uhratun vielä 1900-luvulla. Mustasta lähteestä "ostettiin" pesuvettä, jota käytettiin sairauksien parantamiseen. Maksuksi vuoltiin lähteeseen hopeaa, esimerkiksi kolikon reunasta (Rytönen 1927).

KOHDE: 20

NIMI: Maaninka Tavinsalmi Keskisaari

MUINAISJÄÄNNÖSTYYPPI: irtolöytöpaikka

AJOITUS: viikinkiaikainen

PERUSKARTTA: 3331 06 Maaninka

KOORDINAATIT: x = 7007.76, y = 512.42, z = alle 85

MAASTOMERKINTÄ: –

ALUE/REKISTERIKYLÄ: Keskisaari

TILA: 6:113

OMISTAJA: Matti Itkonen

OSOITE: Saarijärventie 5 d 54, Kuopio

LISÄTIETOJA: –

AIEMMAT TUTKIMUKSET JA LÖYDÖT: Lauri Pohjakallio 1979 inventointi, aiempi kohdenumero 1.300/13.
rautainen keihäänkärki KM 8851, museoon toimittanut
A.Rytkönen 1928

INVENTOINTI AIKA: 9.6.–18.6.1998

LÖYDÖT: –

KARTTAOTTEET: liite 1, liite 2

KUVAT: –

Keihäänkärjen löytöpaikka sijaitsee 3,4 kilometriä luoteeseen Maaningan kirkosta. Löytöpaikka on Huutoniemellä, joka sijaitsee Keskisaaren länsirannalla Haatalansalmella. Alueella kasvaa kuusia joiden seassa harvakseltaan mäntyä.

Keihäänkärjen löysi Veikko Savolainen Huutoniemen pohjoispuolisesta hiekkakuopasta läheltä rantaa. Pohjakallion inventointikertomuksessa mainittu y-koordinaatti 512.21 on korjattu 512.42:ksi. Aiempi koordinaatti sijoitti löydön keskelle Haatalansalmea. Virhe lienee syntynyt, kun millimetрилukemat on unohdettu muuttaa koordinaattilukemiksi.

Pirkko–Liisa Lehtosalo–Hilander on ajoittanut keihäänkärjen viikinkiaikaiseksi (Lehtosalo–Hilander 1988:258)

Paikalla ei havaittu mitään mainittavaa.

KOHDE: 21

NIMI: Maaninka Pohjois-Haatala

MUINAISJÄÄNNÖSTYYPPI: irtolöytöpaikka

AJOITUS: kivikautinen

PERUSKARTTA: 3332 01 Tuovilanlahti

KOORDINAATIT: x = 7010.70, y = 507.20, z = noin 100 (löytöpelto)

MAASTOMERKINTÄ: -

ALUE/REKISTERIKYLÄ: Haatala

TILA: 6:67

OMISTAJA: Petri Tikkanen

OSOITE: Kivelä, 71775 Tuovilanlahti

LISÄTIETOJA: -

AIEMMAT TUTKIMUKSET JA LÖYDÖT: Lauri Pohjakallio 1979 inventointi, aiempi kohdenumero 1.300/26.
poikkikirves ja tasataltta, Maaningan kotiseutumuseo, nro ei tiedossa

INVENTOINTI AIKA: 9.6.-18.6.1998

LÖYDÖT: -

KARTTAOTTEET: liite 1, liite 6

KUVAT: -

Kiviesineiden löytöpaikka sijaitsee 9,4 kilometriä länsi-luoteeseen Maaningan kirkosta. Esineet on löytänyt Tuomo Tikkanen Pohjois-Haatalan koululta 300 metriä etelään olevalta pellolta, ojasta 30 sentin syvyydeltä. Tarkempi löytökohta ei ole tiedossa. Löytöpaikan ympäristö ja pellon itäpuolitse kulkevan hiekkatien reunusta pintapoimittiin mutta mitään mainittavaa ei löytynyt.

Löytökoordinaattien mukaisella paikalla pelto viettää alas ja maa on kosteaa mutaa. Hiekkatien länsipuolella pelto kohoaa hiekkapitoiseksi terassiksi.

KOHDE: 22

NIMI: Maaninka Pohjois-Haatala Mäentausta

MUINAISJÄÄNNÖSTYYPPI: irtolöytöpaikka

AJOITUS: kivikautinen

PERUSKARTTA: 3332 01 Tuovilanlahti

KOORDINAATIT: $x = 7011.31$, $y = 507.67$, $z = 95-100$

MAASTOMERKINTÄ: -

ALUE/REKISTERIKYLÄ: Haatala

TILA: 6:62

OMISTAJA: Petri Tikkanen

OSOITE: Kivelä, 71775 Tuovilanlahti

LISÄTIETOJA: -

AIEMMAT TUTKIMUKSET JA LÖYDÖT: Lauri Pohjakallio 1979 inventointi, aiempi kohdenumero 1.300/27.
taltankatkelma ja luonnonkivi KuM 6616:1-2

INVENTOINTI AIKA: 9.6.-18.6.1998

LÖYDÖT: -

KARTTAOTTEET: liite 1, liite 6

KUVAT: -

Kiviesineiden löytöpaikka sijaitsee 9,4 kilometriä luoteeseen Maaningan kirkosta. Esineet on löytänyt Toivo Tikkanen 1978 Pohjois-Haatalan Mäentausta-alueen pellolta, joka on noin 500 metriä koilliseen Pohjois-Haatalan koululta. Löytöpaikka on lounaaseen viettävä hiekkapitoinen terassi. 1998 pintapölymittiin pellon metsään rajoittuva koillisreuna, mutta mitään ei löytynyt.

KOHDE: 23

NIMI: Maaninka Käärmelahti Vasemmainen

MUINAISJÄÄNNÖSTYYPPI: verkon paikka

AJOITUS: ajoittamaton

PERUSKARTTA: 3331 06 Maaninka

KOORDINAATIT: x = 7003.96, y = 519.22, z = 95-100

MAASTOMERKINTÄ: -

ALUE/REKISTERIKYLÄ: Käärmelahti

TILA: 17:42

OMISTAJA: Veijo Liimatainen

OSOITE: Metsäharjuntie, 71730 Kinnulanlahti

LISÄTIETOJA: -

AIEMMAT TUTKIMUKSET JA LÖYDÖT: 5 verkon painoa, nykyinen olinpaikka tuntematon

INVENTOINTI AIKA: 9.6.-18.6.1998

LÖYDÖT: -

KARTTAOTTEET: liite 1, liite 7

KUVAT: diapositiivit TYA:288:8-9

Verkonpainojen löytöpaikka sijaitsee 5,4 kilometriä itä-kaakkoon Maaningan kirkosta. Löytöpaikka on Vasemmaiselta lammen pohjoispuolella, noin 400 metriä Vasemmaiselta talosta pohjois-luoteeseen. Löytöpaikka on pellon ja metsikön rajalla. Sen pohjoispuolella on nuorta mäntyä ja kuusikkoa kasvava hiekkaharju.

Löydöstä ilmoituksen teki Veikko Väänänen. Hän oli paikalla kun verkonpainot talvella 1946-1947 löytyivät suota ojitettaessa. Verkonpainojen päällä oli ollut 30 senttiä paksu sammal- ja turvekerros, jonka alla oli metri mustaa suomaata. Suomaassa oli pystyssä keppi, jonka molemmin puolin noin 60 sentin välein oli verkonpainoja, kaikkiaan 5 kappaletta. Kiviset painot olivat kauttaaltaan tuohella päällystetyt. Ne olivat pitkulaisia ja noin 15 sentin mittaisia. Painoissa oli säilynyt tuohinen lenkki, jonka ympärille oli mahdollisesti kierretty jotain. Väänäsen mukaan näytti siltä, että verkonpainorivi olisi jatkunut kaivamattomalle alueelle.

Painot jäivät Jaakko Kinnulan (Laaksopolku 8, 80400 Ylämylly, Liperi) haltuun, mutta niiden nykyisestä olinpaikasta ei ole tietoa.

KOHDE: 24
NIMI: Maaninka Halola Honkalahti
MUINAISJÄÄNNÖSTYYPPI: talonpohja ?
AJOITUS: historiallinen
PERUSKARTTA: 3331 06 Maaninka
KOORDINAATIT: x = 7008.06, y = 516.52, z = noin 85
MAASTOMERKINTÄ: -
ALUE/REKISTERIKYLÄ: Halola
TILA: 3:3
OMISTAJA: Olavi Kärkkäinen
OSOITE: Kirkkokatu 54 a 10, Kuopio
LISÄTIETOJA: -
AIEMMAT TUTKIMUKSET JA LÖYDÖT: -
INVENTOINTI AIKA: 9.6.-18.6.1998
LÖYDÖT: -
KARTTAOTTEET: liite 1, liite 8
KUVAT: -

Talonpohja(?) sijaitsee 2,6 kilometriä koilliseen Maaningan kirkolta, Onkiveden länsirannalla. Talonpohjasta ilmoitti Olavi Kärkkäinen. Hän havaitsi 1990-luvun alussa kesämökkinsä pihalla salaojaa kaivaessaan hirsirakennuksen jäänteitä 0,5–1 metrin syvyydellä savimaassa. Tuolloin oli näkyvissä pari hirsikertaa. Löytökohta sijaitsee noin 10 metriä saunarakennuksesta päärakennukseen päin. Maanpäällä ei ole havaittavissa mitään jälkiä rakenteesta. Kohteen tarkempaan luokitteluun ei ole riittävästi tietoa käytettävissä.

KOHDE: 25

NIMI: Maaninka Kirkonselkä Akkosaari

MUINAISJÄÄNNÖSTYYPPI: tilapäinen hautapaikka ?

AJOITUS: uusi aika

PERUSKARTTA: 3331 06 Maaninka

KOORDINAATIT: x = 7005.80, y = 514.52, z = noin 82-85

MAASTOMERKINTÄ: -

ALUE/REKISTERIKYLÄ: Maaninka

TILA: -

OMISTAJA: -

OSOITE: -

LISÄTIETOJA: -

AIEMMAT TUTKIMUKSET JA LÖYDÖT: -

INVENTOINTI AIKA:-

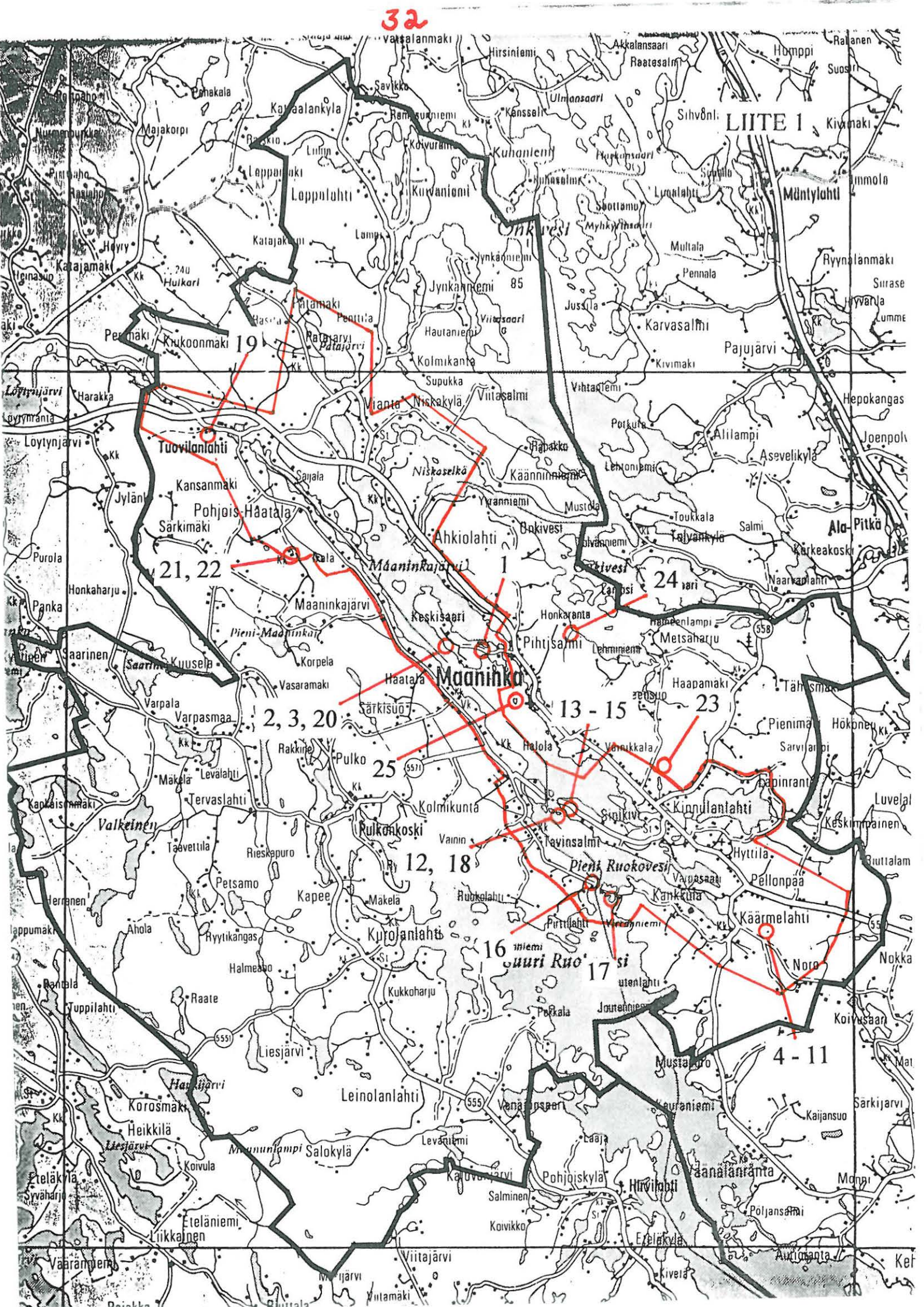
LÖYDÖT: -

KARTTAOTTEET: liite 1, liite 2

KUVAT: diaposiivi TYA:288:18

Akkosaari sijaitsee 700 metriä länteen Maaningan kirkosta, Kirkonselällä. Saari on kooltaan noin 140x60 metriä ja etelä-pohjoissuuntainen. Saarella kasvaa tiheää sekametsää.

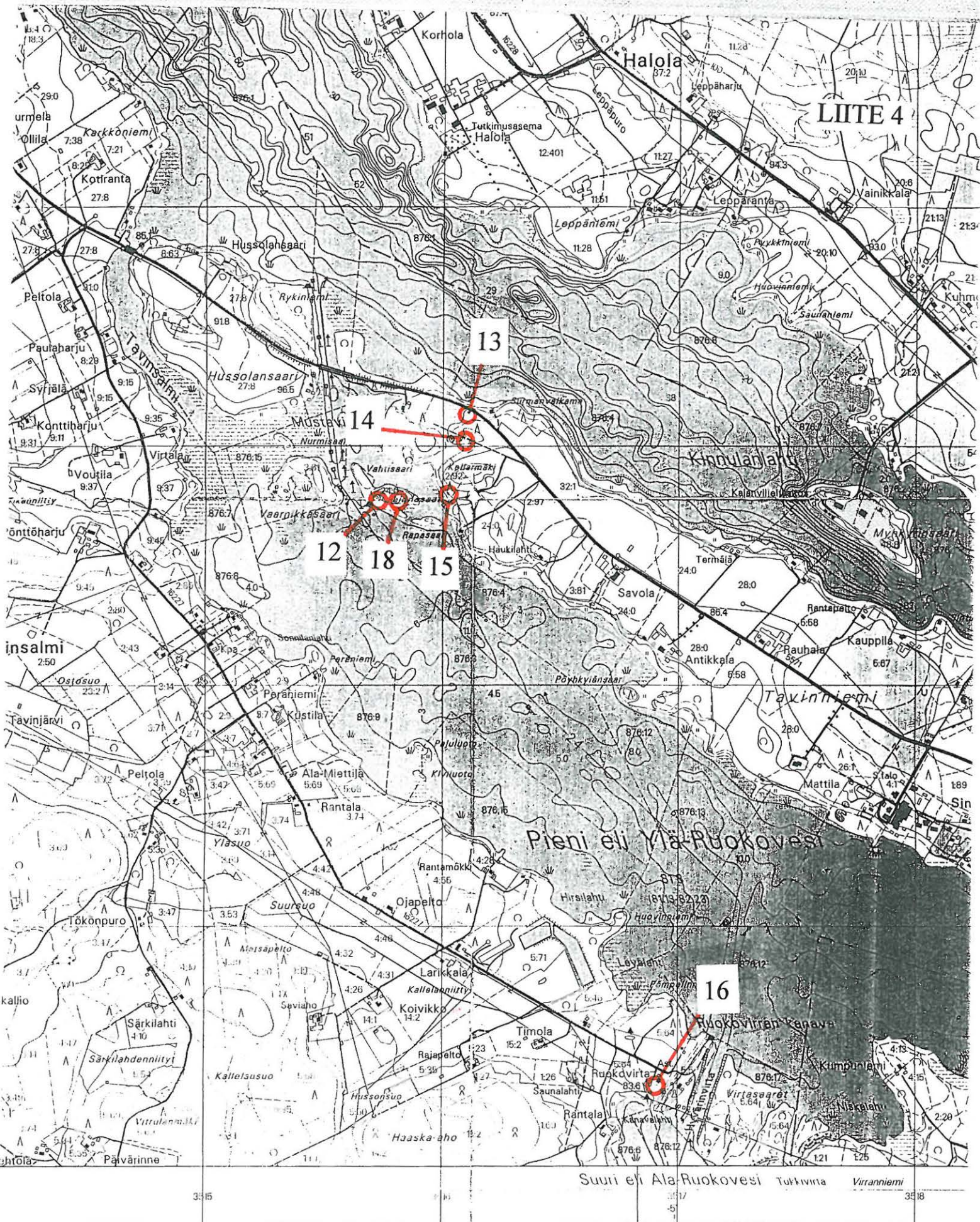
Akkosaari on todennäköisesti tilapäinen hautapaikka. Nimiarkiston pitäjänkokoelmien mukaan saareen on haudattu sotilaita. Myös Wegelius (1878:29) mainitsee "Akkasaareen Maaninganvedessä" sotilaita haudatun. Kohteen tarkempi luokittelu vaatii kuitenkin lisätutkimuksia. Akkosaarella ei veneen puutteen takia päästy kesäkuun 1998 inventoinnin yhteydessä käymään.

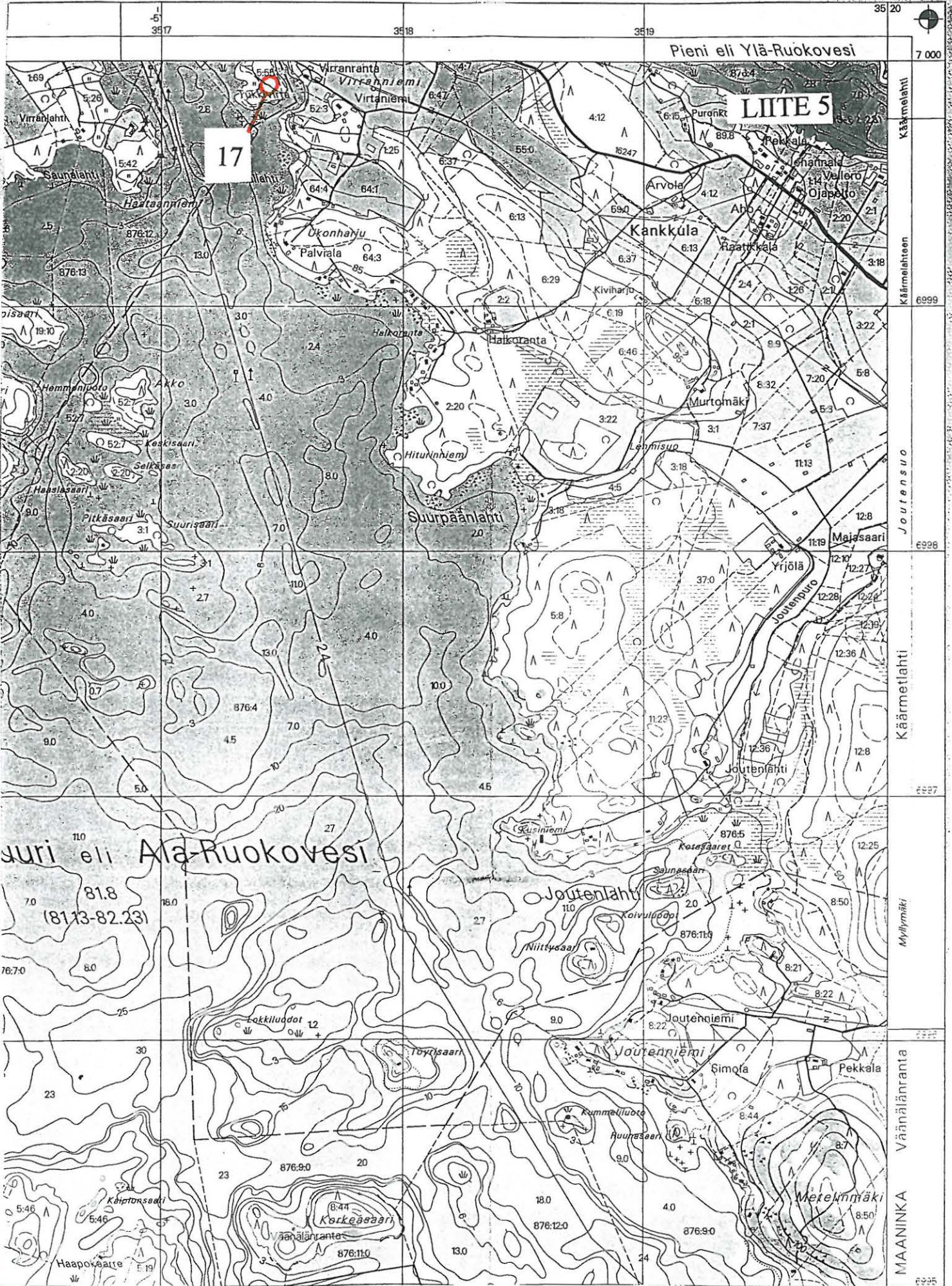






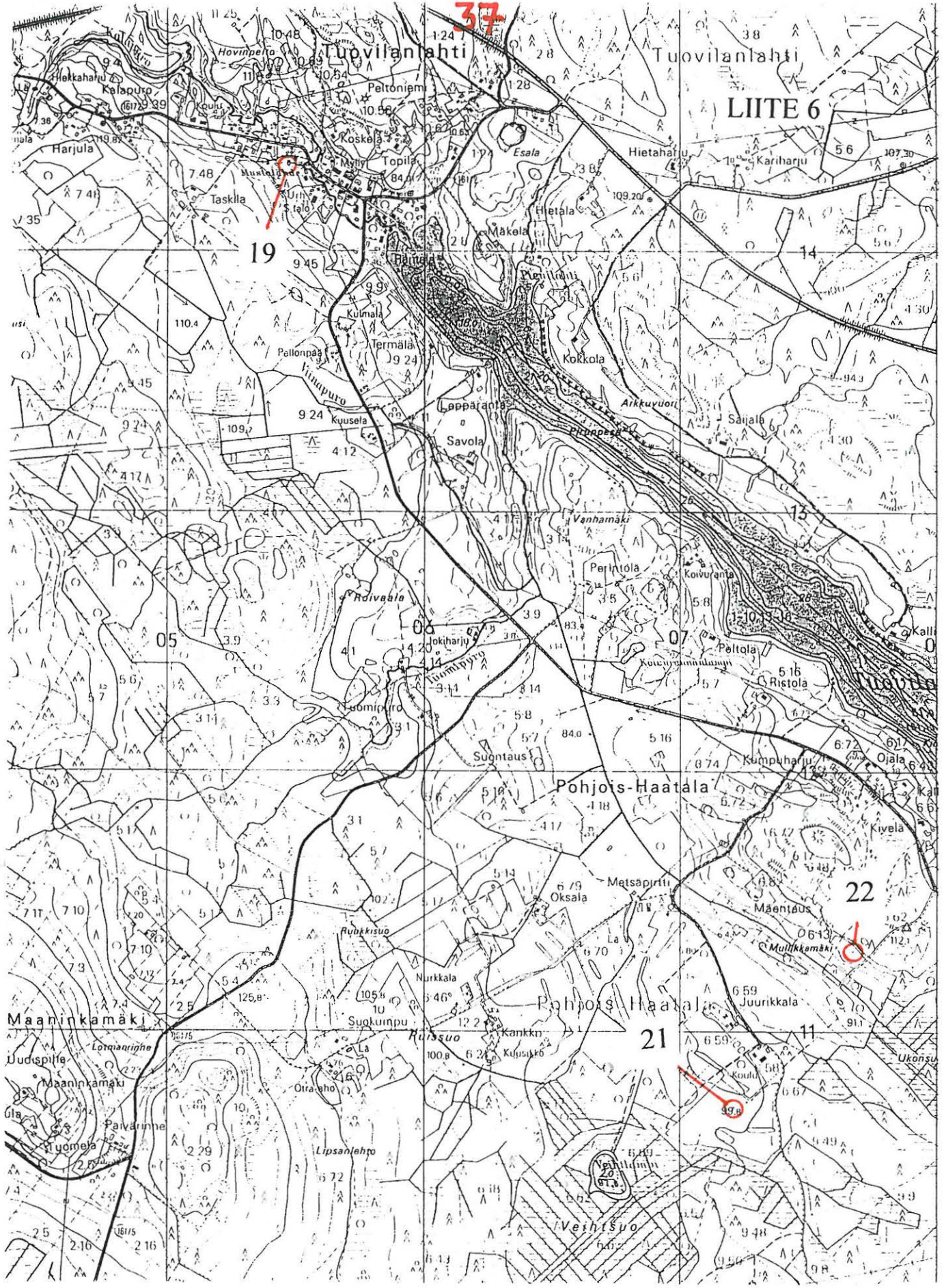
LIITE 3

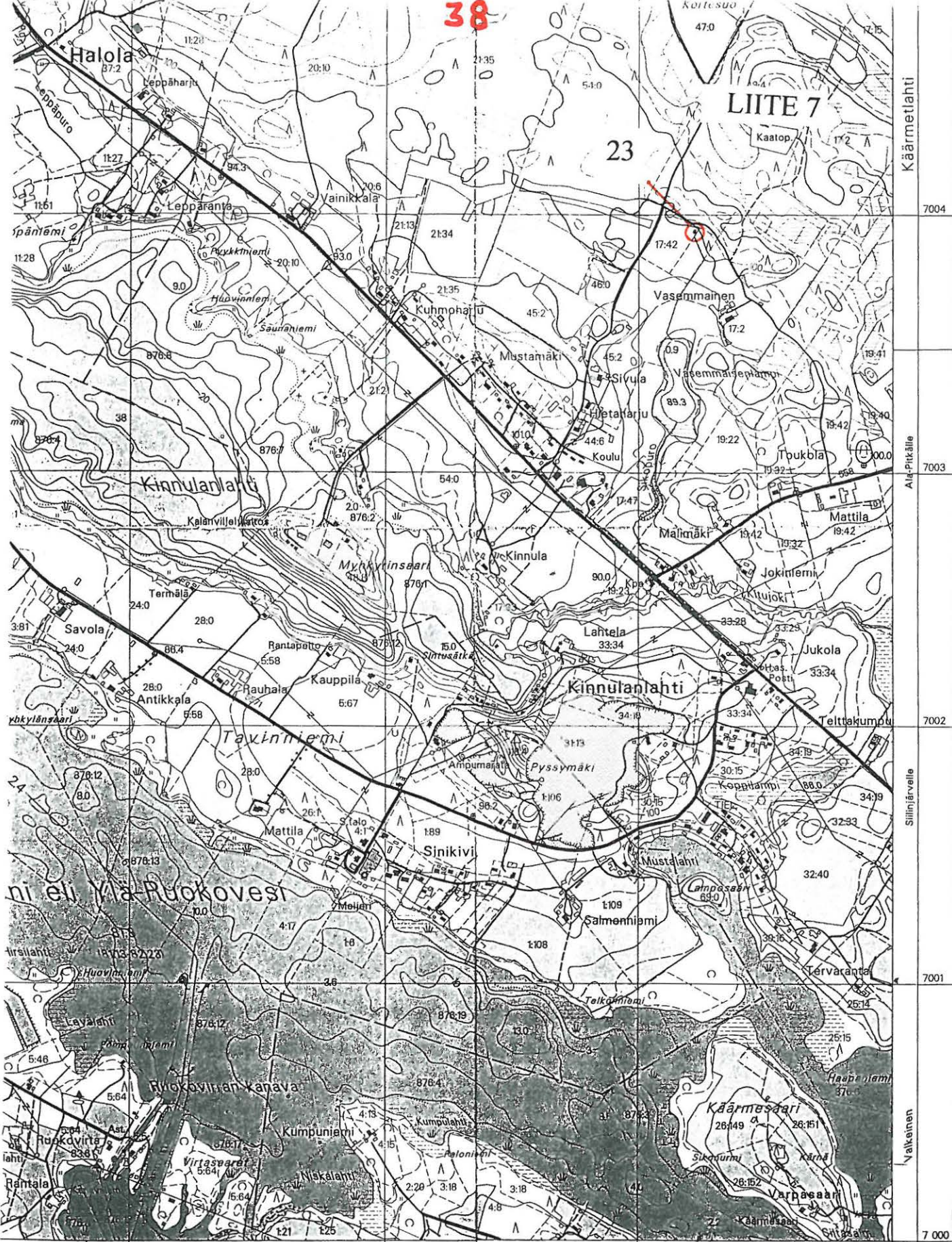




37

LIITE 6





Käärmetlahti

7004

Ala-Pirkalle

7003

Siiinjärvelle

7002

7001

Valkeinen

7000

Suuri eli Ala-Ruokovesi	Tukkivirta	Virranniemi	Käärnelahteen	Käärmetlahti
-------------------------	------------	-------------	---------------	--------------

3817

3818

3819

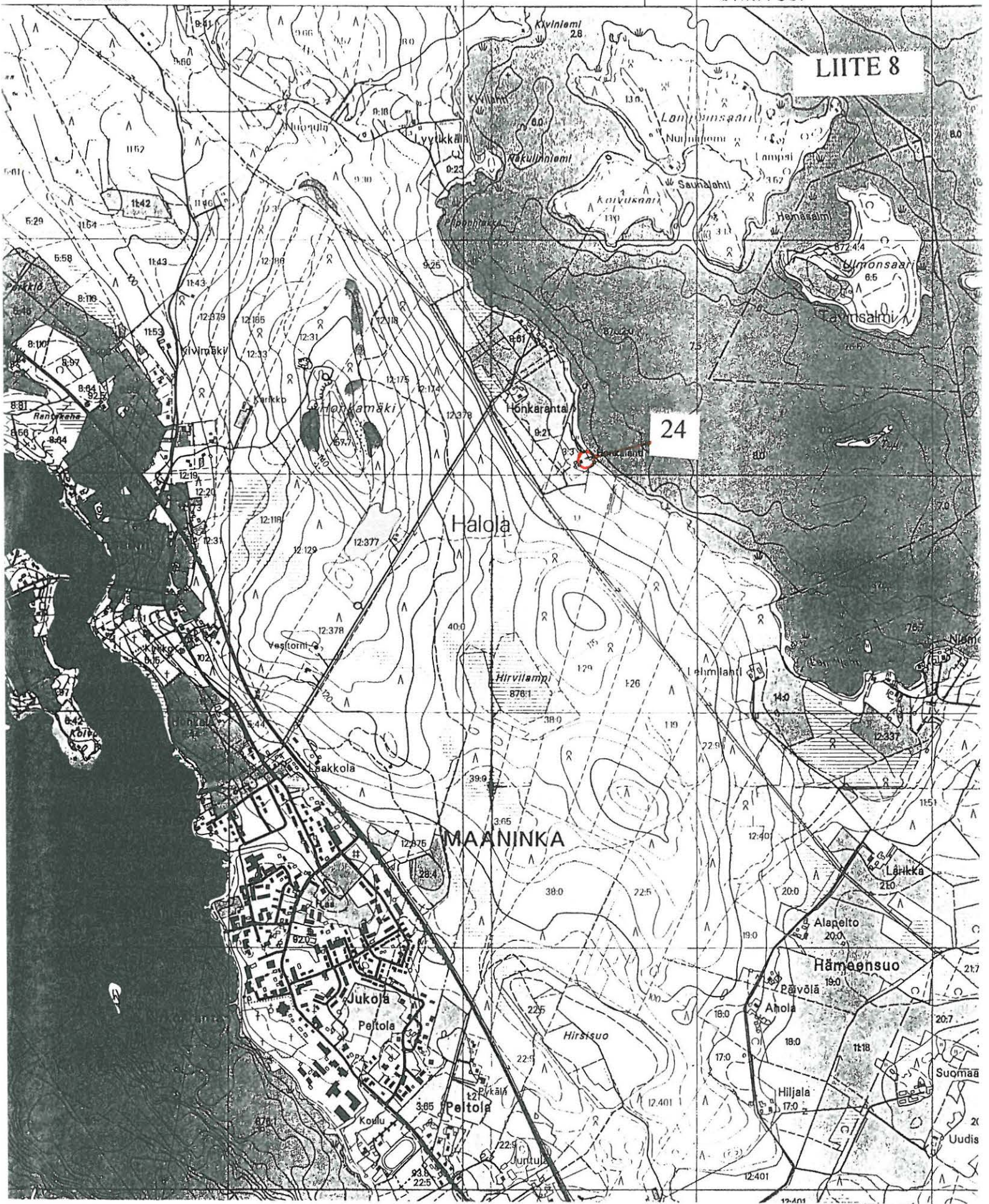
LIITE 8

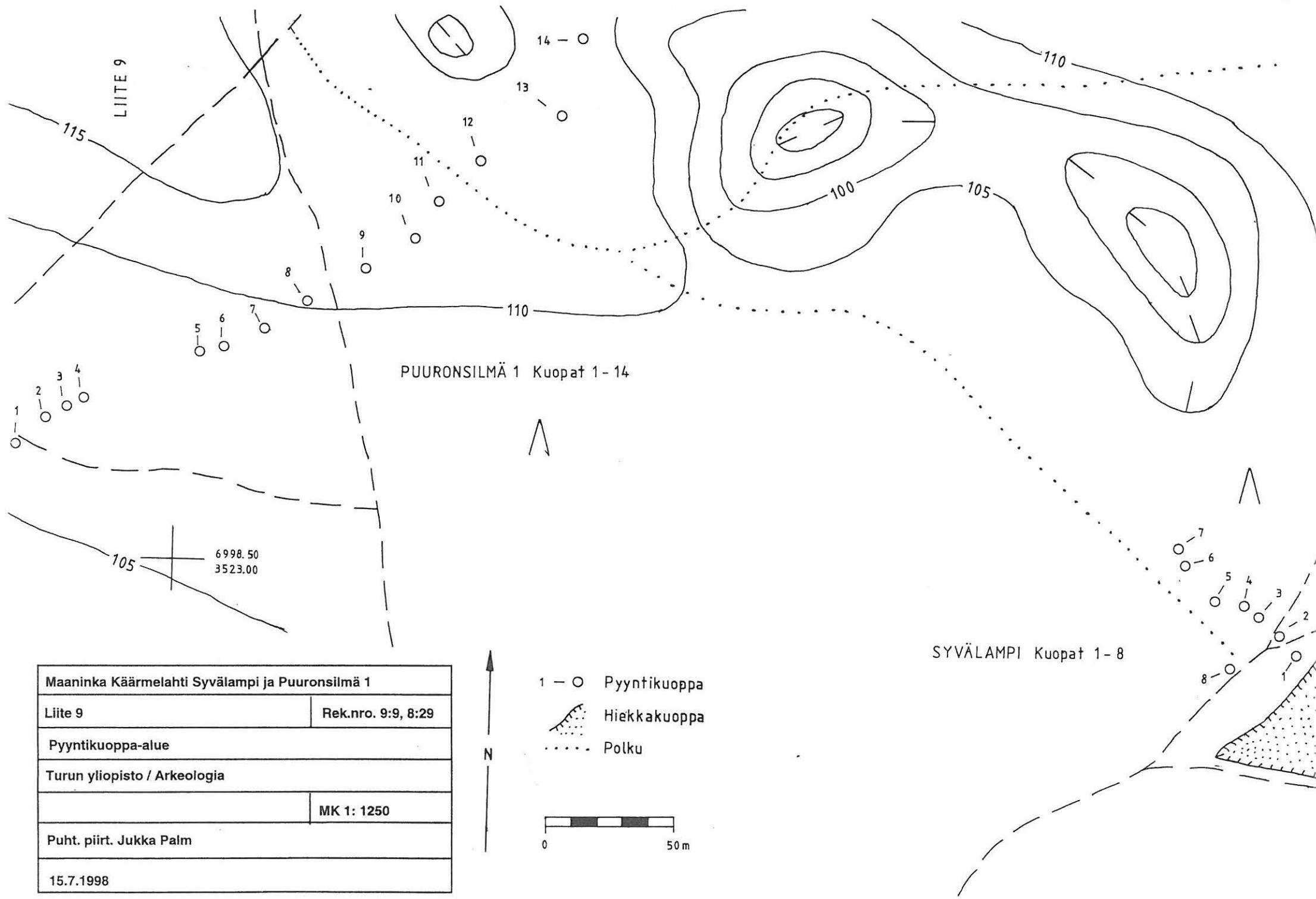
24

Hailola

MAANINKA

Hämeensuo



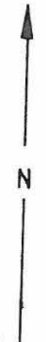


LIITE 9

PUURONSILMÄ 1 Kuopat 1-14

SYVÄLAMPI Kuopat 1-8

Maaninka Käärmelahti Syvälampi ja Puuronsilmä 1	
Liite 9	Rek.nro. 9:9, 8:29
Pyyntikuoppa-alue	
Turun yliopisto / Arkeologia	
	MK 1: 1250
Puht. piirt. Jukka Palm	
15.7.1998	

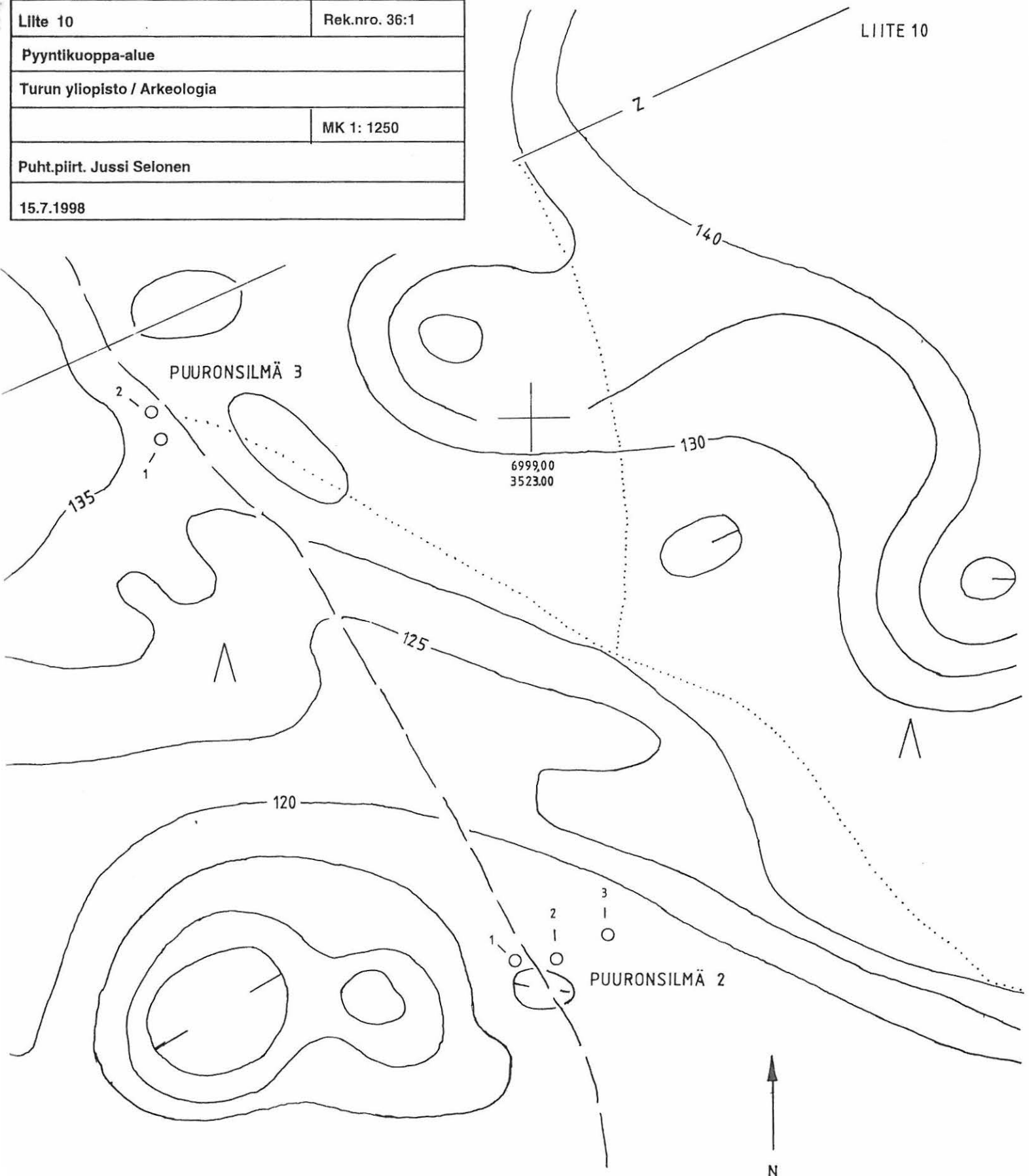


- 1 - ○ Pyyntikuoppa
- Hiekkakuoppa
- Polku



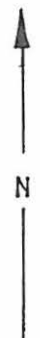
Maanhinka Käärnelahti Puuronsilmä 2-3	
Liite 10	Rek.nro. 36:1
Pyyntikuoppa-alue	
Turun yliopisto / Arkeologia	
	MK 1: 1250
Puht.piirt. Jussi Selonen	
15.7.1998	

LIITE 10

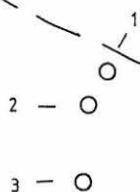


1-O Pyyntikuoppa

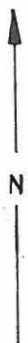
..... Polku



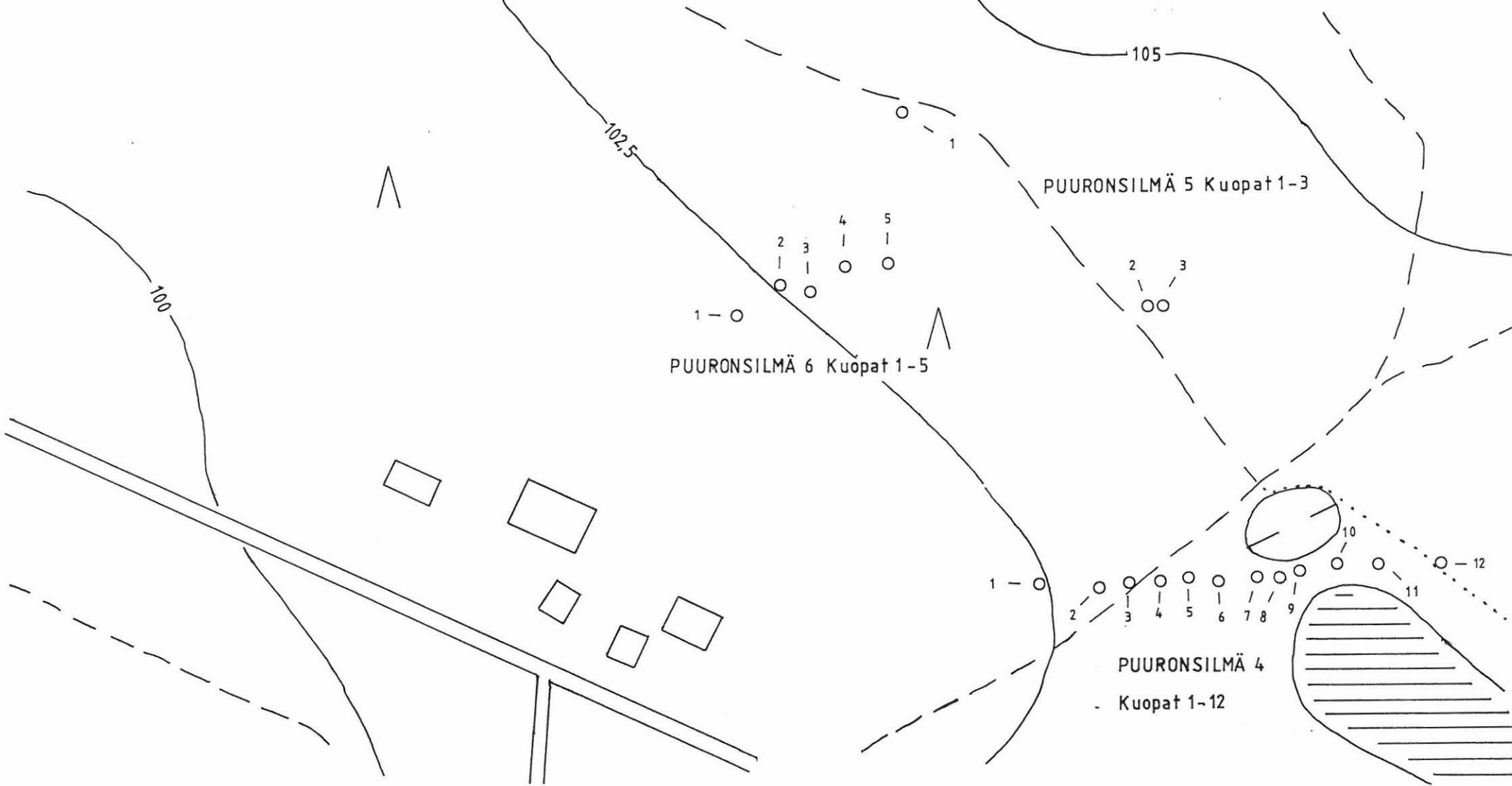
PUURONSILMÄ 7 Kuopat 1-3



- 1 - ○ Pyyntikuoppa
- ==== Kosteikko
- Polku



Maainka Käärmelehti Puuronsilmä 4-7	
Liite 11	
Rek. 53:3 tai 53:4	
Pyyntikuoppa-alue	
Turun yliopisto / Arkeologia	
MK:1:1250	
Puhl.pilt. Jukka Palm	
15.7.1998	



PUURONSILMÄ 5 Kuopat 1-3

PUURONSILMÄ 6 Kuopat 1-5

PUURONSILMÄ 4
Kuopat 1-12

MAANINKA , toukokuu 1997, elokuu 1997, 9.6.-18.6. 1998

LIITE 12

MAANINKAJÄRVEN YMPÄRISTÖN OSAYLEISKAAVA-ALUEEN INVENTOINTI

Luettelo diapositiiveista:

TYA: 288:1-18

No.	kuvan aihe	kuvaussuunta	kuvaaja
1.	Mustalähde, Tuovilanlahti x = 7014.34, y = 505.47	SW	Jukka Palm
2.	Mustalähde, Tuovilanlahti	NW	"
3.	Mustalähde, Tuovilanlahti	S	"
4.	Hautaröykkiö 1, Keskisaari x = 7007.53, y = 513.55	W	"
5.	Hautaröykkiö 1, Keskisaari	W	"
6.	Hautaröykkiöt 2 ja 3, Keskisaari	W	"
7.	Kellari, Tavinniemi x = 7003.14, y = 516.10	N	"
8.	Verkonpainojen löytöpaikka, Käärmelahti - löytökohta metsän reunassa kuvan keskellä x = 7003.96, y = 519.22	W	"
9.	Verkonpainojen löytöpaikka, Käärmelahti - taustalla Vasemman tila	NW	"
10.	Soraharjun varhaismetallikautinen? asuinpaikka, Keskisaari - tien itäreunasta löytyi asbestikeramiikkaa KM 30889:1 x = 7007.54, y = 512.76	NW	"
11.	Lähikuva tien itäprofiilista. Soraharju, Keskisaari.	SW	"
12.	Linnasaari, Tavinsalmi - vasemmalla Linnasaari, oikealla Vaarnikkasaari	N	"
13.	Vesakon valtaama metsätie, Tavinniemi - tilapäinen tukikohta tien eteläpuolella x = 7003.02-7003.04, y = 516.08-516.12	SE	"
14.	Yleiskuva mäntykankaalta, jolla Puuronsilmä 1:n kuopat 9-13 sijaitsevat, Käärmelahti	W	"
15.	Puuronsilmä 1:n kuoppa numero 13, Käärmelahti - kuopassa Jussi Selonen	W	"
16.	Yleiskuva Puuronsilmä 3:n pyyntikuoppien sijainnista, Käärmelahti - kuopat risteyksen jälkeen polun molemmin puolin	NE	"
17.	Pyyntikuoppa 9, Puuronsilmä 4, Käärmelahti	NW	"
18.	Akkosaari, Kirkonselkä, Maaninkajärvi	E	"