

MAKSAMAA

Inventointi 1985

Hannu Kotivuori

Esilist. nro 71/13.3.1986

MAKSAMAA

- inventointikertomus vuodelta 1985

Hannu Kotivuori

SISÄLLYSLUETTELO

	sivu
Johdanto	1
Kohdehakemisto	3
Kohteiden jakautuminen karttalehdittäin	3
Arvio Maksamaan seudun maankohoamisnopeudesta	4
Topografikarttaotteet	5
"Esihistorialliset" kohteet	7
"Keskiaikaiset" kohteet	15
Uuden ajan" kohteet ym.	26
Dia- ja negatiiviluettelo	33
Valokuvat	35

JOHDANTO

Maksamaan kunnan myöntämien varojen turvin suoritettiin kunnan muinaisjäännösten ja historiallisten kohteiden inventointi- ja tarkastustyö 29.7.- 4.8.1985. Toiminta perustui yksinomaan hyvin laajaan ja monipuoliseen maastotyöhön, jonka opettaja Leif Backas on tehnyt Maksamaalla ja lähikunnissa. Hänen museovirastolle toimittamansa inventointikertomusluonnos: "Fornlämningar i Österbotten" työn pohjana allekirjoittaneelle tarjoutui tilaisuus tarkastaa monia luonnokseen sisältyviä kohteita opettaja Backasin opastuksella. Maastotyön tuloksena kirjoitettu Maksamaan inventointikertomus pyrkii olemaan kunnan kiinteiden muinaisjäännösten ja myöhemmän historiallisen ajan jäänteiden kartoituksen lähtökohtana.

Viikon kuluessa kohteista ennätettiin tarkastaa ja luonnehtia yli kolmekymmentä kokonaisuutta. Kertomuksessa on pyritty erottamaan "esihistorialliset" (s. 7 - 14), mahdollisesti "keskiaikaiset" (s. 15 - 25) ja ilmeisimmin "uuden ajan" eli noin 1500-luvun puoliväliä nuoremmat tai tarkemmin määrittelemättömät sekä luonnonmuodostumiksi luettavat kohteet (s. 26 - 32) omiksi ryhmikseen. Korkeussuhteisiinsa perustuen (vert. luettelo s. 4) muutamat keskiaikaisiksi oletetut kohteet saattavat sijoittautua aivan rautakauden lopun ja varhaiskeskiajan taitteeseen, mutta käytännössä aikakauden astuksen tuntumassa oleva ranta on ollut ainakin 1 - 3 m rakennuksia alhaisemmalla tasolla. Pistotarkastuksia lukuun ottamatta Maksamaalla ei ole suoritettu arkeologisia tutkimuksia.

Alueen varhaisesta asuttamisesta jo keskiajalla kertovat monet (mm. kohteet 4, 6, 8 ja 9), erittäin kivikkoisiin maastokohtiin raivatut, rakennustasanteiksi luokitellut kohteet. Ne ilmentävät ajanjaksoa, jolloin Maksamaan nykyinen alue oli vielä lähinnä vaikeakulkuista ja kivikkoista saaristoseutua, jossa viljely- sekä laidunmaa olivat harvassa. Tällöin tarvittavat rakennuksien paikat on jouduttu monasti raivaamaan kivikkoiseen ja kallioiseen maastoon. Merellisen elannonhankinnan ja kaupallisen toiminnan seurauksena ovat ilmeisesti syntyneet esimerkiksi Kärklaxin ja Löuwdalenin, Djupsundin Överstha-

genin ja Teugmon entiset asutuspisteet, jotka suojaisten poukamien-
sa turvin ovat voineet olla jo varhain keskiajalla Maksamaan kauppa-
ja satamapaikkoja. Kärklaxin Hedorna on puolestaan jo huomattavasti
aikaisemmin, lähinnä keskisellä pronssikaudelle ajoittuvan (noin
1200 - 900 eKr.), tilapäisluonteisen oleskelun aluetta (s. 11).
Paikalla on jälkiä yli kymmenestä, todennäköisesti hylkeenpyytäjien
luontaiseen kivikkoon raivaamasta kodanpohjasta, joiden joukossa
on pari selvästi nelikulmaista ja muutenkin hyvin poikkeuksellisel-
ta vaikuttavaa, kivivallin reunustamaa asuinsijan pohjaa. Erikois-
laatuinen on myös lähinnä keskiselle rautakaudelle (noin 600 - 700-
luvulle jKr.) ajoittuva kiviraunio Maksamaan ja Koivulahden kuntien
raja-alueella, Kullommossen -nimisen suon tuntumassa (s. 7). Raunio-
ta voi pitää hautaröykkiönä, joka ilmentää erikoisen selvästi ympä-
rillä olleen muitakin hautakokonaisuuteen liittyviä rakenteita,
kenties jonkinlainen raja-aitauskin. Monissa kunnan luontaisissa
kivikoissa olevat pienet kuopat ovat oletettavasti jäänteitä ajoilta,
jolloin merialueella harjoitettiin kalastusta ja hylkeenpyyntiä
(vrt. s. 27). Siten ne ovat rakenteettomina ja löydöttöminä säily-
tyskuoppinakin merkinä alueen aktiivisesta hyödyntämisestä jo esi-
historiallisina aikoina.

Maankohoamisen vaikutuksia ilmentävä arvio on sivulla 4. Kohteet
on luetteloitu ja määritelty lyhyesti kohdehakemistoon (s. 3) ja
niiden topografinen sijoittuminen on esitetty peruskartoilla kunkin
kohteen yhteydessä (ks. myös s. 5 - 6). Dia- ja negatiiviluettelo
on sivuilla 33 - 34. Kertomus on laadittu huomioiden myöhempi tie-
tojen täsmennys, täydennys ja lisäys. Rauhoitusluokituksessa on
käytetty museoviraston esihistorian toimiston omaksumaa luokitus-
tapaa:

- Luokka I = säilytetään sellaisenaan,
- Luokka II = rauhoitetaan tutkittavaksi (kunnes siirretään luok-
kaan I tai III) ja
- Luokka III = tutkittu tai muuten tuhoutunut kohde (ei voida tai
ei ole tarpeen säilyttää).

Helsinki 15.12.1985


FK Hannu Kotivuori

KOHDEHAKEMISTO

sivu

"Esihistorialliset" kohteet

1. Kärklax, Kullomossen	rautak. röykkiö	7
2. Kärklax, Hedorna (Knappelback hällorna)	pronssik. asp.	11
3. Djupsund, Jättröset	rautak. röykkiö?	13

"Keskiaikaiset" kohteet

4. Maksmo kby, Hetjifladen	keskiaik. asp.	15
5. Kärklax, Tyrgärdback	keski- ja uud. aj. asp.	17
6. Kärklax, Löuwdalen (Stirkom)	keskiaik.? asp.	19
7. Kärklax, Falisa	keskiaik.? asp.	20
8. Djupsund, Översthagen	keski- ja uud. aj. asp.	22
9. Teugmo, Kvarnback	keski- ja uud. aj. asp.	24

"Uuden ajan" kohteet ym.

A. Kärklax, Vidbergshällorna	luontainen kivikko	26
B. Maksmo kby, Ormberget	luontainen kivikko	27
C. Maksmo kby, Kalander ja Spets	uud. aj. asp.	28
D. Kärklax, Rävagärdet	uud. aj. asp.	28
E. Kärklax, Skarpstensback	uud. aj. asp.	29
F. Kärklax, Ribacken	uud. aj. asp.	29
G. Kärklax, Rävakulon	uud. aj. asp.?	30
H. Kärklax, Kullom	rakennustasanteita?	30
I. Särkimo, Särkimohällorna	luontaista kivikkoa	31

KOHTEIDEN JAKAUTUMINEN KERTTALEHDITTÄIN

(peruskartta)	(kohde)
1333 06 MULLO (1970)	1, 2, A.
1334 04 MAXMO (1970)	4, 5, 6, 7, B, C, D, E, F, G, H.
1334 05 SÄRKIMO (1970)	3, 8, 9, I.

Maankohoamisnopeuden muuttuminen Maksamaalla

(arviot laatinut H. Kotivuori)

Käytetyt arvot: 1) maankohoamisnopeus 8.7 mm/v

2) ekstrapoloitu vuodesta 2000

3) maankohoamisnopeuden muutos 1.7 %/vs

vuosi	m y.m.p.	muutos cm/vs
2000 +	0	87.0
1900	0.9	88.5
1800	1.8	90.0
1700	2.7	91.5
1600	3.6	93.0
1500	4.6	94.6
1400	5.5	96.2
1300	6.5	97.8
1200	7.5	99.5
1100	8.5	101.2
1000	9.6	103.0
900	10.6	104.7
800	11.7	106.5
700	12.7	108.3
600	13.8	110.1
500	15.0	112.0
400	16.1	113.9
300	17.3	115.8
200	18.4	117.8
100	19.6	119.8
0	20.9	121.8
100	22.1	129.9
200	23.4	126.0
300	24.6	128.1
400	25.9	130.3
500	27.3	132.5
600	28.6	134.8
700	30.0	137.1
800	31.4	139.4
900	32.8	141.8
1000	34.2	144.2
1100	35.7	146.7
1200	37.2	149.2
1300	38.7	151.7
1400	40.3	154.3
1500 -	41.8	156.9

On lisäksi huomioitava merenpintatason vaihteluun perustuvia ajoituk-
sia arvioitaessa, että vuosittaisetkin korkeusvaihtelut ovat kymme-
niä senttimetrejä, eikä kehitys ole kaikinajoin ollut tasaisen line-
aarista, jolloin korkeus antaa vain suhteellisen ajoituksen vaiheesta,
jota varhaisemmaksi kohdetta ei voi ajoittaa (teminus post quem).
Kaikkia kohteita ei voi olettaa rannanmyötäisiksi, mutta valtaosa
lienee 2 - 3 m aikakauden rantaa korkeammalla tasolla.

"ESIHISTORIALLISET" KOHTEET

1. MAKSAMAA

Peruskartta 1333 06 MULLO

x = 7006 80 p = 7015 95

y = 553 30 i = 251 10

z = n. 15

Kärklax, Kullomossen (Stagnäskärret)

rautakautinen 'röykkiö', luokka II

Löydöt:

Kullomossen -nimisen, hajanaisen suoalueen pohjoispuolella, Vaasa-Uusikaarlepyy -tiestä noin 1.5 km kaakkoon on luoteeseen loivasti viettävällä kalliolla pieni kiviraunio. Matalapiirteisellä mäellä kasvaa täysimittaista mänty- ja kuusimetsää. Valtatieltä haarautuva metsäautotie ja siitä erkaneva koneura tuovat noin 50 metrin päähän latomuksesta länteen. Lähin peltoalue on noin 200 m luoteeseen, Koivulahden kunnan puolella, missä virtaa pohjoiseen pieni purouoma. Asu-
mattomalla metsäseudulla oleva röykkiö on noin 3.5 x 3.2 x 0.6 m laaja (ks. karttaluonnos s. 9) ja sen kivivalli on keskeltä kalliopohjaan asti (sisäosa noin 2.0 x 1.3 m) ja luoteisreunasta noin metrin matkalta (kuin oviaukko?) avoin. Jäljelle jäävä valli on noin metrin levyinen, tasakokoisesta (noin 20 - 40 cm \emptyset) kiveyksestä koostuva, jäkälä- ja sammalpeitteinen sekä etenkin kaakoispäässä lähes pystysuorana, hyvin säilyneenä seinämänä (ks. kuva s. 35). Raunion ympärillä, noin 1 - 2 metrin etäisyydellä on kehämäisesti kuusi isomista kivistä koostuvaa ryhmää samalla kalliopohjalla. Rauniosta ei voi havaita sortuneen juuri ainoatakaan kiveä, eikä "kehäkivien" ja latomuksen välissäkään ole kuin jäkälöitynyttä kalliota. Ilmeisesti raunio on siten ollut jo alunperin tai ainakin erittäin pitkään samassa muodossa. Myös latomuksen pohjoispuolella (noin 3.5 m:n päässä) on säännönmukaiselta vaikuttava, kymmenisen isomman kiven matala ryhmä "käytävämäisessä" ryhmityksessä (ks. karttaluonnos s. 9). Kehäkivet ovat ilmeisesti epäluonnonmukaiselta vaikuttavassa ryhmityksessään siksi, että ne ovat tukeneet kalliopohjalle pystytettuja paaluja tai jonkinlaista aitausta. Ajatusta tukenee kivien välissä sammaleen alla ja kallion päällä olleet hiilensekaiset nokilaikut (noin 10 cm \emptyset). Vastaavaa ilmiötä ei voinut muualla kallion pinnassa havaita.

Minkäänlaista maa-ainesta raunioon ei ole käytetty ja kompositio on mainitut poikkeusilmiöt huomioiden tavanomaista, kalliolle koottua rautakauden rökkiötä vastaava. Onko sitten kyse keskeneräiseksi jääneestä tai muuten vain erikoisesta rökkiörakenteesta?

Pelkästään ulkokohtaisesti havainnoiden tämä rökkiöksi oletettu raunio valottaa hautarakenteihin laajemminkin liittyneen konstruktioita, joita nykyisin ei enään ole mahdollista todeta.

Maanomistaja: RNro 4:15

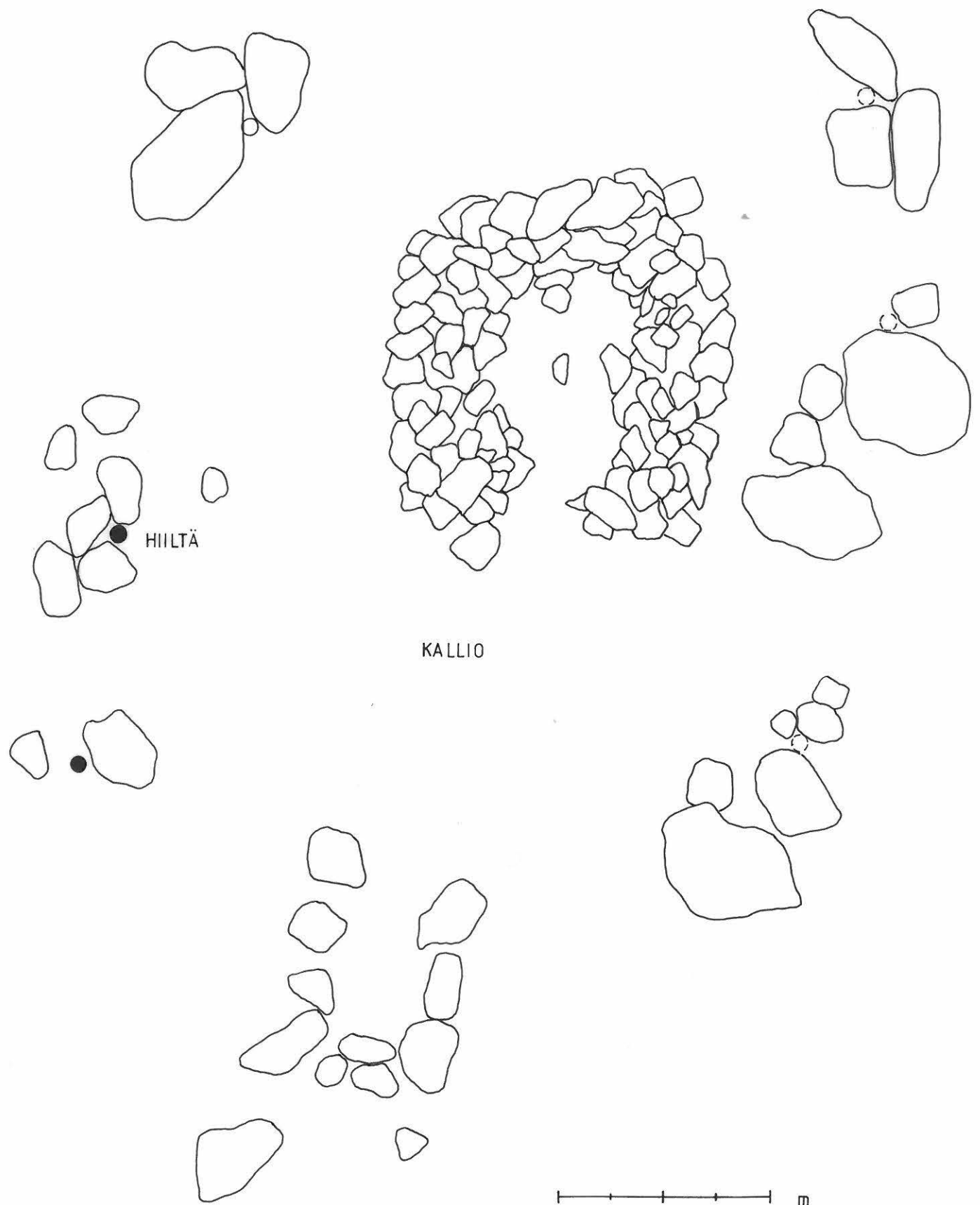
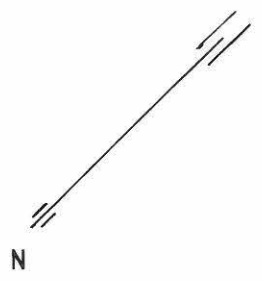
Valokuvat: f. 63852 - 857 (ks. kuvat s. 35)

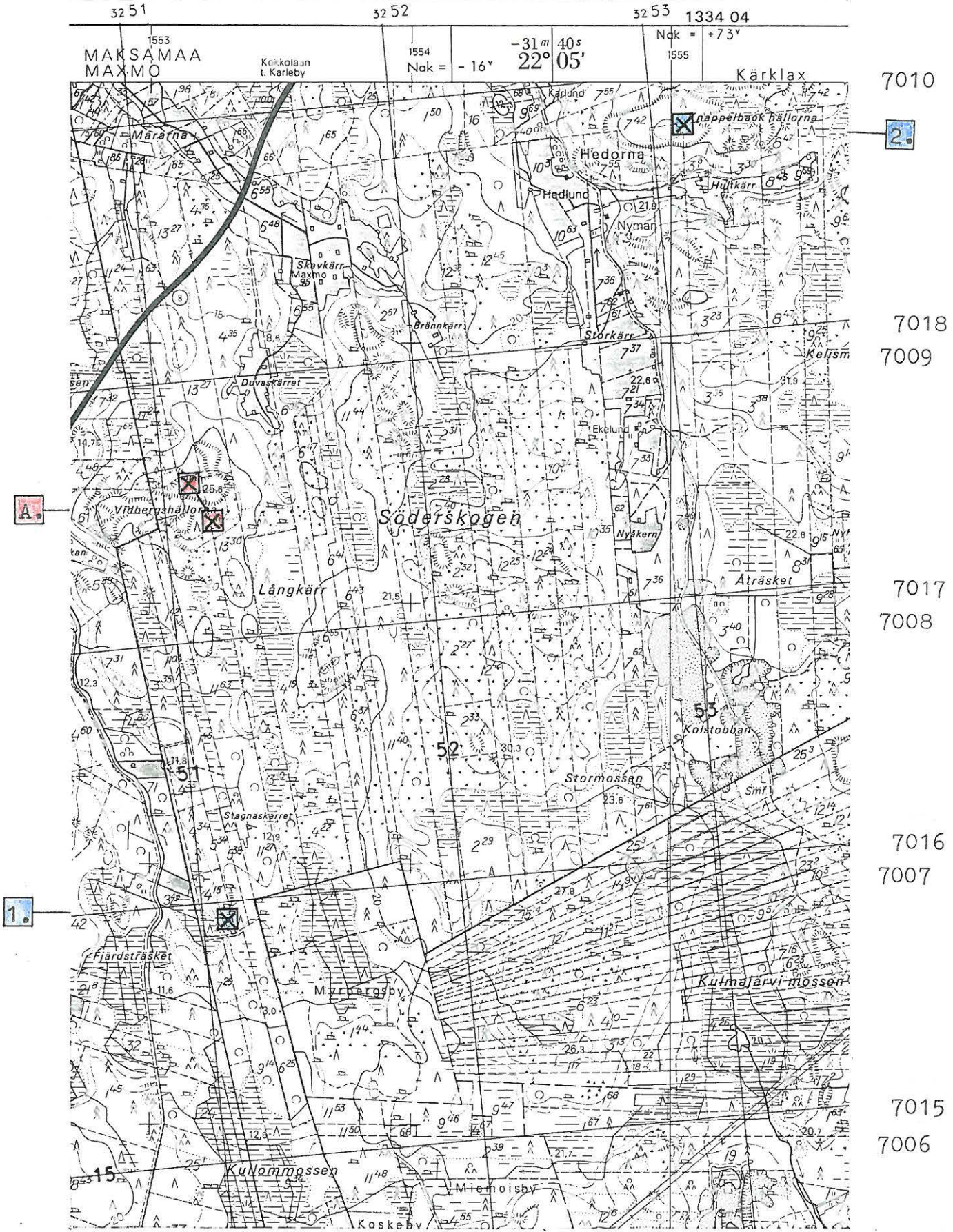
Diat: 9355 - 9357

- ks. peruskarttaote s. 10
- ks. karttaluonnos s. 9
- lisäyksiä:

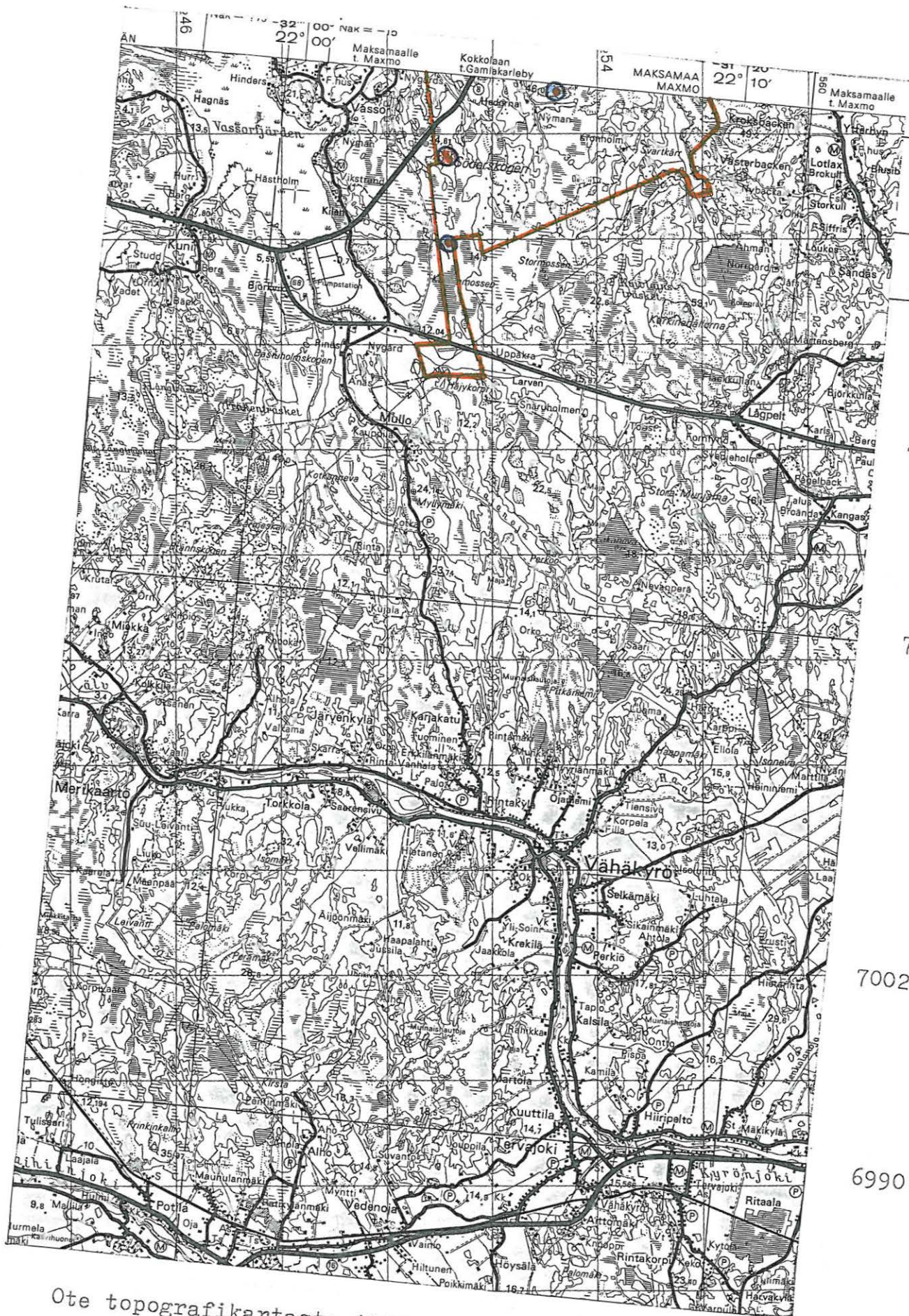
1. MAKSAMAA KULLOMMOSEN

H.Kotivuori 1985
Yleiskarttaluonnos 1:50





Ote peruskartasta 1333 06 MULLO. 1:20 000. 1970.



7010

2.

A.

1.

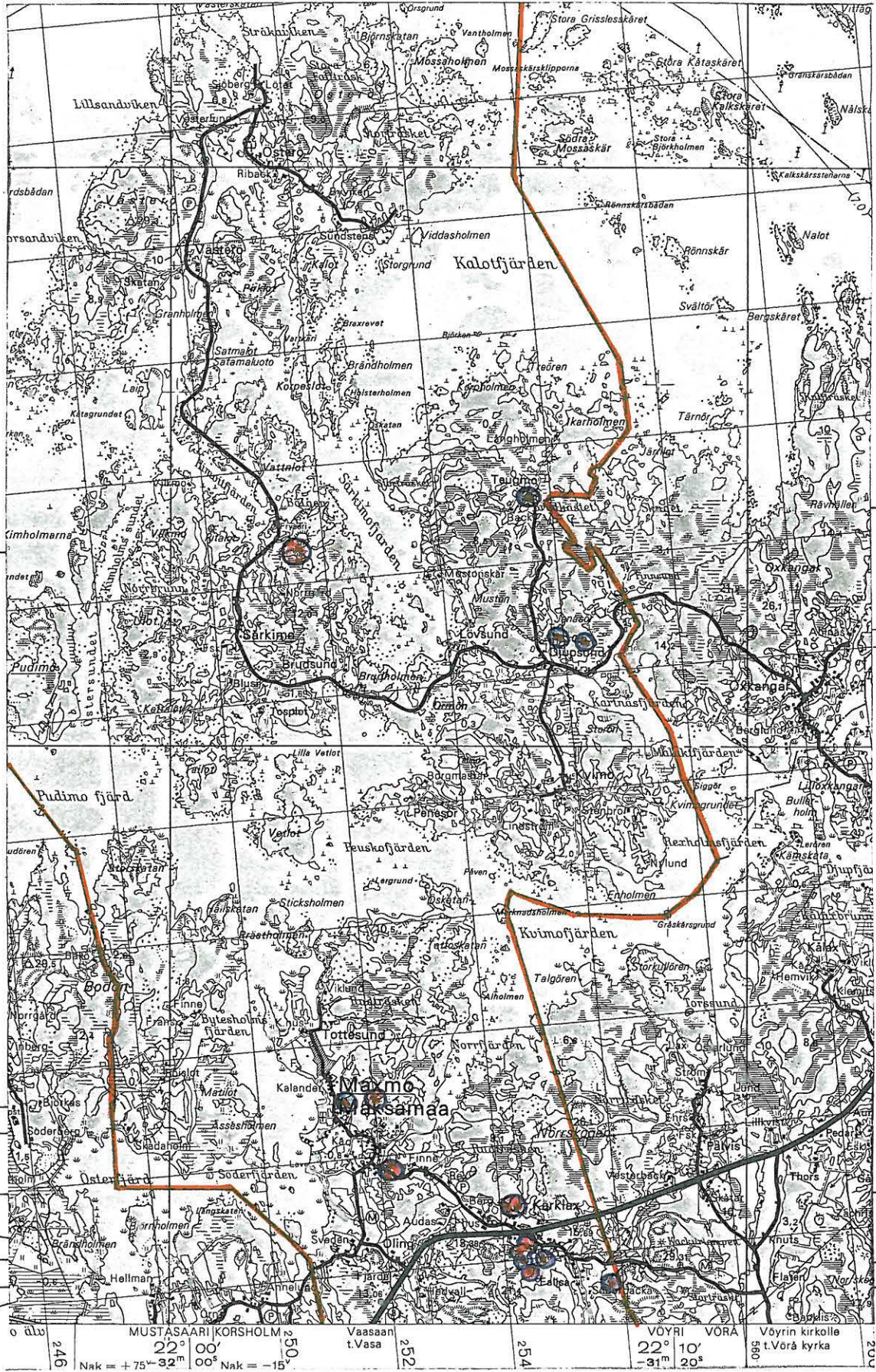
7012

7000

7002

6990

Ote topografikartasta 1333 LAHIA. 1:100 000. 1973.



Ote topografikartasta 1334 ORAVAIS. 1:100 000. 1973.

2. MAKSAMAA

peruskartta 1333 06 MULLO

x = 7009 85 p = 7018 80

y = 555 05 i = 253 12

z = n. 43

Kärklax, Hedorna (Knappelback hällorna)
pronssikautinen? asuinpaikka, luokka II

Löydöt:

Hedorna on laaja ja ilmeisesti Maksmaan korkein (46 m y.m.p.) kallio-alue noin 1.3 km Vaasa-Uusikaarlepyy -tiestä kaakkoon. Paikalle johtaa valtatieltä etelään, Kolstobban -nimiselle suurelle hiekkakuoppa-alueelle vievä, erkaneva soratie, joka polveilee pitkin kapean ja noin 2.5 km pitkän peltolaakion reunamia seuraten. Peltoalueesta haarautuu itää kohti kapea kaistale, jonka pohjoisreunasta kohoaa melko jyrkästi noin 25 m ylemmäksi päättyvä kallio. Tämän laella on noin 150 x 50 m laaja luontainen, mäntymetsää kasvava kivikko, jonka koillis- ja itäreunassa on noin 45 x 25 m:n alalla joukko asuin-kuopiksi, alkeellisen rakennuksen pohjiksi ja niihin liittyviksi säilytyskuopiksi tms. tulkittava asuinpaikkakokonaisuus. Rakenteet ovat kärsineet vähäisiä vaurioita metsätraktorin korjattua talvella 1984 alueen puustoa. Avokivikossa olevista rakennelmista (noin 7 - 10 kpl) pari on selvästi tasapohjaista, matalan vallin (korkeus noin 20 - 30 cm) ympäröimää, nelikulmaista (ks. kuvat s. 36), sammal- ja jäkäläpetteistä rakennuksen? pohjaa. Noin metrin verran alempana olevassa, aluskasvillisuuden kattamassa kivikon osassa on ainakin kolme selvästi maastossa erottuvaa laakeaa kuoppaa, jotka kompositionsa puolesta vastaavat paljolti kivikatisia asuin-kuoppia. Useimmissa kuopanteissa on oviaukon? suuntaa ilmaise massa luoteis- tai pohjois-puolella matalampi kohta kivireunuksessa. Selkein perusta (ks. kuvat s. 36) on likimain nelikulmainen, noin 5.5 x 5 m laaja, sisäpuolelta vallia mitaten noin 3 - 3.5 m laaja ja tasapohjainen rakennelma, jonka eteläkulmassa on neliömetrin suuruinen, säännöllisen muotoiselta vaikuttava kiveys. Useimpien asunnonpohjaksi oletettujen rakenteiden kupeessa on pieni kivikkokuoppa, joita voisi luonnehtia säilytyskuopiksi. Korkeusolosuhteet huomioiden (ks. s. 4) ja vankan kasvipeitteen vuoksi asuinpaikan iäksi voi olettaa teoreettisesti maksimissaan noin 3500

vuotta, mutta käytännössä lienee^{KYSE} keskisen pronssikauden, noin aikavälille 1200 - 900 eKr. ajoittuvasta, tilapäisluonteisesta pyyntiasuinpaikasta. Tuolloin kallioaluetta ympäröivät alavat seudut olivat merenlahtina ja itse asuinpaikka oli eräässä alueen saarista, kaukana mannermaasta. Niissä oloissa luontainen kivikko oli asuinpaikaksi ainoa sovelias ja rakenteet kertovat kylmästä vuodenajasta, jota vastaan suojauduttiin kaivamalla perustukset kivikkoon.

Maanomistaja: RNrot 3:6

7:40

7:42

Valokuvat: f. 63860 - 863 (ks. kuvat s. 36)

Diat: 9361 - 9364

- ks. opettaja Leif Backas: "Fornlämningar i Österbotten" (inv. luonnos s. 59.
- ks. peruskarttaote s. 10
- lisäyksiä:

3. MAKSAMAA

peruskartta 1334 05 SÄRKIMO

x = 7021 80 p = 7030 54

y = 557 15 i = 256 33

z = n. 25

Djupsund, Jättröset

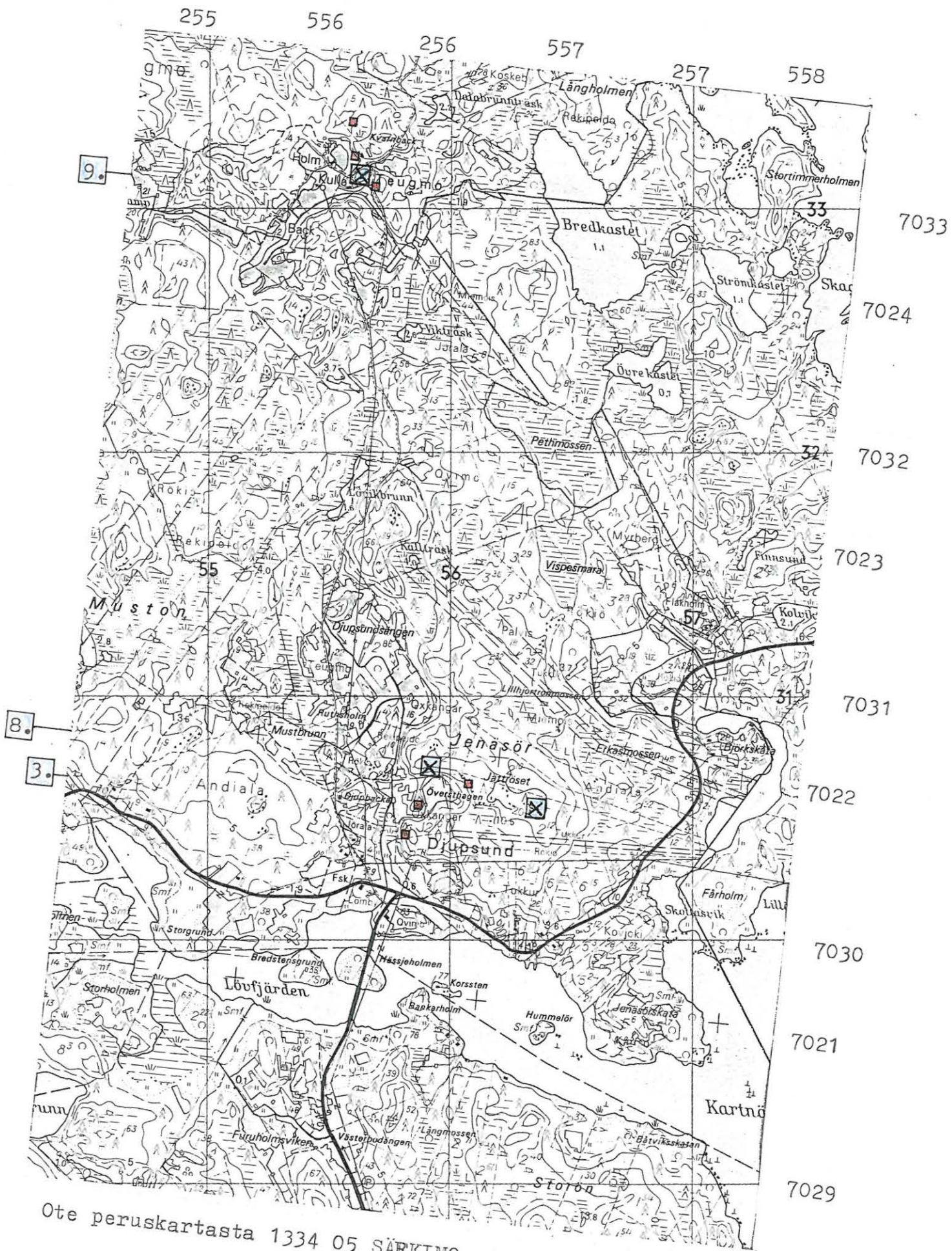
rautakautinen röykkiö?, luokka II

Löydöt:

Djupsund on pieni kylänosa Maksamaan saaristoon vievän tien varrella, noin 8 km KaitSORista, Vaasa-Uusikaarlepyy -tieltä Österöhön kuljettaessa. Laajan ja luontaisen kivikon keskellä oleva röykkiömäinen kasauma on tieltä noin 550 m pohjoiseen, Jenäsor -nimisen kallioalueen korkeimmalla kohdalla. Raunio on kooltaan noin 16 m laaja ja noin metrin tai ylik.n korkea, pyöreähkö sekä tasaisen jäkäläpeitteen kattama. Osin vasta äskettäin kaivellun keskiosan muodostaa yli 5 m laaja ja lähes metrin syvyinen kaivanne, jossa on yksi melko isokokoinen maakivi sekä selvästi luontaista, mukulakivkokoa olevaa maanosta pintakerroksena olevan isomman kiveyksen (noin 10 - 30 cm \emptyset) alla. Ulkomuotonsa perusteella rauniota voisi pitää hautaröykkiönä, mutta koostumus, sijaintia luontaisessa kivikossa sekä merenpintakorkeutensa (vrt. s. 4) mukaista, rautakautisen ajoituksen perusteella erittäin suurikokoista kivikasamaa voi pitää röykkiönä vain varauksin. Ilmeisesti 1950-luvulla paikalla käynyt prof. C. F. Meinander on pitänyt rauniota mahdollisena hautaröykkiönä.

Maanomistaja: RNro 2:12**Valokuvat:** f. 63865 - 868 (ks. kuva s. 39)**Diat:** 9366 - 9368

- ks. op. Leif Backas: em. luonnos s. 37
- ks. peruskarttaote s. 14
- lisäyksiä:



Ote peruskartasta 1334 05 SÄRKIMO. 1:20 000. 1970.

"KESKIAIKAISET" KOHTEET

4. MAKSAMAA peruskartta 1334 04 MAXMO
 x = 7013 80 p = 7022 95
 y = 522 98 i = 251 42
 z = n. 10

Maksmo kby, Hetjifladen

keskiaikainen asuinpaikka, luokka II

Löydöt: -

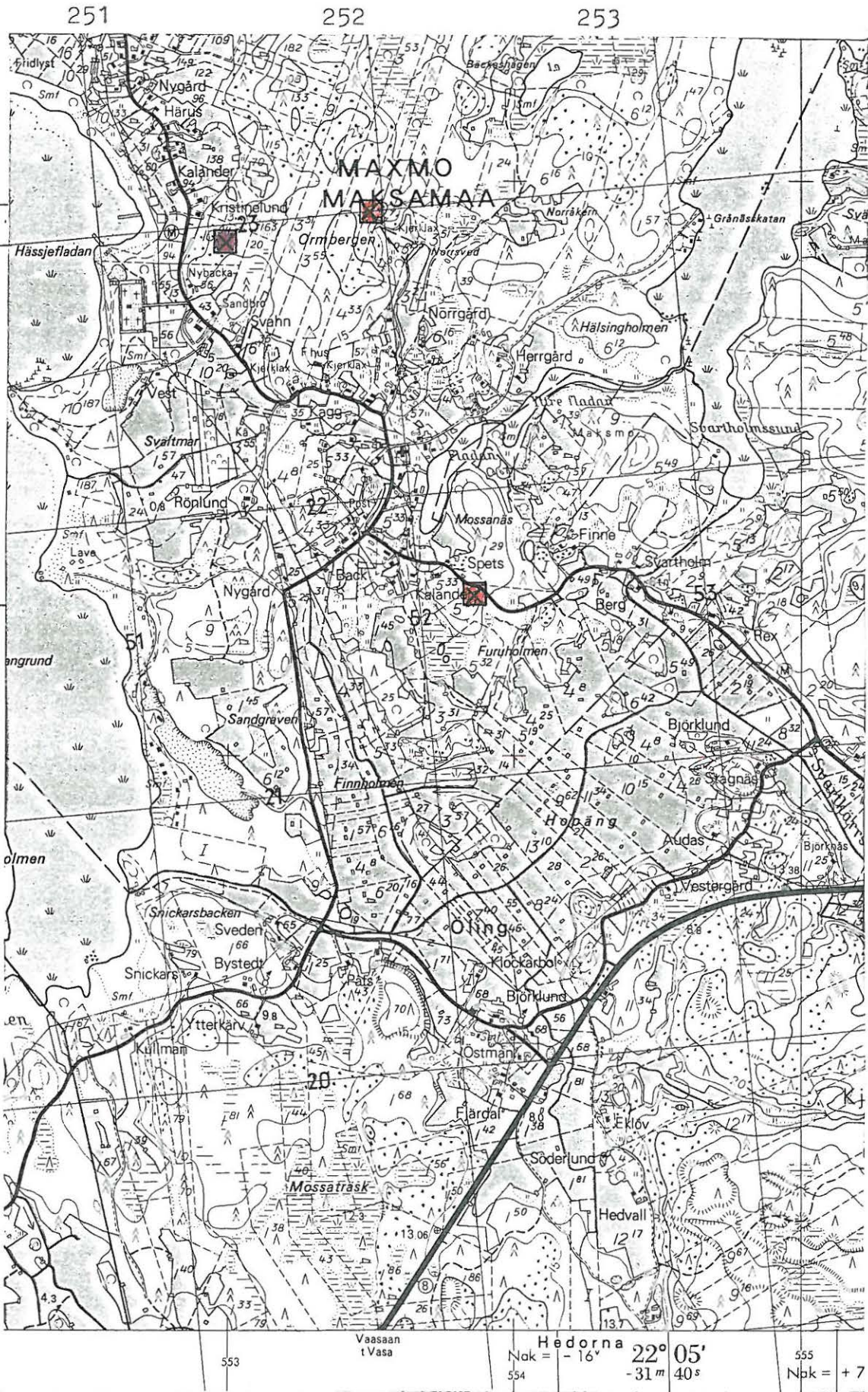
Tarkastuskohde on noin 950 m Maksamaan kirkosta luoteeseen, noin 300 m Söderfjärden -nimisestä merialueesta itään ja kirkolta Totte-sundiin vievältä tieltä noin 150 m itään olevalla, erittäin kivikkoisella, metsäisellä ja kallioisella alueella. Suurten siirtokivilohkareiden lomassa on ainakin kaksi selvästi havaittavaa, useita metrejä laajaa, hiekka- ja sorapohjaista tasannetta, joita voi pitää ihmiskäden raivaamina asunnonpohjina. Mitään tulisijoihin tai muihin asuinympäristöön viittaaviin rakenteihin kuuluvia jäänteitä ei paikalta ole todettu, ellei sellaisina pidetä tarkoitukseltaan tuntomattomia, maan- ja kivensekaisia pieniä raunioita. Näistä eräs sisälsi myös pala-neelta vaikuttavaa, punertavaa hiekkää, mutta mitään hautaraunioihin liittyvää konstruktiota tai löytöä niissä ei ole todettu. Itse rakennustasanteiksi oletetut paikat luontaisessa kivikossa o^{vat} Maksamaalle, ja ilmeisesti koko rannikkoalueella Pohjanmaalle tunnosomaisia. Ne sijoituvat korkeuksille, jotka vastaavat aikakautta, jolloin saaristo ei vielä tarjonnut suojaisempia ja suotuisampia asuinpaikkoja. Topografisin perusten (vrt. s. 4) tämäkin paikka on ollut meren suhteen otollisessa paikassa keskiajalla (noin 1200 - 1500-luvuilla) merenpinnan ollessa noin 5 - 8 m nykyistä korkeammalla tasolla maahan nähden. Ympäristön mahdollisuudet huomioiden kyse on ilmeisesti pyyntielinkeinon turvautuneesta väestöstä.

Maanomistaja: RNro 10:94 Kalandar

Valokuvat: -

DIAT: -

- ks. op. Leif Backas: em. luonnos s. 1.
- ks. peruskarttaote s. 16
- lisäyksiä:



Ote peruskartasta 1334 04 MAXMO. 1:20 000. 1970.

5. MAKSAMAA

peruskartta 1334 04 MAXMO

x = 7011 08 p = 7019 95

y = 556 20 i = 254 38

z = n. 9 - 10

Kärklax, Tyrgärdback

keski- ja uuden ajan asuinpaikka, luokka II

Löydöt: -

Tyrgärdback on Löuwdalen - nimisen kuivuneen ja pelloksi raivatun vanhan merenpoukaman (noin 275 x 200 m) länsireunalla, matalalla mäentöyräällä sijaitseva kiviaitaus, joka on noin 400 m Vaasa-Kokkola-tieltä etelään. Muinaisen lahdelman reunamalla on merkkejä pitkäaikaisesta ja varsin voimallisesta asutuksesta; metsiköissä on asuinrakennusten ja pienempien rakennelmien perustuksia, kiviaitoja, raivanteita, tiepohjia jne. Maankohoamisnopeuden perusteella nämä rakennelmat ovat saattaneet syntyä alueelle jo varhaiskeskiajalta alkaen ja joukossa on selvästi tälle vuosisadalle kuuluvia rakenteita. Koordinaattien osoittamassa paikassa on paikoin noin kaksi metriä leveä ja metrin korkuinen kiviaita, joka nuorta mäntyä kasvavaa tasannetta. Paikalle johtaa pohjoisesta noin nelisen metriä leveä, paikoin kivin pohjustettu ja nyt jo paljolti umpeenkasvanut tieura. Kiviaitauksen itäreuna on säilynyt porttiaukkoineen (ks. kuva s. 37), kun puolestaan röykkiömäinen länsiosa on hajonnut. Ilmeisesti eteläpuolella ollut kiviaita on raivattu nyt jo hylätyn peltotasanteen tieltä. Pohjoissivulla kiviaita on rakennettu suurten maakivien varaan. Rakenteet ajoittuvat luontevimmin aikaan, jolloin lahdelmassa vielä oli vettä eli lähinnä sydänkeskiajalle (vrt. s. 4), vaikka tälläkin paikalla on ollut käyttöä tälläkin vuosisadalla ainakin laidunmaana ja kuuleman mukaan tanssiaistenpitopaikkana. Metsissä risteilivät kapeat tieurat kertovat ajasta, jolloin kärryjenkin käyttö oli vähäistä. Näillä teillä normaalikokoiset kiesit eivät juuri pääsisi esteettä kulkemaan, saati ohittamaan. Kiviaitauksen keskellä ei ole ainakaan säilynyt mitään rakennuksen perustaan viittaavaa ja vahvan multakerroksen alla oleva sormaa vaikuttaa koskemattomalta. Perustukset on toki saatettu raivata myöhemmin pois. Paikan olemusta pohtinut opettaja

Backas oletta nimen "Kärklax" kuvastavan lahtea, jossa on kappeli tai vastaava rakennus ja tämän paikan olevan lähinnä juuri kyseisessä kiviaitauksessa. Epäilemättä kylän varhaisin asutus onkin keskittynyt Löuwdalenin tuntumaan ja mainittu kiviaita on varsin jyrkellä aivan tavanomaisen rakennelman suojaksi.

Maanomistaja: RNro 9:66
7:42

Valokuvat: f. 63846 - 848 (ks. kuva s. 37)

Diat: 9353

- ks. op. Leif BaCKAS: em. luonnos s. 15
- ks. peruskarttaote s. 21
- lisäyksiä:

6. MAKSAMAA

peruskartta 1334 04 MAXMO

x = 7011 12 p = 7019 96

y = 556 45 i 254 65

z = n. 10

Kärklax, Löuwaden (Stirkom)

keskiaikainen? asuinpaikka, luokka II

Löydöt: -

Löuwdalen on noin 275 x 200 m laaja muinaispoukama, joka avautuu vain noin 30 m leveän kapeikon kautta pohjoisessa virtaavan Svartkärrsbäcken -nimisen puron suuntaan. Paikka sijaitsee noin 550 m Vaasa-Kokkola -tieltä etelään, saman pelloksi raivatun laakion itäreunalla kuin vastakkaisella sivulla oleva Tyrgärdbäck (s. 17). Yli neljä metriä korkean siirtolohkareen eteläreunassa on pieni kiviai-
taus - peltoraivanne tms. - ajalta, jolloin poukama oli vielä veden
vallassa ja erittäin kivikkoinen maaperä ei ilman raivausta suonut
sijaa edes juuresmaalle. Parikymmentä metriä siirtokivestä pohjoiseen
on kivikkoiseen rinteeseen raivattu kaksi kiviperustuksista? rakennuk-
sen paikkaa. Alemmalla tasolla oleva lienee ollut noin 5 x 5 m ja
muutamia metrejä ylärinteen suuntaan tehty rakennus on ollut noin
5 x 4 m laaja. Kyse on pikemmin aitoista tai vajoista kuin asumuk-
sista, sillä rantama on ollut hyvin louhikkoinen, ilman selvää tieväh-
lää, eikä minkäänlaisesta tulisijasta ole merkkejä nähtävissä.

Maanomistaja: RNro 8:35

Valokuvat: ä

Diat: -

- ks. op. Leif Backas: em. luonnos, s. 17
- ks. peruskarttaote s. 21
- lisäyksiä:

7. MAKSAMAA

peruskartta 1334 04 MAXMO

x = 7010 65 p = 7019 40

y = 557 46 i = 255 60

z = n. 20

(= arvio)

Kärklax, Falisa

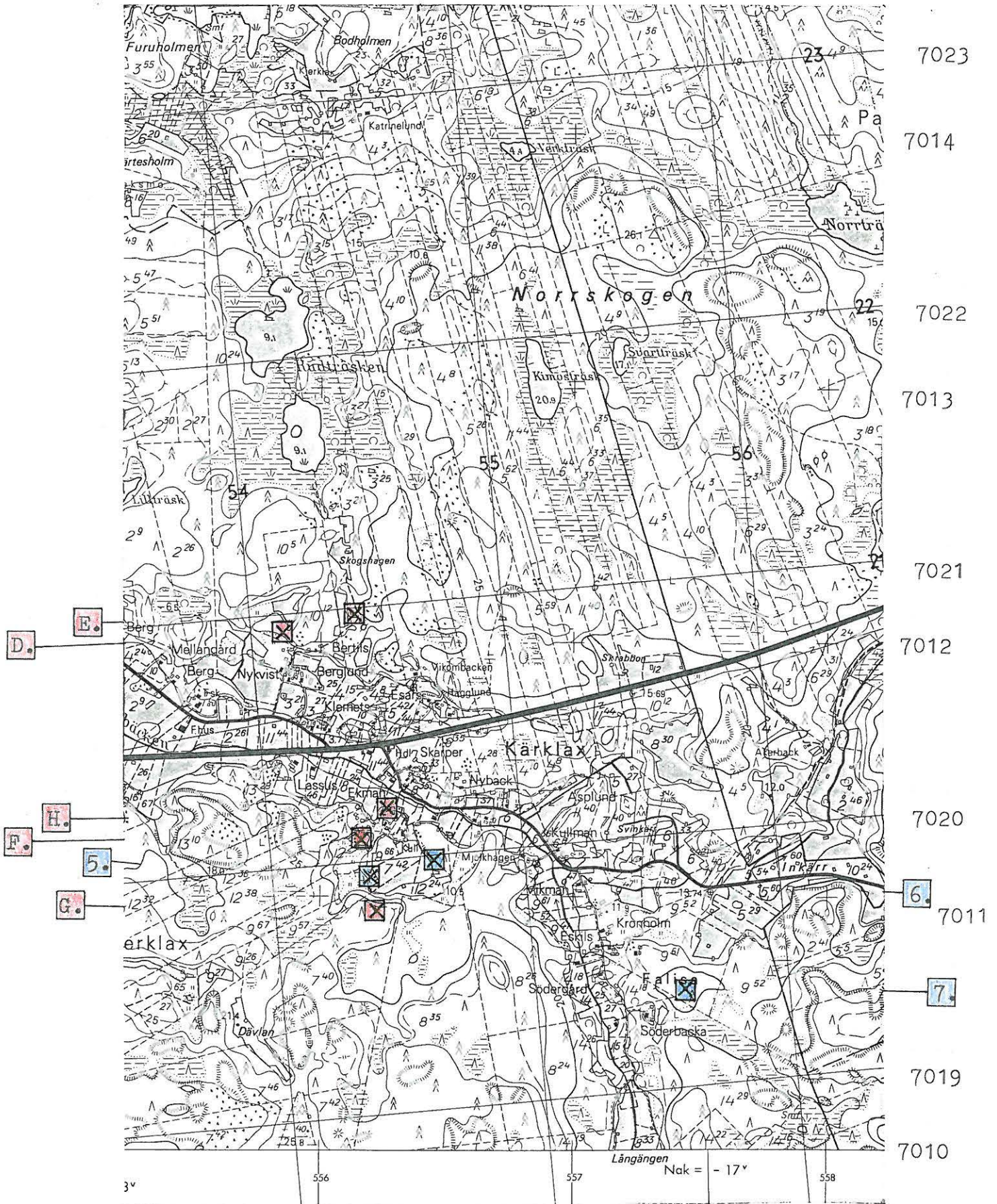
keskiaikainen? asuinpaikka, luokka II

Löydöt: -

Falisaksi kutsuttu erittäin kivikkoinen kuusikkometsä on noin 1.3 km Vaasa-Kokkola -tieltä etelään ja Vöyriin vievältä yhdystieltä noin 400 m etelään. Vöyrin raja on noin 350 m paikasta itään, itä- ja eteläpuolella olevat seudut ovat asumatonta suo- ja kallioaluetta, mutta lännessä metsä rajoittuu asutuksen reunustamaan, Långängen -nimiseen pitkään peltokaistaan. Kyseisellä paikalla on sankan puuston ja vahvan sammalpeitteen alla ainakin yhden rakennuskompleksin perustuksia. Asuinrakennus (ks. kuva s. 38) on ollut säännöllisen nelikulmainen, sisäosaltaan noin 4 x 3 m, ulkoreunoiltaan noin 7 x 5 m ja syvyydeltään noin 0.5 m. Koilliskulmassa on kuusikon kattama, noin 2 x 2 m laaja nurkkauunin raunio ja sen vieressä ilmeisesti jonkinlainen laakea, suorakulmainen kynnyskivi. Perustuksen lounaispuolella on muutama isohko maakivi, kaakkoispuolella ilmeisesti kellarin raunio sekä hieman etäämmällä vielä toinen kellarimainen kuopanne ja kaksi pitkää kiviaitaa. Perustuksen luoteispuolella on ainakin yksi vihannesmaata tms. muistuttava tasanne ja luonnonkivistä muodostuva kellari? Paikka ei ole ilmeisesti ollut minkään rannan läheisyydessä ja se vaikuttaa yleisilmeeltään korkeintaan myöhäiseskiaikaiselta asuinpaikalta.

Maanomistaja: RNro 9:61**Valokuvat:** f. 63849-851 (ks. kuva s. 38)**Diat:** 9354

- ks. op. Leif Backas: em. luonnos, s. 21.
- ks. peruskarttaote s. 21
- lisäyksiä



Ote peruskartasta 1334 04 MAXMO. 1:20 000. 1970.

8. MAKSAMAA

peruskartta 1334 05

- a) $x = 7021\ 95$ $y = 556\ 73$ $z = n. 10-12,$
 $p = 7030\ 72$ $i = 255\ 92$
- b) $x = 7021\ 77$ $y = 556\ 67$ $z = n. 7.5$
 $p = 7030\ 55$ $i = 255\ 85$
- c) $x = 7021\ 66$ $y = 556\ 65$ $z = n. 7.5-10$
 $p = 7030\ 44$ $i = 255\ 82$

Djupsund, Översthagen

Keski- ja uuden ajan asuinpaikka, luokka II

Löydöt: -

Översthagen on Kärklaxin Löuwdalenin kaltainen, kivikkoisten kallioharjanteiden kehämäisesti suojaama, noin 150 x 100 m laaja muinaislahdi, joka on avautunut laajemman vesialueen yhteyteen länsipuolella olleen kapeikon kautta. Nykyisin pelto- ja niittymaaksi raivattu paikka on noin 3-5 m yli 400 m koilliseen olevaa lähintä merialuetta korkeammalla. Paikka sijaitsee Vaasa-Kokkola -tieltä Österöhön erkanevaa sivutietä noin 8.5 km kuljettaessa, Djupsundin vanhan kyläkeskuksen pohjoispuolella (noin 300-500 m). Merenpintakorkeutensa (vrt. s. 4) perusteella paikalla on voitu pitää pientä satamapaikkaa, kuten kansankuuleman mukaan olisi ollutkin, vielä 1600-luvulla, mutta suotuisimmillaan poukama lienee ollut satamaksi pari vuosisataa aikaisemmin. Pohjoisen harjanteen eteläreunassa on ison rakennuksen (kohde a), noin 9 x 6 m laaja ja metrin syvyinen, nelikulmainen, eteläpuolella olevalle pienelle edustasanteelle avautuva perusta. Sen oviaukko? lienee ollut noin 1.2 m leveä päätellen vielä pystyssä olevista kivistä (ks. kuva s. 39). Oviaukosta noin 5 m etelään on pieni, noin 1.0 x 0.5 m, tuulikuopan tms. painanne. Rakennelman sisäpuolelle on jäänyt suuri irtokivilohkare ja se on kaivettu kivikkoiseen ja kallioiseen rinteeseen, lähes harjanteen laelle. Merenpintakorkeutensa (vrt. s. 4) perusteella tämä rakennus saattaisi olla jo varhaiskeskiaikainen, mutta käytännössä se lienee muiden alueen perustusten tavoin nuorempi. Noin 100 - 300 m itään kaartavan poukaman rantamalla on noin 4-6 kpl pienen kalamajan tms. perustusta hieman edellistä alemmalla tasolla. Lahdelman eteläreunassa (kohde c) ja suuaukolla olevassa rinteessä (kohde b) on kaksi rakennuksen? perustaa, jotka lienevät kohdetta a hieman

nuorempia, mahdollisesti kuitenkin jo myöhäiskeskiaikaisia. Alueella kasvaa lähinnä vesakkoista sekametsää, eikä se ole ollut pitkään aikaan asuttu.

Maanomistaja: a) RNro 2:11 (kalamajat tms.: RNro 2:11 ja 2:12)
b) RNro 2:10 Oxxkangar
c) RNro 2:10

Valokuvat: f. 63869 - 870 (ks. kuva - kohde a, s. 39)

Diat: 9369 ja 9372

- ks. op. Leif Backas: em luonnos s. 38-39
- ks. peruskarttaote s. 14
- lisäyksiä

9. MAKSAMAA

	peruskartta	1334 05	SÄRKIMO
a)	x =	7024 32	y = 556 20 z = n. 10
	p =	7033 14	i = 255 64
b)	x =	7024 28	y = 556 26 z = n. 7.5
	p =	7033 08	i = 255 68
c)	x =	7024 55	y = 556 15 z = n. 10
	p =	7033 38	i = 255 58

Teugmo, Kvarnback

keski- ja uuden ajan asuinpaikka, luokka II

Löydöt: -

Teugmon vanha kyläpaikka sijaitsee Djupsundista noin 2.7 km pohjoiseen (vrt. s. 32), Särkimofjärden -nimisestä merikapeikosta kaksi kilometriä itään, keskellä asumatonta, kallioista ja soista saaristomaisemaa. Kyläteiden rajaamassa mäessä, Kullan talon koillispuolella on luontaisen kivikon ohella kolme myllynperustaa (kohde a) ja joidenkin muiden rakennusten jäänteitä. Jokin myllyistä saattaa olla jo 1600-luvulta. Mäen länsi- ja luoteispuolella on tienreunustaan rakennettu kaksi pitkää ja erittäin vankkaa kiviaitaa, jotka huolellisesti rakenteestaan päätellen lienevät viime vuosisadalta. Noin 70 x 50 m laajan ja laakean myllymäen pohjoispuolella olevan talon ja pellon välisessä rinteessä on kahden vuosisatoja vanhan rakennuksen perustaa, jotka vastaavat lähinnä Kärklaxin Löuwdalenin (vrt. s. 19) perustuksia. Mäen kaakkoispuolella, noin 50 metrin päässä, tien vastakkaisella reunalla on kaksi kylmämuurauksella tehtyä ulkouunia? sankan kuusikon ja vankan turvekerroksen alla (kohde b). Isompi raunioista on noin 3.0 x 2.7 m laaja, tasakattoinen, hormiton ja sivusta, noin 0.45 m laajan aukon kautta avautuva uuni tms. Parin metrin etäisyydellä on ilmeisesti vastaavanlainen, enemmän turvettunut ja noin metrin laajuinen raunio, jossa on myös jonkinlainen suuaukko. Mitään rakennukseen viittaavaa ei päällisin puolin voi havaita ja rauniot ovat matalassa rinteessä. Käyttötarkoitus ja ajoitus jäävät arvailun varaan. Myllymäeltä noin 200 m pohjoiseen on pieni, soistunut muinaislahdelma, jonka luoteisreunalla on ollut mahdollisesti jonkin pienen rakennuksen paikka (kohde c), mutta selvää rakennetta ei paikalla voi nähdä. Kokonaisu-

deltaan alueen perustukset kuvastavat useita vuosisatoja kestänyttä asutusta, jonka juuret on palautettavissa keskiaikaan. Mitään esihistorialliseen aikaan yhdistettävissä olevaa rakennelmaa alueella korkeusolosuhteetkin huomioiden tuskin voi löytyä, sillä pääosin Teugmo sijaitsee alle 10 m y.m.p.

Maanomistaja: RNro 1:5

Valokuvat: f. 63875 (ks. kuva - kohde a -, s. 39)

Diat: 9370 (kohde a) ja 9371 (kohde b)

- ks. op. Leif Backas: em. luonnos, s. 36.

- lisäyksiä:

"UUDEN AJAN" KOHTEET YM.**A. MAKSAMAA**

peruskartta 1333 06 MULLO

$$\begin{aligned} \text{a) } x &= 7008 \ 45 & y &= 553 \ 15 & z &= \text{n. } 26 \\ p &= 7017 \ 63 & i &= 251 \ 07 \end{aligned}$$

$$\begin{aligned} \text{b) } x &= 7008 \ 35 & y &= 553 \ 25 & z &= \text{n. } 30 \\ p &= 7017 \ 50 & i &= 251 \ 20 \end{aligned}$$

Kärklax, Vidbergshällorna

Kohdealue on Maksamaan lounaisosassa, Söderskogen -nimisen, laajan ja lähes asumattoman metsäalueen länsireunassa. Vaasa-Kokkola -tie kulkee noin 475 m luoteeseen kalliolta, jonka yli on vedetty Koivulahden ja Maksamaan kuntien raja.

Kohde a on jäkälöitynyt, pari kivikerrosta käsittävä, noin 2 x 2 m laaja, kolmikulmainen, loivasti luoteeseen viettävällä kalliolla oleva ja tasakokoisista luonnonkivistä koostuva raunio (ks. kuva s. 38). Lyhytkasvuista ja harvaa männikköä kasvavalla kalliolla on monia hajanaisempiakin kiveyksiä, joita ei kuitenkaan voi luonnehtia muuksi kuin mannerjään jättämiksi luonnonmuodostumiksi.

Kohde b on laaja luontainen kivikko kallion kaakkoisreunalla. Paikalla on säilytyskuopiksi (vrt. s. 27) luonnehdittavia kuoppia ja yksi röykkiömäinen kasauma maakiven reunassa (ks. kuva s. 38), joka vaikuttaa kuitenkin luontaiselta.

Vidbergshällorna on kallioalueena ja kiveyksiensä puolesta aivan samanlainen kuin Särkinohällorna (vrt. s. 31) ja Vöyrin Böteshällorna jne. Kaikilla kallioilla on luoteispuolella avokallio, jossa on hajanaista kiveystä ja rakennuskiviksi irrotettuja sekä kuljetusta odottamaan, pienten kivien varaan nostettuja kivipaasia (ilmeisesti 1800-luvulta). Mannerjään vetäytyessä kallioiden etelä- ja kaakkoissivuilla olevien kielekkeiden alle tai harjanteiden tuntumaan on kasautunut luontaista kivikkoa, jossa on lukuisia pieniä, ihmisen tekemiä kuoppia merkinä varhaisesta pyyntitoiminnasta. Mitään selkeästi esihistoriallista rakennelmaa, hautaa tms. ei näissä kohteissa ole todettu.

Maanomistaja: a) RNro 11:34 b) RNro 13:28

Valokuvat: a) f. 63858 - 859 (ks. kuva s. 38)

b) f. 63874 (ks. kuva s. 38)

Diat: -

- ks. peruskarttaote s. 10

- lisäyksiä

B. MAKSAMAA

peruskartta 1334 04 MAXMO

x = 7013 90 p = 7022 98

y = 553 50 i = 251 92

z = n. 20

Maksmo kby, Ormberget

luontainen kivikko. luokka III

Kallioharjanteen laella oleva luontainen kivikko on noin 850 m Maksamaan kirkosta pohjoiseen ja noin 500 m Hetjifladenin (s. 15) asuintasanteista itään. Kivikko on noin 40 x 20 m laaja, luode-kaakko -suuntainen, jäkälöityneestä, hajakokoisista kivistä muodostuva kivikenttä avokallion ja maakivien lomassa. Kivikossa on noin 8 kpl kuopanteita, joista eräs (ks. kuva s. 37, oik.) on säännöllisen pyöreä ja noin 1.5 m ø. Isoin kuopista on lähes maantasainen ja noin 2.5 x 1.5 m laaja (ks. kuva s. 37, vas.). Ilmeisesti nämä kuopat ovat kevätjäillä muinaissaa-ristossa hylkeitä saalistaneiden ja kalastelleiden pyytäjien saaliinsa ketuilta ja muilta haaskaeläimiltä suojaan saamiseksi kaivamia kuopanteita. Vaikka joukossa on tureempiakin, aarteensijäin tms. kaivamia kuoppia. Oletettavasti pitkillä pyyntimatkoilla saaliin käsittelyyn ei heti voitu ryhtyä ja ainoat kaivettavat paikat olivat tuolloin juuri mainitut luontaiset kivikot. Päätelyn paikkaansa pitävyyden toteamiseen ei arkeologisesti ole menetelmää.

Maanomistaja: RNro 4:25

Valokuvat: f. 63842 - 843 (ks. kuvat s. 37)

Diat: 9350

- ks. op. Leif Backas: em. luonnos s. 3.
- ks. peruskarttaote s. 16
- lisäyksiä:

C. MAKSAMAA

peruskartta 1334 04 MAXMO

x = 7012 63 y = 553 78 z = n. 7.5

p = 7021 72 i = 252 12

Maxmo kby, Kalander ja Spets (Speisis)

Kalander -nimisen tilan vaiheilla olevalla mäellä, jonka halki kulkee tie kirkonkylästä Kärklaxiin, on hyvin ryteikköisessä ja kivikkoisessa maastossa merkkejä astuksesta, osin vasta viimevuosikymmeninä kadonneesta, paikoin ilmeisesti jo vuosisatoja vanhasta. Mäen kaakkoisreunassa on jälkimmäiseen ryhmään kuuluva, noin 10 x 3 m laaja tasanne, joka on raivattu matalaan rinteeseen. Kyse on asuin- tai peltoterassista. Tien eteläreunassa on isojen maakivien varaan ladottu pienemmistä kivistä kellari. Tien pohjoispuolella (Spets) on paikoin mahdollisia asuin- tai muun rakennuksen raivanteita.

Maanomistaja: RNrot 5:31 ja 5:33**Valokuvat:** f. 63841**Diat:** 9349

- ks. op. Leif Backas: em. luonnos s. 5-6.
- ks. peruskarttaote s. 16
- lisäyksiä:

D. MAKSAMAA

peruskartta 1334 04 MAXMO

x = 7012 04 y = 555 85 z = n. 10

p = 7020 93 i = 254 12

Kärklax, Rävagärdet

Nyqvist -nimisen tilan ja sen laidunmaan pohjoispuolella olevassa vesakoisessa, matalassa rinteessä, noin 150 m päärakennuksesta ja noin 475 m Vaasa-Kokkola -tiestä pohjoiseen on joukko perustuksia ja kiviaitauksia useiden vuosisatojen takaisista rakennuksista sekä rakenteista. Itäisin perustus sisältää runsaasti hiiltä. Mahdollisesti tälläkin seudulla on ollut asutusta jo keskiajalla.

Maanomistaja: RNro 10:12**Valokuvat:** - **Diat:** -

- ks. op. Leif Backas: em. luonnos s. 11
- ks. peruskarttaote s. 21
- lisäyksiä

E. MAKSAMAA

peruskartta 1334 04 MAXMO

x = 7011 96 - 7012 04

y = 556 07-13 z = n. 10-15

p = 7020 76-86 i = 254 36-46

Kärklax, Skarpstensback

Bertils -nimisen tilan itäpuolella, Vaasa-Kokkola -tieltä noin 400 m pohjoiseen on peltotien reunamilla joukko vanhoja perustuksia, osa kuitenkin ilmeisesti vasta tällä vuosisadalla maatuneita kellareita ym., mahdollisesti peltokivistä koottuja kiviaitoja, röykkiömäisiä, löyhiä ja sekalaista kivikokoa sisältäviä raunioita. Myös ympäristö on erittäin kivistä ja kuusikkoista. Mitään esihistorialliseen aikaan yhdistettävää rakennelmaa ei ole todettavissa.

MAANOMISTAJA: RNro 3:21 ja 1012**Valokuvat: - Diat: -**

- ks. op. Leif Backas: em. luonnos s. 12
- ks. peruskarttaote s. 21
- lisäyksiä

F. MAKSAMAA

peruskartta 1334 04 MAXMO

x = 7011 22 y = 556 15 z = n. 17.5

y = 7020 08 i = 254 36

Kärklax, Ribacken

Löuwdalen -nimisen muinaispoukaman länsireunassa kohoavan kivikkoisen mäen laella, noin 375 m Vaasa-Kokkola -tieltä etelään on mahdollisesti 1600- tai 1700-luvulta peräisin oleva myllynperusta ja sille johtava kapea tie. Mäen kaakkoiskulmassa on pieni maansekainen raunio; koottu terävsärmäisistä, hajakokoisista kivistä isompien kivien sekaan. Raunion tarkoitus on epäselvä, eikä se ulkoisen tarkastelun avulla selvinnyt. Kooltaan raunio on 2.8 x 2.0 m laaja. Alueella on muitakin rakennuksen perustuksia eri aikakausilta.

Maanomistaja: RNro 12:27**Valokuvat:** f. 63844 - 845 **Diat:** 9352 - 9353

- ks. op. Leif Backas: em. luonnos s. 14
- ks. peruskarttaote s. 21
- lisäyksiä

G. MAKSAMAA

peruskartta 1334 04 MAXMO

x = 7010 94 y = 556 22 z = n. 22.5

p = 7019 90 i = 254 40

(= arvio)

Kärklax, Rävakuon

Löuwdalen -nimisen peltopoukaman eteläpuolella olevan mäen laella on noin 13.5 x 12 m laaja, katkonaisen kiviaidan rajaama tasanne, jota on noin 50 vuotta sitten käytetty juurkasmaana. Maaperältään hienohiekkainen peltotilkku kasvaa kuusikkoa ja sitä ympäröi lähinnä luontaisen kivikon kattama kallio. Paikka on pelloksi varsin oudossa, kallion laelle sijoittuvassa aitauksessa, joten siinä lienee ollut aikanaan jonkinlainen rakennus. Kiviaita on lounais- ja kaakkoisreunassa paikoin noin 0.7 m korkea ja metrin levyinen.

Maanomistaja: RNro 7:40**Valokuvat: - Diat: -**

- ks. op. Leif Backas: em. luonnos s. 16.
- ks. peruskarttaote s. 21
- lisäyksiä:

H. MAKSAMAA

peruskartta 1334 04 MAXMO

x = 7011 35 y = 556 27 z = n. 10

p = 7019 80 i = 254 40

Kärklax, Kullom

Svartkäärbäcken- nimisen purouoman eteläpuolella, noin 75 m:n päässä, ja noin 250 m Vaasa-Kokkola -tiestä etelään on erittäin kivikkoinen pellonreunusrinne, jossa on kaksi mahdollista rakennusraivannetta. Satakunta metriä paikasta pohjoiseen on vielä ilmeisesti 1700-luvulla käytetty satama?- ja kauppapaikka, "Gutt-as torget".

Maanomistaja: RNro 9:66**Valokuvat: - Diat: -**

- ks. op. Leif Backas: em. luonnos s. 19.
- ks. peruskarttaote s. 21
- lisäyksiä:

I. MAKSAMAA

peruskartta 1334 05 SÄRKIMO

- a) $x = 7023\ 20$ $y = 552\ 20$ $z = n.\ 20$
 $p = 7032\ 38$ $i = 251\ 52$
- b) $x = 7023\ 50$ $y = 552\ 10$ $z = n.\ 20$
 $p = 7032\ 70$ $i = 251\ 45$
 (= arvio turkistarhan kulmauksesta)
- c) kallioalueen kaakkois- ja itärinne

Särkimo, Särkimohällorna

Kallioalue sijaitsee Maksamaan saaristoseudulla, Särkimo -nimisen saaren pohjoisosassa, noin 17 km Vaasa-Kokkola -tieltä Österöhön kuljettaessa. Tien itäpuolella oleva kalliolaaka on huipultaan noin 800 x 400 m laaja ja pääosin avoin. Laella risteilee useita polkuja ja sinne on rakennettu turkistarha.

Kohde a on varsinaisen kalliolaakan eteläpuolella olevalla pienellä mäellä, jossa on noin 40 x 30 m laaja luontainen kivikko. Siinä on selvästi sekä vanhempia että nuorempia kuoppia, joista kolme on noin 2.5 m \emptyset ja nelisen metrin levyistä.

Kohde b on turkistarhan koilliskulmassa oleva matala, noin 3 m \emptyset , hajanainen kiveys, joka muistuttaa hieman matalaa röykkiötä. Alueella on paljon vastaavia hajanaisia kiveyksiä, irtokiviä jne. sekä "alttarimaisesti" asetettuja rakennuskivilaakoja (1800-luvulta?),^{ljoetka} talvisen rekikuljetuksen vuoksi on asetettu pienten kivien varaan koholle (vrt. s. 26).

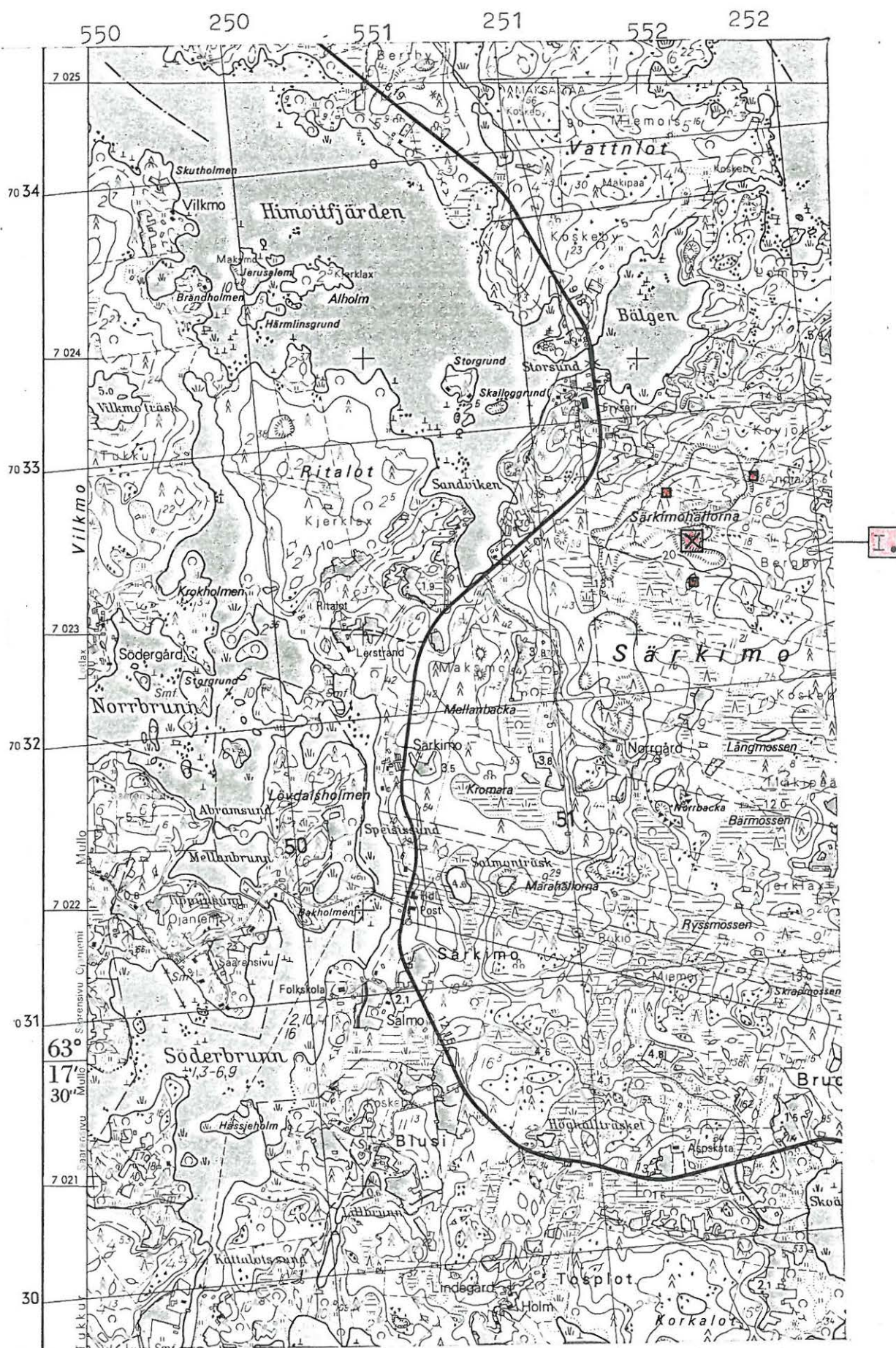
Selväpiirteisiä röykkiöitä ei kalliolla todettu.

Kohde c on kallioalueen kaakkois- ja itärinne, jossa vastaaville kallioille ominaisesti on useita ja laajoja luontaisia kiveyksiä mannerjään vetäytymissuunnan mukaisesti kielekkeiden alla ja välissä. Paikoin näissä kivikoissa on säilytyskuopiksi tms. (vrt. s. 27) tutkittavia kuoppia sekä pienempiä, luonteeltaan vieläkin vaikeammin määriteltäviä, kenties ihmiskäden tekemiä painanteita kivikossa. Mitään muinaisjäännöksenä luokiteltavaa rakennelmaa ei voitu todeta.

Maanomistaja: a) RNro 11:24
 b) RNro 6:6 ja 8:14
 c) mm. RNrot 8:5, 8:18, 8:14 ja 2:15

Valokuvat: - **Diat:** 9365 (kohde a)

- ks. op. Leif Backas: em. luonnos s. 33-35.
- ks. peruskarttaote s. 32
- lisäyksiä



Ote peruskartasta 1334 05 SÄRKIMO. 1:20 000. 1070.

DIA- JA NEGATIIVILUETTELO

Dia nro	neg. nro		sivu
9349	63841	Maxmo kby, Kalander. Uuden ajan viljelyterassi tms. kuusikossa, etelästä. (Kohde C).	
9350	63842	Maxmo kby, Ormberget. Röykkiömäinen rakenne luontaisessa kivikossa, etelästä. (Kohde B).	
-	63843	Kuten em. Isompi rakenne, lounaasta (Kohde B).	
9351	63844	Kärklax, Ribacken. Uuden ajan asp., kiviraunio etelästä. (Kohde F).	
9352	63845	Kuten em., koillisesta. (Kohde F).	
9353	63846- 848	Kärklax, Tyrgärdback. Keski- ja uuden ajan asp. Kiviaidan reunaa lännestä (dia) ja luoteesta (neg.). (Kohde 5).	
9354	63849- 851	Kärklax, Falisa. Keskiaikainen? rak. perusta, lounaasta. (Kohde 7).	
9355	63852- 854	Kärklax, Kullommossen. Rautak. röykkiö tms., luoteesta. (Kohde 1).	
9356	63855- 857	Kuten em., lounaasta (Kohde 1)	
9357	-	Kuten em., idästä. (Kohde 1)	
9358	63874	Kärklax, Vidbergshällorna. Röykkiömäisiä kasaukia, idästä. (Kohde A)	
9359	63858- 859	Kuten em. Laakakalliolla oleva raunio. Pohjoisesta. (Kohde A).	
9360	-	Kärklax, Söderskogen (Kolsobban). Pyyntikuoppa, pohjoisesta. Kohde liitetty Vöyrin inv. kert. (nro 101) - pääosin sillä puolella.	
9361	63860- 861	Kärklax, Hedorna. Pronssik. pyyntiasp., nelikulmainen perusta, kaakosta. (Kohde 2).	
9362	63862- 864	Kuten em., luoteesta. (Kohde 2).	
9363	-	Kuten em., lounaasta. (kohde 2).	
9364	-	Kuten em., alue pohjoisesta, edessä turvettunut asuinkuoppa? (Kohde 2).	
9365	-	Särkimo, Särkimohällorna. Luontainen kivikko (a), luoteesta. (Kohde I).	

- 9366 63865-867 Djupsund, Jättröset. Rautak. röykkiö? luontaisessa kivikossa, etelästä. (Kohde 3).
- 9367 63868 Kuten em., kaakosta. (Kohde 3).
- 9368 - Kuten em., kaakosta. (Kohde 3).
- 9369 63869-870 Djupsund, Översthagen. Keskiaik.? rak. perusta, etelästä. (Kohde 8).
- 9370 63875 Teugmo, Kvarnback. Uuden ajan rak. perustoja, mäen reuna, etelästä. (Kohde 9).
- 9371 - Kuten em. Ulkouuni metsässä (b), uutta aikaa. (Kohde 9).
- 9372 - Djupsund, Översthagen, Keskiajan? rak. perusta tms. (b), ylhäältä. (Kohde 8).

Negatiivit: f. 63841-870

f. 63874-875

1. MAKSAMAA
KULLOMMOSSEN



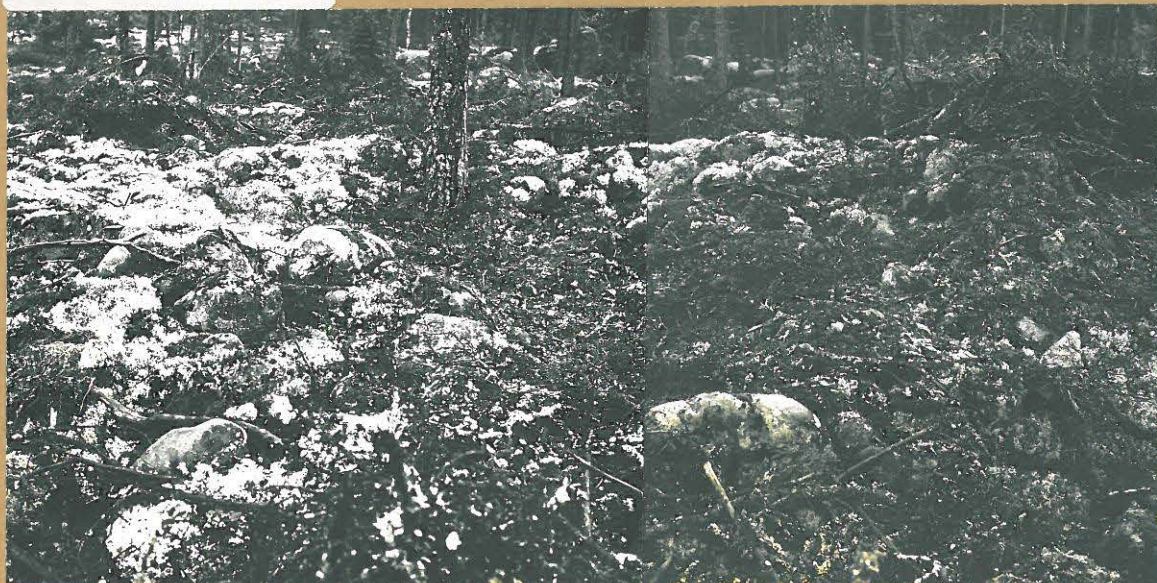
Rautakautinen röykkiö?
luoteesta. Koko noin
3.5 x 3.2 x 0.6 m.
f. 63852-854

1. MAKSAMAA
KULLOMMOSSEN

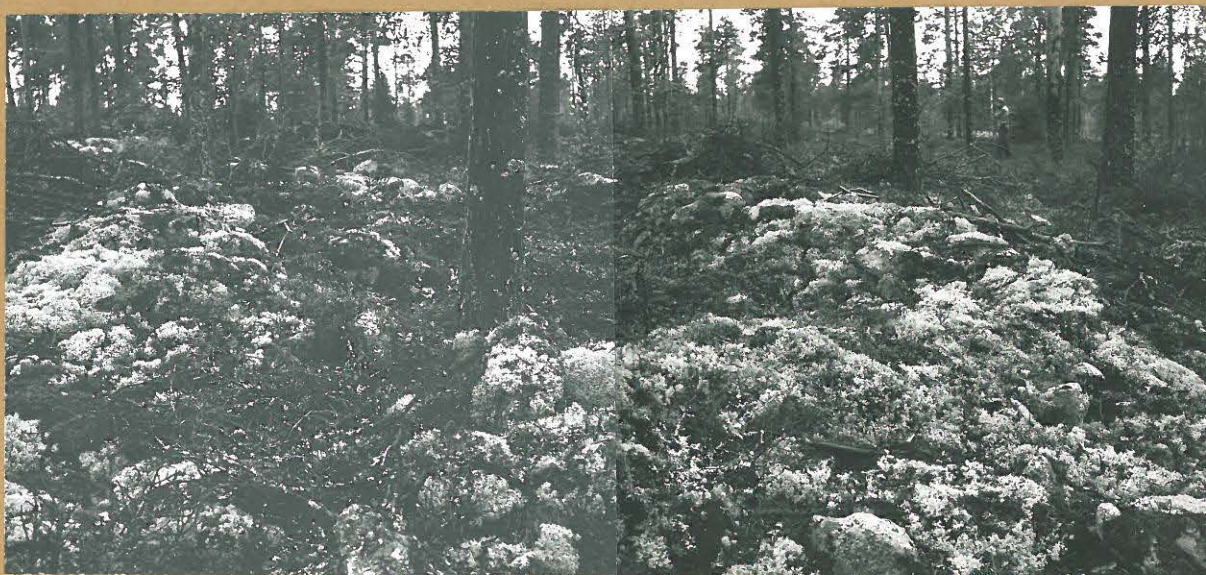


Kuten em. idästä.
f. 63855-857

2. MAKSAMAA
HEDORNA

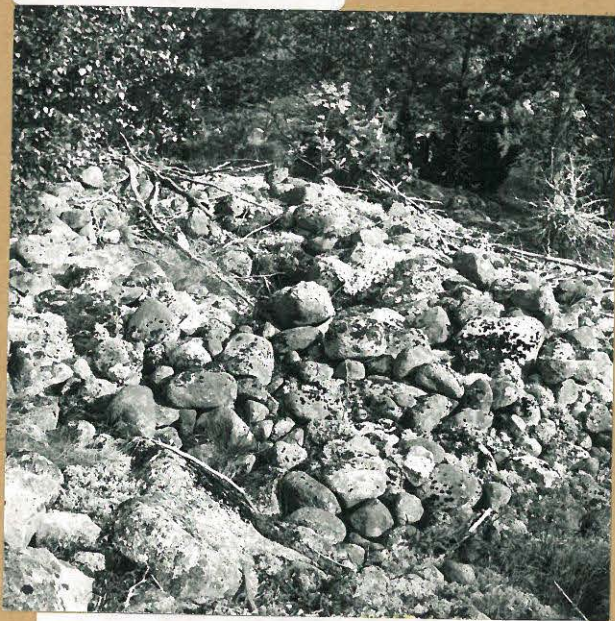


Pronssikautinen? pyynti-
asuinpaikka, noin 5.5 x
5.0 m laaja perusta, kaa-
kosta.
f. 63860-862



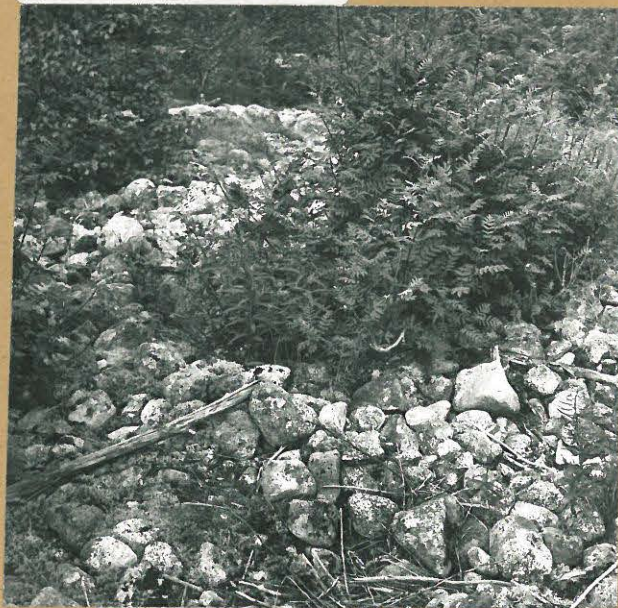
Küten em., luoteesta.
f. 63863-864

B. MAKSAMAA
ORMBERGET



Säilytyskuoppa? kivikossa,
etelästä.
f. 63842

B. MAKSAMAA
ORMBERGET

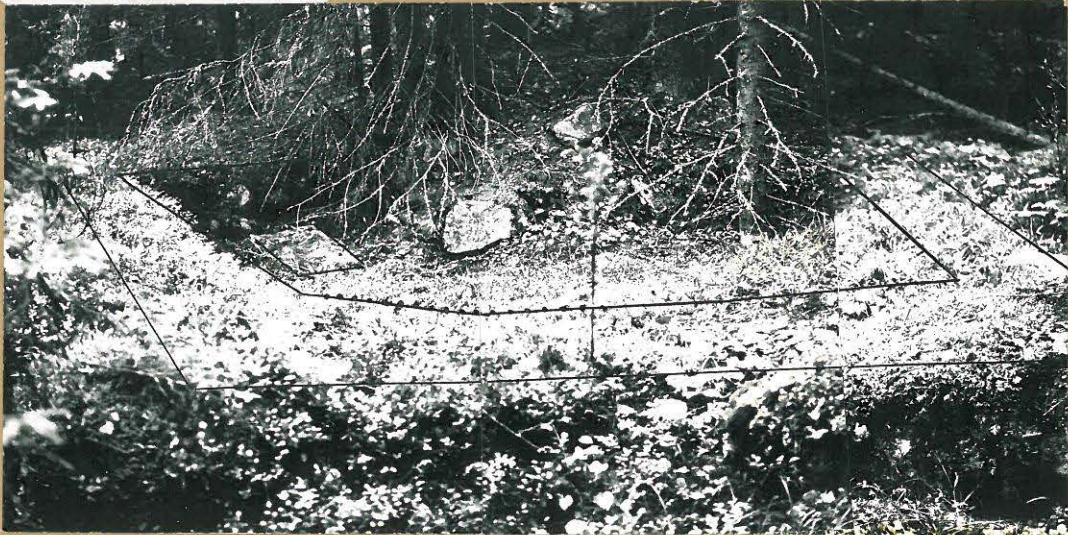


Kuten em., lounaasta.
f. 63843

5. MAKSAMAA
TYRGÄRDBACK



Keski- ja uuden ajan
asuinpaikka, Aitaa luoteesta.
f. 63846-848



A. MAKSAMAA b)
VIDBERGSHÄLLORNA

Keskiajan? rakennuksen
perusta, lounaasta.
f. 63849-851



Luontaista kivikkoa,
idästä.
f. 63874

A. MAKSAMAA a)
VIDBERGSHÄLLORNA



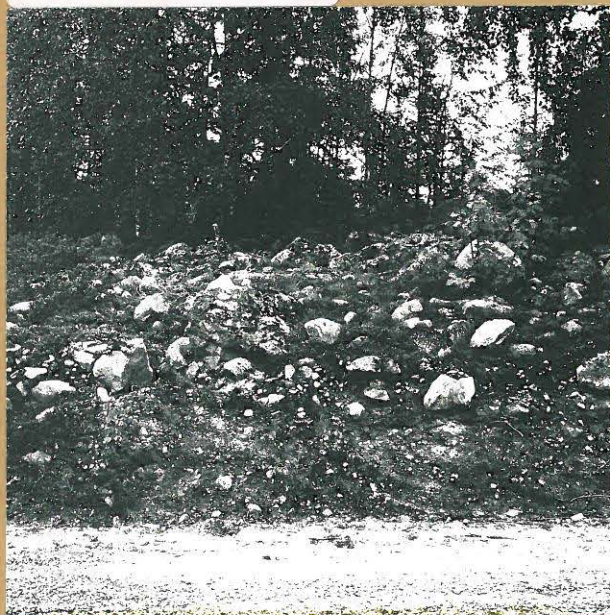
Röykkiö? laakakalliolla,
pohjoisesta.
f. 63858-859

8. MAKSAMAA
ÖVERSTHAGEN



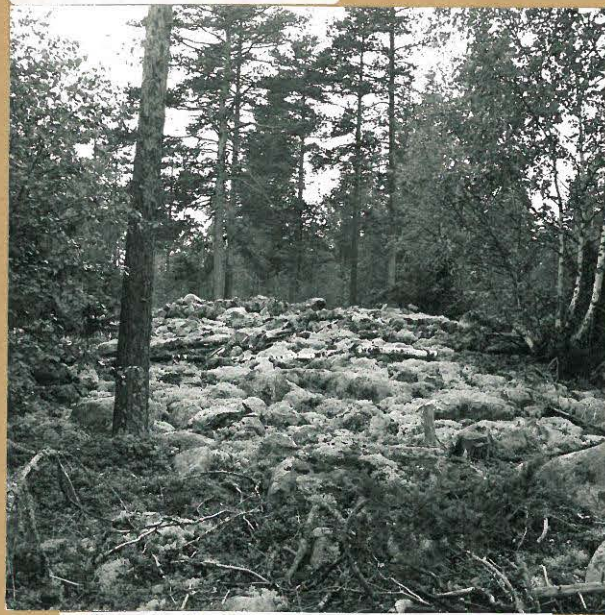
Keskiaikaisen? rakennuksen
perusta, etelästä.
f. 63869-870

9. MAKSAMAA
KVARNBÄCK



Mäki, jolla on uuden ajan
myllynperustoja ym., ete-
lästä.
f. 63875

3. MAKSAMAA
JÄTTRÖSET



Rautakautinen röykkiö?,
etelästä.
f. 63868