

MAKSAMAA

Inventointi 1986

Erkki Salminen

MAKSAMAA - MAXMO

- inventointikertomus 1986
- inventeringsrapport 1986

ERKKI SALMINEN

SISÄLLYS - INNEHÅLL

Johdanto - Inledning	2
Svensk sammanfattning	3
Kolstobban	5
Klemetskärr I	7
Klemetskärr II	11
Klemetskärr III	13
Muston	14
Penesor	14
Särkimo	15
Kartat - Kartor	16
Kuvat - Bilder	20

MUINAISJÄÄNNÖSTEN INVENTOINTI MAKSAMAALLA 1986

Maksamaan kunnan myöntämin varoin suoritin muinaisjäännösten inventointi- ja tarkastustyötä kunnan alueella 14.-17.7. sekä 18.10.1986. Tarkoituksena oli täydentää Hannu Kotivuoren vuonna 1985 tekemää työtä. Tarkastus koski edelleenkin opettaja Leif Backasin tekemiä havaintoja. Opettaja Backas oli myös mukana koko maastotyövaiheen ajan.

Muilta osin viittaa johdantoon sekä maankohoamistaulukkoon Kotivuoren raportissa 1985.

Kaikki nyt tarkastetut kohteet kuulunevat luokkaan II (= Tutkimustoimenpiteitä vaativa muinaisjäännös, joka on rauhoitettu, kunnes se tutkimustulosten perusteella siirretään kokonaan tai osittain luokkaan I tai III.).

Vaasa 1.4.1987



Erkki Salminen

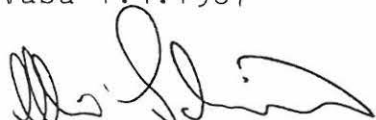
INVENTERING AV FORNLÄMNINGAR I MAXMO 1986

Med stöd av bidraget av Maxmo kommun utförde jag inventering och granskning av fornlämningar i Maxmo kommun 14.-17.7. och 18.10.1986. Avsikten var att komplettera den inventering, som Hannu Kotivuori gjorde år 1985. Granskningen gällde fortfarande observationer gjorda av lärare Leif Backas. Lärare Backas var också hela tiden med i terrängarbetet.

I övrigt hänvisar jag till inledningen och landhöjningstabellen i Kotivuoris rapport.

Alla nu granskade lämningar torde höra till klass II (= Fornlämning, som kräver undersökningsåtgärder och är fredad tills den på basen av undersökningsresultaten överföres till klass I eller III.).

Vasa 1.4.1987



Erkki Salminen

SVENSK SAMMANFATTNING

INVENTERINGEN ÅR 1986 GÄLLDE FÖLJANDE OMRÅDEN:

1. KOLSTOBBAN

Kolstobban är ett finsandigt tallmo alldeles intill Vörå gräns ca 3,5km mot söder från riksåttan. En stor del av området är redan nu förstörd genom sandtäckten och arbetet pågår där fortfarande. På området finns dock ännu Vöråsidan medräknad över 200 låga gropar (diam. 100-200cm), bland dem också några större.

På ett ställe fanns det i sandtagets schakt en grop, som nästan till hälften hade blivit bortgrävt. Gropens profil var synlig. Gropen var ca 100cm djup och i botten kunde man se ett kolblandat och sotigt jordlager. Där tog lärare Leif Backas ett kolprov för C 14 -analys (ca 85cm från jordytan). Provet skickades till Stockholm och ett preliminärt meddelande daterar gropen till förromersk järnålder (2200 ±120 BP).

Hela Kolstobbans område är enligt min mening så viktig, att det borde forskas grundligare innan det helt förstörs genom sandtagning.

2. KLEMETSKÄRR

På Klemetskärrens område finns låga stensättningar eller rösen på tre olika ställen (Klemetskärr I, II och III). En stor del av rösen är ganska otydliga och därför är det svårt att säga någonting om deras ålder, funktion eller samhörighet.

Klemetskärrens område kan ha varit i sammanhang med Kolstobbans fångstområde (avståndet är ca 1,5km). Tydligen har man ännu under äldre järnålder haft vattenförbindelse till havet via Bottenkärr och Svartkärr genom Kärklax.

3. MUSTON

I Maxmo skärgård drygt 1km norr om Lövsund i Muston finns på två backar rester, som torde kunna dateras till historisk tid. Det är fråga om låga gropar eller fördjupningar och ett utjämnt område ca 3x3m, som har stenar i kanten.

Det kan vara fråga om t.ex. fiskarnas tillfälliga övernattningsställen.

4. PENESOR

I västra delen av Kvimo vid den smala Penesor vikens nordöstra strand höjer sig en liten klippig backe. På den kala klippan finns en båtformig stesättning, ganska deformerad.

P.g.a. höjden (ca 7,5m) kan det inte vara fråga om en förhistorisk lämning.

5. SÄRKIMO

I Särkimos östra del, 2km norr om bron till Särkimo, finns en stenig backe på en kalhuggning.

På backen finns några ganska otydliga låga rösen.

KOLSTOBBAN

94010101

Vaasa-Kokkola -tieltä Ölingin kylässä erkaneet etelään kapea kylätie seuraten kapean ja pitkän peltoaukean itälaitaa Hedorna -nimisen paikan kautta Kolstobbanin hiekkakuopille aivan Vöyrin rajalle. Matkaa valtatieltä kertyy n. 3,5km.

Kolstobbanin alue on mäntyä kasvavaa tasaista hienohiekkaista kangasnaata. Tutkitusta n. 0,5km²:n alueesta suurin osa oli jo hiekkakuoppa ja hiekanajo jatkui edelleen. Alueella on kuitenkin vieläkin Vöyrin puoli mukaanlukien yli 200 matalaa kuopannetta \varnothing 100-200cm, joukossa jokunen suurempikin.

(kuvat 1 ja 2)

Nyt tarkastetulla Maksamaan puolella havaittiin selvä tiheä kuoppien alue hiekkakuoppien länsipuolella. Alue alkaa Vöyrin puolelta lohkareisen korkean mäen luota ja jatkuu n. 400m pohjoiseen seuraten lohkareisen mäenharjanteen länsireunaa. Tältä alueelta tavattiin yli 100 kuoppaa.

x= 7007 25-70
y= n. 555 45
z= 25-27m

(kuvat 3 ja 4)

Keskelle hiekkakuoppa-aluetta jääneellä saarekkeella (\varnothing n. 100m) on muutamia kuoppia sekä pieniä nelikulmaisia kuopanteita, jotka muodostavat n. 20m pitkän soikion alueen eteläosassa. Alueen eteläreunassa, josta juuri ajettiin hiekkaa oli leikkauksessa nokimaata ja palaneita kiviä n. 1m:n syvyydellä. Saarekkeen lounaiskulmassa on kaksi huomiotaherättävää pystyä kivipaatta. Tällä saarekkeella on muutenkin melko paljon kivilohkareita, joiden välissä on kuitenkin aivan tasaisiakin alueita.

x= 7007 50
y= 555 25
z= n. 25m

(kuvat 5,6 ja 7)

Hiekkakuoppa-alueen länsipuolella etelämpänä olevalle pienelle pellolle johtavan kärrypolun varrella vajaan sadan metrin matkalla on parikymmentä kuoppaa sekä koilliskulmassa kaksi rinnakkaista länsi-itä -suuntaista pitkänomaisista painannetta, joiden pituus on n. 10m. Molempien ympärillä on matalahko maavalli.

x= 7007 40
y= 555 02
z= n. 25m

Edellisestä n. 300m pohjoisluoteeseen hiekkakuopan länsipuolella matalahkon kivisen mäen ympärillä parikymmentä kuoppaa sekä kolme tervahautaa. Mäellä myös 4x7m:n tasanne ja toinen 3x3m (majanpohjia?). Tervahautojen läheisyydessä suuren siirtolohkareen alla onkalo, jota puhdistettu mahdollisesti tervanpolttajien yösijaksi. Mäen eteläpuolelle on keskelle hiekkakuoppaa jätetty ison maakiven viereen \varnothing n. 3m:n saareke, joka on n. 10m hiekkakuopan reunasta. Saarekkeen päällä ehjässä pintamaassa näkyy \varnothing 150cm:n laajuinen matala kuoppa. Kuopasta oli osa leikkautunut pois, joten sen profiili näkyi saarekkeen seinämässä. Kuopan syvyys on n. 100cm. Leikkauksessa näkyy karkeampaa maa-ainesta, palaneita kiviä ja pohjalla hiilensekainen nokimaakerros.

x= 7007 80
y= 554 90
z= n. 25m

(kuvat 8,9 ja 10)

Kuopan pohjalta n. 85cm maanpinnasta otti opettaja Leif Backas hiilinäytteen C 14 -analyysiä varten. Näyte lähetettiin Tukholmaan ja ennakkotieto analyysistä antaisi ajoitukseksi 2200±120 BP eli se veisi esiroomalaiseen rautakauteen. Analyysin kustansi Maksamaan kunta.

(kuvat 11, 12 ja 13)

Edellisestä paikasta luoteeseen kivisen mäenharjanteen itäpuolella on vielä muutamia kuoppia, joista osa ainakin vaikutti melko nuorilta.

Koko Kolstobbanin alue on mielestäni niin merkittävä, että se olisi tutkittava perusteellisesti ennenkuin se kokonaan häviää hiekanotossa. Myös Vöyrin rajan tuntumaan suunniteltu uusi metsäautotielinjaus uhkaa joitain kuoppia ja mahdollisesti myös hiilimiiluja.

Osa alueen kuopista lienee pyyntikuoppia, osa ruuan valmistukseen käytettyjä keittokuoppia kuten ilmeisesti se, josta teh-C 14 -analyysi. Joukossa saattaa olla hyvinkin nuoria kuoppia, esimerkiksi hiekan laadun totteamiseksi tehtyjä koekuoppia tai luonnon aiheuttamia tuulenkaatoja.

Katso myös Hannu Kotivuoren inventointikertomusta Vöyrin kiinteistä muinaisjäännöksistä 1985.

KLEMETSKÄRR I

100000 9829

PK 1333 06 MULLO

Noin 200x200m:n alueella 20m:n ja 30m:n korkeuskäyriä välinen alue, jolla on yli kolmekymmentä kivistä kyhättyä muodostelmaa, jotka vaihtelevat kooltaan ja muodoltaan. Tämän takia on hyvin vaikeaa esittää arveluja niiden iästä, tarkoituksesta tai yhteenkuuluvuudesta.

x= 7008 46
y= 556 18
z= 20-30m

(kuvat 33 ja 34)

Alue on melko kivikkoisen loivarinteisen mäen korkeimman kohdan itäpuolella ja viettää itään sekä etelään ja pohjoiseen. Idässä n. 200m:n päässä on nykyinen peltoaukea, joka liittyy kaapeaan muinaiseen merenlahtikompleksiin, joka on Kärklaxin kautta avautunut merelle. Ilmeisesti vielä vahemmalla rautakaudella on vesitse päästy melko lähelle Klemetskärrin aluetta. Kuivuneet lahdenperukat lienevät tarjonneen hyvän paikan karjan laiduntamisella.

Olen tehnyt havaintoja seuraavanlaisista kiinteistä jäännöksistä:

1. Alueen korkeimman kohdan itälaidassa on luonnonkivistä ladottu matala kiviaita (korkeimmillaan n. 1m). Aidan kokonaispituus on yli 30m, väliltä kuitenkin puuttuu yli 10m. Molemmissa päissä on kohtisuorat aidan pätkät länteen, eteläpäässä vajaat 10m ja pohjoispäässä n. 3m.

(kuvat 14, 15 ja 16)

Kiviaitaa on käytetty maamerkinä muita alueen jäänteitä paikallistettaessa.

2. Aitalinjan puolivälin kohdalta 4m länteen on n. 3,5x2m:n kokoinen lähes maantasainen kiveys suuren maakiven kaakkoispuolella. Kiveyksen keskellä on pitkänomainen kuoppa (n. 0,7x2,2m).

(kuva 17)

3. Kiviaidan eteläkulmasta n. 16 m eteläkaakkoon maakivien välissä sekä jatkuen mahdollisesti myös suurimman maakiven eteläpuolelle maantasaista kiveystä, kivet \varnothing n. 20-30cm.

(kuva 18)

4. Kiviaidan eteläisen osan pohjoiskulmasta n. 26m koilliseen suurten kivien reunustama tasanne n. 2x1,5m, jonka koillispuolella on n. 3x4m maantasainen kiveys.

5. Kiviaidan eteläosasta n. 5m länteen on maaperässä nelikulmainen tasanne n. 2x2m.

6. Kiviaidasta n. 30m itäkoilliseen (hakkuuaukean puolivälissä) epämääräinen kiviladelmä, kivet \varnothing 30-40cm. Korkeus n. 40cm, kaksi kivikertaa, päältä tasainen. Pituus n. 3m, sivut n. 2m ja n. 1,5m. Ehkä metsäkoneen mylläämä.

7. Edellisestä n. 6m kiviaidan suuntaan epämääräinen n. 3x3m lähes maantasainen kiveys, mahd. nelikulmainen. Keskellä pieni kuoppa n. 50x50cm.
8. Aidan pohjoispäästä n. 10m itään suuren maakiven ympärillä maantasaista kiveystä. Myös vieressä olevan maakiven ympärillä kiveystä.
9. Kiviaidan pohjoispäästä 5m pohjoiseen ja siitä 20m itään on maakiven eteläpuolella n. 3x3m epämääräinen kiveys, maantasainen. Kiven edessä kuoppa n. 50x70cm.
10. Edellisestä n. 2m itään maantasainen kiveys n. 3x3m itään viettävässä rinteessä. Keskellä mehd. ns. "silmä" (=kuoppa).
11. Edellisen pohjoispuolella aivan vieressä n. 0,5m alempana n. 3x4m kiveys, keskellä "silmä". (kuva 19)
12. Aidasta n. 20m koilliseen suuren tasaisen maakiven päällä ladottuja kiviä kehässä.
13. Aidan pohjoiskulmasta koilliseen n. 10m on 3,5x3,5m maantasainen kiveys. Itäpuolella n. 3m:n päässä mahd. toinen samanlainen.
14. Aidan pohjoiskulmasta n. 10m itään epämääräinen kiveys, jonka keskellä nelikulmainen "kraateri" n. 80x80cm, syvyys n. 40cm.
15. Aitalinjan pohjoisosasta 12m itään suurten maakivien välissä n.3x3m maantasainen kiveys.
16. Edellisestä n. 20m itään epämääräinen maantasainen kiveys.
17. Aitalinjan pohjoisosan paikkeilla hakkuuaukean itärajusta n. 10m isoista kivistä ladottu kiveys n. 4x4m, jonka keskellä nelikulmainen kraateri n. 80x80cm.
18. Edellisestä koilliseen n. 6m hyvin epämääräinen kiveys, keskellä kupanne 40x40cm.
19. Edellisestä pohjoiseen 2-3m suuri pyöreähkö maantasainen kiveys, mahd. kaksi erillistä vierekkäin, kumpikin n. 3x4m, lännenpuoleisessa "silmä".

20. Edellisestä 2-3m luoteeseen pyöreähköön kalliolaen päällä \emptyset n.4m:n alueella, ollut ehkä 3x3m nelikulmainen. (kuva 20)
21. N. 2m edellisen itäpuolella n. 3x3m epämääräinen kiveys maakivien muodostamassa "tasussa".
22. Kiviaidasta koilliseen n. 40m iso maakivi, jonka pohjoispuolella kaksi maantasaista rauniota \emptyset n. 3m rinnakkain pohjoisrinteessä. Saman maakiven eteläpuolella myös kiveys n. 3x3m. Lisäksi edellisten itäpuolella toisen maakiven (lähes irti maasta, vain muutaman kiven varassa) itäpuolella kiveys.
23. Aidan pohjoisosasta n. 30m pohjoiskoilliseen pyöreähkö raunio, kork. n. 50cm. Lounaisreunan muodostaa yli metrin pituinen maakivi. Raunio koko n. 3x3m, keskellä n. 70x70cm:n kuopanne. (kuva 21)
24. N. 3-4m edellisestä itäkoilliseen ison maakiven lounaispuolella n. 2x3m raunio, kiven sivulla 40x40cm:n kuopanne. (kuva 22)
25. Edellisestä koilliseen hakkuuaukean rajan toisella puolella n. 5m. Suurten maakivien länsipuolella maantasaista latomusta \emptyset n. 5m:n alueella.
26. Hakkuuaukean rajasta n. 10-15m itään kallio-
tasanteen päällä 2 kpl(?) särmiikkäistä kivistä ladottua rauniota kylki kyljessä, molemmat n. 3,5x3,5m, nelikulmaisia(?). (kuvat 23 ja 24)
27. Edellisestä itään vajaan 10m noin metrin korkuisen maakiven päällä n. 1,5x1,5m:n kivilatomus.
28. Edellisestä pohjoiseen n. 15m epämääräinen maantasainen kiveys, jossa 40x40cm:n kuoppa.
29. Edelleen n. 15m pohjoiseen maakiven ympärillä kiveystä \emptyset n.3m:n alueella.
30. Edellisestä n. 3m lounaaseen, n. 10m rajasta itään korkean maakiven pohjois-luoteispuolella \emptyset n. 4m:n alueella matalaa kiveystä.

31. Kiviaidan pohjoisosan kulmasta suuntaan 52° n. 50-55m lähes hakkuun toiseen laitaan. Iso, laakea maakivi, pohjoiseen viettävä kooltaan n. 8x5m. Korkeamman eteläosan päälle rakennettu kaksi kivistä ladottua lähes neliön muotoista kehää, joista lännenpuoleisessa on aukko lounaiskulmassa ja idänpuoleisessa on aukko koilliskulmassa. Kivet ovat pääasiassa \varnothing 20-40cm, osittain kahdessa kerroksessa. (kuvat 25 ja 26)
32. N. 40m edellisestä koilliseen hakkuun rajan tuntumassa maantasainen kiveys n. 3,5x3,5m.
33. Numero 31:n kohdalla hakkuun länsirajalla kahden maakiven välissä pätkä mahdollista muuria (kiviaitaa) sekä viisi rajakiveä, ns, fem rör. (kuva 27)
34. Isonvihanaikainen(?) pakopaikka pienehkön pellon itäpuolella. Lähes 2n korkea muuri, paikoin sortunut. Kahden suuren siirtolohkareen välissä. Sisämitat n. 3x3m. Aukko itään vajaan metrin levyinen. x= 7008 62
y= 556 04
(kuvat 28,29,30 ja 31)
35. Korkeahkon terävähuippuisen maakiven pohjoispuolella kiveystä n. 3x3m:n alueella. x= 7008 35
y= 556 24
z= n. 25m
36. Ehkä kaksi n. 4x4m lähes maantasaista kiveystä. Toisessa keskellä n. 80cm syvä kraateri. Myös toisessa (sekuhd.) kuopanne 40x40cm. Tiheässä kuusikossa heikolla kumpareella. x= 7008 27
y= 556 32
z= n. 20m
(kuva 32)
37. Edellisestä 10-15m pohjoiseen kostehkossa maastossa matala 2,5x2,5m:n raunio.

KLEMETSKÄRR II

100000 9830

PK 1333 06 MULLO

Kuljettaessa Kolstobbanin hiekkakuopilta Klemetskärrille johtavaa polkua n. 1400m kohoaa polun eteläpuolella loiva kallioinen sekametsää kasvava mäki-alue. Koillisessa mäki viettää loivasti kohti Bottenkärrin peltoaukeaa, jonne myös Kolstobbanilta tuleva polku johtaa. Mahdollisesti polku noudattelee muinaista kulureittiä Kolstobbanin pyyntialueelle. Alueelta on saattanut olla yhteys myös Vöyrin Koskenkylän alueelle (esim. Lågpelt ja Latjineliden) Kvivlainsträsketin kautta, jonka alueella myös on muinaishautoja.

x= 7008 12
y= 556 08
z= n. 25m

Polkua lähinnä olevalla kallioalueella on \emptyset vajaan 100m:n alueella kiviraunioiden keskittymä, jossa on ainakin 12 rauniota.

Sade haittasi havaintojen tekoa tällä alueella.

1. Vanhan hakkuuaukean reunassa on pieni kallionnyppylä (\emptyset n. 10m), joka viettää loivasti koilliseen. Lounaisreunassa on n. 2m korkea jyrkkä seinämä. Lähes koko kallion korkeimman kohdan peittää osin hyvinkin pienistä kivistä tehty matala maansekainen ladelma, jossa voi erottaa erillisiä osia, lähinnä se muistuttaa kahta sisäkkäistä hieman hevosenkengänmuotoista kehää. Kalliorinteen alapuolella on osittain ehkä kalliolta vyörynyttä kivikkoa. Lisäksi n. 5m kalliolta lounaaseen on pieni röykkiö, ollut ehkä kolmikulmainen, sivun pituus n. 1,5m.
2. N. 50m kalliosta itäkaakkoon ison maakiven eteläpuolella röykkiö \emptyset n. 4m, kivet \emptyset 20-50cm, keskeltä pengottu. (kuva 35)
3. Edellisestä itään n. 5-6m, koko n. 3,5x4m. (kuvat 36 ja 37)
4. Edellisestä itäkaakkoon n. 20-30m, maakiven kaakkoispuolella, n. 2x3m. Tästä n. 5m etelään myös jonkinlaista kiveystä.
5. Edellisestä itäkaakkoon 10-20m maantasainen \emptyset 3-4m, keskellä kraateri n. 50x50cm.
6. Edellisestä luoteeseen 5-6m maakiven ympärillä n. 3x3m.

7. Numerosta 2 länteen 3-4m ison maakiven eteläpuolella maantasainen kiveys 5-6x4m.
8. Numerosta 2 etelään 7-8m ison maakiven pohjois-länsipuolella n. 4x4m.
9. Kallion itäpuolella n. 2x2m:n suorakulmainen kiveys.
10. Edellisestä 3-4m koilliseen ison maakiven ympärillä n. 4x4m.
11. Edellisestä n. 15m itään maakivien välissä maantasaista kivikkoa.
12. Edellisestä n. 10m itään maakiven päällä kiveys n. 1,5x1,5m.

(kuva 38)

KLEMETSKÄRR III

1000 00 98 31

PK 1333 06 MULLO

Klemetskärr II:sta n. 100m etelälounaaseen.
Mäellä olevan avokallion koillispuolella on
loivassa rinteessä 8 kpl osittain melko epä-
määräistä yleensä maantasaista rauniota.

x= 7008 00
y= 556 00
z= n. 30m

Sade häyttasi muistiinpanojen tekoa tällä alueella.

1. Hieman hevosenkengänmuotoinen raunio maakiven vieressä, \emptyset n. 3m, keskellä n. 45x45cm:n kuopanne. (kuva 39)
2. Edellisestä kaakkoon n. 10m, maantasainen 2x3m, keskellä pieni "silmä".
3. Edellisestä 5m pohjoiseen n. 4x4m maantasainen suorakaiteenmuotoinen.
4. Edellisen luoteispuolella melkein vieressä maantasainen n. 4x4m.
5. Edellisestä 2m pohjoiseen 2x2m maantasainen. (kuva 40)
6. Edellisestä 3m lounaaseen maakiven ympärillä, kivet melko suuria, raunio n. 3x3m.
7. Kalliolta koilliseen n. 10m, 5-kulmainen, sivun pituus n. 2m, keskellä kuopanne 40x40cm, pari kivkertaa. (kuva 41)
8. Edellisestä alaspäin 4-5m, maakiven eteläpuolella, n. 6x4m pitkänomainen, suurista kivistä koottu. (kuva 42)

MUSTON

PK 1334 05 SÄRKIMO

Erittäin kivikkoisen kaakko-luode -suuntaisen mäenharjanteen keskivaiheilla nelikulmainen suurehkojen (Ø 50-60cm) kivien sekä osittain maakivien rajaama nelikulmainen kuopanne, sisämitat n. 150x200cm.

x= 7022 90
y= 555 10
z= 12,5 m

Paikka on ollut pienenä saarena vielä historiallisella ajalla Särkimofjärdenin itälaidalla.

Edellisestä itäkaakkoon n. 200m on mäki, jonka rinteet ovat erittäin kivikkoiset mutta laki on tasaisempi. Mäellä on mm. pitkänomainen kuoppa (100x200cm), jonka eteläpuolella on tasainen alue sekä nelikulmainen kiveys. Mäellä on edelleen 320x330cm:n kokoinen tasanne, jota reunustaa kiveys ja ulkopuolella on pieniä kuoppia n. 4m:n välein. Edellisestä n. 3-4m on 40x50cm:n suuruinen kivien reunustama kuoppa, syvyys n. 45cm, pohjalla oli hiiltä.

Mäki on saattanut olla historiallisella ajalla esim. kalastajien tilapäinen oleslelupaikka.

(kuva 47)

PENESOR

PK 1334 04 MAXMO

Kvimon kylän länsilaidalla kapean Penesorvikenin koillispuolella kohoaa pieni kalloinen mäki, jonka laella on tasainen kallio. Paljaalle kalliolle on ladottu luode-kaakko -suuntainen laivanmuotoinen kivikehä, jonka luoteispäässä on nelikulmainen kiviraunio (n. 200x180cm). Koko latomuksen pituus on n. 7m ja leveys suurimmillaan n. 2,2m. Kivet ovat pääasiassa Ø n. 30-50cm. Latomus ei ole kovin säännöllisen näköinen, varsinkin koillisreunan kehä ei ole täydellinen. Korkeutensa puolesta ei voi olla esihistoriallinen.

x= 7019 22
y= 554 80
z= n. 7,5m

(kuvat 43,44,45 ja 46)

SÄRKIMO

PK 1334 05 SÄRKIMO

Pohjois-etelä -suuntainen erittäin kivikkoisen harjanne hakkuuaukealla. Mäen länsipuolella maasto on alavampaa, soista.

x= 7023 00
y= 552 90
z= 10-12,5m

1. Melko jyrkässä kaakkoon viettävässä rinteessä on n. 4x4m:n raunio, jonka reunoilla on suurempia kiviä (Ø n. 50cm) ja keskellä pieniä, jopa nyrkinkokoisia. (kuva 48)
2. Edellisestä pohjoiseen n. 10m, epämääräinen. Samansuuntaisessa rinteessä.
3. Edellisten länsipuolella ylempänä. Maansekainen, sekava, kaikenkokoisia kiviä.
4. Edellisestä pohjoiseen n. 15m. Kiviä aseteltu paljaalle kalliolle n. 3x3m:n alueella. (kuva 49)
5. Edellisestä n. 15m koilliseen, hieman alempana. Kolmionmuotoinen n. 3x4x4m, osittain maansekainen, isompien kivien välissä.

KARTAT - KARTOR 1: 20 000

AA

Uuteentaarlepvyhyin
Nykarleby

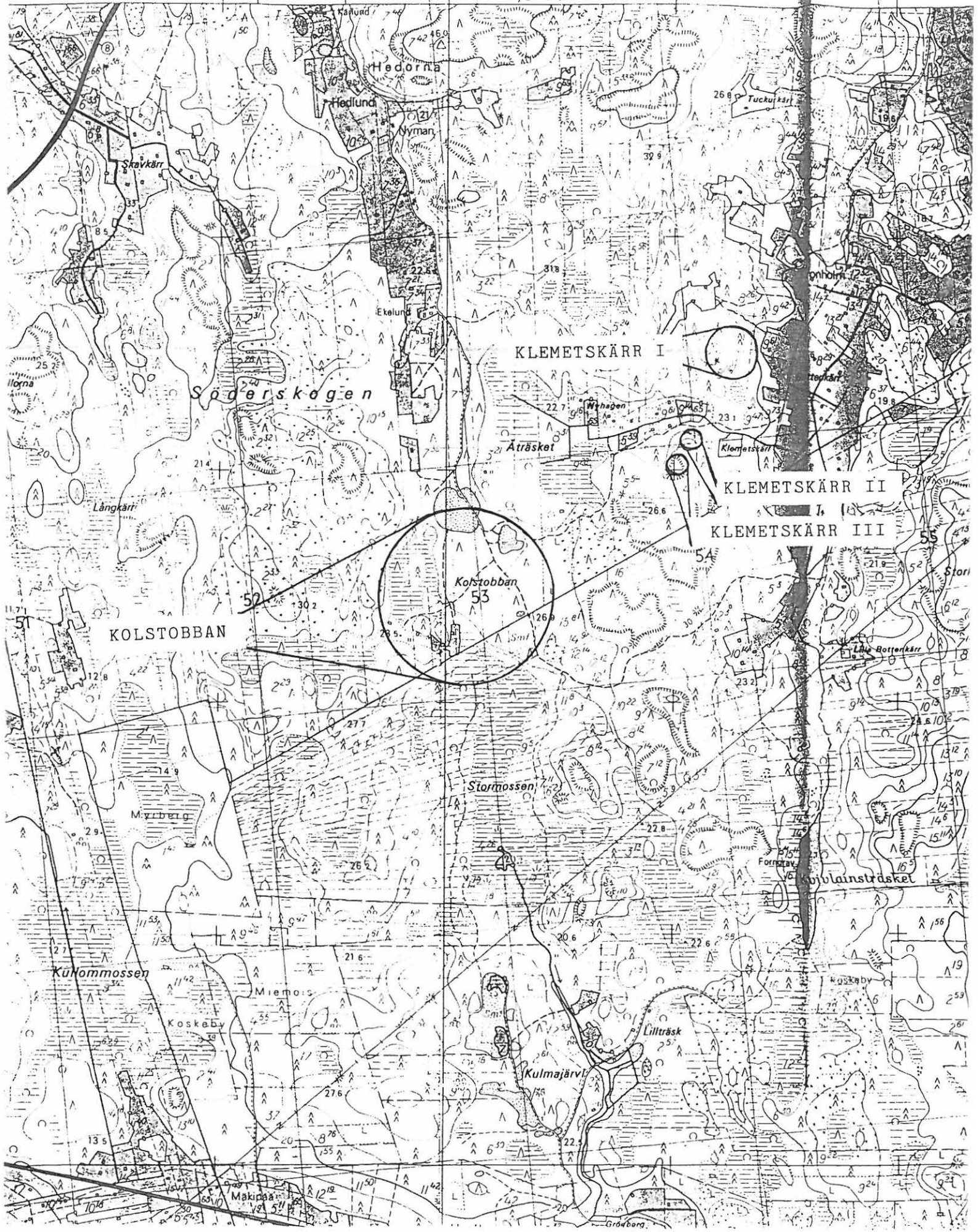
554
Nok = -16° 31' 40" 22° 05'

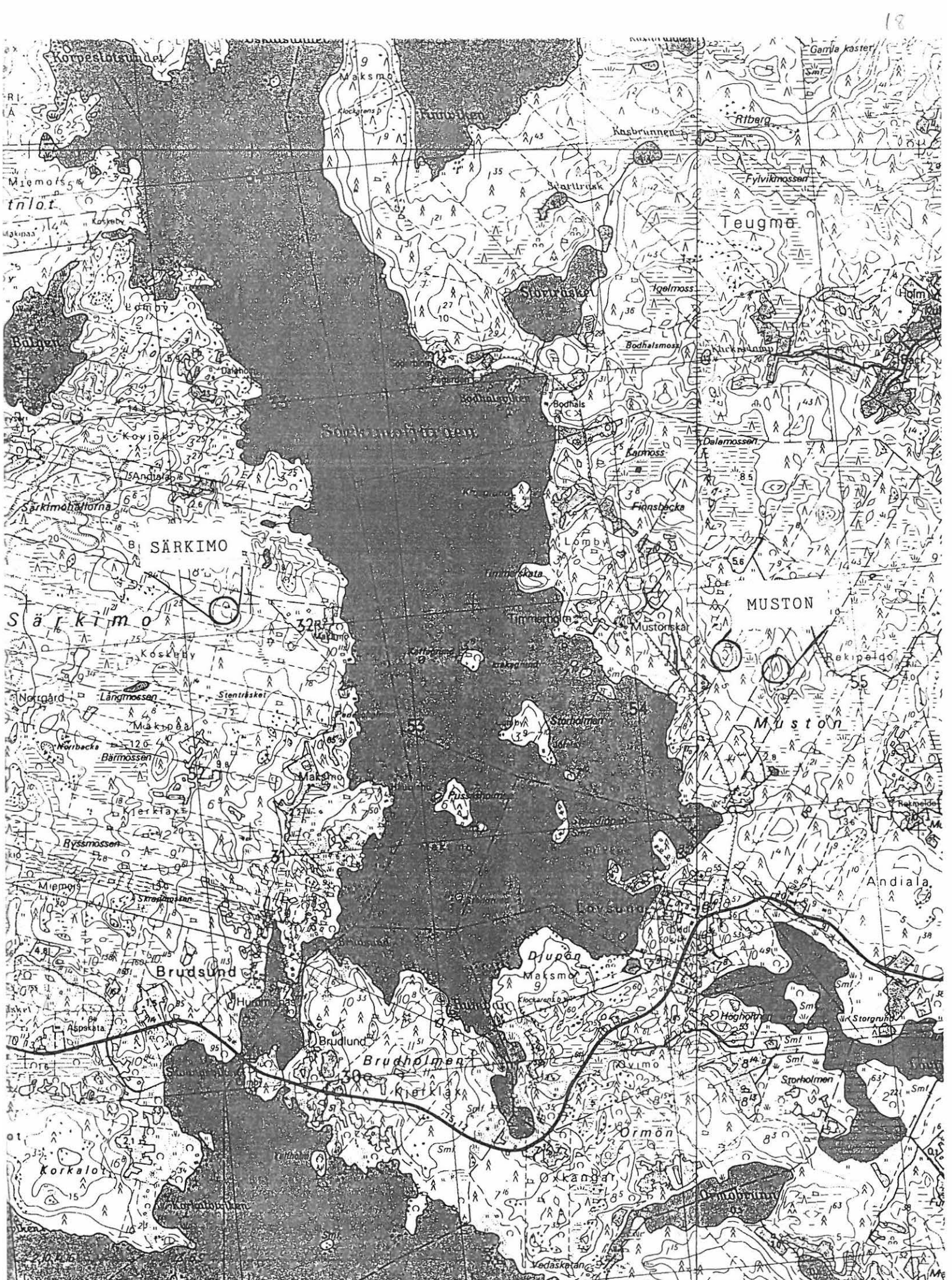
Nok = +73°
555

556

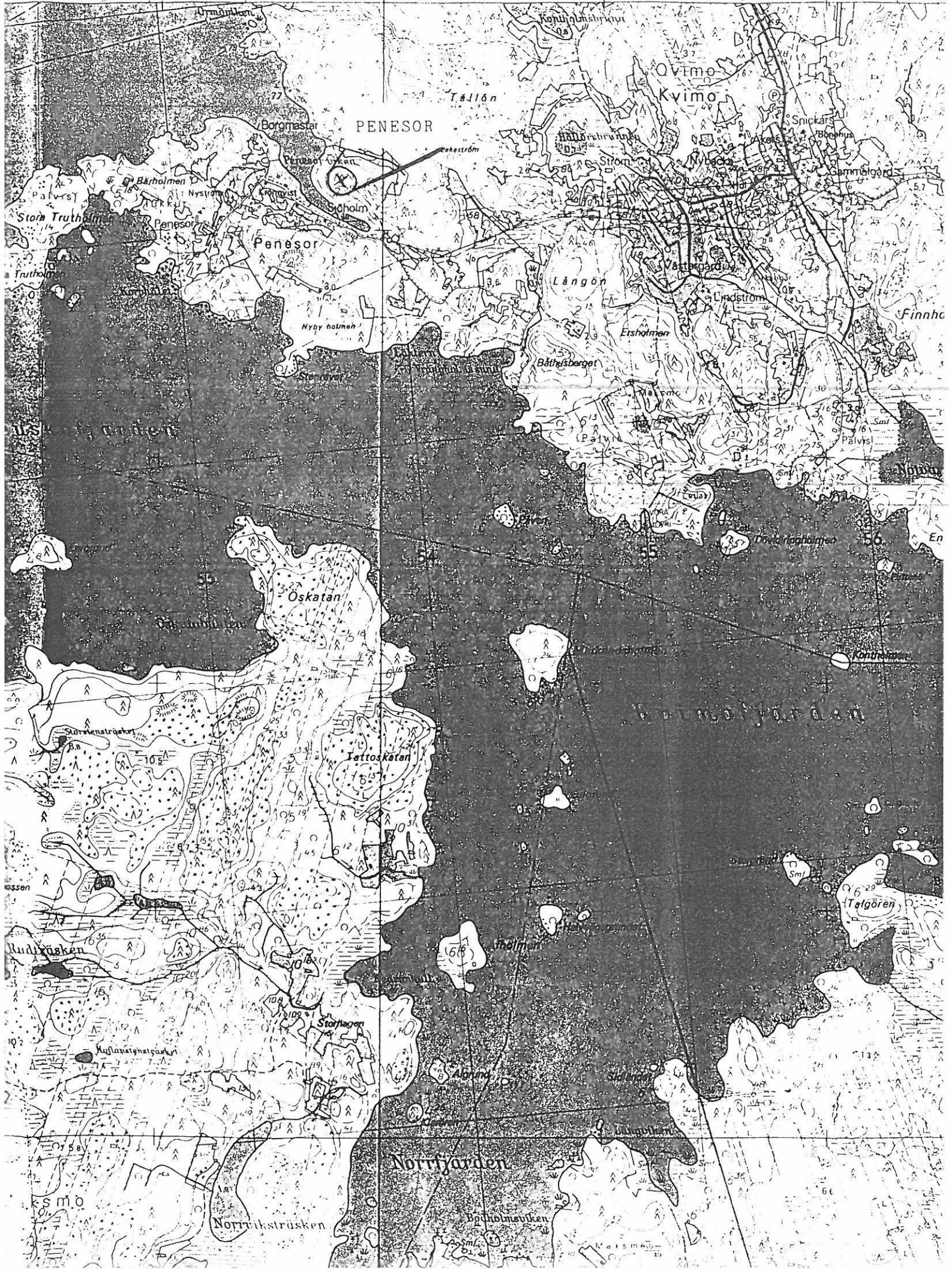
557

Kjerklax





Nok = -16° 31' 41" 22° 05' 55' 557 Nok = -17° 05' 55' 557

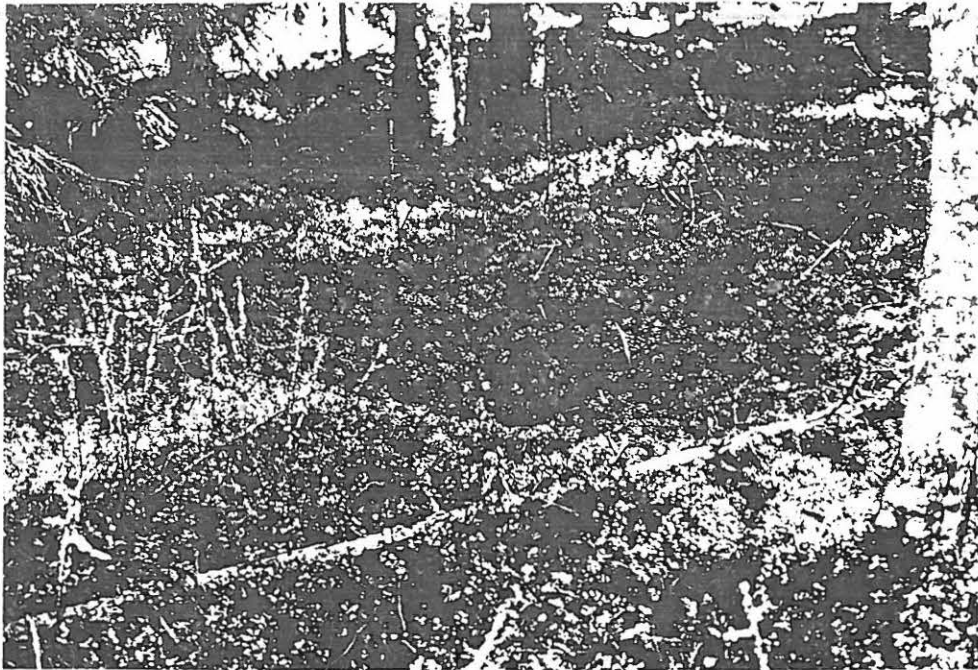


KUVAT - BILDER

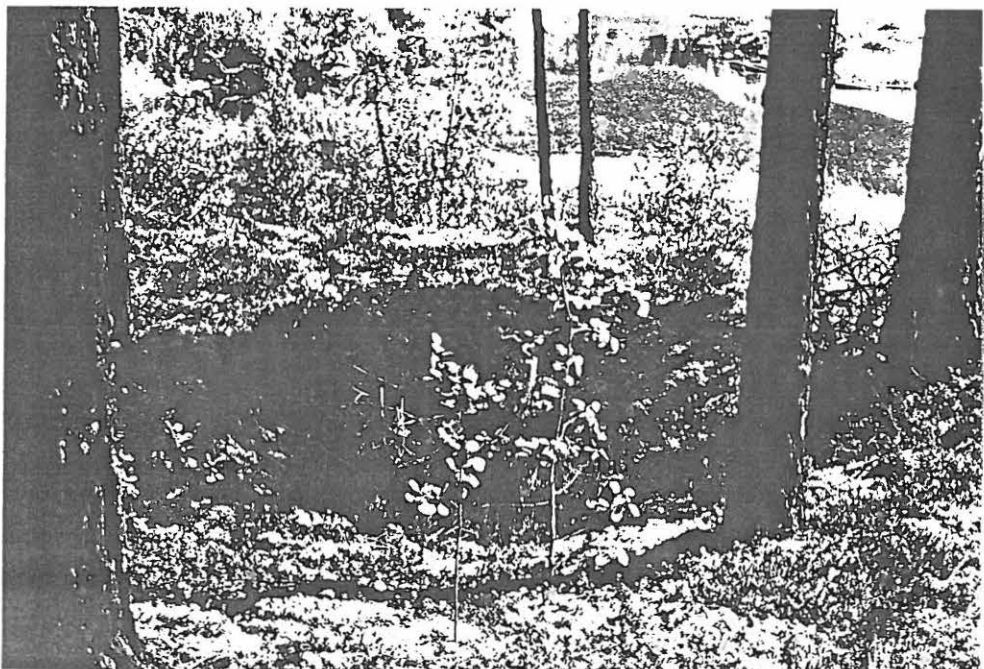
Negatiivit ovat Erkki Salmisella
Negativen finns hos Erkki Salminen



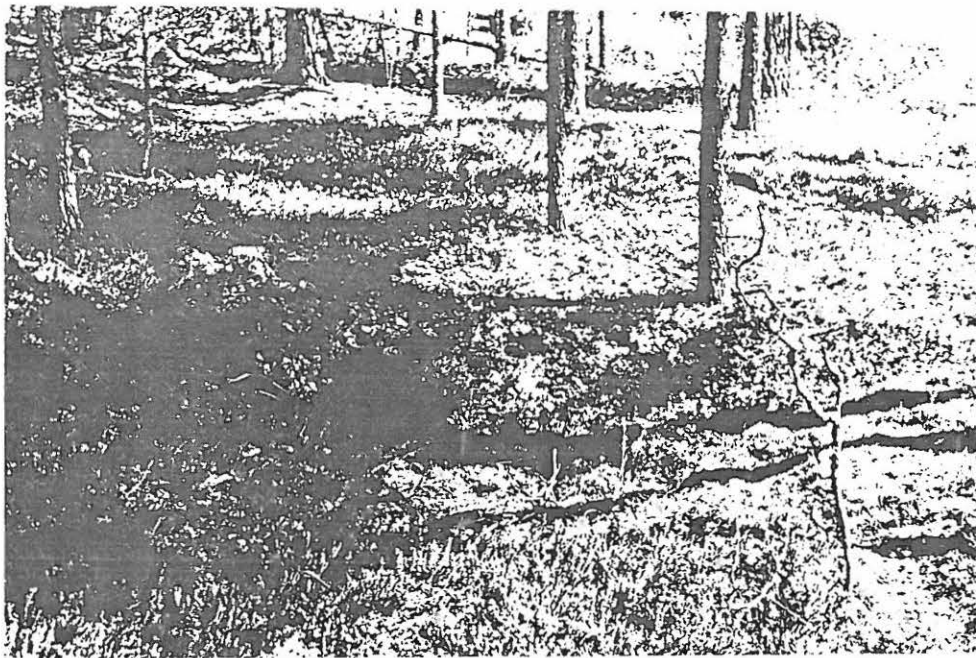
1.



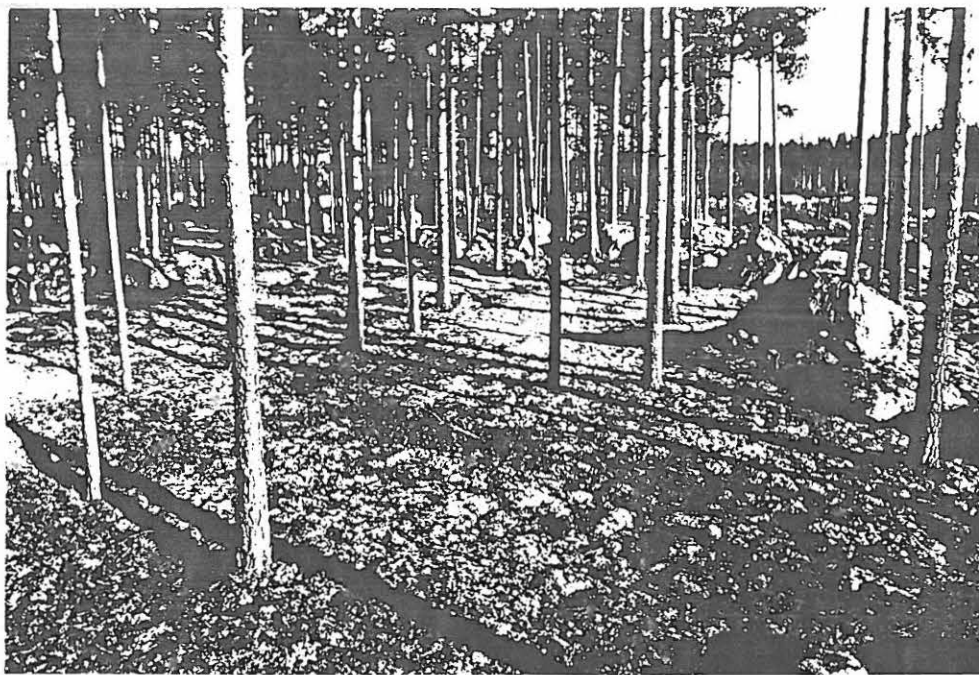
2.



3.



4.



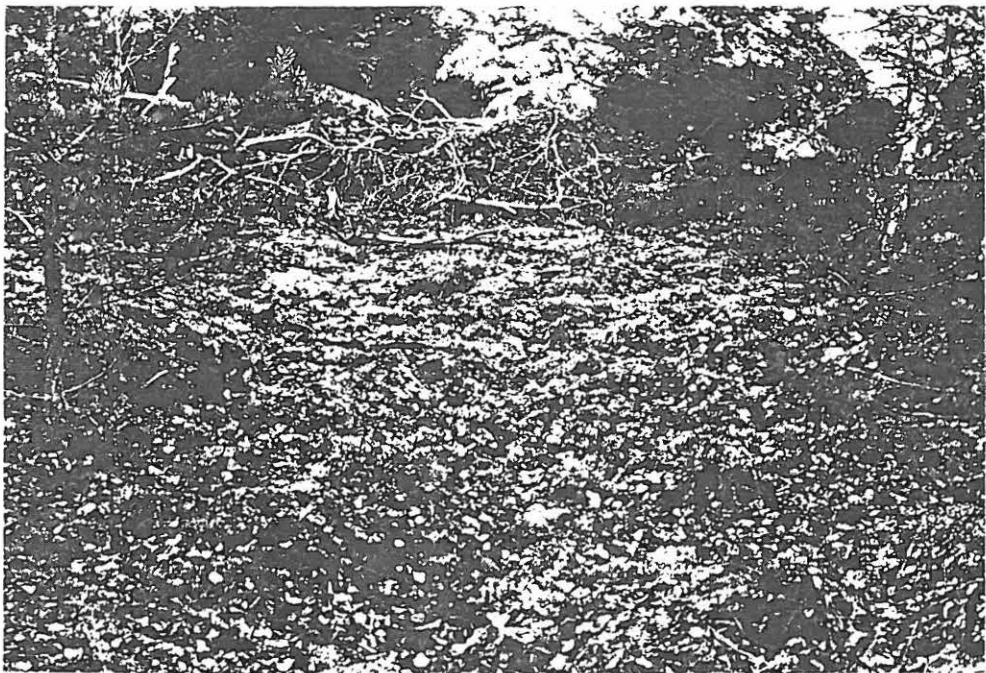
5.



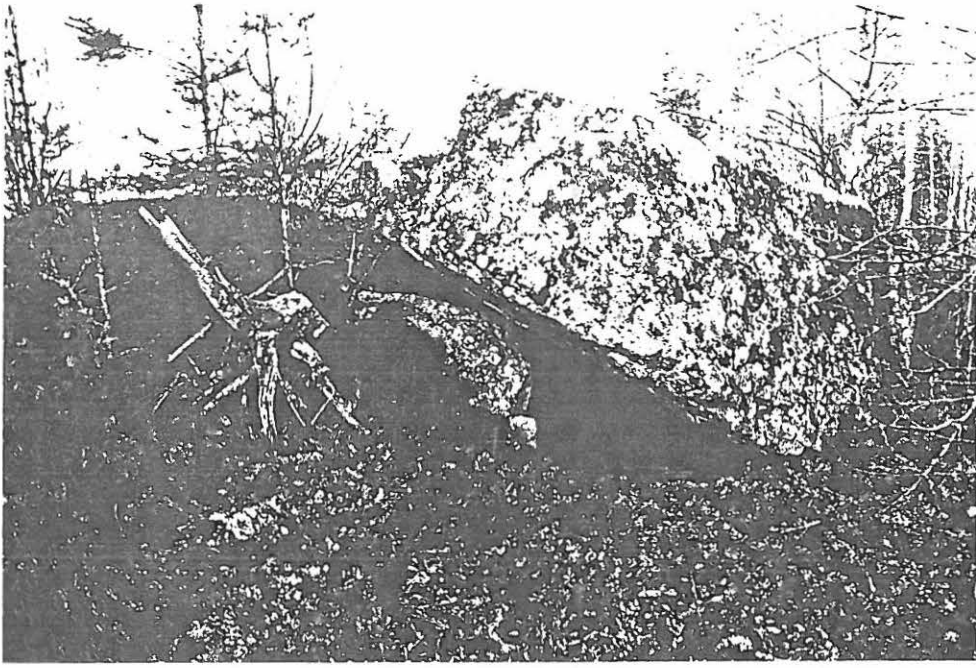
6.



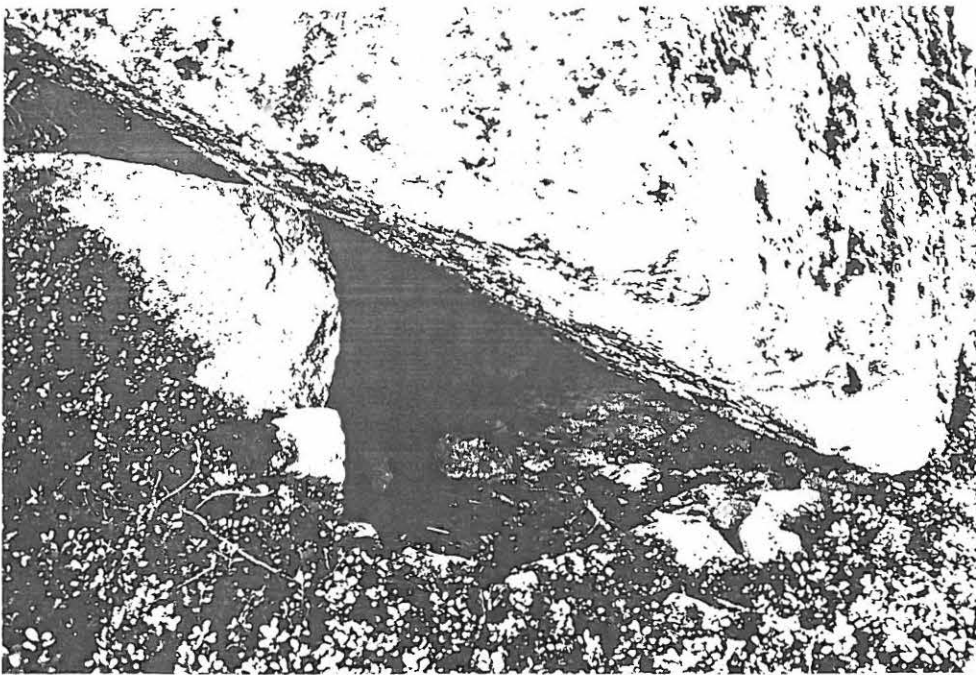
7.



8.



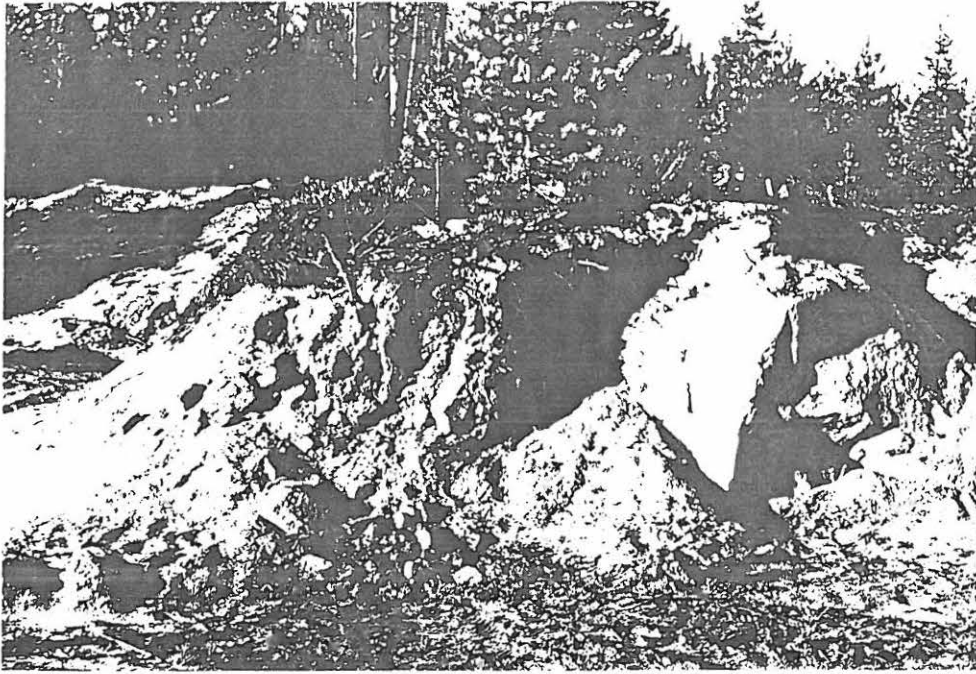
9.



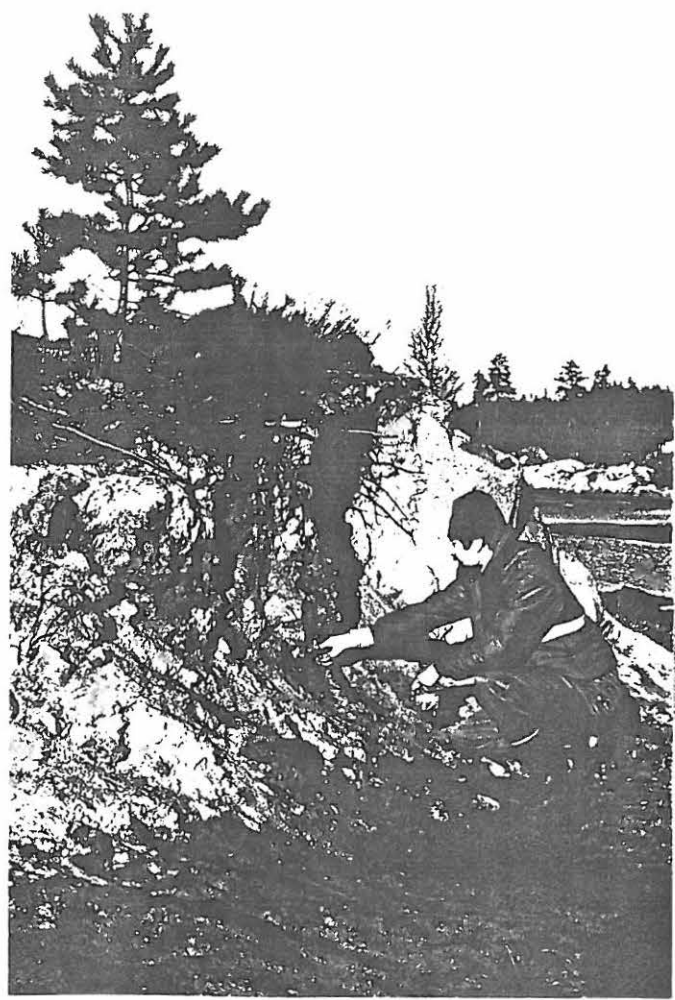
10.



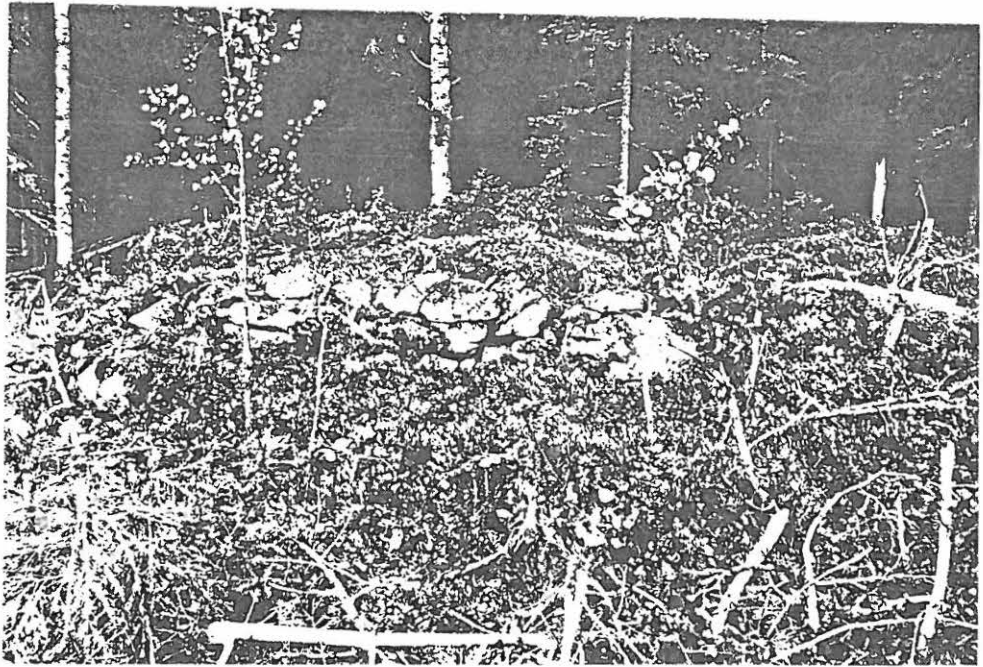
11.



12.



13.



14.



15.



16.



17.



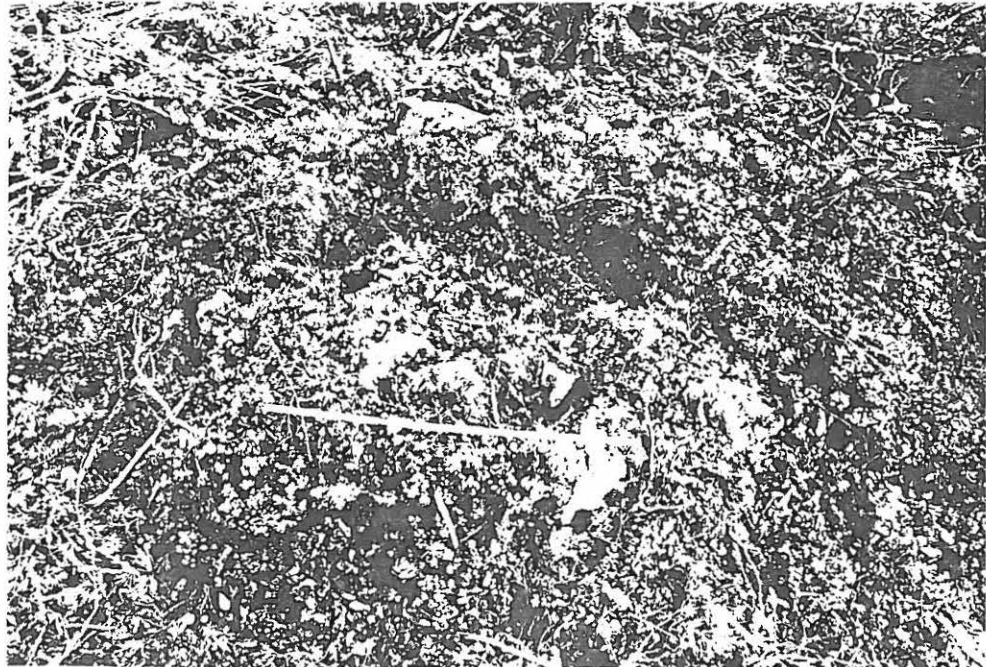
18.



19.



20.



21.



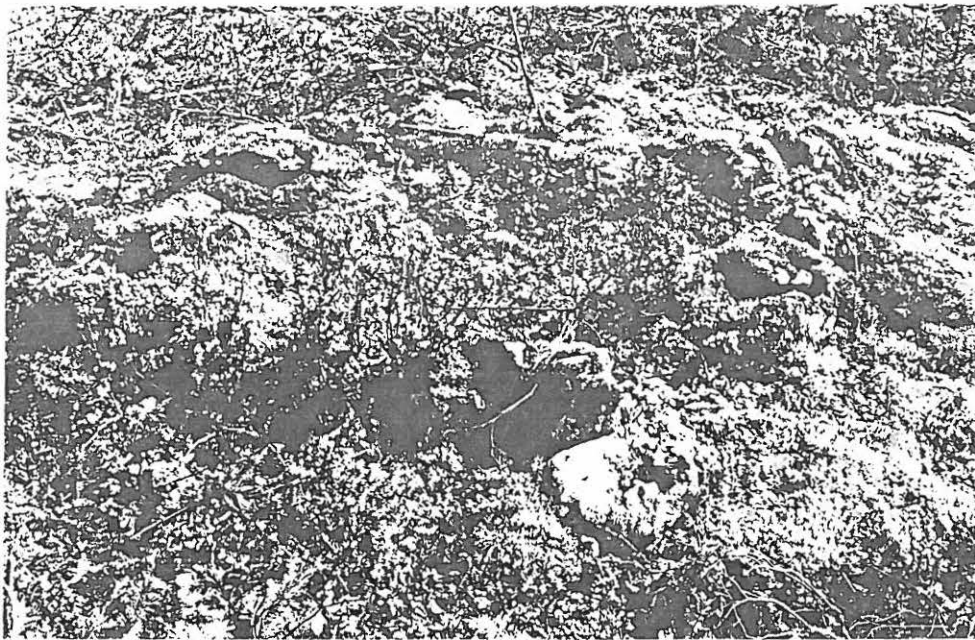
22.



23.



24.



25.



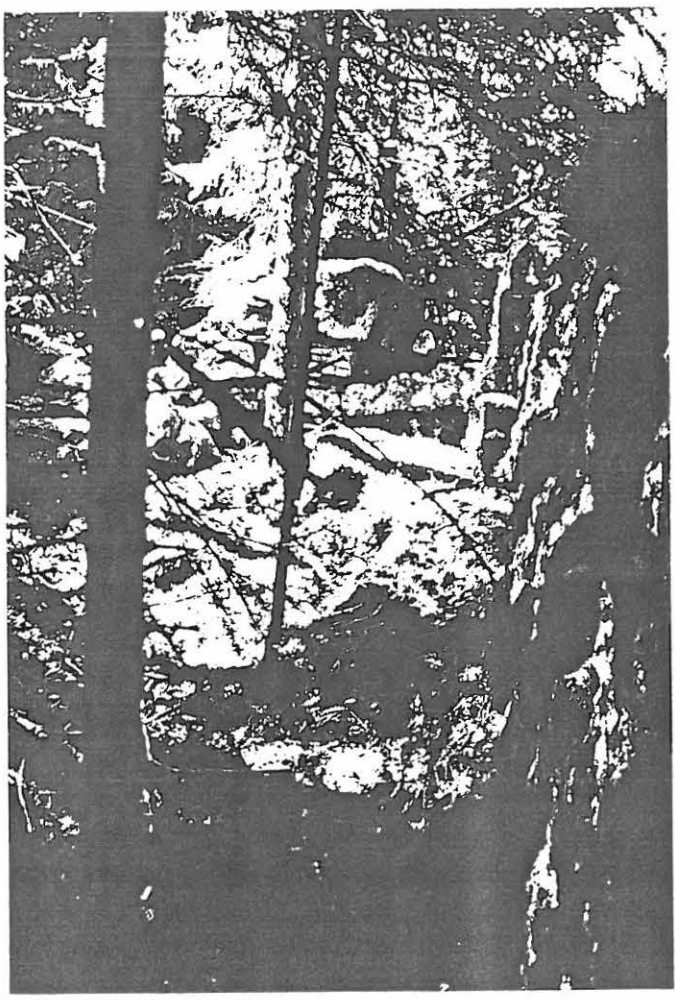
26.



27.



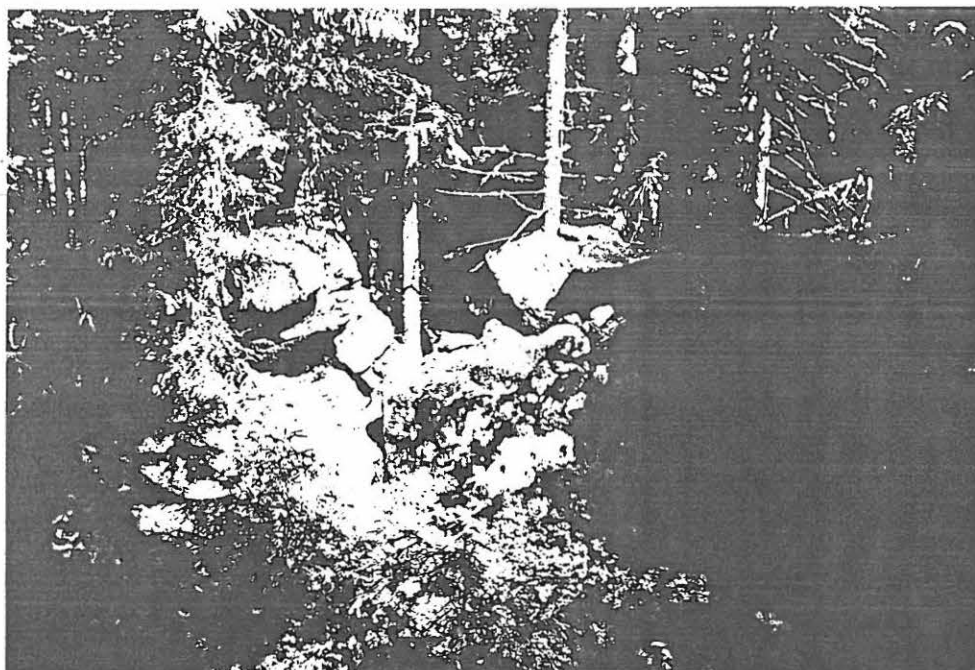
28.



29.



30.



31.



32.



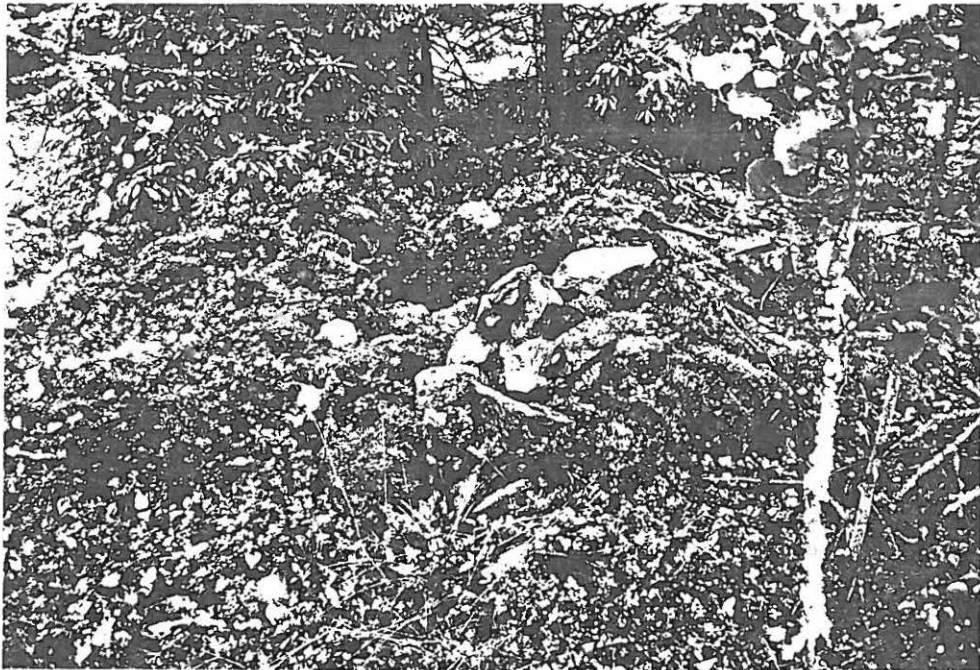
33.



34



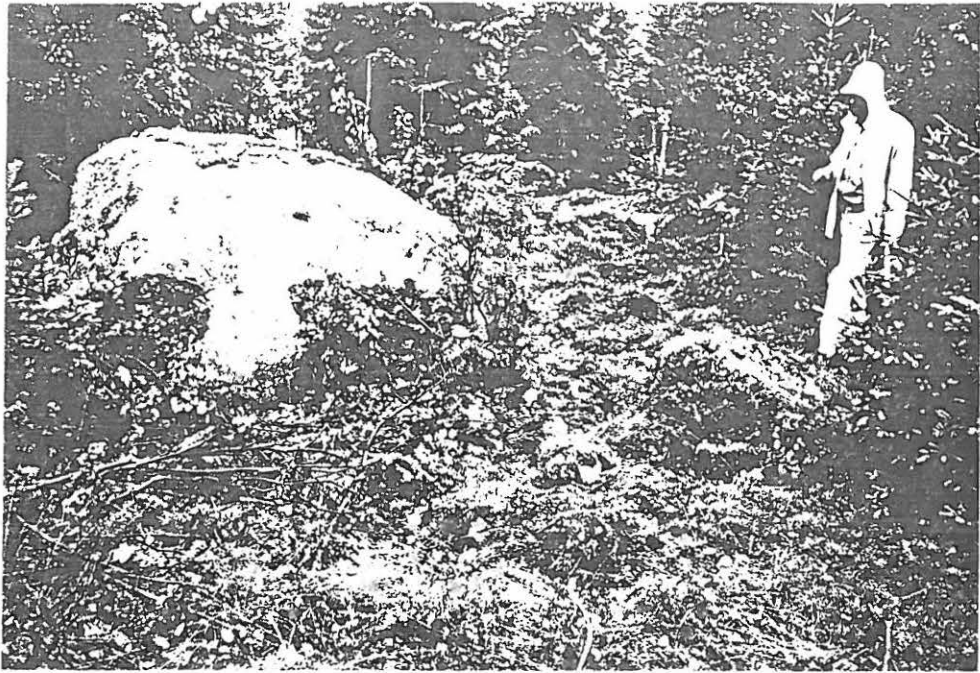
35.



36.



37.



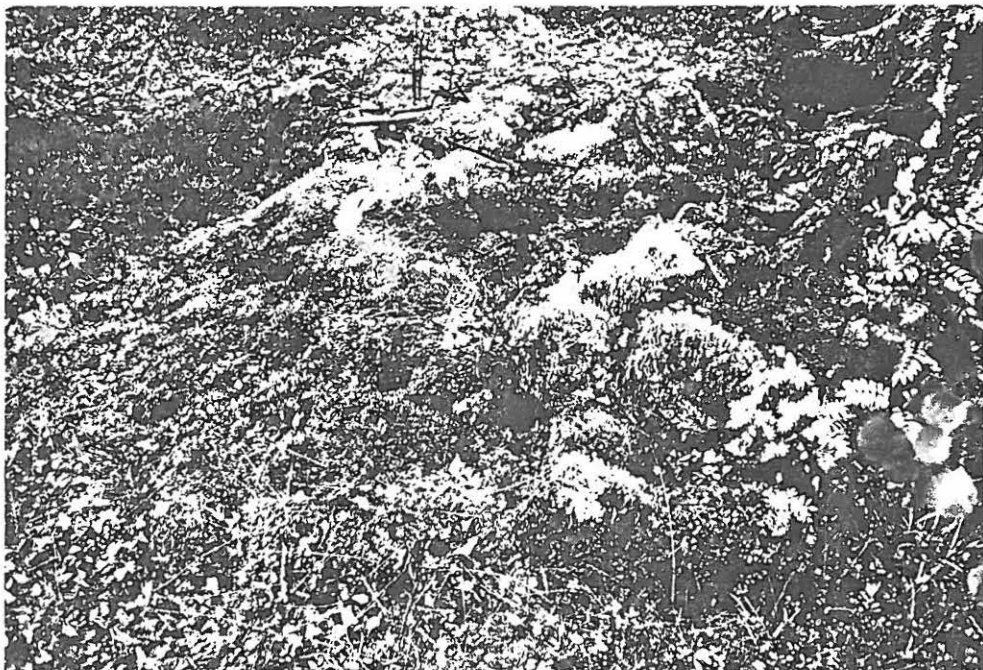
38.



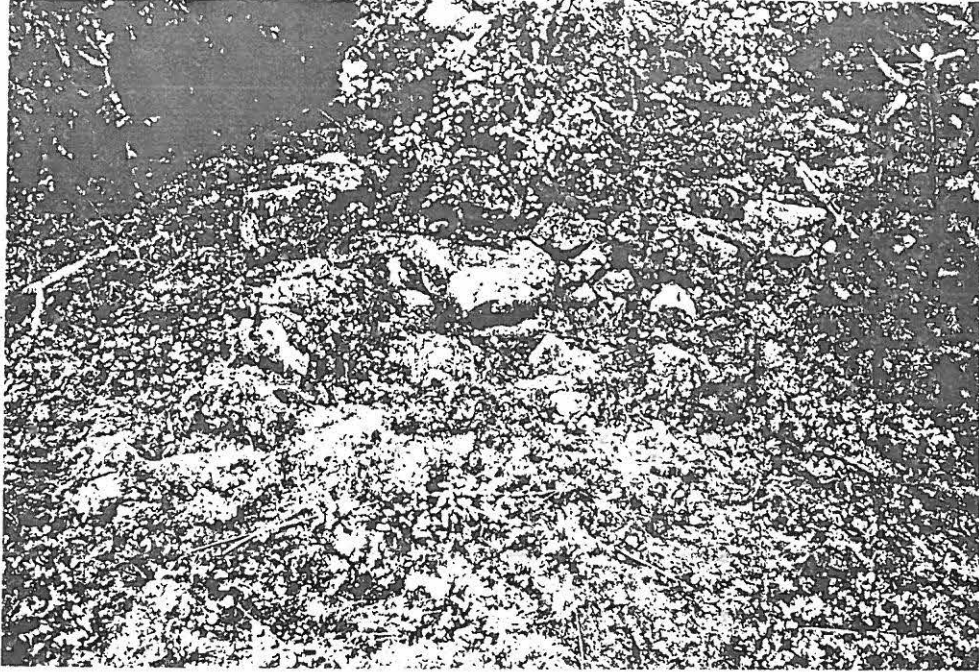
39



40



41.



42.



43



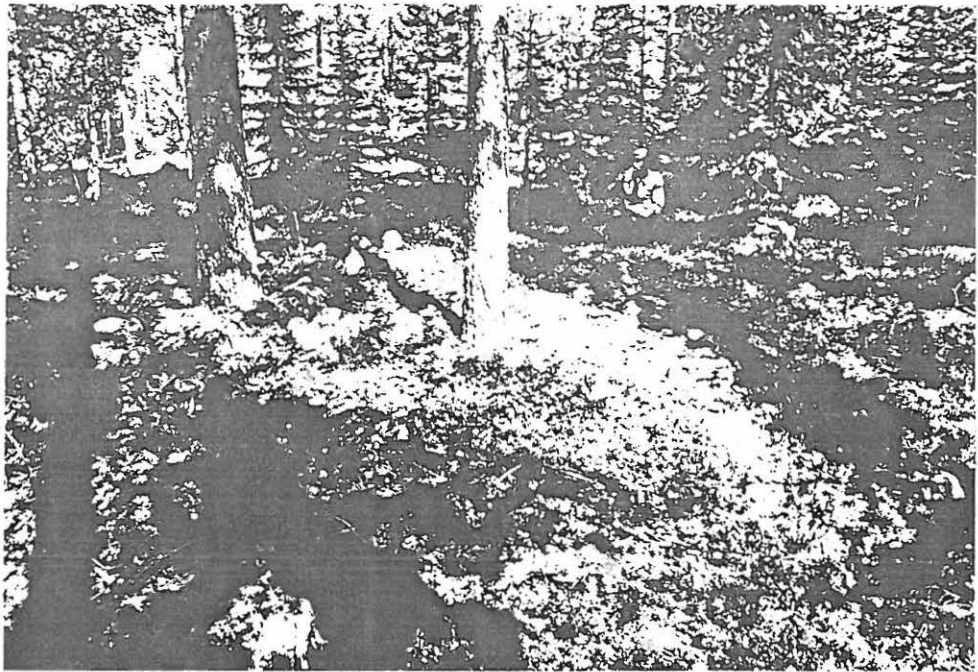
44.



45.



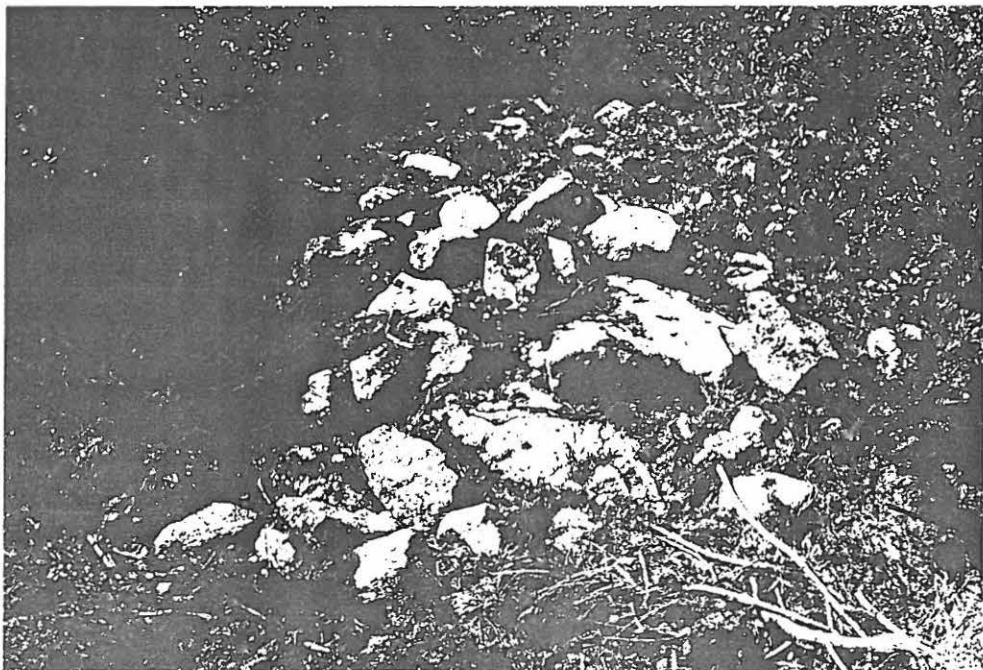
46.



47.



48.



49.