

KERTOMUS MAARIAN PIITÄJÄN ALUEELLA KESÄLLÄ 1961
SUORITETUSTA KIINTEISTEN MUINAISJÄÄNNÖSTEN IN-
VENTOINNISTA

LAATINUT VEIKKO LEHTOSALO

Sisällysluettelo

	Sivu
JOHDANTO	
A. Yleistä	1
B. Lähteet	2
C. Työn suoritustapa	3
D. Toteamuksia	5
I. KIVIKAUSI	
A. Asuinpaikat	
1. Pohjois-Maaria	6
2. Keski-Maarian itäosa	17
3. Keski-Maarian länsiosa	21
B. Irtolöydöt	
1. Pohjois-Maaria	30
2. Keski-Maarian itäosa	31
3. Keski-Maarian länsiosa	33
4. Etelä-Maaria	36
II. PRONSSIKAUSI	
A. Asuinpaikat	36
B. Irtolöydöt	37
III. RAUTAKAUSI	
A. Kalmistot, hauta- ja asuinpaikat	37
B. Irtolöydöt	44
IV. AJALLISESTI TAI MUUTEN EPÄMÄÄRÄISET MUIAINAISJÄÄNNÖKSET	
A. Muinaislinnat	47
B. Maakumpu	47
C. Kiviröykkiö	48
D. Hautoja	48
E. Uhrilahteita	49
F. Paikannimet	49
V. MUSEOITTIEN ULKOPUOLELLA OLEVAT ESINEET	49

Liiteluettelo seuraavalla sivulla

Liitteitä:

A. Kansiossa:

- valokuvat 1 - 32 (kartongeilla)
- 3 kpl. peruskarttoja (N:ot 1044 10, 1043 09 ja s. 57-59
1043 12)
- 1 kpl. ilmavalokuvia (Jäkärän alue) s. 60

B. Erikseen:

- 2 kpl. inventointiluetteloita
- valokuvanegatiivejä 1 - 32

J O H D A N T O

A. Yleistä:

Muinsitieteellisen toimikunnan esihistoriallisen osaston toimeksiannosta suoritin kesällä 1961 Maarian pitäjän (Entis-Maarian) kiinteitten muinaisjäännösten inventoinnin. Inventointi tapahtui neljässä eri jaksossa ajoilla 6.-17.6.; 6.-13.7.; 18.-28.7. ja 10.-26.8.1961. Työn suorituksen kannalta olisi ehdottomasti ollut eduksi, jos inventointi olisi voinut tapahtua varhaisempaan vuodenaikaan, huhtikuun loppupuolelta tai toukokuun alusta alkaen, jolloin ei kasvillisuus varsinkaan pelloilla olisi haitannut maaperän tarkkailua. Heinäkuun lopulla ja elokuussa runsaat sateet, jotka perusteellisesti kastoivat maaperän, vaikeuttivat sen tutkimista.

Oman erikoispiirteensä inventoimistehtävään toi se seikka, että Turun kaupungin laajentumisen kautta suuret osat inventointialueesta ovat joutuneet kaupunki- tai kaupunkimaisen asutuksen piiriin. Täten esim. järjestelmällinen paikallinen tiedustelu muokatussa maaperässä mahdollisesti esiintyneitten viitelöytojen suhteen olisi käynyt ylivoimaiseksi. Lisäksi esiintyy tällaisella nopeasti muuttuvalla asutusedulla varsin nopeaa väestön ja nimistön vaihtumista, joka monin kohdin tuotti erikoista hankaluutta aikaisemmin tehtyjen löytojen paikallistamisessa.

B. Lähteet:

1. Painamattomat:

- Kansallismuseon kortistot, diario, kirjeenvaihto ja topografinen arkisto (Maaria)
- Turun kaupungin historiallisen museon kortisto ja diario (Maaria)
- Paimalan kansakoulun kokoelmiin liittyvä luettelo
- Maanmittaushallituksen arkiston 1600-luvun kartat (Maaria)
- Henkikirjat VA 7311 ja 7314 (Valtion arkisto)

2. Painetut:

- Europaeus, A: Kansallismuseon kivikauden kokoelman kasvu vuosina 1920-23. Suomen Museo 25. Helsinki 1925
- Sama: Stenålderskeramik från kustboplatsen i Finland, SMY:n aikakauskirja 36. Helsinki 1927
- Kivikoski, Ella: Die Eisenzeit im Aurajoenflussgebiet, SMY:n aikakauskirja 43. Helsinki 1939
- Meinander, C.F.: Die Bronzezeit in Finnland, SMY:n aikakauskirja 54. Helsinki 1954
- Sama: Die Kiukaaiskultur, SMY:n aikakauskirja 53, Helsinki 1954
- Montin-Tallgren, J.M. ja Tallgren, A.M.: Maarian pitäjän paikannimistö I. Mantereen puoleinen osa.
- Salmo, H.: Maarian Kärsämäen roomalaisaikainen kalmisto. Suomen Museo 30. Helsinki 1931
- Suomen Kirkkohistoriallisen Seuran vuosikirja 1917-1920
- Tallgren, A.M.: Aurajoensuun esihistorialliset muistot. Helsinki 1915
- Sama: Maarian esihistoria. Maarian pitäjän historia I. Tampere 1944
- Sama: Varsinais-Suomen esihistoria. Varsinais-Suomen historia I. Turku 1931

C. Työn suoritustapa:

Inventoimistehtävän suoritus voidaan jakaa seuraaviin vaiheisiin:

Lähdetietojen kerääminen: Tämä käsitti B-kohdassa mainittujen lähteitten läpikäymisen ja niiden antamien tietojen keskinäisen vertailun. Tällöin kävi mm. selville, että A.M. Tallgren on teoksissaan saattanut paikallistuntemuksensa avulla antaa sellaisia irtolöytöjen löytöpaikkoja koskevia tietoja, joita ei esiinny Kansallismuseon löytötiedoissa. Samoin ne sisältävät tietoja sellaisista hukkaanjoutuneista esineistä, joita ei missään muualla mainita. Edelleen löytyy Turun kaupungin historiallisen museon kortistosta esineitä, joita ei mainita Kansallismuseon kortistoissa.

Karttätiedustelu: Pääosaltaan ennen itse paikalla suoritettavan työn aloittamista tapahtui karttätiedustelu, jonka perustana oli lähteitten antamien tietojen paikallistaminen peruskartalle (1:20.000) sekä tutkimuksen kannalta tärkeitten korkeuskäyrien vahvistaminen eri väreillä. Karttätiedustelu tarkoitti sellaisten alueitten rajoittamista, jotka lähinnä saattoivat tulla kysymykseen muinaisjäännösten sijaintipaikkoina. Tässä yhteydessä oli tarpeen käyttää hyväksi myös saatavissa olevia tietoja varhaisimman historiallisen ajan asutuksesta (myös 1600-luvun kartat) kuin myös niitä päätelmiä, joita voitiin kartan avulla tehdä maaperän laadusta eri alueilla.

Valmistava maastotiedustelu: Tämä tapahtui itse paikalla ja käsitti useassa jaksossa koko inventointialueen. Sen tarkoituksena kokonaiskuvan saaminen suoritettavasta työstä sekä karttätiedustelun antamien tietojen täydentäminen ja tarkistaminen mm. maaperän laadun suhteen (esim. puuston tarkkailu). Tätä vaihetta voitaisiin luonnehtia ajatuksissa tapahtuvaksi muinaismaisemien entisöimisyritykseksi. Kuitenkin suoritin jo tämän vaiheen yhteydessä paikka paikoin tarkempeakin maastotutkimusta.

Varsinainen inventointi tapahtui alueittain, jolloin en kuitenkaan noudattanut mitään selvää (esim. pohjoisesta etelään siirtymisen) järjestelmää, koska tutkimusretkille lähtiessä oli pakko kiinnittää huomiota mm. säähän, maaston märkyyteen jne. Useimmilla seuduilla jouduin myös käymään monta kertaa,

milloin mielestäni epätydyttävien tutkimustulosten, milloin jonkun tutkimuksen kannalta tärkeän henkilön tapaamisen jne. merkeissä. Yleisenä toteamuksena sanoisinkin, että vain kertaalleen jollakin paikalla suoritettu tutkimus ei ole riittävä negatiivisen loppupäätelmän tekemiseen, sillä useassa tapauksessa pääsin vasta toisella tai kolmannella käynnilläni positiiviseen tulokseen. Syynä tähän on käsittäkseni se seikka, että vasta käyntien väliaikana k.o. paikan maastokuva selkiintyy ajatuksissa ja uudella käynnillä pystyy siten paremmin "lukemaan" maastoa.

Tutkimus ei luonnollisestikaan voinut käsittää inventointialueen maastoa kokonaisuudessaan, vaan se kohdistui lähinnä seuraaviin paikkoihin: 1) aikaisemmin tunnetut asuinpaikat ja kalmistot sekä niiden ympäristö, 2) lähteissä mainitut irtolöytöjen paikat, 3) ne kohteet, joitten tutkimiseen paikallisilta asukkailta saadut tiedot antoivat aihetta, 4) kartta- ja maastotiedustelun pohjalta tärkeinä pitämäni paikat, 5) niitten kylien seudut, jotka ovat olleet tai joiden voidaan olettaa olleen asuttuina rautakaudella, 6) sellaiset paikat, joitten nimet saattoivat viitata muinaisjäännöksiin, 7) kalliomäet, jotka saattoivat tulla kysymykseen pronssikautisten hiidenkiukaitten sijaintipaikkoina ja 8) uusien tielinjojen ja asutuksen alle jäävät alueet (näitten tutkimiseen oli minua kehoitettu kiinnittämään erikoista huomiota).

Tutkimuksessa käytin seuraavia menetelmiä:

1. Paikallisten asukkaiden haastattelu, jolloin tiedusteluni koskivat mm. maaperän laatua, siinä mahdollisesti esiintyneitä nokikerrostumia, saviastianpalasia, esineitä sekä kiveyksiä tai kiviröykkiöitä. Kiinnitin huomiota myös mahdollisiin kuulopuheisiin.
2. Silmämääräinen tutkiminen, joka kohdistui maastossa esiintyviin kiviröykkiöihin, kohoutumiin, kuoppiin, erilaisissa maanpinnan rikkoutumissa (ojanreunat, leikkaukset, hiekkakuopat ym.) esiintyviin kerrostumiin tai niissä mahdollisesti näkyviin saviastianpalasiin ja iskoksiin yms. sekä pellonreunoihin kynnon mukana mahdollisesti pintaan nousseitten asutusmerkkien löytämiseksi.
3. Lovettu tutkain osottautui erinomaisen käyttökelpoiseksi välineeksi syvemmällä olevien maakerrosten tutkimisessa. Sen avulla saattoi nopeasti ja vaivattomasti paljastaa maanalaiset

kalmistokerrokset ja liedensijat tutkaimen loviin tarttuneen nokinaan perusteella. Näin on laita erikoisesti kuivassa maaperässä, sillä märässä maassa on nokijälkien erottaminen paljon hankalampaa.

4. Niissä tapauksissa, joissa tutkain paljasti pinnanalaisia nokikerrostumia tai muuten pidin sitä aiheellisena, kaivoin koekuoppia.

Tutkimuksen tulokset on merkitty inventoimislueetteloihin (2 kpl.) Koska kohteitten numerjärjestys inventoimislueetteloissa ei ole maantieteellisen sijainnin vaan työn edistymisjärjestyksen mukainen, on tässä kertomuksessa ja siihen liittyvissä kartoissa käytetty uutta, maantieteellisesti ja aikakausittain kulkevaa numerointia, mitkä numerot on myös jälkeinpäin merkitty sulkeissa inventoimislueetteloihin.

D. Toteamuksia:

Tarkasteltaessa inventoinnin tuloksia kokonaisuutena voidaan todeta, että sen yhteydessä paljastui joukko ennen tuntemattomia muinaisjäännöksiä. Useitten kohdalla niiden luonteen tarkempi selvittäminen jää pakostakin myöhempien tutkimusten varaan, sillä muutamien löytöjen perusteella on vaikea päätellä, onko kyseessä esim. rautakauden hauta- vai asuinpaikka. Vielä on ilmeistä, että niitten jälempänä esiintyvien yksityistapausten lisäksi, joissa tutkimus ei johtanut varmaan tulokseen, Entis-Maarian alueelta saattaa myöhemmin löytyä uusia muinaisjäännöksiä, joita tämä inventointityö ei pystynyt paljastamaan.

I. KIVIKAUSI

Entis-Maaria on vanhastaan tunnettu lukuisista kivikautisista löydöistään. Inventointi pystyi jossain määrin täydentämään aikaisempien löytöjen antamaa kuvaa.

Erikoista huomiota ansaitsevat eräät ajoitukseltaan tois-
taiseksi epävarmat löydöt lähinnä Paimalan alueella. Vaikka ne
tässä luetellaankin kivikauden yhteydessä, jonka myöhäisvaihee-
seen niiden voidaan olettaa kuuluvan, on myös mahdollista, että
ne kuuluvat pronssikauden puolelle.

Kivikauden asuinpaikat ja irtolöydöt luetellaan seuraava-
vassa maantieteellisessä järjestyksessä siirtyen pohjoisesta
etelään ja idästä länteen luonnonmukaisten asutusaluekokonai-
suuksien puitteissa. Tällöin noudatetaan seuraavaa aluejakoa:
1. Pohjois-Maaria 2. Keski-Maarian itsosa 3. Keski-Maarian län-
siosa 4. Etelä-Maaria. Koska nykyiset peruskartat korkeuskäy-
rineen antavat selvän kuvan näitten alueitten kivikautisesta
topografiasta, olen pitänyt tarpeettomana puuttua siihen täs-
sä yhteydessä.

A. Asuinpaikat

1. Pohjois-Maaria

1000 00 1195

N:o 1. Koskennurmen kylän Rantasalo, Rn:o 1¹² (omistajat
Saima ja Aili Kartemo, osoite: Maaria, Ristinmäki). Tila on
noin 1 km:n päässä Paattisten tieltä, siitä Ristinmäen luona
erkanevan asutustien varrella. Itse talo sijaitsee hyvin ma-
talalla kalliokumpareella. Taaempänä pohjoisen puolella on
korkea, kalliainen mäenharjanne. Löytöpaikka on noin 55 met-
riä talosta luoteeseen, alavalla pellolla, jonka maaperä on
savea. Korkeus merenpinnasta on noin 37 - 38 metriä. Vuonna
1935 löydettiin paikalta paksukantainen kirves ja kivistä
ladottuja arinoita (KM n:o 10352). Itse en voinut suorittaa
paikalla tarkempaa tutkimusta, koska pelto oli viljalla. Lä-
himmän ympäristön tutkinta jäi tuloksettomaksi. Arinoitten
(liesikuoppien ?) löytymisestä päätellen kyseessä on kivi-
den asuinpaikka, vaikka maaperän laatu vaikuttaakin siihen
vähemmän soveltavalta.

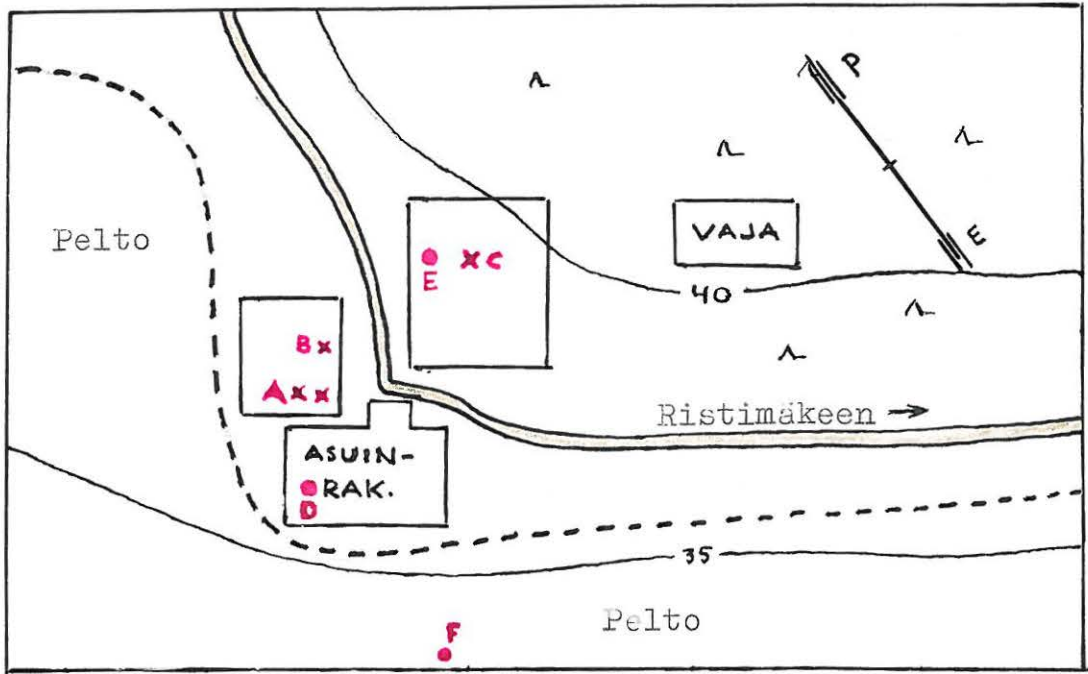
1000 00 6196

N:o 2. Koskennurmen kylän Kumpula, Rn:o 1²⁸ (omistaja Kalevi Kaistamo, osoite: Maaria, Ristimäki) k.o. omakotitalsta sijaitsee edellä mainitun asutustien varrella noin 600 metriä Paattisten tieltä. Asutustien pohjoispuolella on peltojen keskeltä kohoava, matalahko kalliainen mäki, jonka rinteet ovat hiekkaperäiset. Hiekkaperäisen maan kerrotaan jatkuvan Vähäjoen rantaan asti. Palstan omistaja kertoi, että hän raivatessaan maan itärintettä viljelykseen löysi noin 50 sm:n syvyydestä liedenpaikan, jossa esiintyi palaneita kiviä, hiiltä ja nokea. Paikka on noin 37 - 38 metriä merenpinnan yläpuolella. Mäen rinteisiin kohdistamani tutkimus jäi kuitenkin tuloksettomaksi. Silti otaksun, että kyseessä on kivikauden asuinpaikka, koska pari aikaisempaa irtolöytöä näyttää sijoituvan juuri tämän mäen liepeille. Vuonna 1911 mainitaan Koskennurmen Ylitalon Perkiö nimisestä metsäpalstasta löydetyksi oikokirves (KM n:o 6124:17) Tiluskartan mukaan sijaitsee k.o. mäki juuri mainitulla Perkiö nimisellä palstalla. A.M. Tallgren taas mainitsee (Aurajoen suun esihistorialliset muistot), että Koskennurmen Alitalon Pressu nimisestä kuokkamaasta on löytynyt kivikautinen hioin (hukkaan joutunut ?). Pressu nimi on nykyisin tuntematon, mutta kun Alitalon maihin on kuulunut välittömästi mäestä itään oleva palsta, on se hyvinkin saattanut tarkoittaa juuri tätä palstaa.

1000 00 6192

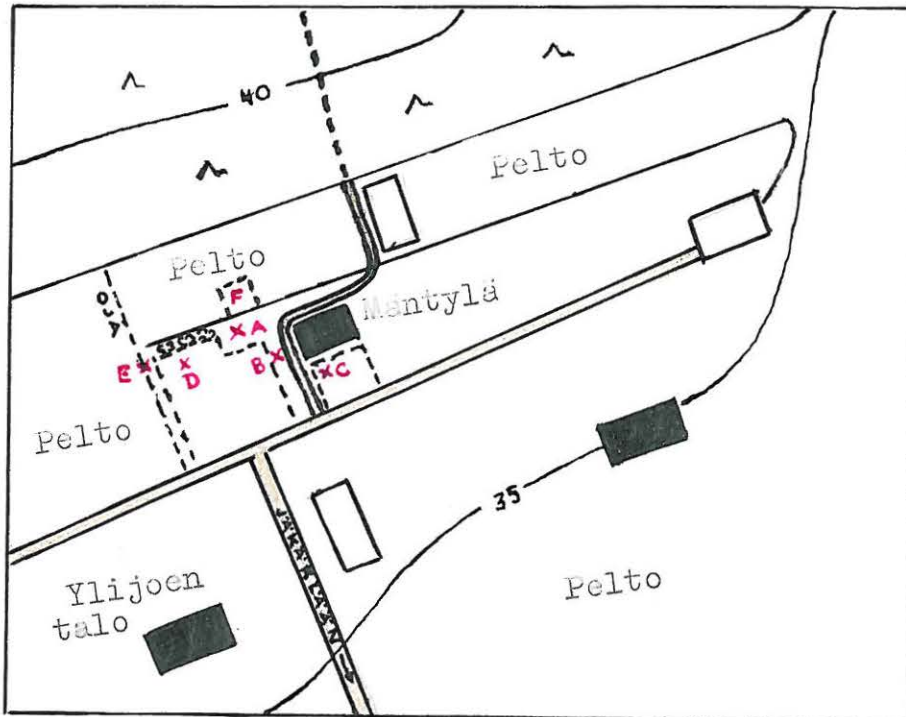
(omistaja: Sulho Appellettin perikunta, hoit. P. Appellett, osoite Maaria, Ristimäki)

N:o 3. Koskennurmen kylän Keskitalo, Rn:o 1¹⁰. Tila sijaitsee noin 300 metriä länteen Paattisten tieltä sille johtavan tilustien päässä. Kivikauden asuinpaikka on sijainnut muinaisella rantapenkereellä, länteen pistävän niemekkeen kupeessa, kallioiden mäen juurella. Sen liepeiltä alkavat Vähäjoen rantaan laskevat pellot. Asuinpaikan korkeus on noin 35 - 36 metriä merenpinnan yläpuolella. Se on ilmeisesti suurimmaksi osaksi tuhoutunut, sillä tilan asuinrakennus sijaitsee juuri sen kohdalla ja lahiympäristö on raivattu puutarhamaaksi. Vuonna 1922 löytyi pellostosta noin 20 metriä talosta etelään tasataltta ja pintalohelma pie-



Karttaluonnos Koskennurmen Keskitalon kivikautisesta asuinpaikasta. Selitykset: A. Sipulipenkistä löytyneet saviastianpalaset B. Samasta penkistä löytynyt iskos. C. Omenapuitten luota löytynyt iskos. D. ja E. Aikoinaan tavattuja liedensijoja F. Aikoinaan löydettyjen tasataltan ja pienen reikäkiven pintalohelman löytöpaikka.

nestä reikäkivistä. Itse talon alta oli noin metrin syvyydestä tavattu kivetty liedensija. Talosta koilliseen noin 25 m. oli puutarhan paikalta myös tavattu liedensijan tapaista. (KM n:o 8049: 1-2). Tutkiessani paikkaa löysin talon nurkalla olevasta sipulipenkistä 2 saviastianpalaa (tyypillistä kampakeraamiikkaa) sekä iskoksen ja ylempää omenapuitten luota toisen iskoksen (KM n:o 15299). Samalla sain kuulla, että talon emäntä oli aikoinaan löytänyt pellostä kivitaltan ja tytär reikäkirveen, jotka molemmat kuitenkin olivat joutuneet hukkaan. Löytöpaikat talosta etelään (eivät muistaneet tarkemmin). Mahdollisesti kuuluu tämän asuinpaikan piiriin myös Vähäjoen toiselta rannalta sitä vastapäätä löytynyt tahkokivi. (Kts. Irtolöydöt: Ylijoki.) Talon ympäristössä suoritettu kaivaus saattaisi kenties paljastaa vielä koskemattomiksi jääneitä asuinpaikkakerrostumia.



Kerttaluonnos Ylijoen Mäntylän kivistä asuinpaikasta. Selitykset: A. Saviastianpaloja lasten hiekkakasan reunamaasta B. Saviastianpaloja tienvierustan kukkapenkistä C. Kvartsiittipurasin omenapuitten luota D. Iskoksia vihannesmaasta E. Iskos ojan reunasta F. Entisen pajan paikka.

N:o 4. Ylijoen kylän Mäntylä, Rn:o 1⁶ (omistaja Johannes Hörkkö, osoite: Maaria, Ylijoki). Kyseinen omakotitalsta on erotettu Maarian kunnalle kuuluvan Ylijoen talon maista ja sijaitsee noin 100 metriä sen päärakennuksesta pohjoiseen. Ylijoen luoteis- ja länsipuolella on suuri kalliomäki. Noin 30 - 40 metriä sen reunasta kapean peltosuikaleen erottamana kulkee yli sadan metrin mittainen, kapea harjanne, joka on osaksi kalliota, osaksi karkeaa maata. Mäntylä sijaitsee tämän harjanteen länsipäässä. Paikan korkeus on noin 37-38 metriä merenpinnasta ja maaperä karkeaa irtomaata. Asuinpaikka sijaitsee asuinrakennuksesta länteen. Sitä tutkiessani otin talteen 4 saviastianpaloa, 3 iskosta ja yhden kvartsiittipurasimen. (KM n:o 15276). Paikalla aikoinaan olleen Ylijoen talon pajan luota löytyi v. 1910 noin 30 sm:n syvyydestä paksuniskainen

kivikirves (KM n:o 5598). Tähän samaan asuinpaikkaan liittyy poikkikirves (Paimalan kk:n kokoelmat n:o 13), joka mainitaan löydetyksi Yljoen talon pellosta. Asuinpaikka lienee rakennustöiden ja maan muokkauksen yhteydessä suureksi osaksi tuhoutunut. (Valokuva n:o 1).

N:o 5. Jäkärälän kylän Kunnantalon tontti (omistaja Maarian kunta, osoite: Maaria, Kunnantoinmisto). Asuinpaikka on aikaisemmin paikallistettu myös maininnoilla "Jäkärälän tilan päärekennuksen luona", "Vaivaistalon luona" ja "Kunnalliskodin luona". Sen yhteydessä on myös mainittu paikannimi Pyölinmäki, joka nyttemmin on seudulla täysin tuntematon. Asuinpaikka sijaitsee vanhan hiekkakuopan itälaidassa, kunnantalon tontin puolella. Paikalla on etelään antava hiekkainen mäenrinne, jonka luoteispuolella on korkea kallio. Nyttemmin on rinteessä suoritettu maansiirte- ja tasoitustöitä, joitten seurauksena kaikki asuinpaikan merkit näyttävät hävinneen. Sen korkeus lienee ollut välillä 34 - 38 metriä merenpinnasta. (KM n:o 5183, Europaekuksen kertomus vuodelta 1922). Vaikka itse en tehnytään paikalta mitään löytöjä, voidaan paikkaa pitää varmistettuna, sillä juuri mainitulla kohdalla on sijainnut lähteissä mainittu kunnalliskodin ulkokuonerakennus (Maarian pitäjän paikannimistö I). On myös mahdollista, että paikalta tulee esille uusia löytöjä, sillä asutukseen sovelias loiva hiekkarinne ulottuu varsin laajalle. (Valokuva n:o 2)

N:o 6. Jäkärälän nummi. (Koiramäki) Valtion omistama hiekkakuoppa-alue, sekä Niuskalan talon alue (omistaja: Maire Tammi, osoite: Niuskala, Turku 9). Kts. liitteenä olevaa ilmavalokuvaa. Valtion hiekkakuoppa-alue käsittää koko nummen länsipään. Alkuperäiseen valtioon hiekkakuoppaan (X) ovat sulautuneet myös Metsämäen hiekkakuoppa (Y) ja ns. vanha hiekkakuoppa (Z). Ilmavalokuvassa näkyvät pakkolunastuksella valtioon hiekkakuoppa-alueeseen Metsämäen ja Niuskalan maista liitettyjen alueitten rajat punaisella viivalla erotettuina. Tältä alueelta on tehty suuri määrä sekä irrallisia että kaivauslöytöjä. Kaivaukset ovat paikoitettavissa kaivauskarttojen rajalinjojen ja ilmavalokuvaan merkittyjen vastaavien rajalinjojen avulla. (Kts. Kansallismuseon kaivauskertomukset ja n:ot 4897, 4964, 5105, 5158,

5583, 5873, 5910, 6124, 6365, 6659, 6943, 8002, 8060, 8061, 8062, 8063, 8064, 8292, 8344, 8784, 9578, 8782 sekä Paimalan kk:n kokoelmat n:o 3 ja 17 - kourutaltoa, ei KM:n kortistos-
sa, löytynyt Jäkärlän kuopasta vuoden 1949 jälkeen - sekä ilman numeroa iskoksia (4) ja parikymmentä saviastianpalaa, ja Lappeenrannan museo n:o 278 abc.)

Tutkiessani k.o. aluetta tein seuraavia löytöjä:

A. Valtion hiekkakuopan länsireunassa (kts.ilmavalo kuvaa). Koskemattomana säilynyt ainakin useampia kymmeniä neliömetrejä käsittävä asuinpaikka-alue, jonka korkeus merenpinnasta lienee kahden puolen 35 metrin. Ison hiekkakuopan reunasta tapasin kulttuurikerrosta sekä eräitä löytöjä ja samoin myös siitä länteen olevan vähäisen hiekanotto paikan reunasta, joten näit-
ten (ilmakuvas-
sa olevan asuinpaikkamerkin vieressä olevat pu-
naiset viivat) välissä oleva koskematon alue samoin kuin mah-
dollisesti asuinpaikkamerkistä etelään oleva koskematon alue
tarjoavat mahdollisuuden kaivaukseen. Löytöinä otin talteen
15 kpl. saviastianpaloja ja yhden kvartsiittipurasimen (KM n:o
15280).

B. ns. Vanhan hiekkakuopan alueella olevan, koskemattomana
säilyneen kielekkeen reunasta (kts. ilmavalo kuvaa) otin tal-
teen työasekiveä olevan iskoksen (KM n:o 15284). Löytöpaikan
korkeus noin 45 metriä merenpinnasta. Mitään kulttuurikerrosta
en paikalla havainnut.

C. Suuresta hiekkakuopasta etelään olevan pienemmän hiekkakuo-
pan rinteestä suoraan porttia vastapäätä (kts. ilmavalo kuvaa)
otiti talteen saviastianpalasen ja iskoksen (KM n:o 15281).
Löytöpaikan korkeus on noin 38 - 40 metriä merenpinnasta. Tar-
kasta tutkimuksesta huolimatta en tavannut muita löytöjä eikä
myöskään varmoja merkkejä kulttuurikerroksesta. Kyseessä mah-
dollisesti asuinpaikan lievealue.

D. Suuresta hiekkakuopasta etelään olevan matalamman entisen
hiekanottoalueen pohjalta (kts. ilmavalo kuvaa) otin talteen
työasekiveä olevan iskoksen (KM n:o 15282). Löytöpaikan korkeus
noin 35 metriä merenpinnasta. Koska iskos kuitenkin oli kuopan
pohjalla noin 5 metriä rinteestä, ei paikka voi olla alkuperäi-
nen. Mitään muita asutusmerkkejä en paikalla tavannut.

E. Niuskalan talolle kuuluvalla alueella olevan pienen hiekkakuopan sisäänajokaivannon itärinteestä tapasin liesikuopan jäännökset (kats. ilmavalokuvaa). Hiekkakuopan luoteisreunassa on nokimaa-alue, joka ilmeisesti on merkkinä toisesta, tuhoutuneesta liesikuopasta (E₂).

(Valokuva n:o 3).

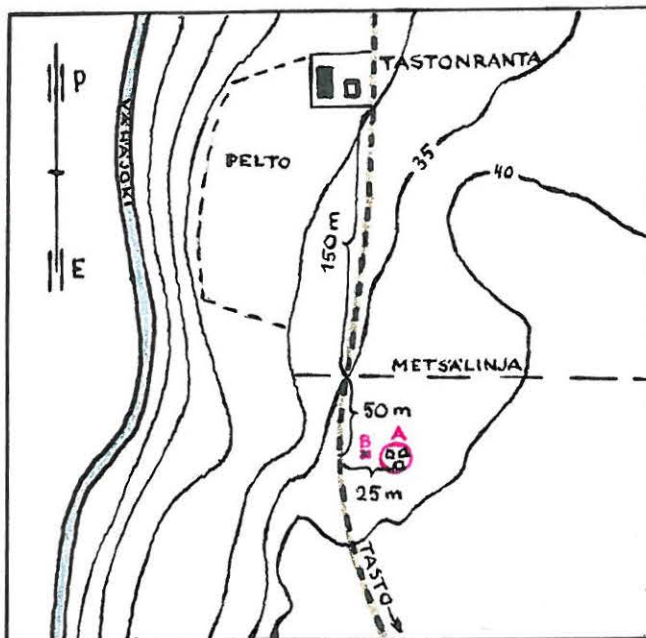
F. Samalla Niuskalan alueella on lännempänä toinen, pitkä ja kapea hiekkakuoppa (kts. ilmavalokuvaa). Sen länsipään pohjoisrinteestä otin talteen kaksi työasekiveä olevaa iskosta (KM n:o 15283). Mitään muita asutusmerkkejä en tavannut.

Tulkoon vielä mainituksi, että Jäkärälän nummen korkeimmalla kohdalla, tiilitehtaasta suoraan itään olevan hiekkakuopan rinteeseen yläpuolelta on aloitettu hiekanotto ylhäältä käsin. Mitään asutusmerkkejä en kuitenkaan tältä uudelta hiekanottoalueelta tavannut.

N:o 7. Halisten kylälle kuuluva Tastonrannan metsäalue.

(omistaja Hannes Ranti, osoite: Halinen, Turku).

Tastonrannasta Tastolle johtavan metsätien itäpuolella voidaan nähdä metsään hakattu Pappilan ja Halisten talojen omistamien metsäalueitten välinen rajalinja. Tästä kohdasta tietä myöten noin 50 metriä etelään ja edelleen noin 25 metriä tiestä itään on hiekkaperäisessä kangasmaassa kolme vahdista (noin 3 x 3 metriä) hiekanottokuoppaa. Niistä aikoinaan hiekkaa ajanut Taston Metsärannan talon isäntä Oiva Österman kertoi tavanneensa hiekkakuormista savias-tianpalasia. Kun hänen opastuksellaan menin paikalle, löysin mainittujen hiekkakuoppien reunamilta jäännökset ainakin viidestä liesikuopasta sekä 13 kpl. Jäkärälä-keramiikkaa olevia savias-tianpalasia ja 21 kpl. työasekiveä olevia iskoksia (KM n:o 15297). Alemmas rinteeseen, noin 10 metriä metsätiestä itään kaivamastani koekuopasta tapasin noin puolen metrin syvyydestä nokimaata. Löytöalueen korkeus on noin 36 - 38 metriä merenpinnasta. Sillä sijainnut asuinpaikka on kaikesta päätellen ollut varsin huomattava. Koska se mainittuja hiekanottokuoppia lukuunottamatta hyvin säi-



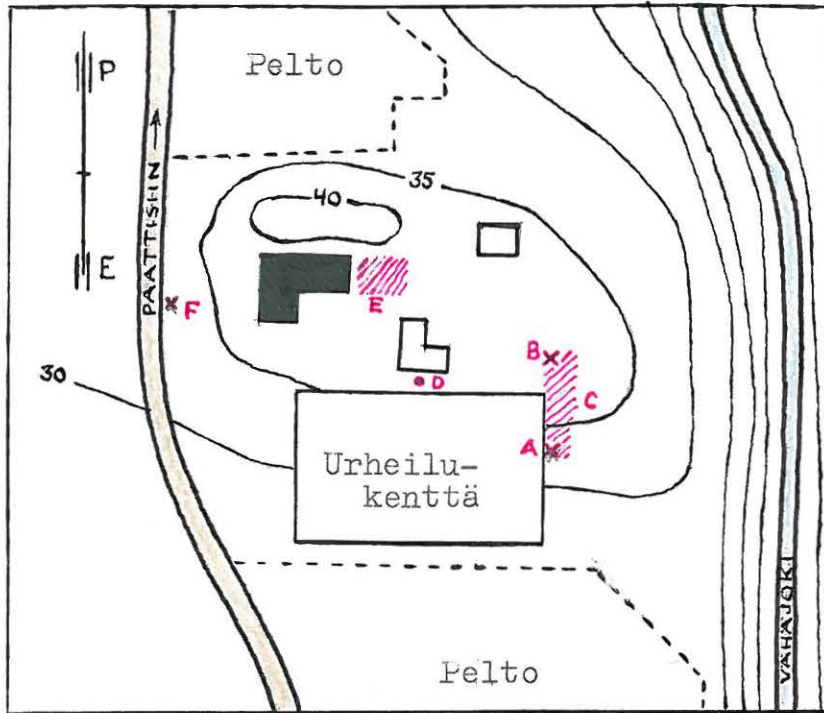
Selitykset:

- A. Asuinpaikalla olevat hiekanottokuopat
- B. Koekuoppa

Karttaluonnos Tastonrannan kivikautisesta asuinpaikasta.

lyneenä varmasti tarjoaa vertailu- ja täydennysmahdollisuuksia Jäkärälän nummen kaivaustuloksille, pitäisin sillä suoritettavaa kaivausta edullisena.

N:o 8. Paimalan kylän Kansakoulunmäki. (Omistaja Maarian kunta, osoite: Maaria, Kunnantoinimisto). K.o. mäki sijaitsee Paimalan kyläalueen pohjoisosassa Paattisten tien ja Vähäjoen väliin jääväällä alueella. Sen alueelta on aikoinaan tehty suuri määrä erilaisia löytöjä. Koulurakennuksen perustasta ja rakennuksesta itään olevaa puutarhamaata raivattaessa on tavattu liedensijoja sekä löydetty reikäkiviä ja niitten palasia. Lisäksi on löydetty iskoksia. (KM n:ot 7152, 8068:155, 8346 sekä Paimalan kk:n kokoelmat n:ot 7, 9 ja 14). Mäen juurelta maantien varresta on löytynyt lähinnä Jäkärälä-tyyppinen kirves (Paimalan kk:n kokoelmat n:o 8). Tallgren on otaksunut paikalla olleen kivikautisen kalastajaleiripaikan. Tutkiessani mäkeä löysin sen itäosasta, mäen eteläsivulle raivatun urheilukentän päästä kulttuurimaa-alueen, josta otin talteen saviastianpalan ja iskoksen. Nokimaa-alue jatkui ylöspäin mäen rinnettä aina ylempänä olevaan kallioon asti ja sen yläosasta löysin vielä yhden iskoksen (löydöt KM n:o 15291). Löytökorkeudet ovat noin 33 - 37 metriä merenpinnasta. Löytämässäni saviastianpalassa ei näy



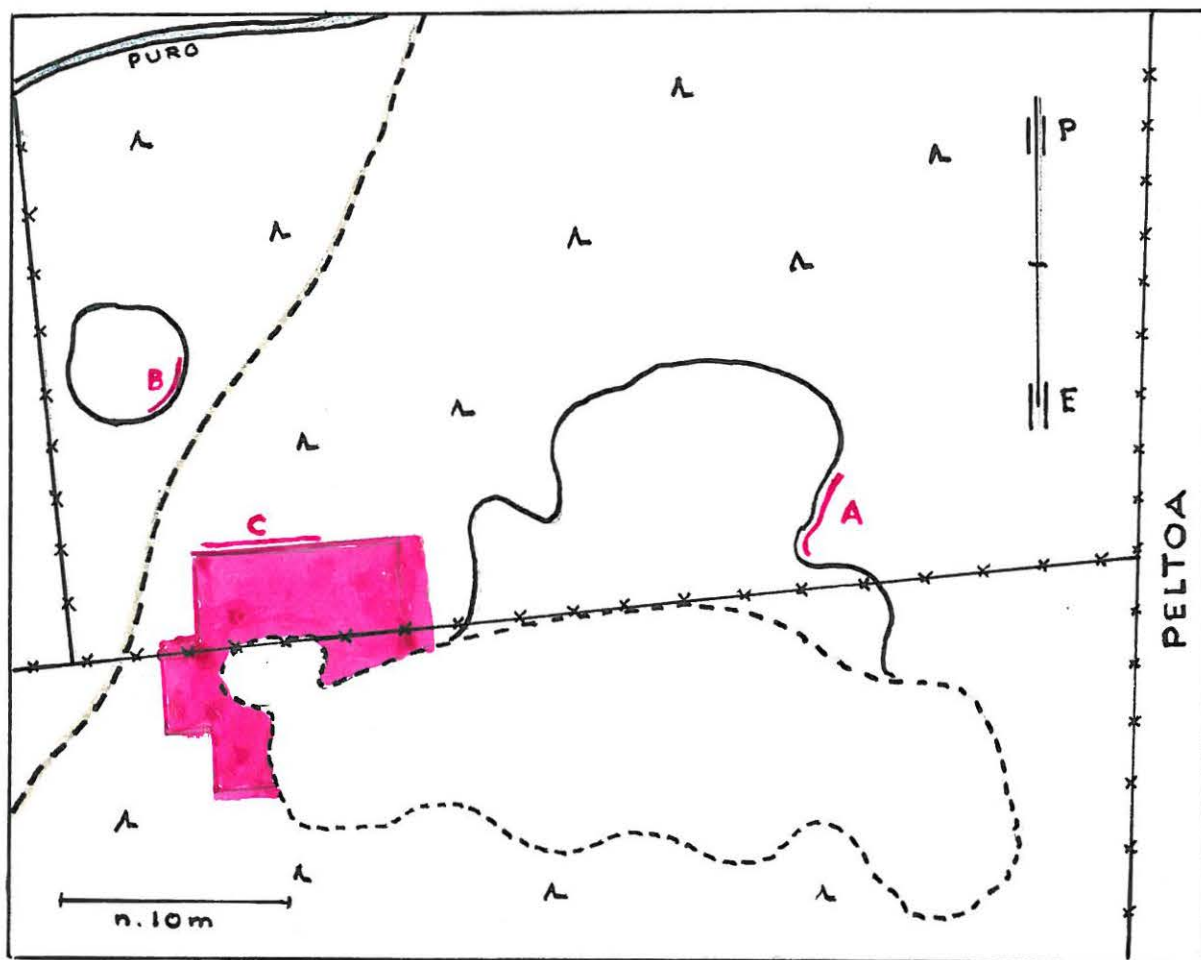
Selitykset:

- A. Saviastianpala ja iskos
- B. Iskos
- C. Nokimaa-alue
- D. Kalliokuvio
- E. Aikaisempien löytöjen alue
- F. Jäkärlä-tyyppinen kirves

Karttaluonnos Paimalan kansakoulu-
mäestä

koristelua, joten se ei sovellu ajoittamiseen. Joka tapauksessa näyttää kyseessä olevan varsinainen asuinpaikka-alue, josta tosin urheilukentän rakennustoissa suuri osa on saattanut tuhoutua. Opettaja Laira kiinnitti huomiotani myös koulun piharakennuksen eteläpuolella kalliolla olevaan ympyränmuotoiseen, hakattuun kuvioon (läpimitta noin 8 sm.), jonka alkuperästä kennelläksään ei ole tietoa. (Valokuva n:o 4)

N:o 9. Paimalan kylän Taston alueen Hakalan talon metsä. (Onistaja Arvo Thuren, osoite: Ilmarinen pp.1) Taston Metsärannan talon luota Paimalaan johtavan pelto- ja metsätien varressa on noin 800 metrin päässä Metsärannan talosta ja vajaan sadan metrin päässä pellon reunasta tien eteläpuolella aivan tielle asti ulottuva matala hiekkakuoppa. Kuopan itäpuolella, muutamia metrejä sen reunasta ja noin 5 metriä tiestä on pieni erillinen kuoppa, jonka pohjoisreunassa on liesikuopan jäännökset. Kuopan leveys on ollut noin 1 metri ja syvyys noin 0,5 metriä. Maaperä on hiekkaa ja paikkaa suojaa pohjoispuolelta korkea kalliomäki. Korkeus merenpinnasta on noin 35 metriä. Mitään merkkejä pysyvistä asuinpaikasta en tavannut, vaikka edellytyksen sellaisen olemassaoloon olisivatkin erinomaiset. (Valokuva n:o 5)



Karttaluonnos Sipilänhaan kivekautisesta asuinpaikasta.

Selitykset: Punaiseksi varjattu alue aikoinaan kaivettu. Katkoviiva rajoittaa senaikaista hiekkakuoppaa. Yhtenäinen viiva osoittaa hiekkakuopan nykyistä reunaa. A. Iskoksia ja nokimaata B. Pienempi hiekkakuoppa, josta kaivauksen jälkeen löytyi saviastianpaloja (Europaeus) C. Kulttuurikerrosta.

N:o 10. Paimalan kylän Hakalan talon Sipilänhaka. (Omistaja Arvo Thuren, osoite: Ilmarinen pp.) Sipilänhaka sijaitsee Taston länsipuolella olevan peltoalueen lounaiskolkassa, heti Vähäjokeen laskevan puron eteläpuolella peltoalueen länsipäässä olevan aidan takana. Puron ja pellon väliin jäävässä kulmauksessa on matala, hiekkainen kumpare, jonka etelälaidassa on hiekanottoaika. Hiekkakuopan länsipäässä on aikoinaan suoritettu kaivaus (kts. kaivauskertomus ja KM n:o 8065). Tästä paikasta noin 10 metriä pohjoiseen on polun varressa pieni hiekkakuoppa, jonka itäreunasta Europaeus on löytänyt

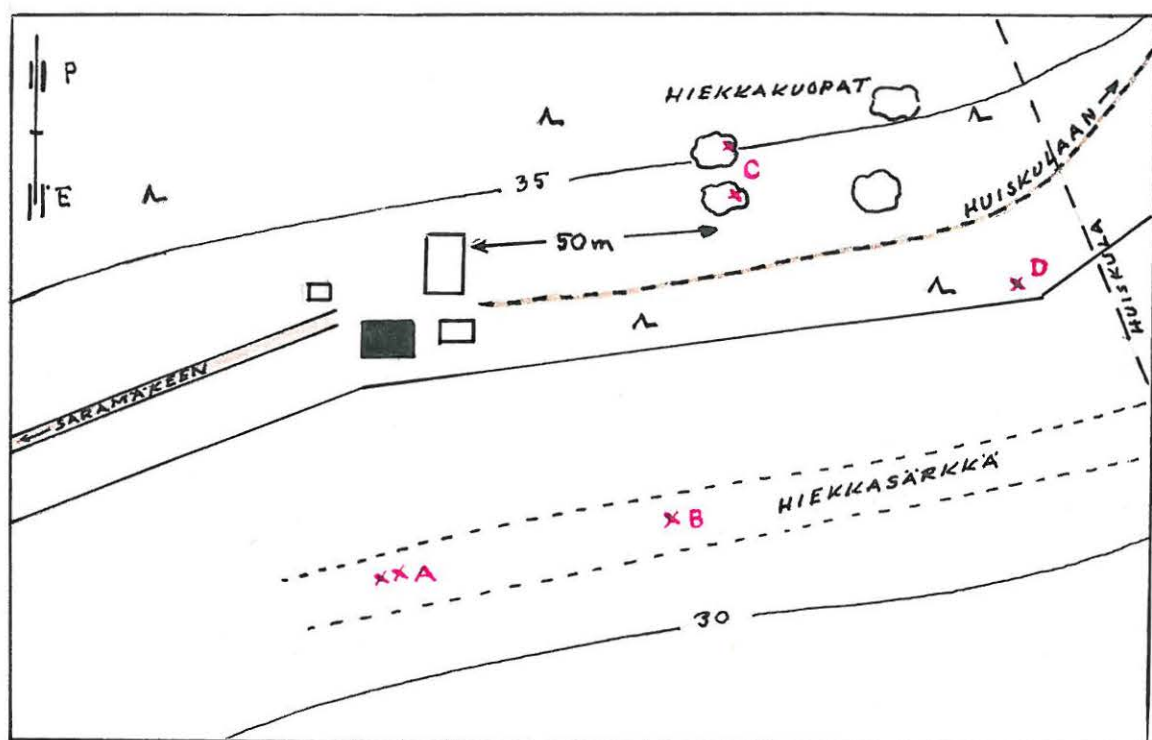
kaksi saviastianpalaa (KM n:o 8344:6). Nyttemmin kuopan itäosa on laajennut pohjoiseen päin. Uuden osan itäreunasta tapasin kulttuurikerrosta ja 2 iskosta (KM n:o 15296). Aikaisemman kaivausalueen pohjoisreunassa tapasin niinkään kulttuurikerrosta. Paikan korkeus on noin 33 metriä merenpinnasta. Kyseisestä hiekkakuopasta on peräisin löytäjän tiedonannon mukaan myös nelisivuinen kourutaltta (Paimalan kk:n kokoelmat n:o 10) sekä mahdollisesti pieni pitkulainen reikäkivi (Paimalan kk:n kokoelmat n:o 6), joka on löytynyt jostakin hiekkakuopasta Tastun puolella. On aivan ilmeistä, että Sipiläänhaan alueella suoritettu uusi kaivaus esim. vanhan kaivauksen ja sen pohjoispuolella olevan pienen hiekkakuopan välialueella johtaisi uusiin löytöihin.

N:o 11. Paimalan kylän Sipilän talon Hillanmäki. (Sipilän talo Rn:o 2¹⁴. Omistaja Lahja Virusmäki, osoite: Maaria). Hillanmaan lounaisrinteessä, noin 50 metrin päässä Paattisten tieltä, Martti Lindholmin huvilalle vievan tien koillispuolella on aivan tien reunaan ulottuva kallio. Sen itäpuolella on tiepenkereessä pieni (n.lm²) hiekenottopaikka. Paikan korkeus on noin 34-35 metriä merenpinnasta. Maaperä on hienoa hiekkaa, mutta mäenrinteessä on jonkin verran kivikkoakin. Rinteessä esiintyy epämääräistä epätasaisuutta. Hiekkakuopan yläpuolella on jonkinlainen kumpareen tapainen ja ylempänä pari pyöreähköä syvänettä (läpimitta n. 2-3 metriä). K.o. kuopasta ja sen vieressä olevan suuren kiven syvänteestä otin talteen n. 200 kpl. saviastianpalasi ja 2 iskosta (?) sekä noin 6-7 metriä idempää matalasta tieleikkauksesta vielä 19 saviastianpalasta (KM n:o 15287). Vain parissa saviastianpalassa ehkä on heikkoa viivakoristelua eikä niissä sen enempää kuin maaperässäkään esiinny nokijälkiä. Paikalla on saattanut olla/suppea asuinpaikka, ^{vain} Sitä vastoin idempänä, Martti Lindholmin huvilapalstalla, olisi edellytyksiä laajempaankin asuinpaikkaan. Sieltä en kuitenkaan tehnyt löytöjä, mutta mahdolliset asutuksen jäljet ovat saattaneet hävitä hiekanotossa (hiekkakuoppa) ja rakennustöissä. Tähän todennäköisesti myöhäskivikautiseen (pronssikautiseen ?) asuinpaikkaan saattavat liit-

*Keräsiikka
on rautakautista*

tyä noin sadan metrin päästä Paattisten tien toiselta puolen löytynyt teräväsärmäinen reikäkivi (KM n:o 15300, kts. myös irtolöydöt) sekä noin 250 metriä Hillanmäestä etelään vastapäisessä Hähdän mäestä löytynyt reikäkivi (Paimalan kk:n koelmat n:o 4). Käsittääkseni on Hillanmäki erittäin merkittävä kaivauskohde. (Valokuva n:o 6)

2. Keski-Maarian itäosa



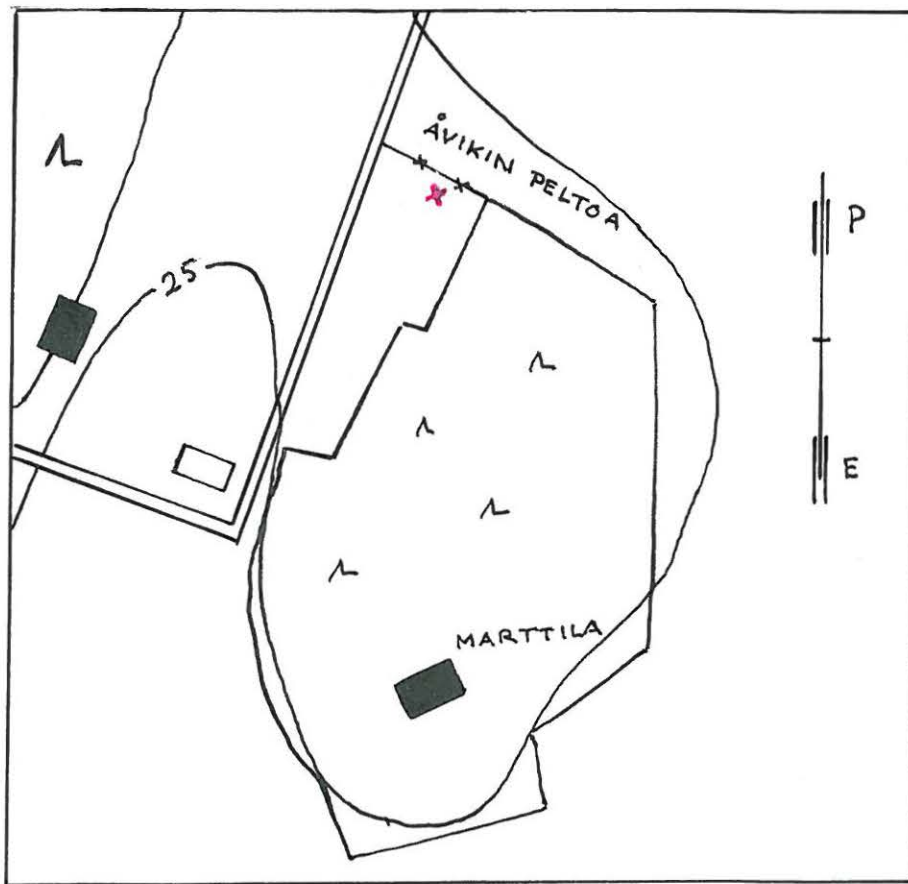
Karttaluonnos Vaistenkylän Kuusela I:n asuinpaikasta

Selitykset: A. Kivikirveiden löytöpaikka B. Iskoksen löytöpaikka C. Saviastianpalasia D. Saviastian pala

N:o 12. Vaistenkylän Kuusela I. Rn:ot Vaistenkylä 2¹⁴ ja Sarämäki 2¹¹ (omistaja Heikki Nukari, osoite: Maaria, Sarämäki). Talon pohjoispuolella on laaja, kalliainen mäki. Sen Huiskulan talon kohdalla olevan niemekkeen virtaavassa vedessä aiheuttama jarrutus on aikoinaan kerrostanut noin 20 - 30 metrin päähän maan alaosa keskelle nykyistä peltoa hiekkasärkän, joka kivikaudella on tarjonnut hyvän asuin-

paikan. Sen korkeus on hieman yli 30 metriä merenpinnasta. Tältä särkältä talon kohdalta Nukarin pojat löysivät v.1952 pellosta kaksi oikokirvestä, jotka sain museoon toimitettaviksi (KM n:o 15289). Koska pelto parastaikaa oli viljalla, en voinut tutkia k.o. löytöpaikkaa. Sensijaan muutamia kymmeniä metriä idempää löysin samalta särkältä vihannesmaasta tyoasekiveä olevan iskoksen (sama numero kuin edellä). Tutkiessani ylempänä mäen rinteessä olevia pieniä hiekkakuoppia löysin 4 saviastianpalaa ja sain myös talon tyttareltä yhden saviastianpalan, jonka hän oli käyntieni välillä löytänyt pari metriä pellon reunasta läheltä Huiskulan rajaa. Edellisten löytökorkeus on noin 33 - 35 metriä merenpinnasta ja jälkimmäisen noin 31 metriä. Mitään kulttuurikerrosta en havainnut. Saviastianpalat ovat niin pieniä, ettei niitten tarkka ajoittaminen liene mahdollista. Otaksun niiden olevan yhteydessä särkän asuinpaikkaan, mutta ne saattavat myös kuulua johonkin toiseen aikaan, mahdollisesti rautakauteenkin (kts. tätä). Joka tapauksessa paikka ansainnee lähempää tutkimista.

N:o 13. Saramäen kylän Marttilan talon vasikkahaka. (omistaja Jenny Kirstilä, Marttila, Turku 9). Marttilan mäen ja Saramäen välissä on matala ylänne, jonka korkeus on noin 26-27 metriä merenpinnasta. Ainakin sen itäpää on aikoinaan salmipaikassa merenpohjaan kerrostunutta hiekkaa. Nyttemmin on paikalla Marttilan talon vasikkahaka, mutta aikaisemmin se on ollut peltona. Juuri tästä pellosta löytyi vuonna 1915 pyorea, lattea kivinuija (KM n:o 6991). Nuijassa mainitaan olleen luuvarren ja sen päässä jotakin kiiltävää. Vartta ei kuitenkaan ole saatu talteen. Samalla mainitaan löytyneeksi hukkaan joutunut kivikirves. Kaivoin paikalla useita kokuoppia, jolloin erästä kuopasta löysin 9 savitiivistepalaa (KM n:o 15290). Koska maa on ollut kynnettyä, ovat löydöt tietysti hyvin sattumanvaraisia eikä ainakaan matalista kokuopista voi todeta kulttuurimaan olemassaoloa. Joka tapauksessa pidän asuinpaikan olemassaoloa erittäin todennäköisenä. Mahdollisesti tähän asuinpaikkaan liittyy vuonna 1895 löydetty vasarakirves, joka mainitaan löydetyksi Ävikin kartanon luota. Itse kartano on tosin noin 300 metrin päässä



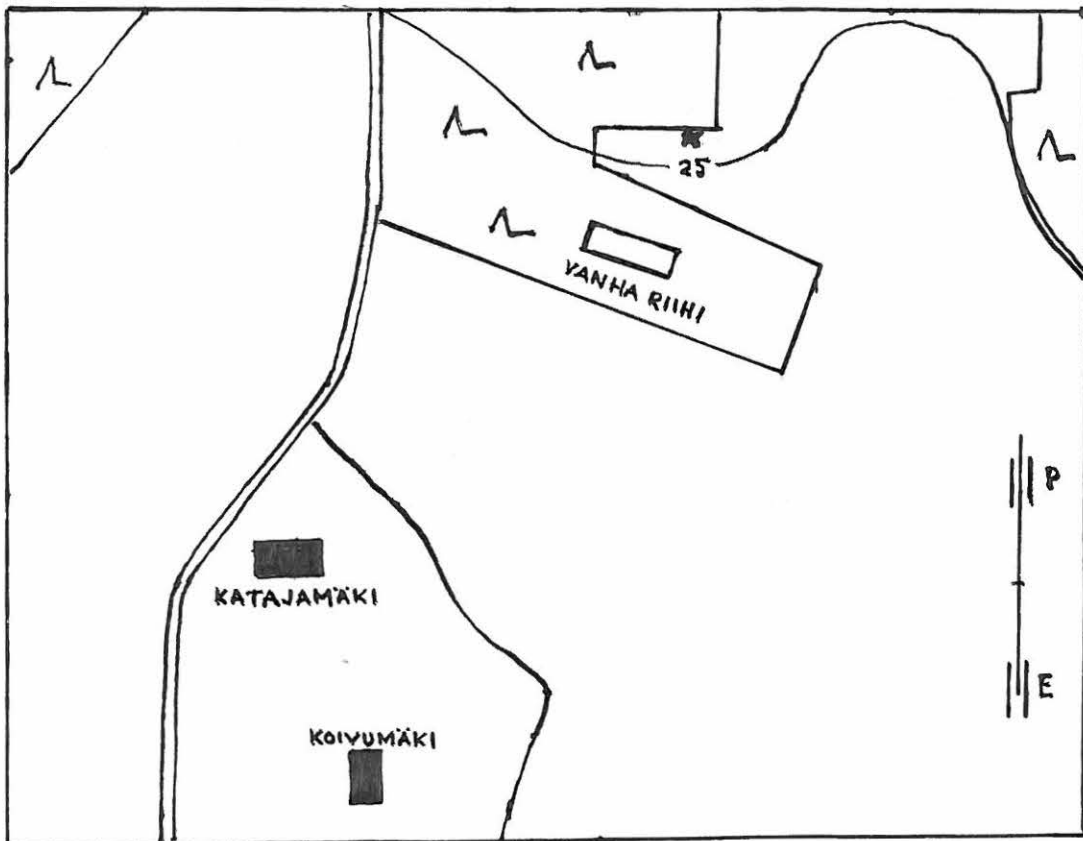
Karttaluonnos Saramäen kylän Marttilan talon vasikka-
haan asuinpaikasta. Selitys: Savitiivistepalojen löy-
topaikka merkitty punaisella ristillä.

itaan, mutta sen pellot ulottuvat aivan oletetun asuinpai-
kan liepeille, ja löytötiedot tuskin ovat täsmälliset. (KM
n:o 6000 A 4) Asuinpaikan lopulliseksi varmistamiseksi
tarkemmat tutkimukset olisivat tarpeelliset, mutta tuskin
ajankohtaiset.

N:o 14. Niuskalan kylän Niuskalan talon sorakuopan liesikuop-
pa. (Omistaja Maire Tammi, osoite: Niuskala, Turku 9).
Niuskalan talon luota Mäkilään johtavan tien länsipuolella on
jyrkän mäen itarinteessä sorakuoppa, ja kuopan seinämässä lie-
sikuoppa (noin 1 x 0.5 metriä). Korkeus merenpinnasta on noin
35 metriä. Tallgren mainitsee jo vuonna 1915 (Aurajoensuun
esihistorialliset muistot) liesikuopasta, joka niinikään si-
jaitsi Niuskalan mäen syrjässä olevassa sorakuopassa. Olettai-
sin, että kysymyksessä on sama sorakuoppa, mutta tuskin sama

liesikuoppa, koska kyseiseltä kohdalta sorakuopan reuna ei ole maatonut, niinkuin on laita sen vanhemmissa osissa. Paikasta noin 200 metriä itään, noin 25 metrin korkeudelta pienen mäen kapeesta on paikalla olevan omakotitalon omistaja (Kankare) löytänyt hukkaan joutuneen reikäkiven, jonka yhteys liesikuopan olemassaoloon on kuitenkin vähemmän todennäköistä. Itse liesikuopan ympäristössä ei esiinny mitään asutuksen merkkejä, ja kun maaperä on vähemmän edullista (karkeaa soraa ja mukulakiviä), lieneekin kyseessä tilapäinen oleskelupaikka. (Valokuvat 7 ja 8).

N:o 15. Hamaron kylän Katajamäen asuinpaikka. (Omistaja kauppias Arvo A. Laine. Osoite: Tempelinkatu 3 B. Turku). Paikka on alkuaan Halisten kylään kuuluneen Katajamäen (Katajakankaan) torpan maita. Sittemmin se on kuulunut Koivumäen torpalle. Lähdetiedoissa se mainitaan Niuskalaan kuuluvana, mutta nyttemmin seutu yleisesti lasketaan Hamaroon kuuluvaksi. Asuinpaikka on kivikaudella ollut matalana niemekkeenä, jonka korkeus on nykyisin 25 - 26 metriä merenpinnasta. Paikalla on ollut XXXXXXXXXX



Karttaluonnos Hamaron Katajamäen kivikautisesta asuinpaikasta. Löytöpaikka merkitty punaisella ristillä.

kivikkoa, mutta kevdällä 1961 on sieltä rajaytetty kiviä pel-
lonparannustyön yhteydessä. Muuten on maaperä hiekkaa. Tältä
paikalta löydettiin vuonna 1904 tasataltta, joka aikaisemmin
kuului J.M. Montin-Tallgrenin kokoelmiin, mutta on nyttemmin
Turun kaupungin historiallisessa museossa (n:o 15244:48). Tut-
kiessani paikkaa, loysin pellon reunasta yhden saviastianpala-
sen ja 4 iskosta. Asuinpaikka, jota voidaan pitää varmistettu-
na, ajoittunee kivikauden lopulle. Pellonmuokkaustoissa ja mai-
tuissa räjäytystoissa se lienee osittain tuhoutunut, mutta sil-
ti sitä kannattaisi lähemmin tutkia, ennenkuin se kenties koko-
naan tuhoutuu. Tosin ei vielä tällä hetkellä ole tiedossa, mil-
loin seutu joutuu asutuksen piiriin.

3. Keski-Maarian länsiosa

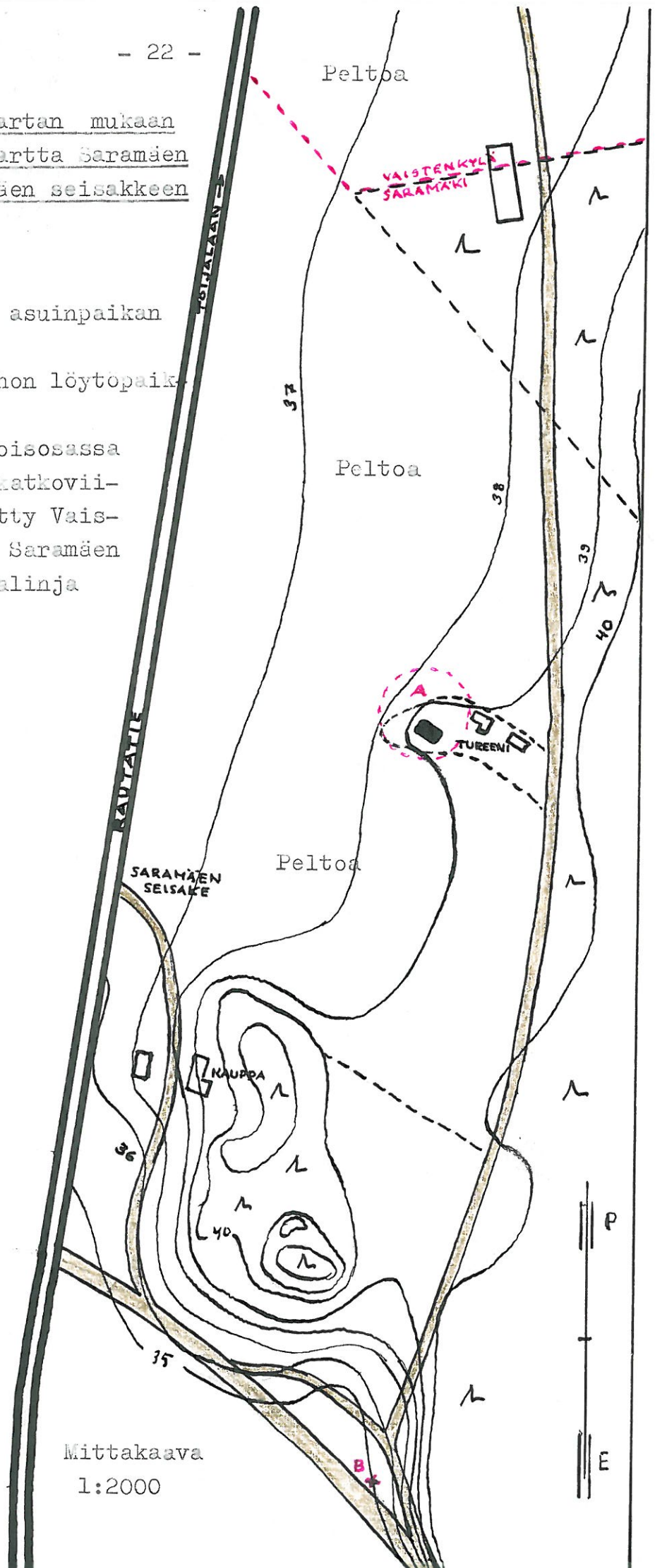
N:o 16. Saramäen kylän Saramäen seisakkeen seudun asuinpaikka.
(Asuinpaikka mainittu aikaisemmissa tiedoissa Vaistenkylän Kon-
karannan nimellä). Mainitulta paikalta on Kansallismuseossa
vuosilta 1912 ja 1913 useita löytöjä: oikokirves (KM n:o 6304),
3 kovasiemen kappaleta (KM n:o 6322), oikokirveen teräosa, oiko-
kirves tai sen tekele, kovasiemen kappale, isketyn kiven kappale
ja kappale graniittia, joka ehkä hiottu (KM n:o 6339). Nämä löy-
döt oikeuttavat päättelemään, että kyseessä on asuinpaikka (Tall-
gren). Löytötiedoissa mainitaan paikasta seuraavasti: " Vaisten-
kylän Ävikin maalta Perkon torpan pellon läheltä ----- pelloksi
raivatusta mäenrinteestä kynnettäessä." En tavannut k.o. seudulta
ketään, joka olisi voinut sanoa, missä k.o. torppa ja pelto ovat
sijainneet. Kansallismuseossa on Tallgrenin laatima karttapiirros,
jossa sekä Perkon pelto että löytöpaikka ovat merkittyinä, mutta
piirros on jokseenkin ylimalkainen. Sitäpaitsi maininta asuin-
paikan sijainnista Vaistenkylän alueella vaikeuttaa sen tulkintaa.
Paikan päällä totesin, että alueella on laajalti asuinpaikaksi
soveltuvaa, hiekkaperäistä rinnemaata, jonka tarkempi tutkiminen
kuitenkin peltojen ollessa viljalla oli mahdotonta. Joka tapauk-
sessa päädyin siihen käsitykseen, että Vaistenkylää koskeva mai-
ninta on virheellinen ja perustuu siihen, että Ävikin kartanoon
on tietämäni mukaan kuulunut myös Saramäen kylän puolella olevia
maita. Näinollen onkin sekä Tallgrenin kartan että maastosuhteit-
teen osoituksesta asuinpaikkaa etsittävä Saramäen kylän alueelta
välittömästi Saramäen seisakkeen naapuruudessa olevan kalliomaan
pohjoispuolella olevalta pellolta. Todennäköisimpänä pidän si-

Asemakaavakartan mukaan
piirretty kartta Saramäen
kylän Saramäen seisakkeen
seudusta.

Selitykset:

- A. Oletettu asuinpaikan
sijainti
- B. Kaarnakohon löytöpaika

Kartan pohjoisosassa
punaisella katkoviivalla merkitty Vais-
tenkylän ja Saramäen
välinen rajalinja

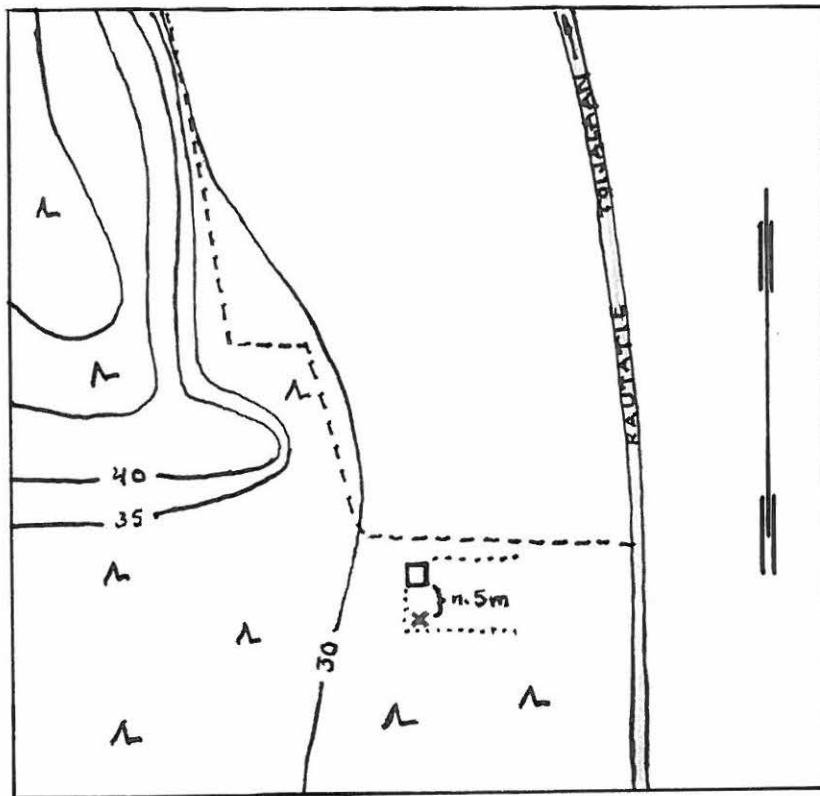


Mittakaava
1:2000

vulla 22 olevaan karttaan merkittyä, noin 39 metrin korkeudella merenpinnasta olevaa kumpareta (Tureeni). Paikalla suorittamani, e.m. syistä kuitenkin rajoitetut tutkimukset, eivät ainkaan tällä kertaa voineet tuoda varmistusta asiaan. Noin 200 metriä olettamastani asuinpaikasta etelään, löysin hiekkaisen mäenrinteen juurella kulkevan uuden tien ojasta kaarnakohon. (KM n:o 15273). Se on käsitykseni mukaan tullut esille veden syövyttämästä ojanreunasta. Löytöpaikka on noin 35 metriä merenpinnasta. Koska tällaisen kohon maahanjoutumista k.o. paikalle joskus myöhempanä aikana on vaikea käsittää, olettaisin sen kivikautiseksi. On kuitenkin kyseenalaista, liittyykö se edelläkäsittelyyn asuinpaikkaan. Itse löytöpaikan pohjoispuolella on hietikkokorinne, jota erittäin perustellusti voisi olettaa kivikauden asuinpaikaksi. Mitään löytöjä en siitä kuitenkaan saanut esille. Mitä tulee aluksi käsiteltyyn asuinpaikkaan, niin sijaitsee se Maarian kunnan asemakaavoitetulla alueella. Siksi olisi ehkä paikallaan joskus keväällä ennen kylvöjä suorittaa paikalla uusi tutkimus sen sijainnin varmistamiseksi ja sen selvittämiseksi, antaako asuinpaikka aihetta vielä laajempiin tutkimuksiin.

N:o 17. Kärnäsen kylän Onnelan (Rydön) asuinpaikka. (Omistaja johtaja Uno Toivonen, osoite: Turku 17, Onnela). Vuonna 1936 (?) löytyi Rydön peltoalueen liepeillä olevien torpan raunioitten luota harmaasta kivistä valmistettu oikokirves, jonka kyljet ovat hieman fasetoidut (Turun kaup. hist. museo n:o 12863). Paikka on Turun -Toijalan rautatien verrella n. 2 km. Rantämäen asemalta pohjoiseen. Korkean, jyrkkärintaisen kallion juurella olevan peltoalueen eteläpäässä on matalahko, hiekkainen kumpare, jonka korkeus on noin 30 metriä merenpinnasta. Paikalla olleen Kaukisen torpan raunioitten itä- ja eteläpuolella on nurmettunutta, viljelykseen käännettyä maata. Noin 5 metriä torpan raunioista etelään löysin ojanpenkereestä saviastianpalasen, joka tosin on varsin pieni ja vailla koristelua. Silti se varmistaa kivikautisen asuinpaikan olemassaolon. Torpan rakentamisen ja maanmuokkauksen yhteydessä asuinpaikka on varmaankin osaksi tuhoutunut, mutta ansainnee se silti lähempää tutkimista. (Asuinpaikka esittävä karttaluonnos seuraavalla sivulla).

KM 15301



Karttaluonnos
Kärsämäen kylän
Onnelan (Rydön)
asuinpaikasta.

Selitys: Savi-
astianpalasen
löytöpaikka mer-
kitty punaisella
ristillä.

N:o 18. Kärsämäen kylän ns. uuden hautausmaan asuinpaikka.
Asuinpaikalla on aikoinaan suoritettu kaivaus (kts. kaivaus-
kertomus). Se on sijainnut hautausmaan luoteiskulmauksessa,
hiekkakankaalla. Korkeus on noin 40 metriä merenpinnasta.
Paikalla suorittamissani tutkimuksissa en havainnut mitään
mainittavaa.

N:o 19. Kärsämäen kylän Ruskon tien varren suuren hiekkakuopan
asuinpaikka.

Ruskon tien varrella, Hellaksen autotallirakennuksen ja Paattis-
ten tienhaaran välillä, alueella jossa aikaisemmin sijaitsi re-
servikomppanian kasarmi, on nyttemmin suuri, yhtenäinen hiekk-
kuoppa. Aikoinaan, kun paikalla oli kahden puolen kasarmialuetta
olevia erillisiä hiekkakuoppia, on niitten reunamista tehty asuin-
paikkalöytöjä. Tiedot niistä ovat kuitenkin kovin puutteelliset.
Europaeus mainitsee kertomuksessaan vuodelta 1922 (KM) seuraavaa:
" --- tien vasemmalla puolen aivan tien vieressä sorakuopissa
kivikautisia tulisijoja ". Löytöinä hän mainitsee kvartsi-iskok-
sia. Edelleen on Kansallismuseon arkistossa kartta, johon kasar-
mialueen eteläpuolella olevan sorakuopan luoteisreunaan on mer-

kitty kivikauden asuinpaikka. Näiden asuinpaikkojen korkeus on ollut ehkä 34 - 35 metriä yläpuolella merenpinnan. Nyttemmin ne ovat täydelleen hävinneet soraotossa.

N:o 20. Kärämäen kylän Hiiden talon pohjoispuolen asuinpaikka. (Omistaja Kärämäen kartano Oy. Osoite: Turku). Hiiden talon navettarakennusten pohjoispuolitse Ruskon tieltä Piipanojalle kulkevan tien koillispuolella on tämän tien ja kartanon kahden suuren vajarakennuksen välitse pellolle Hellaksen suuntaan johtavan tien välissä matalan kumpareen sivuun tehty, nyttemmin käytöstä jädnyt hiekkakuoppa. Tämän kumpareen luoteiskulmasta löysin 3 pientä saviastianpalasta (KM n:o 15295). Maassa esiintyy myös runsaasti nokikerrostumaa, mutta kun kuopan reunassa voi havaita myös myöhempien aikojen rakennusjäännteitä, on vaikeaa päätellä milta ajalta se on peräisin. Paikan korkeus on noin 26 metriä merenpinnan yläpuolella. Se olisi ehkä syytä tutkia tarkemmin, ennenkuin seudulle laadittua asemakaavaa ryhdytään toteuttamaan. (Valokuva n:o 9).

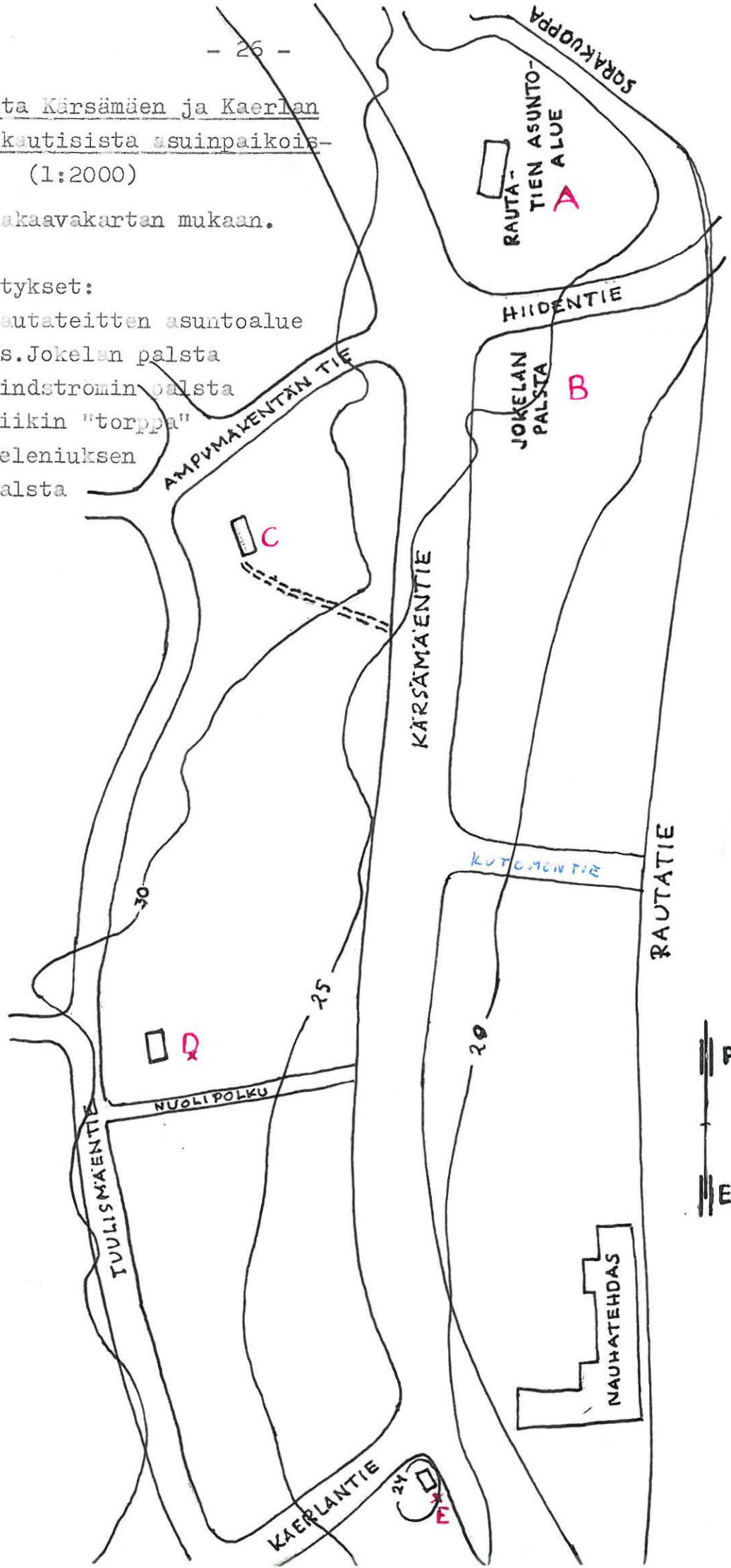
N:o 21. Hiiden hiekkakuopparinteen asuinpaikka-alue. Alue käsittää varsinaisen hiekkakuopan lisäksi myös rautateitten asuntoalueen ja ns. Jokelan tontin. Tässä yhteydessä käsitellään myös Hiiden piha ja puutarha-alueen löydöt. Tältä laajalta alueelta on tehty runsaasti löytöjä ja suoritettu useita kaivauksia. Kaivaukset ovat tapahtuneet ns. Jokelan palstalla ja rautateitten asuntoalueella (kts. kaivauskertomukset). Samoilta alueilta sekä hiekkakuopan yläosasta ja eteläpäästä on myös suuri joukko erillisiä löytöjä (KM n:ot 4964:238, 6659, 7866, 7884, 8050, 8068:151-153 ja 154, 8076:53-56, 8593:1-8, 8596, 8772, 8880, 9376, 11065, 14527, Turun kaup.hist.museo n:ot 14326: 1 ja 3 sekä 15244:47 (aikaisemmin J.M. Montin-Tallgrenin kokoelmissa). Hiiden piha- ja puutarha-alueelta ovat taas löydöt KM n:ot 9286, 9458, 9459, 9519:30-31. Otaksuttavasti sama asuinpaikka-alue on jatkunut sinnekin, mutta perusteellisesti mullistetussa ja muokatussa maassa oli se toteaminen ylivoimainen tehtävä. Hiidentien länsipuolella oleva puutarhan alapää on kuitenkin asemakaavan mukaan rakennettavaksi tarkoitettua aluetta, joten mahdollisesti tarkemmat tutkimukset olisivat aiheellisia ennenkuin aluetta ryhdytään asemakaavan mukaan rakentamaan. (Kts. seuraavalla sivulla olevaa karttaa.)

Kartta Kärämäen ja Kaerlan
kivikautisista asuinpaikois-
ta. (1:2000)

Asemakaavakartan mukaan.

Selitykset:

- A. Rautateitten asuntoalue
- B. ns. Jokelan palsta
- C. Lindstromin palsta
- D. Siikin "torppa"
- E. Heleniuksen palsta

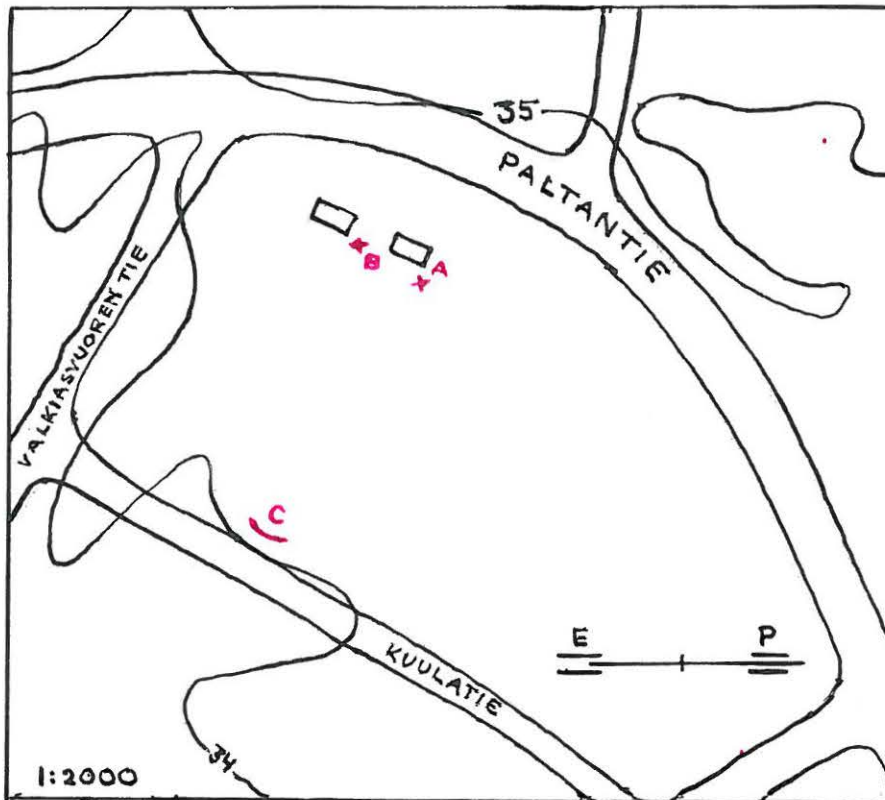


N:o 22. Kärämäen kylän ent. Lindströmin palstan asuinpaikka.
(Omistaja Viljo Leino, osoite: Kärämäentie 38, Turku.)

1930-luvulla löytyi palstalta pihatietä tehtäessä poikkikirves, lohella poikkikirveen teräsketelmasta ja lohella tasataltan terästä (KM n:o 9519:32-34). Löytöjen lukuisuuden perusteella on asuinpaikan olemassaolo todennäköistä. Paikan korkeus on noin 33 metriä merenpinnasta. Tutkiessani pihalla olevan peruna- ja vihannesmaan reuna-alueita löytämättä mitään mainittavaa. Suuri osa pihamaasta on kuitenkin nurmikkoa, jonka mahdollisesti kätkeviä asuinpaikkamerkkejä en luonnollisestikaan voinut ryhtyä perusteellisesti tutkimaan. Maa on hiekkaperäistä. (Kartta s.26)

N:o 23. Kärämäen kylän Haaviston (ent.Siikin torppa) asuinpaikka.
(Omistaja Pentti Aaltonen, osoite: Tuulismaentie 13, Turku 17). Suorittaessani k.o. palstan tutkimusta sen johdosta, että sieltä oli aikoinaan löytynyt hukkaan joutunut pronssiesinevarasto, löysin puutarhasta, noin 10 metriä talon eteläkulmasta itään 3 saviastianpalasta, jotka todennäköisesti ovat kivikaudelta (KM n:o 15275). Löytöpaikan korkeus on noin 27 metriä merenpinnasta. Palaset olivat nousseet pinnalle varsin perusteellisesti suoritetun puutarhamaan muokkauksen seurauksena. Todennäköisesti paikalla on ollut kivikaudella asutusta, mutta sen tarkempaan tutkimiseen tuskin enää on mahdollisuuksia. (Kartta s. 26) Maaperä on hiekkaa.

N:o 24. Kaerlan kylän ent.Heleniuksen torpan asuinpaikka.
(Omistajat: Tyyne Arvela, osoite: Kärämäentie 18, Turku 17 sekä Olavi ja Eila Furo, osoite: Kärämäentie 16, Turku 17).
Asuinpaikka on sijainnut nykyistä nauhatchdasta vastapäätä välittömästi Kärämäentien länsipuolella Arvelan tontilla olevan kallion kupeessa, jossa maaperä on hiekkaa. Paikan korkeus on noin 23 metriä merenpinnasta. Kun aikoinaan kaivettiin Heleniuksen torpan kellaria (paikka joutunut asemakaavamuutoksen seurauksena Arvelan tontin puolelle) löytyi noin 1 metrin syvyydestä kivikirves (KM n:o 9286). Lisäksi mainitaan maassa olleen hajallaan ruukunkappaleita, joihin oli pistetty kuoppia ja "kriipistettä", sekä hiiltä. Tieto viittaa asuinpaikan tai haudan olemassaoloon, mutta enempään tutkimiseen tuskin on aihetta, koska maaperä on varsin perusteellisesti myllerrettyä (torppa on askettäin purettu). (Kartta s.26).

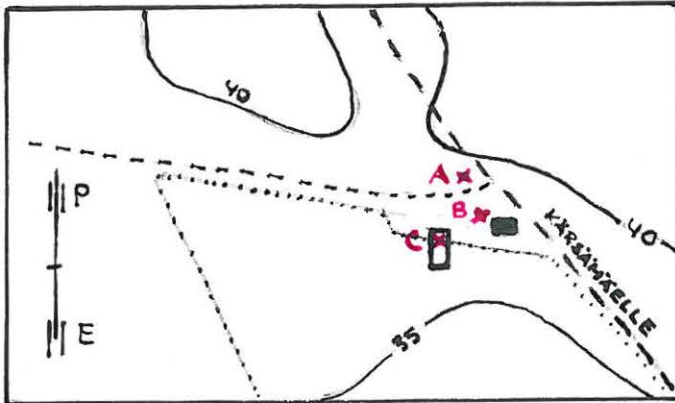


Selitys:

- A. Tähdän torpan löydöt
- B. Hurmeen torpan löytö
- C. Nokimaa esiintymä

Kartta Kärämäen kylän ent. Hurmeen ja Tähdän torppien asuinpaikasta. (Asemakaavakartan mukaan).

N:o 25. Kärämäen kylän entisten Hurmeen ja Jalmari Tähdän torppien asuinpaikka. (Omistajat: Hurmeen torppa: Erland Santanen, osoite: Paltantie 23 Turku 17 ja Jalmari Tähdän torppa: Matti Leinonen, osoite: Paltantie 25, Turku 17). Todennäköinen asuinpaikka on sijainnut Kärämäen harjun länsipuolella Pallivaaran hamman kaakkoisrinteellä sinne kivikaudella ulottuneen lahden perukassa, missä on laaja hietikkoalue. Korkeus merenpinnasta on noin 34 metriä. Vuonna 1931 löytyi Jalmari Tähdän palstalta perunamaasta tuuran terätkkelma (KM n:o 9363) ja vuonna 1934 niinkään perunamaasta asuinrakennuksesta itään oikokirveen terätkkelma (KM n:o 9886). Viereiseltä Frans Wilhelm Hurmeen palstalta löytyi vuonna 1932 5 metriä asuinrakennuksesta itään kivikirves (KM n:o 10299). Tutkiessani em. palstoja en löytänyt mitään mainittavaa, mutta noin 80 m. Tähdän palstalta itäkaakkoon totesin rakentamattoman aukion laidassa olevien matalien hiekkakuoppien reunemissa noin 5-10 sm:n syyydyssä maanpinnasta nokikerrostumaa, joka saattaa olla peräisin kivikautisen asutuksen jäljiltä. Mielestäni olisi k.o. seutua syytä tutkia tarkemmin ennen sen asemakaavan mukaista rakentamista.



Karttaluonnos Mäntyrinnee seudusta.

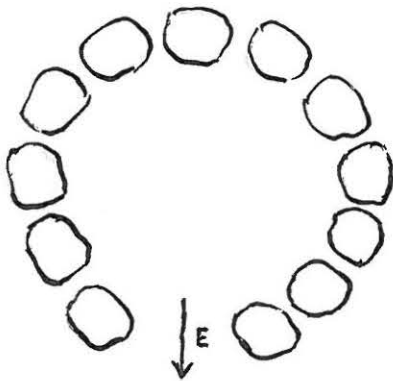
Selitys:

- A. Iskoksen löytöpaikka
- B. Nokimaasiintymä ja kiviesineen löytöpaikka
- C. Kivikehän sijaintipaikka

N:o 26. Kaerlan kylän Mäntyrinnee. Mahdollinen asuinpaikka.

(Omistaja Kustaa Haapanen, osoite: Pallivaha, Turku 17)

Entisellä Kirveen Takapellon alueella on Runosmäen eteläpuolella loivasti pelloille viettävä hiekkainen mäenrinne, jonka korkeus alaosassa on noin 37-38 metriä merenpinnasta. Tässä Karsämäeltä Ruskon tielle vievän metsätien varrella olevasta pienestä hiekkakaivannosta otin talteen työasekiveä olevan iskoksen (KM n:o 15298). Siitä etelään noin 50 metriä olevan Mäntyrinneen omistajalta, Kustaa Haapaselta sain kuulla, että kun hän oli tasoittanut talon luoteisnurkalla olevaa pientä kumpareta keinun paikaksi, oli maasta noin 70 sm:n syvyydestä tullut esille tulisija, jota hän ei kuitenkaan enää pystynyt tarkemmin kuvailemaan. Suoritettu koekaivaus toi paikalta vieläkin esille hiiltä ja nokimaata. Samasta paikasta kertoi Kustaa Haapanen



löytäneensä myös noin 25 sm pitkän, hiotun kiviesineen, jossa oli terä ja toisessa päässä nuppi, mutta ei reikää. Kuvauksesta päätellen olisi tämä hukkaanjoutunut esine saattanut olla keskentekoinen nuppivasarakirves. Edelleen hän kertoi, että tehtäessä perustaa kasvihuoneen pannuhuoneelle, oli maasta paljastunut outo kivikehä, josta hänen kuvauksensa perusteella tehty piirros on vieressä. Siinä oli 12 suurikokoista, noin 1 - 1,5 läpimitaltaan olevaa kiveä kehässä, jonka ulkoläpimitta oli noin 10 metriä. Kivien yläpinta oli aivan maan rajassa, ja mikä herätti erikoista huomiota, ylä-

pinnat olivat varsin tasaisia ja kaikki samassa tasossa. Etelän suunnalla oli kehässä ikäänkuin oviaukko. Kivet, jotka eivät olleet miesvoimalla liikuteltavissa ja jotka räjäytettiin hajalle, olivat varsin oudolta tuntuva esiintyvä. Ylempänä mäenrinteessä on kyllä kiviäkin, mutta näillä main maaperä on hienoa hiekkaa. Kertojan varsin tarkasta selostuksesta päätellen on tämä kivikehä todellakin ollut huomiota herättävän säännön mukainen rakenteeltaan ja tuntuu niⁿöllen mahdolliselta ajatella, että se olisi ihmisten aikaansaannosta. Lähistöllä on kyllä ollut venäläisten sotilaitten leirialue, mutta tuskinpa se on heidänkään rakentamansa. Vaikka kivikehä nyt onkin jo hävitetty, saattaisi tarkempi tutkimus alueella ehkä tuoda esille muita löytöjä.

B. Irtolöydöt

1. Pohjois-Maaria

Koskennurmen kylän alueen löydoistä useat on voitu sijoittaa asuinpaikkalöydoiksi. Muitten kohdalla löytötiedot ovat niin epätarkat, ettei niitä voida mitenkään paikoittaa, vaikkakin löydöt todennäköisesti liittyvät käsiteltyihin asuinpaikkoihin, lähinnä kai Keskitalon (aikaisempaan Ylitalon aluetta) asuinpaikan yhteyteen. Löydöt ovat seuraavat:

Poikkikirves (Turun kaup.hist.museo n:o 105) Rantämäen Koskenniemen (tarkoittanee Koskennurmen) kylä.

Lattea, leveä tasataltta (Turun kaup.hist.museo n:o 103) Rantämäki, Ylitalo (tarkoittanee Koskennurmen Ylitaloa).

Kourutaltta (Turun kaup.hist.museo n:o 104) Rantämäki, Ylitalo (tarkoittanee Koskennurmen Ylitaloa).

Ylijoen kylän alueelta on asuinpaikkalöytöinä käsiteltyjen lisäksi seuraava löytö:

N:o 27. Ylijoen talon metsä. (omistaja Maarin kunta). Paikalta, joka löytötietojen mukaan on noin 1 km. talosta pohjoiseen ja noin 100 metriä Vähäjoen rannasta, löytyi loivasti kaakkoon viettävältä rinteeltä v. 1913 ehyt tahkokivi. Maaperä oli hiekkaa, mutta ainakaan pintapuolisesti katsoen siinä ei näkynyt kulttuurimerkkejä (KM n:o 6365:20). Paikkaa en pystynyt näitten tietojen perusteella tarkasti määrittelemään, joten kartalle on

merkitty kaksi vaihtoehtoa. Löytöpaikan korkeus on noin 30 metriä merenpinnasta. Löyto saattaa liittyä vastapaätä joen toisella puolen olevaan Koskennurmen Keskitalon asuinpaikkaan.

Jäkärälän kylän alueen kaikki löydöt sijoittuvat asuinpaikkalöydoiksi.

Paimalan kylän alueelta on asuinpaikkalöytoinä käsiteltyjen lisäksi seuraavat löydöt:

N:o 28. Paimalan kylän Rantala. (omistaja Usko Rantala, osoite: Maaria). Vuonna 1922 löydettiin Rantalan torpan rantaniityltä Jäkärälätyyppinen kivikirves (KM n:o ~~7158~~⁸⁰⁴⁸) Paikka on Vuhäjokeen laskevan puron pohjoisrannalla oleva savinen niitty, jonka korkeus on noin 25 metriä merenpinnasta. K.o. kohdalla ei ole voinut olla asuinpaikkaa, mutta esine voi olla peräisin vastapäiseltä Tastonrannan asuinpaikalta.

N:o 29. Paimalan kylän Metsäranta (omistaja Oiva Österman, osoite Ilmarinen pp.1). Taston Metsärannan talon pohjoispuolella olevalta savipelloilta on löytynyt pohjalaismallisen kirveen teräpuolisko (Paimalan kk:n kokoelmat n:o 11). Löytöpaikan korkeus on noin 45 metriä merenpinnasta. K.o. kohdalla savipelloissa ei voine olla kysymys asuinpaikasta. Itse talo sijaitsee sorakumpareella, mutta siltä en löytänyt mitään mainittavaa.

N:o 30. Paimalan kylän Tupamaki (omistaja Taito Ojanen, osoite Maaria, Paimala). K.o. paikalla on mäen ja peltotasanteen rajalla matala hiekkakumpare. Korkeus merenpinnasta on noin 30 metriä. Omakotitalon perustusta sille kaivettaessa oli löytynyt terävä-särmäinen reikäkivi, jonka sain haltuuni (KM n:o 15300). Mitään muuta erikoista ei talon omistajan sanojen mukaan kaivuutyön aikana näkynyt. Rakennustyön jälkeen ei paikka enää ollut tutkittavissa. Mahdollisesti löyto on yhteydessä läheiseen Hillanmäen asuinpaikkaan.

x - 2. Keski-Maarian itäosa

Vaistenkylä. Vaistenkylän Karkusojan talosta on Paimalan kk:n kokoelmiin (n:o 2) ostettu kourutaltta, jonka löytöseikkoja ei ostopaikassa muistettu. Olisiko esineellä kenties jotakin yhteyttä Hankkismäkeen, josta puolet kuuluu Karkusojan talolle? (Katso rautakauden kalnistot ja asuinpaikat).

N:o 31. Vaistenkylän Åvikin kartano. (omistaja E. Wigelius, osoite: Åvik, Turku 9). Kartanon luota on vuonna 1895 löytynyt vasarakirves (KM n:o 6000 A 4. Tilanomistaja O. Finnen kokoelmista). Kartano sijaitsee alueella, jonka korkeus on alle 20 metriä merenpinnasta. Mikäli löytötiedot ovat epätasälliset ja löytöpaikka ylempänä kartanon pelloilla, saattaa löyto liittyä Saramäen Marttilan asuinpaikkaan (kts. sitä).

Haihun kylä.

N:o 32. Haihun kylän Haihun talo. (omistaja Aaro Haihu, osoite Ilmarinen). Haihun alueelta on löytynyt vasarakirveen tekele. (Turun kaup.hist.museo n:o A 102). Tarkempia löytötietoja ei ole. Talon isännän kertoman mukaan on kuitenkin peltojen alaosassa talosta luoteeseen Vahajoen rannassa vajaan 25 metrin korkeudella merenpinnasta (muinaisrannalla) nokimaavyöhyke. Peltojen ollessa viljalla en voinut tutkia paikkaa tarkemmin. (Haihusta myös pronssikauden löytöjä).

Metsämäen kylä.

N:o 33. Metsämäen kylän Metsämäen tila (omistaja J.M. Ahlmanin perikunta, hoitaja: tri Lagerspetz, osoite Herikinkatu 1 A, Turku). Tilan päärakennuksesta kaakkoon olevan Koivumaen etelärinteeltä, n. 8 metriä vanhan puimahuoneen pohjoisseunästä kasvavan pihlajan juurelta löytyi vuonna 1936 nelisakarainen reikäkivi (KM n:o 12116). Ylempänä mäessä on kalliota, mutta löytöpaikalla on mullansekaista hiekkaa. Korkeus on noin 28 metriä merenpinnasta. Paikka soveltui erinomaisesti kivikautiseksi asuinpaikaksi, mutta mitään sellaiseen viittaavia merkkejä en havainnut.

Niuskala

N:o 34. Niuskalan kylän alueella olevan Kankareen omakotitalon takana olevan ^{etelä-}pienen mäen/rinteestä on noin 25 viiden metrin korkeudelta merenpinnasta, vähäisestä hiekanottokuopasta löytynyt hukkaan joutunut reikäkivi. Mitään erikoista en paikkaa tutkiessani havainnut.

Räntämäen kylä.

Räntämäen kirkosta löydetyksi (v.1843) mainitaan vasarakirves. (Svenska klassiska lyceum i Åbo N:o 198).

Räntämäeltä (todennäköisesti pitäjää tarkoittaen) mainitaan 1850-luvulla löydetyksi kourutaltilta (KM n:o 3404).

Räntämäeltä (todennäköisesti pitäjää tarkoittaen) mainitaan löydetyksi tasataltilta (Turun kaup.hist.museo n:o 282).

Maarian kirkon läheltä (ei tarkempaa tietoa) löytyi vuonna 1940 kivinen paino, joka on harmaata kiillepitoista, pehmeää kiveä (Turun kaup.hist.museo n:o 13426) Ajoitus kivikauteen kyseenalainen.

N:o 35. Ent. Pappilan Rikattulan torpan maa (omistaja kauppias Ilmari Vainio, osoite Oriketo, Turku 9). Tampereen ja Pattisten teitten haarassa olevan Rikattulan mäen länsireunasta, kymmenkunta metriä Tampereen tiestä, jyrkän kallion juuresta, noin sylen päässä sen syrjästä, löytyi viime vuosisadan lopulla 6 tuuman syvyydestä vanhasta perunamaasta jauhinkiven puolisko (KM n:o 3756, kivikautinenko?). Paikalla on nyttemmin puutarha. Tutkiessani paikkaa en havainnut mitään mainittavaa.

3. Keski-Maarian länsiosa

Saramäen kylä

N:o 36. Saramäen seisakkeen seutu. Paikalta löytämäni kaar-nakoho (KM n:o 15273) käsitelty lähistöllä olevan asuinpaikan yhteydessä (kts.n:o 16).

Kärsämäen kylän löydoistä suurin osa sijoittuu asuinpaikkojen yhteyteen.

N:o 37. Kärsämäen kylän Mustasuo. Tämä mainitaan vuonna 1927 löytyneen oikokirveen löytöpaikaksi (KM n:o 8770). Kyseinen alue on kuitenkin laaja, mutta olettaisin löytöpaikaksi entisen Mustasuon torpan lähintä ympäristöä. Se käsittää pienen peltojen keskellä olevan pienen mäenkumpareen lähellä Turun-Toijalan rataa. Paikka, jonka korkeus on noin 35 metriä merenpinnasta, soveltuisi kivikauden asuinpaikaksi. En kuitenkaan löytänyt alueelta mitään mainittavaa. Kyseinen mäenkumpare sijaitsee aivan uuden Tampereen tien rakennusalueen liepeillä, mutta ei joudu sen alle.

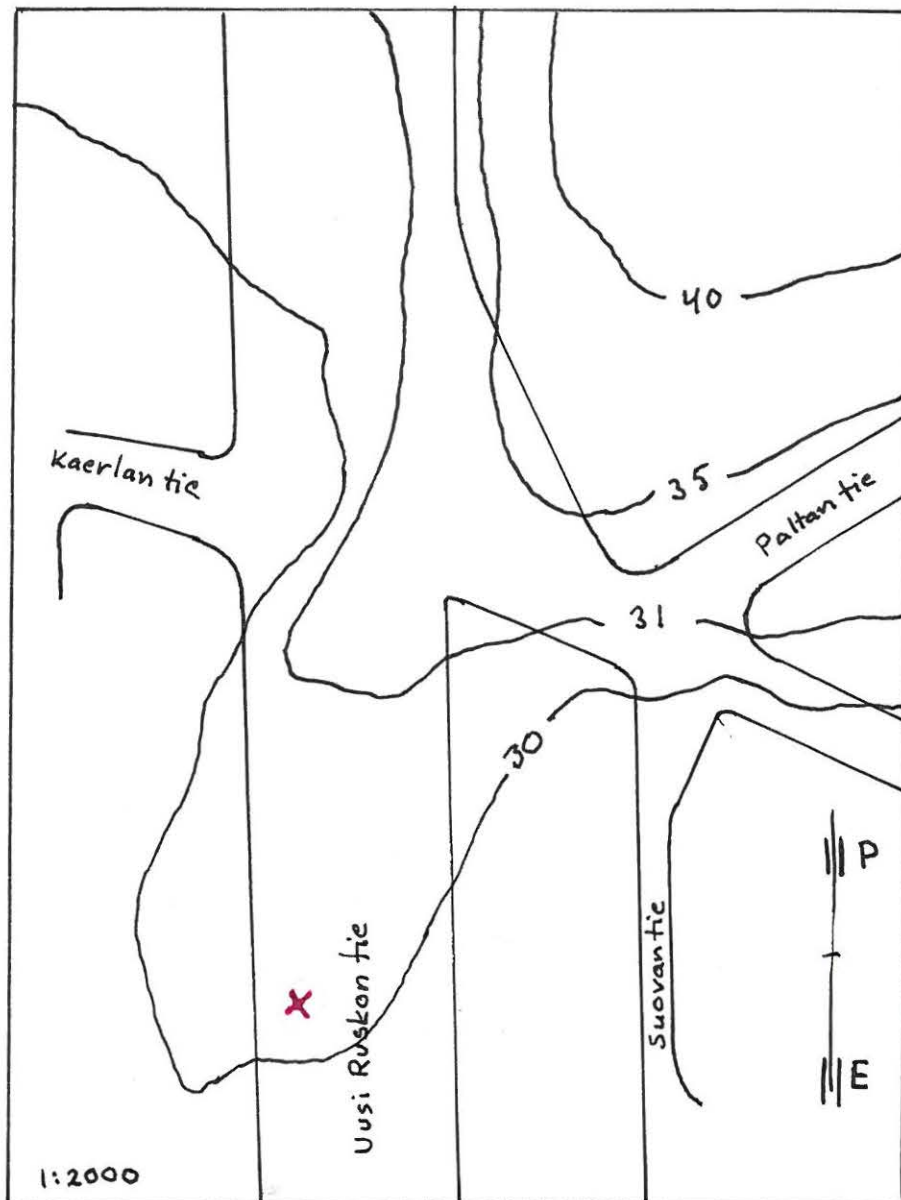
N:o 38. Kärsämäen kylän Rantämäen aseman seutu. Viime vuosisadan loppupuolella löydettiin reikäkirves (KM n:o 1749) paikasta, joka määritellään seuraavasti: .. läheltä Kärsämäen kylää Maarian pitäjältä 5 jalan syvyydestä maan sisästä rumputontti kaivettaessa 8 virstalla Turun satama-asemalta Turun-Tampereen uudella radalla 62 jalkaa merenpintaa ylempänä. Käsitökseni mukaan kyseessä on Rantämäen aseman varastorakennuksen pohjoispuolella radan alitse kulkevan rummun kohta. Näinollen löytö liittyyisi Hiiden hiekkakuopan asuinpaikka-alueeseen. Erityistä huomiota herättää paikan alavuus (noin 19 metriä merenpinnasta) ja löytösyvyys. (Onko kyseessä ehkä hautalöytö ?)

N:o 39. Kärsämäen metsä. Vuonna 1952 löytyi metsästä, noin kaksi kilometriä Ruskon ja Paattisten teitten haarasta Ruskolle pain harmaakivisen reikäkiven katkelma (Turun kaup.hist.museo N:o 14650). En onnistunut tarkemmin paikallistamaan löytöpaikkaa, mutta asuinpaikkalöydöstä tuskin on kysymys.

Kaerlan kylä

N:o 40. Taskulan pappila. (omistaja Turun seurakunnat. Hallintokunta, osoite: Berikinkatu 3, Turku. Hoitaja kirkkoherra Unto Tolvas, osoite: Taskula, Turku 9). Taskulan päärakennuksen länsipuolelta löytyi vuonna 1950 maata käännettäessä kaita tasta - taltta (Turun kaup.hist.museo n:o 14903). Paikka on nyttemmin piha- ja puutarhamaana. Mitään mainittavaa en havainnut. Samoilta paikoin lienee löytynyt oikokirves (Turun kaup.hist.museo n:o 106), jonka löytöpaikaksi mainitaan Taskula by.

N:o 41. Kirveen omakotialue. Vuonna 1946 löytyi nykyisin rakenteilla olevan uuden Ruskon tien linjalta, Pallivahan maasta lounaaseen pistävän metsäniemekkeen kärjestä veneenmuotoinen vasarakirves (tyyppi 2) (Turun kaup.hist.museo n:o 13925). Paikalla on suurista kivistä ja hiekasta muodostunut kumpare, jonka alueella olleesta vähäisestä hiekkakuopasta lapset leikkiessään löysivät esineen. Paikka on nyttemmin tuhoutunut uuden Ruskon tien rakennustöissä. (Löytöpaikkaa esittävä karttapiirros on seuraavalla sivulla). (Valokuva n:o 10).



Karttapiirros Kaerlan kylän Kirveen omakoti-
alueen löytöpaikasta (N:o 41) Perustuu asema-
kaavakarttaan. Löytöpaikka merkitty punaisel-
la ristillä.

N:o 42. Kirveen takapelto, joka maininnan mukaan sijaitsee noin $4\frac{1}{2}$ kilometriä Kirven talosta tietä myöten luoteeseen. Täältä löydetty 1920-luvun alkupuolella poikkikirves (KM n:o 8877). Kirveen takapellon nimellä kutsuttu peltoalue on hyvin laaja, mutta etäisyysmäärittely näyttäisi osoittavan karttaan merkitylle peltoalueelle. Mitään mainittavaa en löytänyt.

4. Etelä-Maaria

Ruohonpään kylä

N:o 43. Ruohonpään kylän Keskitalon Hermanninpelto. Noin 300 metriä Naantalin tien pohjoispuolella on kalliainen maki, jota etelässä ja idässä ympäröi Hermanninpelloksi katsuttu pelto. Tältä alueelta maasta, kivenrotkosta, kivikasan pohjalta löytyi vuonna 1903 työkirvestyyppiä oleva reikäkirves. (Turun suomalaisen resealilys on kokoelmat). Löytöpaikan korkeus lienee ollut noin 25 metriä merenpinnasta. Epätarkkojen löytötietojen perusteella en pystynyt tarkemmin paikallistamaan sitä, enkä myöskään todennut alueella suorittamassani tutkimuksessa mitään mainittavaa.

Jänissaaren kylä (Hirvensalo)

N:o 44. Jänissaaren ent. rusthollin alueelta löytyi 1800-luvulla kiviroykkiöstä tasatalta (KM n:o 788). Jänissaaren seutu on hyvin alavaa ja talon takana oleva harjannekin kohoaa vain 20 metrin korkeuteen merenpinnasta. Tallgren mainitsi esineen löytöpaikan korkeudeksi 18.4 metriä (Aurajoensuun esihistorialliset muistot). Löytöpaikkaa en pystynyt tarkemmin määrittelemään enkä havainnut alueella mitään mainittavaa.

5. Löytöpaikan suhteen täysin epäselvät löydöt

Oikokirves (Paimalan kk:n kokoelmat n:o 5)

Oikoteräinen kirves (Paimalan kk:n kokoelmat n:o 15)

Reikäkiven puolikas (Paimalan kk:n kokoelmat n:o 16)

Kivikauden ruukunpaljoja (Turun kaup.hist.museo n:o 15244: 19-26, 28,43-45 ja 76, ent. Jenny Maria Montin-Tallgrenin kokoelmista)

II. PRONSSIKAUSI

A. Asuinpaikat

Kärsämäen kylän Hiiden hiekkakuoppa-alueen asuinpaikkalöydoistä alimmalla tasolla olevat ajoittuvat pronssikauteen (kts. n:o 21 ja Meinander: lähdeotokset). Myös eräät muut kivikauden yhteydessä käsitellyt asuinpaikat (lähinnä n:o 11) saattavat liittyä

pronssikauteen.

B. Irtolöydöt

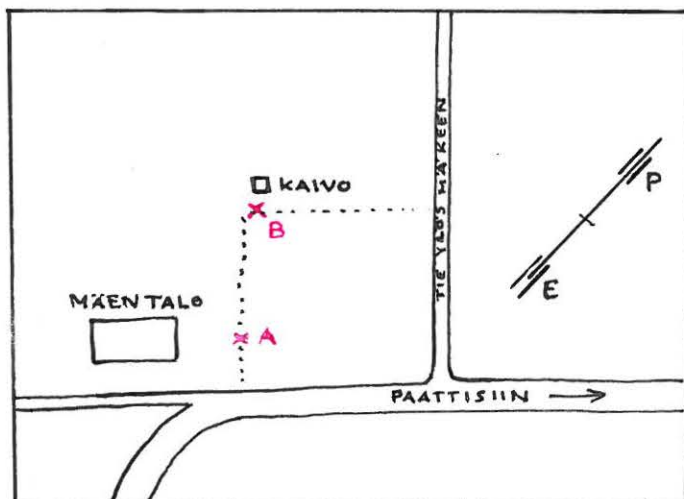
N:o 45. Haihun kylän Anttila (omistaja Kustaa Rihkon perikunta, hoitaja Rakel Rihko, osoite: Ilmarinen). Anttilan talon pihamaalta, kallioiden mäen päällä olevalta tasanteelta, jonka maaperä on hiekunsekaista multaa, löytyi vuonna 1914 pronssi - keltti. Rakennuksen länsipuolelta on löytynyt kolmena kappa- leena ollut kivinen vääntinänpyörä (löydöt KM n:o 9685). Paikka on noin 30 metriä merenpinnan yläpuolella. Mahdollisesti ei tun- nu otaksuna, että kyseessä olisi pronssikautinen asuinpaikka, vaikkakaan en tutkiessani vihannespenkkien maaperää löytänyt mitään mainittavaa. Tarkemmat tutkimukset olisivat ehkä aiheel- lisiä.

III. RAUTAKAUSI

A. Kalmistot, hauta- ja asuinpaikat

N:o 46. Paimelen kylän Hankkismäki (Kasilan talon maata, omis- taja Reino Murto, osoite Maaria). Kyseessä on matala, kalliainen mäki, jonka maa on hiekkaa. Korkeus merenpinnasta on noin 25 metriä. Sen pohjoispuoli kuuluu Kasilan ja eteläosa Karkusosan talolle. Mäessä on mainittu olevan mustaa maata (Maarian paikan- nimistö). Mäen keskiosaan, Kasilan puolelle kaivamastani koekuopasta löysin 1 saviastianpalan, 14 palaa savitiivistettä ja hiiltä (KM n:o 15279). Maaperässä esiintyi myös runsaasti nokea. Muutamia metrejä koekuopasta pohjoiseen on jonkinlainen kivi- kasa (kts. valokuvaa). Pinnalta suoritetusta tutkimuksesta pää- tellen nokea ei esiinny kovin laajalla alueella. Päättelisin, että k.o. paikalla mäen länsirinteellä on ollut rautakautinen asuinpaikka. Lähemmät tutkimukset tarpeen. (Valokuvat n:ot 11 ja 12).

N:o 47. Saramäen kylän Mutkan palsta (omistaja Urho Mäki, osoite: Maaria, Vaiste). Saramäen kaakkoisrinteen alaosassa Mutkan palstalla raivattiin viime keväänä caterpillarilla maa- ta. Tällöin näyttää caterpillari tavanneen palstan yläosassa rautakautisen haudan, sillä pellolta ojaan heitettyjen kivien



Karttaluonnos Saramäen
Mutkan palstan hauta-
paikasta.

Selitys:

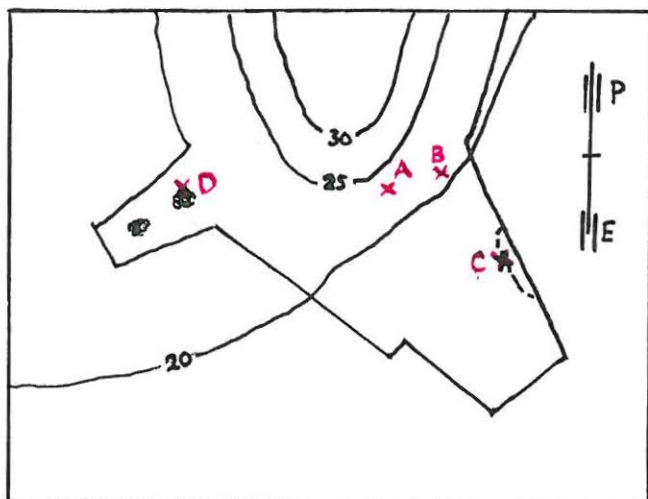
- A. Keihäänkärjen löytopaikka
- B. Rautakuona- ja nokimaasiintymä

joukosta tapasin kuoken muotoon taivutetun keihäänkärjen. Tutkiessani maastoa, löysin palstan luoteiskulmauksesta alueen, jossa esiintyi nokimaata ja sen joukosta pomin 21 palaa rautakuonaa sekä 2 palaneen luun sirua (löydöt KM n:o 15286). Edelleen kuulin, että pellolta oli myös löytynyt jauhinkivi, joka kuitenkin oli joutunut johonkin hukateille. Todennäköisesti paikalla on ollut rautakauden hauta, joka yläosaltaan ulottuu yläpuolella olevaan kaivoon asti. Laajemman kalmiston olemassaolo ei tunnu todennäköiseltä. Läheisimmät tutkimukset paikalla tarpeen.

N:o 48. Saramäen Kuusela I:n löytopaikka. K.o. löytopaikkaa on jo käsitelty kivikauden yhteydessä (n:o 12). Mäenrinteestä löytyneet saviastianpalaset saattavat kuitenkin olla rautakautisia, jolloin kyseessä olisi rautakautinen asuinpaikka.

N:o 49. Saramäen kylän Marttilan kalmisto (Marttilan tila, omistaja Jenny Kirstilä, osoite: Marttilan tila, Turku 9) Kalmistossa suoritettu useita kaivauksia, joitten selostuksissa annettuihin tietoihin ei ole lisättävää.

N:o 50. Ihämuotilan kylän Yrjönmäen kalmisto (Marttilan tila, omistaja Jenny Kirstilä, osoite: Marttilan tila, Turku 9) Yrjönmäen eteläpäässä, jossa jyrkän kalliorinteiden jälkeen alkaa loivempi lasku pelloille, on löytöalue, jonka eri kohteet sel-



Karttaluonnos Ihanuotilan
Yrjönmäen löytöpaikasta

- A. Kalmistoon tehdyn koekuopan paikka
- B. Kiviryhmä ja painautuma
- C. Savitiivistelöydöt
- D. Nokimaata sisältävä kiviryöykkiö

viävät oheisesta karttaluonnoksesta. (Valokuva n:o 13)

A. Varsinainen kalmistoalue. Tämän alaosaan tekemästani koekuopasta löysin noin 15 sm:n syvyydestä rautaveitsen, 15 kpl. saviastianpalasia, 2 kpl. palaneen luun siruja ja 4 kpl. simpukankuoren palasia. Maa oli noen värjäämää hiekkää. Pintatutkimus osoitti nokimaan jatkuvan yläpuolella olevaan kallioon saakka. (Valokuvat n:ot 14, 15, 16 ja 17) (Löydöt KM n:o 15293)

B. Noin viisi metriä koekuopasta itään kohoaa maanpinnan yläpuolelle joukko kiviä, joitten keskelle jää läpimitaltaan noin 2-3 metriä oleva, matala painautuma.

C. Alempana kaakon suuntaan on Vähäjokeen päin antavassa jyrkässä törmässä kuoppa, josta on otettu maata. Sen reunanista ja yläpuolelle tekemästani koekuopasta otin talteen 60 palaa savitiivistettä (KM n:o 15393). Kyseessä on ilmeisesti asuinpaikka.

D. Mäestä lounaaseen pistävällä matalalla kallionimekkeellä on kaksi matalaa kivikasaa, läpimitaltaan 2-3 metriä. Ylemmästä antoi tutkain mokimaanäytteitä. (Valokuva n:o 18).

Yrjönmäen esiintyvät ovat C kohdassa mainittua kuoppaa lukuunottamatta säilyneet koskemattomina, joten sen käsittääkseni tarjoaa otollisen tutkimuskohteen.

N:o 51. Röntämäen kylän Katajamäki (omistaja Turun seurakunnat, Hallintokunta, osoite: Serikinkatu 3, Turku. Vuokraaja Lauri Laine, osoite: Räämä, Turku 9). Ms. Keskinmäisen hautausmaan ja Vähäjoen välissä kohoaa jyrkästä rantatörmästä matalahko kumpu, joka kuitenkin on melkein kokonaan kaivettu hiekkakuopaksi. Sen etelärin-

teestä löytyi aluksi rautainen keihdänkärki ja Tallgrenin myöhemmin tutkiessa paikkaa pronssinen rannerengas, rannerenkaan toinen pää, rautapuikko, nelikulmainen naskali (?) ja kaksi saviastianpalaa. (KM n:o 8210) Hän totesi samalla, että paikalla oli hiekkakuopan reuna aikoinaan valunut alas ja että alueeltaan noin 3x3 metrin suuruinen kulttuurimaakerrostuma oli 20 - 40 sm:n vahvuinen. Siinä oli myös runsaasti suuria kiviä, jotka kenties olivat muodostaneet kiveyksen haudan päällä. Myöhemmin hän vielä löysi paikalta 18 saviastianpalaa (KM n:o 10119). Kivikosken mukaan on mäellä 1930-luvun loppupuolella suoritettu tuloksettomaksi jäänyt koekaivaus. Tutkiessani mäkeä onnistuin paikallistamaan alasvaluneen haudan paikan löytämällä rinteestä vielä yhden saviastianpalasen (KM n:o 15294). Sensijaan mäen säilyneissä osissa suoritettua tutkimus jäi tuloksettomaksi. Todennäköiseltä näyttää, että mikäli paikalla on ollut useampia hautoja tai kalmisto, ne ovat tuhoutuneet hiekanotossa. Tallgren mainitsee, että Turun museossa on pari rautakeihästä "uudelta hautausmaalta" ja olettaa niitten olevan peräisin juuri Katajamäestä (Varsinais-Suomen esihistoria). En kuitenkaan löytänyt k.o. keihäitä Turun museon kortistosta. (Valokuva n:o 19).

N:o 52. Halisten kylän Komosen kumpu. (Komosen talo, omistaja Turun kaupunki). Jokitörmässä on aivan vierekkäin kaksi määntikköä kasvavaa kumpareta. Peltojen puolelta nousu on loiva, mutta jokirentaan sensijaan jyrkkä. Itäisen kumpareen laella on selvästi havaittavissa hyvin matala kumpu, korkeus vain noin 10-20 sm ja pinta-ala noin 4 m². Pintatutkimus tuotti nokimäänäytettä koko tältä alueelta. Kaivamastani koekuopasta löysin 8 kpl. saviastianpaloja ja 8 kpl. palaneen luun siruja. (KM n:o 15202). Todennäköisesti kyseessä on hauta, mutta mahdollisesti se saattaa olla leiripaikkakin. Varsinaista kiveystä on koekuopasta tavannut. Lähemmät tutkimukset paikallaan ja samalla kannattanee tarkemmin tutkia läntistäkin kumpareta, jonka kohdalta omat tutkimukseni jäivät tuloksettomiksi. (Valokuvat 20 ja 21).

N:o 53. Koroisten kylän Koroisten talon kumpu (omistaja Ulla Laine, Koroinen, Turku 9). Kirkolta Koroisiin vievän tien varrella on noin 100 metriä Koroisten talosta pohjoiseen ollut määntikumpare, joka suurimmaksi osaksi on kaivettu hiekkakuopaksi.

Sen säilyneessä eteläpäässä esiintyy kuopan reunamassa selvää nokimaakerrostumaa. Sitä tutkiessani löysin epämääräisen pronssiesineen katkelman, 66 kpl. saviastianpaloja ja 3 kpl. palaneen luun siruja (KM 15272). Kyseessä on kalmisto, josta osa on tuhoutunut hiekanotossa, mutta jäljellä oleva osa kannattaa kaivaa. (Valokuva n:o 22).

N:o 54. Kärsämäen radanvierusmäki (omistaja Valtion rautatiet). Rantamäen asenalta noin 400 metriä pohjoiseen on radan länsipuolella matalahko kumpare, jonka syrjästä rautatie on leikannut osan. Kumpareen maaperä on hiekkapitoista. Kumpareen radanpuoleisella sivulla tuotti pintatutkimus rajoitetulla alueella nokimaanäytteitä. Välittömästi nokimaa-alueen pohjoispuolella aivan lähellä rinneleikkausta on kuoppa. Nokimaa-alueen kohdalle kaivamastani koekuopasta tuli esille palaneitten kivien muodostamaa kiveystä sekä erittäin paljon saviastianpalasia (250), mutta vain 1 palaneen luun siru (KM n:o 15288). Koekuopan pohjoispuolella on muutamia suurempia kiviä. (Valokuvat n:ot 23, 24 ja 25).

Tästä kumpareesta pohjoiseen, aivan Piipanojalle vievän tien vieressä on matalahko kivinen nyppylä. Sen kivien sijoitus ilmenee allaolevasta piirroksesta. Sen kivien väliin tekemästäni koekuopasta sain esille 2 kpl. saviastianpaloja (KM n:o 15288). Tarkempi tutkimus tällä kalmistoksi olettamallani alueella

lienee aiheellinen.



Karttaluonnos Kärsämäen radanvierusmäen alemman löytöpaikan kivien sijainnista

Selitys: koekuopan paikka merkitty punaisella ristillä.

- N:o 55. Kärsämen kalmisto. Kalmisto tunnetaan useista siinä suoritetuista kaivauksista (Katso kaivauskertomukset ja Salmo: lähdeoteos). Siitä ovat ilmeisesti peräisin myös irrallisina löyteinä Turun museoon joutuneet kaksi rautaista keihäänkärkeä (Turun kaup.hist. museo n:ot 4337 ja 4338). Itse en todennut alueella mitään mainittavaa.
- II N:o 56. Kaerlan kylän Kaerlan Myllyn alueen löytöpaikka. (omistaja Kaerlan Mylly Oy, osoite: Kaerla) Valkiasvuoren itärinteessä, Turun metallitehtaan rakennusta vastapäätä, on kallioiden väliin jäävä tasanne, jonka maaperä on hiekkosekaisuista multaa. Pintatutkimus tuottaa nokimaanäytettä ja kaivamastani koekuopasta sain esille 4 kpl saviastianpaloja, 1 palan savitiivistettä, 5 kpl. sian hampaita ja 1 kpl. polttamattomia luita. (KM n:o 15274) Mitään kiveystä en koekuopassa todennut. Käsitykseni mukaan kyseessä on tilapäisluotoisempi rautakautinen asuinpaikka (leiripaikka). (Valokuva n:o 26)
- II N:o 57. Kaerlan kylän Tuomen palstan ^(asuinpaikka?) ~~kalmisto~~ (omistaja Kustaa Tuomen perikunta, Mullintie 34, hoitaja Lino Tuomi, osoite: Mullintie 36, Turku 17.) Palstalla, jonka osoite on yllä alleviivattuna, on aikoinaan suoritettu kaivaus (kts. kaivauskertomus) Sittemmin on alueen halki vedetty viemäri, mutta sen kaivaustöissä ei mitään erikoista ole tullut esille. Tuomen ja Lehtosen talojen välissä ollut rakennus on nyttemmin purettu.
- II N:o 58. Kaerlan kylän Lehtosen palstan asuinpaikka (?) (omistaja Kain Rupert Lehtosen perikunta, hoitaja Olga Lehtonen, Mullintie 19, Turku 17.) Palstan nykyinen osoite on yllä. Sillä on aikoinaan suoritettu kaivaus, jonka esilletuomaa muinaisjäännöstä Tallgren pitää asuinpaikkajäännöksenä. Sen paikka on kaivausaikana piirretyn kartan perusteella helposti löydettävissä palstan puutarhasta. Lehtosen alueelta on myös erillislöytönä keihäänkärki. (Kts. kaivauskertomus: Mulli)
- I N:o 59. Käerlan kylän ^a Mullin muonamiesrakennuksen (Puustellin) kalmisto. (Omistaja Turun kaupunki). K.o. paikalla, jyrkässä rinteessä on suoritettu kaivaus. Se on ollut kuitenkin varsin suppea-alainen, joten kalmistoa on saattanut jäädä tutkimatta-

kin. Kaivauspaikan läheltä, rakennuksen kaakkoisnurkalta on erillisenä löytönä tullut esille kaksi keihäänkärkeä. (Kts. Kaivauskertomus: Mulli) Mitään mainittavaa en paikalla todennut.

N:o 60. Kaerlan kylän Hellbergin tontti. (omistaja: K.Hellberg & K:nit, osoite: Vanhatie 2, Turku). Tontilla, joka sijaitsee aivan Mullin päärakennuksen alapuolella ryhdyttiin kesällä rakennustöihin. Tutkiessani paikkaa totesin, että rinteessä, jota oli ehditty hieman kaivaa, oli kulttuurimaata ja saviastianpalasia. Kun työt pyynnöstäni siirrettiin tontin eteläosan hinteeseen, tuli sielläkin vastaan kulttuurimaa sekä löytöinä kilvenkupura, savikiekon palanen, saviastianpalasia, palaneen luun siruja ja polttamattomia luita (löydöt KM n:o 15165). Työt keskeytettiin ja rinteessä suoritettiin kaivaus (kts. kaivauskertomus ja KM n:o 15208). Kaivauksen jälkeen löysin vielä tontin pohjoisosasta, jonne kaivaus ei ollut ulottunut, kaivuukoneen rikkomasta maanpinnasta 2 saviastianpalasta (KM n:o 15278). On mahdollista, että ylempänä rinteessä, jonne rakennustyöt eivät ulotu, on vielä tutkimatonta kulttuurikerrosta. (Valokuva n:o 27)

N:o 61. Kaerlan kylän Taskulan kalmisto. (Omistaja: Turun seprakunnat, Hallintokunta, osoite: Berikinkatu 3, Turku, hoitaja kirkkoherra Unto Tolvas, osoite: Taskula, Turku 9). Kalmistossa on suoritettu useita kaivauksia (kts. kaivauskertomukset). Silti saattaa alueella vielä olla tutkimatonta kalmistoaluetta. Mitään mainittavaa en kuitenkaan paikalla todennut. Asemakaavan mukaan tulee Taskulan pihan kautta kulkemaan katu. Ennen sen rakentamista ehkä tutkimus tarpeen.

N:o 62. Virusmäen kylän kalmisto. (Ent. Aug. Tahden palsta, omistajat Aino ja Erkki Mäkelä, osoite: Virusmäentie 90 A, Turku 9, ent. ratamestari Heinosen palsta, omist. Barker-Littoinen Oy (Alfan tehdas) osoite: Linnankatu 53 Turku, Virusmäen talo (haka), omistaja Turun kaupunki.) Virusmäen kalmistossa on aikoinaan suoritettu kaivauksia (kts. kaivauskertomukset). Alueella ei senjälkeen ole tapahtunut sanottavia

muutoksia. Virusmäentietä on kuitenkin jonkinverran levennetty ja ent. Tähdän palstan piharakennusta on asemakaavan mukaisesti lyhennetty tien puolelta siten, että sen pääty on nyt samassa linjassa päärakennuksen kanssa. Poistetun osan alla kenties on ollut säilynyttä kalmistoa. On kuitenkin mahdollista, että kaivaukset ovat tavoittaneet vain osan kalmistosta ja että ennen muuta Heinosen palstan puolella ja Virusmäen haan puolelta saattaisi tulla esille löytojä. Mitään mainittavaa en kuitenkaan todennut, joten tarkemmat tutkimukset olisivat ehkä tarpeen asian selvittämiseksi. Tähdän palstan vieressä olevalla palstalla (omist. Pispala) esiintyy maassa nokikerrostumaa, mutta se saattaa olla jälkiä pajasta, joka kaivausalueesta tehdyn kartan mukaan on sijainnut niillä tienoin. Samaan alueyhteyteen kuuluu Kansallismuseolle tehty ilmoitus siitä, että Ruonan entisen torpan omistaja tapasi kaivoa kaivaessaan mäen juurelta sen länsipuolelta noin metrin syvyydestä luurangon jäännöksiä ja muunlaista "poroa". Kävin paikalla, mutta kun k.o. kaivo on kivillä täytetty, en voinut tutkia asiaa sen paremmin. (Valokuva n:o 28)

N:o 63. Röntämäen Pappilan Rikattulan roykkiö (omistaja: Turun Seurakunnat, Hallintokunta, osoite: Merikinkatu 3, Turku). Rikattulan vuoren eteläpäässä ollut kiviroykkiö on kaivettu. (Kts. kaivauskertomus). Tutkiessani roykkiön paikkaa ja sen ympäristöä en tavannut mitään mainittavaa.

N:o 64. Kastun kylän Trapusuon ehde. Tallgrenin teoksissa on mainintoja mainitusta paikasta tehdyistä epämääräisistä löydoistä (?), jotka antaisivat aiheen olettaa sielläkin olleen rautakautisen hauta- tai asuinpaikan. Alueelta on nyttemmin tuskin mitään löydettävissä, koska asutus on myllertänyt kaiken masperän.

B. Irtolöydöt

N:o 65. Röntämäen kylän Linnasmaän pohjoispuoli. Tallgren (Aurajoensuun esihistorialliset muistot) mainitsee sieltä löydetyn (hukkaan joutuneen ?) soikean tuluskiven. Tarkempi löytöpaikka tuntematon.

N:o 66. Röntämäen kylän Räimän talo. (omist. Lauri Laine, osoite: Raimä, Turku 9). Talon puutarhasta, ^(KM n:o 10029)ojokäton matalan kumpareen (saman jolla kirkkokin) loivasti viettävällä itäsi-
vulla on löydetty pronssisolki. / Tutkiessani paikkaa en tavannut mitään mainittavaa.

N:o 67. Vahingonkrotin ojasta Hamaron ja Koroisten välistä on löytynyt pieni helmi. Paikka tarkemmin tuntematon. (Aurajoen esihistorialliset muistot)

N:o 68. Niuskalasta on löydetty soikea tuluskivi (Turun kaup. hist. museo n:o 13032). Tarkempi paikka tuntematon. Räimän isännän Lauri Laineen tietämän mukaan oli Niuskalan talon päärakennuksen perustusta kaivettaessa maasta tavattu hiiltä ja nokea. Tutkiessani paikkaa en kuitenkaan löytänyt mitään mainittavaa.

N:o 69. Halisten kylän Frantsin talo. Talon pellosta löyty-
keihäänkärki (KM n:o 12411). Tarkempi löytöpaikka tuntematon. Tutkiessani seutua en todennut mitään merkittävää. Esine on ilmeisesti joutunut täysin satunnaisesti löytöpaikkaan.

N:o 70. Koroisten niemenkärki (muinaiskaupunki) Niemellä aikoinaan suoritetuissa kaivauksissa löytyi sieltä puolikas arabialaista hopearahaa ja pronssinen ketjunktaja.

N:o 71. Koroisten talon puutarha. (omistaja Ulla Laine, osoite: Koroinen, Turku 9). Puutarhasta on aikoinaan löytynyt hopea-
koristeinen miekankahva. ^(KM n:o 8697) / Käydessäni talossa sain haltuuni niinkään puutarhasta löydettyinä esineinä rautaisen keihäänkärjen (KM n:o 15285) ja kaksi keskiaikaista jalustinta. Itse puutarhassa en todennut mitään mainittavaa, mutta on hyvin mahdollista, että sen alueelta tulee esille runsaitakin uusia löytöjä. Koroisista soikea tuluskivi (Tallgren: Varsinais-Suomen esihist.).

N:o 72. Kärsämäen kylän Isontalon alueelta on aikoinaan löydetty kätetty raha-arre, joka on osittain joutunut hukkaan. (Kivikoski).

N:o 73. Kärsämäen Siikin torpan pronssiesinekätkö on niinkään joutunut hukkaan. (Mainitun torpan alueesta kts. myös n:o 23). (Kivikoski).

N:o 74. Virusmäen kylän Virusmäen talon pelto. Virusmäen pellosto, joka sijaitsee rautatien, vanhan Tampereen tien ja talon rakennusten väliin jäävässä kolmiossa löydettiin vuonna 1944 rautainen keihäänkärki. Maa on saviperäistä ja löytö ilmeinen irtolöytö. (KM n:o 11436)

N:o 75. Virusmäen kylän, Virusmäen kosken rannalta, kalatehtaan rakennuksen vierestä, noin 3 metriä joesta löydettiin 1930-luvun lopulla pronssinen hevosenkenkäsolki. Lähettäjä arvelee, että solki on aikanaan pudonnut veteen, koska paikka on niin alhaalla. Arvelu pitänee paikkansa. (KM n:o 11278)

N:o 76. Virusmäen kylän Laihasmäki, Väinö Mäkilän palsta. (omistaja Väinö Mäkilä, Kastuntie 56, Turku). Palstalta, jonka nykyinen osoite mainitaan edellä, löytyi aikoinaan miekka (Turun kaup. hist. museo n:o 13393). Paikalla suoritettiin kaivaus, joka jäi tuloksettomaksi (kts. kaivauskertomus). Itse en todennut paikalla mitään mainittavaa.

N:o 77. Kähärin kylä. Kylän alueelta on aikoinaan löydetty keihäänkärki (Turun kaup.hist.museo n:o 9236). Koska tarkempia löytötietoja ei ole, on paikan määrittely mahdotonta, eikä myöskään Kähärin alueella suorittamani tutkimus tuonut mitään mainittavaa esille.

N:o 78. Pitkämäen kylä. Mainitun kylän alueelta, löytötiedon mukaan "ei kaukaa kaakelitehtaalta", peltomulloksesta välttämättä julkilta löytyi aikoinaan rautainen keihäänkärki. Maininta kaakelitehtaasta kumoaa oletuksen (Kivikoski), että kyseessä olisi Liedon Pitkämäestä tehty löytö. Toisaalta myös KM:n diariossa oleva maininta, että paikka olisi lähellä Virusmäkeä, on erheellinen. (KM n:o 9547). Esine on ilmeisesti satunnaisesti joutunut löytöpaikkaan.

IV. AJALLISESTI TAI MUUIEN EPÄMÄÄRÄISET

MUINAISJÄÄNNÖKSET

A. Muinaislinnat

*peruskartta
1043 12*
N:o 79. Räntämäen Prusin Linnasmäen linna. Mainitusta linnasta on kuvaus Tallgrenin Maarian esihistoriassa. Linnan pohjoispuoli kuuluu nyttemmin puolustuslaitokselle ja on aitauksella erotettu muusta osasta vuorta. (Valokuvat n:ot 29, 30 ja 31)

N:o 80. Saramäen mahdollinen muinaislinnan paikka. Saramäen kylän yläpuolella olevalla kalliotasanteella kohoo melkein joka taholta gyökkäseinäinen kallionnyppylä, joka paaluaiteauksella varustettuna olisi muinaisina aikoina ^{voimut/}tarjota erinomaiset puolustusmahdollisuudet. Kallion lounaisseinämässä on matala luola, jonka kautta on mahdollisuus ryömiä sen takana olevaan solaan ja sitä tietä ylös kalliolle. Paikka on niin tarkoitukseenmukainen, että tekee mieli olettaa sen todellakin olleen käytössä ja Saramäen rautakautisen asutuksen jatkuvuuden turvana. Mitään varmoja todisteita sen käytöstä linnana en kuitenkaan tavannut. (Valokuva n:o 32)

N:o 81. Kaerlan Valkiasvuori. Jo nimen perusteella sitä voidaan pitää muinaisena tulivartiopaikkana. Mahdollisuuksien ulkopuolella ei ole, että siellä olisi ollut myös turvalinna, vaikkei mitään todisteita tästä olekaan paikalla nähtävissä.

B. Maakumpu

N:o 82. Räntämäen Prusin Patteri. (Kapeen haudan töykäs). Tätä Vähäjoen rannassa olevaa maakumpua pitää Tallgren mahdollisesti alkuaan viikikien kuninkaan hautana. Myöhemmin on sen laelle valmistettu patteriasema - ehkä Ison vihan aikaan. (Tallgren). Tutkin kummun pintakerroksia varsin perusteellisesti ja käsitykseni mukaan ainakin kummun alaosa on luontainen, sillä mas on erittäin kovaa ja karkeaa. Sitäpaitsi esiintyy rinneissä suuria kiviä. Mäen laella, joka on patteriasemaa valmistettaessa myllyretetty, on saattanut olla ajomaatakin. Joka tapauksessa lienee syytä suhtautua ajatukseen kummusta muinaishautana varsin epäillen.

C. Kiviröykkiö

N:o 83. Taston Metsärannan metsä. Kyseisen talon isäntä Oiva Österman kertoi tavanneensa paikalle avaamansa hiekanottoaikan yläpuolta raivotessaan siitä kiviröykkiön, joka hänen käsityksensä mukaan ei voinut olla luontainen eikä myöskään niin kaukana pelloilta sijaitsevana pelloilta kasatuista kivistä syntynyt. Röykkiö oli ollut hyvin matala, muodoltaan pitkulainen (noin 3 x 8 metriä) ja kivet siinä miehen pään kokoa ja hieman suurempia. Kun tutkin paikan oli röykkiöstä vain joitakin kiviä jäljellä. Mitään mainittavaa en löytänyt. Lähistöllä on kuitenkin kivikautisen asutuksen merkkejä (kts. n:o 9). Olisiko kyseessä mahdollisesti kaskeamisraunio ? Isäntä lupasi pitää silmänsä auki laajentaessaan hiekkakuoppaansa.

D. Hautoja

N:o 84. Myllyojan talon maalla olevan vanhan saunarakennuksen takaa hiekkakuopasta oli aikoinaan tullut esille ratsumiehen hauta, jossa oli hevosen ja ihmisen luita. Turusta paikalla käyneet tutkijat olivat emännän kertoman mukaan sanoneet haudan olevan Isonvihan ajoilta. Mitään mainittavaa en paikalla todennut.

N:o 85. Halisen kylän Tättilän talon navettarakennusta aikoinaan tehtaässä oli perustuksesta löytynyt kahden arkun ja luurangon jäännöksiä. Toita oli kuitenkin jatkettu ja vasta myöhemmin rakennuksen valmistuttua oli asia tullut tiedoksi ja tutkija käynyt paikalla. (Cleven kertomus KM:ssa). Tutkittuani asiaa olen tullut siihen käsitykseen, että haudat saattavat olla 1600-luvulta. Tällöin oli Halisten Tättilän itsellismies yrittänyt saada kuolleen vaimonsa haudatuksi kirkkomajaan, mutta kirkkoherra oli kieltänyt hautaamisen, koska mies oli ennestäänkin velkaa kirkolle. (Suomen kirkkohist. seuran vuosikirja 1917-1920 s. 324 ja VA 7311 s. 301 sekä 7314 s. 494) Mahdollisesti vaimo on tällöin haudattu Tättilän mäkeen ja sama jupakka on johtanut toiseenkin hautaukseen samalle paikalle.

E. Uhrilähteitä

N:o 86. Äkölän lähde, Vähäjoen rinteessä, jokeen laskevan puron etelärannalla ns. Äkölän Krotissa. Lähde on nyttemmin varustettu sementtikehyksillä. (kts. Maarian paikannimistö)
Kylä: Paimala

N:o 87. Kapeen hauta, Tampereen tien varressa Prusin taloa vastapäätä. Lähde on nyttemmin katoksellisena palokaivona. (kts. Maarian paikannimistö). Kylä: Röntämäki

N:o 88. Muhkurin lähde, Iso-Heikkilän alueella Muhkurin mäen länsipäässä puron vanhan ja uuden haaran väliin jäävässä saarekkeessa. (kts. Maarian paikannimistö). Kylä: Iso-Heikkilä.

Tallgren mainitsee myös nimen Pyhityn lähde (Maarian paikannimistö) Pitkämäen kylän alueella. Nimestä päätellen silläkin on saattanut olla uhrilähteen luonne. Lähdetä en kuitenkaan pystynyt paikallistamaan. Todennäköisesti se on sijainnut joko Muhkurin mäen länsipäässä tai sitten puron rannalla Muhkurin lähteestä luoteeseen.

F. Paikannimet

N:o 89. Kalmasvuori sijaitsee Ruohonpään kylän alueella. En kuitenkaan tavannut sieltä mitään, jolla olisi tekemistä sen nimen kanssa.

V. MUSEOITTEN ULKOPUOLELLA OLEVAT ESINEET

Paimalan kansakoulun kokoelmat käsittävät esineet 1 - 17. Esineet mainitaan KM:n kortistossa lukuunottamatta numeroa 17 (Jakarlan kuopasta löydetty kourutaltoa), joka on löydetty vuoden 1949 jälkeen.

Turun suomalainen reaalityttö . Reikäkirves (kts. n:o 43).

Svenska klassiska lyceum i Åbo. Vasarakirves, löydetty 1843 Maarian kirkosta. (kts. Intoloydot, Röntämäki).

J. M. Montin-Pallgrenin kokoelmiin aikaisemmin kuuluneet esineet ovat nyttemmin Turun kaupungin historiallisessa museossa (n:o 15244 : 19-26, 28, 43-45, 47, 48, 76)

Lisäys: Kivikauden irtolöydöt - Pohjois-Maaria

N:o 90. Paimalan kylän Tammimäki (omistaja Erkki Kouvo, osoite Maaria, Paimala). Hahdan mäen itäreunasta, jyrkän kalliomäen alaosan loivenmasta rinteestä, jonka määperä on soraa, on löytynyt reikäkivi (Paimalan kk:n kokoelmat N:o 4). En todennut mitään mainittavaa. Paikka on noin 300 metrin päässä peltoaukeaman toisella puolella olevasta Hillanmäen asuinpaikasta.

VALOKUVAT 1-32

nr 25432

1.

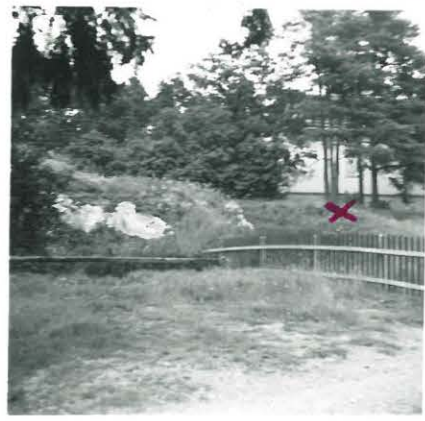


V. LEHTOSALO 13.8.61

N^o 4. YLIJOEN MÄNTYLÄN ASUIN-
PAIKKA. NUOLET OSOITTAVAT
LÖYTÖPAIKKOJA.

nr 25433

2.



V. LEHTOSALO 13.8.61

N^o 5. JÄKKÄRLÄN KUNNANTALON
TONTIN ASUINPAIKKA (AIDAN
TAKANA)

nr 25434

3.



V. LEHTOSALO 13.8.61

N^o 6 E. JÄKKÄRLÄN NIUSKALAN
HIEKKAKUOPAN LIESIKUOPPA.

nr 25435

4.



V. LEHTOSALO 20.7.61

N^o 8. PAIMALAN KANSAKOULU-
MÄKI. KALLIOGN HAKATTU
KUVIO

nr 25437

nr 25436

5.



V. LEHTOSALO 25.7.61

N^o 9. PAIMALAN TASTON ALUEEN
HAKALAN TALON METSÄSSÄ
OLEVA LIESIKUOPPA

6.



V. LEHTOSALO 15.6.61

N^o 11. PAIMALAN HILLANMÄEN
ASUINPAIKKA PAATTISTEN
TIELTÄ KUVATTUNA

no 25438

no 25439

7.



8



V. LEHTOSALO 9.6.61
N^o 14. NIUSKALAN SORAKUOPAN
LIESIKUOPPA

V. LEHTOSALO 9.6.61
N^o 14. NIUSKALAN SORAKUOPAN
LIESIKUOPPA.

no 25440

no 25441

9.



10.



V. LEHTOSALO 9.7.61
N^o 20 KÄRSÄMÄEN HIIDEN POH-
JOISPUOLEN ASUINPAIKKA. NUO-
LI OSOITTAÄ LÖYTÖKOHTAA

V. LEHTOSALO 24.7.61
N^o 41. KIRVEEN ONAKOTIALUEEN
LÖYTÖPAIKKA UDELLA RUSKON
TIELLÄ (KAERLA)

no 25442

no 25443

11.



12.



V. LEHTOSALO 10.8.61
N^o 46. Paimalan Hankkismäen
koekuoppa.

V. LEHTOSALO 10.8.61
N^o 46. Paimalan Hankkismäki.
KOEKUOPAN LÄHELLÄ OLEVA KI-
VIRYKELMÄ

nr 25445

nr 25444

13.



V. LEHTOSALO 26.8.61

N^o 50. IHAMUOTILAN YRJÖNMÄKI TAMPEREEN TIELTÄ KUVATTUNA.

14.



V. LEHTOSALO 7.6.61
N^o 50. A. KALMISTO KORKEINMAN KUUSEN YMPÄRILLÄ
B. KIVIRYHMÄN KIVIÄ OIKEASSA LAIDASSA
(IHAMUOTILA, YRJÖNMÄKI)
nr 25447

nr 25446

15.



V. LEHTOSALO 7.6.61

N^o 50 A. KALMISTON KOEKUOPPA (IHAMUOTILA, YRJÖNMÄKI)

nr 25448

16.



V. LEHTOSALO 7.6.61

N^o 50A. KOEKUOPPA. VEITSEN RUOTI NÄKYVÄ VALKEAA PAPERIA YASTEN.
(IHAMUOTILA, YRJÖNMÄKI)

nr 25449

17.



V. LEHTOSALO 7.6.61

50A. KOEKUOPPA.
(IHAMUOTILA, YRJÖNMÄKI)

18.



V. LEHTOSALO 7.6.61

50 D. KIVIRÖYKKIÖ, JOSSA NOKI-MAATA.
(IHAMUOTILA, YRJÖNMÄKI)

№ 25450

19.



V. LEHTOSALO 14.8.61

20.



№ 51. RÄNTÄMÄEN KATAJAMÄEN HIEKKAKUOPAN ETELÄREUNA. LÖYTÖPAIKKA MERKITYY RISTILLÄ.

№ 25452

V. LEHTOSALO 9.6.61
№ 52. HALISTEN KOMOSEN KUMMUT. LÖYTÖ IDÄNPUOLEISESTA. (RISTILLÄ MERKITYY)

21.



V. LEHTOSALO 9.6.61

№ 52. HALISEN KOMOSEN KUMPUUN KAIVETUN KOE KUOPAN PAIKKA.

№ 25454

№ 25453

22.



V. LEHTOSALO 26.8.61

№ 53. KOROISTEN KALMIOTO. LÖYDÖT NUOLELLA OSOITETUSTA KUOPAN REUNASTA.

№ 25455

23.



V. LEHTOSALO 8.7.61

№ 54. KÄRSÄMÄEN RADANVIERUSMÄEN KUMPU VÄHÄJAOELTÄ PÄIN.

24.



V. LEHTOSALO 8.7.61

№ 54. KÄRSÄMÄEN RADANVIERUSMÄKI PIIPANOJAN TIELTÄ PÄIN. ALEMPI LÖYTÖPAIKKA VASEMMASSA REUNASSA.

N^o 25456

25.



V. LEHTOSALO 8.7.61
N^o 54 . KÄRSÄMÄEN RADANVIERUS-
MÄEN KUEKUOPPA .

N^o 25457

26.



V. LEHTOSALO 24.8.61

N^o 56 . KAERLAN MYLLYN ALUEEN
LÖYTÖPAIKKA IDÄSTÄ KUVAT-
TUNA

N^o 25458

27.



V. LEHTOSALO 13.6.61
N^o 60 . KAERLAN HELLBERGIN
TONTIN ENSIMMÄINEN LÖYTÖPAIK-
KA . TAUSTALLA MULLIN PÄÄRA-
KENNUS

N^o 25459

28.



V. LEHTOSALO 26.8.61

N^o 62 . VIRUSMÄEN KALMISTO
PONOISESTA KUVATTUNA . OIKEAL-
LA TÄHDEN PALSTA . VASEMMALLA
VIRUSMÄEN HAKA JA PUIDEN
TAKANA HEINOSEN PALSTA

N^o 25460

29.



V. LEHTOSALO 26.8.61

N^o 79 . RÄNTÄMÄEN PRUSIN
LINNASMÄKI TAMPEREEN
TIELTÄ LOUNAASTA KUVATTU-
NA

N^o 25461

30.



V. LEHTOSALO 16.8.61

N^o 79 . RÄNTÄMÄEN PRUSIN
LINNASMÄEN LÄNSIREUNAN
KIVIVALLIA .

No 25462

31.



V. LEHTOSALO 16.8.61

NO 79 RANTAMA PRUSIN LINNAN-
MÄEN KAAKKOISREUNAN KIVI-
VALLIA.

32.



V. LEHTOSALO 11.6.61

NO 80. SARANMÄEN "LINNAKALLIO".
LUOLAN AUKKO MERKITTY RISTIL-
LÄ.

MAAKIA 1W. 1960, V. Lehtosaari



ILMAKUVALEHTI
n. 1.4000

MAANMITTAUSHALLITUS
Ilmakuva-toimisto 1961