

MASKU 1984: Rautakauden inventointi ja koekaivaus

Peruskarttalehti 1044 04 Lemu (1984)  
1044 07 Rusko (1984)

## Tutkimukset Maskussa:

T.Edgren 1958: inventointi  
T.Edgren 1964: Kajamonvuori, tarkastuskertomus  
A.O.Heikel 1898: Tietoja Maskusta  
S.Pälsi 1925: Humikkalan kalmisto, tarkastus  
S.Pälsi 1925: Humikkalan kalmisto, kaivaus  
S.Sarkki 1974: Humikkalan kalmisto, kaivaus  
A.Nissinaho 1984: Humikkalan kalmisto, kaivaus  
J.Leppäaho 1972: Mäksmäen kalmisto, kaivaus  
E.Serälä 1972: Mäksmäen kalmisto, kaivaus  
S.Sarkki 1974: Mäksmäen kalmisto, kaivaus

## Löydöt:

Kankainen Kalmuhaka: KM 3574:345  
TMM 324-326, 328-329, 330  
Humikkalan kalmisto: KM 8656, 11831, 16875:1-40  
Mäksmäen kalmisto: KM 13399:1-7, 13460:1-39, 13727, 14165, 14424, 15518,  
16291, 19003, 1-11  
Irtolöytöjä: Hujala KM 3699 : 4  
Pappila yksinäistalo KM13400

## Liitteet:

1. Löytöluettelo
2. Mustavalkonegatiiviluettelo
3. Diapositiiviluettelo
4. Valokuvat
5. Kasvistekartoitus
6. Maanäyteluettelo
7. Ote Peruskartoista
8. Kaavoituksen pohjakartta, Masku, 1:2000
9. Yleiskartta, Sopola, 1:1000
10. Yleiskartta, Mäksmäki, 1:1000
11. Yleiskartta, Mäksmäki, Kalliomäki ja Pihiajamäki, 1:1000
12. Yleiskartta, Kankainen, Haapalan torppa, 1:1000
13. Yleiskartta, Villilä 1:4000

## JOHDANTO

Turun yliopiston arkeologian osaston tutkimusohjelmaan v. 1984 kuului Maskun rautakautisen asuinalueen kartoitus kenttätutkimuksin. Tutkimukset tehtiin professori Unto Salon valvonnassa. Kenttätyö suoritettiin 15.5. - 10.7. 1984 välisenä aikana. Töitä johti Huk. Aino Nissinaho, teknisenä apulaisena toimi Huk. Hannu Penttinen ja Työntekijöinä 8 maskulaista. Työtunteja tehtiin yhteensä 1724, jotka jakaantuvat seuraavasti:

<u>Kenttätyö</u>		<u>Kenttätyö</u>	
Kaivausjohtaja	283 t	Pintapoiminta	421 t
tekninen apul.	176 t	valvonta, hallinto, dokumentointi	123 t
muut	1060 t	Mittaus (kartoitus jne)	134 t
	<u>1524 t</u>	näytteiden otto	170 t
<u>Jälkityö</u>		kaivaus	307 t
Kaivausjohtaja	120 t	seulonta	217 t
tekninen apul.	80 t	mau	
	200 t	mm. inventointi	152 t
	<u>200 t</u>		
Yhteensä	1724 t	Yhteensä	1524 t

Koekuivauskohteiksi vuonna 1984 valittiin Sopolan, Mäksmäki, Villilä ja Kankaisten kartanon ympäristö ( kartta 7). Koekuopitus tehtiin pääsääntöisesti koekuopitusverkostoon, jossa kuoppien etäisyys toisistaan on 20 metriä, ja verkosto on pääilmansuuntien mukainen. Koekuopilla pyrittiin kattamaan koko tutkimusalueet. Verkostokuopituksen rinnalla tehtiin "intuitiokuopitusta", jolla tarkoitetaan sitä, että koekuoppien teko-paikan valintaan vaikuttivat mm. topografiset seikat. Kaivauskertomuksessa verkostokuopat on merkitty numeroin ja intuitiokuopat kirjaimin. Maastoon verkosto saatettiin puidsolin, teodoliitin ja mittojen avulla. Yksityiskohtaisempia tietoja tutkimusmenetelmästä on kunkin tutkimusalueen esittelyn yhteydessä. Inventointiluontoista tutkimusta tehtiin laajemmalla alueella kuin edellä mainittu. Sopolan, Mäksmäen ja Kankaisten peltoalueella tehtiin pintapoimintatutkimus. Sekä koekuopista ja pellolta otettiin maanäytteitä fosfaattikartoitusta varten. Kustakin koekuopasta otettiin pääsääntöisesti kaksi päällekkäistä näytettä

Maanäyteluetteloon (liite 6) on merkitty näytteenottosyvyys, maalaji ja muu huomionarvoinen kuten kookuopan syvyys. Pellolta näytteitä otettiin poimintakaistoilta 40 m välein. Näytteenottopaikat on merkitty karttaliitteeseen 8. Näytteenottoa varten pellolle kaivettiin n. 60 cm syviä kuoppia, ja maanäyte, pääsääntöisesti yksi, otettiin kyntökerroksen alapuolelta. Mäksmäen, Villilän ja Sopolan osalta tehtiin systemaattinen kasvistokartoitus IT Terttu Lempiäläisen ja FF Yrjö Mäkisen johdolla (liite 5) minkä lisäksi inventoinnin yhteydessä kartoitettiin ns. indikaattorikasveja.

### KOEKAIVAUS

Sopola Kreula 2<sup>13</sup> (karttaliitteet 7-9, kuvat 7750-54)

PK 104404 Lemu

x 671650-65

y 55890-55905

z 21-22 m mpy

omistaja: Telje Sopola, Sopola, Masku

Sopolan kylä sijaitsee Maskun-Naantalin tien varressa noin 1,5 km Maskun keskustasta lounaaseen. Kylä on muodostunut Hallusvuoren ja Akkoistenmäen välisen metsätaipaleen yhdelle etelään työntyvälle niemekkeelle ja kahdelle sen eteläpuoliselle mäelle. Kylän maisemaa vallitsee Kreulan tila peltoineen ja pienet, lähelle toisiaan rakennetut, ilmeisesti mäkitupalaistalot. Saurin osa Sopolan kylää onkin niin tiyystin rakennuksien ja pihamaiden peitossa, että katsottiin mahdolliseksi kookuopittaa vain kaksi Kreulan eteläpuolella olevaa, melkein rakennuksetonta mäkettä (ilmakuva).

Läntisempi mäki on 90 x 60 m suuruinen, jyrkähkö (21 m mpy) täysikasvuista, havupuuvältaista sekametsää ja katajaa kasvavamäki, jonka laella on osin kalliopaljastumia. Aluskasvillisuus on heinävaltaista. Mäen laella on runsaasti Avenalia puhoskenista (liite 5 kasvistokartoitus). Naantaliin menevä tie kulkee aivan mäen vieritse sen eteläpuolella, josta on otettu melko runsaasti soraa ilmeisesti juuri tietyöhön. Mäkeen tehtiin 9 kuoppaa (1-9) 20 m etäisyydelle roisistaan ns. verkostosysteemiin ja 7 na intuitiokuoppaa (n-t), jotka kaivettiin sellaisiin paikkoihin, jotka maastomuodoiltaan

tai muista seikoista johtuen tuntuivat sopivilta (kartta-liite 9).

Havainnot:

Mäkeä peittää paksunke (n. 20 cm) humuskerros, ja maalaaji on hiekka tai moreeni. Koekuopassa n:o 10 oli hiiltä, muuten mitään luonnollisesta poikkeavaa ei havaittu (liite 6), eikä löytöjä tehty.

Itäisempi mäki on noin 105 x 70 m suuruinen ja noin 20 m mpy korkea, täysikasvuisen havupuuvaltaisen sekametsän peittämä mäki, jolla aluskasvillisuus vastaa itäisen mäen kasvillisuutta. Lisäksi ovat *Avenula pratensis*, *Arabis glabra* ja *Filipendula vulgaris* mäen itäosassa ja viimeksi mainittu myös sen länsipuolella. Tie halkaisee mäen kahtia. Tien itäpuolella on suuri siirtolohkare. Kyselistä mäkeä on kutsuttu aikaisemmin Myllymäkeksi (Ritva Niemelä, s. 53 ja kartta). Mäkeen kaivettiin verkostosysteemiä 7 kuoppaa (10-17) ja 13 intuitiokuoppaa (a-m) (kartta 9). Kuopista a, c, d, g ja k löytyi palanutta savea (TYA 246:101, 103-106), kuopasta d kuonaa (TYA 246:107) ja kuopasta e tiilenkappaleita (TYA 246:102). Mäki on kuten läntisempikin moreenia. Intuitiokuoppien a ja b kohdalla oli humusta tai noen värjäämää kulttuurimaata. Tässä paikassa kasvoi myös useimmat yllä mainitut indikaattorikasvit.

Mäksmäki

Mäksmäen kylä sijaitsee Maskun keskustan ja Sopolan kylän välissä Naantalintien eteläpuolella. Maskun kirkolta matkaa on n. 1,2 km ja Sopolasta noin 300-400 metriä. Kylän asutus on muodostunut lähinnä neljälle peltojen ympäröimölle kalliokkoiselle mäelle. Nämä otettiin tutkimuksen kohteeksi. Kukin mäki kuuluu samaan koekuopitusverkostoon, mutta tässä ne käsitellään erikseen. Mäkiä kutsutaan seuraavasti:

1. Mäksmäki 2. Kalliomäki-Pihlajamäki 3. Lahomäki

Mäksmäki

PK 104404 Lemu

Rn:o Kivellä 3<sup>19</sup>, Multala 7, Mäkelä 2<sup>16</sup>, Kalliomäki 8, Mäntysyrjä 12  
3<sup>8</sup>, 3<sup>27</sup>, 3<sup>30</sup>, 3<sup>31</sup>.

x Ritva Niemelä: Maskun luonnontutkimus, pro gradu- tutkielma  
Turun yliopisto, suomen kieli, v. 1978

x 671698-671722

y 55915-46

z 32 m mpy

Karttaliitteet 7,8,10 ja kuvat 7777-9, 7770-4

Tässä Mäksmäeksi kutsuttu alue muodostuu kahdesta kalliisesta ja havumetsää kasvavasta mäestä, joita erottaa kapea lounaiskoillissuuntainen pelto. Mäkien yhteinen ala on noin 140 x 280 m ja korkein kohta n. 32 m mpy. Eteläisempi näistä on pohjoisosasta kalliionen, etelärinteessä on enemmän maapeitettä. Nykyisin mäet ovat melko tiheään asutut, vain kalliokko on tyhjänä rakennuksista. Kyseisellä alueella sijaitsee Mäksmän kalmisto, joka ulottuu suurehkosta silmäkivellisestä, selvästi maastossa erottuvasta rauniosta ( x 671708 y 55934) alueen kesivaiheilla ilmeisesti keskeytyimättömästi rinnettä alas aina Kallion tilalle ( Mäntysyrjä 12) asti. Lisäksi on Laineen talon(2<sup>12</sup>) pihalla, mäen itäpuolella, uhrikuoppia kalliiossa. Kaivauksia on tehty Kallion ja Hovin talojen tuntumassa ja Hoviin vievän tien reunoilla ( Leppäaho 1954, Serälä 1972, Saakki 1974). Kysymyksessä on vanhemmalta kansainvaellusajalta ilmeisesti viikinkiajalle asti ulottuva kalmisto, jossa on sekä raunioita että polttokenittäkalmistoa.

Systemaattiseen koekuopitusverkostoon tehtiin koekuopat 15-33. Nämä sijaitsevat alueen eteläosassa, jossa kalmistokin on mutta koeruujuja ei tehty oletetulle kalmistoalueelle vaan sen reuna-alueille. Ms. Intuitiokuoppia ei tälle alueelle ehditty tehdä lainkaan.

Havainnot:

Koekuopasta n:o 29 palanutta luuta (FYA 248:160).

Koekuoppien maalajista päätellen on maki lähes kauttaaltaan moreenia. Maaperässä ei ollut havaittavissa kerrostusten sekoituneisuutta eikä muuta ihmisen toimintaan viittaavaa(liite 6).

Kalliomäki ja Fihlajamäki

PK 104404 Loma

Kalliomäki 9, Fihlajamäki 9 (karttaliitteet 7,8,11)

x 671682-98

y 55932-84

z 26m mpy

Omistajat: Kalliomäki: Toivo ja Emilia Hovi, Mäksmäki, Masku

Fihlajamäki: Terho Teasonen, Mäksmäki, Masku

Mieksmäessä edellä kuvatuun mäen eteläpuolella on noin 240 m pitkä ja 140 m leveä mäki, jota tässä siinä sijaitsevien tilojen mukaan kutsutaan Kalliomäki/Pihlajamäki -nimellä. Aikaisemmin mäen itäjäätä on kutsuttu Myllymäeksi ja länsipäätä Kellarimäeksi (Niemi 1978, s.52 ja karttaliite). Mäki on pitkänomainen länsi-itä -suunnassa. Länsipää on tasainen ja matalahko (17 m mpy) ja itäpää paikoin paljas-kalliokkoinen ja korkeampi (23m mpy). Itäpäähän korkeimmalla kohdalla on vanhan kellarin jäännökset. Etelärinne on loiva mutta mäen reunat lännessä ja pohjoisessa laskevat jyrkästi pelloille ( korkeusero noin 3-4 m). Länsipäässä on vielä vanhan talousrakennuksen jäännökset ja halki räjäytetty siirtolohkar leimaa antamassa (kuvat 7766-7,7770,7780,7767). Pihla-alueita lukuun ottamatta on kyseinen mäki villiintyneitä laidunaluetta. Puustoa on niukasti, vain Laasosen talon (Pihlajamäki) pohjoispuolella ja mäen länsipäässä on matalia havupuita. Aluskasvillisuuden valtalajina on nurmipuntarpää, joka muiden heinien kanssa nopeakasvuinen ja korkeakorttinen estää topografisen havainnoinnin. Kyseiseltä alueelta tehtiin havainnot ja indikaattorikasveja Avenula pratensis, Filipendula vulgaris ja täydentävistä lajeista ainakin Arabis glabra (liite 5).

Kyseessä olevalle mäelle kaivettiin koekuopitusverkoston 49 kuoppaa ( n:o 31-79) ja 14 intuitiokuoppaa ( kuopat a-p). Systemaattinen kuopitus kattaa koko alueen pihamailta lukuun ottamatta ( kartta 11).

#### Havainnot:

Maalaji on kuoppien kohdalla suurimmaksi osaksi moreeni, vain mäen lounaisosassa kuoppien n:o 59-60, 70,71 ja 73 kohdalla myös savi tai siitti. Alla olevaan tauluun on x:llä merkitty ne koekuopat, joissa havaittiin sekoittuneisuutta kerroksissa sekä ihmisen toiminnasta aiheutuneita muita jälkiä, kuten noka, hiiltä, ns. kulttuurikerrosta jne. Havainnot on eritelty maanpäynteleteloon(liite 6). Tauluun 1 on merkitty myös koekuopittain artefaktien laatu ja löytönumerot.

6					
Taulu 1					
Koo	saviastianp.	pal.savi	luona	luu	sekoittuneisuutta,
kuoppa	TYA 248	TYA 248	TYA 248	TYA248	maalajissa, nokea tms.
a					x
b	2-7, 14-16, 22-26	44			x
c	8, 9, 17		59		
e	10, 19				
f		45			x
h				71	
o		46			
p	11, 20-21, 27-28	47, 48	60		x
32	29, 30, 32	49	61-63	72	x
35	33, 34				
42	35				x
46					x
54	36	50		73	
55	12-13-48-40	51-54	64		x
56		55			
58	42				
72	57		65-66		x
76	41		67	74	x
77	43	53	68		
78			69		x

Havaintoja rakenteesta tehtiin koekuopaa yhteydessä. Kyseisen kuoppa kaivettiin, koska maanpinnassa oli kohouma, joka ei sopinut sen maastokohdan luonnolliseen topografiaan. Koekuopassa oli kiveystä, minkä vuoksi siihen avattiin 2 x 2 m alue (kuvat 7766, 7772) niin, että suurimpiirtein yksi 90<sup>o</sup> sektori (tai 1/4) kohoumasta tuli avatuksi. Kiveystä oli noin 180 x 160 cm alalla. Kivet olivat etupöässä noin 10 cm halkaisijaltaan ja muutamia edellä mainittua suurempikin oli. Kiveys oli vahvasti maansekainen. Kivien lomassa ja maassa ianan pohjalle asti oli tiilenkappaleita, jotka osoittanevat rakenteen resantiksi. Kiveys puhdistettiin maasta pohjaan asti ja todettiin, että se oli rakennettu kalliopohjalle.

Myös koekuoppa b kaivettiin edellisen kaltaiseen koonumaan (kuva 7782). Heti pintakerroksesta löytyneiden saviastianpalojen varmistuessa paikan esihistoriallisiksi katsottiin aiemmiksi jättää kaivanto laajentamatta tässä vaiheessa.

Lahomäki

PK 1044 04 Lemu

Pihlajamäki RN:c 9

x 671671-67178

y 55934-55955

z 16 m mpy

omistaja: Terho Laasonen, Mäksmäki, Masku  
Karttaliitteet 7,8 ja 11 ja kuvat 7783

Edellä kuvatusista maista noin 80 m etelään sijaitsee Pihlajamäen tilaan kuuluva mäki, jota tässä kutsutaan Lahomäkeksi (Niemi 1978 s.45 ja karttaliite). Mäki on itä-länsi-suunnassa pitkänavainen, 100 m pitkä ja 30-40 m leveä. Länsipää (16 m mpy) on itäpäätä (14 m mpy) korkeampi. Mäki on osittain avoin osittain puuston peittämä. Sen keskivaiheilla on noin 20 m leveä pohjois-eteläsuuntainen heinikkö, ilmeisesti vanha pelto. Pellon molemmiin puolin on korkeat kohdat, joiden pohjoisrinteet ovat kalliopaljastumia. Mäki on heinikkoinen; indikaattorikasveista *Avenula pratensis* ja *Filipendula vulgaris* esiintyvät runsaasti (liite 5).

Mäkeen kaivettiin 14 kuoppaa koekuoppitusverkostoon (kuvat 1-14) ja 8 intuitiokuoppaa (kuopet A-H) (liite 11). Systemaattinen kuoppitus alkoi koko maan 20 m välisellä. Intuitiokuoppia kaivettiin maan länsipään siinä syystä, että siellä sijaitsee suuria maakiviä paikoin jonoisissa järjestyksessä (kuva 7759). Sieltä kuopista 4, A ja B löydettiin artefakteja ja kulttuuri-kerrosta, jossa oli nokea, hiiltä ja kiviä noin 45-55 cm syvyydelle asti (liite 6). Maan keskellä olevan pellon itäpuolella



on kumpare ja sen eteläpuolella kaivanto kuin kellarirauniossa. Kumpareon päällä kasvaa paljon *Avenula pratensis* ja katajaa. Sen vieressä voi navaita noin 5 m halkaisijaltaan olevan kohouman, jonka päällä kasvaa kaksi katajaa (kuva 7756). Kumpareeseen kaivettiin aluksi koekuoppa (E), josta löytyi kuonaa (katso jäljessä oleva taulu 2). Sen jonnosta kaivettiin loonais-koillis-suuntainen, 4 m pitkä, 50 cm leveä koeaja halkaisemaan kohouman ( kuvat 7758, 7760, kartta 11). Noin 10-15 cm syvyydestä löytyi kiveystä koeajan molemmista päistä eli kohouman reunoista. Maatalji on hiekka tai moreeni, kuitenkin varsin pudas. Koeaja kaivettiin noin 30 cm syvyyteen. Siitä löydettiin savias-tianpaloja, palanutta savea, kuonaa ja pari palaa palanutta luuta (katso taulu 2). Kellarimäestä noin 5 m länneen sijaitsee pieni (noin 1,5m  $\varnothing$ ) pienikivinen rökkiö, jonka päällä kasvaa pensas. Toisaalta se sijaitsee ihan edes keski-vaiheilla olevan pöllön vieressä ja laultavasti on peltorauniö. Sen läheille kaivettiin kaksi kuoppaa (G ja H), joissa ei navaita mitään poikkeavaa. Taulun 2 on merkitty lähemmästä löydetyt artefaktit koekuopittain.

Taulu 2

Koekuop- pa	savias-tianp. TYA 248	pal.savi TYA 248	kuona TYA 248	luu TYA 248	ngkoiittaneisuutta maataljissa, noki UMB.
A	78, 79	85	98		x
B	81-83	86-87			x
E			96		
3		89	94		
4	76, 77, 84	88, 90	95		x
8		92			
14		93			
Kumpu	80	91	97	99	

Kankainen, Haapalaan torppa

PK 104404 Lemu  
RN:o Kankainen 141  
x 6717 15-21

y 559 73-95

s n. 20 m mpy

omistaja: Fredrik Aminoff, Kankaisten kartano, Masku  
Karttaliitteet 7,8 ja 11 ja kuvat

Kansakoulun tontista, ns. Kankaisten Kalmuhaan kalmistosta noin 60 m pohjoiseen alkaa suuri noin 1000 x 400 m laaja Maskun keskustaan ulottuva metsäharjaane, jonka etelärinteelle ( eli Kalmuhaan pohjoispuolelle) tehtiin koekuoppia koekuopitusverkostoon, aluksi 20 m välein. Lopuksi verkostoa tiheennettiin 10 m väliiseksi( karttaliite 12). Paikka on havupuuvaltainen, toiva etelärinte, jossa paikoin kasvaa täysikasvuisia lehtikuusia, paikoin tiheää kuusitaimikkoa. Aluskasvillisuus on mastikka-tyypin metsälle ominaista; siellä täällä on myös ketokasvillisuutta. Mikään indikaattorilaji ei esiinny.Rinteen pinnanmuodotuksessa ei ole havaittavissa mitään erityistä muuta kuin , että maskiviä esiintyy suhteellisen runsaasti. Pellon reunalla olevat ( alueen eteläisin osa) havupuustutukset sijainnevat käytöstä poistetuilla pelloilla. Alarinteen maalaji vaikuttaa rajittuneolta hiekalta, ylärinte on moreenimaata( liite 6).

Koekuoppia kaivettiin yhteensä 48,kaikki ns. verkostosteemiin. Intuitiokuoppia täällä ei kaivettu siitä syystä, ettei maastomuodoissa havaittu mitään erikoista eikä indikaattorikasveja esiintynyt. Koekuoppi tehtiin 200 x 70 m suuruiselle alueelle ( karttaliite 12). Kuopasta n:o 7 löydettiin pieni saviastianpala (TYA 248:114). Kuoppa sijaitsee Kankaisten Filan mukin luoteispuolelta 20 m luoteeseen( 320 geonia kun pohjoinen on 0 geonia). Koekuopasta n:o 28 tutkimusalueen länsipäädstä tiheässä kuusitaimikosta löydettiin saviastianpala (TYA 248:115). Kuoppa

sijaitsee Naantalintielle vievän Kärkytien eteläpuolella, kart-  
taan merkityn Kankaisten kuuluvan osan luoteiskulmasta 26 m  
luoteeseen ( 306,5 goonia, kun pohjoinen on 0 goonia). Keokuo-  
pasta n:o 41 löydettiin tasavarsisoidjen katkelma (TYA 248:112)  
ja saviastianpala (TYA 248:115). Kuoppa sijaitsee Kankaisiin  
kuuluvasta vaiheaksi rapatuista taloista ( kartassa keskimäinen  
päärakennus) , sen koillisnurkasta 26 m koilliseen ( 71 goonia,  
kun pohjoinen on 0 goonia). Lisäksi keopasta n:o 41 havaittiin  
noken kuten myös kuopassa n:o 42, joka sijaitsee edellisestä  
10 m itään. Kyseinen löytöpaikka on niin lähellä Kankaisten  
Kalmuaan kalmistoa, että on houkutus ajatella niiden liitty-  
vän toisiinsa suutenkin kuin sijaintinsa puolesta.

Tutkimusten yhteydessä tarkastettiin Kankaisten Kalmuaan kalmis-  
ten ympäristö.

Kankaisten Kalmusaka

PK 1844 04 Lempi

RN:o Kankainen 1<sup>41</sup>

x 6716 96 - 6717 08

y 65922- 92

z 13-18 m ngy

omistaja: Fredrik Aminoff, Kankaisten kartano, Maska

Kalmisto löydettiin, kun kansakoulua rakennettiin vuosina 1886-7.

Tuolloin löydetyt esineet ovat nykyisin Turun Maakuntamuseossa

( n:o 324-226, 328-329, 330) ja Kansallismuseossa (KM 3574:345).

Vuonna 1958 Torsten Eägren inventoi paikan.

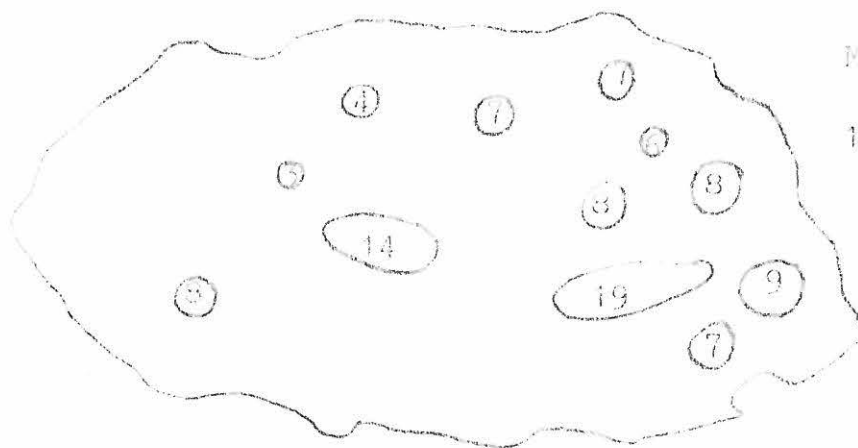
Kankaisten kansakoulun tontti sijaitsee 800 m Maskun kirkolta  
lounaaseen ja noin 550 m Kankaisten kartanosta luoteeseen.

Tontti on suorakaiteen muotoinen 120 m pitkä 50-60 m leveä,

NW-SE - suuntainen metsäsaareke Kankaisten kartanon pellossa.

Se kehottaa vain nimeksi ympäröivästä pellosta ollen sen mukaisesti

15 m ja 18 m korkeuskäyrien välissä eteläpuolen ollessa matalampi. Paasto koostuu etupäässä lentipaista; ihan vastikään tontille on istutettu tammiä. Aluskasvillisuus on niitylle tai kedoille ominaista. Indikaattorikasveista *Filipendula vulgaris* kasvaa tontin eteläreunalla, muita ei esiinny. Edgrenin inventointikertomuksessa mainitsemista kummuista suurempi, kajotta on yhä havaittavissa. Matala koulun pohjoispäädyä luona oleva kumpu on nykyisin ilmeisesti niin kasvillisuuden peitossa, ettei sitä kevin havaitse. Muutakaan esihistoriallisia havaintoja ei maankamarassa ollut tehtävissä. Sen sijaan voisi mainita, että lähes koko tontin länsireuna on tuettu kivimuurilla. Syy paikan tarkastukseen saatiin paroni Fredrik Aminoffin antamasta tiedosta, että koulun kiviijalkaan on muurattu kuppikivi. Asia todettiin paikkansa pitäväksi (kuvat TYA 7774-5). Kivessä on kaksitoista kuppia, joista kaksi soikeaa ja loput pyöreitä. Alla olevaan kuvaan on merkitty kupprien halkaisija tai pisin mitta.



Mittakaava noin

1:10

Kuppikivi on muurattu koulun läntiseen kiviijalkaan lähelle eteläpäätyä. Kivien alkuperää maanomistaja ei tiennyt.

## Villilä

Villilä otettiin pikaisen tutkimuksen kohteeksi siitä syystä, että se on liitetty eräaseen mielenkiintoiseen historialliseen tapahtumaan. Aulis Öja on olettanut, että Tuomas-piispan ja paavi Gregorius IX välisessä kirjeenvaihdossa vuosina 1232 ja 1234 mainittu Maskun ahrilehto sijaitsee Villilässä (Aulis Öja: Maskun historia. Turku 1966, s. 38-39). Villilä sijaitsee Maskunjoen eteläpuolella. Maskun kirkolta siinä on matkaa noin 2,5 km linnuntietä lounaaseen. Muihin tutkimusalueisiin Mäksmäkeen, Sopolaan ja Kankaisiin Villilästä on näköyhteys ja matkaa noin 1 km kuhunkin (karttaliite 7). Villilä on vajaa 1 km pitkä ja noin 200-300 m leveä, kahdesta mäestä koostuva moreenihaarjanne, joka suurimmaksi osaksi on havupuuvaltaisen sekametsän peitossa. Villilän pohjoispuolisista pienistä kedosta tehtiin kasvilajikartoitus (liite 5).

Tutkitut alueet:

## Villilä

PK 1044 04 Lemu

Päivärinne 1:24

x6715 84-92

y 559 34

z 6-10 m mpy

Karttaliitteet 7 ja 13, kuvat 7796, 7795  
omistaja: Erkki Miettinen, Villilä, Masku

Miettisen talon pihalle ja sen edustan Kalliorinteeseen ja Koivulaan vievän tien pohjoispuolella, Villilän luoteisosassa sijaitsee, alle kallioiselle niemekedille tehtiin koekuoppia kartan n:o:13 osoittamiin paikkoihin. Kuoppia tehtiin yhteensä 23 ja kaikki niistä enemmän tai vähemmän intuitiivisesti valittuihin paikkoihin. Yllä mainittu niemekke on erittäin heinikkoinen ja ja runsaasti pystykatajaa kasvava. Avenula pratensisistä esiintyy hyvin paljon. Paikalta on otettu maata, ja toisaalta myös siitä on käytetty jäte- maan kaatopaikkana. Koekuopista havaittiin, että paikalla on

ellut myös reseretti rakennus. Sen kaivon reikä on vieläkin ehjä-  
nä mäen länsireunassa. Kyseisen alueen koekuopista useista  
tavattiin hiiltä tai nokea 143 tiiltä (liite 6). Lisäksi löy-  
dyt TYA 248:108-9: palanutta savea tai saviastianpaloja tai  
tiiltä lienevät reserettejä, samoin kuin TYA 248:110, palanut  
luunsira.

Hietalan talon pihalle kaivettiin kuopat n:o 16-23, sillä e-  
dellä kuvattu alue jatkuu topografisesti sinne. Koekuopista  
havaittiin vain, että maalaji niissä oli tasaisen sekoittunut.  
Koekuopasta 19 löydettiin minimaalin siru palanutta luuta (TYA  
248:111). Kaivauksen ja seulonnat jälkeen koekuopat ennallis-  
tettiin erityisellä huolella, koska alue on pihamaata.

Villilä, Koivurinne

PK 1044 O4 Lemu  
RN:o koivurinne 1<sup>26</sup>  
x 6715 66

x 559 60

x

Karttaliittet: 7 ja 13, kuva 7797

omistaja: Namia, Villilä Manku.

Koivurinteeseen tilalta noin 150m itsän ja Välipehkon tilalta noin  
100 m länteen on kallioiden keskellä metsässä noin 20 x 20 m:n  
suuruinen kosteikko, joka, jos mikä Villilässä, voisi olla sopiva  
paikka ubrilehdeille. Kosteikkoon kaivettiin yksi kuoppa ja todettiin  
että siinä on 50 cm vahvuinen turvekerros, jonka alapuolelta al-  
kaa puhdas savi. Kosteikon länsipuolella olevaan mäen rinteeseen  
lentiin muutamia koekuoppia toteamatta kuitenkaan mitään erityis-  
tä. Myös kosteikon kaakkoispuolelle kaivettiin pari koekuoppaa  
todeten, että sielläkin pedsolimaannos oli vahingoittumaton.

lisäksi Villilässä tehtiin koekuoppia Vällipelto -nimisen tilan pohjoispuolella olevan mäen etelärinteeseen (karttaleite 13, Dia TYA 36) x 6717 84, y 559 64 z n. 10-20 m my. Kuopista saatiin todeta vain, että rinne oli niiltä osin päästästi pedsolimuodostunut ja, että huhtautumiskerros oli suhteellisen vahva. Mitään arkeologisesti mielenkiintoista ei ollut.

#### MAASTOON TUTUSTUMINEN JA INVENTOINTI

Jo edellä kuvattujen kohteiden lisäksi maastoon tutustuttiin Laulaisissa, Intolassa, Kynnymässä ja Hujalassa, jolloin tehtiin havaintoja mahdollisista maan päälle erottavista muinaisjäänöksistä ja indikaattorikasveista. Indikaattorikasvia *Filipendula vulgaris* esiintyi useissa paikoissa Maskujoen alajuoksulla. *Avenula pratensis* esiintyy Intolasta läntien joen yläjuoksulle (Isc-Heikkilä). Pienimuotoista koekuopitusta tehtiin seuraavissa paikoissa:

1. Kankainen, Haapamäki, Kankainen RN:o 1<sup>41</sup>

x 6716 20 y 559 94 PK 1044 04 ja 1044 07

Haapamäki sijaitsee Kankaisten kartanosta noin 600 m lounaaseen; Villilään siitä on matkaa saman verran. Mäen lounais- ja eteläreunalla siellä siellä esiintyy sikoangervo (*Filipendula vulgaris*) ja ahdeka uraa esiintyy pienellä alueella mäen länsireunalla. Mäen lounaisreunalla, paikassa, johon on istutettu jaloja lehtipuita (kartta 7, n:o 1) on kasattu kiviä pieneksi ryhmäksi. Muodostuman keskelle kivien lomaan kaivettiin koekuoppa, jossa multakerros oli 20 cm vahva ja siinä oli hiilenmuraja. Noin 15 cm syvyydestä löytyi sarana tai oven raudoituskelä. Maalaji multakerroksen alla oli siltti. Kivirykelmän ulkopuolella tehtiin myös kuoppa, josta ilmeni, että multakerroksat siinä olivat samat kuin kivirykelmän alapuolellakin.

2. Kankainen, Haapamäen eteläpuolinen mäki, Kankainen RN:o 1<sup>41</sup>  
 x 6715 97 y 556 10 PK 1044 07

Haapamäen eteläpuolella pollossa on noin 20 x 20 m suuruinen matala mäki, jossa kasvaa tuomi. Siihen kaivettiin pari koekuoppaa joissa oli paljon tiilenmurkskaa. Kaiketi paikalla on ollut resenttirakennus tai sitä on käytetty kaatopaikkana.

3. Sopola, Kaskinen

x 6716 36 y 558 74 PK 1044 04

Varsinaisesta Sopolan kyläkeskuksesta noin 300 m Naantalintietä pitkin lounaaseen on asuttu mäki, jonka tienvieruspienareet herättivät mielenkiinton kivistä kivikkoisuuksista vuoksi. Mäen lounais- ja länsireunoilla kasvoi sikoangervoa (*Filipendula vulgaris*). Mäen länsipuolitse kulkevasta tiestä (kun ensin sitä pitkin on kuljettu 30 m) 7 m päässä metsässä oli noin 4 m läpimittainen kasvillisuuden peittämä kivikko. Siihen tehtiin koekuoppa toteamatta kuitenkaan mitään tavallisuudesta poikkeavaa (karttaliite 7, n:o 3).

4. Ylhäinen, Järvelä, Myllymäki, Järvelä RN:o 1<sup>2</sup>

x 671600 y 558 74 PK 1044 04

Naantalintien varrella edellisestä kohteesta noin 300 m lounaaseen Järvelän talon länsipuolella on noin

45 x 45 m suuruinen kallioinen, kuiva mäki, jossa kasvaa runsaasti ahdekauraa (*Avenula pratensis*). Mäkeen tehtiin muutamia koekuoppia, joista puhtaassa niesunsekaisessa hiekassa oli palaneen tai muuten kovettuneen saven kappaleita. Mäki kantaa nimeä Myllymäki (Niemi 1978, s. 53 ja karttaliite) (karttaliite 7)

5. Pappila, Savioja RN:o 5:58

x 6717 74 y 560 76 PK 1044 07

Kyseinen paikka on noin 30 m pitkä ja 15 m leveä länsi-itäsuuntainen harjanne Rauman tien varrella Humikkalan kalmiston kohdalla. Kivikolta siihen on noin 35 m (itäin). Mäki valittiin tarkastuskohteeksi, koska se sijaitsee lähellä Humikkalan kalmistoa (kuva 7762) (karttaliite 7, n:o 5).



Mäki koheaa ympäröivästä peltoa vain 1-2 m. Siinä kasvaa muutamia mäntyjä, ja aluskasvillisuutta vallitsee heinäla-  
jisto. Indikaattorikasveista esiintyvät *Avenula pratensis* ja  
*Filipendula vulgaris*. Mäellä on muutamia suurehkoja kiviä  
(n. 50 x 80 x 80 cm), jotka lienevät peltoilta siirrettyjä.  
Mäkeen kaivettiin neljä koekuoppaa mäen harjalle. Kaopat pel-  
jastivat melkein heti turpeen alta alkavan puhtaan niekka-  
moreenin.

6. Kurittula, Kullamäki 3:2

x 6718 45 y 561 40 PK 1044 07

Kurittulan kylä sijaitsee korkealla (32 m mpy) mäellä  
Maskujoen varressa noin 1,3 km päässä Maskun kirkosta koil-  
liseen. Se on melkeinpä täysin rakennusten ja pihamaiden  
peitossa, ainoastaan mäen laki ja koillisrinne ovat luon-  
nentilassa (kuvat 7791, 7764, diat TYA 119:46-47). Kullamäen  
tilan kellarirakennuksen takana on iso maakivi, jonka sivuun  
on kasattu viisi suurehkoa kiveä (dia TYA:119:48). Rakennelma  
lienee resentti. Kurittulan kylämäellä indikaattorikasveista  
esiintyy *Filipendula vulgaris*. *Avenula pratensis* ei esiinny,  
mutta kylläkin *Avenula pubescens* (karttaliite 7, n:o 6).

7. Kurittula, Iso-Heikkilä 3:23

x 6718 84 y 561 66 PK 1044 07

Iso-Heikkilä sijaitsee Maskuojokea kohti kerkottavalla pitkällä  
niemekkeellä, noin 600 m päässä Kurittulasta itään. Iso-Heik-  
kilän tilan ja sen viereisen Takatalon (RN:o 6:27) välisellä  
tienvieruspientareella kasvaa runsaasti *Avenula pratensis*.  
Koekuopitusta ei ehditty tehdä (karttaliite 7, n:o 7).

8. Taka-Palita, Haikko RN:o6:35

Kurittulan Linnavuoren ja Mätikän välisellä peltoaukealla,  
joka ulottuu Hirvijokilaaksoon asti, sijaitsee metsäsaarek-  
keita (diat TYA 119:43). Näistä läntisimmän kaakkoiskulmassa  
on kiviröykkiö (dia TYA 119:44-45). Se on 4 x 4 m suuruinen,

pyöreähkö, matala kivimuodostelma, jonka kasvillisuus on osittain peittänyt. Röykkiö sijaitsee kalliion muodostamalla tasanteella, joka on noin 1,5 m korkeammalla kuin pelto, mistä johtuen on röykkiöstä on vaikea pittää peitorauhana (karttaliite 7, n:o 8).

#### PELTOPOIMINTA

Karttaan 7 merkityllä alueella tehtiin os. peltopoimintatutkimus. Poiminta suoritettiin os. otantatutkimuksena (systemaattinen, tasavälinen otanta), jossa otantayksikkönä olivat 10 m leveät pohjois-eteläsuunnassa kulkevat kaistat, joiden etäisyys toisistaan oli 90 m. Näin peltoalueesta tuli tutkittua 10 %. Otanta on satunnaisesti siten, että ensimmäinen kaista lännestä sijoitettiin halutulle sadan metrin välille (haluttiin, että ensimmäinen kaista sattuu Sopolan kylälle kuuluvien peltojen alueelle) valitsemalla kaistan länsireunaa vastaava luku karttaan piirretylle sataa metrigä vastaavalle janelle umpimähkään satunnaislukutaulukosta (karttaliite 8).

Tutkittavaksi alueeksi valittiin Maskujeen pohjoispuoli, koska siellä sijaitsevat Maskun tähän mennessä tunnetut rautakautiset kalmaistot. Kaistoja ehdittiin tutkia yhteensä yhdeksän välillä Sopola-Rankainen. Kaistat tutkittiin siten, että 4-5 henkilöä kulki rintamalla kaistaa myöten poimien pellon pinnalta arkeologisesti mielenkiintoiset artefaktit. Tutkittu pinta-ala oli yhteensä 5,84 ha (10m x 5,84 km). Artefakteja kaistoilta saatiin löytöluettelon ja karttaliitteen 8 ilmaisemalla tavalla.

Turussa 28. maaliskuuta 1984



Aino Nissinaho

- TYA 7747 Masku, Sopola peltopoimintaryhmä työssään, taustalla  
Sopola
- 7748 Peltopoimintaryhmä työssään, M.Sipilä, I. Heikkilä,  
H.Leiva ja H.Poutiainen.
- 7749 Peltopoimintaa, M.Sipilä, I. Heikkilä
- 7750 Sopola, Mäksmäki, Kankainen: panoraama kuvattu etelästä  
7751 " ns. Naulan tontilta.
- 7752 "
- 7753 "
- 7754 "
- 7755 Tohtorit T. Lempiäinen ja Yrjö Mäkiinen kartoittavat kasveja.
- 7756 Mäksmäki, Lahomäki, itäpäin kumpare kuvattu pohjoisesta.
- 7757 " " " " lännestä.
- 7758 " " " " kooja lounaasta.
- 7759 Mäksmäki, Lahomäki, länsipää, intuitioruutua e kaivamassa  
J. Aarponen, etualalla kiviä kuvattu lännestä.
- 7760 Mäksmäki, Lahomäki, itäpää intuitioruudun E viereen  
kumpareen yli tehty kooja koillisesta.
- 7761 Villilä kuvattu pohjoisesta Sopolasta.
- 7762 Pappila, Nyllymäki , Humikkalan kalmiston mäki  
Rauman tieltä idästä.
- 7763 Kurittulan kylämäki Rauman tieltä lounaasta.
- 7764 "
- 7765 Pappila Nyllymäki Rauman tieltä idästä.
- 7766 Mäksmäki, Kalliomäki-Pihlajamäki, koeruudusta  
paljastunut kivikasa, josta osa paljastettiin kuvattuna  
idästä.
- 7767 Mäksmäki, Kalliomäki-Pihlajamäki, siirtolohkare koeruudun  
a lähellä kuvattuna pohjoisesta.
- 7768 Mäksmäki, Kalliomäki-Pihlajamäki, koeruudusta a paljastunut  
kivikasa kuvattuna yläetelästä siirtolohkareen päältä.
- 7769 Mäksmäki. työmaakoppi ja kulkuneuvo.
- 7770 Mäksmäki, Kalliomäki-Pihlajamäki, koeruudun a kivikasa  
kuvattuna yläetelästä siirtolohkareen päältä.
- 7771 "
- 7772 " kuvattu lännestä.
- 7773 Kankainen, kansakoulun kiviä jalassa oleva kuppikivi.
- 7774 "
- 7775 "
- 7776 "

- 7777 Kankaisten koulu, Mäksmäki kuvattu idästä (luoteesta).
- 7778 " "
- 7779 Mäksmäki: Kalliomäki-Pihlajamäki kuvattuna Sopolasta lännestä.
- 7780 Mäksmäki, Kalliomäki-Pihlajamäki, Koeruuden a kivikasa sisä rakenteita kuvattu yläetelästä siirtolohkareen päältä.
- 7781 " , ja taustalla siirtolohkare kuvattu pohjoisesta.
- 7782 Mäksmäki, Kalliomäki-Pihlajamäki, koeruuden b sijaintipaikka tien mutkan sisällä olevassa kallion päällystyksessä.
- 7783 Mäksmäki, Kalliomäki-Pihlajamäki, lounaisrinteen kuoppia seulomassa M. Strömberg ja M. Lehikoinen.
- 7784 Mäksmäki, Lahomäki kuvattu Pihlajamäestä pohjoisesta.
- 7785 " "
- 7786 Mäksmäki Pihlajamäki I. Laasonen ja sen puutarhan pohjoispuoli, jossa sijaitsee koeruudet , joista löydettiin saviastianpaloja kuvattu lännestä.
- 7787 Mäksmäki, Kalliomäki ja Pihlajamäki kuvattuna lounaasta.
- 7788 Laulainen, Latvian hallin takana oleva kivilatomus.
- 7789 " "
- 7790 " "
- 7791 Kurittulan kylämäki pohjoisesta.
- 7792 Haikko kuvattu kaakosta .
- 7793 Mäksmäki, Lahomäki etelästä.
- 7794 " " länsipää, intutieruuden c läheltä näkymä Villilän suuntaan.
- 7795 Villilä, Kylämäen luoteisosassa sijaitseva Latvajainen ketomäki, johon tehtiin koekuoppia kuvattuna etelästä.
- 7796 " kuvattu pohjoisesta.
- 7797 Villilä, Koivurinne 1<sup>26</sup> metsässä oleva lehto.

## Masku 1984: Diapositiiviluettelo

- TYA 119:1 Peltopöimintaryhmä työssään, taustalla Sopolan Kreula  
kuvattu Mäksmäestä idästä.
- 2 " "
- 3 " "
- 4 Työkuva, peltopöimintaryhmä työssään.
- 5 " " , taustalla Sopola
- 6 Mäksmäki, Kalliomäki ja Lahomäki länneestä Sopolasta kuvattu
- 7 Kalliomäki ja Pihlajamäki ja Lahomäki , etualalla  
Kankaisten kansakoulun vahterat kuvattu idästä Kankaisten  
kasvihuoneen läheltä.
- 8 " "
- 9 Lahomäki etelästä kaalin aikaan.
- 10 Lahomäen itäosassa sijaitseva kumpare länneestä.
- 11 " " pohjoisesta.
- 12 Lahomäki länsipää, kuoppaa C kaivamassa J. Aarponen,  
maakivijata kuvattu länneestä.
- 13 Lahomäki länsipää, näkymä kuopan B läheltä Villilän suuntaan  
etelään kuvattu pohjoisesta.
- 14 Lahomäki kuopan A sijainti pohjoisesta.
- 15 Työkuva, M. Strömberg ja M. Lehikoinen kaivavat kumppareita  
Lahomäen itäpäässä.
- 16 Lahomäki, itäpään kumpare kooje idästä.
- 17 " "
- 18 " " länneestä.
- 19 Kalliomäki-Pihlajamäki, Laasonen talon puutarhan  
pohjoispuolella löytyneiden saviastianpalojen löytöpaikka  
kuvattu länsilounaasta.
- 20 Kalliomäki-Pihlajamäki, tien mutkan sisällä sijaitseva  
kallio, jonka päällä saviastianpalojen löytöpaikka.  
kuvattu länneestä.
- 21 Työkuva: seulaonta käynnissä M. Strömberg ja M. Lehikoinen  
kuopillaan Kalliomäen-Pihlajamäen lounaisella rinteellä  
kuvattu idästä.
- 22 " " , taustalla Sopolan kylä idästä.
- 23 Työmaakoppi, seulantekoa, J. Aarponen taustalla Pihlaja-  
mäki I. Laasonen.
- 24 Kasvitutkijat Terttu Lempiäinen ja Yrjö Mäkinen.
- 25 Pikkuapulainen työpäivän jälkeen.
- 26 Räjätetty siirtolohkare Kalliomäessä-

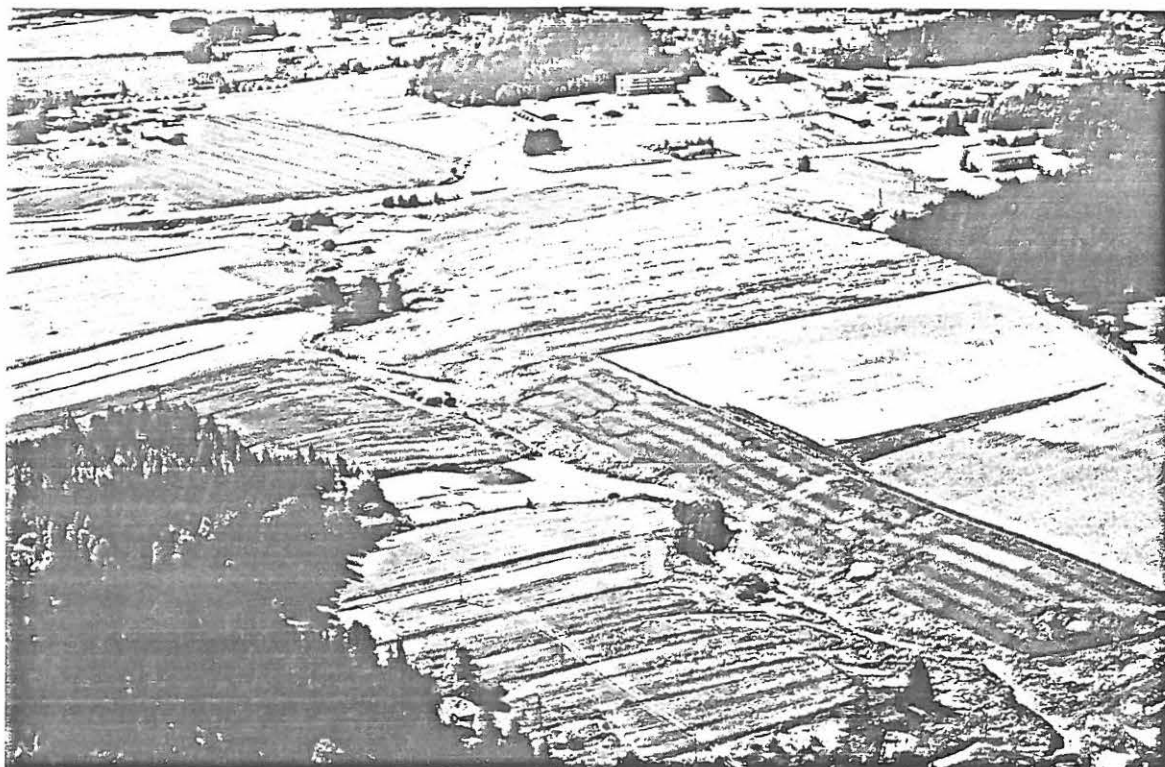
- Pihlajamäessä kuvattu pohjoisesta.
- 27 " " ja sen pohjois-  
puolelta kaivettu kivikasa.
- 28 Em. kivikasa siirtolohkareen päältä lounaasta.
- 29 "
- 30 "
- 31 "
- 32 Villilä pohjoisesta Sopolasta käsin kuvattuna.
- 33 Villilä, Päivärinne 1<sup>24</sup>, mäki, johon tehtiin koekuoppia  
pohjoisesta.
- 34 " " etelästä.
- 35 Villilä, lehto.
- 36 Villilä, Kankaisiin kuuluva metsä, johon tehtiin koekuoppia  
etelästä.
- 37 Ahdekaura. *Avenula pratensis*.
- 38 Villilä, auto kumollaan nokkoskasvustossa.
- 39 Kankaisen koulun kivi, jalassa oleva kuppikivi.
- 40 "
- 41 Latvan hallin lähellä oleva kivilatomus
- 42 "
- 43 Haikko 3<sup>19</sup> peltoaukean keskellä olevat mäet kuvattu etelä-  
kaakosta.
- 44 Haikko, länsimäisen mäen eteläkärjessä oleva kiviraunio  
kuvattu lännestä.
- 45 "
- 46 Kurittulan kylä pohjoisesta.
- 47 " Rauman tieltä länsilounaasta.
- 48 Kurittula, maakivi, jonka kupeen ladottu kiviä, tila n:o 3:2
- 49 Myllymäki ja sen itäpuolella oleva mäki, johon tehtiin  
koekuoppia Rauman tieltä idästä kuvattuna.
- 50 Peltopöimintä, maanlaatu.

MASKU  
1984



SOPOLA ETUALALLA MÄET, JOIHIN TEHTIIN KOEKAIVAUSTA,  
KUVATTU ULÄETELÄSTÄ.

VÄRIKUVAT OVAT KOPIOITA MASKUN KUNNAN KUVAUT-  
TAMISTA ILMAKUVADIOISTA.

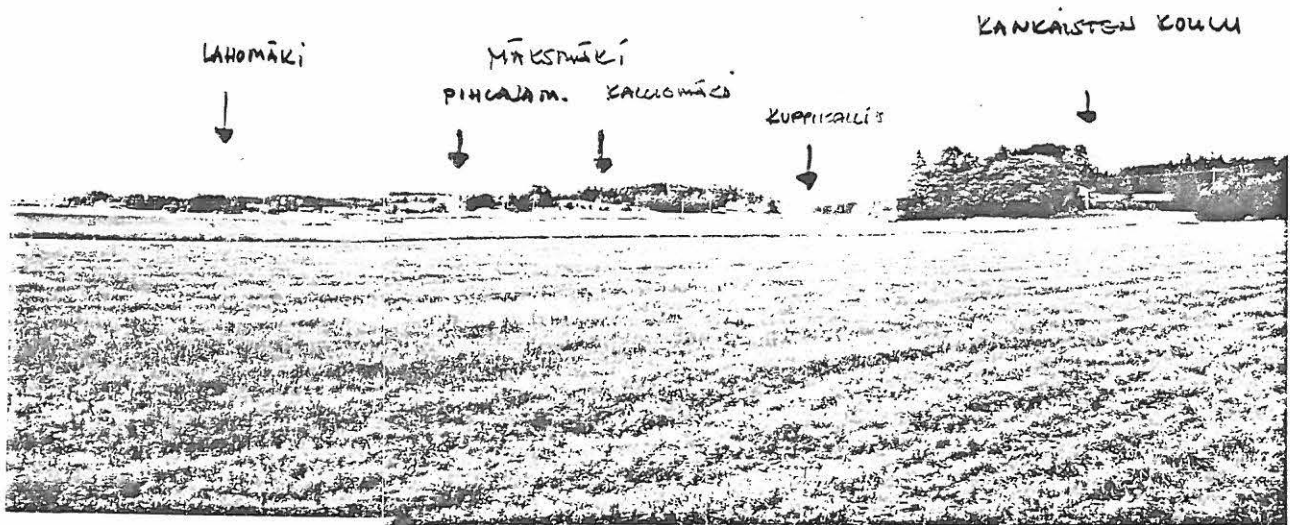


MASKUNJOKILAAKSOA, NUOLEN KIHOLA HUMIKKALAN  
RUUMISKALMISTO, KUVATTU YLÄLOASTA.



MASKUNJOKILAAKSOA, ETUALALLA KANKAISTEN KASUHUONEITA  
JA TURKU-UUSIKAUPUNKI RATA, KUVATTU YLÄLOUNASTA.





KANKAISTEN KOULU, MÄKSMÄKI, PIHUAJAM, KALLUMÄKI JA LAHOMÄKI TAASUA  
 SÖPÖLÄ KUVATTU IDÄSTÄ (LUOSTEESTA) KANKAISTEN KASVITUOLUSEN NURKALTA  
 TYA 7777-7778



MÄKSMÄKI: KALLUMÄKI, PIHUAJAM, LAHOMÄKI LÄNNESTÄ  
 SÖPÖLÄN MÄKILTÄ  
 TYA 7779



TOHTORIT TERTTU LEMPIÄINEN JA YRJÖ MÄKINEN  
TEKEMÄSSÄ KASVIKARTOITUSTA.  
TYA 7755



Kaleismäki-Pihlajemäki, neulento käynnissä,  
M. Skimberg kreundum 72 Kaleismäen-Pihlajemäen  
maen lunainnittelö, taustalla Sopen kylä  
kurvattiin idässä.

MASKU 19:  
MÄKSMÄKI

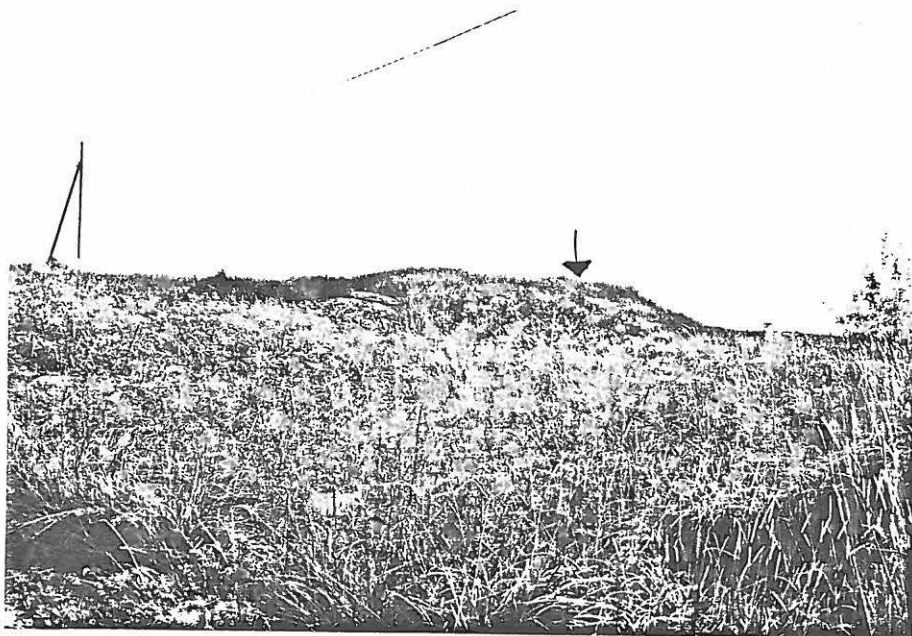


MÄKSMÄKI, KESKELÄ KALLIOMÄKI, OIKSALLA PIHKAJAMÄKI  
KUVATTU LOUNAASTA.  
TYA 7787

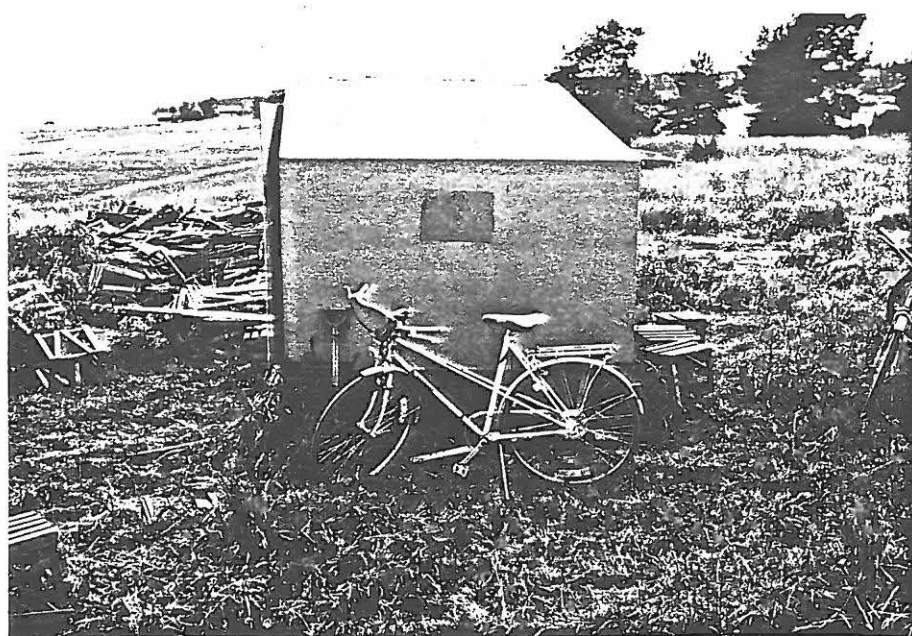


PIHKAJAMÄKI I. LAASOWEN ÄÄRIMMÄISENÄ OIKSALLA  
NUOSEN OSOITTAMASTA PAIKASTA LÖUTYI SAVIASTIAN-  
PALOJA KUVATTU LÄNSI-LOUNAASTA.  
TYA 7786

MASKU 1987  
MÄKSMÄKI



KALLIOMÄKI, tien mutkan siällä oleva kalliopäästä löytyi saavienkappaleja (nuoli) kuvattiin lenneste.  
TYA 7782

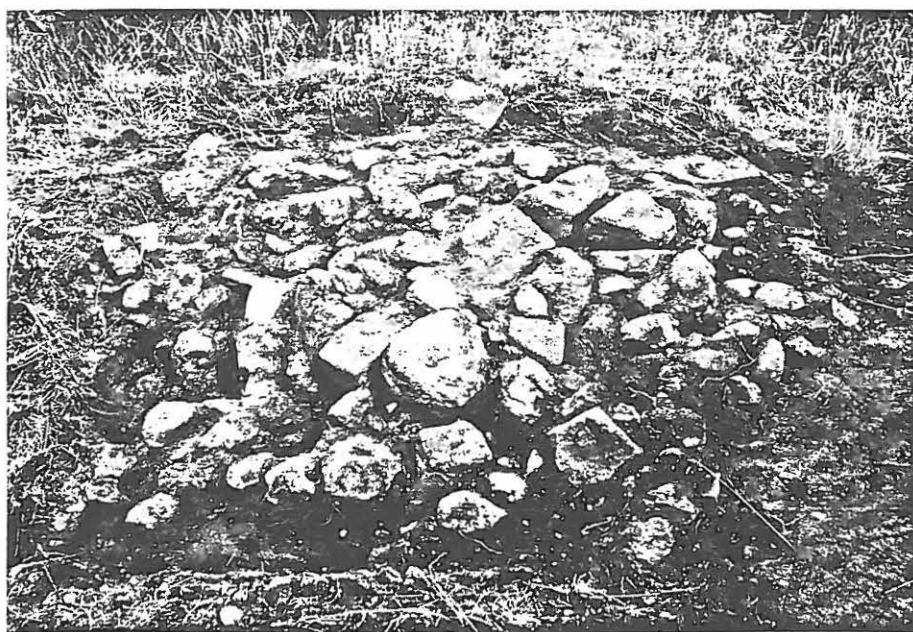


Kallionmäki - Puhlojanmäki, työmieskylä ja kulkuväline kuvattiin idästä tuntale karkaneen Siperian kylä.

MASKU 1984  
MÄKSMÄKI



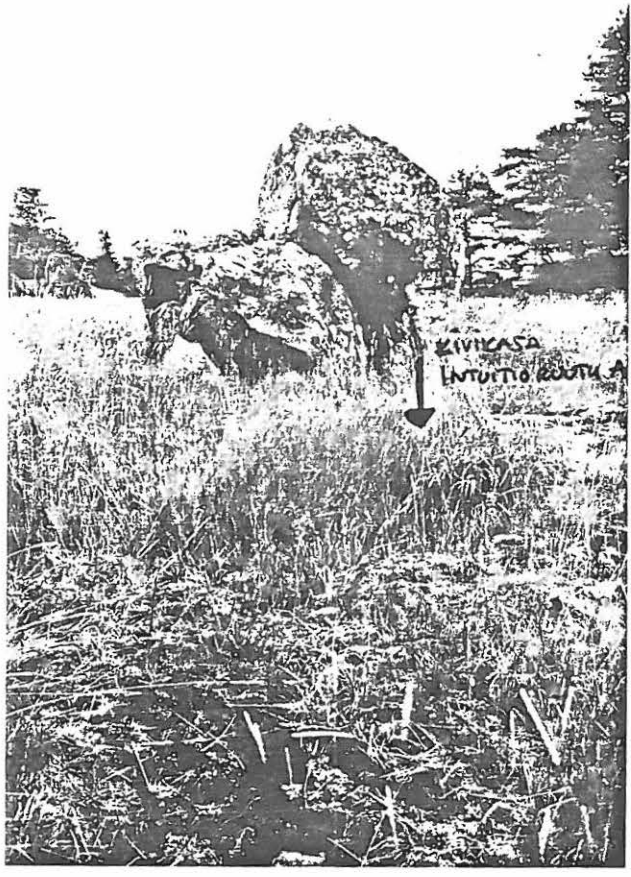
KALLIOMÄKI-PIHLAJAMÄKI, INTUITIORUUDUSTA A PALJAS-  
TUNUT KIVIKASA PALJASTETTUNA LÄNNESTÄ,  
TYA 7772



EM. KIVIKASA PALJASTETTUNA YLHÄÄLTÄ.  
TYA 7766

3 MAEKU 1984

MÄKILÄ

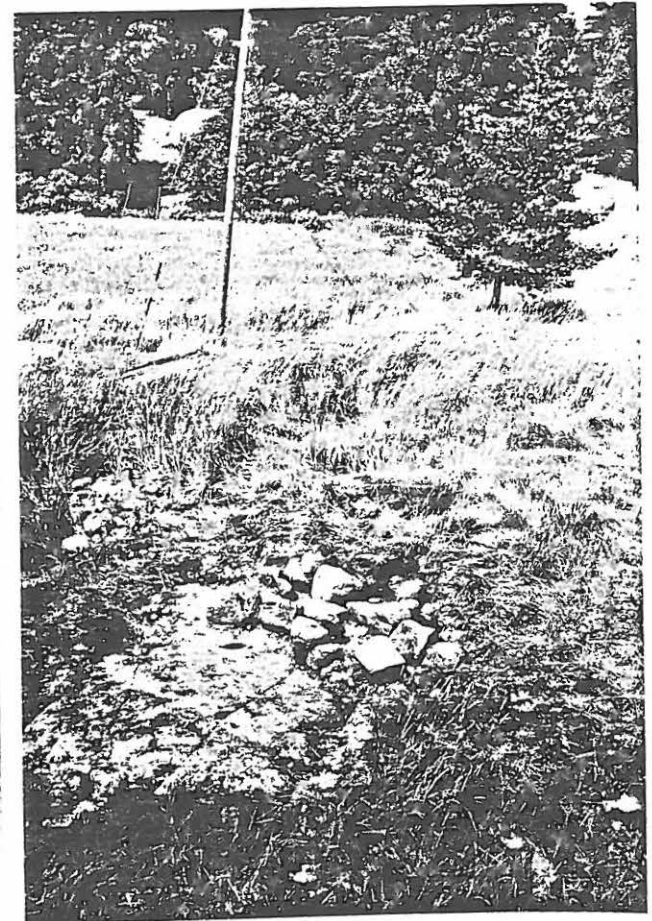


KALLIOVAIKKI  
 SIIRTOLONKARET, JINKE  
 POUHASPÖLETTÄ KALLET -  
 TIEN OSA KIVIKASAA  
 KUVATTU POUHJOISESTA

INTUITIONROUTU A.  
 TYA 7767



7770 EM. KIVIKASAN OSA PALJASTETTUNA  
 KUVATTU SIIRTOLONKAREN PÄÄLTÄ  
 YLÄTILJÄLTÄ TÄSTÄYÄ KÄSÄN



EM. KIVIKASAN SISÄRAKENNEMÄ TYA 7780  
 KUVATTU SIIRTOLONKARELTA.

9. MASKU 1984  
MÄKSMÄKI



LAHOMÄKI ETELASTÄ, ÄÄRIMMÄISENÄ OIKEALLA  
PIHCAJAMÄKI. TYA 7793



LAHOMÄKI POHJOISKOLLESTA PIHCAJAMÄKISTÄ<sup>1</sup> KUVATTUNA.  
TAKANA VILLICÄN KYLÄ.  
TYA 7785

10. MÄSKU 1984  
MÄSKMÄKI



LAHOMÄKI ITÄPÄÄ, INTUITTORUUDUN E VIEREEN KUMARON  
YLI TÄHTI KÖEJA KUVATTU KOILLISESTA  
TYA 7750



EM. KÖEJA LÖUNASTA.  
TYA 7752





LAHOMÄKI, ITÄPÄÄ INTUITIOROUTA E KUMPARIEN  
 KUVATTU ~~KOULUN~~ PONOJENESTÄ .

TYA 7756



LAHOMÄKI, ITÄPÄÄ EM. KUMPARIEN KATAJIEN ALLA  
 KUVATTU LÄNNESTÄ .

TYA 7757

MASKU 195  
MÄKSMÄKI



LAHOMÄKI: LÄNSIPÄÄ INTUITIORUUDUN B LÄHELTÄ  
NÄKYMÄ ETELÄÄN KILLUUN.  
TYA 7794



LAHOMÄKI, INTUITIORUUTUA C KAIVAMASSA J. AARPONEN, JA  
MAAKIVIJATA KUVATTU LÄNNESTÄ.  
TYA 7759

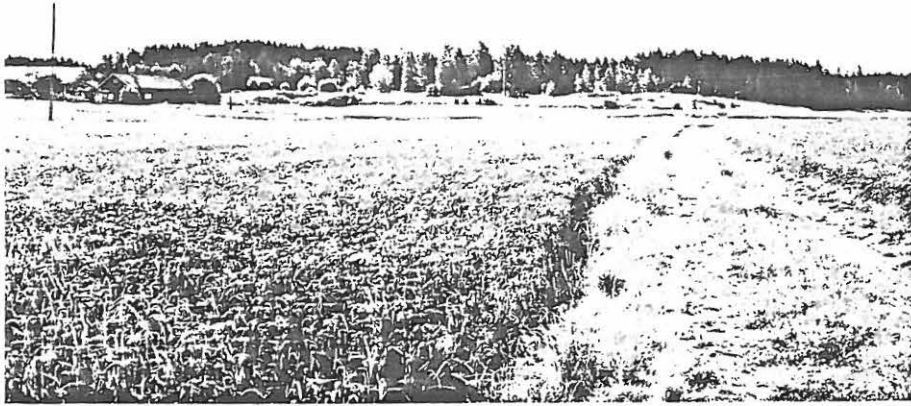


KANKAISTEN KOULUN KIVIJA LASSA OLEVA  
UHRIKIVI.  
TYA 7774



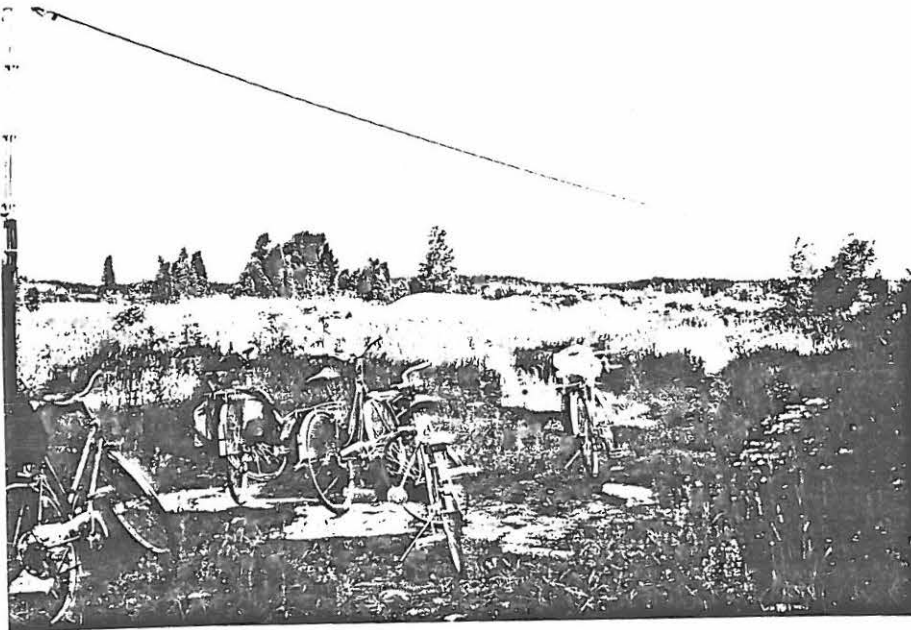
KANKAISTEN KOULUN KIVIJA LASSA OLEVA UHRIKIVI.  
TYA 7775

MASKU  
VILLILÄ



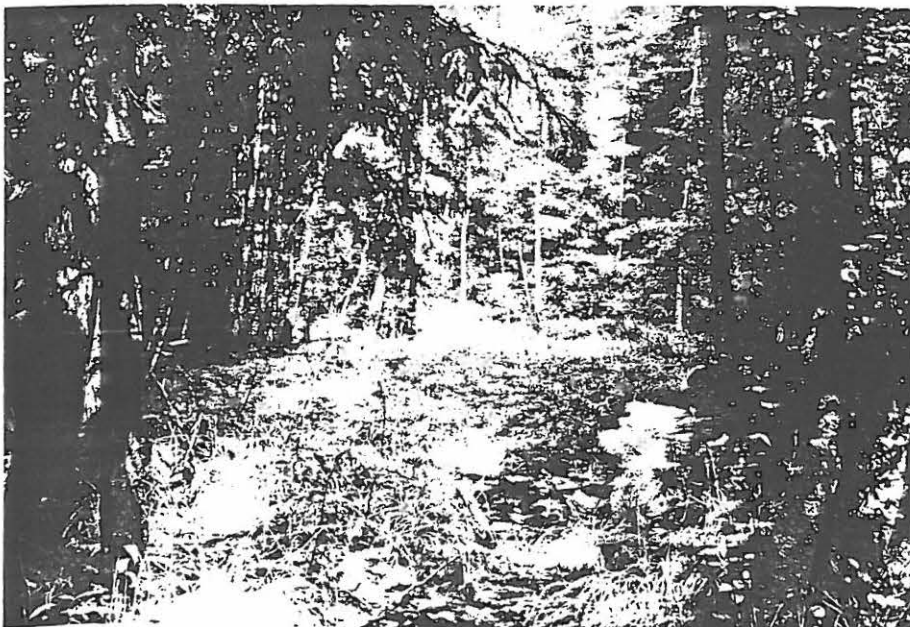
TYA 7786

VILLILÄN LUOTEISOSASTO  
SIJAITTEVA KETOLINEN  
MAKI JOHNIN TEHTIIN  
KOKKOOPPIA KUVATTU  
PÖHJOISELTÄ.



TYA 7785

EM. PAIKKA VILLILÄN  
HAKKI MENEVÄLTÄ TIELT.  
ETELÄSTÄ.

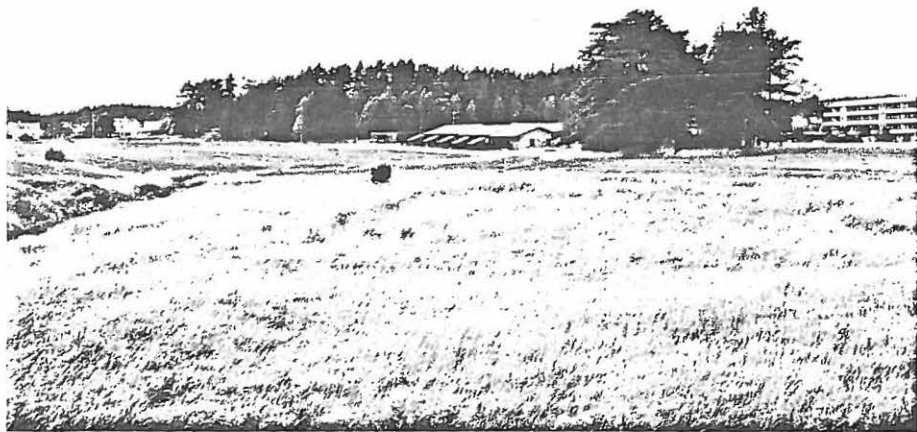


TYA 7787

KOIVUEINNE 126 METJÄSSÄ  
OLEVA LEHTO.

MASKU 195

PAPPILA

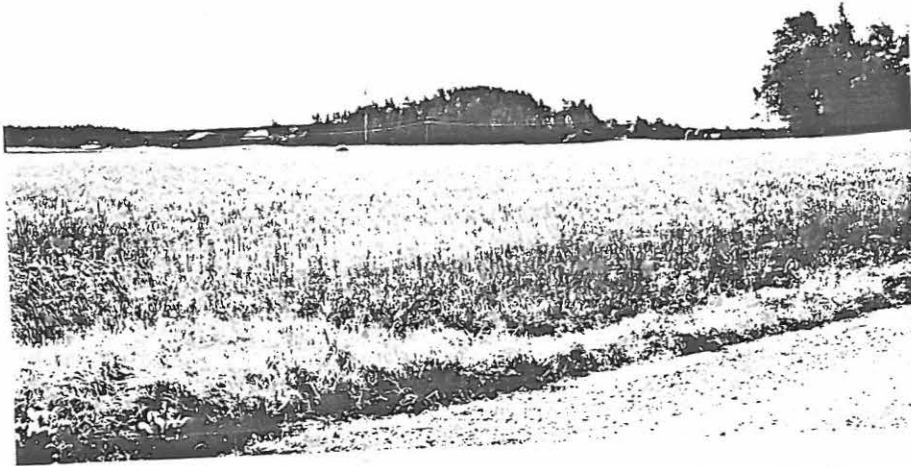


PAPPILA MULLYMÄKI, HONKKAALAN KALMISTON MÄKI.  
KUVATTU RAUMANTIETÄ IDÄSTÄ JA INVENTOINTIKOHDE  
TYA 7762 N:o 5.

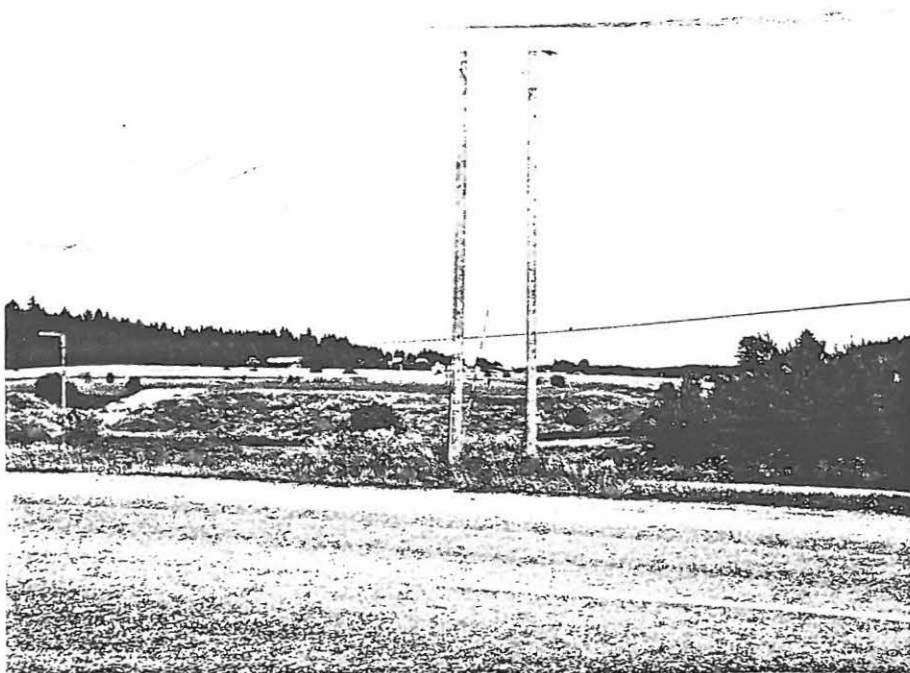


HAIKKO KUVATTU KAAKOSTA, LÄNTISIMMÄN MÄEN  
(VASEMMALLA) KAAKKOISNURKASSA ON KIVIRÖYKÖ.  
TYA 7792

MASKU 195  
KURITTULA



KURITTULAN KULMÄKI POHJOISESTA TYA 7791



KURITTULAN KULÄ RAUMAN TIELTÄ LOUNASTA.  
TYA 7764

MASKU

SOPOLA

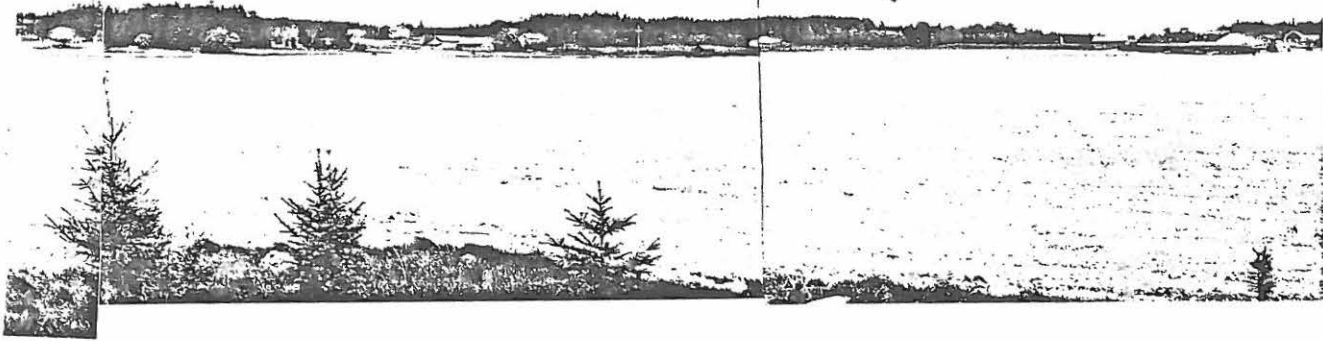
MÄKSMÄ

KANKA

MÄKSMÄKI

KANKAISTEN  
KOULU

KANKANEN



KUVATTUNA (ETELÄSTÄ.) MASKUJOKI VIRTAA KUVAAJAN SELÄN TAKANA.



PELISPERINTÄMÄ, I. HEIKKILÄ, M. SIPIÄ,  
TYA 7749

MASKU 1984

SOPOLA  
MÄKSMÄKI  
KANKAINEN

SOPOLA




KANKAISTEN, SOPOLAN JA MÄKSMÄEN PELTOAUKEA NS. NAULAN IÄLTA  
TYA 7756-57



MARJA SIPILÄ, IRMELI HEIKKILÄ, HARRI LEIVA, HANNU  
POUTAINEN ; PELTOPÖMINTÄTYÖRYHMÄ.  
TYA 7748



MASKU 6.6. 1984

	MÄHKSMÄKI	Sopola (+Hienvasen.) u.d.s.f	Villilä
<i>Achillea millefolium</i>	+ 	+	+
- ptarmica	+		
<i>Aegopodium podagraria</i>		+	
<i>Agrostis capillaris</i>	-	-	
- gigantea	+		
- pusilla	+		
- stolonifera	-		-
<i>Alchemilla acutiloba</i>	-		
- filicaulis	-	-	
- monticola	-		
- subcrenata	+		
<i>Alisma plantago-aquatica</i>	-		
<i>Alopecurus geniculatus</i>	-		
- pratensis	+	+	+
<i>Arnelanchier spicata</i>		+	+
- "confusa"	+		
<i>Antioxanthum odoratum</i>	-	-	-
<i>Anthriscus sylvestris</i>	+	+	+
<i>Arabis thaliana</i>	-		
<i>Arabis glabra</i> (= <i>Thunbergii</i> g.)	+		
<i>Artemisia vulgaris</i>	+		
<i>Athyrium filix-femina</i>	-	-	
<i>Avena pratensis</i>		+	+
<i>Avenula pubescens</i>	-	-	-
<i>Betula pendula</i>	-	-	
- pubescens	-		
<i>Calamagrostis arundinacea</i>			-
<i>Callitriche verna</i>	-		
<i>Campanula rotundifolia</i>		-	
- persicifolia			-
<i>Capsella bursa-pastoris</i>	-	-	
<i>Carduus crispus</i>	+		
<i>Carex brunnescens</i>	-		
- canescens	-		
- digitata			-
- leporina	-		-
- nigra	-	-	-
- pallescens	-		-
- panicea	-		

Wikkamiki Sopola Villilä

	Wikkamiki	Sopola	Villilä
<i>Sarum carvi</i>	-		
<i>Sentaurea jacea</i>	-	-	-
<i>Serastium fontanum</i>	-		-
<i>Chenopodium album</i>	-	-	
<i>Cirsium arvense</i>	-		
<i>Senecio lario majalis</i>	-		-
<i>Crepis tectorum</i>		-	
<i>Cystopteris fragilis</i>		-	
<i>Lactylis glomerata</i>	-	-	
<i>Dryopteris carthusiana</i>		-	-
- filix-mas		-	
<i>Peschankia caespitosa</i>	+	-	-
- flexuosa	-		
<i>Pianthus deltoides</i>		-	
<i>Plyrus repens</i>	+		
<i>Ptilobium angustifolium</i>	-	-	-
<i>Pennisetum arvense</i>	-	-	
- sylvoticum			-
<i>Prop'ila verna</i>	-	-	
<i>Raphrasia stricta</i> var. <i>sticta</i>	-		
<i>Rafioria cervicululus</i>		-	
<i>Rastuca ovina</i>	-	-	
- pratensis	-	-	
- rubra	+	-	
<i>Rilipendula ulmaria</i>	-		
- vulgaris	+	+	+
<i>Rugaris vesca</i>	-	-	
- mescheta		+	
<i>Ralscepsis bifida</i>	-		-
<i>Rallium bersale</i>	-	-	-
- palustre	-	-	
- verum	-	-	-
<i>Geranium sylvaticum</i>	-		
<i>Geur rivale</i>	-		-
<i>Glyceris fluitans</i>	-		
<i>Gennocarrum dryopteris</i>			-
<i>Levaceleum rhondylium</i>	+	+	+
<i>Lieracium umbellatum</i>	-	-	-
<i>Lypericum maculatum</i>	-	-	-
<i>Luncus conglomeratus</i>	-		

Paiksonki Sopela Villilä

	Paiksonki	Sopela	Villilä
<i>Daucus filiformis</i>	-		
<i>Juniperus communis</i>	-	-	-
<i>Lathyrus linifolius</i>		-	
- <i>pratensis</i>	+	+	+
<i>Leontodon autumnalis</i>	-	-	
<i>Leucanthemum vulgare</i>	-	-	-
<i>Lonicera xylosteum</i>			-
<i>Luzula campestris</i>	-		
- <i>multiflora</i>	-		
- <i>pilosa</i>	-		
<i>Lycobis viscaria</i>	-	-	-
<i>Lysimachia vulgaris</i>	-		
<i>Matricaria perforata</i>	-		
<i>Matricaria bifolia</i>			-
<i>Malva nutans</i>			-
<i>Polanthyrum pratense</i>	-		
<i>Poa trivialis</i>		-	
<i>Poa stricta</i>	-		
<i>Prunella acetosella</i>			-
<i>Prunella arvensis</i>	-		
<i>Prunella pratense</i>	-	-	-
<i>Picea abies</i>		-	-
<i>Prunella officinarum</i>	-	-	-
<i>Prunella saxifraga</i>	-	-	-
<i>Prunella sylvestris</i>	-	-	-
<i>Prunella lanceolata</i>	-		
<i>Prunella bifolia</i>		-	
<i>Prunella angustifolia</i>	-		
- <i>annua</i>	-	-	
- <i>compressa</i>		-	
- <i>neboralis</i>	-		
- <i>pratensis</i>	-		
- <i>trivialis</i>	-	-	
<i>Prunella odorata</i>		-	-
<i>Prunella arenastrum</i>	-		
- <i>aviculare</i>	-		
<i>Prunella tremula</i>		-	
<i>Prunella anserina</i>	-		
- <i>argentea</i>	-	-	-
- <i>crantzii</i>		-	
<i>Prunella vulgare</i>			-

Mäkkämäki Sopola Villilä

	Mäkkämäki	Sopola	Villilä
<i>Prunus padus</i>	-	-	-
<i>Quercus robur</i>			-
<i>Ranunculus acris</i>	-	-	-
- <i>auricomus</i>	-	-	-
- <i>polyanthemos</i>	-	-	-
- <i>repens</i>	-	-	-
<i>Rhinanthus minor</i>			-
<i>Ribes alpinum</i>		-	
- <i>grossularia</i>		+	
- <i>nigrum</i>			+
- <i>rubrum</i>		+	
<i>Rubus idaeus</i>	-	-	-
- <i>saxatilis</i>	-	-	-
<i>Rumex acetosa</i>	-	-	-
- <i>acetosella</i>	-	-	-
- <i>longifolius</i>		-	
<i>Salix caprea</i>	-		
- <i>rosmarinifolia</i>			-
<i>Sambucus racemosa</i>	+	+	+
<i>Scopolaria officinalis</i>			+
<i>Sedum acre</i>	-	-	
- <i>telephium</i>	-	-	-
<i>Silene nutans</i>	-	-	-
<i>Solidago virgaurea</i>	-		-
<i>Sorbus aucuparia</i>	-	-	-
<i>Stellaria graminea</i>	-	-	-
<i>Succisa pratensis</i>			-
<i>Syringa vulgaris</i>			+
<i>Taraxacum</i> ♀	+	+	+
<i>Tragopogon pratensis</i>	+		
<i>Trientalis europaea</i>	-	-	-
<i>Trifolium hybridum</i>	+		
- <i>medium</i>	-	-	-
- <i>pratense</i>	+	+	
- <i>repens</i>	+	+	
<i>Turritis glabra</i>		+	
<i>Ulmus glabra</i>			+
<i>Urtica dioica</i>	+	+	+
<i>Vaccinium myrtillus</i>	-	-	-
- <i>vitis-ideea</i>	-	-	

	Mäksmäki	Sopola	Villilä
<i>Veronica chamaedrys</i>	-	-	-
- <i>officinalis</i>	-		
- <i>serpyllifolia</i>	+		
- <i>verna</i>		-	
<i>Vicia cracca</i>	+	+	+
- <i>sepium</i>	+	+	
- <i>tetrasperma</i>		-	-
<i>Viola arvensis</i>	+	+	
- <i>canina</i> ssp. <i>montana</i>	-	-	-
- <i>riviniana</i>	-		
- <i>tricolor</i>	-		
<i>Woodsia ilvensis</i>	-		

## Masku 1884: Maanäytteet

kuopan nro	näytteen- otto syv. / syv. cm	maalaji	väri	muuta
SOPOLA				
1a	15/40	mp, hiekka	harmaa	etelärinne
1b	35/40	hiekka	ruskea	"
2a	15/40	moreeni	ruskea	
2b	35/40	"	"	
3a	25/35	"	"	rinteen reuna
4	18/45	"	"	
4b	30/45	"	"	
5	ei näytettä			kallio
6	20/25	"	Tummanhar- maa	alla peruskallio
7a	15/40	savi	harmaa	
7b	35/40	"	"	
8a	20/40	moreeni	"	
8b	35/40	"	"	
9	ei näytettä			kallio
10a	15/50	moreeni	"	rinne, hiiltä
10b	35/50	"	"	"
11a	15/40	"	ruskea	loiva rinne
11b	35/40	"	"	"
12a	15/45	hiesu	harmaa	lähellä oja
12b	35/40	"	"	"
13	20/25	moreeni	tumman- harmaa	lähellä maantie, alla peruskallio
14a	15/45	"	ruskea	
14b	35/45	"	"	
15	ei näytettä			kallio
16	20/30	"	"	kallio alla
17a	15/40	"	"	rinne
17b	30/40	"	"	"
Aa	35/45	humu	tumman harmaa	10cm vahvuinen hiekka- kerros humuskerroksen alla
Ab	15/45	"	"	
B	ei näytettä			
C	20/25	humuksen sek.	harmaa	n. 5 m tielle
Da	15/45	hiekka	"	
Pb	30/45	"	ruskea	

kuopan nro	näytteen /kuopan otto syv./ syv.cm	maalaji	väri	Liite 6 ,s.2 muuta
E	20/40	humuksen sek.	harmaa	
F	25/40	hiekkä	"	pohjalla moreeni
G	ei näytettä			
H	20/35	"	ruskea	pohjalla hieta
Ia	15/45	humus	harmaa	hiilen kappaleita
Ib	35/45	moreeni	"	"
J	15/25	humus	"	alla peruskallio
Ka	15/40	"	"	
Kb	35/40	hieta	harmaanruskea	"
La	15/40	humus	harmaa	
Lb	30/40	hieta	harmaanrusk.	
Ma	15/55	humus	harmaa	
Mb	30/55	moreeni	ruskea	
Na	15/50	humus	harmaa	
Nb	30/50	hiekkä	ruskea	
Oa	15/40	humus	harmaa	
Ob	30/40	hiekkä	ruskea	
Pa	15/50	humus	harmaa	
Pb	35/50	hiekkä/sora	ruskea	
Q	25/50	humus	harmaa	pohjalla moreeni
Ra	15/45	humus	"	
Rb	30/45	hiekkä	ruskea	
S	25/50	humus	harmaa	pohjalla hiekkä
Ta	15/50	humus	"	pohjalla peruskallio
Tb	35/50	hiekkä	ruskea	"
Lehmäki				
1	ei näytettä			ojan reuna
2a	25/35	humus		
2b	30/35	moreeni		
3a	15/35	hiekkä		
3b	30/35	"		
4a	20/40	humuksen sek. hiekkä		
4b	35/40	hiekkä		
5a	15/30	humus		
5b	30/30	"		alla kallio
6	ei näytettä			pellon reuna
7	ei näytettä			
8a	15/40	humuksen sek. hiekkä		

kuopan nro	näytteen/kuopan otto syv./syv.en	maalaji	väri	Liite, s.3 muuta
8b	30/40	hiesu/hieta		
9a	15/40	humus		
9b	30/40	hiekkä		
10a	20/40	humus		
10b	30/40	hieta/hiesu		
11a	15/40	humus		
11b	30/40	moreeni		
12a	15/40	hieta/hiesu		
12b	30/40	"		
13	ei näytettä			
14a	20/50	humus		
14b	40/50	moreeni		
A	25/45	mähd. moreeni		rapautuneita kiviä artefakteja
Ba	15/55	sekoittunut	tumma	nokka, artefakteja
Bb	30/55	"	"	"
Bc	45/55	moreeni		
Ca	15/35	moreeni		tasanne mäen alla
Cb	30/35	"		"
Da				
Db		siltti/savi		
E, kumpu	25cm välein n. 30 cm syvyydestä ja 35-40 cm syvyydestä.			
Fa	15/45	humuksen sek. moreeni		
Fb	30/45	"		ilm. kellarinmäen lähellä
Ga	20/45	humus		sekoittunut
Gb	30/45	moreeni		"
H	15/50	peltosavi		
I	25/50	humuksen sek. moreeni	tumma har- maa	näyte nokikerroksen alapuolelta
J	15/40	savi	harmaa	
Mäksmäki				
15a	15/45	moreeni	harmaanruck.	rinne
15b	35/45	"	"	kallio lähellä
16	20/30	"	"	
17a	15/45	"	"	pohjalla savi
17b	30/45	"	"	"
18	20/30	"	harmaa	



Kuopan nro	näytteen/kuopan otto syv./ syv. cm	maailaji	väri	muuta
19a	35/55	moreeni	harmaanrusk.	
19b	15/55	"	"	
20a	15/40	"	"	
20b	35/40	"	"	
21	20/30	humus	tummanharmaa	avokallion lähellä
22a	15/45	moreeni	harmaa	
22b	35/45	hiekkä	ruskea	
23	15/35	moreeni	harmaa	
24a	15/35	"	ruskea	
24b	30/35	"	"	
25a	15/50	humus	harmaa	lähellä varasto
25b	35/50	hiekkä	ruskea	
26a	15/50	humus	harmaa	
26b	35/50	moreeni	ruskea	
27a	15/50	humus	harmaa	lähellä asuinrak.
27b	35/50	moreeni	ruskea	"
28a	15/50	moreeni	harmaanruskea	tie lähellä
28b	35/50	"	"	
29a	15/45	humus		rinne
29b	35/45	savi, moreeni		"
30a	15/55	hiekkä	ruskea	tie vieressä
30b	35/55	"	"	"
Kallionmäki				
Pihlajamäki				
31	15/30	moreeni	harmaa	alla kallio
31a	30/30	"	tummanharm.	
32b	15/50	"	"	
33a	15/45	"	harmaa	
33b	35/45	"	"	
34a	20/50	"	"	humuksen sek.
34b	35/50	"	"	
35a	30/45	"	tummanharm.	avokallio lähellä
35b	15/45	"	"	"
36a	20/40	"	harmaa	avokallion alapuol olla mäen rinteessä
36b	35/40	hiekkä	ruskea	
37	ei näytettä			kallio
38	ei näytettä			"
39a	15/40	moreeni	harmaa	lähellä navetta
39b	35/40	"	"	"

kuopan nro	näytteen/kuopan syvyys./syv. cm	maalaji	väri	muuta
40a	15/50	moreeni	harmaa	
40b	35/50	"	"	
41	ei näytettä			pelto
42a	20/60	sekoittunut	harmaa	tiiltä
42b	35/60	"	"	"
43a	20/45	hiekkä	harmaanruskea	
43b	35/45	"	"	
44a	30/45	"	vaaleanrusk.	mäen reuna
44b	15/45	"	"	"
45	ei näytettä			kallio
46a	15/45	moreeni	tummanharm.	hiiltä
46b	35/45	"	"	"
47a	30/50	"	"	
47b	15/50	humuksen sek, moreeni	"	
48a	30/45	moreeni	harmaanrusk.	navetanraunion kohd lta
48b	15/45	"	"	"
49a	15/50	"	harmaa	"
49b	30/50	"	"	"
50a	15/35	"	harmaanrusk.	avokallion lähellä
50b	30/35	hiekkä, savi	"	"
51	15/20	moreeni	"	kallio alla
52	ei näytettä			kallio
53	ei näytettä			kallio
54a	30/55	moreeni	harmaa	
54b	15/55	"	"	
55a	20/45	"	tummanharmaa	hiiltä, loiva rinne
55b	35/45	"	"	artefakteja
56a	15/45	moreeni	harmaanrusk.	humuksen sek.
56b	35/45	moreeni	"	
57a	15/50	"	"	avokallio lähellä
57b	30/50	"	"	"
58	20/30	"	ruskea	peruskallio alla
59a	20/55	"	harmaa	navetanraunio läh.
59b	35/55	savi	"	"
60a	20/55	värj.siltti	"	"
60b	35/45	savi	"	"
61a	20/45	moreeni	"	"
61b	30/45	"	"	"
62	ei näytettä			
63a	15/40	moreeni	harmaa	
63b	30/40	"	"	

kuopan nro	näytteen/kuopan otto		maalaji	väri	Liite 6, s.6
	syv./	syv.cm			muuta
64a	20/40		moreeni	harmaa	
64b	35/40		"	"	
65	25/35		"	"	maakivi pohjalla
66a	20/55		humuksen sek. moreeni	"	talousrakennus läh.
66b	35/55		moreeni	"	"
67a	15/50		"	"	
67b	35/50		"	"	
68	ei näytettä				kallio
69	ei näytettä				kallio!
70a	25/60		siltti	harmaa	navetanraunio läh.
70b	15/60		"	"	"
71	20/30		savi	"	
72a	15/45		moreeni	"	paikalla kalkkia
72b	30/45		"	"	"
73a	15/50		"	harmaanrusk.	avokallio lähellä
73b	35/50		savi, moreeni	harmaa	"
74	ei näytettä				
75	ei näytettä				
76a	15/45		moreeni	harmaa	artefakteja
76b	35/45		"	"	"
77a	15/45		"	"	" ,hiiltä
77b	35/45		"	"	"
78a	15/40		"	"	"
78b	35/40		"	"	"
79a	15/50		"	"	
79b	35/50		"	"	
A	ei näytettä				
B					
C	20/30		moreeni	tummanharm.	
Da	20/40		"	"	
Db	35/40		"	"	
E	ei näytettä				
Fa	15/45		moreeni	harmaa	hiiltä, tiiltä
Fb	30/45		"	"	" "
Ga	15/50		"	"	
Gb	35/50		" ,hiekkä	ruskea	
Ha	15/45		humus	harmaa	
Hb	35/45		hiekkä	ruskea	

kuopan nro	näytteen/kuopan ottosyv. / syv. cm	maailaji	väri	muuta
Ia	15/45	moreeni	ruskea	
Ib	35/45	"	ruskea	
Ja	15/45	"	harmaanrusk.	
Jb	35/45	savi	ruskeanharma.	
Ka	15/55	moreeni	harmaanrusk.	
Kb	35/55	"	"	
L	20/30	"	"	
Ma	15/50	humus	harmaa	
Mb	35/50	moreeni	ruskea	
Na	15/55	humus	harmaa	
Nb	35/55	moreeni	ruskea	
Oa	15/45	humus	harmaa	
Ob	35/45	moreeni	"	
Mikkilä				
kivellä 3 <sup>19</sup>				
A	25/35	moreeni	ruskea	
Ba	15/45	"	"	
Bb	35/45	"	"	
C	25/40	"	"	
Da	15/45	"	"	
Db	35/45	"	"	
Ea	15/40	"	"	
Eb	35/40	"	"	
Fa	15/50	"	"	
Fb	35/50	"	"	
Ga	15/40	"	harmaanrusk.	
Gb	35/40	"	"	
Ha	15/60	"	"	
Hb	35/60	"	"	
I	25/35	humuksen sek.		
		moreeni	harmaa	
Ja	15/45	moreeni	"	
Jb	35/45	"	"	
Hankainen				
Haapalan torppa				
Ia (44)	15/40	savi, hiekka	harmaa	
Ib "	30/40	savi	"	
2a (42)	15/55	siltti	ruskea	
2b "	35/55	"	"	
3	30/55	"	musta	nokkeroon

kuopan nro	näytteen/kuopan otto-syv./syv. cm	maalaji	väri	muuta
3a (40)	15/40	hiekkä	ruskea	
3b "	30/40	"	"	
4a (38)	15/45	"	"	rakennus 10m päässä
4b "	30/45	"	"	"
5a (37)	15/55	"	"	"
5b "	35/55	"	"	"
6 (16)	ei näytettä			kallio
7 (17)	ei näytettä			kallio
8a (21)	15/45	humus	harmaa	
8b "	35/45	hiekkä	ruskea	
9 (24)	ei näytettä			tie
10a (25)	15/50	savi	harmaa	ilm. ent. pelto
10b "	35/50	"	"	"
11a (26)	15/45	"	"	tien lähellä
11b "	35/50	"	"	"
12a (9)	15/55	humus	"	lähellä taloa
12b "	35/55	hiekkä	ruskea	"
13a (7)	35/60	"	"	
13b "	15/60	"	"	
14a (5)	15/40	hiekkä	"	
14b "	35/40	"	"	
15 (4)	ei näytettä			kallio
16 (3)	ei näytettä			kallio
17 (35)	ei näytettä			kallio
18 (23)	25/40	hiekkä	ruskea	lähellä tunkio
19a (33)	20/60	humus	harmaa	
19b "	35/60	siltti	ruskea	
20a (18)	15/40	siltti	"	tie lähellä
20b "	35/40	siltti	"	"
21a (34)	15/55	moreeni	ruskea	
21b "	35/50	"	"	
22a (32)	15/60	humus	harmaa	
22b "	35/60	savi, hiekkä	ruskeanharm.	
23a (43)	15/45	humus	harmaa	
23b "	35/45	siltti	ruskea	
24 (8)	20/45	hiekkä	"	lähellä ulkokäymälää
25a (18)	15/45	moreeni	"	
25b "	35/45	"	"	
26a (6)	15/50	"	ruskeanharm.	
26b "	35/50	"	ruskea	

Kuopan nro	näytteen/kuopan ottosyv. / syv. cm	maalaji	väri	muuta
27a (2)	15/40	humus	harmaa	
27b "	35/40	moreeni	ruskea	
28 (1)	20/40	moreeni	harmaanrusk.	
29a (41)	15/45	humus	"	nokikerros 15-20 cm
29b "	35/45	moreeni	ruskea	
30a (39)	15/45	humus	harmaa	lähellä rakennus
31 (31)	30/40	hiekkä	vaaleanrusk.	lähellä tietä
32a (30)	15/50	humus	harmaa	likamaata ?
32b "	30/50	humus, likamaa	"	
33 (10)	ei näytettä			kallio
34a (12)	15/40	humus	harmaanrusk.	
34b "	35/40	humus, moreeni	"	
35a (14)	15/60	humus	"	
35b "	35/60	moreeni	ruskea	
36a (22)	15/60	humus	harmaanruskea	tiiltä
36b "	35/60	hiekkä	ruskea	"
37a (48)	15/45	humus	harmaa	
37b "	35/45	humus, moreeni	"	
38a (47)	15/45	" "	"	
38b "	35/45	hiekkä	harmaanruskea	
39a (46)	15/40	humus	harmaa	polku
39b "	30/40	hiekkä	"	"
40a (20)	15/45	humus	"	lähellä tietä
40b "	35/45	humus, hiekkä	ruskea	"
41 (13)	15/35	humus	tumma	maakivi alla
42 (18)	25/35	humus, siltti	harmaanrusk.	tiiltä
43 (11)	25/35	humus	"	alla kiviä
44a (36)	15/60	siltti	"	lähellä tie
44b "	35/60	"	"	"
45a (29)	15/45	humus	harmaa	
45b "	35/45	moreeni	"	lähellä tie
46a (28)	15/40	humus	"	"
46b "	35/40	moreeni	ruskea	"
47a (27)	15/40	humus	harmaa	"
47b "	35/40	moreeni	harmaanrusk.	"
48a (45)	15/40	humus	harmaa	
48b "	35/40	moreeni	ruskea	

Kuopan nro	näytteen/kuopan ottosyv./syv. cm	maalaji	väri	muuta
Villillä 1	20/40	hiekan sek. humus	harmaa	maakivi alla
2a	15/40	"	"	"
2b	30/40	hiekkä	ruskea	
3a	15/30	humus	harmaa	
3b	25/30	hiekkä	ruskea	
4a	15/35	humus	harmaa	
4b	30/35	hiekkä	harmaanrusk.	nokea
5a	15/60	humus	harmaa	hiiltä
5b	35/60	hiekkä	"	"
6a	15/55	humus	"	
6b	35/55	hiekkä	"	
7a	15/65	humus	"	hiili- ja nekikerros
7b	35/50	hiekkä		"
8a	15/65	humus	harmaa	
8b	35/65	hiekkä		
9a	15/55	humus		
9b	30/50	hiekkä		
10	15/30	humuksen sek. hiekkä		savi alla
11	20/40	"		
12	15/40	"		hiiltä
13	20/50	hiekkä, sora		
14	20/40	humus, hiekkä	harmaa	hiiltä
15	20/30	" "	"	
16	25/60	" "	"	
17	ei näytettä			
13a	15/60	humus, hiekkä	"	
13b	35/60	"		
19	ei näytettä			
20	25/40	humus, hiekkä		
21	ei näytettä			
22	ei näytettä			
23	20/35	hiekkä	ruskea	

Näytteen nro	Näytteen/ otto syv./ syv cm	kuopan maalaji	väri	muuta
Näytteet pel-				
lolta				
Kaista 1				
101	30/50	savi	harmaa	ei kerrostuneisuutta
102	"	"	"	"
103	30/45	"	"	"
104	"	"	"	"
105	30/40	humus,savi	harmaanruskea	" , puutarha
106	35/55	humus,moreeni	vaaleanrusk.	puutarha, humus n.30 cm
107	30/45	savi	harmaa	ei kerrostuneisuutta
108	30/40	"	"	" , lähellä oja
109	30/40	"	"	ei kerrostuneisuutta
110	30/40	"	"	"
111	20/30	moreeni	harmaanrusk.	
112	30/40	savi	harmaa	"
113	30/50	"	"	"
114	30/40	"	"	"
115	30/40	moreeni	harmaanruskea	
116	30/40	savi	harmaa	ks. sijainti,
117	30/40	"	"	poltomultakerros 25 cm
118	35/50	"	harmaanruskea	
119	35/50	"	"	ei kerrostuneisuutta
120	35/50	"	harmaa	"
121	30/50	"	"	"
122	30/45	"	"	"
123	30/55	"	"	"
124	30/50	"	"	"
Kaista 2				
201	30/40	savi	harmaa	ei kerrostuneisuutta
202	30/50	"	"	"
203	30/50	"	"	"
204	30/50	"	"	"
205	30/50	"	"	"
206	30/45	"	"	"
207	30/40	"	"	"
				ks. sijainti
208	20/50	"	"	25 cm kyntökerroksen alla nokikerros
209	35/50	"	"	" , tumma kerros 15 cm paksu

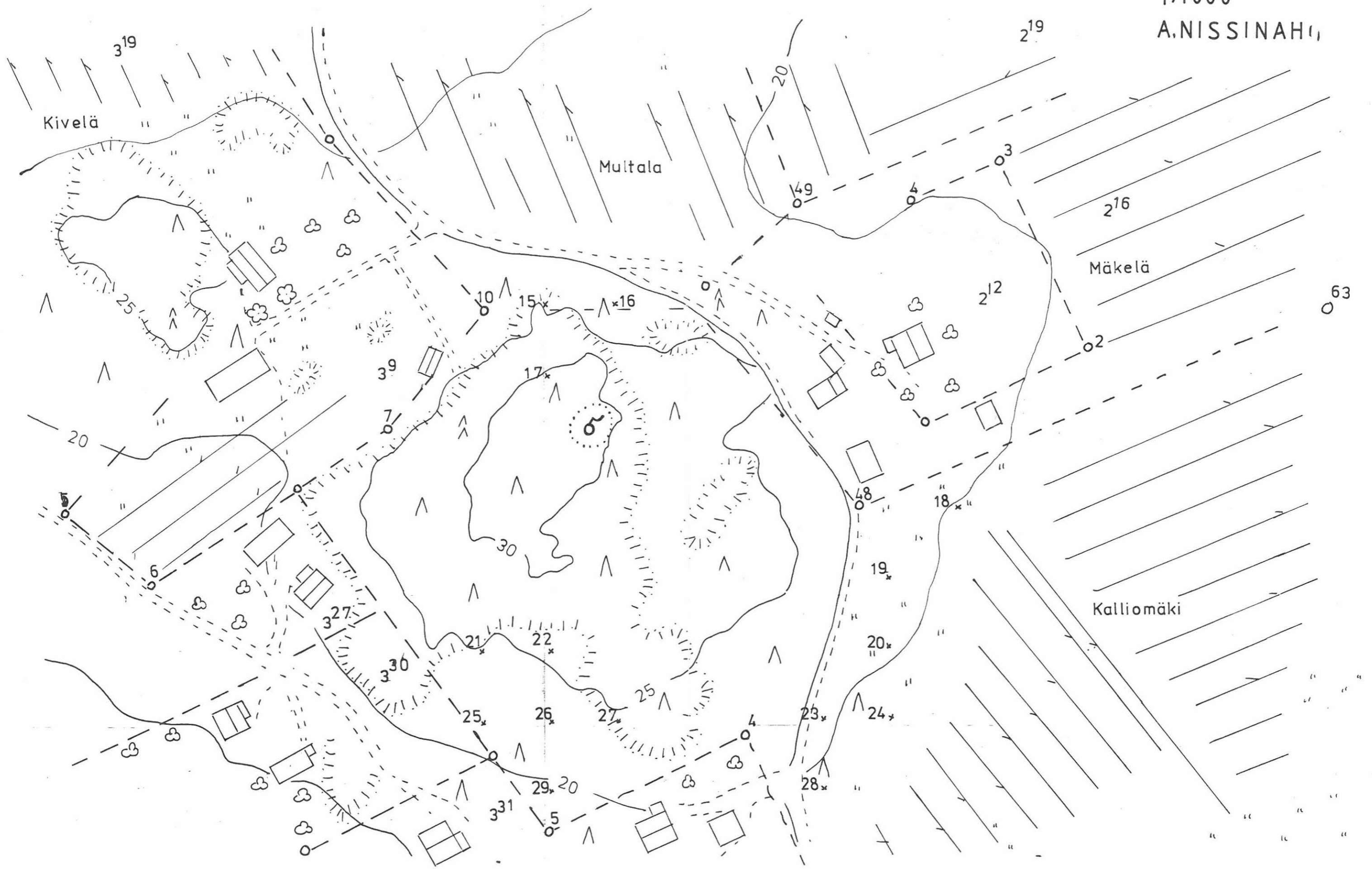


Näytteen nro	näytteen/kuopan otto syv./syv.cm	maalaji	väri	muuta
210	35/50	savi	harmaa	ei kerrostuneisuutta
211	30/55	"	"	"
212	35/55	"	"	25 cm paksun kyntö- kerroksen allatunman harmaa hiekansek. ke- ros(25cm) jonka alla savi
213	35/55	savi	harmaa	"
214	30/60	"	"	ei kerrostuneisuutta
215	35/55	"	"	30 cm paksun kyntöke- roksen alla tulla ke- ros, jossa hiiltä (10 alla savi
216	35/45	"	"	ei kerrostuneisuutta
217	30/50	"	"	"
218	30/50	"	"	sekoittuneen kyntö- kerroksen alla 3 cm hiekkakerros, jonka alla pudas savi
219	30/50	savi, hiekka	harmaanruskea	30cm paksun sek. ker- roksen alla 20 cm pa- su hiekkakerros, jonka alla pudas savi.
220	30/50	savi	harmaa	ei kerrostuneisuutta
221	30/50	"	"	kyntökerroksen alla 15 cm paksu tumma kerros, jossa maad. hiiltä; sen alla hieku
222	30/45	savi	harmaa	ei kerrostuneisuutta
kaista 3				
301	30/45	savi	harmaa	ei kerrostuneisuutta
302	30/50	"	"	"
303	30/55	"	"	"
304	30/50	"	"	"
305	30/50	"	"	"
306	30/50	"	"	"
307	30/50	"	"	"
308	30/60	"	"	"
309	30/50	"	"	"
310	30/50	"	"	"
311	30/50	"	"	"
312	35/55	"	"	"
313	35/50	"	"	"
314	35/60	"	"	"
315	40/60	"	"	"
316	30/60	"	tummanharmaa	"
317	30/55	siltti	harmaa	"

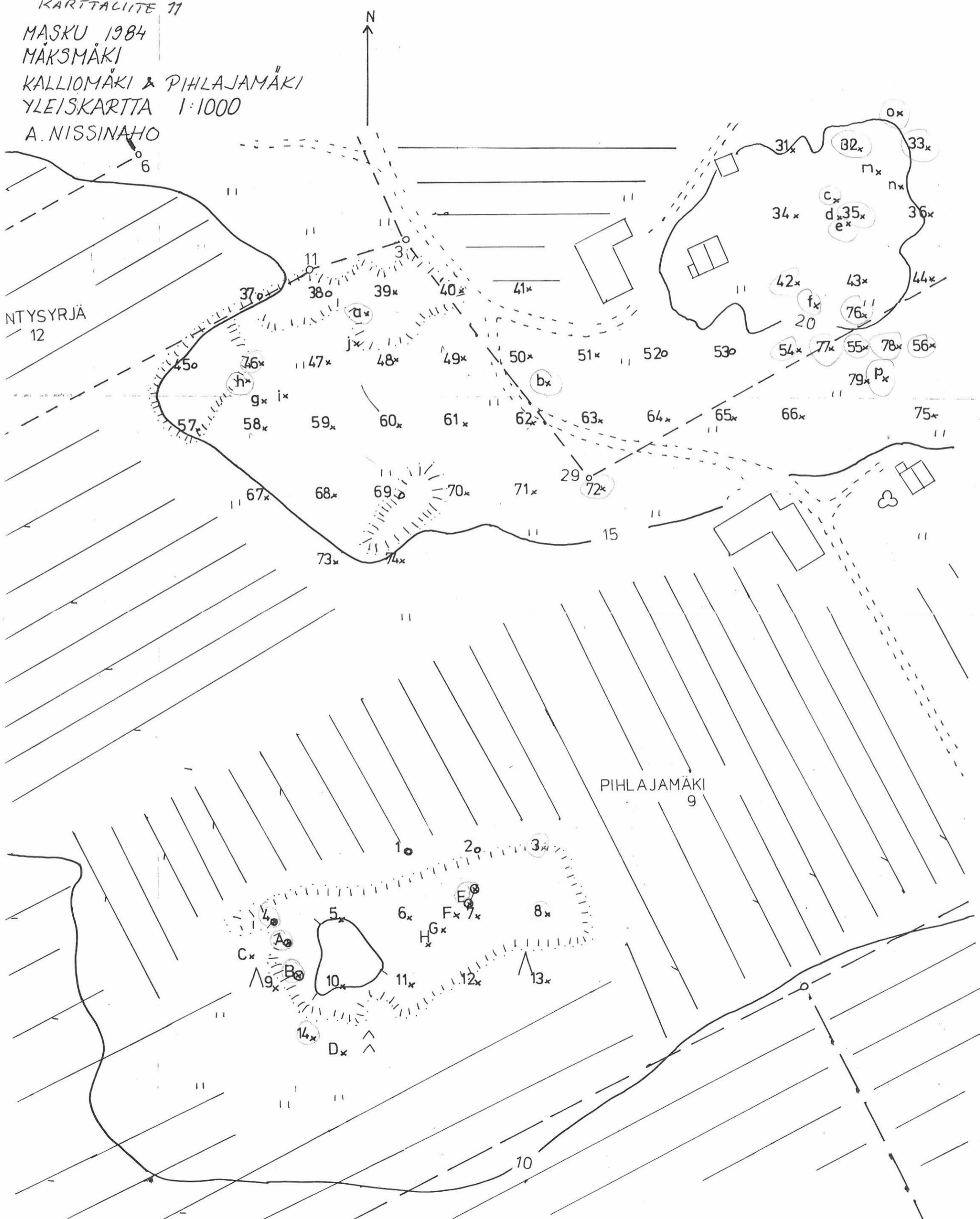
Näytteen nro	näytteen/kuopan ottosyv. / syv. cm	maailaji	väri	muuta
Kaista 4				
401	30/50	savi	harmaa	ei kerrostuneisuutta
402	30/55	"	"	"
403	30/55	"	"	"
404	30/55	"	"	"
405	35/60	"	"	"
406	30/50	hiekkä	"	kumpare, palttonaakerro. 20 cm, hiekan päällä
407	30/60	savi	"	ei kerrostuneisuutta
408	30/50	"	"	"
409	30/60	"	"	"
410	30/55	"	"	"
411	30/50	"	"	"
412	30/55	"	"	"
413	30/55	"	"	"
414	30/50	savi, siltti	"	" , pohjalla kalliota
415a	30/60	savi	"	ei kerrostuneisuutta
415b	40/60	"	vaalea	"
416	30/60	"	harmaa	"
417	30/55	hiekkä	"	Kyntökerros 20cm selvä
Kaista 5				
501	30/50	savi	harmaa	ei kerrostuneisuutta
502	30/50	"	"	"
503	30/55	"	"	"
504	30/50	"	"	"
505	30/55	"	"	"
506	30/60	hiekkä	"	"
507	30/60	savi	"	"
508	30/60	"	"	"
509	30/50	"	"	"
510	30/50	"	"	7cm hiekkakerros näyte- kohdan alapuolella
511	30/55	siltti	vaalea	sen päällä harmaa pelt- maakerros
512	30/60	savi	harmaa	ei kerrostuneisuutta
514	35/60	"	"	"
515	35/55	"	"	"
Kaista 6				
601	30/55	savi	harmaa	ei kerrostuneisuutta
602	30/50	"	"	"
603	30/55	"	"	"

Näytteen nro	näytteen / kuopan otto-syv. / syv. cm	maailaji	väri	muuta
604	30/55	savi	harmaa	ei kerrostuneisuutt
605	30/55	siltti, savi	"	"
606	30/50	savi	"	"
607	30/50	"	"	"
608	30/55	"	"	"
609	30/50	"	"	"
610	30/50	"	"	"
611	35/60	"	ruskeanharmaa	"
612	30/50	"	"	"
613	30/50	savi, hiekka	harmaa	30 cm pelto- maalkerr ksen alla hiekka
614	30/50	savi, hiesu	"	" hiesu
615	30/50	savi, siltti	"	" "
616	35/55	hiekka	"	" hiekka savi
617	30/50	savi	"	ei kerrostuneisuutt
618	20/50	"	"	"
619	30/50	"	"	"
620	30/50	"	"	"
Kaista 7				
701	30/50	savi	harmaa	ei kerrostuneisuutt
702	30/50	"	"	"
703	30/50	"	"	"
704	30/50	"	"	"
705	30/50	"	"	"
706	30/50	"	"	"
707	30/50	"	"	"
708	30/50	"	"	"
709	30/45	"	"	" ,hiltä
710	30/45	"	"	ei kerrostuneisuutta
711	30/55	"	"	"
Kaista 10				
1001	30/45	moreenihiikka	harmaa	moreenikerroksen alla 30 cm pelto- maalkerros
1002	30/40	"	"	"
1003	30/50	"	"	"
1004	35/50	"	"	"
1005	35/55	siltti	harmaa	ei kerrostuneisuutta
1006	35/45	savi	harmaa	"

Näytteen nro	näytteen/kuopan otto syv./syv.cm	maalaji	väri	muuta
Kaista 11				
1101	35/50	savi	harmaa	ei kerrostuneisuutta
1102	30/50	"	"	"
1103	40/50	"	"	"
1104	30/40	"	"	"
1105	35/50	"	"	"
1106	30/40	"	"	"
1107	30/50	"	"	"
1108	35/45	"	"	"



KARTTALIITE 11  
MÄSKU 1984  
MÄKSMÄKI  
KALLIOMÄKI & PIHLAJAMÄKI  
YLEISKARTTA 1:1000  
A. NISSINÄHO



30

KARTTALIITE 12

MASKU 1984

KANKAINEN 141

HAAPALAN TORPPA

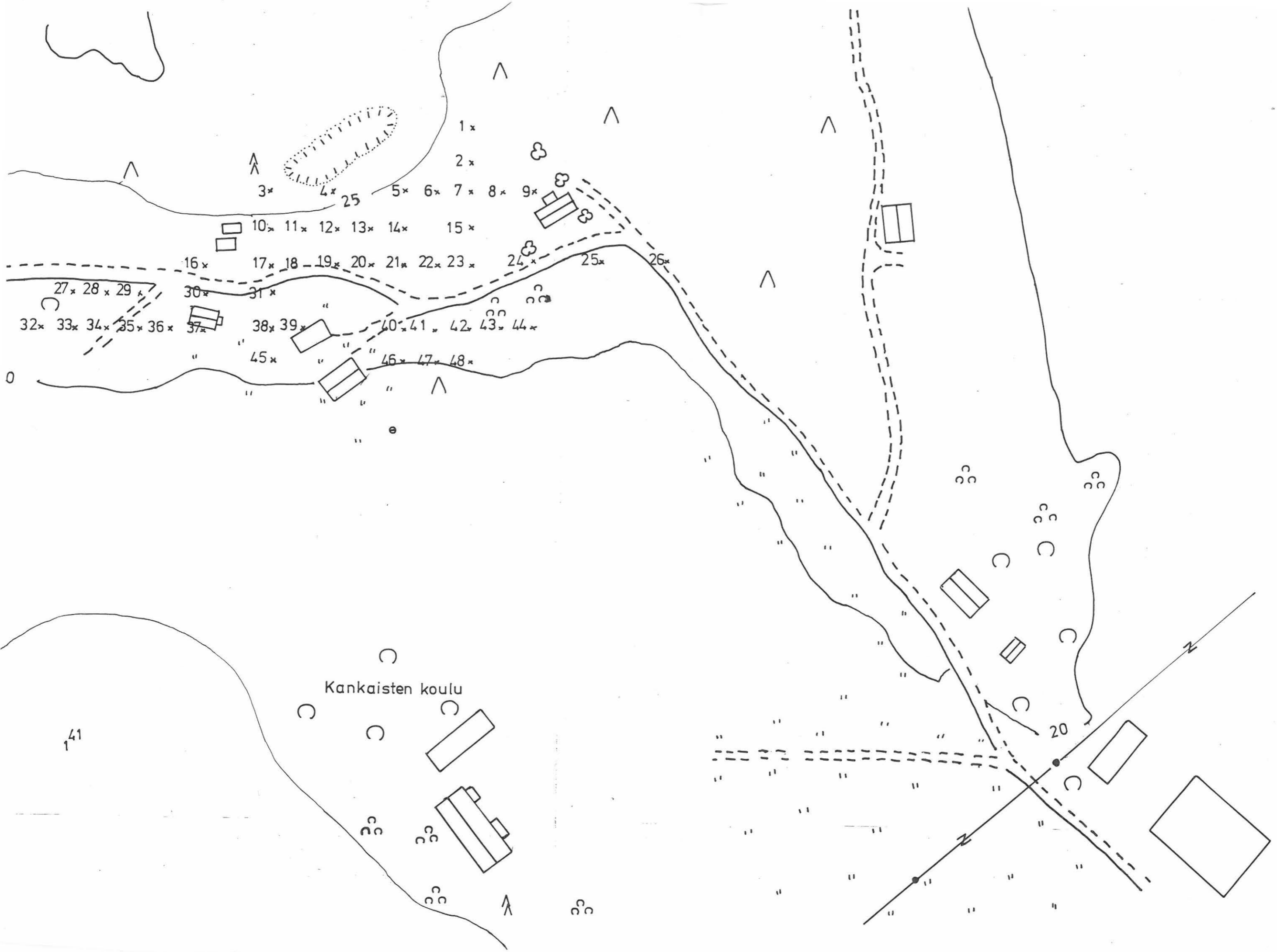
Yleiskartta 1:1000

A.Nissinaho



P





Kankaisten koulu

41

20



Kartta 13  
MASKU  
VILLILÄ  
YLEISKARTTA MK. 1:4000  
A. Nissinaho 1984

x koekuoppa

