

Maskun pitäjän kiinteät muinaisjäännökset, luetellut  
ylioppilas Torsten Edgren 3-14.VI 1958.

Sisällysluettelo.

Esipuhe.....	1
Kivikautiset irtolöydöt.....	3
Pronssikauden hiidenkiukaat.....	5
Pronssikauden irtolöytö.....	9
Rautakauden kalmistot:	
Kankainen, Kalmuhaka.....	10
Pappila, Humikkala.....	11
Määksmäki.....	12
Rautakauden irtolöydöt.....	14
Selostus kertomukseen liittyvistä liitteistä	15.
<i>muut</i>	<i>26.11.1976</i>
(Valokuviin liittyvät tekstit.....)	16)
Valokuvat ja tekstit	16 - 31
kartat	32 - 39

Maskun pitäjän kiinteät muinaisjäännökset, luetellut  
ylioppilas Torsten Edgren 3-14.VI 1958.

Esipuhe.

Saatuani Muinaistieteellisen Toimikunnan myöntämän apurahan Maskun ja Nousiaisten pitäjien kiinteiden muinaisjäännöksiä inventoimista varten, ryhdyin heti esivalmisteluihin, keräten Kansallismuseon top.arkistosta kaikkia Maskun pitäjistä löydettyjä esineitä ja kiinteitä muinaisjäännöksiä koskevia tietoja. Tällöin ilmeni että kivikautisia irtolöytöjä oli kolme, joista yksi sitäpaitsi sekundaarinen. Pitäjistä oli sen lisäksi löydetty pronssinen onnikirves. Rautakautisia irtolöytöjä oli kaksi. Muut rautakautiset löydökset olivat peräisin pitäjän kolmesta suuresta kalmistosta nim. Kankaisten Kalmusta, Maskun Humikkalasta ja Mäksmäestä. Epämääräinen löytö oli tehty Ohensaaren Karhumäestä, josta A.M. Tallgren v. 1932 toi joukon saviastianpaloja. Löytöaineisto oli siten aika vähäinen eikä sen takia ollut odotettavissa mitään runsampaa satoa.

Kirjallisista lähteistä on käytettävissäni ollut K. Killisen kirjoittama "Kiinteitä Muinaisjäännöksiä Maskun Kihlakunnassa" (SMYA III, s 47) sekä A.M. Tallgrenin Varsinais-

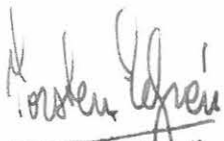
Suomen Historia I, Esihistoria (Turku 1931).

Pitäjän asukkaat suhtautuivat ymmärtäväisesti inventoimistyöhön ja haluaisin tässä yhteydessä lausua parhaimmat kiitokseni Maskun seurakunnan kirkkoherralle, rovasti J.V. Johanssonille sekä Humikkalan Krouvilan talon isännälle, maanviljelijä Keijo Kouvolalle. Maskussa ei ole kotiseutuyhdistystä mutta nuorisoseura on kerännyt vanhoja esineitä, enimmäkseen kansatieteellistä aineistoa. Nuorisoseuran kokoelmista toin Kansallismuseoon kauniin suippokantaisen reikäkirveen, luvaten toimittaa kipsijäljennöksen sen tilalle.

Inventoimismatkan aikana olin myöskin yhteydessä Kankaisten ja Ohensaaren kartanoiden omistajien kanssa. Maskun halki rakennetaan tänä vuonna kaksi uutta tietä nim. Turusta Poriin ja Raisiosta Lemuun. Tietöihin tarvittava sora otetaan etupäässä Maskusta, jonka takia tarkastin suurin<sup>imää</sup> osan Maskussa sijaitsevistä sorakuopista, löytämättä mitään erikoista.

Matkoillani liikuin polkupyörällä.

Helsingissä lokakuun 20 p:nä 1958

  
Torsten Edgren.

### Kivikausi.

Maskusta ei ole löydetty kivikautisia asuinpaikkoja mikä ehkä johtuu siitä että Masku on matala, merestä myöhään noussut rantapitäjä.

### Irtolöydöt.

Kivikautiset irtolöydöt keskittyvät etupäässä pitäjän koillisosaan.

Pappila. Maanviljelijä Aarne Kivijärvi, Kynnysmäeltä, on maantiesoran seasta n.s. Pullilähteenmäestä v. 1931 löytänyt kauniin suippokantaisen reikäkirveen. Sora oli ajettu kirkonmäestä hautausmaan laajennustyön aikana, siis samasta mäestä jossa on sijannut Humikkalan ruumiskalmisto. Kirves oli sittemmin lahjoitettu Maskun Nuorisoseuralle, jonka puheenjohtajalta, Yliseltä, sain sen Kansallismuseoon vietäväksi luvaten toimittaa kipsijäljennös<sup>ksen</sup> sen tilalle. Esine, joka on ehjä, voisi olla peräisin kivikautisesta haudasta. KM 14422.  
Kuva 20

Kurittula. Maskunjoen Kurittulan koskesta on Vähä-Heikkilän isäntä J. Suomalainen löytänyt tasataltan. Paikka on Maskun kirkolta n. 1200 m koilliseen. Koski sijaitsee n. 10 m merenpinnan yläpuolella. KM 3674:1.

Pakainen. Pakaisten kylän Halisojan pellosta on Nousiaisten Santamalan Hakalan torpan poika Urho löytänyt kiviesineen katkelman. Esine oli löydettyessä kannon päällä. Löytöpaikkaa ei enää voi määritellä. KM 5810:3.

Pakainen. Pakaisten kylän Peuran talon maalla sijaitsevasta sorakuopasta oli autonkuljettaja Ensio Finnholm (os. Kaarina 1, Rantakulma) heinäkuun toisella viikolla löytänyt veneenmuotoisen vasarakirveen. Paikka sijaitsee Nousiaisten

Papumäen osuuskaupasta n.1900 m etelään, Papumäestä Pakaisiin vievän tien varrella. Tien vanha nimi on Nälkänummen tie. Löytäjä, jonka tapasin kaksi päivää myöhemmin, kertoi että kirves oli löytynyt seulasta, johon hiekkaa oli ajettu sorakuopan luoteisnurkasta. Itse löytökohtaa tarkastaessaan hän huomasi n.1,5 m syvyydellä mustempaa maata. "Maassa oli selvä kaivanto" hän sanoi. Muut sorakuopassa työssä olleet miehet kertoivat tapauksesta samalla tavalla. Käydessäni paikan päällä saatoin todeta, ettei haudasta enää ollut jälkiäkään. Paikan korkeus merenpinnasta on topografikartan mukaan n.40 m. KM 14423. Kuva 21

Lankila. Turun Kaupungin Historiallisessa Museossa säilytetään veneenmuotoinen vasarakirves, jonka maanvilj. Einar A. Suominen on löytänyt v.1939 Lankilan kylässä sijaitsevasta sorakuopasta. Sorakuoppa sijaitsee Lankilan kylän Alhon (koill.) talosta n.700 m etelään. Löytäjä, jonka tapasin, kertoi että esine oli ollut n.80 sm syvässä ja oli paikalla havaittu hiiltä. TurunM.13514.

Masku. Turussa säilytetään suippokantainen reikäkirves jonka löytöpaikaksi on ilmoitettu Masku. TurunM.A 14.

Masku. Intolan talon mailta on aikoinaan löydetty kivi-kirves, joka nykyään on kadoksissa. Nousiaisten Vadanvainion Onnelasta saatu tieto.

Pronssikausi.

Maskusta ei aikaisemmin ole tunnettu pronssikautisia hautaraunioita. K. Killinen mainitsee kyllä kertomuksessaan Maskun kihlakunnan kiinteistä muinaisjäännöksistä, että Tujulan kylän Hallusvuorella sijaitsee kaksi kiviryhmää, joita on pidettävänä luonnonmuodostelmina. Sama näyttää olleen A.M. Tallgrenin käsitys (Esihist. s 148). Pitäisin niitä kuitenkin melko varmoina hautaraunioina. Siihen viittaa sekä niiden rakenne että niiden sijainti korkealla kalliolla mistä on hyvä näköala etelään eli merelle päin. Inventoinnin tulokseksi jäi kahdentoista varmaan ja yhden epävarmaan hiidenkiukaan keksiminen. Niistä sijaitsee yksi Tanilan kylässä, viisi Tujulan kylässä, neljä Kairisten yksinäistalon maalla, kaksi Piuha-liroisten yksinäistalon maalla ja yksi Kiveisten kylässä. Raunioista voi mainita että ne kaikki ovat hyvin huonossa kunnossa.

Tanila. (Mj. N<sup>o</sup> 4), Salomäki, omistaja ja maanviljelijä

Juho Salonen,

os. Raisio, Metsäkulma. Kuvat 3-6.

Hiidenkiuas sijaitsee n. 700 m länteen siitä paikasta missä Maskun ja Raision pitäjien välinen raja leikkaa Turusta Maskuun johtavaa maantietä, Juho Salosen omistaman Salomäki nimisen talon metsässä, ja n. 300 m etelään Kirstimäen tilalta. Raunio on rakennettu suoraan kalliolle, paikalle josta on hyvä näköala etelään ja länteen. Hiidenkiukaan läpimitta on n. 10 x 9 m. Sen keskellä on ollut n. 2 m pitkä paasiarkku, jonka toinen puolisko on säilynyt. Kolme vuotta sitten vietiin

*24.4.1968  
Lapp. mat.*

paikalta runsaasti kiviä, jolloin raunio pahasti vaurioitui.

1/ Tujula. (Mj. N<sup>o</sup> 5), Vuorensivu, omistaja tilallinen

Paavo Pentikäinen

os.Masku, Kiveinen. Kuvat 7-10.

*Leh. ilm. 22.4.50  
Lopp. osat.*

Maskun pitäjän Tujulan kylän Hallusvuorella sijaitsee kolme hiidenkiukaasta vierekkäin. Paikka sijaitsee n. 1,8 km luoteeseen Tujulan talosta ja n. 800 m itään Hirvi-joelta. Maskun kirkolle on linnuntietä matkaa n. 3,5 km. Raunio on rakennettu suoraan kalliolle ja niiden ympäri kasvaa jonkunverran mäntyjä. Paikka lienee sama josta K. Killinen mainitsee kertomuksessaan.

Läntisen raunio läpimitta on n. 8 x 8 m. Keskellä on kuoppa joka on avattu ajkoja sitten. Kuopassa on näkyvissä paasiarkun jäännöksiä. Kuva 7

Keskellä oleva raunio on matalampi kuin muut. Sen läpimitta on n. 5 x 5 m. Näyttää siltä kuin raunio keskellä olisi ympyrän muotoon ladottuja kiviä. Kuva 8

Itäisen raunio läpimitta on n. 10 x 10 m ja on se näinollen raunioista suurin. Sen keskellä on iso kuoppa ja kiviä on hyvin monessa kerroksessa. Kuva 9

1/ Tujula. (Mj. N<sup>o</sup> 6) omist. kts. edellistä.

Noin 200 m edellä kuvatuista kolmesta hiidenkiukaasta on kaksi hyvin huonossa kunnossa olevaa hautarauniota. Niiden vieressä on vanha mänty johon on tyhty pöytä. Paikalta näkee kauas etelään ja länteen Lemunlahdelle ja on se aina kertoman mukaan ollut vanha tähytyspaikka.

Itäinen raunio on läpimitaltaan n. 7 x 8 m. Kiviä



on aikoinaan heitetty kalliolta alas niin että niitä nyt on enää neljässä kerroksessa. Raunion keskellä on kuoppa.

Toinen raunio sijaitsee neljän metrin päässä edellisestä ja on läpimitaltaan n. 5 x 4 metriä. Kiviä on yhdessä kerroksessa.

Kairinen, (Mj. N<sup>o</sup> 8), yksinmistalo. Omistaja maanvilj.

Armas Kairinen

os. Masku.

Hiidenkiuas sijaitsee Turusta Poriin vievän rautatien lähellä olevalla kalliolla, rautatien länsipuolella. Maskun kirkolle on linnuntietä matkaa n. 1200 m. Raunio sijaitsee Kairisten yksinmistalon maalla, n. 200 metrin päässä radalta.

Raunio on rakennettu suoraan kalliolle, paikalle josta on hyvä näköala länteen. Sen läpim. on n. 7 x 7 m ja sen keskellä on kuoppa. Alkuperäinen kivikehä on paikoitellen näkyvissä. Kivet osittain sammalten peittämiä. Raunio on hyvin huonossa kunnossa. Kuva 15

Kairinen. Kairisten kallio. Omist. kts. edellä. (Mj. N<sup>o</sup> 9).

Paikka sijaitsee n. 300 m itään edellisestä hiidenkiukaasta, rautatien toisella puolella, jossa kohoaa melko jyrkkä kallio. Kairisten ~~kallio~~ sijaitsee n. 300 m pohjoiseen. Maskun kirkko on n. 1400 m etelämpänä. Raunio sijaitsee pienellä terassilla kallion länsirinteessä eikä sen korkeimmalla kohdalla. Sillä kohtaa missä rautatie nyt kulkee on aikoinaan ollut ~~kalmi~~, joka on yhdistänyt Maskun ja Nousiaisten muinaiset merenlahdet. Kuva 13

Hiidenkiuas on hyvin huonossa kunnossa, oikeastaan

Loh. ilm. 22.4-60  
Laap. mat.

kiviä on ainoastaan yhdessä kerroksessa. Raunion läpimitta on arviolta ollut n. 6 x 6 m. Sen pohjoispäässä näkyy jälki ja pohjakerroksessa olleesta kivikehästä. Kallion alta on löydettävissä kiviä joita aikoinaan on viety rauniosta ja heitetty kalliolta alas.

N. 30 m itään edellisestä ja hiukan korkeammalla kohdalla, sijaitsee toinen hiidenkiuas. Se on hyvin huonossa kunnossa. Kiviä on yhdessä kerroksessa. Kuva 12

N. 120 m etelään edellisestä on hiidenkiuas. Sen läpimitta on 6 x 6 metriä. Raunion keskellä on syvä kuoppa. Tämä on tullut näkyviin kun rauniota aikoinaan on pengottu. Syvennys on luontainen, kalliolla oleva kuoppa, ja raunio on rakennettu sen päälle. Hyvin huonossa kunnossa. Kuva 11

*Ehkä ilmi.* / Piuha-Iiroinen. (Mj. N<sup>o</sup> 12), yksinäistalo, omistaja  
maanvilj. Martti Himoinen,  
os. Masku, Piuha-Iiroinen.

Piuhan pysäkiltä n. 120 m länteen on korkea kallio jota sanotaan Pysäkin kallioksi. Sen itäpäässä on kaksi hiidenkiuasta. Paikka sijaitsee Piuha-Iiroisten yksinäistalon maalla, talosta n. 400 m kaakkoon. Kuva 16

Toisesta hiidenkiukaasta ei ole paljoakaan jäljellä. Sen läpim. on arviolta ollut n. 4 x 4 m. Kiviä on paikoitellen kahdessa kerroksessa.

Noin 10 m edellisestä rauniosta pohjoiseen on toinen hiidenkiuas, joka on pahasti tuhottu. Noin 20 vuotta sitten on sieltä viety kiviä kun Piuhaan vievä tie korjattiin. Jäljellä on enää hyvin kauniisti ladottu kivikehä, reunakiveys, jossa kiviä on ainakin viidessä kerroksessa. Raunion läpimitta on arviolta ollut n. 5 x 10 m. Kun kiviä aikoinaan

viettiin paikalta oli rauniosta löydetty "tuhkaa ja hiiltä" sekä n.25 sm pitkä sormenpaksuinen "kivipiikki" joka heti hajosi "pulveriksi" kun sitä yritettiin nostaa haudasta ja ottaa talteen. Raunio on hyvin huonossa kunnossa ja ainoastaan laidat ovat säilyneet. Kuva 17

*2. k. Alitalo, 22.4.1960  
Lemp. m. t.*

Kiveinen. (Mj. N<sup>o</sup> 7), Alitalo, omistaja maanvilj.

Arvo Karsio,

os. Masku, Kiveinen.

Käydessäni Tujulan Hallusvuorella tarkastamassa siellä olevia hiidenkiukaita kerrottiin että Kiveisten kylän Alitalon maalla pitäisi olla hiidenkiuas. Kiviroukkio sijaitsee n.400 m talosta lounaaseen pienellä kalliolla. Lähellä rauniota on vanha tuulimylly (rakenn. 1789) ja kallion alla kulkee rakenteilla oleva maantie, joka vie Raision Somersojasta Lemuun. Raunion läpim. on n.9 x 8 metriä ja kiviä on kahdessa kerroksessa. Kivet ovat isot ja teräväsarmaiset. Epävarmaa on onko roukkio esihistoriallinen. Kuvat 18 - 19

Irtolöytö.

Kurittulan kylästä löysi Kurittulan Noopilan vanha isäntä n.v 1890 pronssisen onsikirveen. Löytöpaikka sijaitsee samassa kylässä sijaitsevasta Vanha Äähälän talosta n.25 m etelään. Paikalla ei enää tiedetty asiasta mitään.

(Kuvattu Tallgrenin Esihistoriassa s 51) KM 3699:2.

Rautakausi.

Rautakautiset kalmistot.

Kankaainen. (Mj. N<sup>o</sup> 1), Kalmuhaka omistaja

1. Baroni Claës Aminoff,  
*Kankas*  
os. Kankas gård, Masku.

Kalmuhaka sijaitsee n.550 m luoteeseen

Kankaisten kartanosta. Se on pieni peltoihin työntyvä niemeke, jossa kasvaa vanhoja lehtipuita. Niemekkeen keskellä on Kankaisten kansakoulu, pitkä pohjois-etelä suunnassa kulkeva rakennus. Ohuen ruokamultakerroksen alla on soraa. Kun kansakoulu rakennettiin v.1886 tai 1887 tasoitettiin ruohon peittämä kumpare, josta löytyi useita muinaisesineitä. Tästä tapahtumasta kertoo Alf. Spåren kirjoittama, syyskuun 30 p:nä v.1895 päivätty ja Kansallismuseon arkistossa säilynyt kirje seuraavasti: "Å Kankas egendom i Masku utjennades vid byggandet af en folkskola en jordhög hvarifrån upphittades sköldbucklor, svärd och spjut hvilka nu förvaras å egendomen af Löjtnantskan C. Aminoff. Detta år 1886 å 1887. En jordhög (eller 2 ) finnas ännu på platsen ungef. 2 famnars afst. emellan. Diameter ungef. 4 famnar. I en af dem är en potatisgrop för lång tid sedan inrättad". Muinaisesineet lahjoitettiin sittemmin Turun Kaupungin Historialliselle Museolle.

Kansakoulun pohjoispäädyssä n.14 m on ruohon peittämä kumpu, jonka läpimitta on n.9 x 9 metriä ja korkeus n.30 sm. Sen länsipuolisko on osaksi tasoitettu, mikä johtuu siitä että koululasten käyttämä polku kulkee sen yli. Kummun keskellä on painautuma. Kiviä ei ole näkyvissä. Kuva 23

Edellisestä kummusta koilliseen on toinen hautakumpu, jonka päällä kasvaa isoja haapoja. Sen läpimitta on n.13 x 14 m ja korkeutta sillä on n.70 sm. Sen länsipäässä on vanha kuoppa, todennäköisesti sama perunakuoppa josta Spåre mainitsee kirjeessään. Hautakummun reunoilla on useita pieniä kuoppia. Näyttää siltä kun paikalta joskus olisi viety maata. Kuva 24

Mainittakoon vielä että kansakoulun eteläpuolella on useita pieniä, läpimitaltaan n.1 x 1 m suuruisia kumpuja, joista yksi sitäpaitsi on kivien reunastama. Jokaisen keskellä on kuitenkin kanto, joten ne on pidettävä uudenaikaisina. Kuva 25 KM 3574:345, TurunM. 324-326, 328-329 ja 330.

Pappila. (Mj. N<sup>o</sup> 2), Humikkala omistaja  
Maskun seurakunta,  
os. Masku Pappila.

Vuonna 1925 keksittiin maantiesoraa otettaissa suuri ruumiskalmisto Maskun kirkon vieressä olevalta soramäeltä. Kalmisto on sen jälkeen yleisesti kulkenut nimellä Humikkalan kalmisto. Nimi ei kuitenkaan ole erikoisen hyvä koska mäki ei sijaitse lähellä olevassa Humikkalan kylässä vaan Pappilan yksinäistalon maalla. Sakari Palsi, joka on tutkinut kalmiston, kutsuukin paikkaa eräessä 1.4.1925 päivätyssä kirjeessään Pappilan Myllymäeksi, mikä lieneekin mäen vanha nimi.

Nykyään on mäki tiheän metsän peittämänä eikä enää

voi päätellä missä kaivauksia on suoritettu. Maassa on humuskerroksen alla ohut kerros hyvin hienoa hiekkaa jonka alla karkeata soraa. Mäki on hyvässä kunnossa.

Käydessäni Maskun pappilassa kertoi rovasti Johansson että kunnanvaltuusto oli aikonut sijoittaa kunnan palo-  
asema~~a~~ Humikkalan mäelle. Kirkkovaltuusto oli kuitenkin jyrkästi vastustanut tätä suunnitelmaa ja rakennus sijoitettiin muualle. Rovasti Johansson toivoi kuitenkin että Muinaistieteellinen Toimikunta voisi toimittaa hänelle jonkunäköistä kilpeä josta selviää että paikka on rauhoitettu muinaismuisto. Löydökset KM 8656 ja 11831.

1/ Määksmäki. (Mj. N<sup>o</sup> 3) Mäntysyrjä, omistaja

Tilall. Aarne Kallio

os. Masku

(Mj. N<sup>o</sup> 10 ja 11) omistaja

Maanvilj. Toivo Hovi

os. Masku.

Ensimmäinen tieto Määksmäen kalmistosta välitti aikoinaan rovasti J.V. Johansson. Intendentti Jorma Leppäaho suoritti paikalla kaivauksia vuonna 1955. Sen jälkeen on tilallinen Aarne Kallio löytänyt useita muinaisesineitä puutarhastaan. Kuva 29, yleiskuvat kuvat 26 - 27

Määksmäen kalmisto sijaitsee noin kilometrin päässä Maskun kirkosta pienellä metsäsaarrekkeella ja noin 250 m länteen Kankaisten Kalmuha'asta. Mäen eteläpuolella sijaitsee Aarne Kallion omistama Mäntysyrjä niminen tila. Asuinrakennuksen itäpuolella on pieni puutarha josta silloin tällöin on

löydetty muinaisesineitä.

Asuinrakennuksen pohjoispuolella, talosta n.10 m, on Jorma Leppäahon tutkima hautaraunio. Alue on kolmen suuren kiven muodostaman kolmion sisäpuolella. Paikka on nykyään nurmen peittämänä ja entistetty kaivausten jälkeen.

Jorma Leppäahon käydessä paikalla sijaitsivat kaikki kalmistoalueella olevat muinaisjäännökset maanvilj. Toivo Hovin maalla. Toivo Hovin ja Aarne Kallion tilojen välinen raja on nykyään oikaistu, niin että edellä kuvattu muinaisjäännös sijaitsee Aarne Kallion maalla, muut edelleen Toivo Hovin maalla.

Toinen Leppäahon tutkima kohta sijaitsee n.2 metrin päässä Aarne Kallion puutarhasta. Paikalla ei ole mitään muinaisjäännökseen viittaavia merkkejä.

Noin 35 metriä pohjoiseen Aarne Kallion asuinrakennuksesta sijaitsee hautaraunio. Siinä on pyöreä kivikehä, läpimitaltaan n.5 metriä. Raunio ei ole tutkittu ja hyvässä kunnossa. Siihen on kiinnitetty kilpi josta ilmenee että raunio on lain suojaama muinaisjäännös.

Metsäsaarekkeen korkeimmalla kohdalla, edellisestä rauniosta n.50 m pohjoiseen, on komea hautaraunio. Suuren silmäkiven ympäri kulkee kivikehä. Raunion läpimitta on n.6 x 6 metriä. Raunio on erinomaisen hyvässä kunnossa eikä sitä ole tutkittu. Kuva 28.

KM 13399,13727,14165,14424.

Irtolöydöt.

Hujalon yksinäistalon maalta rautainen putki-  
keihäänkärki KM 3699:4.

Pappila, yksinäistalo, rautainen keihäänkärki,  
löydetty Pappilan alta korjaustöiden yhteydessä  
KM 13400.



x x

Maskun kirkko valo-  
kuvattuna pappilan  
pihamaalta.

kuva 1

x x

x x

Maskun pappila  
jonka alta KM 13400  
on löydetty. Valok.  
etelästä.

kuva 2

x x



22768



22769.

Hiidenkiuas Mj.Nº 4

Tanila, Salomäki

kuva 3

Hiidenkiuas Mj.Nº 4

Tanila, Salomäki

kuva 4

Hiidenkiuas Mj.Nº 4

Tanila, Salomäki

raunion keskellä

oleva paasiarkku

kuva 5

Hiidenkiuas Mj.Nº 4

Tanila Salomäki

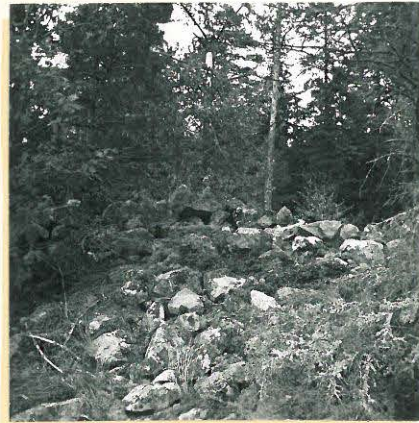
raunion keskellä

oleva paasiarkku

kuva 6.



22772



22773



22774



22775

x x  
Hiidenkiuas Mj.Nº 5  
Tujula Hallusvuori  
läntinen raunio

kuva 7  
x x

x x  
Hiidenkiuas Mj.Nº 5  
Tujula Hallusvuori  
keskellä oleva raunio

kuva 8  
x x

x x  
Hiidenkiuas Mj.Nº 5  
Tujula Hallusvuori  
itäinen raunio

kuva 9  
x x

x x  
Hiidenkiukaat Mj.Nº 6  
Tujula Hallusvuori

kuva 10  
x x



22776



22777



22778



22779

x x

Hiidenkiuas Mj.No 9  
 Kairisten kallio  
 raunio No 3  
 kuva 11

x x

x x

Hiidenkiuas Mj.No 9  
 Kairisten kallio  
 raunio No 2  
 kuva 12

x x

x x

Hiidenkiuas Mj.No 9  
 Kairisten kallio  
 raunio 1  
 kuva 13

x x

x x

Kairisten kallio  
 valokuvattuna  
 etelästä  
 kuva 14

x x

x x

Masku Kairinen  
 Hiidenkiuas Mj.No 8  
 kuva 15

x x



22784



22785



22786



22787



22788



x x

Piuha-Iiroinen  
 Pysäkin kallio  
 valok.idästä  
 kuva 16

x x

x x

Hiidenkiuas Mj.Nº 12  
 Piuha-Iiroinen  
 Pysäkin kallio  
 raunio Nº 2  
 kuva 17

x x

x x

Kiveinen Alitalo  
 Myllymäki  
 valok.idästä  
 kuva 18

x x

x x

Muinaisjäännös Nº 7  
 Kiveinen Alitalo  
 kuva 19

x x



22780



22781



22782



22783

-16-

x

x

Maskun kirkonmäen  
sorakuoppa josta  
löytö KM 14422  
valok.etelästä.  
k  
kuva 20

x

x

x

x

Pakainen Nälkänummi  
Veneenm.vasarakirv.  
KM 14423 löytöpaikka.

kuva 21

x

x



22770



22771

x x  
Kankainen Kalmuhaka  
valokuvattuna kaa-  
kosta. Hautakummut  
sijaitsevat oikealla  
olevan rakennuksen  
x x takana. Kuva 22 x

x x  
Kankainen Kalmuhaka  
Mj. N<sup>o</sup> 1 kumpu N<sup>o</sup> 1  
kuva 23  
x x

x x  
Kankainen Kalmuhaka  
Mj. N<sup>o</sup> 1 kumpu N<sup>o</sup> 2  
kuva 24  
x x

x x  
Kankainen Kalmuhaka  
Kansakoulun etelä-  
puolella oleva pieni  
kumpu. Uudenaikainen,  
kuva 25  
x x



22789



22790



22791



22792

x x

Masku Mäksmäki valokuvattuna  
 etelästä. Kuvan keskellä oleva  
 rakennus on Aarne Kallion  
 omistama. Kuva 26

x x

x x

Mäksmäki valokuvattuna idästä  
 eli Kankaisten Kalmuhaasta.  
 kuva 27

Kuvan keskellä olevat rakennukset  
 kuuluvat Mv Toivo Hoville.

x x

x x

Mäksmäki Mj. N<sup>o</sup> 11  
 kuva 28

x x

x x

Mäksmäki Mj. N<sup>o</sup> 3  
 Aarne Kallion  
 puutarha valok.  
 etelästä  
 kuva 29

x x



22793

22794



22795

22796



22797



22798



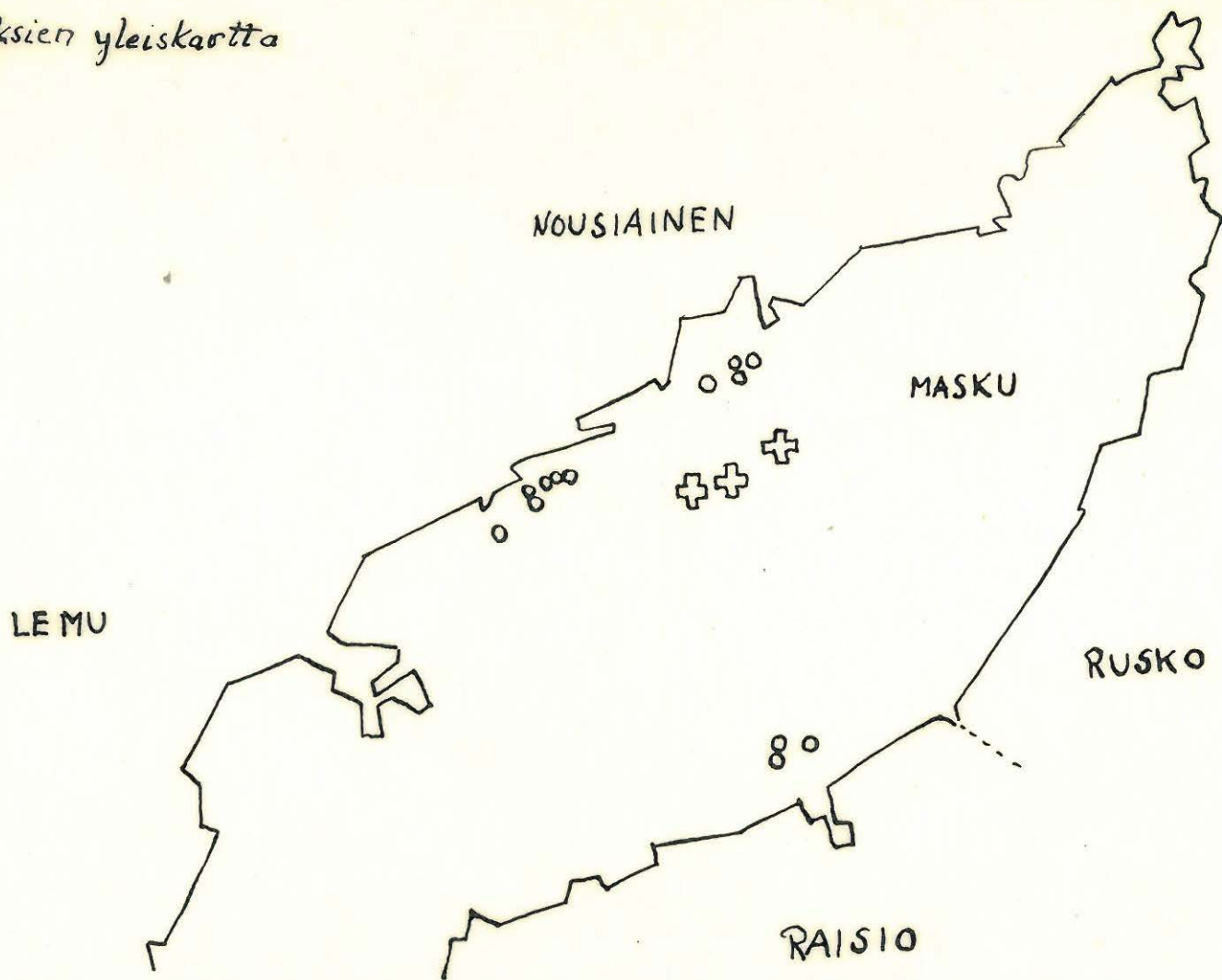
## MASKU

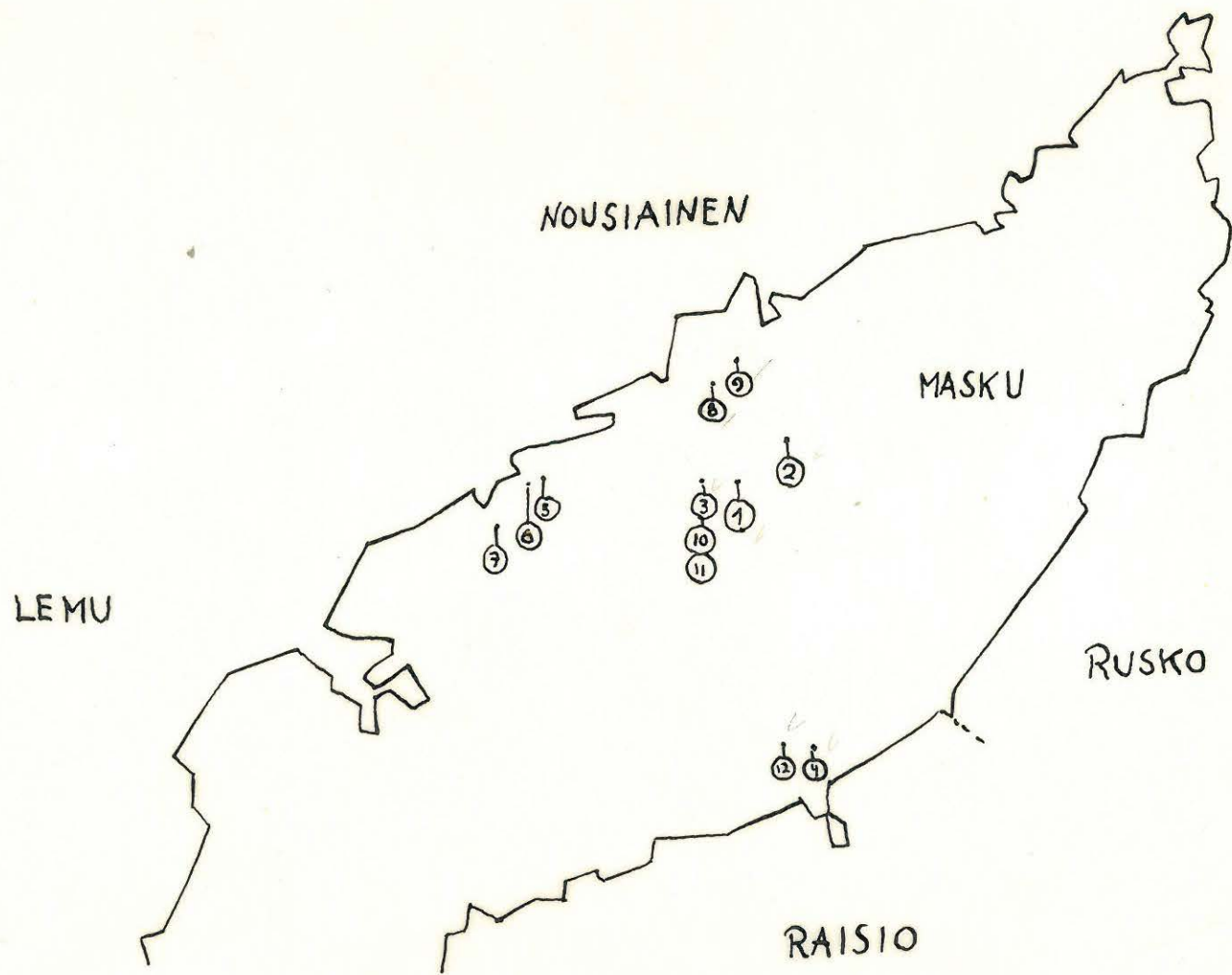
Kiinteiden muinaisjäännöksiä yleiskartta

○ = hidenkivas

⊕ = Kalmisto

T. Edgren 1958





Maskun künteät  
muinaisjäännökset.

T. Edgren 1958.