

MIETOINEN muinaisjäänösten  
inventointi 1971 Leena Tomanterä

Muinaistieteellisen toimikunnan määräämänä suoritin Mietoisten pitäjän muinaisjäännösten inventoinnin Lounais-Suomen seutukaavaliiton myöntämän määrärahan turvin, yhdessä Merimaskun, Askaisen ja Lemun pitäjien inventoinnin kanssa ajalla: 5.5. - 21.5. sekä 14.6. - 27.6.1971. Apunani oli: 6. - 9.5. Yo Marja Kopola Turusta sekä 11. - 21.5. ja 14.6. - 27.6. Yo Riitta Ailonen Helsingistä.

Helsingissä 28.12.1971

*Leena Tomanterä*

Leena Tomanterä

MIETOINEN

Peruskartta 1044 02

1. Mietoinen, Kaulakko, Metsola rautak. as.paikka
2. Mietoinen, Kaulakko, Liljendahl rautak. polttokalm.
3. Mietoinen, Valaskallio, Myllykankare Myllymäki rautak. polttokalm.
4. Mietoinen, Kaulakko, Lassila Pikkutahdon uhrikivi
5. Mietoinen, Kaulakko, Pursi aj.epäm. irtolöytö
6. Mietoinen, Saarinen, Saari aj.epäm. irtolöytö
7. Mietoinen, Hiivola, Hiivola Tammimäki 'ryssänhautoja'
8. Mietoinen, Hämäläinen, Pohjatalo aj.epäm. latomuksia
9. Mietoinen, Saarinen, aj.epäm. latomuksia
10. Mietoinen, Saarinen, Saari aj.epäm. latomuksia
11. Mietoinen, Tervoinen, Tervoinen aj.epäm. latomuksia

Peruskartta 1044 05

1. Mietoinen, Raukka, Lindroos rautak. irtolöytö

Peruskartta 1133 01

1. Mietoinen, Soukko, Suolahti (ent.Julin) kivik. irtolöytöjä
2. Mietoinen, Harainen, Harainen luonnonkivikko

Peruskartta 1133 04

1. Mietoinen (Lemmi), Valaskallio, Vuola kivik. irtolöytö

Peruskartta 1044 09

1. Mietoinen, Viianen, Isokorpi kivik. as.paikka

M I E T O I N E N kiinteät muinaisjäännökset (seurakantaavaliittoa) (seurakantaavaliittoa)

1. (inv. kert. 1971, perusk. Kaulakko, Metsola  
1044 02 Mietoinen 1.) RN:o 1<sup>6</sup>, Aili Lonki, os. <sup>23/20</sup> Mietoinen Kaulakko  
Rautakautinen asuinpaikka II  
Koordinaatit:  
x = 6720 81  
y = 546 90  
z = 10,5  
Maasto: loiva metsäinen lounaisrinne
2. (inv. kert. 1971, perusk. Kaulakko, Liljendahl  
1044 02 Mietoinen 2.) RN:o 1<sup>21</sup>, Teuvo Raimoranta, os. <sup>23/20</sup> Mietoinen  
Kaulakko  
Rautakautinen polttokenttäkalmisto II  
Koordinaatit:  
x = 6720 91  
y = 547 29  
z = 8,5 - 9  
Maasto: ns. Liljendahlin haka
3. (inv. kert. 1971, perusk. Valaskallio, Myllykankare, Myllymäki  
1044 02 Mietoinen 3.) RN:o 5<sup>16</sup>, Kirsti <sup>23/70 Mietoisen</sup> Lähätila, Mietoinen Valas-  
kallio  
Rautakautinen hautaröykkiö II-III  
Koordinaatit:  
x = 6726 70  
y = 547 84  
z = 10  
Maasto: Laajoen aukion reunassa mäen juures-  
sa
4. (inv. kert. 1971, perusk. Kaulakko, Lassila, Pikku-Tahton  
1044 02 Mietoinen 4.) RN:o 1<sup>9</sup>, Reino Lassila, os. <sup>23/20</sup> Mietoinen Las-  
sila  
Uhrikivi II  
Koordinaatit:  
x = 6720 26  
y = 546 91  
z = 9  
Maasto: metsä lähellä pellon reunaa

5. (inv. kert. 1971, perusk. 1044 02 Mietoinen 8.) Hämäläinen, Pohjatalo 1. Juhola  
RN:o 1<sup>7</sup>, Juho Pohjatalon perikunta  
*23420 Mietoinen*  
Ajaltaan epäm. kivilatomuksia II  
Koordinaatit:  
x = 6720 50  
y = 546 13  
z = 12,5  
Maasto: mäntymetsää, latomukset kalliolla
6. (inv. kert. 1971, perusk. 1044 02 Mietoinen 11.) Tervoinen, Tervoinen  
RN:o 1<sup>6</sup>, Teuvo Raimoranta, os. *23420* Mietoinen  
Ajaltaan epäm. latomus II  
Koordinaatit:  
x = 6720 89  
y = 546 35  
z = n.12  
Maasto: mäntymetsää, latomus kalliolla
7. (inv. kert. 1971, perusk. 1044 09 Mietoinen 1.) Viivainen, Isokorpi  
RN:o 1<sup>3</sup>, *III* Kustaa Kajander *Laurila, 21270*  
*Nousiainen*  
Kivikautinen asuinpaikka II  
Koordinaatit:  
x =  
y =  
z =

No 1. M i e t o i n e n , Kaulakko, Metsola

Rautakautinen asuinpaikka II

Löytäjä ja tiedonantaja Antti Lonki os. <sup>23/20</sup>Mietoinen Kaulakko

Esinelöytöjä: KM 18540:1-2 (keramiikan paloja 2 kpl.)

KM 18540:3 (palanutta savitiivistettä 173 palaa)

Sijainti: Asuinpaikka sijaitsee Metsola talosta n. 150 m länteen, talon pihapiirissä, lounaaseen viettävällä metsärinteellä Tervoisiin vievän tien pohjoispuolella. Paikka on mietoisten kirkosta 5,4 km lounaaseen (suuntaan 37,5/60)

koord. x = 6720 81

y = 546 90

z = 10,5

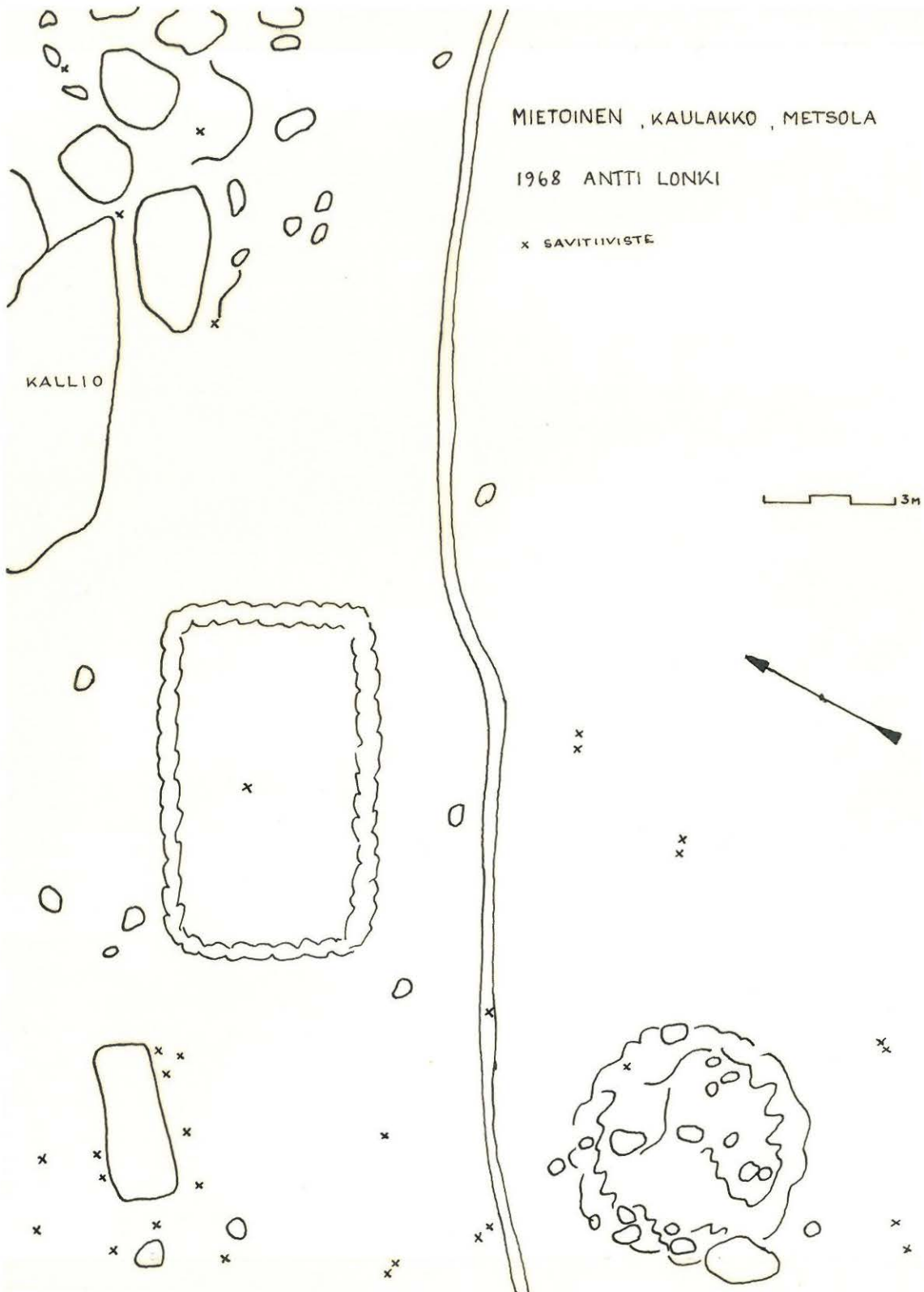
Paikka on loivalla rinteellä. Herra Antti Lonki, Metsolan nuori-isäntä, oli havainnut maassa sammal<sup>en</sup> alla pari kohoumaa ja tehnyt pari koekuoppaa niiden kohdalle ja sitten ympäriinsä rinteeseen, jolloin turpeen alla, n. 15-30 cm syvällä, oli tavannut palanutta savitiivistettä. Maassa on siellä täällä suuria siirtolohkareita, muuten siinä ei näy kiviä. Kohoumat ovat n. 4-5 m Ø, toinen muistuttaa nelikulmaista kehää, toinen<sup>en</sup> pyöreähkö (ks. karttaluonnos)

kylä: Kaulakko

tila: Metsola

rek. 1<sup>6</sup>

omist. Aili Lonki os. <sup>23/20</sup>Mietoinen Kaulakko



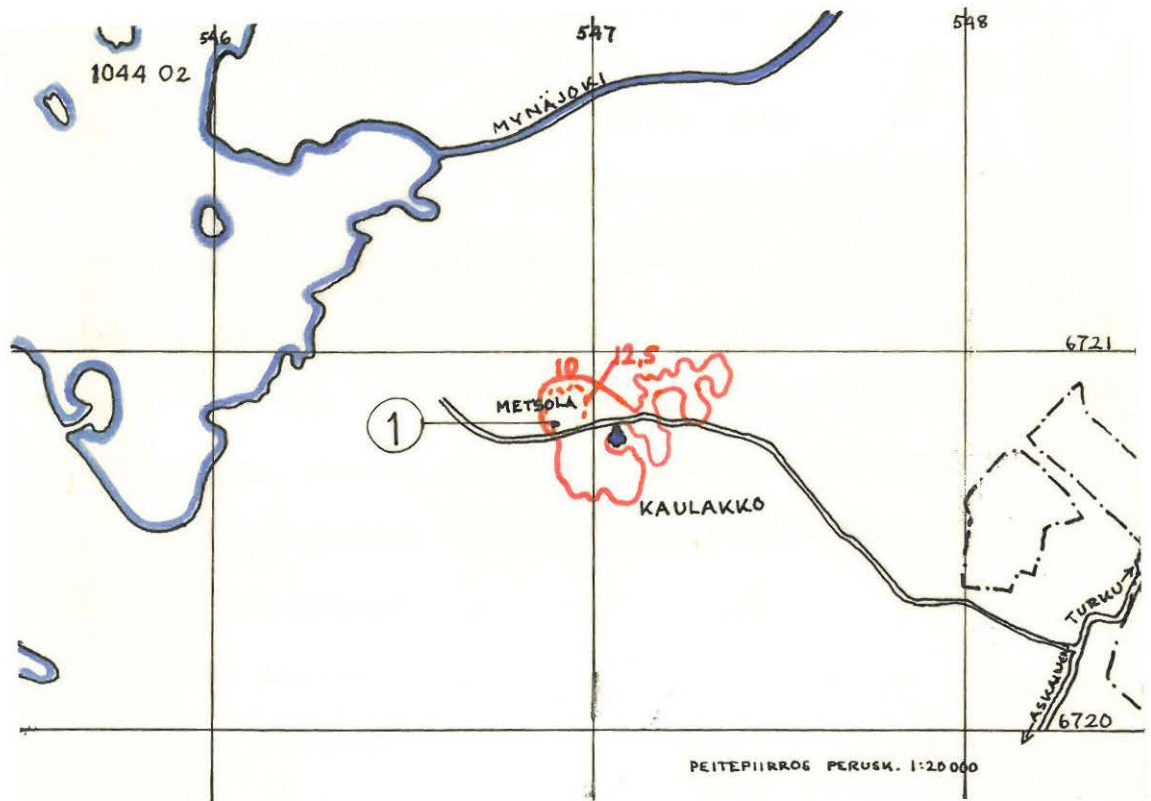
MIETOINEN , KAULAKKO , METSOLA

1968 ANTTI LONKI

x SAVITIIVISTE

KALLIO

3m





No 2. M i e t o i n e n , Kaulakko, Liljendahl

Mahd. polttokenttäkalmisto II

Löytäjä ja tiedonantaja Antti Lonki <sup>23/20</sup> os. Mietoinen Kaulakko

Esinelöytöjä: TYA 3:1 (rautainen nuolenkärki)

:2 (kellertävä lasimassahelmi)

KM 18541:1 (kaksi rautaniittiä)

:2 (pyöreä rautaesine)

Sijainti: Löytöpaikka on keskellä Kaulakon kylää oleva tasainen ns. Liljendahlin haka. Pohjoispuolella nousee kallio 2 metrin verran, haka on ylempänä ympäröiviä peltoja n. kaksi metriä. Nuolenkärki löytyi tien ojan leikkauksesta, kun haan läpi tehtiin pari vuotta sitten tie. Paikka on Mietoisten kirkosta n. 5 km lounaaseen (suuntssn 37/60).

koord. x = 6720 91

y = 547 29

z = 8,5 - 9

Tien leikkauksesta ja paivetusta koekuopasta saattoi todeta, että haan keskiosassa turpeen alla oli vahva palokerros. Maasta löytyi myöhemmän ajan astianpaloja ja eläinten palaneita luita. On luultavaa, että siinä on sijainnut jotain karjarakennuksia, jotka ovat palaneet (ei kuitenkaan kukaan kyläläinen enää muista tällaista). Palokerroksen alapuolella on tumma savipitoinen maa ja siinä on kiviä. Yllämainitut nuolenkärki, helmi sekä muut esineet ovat juuri syvempää löytyneitä. Mahdollista kalmistoalueen laajuutta on mahdoton määritellä, ainakin se ulottuu uuden tien molemmille puolille.



37447

MIETOINEN , KAULAKKO,  
LILJENDAHL

37448

37449

LILJENDAHLIN HAKA POH-  
 JOISESTA  
 \* NUOLENKÄRJEN L.P.  
 a KOKKUOPPA



37450

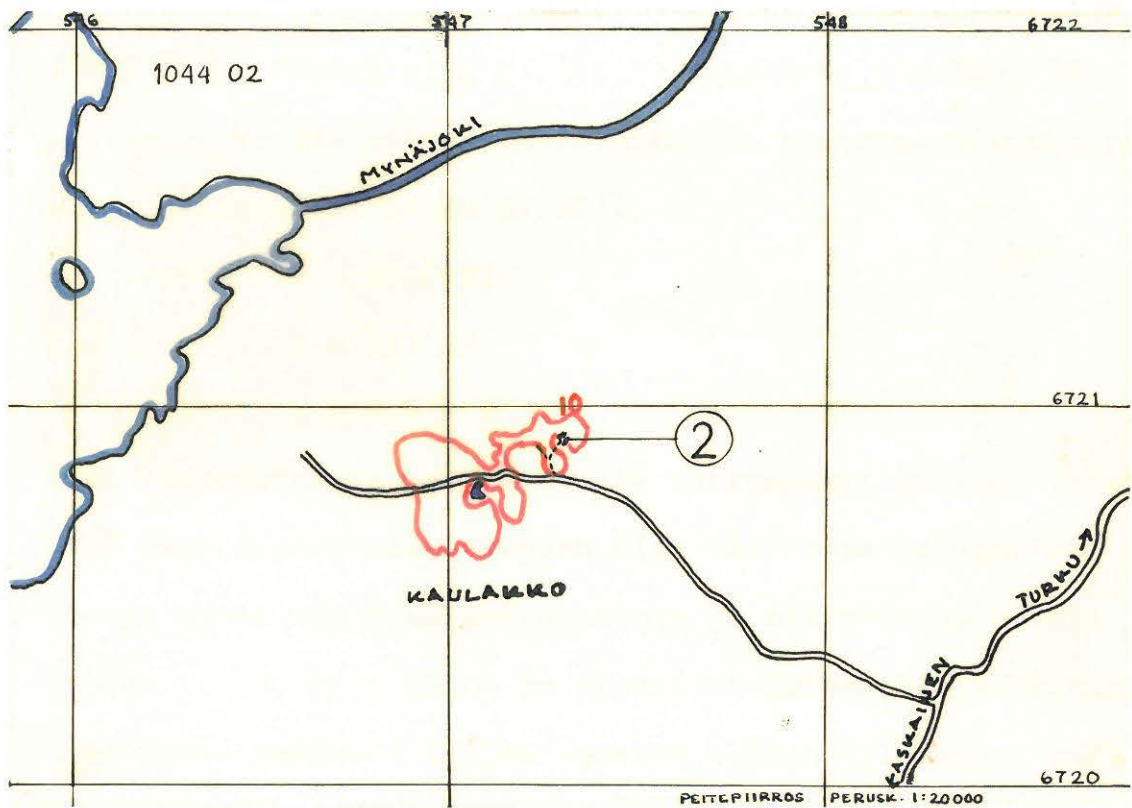
OJAN LEIKKAUSTA , KUVA ETELÄSTÄ  
 NUOLENKÄRJEN LÖYTÖPAIKKA

kylä: Kaulakko

tila: Liljendahl

rek. 1<sup>21</sup>

omist. Teuvo Raimoranta os. <sup>2320</sup>Mietoinen



No 3. M i e t o i n e n , Valaskallio, Myllykankare, Myllymäki

Rautakautinen polttokalmisto, röykkiö II - III

Tutk: A.Hackman kaiv. 1909 (kert. top. ark.)

Kirj. mm. A.M.Tallgren, Varsinais-Suomen Esihistoria s. 149.

Esinelöytöjä: KM 5391:1-7 ja 5395:1-9

Sijainti: Valaskallion kalmisto on sijainnut Myllymäen, mäntyä kasvavan kivikkomäen länsirinteen alapäässä, jossa mäki vaihtuu tasaiseksi pelloksi, Laajoen aukioksi. Myllymäki on eteläisin kohouma pitkänomaisesta saarekkeesta, joka nousee Laajoen matalasta suistoalueesta. Paikka on Mietoisten kirkosta 3,7 km luoteeseen (suuntaan 51/60).

koord. x = 6726 70

y = 547 84

z = 10

Pellon reunassa rinteessä oli sijainnut N - S - suuntainen riihi ja riihen seinustalla, siis pellon puolella, hevoskierron nurk-  
kauksessa oli sijainnut iso siirtolohkare. Kiven länsipuolella oli ollut röykkiö, josta ensin oli tehty osa löydöistä, ja A. Hackman oli kaivanut sen loppuun. Nykyisin rakennusta ei ole enää, on vain kivijalasta jätteet. Maata on siirretty ja pellon reunaan on ajettu isoja kiviä, niin ettei alkuperäistä röykkiön silmäkiveä enää voi erottaa. Myllymäelle tehdyistä koekuopista (Hackman) ei ole löytynyt mitään.

kylä: Valaskallio

tila: Myllykankare (ennen Paavola)

rek. 5<sup>16</sup>

omist. Kirsti Lähtilä os. <sup>23440 Hietämäki</sup> Mietoinen Valaskallio

MIETOINEN , VALASKALLIO, MYLLYKANKARE

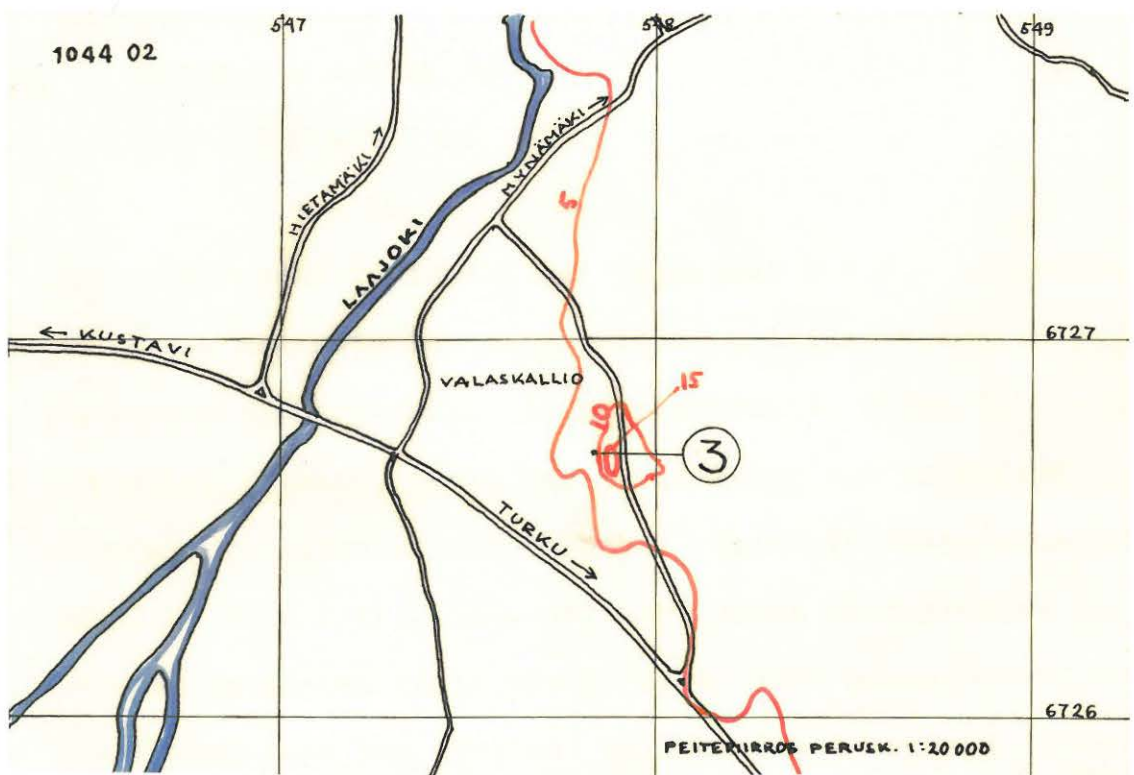
MYLLYMÄKI



37451

37452

KATKOVIIVOILLA MERK. RIIHEN PAIKKA, OIKE -  
ALLA MYLLYMÄKEÄ . KUVA ETELÄSTÄ



No 4. M i e t o i n e n , kaulakko, Lassila, Pikku-Tahton

Uhrikivi II

Löytäjä ja Tiedonantaja Antti Lonki os. Mietoinen Kaulakko

Sijainti: Uhrikivi sijaitsee Kaulakon kylän etelälaidalla lähellä pellon reunaa polun vieressä metsäisessä mäessä, joka laskee pohjoiseen. Paikka on Mietoisten kirkosta 5,9 km lounaaseen (suuntaan 37/60) ja vain 1/2 km etelään Metsolan rautakautisesta asuinpaikasta (pk. 1044 02 No 1) saman pellon eteläreunassa.

Paikka tunnetaan nimellä Pikku-Tahton.

koord. x = 6720 26

y = 546 91

z = 9

Rinteessä on isoja luonnonkiviä harvaksen, mutta tämä on niistä ainoa laakea. Se on lähes vaakasuora, 80 x 110 cm kokoinen pyöreäsivuinen, lähinnä puolilympyrän muotoinen ja n. 40 cm paksu. Uhrikuoppia on vain yksi ja se on keskellä kiveä, n. 8 cm  $\emptyset$  ja 2 cm syvä.

kylä: Kaulakko

tila: Lassila

rek. 1<sup>9</sup>

omist. Reino Lassila <sup>23120</sup> os. Mietoinen Kaulakko



37453

37454

MIETOINEN,  
KAULAKKO, LASSILA  
PIKKU-TAHDON



37455

▲ UHRIKIVI, STEREOPARI IDÄSTÄ

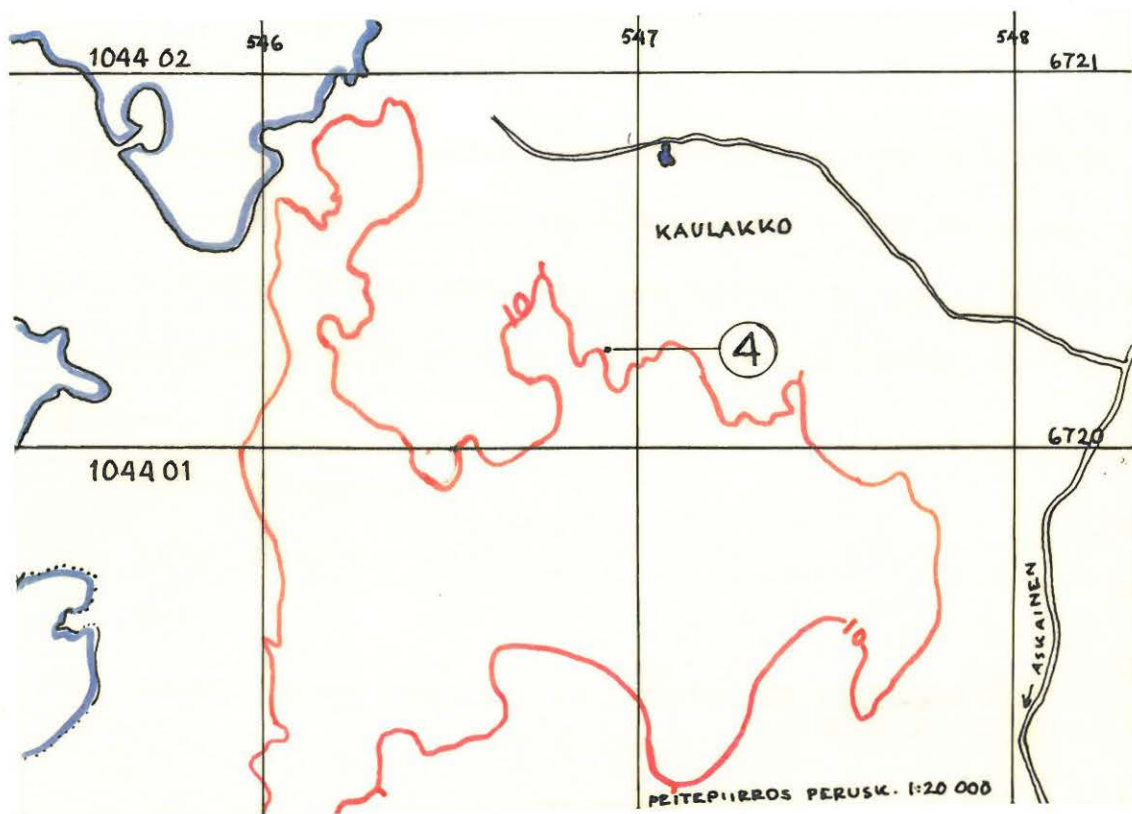
◄ POHJOISESTA



37456

▲ LÄHIKUVA UHRIKUOPASTA,  
POHJOISESTA





peruskartta 1044 02

No 5. M i e t o i n e n , Kaulakko Pursi

Epäm. aj. irtolöytö III

Esinelöytö: Savonlinnan museo (Nro ei tiedossa)

Sijainti: Esineen on löytänyt KF Arvo Hovila heinäpellolta n. 2,5 km meren rannasta, Kaulakon kylästä. Tarkempaa löytöpaikkaa ei ole tiedossa. Hovilan omistaman Purren tilan maat tulevat ehkä kysymykseen.

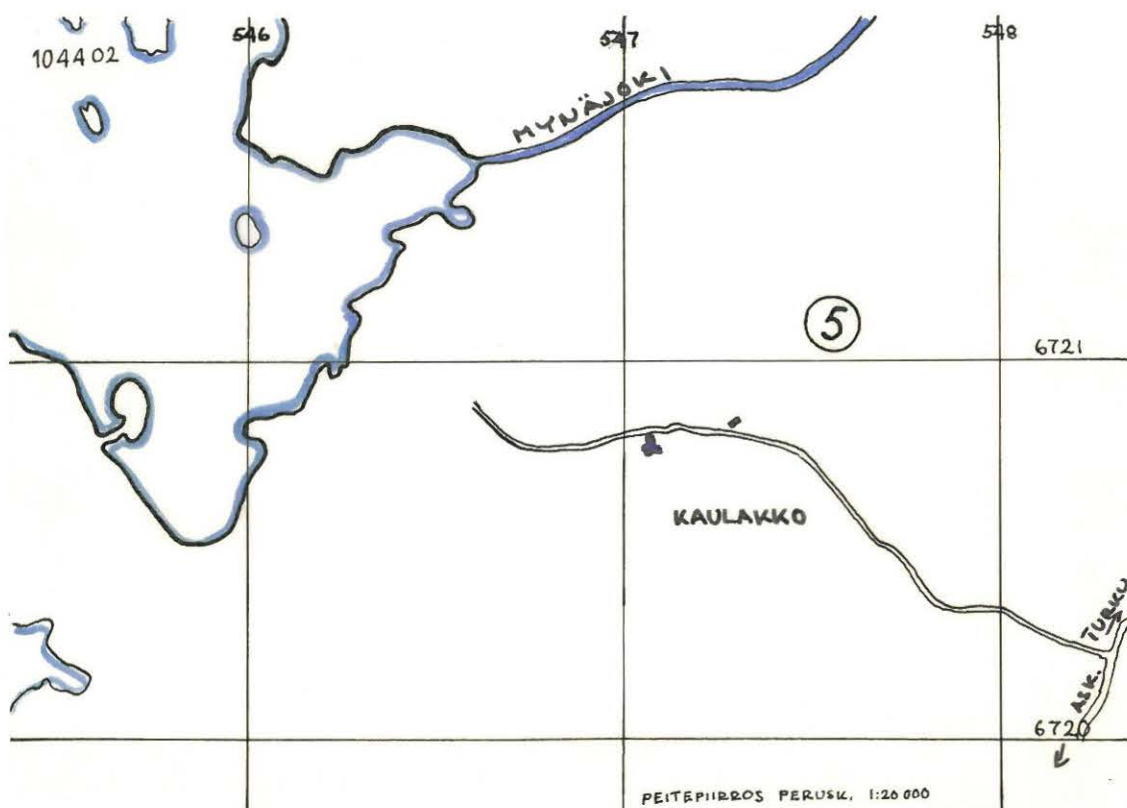
Verkon kiveksen ikää on vaikea arvailla, se voi aivan hyvin olla 1800-luvun lopultaikin, jolloin vielä seudulla tehtiin samanlaisia verkonpainoja.

kylä: Kaulakko

tila: Pursi

rek. 2<sup>4</sup>

omist. FK Arvo Hovila os. Mietoinen Kaulakko



peruskartta 1044 02

No 6. M i e t o i n e n , Saarinen, Saari

Epäm. aj. irtolöytö III

Esinelöytö: KM 9276:5 (reikäkivi)

Kirj. A.M.Tallgren, Varsinais-Suomen Esihistoria s. 149.

Sijainti: Saaren kartano sijaitsee Saarenakon-lahden itärannalla, sen maa-alueet ulottuvat laajalle, päärakennuksen ympäristöönki, rantalinjaakin on yli kilometrin verran.

Päärakennuksen koord. x = 6724 64

y = 546 96

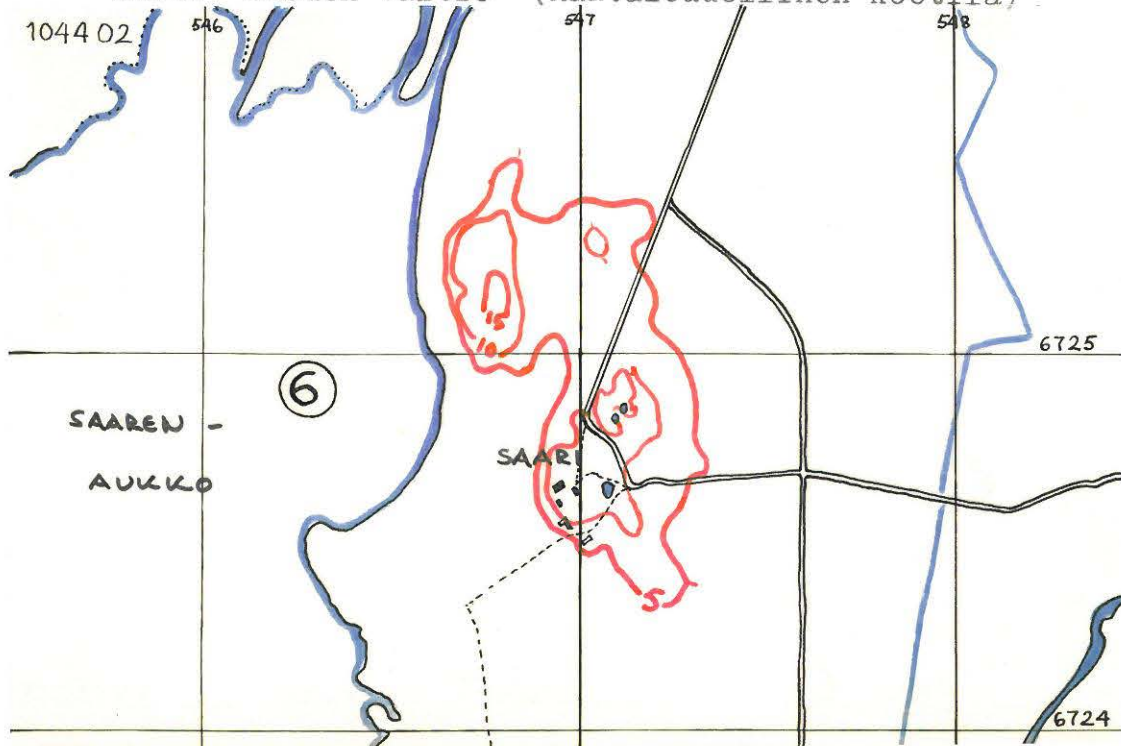
Kartano on pelloilta nousevalla mäellä, muuten maat ovat vain n. 2-5 m merenpinnasta. Esineen on löytänyt Jalmari Luoto meren rannalta - tarkempaa löytöpaikkaa ei ole tiedossa. Kuten Tallgren arvelee, voi esine yhtä hyvin olla historialliselta ajaltakin kuin esihistoriallinen.

kylä: Saarinen

tila: Saari

rek. 1<sup>3</sup>

omist. Suomen valtio (Maataloudellinen koetila)



No 7. Mietoinen, Hiivola, Hiivola, Tammimäki

"tieto ryssänhautoista" II

Sijainti: Hiivolan Tammimäki sijaitsee n. 3 km luoteeseen Mietoisten kirkosta (suuntaan 54/60), Hiivolan talosta itään. Mietoisten kirkolle vievä maantie kulkee Hiivolan itäpuolitse.

koord. x = 6727 38

y = 549 52

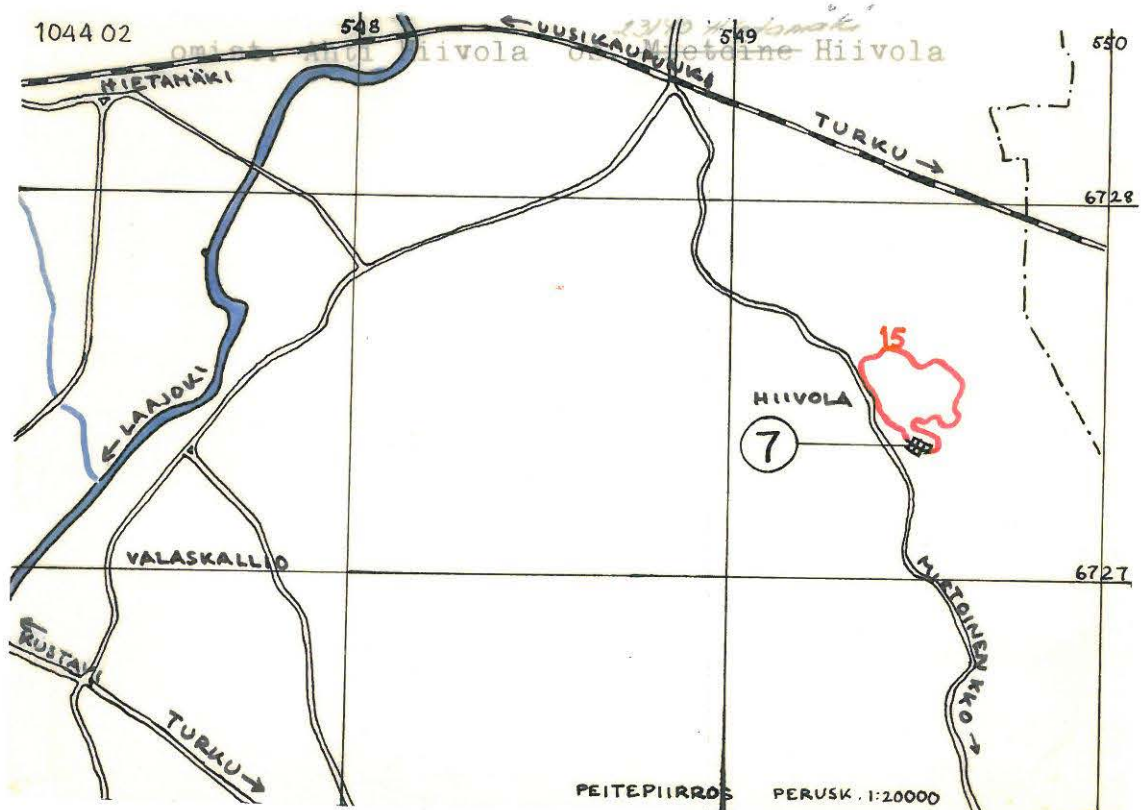
z = 16

Mäen päällä on ollut pitkulaisia kuoppia 7-8 kpl, nykyisin on erotettavissa 5 kuoppaa mäen länsipuolella 1-2 metrin  $\emptyset$  n. 1/2 m syviä. Hiivolan isännänkin tunteman perimätiedon mukaan ne olisivat "ryssänhautoja". Isäntä itse oli nuorena kaivellut muutamia kuopista, mutta ei ollut löytänyt mitään. Kuopat voivat olla myös nauriskuoppia.

kylä: Hiivola

tila: Hiivola

rek. 1<sup>5</sup>



No 8. M i e t o i n e n , Hämäläinen, Pohjatalo

Ajaltaan epämääräisiä kivilatomuksia II

Sijainti: Kivilatomukset sijaitsevat Pohjatalosta lounaaseen olevan metsäisen mäen luoteisrinteessä. Meri on luoteessa 150 m päässä. Paikka on Mietoisten kirkosta 6,1 km lounaaseen (suuntaan 38/60)

koord. x = 6720 50

y = 546 13

z = 12,5

Kivilatomuksia on kolme, niistä A on ylinnä rinteessä, se on kalliion pinnalla. Suuren kiven luoteispuolella on kaksi sisäkkäistä kivikehää, mitään ei kalliion pinnalta sammalen alta löytynyt. B -ryhmä on pieni soikio, kivet harvassa ja n. 50 - 100 cm Ø. C-ryhmä on muita alempana, siitä lounaaseen laskee rinne jyrkemmin. C - ryhmä on kolmiomainen, sen keskellä on suuri laakakivi, ja se kokonaisuudessaankin on n. 50-100 cm Ø kivistä rakennettu. Latomuksen etelä-osasta koekuopasta löytyi kvartsi-iskos. Latomuksen tarkoituksesta tai iästä ei voi sanoa mitään.

kylä: Hämäläinen

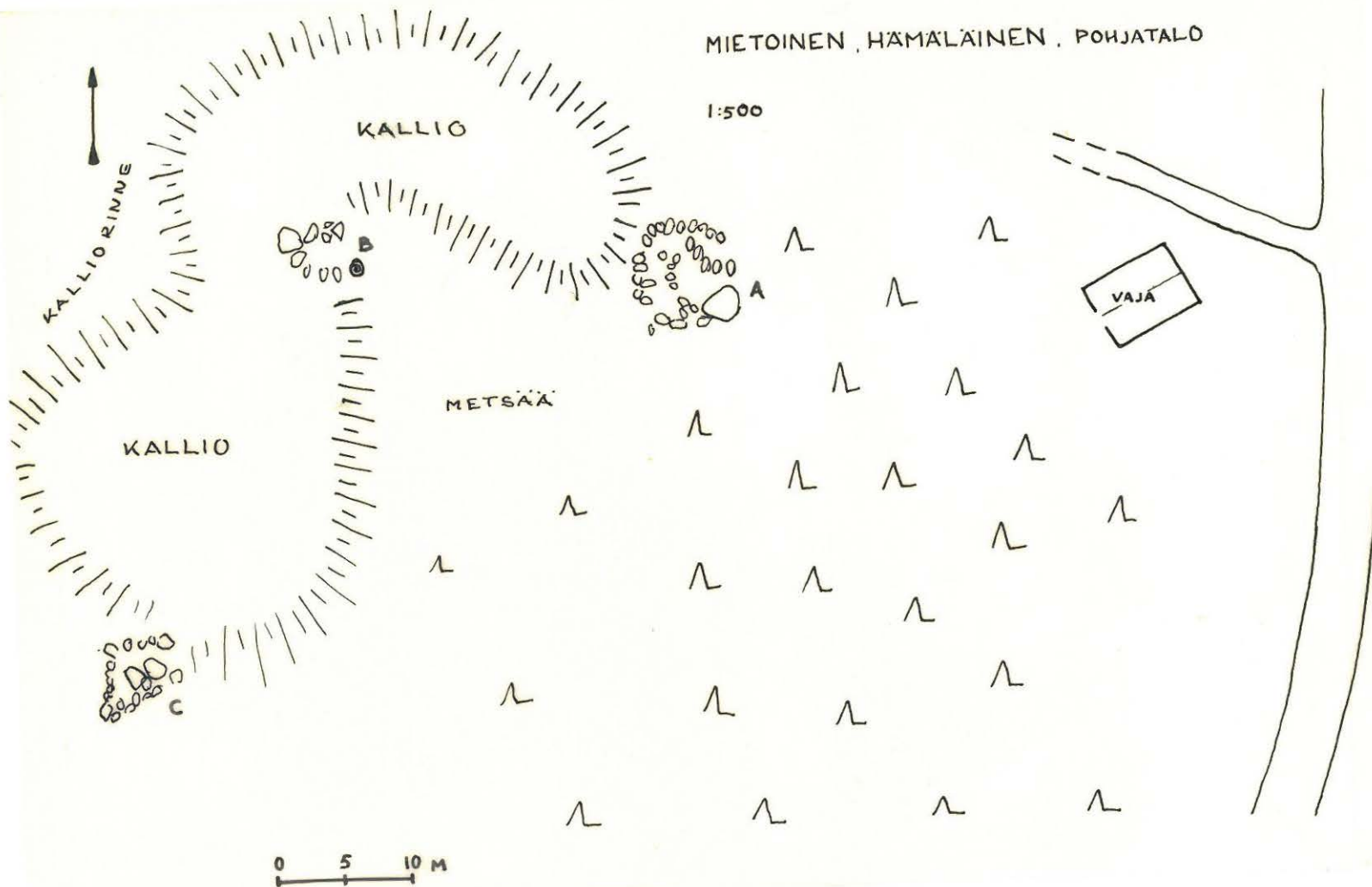
tila: Pohjatalo 1. Juhola

rek. 1<sup>7</sup>

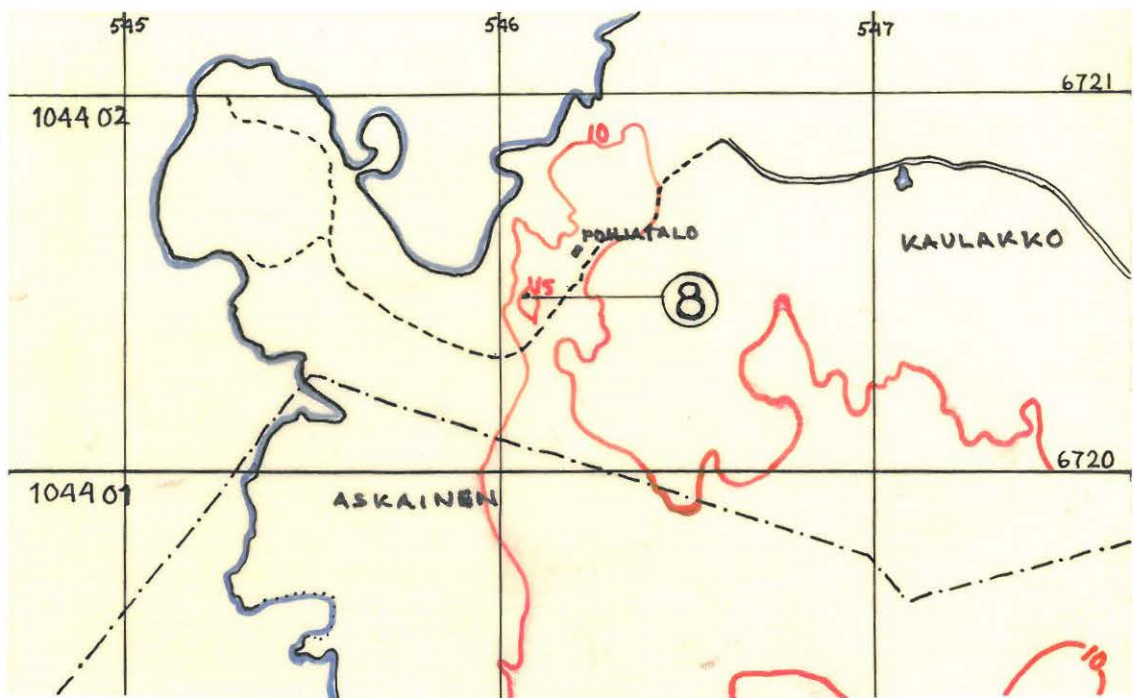
omist. Juho Pohjatalon perikunta. 23120 Mietoinen

MIETOINEN, HÄMALÄINEN, POHJATALO

1:500



MIETOINEN, HÄMÄLÄINEN, POHJATALO



37457

37458

LATOMUS C ETELÄSTÄ, STEREOPARI

peruskartta 1044 02

No 10. M i e t o i n e n , Saarinen, Saari

Ajaltaan epämääräisiä latomuksia II

Löytäjä ja tiedonantaja Antti Lonki os. Mietoinen Kaulakko

Sijainti: Vasikkahaanmäki, jolla latomukset sijaitsevat, on n. 1/2 km Saaren kartanon päärakennuksesta pohjoisluoteeseen. Se on peltojen ympäröimä muualta paitsi lännestä, jossa on meri, Saarenaukko. Paikka on Mietoisten kirkosta n. 4 km länteen (suuntaan 46,5/60).

koord. x = 6725 26

y = 546 75

z = n. 17,5

Latomukset ovat mäen pohjoisosassa, sen laella. Keskellä mäen lakea oleva on 2x1 m kokoine suorakaiteen muotoinen kehä, toisessa päässä on iso kivi, keskellä maa on nokista. Toinen latomus on edellisestä 20 - 25 m itään ja melko suurista kivistä tehty 5,5 x 2-4 m kokoinen ja n. 70 cm korkea. Maata ei ole kivien väleissä. On mahdollista, että kyseiset latomukset ovat historialliselta ajalta ja kartanon väen tekemiä.

kylä: Saarinen

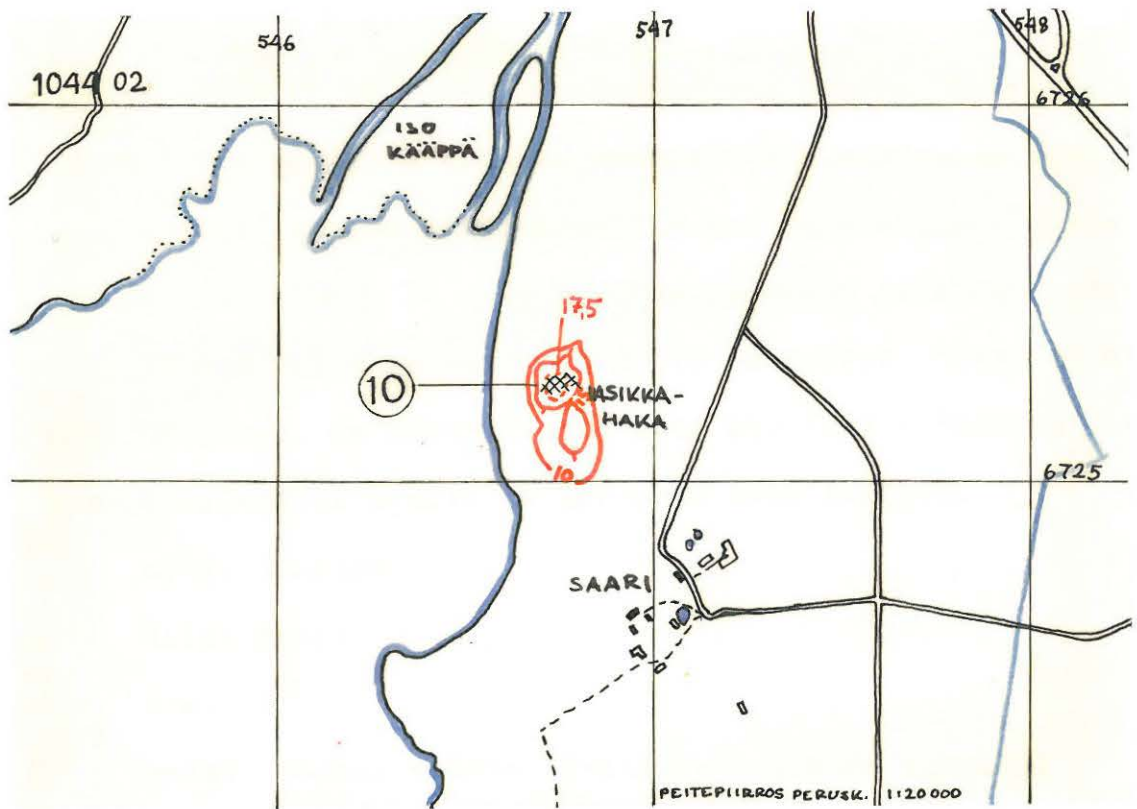
tila: Saari

rek. 1<sup>3</sup>

omist. Suomen valtio (maataloudellinen koetila)

*Maatalouden tutkimuskeskus Luonnon-Suomen  
Kokosena 23/10 Hietämäki*





No 9. M i e t o i n e n, Saarinen,

Ajaltaan epämääräisiä latomuksia II

Löytäjä ja tiedonantaja Antti Lonki os. Mietoinen Kaulakko

Sijainti: Latomuksia on kuusi ja sijaitsevat Saarenaukkoon pistävän Kuustonmaan niemen pohjoiskärjen lähellä, Mietoisten kirkosta 5,2 km länsilounaaseen (suuntaan 41,8/60).

koord. x = 6722 75

y = 545 82

z = 10

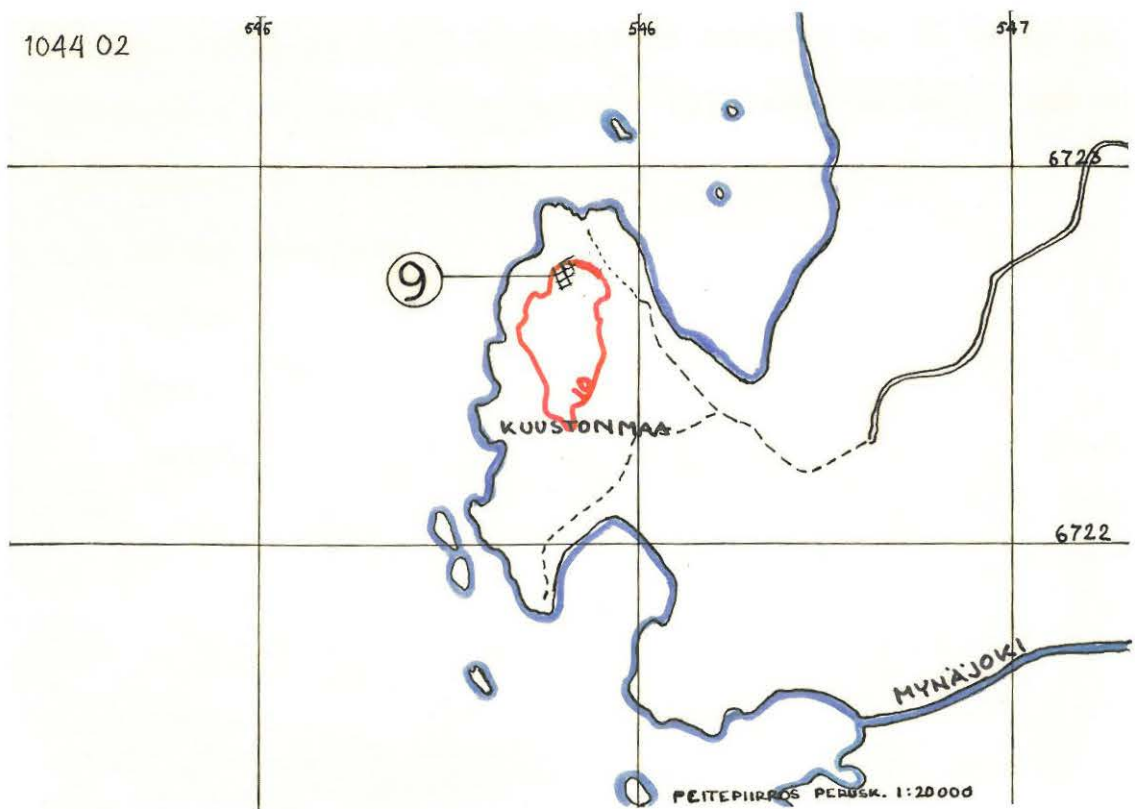
Kivilatomukset ovat mäntymetsässä n. 5 - 10 metrin välein, joissakin on sammal kasvanut paksusti päälle. Latomukset ovat n. 1 - 3 metrin läpimittaisia kivikasoja, ei erikoista rakennetta eikä muotoa, kiviä on 1 - 2 kerrosta ja ne ovat n. 50 cm  $\emptyset$ . Ne ovat pelkästään kivistä, maata ei ole väleissä. Niiden iästä eikä tarkoituksesta ei ole tietoa.

kylä: Saarinen

tila:

rek. 4<sup>60</sup>

omist.



peruskartta 1044 02

No 11. M i e t o i n e n , Tervoinen, Tervoinen

Ajaltaan epämääräinen latomus II

Löytäjä ja tiedonantaja Antti Lonki os. Mietoinen Kaulakko

Sijainti: Latomus sijaitsee metsäisellä mäen rinteellä - kal-  
lioportaalilla - Mynäjoen suulta n. 700 m etelälounaaseen ja 200 m  
Tervoisen talosta samaan suuntaan. Paikka on Mietoisten kirkosta  
5,7 km lounaaseen (suuntaan 38,3/60)

koord. x = 6720 89

y = 546 35

z = n. 12

kivet muodostavat ikäänkuin sellirakennelman, koillinen - lounas-  
suunnassa n. 5 m pitkän ja n. 3,5 m leveän ja kahteen osaan ja-  
kautuneen. lästä ja tarkoituksesta ei ole tietoa, mutta ihmisen  
tekemä se on ja iältään ilmeisesti muita lähiseudun latomuksia  
vanhempi. (No 8, 9 ja 10)

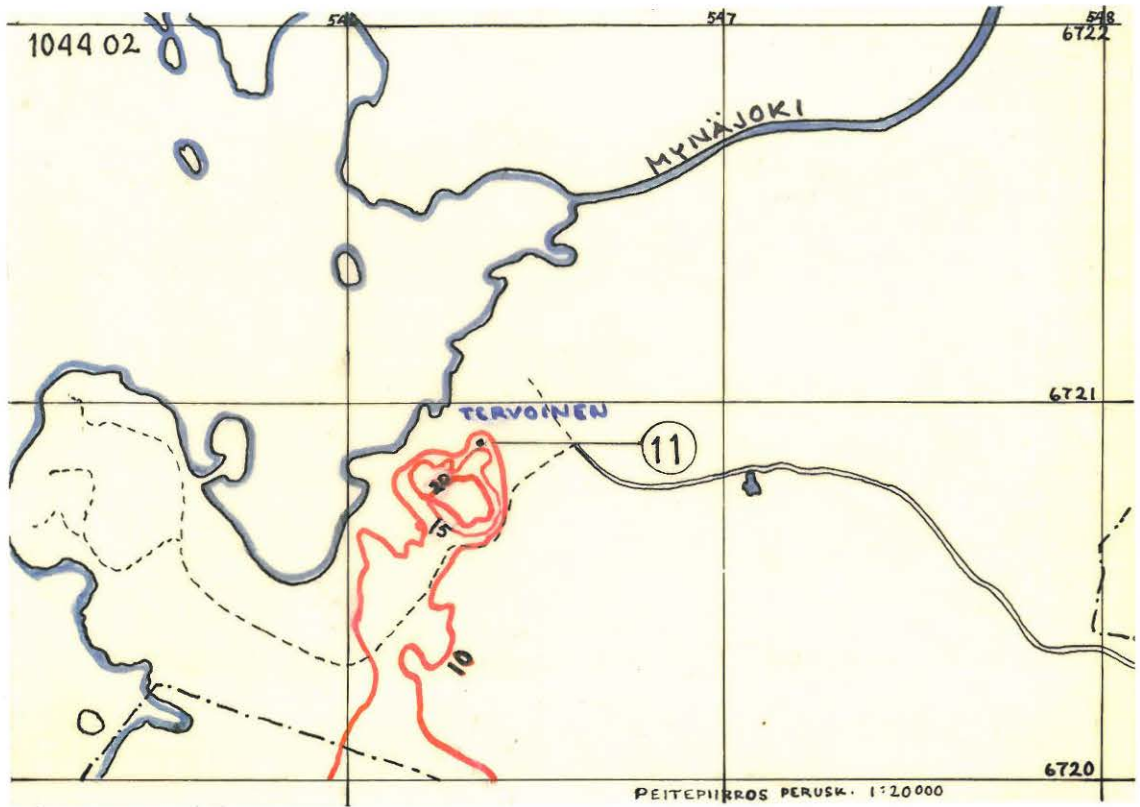
kylä: Tervoinen

tila: Tervoinen

rek. 1<sup>6</sup>

omist. Teuvo Raimoranta <sup>23120</sup> os. Mietoinen

MIETOINEN , TERVOINEN , TERVOINEN



37459

37460

TERVOISTEN LATOMUS KAAKOSTA , STEREOPARI

1133 01  
1044 03

1133 04  
1044 06

# MIETTOINEN

INVENTOINTI 1971

1044 02

1044 05

1044 01

