

M E R I M A S K U m u i n a i s j ä ä n n ö s t e n  
i n v e n t o i n t i 1971 Leena Tomanterä

Muinaistieteellisen toimikunnan määräämänä suoritettiin Merimaskun pitäjän muinaisjäännösten inventoinnin Lounais-Suomen seutukaavaliiton myöntämän määrärahan turvin, yhdessä Askaisten, Mietoisten ja Lemun inventoinnin kanssa ajalla: 5.5. - 21.5. sekä 14.6. - 27.6.1971. Apunani oli 6.-9.5. Yo Marja Kopola Turusta ja 11.-21.5. ja 14.6 -27.6. Yo Riitta Ailonen Helsingistä.

Helsingissä 28.12.1971

*Leena Tomanterä*

Leena Tomanterä

MERIMASKU kiinteät muinaisjäännökset (seutukoavaliitolalle annettu)

1. (inv. kert. 1971, karttal. 1043 03 Merimasku 1.) Kukolainen, Alistalo, Kaasavuori  
RN:o 1<sup>65</sup>, omist. Eine Valtonen ja Helky Saarinen, os. Yliopistok. 10.A 10. Turku  
Kivikautinen asuinpaikka. II  
Koordinaatit:  
x = 6705 40  
y = 546 02  
z = 54  
Maasto: Kaasavuoren kalliolisella huipulla oleva n. 4 x 5 m kokoinen syväne.
2. (inv. kert. 1971, karttal. 1043 03 Merimasku 2.) Mälsälä, Mälsälä  
RN:o 1<sup>17</sup>, omist. Pekka Santalahti  
Kivikautinen asuinpaikka. II  
Koordinaatit:  
x = 6709 10  
y = 548 83  
z = 22,5  
Maasto: Metsäisen Kanavuoren rinteeseen ja kallioiden mäennyppylän väliin jäävä pelto.
3. (inv. kert. 1971, karttal. 1043 03 Merimasku 3.) Kovero, Koli, Villivuori  
RN:o 1<sup>1/2</sup>, omist. Oiva ja Laina Saarinen, os. Aninkaistenk. 1. Turku  
Pronssikautisia hautaröykkiöitä 2 kpl. II  
Koordinaatit:  
x = 6703 52  
y = 548 08  
z = 60  
Maasto: kalliopohjaa
4. (inv. kert. 1971, karttal. 1043 03 Merimasku 4.) Horja Alitalo  
RN:o 1<sup>12</sup>, omist. Vilho Vuorenmaa  
Koordinaatit:  
X = 6706 72

y = 547 98

z = 46

5. (inv. kert. 1971, karttal. 1043 03 Merimasku 5.) Killainen, Killainen  
RN:o 1<sup>32</sup>, omist. Erkki Fabritius  
Pronssikautinen hautaröykkiö. II  
Koordinaatit:  
x = 6708 39  
y = 545 93  
z = 25  
Maasto:mäntymetsää, röykkiö kalliophjalla
6. (inv. kert. 1971, karttal. 1043 03 Merimasku 6.) Mojoinen, Mojoinen  
RN:o 1<sup>20</sup>, omist. Merimaskun kunta.  
Pronssikautisia hautaröykkiöitä 3 kpl II  
Koordinaatit:  
x = 6706 83  
y = 547 68  
z = 50  
Maasto: Kalliopohjaa
7. (inv. kert. 1971, karttal. 1043 03 Merimasku 7.) Taattinen, Taattinen  
RN:o 9<sup>22</sup>, omist. Rudolf Hammarberg & Simo Ravi  
Pronssikautisia hautaröykkiöitä 2 kpl. II  
Koordinaatit:  
x = 6705 84  
y = 547 69  
z = 45  
Maasto: mäntymetsää, röykkiöt kalliopohjalla
8. (inv. kert. 1971, karttal. 1043 03 Merimasku 11.) Danskila, Hannuruona, Manuvuori  
RN:o 2<sup>14</sup>, omist. Veikko Ruonamo  
"Muinainen kirkon paikka" II  
Koordinaatit:  
x = 6708 94  
y = 547 32  
z = 30

Maasto: metsäinen vuori, laella luonnon-  
kivikkoa.

9. (inv. kert. 1971, karttal.  
1044 01 Merimasku 1.)

Lukkarainen, Kouvola / Koivula  
RN:ot 2<sup>5</sup> / 2<sup>6</sup>, omist. Eino Kouvola / Silvo  
ja Seija Toivonen

Rautakautinen kalmisto, kiven- ja maansekai-  
sia matalia röykkiöitä. II

Koordinaatit:

X = 6710 06

y = 548 72

z = 18

Maasto: matalaa peltojen rajoittamaa mäen-  
kumpareta. Röykkiöitten  $\emptyset$  n. 3 - 5 m.

10. (inv. kert. 1971, karttal.  
1044 01 Merimasku 2.)

Lieranta, Vainimäki, Pikku-Porho  
RN:o 2<sup>7,8</sup>, omist. Viljo Sahlsten

Kallioon hakattu labyrintti II

Koordinaatit:

x = 6712 38

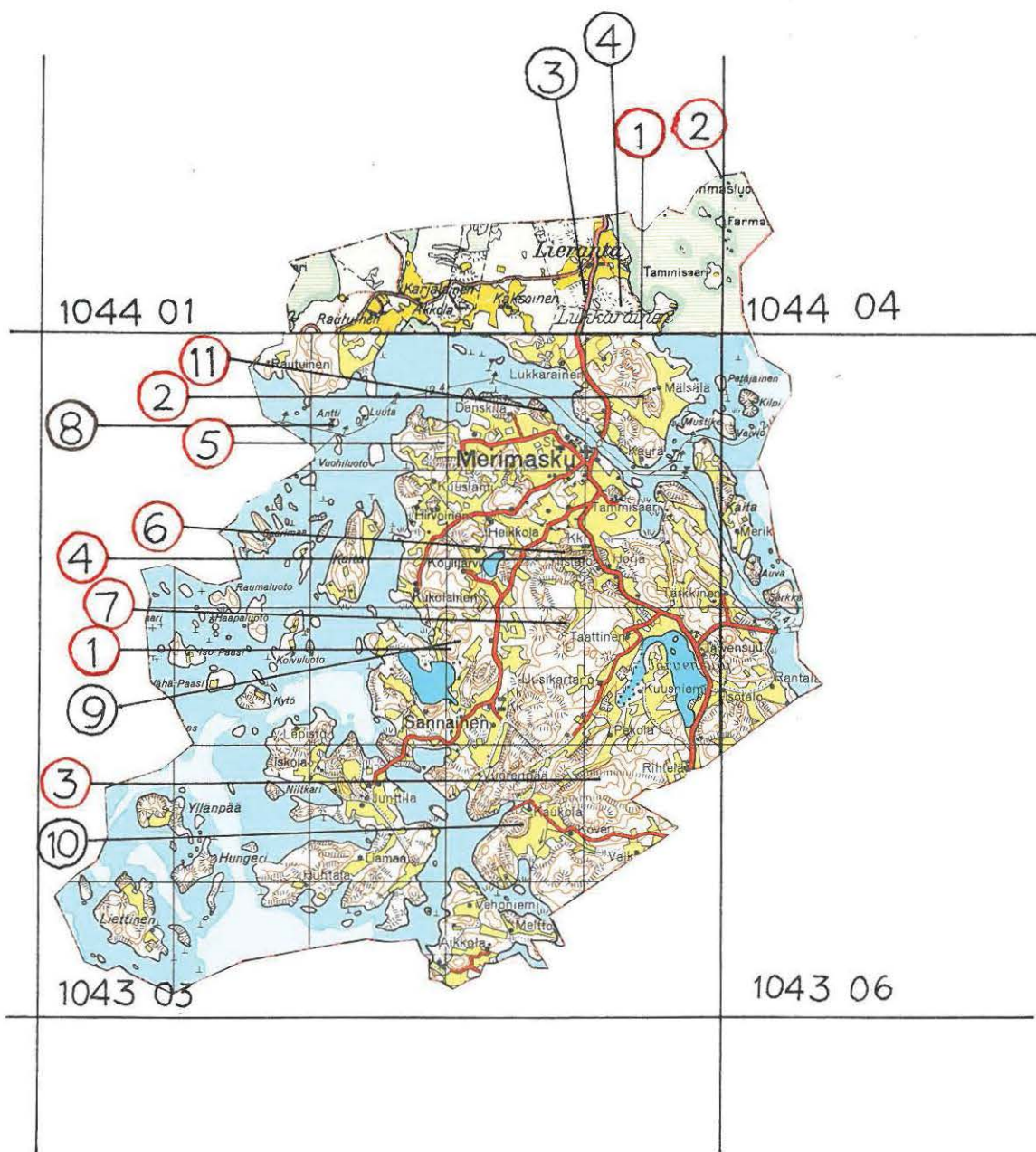
y = 549 98

z = 1,5

Maasto: Matala kallioluoto

# MERIMASKU

INVENTOINTI 1971



Peruskartta 1043 03

1. Merimasku, Kukolainen, Alistalo Kaasavuori kivik. as.p.
2. Merimasku, Mälsälä, Mälsälä kivik. as.p.
3. Merimasku, Kovero, Koli Villivuori pronssik. hautar.
4. Merimasku, Horja, Alitalo pronssik. hautar.
5. Merimasku, Killainen, Killainen pronssik. hautar.
6. Merimasku, Mojoinen, Mojoinen pronssik. hautar.
7. Merimasku, Taattinen, Taattinen pronssik. hautar.
8. Merimasku, Rauduinen, Kleemala Antti "ryssänhauta"
9. Merimasku, Köylijärvi, Köylijärvi Kaasavuori luonnonkivikko
10. Merimasku, Kaukola, Uusikartano Päkinniemi luonnonkivikko
11. Merimasku, Danskila, Hannuruona Manuvuori muin.kirkonpaikka

Peruskartta 1044 01

1. Merimasku, Lukkarainen, Kouvola / Koivula rautak. kalmisto
2. Merimasku, Lieranta, Vainimäki Pikku-Porho labyrintti kallios-  
sa
3. Merimasku, Lieranta, Länsitalo Kirkkomäki luonnonkivikko
4. Merimasku, Lukkarainen, Heikola Lohkometsä luonnonkivikko

Peruskartta 1043 06

1. Merimasku, Järvensuu, Isotalo Isonmetsänvuori "hiidenkasa"

PERUSKARTTA 1043 03



peruskartta 1043 03

No 1. M e r i m a s k u , Kukolainen, Kaasavuori

Kivikautinen asuinpaikka (?) II

Esinel: KM 18543 (piilastu)

Sijainti: Kaasavuori, jolla kivikautinen asuinpaikka on, sijaitsee itäisellä puolella Merimaskun "mannerta", Hevosluodon niemetyvässä. Kukolaistenlahti ja Sannaistenlahti tulevat aika lähelle Kaasavuoren juurta. Asuinpaikka vuoren laella on Merimaskun kirkosta n. 3,4 km lounaaseen (suuntaan 36/60)

koord. x = 6705 40

y = 546 02

z = n. 55

Kaasavuoren huippu on valtavan suuri siirtolohkare. Sen eteläsiivu on loivahko, muut seinämät ovat n. 3 - 4 m korkeat ja pystysuorat. Lohkareen päällä on n. 3 - 4 m läpimittainen kattilamainen syvennys kalliossa, siinä on irtaimia maalajeja ja se kasvaa ruohoa sekä muutamia pieniä mäntyjä. Tehdystä pienestä koekuopasta löytyi piilastu ja siitä saattoi todeta maan olevan erittäin nokista. Paikka on tuulilta suojassa, ja näköala merelle on laaja, eikä ole epäilystäkään, etteikö se ole ollut myöhemminkin retkikohteena. Mutta on erittäin mahdollista, että se on ollut käytössä esihistoriallisenakin aikana.

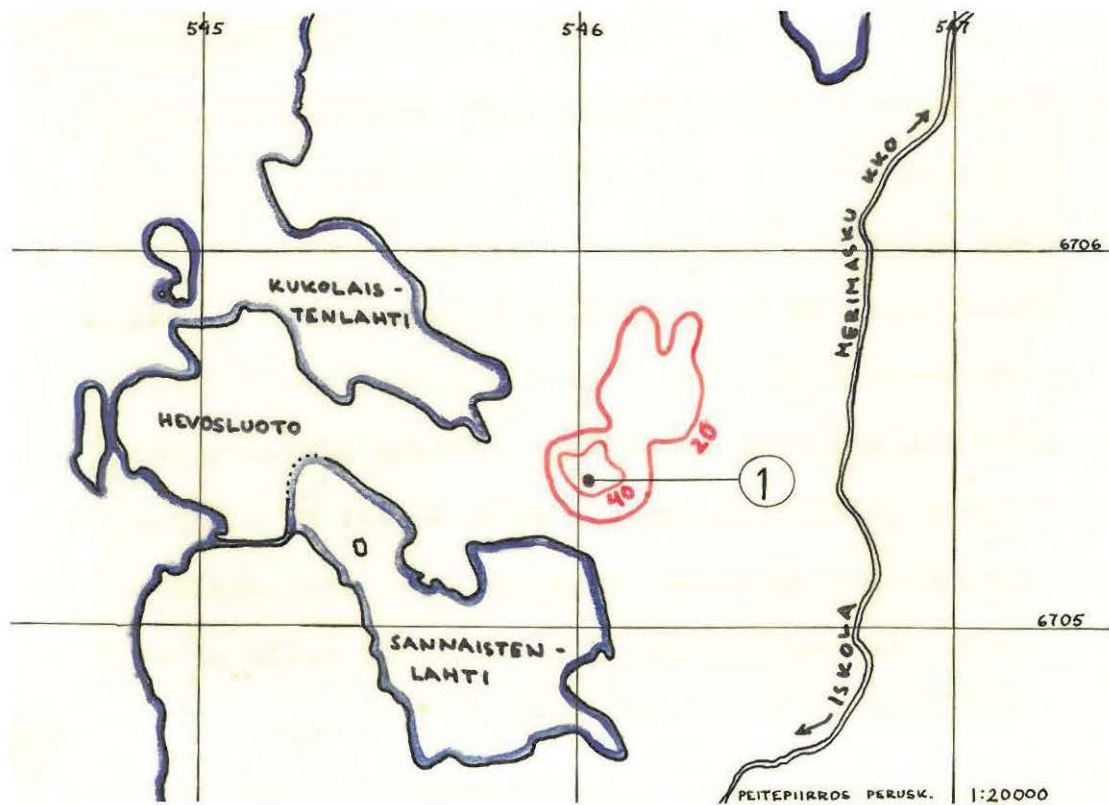
kylä: Kukolainen

tila: Alistalo

rek. 1<sup>65</sup>

omist: Eine Valtonen ja Helky Saarinen, os. Yliopistok.

10. A 10. Turku



MERIMASKU, KUKOLAINEN, ALISTALO

KAASAVUORI



37462

KAASAVUOREN LAELLA OLEVA KATTILAMAINEN  
SYVENNYS KOILLISESTA

No 2. M e r i m a s k u , Mälsälä, Mälsälä

Kivikautinen asuinpaikka II

Esinelöytöjä: KM 18544:1-4 (pellosta poimittuja kvartseja ja pii-iskos

Sijainti: Mälsälän kivikautinen asuinpaikka sijaitsee Merimaskun

kirkonsalmen pohjoispuolella n. 1,2 km Merimaskun kirkosta koilliseen (suuntaan 7,7/60)

koord. x= 6709 10

y = 5 48 85

z = 22,5

Asuinpaikka on pellolla Mälsälään vievän tien eteläpuolella.

Pelto on kapeahko ja se jää notkelmaan, jonka länsi- ja koillispuolella nousee Kanavuoren kalliainen rinne ja itäpuolella jyrkkärinteinen kalliainen pieni mäki. Kvartsi-iskoksia löytyi etelään viettävältä pellon puolelta, koko pellon leveydeltä 20 m korkeuskäyrän yläpuolelta, mutta ei enää pellon koillispuolelta.

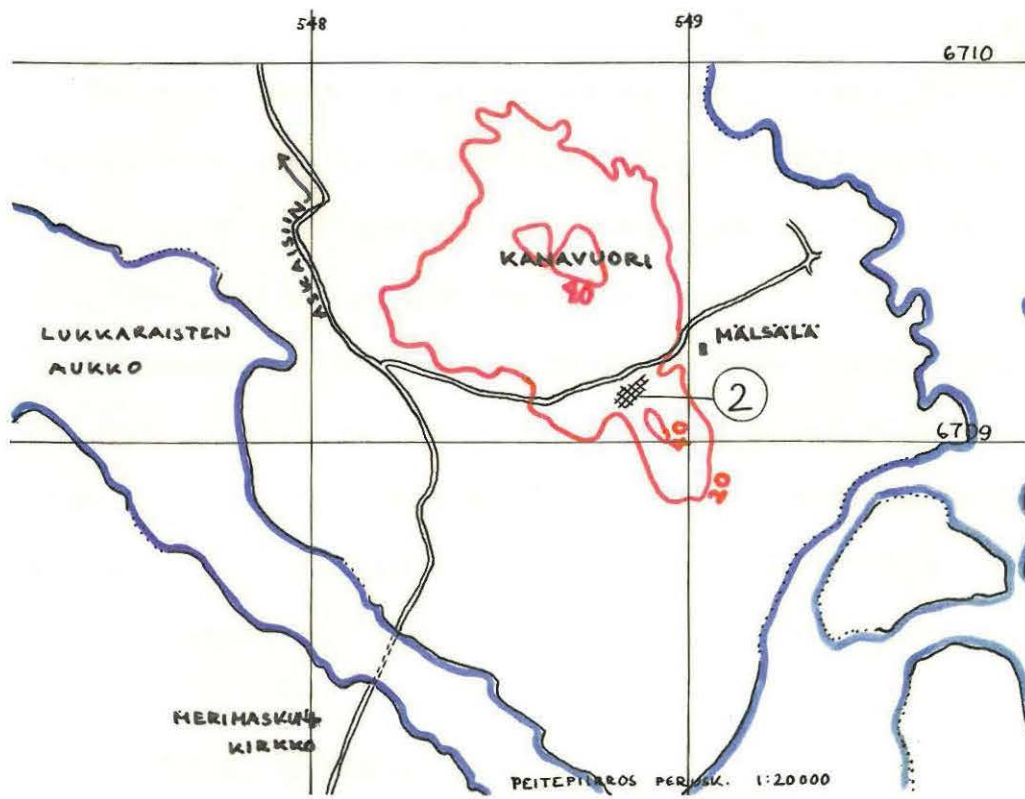
Mälsälän tieltä pellon reunaan vievältä pieneltä peltotien palaselta löytyi pii-iskos. Maaperä kyseisellä paikalla on hienoa hiekkaa, peltomullan alla lienee myös hietapohja. On mahdollista, että asuinpaikka-alue jatkuu vielä Mälsälän tien koillispuolellakin.

kylä: Mälsälä

tila: Mälsälä

rek. 1<sup>17</sup>

omist. Pekka Santalahti, os. Merimasku, Mälsälä



No 3. M e r i m a s k u , Kovero, Koli, Villivuori

Pronssikautisia hautaröykkiöitä 2 kpl II

Kirj. A.M.Tallgren, Varsinais-Suomen Esihistoria, s.149.

Sijainti: Röykkiöt sijaitsevat Villivuoren korkeimmalla kohdalla Merimaskun kirkosta n. 4,7 km etelään (suuntaan 30/60)

koord. x = 6703 52

y = 548 08

z = 60

Villivuoren luoteissivu on suora ja lähes kilometrin mittainen, se laskee melko jyrkästi alas pellolle, joka on kapea ja pitkä, vuoren rinteeseen suuntainen. Pellon toisella puolella nousee maasto taas jyrkähkösti. Noin puoleksa välissä vuoren luoteissivua, rinteeseen partaalla on vuoren korkein kohta, siitä laskee maasto kallioisena erittäin loivasti etelää kohti. Korkeimmalla kohdalla, paljaalla kalliolla ovat röykkiöt n. 2,5 m etäisyydellä toisistaan. Niistä idänpuoleinen on isompi, läpimitaltaan 12 - 13 m ja korkeudeltaan n. 1,3 m. Kivet ovat n. 30-50 cm Ø, jäkäläpeitteisiä. Röykkiöstä on otettu kiviä myöhempisiin rakennelmiin, jotka ovat röykkiön vieressä. Keskellä röykkiötä on kaksi pengottua kuoppaa rinnakkain. Reunakiveystä ei ole havaittavissa, mutta alkuperäisen länsireunan voi mahdollisesti erottaa.

Lännepuoleisen röykkiön kivet on myös hajoitettu ympäriinsä lasten rakennelmiin. Se on 7 - 8 m Ø ja n. 70 cm korkea. Kolmessa kohtaa ulottuvat pengotut kuopat pohjakallioon asti. Paasiarkkurakennelmaa ei näy kummassakaan.

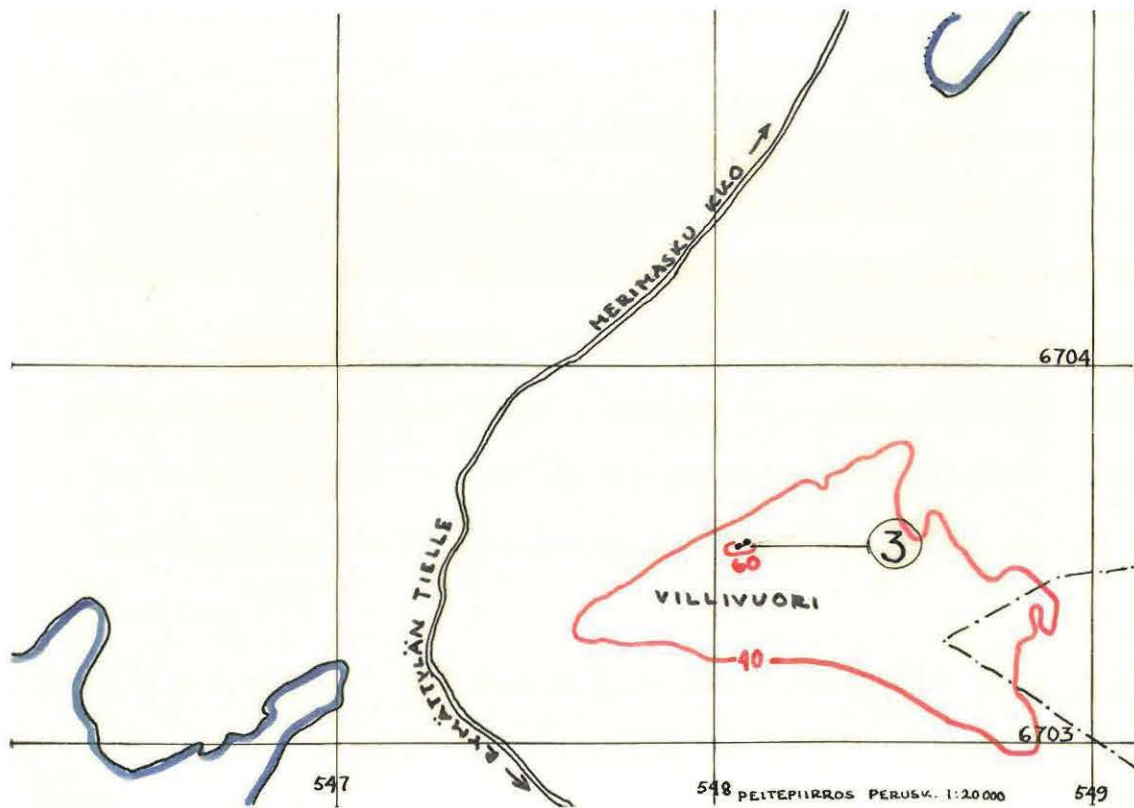
kylä: Kovero (Koveri)

tila: Koli

rek. 1<sup>1/2</sup>

omist. Oiva ja Laina Saarinen, os. Aninkaistenk.l.

Turku



MYÖHÄINEN LADELMA

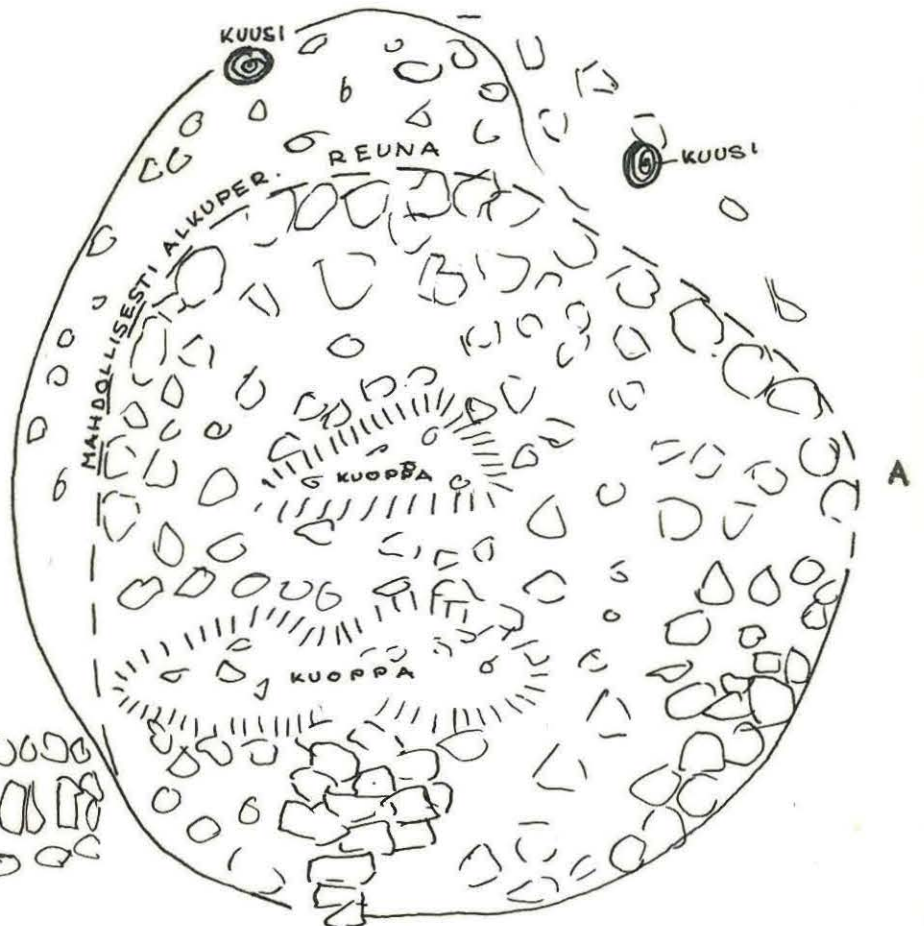
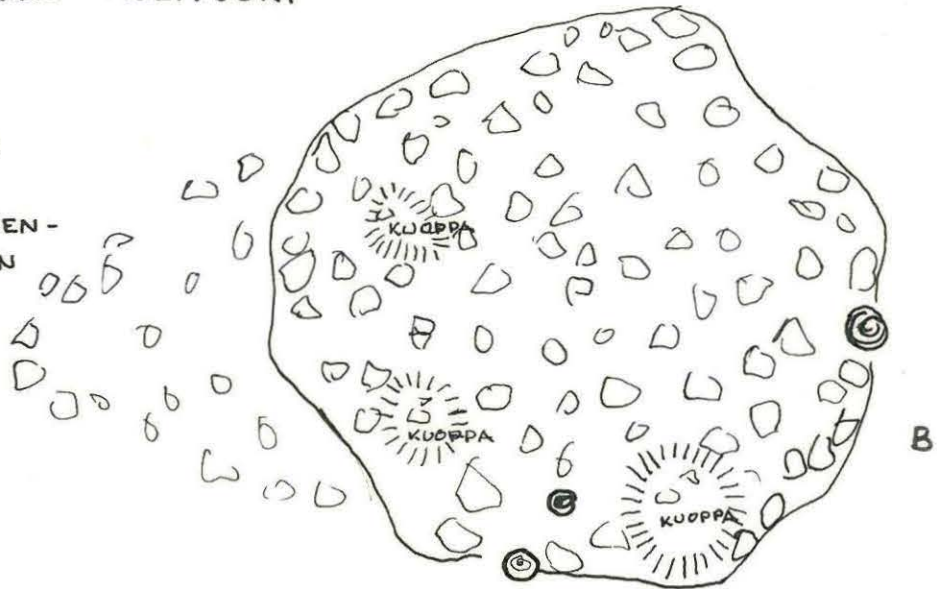


MERIMASKU, KOVERO VILLIVUORI

N. 1:100

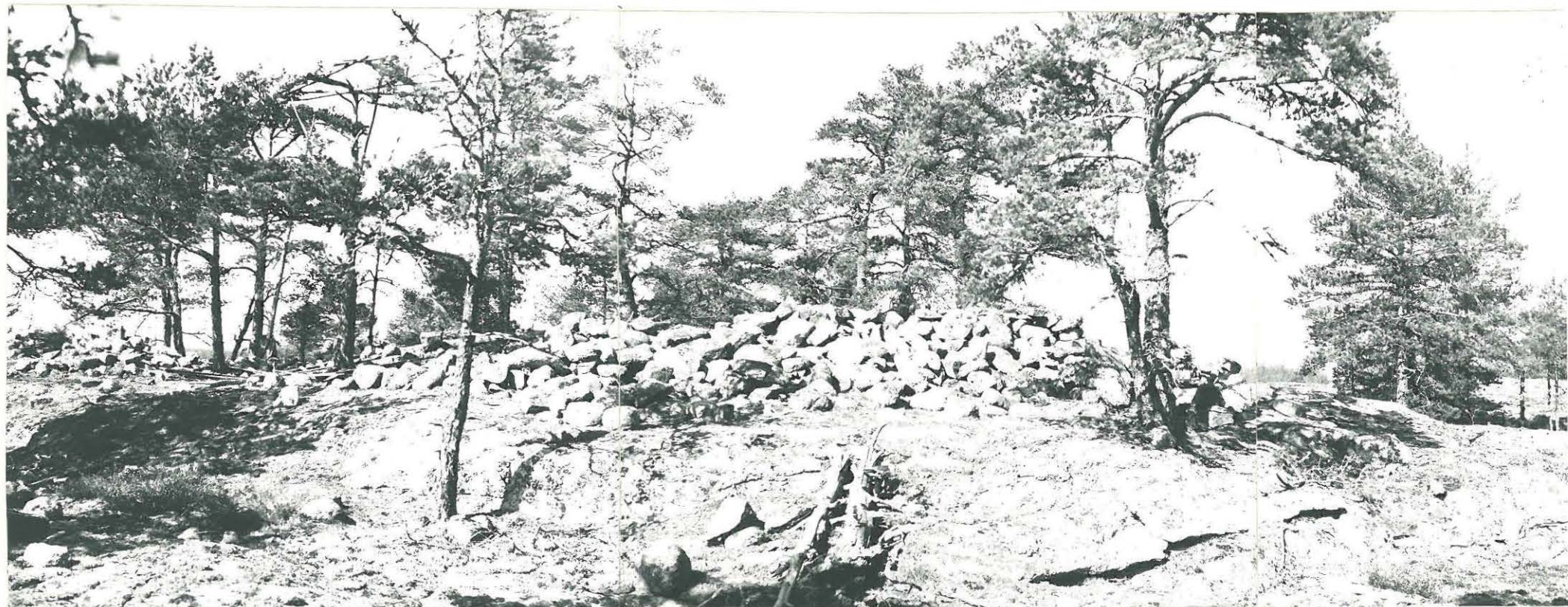
MARJA KOPOLA 1971

KARTTALUONNOS INVENTOINTIKERTOMUKSEEN





MERIMASKU , KOVERO , KOLI , VILLIVUORI



37463

B

37464

A

37465

VILLIVUOREN PRONSSIKAUTISET HAUTARÖYKKIÖT ETELÄSTÄ KUVATTUINA

MERIMASKU , KOVERO , KOLI , VILLIVUORI



37466

RÖYKKIÖ B , LÄNNENPUOLEINEN , KUVA LÄNSILUOTEESTA

SAMA STEREOPARINA



37466

37467

peruskartta 1043 03

No 4. M e r i m a s k u , Horja, Alitalo

Pronssikautinen hautaröykkiö II

Kirjall. A.M.Tallgren, Varsinais-Suomen Esihistoria s. 149.  
(mainitaan nimellä Mojoinen Harjamäki)

Sijainti: Hautaröykkiö sijaitsee Rymättylä - Merimasku-tien länsipuolella, tiestä n. 200 m, vinosti vastapäätä Mojoisten kansakoulua, n. 1,5 km Merimaskun kirkosta etelään (suuntaan 30/60)

koord. x = 6706 72

y = 547 98

z = n. 46

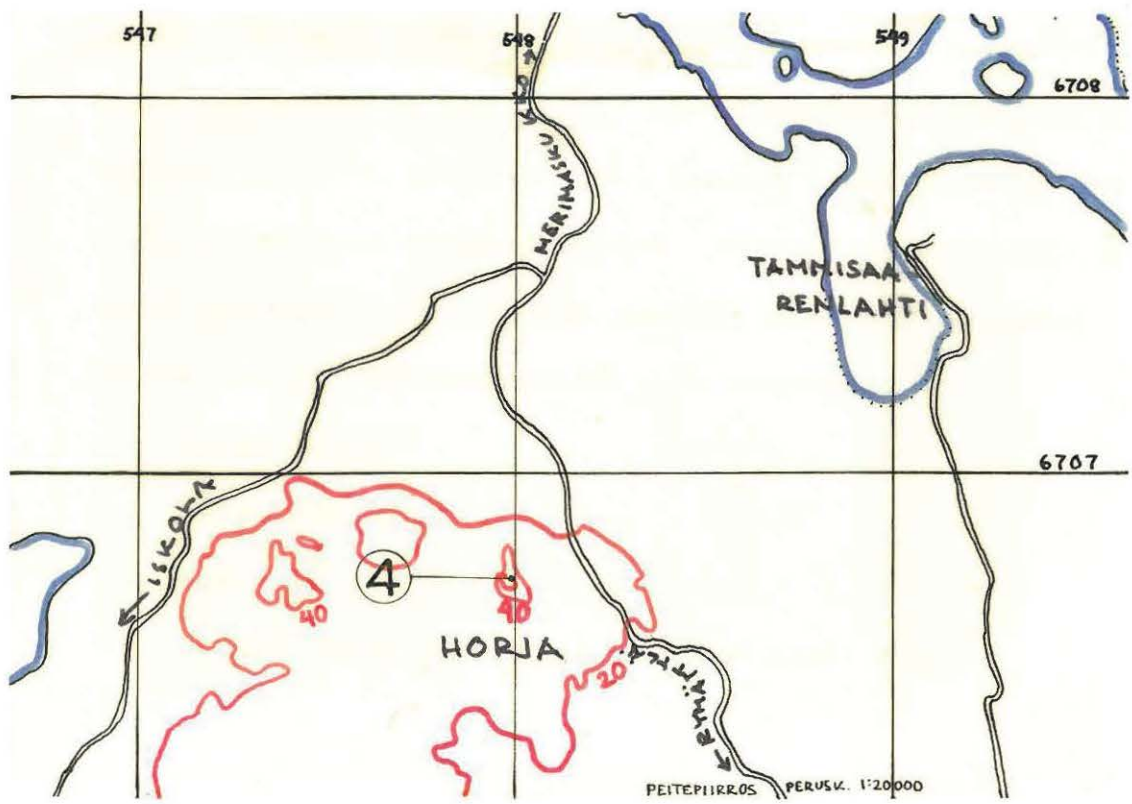
Mäen korkein kohta on tasalakinen ja sen pohjoisosassa on pyöreä kiviröykkiö, läpimitaltaan 13 m. Se on ladottu pyöreäkulmaisista n. 30 - 60 cm Ø kivistä ja on 1,5 m korkeemalta kohdaltaan. Keskellä röykkiötä on pohjois-etelä-suuntainen syvennys, se on nähtävästi pengottu pohjaan asti. Kuopan itäisivulla on pitkä paasi-arkun seinälaaka vielä pystyssä. Röykkiö on kalliopohjalla. Joitakin mäntyjä kasvaa siellä täällä, alempana on tiheä kuusimetsä. Kallio laskee porrasmaisesti joka suuntaan.

kylä: Horja

tila: Alitalo

rek. 1<sup>8</sup>

omist. Vilho Vuorenmaa os. Merimasku Horja



MERIMASKU, HORJA, ALITALO



37468

ALITALON RÖYKKIÖ LOUNAASTA

SAMA STEREOPARINA



37469



37468

MERIMASKU . HORJA , ALITALO



37470

ALITALON PRONSSIKAUTISEN HAUTARÖYKKIÖN  
KESKUSSYVENNYS KOILLISESTA

peruskartta 1043 03

No 5. M e r i m a s k u , Killainen, Killainen

Pronssikautinen hautaröykkiö II

Tiedon antoi rouva Gunilla Koskinen (puh Turku 18551)

Sijainti: Hiidenkiuas sijaitsee Killaisten kylässä, Merimaskun

"mantereen" länsiosissa, Merimaskunkirkosta n. 2,1 km länteen

(suuntaan 45,1/60)

koord. x = 6708 39

y = 545 93

z = n. 25

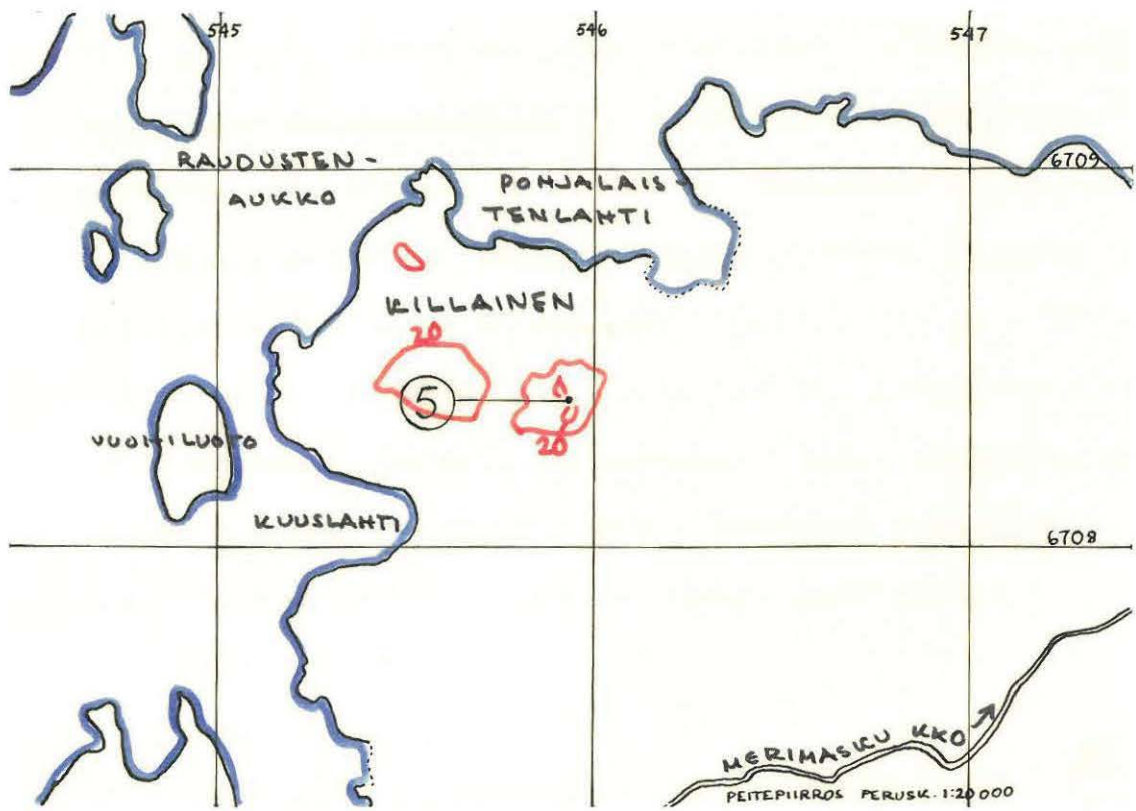
Killaisten tilan pellot ympäröivät muutaman ha suuruista metsäalaa, joka nousee kallioisena ja kumpuilevana ympäristöstä. Varsinaista korkeampaa huippua ei kallioilla ole, vaan kahdesta yli 20 m mp. yläp. ulottuvasta alueesta idänpuoleisella on useampia pieniä kallionnyppylöitä, joista eräällä sijaitsee kyseinen hautaröykkiö. Röykkiö on n. 100 m. lounaaseen Killaisten kylän ja Pohjalaisen kylän välisestä merkkikivistä. Röykkiö on halkaisijaltaan 6,5 m ja se kohoaa kalliopohjalta n. 60 - 70 cm. Aina-kin röykkiön itälaidalla on havaittavissa isommista kivistä tehtyä reunakehää. Röykkiö on verrattain hyvin säilynyt, pengotut kuopat eivät ulotu pohjaan asti. Varsinkin pokjoispuoli vaikuttaa koskemattomalta. Keskellä kasvaa kaksi mäntyä.

kylä: Killainen

tila: Killainen

rek. 1<sup>32</sup>

omist. Erkki Fabritius, os. Merimasku, Killainen





MERIMASKU, KILLAINEN, KILLAINEN



37471



37472



37473

KILLAISTEN PRONSSIKAUTINEN HAUTARÖYKKIÖ ETELÄSTÄ



37474



37475



37476

JÄ LUOTEESTA

MERIMASKU, KILLAINEN, KILLAINEN



STEREOPARI LUOTEESTA



KILLAISTEN PRONSSIKAUTI-  
SEN HAUTARÖYKKIÖN KES-  
KUSSYVENNYS LÄNNESTÄ

37479

No 6. M e r i m a s k u , Mojoinen, Mojoinen

Pronssikautisia hautaröykkiöitä 2 - 3 kpl II

Kirj. A.M.Tallgren, Varsinais-Suomen Esihistoria, s.

Esinelöytöjä: KM 18545:1 (kvartsi-iskoksia)

KM 18545:2 (kivilaji-iskoksia)

Sijainti: Isovuori, jolla röykkiöt sijaitsevat, on Mojoisten kylässä, korkeimmillaan n. 50 metriin kohoava kallioinen vuori. Merimasku - Iskola - tie sivuaa Isonvuoren länsirinnettä. Hautaröykkiöt ovat vuoren korkeimmalla kohdalla, joka on 'itään avautuvan hevosenkengän' muotoinen. Paikka on Merimaskun kirkosta n. 1,5 km etelälounaaseen (suuntaan 32/60) Horjan kylän Ali-talon röykkiö on tästä vain 300 m itäkaakkoon.

koord. x = 6706 83

y = 547 68

z = n. 50

Röykkiöitä on ollut todennäköisesti kolme, mutta yksi niistä on hajoitettu perusteellisesti.

Röykkiö a on pokjoisin, se sijaitsee kallionnyppylällä, on pahasti hajalleen heitetty. Kooltaan se on 7,5 (W-I) - 11,5 (N-S), korkeutta on 40 - 50 cm. Keskellä on painanne ja painanteen eteläpäässä on mahdollisesti paasiarkun jäänteinä pari kivilaakaa pystyssä.

Röykkiö b on edellisestä lounaaseen n. 23 m, se on melko hyvin säilynyt, halkaisijaltaan n. 15 m ja lähes metrin korkuinen. Koillispuolella on osa reunan kivistä vyörynyt kallion portaalta alas - (a- ja b - röykkiöitten välissä on pieni notkelma). Keskusvajoama on röykkiön länsilaitaa lähellä, se on kaksiosainen:

pohjoisempi osa on n. 70 cm  $\emptyset$ , eteläinen n. 1,5 m  $\emptyset$ . Rökkiössä on mahdollisesti ollut reunakehä isommista kivistä tai sisäkkäisiä kehiä, lähsilaidalla on tällaiseen viittaavaa järjestystä kivissä.

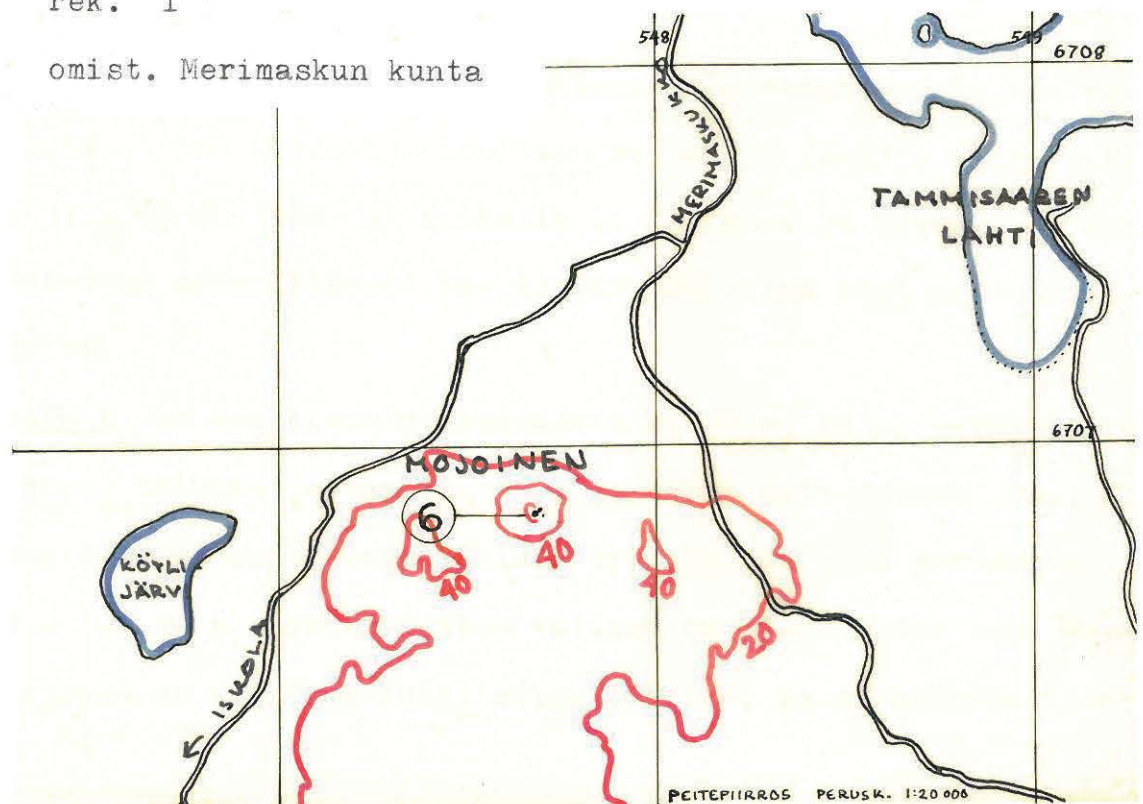
Rökkiö c Edellisestä kaakkoon n. 18 m ja rökkiö a:sta etelään 25 m on kallionnyppylä, jossa ei ole jäljellä kuin syvänteeseen jääneitä nyrkinkokoisia kiviä ja maata niiden välissä. Mutta aivan nyppylän itälaidalla on jyrkkä n. 2,5 m syvä putous, siinä on n. 2 m leveä terassi ja sen alapuolella taas porras, n. 1,5 m syvä. Sekä valitasanteella että alhaalla on n. 30 - 60 cm  $\emptyset$  kiviä, jotka aivan ilmeisesti on vieritetty kukkulalta alas. Kallion päällä olevasta maasta löytyi muutamia pieniä kvartsinsiiruja ja kolme kivilaji-iskosta. Tulta on pidetty myöhempinä aikoina kallion päällä, hiiltä ja nokea oli maassa. Kallioon on hakattu vuosiluku 1901.

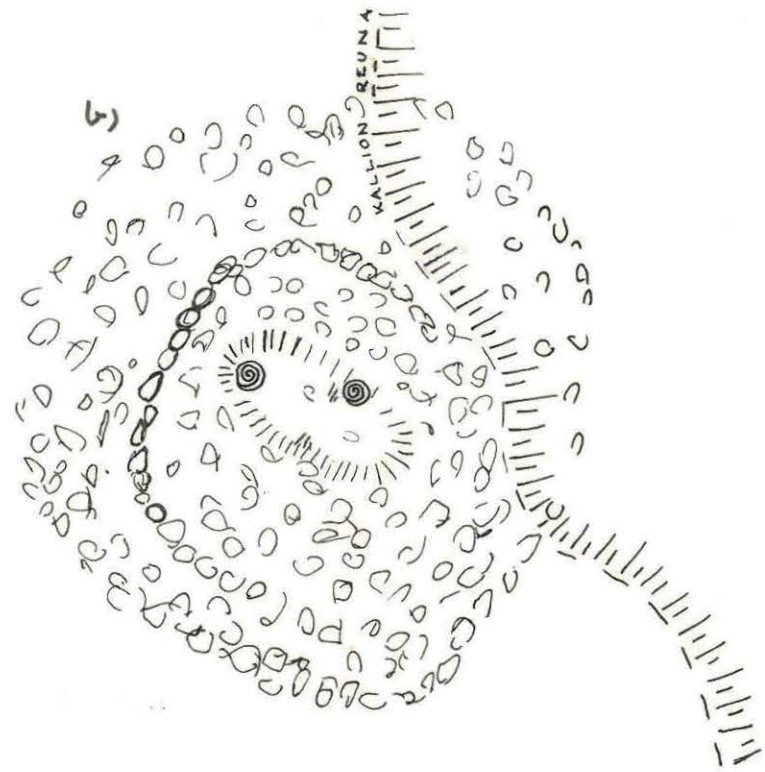
kylä: Mojoinen

tila: Mojoinen

rek. 1<sup>20</sup>

omist. Merimaskun kunta





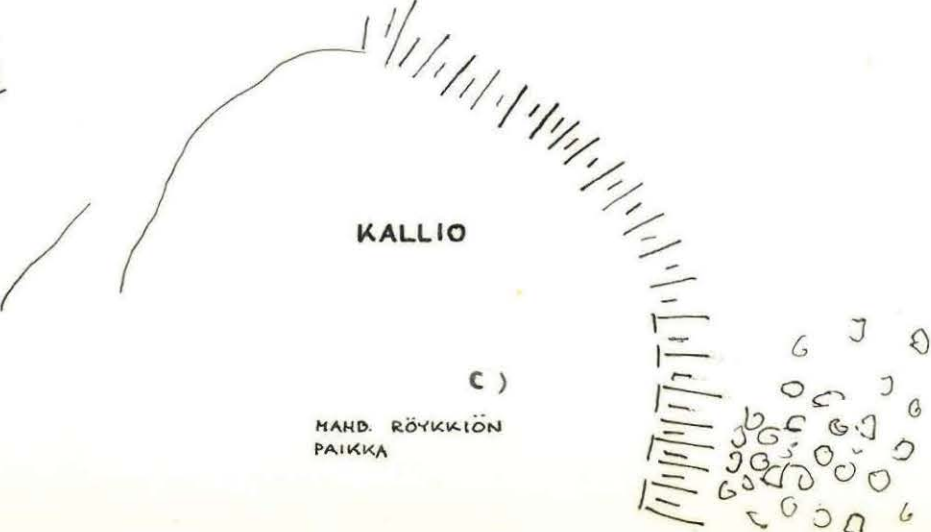
●  
△ - MERKKI

MERIMASKU . MOJAINEN . MOJAINEN

◎ PUU

MARJA KOPOLA 1971

1:100



KALLIO

c)  
MÄHD. RÖYKKIÖN  
PAIKKA

MERIMASKU , MOJOINEN , MOJOINEN ISOVUORI



37480

37481  
a

37482

b)

MOJOISTEN ISOVUOREN PRONSSIKAUTISET HAUTARÖYKKIÖT LUOTEESTA



MERIMASKU  
MOJOINEN,  
MOJOINEN

RÖYKKIÖ a LOUNAAS-  
TA

37483



RÖYKKIÖ v KAA-  
KOSTA

37484

MERIMASKU , MOJOINEN , MOJOINEN

ISOVUORI

C-RÖYKKIÖN  
PAIKKA



37485

TAUSTALLA RÖYKKIÖ A , EBESSÄ PISTEVIIVALLA  
MERKITTYNÄ ALUE , JOLLA C-RÖYKKIÖN KI-  
VET OVAT HAJALLAAN . KUVA ETELÄSTÄ



No 7. M e r i m a s k u , Taattinen, Taattinen

Pronssikautisia hautaröykkiöitä 2 kpl II

Sijainti: Noin kilometri Taattisen talosta länteen on korkea metsän peittämä kalliainen mäki. Mäen itäosassa on pienehkö korkeampi kohta, jolla röykkiöt sijaitsevat. Paikka on Merimas-kun kirkosta n. 2,3 km etelään (suuntaan 31/60)

koord. x = 6705 84

y = 547 69

z = n. 45

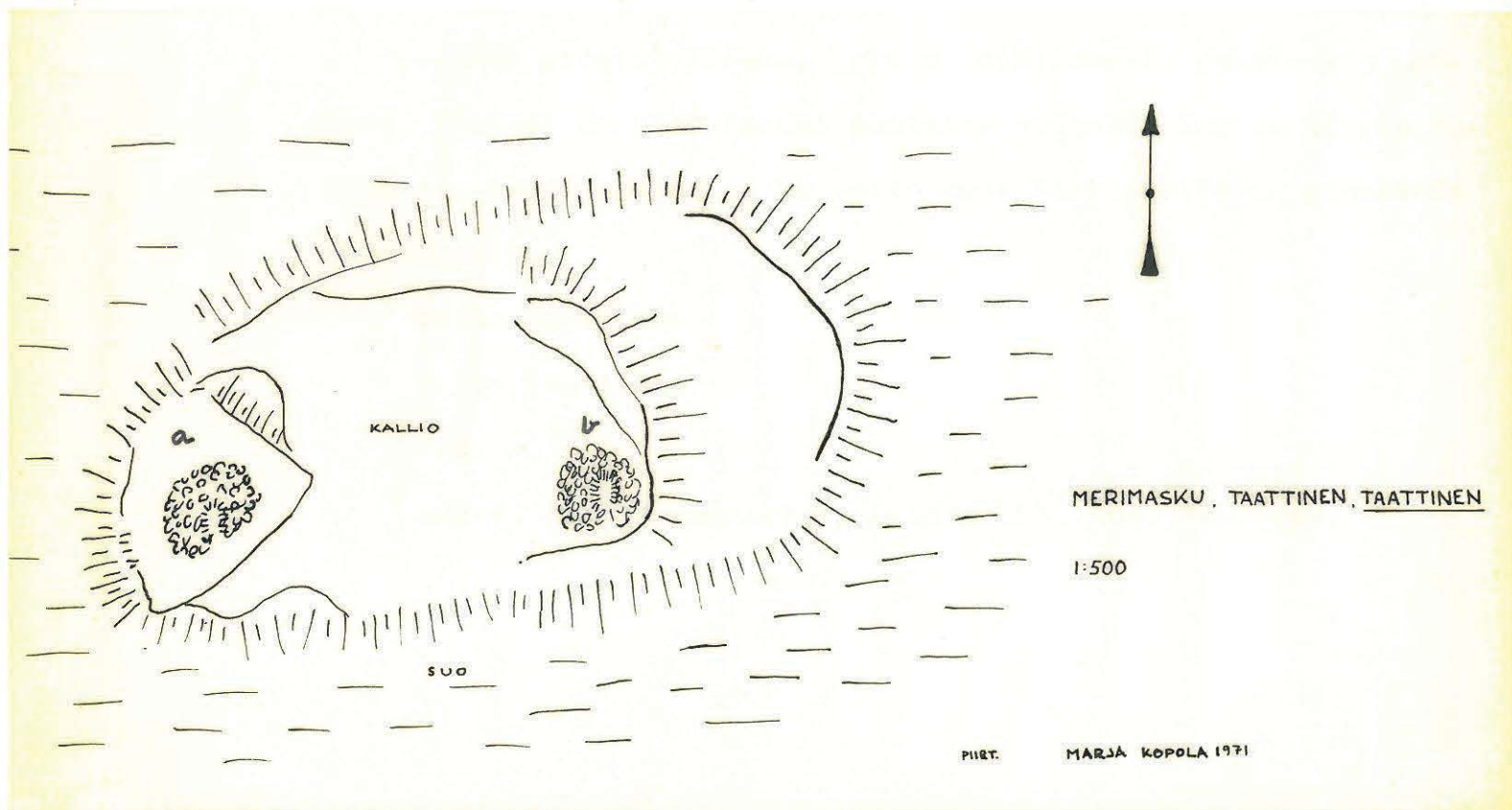
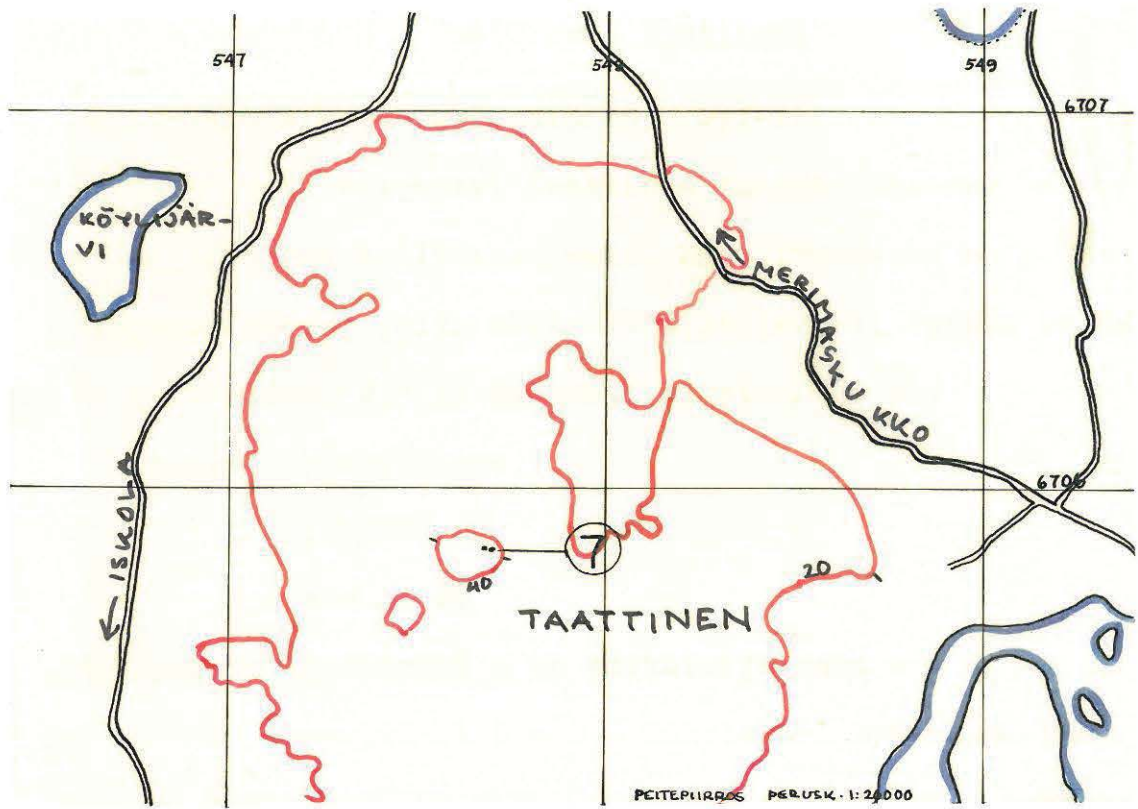
Röykkiöistä läntisempi a on halkaisijaltaan 6 - 4,5 m ja n. 50 cm korkea. Keskellä on N - S - suuntainen syvennys. Paasiarkus-ta ovat ehkä peräisin siinä pystyssä olevat pari laakakiveä. Noin 24 m edellisestä itään on toinen röykkiö, b, se on 3 - 4 m matalammalla kuin a, kallioharjanteella, joka laskee jyrkästi, porrasmaisesti pohjoiseen ja itään. Röykkiö b on halkaisijaltaan 6 m ja 70 - 80 cm korkea. Keskellä olevan kuopan pohjoispäässä on punainen graniittilaaka, joka on epäilemättä paasiarkun pääkivi. Lisäksi on pari laakaa nostettu syrjään. Mäellä ei ole vakinaista nimeä, kapea pitkä pelto mäen itäpuolella on nimeltään Matsuonpelto.

kylä: Taattinen

tila: Taattinen

rek. 9<sup>22</sup>

omist. Rudolf Hammarberg & Simo Ravi (os. Parainen)

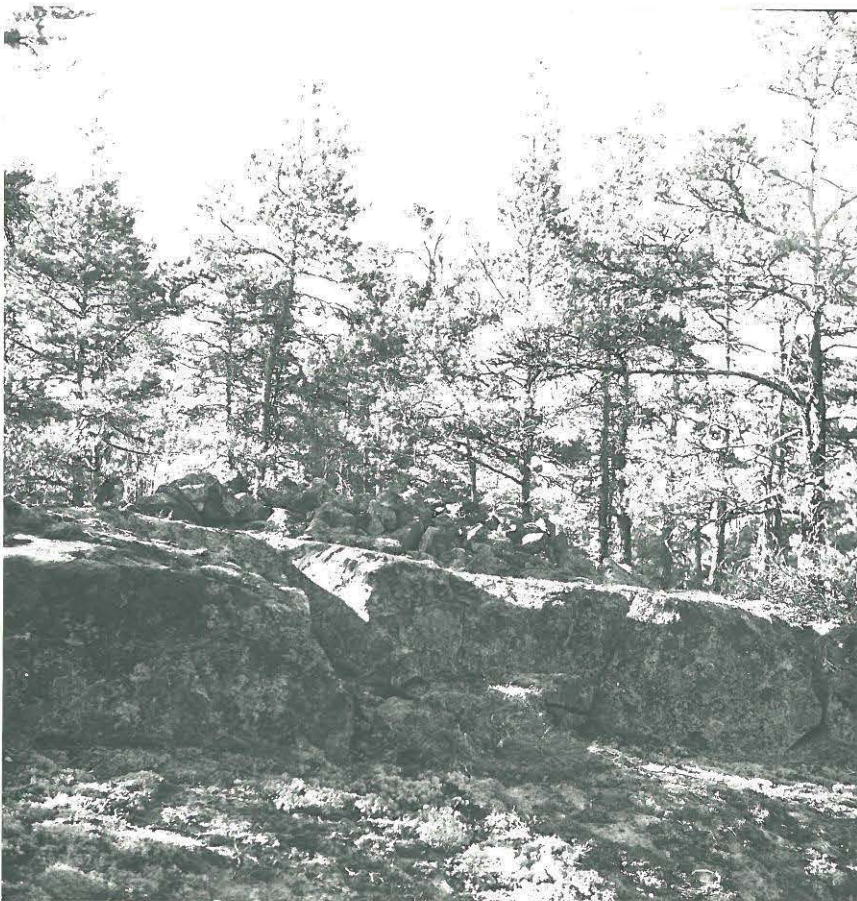




MERIMASKU  
TAATTINEN  
TAATTINEN

RÖYKKIÖ b ETELÄSTÄ

37486



RÖYKKIÖ a ETELÄSTÄ

37487



37488

MERIMASKU  
TAATTINEN  
TAATTINEN

b-RÖYKKIÖ LÄNNESTÄ  
a-RÖYKKIÖN LUOTA



37489

b-RÖYKKIÖN KESKUSKUOP-  
PA LÄNNESTÄ

peruskartta 1043 03

No 8. M e r i m a s k u , Rauduinen, Kleemola Antti

"Ryssänhauta" II

Kirj. SMYA VIII s. 146.

Sijainti: Antti on n. parin hehtaarin kokoinen saari Merimaskun 'mantereen' ja Lempisaaren välisissä vesissä, n. 3,5 km Merimaskun kirkosta länteen (suuntaan 46,5/60)

koord. (saaren kesk.) x = 6708 72

y = 544 33

z = n. 6

Saari on kallioinen. Vallitsevan kovan merenkäynnin vuoksi en voinut käydä saarella tarkastamassa.

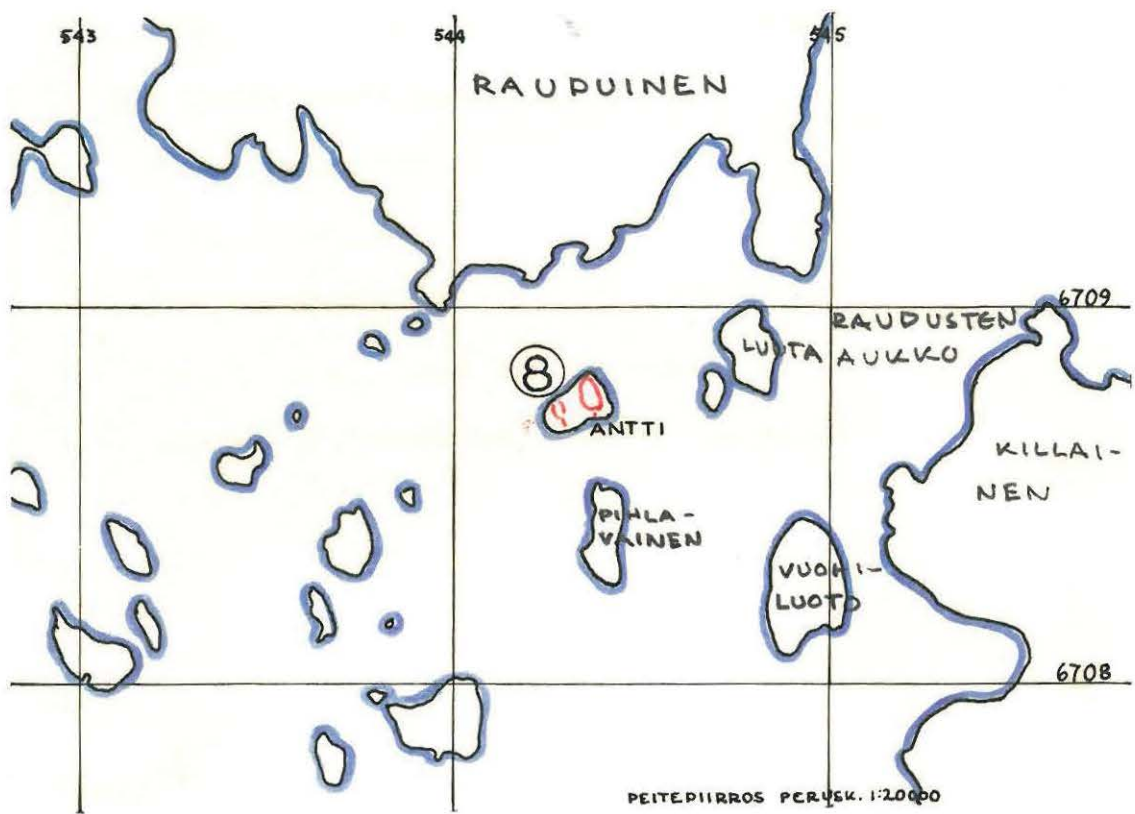
kylä: Rauduinen

tila: Kleemola

rek. 1,2,3

omist. prof. Lars von Haartman

osoite: E Rautatienk. 20. C Helsinki



peruskartta 1043 03

No 9. M e r i m a s k u , Köylijärvi, Köylijärvi, Kaasavuori

Luonnonkivikko

Kirj. SMYA VIII s. 145.

A.M.Tallgren, Varsinais-Suomen Esihistoria s. 149.

Sijainti: Kaasavuoren sijaintia ks. 1043 03 No 1. Kaasavuoren laelta itään on N - S - suuntaisen rinteeseen eräällä tasanteella kivikkoa. Tavallaan se on rotkossa, koska maa nousee kivikon itäpuolella taas hiukan. Kivikko on 20 - 30 m leveä ja jatkuu luoteeseen ja laskee rinnettä alas usean kymmenen metrin mittaisena.

koord. x = 6705 40

y = 546 07

z = n.36

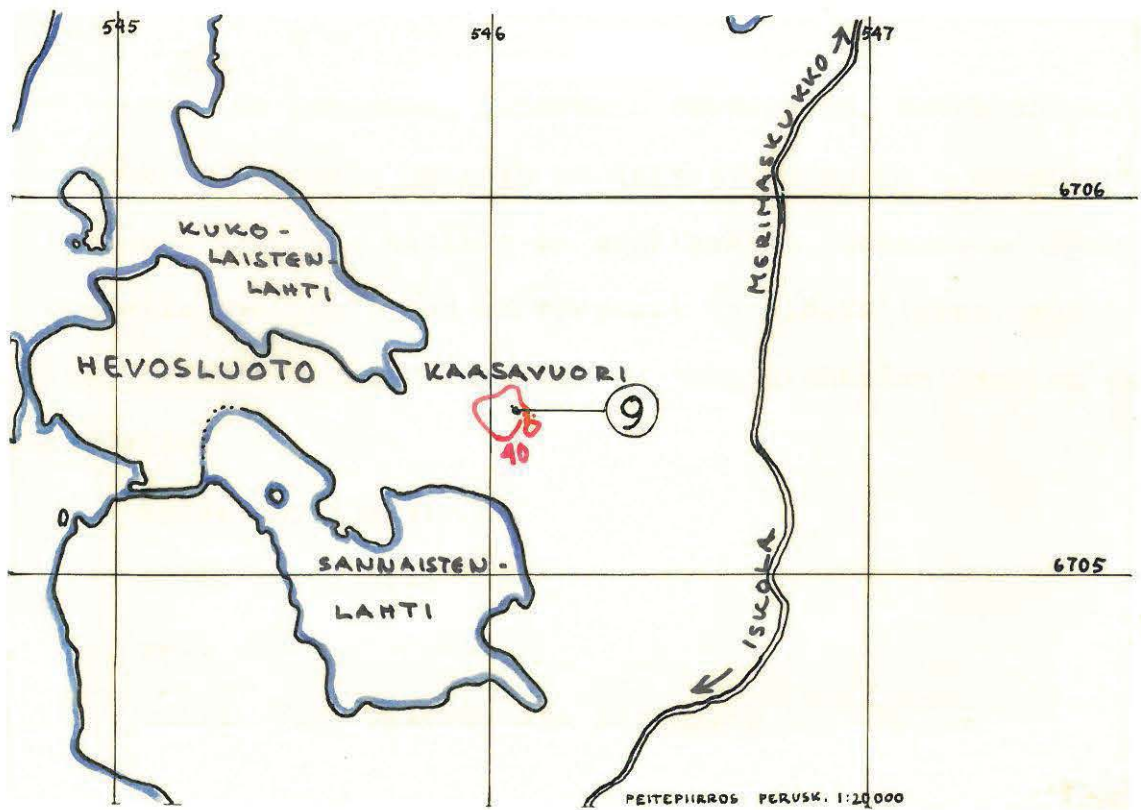
Kivikossa on kohoumia, ikäänkuin röykkiöitä, mutta ne ovat syntyneet, kun toisin paikoin on kaivettu kuoppia - kuopista heitetyistä kivistä. Kivikko on epäilemättä luonnonmuodostuma, jääkaudella syntynyt. Sen on todennut jo A.M.Tallgren, mutta vielä 1968 painetussa peruskartassa on 'muinaishaudan' merkki paikan kohdalla.

kylä: Köylijärvi

tila: Köylijärvi

rek. 1<sup>6</sup>

omist. Eino Haloma os. Merimasku







MERIMASKU

KÖYLIJÄRVI

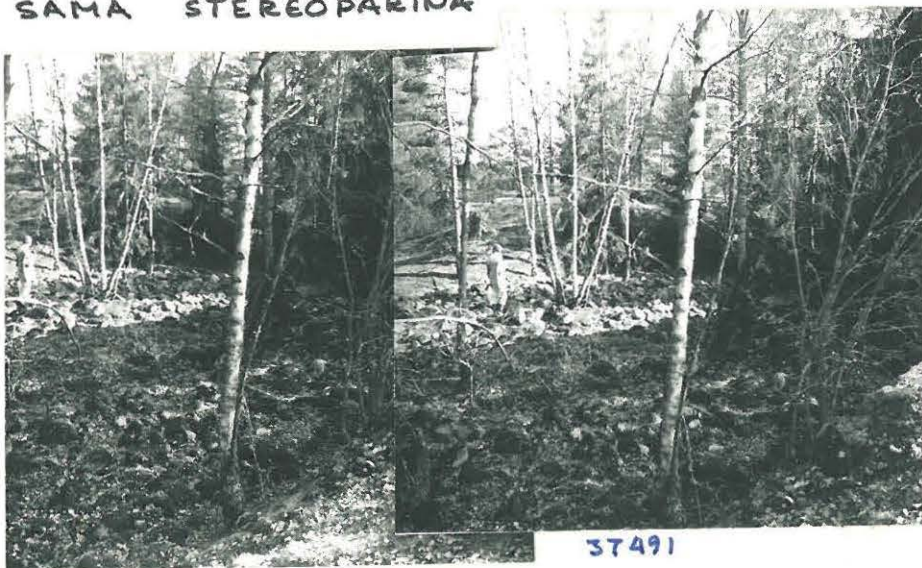
KÖYLIJÄRVI

KAASAVUORI

KIVIKKOA POHJOISESTA

37490

SAMA STEREOPARINA



37490

37491

peruskartta 1043 03

No 10. M e r i m a s k u , Kaukola, Uusikartano Päkinniemi

Luonnonkivikko

Sijainti: Kivikko sijaitsee Kaukolan kylässä Kaukolanlahden itärannalla. Se on mantereenpuolimmainen Päkinniemen kahdesta peräkkäisestä vuoresta. Kivikko on mäen korkeimmasta kohdasta n. 100 m koilliseen, mäen rinteellä, Merimaskun kirkosta n. 5,5 km etelään (suuntaan 31,3/60)

koord. x = 6702 85

y = 547 11

z = 37

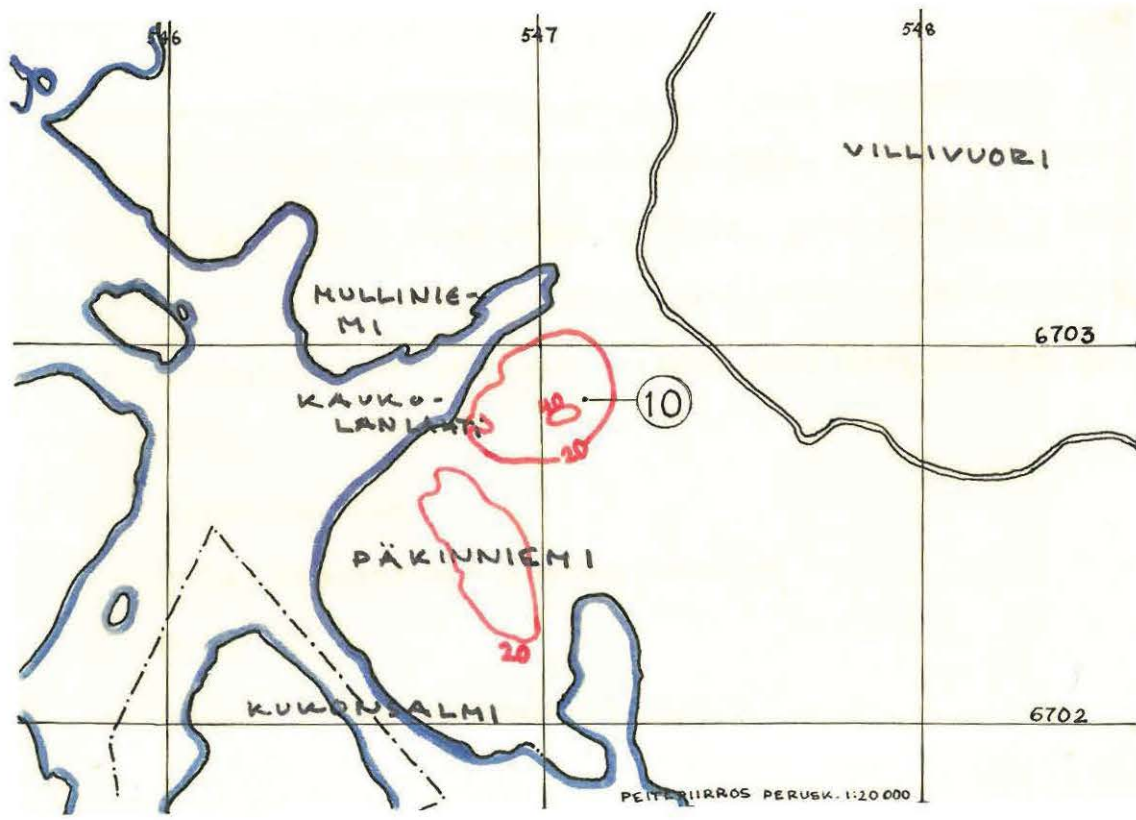
Kivikko on W - I suunnassa 35 m ja N - S suunnassa n. 20 m  $\emptyset$ . Useaan kohtaan sitä on kaivettu kuoppia. Itään tästä kivikosta on suurien kivien muodostama vyöhyke, joka ulottuu pitkälle rinteeseen. Kysymyksessä on aivan ilmeisesti luonnonmuodostuma, vaikka paikalliset asukkaat pitävät sitä pronssikautisena hauröykkiönä,

kylä: Kaukola

tila: Uusikartano (ennen Kaukola)

rek. 3<sup>5</sup>

omist. Kosti Luotosen perikunta



MERIMASKU , KAUKOLA , UUSIKARTANO

PÄKINNIEMI



37A92

KIVIKKOA LÄNNESTÄ

No 11. M e r i m a s k u , Danskila, Hannuruona, Manuvuori

'Muinainen kirkon paikka' II

Kirj. SMYA VIII s. 145.

Sijainti: Manuvuori sijaitsee Danskilan kylässä ja pistää etelästä mereen, Lukkaraistenaukkoon, Merimaskun kirkosta se on n. 1 km luoteeseen (suuntaan 52,1/60)

koord. (kesk. lakea)  $x = 6708\ 94$

$y = 547\ 32$

$z = n.\ 30$

" Tällä vuorella tarun mukaan oli saarnattu, ennenkuin Merimaskun kirkko oli rakennettu. Vuoren eteläsyryssä on eräässä kohdassa kiviaidan tapaista rakennusta, jota nähtävästi ei ole eläinten takia tehty, sillä vuori on siinä kohden kylläkin jyrkkä. Tämä kiviaita on tavallaan eteläisenä seinänä paria sylvää pitkässä soikiossa, jota vuoren kallioseinä muualta ympäröi." (SMYA VIII s. 145.)

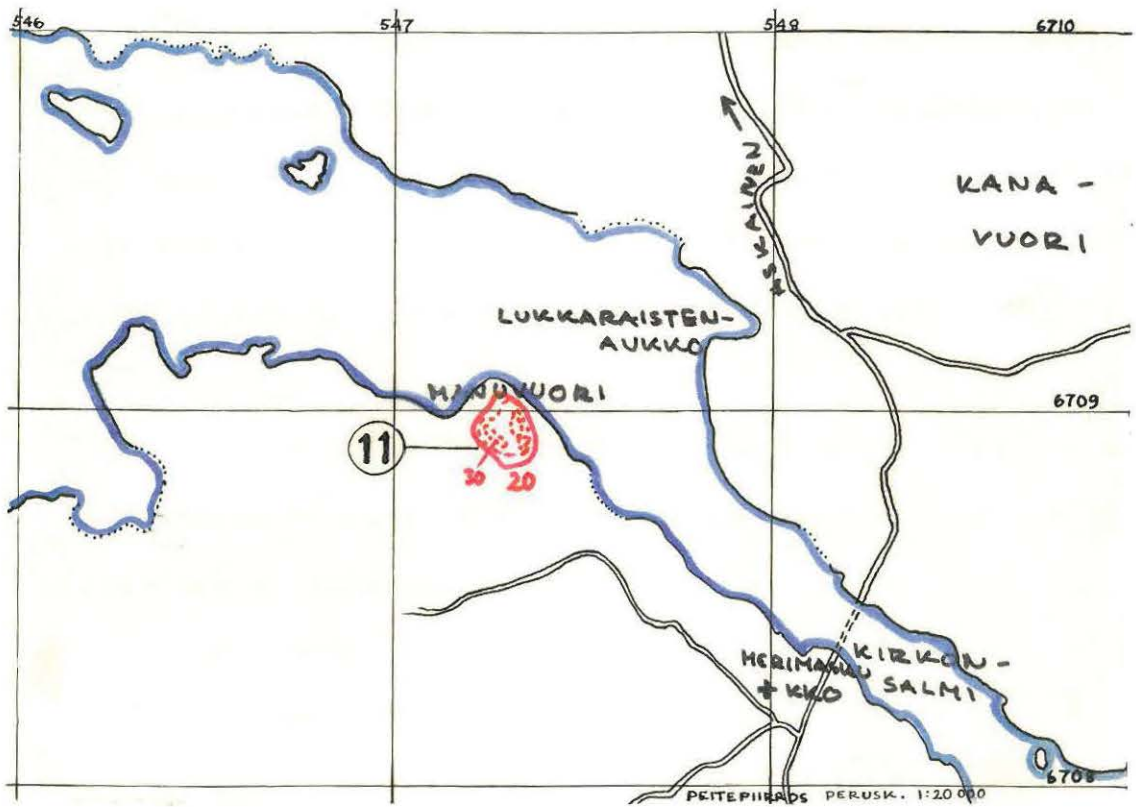
Vuori on joka puolelta varsin jyrkkäseinäinen, laki on metsää ja pensaita kasvava, pientä kivikkoa näkyy siellä täällä. Mitään kiviaitaa ei näkynyt.

kylä: Danskila

tila: Hannuruona

rek. 2<sup>14</sup>

omist. Veikko Ruonamo , os. Merimasku



P E R U S K A R T A 1044 01

Rautamäärä lask.  
N:o 5814 ja 5815 /  
12.12.1965

peruskartta 1044 01

No 1. Merimasku, Lukkarainen, Kouvola / Koivula

Rautakautinen kalmisto, kiven- ja maansekaisia matalia röykkiöitä II

Tark. kert. A.-L. Hirviluoto 1965

Sijainti: Kalmisto sijaitsee Lukkaraisen kylässä Merimasku - Askakainen -tieltä Kouvolan tilalle vievän yksityistien varrella.

Paikka on Merimaskun kirkosta n. 1,9 km koilliseen (suuntaan 3,7/60)

koord. x = 6710 06  
y = 548 72  
z = n. 19

Kalmisto tuli tietoon, kun 1960- luvun puolivälissä rakennettiin tietä Kouvolan taloon. Tien ohitettua Koivulan talon se kulkee n. 100 m pohjoiseen ja kääntyy sitten itään. Aivan mutkan eteläpuolella on pieni alue, joka on hakamaata. Se ei ole kivikkosuuden vuoksi ollut viljeltyä koskaan. Hautaröykkiöt sijaitsevat siinä. Tien pohjaa tasoitettaessa havaittiin turpeen alla n. 3 - 4 m  $\phi$  kivistä röykkiöitä; niitä oli ainakin neljä tai viisi tien kohdalla ja ne jouduttiin hajoittamaan. Tien molemmin puolin samanlaisia röykkiöitä on ainakin 13. (vrt karttaluonnos)  
Röykkiöt erottuvat pieninä kohoumina, joillakin kasvaa katajapensaita, joissakin näkyy kiviä pintaan, parissa on iso silmäkivi.

Röykkiö 1. sijaitsee tien itäpuolella, n. 5 m  $\phi$  ja 50 cm korkea. Päällä kasvaa pieni kataja. Yksi kivi pilkistää turpeen alta, kiven- ja maansekainen.

Röykkiö 2. on edellisestä 3 m koilliseen. Pieni ja pyöreä, n.3 m



halkaisijaltaan ja 40 cm korkea, kivistä kasattu, kiviä näkyy pinnallekin.

Röykkiö 3. edellisestä kolme metriä koilliseen, päällä kasvaa kuusi. Kooltaan se on 3m  $\emptyset$  ja 40-50 cm korkea, pyöreä; kiviä näkyvissä pinnallakin.

Röykkiö 4. edellisestä 5 m luoteeseen, 5 m  $\emptyset$  ja 60 cm korkea. Päällä kasvaa katajia, kuusi ja mänty. Kiven- ja maansekainen.

Röykkiö 5. on tien länsipuolella, osittain tuhoutunut tien teossa. Suuren maakiven varaan rakennettu. Se on ollut 5 m  $\emptyset$ .

Ison kiven vierestä löytyi palanutta luuta.

Röykkiö 6. on aivan edellisen vieressä ja se on röykkiö 7:n kanssa 'yhteenkasvanut'. Molemmat ovat 5,5 m  $\emptyset$  ja 40 -50 cm korkeita. Katajia kasvaa päällä.

Röykkiö 8. on suuren maakiven pohjoispuolelle rakennettu, kiven- ja maansekainen, 2,5 m  $\emptyset$  ja 30 cm korkea. Mänty kasvaa itälaidalla

Röykkiö 9. on matala ja epämääräinen, kiviä pilkistää turpeen pintaan, koko 1,5 m  $\emptyset$  ja 20 cm korkea.

Röykkiö 10. on tien itäpuolelle suuren maakiven länsipuolelle rakennettu, iso ja laakea. Se on 5,5 m  $\emptyset$  ja 20-30 cm korkea. Katajia ja kuusia kasvaa päällä.

Röykkiö 11. , pyöreä, nurmen peittämä laakea kumpu tien länsilaidassa, n 3,5 m  $\emptyset$  ja 30 cm korkea. Kaksi kuusta kasvaa sen länsilaidalla, kiviä tuntuu turpeen alla.

Röykkiö 12. on puolittain hajoitettu, tien itäreunassa (puolet tien alla) n. 5 m  $\emptyset$  ja 30 cm korkea. Kiviä ei näy pinnassa.

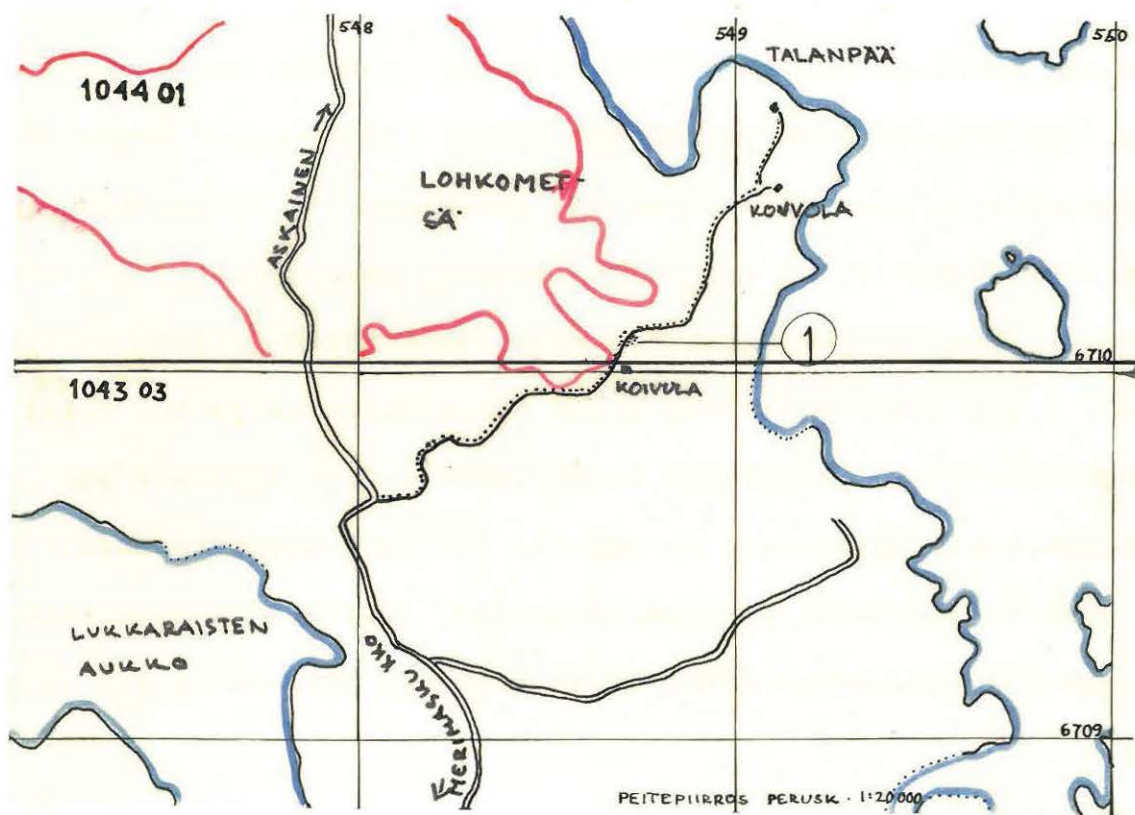
kylä: Lukkarainen

tila: Kouvola / Koivula

rek. 2<sup>5</sup> / 2<sup>6</sup>

omist. Eino Kouvola / Silvo ja Seija Toivonen

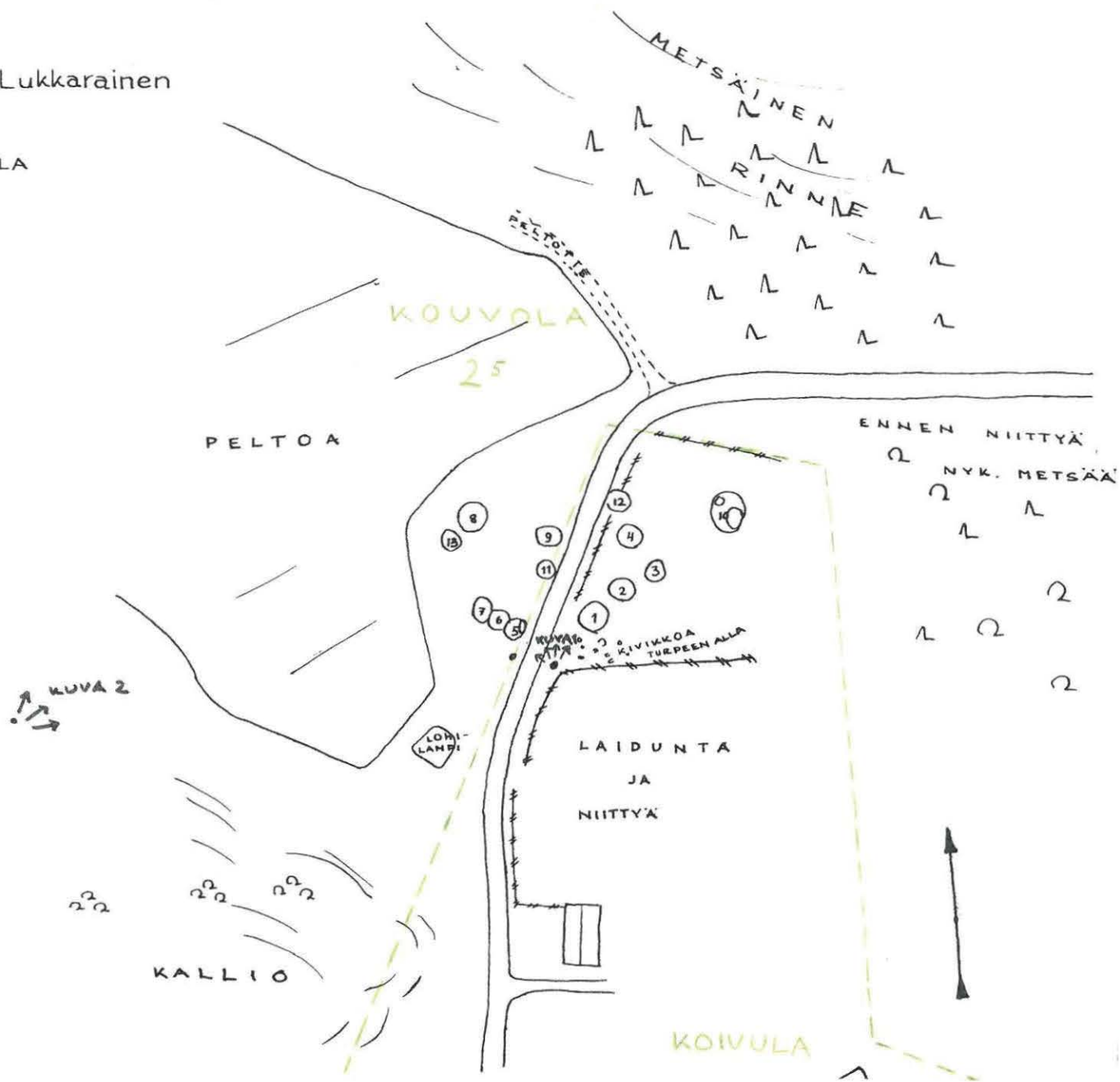
os. Merimasku Lukkarainen



MERIMASKU Lukkarainen

KOUVOLA/KOIVULA

INVENTOINTI 1971



MERIMASKU . LUKKARAINEN , KOUVOLA / KOIVULA



KUVA 2. 37493



37494

PELTOA JA TIEN MOLEMMIN PUOLIN HAUTA-  
RÖYKKIÖITÄ . KUVA LOUNAASTA, KALLIOLTA 37495

MERIMASKU, LUKKARAINEN, KOUVOLA / KOIVULA



37496



37498



37499

37497

KUVA 1. RAUTAKAUTINEN RÖYKKIÖKALMISTO KUVATTUNA ETELÄSTÄ



37500

KALMISTO ON MATALALLA LANKEAL-  
LA KUMPARIELLA. KUVA  
ETELÄSTÄ

HAUTARÖYKKIÖ No 4  
LOUNAASTA



37501

No 2. M e r i m a s k u , Lieranta, Vainimäki, Pikku-Porho

Kallioon hakattu labyrintti II

Sijainti: Pikku-Porho on pieni saari mantereeseen ja Askaisten niemenvälisessä lahdessa, n. 3,7 km Merimaskun kirkosta koilliseen (suuntaan 5,2/60)

koord. x = 6712 38

y = 549 98

z = 1,5

Saari on vain muutaman metrin levyinen ja noin 30 m pitkä W-E-suunnassa. Sillä kasvaa vain matalaa pajua, muuten se on paljasta kalliota. Se on korkeimmaltakin kohdalta alle 2 m merenpinnasta. Eräällä tasanteella saaren pohjoispuolella on lähellä länsipäätä kallioon hakattu labyrintti, kooltaan 37,4 x 30 cm. Urat ovat 3 - 5 cm syviä, aika kapeita. Se on huolella tehty, on syytä olettaa, että se iältään on tuskin 1700-lukua vanhempi, koska koko saari on aika myöhään tullut vasta näkyviin merestä.

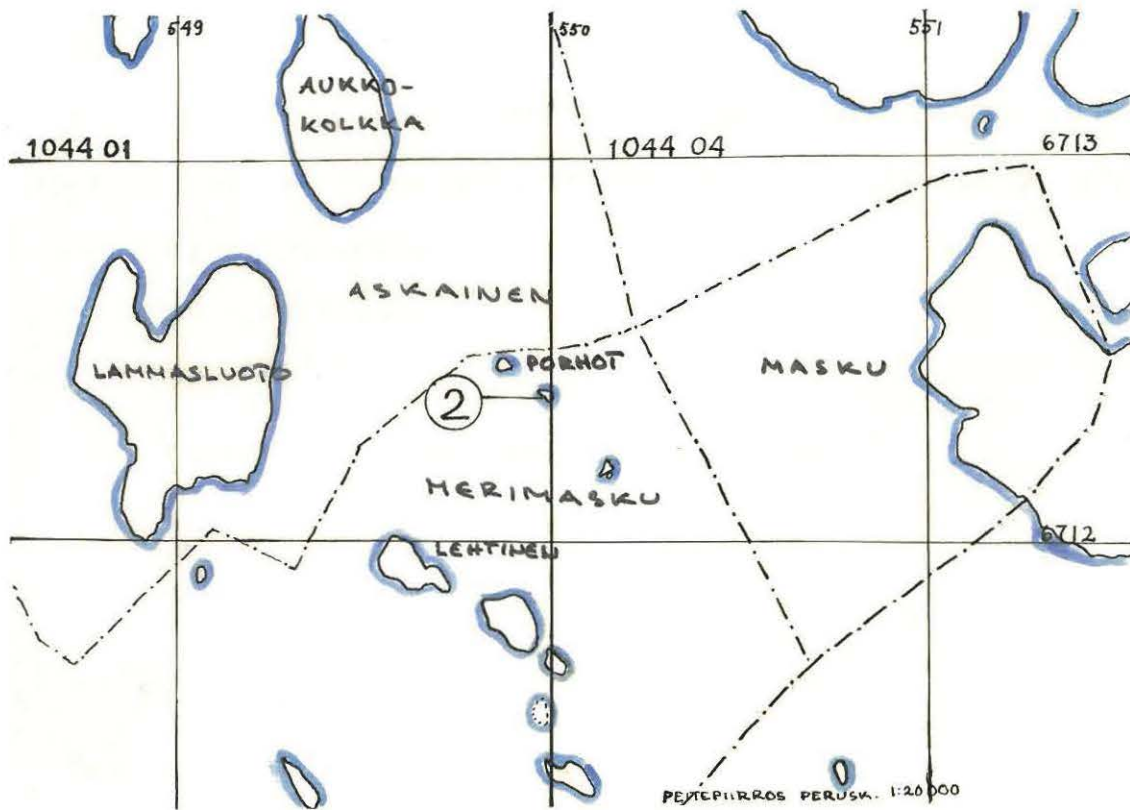
kylä: Lieranta

tila: Vainimäki

rek. 2<sup>7,8</sup>

omist. Viljo Sahlsten, os. Merimasku

N. 1:5



No 3. M e r i m a s k u , Lieranta, Länsitalo, Kirkkomäki

Luonnonkivikko

Kirj. SMYA VIII s. 145.

A.M.Tallgren, Varsinais-Suomen Esihistoria s. 149.

Sijainti: Ns. Lierannan Länsitalon Kirkkomäki sijaitsee Merimasku - Askainen - tien länsipuolella n. 2 km Kirkonsalmesta pohjoiseen, ja hiidenkiukaaksi epäilty kivikko "noin 10 sylvettä tiestä ja saman verta Lukkaraisten rajasta". Paikka on Merimaskun kirkosta 2,3 km pohjoiseen (suuntaan 59,1/60)

koord. x = 6710 64

y = 547 86

z = 36

Kirkkomäen huipun pohjois - koillispuolella on laaja jääkauden-aikainen luonnonkivikko, 50 x 20 m, johon on kaivettu useaan kohtaan kuoppia. SMYA VIII:ssa tarkoitettu hiidenkiuas lienee kuitenkin jossai maantien ja Kirkkomäen huipun välisessä maastossa. Se maakaistale, joka jää tähän Kirkkomäen ja maantien väliin on 100 - 150 m pitkä ja erittäin kivikkoinen. Suurten siirto-lohkareiden välissä on pienempää kivikkoa ja siinä on kartalle merkityllä kohdalla eräs 3 m läpimittainen kehä suuremmista kivistä (n.70cm  $\emptyset$ ) ja keskellä on kanta. Kiveys tuntuu ontolta ja pinnalle näkyy pienempiä laakakiviä vaakasuorassa. Sijainti mäen itärinteessä keskellä luontaista kivikkoa on vieras pronssikautiselle hautaröykkiölle, ja rakennekin voisi viitata johonkin myöhempään maastomerkkiin (esim. raja tms.).

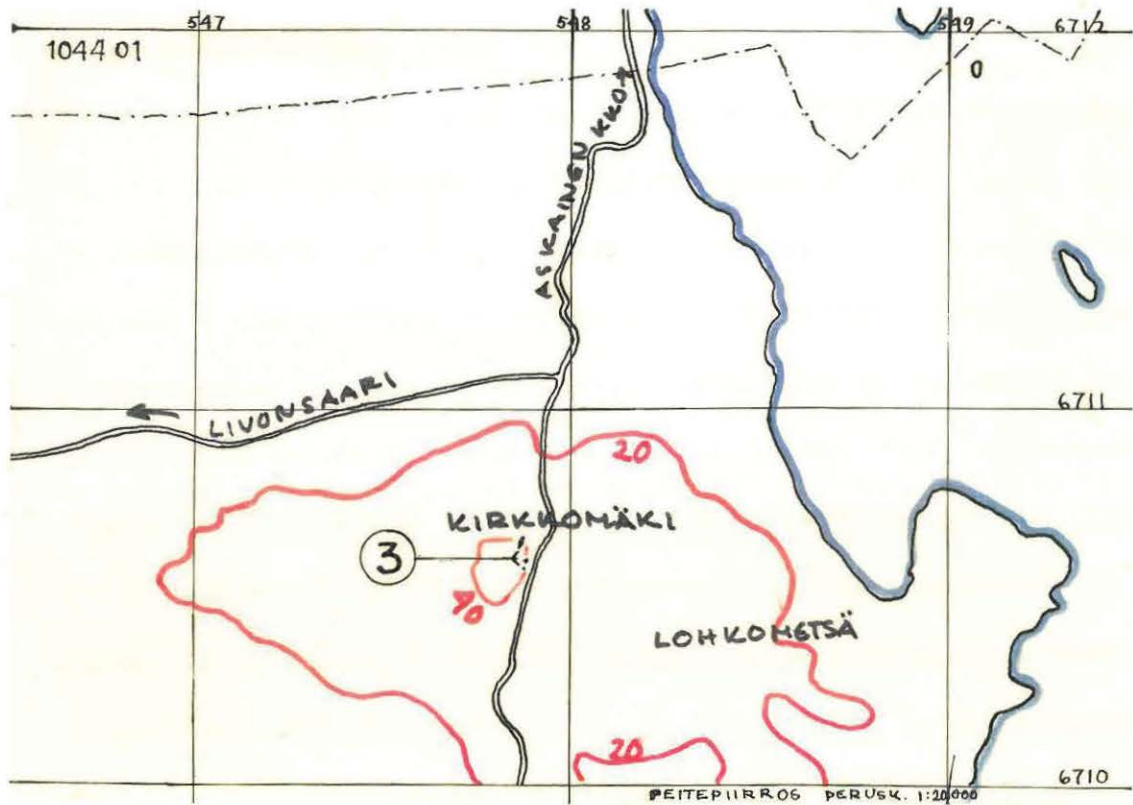


kylä: Lieranta

tila: Länsitalo

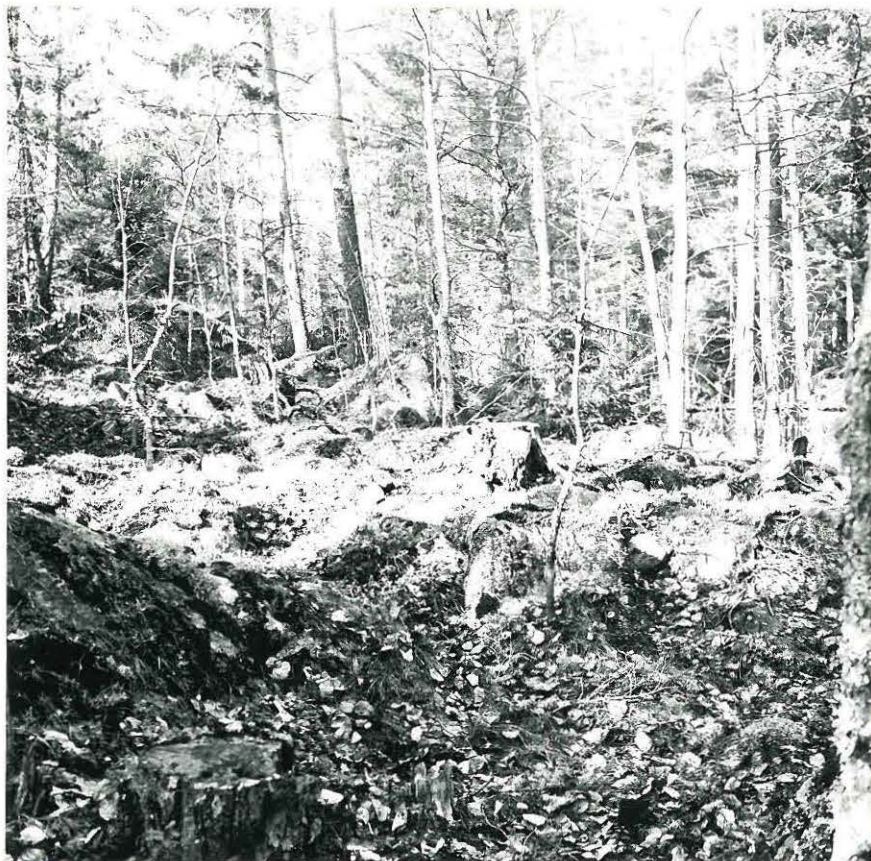
rek. 2<sup>13</sup>

omist. Jarkko Paavola, os. Merimasku



MERIMASKU , LIERANTA , LÄNSITALO

KIRKKOMÄKI



37502

TIEN JA KIRKKOMÄEN VÄLISESSÄ RIN-  
TEESSÄ OLEVA KIVIKEHÄ , LOUNAASTA

No 4. M e r i m a s k u , Lukkarainen, Lohkometsä

Luonnonkivikko

Sijainti: Merimasku - Askainen - tien itäpuolella, Kirkkomäkeä vastapäätä on metsässä, tiestä n. 400 m päässä kohouma, se on jäkälän peitossa olevaa kalliota. Noin 20 m mäen korkeimmasta kohdasta koilliseen on suuri 30 x 25 m kokoinen kivikko. Paikka on Merimaskun kirkosta n. 2,3 km pohjoiseen (suuntaan 1,3/60)

koord. x = 6710 48

y = 548 33

z = 42,5

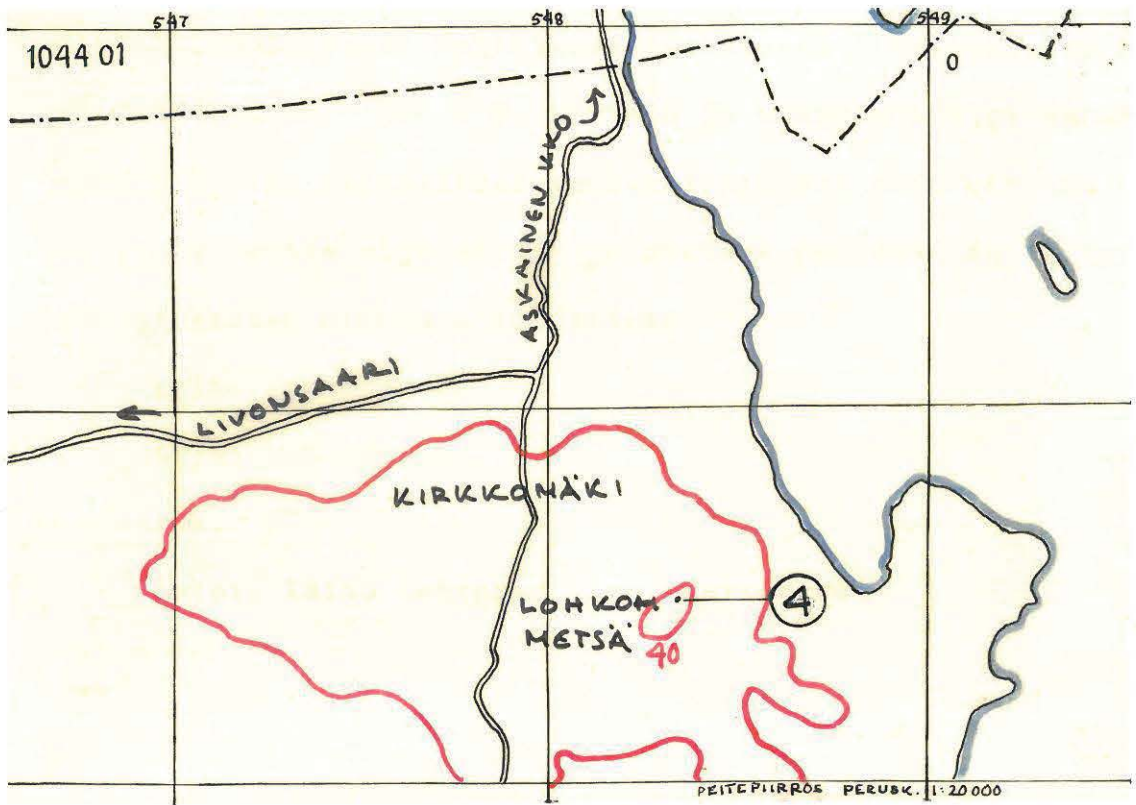
Kivikko on loivasti koilliseen laskevassa rinteessä, se on muodostunut n. 20 - 30 cm  $\emptyset$  kivistä ja useassa kohtaa on pengotuja kuoppia. Paikalliset asukkaat pitävät sitä yleensä hiidenkiukaana, mutta sijaintinsa ja näkönsä puolesta se on tyypillinen jääkauden aikainen muodostuma.

kylä: Lukkarainen

tila: Lohkometsä

rek. 5<sup>8</sup>

omist. Väinö Lehtonen , os. Merimasku



MERIMASKU , LUKKARAINEN

LOHKOMETSÄ



37503

LOHKOMETSÄN KIVIKKOA LÄNNESTÄ

PERUSKARTTA 1043 06

No 1. M e r i m a s k u , Järvensuu, Isotalo, Isonmetsänvuori

Hiidenkasasta tieto

Kirj. SMYA VIII:n mukaan "Järvensuun Ison-metsän vuorella talosta noin puoli virstaa eteläänpäin oli pienempien kivikasa" - "Hiidenkasa" . Kirjoittaja epäilee maanmittareiden tekemäksi.

Sijainti: Järvensuun Isonmetsänvuori sijaitsee Taattistenjärven eteläkärjen ja Kotkanaukon välisessä maastossa Isotalosta etelään n. 1/2 km.

Vuorella ei ollut havaittavissa mitään erikoista, ei edes luonnonkivikkoa. Ei myöskään talon isäntä Pentti Sariola tiennyt asiasta mitään.

kylä: Järvensuu

tila: Isotalo

rek. 2<sup>18</sup>

omist. Pentti Sariola os. Merimasku Järvensuu