

ARKEOL. OS. 50 / 15.3.2007

M

MUHOS

Montta – Pyhänsivu osayleiskaava-alue
arkeologinen inventointi
2005

Mika Sarkkinen
FM, tutkija
Pohjois-Pohjanmaan museo

VIETÄ REKISTERIIN
maaliskuun 2007 TN

JOHDANTO

Muhoksen Leppiniemen yleiskaava-alue sijaitsee Muhoksen keskustaajaman koillispuolella Oulujokivarren molemmin puolin Montankosken ja Oksankorvan välissä. Joen pohjoisrannalla kaava rajoittuu pääosin kapealle vyöhykkeelle maantien ja joen väliin, ainoastaan Montanlammen länsirannalla kaava ulottuu lähes kilometrin päähän rannasta. Kaavan laajimmat maa-alueet sijaitsevat Pyhäkosken eteläpuolella Kaipolanperän – Murtokankaan – Leppiniemen alueella. Kaava-alueen pituus joen suunnassa on noin kuusi kilometriä ja leveys runsaat kaksi kilometriä.

Muhoksen Leppiniemen yleiskaavainventointi tehtiin virkatyönä Pohjois-Pohjanmaan museon toimesta. Kaavoittaja vastasi inventoinnin matkakuluista. Alueen inventointiin käytettiin neljä maastopäivää: 7.6., 6.-7.7. ja 20.7.2005. Kohteista on annettu useimmiten sen arvioitua keskiosaa ilmaiseva sijainti 10 metrin tarkkuudella. Laajemmille kohteille on annettu useampia pisteitä kohteiden hahmottamiseksi. Kohteissa olevien rakenteiden koordinaatit on enimmäkseen ilmaistu näennäisen tarkasti seitsemällä numerolla eli metrin tarkkuudella. On syytä huomata, että käytössä olleen paikannuslaitteen tarkkuus on 5 – 20 metriä.

Alueen maasto on vaihtelevaa. Enimmäkseen syvässä uomassa virtaavan joen pohjoisrannalla on mäntyä kasvavia hiekkakankaita, jotka vuorottelevat alavampien rehevämpien kuusivaltaisten maastonkohtien kanssa. Eteläranta on etenkin itäosaltaan kuusivaltaista sankkaa metsää. Pyhäkosken voimalapadon kaakkoispuolisen asuinalueen itäpuolella on laajahko hiekkakaartojen kuvioima maasto. Aikoinaan laajan niemen muodostanut Murtokankaan alue on pääosin moreenia. Osa alueesta on hakattua ja äestettyä talousmetsää. Rakennuskantaa on suhteellisen vähän. Laajimmat pellot sijaitsevat vanhan Kaiposen tilan luona Montanlammen koillisrannalla. Puolen vuosisadan takainen voimalaitosrakentaminen on muuttanut maastoa paikoin suuresti. Etenkin Pyhäkosken pohjoisrannalla olleen vanhan Leppiniemen alueelta on useita esinelöytöjä, jotka viittaavat niemen olleen vahvasti asutun jo esihistoriallisella ajalla.

Alueen korkeus merenpinnasta vaihtelee noin 35 – 70 metrin välillä. Kyseessä on siis kivikauden lopun muinainen jokisuu; muinaisasutusta ajatellen hyvinkin keskeinen alue. Alueelta tunnettiinkin vanhastaan kuusi löytöpaikkaa ja kuusi kivikautista asuinpaikkaa. Aluetta on aiemmin inventoitu vuosina 1954 (M. Huurre, Oulujokivarren inventointi), 1985-86 (H. Taskinen, Muhoksen Inventointi), 1993 (M. Sarkkinen, Ventusneva-Pyhäkoski voimalinjainventointi). Vuosina 1998 ja 2000 Oulun yliopisto teki alueella useita kartoituksia ja pienimuotoisia kaivaustutkimuksia (J. Ikäheimo, J. Alakärppä, E. Ojanlatva, J. Okkonen, V.-P. Herva, J.-P. Joonas ja M.-A. Hytti). Kesän 2005 inventoinnissa tavattiin neljä uutta kohdetta sekä joiltakin osin täydennettiin aiempia tietoja.

Oulussa 29.11.2005



Mika Sarkkinen
tutkija/PPM

KOHDELUETTELO

Kunnan jälkeen mainittu numero on Museoviraston ylläpitämän muinaisjäännösrekisterin ns. kuntakohtainen inventointinumero.

Muhos 15 Kaipola	Kivikautinen löytöpaikka II(?).
Muhos 16 Leppiniemi	kivikautinen löytöpaikka. II(?).
Muhos 22 Kieksi	Kivikautinen löytöpaikka. II.
	Kivikautinen asuinpaikka. II.
Muhos 26 Leppiniemi	Kivikautinen löytöpaikka. III.
Muhos 36 Lohela	Kivikautinen löytöpaikka. II
	Rautakautinen löytöpaikka. II.
Muhos 41 Leppiniemen koelaitoksen pelto	Kivikautinen löytöpaikka.
Muhos 72 Murtokangas 494010072	<u>Kivikautinen asuinpaikka. II.</u>
	<u>Kivilatomus. II.</u>
Muhos 73 Pyhäkoski 1494010073	<u>Kivikautinen asuinpaikka, asuinpainanteita. I.</u>
Muhos 74 Pyhäkoski 2494010074	<u>Kivikautinen asuinpaikka, asuinpainanteita. II.</u>
Muhos 75 Pyhäkoski 3494010075	<u>Kivikautinen asuinpaikka, asuinpainanne. II.</u>
Muhos 76 Pyhäkoski 4494010076	<u>Kivikautinen asuinpaikka, asuinpainanteita. II.</u>
Muhos 77 Pyhäkoski 5494010077	<u>Kivikautinen asuinpaikka, kuoppia. II.</u>
Muhos 89 Pyhäkoski 6 Onninkorva 1000007491	<u>Kivikautinen asuinpaikka, asuinpainanteita. II.</u>
Muhos 90 Pyhäkoski 7 1000007492	<u>Kivikautinen asuinpaikka, asuinpainanteita. II.</u>
Muhos 91 Halokangas	<u>Maakuoppia. II.</u>
Muhos 92 Houseuskangas W	<u>Maakuoppia. II.</u>

Kaikki kohteet sijaitsevat peruskarttalehdellä 3422 10 MUHOS

LÖYTÖLUETTELO

KM 1893:1	”varsireiällinen otanuija”	15 Kaipola
KM 2114:1	kehdonjalaksenmuotoinen hakku	16 Leppiniemi
KM 2508:65	oikokirves	22 Kieksi
KM 2508:104	rautakirves (karjalainen, ristiretkiaikainen)	36 Lohela
KM 2720	kivitaltta	26 Leppiniemi
KM 3713:15	kivitaltta	36 Lohela
KM 3953:2	hioin	26 Leppiniemi
KM 9269:11	keskentekoinen reikäkivi	41 Koelaitoksen pelto
KM 13607	poikkikirves	22 Kieksi
KM 27776:1-3	keramiikkaa (asb), kiviesineen katkelma, kvartssia	72 Murtokangas
KM 32123:1-75	keramiikkaa (Ka II), meripihkaa, kiviesineiden katkelmia, kivilaji-iskoksia, serti/piitä, kvartssia, palanutta luuta	73 Pyhäkoski 1
KM 32170:1-5	purupihkaa, kiviesineen katkelma	73 Pyhäkoski 1
KM 32177:1-68	keramiikkaa (Ka I:2, Ka II), kivilaji-iskoksia, kvartssia	77 Pyhäkoski 5
KM 35497	kvartsilohko, kvartsi-iskoksia	72 Murtokangas
KM 35498	kivilaji-iskos	89 Pyhäkoski 6
KM 35499	kivilaji-iskos/satunnaisesine/kaavin, kvartsi-iskoksia	90 Pyhäkoski 7
PPM 4492	tuura	16 Leppiniemi
PPM 4543	kivitaltta	26 Leppiniemi

VALOKUVAT/Pohjois-Pohjanmaan museo, kuva-arkisto:

6929:2	Muhos 91 Halokangas, maakuoppa 5 lounaasta.
6929:3	Muhos 73 Pyhäkoski 1, alueen länsiosan asuinpainanne linjan alla, etelästä.
6929:4	Muhos 89 Pyhäkoski 6 Onninkorva, itäisempi kaksiosainen asuinpainanne idästä.
6929:5	Muhos 75 Pyhäkoski 5, asuinpainanne lounaasta.
6929:6	Muhos 90 Pyhäkoski 7, äestetty painanne (a) idästä.
6929:7	Muhos 90 Pyhäkoski 7, painanne (b) koillisesta.
6929:8	Muhos 72 Murtokangas, äestetty kiveys/latomus eteläkaakosta
6929:9	Muhos 72 Murtokangas, asuinpaikkaterassia lännestä.

MUHOS 15

MJ REV 1000007493

Kohteen nimi: Kaipola
 Määrittys ja mj-luokka: Kivikautinen löytöpaikka. II(?).
 Peruskartta: 3422 10 MUHOS
 Koordinaatit: p = 7193 28, i = 3453 82, z = n. 30 (Kaipolan päärakennus)
 Kylä, kylänosa: Muhos, Kaipolanperä
 Tila, rek:no: 2:?

Vuonna 1878 toimitti rehtori O. A. Forsman Suomen muistoyhdistyksen kokoelmiin sapelin ja reiällisen kiviaseen. Kyseessä lienevät samat Muhoksen Kaipolasta peräisin olevat esineet, joiden A. H. Snellmanille kerrottiin olleen "tietäjän käyttämät" (A. H. Snellman, 1887, s. 27). Esineiden alkuperäisestä löytöpaikasta ei ole tarkempaa tietoa. Tietäjän mukanaan kuljettama kiviesine voi itse asiassa olla peräisin mistä tahansa.

Kaipolan talo sijaitsee Muhoksen kirkosta noin 2,5 km koilliseen Montanlammen koillisrannalla. Kaipolanperä on hyvinkin potentiaalista aluetta ajatellen esihistoriallista asutusta. Snellman (1887, s. 30) mainitsee Kaipolan pellostä löytyneestä mahdollisesta kiviesineestä. Aluetta käytiin läpi, mutta ainoatakaan uutta kohdetta ei alueelta onnistuttu löytämään.

Kohde tarkastettu 20.7.2005.

Aiemmat tutkimukset: Inv. 1986 H. Taskinen
 Aiemmat löydöt: KM 1893:1 "varsireiällinen otanuija"
 Kartta: Peruskarttaote 3422 10 MUHOS/Löytöpaikat 1.

MUHOS 16

Kohteen nimi: Leppiniemi
 Määrittys ja mj-luokka: Kivikautinen löytöpaikka. II(?).
 Peruskartta: 3422 10 MUHOS
 Koordinaatit: Ruutu 7194/3454
 Kylä, kylänosa: Muhos
 Tila, rek:no: -

Vuonna 1882 lahjoitti talollinen J. P. Valkola peltoa kaivettaessa Pyhäkosken rannalta löydetyn kehdonjalaksen muotoisen hakun Suomen muistoyhdistykselle. Vuoden 1950 peruskartan mukaan Pyhäkosken rannalla on peltoa joen eteläpuolella voimalaitoksen alueella. Kyseessä voi olla osa ennen voimalaitoksen rakentamista tehdyistä pelloista. Myös joen pohjoispuolella on pienehkö peltoalue voimalaitoksesta noin 500 metriä luoteeseen. Löytöpaikkaa ei voida tarkemmin määrittää.

Vuonna 1950 löysi maanviljelijä Lauri Vitikka havumetsästä rantoja raivattaessa kivituuran, jonka toimitti Pohjois-Pohjanmaan museoon. Löytöpaikka on joen pohjoisrannalla voimalaitoksen alueella noin 150 metriä voimalaitoksesta. Löytöpaikkaa ei voida tarkemmin määrittää.

Muhoksen kirkosta runsaat 4 km koilliseen sijaitseva esineiden löytöalue on suuresti muuttunut voimalaitoksen rakentamisen yhteydessä. Alueelta ei onnistuttu löytämään mitään mahdolliseen asuinpaikkaan viittaavaa.

Kohde tarkastettu 6.7.2005.

Aiemmat tutkimukset: Inv. 1986 H. Taskinen
 Aiemmat löydöt: KM 2114:1 kehdonjalaksenmuotoinen hakku
 PPM 4492 tuura
 Kartta: Peruskarttaote 3422 10 MUHOS/Löytöpaikat 1.

MUHOS 22

MJ. REK 1000007494

Kohteen nimi: Kieksi
 Määritys ja mj-luokka: Kivikautinen löytöpaikka. II.
 Peruskartta: 3422 10 MUHOS
 Koordinaatit: p = 61°19'42", i = 34°53'22", z = n. 40
 Kylä, kylänosa: Muhos
 Tila, rek:no: 2:297

Vuonna 1887 toimitti ylioppilas A. H. Snellman keräämänsä oikokirveen (KM 13607) Suomen muistoyhdistykselle. Esine on löydetty Kieksin pellostä. Vuoden 1954 inventoinnin aikana sai M. Huurre toimitettavaksi Kansallismuseoon kokoelmiin poikkikirveen. Esineen on löytänyt maanviljelijä Kalle Keränen. Löytöpaikan yli kulkee Oulusta Vaalaan johtava joen pohjoispuolta kulkeva maantie. Kieksin talosta länsiluoteeseen oleva asuinpaikka sijaitsee kaava-alueen ulkopuolella.

Paikalta ei tavattu mitään kiinteään muinaisjäännökseen viittaavaa

Kohde tarkastettu 7.6.2005.

Aiemmat tutkimukset: Inv. 1954 M. Huurre
 Inv. 1986 H. Taskinen
 Aiemmat löydöt: KM 2508:65 oikokirves
 KM 13607 poikkikirves
 Kartta: Peruskarttaote 3422 10 MUHOS/Löytöpaikat 1.

MUHOS 26

Kohteen nimi: Leppiniemi
 Määritys ja mj-luokka: Kivikautisia löytöpaikkoja. III.
 Peruskartta: 3422 10 MUHOS
 Koordinaatit: Ruutu 7194/3454
 Kylä, kylänosa: Muhos
 Tila, rek:no: -

Vuonna 1900 ilmoitti lahjaksi Suomen muistoyhdistykselle valtionarkeologi J. R. Aspelin kivitaltan (KM 2720), joka on löydetty Leppiniemen maalta. Vuonna 1895 lähetti J. Kauppi Suomen muistoyhdistykselle hioinkivenä käytetyn luonnonkiven (KM 3953:2), joka on löydetty Leppiniemen talon kohdalla olleen luolan edustalta. Voimalaitostöiden aikana tuhoutunut Leppiniemen "luola" on sijainnut Leppiniemen juuressa vanhan joenmutkan länsirannalla (karkeasti noin 7195 00 / 3454 80. vrt. Entinen Oulujoki, 1954, s. 298 - 301). Kivitalta (PPM 4543) on löytynyt Leppiniemestä sorakuopasta.

Esineiden löytötiedoissa mainittu Leppiniemi on sijainnut joen pohjoisrannalla. Tämä "koko Pyhäkosken jylhin ja romanttisin paikka" (Entinen Oulujoki, 1954, s. 298) on kokonaan tuhoutunut voimalaitoksen rakentamisen aikana. Nykyään padottu vesi peittää sen mitä niemestä on enää jäljellä.

Muhoksen kirkosta runsaat 4 km koilliseen sijaitsevassa voimalaitosrakentamisen tuhoamassa Leppiniemessä lienee ollut kivikautista asutusta enemmänkin. Tähän viittaavat alueelta tehdyt useat esinelöydöt (vrt. kohteet 15 ja 41 löytöineen).

Kohde tarkastettu 6.7.2005.

Aiemmat tutkimukset: Inv. 1986 H. Taskinen
 Aiemmat löydöt: KM 2720 kivitalta
 KM 3953:2 hioin
 PPM 4543 kivitalta
 Kartta: Peruskarttaote 3422 10 MUHOS/Löytöpaikat 1.

MUHOS 36

Mj. rek 1000007495

Kohteen nimi: Lohela
 Määrittys ja mj-luokka: Kivikautinen löytöpaikka. II.
 Rautakautinen löytöpaikka. II.
 Peruskartta: 3422 10 MUHOS
 Koordinaatit: p = 7195 68, i = 3457 44 (Lohelan päärakennus)
 Kylä, kylänosa: Muhos
 Tila, rek:no: 2:115

Vuosina 1884 – 1885 Oulun Kihlakuntaa inventoinut A. H. Snellman toimitti Muinaistieteellisen toimikunnan kokoelmiin Pyhänsivun kylän Halolan talon Lohelan torpan pellostä löytyneen rautakirveen. Vuonna 1899 museon kokoelmiin lahjoitettiin saman talon pellon ojaa kaivettaessa löydetty kivialta.

Kyseessä on ilmeisesti nykyisin Muhoksen kylän mailla oleva Lohela. Se sijaitsee Muhoksen kirkosta noin 7 km koilliseen joen pohjoisrannalla. Paikalta ei onnistuttu löytämään mitään kiinteään muinaisjäännökseen viittaavaa.

Kohde tarkastettu 7.7.2005.

Aiemmat tutkimukset: Inv. 1986 H. Taskinen
 Aiemmat löydöt: KM 2508:104 rautakirves (karjalainen, ristiretkiaikainen)
 KM 3713:15 kivialta
 Kartta: Peruskarttaote 3422 10 MUHOS/Löytöpaikat 2.

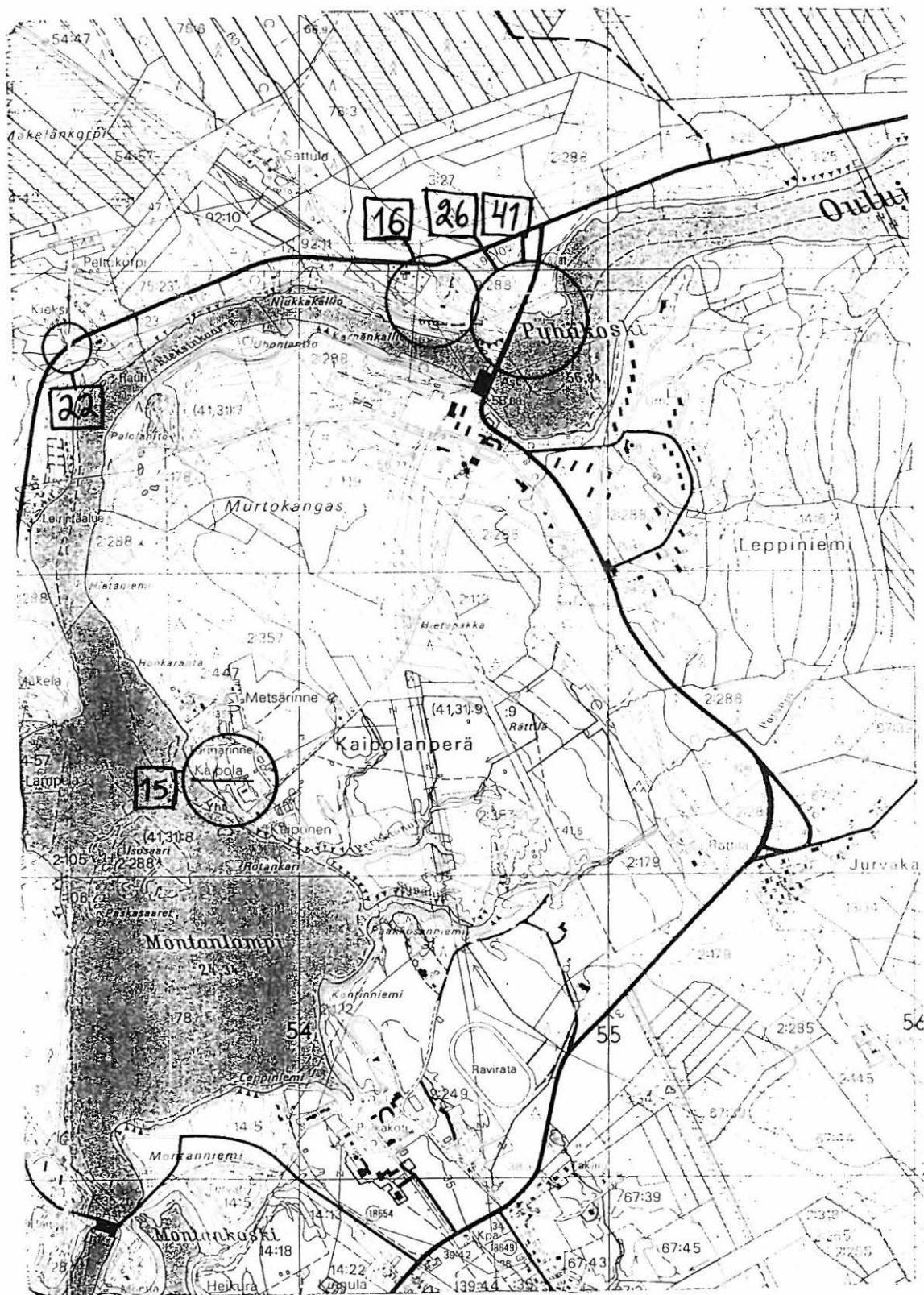
MUHOS 41

Kohteen nimi: Leppiniemen koelaitoksen pelto
 Määrittys ja mj-luokka: Kivikautinen löytöpaikka. III.
 Peruskartta: 3422 10 MUHOS
 Koordinaatit: Ruutu 7194/3454
 Kylä, kylänosa: Muhos
 Tila, rek:no: -

Vuonna 1930 löysi insinööri A. Rissanen Leppiniemen Metsätieteellisen tutkimuslaitoksen koeaseman pellostä joen pohjoispuolelta korkealta mäeltä keskentekoisien reikäkiven. Korkealla mäellä tarkoitettaneen voimalaitosrakentamisen yhteydessä tuhoutunutta pohjoisrannan Leppiniemeä, jonka alueelta on löytynyt useita kiviesineitä, vrt. kohteet 16 ja 26.

Kohde tarkastettu 7.6.2005.

Aiemmat tutkimukset: Inv. 1986 H. Taskinen
 Aiemmat löydöt: KM 9269:11 keskentekoinen reikäkivi
 Kartta: Peruskarttaote 3422 10 MUHOS/Löytöpaikat 1.



3422 10 MUHOS
Inv. 2005 M. Sarkkinen

- 15. Kaipola
- 16. Leppiniemi
- 22. Kieksi
- 26. Leppiniemi
- 41. Leppiniemen koelaitoksen pelto



MUHOS 72

MJ REK 494 010072

Kohteen nimi:	Murtokangas
Määrittäminen ja mj-luokka:	Kivikautinen asuinpaikka. II. Kivilatomus. II.
Peruskartta:	3422 10 MUHOS
Koordinaatit:	p = 7194 62, i = 3453 73, z = n. 50 (asuinpaikka) p = 7194 616, i = 3453 752, z = n. 50 (latomus?)
Kylä, kylänosa:	Muhos
Tila, rek:no:	(41,31):7

Kohde sijaitsee Muhoksen kirkosta noin 3,5 km koilliseen Oulujoen eteläpuolella noin 900 metriä voimalaitoksesta länteen. Vuoden 1991 inventoinnin aikana paikalta löydettiin tuulenkaadon paljastamasta kohdasta asuinpaikkalöytöjä, mm. asbestisekoitteista keramiikkaa. Tuon löytökohdan sijainti tarkastettiin gps-laitteella, joka antoi lukeman 7194 616/3453 729. Tarkastus osoitti aiemman kartta-arvion olevan noin 50 metriä liian lännessä. Tällä ei sinänsä ole suurta merkitystä, sillä kohta sijaitsee samalla tasaisella moreeniharjanteen rinneterassilla, jonka länsiosaan aiemmat koordinaatit viittaavat. Asuinpaikan laajuutta ei nytkään saatu tarkennettua, mutta aiemmalta löytökohdalta tuulenkaadon kannon maista löytyi lastalla pengottaessa muutama kvartsi-iskos ja palanutta kiveä. Tämä asuinpaikkahavainto on äestämättömällä ja hakkaamattomalla alueella kankaan pohjoislaidalla.

Uutena havaintona alueelta on epämääräisyydestään huolimatta todettava halkaisijaltaan noin 2 metrinen, 1 – 2 kivikerran latomus, jonka korkeus kookkaampaa keskuskiveä lukuun ottamatta on vain noin parikymmentä senttiä. Latomuksen pienehköt, pään kokoiset ja sitä pienemmät kivet tuntuivat irtonaisilta jalan alla. Samoin irtonaiselta tuntui kiveyksen keskellä ja päällä ollut muita kookkaampi kivi, jonka suurin halkaisijan on puolisen metriä. Kiveyksen/latomuksen luonnetta ei tarkemmin voitu määrittää. Latomus sijaitsee hieman asuinpaikkaa ylempänä hakkuuaukean pohjoisreunalla. Muualta hakkuuaukealta ei vastaavia kiveyksiä onnistuttu löytämään. Alue kasvoi noin kymmenvuotiasta taimikkoa. Äestysurat olivat peittyneet.

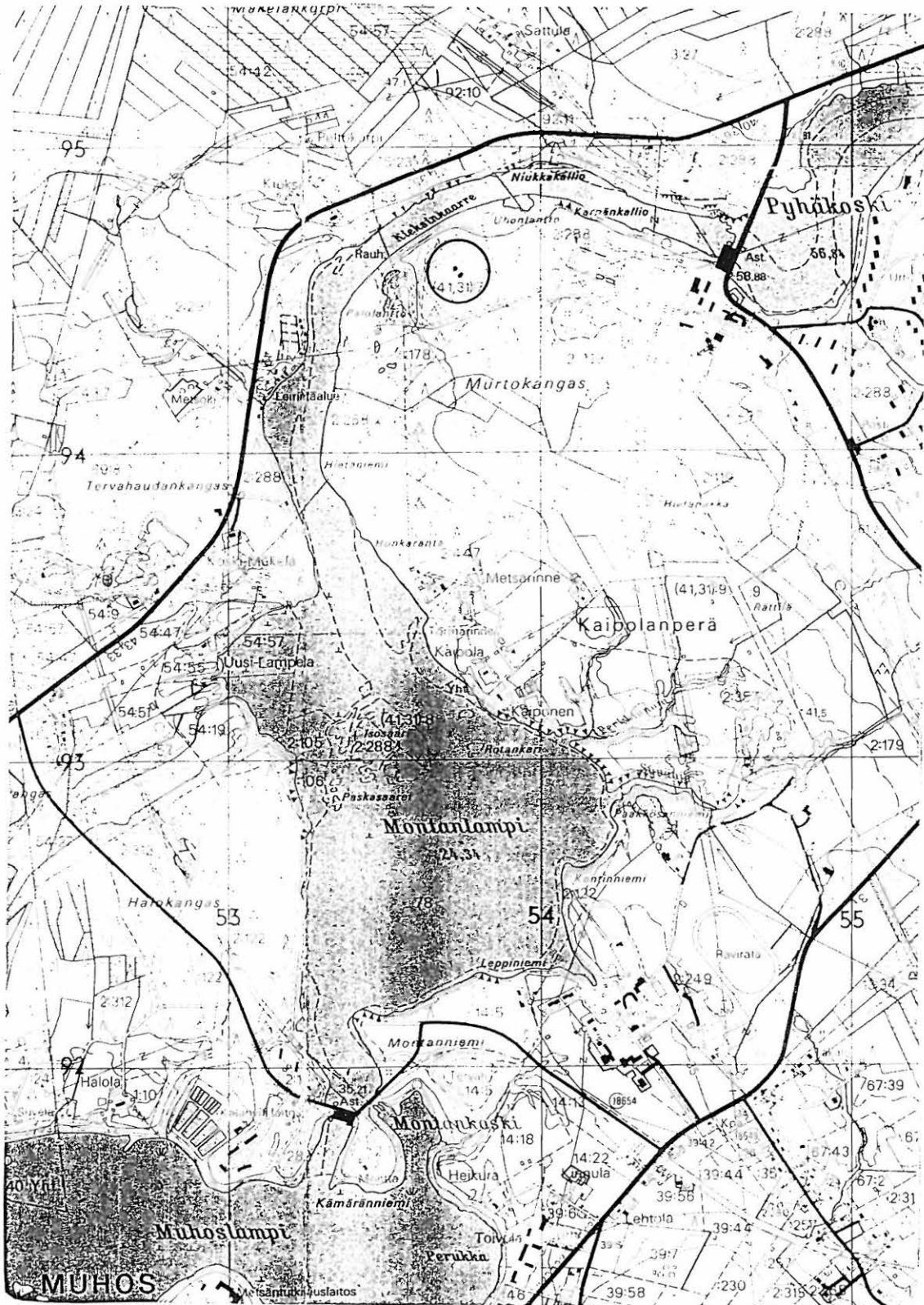
Kannon ja latomuksen välissä kasvaa tuuhea leppäpuska. Se on asuinpaikasta arviolta 30 metriä kaakkoon ja vajaat parikymmentä metriä kiveyksestä luoteeseen.

ks. Pohjois-Pohjanmaan kiinteät muinaisjäännökset 1 (1995) s. 70, kohde 18.

Kohde tarkastettu 7.7.2005

Aiemmat tutkimukset:	Inv. 1993 M. Sarkkinen
Aiemmat löydöt:	KM27776:1-3 keramiikkaa (asb), kivilajiesineen katkelma, kvartssia
Inventointilöydöt:	KM 35497 kvartssia
Diat:	PPM 6929:8 Murtokangas, äestetty kiveys/latomus eteläkaakosta PPM 6929:9 Murtokangas, asuinpaikkaterassia lännessä.
Kartta:	Peruskarttaote 3422 10 MUHOS

Kivikautinen asuinpaikka, kivilatomus



3422 10 MUHOS

Inv. 2005 M. Sarkkinen

p = 7194 62,

i = 3453 73,

z = n. 50

(asuinpaikka)

p = 7194 616

i = 3453 752

z = n. 50

(latomus)

MUHOS 73

MJ. REK 494010073

Kohteen nimi:	Pyhäkoski 1
Määrittely ja mj-luokka:	Kivikautinen asuinpaikka. II. Asumuspainanteita ~33 kpl. II. Kuoppia ~25 kpl. II.
Peruskartta:	3422 10 MUHOS
Koordinaatit:	p = 7195 32, i = 3455 50, z = n. 67,5 – 72 (keskikohta) p = 7195 28, i = 3455 12, z = n. 67,5 – 72 (länsipää) p = 7195 40, i = 3455 88, z = n. 67,5 – 72 (itäpää)
Kylä, kylänosa:	Muhos, Leppiniemi
Tila, rek:no:	Koski-Pyhänsivu 3:25
Omistaja:	Fortum Oyj

Kohde sijaitsee Muhoksen kirkosta runsaat 5 km koilliseen Oulujoen pohjoisrannalla voimalaitoksesta noin 0,8 – 1,5 km koilliseen. Alue on loivasti kumpuilevaa mäntyä kasvavaa hiekkakangasta. Kyseessä on pääosin Vaalaan johtavan tien ja joen välissä oleva laaja asuinpaikka (n. 700 x 120 m). Alueen länsipäässä yksi asuinpainanne tien pohjoispuolella, noin 200 metriä Tiirikkarämeen suuntaan johtavan metsäautotien risteyksestä länteen. Tien eteläpuolinen alue on jokseenkin kokonaan säilynyt. Itäisin asuinpainanne sijaitsee noin 50 metriä voimalinjasta itään.

Oulun yliopiston arkeologian oppiaineen tutkijat ovat löytäneet ja kartoittaneet kohteen sekä tutkineet sitä kaivauksin vuonna 2000. Käytössä olleeseen kartoitukseen voitaneen tehdä muutama lisäys alueen itäosaan. Uusina havaintoja alueelta ovat kaksi asuinpainannetta ja useat asuinpaikkakuopat:

- 1) Asuinpainanne voimalinjan alla kohdassa p = 7195 354, i = 3455 757.
Painanteen ala on noin 4-5 x 7 m, syvyys 40 cm ja suunta SE-NW. Painanteeseen tehdyssä koekuopassa tavattiin kvartseja ja palanutta kiveä. Sijaitsee jokseenkin keskellä linja-aukkoa, suurimman linjan alla, haruksista noin 10 m etelään.
- 2) Kuoppa linjan alla kohdassa p = 7195 417, i = 3455 788.
Kuopan halkaisija on 2 – 2,5 metriä ja syvyys noin 50 – 60 cm. Sijaitsee itäisimmän pylvään pohjoispuolella, siitä noin 15 m päässä.
- 3) Kohteen itäisin asuinpainanne kohdassa p = 7195 409, i = 3455 866.
Painanteen ala on noin 4,5 x 5 metriä ja syvyys 40 – 50 cm. Painanteeseen tehdyssä koekuopassa tavattiin kvartseja ja palanutta kiveä. Painanteen yli on ajettu metsäkoneella/-traktorilla, mutta se ei juuri ole vahingoittunut. Ajouran ja rantatörmän välissä painanteen ympärillä ainakin puolenkymmentä maakuoppaa, joiden halkaisija noin metri ja syvyys puolisen metriä.

Tämän viimeisen painanteen itäpuolella rannansuuntainen matala harjanne laskee. Tämä näyttää maastollisesti olevan kohteen itäpää.

Kohde tarkastettu 7.7.2005

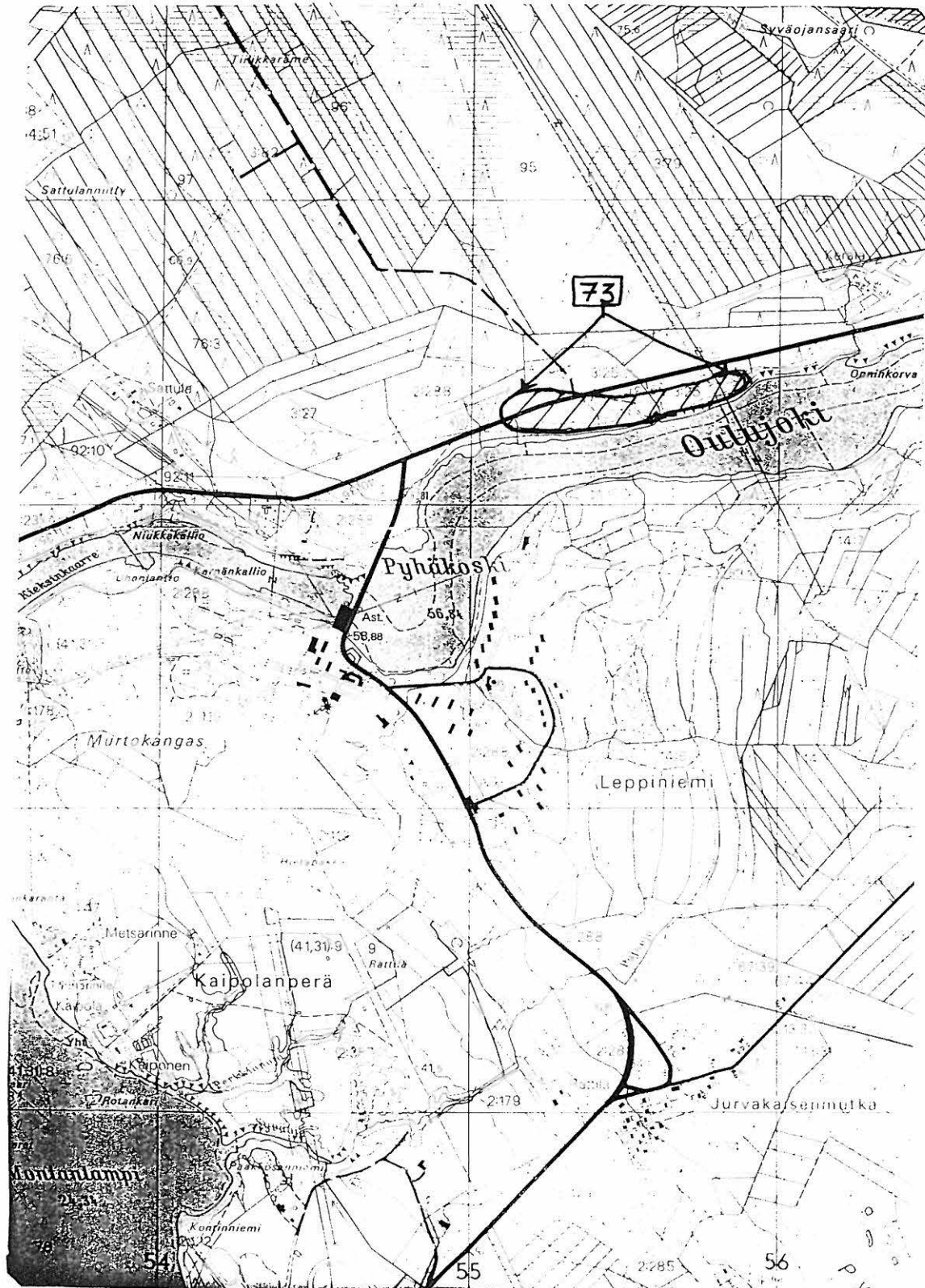
Aiemmat tutkimukset: Tark. 1998 J. Ikäheimo
Kart. 1998 J. Ikäheimo, J. Alakärppä ja J. Okkonen
Koekaiv. 2000 J. Ikäheimo

Aiemmat löydöt: KM 32123:1-75 keramiikkaa (Ka II), meripihkaa, kiviesineiden katkelmia, kivilaji-iskoksia, serti/piitä, kvartseja, palanutta luuta
KM 32170:1-5 purupihkaa, kiviesineen katkelma

Diat: PPM 6929:3 Pyhäkoski 1, alueen länsiosan asuinpainanne linjan alla, etelästä.

Kartta: Peruskarttaote 3422 10 MUHOS, p. 1981, pp. 1988.

Kivikautinen asuinpaikka, asuinpainanteita, kuoppia



3422 10 MUHOS

Inv. 2005 M. Sarkkinen

p = 7195 28-40-
i = 3455 12-00
z = n. 67.5 - 70

MUHOS 74

MS. REK 494 010074

Kohteen nimi:	Pyhäkoski 2
Määrittely ja mj-luokka:	Kivikautinen asuinpaikka. II. Asumuspainanteita 5 kpl. II. Kuoppia 5 kpl. II.
Peruskartta:	3422 10 MUHOS
Koordinaatit:	p = 7194 78, i = 3455 20, z = n. 60 – 62,5 (keskikohta) p = 7194 61, i = 3455 14, z = n. 60 – 62,5 (eteläpää) p = 7194 98, i = 3455 24, z = n. 60 – 62,5 (pohjoispää)
Kylä, kylänosa:	Muhos, Leppiniemi
Tila, rek:no:	Koskipyhämaa 14:23
Omistaja:	Fortum Oyj

Kohde sijaitsee Muhoksen kirkosta noin 4,5 km koilliseen Oulujoen kaakkoisrannalla Leppiniemen asuntoalueen pohjoisosassa. Asuinpaikalla havaitut rakenteet muodostavat lähes 400 metriä pitkän jonon Saarivirrantien itäpuolella ja Hykkyrintien pohjoispuolella. Asuinpaikan pohjoisimmat kuoppa ja painanne ovat saarivirrantien ja sen itäpuolisen tieuran välissä. Kohteen on löytänyt ja kartoittanut Oulun yliopiston arkeologian oppiaine. Paikalta tavattiin tuolloin neljä asuinpainannetta ja neljä kuoppaa:

- p = 7194 974, i = 3455 236 z = n. 60 – 62,5 (kuoppa 1, pohjoisin rakenne)
- p = 7194 960, i = 3455 235 z = n. 60 – 62,5 (asuinpainanne 1)
- p = 7194 872, i = 3455 230 z = n. 60 – 62,5 (asuinpainanne 2, osin täytetty, puskitunut)
- p = 7194 748, i = 3455 194 z = n. 60 – 62,5 (kuoppa 2)
- p = 7194 743, i = 3455 179 z = n. 60 – 62,5 (asuinpainanne 3)
- p = 7194 689, i = 3455 168 z = n. 60 – 62,5 (kuoppa 3)
- p = 7194 687, i = 3455 171 z = n. 60 – 62,5 (kuoppa 4)

Aiemmat havainnot täydentyivät parilla uudella rakenteella alueen eteläpäässä Uutena havaintona tavattiin viides asuinpainanne etelässä olevan risteyksen lähellä. Se sijaitsee koilliseen kääntyvän Hykkyrintien kaakkoislaudalla olevasta valaisinpylvästä (toinen risteyksestä lukien) suoraan pohjoiseen ison männyn eteläpuolella. Tämän tien reunasta noin 7 – 8 metrin päässä olevan matalan ja heikosti erottuvan painanteen ala on noin 6 x 7 m, syvyys n. 20 - 30 cm. Kannot ja kasvava petäjä osoittavat painanteen kulmia melko hyvin. Koekuopasta tavattiin kvartsia ja palanutta kiveä. Tämän painanteen koillispuolella lisäksi kuoppa, jonka halkaisija n. 3 metriä ja syvyys noin 50 cm.

- p = 7194 639, i = 3455 174 z = n. 60 – 62,5 (kuoppa 5)
- p = 7194 628, i = 3455 146 z = n. 60 – 62,5 (asuinpainanne 5, eteläisin rakenne)

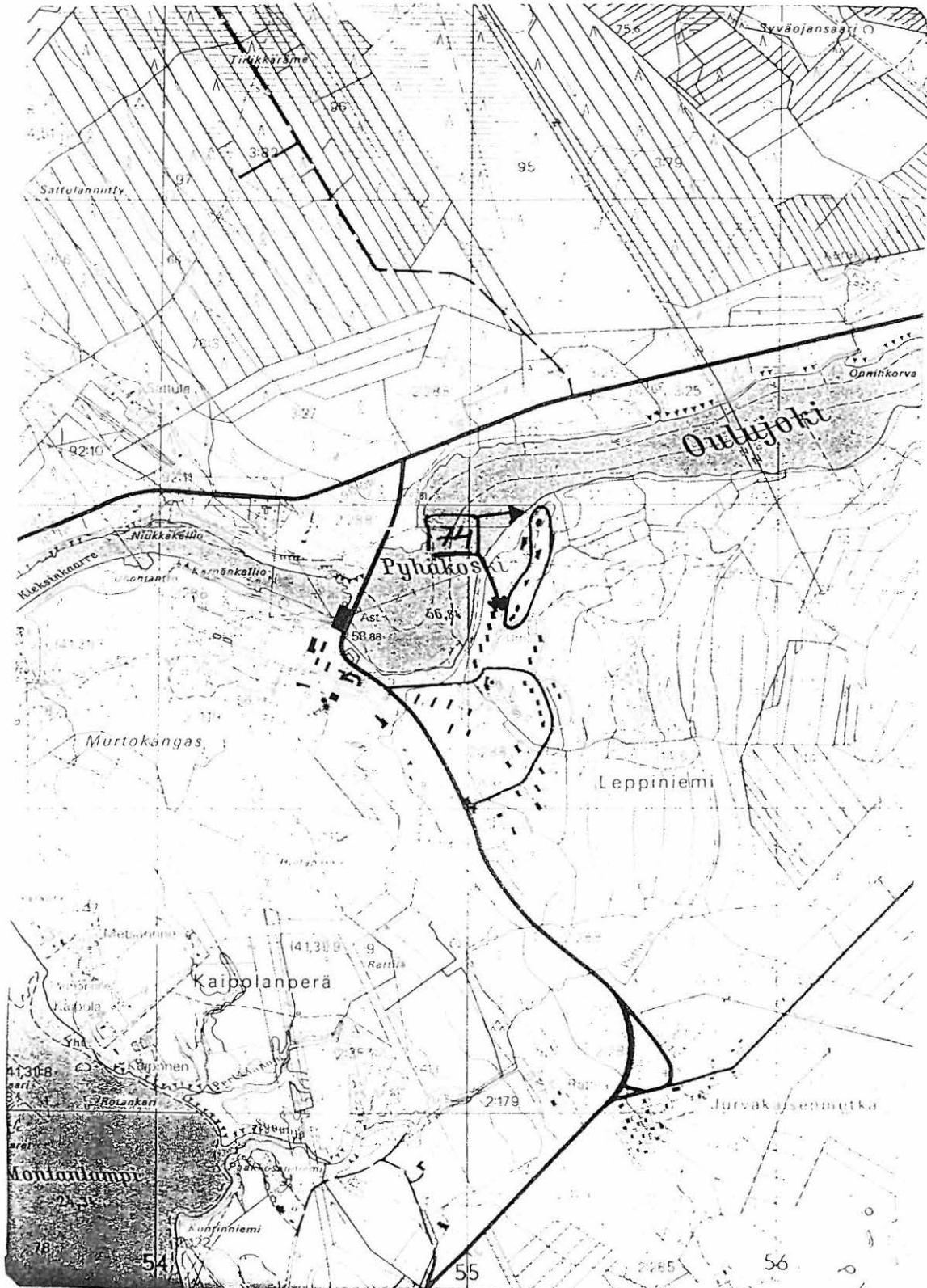
Kohde on voinut jatkua edelleen etelään, mutta myöhempi rakentaminen näyttää tuhonneen ainakin mahdolliset asuinpaikan maanpäälle näkyvät rakenteet. On huomattava, että edellä on kuvattu vain maan päälle näkyvät rakenteet. Yleensä asuinpainanteiden välinen alue on ns. asuinpaikkapintaa eli sellaista asuinpaikan osaa, jonka laajuus ja intensiteetti voidaan yleensä selvittää vain kaivauksin

Kohde tarkastettu 7.7.2005

Aiemmat tutkimukset: Tark. 1998 J. Alakärppä ja J. Ikäheimo,
Tark. 2000 J. Ikäheimo

Kartta: Peruskarttaote 3422 10 MUHOS, p. 1981, pp. 1988.

Kivikautinen asuinpaikka, asuinpainanteita, kuoppia



3422 10 MUHOS

Inv. 2005 M. Sarkkinen

p = 7194 61-98
i = 3455 12-14
z = n. 67.5 - 70

MUHOS 75

MJ REK 494 010075

Kohteen nimi:	Pyhäkoski 3
Määrittys ja mj-luokka:	Kivikautinen asuinpaikka. II. Asumuspainanne 1 kpl. II. Kuoppa, 1 kpl. II.
Peruskartta:	3422 10 MUHOS
Koordinaatit:	p = 7195 005, i= 3456 019, z = n. 67,5 - 70 (asuinpainanne) p = 7195 023, i= 3455 992, z = n. 67,5 (kuoppa) p = 7195 047, i= 3456 033, z = n. 67,5 (kvartsihavainto)
Kylä, kylänosa:	Muhos, Leppiniemi
Tila, rek:no:	Koskipyhämaa 14:23
Omistaja:	Fortum Oyj

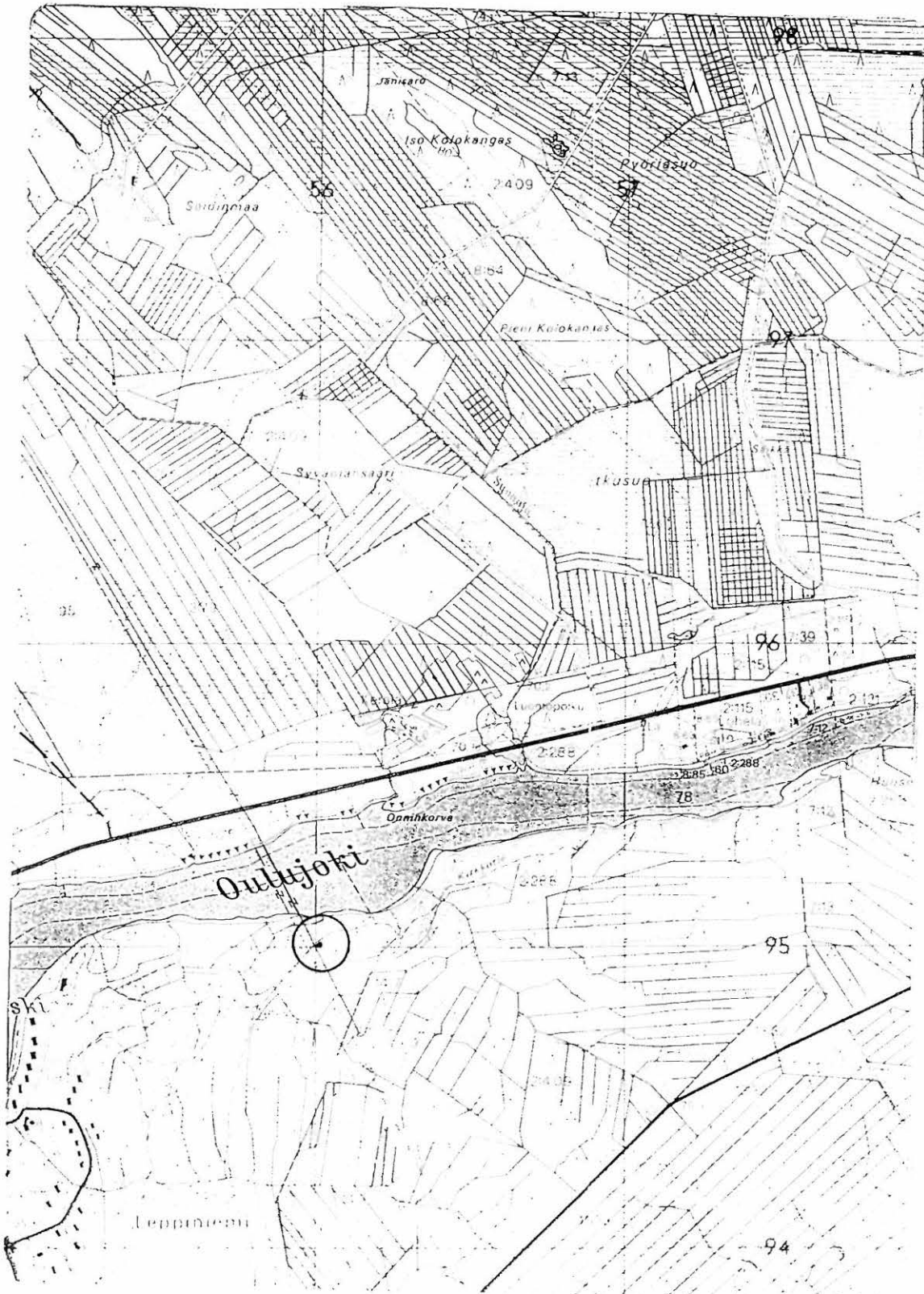
Kohde sijaitsee Muhoksen kirkosta noin 4,9 km koilliseen joen etelärannalla voimalinjojen itäpuolella. Kirkkotien eteläpuolella matalan törmänteen päällä on yksi kookas asuinpainanne. Painanteen pohjoispuolella tiellä havaittiin yksi kvartsi-iskos, joka osoittaa alueella olevan asuinpaikkapintaa myös painanteen ulkopuolella. Kohteen laajuutta ei pystytty tarkemmin määrittelemään. Voimalinjojen alla tien molemmin puolin on yhteensä ainakin kaksi painumaa, joista ei kuitenkaan tavattu minkäänlaisia ihmisen toimintaan viittaavia jälkiä.

Itäisemmän voimalinjan alla aivan rinteeseen partaalla tavattiin yksittäinen, hieman tervahautaa muistuttava kuoppa, jonka ala on noin 3,5 x 4 metriä ja syvyys vajaan metrin. Maannoksensa perusteella kyseessä on asuinpaikkaa nuorempi, ilmeisesti historialliselta ajalta oleva jäännös, jonka ikä kuitenkin on useamman sata vuotta. Alueen havainnoista mainittakoon vielä asuinpainanteesta viitisen metriä lounaaseen oleva aivan moderni, umpeen luotu kuoppa, jonka luonnetta ei tarkemmin selvitetty.

Kohde tarkastettu 7.7.2005

Aiemmat tutkimukset:	Tark. 1998 J. Ikäheimo, J. Alakärppä Tark. 2000 V.-P. Herva, J. Ikäheimo, J.-P. Joona
Diat:	PPM 6929:5 Muhos 75 Pyhäkoski 5, asuinpainanne lounaasta.
Kartta:	Peruskarttaote 3422 10 MUHOS, p. 1981, pp. 1988.

Kivikautinen asuinpaikka, asuinpainanne, kuoppa



3422 10 MUHOS

Inv. 2005 M. Sarkkinen

p = 7195 00

i = 3456 99

z = n. 67.5 - 70

MUHOS 76

HJ REK 494 010076

Kohteen nimi:	Pyhäkoski 4
Määrittely ja mj-luokka:	Kivikautinen asuinpaikka. II. Asumuspainanteita, 2 kpl. II. Kuoppia, 2 kpl. II.
Peruskartta:	3422 10 MUHOS
Koordinaatit:	p = 7195 61, i= 3456 58, z = n. 70 (keskikohta)
Kylä, kylänosa:	Muhos, Leppiniemi
Tila, rek:no:	2:288 Koskivaltimo
Omistaja:	Fortum Oyj

Kohde sijaitsee Muhoksen kirkosta noin 6,1 km koilliseen joen pohjoisrannalla Kerälän talosta n. 300 metriä kaakkoon tien ja joen välissä. Alue on kahden notkelman väliin jäävää jokseenkin tasaista mäntykangasta, jonka itäosassa kohde sijaitsee. Aiemmin vanhaa mäntyä ja nuorehkoa kuusta kasvanut palsta oli äskettäin hakattu. Hakkuuaukea oli tarkastushetkellä äestämätön, joten aukean itäosassa oleva kohde merkittiin muinaisjäännösnauhoin. Kohteesta ilmoitettiin heinäkuussa paikalliselle Metsäkeskukselle.

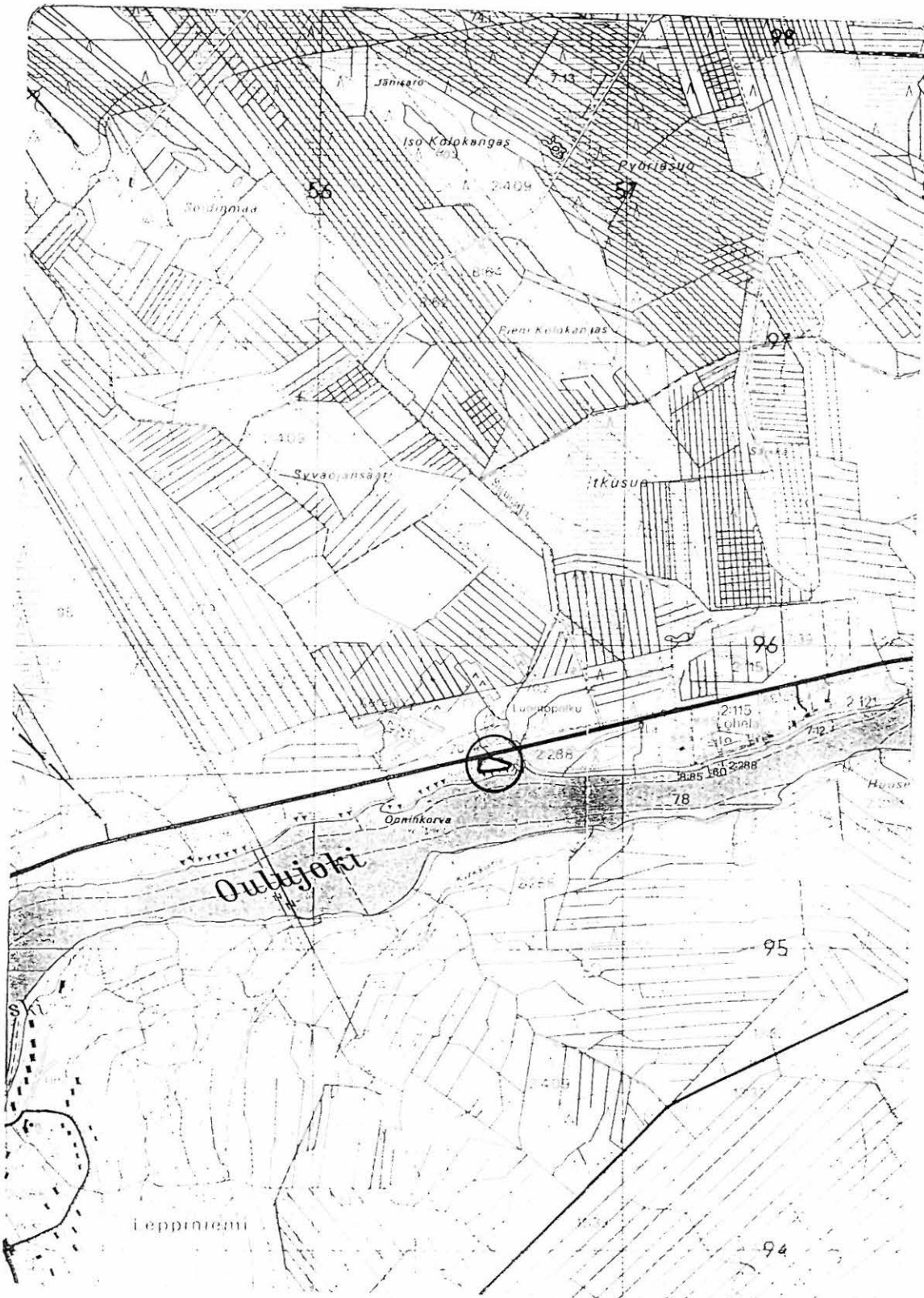
Kohde on Oulun yliopiston arkeologian oppiaineen löytämä ja raportoima. Paikalla on kaksi asumuspainannetta. Toinen sijaitsee lähellä jyrkän jokitörmän reunaa kohdassa p = 7195 61, i= 3456 59, z = n. 70. Painanteen ala on noin 5 – 6 x 9 – 10 metriä ja syvyys 30 – 40 cm. Toinen painanne on tästä runsaat 20 metriä luoteeseen kohdassa p = 7195 62, i= 3456 58, z = n. 70. Sen ala on noin 10 x 5 ja syvyys 70 – 80 cm.

Kuopat sijaitsevat eteläisemmän painanteen lähellä, toinen tämän lounaispuolella ja toinen tästä itäkoilliseen (p = 7195 61, i= 3456 59 ja p = 7195 61, i= 3456 60). Kuoppien halkaisija on noin 2 metriä ja syvyys noin 20 – 30 cm.

Kohde tarkastettu 6.7.2005

Aiemmat tutkimukset:	Tark. 1998 J. Ikäheimo Tark. 2000 J. Alakärppä, A.-M. Hytti ja J. Ikäheimo
Kartta:	Peruskarttaote 3422 10 MUHOS, p. 1981, pp. 1988.

Kivikautinen asuinpaikka, asuinpainanteita, kuoppia



3422 10 MUHOS

Inv. 2005 M. Sarkkinen

p = 7195 61

i = 3456 58

z = n. 70

MUHOS 77

MS REK 494010077

Kohteen nimi:	Pyhäkoski 5
Määrittely ja mj-luokka:	Kivikautinen asuinpaikka. II. Kuoppia, 2 kpl. II.
Peruskartta:	3422 10 MUHOS
Koordinaatit:	p = 7195 80, i = 3456 11, z = n. 71 (alueen keskikohta)
Kylä, kylänosa:	Muhos, Leppiniemi
Tila, rek:no:	2:115
Omistaja:	Valtio, Metsäntutkimuslaitos

Kohde sijaitsee Muhoksen kirkosta noin 6,5 km koilliseen joen pohjoispuolella Vaalaan johtavan tien laidalla ja sen pohjoispuolella. Asuinpaikka on osin tuhoutunut tietä tehtäessä. Tien pohjoispuolella matalalla harjanteella on kaksi kuoppaa. Nämä sijaitsevat koekuopin todetulla kivikautisella asuinpaikalla, jonka pituus tien suunnassa on kuutisenkymmentä metriä ja leveys ainakin parikymmentä metriä. Koekaivausten perusteella laajempi kuoppa on asuinpaikkaa nuorempi, historialliselta ajalta.

Kohde on Oulun yliopiston arkeologian oppiaineen tutkijoiden löytämä. Kohdetta tutkittiin vuonna 2000 koekaivauksin, jolloin paikalta tavattiin varhaista kampakeramiikkaa.

Kohde tarkastettu 6.7.2005

Aiemmat löydöt: KM 32177:1-68 keramiikkaa (Ka I:2 ja Ka II:?), kivilaji-iskoksia, kvartsia

Aiemmat tutkimukset: Tark. 1998 J. Ikäheimo
Koekaiv. 2000 J. Alakärppä, E. Ojanlatva

Kartta: Peruskarttaote 3422 10 MUHOS, p. 1981, pp. 1988.

Kivikautinen asuinpaikka, kuoppia



3422 10 MUHOS

Inv. 2005 M. Sarkkinen

p = 7195 80

i = 3456 11

z = n. 71

MUHOS 89

MJ REK 1000007491

Kohteen nimi:	Pyhäkoski 6 Onninkorva
Määrittely ja mj-luokka:	Kivikautinen asuinpaikka. II. Asuinpainanteita, 2 kpl. II. Kuoppia, 2 kpl. II.
Peruskartta:	3422 10 MUHOS
Koordinaatit:	p = 7195 54, i = 3456 34, z = n. 70 (alueen keskikohta)
Kylä, kylänosa:	Muhos, Leppiniemi
Tila, rek:no:	2:288 Koskivaltimo
Omistaja:	Fortum Oyj

Kohde sijaitsee Muhoksen kirkosta noin 5,9 km koilliseen joen pohjoisrannalla Kerälän talosta n. 200 metriä eteläkaakkoon tien ja joen välissä. Alue on kahden notkelman väliin jäävää jokseenkin tasaista mäntykangasta, jonka länsiosassa kohde sijaitsee. Palsta oli äskettäin hakattu. Hakkuuaukea oli tarkastushetkellä äestämätön, joten aukean länsiosassa oleva kohde merkittiin muinaisjäännösnauhoin. Kohteesta ilmoitettiin heinäkuussa paikalliselle Metsäkeskukselle.

Joen pohjoisrannan tasaisella rantakankaalla Onninkorvan itäpuolella on rantatörmän partaalla kaksi asuinpainannetta:

1) Asumuspainanne, kaksiosainen(?), p = 7195 545, i = 3456 351, z = n. 70.

Rantaa kulkeva polku/ajoura ylittää painanteen, jonka ala on noin 6,5 x 7 metriä ja syvyys 50 – 60 cm. SE-NW –suuntaisen painanteen kaakkoispäässä on oviaukolta vaikuttava painanne, joka johtaa pienempään painanteeseen/kuopanteeseen, jonka halkaisija on 2 – 2,5 metriä ja syvyys puolisen metriä tai hieman vähemmän. Matkaa kankaan reunaan on seitsemisen metriä. Em. laajemman painanteen luoteispuolella on toinen painanne, joka hieman matalampi. Näiden laajempien painanteiden välissä on matala käytävämäinen painuma. Rakenteen kokonaispituus on lähemmäs 20 metriä ja leveys noin 7 metriä.

2) Asumuspainanne, p = 7195 540, i = 3456 338, z = n. 70.

Edellisestä kymmenisen metriä länsilounaaseen on hieman epämääräinen, edellistä heikommin erottuva painanne, jonka ala on noin 5 x 7 metriä ja syvyys noin 40 cm.

Molempiin painanteisiin tehtiin koekuoppa. Kummastakin kuopasta tavattiin kvartsia ja palanutta kiveä sekä likamaata. Läntisemmästä löytyi myös yksi kivilaji-iskos.

Painanteiden välimaastossa oli ainakin yksi pienehkö maakuoppa. Sen halkaisija on noin 1,5 – 2 metriä ja syvyys noin 40 cm.

Kohde tarkastettu 6.7.2005

Inventointilöydöt:	KM 35498 Kivilaji-iskos (hiottua pintaa)
Diat:	PPM 6929:4 Pyhäkoski 6, itäisempi kaksiosainen asuinpainanne idästä.
Kartta:	Peruskarttaote 3422 10 MUHOS, p. 1981, pp. 1988.

Kivikautinen asuinpaikka, asuinpainanteita, kuoppia



3422 10 MUHOS

Inv. 2005 M. Sarkkinen

p = 7195 54
i = 3456 34
z = n. 70

MUHOS 90

MS REK 1000007492

Kohteen nimi:	Pyhäkoski 7
Määrittäminen ja mj-luokka:	Kivikautinen asuinpaikka. II. Asuinpainanteita, 2 kpl. II. Kuoppia. II.
Peruskartta:	3422 10 MUHOS
Koordinaatit:	p = 7195 01, i = 3455 45, z = n. 62,5 (alueen keskikohta) p = 7195 009, i = 3455 503, z = n. 62,5 (itäinen painanne) p = 7195 021, i = 3455 408, z = n. 62,5 (läntinen painanne)
Kylä, kylänosa:	Muhos, Leppiniemi
Tila, rek:no:	14:6 (1981 peruskartalla)
Omistaja:	-

Kohde sijaitsee Muhoksen kirkosta noin 5 km koilliseen joen etelärannalla Voimalaitoksesta noin 1 km koilliseen. Alue on osittain hakattua kuivaa vähäkivistä hiekkamoreeniä. Alueen länsipuolella on umpeutunut suolahdelma ja itäpuolella pieni jokeen laskeva ojanen.

Joen etelärannan kankaalta Leppiniemen asuinalueen koillispuolelta tavattiin kaksi asuinpainannetta. Itäisempi painanne sijaitsee äestetyllä hakkuuaukealla. Painanteen länsipuolelle on jätetty kasvamaan kookas mänty. Osin vahingoittuneen painanteen ala on noin 4 x 7(?) metriä ja syvyys 30 – 40 cm. Soikealta vaikuttavan painanteen suunta on SW-NE. Sen keskelle tehdystä koekuopasta tavattiin useita kvartsi-iskoksia, palanutta kiveä ja likamaata. Painannetta ympäröivistä äestysurista ei tehty löytöjä, vaikka ne eivät vielä olleet aivan umpeen kasvaneita.

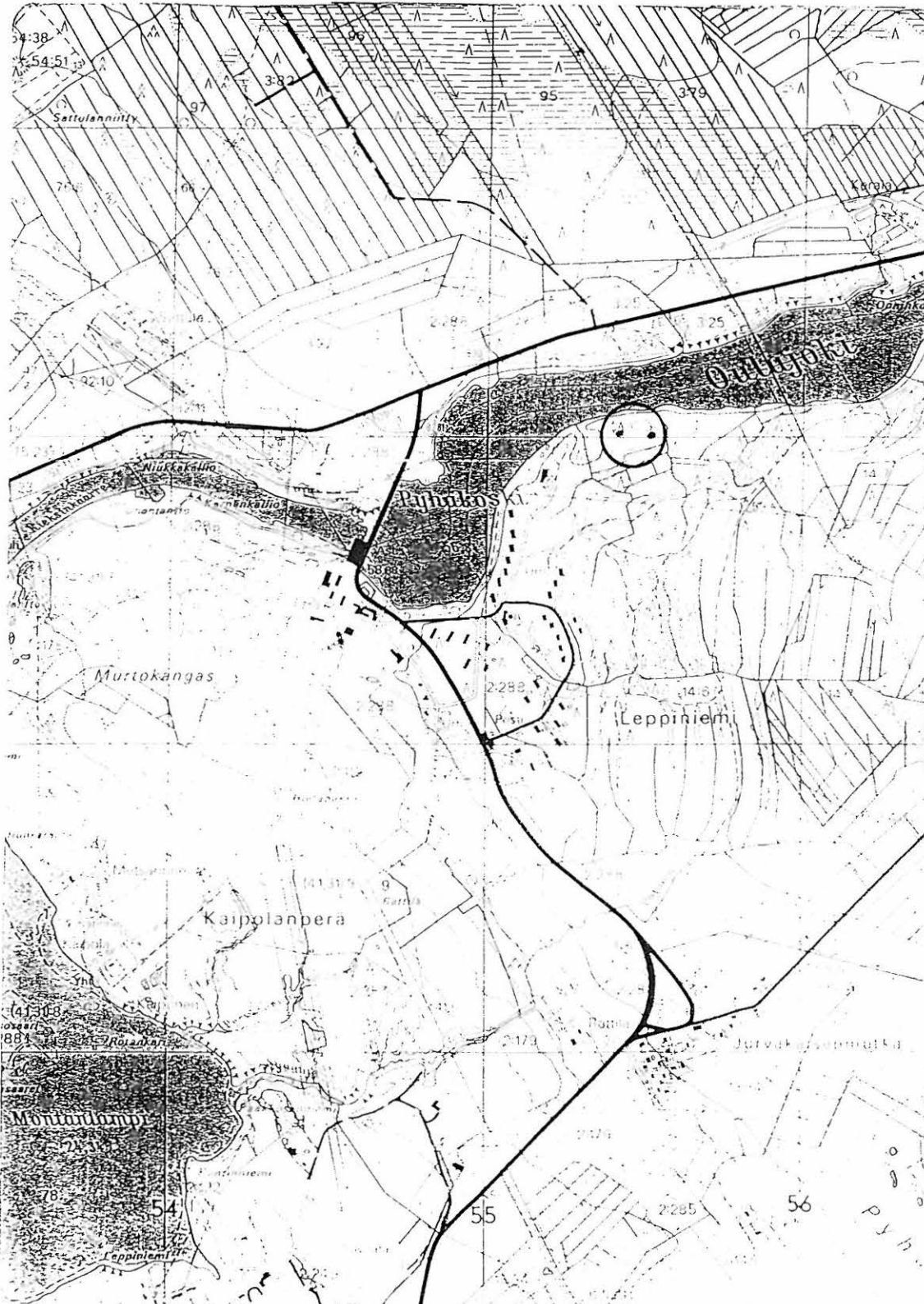
Läntisempi asuinpainanne(?) sijaitsee edellisestä satakunta metriä länteen hakkaamattomalla alueella hakkuuaukean pohjoispuolella, aukean rajan tuntumassa. Painanteen ala on karkeasti 6 x 8 metriä. Ainakin osin nelikulmaiselta vaikuttaneen painanteen syvyys on noin 40 cm. Koekuopasta tavattiin palaneen kiven ja likamaan ohella kaavinmainen kivilaji-iskos.

Läntisemmästä kuopasta viitisentoista metriä luoteeseen on vallien ympäröimä moderni kuoppa, jonka halkaisija on noin 2,5 metriä (+ vallit) ja syvyys noin metri.

Kohde tarkastettu 7.7.2005

Inventointilöydöt:	KM 35499:1-2 Kivilaji-iskos/kaavin, kvartsi-iskoksia
Diat:	PPM 6929:6 Pyhäkoski 7, äestetty painanne (a) idästä. PPM 6929:7 Pyhäkoski 7, painanne (b) koillisesta.
Kartta:	Peruskarttaote 3422 10 MUHOS, p. 1981, pp. 1988.

Kivikautinen asuinpaikka, asuinpainanteita



3422 10 MUHOS

Inv. 2005 M. Sarkkinen

p. 7195 01

r. 3455 45

z. n. 70

MUHOS 91

M.J. REK 100000 7497

Kohteen nimi:

Halokangas

Määrittys ja mj-luokka:

Maakuoppia (Pyyntikuoppia?), 9 kpl.

Peruskartta:

3422 10 MUHOS

Koordinaatit:

p = 7192 48, i = 3453 16, z = n. 35 (alueen keskikohta)
 p = 7192 30, i = 3453 14, z = n. 35 (eteläpää)
 p = 7192 66, i = 3453 20, z = n. 35 (pohjoispää)

Kylä, kylänosa:

Muhos, Montta

Tila, rek:no:

2:122 (1981 peruskartalla)

Omistaja:

-

Kohde sijaitsee Muhoksen kirkosta noin 1,4 – 1,7 km koilliseen Montanlammen länsirannalla. Alue on lähes tasaista pääosin mäntyä kasvavaa hiekkakangasta. Lähinnä aivan törmän reunan tuntumassa kasvaa jonkin verran koivua ja kuusta. Alueella on vasta ollut harvennushakkuu. Paikalla on ainakin yhdeksän maakuoppaa, jotka sijaitsevat runsaan 350 metrin matkalla enimmillään noin parinkymmenen metrin päässä jyrkästä lammen rantatörmästä. Seuraavassa kuoppien mitta- ja sijaintitiedot:

- 1) p = 7192 317 i = 3453 143, z = n. 35
Halkaisija 3 metriä, syvyys n. 60 cm, huuhtoutumiskerros, polun W-laidalla
- 2) p = 7192 368 i = 3453 167, z = n. 35
Halkaisija 3 metriä, syvyys n. 60-70 cm, polusta 4 m E
- 3) p = 7192 415 i = 3453 174, z = n. 35
Halkaisija 3 x 2,5 metriä, syvyys n. 50-60 cm, polusta 5 m E
- 4) p = 7192 412 i = 3453 160, z = n. 35
Halkaisija 2 – 2,5 metriä, syvyys n. 50 cm, polusta 8 m W
- 5) p = 7192 428 i = 3453 156, z = n. 35
Halkaisija 2,5 – 3 metriä, syvyys n. 50-60 cm, huuhtoutumiskerros, polusta 15 m W
muurahaispesän vieressä (kuva 17 lounaasta)
- 6) p = 7192 462 i = 3453 155, z = n. 35
Halkaisija 2 metriä, syvyys n. 50 cm, polusta 20 m W
- 7) p = 7192 528 i = 3453 170, z = n. 35
Halkaisija 2 metriä + 1 m valli, syvyys n. 50-60 cm, ohut huuhtoutumiskerros, polusta 8 m W
- 8) p = 7192 578 i = 3453 202, z = n. 35
Halkaisija 2,5 metriä + 1 m valli, syvyys n. 60-70 cm, polusta 4 m E
- 9) p = 7192 656 i = 3453 202, z = n. 35
Halkaisija 2 x 2,5 metriä, syvyys n. 50-60 cm, ohut huuhtoutumiskerros, ajettu yli traktorilla

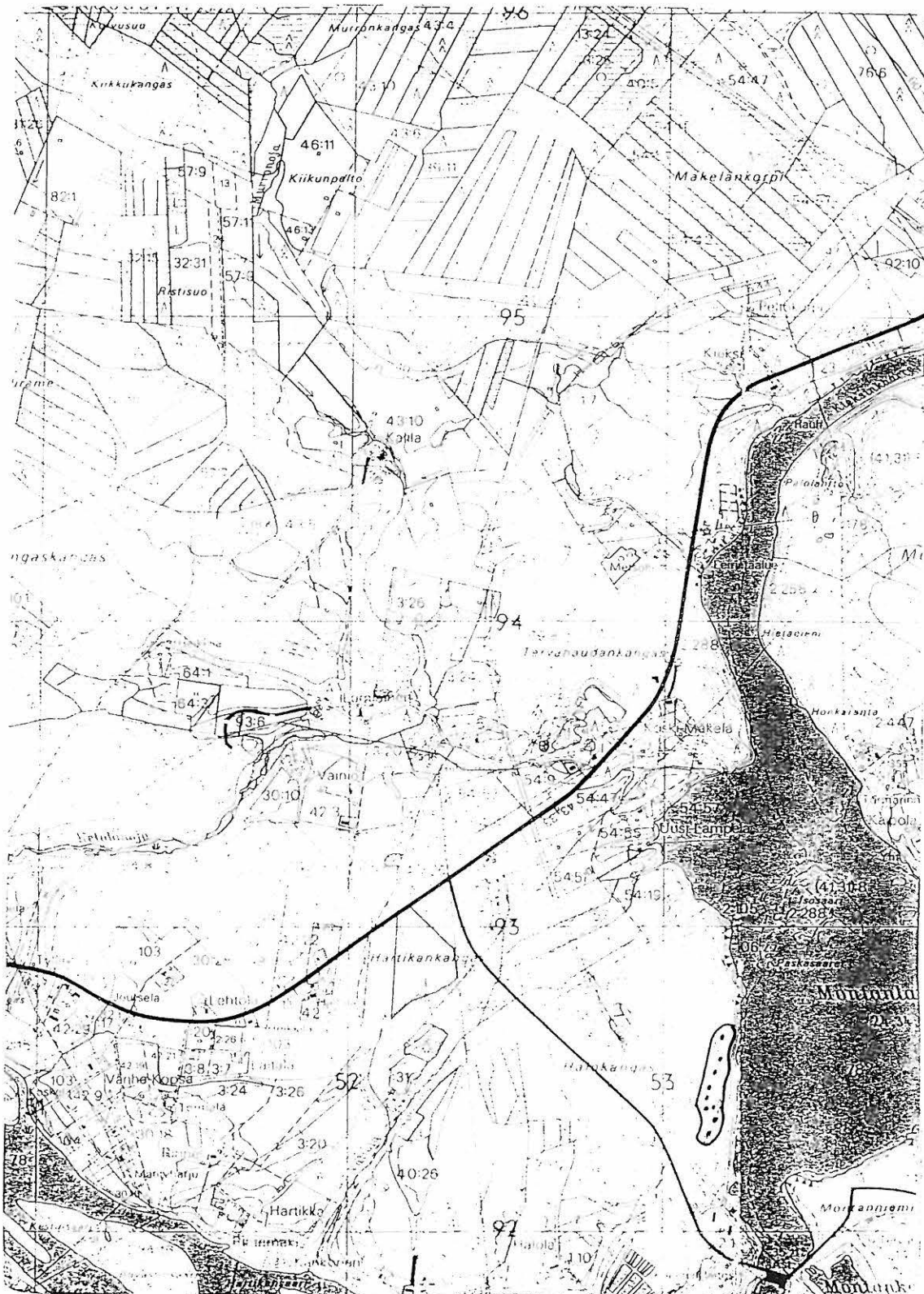
Maannoksensa perusteella kuopilla on ikää ainakin useampi sata vuotta. Kyseessä lienevät pyyntikuopat. Mitään asuinpaikkaan viittaavaa ei alueelta onnistuttu löytämään. Muina havaintona voidaan vielä mainita kohdassa 7193 024/3453 119 ollut kuopanne, todennäköisesti tuulenkaato, sekä kohdissa 7193 028/3453 131 ja 7192 851/3453 028 olleet modernit kuopat.

Kohde tarkastettu 7.6 ja 7.7.2005

Diat: PPM 6929:2 Halokangas, maakuoppa 5 lounaasta.

Kartta: Peruskarttaote 3422 10 MUHOS, p. 1981, pp. 1988.

Maa-/pyyntikuoppia



3422 10 MUHOS

Inv. 2005 M. Sarkkinen

p = 7192 30-66

i = 3453 14-20

z = n 35

MUHOS 92

MJ. REK 1000007498

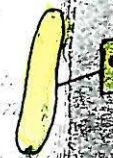
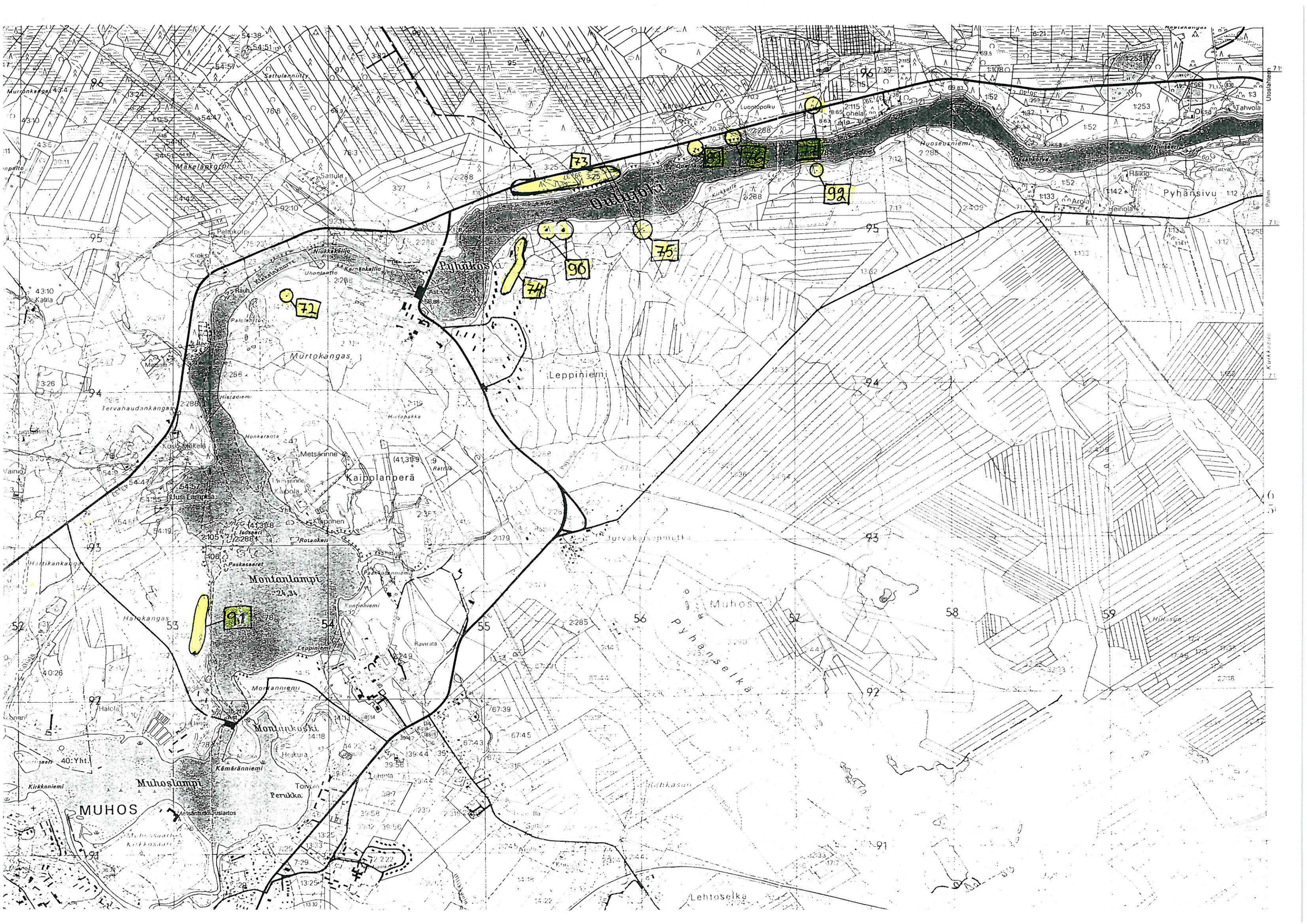
Kohteen nimi:	^{uo} Houseusniemi W
Määrittys ja mj-luokka:	Maakuoppia, 2 kpl. II.
Peruskartta:	3422 10 MUHOS
Koordinaatit:	p = 7195 373, i = 3457 141, z = n. 70
Kylä, kylänosa:	Muhos, Montta
Tila, rek:no:	2:122 (1981 peruskartalla)
Omistaja:	-

Kohde sijaitsee Muhoksen kirkosta noin 6,5 km koilliseen joen etelärannalla. Alue on lähinnä kuusivaltaista kuivaa kangasmetsää. Houseusniemestä länteen Kirkkotien pohjoispuolella on pienellä jyrkkäreunaisen ja polveilevan rantatörmän niemekkeellä kaksi maakuoppaa. Kuoppien halkaisija on noin 1,5 – 2 metriä ja syvyys 50 – 60 cm. Toiseen tehtiin koepisto, jolloin sen seinämässä paljastui ohut huuhtoutumiskerros. Kuoppien luonnetta ei pystytty tarkemmin määrittämään.

Näistä vierekkäin olevista kuopista koilliseen, lähellä törmän reunaa, oli vielä kolmas kuoppa. Tämä hieman epämääräinen kuoppa voi olla luontainenkin. Sammalen peittämään kenttään tehtiin pari koekuoppaa, joissa ei havaittu mitään asuinpaikkaan viittaavaa.

Kohde tarkastettu 7.7.2005

Kartta: Peruskarttaote 3422 10 MUHOS, p. 1981, pp. 1988.



91



73

92



74

90

75

72

MUHOS

Lehtoseika

Montanlampi

Muhoslampi

Montankoski

Kaipolanperä

Leppiniemi

Puhukoski

Muhos

Muhos

Pyhänsivu

Murtokangas

Niikkakallio

Makelankallio

Sattulanniitty

Murtokangas

Tervahaudankangas

Hartikankangas

Kirkkonieki

Halokangas

Moranniemi

Kämäränniemi

Perukka

Muhoslahti

Kirkkosuut

Muhoslahti

Uhoanjärvi

Kärnkallio

Hietaniemi

Honkaranta

Metsärinne

Kapponen

Konfiniemi

Leppiniemi

Lehtola

Lehtola

Lehtola

Lehtola

Lehtola

Leppiniemi

Leppiniemi

Leppiniemi

Leppiniemi

Leppiniemi

Leppiniemi

Leppiniemi

Leppiniemi

Leppiniemi

Leppiniemi

Leppiniemi

Leppiniemi

Leppiniemi

Leppiniemi

Leppiniemi

Leppiniemi

Leppiniemi

Leppiniemi

Leppiniemi

Leppiniemi

Leppiniemi

Leppiniemi

Leppiniemi

Leppiniemi

Leppiniemi

Leppiniemi

73

90

74

90

75

92

72

91

73

90

74

90

75

92

73

90

74

90

75

92

72

91

73

90

74

90

75

92

72

91

73

90

74

90

75

92

72

91

73

90

74

90

75

92

72

91

73

90

74

90

75

92

72

91

73

90

74

90

75

92

72

91

73

90

74

90

75

92

72

91

73

90

74

90

75

92

72

91

73

90

74

90

75

92

72

91

73

90

74

90

75

92

72

91

73

90

74

90

75

92

72

91

73

90

74

90

75

92

72

91

73

90

74

90

75

92

72

91

73

90

74

90

75

92

72

91

73

90

74

90

75

92

72

91

73

90

74

90

75

92

72

91

73

90

74

90

75

92

72

91

73

90

74

90

75

92

72

91

73

90

74

90

75

92

72

91

73

90

74

90

75

92

72

91

73

90

74

90

75

92

72

91

73

90

74

90

75

92

72

91

73

90

74

90

75

92

72

91

73

90

74

90

75

92

72

91

73

90

74

90

75

92

72

91

73

90

74

90

75

92

72

91

73

90

74

90

75

92

72

91

73

90

74

90

75

92

72

91

73

90

74

90

75

92