

Arkeol. n. 264 / 3.12.2003

v<sup>m</sup>



# MUHOS OULUJOKIVARREN ETELÄPUOLI

Tutkimuskertomus osayleiskaava-alueen arkeologisesta inventoinnista



Arkeologian laboratorio  
Antti Krapu  
Elokuu 2003

## SISÄLLYS

ABSTRAKTI	3
JOHDANTO	4
LÄHTEET	9
LUETTELO KOHTEISTA	10
YLEISKARTTA	11
DIAKUVAT	12
KOHTEET	
Muhos 40 Halosentörmä (Muhoksen Hangaskangas)	13
Muhos 67 Kärnänkangas SE	18
Muhos 73 Laitasaari Heljäkangas	21
LIITE 1. Epämääräiset kohteet	24
LIITE 2. Karttaesitys tutkituista maastonkohdista	25

## JOHDANTO

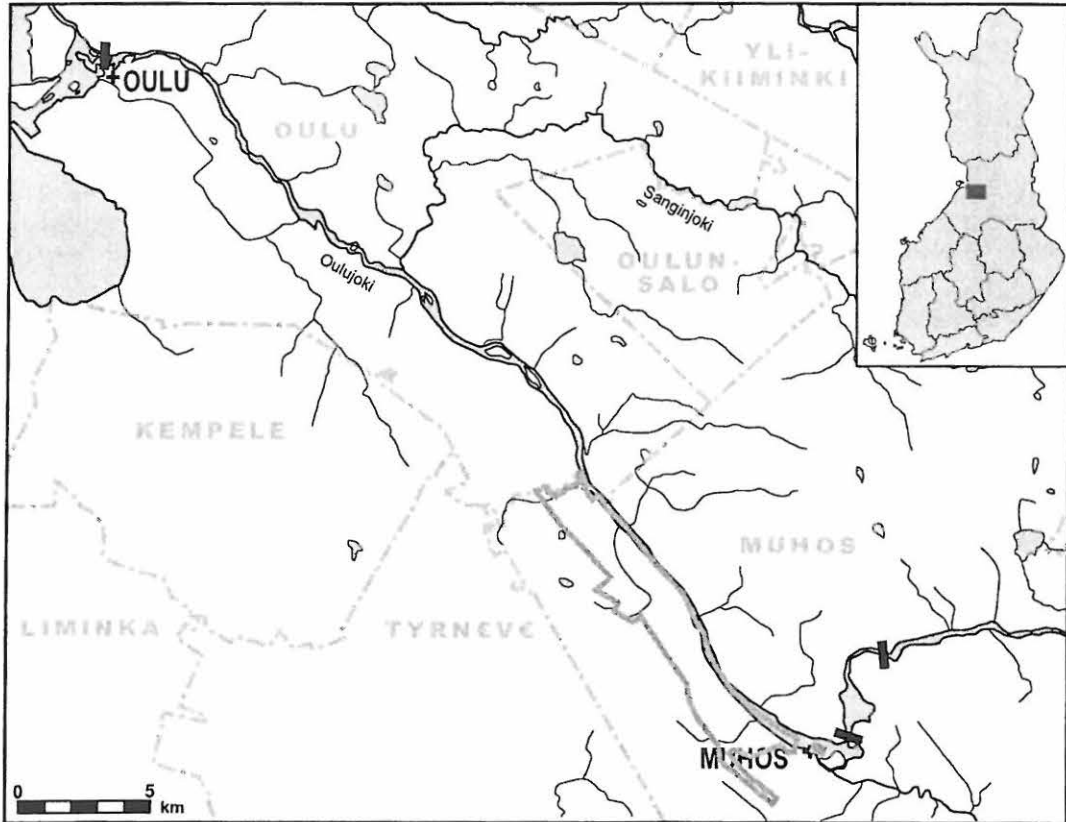
### Tarkoitus ja toimijat

Oulun yliopiston arkeologian laboratorio suoritti arkeologisen inventoinnin Muhoksen Oulujokivarren eteläpuolen osayleiskaava-alueella 24. – 30.7.2003, siten että aikaan sisältyi viisi kenttätyöpäivää. Inventointi tehtiin Suunnittelukeskus Oy:lle Oulujokivarren eteläpuolen osayleiskaavan muutos- ja laajennussuunnitelmaa varten, Oulun yliopiston Taideaineiden ja antropologian laitoksen ja Suunnittelukeskus Oy:n välillä solmitun tilaajarahoitteen tutkimussopimuksen mukaisesti. Tutkimuksen vastuuhenkilönä oli Oulun yliopiston arkeologian laboratorion amanuenssi Janne Ikäheimo. Inventoinnin suorittamisesta ja inventointiraportin kirjoittamisesta vastasi fil. yo Antti Krapu.

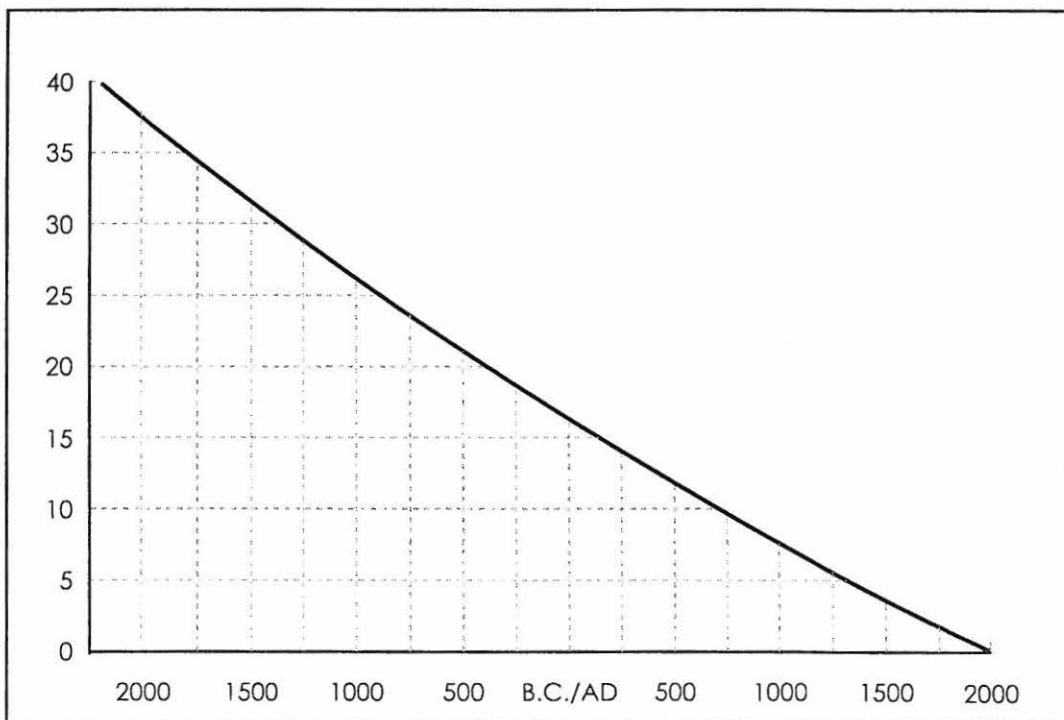
### Sijainti ja topografia

Tutkimusalueena ollut Muhoksen Oulujokivarren eteläpuolen osayleiskaava-alue sijoittuu pääosiltaan Oulujoen ja Oulu-Kontiomäki –junaradan väliselle alueelle Muhoksen keskustasta luoteeseen aina Muhoksen kunnan ja Oulun kaupungin rajalle. Tutkimusalueen lounaislaita seurailee junarataa muutaman kymmenen metrin etäisyydellä sen lounaispuolella lukuun ottamatta Laitasaaren ja Soson kyliä, joiden kohdalla alue erkaneekin noin puolen kilometrin päähän radasta käsittäen muutamia sen lounaispuolella olevia kankaita. Kaakossa Muhoksen keskustan laitamilta alue rajautuu Pappilaan ja Karhunperään, käsittäen myös puolet Oulujoessa olevasta Rovastinsaaresta. Lisäksi alueeseen kuuluu Karhuperän eteläpuolelta kaakkoon Tikkanen taloon kurottuva vajaan 3 km pitkä ja noin 250 m leveä suikale sekä Oulujoessa oleva Konttisaari, joka sijoittuu vajaan kilometrin Rovastinsaaresta itäkaakkoon. Pituutta koko tutkimusalueella on noin 13 km, leveyden vaihdellessa vajaan kilometrin ja reilun 2 km välillä. (ks. kartat 1 ja 2).

Valtaosa tutkimusalueen pinta-alasta on Oulujokea reunustavia alavia peltoja, jotka ulottuvat monin paikoin Oulu-Kontiomäki –junaradalle saakka. Junaradan tienoilla jokilaaksosta nousee moreenisaarekkeita, joista monet jatkuvat lounaaseen tutkimusalueen ulkopuolelle. Saarekkeiden väliin jää muutamia pieniä soita ja laaksoja, mutta muutamat näistäkin on muokattu pelloiksi. Viskaalinmäen ja Riihikylän seuduilla moreenikankaat ulottuvat lähemmäs jokea. Saarekkeiden tai kankaiden maaperän hiekkamoreenin kivisyysaste vaihtelee, mutta suurin osa alueesta on varsin kivikkoista. Poikkeuksena voidaan pitää tutkimusalueen luoteispäätä, joka ulottuu Hangaskankaan laajan hiekka-alueen eteläkärkeen. Moreenimuodostumat nousevat alueella noin 30 – 50 metrin korkeudelle merenpinnasta, peltojen jäädessä pääosin 25 metrin korkeutta matalammalle. Alueen eteläpäässä Riihikylältä Muhoksen keskustaan, pellot nousevat paikoin jopa yli 40 metrin korkeudelle. Tutkimusalueen kallioperä on keski- ja luoteisosiltaan graniittia ja kaakkoisosiltaan niin kutsuttuun Muhoksen muodostumaan kuuluvaa savikiveä.



Kartta 1. Tutkimusalueen sijainti.



Kaavio 1. Kalibroitu rannansiirtymädiagrammi Oulujokilaakson alueelle.

Kaava-alueella on runsaasti asutusta. Jokivarressa ja peltoalueilla on paljon maatalouteen liittyvää kylämäistä asutusta sekä erillisiä tiloja. Jokilaaksoa lähellä olevilla kankailla taas on paljon omakotitaloja, joista monet on rakennettu aivan viime vuosina. Peltojen ja asutuksen lisäksi ihmisen toiminta näkyy tutkimusalueella lähinnä Oulu-Kontiomäki -rautatien ja tieverkoston muodossa. Riihikylän Kämänkankaalla on lisäksi pieni tehdasalue, jolla toimii saha sekä autojen sisustustarvikkeita valmistava yritys. Tieverkko koostuu jokivartta seurailevasta Oulu-Kajaani –valtatiestä (22), muutamasta suuremmasta sivutiestä sekä lukuisista pelto-, piha- ja metsäautoteistä. Alueella ei ole yhtään kolkkaa, jonne ei menisi jonkinlaista ajouraa vähintään puolen kilometrin päähän. Osa tutkimusalueen pienistä suoalueista on ojitettu ja siellä täällä on harjoitettu pienimuotoista maa-aineksen ottoa lähinnä kotitarpeisiin.

Kasvillisuus tutkimusalueen moreenikankailla vaihtelee kuusivaltaisen sekametsän ja mäntykangasmetsän välillä. Paikoin on myös lehtipuuvaltaisia tiheäkasvuisia räseikköjä sekä synkkiä kuusimetsikköjä. Laajempia avohakkuuta tai tuoreita metsäaurauksia ei alueella viime vuosina ole tehty kovin paljoa. Muinaisjäännösten löytymisen kannalta parhaita seutuja ovat Hangaskankaan eteläkärjen lisäksi Viskaalinmäen kylällä oleva laaja törmä sekä Riihikylän ja Soson kylien väliset kankaat.

### **Inventoinnin lähtökohtia**

Tutkimusaluetta on inventoitu aikaisemmin vuosina 1956 ja 1985-1986. Vuonna 1956 Matti Huurre inventoi Utajärven, Vaalan ja Muhoksen pitäjien kiinteitä muinaisjäännöksiä Oulujoen voimalaitoshankkeiden vuoksi. Vuonna 1985 ja -86 Helena Taskinen teki Muhoksen kunnan perusinventoinnin. Näitä molempia tutkimuksia voidaan pitää vanhentuneina sillä kummankaan yhteydessä ei pyritty järjestelmällisesti etsimään uusia muinaisjäännöksiä, vaan keskityttiin jo ennestään tunnettujen kohteiden ja irtolöytöjen tarkastamiseen. Oulujokilaakson alueella on sittemmin myös tunnistettu keittokuoppien kaltaisia uusia muinaisjäännöstyyppisiä, joita Huurre ja Taskinen eivät ole osanneet etsiä. Alueen kohteille on tehty vuosien varrella muutamia maastotarkastuksia eri tutkijoiden toimesta. Vuosien 1994 ja 2002 välisenä aikana Oulun yliopiston henkilökunta ja opiskelijat ovat tehneet runsaasti eri luonteisia maastotöitä Oulujokilaaksossa, minkä seurauksen Oulun kaupungin ja Muhoksen kunnan alueilta on viime vuosina löytynyt runsaasti uusia kohteita. Näistä maastoretkestä osa on suuntautunut myös kesän 2003 tutkimusalueelle. Vuoden 1994 jälkeisistä Oulun yliopiston tekemistä maastotarkastuksista ja inventoinneista on arkeologian laboratorioon koottu kartta, jota voitiin hyödyntää maastotöitä suunniteltaessa. Oma merkityksensä on myös A. H. Snellmanin 1880-luvulla Oulun kihlakuntaan tekemillä muinaistieteellisillä retkillä, mutta Huurre ja Taskinen ovat edellisten inventointien yhteydessä Snellmanin kertomuksessa mainitut kohteet jo tarkastaneet.

Oulujokivarren eteläpuolen osayleiskaava-alueella tunnettiin ennen töiden aloittamista 4 kiinteää muinaisjäännöskohdetta, joista tosin yksi oli varsin epämääräinen. Lisäksi alueella oli 2 löytöpaikkaa, joiden tarkempi sijainti ei ollut tiedossa. Aluetta pidettiin varsin potentiaalisena myös uusien muinaisjäännösten

löytymisen kannalta. Peruskarttojen perusteella alueella oli havaittavissa useita maastonkohtia, joita vastaavilta tunnetaan erilaisia kiinteitä muinaisjäännöskohteita muualla Oulujokilaaksossa. Erityisesti varhaismetallikautisilla korkeuksilla merenpinnasta eli noin 20 – 40 mpy (ks. kaavio 1) on kartalla havaittavissa muutamia lupaavia törmii ja metsäsaarekkeitä. Suurin osa tutkimusalueesta on kuitenkin jo valmiiksi rakennettua, peltomaata tai niin matalalla korkeudella merenpinnasta, että se voitiin töitä suunniteltaessa jättää vähemmälle huomiolle. Tutkimusten pääpaino päätettiin keskittää kankaiden ja metsäsaarekkeiden kattavaan läpikäymiseen.

Alueen peruskartat 3422 08 Pikkarala, 3422 07 Laitasaari ja 3422 10 Muhos olivat töiden suunnittelussa ja maastokäyntien kohdentamisessa avainasemassa. Lisäksi käytössä oli Suunnittelukeskus Oy:n laatimat kaava-alueen kartat mittakaavassa 1:7 500. Tärkeimmät arkistolähteet ja tutkimuskirjallisuus on kasattu *Lähteet* otsikon alle.

### **Inventointi**

Inventoinnin tavoitteena oli saattaa ennestään tunnettujen kohteiden tiedot ajan tasalle ja ennen kaikkea etsiä uusia muinaisjäännöskohteita mahdollisimman kattavasti. Lisäksi tutkimusalueelta kerättiin tietoa karttaesitykseen, josta ilmenee tarkastetut alueet, niillä suoritetun etsinnän intensiivisyys ja inventoijan arvio alueen topografiasta muinaisjäännösten löytymisen kannalta (ks. liite 2).

Tutkimusalueella tunnetuista kiinteistä muinaisjäännöskohteista (3 rökkiötä ja yksi varhaispronssikautinen asuinpaikka) kolme käytiin tarkastamassa ja yhdelle vuonna 2000 löydetylle ja tarkastetulle kohteelle tehtiin pikainen tutustumiskäynti. Vuonna 2000 tarkastetun kohteen tietojen katsottiin olevan jo ajan tasalla. Kohteilla muinaisjäännös tutkittiin päällisin puolin ja sen koordinaatit mitattiin GPS – laitteella, jonka paikannustarkkuus vaihtelee maaston peitteisyyden mukaan 5 ja 15 metrin välillä. Yksi tarkastetuista rökkiökohteista osoittautui luonnolliseksi kivikoksi.

Peruskarttojen ja maastoajeluiden perusteella pyrittiin hahmottamaan ne alueet, joilta voisi löytyä uusia kohteita. Lähinnä oltiin kiinnostuneita kivi- ja varhaismetallikautisilla rannankorkeuksilla olevista seuduista. Kaikki hyviltä ja kohtalaisilta tuntuvat alueet ja osa aika mahdottomiltakin tuntuvista maastonkohdista tutkimusalueella käytiin tarkastamassa. Pääasiassa etsittiin kivi- ja/tai varhaismetallikautisia asuinpaikkoja, kuoppajäännöksiä ja kivirökkiöitä, mutta silmät pyrittiin pitämään auki muillekin tunnetuille muinaisjäännöstyypeille ja mahdollisille uudentyypisille kohteille. Maastossa alueet käveltiin läpi ja välillä tehtiin maahan pistolapiolla pieniä koepistoja. Huonoilta vaikuttavat alueet tarkastettiin varsin pikaisesti, mutta hyvillä alueilla vietettiin runsaasti aikaa ja tehtiin enemmän koepistoja. Asuinpaikkoja etsittäessä tarkastettiin erityisen tarkkaan sopivilla korkeuksilla olevat muinaiset rantatörmät ja niiden lahdet ja niemet. Asumiseen erityisen hyvin soveltuvia vähäkivisiä hiekkamaita löytyi tutkimusalueelta varsin niukasti. Ojien leikkaukset, metsäauraukset ja muut rikkinäiset maanpinnat tutkittiin tarkkaan, vaikka seutu olisi muuten vaikuttanut

huonolta. Röykkiöitä pyrittiin löytämään metsäsaarekkeiden huipuilta sekä huippujen tuntumasta ja samalla saarekkeiden rinteiltä etsittiin kuoppajäännöksiä. Asuinrakennusten piha-alueet jätettiin rauhaan eikä peltoja voitu tutkia, koska ne eivät olleet inventoinnin ajankohdan vuoksi vielä kynnöksellä. Tutkimuksissa ei löydetty uusia kohteita. Kaikkiaan voidaan todeta, että tutkimusalue käytiin läpi varsin tarkkaan ja kattavasti.

### **Lopuksi**

Muhoksen Oulujokivarren eteläpuolen osayleiskaava-alueella tunnetaan 3 kiinteää muinaisjäännöskohdetta. Kohteista yksi on laaja varhaismetallikautinen asuinpaikka ja loput kaksi yksittäisiä kiviröykkiökohteita, joista toinen on ajoittamaton ja epämääräinen. Yhtä ennestään tunnettua muinaisjäännökseksi luokiteltua kiviröykkiötä ei paikallistettu maastossa. Tätä kohdetta esitetään poistettavaksi muinaisjäännösrekisteristä ja suojelun piiristä. Uusia muinaisjäännöksiä ei kattavista etsinnöistä huolimatta tutkimuksissa löytynyt. Alueelta on lisäksi tiedossa kaksi irtolöytöä, joiden tarkkaa löytöpaikkaa ei tunneta.

Tätä raporttia käytettäessä on syytä muistaa, että kohteiden tiedot saattavat muuttua uusissa tutkimuksissa ja että alueella saattaa olla vielä löytymättömiä muinaisjäännöksiä. Kaikki muinaisjäännökset ovat automaattisesti muinaismuistolain (N:o 295/1963) suojaamia. Tässä raportissa mainittuja ja mahdollisesti tulevaisuudessa löytyviä kohteita koskevissa epäselvissä tapauksissa on syytä kääntyä Museoviraston puoleen. Pohjois-Suomen kiinteitä muinaisjäännöksiä koskevia asioita hoiti tätä raporttia kirjoitettaessa Museoviraston arkeologisen osaston tutkija Markku Torvinen (puh. 09-4050 9265).

Oulussa 8.8.2003



fil. yo Antti Krapu

## LÄHTEET

### Tärkeimmät painamattomat lähteet

- Huurre, Matti 1956 Utajärven, Vaalan ja Muhoksen pitäjien Oulujoen varressa olevien kiinteiden muinaisjäännösten inventointi,
- Ikäheimo, Janne 2002 Muhos Hangaskangas – tutkimuskertomus varhaispronssikautisella rannikkoasuinpaikalla 21.7 – 8.9.2002 suoritetuista arkeologisista kaivauksista (MH-02), käsikirjoitus Oulun yliopiston arkeologian laboratoriossa, kopio Museoviraston arkeologian osaston topografisessa arkistossa.
- Taskinen, Helena 1985 ja 1986 Muhos – inventointikertomus, käsikirjoitus Museoviraston arkeologian osaston topografisessa arkistossa, kopio Oulun yliopiston arkeologian laboratoriossa.

### Tutkimuskirjallisuus

- Huurre, Matti 1991 Oulujokilaakson esihistoria, teoksessa Huurre, Matti & Vahtola, Jouko; Oulujokilaakson historia kivikaudelta vuoteen 1865, 11-47, 52-70.Oulu.
- Kehusmaa, Aimo 1985 Kivikausi ja varhaismetallikausi, teoksessa Julku, Kyösti (toim.); Faravidin maa. Pohjois-Suomen historia, Studia Historica Septentrionalia. Jyväskylä.
- Kesola, Reino 1985 Oulujoen kartta-alueen kallioperä, Kallioperäkarttojen selitykset, Lehti 3422. Espoo.
- Snellman, A.H. 1887 Oulun kihlakunta. Muinaistieteellisiä ja historiallisia lehtiä, Suomen Muinaismuisto-Yhdistyksen aikakauskirja IX. Helsinki.
- Sarkkinen, Mika & Torvinen, Markku 1995 Pohjois-Pohjanmaan kiinteät muinaisjäännökset. Osa 1: Oulun seutukunta, Iin seutukunnan eteläosa. Oulu.



## LUETTELO KOHTEISTA

### TUTKIMUSALUEEN KIINTEÄT MUINAISJÄÄNNÖKSET

#### **Muhos 40 Halosentörmä (Muhoksen Hangaskangas)**

asuinpaikka

varhaismetallikausi

luokka 1

$x = 7200\ 00 - 16; y = 3442\ 72 - 82; z = 35 - 37,5$

3422 08 Pikkarala

#### **Muhos 67 Kärnänkangas**

kiviröykkiö

esihistoriallinen

luokka 2

$x = 7193\ 963; y = 3447\ 937; z = 50$

3422 07 Laitasaari

#### **Muhos 73 Laitasaari Heljänkangas**

kiviröykkiö

ajoittamaton

luokka 2/3

$x = 7193\ 352; y = 3448\ 160; z = 50$

3422 07 Laitasaari

Muinaisjäännösrekisteristä ehdotetaan poistettavaksi:

Muhos 59 Paloharju

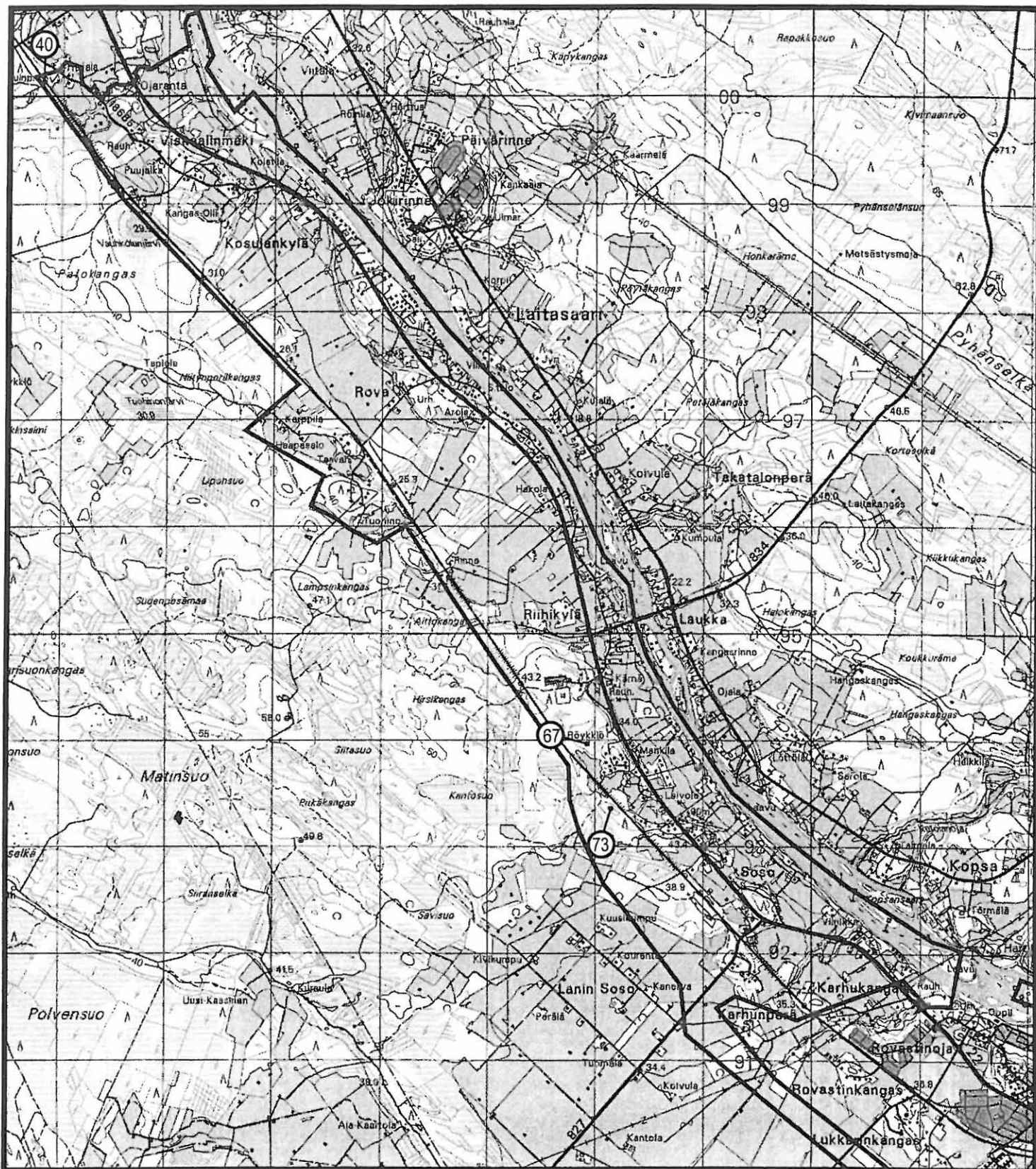
Paikalla ei ole havaittavissa H. Taskisen Muhoksen inv.1985-1986 kuvailemaa röykkiötä. Kohteen kuvaus Taskisen inventointikertomuksessa ja tämän kertomuksen liitteessä 1.

Sijainniltaan tuntemattomat löytöpaikat:

Muhos 14 Kosula

Muhos 47 Inkala

Kohteiden kuvaukset luettavissa liitteessä 1 tai H. Taskisen Muhoksen inv. 1985-1986.



3422 07 LAITASAARI  
 Muhos 67 Kärnänkangas  
 Muhos 73 Laitasaari Heljänkangas

3422 08 PIKKARALA  
 Muhos 40 Halosentörmä (Muhoksen Hangaskangas)

Kartta 2. Yleiskartta, tutkimusalueen muinaisjäännökset.  
 3422 KEMPELE, 1:50 000.

## DIAKUVAT

25772 Muhos 67 Kärnänkangas SE. Röykkiö. Suunta 60/360°.

25773 Muhos 67 Kärnänkangas SE. Röykkiö. Suunta 40/360°.

25774 Muhos 67 Kärnänkangas SE. Röykkiö. Suunta 330/360°.

25775 Muhos 67 Kärnänkangas SE. Röykkiö. Suunta 270/360°.

25776 Muhos Kärnänkangas. Yksi epämääräisistä kuopista. Suunta 300/360°.

25777 Muhos 40 Halosentörmä (Muhoksen Hangaskangas). Vuoden 2002 kaivausalue. Suunta 330/360°.

Kuvaaja: Antti Krapu

Diakuvien säilytyspaikkana on Oulun yliopisto, arkeologian laboratorio (Arkist numerot 25772-25777). Kuvat ovat katseltavissa raportin mukana tulevalla CD-levyllä, jolla on myös kolme Janne Ikäheimon vuonna 2000 Muhos 73 Laitasaari Heljänkangas röykkiökohteesta ottamaa diakuvaa (Arkist numerot 23458-23460).

## MUHOS 40 HALOSENTÖRMÄ (MUHOKSEN HANGASKANGAS)

### PERUSTIEDOT

MJ-tyyppi: asuinpaikat  
Tyypin tarkenne: asuinpaikkapinnat  
Ajoitus: varhaispronssikautinen  
Rauhoitusluokka: 1  
Lukumäärä: 1  
Peruskartta: 3422 08 PIKKARALA  
Merkitty peruskartalle: on merkitty 1996 (Kivik.as.paikka)  
Koordinaatit: x = 7200 00 – 16; y = 3442 72 – 82; z = 35 – 37,5  
Koordinaattiselite: ääripisteet  
Maastomerkintä: ei merkitty  
Pinta-ala: noin 160 x 100 metriä  
Etäisyystieto: Muhoksen kirkosta noin 13 km luoteeseen

### OMISTAJATIEDOT

Alue tai rekisterikylä: Laitasaari  
Tila 1: 13:31  
Omistaja 1: OY VR-RATA AB  
Osoite 1: Pohjois-Suomen ratakeskus  
Ratakatu 2, 90100 OULU  
puh. 08-316 2225 (maankäyttö/Räisänen)  
fax. 08-316 2412

### ARKISTOTIEDOT

Aiemmat tutkimukset/löydöt:

-	irtolöytö	KM 8746
M. Huurre	inv. 1954	KM 13606:1-8
A. Kopisto	kaiv. 1968	KM 17646:1-195
H. Taskinen	inv. 1985	KM 23178:1-4
M. Mäki vuoti	tark. 1993	
J. Ikäheimo	tark. 1995	KM 28798:1-5
J. Ikäheimo	kaiv. 1998	KM 30888:1-92
J. Ikäheimo	kaiv. 1999	KM 32048:1-1528
J. Ikäheimo	kaiv. 2002	KM 33705:1-54 (kenttäjohtossa myös V.-P.Herva)

### INVENTOINTI 2003

Aika: fil. yo Antti Krapu 30.7.2003  
Karttaotteet: 3422 08 Pikkarala, 1:20 000. Helsinki 1996.  
Yleiskartta 1:750  
Diat: 25777, Oulun yliopisto, arkeologian laboratorio

### LYHYT KOHDEKUVAUS

Hangaskankaan eteläosassa on laaja varhaispronssikautinen asuinpaikka, jonka tutkimuksissa on löytynyt kiviesineitä ja -iskoksia, orgaanis-, vuolukivi ja asbestisekoitteista keramiikkaa ja muutamia savisia sulatusupokkaan palasia. Kohde sijaitsee noin 13 km lounaaseen Muhoksen kirkosta, aivan Muhoksen ja Oulun rajalla.

## TUTKIMUSKERTOMUS

### Sijainti ja maasto

Hangaskangas on suuri luode-kaakko –suuntainen noin 6 km pitkä ja 2 km leveä hiekkakangas. Kankaan maaperä on graniittikallion päällä olevaa tasalaatuista hienoa hiekkaa, jolla kasvaa mäntykangasmetsää. Kankaan ylimmät osat ovat 43 metrin korkeudella merenpinnasta, alimpien rinteiden laskeutuessa noin 30 metriin. Kankaalla on runsaasti suuria ja pienempiä hiekanottoalueita. Lisäksi sitä halkoo Oulu-Kontiomäki – rata sekä lukuisat polut ja metsäautotiet.

Asuinpaikka sijaitsee Hangaskankaan eteläosan lounaaseen viettävillä rinteillä vajaat 100 metriä Muhoksen ja Oulun rajalta etelään. Kohteen poikki kulkee luode-kaakko –suuntainen rautatie. Kohde käsittää kankaan etelälounaiset rinteet ja lounaaseen työntyvän kärjen. Asuinpaikan ydinalue sijoittuu molemmille puolille läpileikkaavaa junarataa, mutta merkkejä muinaisesta aktiviteetista on havaittu myös reilut 100 metriä radan lounaispuolella. Kasvillisuus koostuu pääasiassa nuorehkoista harvennetusta mäntymetsästä, jonka aluskasvillisuus muodostuu pääasiassa varvuista ja jäkälästä. Paikalla on muutama pienehkö hiekanottoalue ja sen koillispuolella kulkee Viskaalintie eli vanha Oulu-Säräisniemi –maantie.

Kohde on Hangaskankaan vanhoilla rantaterasseilla, jotka syntyivät kankaan kohotessa merestä kivi- ja varhaismetallikauden taitteessa. Hangaskangas muodosti tuolloin Oulujoen suistoon laajan saaren. Hangaskankaan muista muinaisjäänöksistä lähimmät ovat samaan aikakauteen sijoittuvat asuinpaikka-alue Oulu 92 Pikkarala Hangaskangas E ja polttohautaus Oulu 51 Pikkarala Hangaskangas, jotka ovat Oulun kaupungin puolella noin 1 ja 0,5 km Halosentörmästä pohjoiseen. Halosentörmän yhteyteen liittyy läheisesti siitä 300 metriä länteen oleva asuinpaikka, jonka ”asumusraiviota” on tutkittu Oulun yliopiston opetuskaivauksilla vuonna 2000. Koska kyseinen kohde ei sijoitu Muhoksen Oulujokivarren eteläpuolen osayleiskaava-alueelle, en käsittele sitä tässä yhteydessä. J.lkäheimon kaivausraportti (Muhos Hangaskangas: Tutkimuskertomus varhaispronssikautisella rannikkoasuinpaikalla 5.-16.6.2000 suoritetuista arkeologisista kaivauksista) on luettavissa PDF-muodossa internetosoitteessa <http://arklab.oulu.fi/public/PDF/kaivaus/hang00.pdf>.

### Kohteen kuvaus

Halosentörmän asuinpaikalla, joka tunnetaan myös nimellä Muhoksen Hangaskangas, on pitkä tutkimushistoria. Vuonna 1926 ratamestari Juho Virtanen löysi paikalta Kiukaisten-tyypin kourutaltan ratatöiden yhteydessä ja kohde pääsi muinaismuistohallinnon rekistereihin irtolöytöpaikkana. Seuraavaksi paikalla vieraili tutkija Matti Huurre vuonna 1954, joka liikkui alueella Oulujoen voimalaitosrakentamisen vuoksi. Huurre havaitsi paikalla runsaasti merkkejä asuinpaikasta rataleikkauksessa (etupäässä kvartsiaineistoa ja keramiikkaa). Lisäksi hän havaitsi kvartseja junaradan ja Viskaalintien välissä olevasta hiekkakuopasta. Löytöjen innoittamana ja radan raskaan liikenteen aiheuttaman tuhoutumisuhan vuoksi paikalla suoritettiin arkeologiset kaivaukset vuonna 1968 silloisen Pohjois-Pohjanmaan museon johtajan Aarne Kopiston toimesta. Kaivaukset sijoittuivat radan varteen sen molemmille puolille. Seuraavaksi paikalla on käyty Muhoksen kunnan inventoinnin yhteydessä Helena Taskisen toimesta vuonna 1985, jolloin hän havaitsi kvartseja myös metsäautotien pinnasta 100 m lounaaseen ratalinjasta. Sitten paikalla on tehty kaksi raportoitua tarkastusta (Markku Mäki vuoti 1993 ja Janne Ikkäheimo 1995) ja sillä on vierailtu useaan otteeseen 1990- ja 2000-luvuilla lähinnä Oulun yliopiston tutkijoiden ja opiskelijoiden toimesta (mm allekirjoittanut viimeksi vuonna 2002). Oulun yliopiston tuella kohdetta on tutkittu kaivauksin 1998, 1999 ja 2002. Nämä tutkimukset ovat sijoittuneet rautatielinjan lounaispuolelle Kopiston vuoden 1968 kaivausalueen kupeeseen.

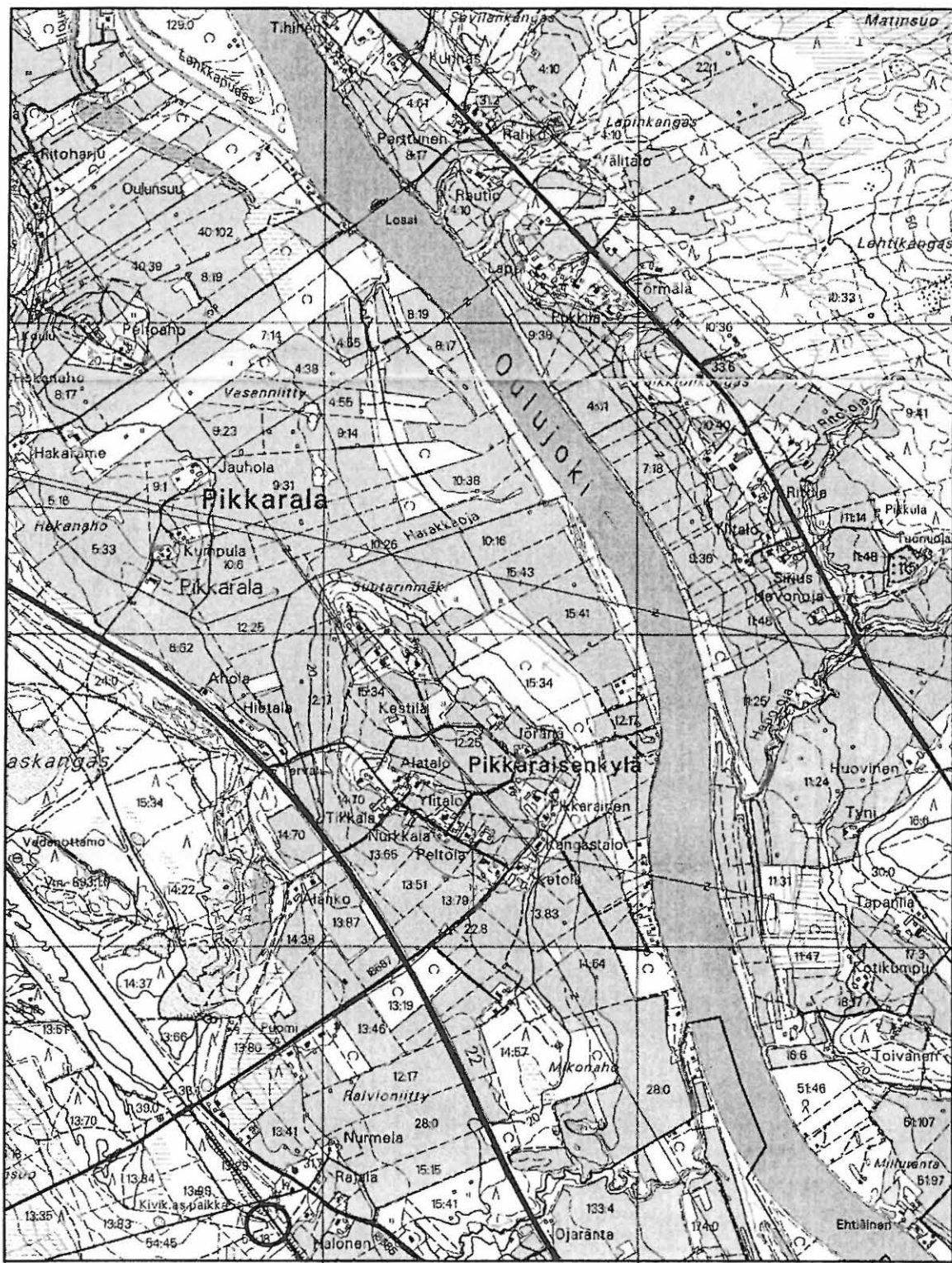
Asuinpaikan koillisosiin junaradan leikkauksen tienoille keskittyneissä tutkimuksissa on löydetty kvartsi-, pii- ja kivilajiesineitä ja iskoksia, orgaanis-, vuolukivi ja asbestisekoitteista keramiikkaa, palanutta luuta, purupihkaa ja savisia sulatusupokkaan kappaleita. Pääosa löydöistä on ollut kvartsi. Kvartsiesineistö koostuu pääosin kaapimista, mutta lisäksi on myös huomattavia määriä leikkaavia teriä, talttoja ja retusoituja iskoksia sekä muutama tasakantainen nuolenkärki. Keramiikka on pääosin Sarsa-Tomitsa -tyyppistä orgaanis- ja vuolukivisekoitteista tekstiilikeramiikkaa sekä Lovozero-asbestikeramiikkaa. Erikoinen kohteen löydöistä on vuoden 1998 kaivauksissa löytynyt vuolukivinen hirvenpää (KM 30888:24). Vuoden 1968 kaivauksissa löytöinä

tulleesta purupihkamällistä AMS-menetelmällä tehdyn radiohiiliajoituksen (Hela-154 BP 3420±105, cal 1860-1580 ekr) mukaan asuinpaikka ajoittuu varhaispronssikauteen. Kohde on varhaismetallikautiseksi asuinpaikaksi varsin runsaslöytöinen ja sitä voi pitää alueellisesti hyvinkin merkittävänä kiinteänä muinaisjäänneksenä.

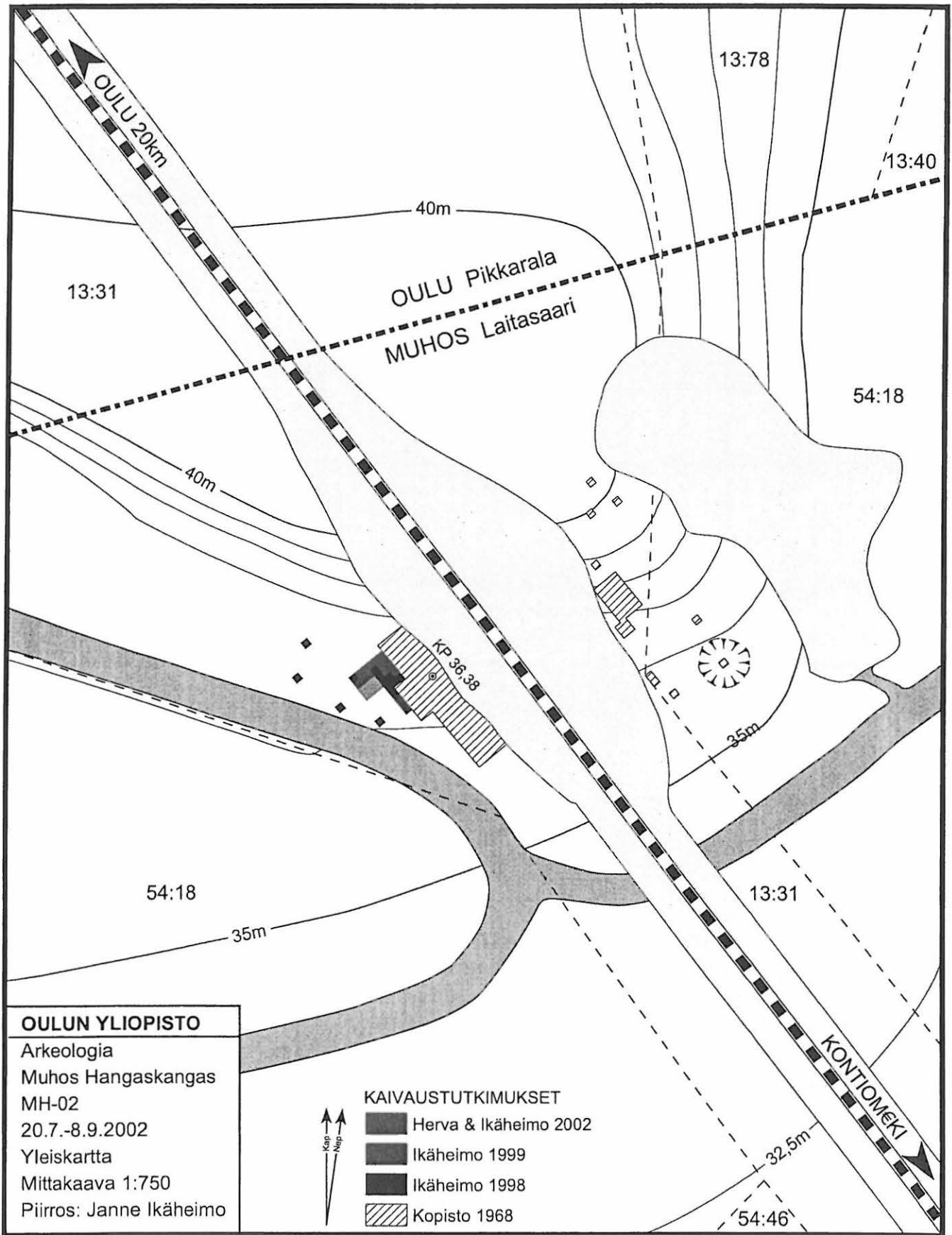
Vuoden 2003 inventoinnissa kohteeseen käytiin tutustumassa pikaisesti ja katsastettiin edellisvuosien kaivausten jättämät jäljet. Tällä hetkellä maastossa on parin neliön alalle jätetty pressut, joiden päällä on täytemaata. Tutkimuksia kohteella tullaan tulevana vuosina tietävästi jatkamaan Oulun yliopiston toimesta.

### **Luokitusehdotus**

Luokka 1. Valtakunnallisesti tai alueellisesti merkittävä muinaisjäänös, pyrittävä säilyttämään sellaisenaan ja merkitsemään kaavoituksessa erityisalueeksi.



Muhos 40 Halosentörmä, x = 7200 00-16; y = 3442 72-82; z = 35-37,5. Asuinpaikat.  
Peruskartta 3422 08 PIKKARALA





## MUHOS 67 KÄRNÄNKANGAS SE

### PERUSTIEDOT

MJ-tyyppi:	kivirakenteet
Tyyppin tarkenne:	röykkiöt
Ajoitus:	esihistoriallinen
Rauhoitusluokka:	2
Lukumäärä:	1
Peruskartta	3422 07 LAITASAARI
Merkitty peruskartalle:	on merkitty 1999 (Röykkiö)
Koordinaatit:	x = 7193 963; y = 3447 937; z = 50
Koordinaattiselite:	keskikoordinaatit
Maastomerkintä:	ei merkitty
Pinta-ala:	noin 7 x 7 metriä
Etäisyystieto:	Muhoksen kirkosta noin 5 km luoteeseen

### OMISTAJATIEDOT

Alue tai rekisterikylä:	Laitasaari
Tila 1:	41:115 Mankila
Omistaja 1:	Aitamurto Juhani ja Martta
Osoite 1:	Mankilantie 20, 91500 Muhos puh. 08-533 4519

### ARKISTOTIEDOT

Aiemmat tutkimukset/löydöt:  
M. Torvinen

tark. 1989

### INVENTOINTI 2003

Aika: fil. yo Antti Krapu 28.7.2003  
Karttaotteet: 3422 07 Laitasaari, 1: 20 000. Helsinki 1999.  
Diat: 25772-25775, Oulun yliopisto, arkeologian laboratorio

### LYHYT KOHDEKuvaus

Kärnänkankaan kivistä moreenia olevan harjanteen eteläkärjessä on keskuskuopallinen röykkiö. Pyöreähkön röykkiön läpimitta on noin 4,5 metriä ja korkeus noin 50 cm. Keskuskuoppalla on syvyyttä noin 80 cm ja sen pohjalla on havaittavissa myöhemmän kaivelun jälkiä. Röykkiö on sammaleen peittämä ja se koostuu ihmisen pään kokoisista ja sitä hiukan pienemmistä kivistä. Kohde sijoittuu Oulu-Kontiomäki –radan ja Oulu-Kajaani –tien väliin noin 5 km luoteeseen Muhoksen kirkosta.

### TUTKIMUSKERTOMUS

#### Sijainti ja maasto

Kärnänkangas on laaja, halkaisijaltaan noin kilometrin mittainen harjanne. Alue rajautuu pohjoisessa, idässä ja etelässä jyrkähköjen rinteiden alla oleviin peltoihin ja lännessä se laskee hiukan loivapiirteisemmin pieneen pitkänomaiseen suoalueeseen. Kankaan eteläosassa on pienehkö muodoltaan tasasivuista kolmiota muistuttava loivapiirteinen kohouma, jonka sivun pituus on reilut 200 metriä. Kohouman eteläkärki rajautuu pieneen suohon ja Ala-Vainionkangas –nimiseen peltoon. Kärnänkankaan alimmat rinteet ovat pohjoisessa noin 35 metrin korkeudella merenpinnasta. Eteläpään kohoumalla korkein laki nousee noin 53 metrin korkeudelle.

Kohde sijaitsee kankaan eteläosan kohouman eteläisimmän kärjen päällä. Maaperä koko Kärnänkankaalla on erittäin kivistä hiekkamoreenia. Alue jää Oulu-Kontiomäki –radan ja Oulu-Kajaani –tien

väliin. Radalle paikalta on matkaa noin 200 m ja tielle 300 m. Kohteelta kilometrin pohjoiseen on Ylikiiminkiin haarautuvan tien ja Oulu-Kajaani -tien risteys. Kasvillisuus koostuu tiheästä keskisuurta mäntyä kasvavasta kangasmetsästä, jonka kenttäkerrosta hallitsevat mustikka sekä erilaiset jäkälät ja sammalet. Kohteen pohjoispuolella oleva kankaan laki on avohakattu. Matkaa aukon laitaan tulee noin 80 metriä.

### **Kohteen kuvaus**

Paikalla on halkaisijaltaan noin 4,5 metriä oleva pyöreähkö röykkiö, jolla on korkeutta noin 50 cm. Röykkiön keskellä on kuopanne, jonka syvyys on noin 80 cm ja halkaisija lähes 2 metriä. Röykkiö hahmottuu maastossa eräänlaisena jyrkkäpiirteisenä ympyrävallina. Röykkiö on sammaleen peitossa, mutta kuopanteen pohjalla hahmottuu merkkejä tuoreemmasta kaivelusta. Kaivaminen näyttäisi olleen aika pienimuotoista ja siitä on kulunut selvästi jo pitemmän aikaa. Röykkiön keskusuoppa ei selity myöhemmällä kajoamisella, vaan se näyttää mielestäni kuuluneen alkuperäiseen rakenteeseen. Röykkiön kivet ovat suurin piirtein ihmisen pään kokoisia ja siitä hiukan pienempiä.

Röykkiö sijaitsee kankaan eteläkärjen pään hiukan kaakkoon viettävällä laidalla. Paikan ympäristöön tehtiin maastotarkastuksen yhteydessä muutamia koepistoja, mutta mitään löytöjä ei tehty. Röykkiö vaikuttaa esihistorialliselta. Sen on muodoltaan varsin säännönmukainen, mikä antaa aiheen olettaa että muoto on tarkoitushakuinen.

### **Luokitusehdotus**

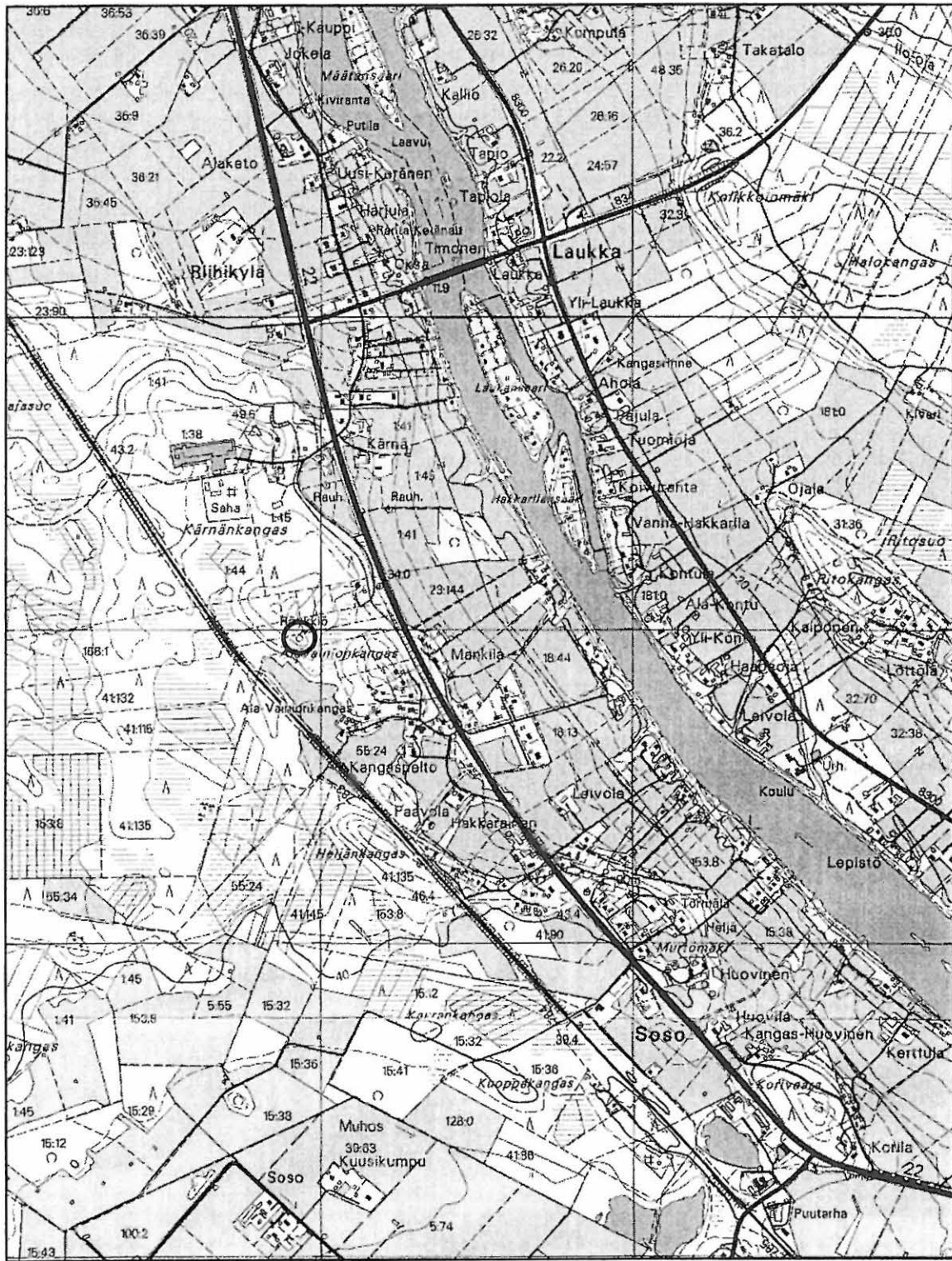
Luokka 2. Rauhoitusasteen tarkempi määrittely edellyttää lisätutkimuksia.

3447

3448

3449

3450



7196

7195

7194

7193

7192

Muhos 67 Kärnänpöytä SE. x = 7193 963; y = 3447 937; z = 50. Kivirakenteet.  
Peruskartta 3422 07 LAITASAARI

**MUHOS 73 LAITASAARI HELJÄNKANGAS****PERUSTIEDOT**

MJ-tyyppi:	kivirakenteet
Tyyppin tarkenne:	röykkiöt
Ajoitus:	ajoittamaton
Rauhoitusluokka:	2/3
Lukumäärä:	1
Peruskartta	3422 07 LAITASAARI
Merkitty peruskartalle:	ei merkitty
Koordinaatit:	x = 7193 352; y = 3448 160; z = 50
Koordinaattiselite:	keskikoordinaatit
Maastomerkintä:	ei merkitty
Pinta-ala:	noin 5 x 5 metriä
Etäisyystieto:	Muhoksen kirkosta noin 4,5 km luoteeseen

**OMISTAJATIEDOT**

Alue tai rekisterikylä:	Laitasaari
Tila 1:	41:145 Törmälä
Omistaja 1:	Ilma Kananen
Osoite 1:	Muhos 5 kp, 91500 MUHOS puh. 08-533 4962

**ARKISTOTIEDOT**

Aiemmat tutkimukset/löydöt:	
J. Ikäheimo	tark. 2000; Diat 23458-23460, Oulun yliopisto, arkeologian laboratorio

**INVENTOINTI 2003**

Aika:	tutustumiskäynti fil. yo Antti Krapu 25.7.2003
Karttaotteet:	3422 07 Laitasaari, 1: 20 000. Helsinki 1999.

**LYHYT KOHDEKUVAUS**

Kohde sijaitsee Heljänkankaan pitkänomaisen ja kivisen moreenikankaan luoteispäässä, kankaan korkeimman laen pohjoispuolella. Paikalla on halkaisijaltaan 2 metriä ja korkeudeltaan 40 cm oleva kiviröykkiö, jonka ajoitus ja funktio ovat epävarmoja. Kohde on aivan Oulu-Kontiomäki –radan lounaispuolella noin 4,5 km luoteeseen Muhoksen kirkosta.

**TUTKIMUSKERTOMUS****Sijainti ja maasto**

Heljänkangas on kapea luode-kaakko –suuntainen kivinen moreeniharjanne. Harjanteella on pituutta noin 500 metriä ja leveyttä noin 150 metriä. Kankaan koillislaitaa rajaa Oulu-Kontiomäki –junarata ja lounaislaitaa pienet suot. Puusto koostuu nuorehkoista männiköstä, jota on kankaan koillis-lounas –suunnassa halkaisevan tilusrajan kaakkoispuolella harvennettu muutamia vuosia sitten. Aluskasvillisuuden muodostavat pääasiassa puolukan ja mustikan varvut sekä erilaiset sammalet ja jäkälät. Kohde sijaitsee Heljänkankaan luoteispäässä, missä puusto on kohtuullisen tiheää.

### **Kohteen kuvaus**

Kohde löytyi Oulun yliopiston arkeologian laboratorion amanuenssi Janne Ikkäheimon toimesta 19.8.2000. Paikalla on käynyt Ikkäheimon kanssa 25.8.2000 asiantuntijana myös arkeologian laboratorion vv. amanuenssi Jari Okkonen, joka on erikoistunut Pohjois-Pohjanmaan kivistä rökkiöihin.

Paikalla on sammalten ja jäkälien peittämä, pienehkö epämääräinen kivistä rökkiö. Rökkiö sijoittuu kankaan luoteispäähän, aivan sen korkeimman laen pohjoispuolelle. Kohteelta on matkaa kankaan halkaisevalle tilusrajalle reilut 10 metriä kaakkoon ja koillispuoliselle junaradalle vajaat 100 metriä. Muodoltaan pyöreähkön rökkiön halkaisija on reilut 2 metriä ja korkeus noin 40 cm. Se koostuu ihmisen pään kokoisista ja siitä hiukan pienemmistä kivistä. Rakenne ei ole kovin tiivis vaan osa kivistä heiluu helposti. Kaikkiaan rökkiö on aika epämääräinen. Sen ajoituksesta ja funktiosta ei pysty sanomaan mitään varmaa.

Okkosien mielestä kyseeseen ei tule rajamerkki, vaikka lähellä onkin tilusraja. Yksi vaihtoehto on että rökkiö liittyy junaradan rakentamiseen, sillä Heljänkankaan keskiosassa on merkkejä vanhasta maa- ja kiviaineksen otosta. Oulu-Kontiomäki –radan varressa on havaittu useissa paikoissa sen rakentamiseen liittyviä rökkiöitä ja latomuksia, mutta hyvin usein nämä ovat aivan radan vieressä ja rakenteeltaan hiukan suuremmista kivistä koostuvia. On siis hyvinkin mahdollista, että kohde on hiukan epätavallisempi esihistoriallinen kivistä rökkiö. Ainakin sen sijainti kankaan päädyssä ja korkeus merenpinnasta (n. 50 mpy) ovat täysin yhteneväiset noin 500 metriä pohjoisempana olevan Muhos 67 Kärnänkangas SE kivistä rökkiön kanssa. Muodoltaan Heljänkankaan rökkiö ei kuitenkaan muistuta edellistä lainkaan.

### **Luokitusehdotus**

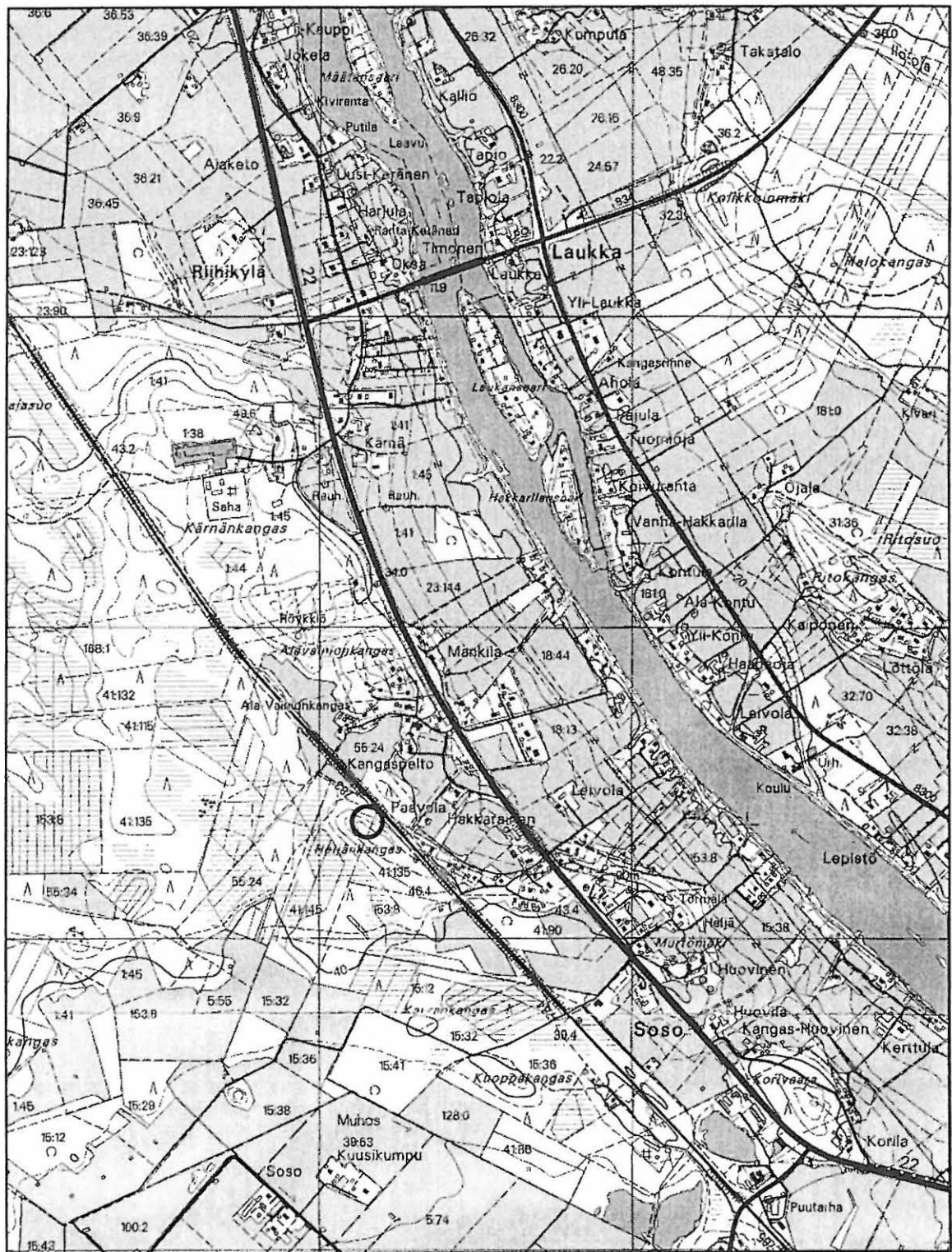
Luokka 2/3. Epämääräinen kohde, jonka rauhoitusasteen tarkempi määrittely edellyttää lisätutkimuksia.

3447

3448

3449

3450



Muhos 73 Laitasaari Heljänkangas. x = 7193 352; y = 3448 160; z = 50. Kivirakenteet.  
Peruskartta 3422 07 LAITASAARI

## LIITE 1. EPÄMÄÄRÄISET KOHTEET

Tähän liitteeseen on koottu tutkimusalueelta ne kohteet, jotka maastotarkastuksen perusteella eivät ole muinaisjäänöksiä, vaikka ne siltä saattavat ensisilmäykseltä vaikuttaa (2 kpl). Luettelon tarkoitus on välttää näiden kohteiden sekaantumista kiinteisiin muinaisjäänöksiin tulevaisuudessa. Luettelossa esitettyjen koordinaattien perusteella muutkin tutkijat voivat käydä paikoilla tekemässä omat tulkintansa. Lisäksi on lueteltu löytöpaikat, joiden sijaintia ei voi enää paikallistaa (2 kpl).

### 1. Muhos 14 Kosula – kiviesineen löytöpaikka

3422 07 LAITASAARI; x=7198 72, y=3445 38, z=n.15 (tilan päärakennuksen koordinaatit, löytöpaikka tuntematon). Löydöt: KM 515 (kivitalta).

Vuonna 1862 kand. J.W.Calmnius lahjoitti yliopiston kokoelmiin, jotka myöhemmin liitettiin kansallismuseoon, Laitasaaren Kosulan tilan mailta löytyneen kivitaltan. Vuoden 1985 inventoinnissa Helena Taskinen kävi Kosulan tilalla kyselemässä esineen löytöpaikkaa, mutta tilalla ei muistettu koskaan moisesta kiviesineestä puhutunkaan. Kivitaltan löytöpaikka ei ole tiedossa.

### 2. Muhos 47 Inkala – kiviesineen löytöpaikka

3422 07 LAITASAARI; x=7197 35, y=3446 67, z=12,5-15 (asuinrakennuksen koordinaatit, löytöpaikka tuntematon). Löydöt: Oulu 523 (reikäkivi).

Vuoden 1986 inventoinnissa Helena Taskinen kävi Inkalan tilalla tiedustelemassa talon mailta 1800-luvun lopulla löytyneen reikäkiven tarkkaa löytöpaikkaa. Esine oli toimitettu J.Kinnusen välityksellä Oulun museon kokoelmiin. Tilalla ei muistettu koko esineestä mitään, joten sen löytöpaikka ei ole tiedossa.

### 3. Muhos 59 Paloharju – luonnollista kivikkoa

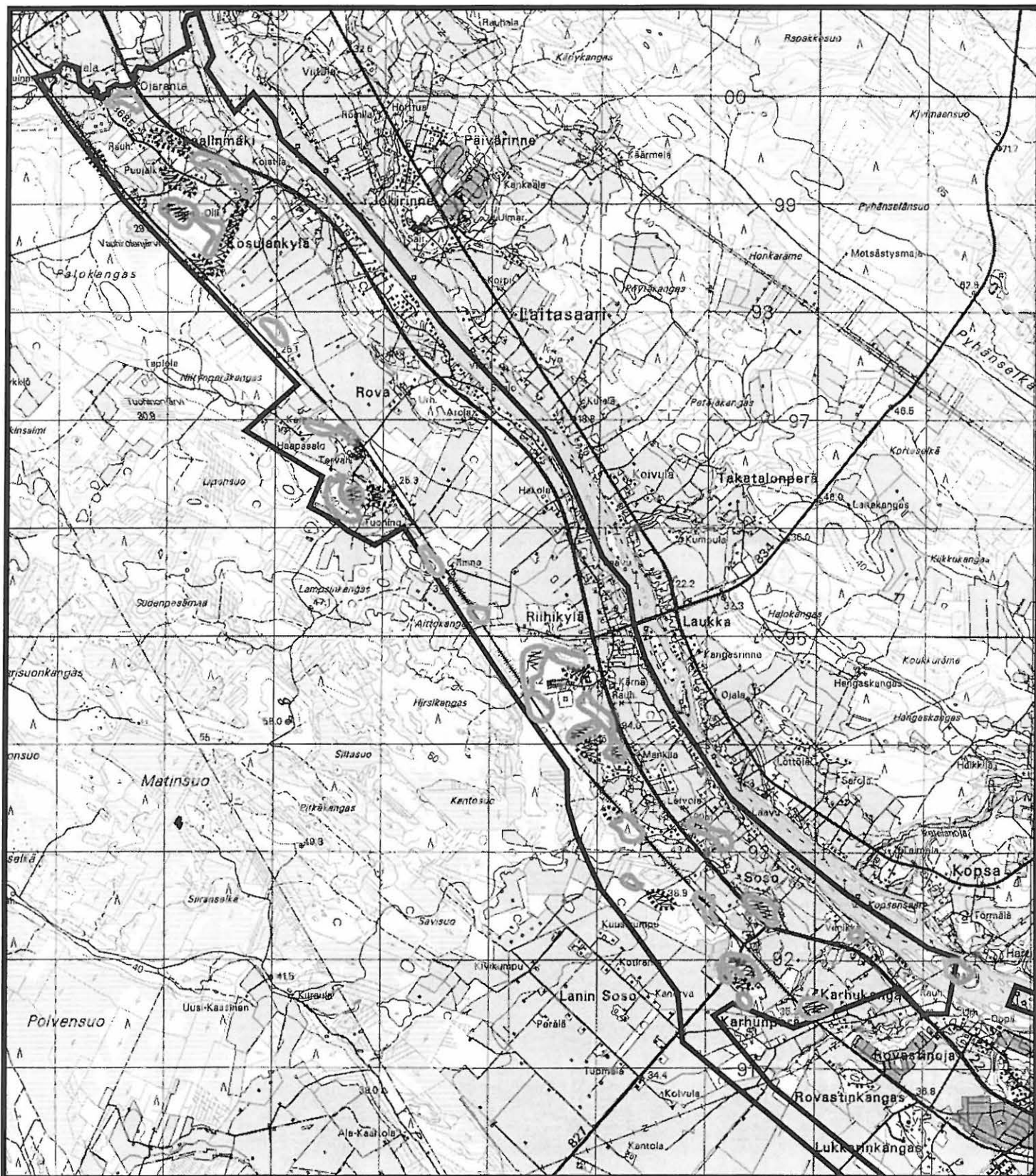
3422 07 LAITASAARI; x=7196 28, y=3445 72, z=45.

Vuoden 1985 inventoinnissa Helena Taskinen löysi Paloharjun korkeimmalta kohdalta röykkiöksi tulkitsemansa sammalten peittämän kivikasan, jonka mitat ovat 4 x 2 metriä ja korkeus noin 30 cm. Paikka sijaitsee noin 8,5 km luoteeseen Muhoksen kirkosta ja noin 350 metriä Oulu – Kontiomäki –rautatieinjasta lounaaseen. Vuoden 2003 inventoinnissa kohde tarkastettiin 29.7. allekirjoittaneen toimesta, mutta koordinaattien osoittamalla paikalla ei havaittu muuta kuin luonnollista kivikkoa. Samaan tulkintaan on päätenyt FM Mika Sarkkinen, joka on vierailut kohteella muutamia vuosia sitten (puhelin keskustelu 31.7.2003). Vuoden 2003 inventoinnissa kankaan laki ja rinteet tarkastettiin varsin perusteellisesti.

### 4. Muhos Kärnänkangas – epämääräisiä kuoppia kivikossa

3422 07 LAITASAARI; x=7194 11-12, y=3447 79-82, z=n.50; Diat: 25776, Oulun yliopisto, ark. lab.

Fil. yo Mikko Hietala ilmoitti havainneensa vuonna 2000 metsäretkillään FM Vesa-Pekka Hervan kanssa Kärnänkankaan eteläosassa olevan nyyppylän pohjoislaidalla 6 kuoppaa itä-länsi –suuntaisessa jonossa. Allekirjoittanut kävi tarkastamassa paikan 28.7.2003, mutta kuopat eivät osoittautuneet muinaisjäänöksiksi. Paikalla on hahmotettavissa 5 – 6 epämääräistä kuoppaa, joiden halkaisijat vaihtelevat 2 metrin ja 4 metrin välillä. Syvyyttä kuopilla on 40 – 80 cm. Muodoltaan kuopat eivät vastaa tämänhetkistä kuvaa muinaisjäänöksiksi luokiteltavista kuoppajäänöksistä, joita on viime vuosina löytynyt runsaasti Oulujokilaaksosta. Osa Kärnänkankaan kuopista on varsin pystyreunaisia ja neliömäisiä. Lisäksi muutaman vieressä on havaittavissa suuria halkaisijaltaan 0,5 – 1 m olevia kiviä, joiden pinta on vasta maasta käännetyn oloinen. Nämä kivet ovat kampeutuneet maasta mahdollisesti metsäaurauksen jäljiltä, mikä olisi varsin uskottava selitys ainakin osalle paikan kuopista. Kuopparivi sijoittuu näet kankaan laella olevan metsäauratun aukon laitamille aivan sen pohjoisrajalle. Osa kuopista on hiukan pienempiä ja niiden kivet ovat sammalten peittämiä, mutta nämä vaikuttavat pikemminkin luonnolliselta kivisen moreenimaan kumpuilulta, jota esiintyy muuallakin ympäri Kärnänkangasta. Vaihtoehtoisesti kuopat voisi tulkita jäänteiksi historiallisella ajalla tapahtuneesta maakivien otosta. Kärnänkankaan laella oleva oleva kivikko koostuu niin suurista kivistä, että niiden liikuttelu ei onnistu ilman apuvälineitä.



Merkkien Selitykset

Inventoijan mielipide alueen potentiaalisuudesta  
muinaisjäännösten löytymisen kannalta:

Maastossa suoritetun etsinnän intensiivisyys on  
esitetty rajattujen alueiden täytteillä:

Hyvä

Keskiaverto

Huono

Tiheästi koepistoja

Tarkka maastokävely

Nopea maastokävely



EI LAINKAAN  
TÄYTETTÄ

Liite 2. Tutkitut maastonkohdat.  
3422 KEMPELE, 1:50 000.