

**HELSINGIN YLIOPISTON  
ARKEOLOGIAN LAITOKSEN  
SAIMAA-PROJEKTIN  
RANNANSIIRTYMISTUTKIMUKSEN  
VAAITUSTÖIDEN YHTEYDESSÄ LÖYDETYT UUDET  
MUINAISJÄÄNNÖKSET  
JA  
MUUT LÖYDÖT**

**1992**

**Timo Jussila  
Mikroliitti Oy**

---

Sisältö:

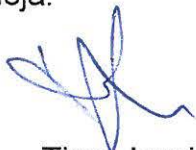
Esipuhe	3
Lyhyt luettelo vaaituista kohteista	4
Kesällä 1992 vaaitut kohteet	4
Luettelo kohteista, joista saatiin uusia löytöjä kesällä 1992	8
UUDET V. 1992 LÖYTYNEET KOHTEET JA KARTTAOTTEET	10

## Esipuhe

Helsingin yliopiston Saimaa projektin rannansiirtymistutkimuksen yhteydessä vaaittiin kesällä 1992 kaikkiaan n. 105 esihistoriallista asuinpaikkaa. Vaaitustöitä tehtiin kahdessa ryhmässä, josta toista johti HUK Timo Jussila ja toista FM Mika Lavento. Kumpikin ryhmä teki kenttätöitä n. kuukauden ajan. Vaaitusten yhteydessä löytyi aiemmin tuntemattomia esihistoriallisia asuinpaikkoja kaikkiaan 19 kpl. Useista vanhoista kohteista saatiin esiin uusia löytöjä. Monilta paikoin löydettiin keramiikkaa, jota paikalta ei aiemmin ole löydetty.

Luettelo varsinaisista vaaitustuloksista on tulostettuna Helsingin Yliopiston arkeologian laitoksella. Luettelo julkaistaan täydennettynä rannansiirtymistutkimuksen valmistuttua syksyllä 1993.

Vaaitustöiden jälkiselvittelyssä ei valitettavasti ollut mahdollisuuksia selvittää uusien kohteitten maanomistusoloja.



Timo Jussila

## Lyhyt luettelo vaaituista kohteista

### Kesällä 1992 vaaitut kohteet

Luetteloon on eritelty samassa kohteessa olevat useat asuinpaikat, jotka ovat selvästi eri rantaterasseilla ja ilmeisen eri aikaisia. Tämän vuoksi saattaa jokin kohde olla kahteen kertaan mainittuna listassa. Näissä tapauksissa kohdetta ei ole vielä tietokannassa erotettu eri nimisiksi muinaisjäännöskohteiksi.

Useissa kohteissa on keramiikka pyritty tunnistamaan. Kaikista kohteista ei ole löydetty keramiikkaa tai keramiikka on ollut tunnistamiskelvotonta. Keramiikan tunnistus perustuu monesti melko niukkaan ja fragmentaariseen materiaaliin, eikä se siten ole täysin luotettava.

Ajoitus- ja periodikoodit:

ka	- kampakeramiikka, ka2 ka3.
asb	- asbestisekotteista keramiikkaa
pöl	- pöljän keramiikkaa
kie	- kierikin keramiikkaa
tom	- tomitsa
txt	- tekstiilikeramiikkaa
luu	- luukonsaari

Karkea keramiikan jaotus:

KN	- "keskineoliittinen" (ka2, kierikki)
MN	- "myöhäisneoliittinen" (ka3, pöljä)
VM	- varhaismetallikautista keramiikkaa (useimmiten tomitsa tai luukonsaari, sirnihta tms.)

kunta	nro	kylä	nimi	keramiikka	tutkija
ENONKOSKI	[9]	Enonkoski	Pöytälahti B	ka2 KN	Jussila
ENONKOSKI	[10]	Ihamaniemi	Risukannanharju S		Jussila
HEINÄVESI	[4]	Hasumäki	Kalettomankangas	MN asb	Lavento
IMATRA	[1]	Imatra	Lammasaari	ka2 KN	Jussila
IMATRA	[2]	Imatra	Lempukka		Jussila
JOROINEN	[8]	Kotkatlahti	Kyrönmäki		Lavento
JOROINEN	[9]	Kotkatlahti	Likolamminharju		Lavento
JOROINEN	[11]	Kotkatlahti	Rydänniemi	VM	Lavento



JOROINEN	[12]	Kotkatlahti	Petäjäselkä	asb	Lavento
JOROINEN	[15]	Järvikylä	Kolman kansakoulu A		Lavento
JOROINEN	[17]	Ruokojärvi	Kirvesniemen kellari		Lavento
JUVA	[7]	Risulahti	Otamo	kie MN asb	Jussila
JUVA	[66]	Koikkala	Paimenenniemi 1		Jussila
JUVA	[70]	Risulahti	Otamo 2		Jussila
KERIMÄKI	[57]	Jouhenniemi	Kokkomäki	txt tom asb VM	Jussila
KERIMÄKI	[58]	Jouhenniemi	Harjunpäänlampi	asb	Jussila
KERIMÄKI	[59]	Jouhenniemi	Kaitasuo	ka2 KN	Jussila
KERIMÄKI	[76]	Raikuu	Raikuunkangas	ka2 KN	Jussila
KERIMÄKI	[87]	Paasniemi	Pikarniemi		Jussila
KERIMÄKI	[103]	Jouhenniemi	Hälvä	ka2 KN	Jussila
KESÄLAHTI	[4]	Purujärvi	Naukkarila		Lavento
KESÄLAHTI	[3]	Purujärvi	Ruokkeenlahti	ka2 KN	Lavento
KITEE	[4]	Niinikumpu	Koivikko		Lavento
KITEE	[13]	Leinovaara	Lopola	ka3 MN (asb) (ka2)	Lavento
KITEE	[13]	Leinovaara	Lopola	Asb (Vasb) ?	Lavento
KITEE	[17]	Niinikumpu	Hiekanpää IV		Lavento
KITEE	[18]	Muljula	Sarvisuo	ka2	Lavento
KITEE	[20]	Muljula	Kyöpelinvuori	ka2 KN	Lavento
LAPPEENRANTA	[9]	Luukkala	Höytiönsaari		Jussila
LAPPEENRANTA	[22]	Rutola	Hietaranta	ka2 KN (ka3 MN)	Jussila
LIPERI	[2]	Taipale	Juvonen		Lavento
LIPERI	[6]	Taipale	<i>Hylkylä Uongesrenta</i>	<i>47.1996 HT / 1992</i>	Lavento
LIPERI	[7]	Taipale	<i>Hylkylä-2 Uongesrenta 2</i>	MN asb	Lavento
MIKKELIN MLK	[11]	Väänälä	Konnunlahti	asb (VM ?)	Jussila
OUTOKUMPU	[7]	Sysmä	Majoonlampi	VM txt asb Sär2	Lavento
PUNKAHARJU	[3]	Vaara	Pahatso	kie MN asb	Jussila
PUNKAHARJU	[22]	Ruhvana	Multaniemi	VM ? asb	Jussila
PUNKAHARJU	[37]	Vaara	Kärensalmi	VM asb	Jussila
PUNKAHARJU	[37]	Vaara	Kärensalmi	kie MN asb	Jussila
PUNKAHARJU	[37]	Vaara	Kärensalmi	ka2 KN	Jussila
PUNKAHARJU	[45]	Turtianniemi	Lamminniemenlampib	ka2 ? KN	Jussila
PUNKAHARJU	[48]	Vaara	Sääsänmäki	asb	Jussila
PUUMALA	[4]	Kirkonkylä	Koskenselkä		Jussila
PUUMALA	[9]	Huhtimaa	Pistohiekka B	VM epineol	Jussila
PUUMALA	[13]	Rokansalo	Käärmelahti	ka3 ? MN	Jussila
PUUMALA	[14]	Rokansalo	Lietniemi A		Jussila
PUUMALA	[16]	Liimattala	Kotkatlahti A	tom txt VM	Jussila
PUUMALA	[16]	Liimattala	Kotkatlahti A	ka2 KN	Jussila
PUUMALA	[19]	Niinisaari	Syrjälulta	ka2 KN	Jussila
PUUMALA	[20]	Niinisaari	Hietaniemi		Jussila
PUUMALA	[45]	Luukkola	Karkianiemi I		Jussila
PUUMALA	[45]	Luukkola	Karkianiemi I	ka2:2 KN	Jussila
PUUMALA	[57]	Muuranmäki	Kuitinpohja		Jussila
PUUMALA	[74]	Luukkola	Karsikkolahti	ka2 ka3 KN MN	Jussila
PUUMALA	[76]	Sorjola	Martikkala 1		Jussila
PUUMALA	[77]	Rokansalo	Martikkala 2	(ka3 ?)	Jussila

PUUMALA	[79]	Lintusalo	Lahdenluhta	ka3 MN	Jussila
PUUMALA	[80]	Lintusalo	Kuvalanaluslahti		Jussila
PUUMALA	[85]	Huhtimaa	Pistohiekka C	ka3 MN	Jussila
PYHÄSELKÄ	[2]	Niva	Nivansalo Porolahti	MN (VM?) (Morby?) asb	Lavento
RISTIINA	[22]	Laasola	Pulmionlampi	VM luu sarsa txt asb	Jussila
RISTIINA	[26]	Laasola	Kitulansuo d	tom txt VM	Jussila
RISTIINA	[32]	Huttula	Hietaniemenkangas	ka2 KN	Jussila
RISTIINA	[32]	Huttula	Hietaniemenkangas	txt ? VM	Jussila
RISTIINA	[32]	Huttula	Hietaniemenkangas	ka2 KN	Jussila
RISTIINA	[32]	Huttula	Hietaniemenkangas	tom txt VM	Jussila
RUOKOLAHTI	[1]	Savilahti	Satamoinniemi	ka2 asb (ka3) KN (MN?)	Jussila
RUOKOLAHTI	[3]	Rautiala	Haukpohja		Jussila
RUOKOLAHTI	[10]	Syyspohja	Anttila	ka2 KN	Jussila
RUOKOLAHTI	[12]	Utula	Alatalo	tom txt VM	Jussila
RUOKOLAHTI	[18]	Terävälä	Korosniemi	ka2:2 KN	Jussila
RUOKOLAHTI	[18]	Terävälä	Korosniemi	ka2 KN	Jussila
RÄÄKKYLÄ	[2]	SINTSI	HIEKKALA		Lavento
RÄÄKKYLÄ	[5]	Täitimänniemi	Anninkangas	ka2 KN	Lavento
RÄÄKKYLÄ	[6]	Täitimänniemi	Mehonlahti	VM asb	Lavento
RÄÄKKYLÄ	[6]	Täitimänniemi	Mehonlahti	ka2 (Vasb)	Lavento
RÄÄKKYLÄ	[7]	Täitimänniemi	Pörrinmökki 1+2	ka asb kie	Lavento
RÄÄKKYLÄ	[9]	Täitimänniemi	Lappalaissuo 1	Vasb txt tom KN VM	Lavento
RÄÄKKYLÄ	[9]	Täitimänniemi	Lappalaissuo 1	ka2 Vasb KN	Lavento
RÄÄKKYLÄ	[11]	Jaama	Mikinsuo 1+2	KN ka2	Lavento
RÄÄKKYLÄ	[13]	Jaama	Läävälähdensuo	asb	Lavento
RÄÄKKYLÄ	[13]	Jaama	Läävälähdensuo	ka3 MN (KN)	Lavento
RÄÄKKYLÄ	[15]	Jaama	Kivilammensuo	Vasb KN	Lavento
RÄÄKKYLÄ	[23]	Täitimänniemi	Mikinsärkkä	asb pöl MN	Lavento
RÄÄKKYLÄ	[24]	Täitimänniemi	Rantala	VM	Lavento
RÄÄKKYLÄ	[25]	Täitimänniemi	Huotinniemi	txt tom asb VM	Lavento
SAVONLINNA	[16]	Tolvanniemi	Porrassalmi a		Jussila
SAVONLINNA	[17]	Tolvanniemi	Kelonkangas a		Jussila
SAVONLINNA	[45]	Tolvanniemi	Porrassalmi b	asb	Jussila
SAVONLINNA	[45]	Tolvanniemi	Porrassalmi b	ka2 KN	Jussila
SAVONLINNA	[47]	Niittyalahti	Niittyalahti	pöl MN asb	Jussila
SAVONLINNA	[51]	Pellossalo	Vetotaival	asb MN	Jussila
SAVONLINNA	[54]	Pellossalo	Povenlahti		Jussila
SAVONLINNA	[54]	Pellossalo	Povenlahti	ka2 KN	Jussila
SAVONLINNA	[71]	Tolvanniemi	Haukilahden pohja	tom txt VM	Jussila
SAVONLINNA	[72]	Niittyalahti	Niittyalahti 2	kie asb MN	Jussila
SAVONRANTA	[6]	Hankavaara	Kaatiolahti	ka 2 KN	Jussila
TAIPALSAARI	[5]	Jauhiala	Konstunkangas	ka2 KN	Jussila
TAIPALSAARI	[6]	Jauhiala	Vaateranta	tom txt VM	Jussila
TAIPALSAARI	[6]	Jauhiala	Vaateranta	ka2 KN	Jussila
TAIPALSAARI	[11]	Kilpiänsaari	Ketvele	ka2 ka3 kie KN MN asb	Jussila

TAIPALSAARI	[29]	Jauhiala	Taipaleenranta 2	?		Jussila
TAIPALSAARI	[29]	Jauhiala	Taipaleenranta 2	ka2 (ka3 ?)	KN	Jussila
				(MN?)		
TAIPALSAARI	[30]	Laukniemi	Syrjälä 2	?		Jussila
TAIPALSAARI	[30]	Laukniemi	Syrjälä 2	ka2	KN	Jussila

Lukumäärä: 105

## Luettelo kohteista, joista saatiin uusia löytöjä kesällä 1992

Paksunnetut ovat täysin uusi kohteita.

kunta	nro	kylä	nimi	KM	löytäjä
ENONKOSKI	9	Enonkoski	Pöytälahti B	27540	Jussila
ENONKOSKI	10	Ihamaniemi	Risukannanharju S	27541	Jussila
HEINÄVESI	4	Hasumäki	Kalettomankangas	27542	Lavento
JUVA	66	Koikkala	Paimenenniemi 1	27543	Jussila
JUVA	67	Koikkala	Paimeneniemi 2	27544	Jussila
JUVA	70	Risulahti	Otamo 2	27545	Jussila
JUVA	71	Koikkala	Huosionkangas	27546	Jussila
JUVA	72	Inkilä	Korkhiekat 1	27547	Jussila
JUVA	73	Inkilä	Korkhiekat 2	27548	Jussila
KERIMÄKI	59	Jouhenniemi	Kaitasuo	27549	Jussila
KERIMÄKI	87	Paasniemi	Pikarniemi	27550	Jussila
KESÄLAHTI	3	Purujärvi	Ruokkeenlahti	27551	Lavento
KITEE	13	Leinovaara	Lopola	27552	Lavento
KITEE	20	Muljula	Kyöpelinvuori	27553	Lavento
LAPPEENRANTA	22	Rutola	Hietaranta	27554	Jussila
LIPERI	7	Taipale	Hylkylä 2 <i>Luogasanta 2</i>	27555	Lavento <i>4.7.1996 10/72</i>
OUTOKUMPU	7	Sysmä	Majoonlampi	27556	Lavento
PUNKAHARJU	3	Vaara	Pahatso	27557	Jussila
PUNKAHARJU	37	Vaara	Kärensalmi	27558	Jussila
PUUMALA	16	Liimattala	Kotkatlahti A	27559	Jussila
PUUMALA	72	Luukkola	Pataniemenkannas	27560	Jussila
PUUMALA	74	Luukkola	Karsikkolahti	27561	Jussila
PUUMALA	80	Lintusalo	Kuvalauslahti	27562	Jussila
PUUMALA	85	Huhtimaa	Pistohiekka C	27563	Jussila
PUUMALA	86	Junninmäki	Kotkatsaari 4	27564	Jussila
PYHÄSELKÄ	2	Niva	Nivansalo Porolahti	27565	Lavento
RUOKOLAHTI	1	Savilahti	Satamoinniemi	27566	Jussila
RUOKOLAHTI	3	Rautiala	Haukphoja	27567	Jussila
RUOKOLAHTI	18	Terävälä	Korosniemi	27568	Jussila
RÄÄKKYLÄ	4	NIEMINEN	PÄIVÄRINTA	27569	Lavento
RÄÄKKYLÄ	5	Täitimänniemi	Anninkangas	27570	Lavento
RÄÄKKYLÄ	6	Täitimänniemi	Mehonlahti	27571	Lavento
RÄÄKKYLÄ	9	Täitimänniemi	Lappalaissuo 1	27572	Lavento
RÄÄKKYLÄ	11	Jaama	Mikinsuo 1+2	27573	Lavento
RÄÄKKYLÄ	13	Jaama	Läävälhdensuo	27574	Lavento
RÄÄKKYLÄ	15	Jaama	Kivilammensuo	27575	Lavento
RÄÄKKYLÄ	23	Täitimänniemi	Mikinsärkkä	27576	Lavento
RÄÄKKYLÄ	24	Täitimänniemi	Rantala	27577	Lavento

<b>RÄÄKKYLÄ</b>	<b>25</b>	<b>Täitimänniemi</b>	<b>Huotinniemi</b>	<b>27578</b>	<b>Lavento</b>
SAVONLINNA	17	Tolvanniemi	Kelonkangas a	27579	Jussila
SAVONLINNA	45	Tolvanniemi	Porrassalmi b	27580	Jussila
SAVONLINNA	47	Niittylahti	Niittyranta	27581	Jussila
<b>SAVONLINNA</b>	<b>71</b>	<b>Tolvanniemi</b>	<b>Haukilahden pohja</b>	<b>27582</b>	<b>Jussila</b>
<b>SAVONLINNA</b>	<b>72</b>	<b>Niittylahti</b>	<b>Niittyranta 2</b>	<b>27583</b>	<b>Jussila</b>
<b>SAVONRANTA</b>	<b>6</b>	<b>Hankavaara</b>	<b>Kaatiolahti</b>	<b>27584</b>	<b>Jussila</b>
TAIPALSAARI	5	Jauhiala	Konstunkangas	27585	Jussila
TAIPALSAARI	11	Kilpiänsaari	Ketvele	27586	Jussila
TAIPALSAARI	29	Jauhiala	Taipaleenranta 2	27587	Jussila
TAIPALSAARI	30	Laukniemi	Syrjälä 2	27588	Jussila

---

## **UUDET V. 1992 LÖYTYNEET KOHTEET JA KARTTAOTTEET**

kohteiden perustiedot ja kuvaukset  
Peruskarttalehtioteet

Joukossa on pari ennestään tunnettua kohdetta, josta nyt saatiin merkittävästi uutta tietoa.

Kunta:	<b>ENONKOSKI</b>	Kylä:	<b>Ihamaniemi</b>
Nimi:	<b>Risukannanharju S</b>	Inv.nro:	<b>10</b>

Mj.Tyyppi: **asuinpaikka** Luokka: **2**  
 Ajoitus: **kivikautinen**

Kartta: **4212 05** Koordinaatit: **tarkka**  
**X: 6901 07 Y: 4434 25 Z: 85**

Kunto: **3** (1=hyvä, 7=tuhoutunut) Uhanalaisuus: **3** (1=ei, 3=on)

**Kankaan eteläpää, Ahvenlammen ranta, tien N-puolella. Hiekkaangas, N-menevän metsätien alla, törmän laella.**

Tutkija: **Jussila Timo** vaaitus vv/kk **1992 / 8**

Muinaisranta tiedot: **vesistö: 4 21 haukivesi**  
**Etäisyys: 9.6, -30.0, -68.4, perus 3.5 3.0**  
**Lähde: Jussila vaaittu**

**Törmän juuri: 78.2, harja: 79.4, muoto: 2. Linja: 1/1.**

**Törmän juuri: 81.1, harja: 82.5, muoto: 2. Linja: 1/2.**

**Törmän juuri: 83.0, harja: 83.6, muoto: 3. Linja: 1/3.**

**Törmän juuri: 84.1, harja: 85.0, muoto: 3. Linja: 1/4.**

**Huomiot: asuinpaikka**

**Törmän juuri: 85.7, harja: 87.3, muoto: 3. Linja: 1/5.**

**Törmän juuri: 88.2, harja: 92.0, muoto: 3. Linja: 1/6.**

**Huomiot: harjaa ei vaaittu**

**(muoto: 1 = loiva, 3 = jyrkkä)**

**Löydöt:**

**Km 27541: 1 SAVIASTIAN PALA, murunen, 1 kpl, 0.5 g.**

**Km 27541: 2 PALANUTTA LUUTA, 5 kpl, 0.1 g.**

**Km 27541: 3 KVARTSI-ISKOS, 1 kpl, 1.0 g.**

**#**

Paikka sijaitsee Enonkosken kirkolta 16.5 km NE, Savonlahden kylän länsiosassa, Pyttyveden Ahvenlahden ja Ahvenlammen välisen ojan pohjoisrannalla, Risukanharjun etelätörmällä.

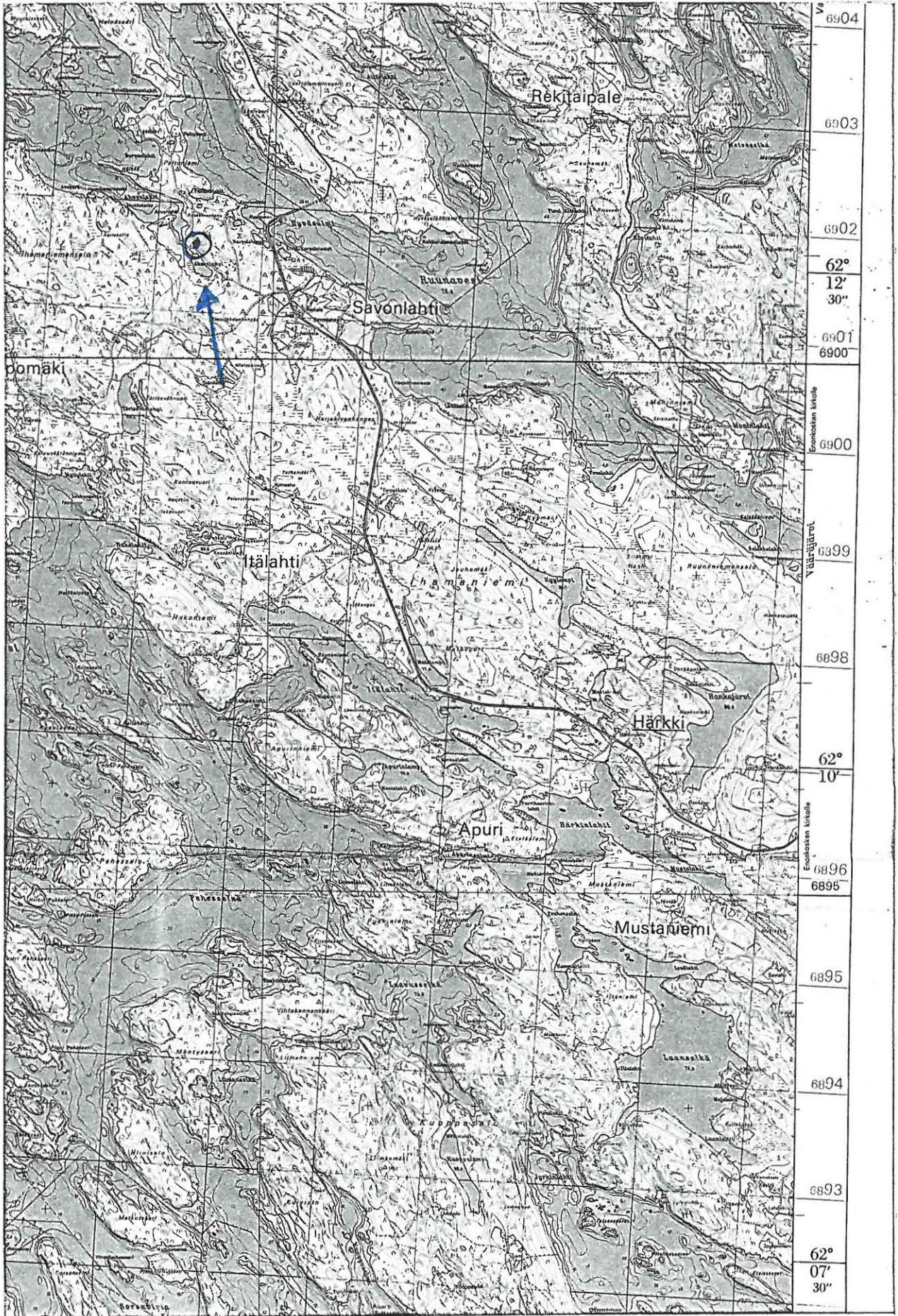
JUSSILA 1992:

Löysin yhdessä Petro Pesosen kanssa harjun päälle nousevan metsätien leikkauksesta kvartseja ja luuta. Teimme muutamia koekuoppia läheisyyteen, tuloksetta. Harjun länsirinne, Ahvenlammen ranta on rantatörmien ja terassien "laikuttama". Länsirinteellä oli muutama asumuspainanteen näköinen kuopanne, mutta niihin tehdyistä koekuopista emme havainneet mitään.

##



ENONKOSKI RISSUKANNANHAARJ





Kunta:	<b>JUVA</b>	Kylä:	<b>Koikkala</b>
Nimi:	<b>Paimenenniemi 1</b>	Inv.nro:	<b>66</b>

Mj.Tyyppi:	<b>asuinpaikka</b>	Luokka:	<b>2</b>
Ajoitus:	<b>kivikautinen</b>		<b>tom</b>

Kartta: **3144 02** Koordinaatit: **tarkka**  
**X: 6846 15 Y: 3545 15 Z: 82**

Kunto: **2** (1=hyvä, 7=tuhoutunut) Uhanalaisuus: **2** (1=ei, 3=on)

**Mökkitien alla, suureksi osaksi ehjä, likamaata koekuopissa. Tasainen hiekkakangas. Vieressä kohde [67]**

Tutkija:	<b>Jussila Timo</b>	<b>vaaitus</b>	vw/kk <b>1992 / 7</b>
Tutkija:	<b>Pesonen Petro</b>	<b>vaaitus</b>	vw/kk <b>1992 / 7</b>

**Muinaisranta tiedot: vesistö: 4 11 Luonteri**  
**Etäisyys: 16.0, -42.4, -69.6, perus 3.5 3.0**  
**Lähde: Jussila vaaittu**

**Törmän juuri: 76.5, harja: 82.0, muoto: 3. Linja: 1/1. res**  
**Huomiot: asuinpaikka, törmä suoraan saimaaseen**  
**(muoto: 1 = loiva, 3 = jyrkkä)**

**Löydöt:**  
**Km 27543: 1 KVARTSI-ISKOKSIA, 7 kpl, 10.0 g.**

#

Paikka sijaitsee Juvan kirkolta 20 km S, Luonterin Saviveden pohjoisrannalla Pihlajasaloon vievän tien eteläpuolella 100 m, Paimenenniemen rantoja kiertävän mökkitien alla, niemen itärannalla.

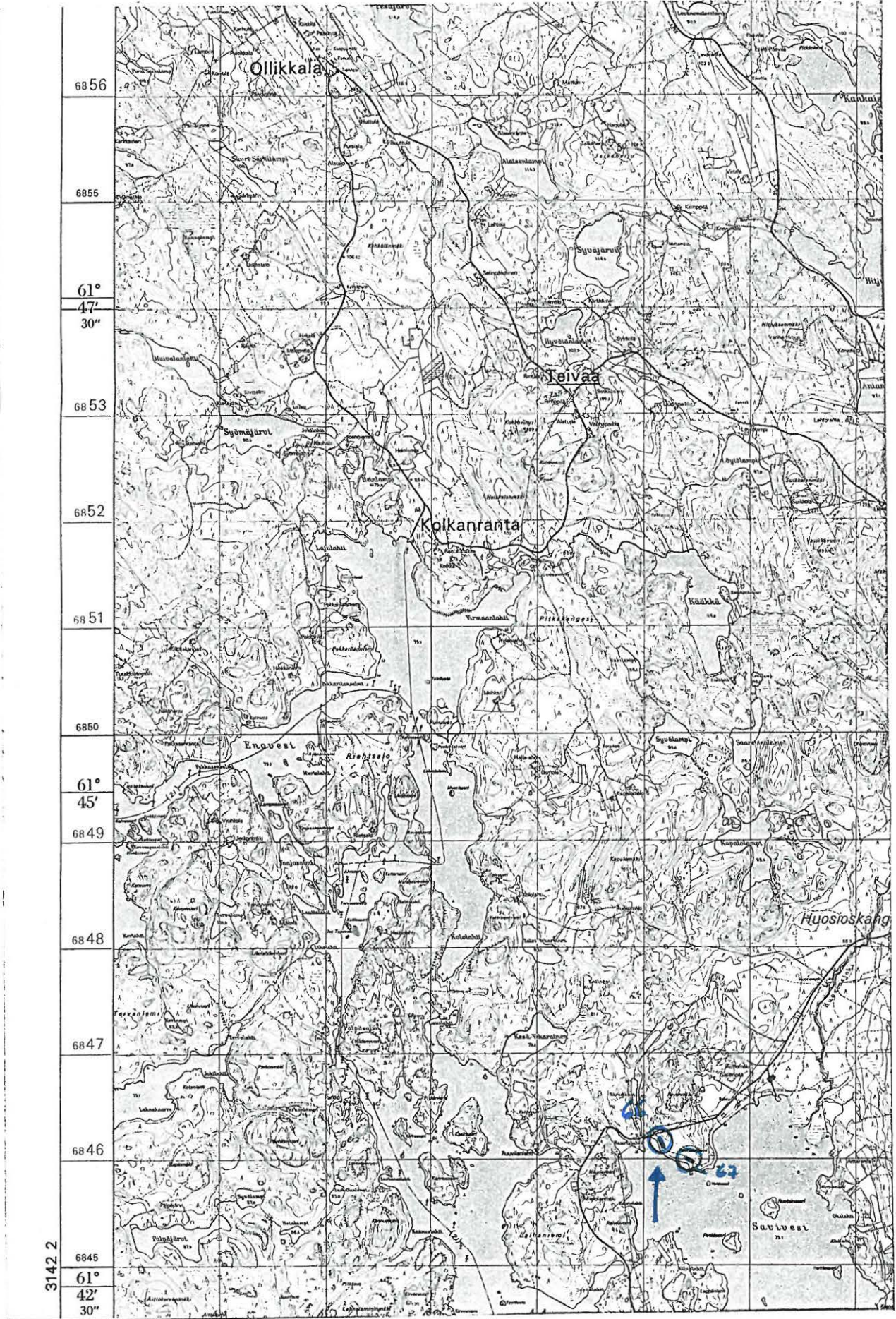
JUSSILA 1992:

Tein useita koekuoppia tien ja rantatörmän välille. Yhdestä kuopasta löysin kvartsin. useassa kuopassa havaitsin heikkoa likamaata. Kvartsit tien pinnassa olivat n. 40 m matkalla. Paikka on melko ehjä. Alhainen korkeustaso viittaametalликаuteen. Lähellä uusi kohde [67].##



JUVA 66

1:50000





Kunta:	<b>JUVA</b>	Kylä:	<b>Koikkala</b>
Nimi:	<b>Paimeneniemi 2</b>	Inv.nro:	<b>67</b>

Mj. Tyyppi: **asuinpaikka** Luokka: **2**  
 Ajoitus: **kivikautinen**

Kartta: **3144 02** Koordinaatit: **tarkka**  
**X: 6846 00 Y: 3545 45 Z: 82**

**Mökkitien alla, suureksi osaksi ehjä Tasainen hiekkakangas**

Tutkija:	<b>Jussila Timo</b>	<b>vaaitus</b>	v/kk <b>1992 / 7</b>
Tutkija:	<b>Pesonen Petro</b>	<b>vaaitus</b>	v/kk <b>1992 / 7</b>

**Löydöt:**

**Km 27544: 1** **KVARTSIITTI KAAVIN, makrokaavin, 1 kpl, 596.0 g, iso, erikoinen, retusoitu terävä kärki, punaista kvartsiittia.**

**Km 27544: 2** **KVARTSI-ISKOKSIA, 17 kpl, 42.0 g.**

**#**

Paikka sijaitsee 20 km juvan kirkolta S, Saviveden pohjoisrannalla, Pihlajasaloon vievän tien eteläpuolella n. 300 m, Paimenenniemen kärjen länsipuolella, mökkitien alla ja molemmin puolin.

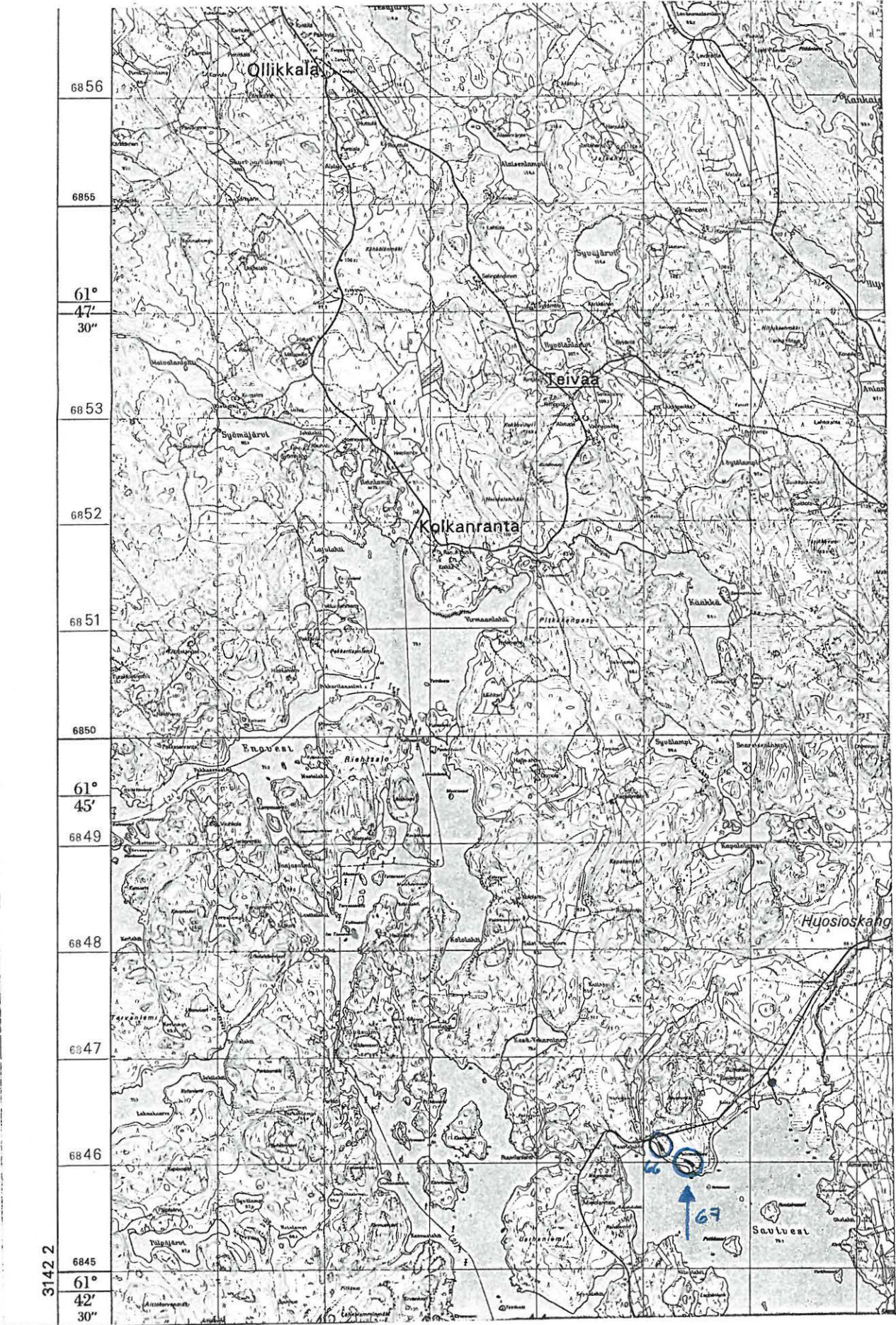
**JUSSILA 1992:**

Poimin kvartseja suppealta alalta tien pinnasta. Alhainen korkeus viittaa metallikautteen. Vieressä Juva [66], jonka vaaitsin. Tämä paikka sijaitsee samalla korkeustasolla.##



JUVA 67

1:50 000



3142.2



Kunta:	<b>JUVA</b>	Kylä:	<b>Risulahti</b>
Nimi:	<b>Otamo 2</b>	Inv.nro:	<b>70</b>

Mj.Tyyppi:	<b>asuinpaikka</b>	Luokka:	<b>2</b>
Ajoitus:	<b>kivikautinen</b>		
Kartta:	<b>3144 04</b>		
	<b>X: 6839 68 Y: 3561 34 Z: 85</b>		
Kunto:	<b>3</b> (1=hyvä, 7=tuhoutunut)	Uhanalaisuus:	<b>3</b> (1=ei, 3=on)
<b>Tien itäpuoli, 100 m W on Otamo 1 [7]. Metsä aurattu. Kivinen hiekkamoreeni, jyrkkä korkea rantatörmä, niemeke</b>			

Tutkija:	<b>Jussila Timo</b>	vaaitus	vw/kk <b>1992 / 7</b>
----------	---------------------	---------	-----------------------

Muinaisranta tiedot:	<b>vesistö: 4 11 luonteri</b>
Etäisyys:	<b>10.2, -13.3, -24.0, perus 3.5 3.0</b>
Lähde:	<b>Jussila vaaittu</b>
Törmän juuri:	<b>76.5, harja: 86.2, muoto: 3. Linja: 1/1. res</b>
Huomiot:	<b>jyrkkä törmä suoraan saimaaseen</b>
Törmän juuri:	<b>86.6, harja: 87.5, muoto: 2. Linja: 1/2.</b>
Huomiot:	<b>asuinpaikka, törmä on korkeampi valli, jonka takana asp (muoto: 1 = loiva, 3 = jyrkkä)</b>

Löydöt:	
KM 27545: 1	<b>KVARTSI-ISKOKSIA, 19 kpl, 121.0 g, joukossa muutama esineen katkelma, hyvälaatuista kvartssia.</b>

#	
	Paikka sijaitsee Juvan kirkolta 25 km S, Otamonsalmen itäpäässä, kaupasta 100 m NE, niemen itä- ja etelärannalla, niemen kaarteessa, korkean rantatörmän päällä.
JUSSILA 1992:	Paikka on lähellä Otamon kierikin keramiikan vanhaa löytöpaikkaa, kohde [7], mutta siitä tien ja notkelman erottama. Maaperä paikalla on melkoisen kivinen hiekkamoreeni. Noin 50 x 20 m alueella oli runsaasti kvartseja muutamana keskittymänä. (50 m on alueen leveys rannan suunnassa).##

Kunta:	<b>JUVA</b>	Kylä:	<b>Koikkala</b>
Nimi:	<b>Huosionkangas</b>	Inv.nro:	<b>71</b>

Mj.Tyyppi:	<b>asuinpaikka</b>	Luokka:	<b>2</b>
Ajoitus:	<b>kivikautinen</b>		
Kartta:	<b>3144 02</b>	Koordinaatit: +- <b>20 m</b>	
	<b>X: 6846 75 Y: 3546 20 Z: 82 Z2: 84</b>		
Kunto:	<b>3</b> (1=hyvä, 7=tuhoutunut)	Uhanalaisuus:	<b>3</b> (1=ei, 3=on)
<b>Tien alla, laajuus epäselvä, tasaisesti viettävä loiva rinne Tasainen hiekkakangas, ei törmä, epämääräinen paikka.</b>			

Tutkija:	<b>Jussila Timo</b>	tarkastus	vv/kk	<b>1992 / 7</b>
Tutkija:	<b>Pesonen Petro</b>	tarkastus	vv/kk	<b>1992 / 7</b>

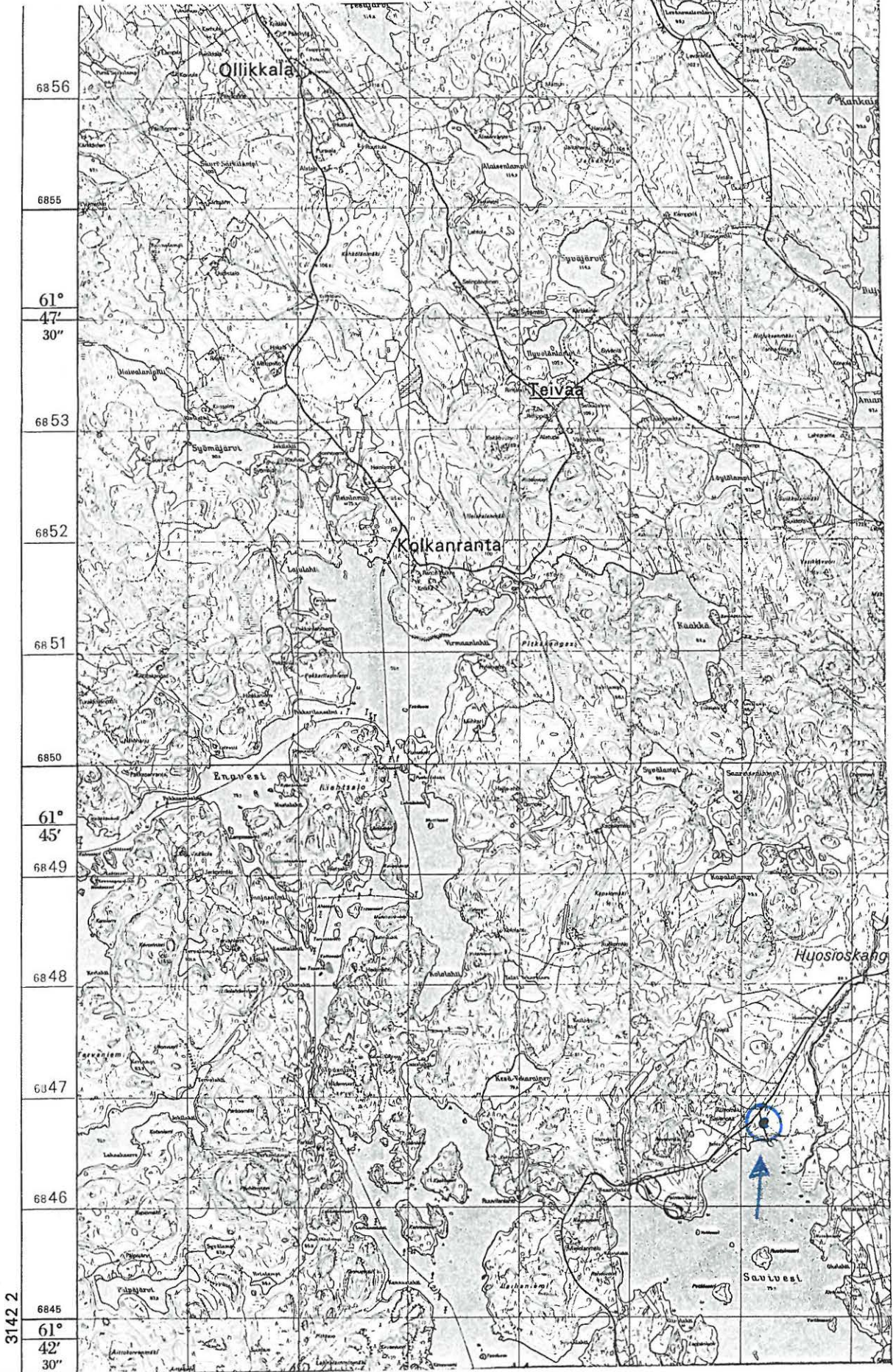
<b>Löydöt:</b>	
<b>KM 27546: 1</b>	<b>KVARTSI-ISKOS, 1 kpl, 13.0 g.</b>
<b>KM 27546: 2</b>	<b>PALANUTTA LUUTA, 1 kpl, 0.1 g, Paikalla havaittiin paikoin aivan pientä murusta, tämä saatiin pysymään sormissa. .</b>

<b>#</b>
Paikka sijaitsee Juvan kirkolta 20 km S, Huosionkankaan eteläreunalla Saviveden pohjoisrannalla, tukinuittopaikalle rantaan vievän tien kohdalla, maantiestä n. 70 m etelään.
JUSSILA 1992: Epämääräinen paikka, loiva ja tasaisesti saimaaseen laskeva rinne. Poimimme joi-takin palaneen luun muruja ja pari kvartsia reippaasti kankaaseen raivatun tien pin-nasta. Asuinpaikalle (erinomaisesti) sopiva hiekkakangasalue järven rannassa on laaja. Paikka pitäisi prospektoida tarkemmin, mihin nyt oli mahdollisuus. Alueella saattaa olla useita eri-ikäisiä asuinpaikkapesäkkeitä. Nyt ehkä rapsutimme jonkin pesäkkeen laitoja.
<b>##</b>



Juva 71

1:50 000





Kunta:	<b>JUVA</b>	K	ylä:	<b>Inkilä</b>
Nimi:	<b>Korkhiekat 2</b>		Inv.nro:	<b>73</b>

Mj. Tyyppi:	<b>asuinpaikka</b>	Luokka:	<b>2</b>
Ajoitus:	<b>kivikautinen</b>		

Kartta:	<b>3142 11</b>	Koordinaatit:	<b>tarkka</b>
	<b>X: 6846 53 Y: 3531 22 Z: 87 Z2: 88</b>		

Kunto:	<b>1</b> (1=hyvä, 7=tuhoutunut)	Uhanalaisuus:	<b>1</b> (1=ei, 3=on)
--------	---------------------------------	---------------	-----------------------

**Harjun itäpuoli, Syysjärven länsiranta, nyk. rantatörmällä Hiekkaharjun lieve. Koskematon paikka.**

Tutkija:	<b>Jussila Timo</b>	tarkastus	vw/kk	<b>1992 / 8</b>
----------	---------------------	-----------	-------	-----------------

Tila:	<b>178 0001 0092</b> (kunta kylä tila talo)
Omistaja:	
Osoite:	

<b>Löydöt:</b>	
Km 27548: 1	<b>SAVIASTIAN PALOJA, murunen, 1 kpl, 0.5 g, sekoitteena asbesti.</b>
Km 27548: 2	<b>PALANUTTA LUUTA, 4 kpl, 0.2 g.</b>
Km 27548: 3	<b>KVARTSI-ISKOKSIA, 4 kpl, 20.0 g.</b>

#

Paikka sijaitsee Juvan kirkolta 24.5 km SW, Syysjärven länsirannalla, Korkhiekanniemen eteläpuolisella rantakaistalla.

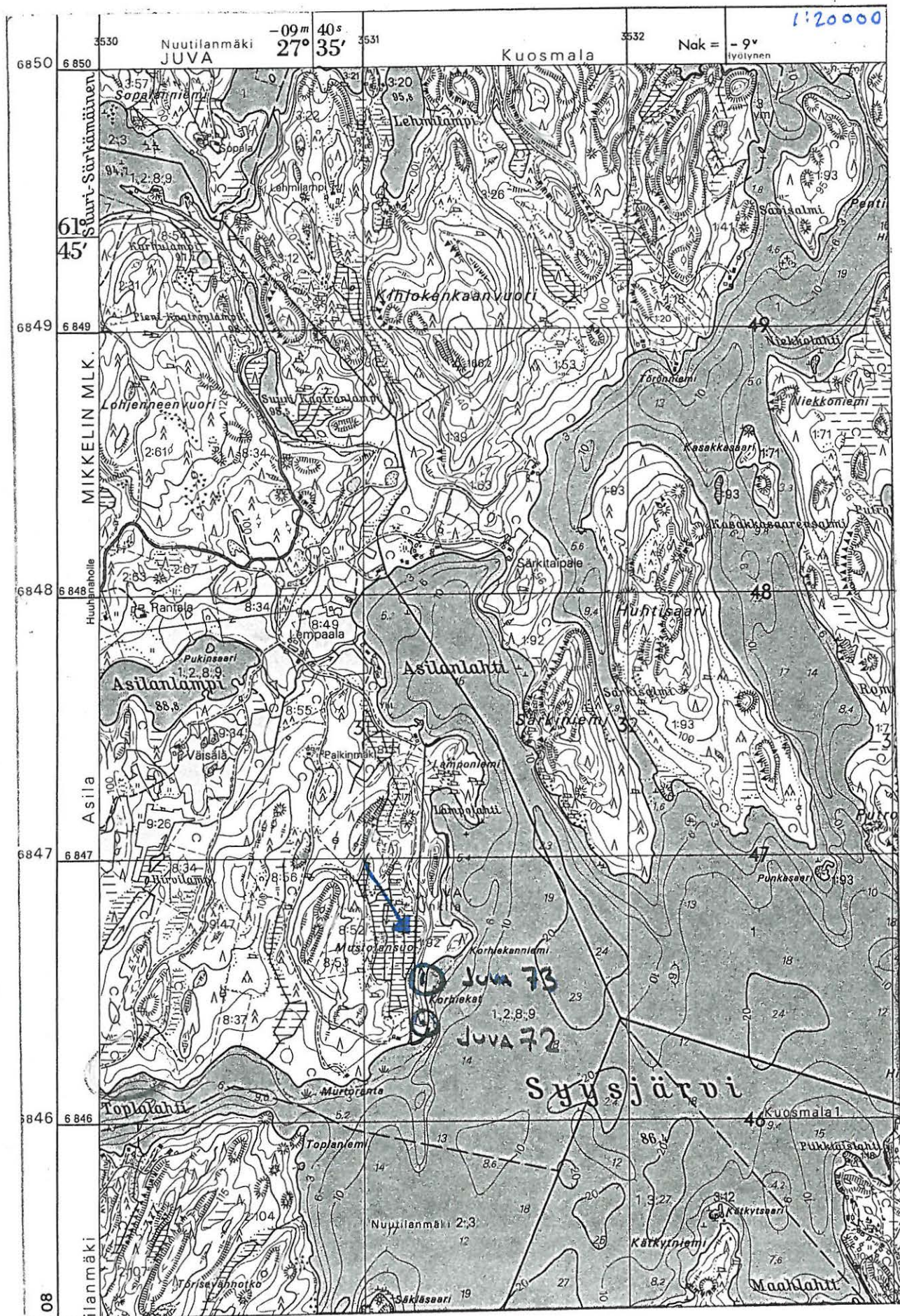
JUSSILA 1992:

Harjun ja rannan välillä on parikymmentä metriä leveä loivasti järveen laskeva tasanne, johon tehdyistä koekuopista tuli murunen keramiikkaa ja kvartseja ja luuta. Havaitsin kuopissa myös vahvaa likamaata.

##

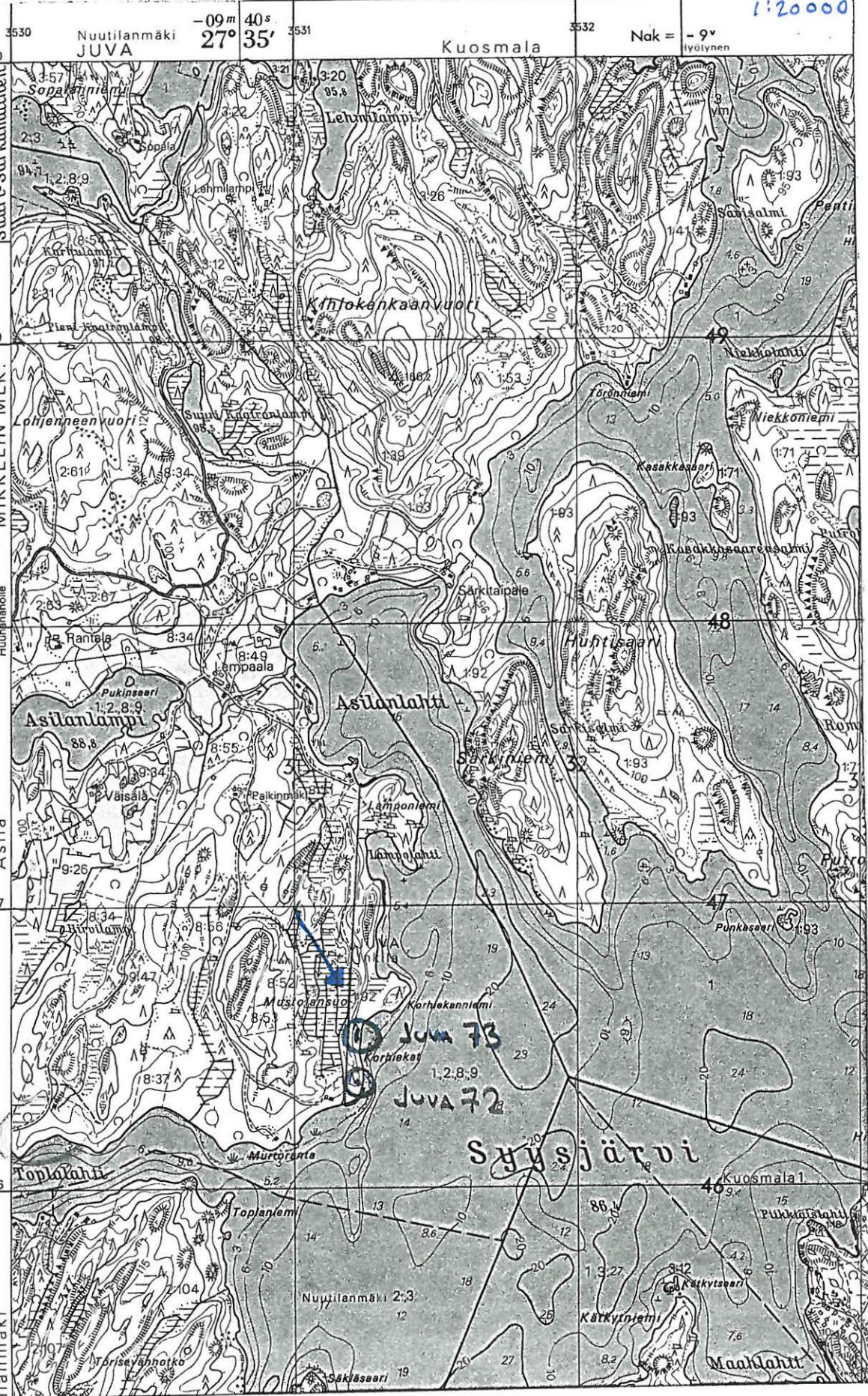


JUVA 73



6850  
6849  
6848  
6847  
6846  
08

6850  
6849  
6848  
6847  
6846



3530  
3531  
3532  
49  
48  
47  
46  
40

Nuutilanmäki  
JUVA  
Kuosmala  
Nak = -9°  
Iyölynen  
1:20000



Kunta:	<b>LAPPEENRANTA</b>	Kylä:	<b>Rutola</b>
Nimi:	<b>Hietaranta</b>	Inv.nro:	<b>22</b>

Mj. Tyyppi: **asuinpaikka** Luokka: **1**  
Ajoitus: **kivikautinen** **ka2 Ka3**

Kartta: **3134 04** Koordinaatit: **tarkka**  
**X: 6771 93 Y: 3555 67 Z: 79 Z2: 80**

Kunto: **1** (1=hyvä, 7=tuhoutunut) Uhanalaisuus: **1** (1=eI, 3=on)

**Rannan suunnassa koordinaatista +-60 m. Täysin ehjä alue Hiekkakangas, paikoin soraa ja kivistä. Rantatörmä.**

Tutkija:	<b>Jussila Timo</b>	<b>vaaitus</b>	w/kk <b>1992 / 8</b>
Tutkija:	<b>Pesonen Petro</b>	<b>vaaitus</b>	w/kk <b>1992 / 8</b>

**Muinaisrantatiedot: vesistö: 4 11 Suur-Saimaa**  
**Etäisyys: 80.0, 16.8, -1.6, perus 3.5 3.0**  
**Lähde: Jussila vaaittu**

**Törmän juuri: 77.5, harja: 78.3, muoto: 2. Linja: 1/1.**

**Törmän juuri: 78.5, harja: 79.9, muoto: 2. Linja: 1/2.**

**Periodi: ka2 KN (ka3 MN).**

**Huomiot: asuinpaikka**

**Törmän juuri: 80.3, harja: 81.3, muoto: 1. Linja: 1/3.**

**Huomiot: hyvin loiva, ei selvää harjaa. huuhtoutumakivikko 78.9 - 81.3 (muoto: 1 = loiva, 3 = jyrkkä)**

**Löydöt:**

**Km 27554: 1 SAVIASTIAN PALOJA, kampakeramiiikkaa, 2 kpl, 8.3 g, Koristeena kampakaleimoja, sekoitteena kivmurska.**

**Km 27554: 2 PALANUTTA SAVEA, 1 kpl, 3.8 g.**

**Km 27554: 3 KVARTSI-ISKOKSIA, 4 kpl, 59.0 g.**

**Km 27554: 4 PALANUTTA LUUTA, 5 kpl, 0.1 g.**

**#**

Paikka sijaitsee Lappeenrantan kirkolta 8.7 km W, Rutolassa, Pikku-Saimaan Ronvonlahden länsirannalla, Lappeenranta-Mikkeli tieltä Myllylammen sillan kohdalta 1 km NNW, lännestä rantaan tulevan ja etelään ja pohjoiseen haarautuvan metsätien etelä ja itäpuolella rantatörmän päällä n. 100 m matkalla.

JUSSILA 1992:

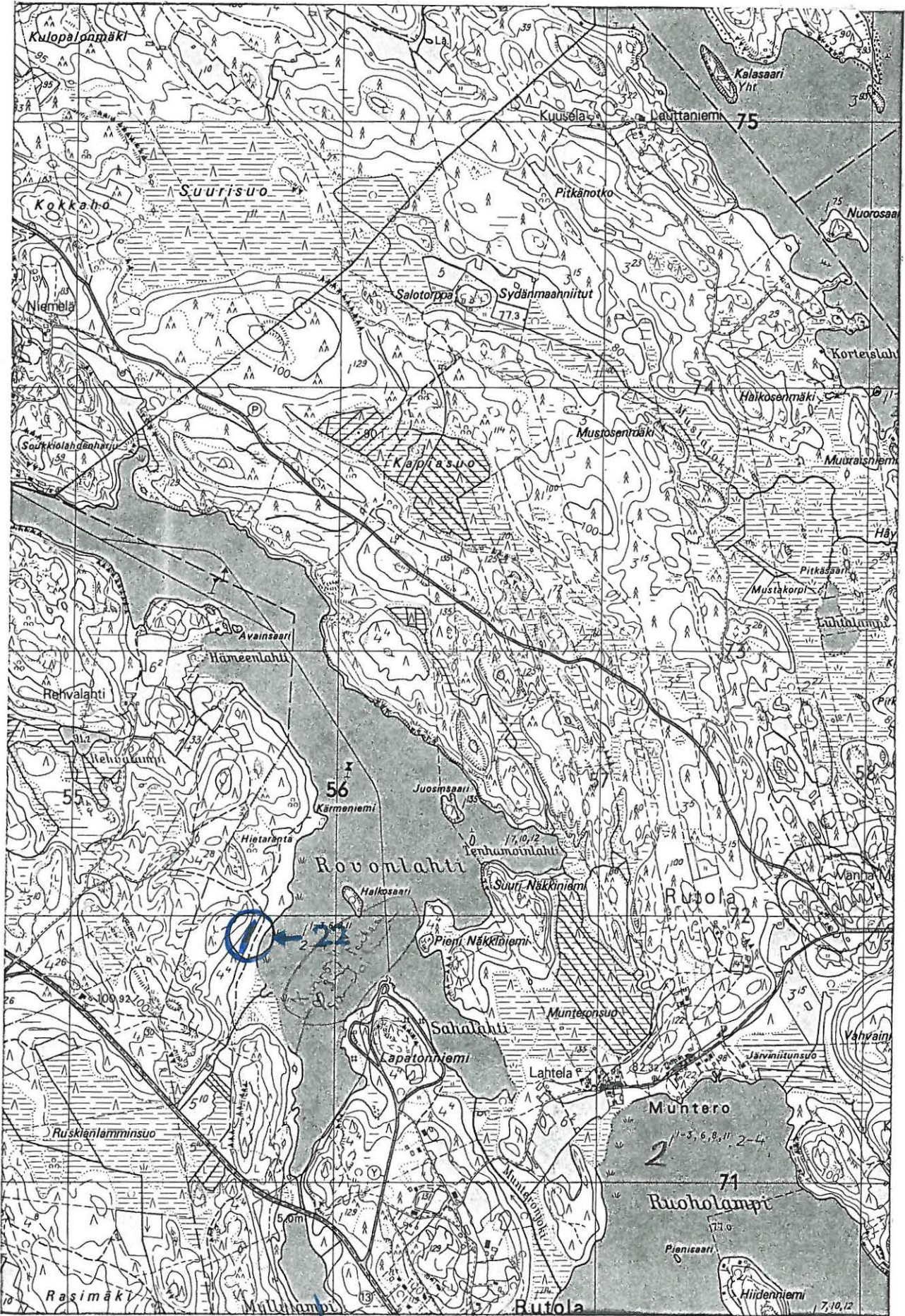
V. 1971 painetussa peruskartassa on tilaksi merkitty **Rutola 004:004**.

Paikka on täysin koskematon ja ehjä. Koko pitkällä rantakaistalle ei ole yhtään kesämökkiä. Rannassa kulkeva metsätie ei ole kajonnut asuinpaikkaan. Paikalla on selvä komea paikoin vallimainen SS-rantatörmä, jonka päällä ja takana asuinpaikka on.

Paikka on aivan Muinaisen Suur-Saimaan Rutolan Kärenlammen lasku-uoman suussa. Tältä paikalta 1.9 km etelään on Saksanniemen asuinpaikka, kynnyksen toisellapuolen.

Paikkaa pitää ehdottomasti suojella ja valvoa, koska tämä on seudun ainoa tunnettu täysin koskematon kivikautinen asuinpaikka, vieläpä mitä mielenkiintoisimmassa paikassa vesistöhistorian tutkimuksen kannalta.##





↓ MINAISSAIMAAN UOMA "Kärelampi"  
SAKSANMIETEN ASUINPAIKKA.



Kunta:	<b>LIPERI</b>	Kylä:	<b>Taipale</b>
Nimi:	<b>Hylkylä 2</b>	Inv.nro:	<b>7</b>

Uhanalaisuus 2

4.7.1996

HT/PR

Mj. Tyyppi:	<b>asuinpaikka</b>	Luokka:	<b>2</b>
Ajoitus:	<b>kivikautinen</b>		
Kartta:	<b>4221 12</b> ?		
	<b>X: 6949 50</b>	<b>Y: 4458 18</b>	<b>Z: 86</b>
Kunto:	<b>2</b> (1=hyvä, 7=tuhoutunut)	Uhanalaisuus:	<b>2</b> (1=ei, 3=on)

Tutkija:	<b>Lavento Mika</b>	vaaitus	vv/kk <b>1992 / 7</b>
----------	---------------------	---------	-----------------------

Muinaisranta tiedot:	<b>vesistö: 4 13</b>
Etäisyys:	<b>-6.0, -50.0, -77.6, perus 3.5 3.0</b>
Lähde:	<b>Lavento vaaittu</b>
Törmän juuri:	<b>81.2, harja: 84.5, muoto: 2. Linja: 1/1.</b>
Törmän juuri:	<b>85.6, harja: 86.2, muoto: 1. Linja: 1/2.</b>
Periodi:	<b>MN ASB.</b>
Huomiot:	<b>asuinpaikka ei törmän juurta! pitkä loiva ranta.</b>
	<b>(muoto: 1 = loiva, 3 = jyrkkä)</b>

Löydöt:	
KM 27555: 1	<b>SAVIASTIAN PALOJA, asbestikeramiikkaa, 2 kpl, 23.0 g, Ohutseinäinen, karkea asbestisekoite, koristeeton pinta.</b>
KM 27555: 2	<b>KVARTSI-ISKOKSIA, 2 kpl, 10.0 g.</b>

## (Aiemmin tunnettu kohde)

Kunta:	<b>PUNKAHARJU</b>	Kylä:	<b>Vaara</b>
Nimi:	<b>Kärensalmi</b>	Inv.nro:	<b>37</b>

Mj.Tyyppi:	<b>asuinpaikka</b>	Luokka:	<b>0</b>
Ajoitus:	<b>kivikautinen</b>		<b>ka</b>
Kartta:	<b>4124 09</b>	Koordinaatit:	<b>Paikka</b>
	<b>X: 6858 84 Y: 4483 34 Z: 80 Z2: 82</b>		
<b>Itäkoilliseen pistävän hiekkaper. niemekkeen S-osa Hiekkaa</b>			

Tutkija:	<b>Sepänmaa T.</b>	vv/kk	<b>1989</b>
Tutkija:	<b>Jussila Timo</b>	vaaitus	vv/kk <b>1992 / 7</b>

<b>Muinaisranta tiedot:</b>	<b>vesistö: 4 18</b>
<b>Etäisyys:</b>	<b>73.6, 34.4, -10.4, perus 3.5 3.0</b>
<b>Lähde:</b>	<b>Jussila vaaittu</b>
<b>Törmän juuri:</b>	<b>78.3, harja: 79.3, muoto: 1. Linja: 1/1.</b>
<b>Periodi:</b>	<b>VM ASB.</b>
<b>Huomiot:</b>	<b>asuinpaikka, asbestiker. ohutsein., ei törmää:löytöpaikka</b>
<b>Törmän juuri:</b>	<b>78.3, harja: 79.9, muoto: 1. Linja: 1/1.</b>
<b>Periodi:</b>	<b>kie MN ASB.</b>
<b>Huomiot:</b>	<b>asuinpaikka, ei törmää:löytöpaikka</b>
<b>Törmän juuri:</b>	<b>80.0, harja: 81.1, muoto: 1. Linja: 1/2.</b>
<b>Periodi:</b>	<b>Ka2 KN.</b>
<b>Huomiot:</b>	<b>asuinpaikka, epäselvä törmä:löytöpaikka</b>
	<b>(muoto: 1 = loiva, 3 = jyrkkä)</b>

<b>Löydöt:</b>	
<b>KM 24785</b>	<b>SAVIASTIAN PALOJA, kampakeramiikkaa.</b>
<b>-"-</b>	<b>PII-ISKOKSIA.</b>
<b>-"-</b>	<b>KVARTSI-ISKOKSIA.</b>
<b>KM 27558: 1</b>	<b>SAVIASTIAN PALOJA, asbestikeramiikkaa, 7 kpl, 6.5 g, mahd. varhaismetallikautista tai myöh. neoliittista. Ohutseinäinen astia, palat muruja. löytökorkeus 79.3 m mpy.</b>
<b>KM 27558: 2</b>	<b>SAVIASTIAN PALA, reunapala, asbestikeram., 5 kpl, 3.0 g, reuna pyörästetty, ei yhtään paksunnettu. löytökorkeus n. 79.9 m mpy.</b>

KM 27558: 3	SAVIASTIAN PALOJA, Kierikki, 1 kpl, 18.0 g, Sekoitteena asbesti, koristeena pinnan peittävä kampaleimarivi Löytöpaikka n. 79.9 m mpy.
KM 27558: 4	SAVIASTIAN PALA, asbestikeramiikkaa, 1 kpl, 9.0 g, Pinta painanteiden peittämä (kuten mm. räikkylän pörrinmökki) "Pörrin näkkäri". Löytökorkeus n. 80.0 m mpy.
KM 27558: 5	SAVIASTIAN PALOJA, ka2 tai Ka 3, 2 kpl, 27.0 g, Sekoitteena hienoksi hakattua asbestia ja kivimurskaa, pinta koristeeton. löytökorkeus n. 80.0 m mpy.
KM 27558: 6	SAVIASTIAN PALOJA, ka2, 7 kpl, 51.0 g, koristeena kampaleimoja ja kuoppia. Sekoitteena kivimurska. Löytökorkeus n. 80.0 - 80.5.
KM 27558: 7	SAVIASTIAN PALOJA, ka2, 8 kpl, 150.0 g, koristeena kampaleimoja ja kuoppia Löytökorkeus n. 81.0 m mpy.

#  
-

JUSSILA 1992:  
Asuinpaikan merkkejä tavattiin myös koordin. pisteestä 100 m SW, missä tie kohoaa notkelmasta harjanteen laelle, tien itäpuolelta. Paikalla lienee laaja asuinpaikka, jonka ulottuvuudet ovat epäselvät.##







## (Aiemmin tunnettu kohde)

Kunta:	<b>PUUMALA</b>	Kylä:	<b>Liimattala</b>
Nimi:	<b>Kotkatlahti A</b>	Inv.nro:	<b>16</b>

Mj.Tyyppi:	<b>asuinpaikka</b>	Luokka:	<b>2</b>
Ajoitus:	<b>kivikautinen</b>		<b>ka2 tomitsa</b>
Kartta:	<b>3143 09</b>		
	<b>X: 6820 43 Y: 3562 10 Z: 80 Z2: 80</b>		
Kunto:	<b>4</b> (1=hyvä, 7=tuhoutunut)	Uhanalaisuus:	<b>4</b> (1=ei, 3=on)
<b>Kotkatsaari, Kotkatlahti, löydöt 20 m:n matkalta Harju, etelärinne, S</b>			

Tutkija:	<b>Lehtinen Leena</b>	inventoint	vv/kk	<b>1989 / 8</b>
Tutkija:	<b>Sepänmaa Timo</b>	inventoint	vv/kk	<b>1989 / 8</b>
Tutkija:	<b>Jussila Timo</b>	inventoint	vv/kk	<b>1990 / 8</b>
Tutkija:	<b>Jussila Timo</b>	vaaitus	vv/kk	<b>1992 / 7</b>

Tila:	<b>Kotkatsaari</b>	<b>623 420 0003 0032</b>	(kunta kylä tila talo)
Omistaja:	<b>Puumalan kunta</b>		
Osoite:	<b>52200 Puumala</b>		

Muinaisrantatiedot:	<b>vesistö: 4 11 Lietvesi</b>
Etäisyys:	<b>46.4, -11.6, -40.4, perus 3.5 3.0</b>
Lähde:	<b>Jussila vaaittu</b>
Törmän juuri:	<b>79.3, harja: 79.8, muoto: 1. Linja: 1/1.</b>
Huomiot:	<b>epäselvä törmä</b>
Törmän juuri:	<b>80.0, harja: 80.9, muoto: 1. Linja: 1/2.</b>
Periodi:	<b>Tom Txt VM.</b>
Huomiot:	<b>epäselvä törmä</b>
Törmän juuri:	<b>81.3, harja: 82.8, muoto: 1. Linja: 1/3.</b>
Periodi:	<b>Ka2 KN.</b>
Huomiot:	<b>asuinpaikka</b>
	<b>(muoto: 1 = loiva, 3 = jyrkkä)</b>

Löydöt:	
Km 25053: 1	<b>SAVIASTIAN PALOJA, kampakeramiikkaa, 84 kpl, 220.0 g, koristeena kampaleimoja ja kuoppia, sekoitteena kivimurska.</b>
Km 25053: 2	<b>PII-ISKOKSIA, 4 kpl, 0.3 g.</b>
Km 25053: 3	<b>KVARTSI-ISKOKSIA, 4 kpl, 101.0 g.</b>

<b>Km 25053: 4</b>	<b>PALANUTTA LUUTA, 3 kpl, 0.3 g.</b>
<b>Km 27559: 1</b>	<b>SAVIASTIAN PALOJA, tomitsa, 34 kpl, 147.8 g, koristeena pieniä kuopanteita, naarmupintaa ja tekstiilipintaa, myös sileätä pintaa, sekoitteena kivimurska sekä punaista maasälpä rouhetta. Alemmalta terassilta.</b>
<b>Km 27559: 2</b>	<b>SAVIASTIAN PALOJA, pohjapaloja, tomitsa, 3 kpl, 17.6 g, nro :1 astian pohjapaloja, pohjan reuna ja astian seinämä, tasapohjaisesta astiasta. Alemmalta terassilta.</b>
<b>Km 27559: 3</b>	<b>SAVIASTIAN PALOJA, ka2, 6 kpl, 47.1 g, koristeena kampaleimoja, soikeita pieniä painanteita, kuoppia, sekoitteena kivimurska. Ylemmältä terassilta.</b>
<b>Km 27559: 4</b>	<b>IDOLIN KATKELMA, 2 kpl, 6.0 g, ylemmältä terassilta.</b>
<b>Km 27559: 5</b>	<b>PII-ISKOKSIA, 2 kpl, 1.6 g.</b>

#

Paikka sijaitsee Puumalan kirkolta 4.2 km S(SW), KotkatsaarenN-osassa, tien W-puolella 200 m, Kotkatlahden N-puolella,mökkitien laidoilla.

LEHTINEN & SEPÄNMAA 1989:

Kotkatlahden pohjoispuolella olevan harjun etelälaidalla,eteläkaakkoon loivasti viettävällä rinteellä. InventointilöydötLounaaseen johtavan tien ojan leikkauksesta n. 20 m:n matkalta.Puusto nuorta männikköä, osittain hakkuuakukeata. Osittain tientuhoama.

N. 300 m SW on Puumala [17].

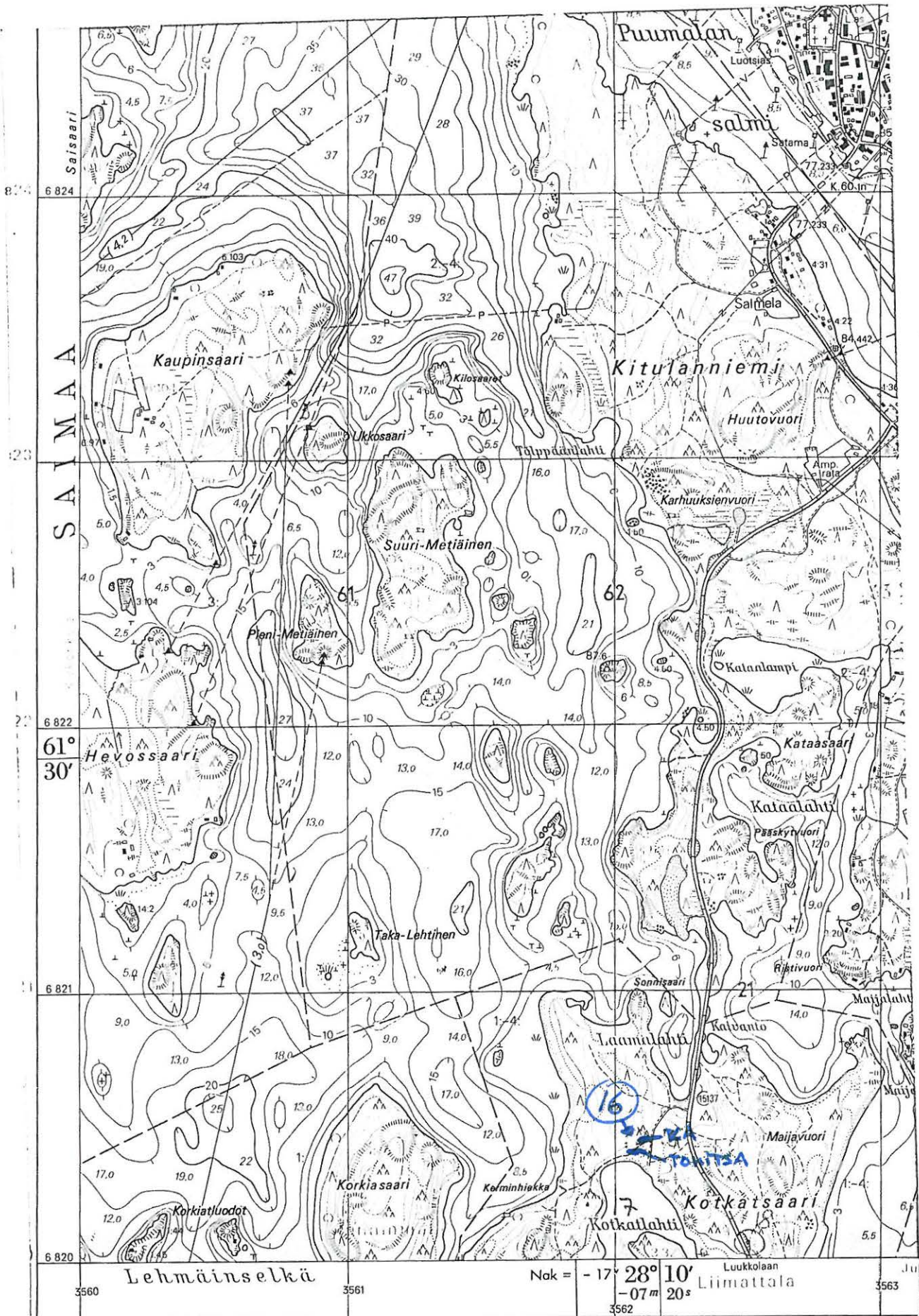
JUSSILA 1990:

Kävin paikalla elokuussa 1990. Paikka lienee jokseenkin samassakunnossa kuin edellisen tarkastuksen aikaan. En havainnutmitään ojan seinämistä. Hieno hiekka oli erittäin kuivaa japylyävää, enkä penkonut ojan laitoja. Opetus tästä oli se, että vastaavan kaltaisissa olosuhteissa ei muinaisjäännös löydypelkällä silmämääräisellä tarkallakaan tutkimuksella, vaanpenkominen ja "maan myllääminen" on välttämätöntä.

Alueella lienee rakennuspaineita. Tarkastelin Kotkatsaarenpohjoisosan rantoja ilman tulosta, johtuen peitteisestämaastosta. Alueella voisi tehdä tarkemmanprospektointitutkimuksen ja fosforikartoituksen, koska alueellasaattaa olla useita asuinpaikkapesäkkeitä. Topografia jamaaperä ovat erittäin tyypillisiä laajalleasuinpaikka-kompleksille!

##





Lehmänselkä

Nak = -17° 28' 10" Luukkolaan  
 -07m 20s Liimattala

3560 3561 3562 3563

Kunta:	<b>PUUMALA</b>	Kylä:	<b>Huhtimaa</b>
Nimi:	<b>Pistohiekka C</b>	Inv.nro:	<b>85</b>

Mj.Tyyppi:	<b>asuinpaikka</b>	Luokka:	<b>2</b>
Ajoitus:	<b>kivikautinen</b>		<b>ka</b>
Kartta:	<b>3143 06</b>	Koordinaatit:	<b>tarkka</b>
	<b>X: 6829 03 Y: 3553 11 Z: 82 Z2: 83</b>		
Kunto:	<b>1</b> (1=hyvä, 7=tuhoutunut)	Uhanalaisuus:	<b>1</b> (1=ei, 3=on)
<b>Painanne, koskematon. Vieressä kohde [9] alemmalla tasolla Hiekkakangas. Korkeat kalliot vieressä.</b>			

Tutkija:	<b>Jussila Timo</b>	vaaitus	vv/kk <b>1992 / 6</b>
----------	---------------------	---------	-----------------------

Muinaisranta tiedot:	<b>vesistö: 4 11 Lietvesi</b>
Etäisyys:	<b>33.1, -23.9, -52.7, perus 3.5 3.0</b>
Lähde:	<b>Jussila vaaittu</b>
Törmän juuri:	<b>78.2, harja: 79.1, muoto: 1. Linja: 1/1.</b>
Törmän juuri:	<b>79.7, harja: 81.1, muoto: 1. Linja: 1/2.</b>
Huomiot:	<b>asuinpaikka kohde [9]</b>
Törmän juuri:	<b>81.4, harja: 82.2, muoto: 2. Linja: 1/3.</b>
Periodi:	<b>Ka3 MN.</b>
Huomiot:	<b>asuinpaikka, painanne on ylemmän törmän läpi, kupeessa.</b>
Törmän juuri:	<b>82.3, harja: 83.1, muoto: 2. Linja: 1/4.</b>
Huomiot:	<b>painanne tämän törmän läpi. Painanteen pohja 82.7 (muoto: 1 = loiva, 3 = jyrkkä)</b>

<b>Löydöt:</b>	
<b>Km 27563: 1</b>	<b>SAVIASTIAN PALOJA, 5 kpl, 27.2 g, koristeettomia, pinta koloinen johtuen hävinneestä sekoite materiaalista (lyhyitä tikkumaisia koloja tiehästi), sekoitteena kivimurska ja palanut luu.</b>
<b>Km 27563: 2</b>	<b>SAVIASTIAN PALOJA, asbestikeramiikkaa, 1 kpl, 1.7 g, muruneb, sekoitteena asbesti ja hieman kivimurskaa, koristeena kuopanne, tiivis hieno savimassa, sileä kiiltävä ulkopinta.</b>
<b>Km 27563: 3</b>	<b>KVARTSI-ISKOKSIA, 3 kpl, 27.0 g, joukossa yksi punainen maasälpäydin (ei luontainen), mahd. keramiikan sekoiteraaka-ainesta.</b>



3552

3553

3554

3552

08 m 00 s  
28° 00'

3554

Nak = -15° Juvalla



Kunta:	<b>PUUMALA</b>	Kylä:	<b>Junninmäki</b>
Nimi:	<b>Kotkatsaari 4</b>	Inv.nro:	<b>86</b>

Mj.Tyyppi: **asuinpaikka** Luokka: **2**  
Ajoitus: **kivikautinen**

Kartta: **3143 08** Koordinaatit: **tarkka**  
**X: 6819 80 Y: 3562 62 Z: 81 Z2: 82**

Kunto: **4** (1=hyvä, 7=tuhoutunut) Uhanalaisuus: **4** (1=ei, 3=on)

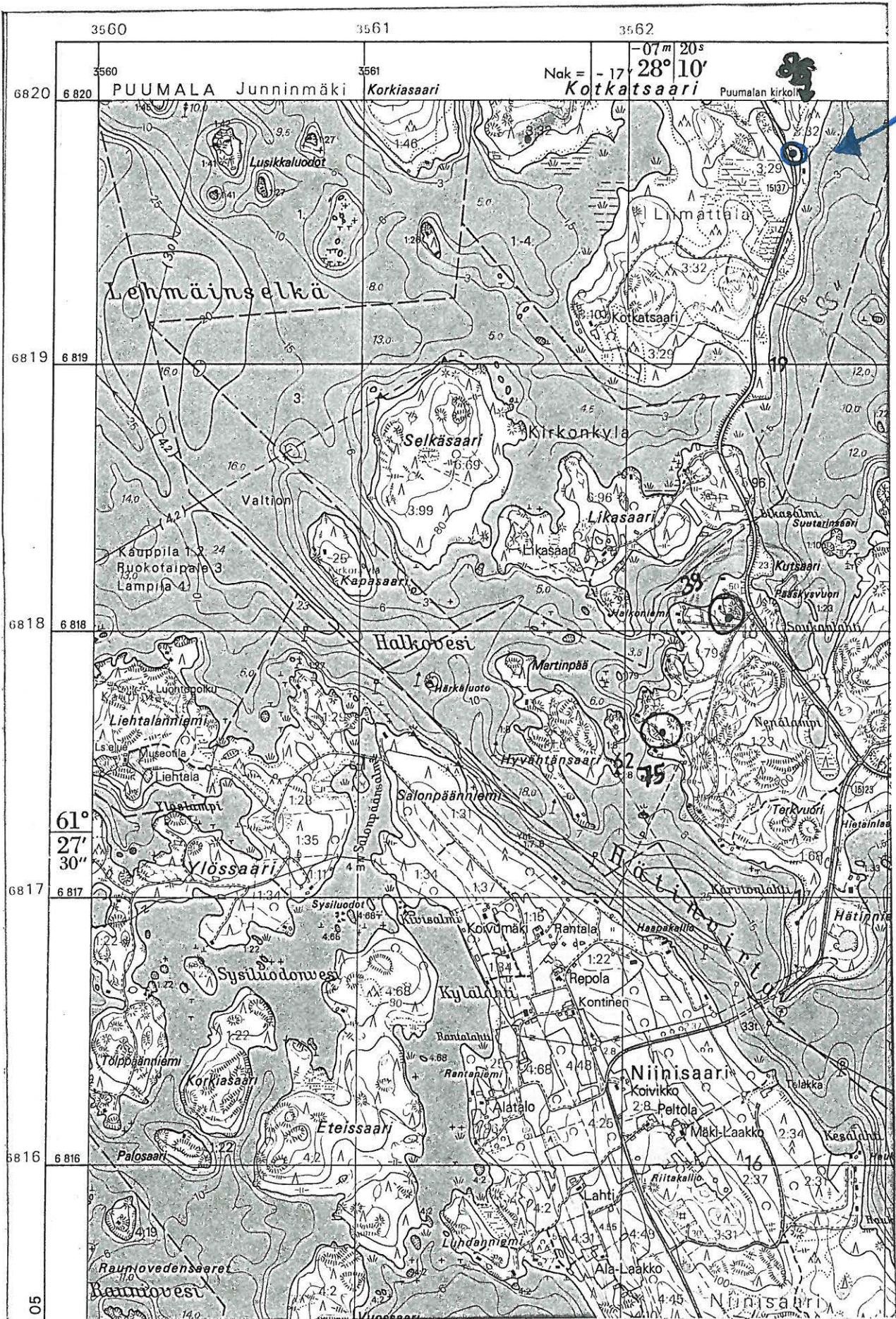
**Tien varressa, muin kapea niemenkärki, osin tuhoutunut Soraista hiekkakan-  
gasta, itäranta**

Tutkija: **Jussila Timo** inventointi vv/kk **1992 / 6**

**Löydöt:**

**KM 27564: 1** **KVARTSIESINE, kaavin, 1 kpl, 33.9 g.**  
**KM 27564: 2** **KVARTSI-ISKOKSIA, 4 kpl, 21.7 g.**





05



Kunta:	<b>RUOKOLAHTI</b>	Kylä:	<b>Terävälä</b>
Nimi:	<b>Korosniemi</b>	Inv.nro:	<b>18</b>

Mj.Tyyppi:	<b>asuinpaikka</b>	Luokka:	<b>2</b>
Ajoitus:	<b>kivikautinen</b>		<b>ka2 ka3</b>
Kartta:	<b>4112 03</b>	Koordinaatit:	<b>tarkka</b>
	<b>X: 6797 00 Y: 4424 40 Z: 79 Z2: 82</b>		
Kunto:	<b>2</b> (1=hyvä, 7=tuhoutunut)	Uhanalaisuus:	<b>2</b> (1=ei, 3=on)
<b>Leirintäalue, löytöjä kahdelta tasolta, komea res. törmä Hiekkakangas, idässä liittyy kohteeseen [2].</b>			

Tutkija:	<b>Jussila Timo</b>	<b>vaaitus</b>	w/kk	<b>1992 / 8</b>
Tutkija:	<b>Pesonen Petro</b>	<b>vaaitus</b>	w/kk	<b>1992 / 8</b>

Muinaisranta tiedot:	<b>vesistö: 4 11 Suur-Saimaa</b>
Etäisyys:	<b>79.2, 20.8, -8.8, perus 3.5 3.0</b>
Lähde:	<b>Jussila vaaittu</b>
Törmän juuri:	<b>77.0, harja: 79.7, muoto: 3. Linja: 1/1. res</b>
Periodi:	<b>ka2:2 KN.</b>
Huomiot:	<b>asuinpaikka, jyrkkä törmä suoraan nykysaimaaseen</b>
Törmän juuri:	<b>80.5, harja: 81.5, muoto: 2. Linja: 1/2.</b>
Periodi:	<b>ka2 KN.</b>
Huomiot:	<b>asuinpaikka</b>
	<b>(muoto: 1 = loiva, 3 = jyrkkä)</b>

<b>Löydöt:</b>	
<b>Km 27568: 1</b>	<b>SAVIASTIAN PALOJA, reunapala, 1 kpl, 18.4 g, Sekoitteena kivimurska, reuna sisään viisto ja hivenen paksunnettu, reunan päällä kampaleimarivi, koristeena reunan alla kampaleimarivi ja kuoppia. Ka II:2. Alempi terassi.</b>
<b>Km 27568: 2</b>	<b>SAVIASTIAN PALOJA, ka II:2, 16 kpl, 84.3 g, koristeena isoja kuoppia, kampaleimoja. Sekoitteena karkea kivimurska (mm punaista maasälpä rouhetta). Alempi terassi.</b>
<b>Km 27568: 3</b>	<b>SAVIASTIAN PALOJA, ka2:2, 1 kpl, 4.0 g, Reikäsekoitteinen, huokoinen. Koristeena kuoppia.</b>

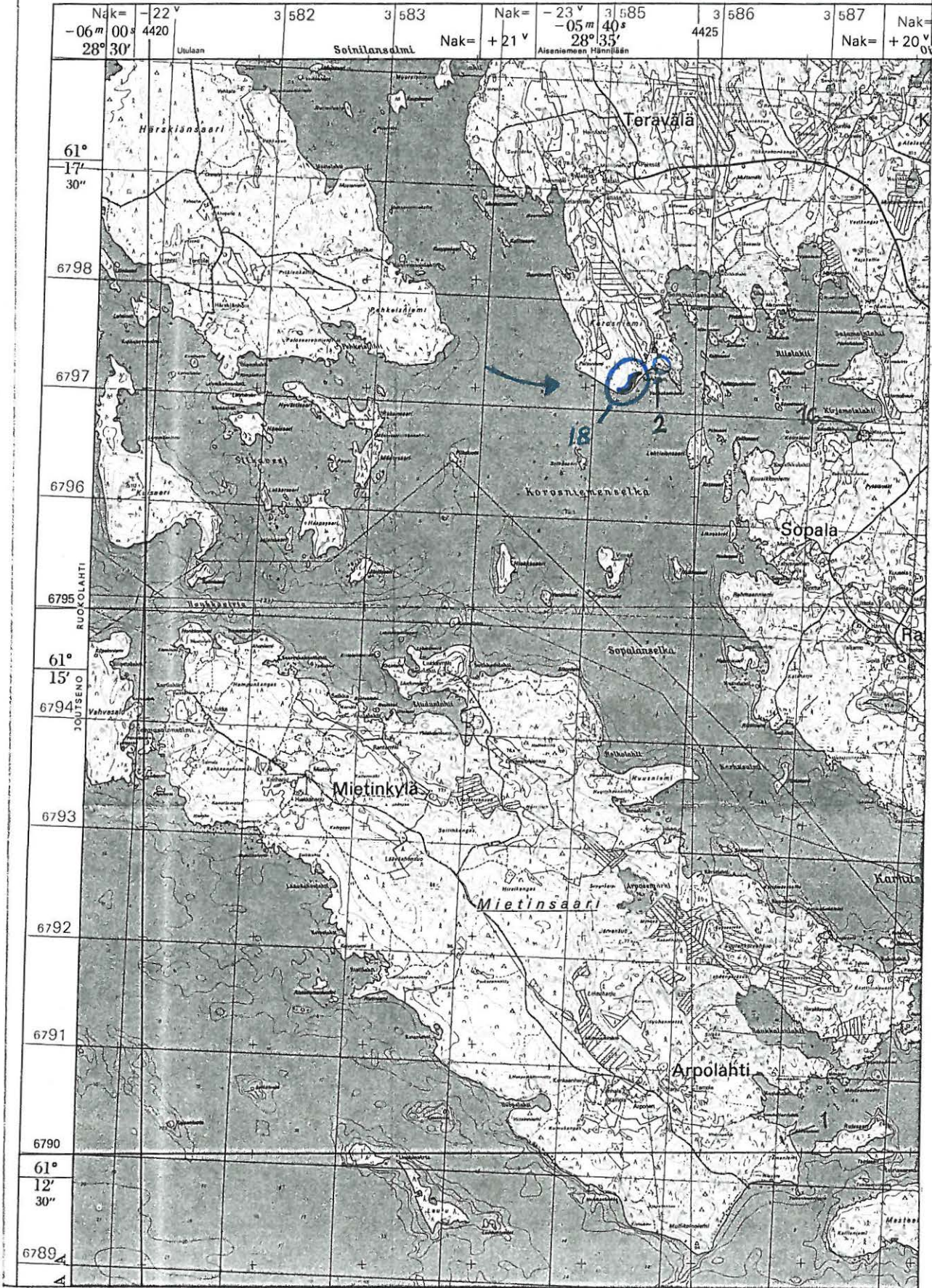
	<b>Alempi terassi.</b>
<b>Km 27568: 4</b>	<b>SAVIASTIAN PALOJA, 1 kpl, 17.6 g, Erittäin karkea ja runsas kivimurskasekoite. Hyvin kulunut ja särmiltään pyöristynyt pala. Koristeena leveitä heikosti erottu via kampaleimoja. Olisiko kyseessä ka I pala, jota vesi hionut?.</b>
<b>Km 27568: 5</b>	<b>KVARTSI-ISKOKSIA, 8 kpl, 32.0 g.</b>
<b>Km 27568: 6</b>	<b>PALANUTTA LUUTA, 1 kpl, 1.0 g.</b>
<b>Km 27568: 7</b>	<b>SAVIASTIAN PALOJA, ka II, 10 kpl, 44.6 g, sekoitteena kivimurska, koristeena heikosti painettuja kampaleimoja, leveitä ja kapeita, sekä kuoppia. Ylemmältä terassilta (81.5).</b>

<b>#</b>	Paikka sijaitsee Ruokolahden kirkolta 13 km E, Korosniemen eteläkärjen länsi osassa, Karkalahden NW-rannalla, asuntovaunuleirintä-alueen alla, niemen kärjestä itään 200 m.
	JUSSILA 1992: Runsaimmat löydöt Reception-mökistä 60 m:n säteellä rannan suunnassa aivan nykyiseltä rantatörmältä ja reception-mökin kohdalla olevalta ylemmältä törmältä.
	Paikka on kohtalaisen hyvin säilynyt, mutta tanner on jonkinverran kulunut. Nykyinen rantatörmä on korkea, avoin ja kuluva.
	Paikka on hieno.
<b>##</b>	



Ruokolahti 18

PERUSKARTAN PIENENNÖS 1:50 000





Kunta:	<b>RÄÄKKYLÄ</b>	Kylä:	<b>Täitimänniemi</b>
Nimi:	<b>Mikinsärkkä</b>	Inv.nro:	<b>23</b>

Mj.Tyyppi:	<b>asuinpaikka</b>	Luokka:	<b>2</b>
Ajoitus:	<b>kivikautinen</b>		<b>ka2 vasb</b>
Kartta:	<b>4214 11</b>		
	<b>X: 6902 35 Y: 4491 00 Z: 80</b>		
<b>Täitimenjärven N-ranta</b>			

Tutkija:	<b>Lavento Mika</b>	<b>vaaitus</b>	w/kk <b>1992</b>
----------	---------------------	----------------	------------------

<b>Muinaisrantatiedot:</b>	<b>vesistö: 4 31 Orivesi</b>
<b>Etäisyys:</b>	<b>49.6, 7.2, -33.6, perus 3.5 3.0</b>
<b>Lähde:</b>	<b>lavento vaaittu</b>
<b>Törmän juuri:</b>	<b>77.7, harja: 78.5, muoto: 2. Linja: 1/1.</b>
<b>Törmän juuri:</b>	<b>81.8, harja: 83.4, muoto: 2. Linja: 1/2.</b>
<b>Periodi:</b>	<b>Asb jys pöl MN.</b>
<b>Huomiot:</b>	<b>juuri epäselvä, tie hämää</b>
<b>Törmän juuri:</b>	<b>83.5, harja: 85.0, muoto: 2. Linja: 1/3.</b>
<b>Huomiot:</b>	<b>harja epäselvä</b>
	<b>(muoto: 1 = loiva, 3 = jyrkkä)</b>

<b>Löydöt:</b>	
<b>Km 27576: 1</b>	<b>SAVIASTIAN PALA, 1 kpl, 3.0 g, Reunan osa, rapautunut, paksunnettu reuna, sekoitteena asbesti.</b>

Kunta:	<b>RÄÄKKYLÄ</b>	Kylä:	<b>Täitimänniemi</b>
Nimi:	<b>Rantala</b>	Inv.nro:	<b>24</b>

Mj.Tyyppi:	<b>asuinpaikka</b>	Luokka:	<b>2</b>
Ajoitus:	<b>varhaismetalikautinen</b>		
Kartta:	<b>4214 11</b>		
	<b>X: 6902 15</b>	<b>Y: 4491 25</b>	<b>Z: 0</b>
<b>Täitimenjärven N-ranta</b>			

Tutkija:	<b>Lavento Mika</b>	<b>vaaitus</b>	<b>w/kk 1992</b>
----------	---------------------	----------------	------------------

<b>Muinaisrantatiedot:</b>	<b>vesistö: 4 31 Orivesi</b>
<b>Etäisyys:</b>	<b>50.4, 7.6, -33.2, perus 3.5 3.0</b>
<b>Lähde:</b>	<b>lavento vaaittu</b>
<b>Törmän juuri:</b>	<b>77.5, harja: 79.5, muoto: 2. Linja: 1/1.</b>
<b>Periodi:</b>	<b>VM.</b>
<b>Huomiot:</b>	<b>asuinpaikka</b>
<b>Törmän juuri:</b>	<b>79.8, harja: 82.6, muoto: 2. Linja: 1/2.</b>
<b>Periodi:</b>	<b>MN (VM? TXT?).</b>
<b>Huomiot:</b>	<b>epäselvä, tie hämää, iso tasapohjapala</b>
	<b>(muoto: 1 = loiva, 3 = jyrkkä)</b>

<b>Löydöt:</b>	
<b>Km 27577: 1</b>	<b>SAVIASTIAN PALOJA, pohjapala, 1 kpl, 20.0 g, pohja tasainen, pohjan reuna voimakkaasti paksunnettu ulospäin, sekoitteena asbesti, koristeeton, ohutseinäinen. Ylempi 82.5 m terassi.</b>
<b>Km 27577: 2</b>	<b>SAVIASTIAN PALOJA, 6 kpl, 11.0 g, asbestisekotteisia muruja. Ylemmältä 82.5 m terassilta.</b>
<b>Km 27577: 3</b>	<b>KVARTSIYDIN, 1 kpl, 101.0 g, kehnolaatuista kiteistä kvartssia. Ylemmältä 82.5 m terassilta.</b>
<b>Km 27577: 4</b>	<b>KVARTSI-ISKOKSIA, 14 kpl, 133.0 g, Ylemmältä 82.5 m terassilta.</b>
<b>Km 27577: 5</b>	<b>KIVIESINE, hioin, 2 kpl, 52.0 g, kaksi katkelmaa. Ylemmältä 82.5 m terassilta.</b>

Km 27577: 6	PALANUTTA LUUTA, 3 kpl, 1.0 g, Ylemmältä 82.5 m terassilta.
Km 27577: 7	SAVIASTIAN PALOJA, pohjapala, 1 kpl, 2.0 g, pieni pala, pohja tasainen, pohjan reuna paksuntamaton ja suora , sekoitteena asbestia, ohutseinäinen. Alemmalta 79.5 m törmältä.
Km 27577: 8	SAVIASTIAN PALOJA, muruja, 15 kpl, 16.0 g, sekoitteena kiillettä, koristeena kampaleimoja. Alemmalta 79.5 m terassilta.
Km 27577: 9	SAVIASTIAN PALOJA, reunapala, 1 kpl, 3.0 g, Pieni reunan murunen, sisäpinta rapautunut, reunan päällä kampaleimarivi, reunan alla viisto kampaleima rivi, ilmeisesti melko ohutseinäinen astia. alemmalta 79.5 terassilta.
Km 27577: 10	SAVIASTIAN PALOJA, murunen, 1 kpl, 3.5 g, sekoitteena karkea sarvivälke murska (mustaa kiveä), myös anortosiittia sekoitteena, koristeena hyvin pieniä teräviä kuoppia (tai syvä ja terävälovinen leima). 79.5 m terassilta.
Km 27577: 11	KIVI-ISKOS, 1 kpl, 4.0 g, Ruskeata "toffeen" näköistä jaspismaista kiveä, jossa tummia juovia. Alemmalta 79.5 m terassilta.
Km 27577: 12	KIVIESINE, tuura katkelma, 3 kpl, 69.0 g, mahdollisesti tuuran katkelma. Alemmalta 79.5 m terassilta.
Km 27577: 13	KVARTSIYDIN, 1 kpl, 350.0 g, Alemmalta 79.5 m terassilta.
Km 27577: 14	KVARTSI-ISKOKSIA, 22 kpl, 154.0 g, Alemmalta 79.5 m terassilta.

Kunta:	<b>RÄÄKKYLÄ</b>	Kylä:	<b>Täitimänniemi</b>
Nimi:	<b>Huotinniemi</b>	Inv.nro:	<b>25</b>

Mj.Tyyppi:	<b>asuinpaikka</b>	Luokka:	<b>2</b>
Ajoitus:	<b>varhaismetallikautinen</b>	tomitsa sär2	
Kartta:	<b>4214 10</b>		
	<b>X: 6897 35 Y: 4494 85 Z: 0</b>		

Tutkija:	<b>Lavento Mika</b>	vaaitus	vv/kk <b>1992</b>
----------	---------------------	---------	-------------------

Muinaisrantatiedot:	<b>vesistö: 4 31 Orivesi</b>
Etäisyys:	<b>22.2, 5.4, -12.0, perus 3.5 3.0</b>
Lähde:	<b>lavento vaaittu</b>
Törmän juuri:	<b>77.8, harja: 78.7, muoto: 2. Linja: 1/1.</b>
Periodi:	<b>TXT TOM ASB VM.</b>
Huomiot:	<b>asuinpaikka</b>
Törmän juuri:	<b>80.0, harja: 0.0, muoto: 2. Linja: 1/3.</b>
Huomiot:	<b>harja epäselvä</b>
Törmän juuri:	<b>78.9, harja: 79.8, muoto: 2. Linja: 2/2.</b>
Huomiot:	<b>Juuri epäselvä !</b>
	<b>(muoto: 1 = loiva, 3 = jyrkkä)</b>

<b>Löydöt:</b>	
<b>Km 27578: 1</b>	<b>SAVIASTIAN PALOJA, tekstiilikeramiikkaa, 3 kpl, 14.0 g, tomitsalainen pala, selvä tekstiilipainannepinta. Sekoitteena kivimurska.</b>
<b>Km 27578: 2</b>	<b>SAVIASTIAN PALA, reunapala, 1 kpl, 3.2 g, Tomitsaa, reuna nykyetty ulospäin, taitteessa vaakasuora kampaleima. Sekoitteena kivimurska.</b>
<b>Km 27578: 3</b>	<b>SAVIASTIEAN PALOJA, 3 kpl, 3.0 g, asbestisekoteisia muruja, yhdessä heikkoa viiva (naarmu) koristelua. Sär 2:ta ?.</b>
<b>Km 27578: 4</b>	<b>KIVIESINE, hioin katkelma, 1 kpl, 408.0 g, kivenmurika, jossa hiottua pintaa, huokoista kivilajia.</b>

nyit 1000002458

Kunta:	<b>SAVONLINNA</b>	Kylä:	<b>Tolvanniemi</b>
Nimi:	<b>Haukilahden pohja</b>	Inv.nro:	<b>71</b>

Mj. Tyyppi:	<b>asuinpaikka</b>	Luokka:	<b>2</b>
Ajoitus:	<b>varhaismetallikautinen</b>	tomitsa	
Kartta:	<b>4211 08</b>	Koordinaatit:	<b>tarkka</b>
	<b>X: 6870 02 Y: 4440 40 Z: 79 Z2: 80</b>		
	<i>p = 6870905 i = 3597941</i>		
Kunto:	<b>4</b> (1=hyvä, 7=tuhoutunut)	Uhanalaisuus:	<b>4</b> (1=ei, 3=on)
<b>Reunapala matalasta tieleikkauksesta. Mäntykangas</b>			

Tutkija:	<b>Jussila Timo</b>	vaaitus	v/kk <b>1992 / 8</b>
----------	---------------------	---------	----------------------

Muinaisrantatiedot:	<b>vesistö: 4 21 haukivesi</b>
Etäisyys:	<b>14.4, -2.9, -16.0, perus 3.5 3.0</b>
Lähde:	<b>Jussila vaaittu</b>
Törmän juuri:	<b>76.5, harja: 79.5, muoto: 1. Linja: 1/1. res</b>
Periodi:	<b>tom TXT VM.</b>
Huomiot:	<b>asuinpaikka, keram. löytökorkeus, törmän juurelta</b>
Törmän juuri:	<b>79.7, harja: 80.4, muoto: 2. Linja: 1/2.</b>
Huomiot:	<b>keramiikka tämän törmän juurelta n. 1 metrin päästä</b>
	<b>(muoto: 1 = loiva, 3 = jyrkkä)</b>

<b>Löydöt:</b>	
<b>Km 27582: 1</b>	<b>SAVIASTIAN PALOJA, tomitsa, 1 kpl, 10.0 g, Reunapala, muistuttaa Meinanderin (1954) kuvaamia (tafels) Kalmistonmäen ryhmän keramiikkaa. Kivimurska sekoitteinen, profiloitu, reunan alla kaksi kuopanneriviä, päällä k-leimoja.</b>
<b>Km 27582: 2</b>	<b>KIVILAJI-ISKOS, 1 kpl, 1.5 g, (epämääräinen).</b>

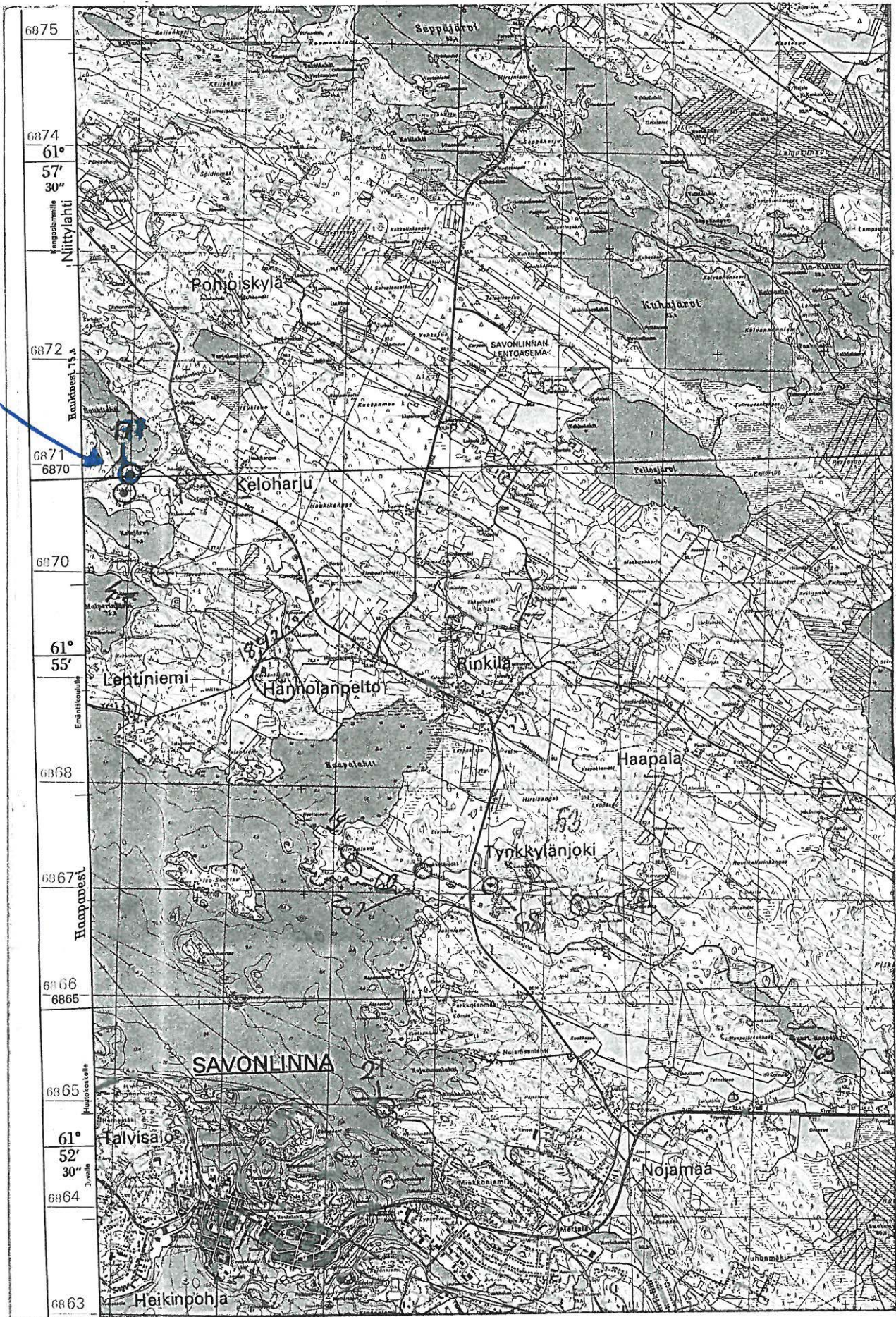
<b>#</b>
Paikka sijaitsee Savonlinnan keskustasta 7.2 km N, Tolvanniemen juurella, Tolvanniemeen menevän tien varrella, Kangaslammin tien riseyksestä n. 700 m W ja Haukilahden pohjukasta n. 50 SSW, heti Kelojärvelle vievän talotien länsipuolella.
<b>JUSSILA 1992</b>
Kun olin Petro Pesosen kanssa vaaitsemassa läheistä Kelojärven asuinpaikkaa, löytyikorkeuspistettä siirrettäessä yllättäen Tolvanniemen maantien eteläpuolisesta



ojasta komea saviastian reunapala, joka on toimitsalaista Kalmistoanmäenryhmän keramiikkaa. Nuuskimme, konttasimme ja pengoimme (ohikulkijoita hämmästyttäen ja huvittaen) tarkoin ojan pohjat ja tien penkat lähistöllä, mutta emme havainneet mitään muuta esihistoriaan viittaavaa.

Reunapala oli muinaisen rantatörmän juurella, josta maa loivasti viettää edelleen saimaaseen. Löytökorkeus oli kovin alhainen. Voisiko palanen olla törmän yläpuoliselta terassilta peräisin? Mahdollinen asuinpaikka saattaa sijaita tien eteläpuolella löytöpaikasta länteen kulkevan törmän päällä.##







myt. 1000 00 2459

Kunta:	<b>SAVONLINNA</b>	Kylä:	<b>Niittylahti</b>
Nimi:	<b>Niittyranta 2</b>	Inv.nro:	<b>72 70</b>

Mj.Tyyppi:	<b>asuinpaikka</b>	Luokka:	<b>2</b>
Ajoitus:	<b>kivikautinen</b>		<b>myöhäisneoliittinen</b>
Kartta:	<b>4211 05</b>	Koordinaatit:	<b>paikka +- 30 m</b>
	<b>X: 6873 67 Y: 4438 05 Z: 82 Z2: 82</b>		
	<i>p = 6874443 T = 3595425</i>		
Kunto:	<b>1</b> (1=hyvä, 7=tuhoutunut)	Uhanalaisuus:	<b>1</b> (1=ei, 3=on)
<b>Jyrkän rantatörmän päällä, asumuspainanne Harju, kapea muin. niemi. Lähellä kohde [47]</b>			

Tutkija:	<b>Jussila Timo</b>	vaaitus	v/kk <b>1992 / 8</b>
----------	---------------------	---------	----------------------

<b>Muinaisranta tiedot:</b>	<b>vesistö: 4 21 haukivesi</b>
<b>Etäisyys:</b>	<b>31.6, -10.8, -44.4, perus 3.5 3.0</b>
<b>Lähde:</b>	<b>Jussila vaaittu</b>
<b>Törmän juuri:</b>	<b>81.1, harja: 82.0, muoto: 3. Linja: 1/1. resentti</b>
<b>Periodi:</b>	<b>kie asb MN.</b>
<b>Huomiot:</b>	<b>asuinpaikka, juuri saimaassa, kauempana juuri 81.1 (muoto: 1 = loiva, 3 = jyrkkä)</b>

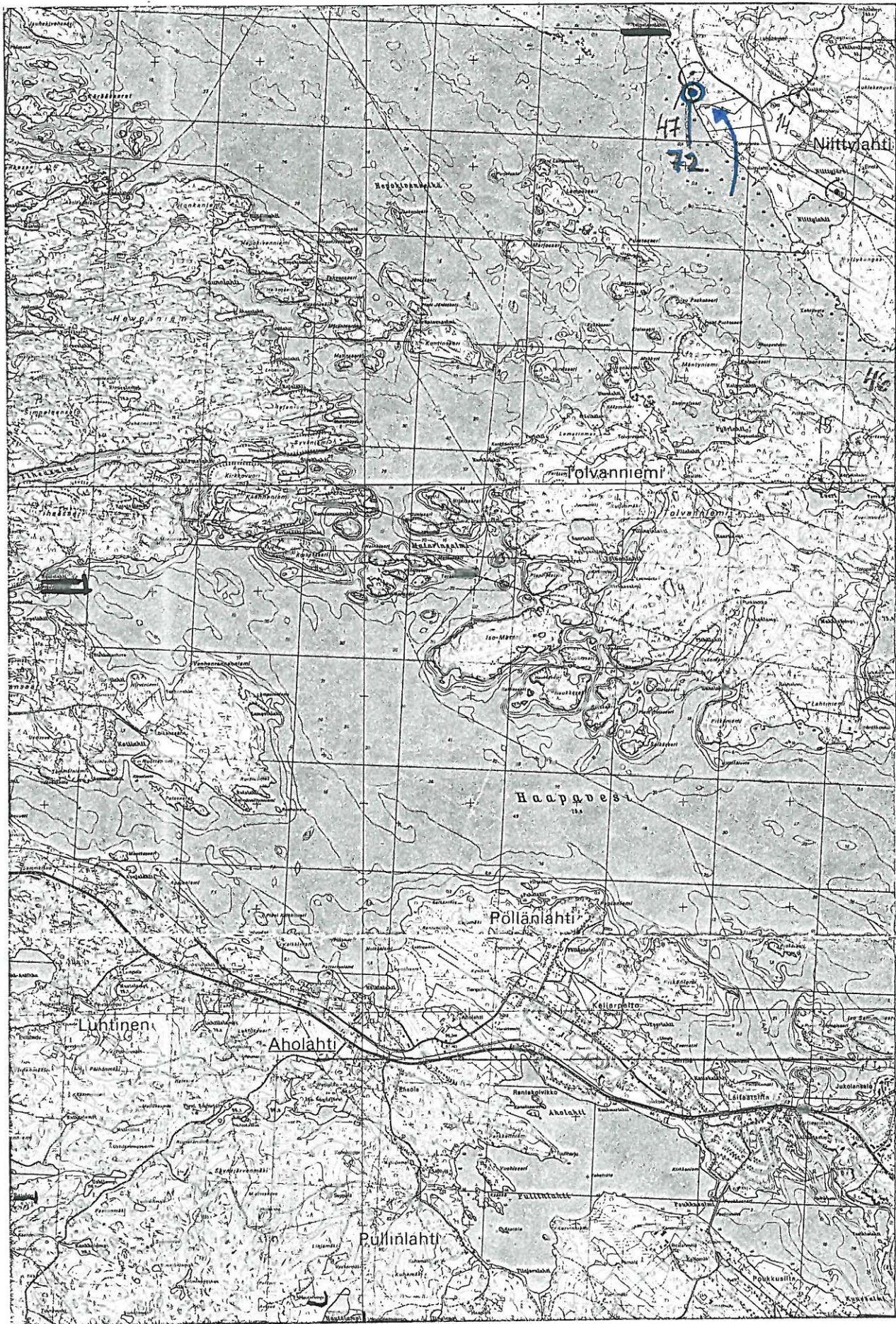
<b>Löydöt:</b>	
<b>Km 27583: 1</b>	<b>SAVIASTIAN PALOJA, asbestikeramiikkaa, 2 kpl, 14.1 g, Profiloitu seinäpala, ohutseinäinen tiivismassainen, asbesti sekotteinen, profiilitaitteen kohdalla siisti isohko pyöreä reika. Koristeeton. Varh. metallikautinen tai myöh neol. ?.</b>

<b>#</b>	Paikka sijaitsee 11.2 km Savonlinnan keskustasta pohjoiseen Varparannanselän itärannalla, missä on parisataa metriä pitkä kapea etelään työntyvä jyrkkäreunainen harju, jonka toinen sivu on Saimaan rantaa ja itäpuolinen sivu laskee suohon.
	Asuinpaikka on tämän harjuniemekkeen keskivaiheilla. poimin keramiikan palasen sortuvasta avoimesta ja korkeasta rantatörmästä. Paikka on muutoin ehjä.
<b>##</b>	



SAVONLINNA 72

1:50 000





Kunta:	<b>SAVONRANTA</b>	Kylä:	<b>Hankavaara</b>
Nimi:	<b>Kaatiolahti</b>	Inv.nro:	<b>6</b>

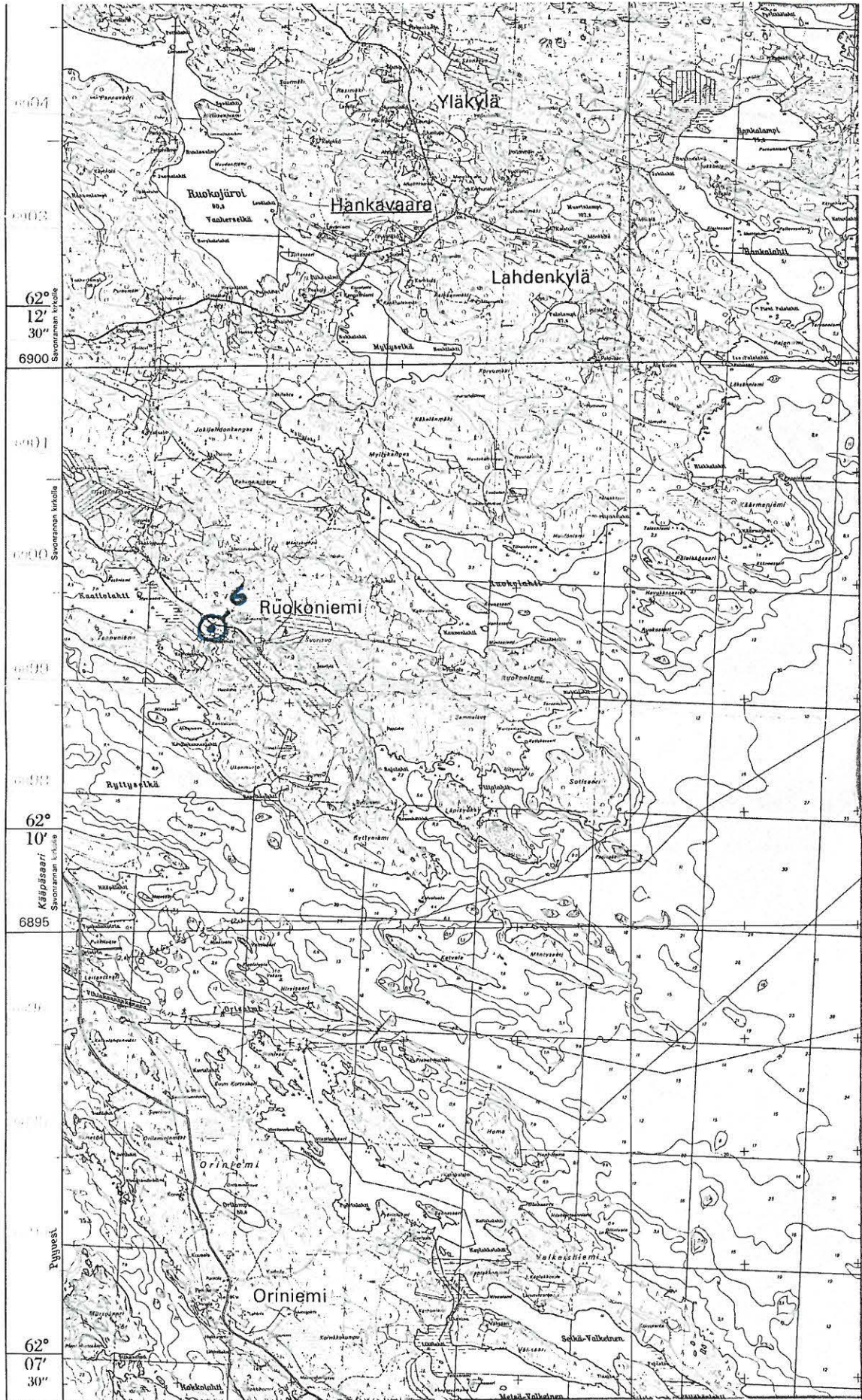
Mj.Tyyppi:	<b>asuinpaikka</b>	Luokka:	<b>2</b>
Ajoitus:	<b>kivikautinen</b>		<b>ka2</b>
Kartta:	<b>4214 01</b>	Koordinaatit:	<b>tarkka</b>
	<b>X: 6897 65 Y: 4461 30 Z: 85 Z2: 85</b>		
Kunto:	<b>6</b> (1=hyvä, 7=tuhoutunut)	Uhanalaisuus:	<b>6</b> (1=ei, 3=on)
<b>Kalliopohja, miner.maa 0-50 cm, laikutettu hakkuu-ala Tienvarsi, puhelin- tolppa, hiekkamoreeni (hiekkaa)</b>			

Tutkija:	<b>Jussila Timo</b>	vaaitus	v/kk <b>1992 / 6</b>
----------	---------------------	---------	----------------------

<b>Muinaisranta tiedot:</b>	<b>vesistö: 4 31 orivesi</b>
<b>Etäisyys:</b>	<b>32.8, -8.8, -54.0, perus 3.5 3.0</b>
<b>Lähde:</b>	<b>Jussila vaaittu</b>
<b>Törmän juuri:</b>	<b>78.6, harja: 81.3, muoto: 2. Linja: 1/1.</b>
<b>Törmän juuri:</b>	<b>81.5, harja: 83.7, muoto: 3. Linja: 1/2.</b>
<b>Huomiot:</b>	<b>kallio ! Tästä juuresta ylöspäin</b>
<b>Törmän juuri:</b>	<b>81.6, harja: 85.4, muoto: 1. Linja: 1/3.</b>
<b>Huomiot:</b>	<b>asuinpaikka kallion päällä</b>
	<b>(muoto: 1 = loiva, 3 = jyrkkä)</b>

<b>Löydöt:</b>	
<b>Km 27584: 1</b>	<b>SAVIASTIAN PALOJA, ka2, 2 kpl, 26.0 g, Koristeena kampaleimoja ja kuoppia, sekoitteena kivimurska.</b>
<b>Km 27584: 2</b>	<b>KVARTSI-ISKOKSIA, 3 kpl, 18.0 g.</b>

<b>#</b>	paikka sijaitsee Savonrannan kirkolta 2.8 km WNW, Ruokoniemessä, Kaatiolahden pohjukassa, rannasta n. 200 m ESE, maantieltä n. 50 m etelään, pihlajamäkeen vievän tien alla ja länsipuolella.
<b>JUSSILA 1992:</b>	Poimin metsänaurusvaosta muutaman kampakeramiikan palan. Paikalla tulee peruskallio melko lähelle maanpintaa, ja asuinpaikan "eteläranta" on avokalliota. Paikka on melko lailla myllätty. Mutta jotain voi vielä olla jäljellä vakojen välillä.##



51-3



## (Aiemmin tunnettu kohde)

Kunta:	<b>TAIPALSAARI</b>	Kylä:	<b>Jauhiala</b>
Nimi:	<b>Konstunkangas</b>	Inv.nro:	<b>5</b>

Mj. Tyyppi:	<b>asuinpaikka</b>	Luokka:	<b>2</b>
Ajoitus:	<b>kivikautinen</b>		
Kartta:	<b>3134 05</b>	Koordinaatit:	<b>SE-pää +- 150 m</b>
	<b>X: 6781 05 Y: 3557 93 Z: 80</b>		
<b>Asumuspainanne S-rannalla. Alue 100 m S-SE koordinaateista Mäntykangasta, kalliota, uimaranta, veneranta, tie</b>			

Tutkija:	<b>Miettinen, Timo</b>	inventointi	vv/kk <b>1975 / 7</b>
Tutkija:	<b>Jussila Timo</b>	vaaitus	vv/kk <b>1992 / 7</b>

<b>Muinaisranta tiedot:</b>	<b>vesistö: 4 11</b>
<b>Etäisyys:</b>	<b>74.4, 13.2, -9.2, perus 3.5 3.0</b>
<b>Lähde:</b>	<b>Jussila vaaittu</b>
<b>Törmän juuri:</b>	<b>79.3, harja: 82.1, muoto: 3. Linja: 1/1.</b>
<b>Periodi:</b>	<b>ka2 KN.</b>
<b>Huomiot:</b>	<b>asuinpaikka painanteen pohja 81.9</b>
	<b>(muoto: 1 = loiva, 3 = jyrkkä)</b>

<b>Löydöt:</b>	
<b>KM 20053</b>	<b>PALANUTTA LUUTA, 1 kpl.</b>
<b>-"</b>	<b>KVARTSIYDIN, 1 kpl.</b>
<b>-"</b>	<b>KVARTSI-ISKOS, 29 kpl.</b>
<b>KM 27585: 1</b>	<b>SAVIASTIAN PALOJA, murusia, 3 kpl, 1.0 g.</b>
<b>KM 27585: 2</b>	<b>KVARTSI-ISKOKSIA, 5 kpl, 6.7 g.</b>

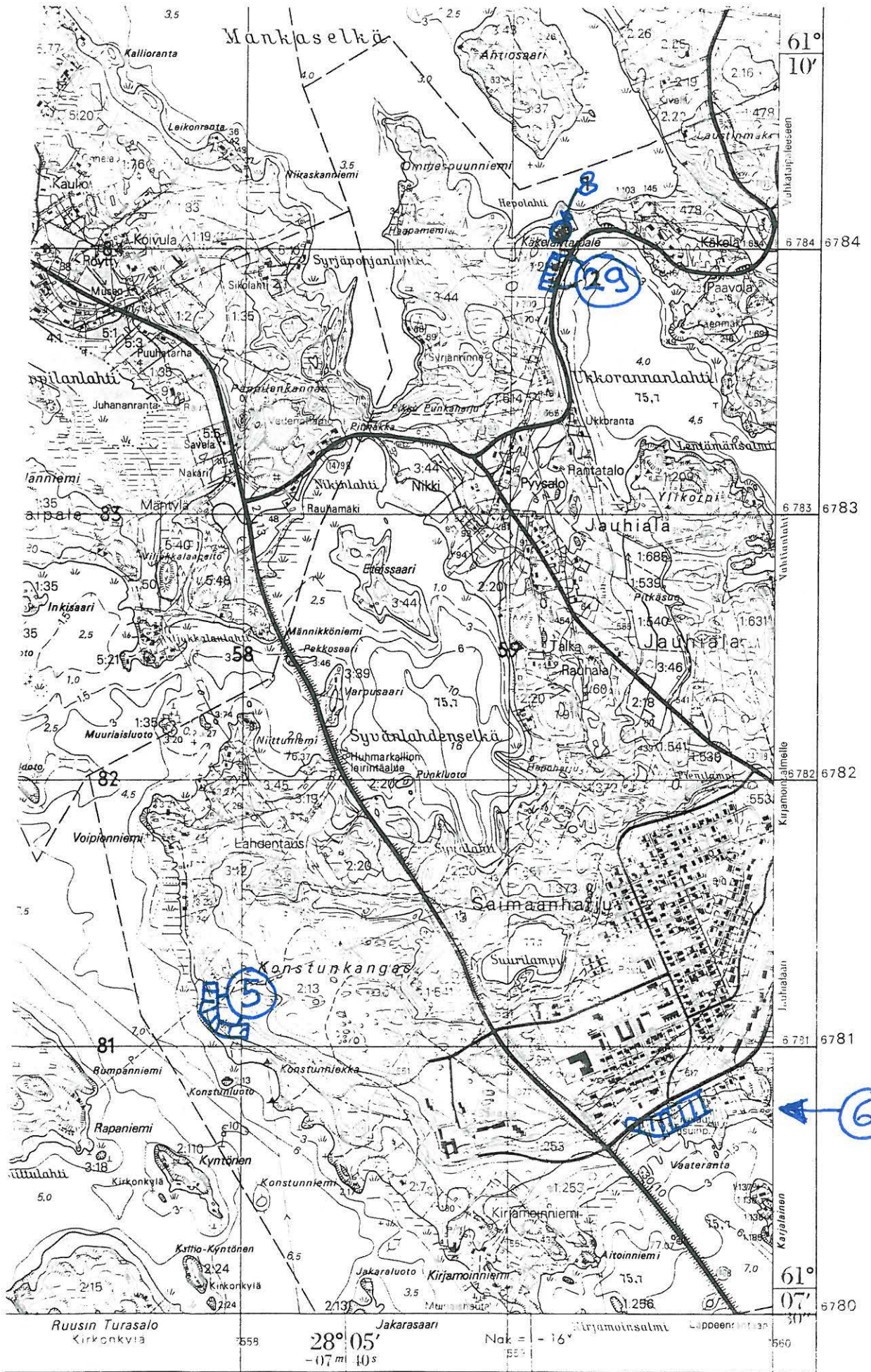
<b>#</b>
Paikka sijaitsee Taipalsaarie kirkolta 3.0 km S. Konstunkankaan länsireunalla, Konstunrannan uimarannan NW-puolella, rantatörmän päällä.
<b>JUSSILA 1992</b>
Paikka alkaa uimarannan länsipäästä, rannasta yli 50 m pohjoiseen olevan muinaisen rantatörmän päältä ja ulottuu muinaista niemeä kiertäen itään uimarannan läpi

menevälle tielle ja edelleen nykyisen korkean rantatörmän päällä n. 50-70 m pohjoiseen.

Asuinpaikan itäosassa, etelärannalla on komea asumuspainanne, johon tehdystä koekuopasta löysin kvartseja ja vahvaa likamaata. Tien pinnassa oli runsaasti kvartseja ja muutamia keramiikan muruja.

Painanne oli täysin ehjä ja koskematon.##





Kunta:	<b>TAIPALSAARI</b>	Kylä:	<b>Jauhiala</b>
Nimi:	<b>Taipaleenranta 2</b>	Inv.nro:	<b>29</b>

Mj.Tyyppi:	<b>asuinpaikka</b>	Luokka:	<b>2</b>
Ajoitus:	<b>kivikautinen</b>		<b>ka2</b>
Kartta:	<b>3134 05</b>	Koordinaatit:	<b>tarkka</b>
	<b>X: 6783 93 Y: 3559 16 Z: 80 Z2: 81</b>		
Kunto:	<b>1</b> (1=hyvä, 7=tuhoutunut)	Uhanalaisuus:	<b>1</b> (1=ei, 3=on)
<b>Tien varrella, ylemmällä törmällä n. 100 m matkalla Asumuspainanne. Liittyy pohjoisessa kohteeseen [8].</b>			

Tutkija:	<b>Jussila Timo</b>	vaaitus	vw/kk	<b>1992 / 8</b>
Tutkija:	<b>Pesonen Petro</b>	vaaitus	vw/kk	<b>1992 / 8</b>

<b>Muinaisranta tiedot:</b>	<b>vesistö: 4 11 Suur-Saimaa</b>
<b>Etäisyys:</b>	<b>72.4, 12.4, -11.2, perus 3.5 3.0</b>
<b>Lähde:</b>	<b>Jussila vaaittu</b>
<b>Törmän juuri:</b>	<b>78.9, harja: 79.6, muoto: 2. Linja: 1/1.</b>
<b>Huomiot:</b>	<b>asuinpaikka (ker. muru txt ?, kvartsia. Myös kohde [8].)</b>
<b>Törmän juuri:</b>	<b>79.4, harja: 80.8, muoto: 2. Linja: 1/2.</b>
<b>Periodi:</b>	<b>ka2 (ka3 ?) KN (MN?).</b>
<b>Huomiot:</b>	<b>asuinpaikka, huuhtoumakivikko, painanteen pohja 80.9</b>
<b>Törmän juuri:</b>	<b>81.7, harja: 83.0, muoto: 2. Linja: 1/3.</b>
<b>(muoto: 1 = loiva, 3 = jyrkkä)</b>	

<b>Löydöt:</b>	
<b>Km 27587: 1</b>	<b>SAVIASTIAN PALOJA, ka2 (tai ka3), 10 kpl, 19.2 g, Sekoitteena palanutta luuta ja kivimurskaa, koristeena kierrenuoraleimoja, pinta "rosoinen" ja koloinen (tikkumaisia painanteita). Samanlaista kuin Taipalsaari [11] alanro 11.</b>
<b>Km 27587: 2</b>	<b>PALANUTTA LUUTA, 10 kpl, 0.8 g.</b>
<b>Km 27587: 3</b>	<b>KVARTSI-ISKOKSIA, 9 kpl, 35.2 g.</b>
<b>Km 27587: 4</b>	<b>SAVIASTIAN PALOJA, murunen, 1 kpl, 0.7 g.</b>
<b>Km 27587: 5</b>	<b>KVARTSI-ISKOKSIA, 1 kpl, 2.0 g.</b>

<b>#</b>
----------



Paikka sijaitsee Taipalsaaren kirkolta 1.9 km E, Mankaselän ja Ukkorananselän välisen kannaksen eteläpuolella, Ukkorannanselän länsirannalla, Taipalsaari kk - Rehula tien länsipuolella, heti tien laidalta alkaen. Pohjoisessa asuinpaikka ulottuu Taipaleenrannan taloon (kesämökki nykyisin) vievälle tielle, etelässä teiden risteyksestä ainakin 100 m etelään.

JUSSILA 1992:

Paikka liittyy pohjoisessa vanhastaan tunnettuun asuinpaikkaan nro [8] Taipaleenranta.

Asuinpaikka sijaitsee kahdella eri korkeustasolla. Ylemmällä terassilla on komea asumuspainanne ja kampakeramiikkaa (ei aivan tyypillistä), alemmalta terassilta löysin vain keramiikan murun ja kvartsia. Paikka (ylempi terassi) on ehjä ja täysin koskematon.

##

Kunta:	<b>TAIPALSAARI</b>	Kylä:	<b>Laukniemi</b>
Nimi:	<b>Syrjälä 2</b>	Inv.nro:	<b>30</b>

Mj.Tyyppi:	<b>asuinpaikka</b>	Luokka:	<b>2</b>
Ajoitus:	<b>kivikautinen</b>		
Kartta:	<b>3134 05</b>	Koordinaatit:	<b>tarkka</b>
	<b>X: 6789 82 Y: 3559 92 Z: 79</b>		
Kunto:	<b>3</b> (1=hyvä, 7=tuhoutunut)	Uhanalaisuus:	<b>3</b> (1=ei, 3=on)
<b>Pelto, kvartseja myös talotien varrelta 100 m S Hylätty pelto, loiva muinainen N-suuntainen niemeke</b>			

Tutkija:	<b>Jussila Timo</b>	vaaitus	w/kk <b>1992 / 7</b>
Tutkija:	<b>Pesonen Petro</b>	vaaitus	w/kk <b>1992 / 7</b>

<b>Muinaisranta tiedot:</b>	<b>vesistö: 4 11 Suur-Saimaa</b>
<b>Etäisyys:</b>	<b>67.2, 8.8, -17.6, perus 3.5 3.0</b>
<b>Lähde:</b>	<b>Jussila vaaittu</b>
<b>Törmän juuri:</b>	<b>77.7, harja: 79.1, muoto: 2. Linja: 1/1.</b>
<b>Huomiot:</b>	<b>asuinpaikka</b>
<b>Törmän juuri:</b>	<b>80.7, harja: 81.6, muoto: 1. Linja: 1/2.</b>
<b>Periodi:</b>	<b>ka2 KN.</b>
<b>Huomiot:</b>	<b>asuinpaikka [10] ja tiekvartsit</b>
<b>Törmän juuri:</b>	<b>81.9, harja: 82.6, muoto: 2. Linja: 1/3.</b>
<b>(muoto: 1 = loiva, 3 = jyrkkä)</b>	

<b>Löydöt:</b>	
<b>Km 27588: 1</b>	<b>SAVIASTIAN PALOJA, muruja, 14 kpl, 7.0 g, Sekoitteettomia ja kivimurska sekoitteisia. Osa saattaa olla palanutta savitiivistettä.</b>
<b>Km 27588: 2</b>	<b>PII-ISKOS, 1 kpl, 2.0 g, punaista piitä.</b>
<b>Km 27588: 3</b>	<b>KVARTSI-ISKOS, 2 kpl, 19.4 g.</b>
<b>Km 27588: 4</b>	<b>KVARTSI-ESINE, levykaavin, 1 kpl, 68.7 g.</b>

#

Paikka sijaitsee Taipalsaaren kirkolta 6.4 km N. Suur-Saimaan Kolhonlahden ja Pikku-Saimaan Kolinlahden välisen kannaksen N-rannalla, Suur-Saimaan puolella, lahden länsipohjukassa, rannasta n. 60 m W, Syrjälän talosta 200 m ESE, länteen menevän peltotien NE-puolella ja pohjoiseen menevän mökkitien itäpuolella.



JUSSILA 1992:

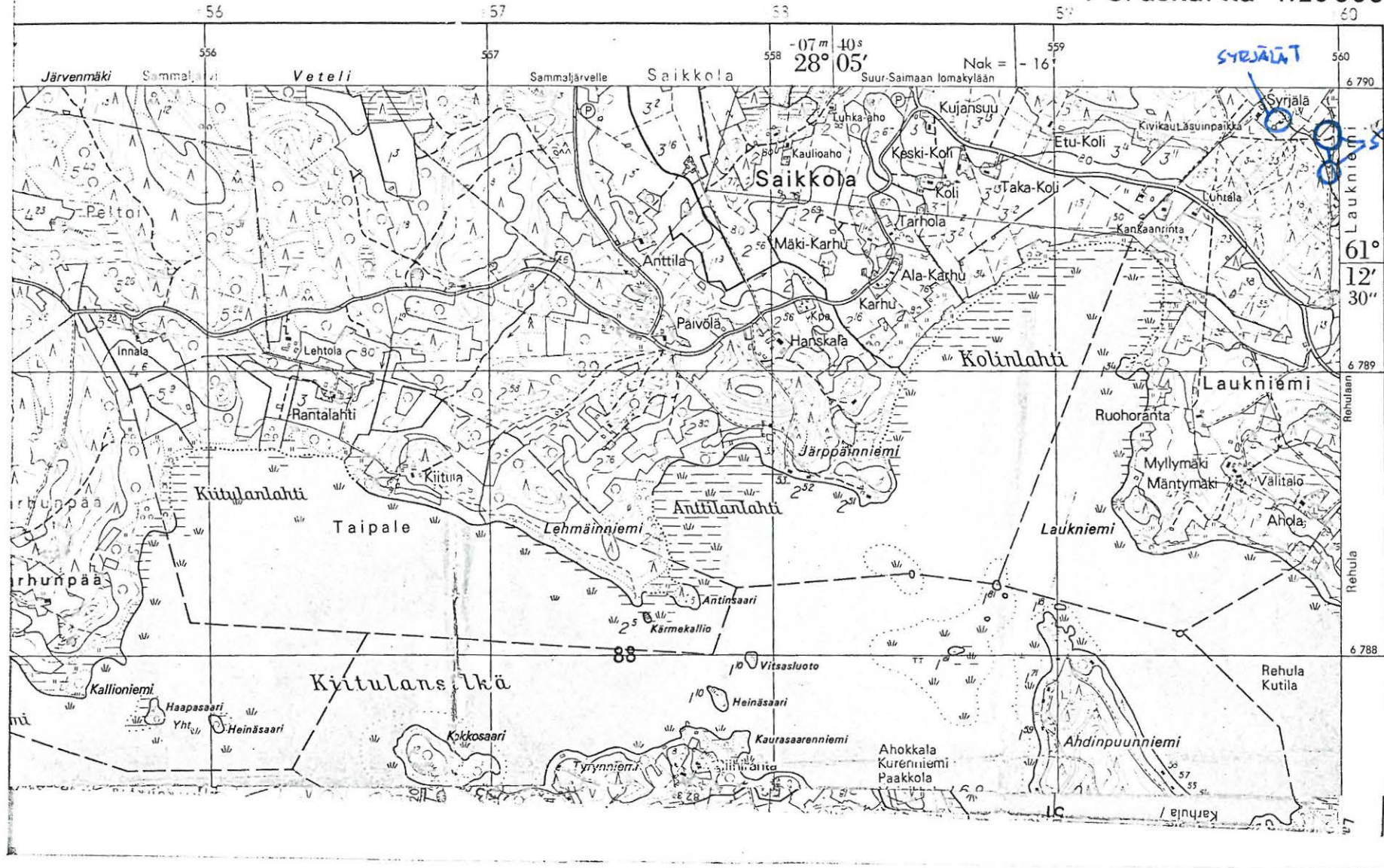
Paikalla on matala ja loivahkorantainen muinainen niemeke, nyt peltona ja kesannolla. Paikalla oli keväällä käynyt GTK:n ylijohtaja Veikko Lappalainen, joka löysi pellostä hienön kvartsikaapimen. Hän toimitti esineen edelleen Lappeenrannan museoon, josta kaavin toimitettiin Helsingin Yliopistoon. Kävin vaaitsemassa paikan heinäkuun alussa 1992. Paikka sijaitsee n. 150 m päässä aiemmin tunnetusta Syrjälän [10] kivikautisesta asuinpaikasta, joka on lähellä Syrjälän taloa.

Löysin muutamia kvartseja tästä koordinaattien ilmoittamasta varsinaisesta asuinpaikasta n. 100 m etelään ylemmältä korkeustasolta, etelään menevältä tieltä.

Paikalla on laaja ja pitkäaikainen esihistoriallinen asuinpaikkakompleksi.

# KARI

## Peruskartta 1:20000



TAIPALSAARI 30