

MUSTASAARI 15 - 23

- entisen Sulvan kunnan alueella suoritettu täydennysinventointi

Suorittaessani koekaivausta Mustasaaren Vassorissa elokuussa 1986 tarkastin joukon Sulvan amatööri-ärkeologien paikantamia, muinaisjäännöksiksi oletettuja kohteita Mustasaaren kansalaisopiston (Kors-holms medborgarinstitut) rahoituksella. Paikalliset opastajani liikkui-ivat sulvalaisen John Carlssonin johdolla pääosin Maalahden ja Lapuan kuntien rajautuvassa osassa Sulvaa 13.- 14.8.1986, jolloin inventoitiin kaikkiaan seitsemän (MUSTASAARI 15 - 21) muinaisjäännökseksi luokiteltavaa rökkiötä tai latomusryhmää sekä kaksi mahdollista rau-niokohdetta (MUSTASAARI 22 - 23). Työ on jatkoa FK Pekka Honkasen vuoden 1983 kaivausten yhteydessä tekemille tarkastuksille, jotka suoritettiin samalla tavoin paikkakuntalaisten opastuksella. Nume-rointi perustuu seutukaavaliiton julkaiseman yleisselvityksen (Esi-historialliset kiinteät muinaisjäännökset Vaasan läänissä 1986) täy-dentämiseen. Korkeussuhteidensa (pääosin noin 20-30 m y.m.p.) perus-teella tarkastettujen rökkiöiden ajanlaskumme alun molemmin puolin. Ulkoisten rakenteidensa osalta rökkiöt ovat osin rinnastettavissa vastaaviin kohteisiin mm. Maalahden, Lapuan, Vöyrin ja Uudenkaarle-pyyän seuduilla. Ryhmien kokoa, raunioiden rakenteita ja muotoja sekä sijoittumista voidaan hyvin rinnastaa etenkin esiroomalaiseen rauta-kauteen ajoitettaviin raunioihin. Poikkeuksena ovat kuitenkin koh-teet: MUSTASAARI 19, 22 ja 23. Kertomukseen liittyvät diapositiivit 12796-12809 ja negatiivit 68223-68231 sekä viimeainituista kootut kuvataulut sivuilla 21-22. Dia- ja negatiiviluettelo on sivulla 3 ja kohdeluettelo sivulla 2. Muinaisjäännösten luokituksessa on noudatet-tu museoviraston esihistorian toimistossa omaksuttua tapaa: Luokka I = säilytetään sellaisenaan, luokka II = rauhoitetaan tarkempaa tut-kimusta varten, jonka jälkeen se voidaan siirtää toiseen luokkaan, III = tuhoutuneena pidettävä tai paikallistamaton kohde, jonka säi-lyttämiseen ei ole tarvetta tai mahdollisuutta.

Helsinki 2.4.1987



Hannu Kotivuori

tutkija

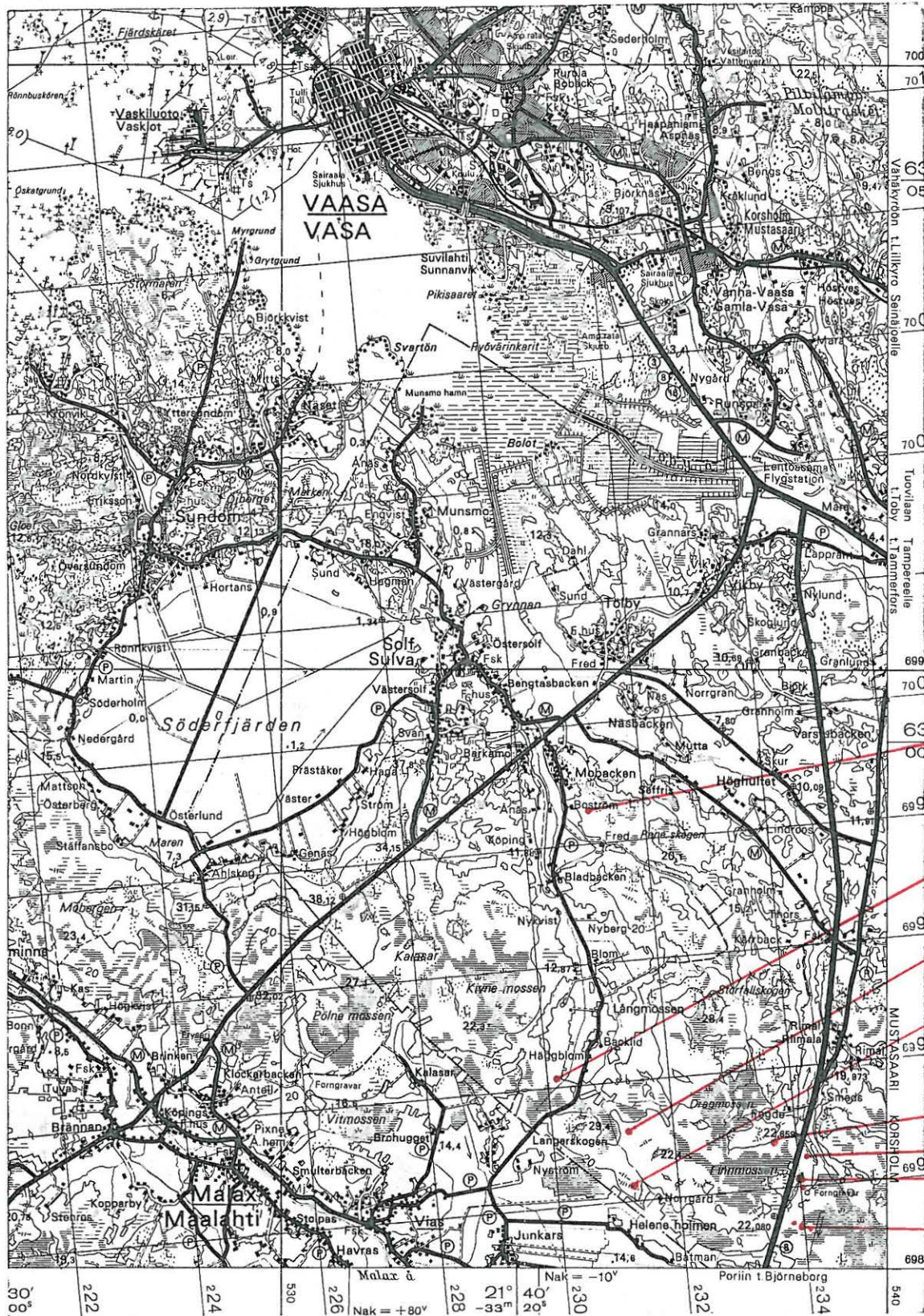
Kohdeluettelo

Mustasaari, ent. Sulva

kohde nro	kylä	paikka	kohde	sivu
15.	Vestersolf	Finndalen	rautak. röykkiö	5
16.	Vestersolf	Finnmossbacken 2	rautak. röykkiöitä	6
17.	Vestersolf	Tafsnemossen 2	rautak. röykkiöitä	8
18.	Vestersolf	Finnmossen	tuhoutunut? röykkiöryhmä	10
19.	Östersolf	Långmossen	rautak. röykkiöitä	12
20.	Östersolf	Mestbäck	rautak. röykkiöryhmä	13
21.	Östersolf	Kurikkas	rautak. röykkiö	14
22.	Östersolf	Brännskogen	röykkiö?	16
23.	Östersolf	Boström	röykkiö?	18

MUSTASAARI

H.Kotivuoeri 1936



Topografikarttaote 1331 + 1313 Vaasa. 1:100 000, 1974.

MUSTASAARI

H.Kotivuori 1936



Topografikarttaote 1333 Larnia. 1:100 000, 1973.

15 MUSTASAARI (ent. Sulva)

Peruskartta 1331 10 VIAS

x = 6981 98

y = 1538 67

z = n. 23

Vestersolf, Finndalen

- rautakautinen röykkiö, luokka II

Löydöt: -

Maanomistaja: RN:o 4:29

Finndalen on Rimalbäcken -nimiseen pikkujokeen liittyvä kapeikkokohta aivan valtatie 8:n kohdalla. Röykkiö on pienellä metsäkumpareella, noin 125 m em. tiestä itään ja noin 30 m valtatiestä kaakkoon haarautuvasta metsätiestä lounaaseen (ks. peruskarttaote s. 11). Kuusikon lomassa oleva latomus on lähes kokonaan sammaloitunut, noin 5.7 x 4.5 m laaja ja noin 0.7 m korkea. Luoteispuolella on noin 2.4 x 1.5 m kuopanne ja itäpuolitse töyränteen kiertää metsäkoneura.

Valokuvat: -

Diat: 12796

- ks. peruskarttaote s. 11

- lisäyksiä:

Hjz 769 01 0016

16. MUSTASAARI (ent. SULVA)

Peruskartta 1331 10 VIAS

a) x = 6981 50-63  
 y = 1538 50-65  
 z = n. 25-30

b) x = 6981 40  
 y = 1538 70  
 z = n. 25

Vestersolf, Finnmosbacken 2

- kaksi rautakautista rökkiöryhmää, luokka II

C x = 6981 28  
 y 1538 70  
 z n. 25

PERUSKARTALLA  
 (2 R)

Löydöt:Maanomistajat: a) RN:o 4:45, 4:47

b) RN:o 6:59

Rökkiöryhmä a sijoittuu Finnmosbackenin koilliskulmaan, noin 150 x 150 m laajalle, laakealakiselle, luontaisesti kiviperäiselle, sekametsää kasvavalle ja itään viettävälle törmälle. Alue on Finnmosbackenin halkaisevasta valtatie 8:sta vain noin 200 m itään. Rökkiöalueen pohjoislaidassa on pieni mökki (ks. peruskarttaote s. 11). Raunioita on paikalla määriteltävissä noin 27, joista noin kymmenkunta voidaan lukea epämääräisiksi. Pääosa on noin 4-3 m laajoja ja noin 0.4 m korkeita latomuksia, joista osa tukeutuu isojen kivien kupeeseen. Selkein raunioista on noin 7 x 7 m laaja, keskeltä kaivaen ja koneella yliajaen turmeltu rökkiö. Kaivelun tunnusmerkkinä on latomuksen länsireunaan koottu punaisten liuskekivien kasa. Nämä ovat kattaneet aikanaan tätä rauniota. Ilmeisesti keskiosa on yhä arkeologisesti mielenkiintoisia löytökerroksia sisältävässä muodossa, vaikka rakenne onkin hajonnut.

Rökkiö b on hakkuuaukean keskellä oleva, noin 50 x 20 m laaja ja ympäristöään viitisen metriä korkeammalle kohoava mäentöyräs noin 200 m kaakkoon em. isosta rökkiöstä. Samalla hakkuualueella on toinen samansuuruinen mäki, noin 100 m etelään, jolla on ainakin kaksi (mainitaan yksi) rökkiötä. Tämä kohde on kohdeluttelossa (ks. Skl:n muinaisjäännösluettelo s. 93) merkinnällä 2 b ja se on myös perus-

17  
 tutkimus  
 1992  
 KH 29294

ryhmä C

2

ryhmittä b)

kartalla (1981). Puheena olevalla töyräällä on rivimäisesti seitsemän röykkiötä. Harjanteen länsipäässä oleva raunio on noin 6 x 4 m laaja ja siinä on selvästi lomittain asetettua (ks. kuva s. 21) punaisten hiekkakivilaakojen kerrosta raunion reunassa (etenkin eteläisivulla). Tämä huomio vastaa mm. Uudenkaarelpään Råbacken 2:n 1986 osittain tutkitun raunion havaintoja, vieläpä (sattuma?) ilmansuunnan osalta. Raunio vaikuttaa eheältä. Sen etelä- ja luoteispuolella on kaksi pientä, noin 3 m laajaa kiveystä. Raunion itäpuolella, harjanteen laella, on lisäksi neljä rauniota, joista kolmessa on lisäksi hiekkakivilaakoja. Kolme jälkimmäistä on noin 6 - 5 m laajoja ja itäisin on ollut (kaivettu kuopalle) isojen kivien välissä oleva kiveys. Alue on vesakoitumassa.

Valokuvat: a) 68223-224

b) 68225-226

Diat: a) 12797-799

b) 12800-801

- ks. peruskarttaote s. 11

- lisäyksiä:



myr 769 010017

17 MUSTASAARI (ent. SULVA)

Peruskartta 1331 10 VIAS

1)  $x = 6980\ 72$

$y = 1538\ 58$

$z = n.\ 23$

b)  $x = 6980\ 68$

$y = 1538\ 68$

$z = n.\ 23$

c)  $x = 6980\ 68$

$y = 1538\ 53$

$z = n.\ 24.5$

d)  $x = 6980\ 75$

$y = 1538\ 45$

$z = n.\ 24.5$

(= arvioidut koordinaatit)

Vestersolf, Tafsnemossen 2

- rautakautisia röykkiöitä, luokka II

Löydöt: -Maanomistajat: a) ja c) RN:o 1:23

b) RN:o 2:41

d) RN:o 1:66

Kohde sijoittuu Helinevan (Storhelne) luoteiskulmaukseen, noin 200 - 500 m valtatiestä nro 8 itään olevalle metsäalueelle. Paikalle johtaa luoteessa olevan Finnmossbackenin suunnasta metsäautotie, jonka itäreuna on lohkaissut osan pienestä röykkiöstä (jäljellä on noin 3.3 x 2.6 m laaja ja noin 0.4 m korkea kiveys puolikaarena tien (ns. Helene skogsväg) reunassa. Kymmenisen metriä kaakkoon on noin 2 m laaja ja 0.5 m korkea vanha rajakivikasa (ilmeisesti Isojakoasetuksen päiviltä), hakkuuaukean reunassa. Näiden itäpuolella on pieni töyräs, ja siinä pari matalaa kiveystä, jotka voivat olla maantasaisia röykkiöitä. Tämä ryhmä sijoittuu arviolta kohtaan a. Hakkuuaukean takaisessa

sekametsässä, lähempänä suota, on ainakin yksi aivan maantasainen, noin 2 x 1.5 m laaja ja 0.3 m korkea kiveys kutakuinkin kohdassa b. Sekin saattaa liittyä alueen esihistorialliseen asutukseen, vaikka kiveyksen luonne on hyvin epämääräinen.

Metsätien länsipuolella on myös muutamia kiviladelmia, joista kohdassa c oleva, noin 4.8 x 3,7 m laaja ja noin 0.5 m korkea röykkiö on selvästikin esihistoriallinen hautarakennelma. Sen luoteispuolella on selvänä maamerkinä suuri (noin 5 x 3.5 m) siirtokivi ja länsisuunnassa männikköistutteinen hakkuuaukea. Sekametsäpensaikkoon piiloutuva raunio on tiestä noin 100 m lounaaseen olevalla mäenkumpareella. Tästä noin 100-200 m luoteeseen, hakkuuaukean vastakkaisella sivulla olevassa sekametsässä on yksi selvemmin tulkittava (noin 3 x 3 m laaja ja 0.4 m korkea) raunio ja ainakin neljä lähes maantasaista kiveystä, joista muutamat voivat olla hautaraunioita. Kokonaisuutena rauniot ovat tulkinvaraisia ja sijoittuminen maastoon vain arviopohjainen.

Valokuvat: b) 68228  
c) 68229

Diat: b) 12803  
c) 12804

- ks. peruskartta s. 11
- lisäyksiä:

Mjz 969 010018

18 MUSTASAARI (ent. SULVA)

Peruskartta 1331 10 VIAS

x = 6982 10

y = 1538 10

z = n. 28

( = alueen keskus)

Vestersolf, Finnmosse

- pääosin tuhoutunut rökkiöryhmä, luokka II/III

Löydöt:Maanomistaja: RN:o 7:25

Finnmosse -nimisen suoalueen koillisreunassa on matala, auraamalla koverrettu hakkuukaista. Paikalla havaittiin ainakin seitsemän pientä, ladotulta vaikuttavaa (keskimäärin 3.0 - 2.5 m laajoja) kiveystä erittäin kivisessä, sorapohjaisessa maastossa. Uusi metsäautotielinjaus ohittaa koillisessa lähimmän pikkuraunion noin 40 m:n etäisyydeltä. Valtatie 8 jää noin 400 m:n päähän kohteesta itä-kaakkoon.

Valokuvat: 68220Diat: 12805

- ks. peruskarttaote s. 11
- lisäyksiä:



Peruskartta 1331 10 VIAS, 1:20 000. 1981.

M/R 769 010019

19 MUSTASAARI (ent. SULVA)

Peruskartta 1331 10 VIAS

x = 6983 15

y = 534 54

z = n. 16

Östersolf, Långmossen

- kaksi rautakautista röykkiötä, luokka II

Löydöt:Maanomistaja: RN:o 11:41

Lång moss -nimisen puron länsipuolella (n. 100 m) olevan mäntöyrään laella on kaksi (noin 5.7 x 4.3 x 0.4 m ja 4.1 x 4.2 x 0.4 m) matala-piirteistä röykkiötä. Ne ovat vain parikymmentä metriä Lassama bergetin suunnasta länteen avatulta soratieltä lounaaseen. Nämä rauniot kuuluvat kutakuinkin samaan aikakauteen (kansainvaellusaika?) kuin viimemainitutkin (ks. P. Honkasen kaiv. kert. 1984). Rauniot sijaitsevat haavikossa ja niitä peittää pääosin sammalikko. Mainittakoon myös, että Lassama bergetin raunioiden tuntumassa olevan kettutarhan kaakkoispuolisessa reunassa on mahdollisesti samaan yhteyteen luettavaa kiveystä.

Valokuvat: 68231Diat: 12806

- ks. peruskarttaote s. 15

- lisäyksiä:

MjR 769 010020

20 MUSTASAARI (ent. SULVA)

Peruskartta 1331 10 VIAS

x = 6982 30

y = 1535 75

z = n. 25

Östersolf, Mestbäck

- rautakautinen röykkiöryhmä?, luokka II

Löydöt: -Maanomistaja: RN:o 4:81

Mestbäck on alava, vesakoituneen hakkuualueen keskellä ja Finnmosse -nimisen suoalueen kiertävä uuden metsäautotien laidassa (luoteisreunassa) oleva metsäalue röykkiöryhmineen. Paikalla on noin 18 matalaa ja yhden kivikerran maanpinnasta kohoavaa ladelmaa. Vastaavissa ryhmissä on tavallisesti jokin isompi raunio, mutta näin ei näytä olevan tämän kohteen osalta asian laita. Paikalla ei kuitenkaan voi ulkonaisesti uskoa harjoitetun viljelyä tms., vaikka näitäkään selityksiä ei voi tässä tapauksessa sulkea vaihtoehtojen ulkopuolelle. Tien reunassa on tällä kohdalla muutamien kymmenien metrien sorakuoppa. Alueella on joitakin suuria maakiviä.

Valokuvat: 68227Diat: 12802

- ks. peruskarttaote s. 15

- lisäyksiä:

MyR 769 01 0021

21 MUSTASAARI (ent. SULVA)

Peruskartta 1331 10 VIAS

x = 6981 48

y = 1535 72

z = n. 27.5

Östersolf, Kurikkas

- rautakautinen röykkiö, luokka II

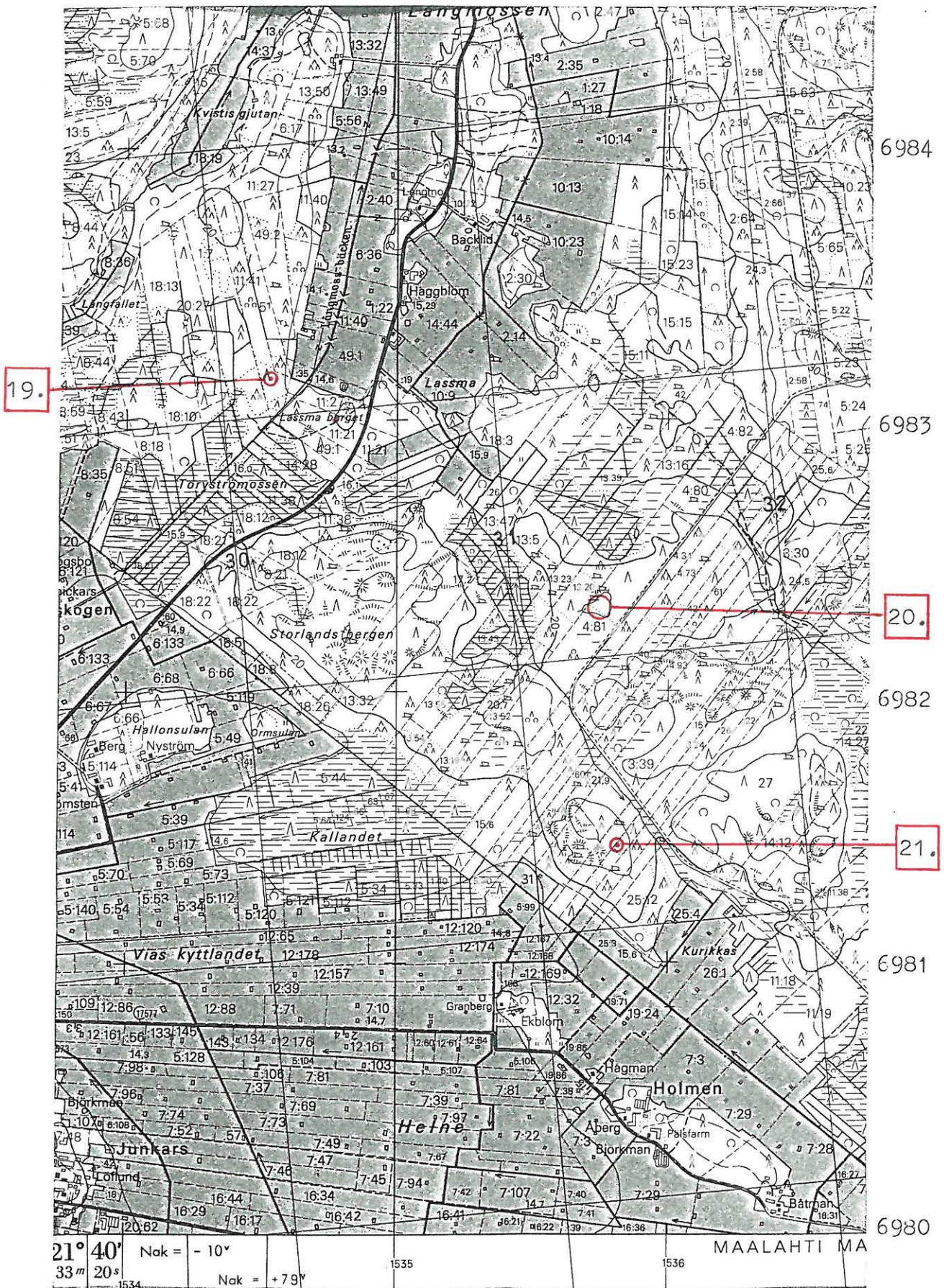
Löydöt:Maanomistaja: RN:o 3:39

Kohde sijaitsee Storlands bergen -nimisen kallioalueen kaakkoispuolella olevan pienemmän kallion laella, vain noin 300 m Maalahden ja Mustasaaren rajasta koilliseen ja noin 200 m uudesta metsätiestä (ks. peruskarttaote s. 15) lounaaseen. Alueen puusto on hakattu pois vast'ikään. Noin 35 m rauniosta (maantasainen ja noin 5.7 x 5.0 m laaja kiveys) pohjoiseen ja aukealla noin viisi metriä korkea kivenjätkäle selkeänä maamerkinä. Rauniokiveyksen mataluudesta huolimatta se erottuu kivikkoisesta maastosta, sillä siinä on myös hieman tämän alueen ja merenpintakorkeuden eräille röykkiöille tunnusomaisiksi käyneitä hiekkakivilaakoja.

Valokuvat: -Diat: 12807

- ks. peruskarttaote s. 15

- lisäyksiä:





MjR 769 010022

22 MUSTASAARI (ent. S<sup>U</sup>OLVA)

Peruskartta 1333 01 RUTO

x = 6982 55

y = 541 75

z = n. 37.5

Östersolf, Brännskogen (Palomäki)

- varhaismetallikautinen röykkiö?, luokka II

Löydöt: -Maanomistaja: RN:o 8:54

Brännskogen on laaja, asumaton, erittäin kivikkoinen ja soinen metsä-  
 alue Mustasaaren ja Laihian raja-alueella. Kohde sijaitsee pienellä  
 metsämäellä (koivu ja mänty valtapuulajeina) ja suon ympäröimänä.  
 Metsäautotie on noin 200 - 300 m paikalta länteen. Mäen keskivaiheil-  
 la on isojen siirtokivien rajaama (kivien väliin kasattu) kivirau-  
 nio. Tämä kooltaan noin 5.5 x 4.5 m laaja ja noin 0.7 m korkea kiveys  
 on ilmeisesti syntynyt ihmistoiminnan tuloksena, vaikka sitä ei voi-  
 dakaan luokitella röykkiöksi. Paikalla ei ole merkkejä raivaustoimin-  
 nasta. Keskiosaa on kaiveltu noin 1 x 1.2 m alalta. Luonteeltaan epä-  
 määräinen latomus.

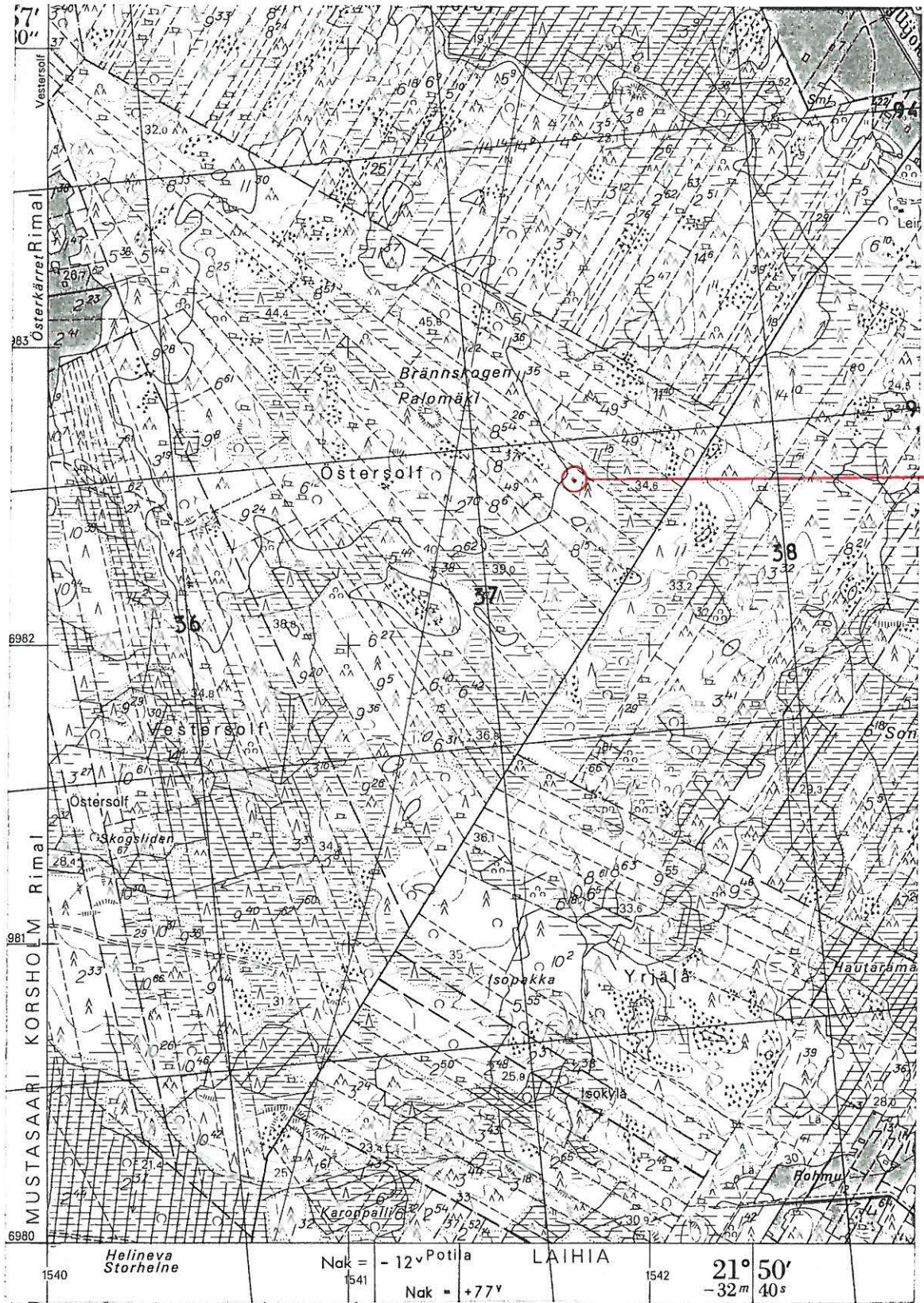
Valokuvat: -Diat: 12808

- ks. peruskarttaote s. 17

- lisäyksiä:

MUSTASAARI (SULVA)

H.Kotivuori 1986



22.

1540 Helineva Storhelne Nak = - 12' Potila LAIHIA 21° 50' 1541 Nak = +77' -32' 40" 1542

Peruskarttaote 1333 01 RUTO. 1:20 000, 1983.

MjR 769 010023

23 MUSTASAARI (ent. SULVA)

Peruskartta 1331 10 VIAS

x = 6987 74

y = 1535 08

z = n. 12.5

Östersolf, Boström

- ajaltaan epämääräinen kiveys, luokka II

Löydöt:Maanomistaja: RN:o 10:10

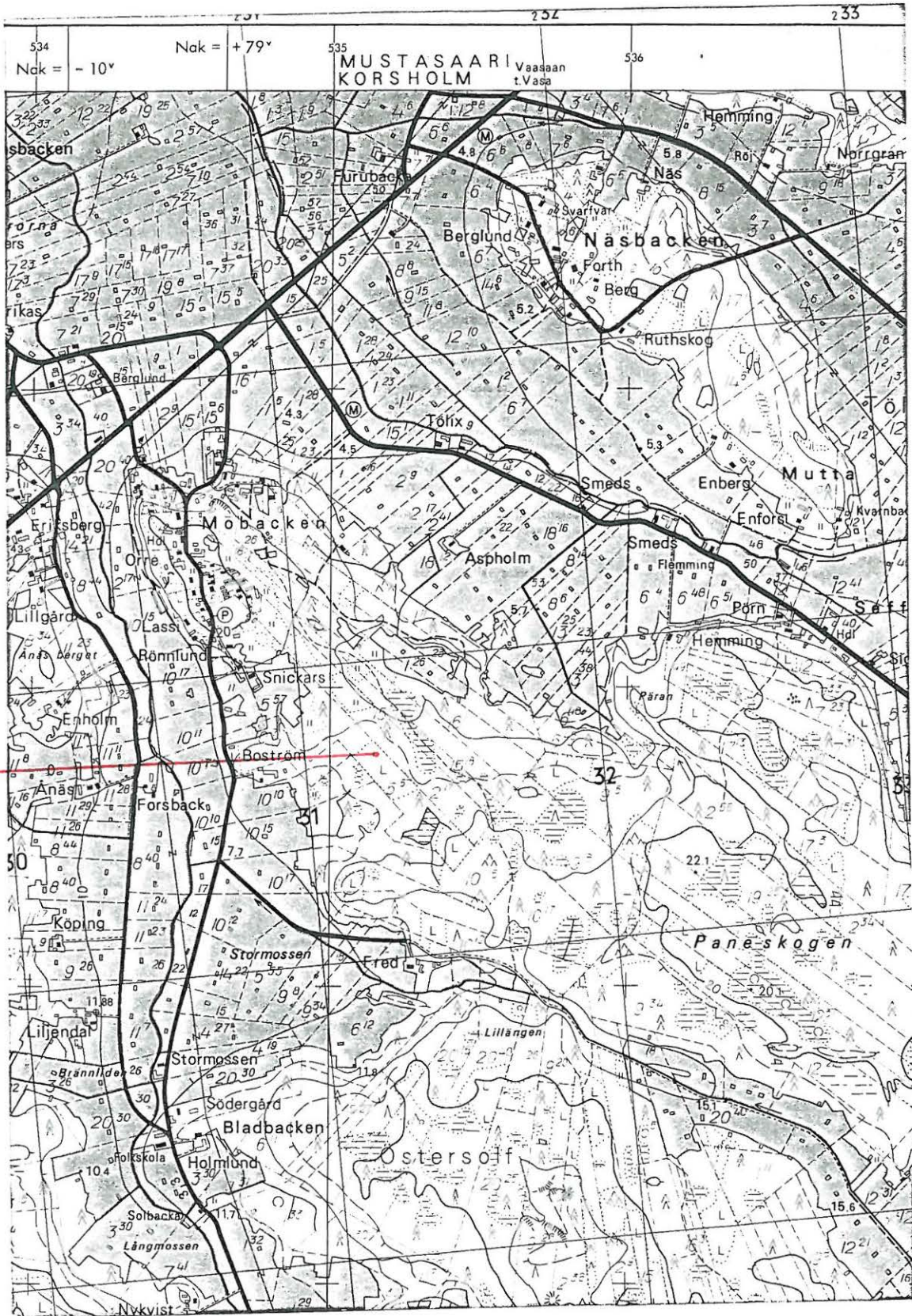
Mobacken -nimisen kyläosan tuntumassa, Pane skogen -nimellä mainittavassa metsäkaistaleessa on Boströmin talon takamaalla (noin 300 m pääärakennuksesta itään) niittykaistale, jonka laidalla todettiin röykkiötä muistuttava (kenties onkin?) latomus. Se on noin 4 m laaja ja raunion keskellä olevassa nelisivuisessa (noin 1.2 x 1.0 m laaja ja noin 0.5 m syvä) kuopassa kasvaa vajaamittainen mänty. Kiveys on melko selväpiirteinen ja siinä kerrotaan takavuosina "kaivellun kultaa". Kymmenisen metriä idempänä, aivan männikön ja aukean rajalla on matalaa kivikkoa. Rakennelman luonne jäi epäselväksi.

Valokuvat: -Diat: 12809

- ks. peruskartta s. 19
- lisäyksiä:

MUSTASAARI

H.Kotivuori 1986



6990

6983

6933

6837

6986

23

Peruskarttaote 1331 10 VIAS. 1:20 000, 1970.

Dia- ja negatiiviluettelo

dia	neg.	
12796	-	MUSTASAARI 15, Finndalen. Turvettunut röykkiö metsämäellä. Kaakosta.
12797	-	MUSTASAARI 16 a, Sulva, Finnmosbacken 2. Maantasainen kiveys, johon on avattu koekuopanne.
12798	68223	MUSTASAARI 16 a, Sulva, Finnmosbacken 2. Osittain tuhoutunut röykkiö, josta on poimittu kuvassa oleva kasa hiekkakivilaakoja. Lounaasta.
12799	68224	MUSTASAARI 16 a, Sulva, Finnmosbacken 2. Siirtokiven kupeella oleva matala röykkiö. Lounaasta.
12800	68225	MUSTASAARI 16 b, Sulva, Finnmosbacken 2. Yksi hakkuuaukean töyränteen röykkiöistä. Etelästä.
12801	68226	MUSTASAARI 16 b, Sulva, Finnmosbacken 2. Em. röykkiön hiekkakivistä ladottua (sortunut?) reunaa. Kaakosta.
12802	68227	MUSTASAARI 20, Sulva, Mestbäck. Eräs pieni raunio. Kaakosta.
12803	68228	MUSTASAARI 17 b, Sulva, Tafsnemossen 2. Pieni kiveys tai röykkiö. Pohjoisesta.
12804	68229	Mustasaari 17 c, Sulva, Tafsnemossen 2. Puuston siimeksessä oleva röykkiö. Lounaasta.
12805	68230	MUSTASAARI 18, Sulva, Finnmossen. Auraamalla tuhottu röykkiö? Etelästä.
12806	68231	MUSTASAARI 19, Sulva, Långmossen. Turvettunut röykkiö haavikossa. Idästä.
12807	-	MUSTASAARI 21, Sulva, Kurikkas. Kasvillisuuden peittämä röykkiö hakkuualueella. Etelästä.
12808	-	MUSTASAARI 22, Sulva, Brännskogen. Röykkiömäinen kiveys, turvetta poistettu. Etelästä.
12809	-	MUSTASAARI 23, Sulva, Boström. Rakennuksen perusta tai röykkiö? ruohikossa. Etelästä.

MUSTASAARI (ent. Sulva)

H.Kotivuori 1986



f. 68223

Inv. 16 a, Finnmosbacken 2. Osittain tuhoutunut röykkiö, edessä hiekkakivilaakoja. Lounaasta.



f.68224

Inv. 16 a, Finnmosbacken 2. Siirtokiven kupeella oleva, matala raunio. Lounaasta.



f.68225

Inv. 16 b, Finnmosbacken 2. Hakkuaukean röykkiöryhmän laajin raunio. Etelästä.



f.68226

Inv. 16 b, Finnmosbacken 2. Em. röykkiön hiekkakivistä ladottua lounaisreunaa. Kaakosta.

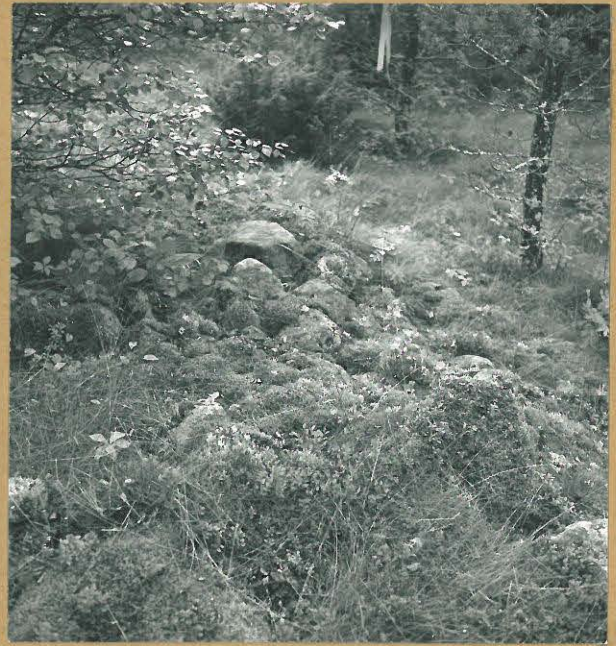
MUSTASAARI (ent. Sulva)

H.Kotivuori 1986



f.68228

Inv. 17 b, Tafsnemossen 2. Pieni kiveys tai röykkiö? Pohjoisesta.



f.68227

Inv. 20, Mestbäck. Puuston alla oleva röykkiö. Lounaasta.



f.68230

Inv. 18, Finnmossen. Auraamalla tuhottu röykkiöalue? Etelästä.



f.68231

Inv. 19, Långmossen. Turvettunut röykkiö haavikossa. Idästä.