

räki

ARKEOL. OS. 185/11.9.2007

1

M

# Muurame

## Päijänteen rantayleiskaavamuutos- alueen muinaisjäännösinventointi 2007



Muurame 15.8.2007 14:35:03

**Timo Jussila**



**Kustantaja: Muuramen kunta**

**Sisältö:**

<b>Perustiedot</b> .....	<b>2</b>
<b>Inventointi</b> .....	<b>2</b>
<b>Paikannuskartta ja tutkimusalue</b> .....	<b>4</b>
<b>Muinaisjäännökset</b> .....	<b>5</b>
MUURAME 12 VIITESAARI NE.....	5
<b>Löytöpaikat ja muita havaintoja</b> .....	<b>8</b>
Saarenkylä Niemelä .....	8
Saarenkylä Hakola .....	9
Saarenkylän vanha kylätontti, mahdollinen muinaisjäännös .....	9
Kivilouhos Saarenkylässä.....	10

---

*Kansikuva:* Muurame 12 Viitesaari NE kivikautinen asuinpaikka kuvattuna koilliseen.

---

**Perustiedot**

*Alue:* Muuramen kunnan Päijänteen rantayleiskaavamuutos-alue (Saarenkylä, Särkisaalo, Riihivuoren alue, Muuratsalo ja Härköpohja-Muuramenkankaan välin ranta-alueita). Pääpaino uusien, vielä rakentamattomien RA-alueiden tarkastuksessa.

*Tarkoitus:* Tarkistaa, onko kaavoitettavalla alueella muinaisjäännöksiä, etsiä uusia muinaisjäännöksiä. Tarkastaa kattavasti uudet RA-alueet..

*Työaika:* Kenttätyöaika: 15.6.2007.

*Kustantaja:* Muuramen kunta

*Tekijät:* Mikroliitti Oy, Timo Jussila ja Timo Sepänmaa

*Aiemmat tutkimukset:* Muuramen perusinventointi T Jussila 1991.

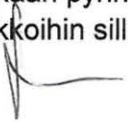
*Tulokset:* Tutkimusalueelta ei ennestään tunnettu kiinteitä muinaisjäännöksiä. Alueella on kaksi kiviesineen löytöpaikkaa, joista toisesta 2 kiviesinettä ja löytöpaikka epäselvä, toisesta yksi kiviesine, löytöpaikka +-30 m tarkkuudella. Alueelta löytyi yksi uusi kivikautinen asuinpaikka metsästä. Havaittiin yksi vanha kivilouhos (oletus 1900-luvulta), jota ei esitetä muinaisjäännökseksi. Todettiin toisen kiviesineen löytöpaikan mahdollisesti olevan asuinpaikka, mutta sitä ei voitu viljapellostaa nyt varmistaa. Todettiin, että alueella on mahdollisesti yksi osittain autioitunut kylätontti, mutta siitä ei saatu silmänvaraisia havaintoja, eikä sen oletettu sijainti osu RA-alueelle.

**Inventointi**

Allekirjoittanut oli inventoinut alueella, erityisesti Muuratsalossa, aiemmin yhdessä arkeologi Tapani Rostedin kanssa v. 1991, löytämättä tuolloin mitään esihistoriaan viittaavaa. Inventointi nyt v. 2007 suoritettiin yhden pitkän päivän aikana kahden arkeologin voimin. Suurimman osan aikaa arkeologit kulkivat omia teitään joskin samalla alueella, välillä kokoontuen otollisille maastonkohdille koekuopitukseen. Alueen uudet RA-alueet ja rakennuspaikat tutkittiin kattavasti, lukuun ottamatta Majasaarta. Myös joitain muita kohtalaisen otolliseksi arvioituja maastonkohtia tarkastettiin. Metsäiset ja rakentamattomat rantamaastot alueella ovat lähes kauttaaltaan ja joka paikassa kallioisia ja hyvin kivisiä, usein louhikkoisia. Huomattava osa Muinais-Päijänteen korkeustasojen maasto oli sellaista jyrkkää rinnettä, jossa ei voi muinaisjäännöksiä olla. Louhikkoisessa ja kivikkoisessa maastossa voi kuitenkin paikoin olla pienialaisia vähäkivi-

siä ja tasaisia maastonkohtia, mihin on kerrostunut pintamaaksi hiekkaa. Tällaiset suppeat maastonkohdat on kuitenkin hyvin vaikea havaita peitteisessä metsämaastossa. Laajempi hiekkainen ja vähäkivinen maastonkohta havaittiin Viitesaarella ja siinä olikin kivikautinen asuinpaikka. pari suppeampaa tasannetta kivikon keskellä havaittiin laikutetussa metsämaassa Muuratsalon kaakkoiskulmassa, uusien rakennuspaikkojen alueella. Kivikauden ihminen ei kuitenkaan näitä maastonkohtia ole havainnut aja hyödyntänyt – mitään esihistoriaan viittavaa ei alueella havaittu hyvistä havaintomahdollisuuksista huolimatta. Yleisesti voi todeta, että tutkitun alueen metsäiset rannat ovat lähes täysin maastoltaan sellaista, jossa ei voi olla muinaisjäännöksiä, muutamia suppeita maastonkohtia lukuun ottamatta – joita voi vielä olla alueella havaitsematta ja tarkastamatta kauempana uusista RA-alueista. Lapinraunioita voi rantakallioilla sijaita, mutta sellaisia ei havaittu ainakaan uusien rakennuspaikkojen liepeillä. Sen sijaan Saarenkylän pellot ovat varsin potentiaaliselta vaikuttavaa muinaisjäännösmästä. Uusia rakennuspaikkoja rantapelloilla on kaksi joista toisen kohdalla pelto oli korkealla heinällä ja toisen kohdalla vilja oraalla. Oraspeltoa kyettiin jotenkuten tarkastamaan mutta havaintoja ei saatu. Nämä peltopaikat ovat toisaalta alavia ja sellaisella tasolla, että muinaisjäännöksen sijaitseminen niillä kohdilla on hyvin epätodennäköistä. Muilta osin Saarenkylän pellot jäivät käytännössä tarkastamatta. Mahdollisuuksien mukaan pyrin tarkastamaan joitain valittuja peltokohtia myöhemmin syksyllä. Kaavan rakennuspaikkoihin sillä ei ole vaikutusta.

Espoossa 26.6. 2007



Timo Jussila

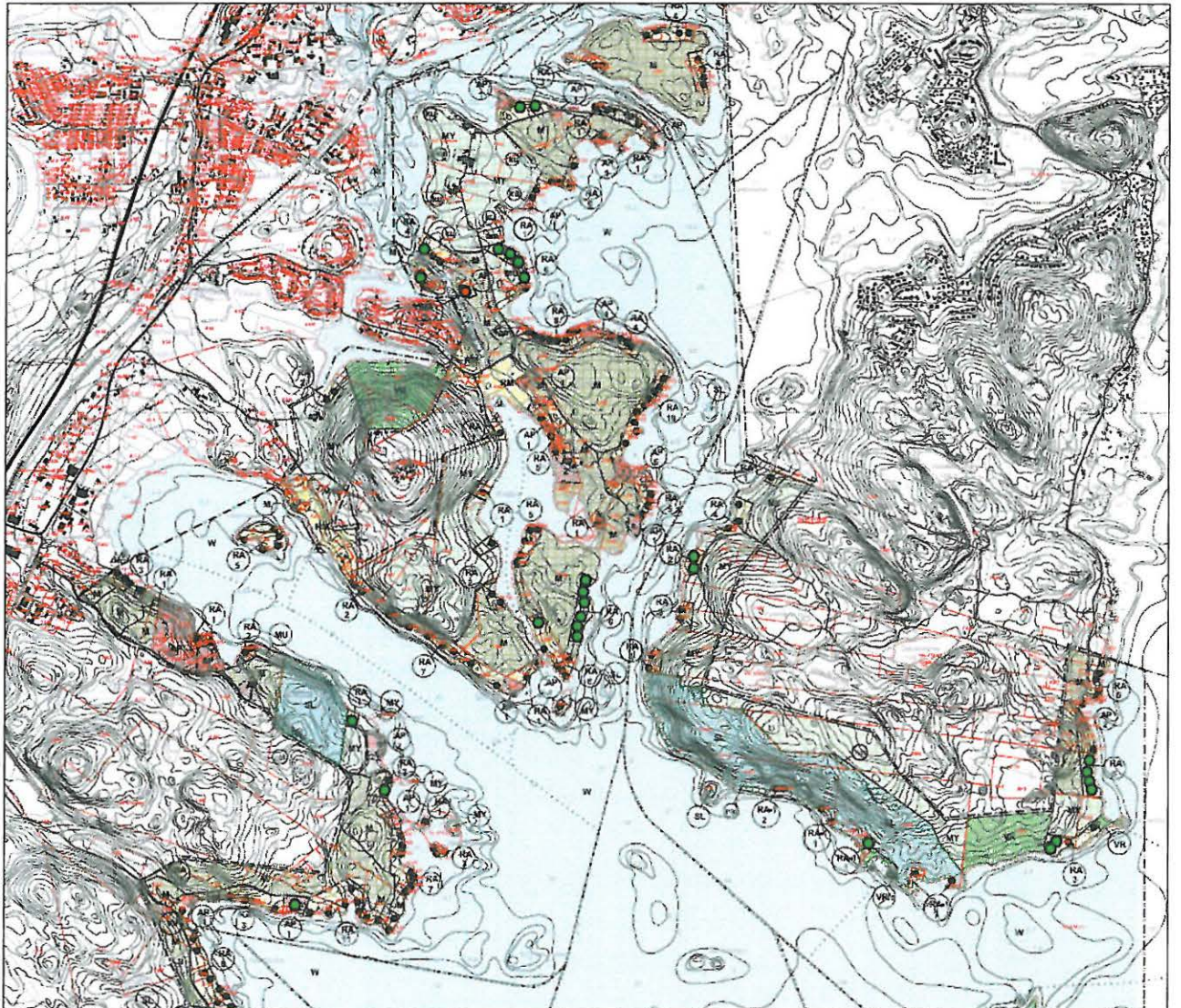
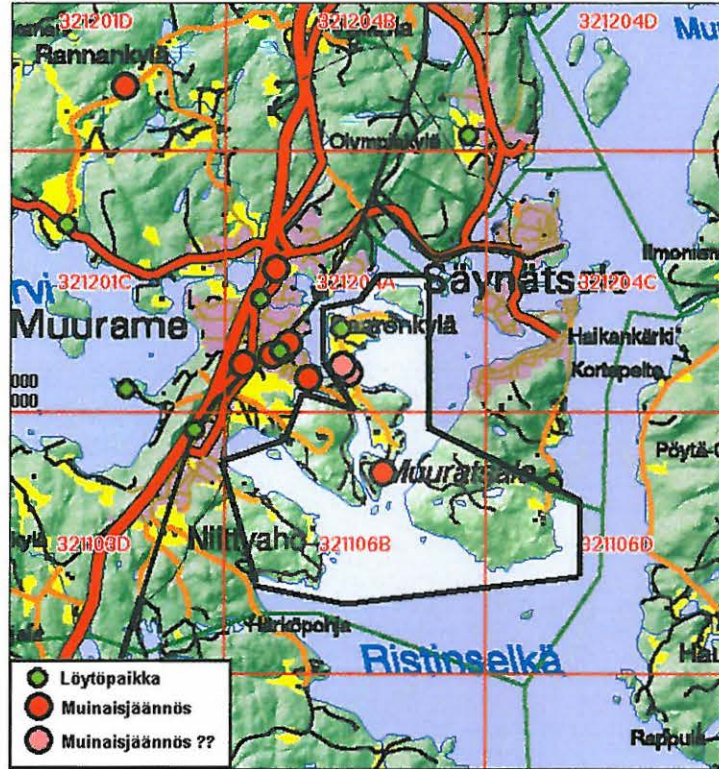
Muuratsalon kaakkoiskolkkan itärantaa. Louhikkoista maastoa, jossa kuitenkin kivikon keskellä pari aarin tai parin laajuista hiekkaisista ja vähäkivistä maastonkohtaa.



Viitesaaren itärannan tyypillistä rantamaastoa – louhikkoa, jyrkkää rinnettä tai kalliota. Samanlainen maasto mutta vielä jyrkempi topografia oli tutkimusalueen lounaisosassa Rihmaniemen alueella.



**Paikannuskartta ja tutkimusalue**



**Muinaisjännökset****MUURAME 12 VIITESAARI NE**

Rauh.lk: 2

Ajoitus: kivitautinen  
Laji: asuinpaikka

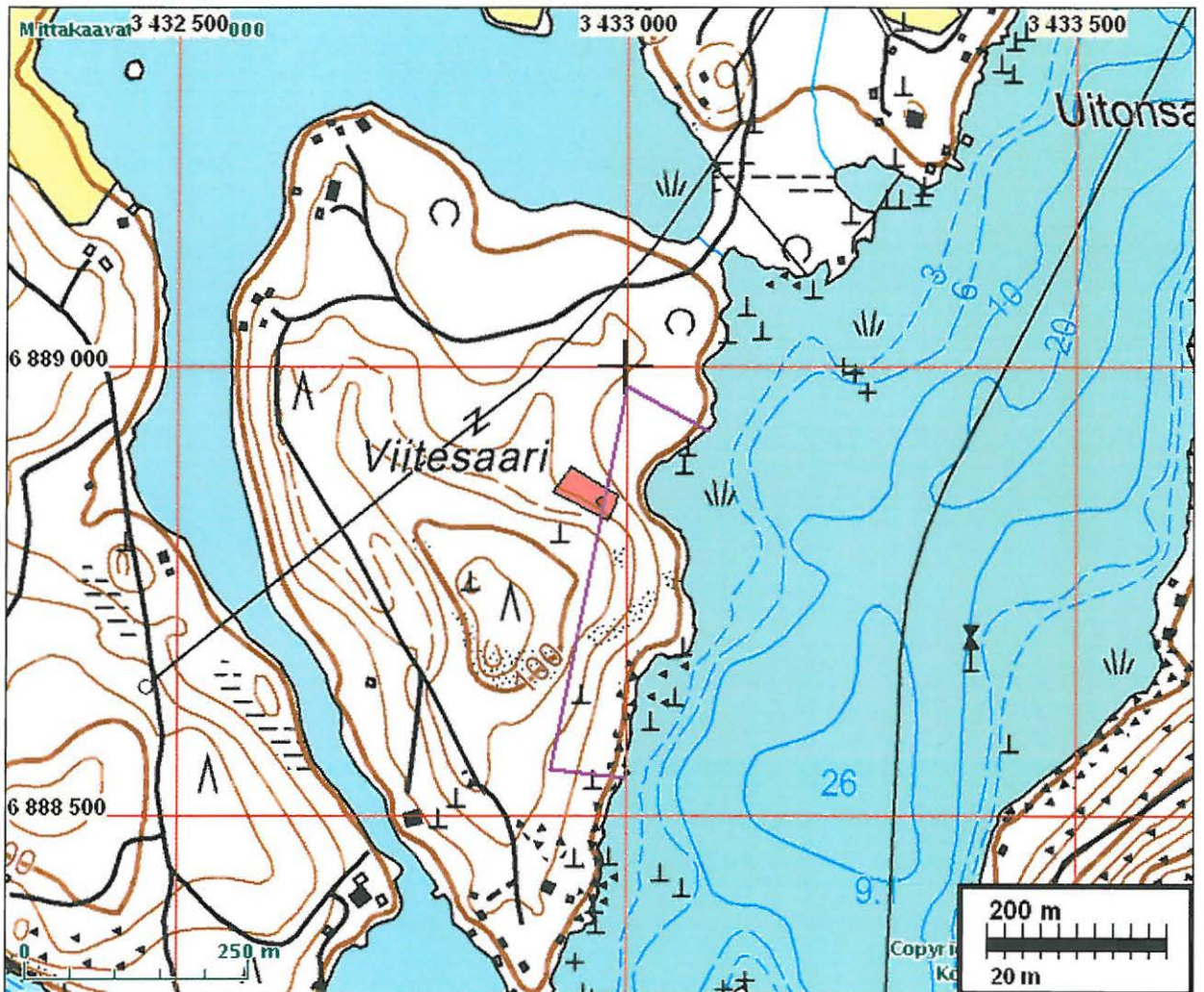
Kartta: 3211 06 x: 6888 85 y: 3432 96 z: 94 ±1 m

Tutkijat: Jussila T 2007 inventointi

Löydöt: KM 36713:1, 4,7 g, 3 kpl, kvartsi-iskoksia, Timo Jussila 2007, koekuopista.  
:2, 2,4 g, 26 kpl, palanutta luuta, koekuopista.Sijainti: Paikka sijaitsee Muuramen kirkosta 3,8 km kaakkoon, Särkisalon Saarenkylänete-  
läpäässä, Riihivuoren kaakkoispuolella olevan Viitesaaren (joka kapean kannak-  
sen kautta yhteydessä muuhun Särkisaloon) itärannan keskivaiheilla, saaren kes-  
kellä olevan mäen koillispuolella olevan lahdekkeen eteläreunan rannasta n. 40 m  
länteen, pohjoiskoilliseen viettävässä rinteessä olevalla hiekkapohjaisella terassil-  
la.Huomiot: Paikalla on muinainen pohjoiskoilliseen aukeava n. 50-60 m leveä Muinai-  
Päijänteen hiekkaranta, joka on nyt loivana rinteinä. Hiekka-aluetta reunustaa sen  
itä- ja länsipuolella kivikkoinen, lähes louhikkoinen maasto. Idässä ja kaakossa  
hiekkalaue rajoittuu jyrkkenevään kiviseen mäenrinteeseen, lännessä hieman loi-  
vempaan kiviseen rinteeseen. Etelän-lounaan suuntaan vähäkivinen hiekkalaue  
kapenee ja hiipuu ylärinteeseen alueen tavanomaiseksi kivikkoiseksi mo-  
reenimaastoksi. Asuinpaikan kohdalla on tasainen terassi josta rinne jatkuu loi-  
vahkona nykyisen rannan tuntumaan.

Tämän em. terassin itä-kaakkoispäässä on kivisen rinteiden juurella keittokuoppa, n. 1,3 m halkaisijaltaan. Sen pohjalle tehdyssä koekuopassa havaittiin pinnassa podsolmaannos ja hieman syvemmällä palaneita kiviä, mutta ei hiillosta kuten olisi havaittu mikäli kyseessä olisi miilu. Keittokuopan länsipuolelle, n. 10-30 m etäisyydelle siitä tehdyssä koekuopassa havaittiin muutama kvartsi ja siellä täällä palaneen luun fragmentteja. Hiekkalaueen länsipäässä on hiilimiilun jäänteet ja länsiosaan tehdyssä koekuopassa havaitsin palaneita kiviä. Asuinpaikka kattaa siis ainakin hiekkalaueen itäpuoliskon mutta vaikka löytöjä ei saatu länsiosasta esiin, on hyvin mahdollista ja inventoijien mielestä todennäköistä, että kivitautinen asuinpaikka kattaa koko hiekkalaueen n. 93-95,5 m korkeusvälillä. Maaperä alueella on siis lajittunut hiekka ja kasvillisuus pääosin kuusimetsää ja idempänä kuusi-mäntyvaltaista sekametsää. Paikka vaikutti täysin koskemattomalta ja ehjältä, luukuun ottamatta miilun jäännettä. Paikka on tällä tietämällä Muuramen ainoa lähes täysin ehjä esihistoriallinen asuinpaikka, muiden sijaitessa pelloilla tai ollessa täysin tuhoutuneita (kaivauksissa ja rakennustöissä).

Kartta seur. sivulla  
Kuva myös kannessa.



Alla asuinpaikan itäosan maastoa kuvattuna itään.





Asuinpaikan itäosan maastoa kuvattuna kaakkoon.



Asuinpaikan maastoa kuvattuna koilliseen.

## Löytöpaikat ja muita havaintoja

### Saarenkylä Niemelä

Ajoitus: kiviakautinen  
Laji: löytöpaikka

Kartta: 3212 04  
x: 6890 75 y: 3432 36 z: 85, paikannus  $\pm 30$  m

Sijainti Paikka sijaitsee Muuramen kirkosta 2,1 km kaakkoon.

Huomiot: Rombinmuotoinen reikäkivi pellostä. Löytöpaikka Saarenkylään vievän tien länsipuolella olevasta länteen viettävästä pellostä. Paikalla on rannasta nouseva peltorinne jonka laki muodostaa Muinais-Päijänteen pienen niemekkeen. Paikalla käytäessä v. 2007 olivat havainto-olosuhteet huonot, eikä luotettavia havaintoja kyetty paikalta saamaan. Pellossa kasvava viljan oras oli jo varsin korkea ja pelto kuiva. On mahdollista, joskaan ei varmaa, että paikalla voisi olla kiviakautinen asuinpaikka. Paikka pyritään tarkastamaan uudestaan syksyllä, kun pelto on kynnettyä.





### Saarenkylä Hakola

Ajoitus: kivikautinen  
Laji: löytöpaikka

Kartta: 3212 01  
x: 6891 60 y: 3432 22 z: 78, paikannus ±500 m

Löydöt: KSM 201, 1 kpl, kivitallta, 1934, Mitat: 115 mm. peltoa kynnettäessä.  
KSM 264, 1 kpl, kivikirves, 1938, Mitat: 93 x 45 mm. peltoa kynnettäessä Hakolan talosta n. 100 m pohjoiseen.

Sijainti: Paikka sijaitsee Muuramen kirkolta 1.7 km E, Saarenkylässä.

Huomiot: Saarenkylän Hakolan pellolta. 2 kiviesinettä.

Pellot olivat heinällä ja osin viljalla paikalla käytäessä v. 2007 eikä peltoja voitu luotettavasti tarkastaa. On oletettavaa, että Hakolan pelloilla lienee jossakin kivi-kautinen asuinpaikka.

Ks. kartta ed. sivulla, Hakolan talo kartan yläreunassa

### Saarenkylän vanha kylätontti, mahdollinen muinaisjäännös

1700-luvun lopun kuninkaankartan mukaan 1500-luvun puolessa välissä asutetun Saarenkylän kylätontti olisi sijainnut nykyisen Kulmalan talon kohdalla, sekä sen ja nykyisen tien välillä olevalla rinteellä ja harjanteella. Pellot olivat paikalla käytäessä viljalla, eikä niistä havaittu mitään kylätonttiin viittaavaa, mutta havainto ei ole luotettava huonojen olosuhteiden takia. Kyseessä on ainakin osin 3. luokan muinaisjäännös (=tuhoutunut muinaisjäännös) Kulmalan tilakeskuksen kohdalla, mutta on syytä olettaa, että kylätonttia olisi arkeologisoituneena jäljellä Kulmalan ja tien välillä. Alue on syytä luokitella mahdolliseksi muinaisjäännösalueeksi mikä kaavassa tarkoittaa sitä, että mikäli alueella aiotaan rakentaa tai maata muokata muutoin ja muualla kuin jo käytössä olevalla pellolla, on syytä ensin ottaa yhteys museoviranomaiseen ja neuvotella mahdollisista tarkemmista tutkimuksista ennen rakennustöiden aloittamista. Kartta ed. sivulla.



Ote kuninkaankartasta 297. Saarenkylä keskellä ylhäällä. Talot vahvistettu punaisella.

### Kivilouhos Saarenkylässä

Saarenkylän kaakkoisosan metsäisen ja kallioisen mäen pohjoispäässä havaittiin vanha pieni kivilouhos. Jätekivissä ja louhoksen seinämissä oli havaittavissa poran urat. Louhos ei siten voi olla kovin vanha, oletettavasti 1900-luvulta. Kyseessä ei ole muinaisjäännös. Ks. kartta sivulla 8.

Koordinaatit: y 3432531 x 6890974



Pienen, ilmeisesti "kotitarpeita varten" tehdyn kivilouhoksen seinämää.