

Jat. 23.7.1959

D

KERTOMUS MYNÄMÄEN PITÄJÄN KIIN-  
TEIDEN MUINAISJÄÄNNÖSTEN IN-  
VENTOINNISTA, JONKA SUORITTI  
Y O. ILKKA MÄNTYLÄ MUINAISTIETEEL-  
LISEN TOIMIKUNNAN STIPENDIAATTI-  
NÄ AJALLA 26/6 - 25/7 -59

## S I S Ä L L Y S L U E T T E L O

ESIPUHE	.....	sivut 1 - 2
KIVIKAUSI:	.....	sivut 3 - 13
yleiskartta	.....	sivu 3
asuinpaikat	.....	sivut 4 - 7
irtolöydöt	.....	sivut 7 - 13
PRONSSIKAUSI:	.....	sivut 14 - 23
yleiskartta	.....	sivu 14
hiidenkiukaat	.....	sivut 15 - 23
RAUTAKAUSI:	.....	sivut 24 - 42
yleiskartta	.....	sivu 24
kalmistot	.....	sivut 25 - 32
linnavuoret	.....	sivut 32 - 34
iältään epämääräiset mj:t	.....	sivut 35 - 38
eräitä luonnonmuodostuksia	.....	sivu 39
irtolöydöt	.....	sivut 40 - 42
LUETTELO INVENTOINTIMATKALLA HANKITUISTA ESINEISTÄ	.....	sivut 43 - 46

### LIITTEITÄ:

valokuva-liitteet	13 kpl	47 - 59
pitäjän kartat 1:20000	3 kpl	60 - 62
(topografinen) kartta	1 kpl	63
kaavamainen piirros	1 kpl	64
ilmavalkuvat	2 kpl	65 - 66

## E S I P U H E

Saatuani kesäkuussa 1959 Muinaistieteellisen Toimikunnan stipendin Mynämäen pitäjän kiinteiden muinaisjäännösten inventoimista varten, perehdyin aluksi Mynämäen pitäjän esihistoriaa koskevaan kirjallisuuteen. Painettuja yleiskatsauksia oli käytettävissäni kaksi: yo. J. Sjörosin Mynämäen kihlakunnan kiinteiden muinaisjäännösten inventointikertomus S. M. Y. A: VIII:ssa ja A. M. Tallgrenin Varsinais-Suomen esihistoria. Lisäksi olivat lähteinäni lukuisat kaivauskertomukset ja luettelot esinelöydöistä Mynämäen pitäjässä Kansallismuseon arkistoissa.

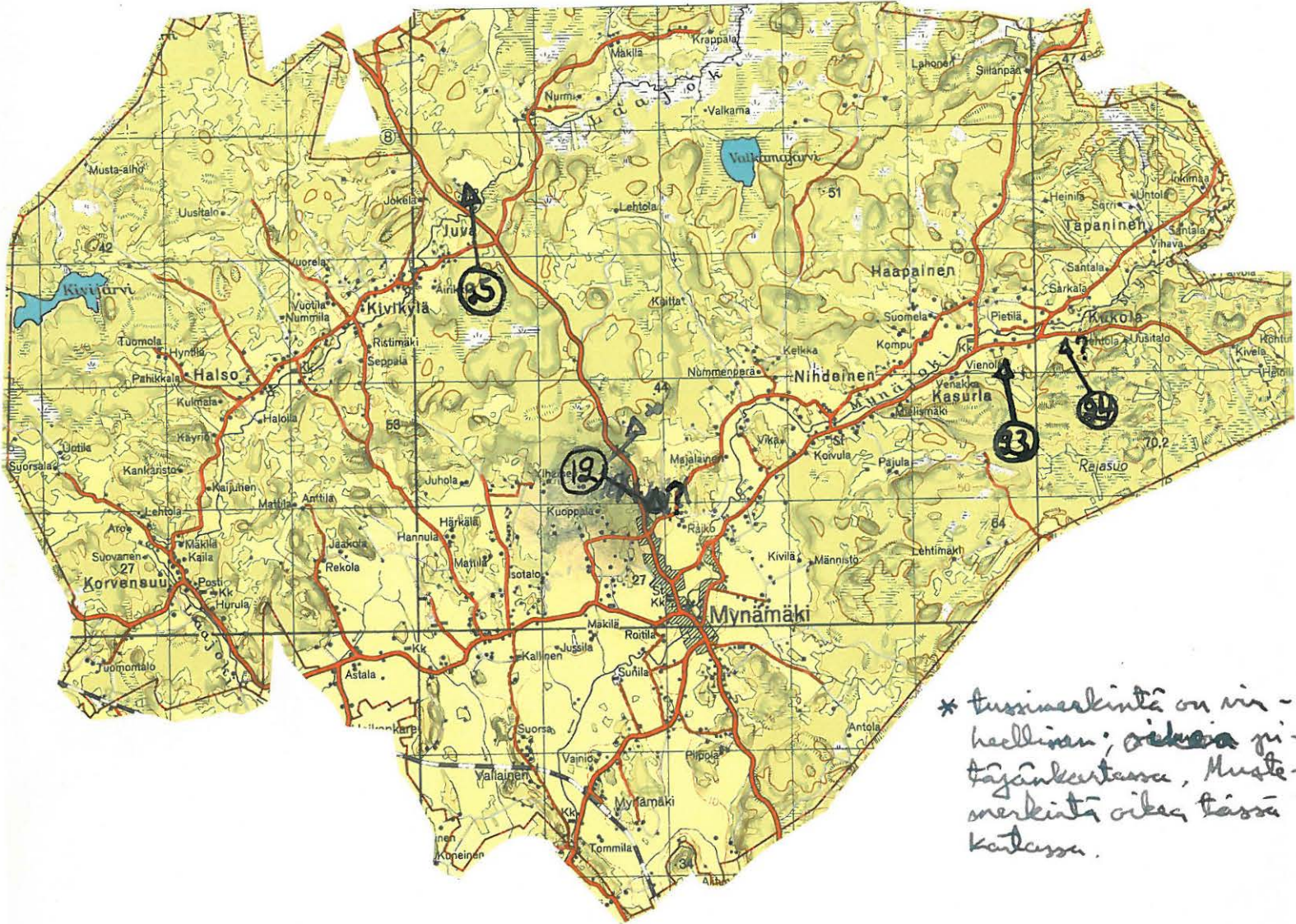
Kenttätöön suoritin ajalla 26/6 - 25/7 1959 polkupyörää käyttäen. Kaikilla aikaisemmin tunnetuilla kiinteillä muinaisjäännöksillä olen käynyt lukuuhottamatta Raimelan kylän Hyyrön talon Santasilta-nimistä niittyä, jonne en saanut opasta. Aikaisemmin tuntemattomia muinaisjäännöksiä ovat yksi epävarma kivikautinen asuinpaikka ja eräät hiidenkiukaat. Esihistoriallisten yksinäisesineiden löytöpaikoilla käyminen kohtasi toisinaan vaikeuksia, jotka johtuivat vääristä löytötiedoista ja kauan sitten tehdyistä löydöistä.

Väestö varsinkin syrjäkylillä suhtautui ystävällisesti työhöni, mutta itse kirkonkylässä oli suhtautuminen usein töy-

keää. Tietämättömyys ja välinpitämättömyys muinaisjäännöksiä koskevista määräyksistä oli johtanut eräiden muinaisjäännösten tuhoamiseen. Myös löydettyjä muinaisesineitä pyrittiin joissakin tapauksissa salaamaan.

Lausun kiitokseni prof. E. A. Saarimalle paikkakunnan olosuhteita koskevista tiedoista. Paikkakunnan asukkaista haluan erityisesti kiittää maanvilj. A. Aikkista ja V. Mielismäkeä minulle osoitetusta ystävällisyydestä, ja niitä lukuisia muita, jotka vaivojaan säästämättä tarjoutuivat oppaikseni.

YLEISKARTTA MYNÄMÄEN KIVIKAUTISISTA  
ASUINPAIKOISTA



KIVIKAUSI MYNÄMÄEN PITÄJÄSSÄ

Merenlahti ulottui kivikaudella syväälle kirkon pohjoispuo-  
lelle. Löytöpaikat keskittyvät siten pitäjän pohjois- ja itäosiin.  
Varmoja kivikautisia asuinpaikkoja on vain kaksi: Juva, Pyheensilta  
ja Tarvainen, Yli-Hoppela. Pitäjän melko vähäisestä korkeudesta joh-  
tuu, että kampakeramiikkaa esiintyy vasta sen rappeutuvassa astees-  
sa. Venekirveskulttuuri on pitäjässä hyvin edustettuna, mikä ilmenee  
jo löydettyjen venekirveiden lukuisuudesta. Mynämäen molempia var-  
moja kivikautisia asuinpaikkoja on tutkittu.

M Y N Ä M Ä E N K I V I K A U T I S E T A S U I N -  
P A I K A T

Liite 1:1-2. Ilmavalokuva N:o 1

Kampakeraaminen  
asuinpaikka

kl: Juva  
tl: Knuutila  
omist: Severi Knuutila

- ( 25) Pyheensillan kivikautinen asuinpaikka on 7,5 km kirkolta pohjoiseen. Tutkittu alue on heti sillan pohjoispuolella Knuutilan maalla tien oikealla puolen olevassa hiekkakuopassa. Asuinpaikka-alueeseen liittyviä löytöjä on tehty n.500 m säteellä sillasta.

Knuutilan hiekkakuoppa on n.30 -40 m halkaisijaltaan oleva pyöreähkö hiekkakuoppa. Asuinpaikkaan viitanee NE-reunassa oleva vahva hiilipesäke, joka tietysti voisi olla myöhempääkin perua. Maa oli siksi kuivaa, ettei kulttuurikerrosta näkynyt. Tämän hiekkakuopan viereen on maanvilj. Matti Sillanpää avannut hiekkakuopan sodan jälkeen edellisestä noin 20 m tielle päin. Tämän kuopan E-laidasta on koul. E. Kiuru löytänyt hiilipesäkkeestä keramiikkaa ja kaksi talttaa. Tämä viitanee siihen, että Sillanpään hiekkakuoppa alkaa nyt ulottua asuinpaikka-alueeseen. Sillanpään hiekkakuoppa on nurmettunut, eikä siitä ole otettu hiekkää vähään aikaan. Knuutilan hiekkakuopasta oli sensijaan jäljistä päätellen otettu hiekkää vain vähän ennen käyntiäni. Jos Pyheensillan asuinpaikka aiotaan säilyttää, olisi syytä rauhoittaa molemmat hiekkakuopat ja toimittaa asianmukaiset kiel-

Läh. ilm.  
23.3 1961

lot maanvilj. Severi Knuutilalle, os. Mynämäki, Juva, ja maanvilj. Matti Sillanpäälle, os. Mynämäki, Mäenkylä.

Pyheensillan kivikautista asuinpaikkaa ovat tutkineet J. Voionmaa ja C. F. Meinander 1938. Löytöjä on hyvin suuri määrä.

Pyheensillan asuinpaikan on julkaissut C. F. Meinander S. M. 39:ssä.

FM 1439

Liite 1:3

Nuorakeraaminen  
asuinpaikka

kl: Tarvainen  
tl: Yli-Hoppela  
omist: Erkki Hoppela

(23) Yli-Hoppelan asuinpaikka on Yli-Hoppelan tilasta n. 200 m SE.

Yli-Hoppelan tilasta vie paikalle polku, joka kulkee mj:n N puolelta. S puolella asuinpaikkaa ovat vanhan kellarin rauniot ja niiden takana pelto. Asuinpaikan alue akasvaa tiheää metsää.

Mj:stä ei ole näkyvissä mitään. Kunto hyvä. Paikkaa on tutkinut A. Äyräpää 1915. Paikalta on löytynyt myös venekirveshauta.

E P Ä V A R M O J A A S U I N P A I K K O J A

Liite 2:1-2

Kampakeraaminen  
asuinpaikka?

kl: Nihattula  
tl: Palonen  
omist: Alli Palonen

(12) Mj (?) sijaitsee Nihattulan kylässä kirkolta n. 2 km N olevan harjun takaisella pellolla, Palosen talosta n. 500 m N.

Harju, jonka laella mj(?) ilmeisesti on, on n.

Läh. ilm.  
13.3 1961  
Saatu nost.

15 m korkuinen kaunis männikköä kasvava hiekkaharju, joka kulkee lp:n ja Vuorenpään talon välillä N-S suunnassa, sitten se kaartaa NE suuntaan. N puolella harjua on pelto, jonka harjusta erottaa vähäinen kallio. Maaperä on hiekkää, mutta harjulla on myös joukko paasia. (Harju kuuluu Pöykölle ja Metsärannalle)

Mj:stä (?) ei ole näkyvissä mitään. Koekaivauksessa, jonka tein pellon laitaan, huomasin n. 25 sm syvyydeltä n. 40-50 sm syvyydelle ja neljä "saviastian" palaa, jotka kuitenkin osot-tautuivat myöhemmin tiilenkappaleiksi. Esineet KM 11909:1-2 (poikkikirves ja 10 kpl keramiikkaa) on löydetty täältä pellolta eikä Vuorenpään maalta kuten löytötiedoissa on, eikä löytäjä ole ollut Aug. Laine vaan maanvilj. Palonen. Todennäköisesti samasta paikasta ja samaan aikaan on löytynyt Kansallismuseoon tuomani poikkikirves. Koekaivauksessa ilmenneen nokimaakerroksen ei kuitenkaan välttämättä tarvitse merkitä asuinpaikkaa, paikkahan on peltoa.

Aikaisempia mainintoja ei ole.

Liite 2:3

Kivikautinen  
asuinpaikka,

kl: Kukola  
tl: Iltala  
omist: Selma Vaatinen ja peri-  
kunta

(24) *lah. ilm. 23.3.61* Mj (?) sijaitsee Mynäjoesta o, **95** km S Kukolan tienhaarasta Valpperin tietä n. 0,5 km Valpperiin päin tien oikealla puolella.

Mj:stä (?) ei ole näkyvissä mitään. Mj(?) on kivik-  
koisella mäellä, jonka S reunassa on Iltalan talo, W puolella  
mäkeä on peltoa. Kaikki löydetyt esineet ovat talon W puolelta  
puutarhasta, joka on nykyisin melko metsittyä.

Paikalta on löydetty joukko kiviesineitä, mutta ei



keramiikkaa eikä hiiliä. E. Kivikosken mukaan melko varma asuinpaikka.

Kts. E. Kivikosken kertomusta paikalta.

K I V I K A U T I S E T   I R T O L Ö Y D Ö T   K Y -  
L I T T Ä I N

Kaikilla löytöpaikoilla koetin mahdollisuuksieni mukaan käydä. Tätä vaikeutti kuitenkin se, että osa löydöistä oli niin vanhoja, ettei niitä voinut paikallistaa ja se, että keräilijä Aug. Laineen lähettämien lukuisien esineiden löytöpaikat ovat usein väärät. Ellei luettelossa erityisesti mainita, viittaavat numerot Kansallismuseon kokoelmiin.

LEMMI:

11104:3. Poikkikirves, löydetty Kallipään lohkotilan (nyt Sipilä) puutarhasta, kellarin vierestä, uudesta päärakennuksesta SE n. 1930-34. Paikalla oli havaittu tuhkaa ja hiiltä. Ei ole tehty uusia löytöjä.

11420. Venekirves, löydetty Rantasen palstalta, päärakennuksesta 100 m NV sorakuopasta v. 1944. Löytäjä til. Eskeli Rantanen.

8771:1. Oikokirves Lemmin kylästä. Tarkemmat tiedot puuttuvat.

2111:3 Venekirves, löydetty Lemmettylän Ruutin niitystä. Tarkoittanee jotakin paikkaa Lemmin kylässä. J. Sjörosin talteen

ottama 1881.

Lemmin kylän löytöpaikat Kulmalan torppa, Kivilä ja Nieminen eivät ole saamieni tietojen mukaan (E. Rantanen) Mynämäen pitäjän puolella. Sekaannuksen lienevät aiheuttaneet Lemmin erittäin sekavat maanomistussuhteet.

JUVA:

9461:1. Reiällinen kivikirves, löydetty Laajoesta Merilän Isokoskesta sitä perättaessa v. 1939. Voinut vieriä jokeen.

11044:1-3. Kolme taltta, löydetty Isomyllykoskesta sitä perättaessa. Löytäneet t. Katunpää, O. Malminen ja A. Roppala. Isomyllykoski on n. 1 km Pyheesillasta alaspäin. Esineet ovat tuskin vierineet rantavalleista. Kyseessä voisi olla uhri?

11053:1-4. Kaksi tasataltta, poikkikirves ja kiviesine, löydetty Laajoen Keskimmäisten koskesta Isomyllykoskesta n. 300 m alaspäin v. 1939. Löytäneet Viljo, Vihtori Nieminen, Kustaa A. Sainio ja Ensio Hilden. Samoin kuin edellinen mahdollinen uhri?

11104:4. Harmaa kivi, toisella puolen kupinmuotoinen syvennys, löytänyt maanvilj. Katunpää Nordmanin torpan maalta n. 75 m Laajoesta hävitetyt navetan oven edestä.

TURUN HIST. MUSEO (access. 1935). Venekirves, löydetty Isohakan nimisen lohkotilan maalta, löytäjä Risto Laajavuori. Kuitenkin ilmeni, että Juvan kylässä ei ole tämännimistä tilaa eikä löytäjä ole enää paikkakunnalla.

11240:1. Litteä tasataltta, löydetty Pyheensillalta 4 km ylöspäin ns. Haapaniemen maastosta, löytäjä Santeri Isaruutti.

14620. Oikokirves, löydetty Katunpään hiekkakuopasta Pyheensillalta n. 1,2 km pohjoiseen, Pyhärannan metsäpalsatan rajasta n. 100 m etelään, tien oikealla puolen Mynämäeltä tultaessa. Löytäjä maanvilj. V. Sipilä. Kuopan reunoissa ei ollut merkkejä asuinpaikasta. Vrt. luettelo inventointimatalla hankituista esineistä.

Venekirves, löydetty samasta hiekkakuopasta v. 1957. Löytäjä maanvilj. Helmer Katunpää, os. Mynämäki, Korvensuu. Esine oli

tumman ainekerroksen keskellä. H. Katunpää väitti hukanneensa esi-  
neen, mutta tämä vaikuttaa epäilyttävältä, jos hän todellakin piti  
sitä niin suuressa arvossa kuin väitti.

10861:1-2. Venekirves ja maanäyte Vallaisten kylän Tuomolan ta-  
lon maalta Pyheensillasta n. 500 m. Vrt. C. F. Meinanderin kertomus.  
10938. Venekirves, löydetty 1938 S<sub>a</sub>nteri Ruutin sorakuopasta Kal-  
leisten kylästä Laajoen varrelta. Löytäjä Edvard Nummela.

Pyheensillan tienoilta on hyvin runsaasti löytöjä n. 500  
m säteellä sillasta. Koska nämä liittyvät Pyheensillan kivikauti-  
seen asuinpaikkaan, ei tässä ole mainittu sanotun säteen sisäpuo-  
lella olevista löydöistä muita kuin sellaisia, jotka on löydetty  
erikoisissa olosuhteissa (joesta) tai sellaisia, jotka kuuluvat ve-  
nekirveskulttuuriin. Mainitut Vallaisten ja Kalleisten kylien talo-  
jen mailla olevat löytöpaikat ovat nekin Pyheensillan tienoilla.

#### LUHTA:

11321:1. Kirves tai taltta Kärpännökan entisen tilan mailta ison  
veto-ojan pohjamudasta v. 1942. Löytötiedot "Kärpännökan Luhdon"  
ovat väärät. Löytöpaikka ei ole enää lähemmin paikallistettavissa.

#### KIVIKYLÄ:

RAUMAN MUSEO 2033. Kivikirves, löydetty Vuotilan tilan entisestä  
Vasikkalata-nimisestä pellostä. Löytäjä Juho Vuotila v. 1927. Ei  
ole tehty uusia löytöjä.

RAUMAN MUSEO 2035. Kivikirves, löydetty Vuotilan tilan Akta-nimi-  
sestä palstasta Kivikylästä n. 2 km. Löytäjä Juho Vuotila 1925.  
Ei ole tehty uusia löytöjä.

#### HALSO:

9451. Tasataltta, löydetty maantiesorasta. Löytäjä Aarne Pahikkala.  
Ei paikallistettavissa.

14617. Kiviriipus, löydetty Isotalon maalta rakennuksen perustaa kaivettaessa. Löytäjä Antti Isotalo v. 1954. Samalla oli löytynyt "pikkulapsen kämmenen kokoinen kivikirves, ihan sileäksi hiottu, jossa oli reikä keskellä" (miniatyyrivienekirves?). Tämä oli kuitenkin valitettavasti joutunut hukkaan. Maanvilj. Isotalo lupasi lähettää tämänkin esineen Kansallismuseolle, jos se löytyy. Vrt. luettelo inventointimatalla hankituista esineistä.

#### MUNTTINEN:

2979:3. Tahkon puolisko(?) Tarkemmat tiedot puuttuvat. Kirtok. op. K. A. Pettersonin keräys 1894. Ei paikallistettavissa.

#### LEPISTÖ:

14611. Kiviesine, mahdollisesti kirveen teelmä. Löydetty Pirttimäen kylän Saarisen talon Lepistön kylän mailla olevalta Vesiniitty-nimiseltä pellolta. Löytäjä nti Aina Saarinen n. v. 1954. Vrt. luettelo inventointimatalla hankituista esineistä.

#### MÄENKYLÄ:

3978:1. Kivikirveen katkelma. Itsellinen Järvinen löytänyt piha- maastaan. Ei paikallistettavissa.

#### TURSUNPERÄ:

5021:9-10. Hioinkivi, mahdollisesti kivikautinen, ja kiven sirpale, löydetyt Tursunperän Teilmäeltä oikealla puolen tietä Turusta tultaessa. Mainittu mäki on nykyisin myyty valtiolle soranottoa varten ja on se suurimmaksi osaksi tuhottu. Ei ole tehty uusia löytöjä.

8200:11-14. Kolme puutikkua, luita, 5 palaa keramiikkaa, joista yksi mahdollisesti kivikautinen, 2 kiekkomasta kiveä ja 1 piikivilastu. Luolalöytöjä Teilinummelta ns. Parsilan Juottimelta. Löytäjä Aug. Laine 1923. Teilinummella ei ole mitään luolaa. Sensijaan löytä-

jän tiedetään kaivelleen erään suuren paaden alla olevaa n.1,5 m syvyistä koloa, josta löydöt ainakin voisivat olla peräisin. 11321:3. Tasataltta, löydetty Keijaisten torpan pihalta tuulimyllyn läheltä. Lunastettu Aug. Laineelta 1942.

LANKKEINEN:

2111:2. Venekirves, löydetty Lankkeisten Ylis-Pukkilan Kahari-nimisestä haasta. Lahjoittanut Ylis-Pukkilan vanha emäntä Sofia Fredrikintytär, yo J. Sjörosin talteenottama 1881. Tarkoittanee nykyistä Pukkilan taloa, mutta tarkempi löytöpaikka ei ole paikallistettavissa.

MAJALAISEN YKSINÄISTILA:

Tarvaisten kansakoulu. Suiponsoikea reikäkivi, löyt. Juho Majalainen 1913 Vaheketo-nimisestä pellosta. Ei ole tehty uusia löytöjä.

8920. Vasarakirveen puolisko, löydetty Majalaisen sotilastalon maalta Palmroosin torpan luota Hakapellosta talosta pohjoiseen. Löytäjä talonpoika Aleksanteri Majalainen n. 1913-14 .

MIELISMÄKI:

Tarvaisten kansakoulu. Nelisivuinen oikokirves. Löydetty E. Ahrovaaran uudisraivauksesta (Akrovaara on painovirhe). Löytäjä E. Ahrovaara 1947 (eikä Matti Heinonen). Maaperä on hiekkaa (eikä suoperäistä). Löytötiedot ovat siis kokolailla väärät. Löydettyäessä oli havaittu maassa tummaa ainesta. Koekaivaus ei osoittanut mitään.

KASURLA:

2111:1. Venekirves. Löytänyt Kasurlan Mäki-Penttilän torppari Juho Vidgren v. 1880 pellostaan korkeasta hietanummesta. Yo. J. Sjörosin talteenottama 1881. Tarkoittaa kai nykyistä Penttilän taloa.

KUKOLA:

8373:2.Oikokirves.S.Pälsi ostanut Aug.Laineelta 1924,Laine ostanut Kukolan Laurilasta.Löytötiedot ja paikka epävarmat.

6944:27.Epämuotoinen reikäkivi.Löydetty Hutin talon vierestä pellosta heti rakennuksen alapuolelta,noin askeleen päässä rakennuksesta.Löytäjä tal.p. Niilo Huti.Ei ole tehty uusia löytöjä.

HÄMEEN MUSEO.1211:34.Vasarakirveen pää,reiästä katkennut.Löytänyt til.Evald Junnila 1920 pellonojan syrjästä.Löytäjä ei enää muistanut tarkempaa paikkaa.

9368:1-3.Oikokirveen katkelma,poikkikirveen katkelma,poikkikirves Junnilan talon maalta sorakuopasta,n.80 m päässä Mynäjoesta.Löydön tehneet pikkulapset.Kyseinen sorakuoppa on nykyisin täysin metsittynyt.

9461:2.Kivikirveen teräosa,löydetty Junnilan talon maalta samasta hiekkakuopasta kuin edellinen.Löytäjä Aug.Laine 1932.

14615<sup>5</sup>.Kivikirveen katkelma(kantapuoli).Löydetty Junnilan talon autotallin takana olevasta sokerijuurikaspellosta.Löytäjä Olavi Vaatinen n.vuonna 1953.Vrt.Luettelo inventointimatalla hankituista esineistä.

TAPANINEN:

10196:1-6.Hioinkivi,alkeellinen kivikirves,4 kivi-iskosta,1 kpl keramiikkaa,Santion palstatilan pellosta.Löytäjä palstatil.Santio 1935.Kts.J.Leppäahon kertomusta paikasta.Uusia löytöjä ei ole tehty.

Tarvaisten kansakoululla on joukko esineitä,joista Kansallismuseolla ei ole tietoa.Pyysin ottamaan selville esineiden löytötiedot,mikäli mahdollista,ja lähettämään esineet Kansallismuseolle luetteloitaviksi.

Esineistö,joista ei ole muita löytötietoja kuin että ne on löydetty Mynämäeltä,ei ole lueteltu.

2979:1.Tasataltta,Tarkemmat tiedot puuttuvat.Kiertok.op.K.A.  
Pettersonin keräys 1894.

2979:2.Tasataltta,Tarkemmat tiedot puuttuvat.Kiertok.op.K.A.  
Pettersonin keräys 1894.

14614.Suippohamaraisen reikäkirveen teräpuoli,reiästä katkennut.  
Löydetty Tyynelän tilan maalta Tarvaisten kansakoulusta kaakkoon  
n.o,5 km hiekkaharjun alarinteeltä.Harjanne muuttuu ylempänä  
kallioksi.Lähellä virtaa Mynäjoki.Löytäjä emäntä Helmi Eeva n.  
1940.Vrt.luettelo inventointimatalla hankituista esineistä.

TARVAINEN:

2111:5.Reiästä katkenneen vasarakirveen teräpuoli.Löydetty Tar-  
vaisten kylän mailta vedetystä hiekasta 1880.Lahjoittanut N.  
Julla, J.Sjörosin talteenottama 1881.

7569.Venekirves.Löydetty Junnilan talon maalta ,talosta n. 2 km  
kaakkoon metsässä olevasta hiekkakuopasta.Löytäjä Arvo Salmi  
1919.

9373.Piisaha,skandinaavista piitä.Löydetty Anttilan talon pellosto-  
n.600 m kaakkoon Anttilan talosta ja n.200 m maantiestä.Talo  
on nykyisin vaihtanut omistajaa ja sitä viljelee maanvilj.Eeva.  
Löytäjä Kaarlo Anttila v.1928.

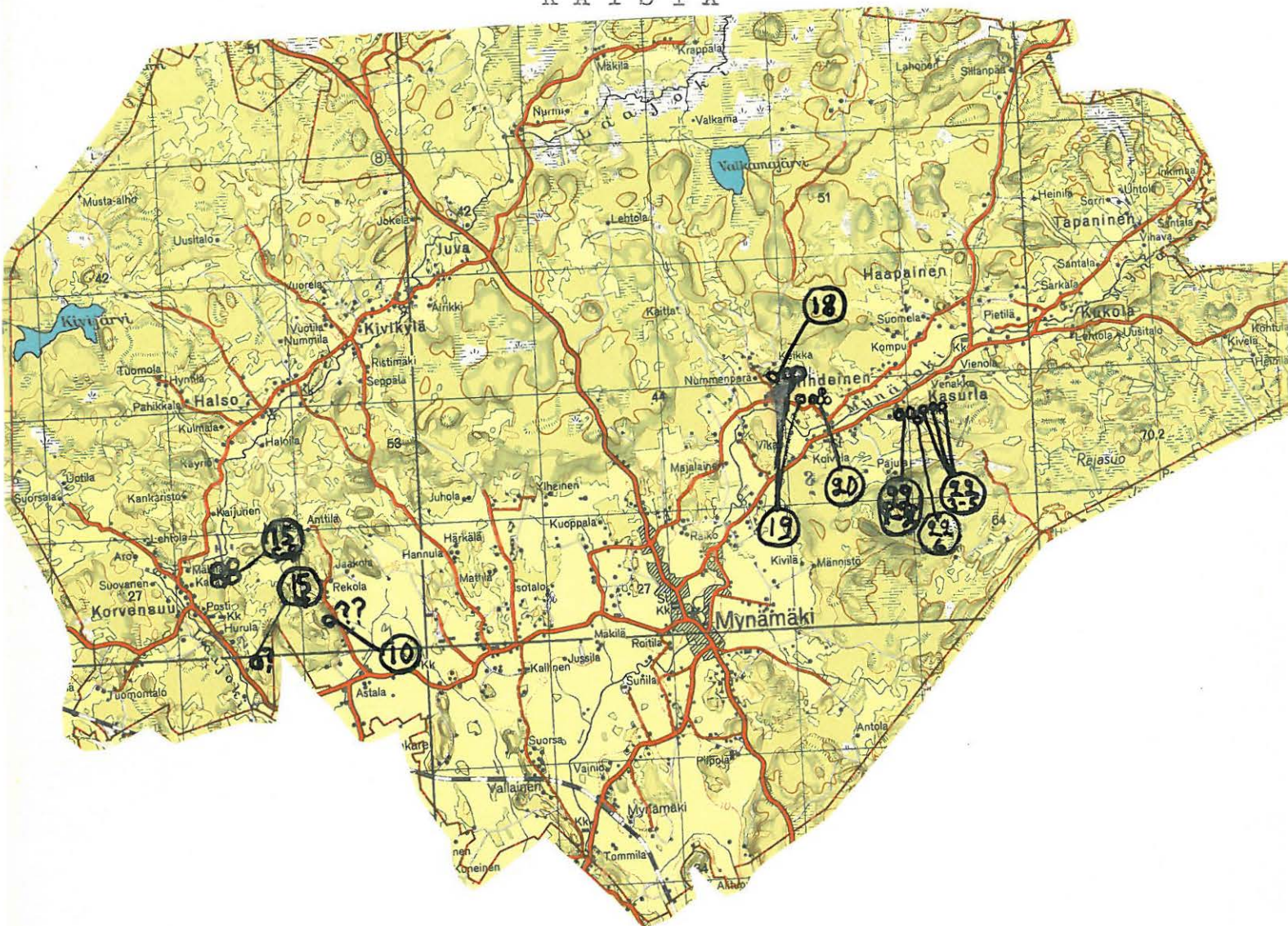
9398:1-3.Tasataltta,pienoistaltta,koukkumainen esine.Löydetty  
Anttilan talon metsässä olevasta hiekkakuopasta ajetusta hiekas-  
ta,pikkupojat tehneet löydön 1931.Ei paikallistettavissa.

HAAPAINEN:

3907:2.Kirves länsisuomalaista muotoa Kourun tilan maalta.Löytö-  
paikka ei paikallistettavissa.Kourun talo on palanut ja siirret-  
ty jokirannasta parisataa metriä.E.Yleniuksen keräys 1900.

3932:5.Kirves länsisuomalaista muotoa,löydetty Kourun talon pel-  
losto.Löytäjä poika Kustaa.Löytöpaikka ei paikallistettavissa.Kts.  
edellä.E.Yleniuksen keräys 1900.

Y L E I S K A R T T A M Y N Ä M Ä E N H I I D E N K I U -  
K A I S T A



P R O N S S I K A U S I M Y N Ä M Ä E N P I T Ä J Ä S S Ä .

Mynämäen pitäjän hiidenkiukaat keskittyvät Mynäjoen varrelle, kirkolta pari kilometriä koilliseen, oleville mäille ja vuorille: Nakkilan kylään, Aikkisen yksinäistilaan, Nihdeisten ja Mielismäen kylien alueille. Hyvin epävarmoja hiidenkiukaita on tämän lisäksi 1 Huolin Astalan Isovuorella ja Laavaisten yksinäistilan Laavaistenvuorella. Lisäksi on Mynämäellä rökkiöitä, joita voi kutsua hiidenkiukaiksi, koska ne on rakennettu pelkistä kivistä, mutta kuitenkin on niiden rakennustapa sekä niiden muoto toista tyyppiä kuin edelläolevat. Tällaisia rökkiöitä on neljä Laavaisten yksinäistilan Vesiniitty-nimisen niityn mäessä ja yksi lähellä Mielismäen hiidenkiukaita. A. Hackman tutki v. 1894 Aikkisen talon maalla olevan hiidenkiukaan ja saman kaivauksen yhteydessä yo. B. Jung Penttilän talon maalla olevan rökkiön. Nämä ovat Mynämäen ainoat tutkitut hiidenkiukaat.



Pronssikautisia irtolöytöjä ja varmasti pronssikautisia esineitä ei pitäjästä ole. Mahdollisesti pronssikautisia ovat ne löydökset: hiilet, poltetut luut, pari terotettua luuta, hevosen hampaat piilastu ja veistetyt puupalat, jotka A. Hackman löysi tutkiessaan Aikkisen hiidenkiuasta.

M Y N Ä M Ä E N   H I I D E N K I U K A A T

Liite 3:1

Hiidenkiuas

kl:Nakkila

tl:Isotalo

omist :Arvo Isotalo

- (18) Mj.on Isotalosta NW n.200 m mäen harjanteella. Isotalo on taas keltaiseksi maalattu talo Mynämäeltä tultaessa tien vasemmalla laidalla.

*Läh. ilm.  
22.2 1961  
Laitte vast.*

Maast~~o~~ Isotalon ja mäen välillä on peltoa. Sitten maa kohoaa ja alkaa vähäinen mäki. Mj:n takana maa näkyy yhä nousevan. Mäki on metsäinen. Maaperä on kivikkoa.

Mj.on NE-WS suunnassa 25 m, E-W suunnassa 16 m pitkä pyöreähkö kivikasa. Mj.on tehty päänkokoisista kivistä, mutta suurempiakin on joukossa. Mj:een on tehty useita kuoppia. Alkuperäinen muoto on ollut kai pyöreä. Korkeutta on vaikea määrätä. Mj.sijaitsee varsin matalalla, todennäköisesti maapohjalla. Mj.on pahasti hajallaan, mutta on isännän kertoman mukaan ollut aikaisemmin säännöllinen. Mj:stä on ajettu kiviä ja toisaalta tuotu lohkaraita lisää. Mj.olisi syytä jatkuvan turmelemisen ehkäisemiseksi rauhoittaa. Aikaisemmin on kiuas ollut Nummenperän maalla, mihin viittaavat maininnat. Maininnat J.Sjöros, sivu 17 ja Tallgren sivu 52.

Liite 3:2-3

Liite 3:2-3

Hiidenkiukaita

1+1+1 ?

tl:Aikkisen yksinäistula  
omist:Armas Aikkinen  
os.Mynämäki, Seppälä

(19) 1) Mj.on n.800 m Aikkisen talosta N olevalla harjulla, jota sanotaan Perkonharjuksi, ns.Nihdeisten karjatie varrella.

Aikkisen talon ja mj:n välillä on peltoa, sitten alkaa männikköä kasvava hiekkaharju. Harju on luonnostaankin kivikkoinen ja lisää kiviä sinne on ajettu pellostä.

Mj.on nykyisin 13 metriä pitkä ja 6 m.leveä. Röykkiö on ollut alunperin pyöreä. III puolella on pohjakiveys näkyvässä ja se muodostaa kivikehiä. Uloinna on suurista kivistä tehty reunakiveys ja keskiosassa pienempi soikeahko kehä. Mj. on tehty päänkokoisista ja sitä suuremmista kivistä. Keskellä on silmäkivi. Korkeus on noin 1,3 m. Mj.on puoleksi tuhottu. Maanvilj. Penttilä, nyt jo kuollut, on ottanut röykkiöstä kiviä rakantaessaan navettaa v.1927. Tieto saatu A.Aikkiselta.

Maininnut aikaisemmin J.Sjöros, sivu 17, ja Fallgren, sivu 152. Röykkiön on tutkinut A.Hackman 1894. Vrt. Kaivauskertomus .

Liite 3:4

2-3) Mj:t sijaitsevat edellisestä n.1 km<sup>NW</sup> ns.Leinäsuon kalliolla.

Maasto on etelästä pohjoiseen nouseva rinne. Mj:n yläpuolella on kalliota, alapuolella hiekkaharjua. Tämä harju on oikeastaan samaa Perkonharjua kuin edellä.

Mj.on pahoin sammaloitunut. eikä sitä juuri oppaatta löydä. Se on Aikkisen isännän mukaan ollut aikaisemmin n.0,5 m korkea, mutta nyt on se lähes maanpinnan tasossa. Vieläkin huomaa maassa mj:n pohjan. Mj.on ollut pyöreä, läpimitaltaan n. 7 m. NE laidassa on syvä kuoppa, josta näkyy aina lähes metrin syvyydelle hiekka- maassa painunut kivikko. Päänkokoisista ja pienemmistä kivistä.

Röykkiöstä E n.15 m on vielä pahemmin tuhottu röykkiö, joka voi kyllä olla vain luonnonmuodostuma. Se on ollut pyöreä tai nelis-

kulmainen, läpimitta n. 3 m. Tämäkin on ollut A. Aikkisen mukaan korkeampi, mutta siitä on myös ajettu kiviä. Vielä pahemmin sammaloitunut kuin edellinen. Mj:t on melkein kokonaan tuhottu, niistä on ajettu kiviä, todennäköisesti samainen V. Penttilä (A. Aikkisen tieto) Ainakin rökkiö 2 voisi olla hiidenkiukaan pohja.

Rökkiöstä 2- 3 ei ole aikaisemmin mainintoja.

Liite 4:1 -4

Hiidenkiukaita

kl: Nihdeinen

4 kpl

tl: Penttilä

omist: Albert Eeva

os. Mynämäki, Seppälä

(20) Mj:t sijaitsevat n. 0,3 km Aikkisen hiidenkiukaasta N:o 1 suoraan E saman Nihdeisten karjatien varrella.

Maasto on samaa Perkonharjua. Kts, kuvausta edellä muuten, mutta maasto on ryteikköisempi. N:ot 1 - 3, jotka ovat luonteeltaan melko epävarmoja, ovat vaikeita löytää. Ne sijaitsevat metsän siimeksessä ja niiden päällä kasvaa useita puita. Ne näyttävät melkein peltorökkiöltä. Koska Hackman kuitenkin tarkoittaa ilmeisesti näitä, on ne kuitenkin lueteltu.

1) 130 X 180 sm soikea kasa, jossa on vain yksi kerros kiviä. Todennäköisesti yo. E. Jungin v. 1894 tutkiman kasan jäännös. Pahoin hajallaan.

2) Edellisestä 5 m E on n. 2,5 m läpimitaltaan oleva pyöreä kasa. Päätä suuremmista kivistä. Korkeus n. 30 sm. Pellon puoleisesta laidasta otettu kiviä.

3) Edellisestä n. 5 m E on n. 8 m pitkä ja 1,5 m leveä pitkänsoikea kasa päänkokoisista ja pienemmistä kivistä. Korkeus n. 0,5 m. Hajallaan ja puita kasvaa päällä.

Kaikki kasat 1- 3 ovat pahoin hajallaan, eivätkä ehkä ol- lenkaan hiidenkiukaita. Aikaisemmin ne ovat maininneet Hackman ja

Läh. ilm.  
23.2 1961  
Saatu mat.

Tallgren.

4) Edellisistä n.40 m vähäisen suoaukeaman toisella puolella on suurimman, hävitetyn kiukaan pohja. Kiuas sijaitsee syvemmällä metsässä kuin edelliset, vähäisellä ryteikköä kasvavalla mäennyppylällä

Mj. on ollut 15 m läpimitaten ja 1 m korkea pyöreä röykkiö (Hackman). Nyt on kiukaasta jäljellä ainoastaan pohjakiveys, läpimitta n.6 m, joka muodostaa kivistä kivirivejä. Pohjakivet ovat kooltaan miehen nostettavia, mutta pienempiäkin on joukossa.

Mj:n on tuhonnut maanvilj. V. Penttilä, nyt jo kuollut, ajaessaan kiviä navettarakennukselleen v.1927 (A. Aikkisen tieto). V. Penttilä ei ollut löytänyt kiukaasta mitään. Kiukaan pohja voitaisiin kaivaa.

Maininnut aikaisemmin Hackman ja Tallgren, sivu 152.

Liite 5:1-4 ja liite 6:1

Hiidenkiukaita

5 kpl

kl: Mielismäki

tl: Mielismäki

omist: Vieno Mielismäki

(22) Mj:t 1-2 ovat Mielismäen talosta n.200 m E olevalla vuorella, jota kutsutaan Nunnankukkulaksi, kartoissa Kokkovuori.

Maa kohoaa Mielismäen rakennusten takaa. Seuraa vuori, jolla kasvaa mäntyjä ja kuusia. Vuoren laella ovat N:ot 1-2 ja niiden jälkeen vuori laskeutuu pellolle.

1) Mj on 20 m pitkä ja 17 m leveä röykkiö päänkokoisista ja sitä suuremmista kivistä. Suurin korkeus 2 metriä. Useita kuoppia aarteenkaivajien jäljiltä. Keskeltä on kiuas kallioon asti kaivettu. Alkuperäinen muoto lienee pyöreä. N-laidastaan kiuas pahoin hajonnut.

2) Edellisestä E noin 20 m on toinen pahoin tuhottu kiuas. Se on pyöreä, läpimitaltaan 4,5 m. Korkeus on 30 sm. Siitä S 3 m on kenties täysin tuhotun röykkiön jäännökset tai vain kiviä, jotka otettu N:o 2:sta.

*Loh. ilm.  
24.3.1961  
Laita vast.*

Röykkiöt 1 - 2 on aikaisemmin maininnut Sjöros ,sivu 16, ja Tallgren, sivu 152.

Mj:t 3-5 ovat Nunnankukkulan takaisella vuorella, noin 0,7 km päässä röykkiöstä 1-2, niistä E.

Nunnankukkula laskeutuu peltoon. Kun on ylitetty tämä vähäinen peltoaukeama, alkaa toinen vuori. Tämä on E-W suunnassa kulkeva pari kilometriä pitkä ja melko kapea selänne, jota Mielismäen talossa sanottiin Varppeenkallioksi. Vuoren harjanteen W päässä ovat mj:t. Selänteellä kasvaa metsää.

3) E- W suunnassa läpimitaltaan 5 m, N-S suunnassa 8 m soikeahko röykkiö. Keskeltä kallioon asti kaivettu. Suurin korkeus 30 sm. Päänkokoisista ja suuremmista kivistä. Pahasti hajallaan. Kivien välissä oli hiiltä, joka voi tietysti olla myöhempääkin perua.

4) Edellisestä n. 200 m N on pyöreä, läpimitaltaan 8,5 m oleva kiuas. Pääkokoisista ja suuremmista kivistä. Korkeus 1 m. Keskellä iso kuoppa, muuten kunto hyvä.

5) Edellisestä n. 10 m E on suurin ja komein kiuas. Pyöreä, läpimitaltaan 10,5 m, korkeus 1,3 m. Päänkokoisista ja suuremmista kivistä. Siihen kaivettu 3 kuoppaa, muuten kunto hyvä.

N:oista 3-5 ei ole aikaisemmin mainintoja. Tallgren näkyy niistä huhupuheina kuulleen, sivu 152. 4-5 ovat Mynämäen komeimmat ja parhaiten säilyneet hiidenkiukaat.

*Hautausmaasta kaakkois m. 300 on on hautausmaasta, koko = 80x200  
Valkokivinen haati*

## E P Ä V A R M O J A H I I D E N K I U K A I T A

Liite 6:2

Hiidenkiuas?

tl: Laavaisten yksinäistila  
omist: Jussi Laavainen  
os. Korvensuu

(15:4) Mj (?) sijaitsee Laavaisten talon takana olevalla vuorella

*lok. ilm.  
24.3.1961  
oatunnet*

talosta n.500 m.Laavaisten talo on taas Mynämäeltä Korvensuun kylään tultaessa ennen Korvensuuta vaalea talo metsänreunassa,oikealla puolen tietä.

Vuorenselänne on hieman yli kilometrin pituinen,kapeahko metsää kasvava harjanne.Lounaisrinteellä on päänkokoista irtokivikkoa.E puolella vuori laskeutuu peltoon,N ja S puolella on metsää.

Mj (?) sijaitsee vuoren E rinteellä sähkölinjasta n.60 m. Se on kapeahkolla,pari metriä korkealla vuorenrinteellä olevalla selänteellä.Mj (?) on 2 m pitkä ja 1 m leveä,korkeus n.30 sm.Se on tehty päänkokoisista latteahkoista kivistä ja muoto on soikeahko.Röykkiö on selvästikin pengottu.Röykkiö ei varmastikaan ole luonnonmuodostuma ja hiidenkiukaaksi se on pieni.

Liite 6:3

(15:3) Laavaisten vuorella on myös vastakkaisella rinteellä kuin edellinen talosta n.400 m n.20 m pitkä ja 10 m leveä kivikko päänkokoisista kivistä.Röykkiötä on kaiveltu.Voisi ehkä olla hajoitettu hiidenkiuas?

1

Liite 6:4

Hiidenkiuas (??)

kl:Huoli

Hyvin epävarma

tl:Astala

omist:Albin Astala

(10) Mj (?) on n.1 km Astalan talosta N olevalla vuorella,jota sanotaan Isovuoreksi tai Manunvuoreksi.

Vuori on silmämäärältään n.40 m korkea,varsin louhikkoinen vuori.Sen oikealta puolen kulkee tie.Joka puolelta on vuoren lähiympäristö metsän peitossa.

Mj:n(?) luonne on hyvin epävarma.Vuorella on iso,W-E

suunnassa 40 m pitkä kivikko, joka muodostuu päänkokoisista kivistä aina mahtaviin luonnonpaasiin saakka ja joka on varma luonnonmuodostuma. Siitä n. 5 m W on 10 m S-E suunnassa oleva kivikko, pääasiassa päänkokoista kiveä. Korkeus n. 30 sm ja leveys n. 2 m. Kivikko katkeaa välillä. S päässä on suuri luonnonpaasi. Muodoltaan kasa on pitkulainen. Oman käsitykseni mukaan kivikko on selvä luonnonmuodostuma, mutta koska Sjöros tarkoittaa ilmeisesti tätä sivulla 20, on se kuitenkin luetteloitu, koska rökkiöhän on voinut todella olla hyvinkin hiidenkiukaan näköinen Sjörosin siellä käydessä. Sjörosin tästä luoteeseen oleva "hiidenkiuas" osoittautui kiviaidan jäännökseksi. Sjörosin mainitsemasta tien toisella puolella olevasta rökkiöstä ei näkynyt jälkeäkään.

Aikaisemmin maininnut Sjöros, sivu 20, ja Tallgren, sivu 52.

ERIKOISTYYPPIISIÄ HIIDENKIUKAITA

Seuraavat hiidenkiukaat edustavat omaa tyyppiään. Kaikki ne sijaitsevat varsin matalalla ja maapohjalla. Rökkiöt on rakennettu pelkistä kivistä ja ne on kaikki kasattu silmäkiven varaan. Jotkut rökkiöistä ovat lähes kekomaisia. Ne on tehty kaikki päänkokoisista ja pienemmistä kivistä. Mitään luonnonmuodostumia tai peltorökkiöitä eivät ne varmasti ole. Koska rökkiöt edustavat toista tyyppiä kuin edelläolevat varmat ja epävarmat hiidenkiukaat, luetellaan ne tässä omana ryhmänään

Liite 7:1

Hiidenkiukaita

4 kpl

tl:Laavaisten yksinäistila

omist:Jussi Laavainen

os.Korvensuu

<sup>5</sup>  
(14:5-8) Mj:t ovat Laavaisten yksinäistilalta n.2 km ~~NWN~~ N. Laavaisten yksinäistila on taas ensimmäinen talo Mynämäeltä Korvensuun kylään tultaessa ennen Korvensuuta metsän reunassa.

Röykkiöt sijaitsevat Vesiniitty-nimisen pellon päässä olevalla ryteikköisellä mäellä.

5) Pyöreä röykkiö, läpimitta n.5 m, keskellä suuri silmäkivi. Röykkiön on kaivettu syvä kuoppa, korkeus n.50 sm. Aivan risujen peitossa ja sammaloitunut.

6) Edellisestä 5 m NE pyöreä röykkiö, läpimitta 4 m, keskellä suuri silmäkivi. Röykkiön korkeus n.50 sm. Keskeltä vähän kaivettu. Pahasti sammaloitunut.

7) N:o 5:stä 5 m WS pyöreä röykkiö, läpimitta 6 m, korkeus 120 sm. Iso silmäkivi. Keskelle kaivettu iso kuoppa.

8) Edellisestä 10 m W röykkiö, joka aikaisemmin ollut pyöreä, läpimitta ollut n. 4 m. Iso silmäkivi ja sen vieressä suuri kuoppa. Mj:n on tuhonnut J. Laavainen uteliaisuudessaan ja tietämättömänä muinaisjäännöksiä koskevasta määräyksestä. J. Laavainen ei ollut löytänyt röykkiöstä mitään, mutta ei ollut kaivanutkaan siitä kuin keskustaa. Röykkiön alla oli puhdas hiekka, jonka J. Laavainen sanoi olevan "kaivetun tuntuista". Ilmoitin J. Laavaiselle Mj:iä koskevista määräyksistä, ja hän lupasi olla enää kaivamatta röykkiöitä.

Aikaisemmin on röykkiöistä maininnut J. Sjöros, sivu 22.

Liite 7:2



Liite 7:2

Hiidenkiuas

kl: Mielismäki

tl: Mielismäki

omist: Vieno Mielismäki

(22:6)

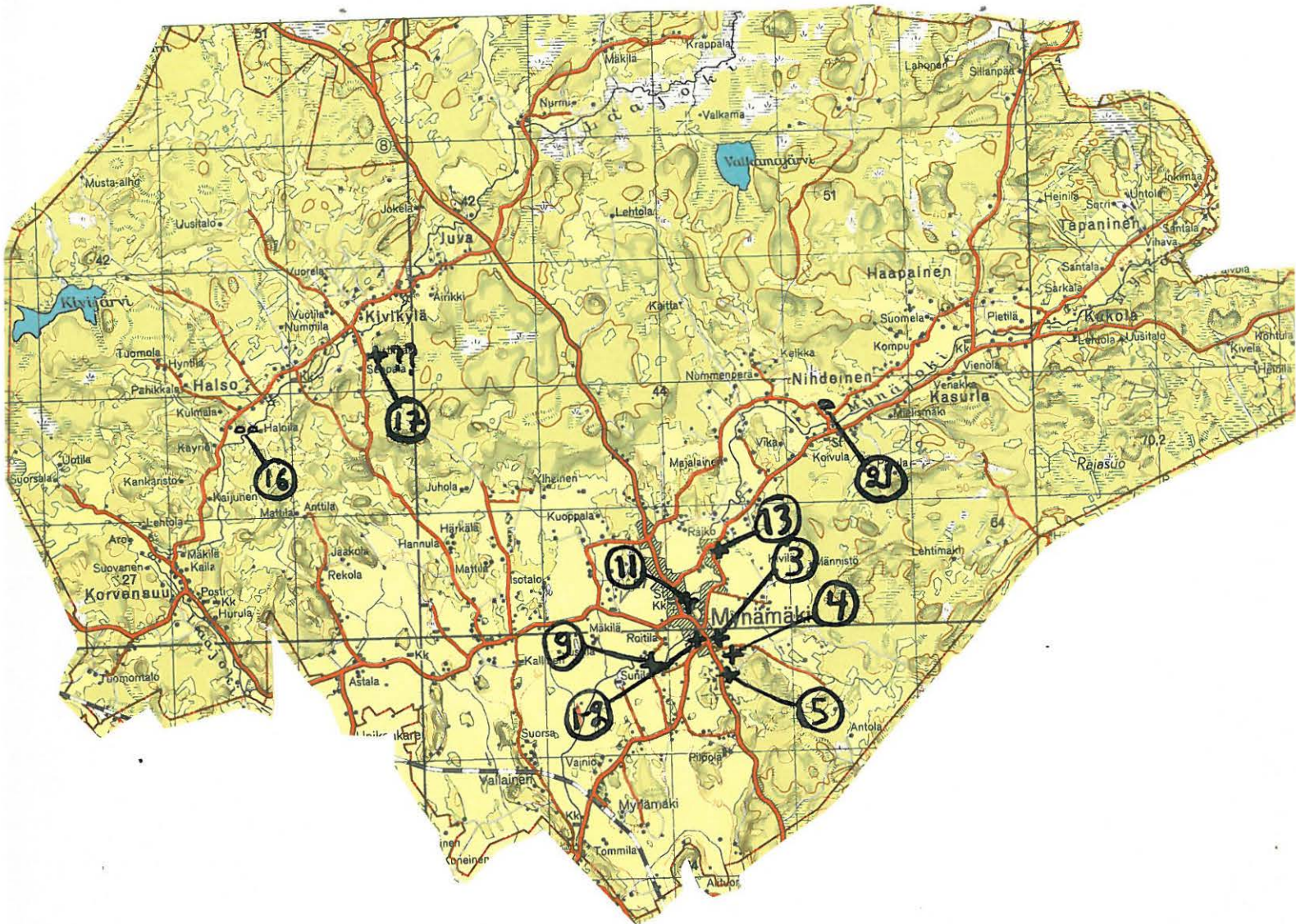
Läh. ilm.  
24.3 1961

Noin 0,75 km E Mielismäen tilasta ns. Nunnankukkulan ja Varppeen-  
kallion välillä, aivan Varppeenkallion juurella (Kts. 22:1-5 hiiden-  
kiukaita) oleva röykkiö.

Mj on pyöreä röykkiö, läpimittaa on vaikea määrätä, mutta se on  
n. 7 - 8 m. Keskellä suuri silmäkivi. Röykkiö on yli m korkea, profii-  
liltaan melko kekomainen. Keskelle on silmäkiven viereen kaivettu  
iso kuoppa. Röykkiö on samaa tyyppiä kuin 15:5-8, mutta korkeampi.  
Risujen peitossa ja pahoin sammaloitunut.

Aikaisempia mainintoja ei ole.

YLEISKARTTA MYNÄMÄEN RAUTAKAUTISISTA  
KALMISTOISTA JA HAUTARAUNIOISTA



RAUTAKAUSI MYNÄMÄEN PITÄJÄSSÄ

Rautakausi on Mynämäen pitäjässä rikas ja jo roomalaiselta rautakaudelta on olemassa hautauksia. Kalmistot keskittyvät pitäjän keskiosiin Tursunperän, Nihattulan ja Raimelan kyliin. Tämän lisäksi on Halson ja Nihdeisten kylissä yksinäisiä hautaraunioita ja Valtolan kylässä merkkejä kalmistosta. Suurta osaa kalmistoista on tutkittu, joitakin useampaankin otteeseen.

Liite 8:1-2. Ilmavalokuva N:o 2.

Kalmisto, palopilkkuja ja ruumishautoja.

kl: Tursunperä

V.r.k. - n.r.k.

tl : Franttila (oik. Franttila)

(1)

omist: Eero Helin

*Läh. ilm. 24.3.1961*  
Mj. on Mynämäen - Mietoisen tien vieressä tiestä N oleva mäenharjanne, tienristiltä n. 100 m. Mäkeä kutsutaan Franttilannummeksi.

Maasto on soraista mäenharjannetta, jonka toisessa päässä on perunakellari. Harjanteen pituus Franttilan nummen puolella on n. 30 - 40 m.

Mj:stä ei ole näkyvissä mitään. Alue on rauhoitettu. Isäntä aikoo rakentaa mäen viereen, mutta lupasi olla rikkomatta harjannetta.

Kaivaneet : kiertok. op. K. A. Petterson 1921, C. A. Nordman 1921, H. Salonen-Salmo 1927 ja 1928, N. Cleve 1933.

Liite 8:3. Ilmavalokuva N:o 2

Kalmisto, jatkoa edelliseen

kl: Tursunperä

tl: Junttila

(2)

omist : Albin ja Jussi

Junttila

*Läh. ilm. 24.3.1961*  
Junttilannummen eroittaa Franttilannumesta soranotossa syntyvät leikkaus. Junttilan nummea peittävät suurelta osalta rakennukset.

Mj:stä ei ole näkyvissä mitään. Kalmistoalue jatkunee tri H. Salmolta saadun tiedon mukaan Junttilan päärakennuksen tienoille. Jussi Junttila väitti navettaa rakennettaessa 1906 - 1907 löydetyn joukon keihäänkärkiä, jotka jätettiin paikoilleen, mutta koska molemmat Junttilan veljekset ovat melisairaita, ei tieto ole luotettava.

Liite 9:1-2. Ilmavalokuva N:o 2

Kalmisto, hautaraunioita ja poltto-  
kenttä

kl: Tursunperä

tl: Keijainen (osa mäestä

V, r. k. - n. r. k.

Vännillä)

( 3 )

omist: Harri Jaatinen

Läh. ilm. 23.8-61

Mj. sijaitsee n. 250 m E Mynämäki - Turku ja Mynämäki - Mietoinen tienhaarasta olevalla kivikkoisella mäellä, Keijaisten ja Vännin Myllymäellä, Keijaisten ja Vännin talojen takana.

Maasto on hyvin kivikkoista mäkeä, jonka oikealla laidalla Keijaisten talosta tultaessa on vanha hiekkakuoppa. Mäen takaosa on metsää.

Mäellä on korkeimmalla kohdalla raunio, läpimitaltaan 5-6m jossa on kaksi suurempaa kiveä keskellä. Mäellä on runsaasti kivikkoa, josta osa voi kuulua rökkiöihin. Turku-Rauman pikatie kulkee arveluttavan läheltä mäkeä.

Kaivaneet: kartoittanut A. Europaeus 1921, tutkineet: A. Hackman 1924, J. Voionmaa ja E. Kivikoski 1939.

Liite 9:3. Ilmavalokuva N:o 2

Kalmisto.

kl: Tursunperä

K. R. k. - n. r. k.

tl: Kankare

omist: ~~Y. K.~~ <sup>Santeri</sup> Kankare

( 4 )

Läh. ilm. 23.3-61  
Saatu vast  
Vännin ja Keijaisten Myllymäeltä n. 200 m ESE on Kankareen talo, talosta SE Kankareen Myllymäki.

Maasto on peltoa, jonka oikealla puolella päärakennuksesta tultaessa on maassa jonkinlaisia kivilatomuksia ja vasemmalla puolella Myllymäki. Myllymäki on erittäin kivikkoinen mäki, jonka takaosaan on rakennettu kasvihuone.

Mj:stä ei ole mitään varmaa näkymässä. Myllymäessä ei näy ainakaan olevan selviä raunioita. Myllymäen vieressä on

maassa puolisuunnikkaan muotoinen kivirivi, ehkä rakennuksen pohja? Myös talon alapuolella on runsaasti kivikkoa, joka ehkä ei ole vain luonnonmuodostuma. Kalmistoalue jatkuu löydöistä päätellen Kankareen maalta autonkulji. K. Lehtosen huvilan tontille.

Kaivanut: urkuri E. Ylenius 1901. Löydöistä päätellen kalmistoa ei ole riittävästi tutkittu. Vrt. luetteloa inventointimat- kalla hankituista esineistä.

Liite 9:4. Ilmavalokuva N:o 2

Kalmisto, polttokenttä

kl: Tursunperä

N.r.k.

tl: Rautio

omist: Eeva Rautio (ja L. Raution perikunta)

(5)

*lak. ilm. 224-61  
Saatu näytteen*  
Mj. on vanhan Turku-Rauman tien varressa, uuden pikatien ja ko. tien risteyksestä n. 300 m, kirkolta n. 1 km S olevalla ns. Pahikkalan mäellä.

Mäki on pellon laidassa oleva melko kivikkoinen kumpare. Sen erottaa pellosto metsäkaistale. Mäen harjanteella on asuin- rakennus ja pari ulkorakennusta. Mäellä kasvaa puita.

Mj:stä ei ole näkyvissä mitään. Eeva Rautio ja perikunta aikovat pyytää lupaa hävittää molemmat ulkorakennukset. Tällöin olisi syytä tutkia, jatkuuko kalmisto talojen alle.

Kaivanut Cederhvarf 1907.

Liite 10:1

Kalmisto

kl: Valtola

N.r.k?

tl: Hirvola

omist: Tyyne ja Salomon Hirvola

(9)

Mj. on Hirvolan rakennuksesta n. 60 m SE olevalla mäenkumpareella jota ei todellakaan voi mäeksi juuri sanoa. Mäkeä on joskus kut- suttu Myllymäeksi.

Maasto on oikeastaan täysin tasaista peltoa. Ainoa havaittava maannousu on kahden makasiinin kohdalla, jotka ovat mäellä. Paikka on aivan Hirvolan tieltä tulevan tien vieressä.

Mj:stä ei ole näkyvissä mitään. Talon alueelta on kuulemma löydetty pääkalloja, ja perimätieto väittää paikalla olevan hautausmaan.

Paikalla käynyt C.A. Nordman 1921 (vrt. kertomus, jonka mukaan paikka ei ole hyvä kaivauskohde).

Liite lo:2 . Ilmavalokuva N:o 2

Kalmisto, palopilkkuja.

kl: Nihattula

K.r.k. - n.r.k.

Uusi hautausmaa (Mynännummi)

( 11 )

omist: Mynämäen seurakunta

Mj. sijaitsee Mynämäen kirkosta N, Rauman tien oikealla puolella N~~S~~. Uuden hautausmaan paikalla. Ennen hautausmaan laajennusta paikalla sijainnutta mäkeä on aikaisemmin sanottu Mynänummeksi, mutta nykyisin ei kukaan tunne nimitystä.

Hautausmaalla on maanpinta tehty tasaiseksi. Rauman tietä lähinnä olevalla puolella maa laskeutuu hautausmaan muurin jälkeen n. 0,5 m, tätä keinotekoisista tasoa seuraa n. 10 m päässä ruohikko ja puutarha. Rauman tiestä kauemmalla olevalla puolella, tiestä n. 20 m, on uusi ruumishuone tien suuntaisena. Sen kohdalla on maassa pengeri ja maa kohoaa n. 2 m. Ruumishuoneen takana maa laskeutuu saman verran ja alkaa tasainen pelto.

Mj. on täysin tuhottu. Vain yksinäiset löydöt enää mahdollisia.

Kaivanut E. Salonen - Salmo 1927.

Liite 10:3

Kalmisto, polttokenttä

kl: Raimela

N.r.k.

tl: Mäki

( 13 )

omist: Frans Tenho

*Liite 10:3 1944*  
Mj. sijaitsee Raimelan tienhaarasta E n. 100 m ja n. 200 m Mynäjoesta olevalla mäellä. Paikka on kuulunut ennen Impalle, nykyisin on se osa mäkeä, josta löytöjä on tehty, ym. Tenholla. Mäkeä on joskus sanottu Riihimäeksi.

Mäki on peltojen keskellä oleva vähäinen kumpare, joka S suunnassa muuttuu huomaamattomasti pelloksi, mutta E ja W sivuilla on havaittavissa n. 3 -4 m korkea ruohikkoinen rinne. W rinneellä kasvaa joitakin matalia puita, E rinne on louhikkoinen. Mäen laella on puutarha- ja asuinrakennus, alempana on ulkorakennus. Maa on laella ilmeisesti sinne tuotua multaa, muualla varsin kivikkoista.

Mj:stä ei ole näkyvissä mitään.

Kaivanut A. Hackman 1929.

Liite 11:1-2

Hautaraunioita 2 kpl

kl: Halso

V.r.k.

tl: Isotalo

( 16 )

omist: Antti Isotalo

*Liite 11:1-2 1961  
Laita vastaus*  
Mj:t sijaitsevat n. 300 m Isotalosta E olevalla kivikkoisella mäellä, ns. Aatimäellä.

Isotalosta mentäessä E maantien yli, on ensin peltoa, sitten maasto muuttuu metsäksi. Mäki on versin kivikkoinen ja oikeastaan muodostuu kahdesta kumpareesta, joista toinen on kalliota ja siitä luoteeseen oleva hautaraunio. Näiden kumpareiden takana maa muuttuu taas kohta pelloksi, koillispuolella on pieni rakennus ja tie. Maaperä kivikkoista.

1) Mj. on SW - NE suunnassa läpimitaltaan 5-6 m, NW - SE suunnassa

jäännöksiä. J. Sjöros uhraa niille paljon tilaa, sivut 33-35.

Useissa tapauksissa nämä eivät ole enää paikallistettavissakaan. Seuraava 11 ryssänkuopan ryhmä on kuitenkin luetteloitu lähinnä paikannimen takia, joka todella voisi viitata kalmistoon.

Liite 11:4

Hautoja ? 11 kpl

kl: Kivikylä

tl: Ristimäki

(17)

omist : Väinö Jokela

Mj:t (?) sijaitsevat n 200 m talosta S olevalla mäellä.

Talon ja mäen välillä on peltoa, maa nousee mäen kohdalla n. 4 m. Mäellä kasvaa metsää, joka jatkuu mäen takana.

Mj:n (?) muodostaa 11 alle 2 m pitkää ja alle 1 m leveää kuoppaa, syvyydeltään n. 30 - 50 sm. Alimpana mäenrinteessä olevat haudat (?) näyttävät olevan hyvin laajasäteisen puoliympyrän kehänä. Haudat (?) sijaitsevat mäen N rinteessä eri korkeuksilla. Yhdessä kuopassa oli pohjalla kiviä ja yksi kuoppa oli muita syvempi, ehkä kaiveltu. Kaikki kuopat olivat NE - WS suunnassa parin piirun poikkeamin.

Edellisten lisäksi on Raimelan kylän Farskan tilan Korkkiimäestä, josta on talteen saatu käärmesolki (TURUN HIST. MUSEO 12916, kts. rautakautiset irtolöydöt), löydetty Krappalan talosta saamani tiedon mukaan joskus muitakin metalliesineitä, jotka kuitenkin ovat menneet hukkaan. Tämä saattaisi viitata kalmistoon, mutta koska todisteita ei ole, luetellaan käärmesolki irtolöytöjen yhteydessä. Vrt. E. Kivikosken kertomusta paikasta v:ltä 1947.

Samoin on Nihdeisten kylän I. Laineen huvilan tontilta saatu talteen 2 keihäänkärkeä ja veitsi (13408:1-3). Löytöpaikan lähetyvillä oli vahvasti palanutta maata ja 4 röykkiötä, jotka



n. 9 m. Rökkiö on tehty päänkokoisista ja pienemmistä kivistä. Näkyvän rökkiön ulkopuolella on 0,5 m päässä siitä suurista kivistä tehty kivirivi. Rökkiö on muodoltaan soikeahko ja kivireunus on katkelmallinen. Rökkiötä on joskus kaiveltu. Nykyisin on raunio pahasti risujen peitossa.

2) N. 4 m WS edellisestä on ilmeisesti samanlainen rökkiö. Mahdoton kuvata, koska se oli vielä pahemmin risujen peitossa kuin edellinen ja päällä kasvoi puita.

Raunioista kts. Hackmanin kertomus.

*A. Saotolan ilmoitus: n. 2 km. Saotataalasta on Pappisten maahan hautaraunio*

Liite 11:3

Hautaraunio

kl: Nihdeinen

V.r.k.

tl: Penttilä

omist: Albert Eeva

( 21 )

Mj. sijaitsee Penttilän navetan takana olevalla mäellä.

*Lää. Jms. 15.2.61  
Saotataalasta*

Mäki on peltojen keskellä. Mäen SE puolella ovat asuinrakennukset, N puoli on rakentamaton. Mäki on n. 5 m korkea. Sen W puolella on maantie, jolle mäki laskeutuu verrattain loivasti, mutta E puolen rinne laskeutuu jyrkemmin. Mäellä on suuri joukko irtopössiä. Maaperä on erittäin kivistä savensekaista hiekkaa.

Näkyvissä oleva mj. on noin 120 sm korkean paaden ympärillä oleva katkelmallinen kivirivi, läpimitaltaan 6 m. Reunakivet ovat miehen nostettavia. Kehä on N puolella selvin ja sen sisällä voi olla muita kehiä. Muita raunioita ei mäellä voi erottaa.

Rauniota ei ole tutkittu eikä löydöksiä näistä ole tehty.

Tätä rauniota tarkoittaa todennäköisesti J. Sjöros sivulla 17 "Nihdasten Pentin pohjoispuolla on kalliolla hajotettu hiidenkiuvas".

Ryssäin~~n~~hautoja, soikeita maakuoppia, ei ole yleensä lueteltu. Ne voivat olla jälkiä hiekanotosta tai sotilaskaivausten

ehkä alunperin ovat olleet hautaraunioita. Koska röykkiöt ovat kuitenkin hyvin epävarmoja, eikä aivan esineiden löytöpaikalla ollut merkkiä kalmistosta, luetellaan nämäkin esineet irtolöytöjen yhteydessä. Vrt. C. F. Meinanderin kertomusta paikasta 1954.

## M Y N Ä M Ä E N   L I N N A V U O R E T

Varmoja muinaislinnaa ei pitäjässä ole. Tallgren mainitsee niitä viisi mahdollista: Neittenlinna, Hiittiönmäki, Valllaisten Linnavuori, Pehdon linna, Valkamajärven Linnamäki. Neittenlinna olisi linnavuoreksi epäkäytännöllinen, koska rautakautista asuma- aluetta lähempänäkin olisi yhtä korkeita vuoria. Pehdon linna-nimeä eivät vanhimmatkaan pitäjän asukkaat tunne. Arvattavasti sillä tarkoitetaan Rajavuorta Laitilan, Vehmaan ja Mynämäen rajalla. On hyvin paljon mahdollista, että tämä linnavuoreksi nimittäminen on peräisin 1700-luvun alun historian "tutkimukselta", nimittäin G. Halleniuksen väitöskirjoista, ja Pehdon linna-nimi on voinut aina ollakin kansalle tuntematon. Valkamajärven Linnamäki-nimitys oli myös pitäjäläisille täysin tuntematon, mutta mahdollisesti sillä tarkoitetaan erästä korkeahkoa vuorta Valkamajärven rannalla, jolla ei kuitenkaan ole mitään merkkiä välleista tms. Muilla "linnavuorilla" paitsi viimeksi mainitulla on Appelgren-Kivalo käynyt, eikä hänenkään aikanaan enää millään vuorella, Hiittiön mäkeä lukuunottamatta, ollut mitään varustuksiin viittaavaa.

Yllämainituista viidestä vuoresta on luetteloitu vain Vallasten Linnavuori ja Tursunperän Hiittiönmäki, edellinen nimensä ja ihan-teellisen asemansa takia, jälkimmäinen kivivallin jäännösten ja löydösten takia.

Liite 12:1-2

Linnavuori ?

kl:Tursunperä

tl:Lepomäki (muita omista-  
jia:Kiusala ja Hakula)

omist:Aina ja Hilda Äyräs

( 7 )

Mj.(?) on Hakulan talosta S noin 300 m oleva kivikkoinen mäki. Hakulan talo on taas Turku-Rauman tiestä n.100 m tien vasemmalla puolella Mynämäkeen tultaessa, kirkolta n.1 km S. Mäkeä kutsutaan Hiittiön mäeksi.

Maa laskeutuu maantieltä Hakulaan taloon mentäessä n.5 m. Talon ja maantien väli on peltoa, mutta navetan takana alkaa metsä. Maa kohoaa Hiittiönmäkeen mentäessä. Mäki on silmämäärältä n. 15-20 m korkea ja hyvin louhikkoinen. Mäellä ja sen ympäristössä kasvaa metsää.

Mj .(?) on hyvin kivikkoinen, pitkänomainen harjanne. Kailta puoliltaan voi sille helposti nousta. N rinteellä on kymmenkunta metriä pitkä kiviaidan jäännös. Se on tehty suurehkoista kivistä. Suurin korkeus n.1 m. Laella on pyöreähkö latomus nyrkin-kokoisista kivistä. Mäeltä on ainakin nykyisin melko huono näköala. Mäki on ollut vaikea puolustaa, jos se yleensä on linnavuori. Mäeltä on löydetty helmi, pronssinpala, 60 kpl keramiikkaa, 2 luuta ja 6 poltettua savenpalaa (8200:8-10), jotka ehkä viittaavat mäen linnavuori-luonteeseen. Aikaisemmin maininnut Tallgren, sivu 157.

Sakilm. 25.2 1981  
Santtu vast.  
29.1 - 1982

Linnavuori (?)

kl:Vallainen

.tl:Marttila

( 8 )

omist:Juho Marttila

Marttilan talosta SW n.puoli kilometriä.Vuorelle vie polku.Op-  
paan saa Marttilan talosta.

Vuori on NE puolelta melko loiva,muilta puolilta lähes  
mahdoton nousta ylös.Joka puolelta saartaa vuorta sankka metsä  
ja myös vuori kasvaa tiheää metsää.Tämä teki valokuvan oton mah-  
dottomaksi.SW puolella näkyi etäämpänä peltoa.Vuori on silmämää-  
rältä n. 50 m korkea.Mj.(?) sopisi erittäin hyvin linnavuoreksi.  
Vuoren laki on tasainen ja sangen laaja.Mitään vallejia ei voi  
eroittaa,eikä niitä tarvittaisikaan muualla kuin NE puolella.  
Vuorelta on erinomainen näköala,mutta Marttilassa ei tiedetty,  
näkyykö sinne muita linnavuoria.Jollakin jyrkistä puolista on  
kuulemma luola.

Vuoreen liittyy koko joukko perimätietoa,jota kuulin  
omistajalta J.Marttilalta:vuoressa pitäisi olla kiinni rautaren-  
gas,jota kukaan tapaamistani henkilöistä ei kuitenkaan ollut näh-  
nyt.Luolaan liittyy taru Linnavuoren Liisasta,Suolalaivan sano-  
taan uponneen muinoin vuoren takaiselle pellolle.

Aikaisemmin maininnut Tallgren,sivu 157.

I Ä L T Ä Ä N E P Ä M Ä Ä R Ä I S I Ä M U I N A I S =  
J Ä Ä N N Ö K S I Ä

Liite 12:3

Uhrilähde

kl:Tursunperä

tl:Junttila

omist :Aina Yli-Junttila(aluet-  
ta hoitaa kuitenkin  
Albin Junttila)

(6)

*Läh. ilms*  
Mj.on rakenteella olevan pikatien ja vanhan Turku-Rauman tien risteyksestä n.300 m,Turku-Raumantien ( vanhan) laidassa Mynämäkeen tultaessa oikealla laidalla,kirkolta 1 km S.

Mj.on pellon reunassa.Tieltä päin tultaessa maa laskee n. metrin verran.Paikasta on nykyisin parhaiten näkyvässä oja, joka kulkee W-E suunnassa.Mj:n S puolella kohoaa mäki, jonka lähteen puoleisella rinteellä on edellämainittu Pahikkalan polttokenttäkalmisto.Maaperä on liejua.

Mj.On nykyisin tuhottu.Se on ollut kooltaan ilmeisesti 1 - 2 m läpimitaltaan.Siitä lähtee kaksi ojaa, toinen N, toinen E suuntaan.Lähde kasvaa nykyisin ruohoa.Vierestä kulkeva maantie oli osittain tukkinutlähteen,lopullisesti sen oli täyttänyt ja tuhonnut Albin Junttila<sup>Maan</sup> parantamiseksi<sup>W</sup>.Kaivoon paikkaa pääasiassa koon määräämiseksi.N.1/2 m syvyydessä löytyi soikeahkoja sileitä kiviä, Eeva Raution mukaan askelmia, jotka ovat vieneet lähteeseen.Vesisuonen voimakkuus ilmeni huomattavasta veden tulo-  
ta.

Lähteeseen liittyy joukko perimätietoa, jota kuulin Eeva Rautiolta(jolta myös ovat omistussuhteita koskevat tiedot):lähde on aikaisemmin ollut pyhydestään kuuluisa.Jos sen vettä sekoitti

se suuttui ja kuivui. Eeva Raution anoppivainaja oli antanut lapsilleen rahoja lähteeseen heitettäväksi. Lähteen kerrottiin olevan yhteydessä erääseen Kokemäen lähteeseen, kun toinen kuivui, toinen tulvi ja päinvastoin. Samaa perimätietoa on Kansanrunousarkistossa: KT lo Mynämäki.

Maininnut Tallgren, sivu 157.

Liite 12:4, Kaavamainen piirros.

Uhrikivi

kl: Raimela

tl: Kivikoski

( 14 )

omist: Alma Kivikoski

*2.8. ilm. 25.3 1961*

Mj. on kirkosta <sup>2</sup> NEN suuntaan. Yläneen tiestä eroaa n. 2 km päässä kirkolta pikku tie vasemmalle. Tämä jakaantuu vielä n. 60 m päässä kahtia. Tässä pikkuteiden haarautumassa sijaitsee mäki, jolla mj. on.

Yläneen tiestä eroavan pikkutien vasemmalla puolella on pelto ja oikealla puutarha. Oikealla puolella maasto muuttuu louhikkoiseksi mäeksi, pikkutien toinen haara kiertää mäen S kuvetta. Mäki on n. 4 m korkea. Sen W puolelta näkyy mäeltä puinen pikkusilta, joka vie Mynäjoen yli. NW puolella mäki loppuukin Mynäjokeen. Mäki on metsäinen. Maaperä on kivensekaista hiekkaa ja mäellä on runsaasti paasia.

Mj. on pikkuteiden haarautumasta NW n. 20 m. N. 1 m mj:n yläpuolella on suuria kiviä. Mj itse on hyvin suureen kiveen (tai kiintokallioon?) hakattu kuoppajoukko. Kivi oli täysin turpeen alla. Avasin siitä n. 0,5<sup>22</sup> m:n suuruisen alan. Avaamalla alueella oli 19 kuoppaa, mutta kiven muilla puolilla niitä voi tietysti olla enemmänkin. Kuopat eivät muodosta mitään erityistä kuviota. Ne ovat vain 1-2 sm syviä, pyöreitä, halkaisijaltaan n. 5 sm. Ne ovat toisistaan 4-6 sm päässä, joskus kauempana. Vrt. kaavamainen

piirros kuoppien asemasta. Mäellä ei voi erottaa mitään hauta-  
rauniota\*, mikä ei tietysti sulje pois kalmiston olemassaoloa.  
Peitin jälkeeni kiven alaosan, yläosan jätin näkyviin.

Aikaisemmin maininnut Tallgren, sivu 157.

Raimelan kylän Harskan tilan maalla pitäisi olla toinen  
uhrikivi. Tämä oli talon asukkaille täysin tuntematon, enkä tar-  
kempien tietojen puutteessa voinut sitä löytää. Arvattavasti kivi  
oli kuten edellinenkin täysin turpeen alla. Kivistä on Kansallis-  
museossa rautakautta-kuoressa valokuva. Tämä uhrikivi on mainittu  
E.A. Saarimaan kansanperinteen keräyksessä vuosilta 1909 - 1911  
Kansanrunousarkistossa.

Pyheensillan korvassa on ollut myös erikoislaatuinen kivi.  
Se ei ole ollut varsinainen uhrikivi, vaan sitä on pidetty pyhänä  
sentakia, että piispa Henrikin on sanottu sen äärellä saarnanneen,  
(teos : PK 2: Kansanrunousarkistossa) tai toisen version mukaan,  
koska sotamiehiä on sen äärellä ripitetty (teos: KT 10 Kansan-  
runousarkistossa) Kiveä on sanottu Alttarvahaksi, ja se on tietöis-  
sä hävitetty.

Liite 13:1

Kalleisen kylän Kalleisen talon maalla, n. 3 km kirkosta, WSW, ta-  
lostä E n. 100 m on pelto, jonka molemmissa päissä on vähäinen kal-  
lio. Täältä kalliolta päin kynnettäessä W suuntaan kertovat talon-  
miehet auran usein sattuvan kiviin. Joskus on maata hieman avat-  
tu. Tällöin on havaittu n. 25 sm syvyydellä kivilatomus, jossa on  
ollut pari kolme kerrosta miehennostettavia kiviä. Kivet ovat ta-  
lon miesten kertoman mukaan olleet ilmeisesti ladottuja eivätkä  
luonnonmuodostuksia. Tämä "silta" tai "kivitie" näyttää suuntautu-  
\* Tri C.F. Meinanderin mukaan todennäk. Kalmisto. Mäessä  
paksu kerros palanutta maata.

van pellon keskellä n. 0,5 km päässä olevalle kalliolle. Latomus on pari metriä leveä. Paikan korkeuskäyräksi muisteli omistaja Yrjö Hirvola 7 m, jolloin pelto olisi melko vähän aikaa sitten ollut veden alla. Jos silta tai tie todella on olemassa, eikä kyseessä ole mikään luonnonmuodostama kivivalli, saattaisi tämä tie liittyä ns. Pyhän Henrikin tiehen. Koska itse en kuitenkaan ole latomusta nähnyt, en ole sitä luettellonut. Latomus on ainakin osaksi hävitetty. Aikaisempia mainintoja ei ole.

Raimelan kylän Hyyrön talon Santasilta-nimisellä niityllä pitäisi olla näkyvissä kappale ns. Pyhän Henrikin tietä. Hyyrön emäntä muisteli erästä Nousiaisten rajamailla (Mynämäen puolella) olevaa niittyä joskus sanotun Santasillaksi. Oppaan puutteessa jäi tämä paikka kuitenkin tarkastamatta. Emäntä ei tiennyt ko. Pyhän Henrikin tiestä niityllään mitään. Maininnut Tallgren, sivu 157.

Omituisia kivilatomuksia Von Fäärten nummella, ilmeisesti vanhan sotilasleirin jäännöksiä, ja Laavaisten Laavaisten vuorella. Jälkimmäisten kivilatomusten merkitys on minulle täysi arvoitus. Mitään hautaraunioita ne eivät varmastikaan ole. Toinen kivilatomus on 140 sm halkaisijaltaan oleva kivirengas, korkeus 0,5 m, toinen 60 X 120 sm mitoiltaan oleva suorakaiteen muotoinen röykkiö, kts. liite 13:2. J. Sjöros sanoo Huolin Kuninkaan Talvitiellä olevan kivilatomuksia, sivut 20 - 21. Huolin kylässä ei kuitenkaan ole sennimistä paikkaa, Tammiston kylän Rökolan maalla kylläkin on, mutta sieltä en löytänyt muuta kuin luonnonmuodostamia kivikasoja. Mahdollisesti Huolin kylänkin alueella on tuonniminen paikka ollut, mutta nimi on hävinnyt käytöstä Sjörosin käynnin jälkeen.



ERÄITÄ LUONNONMUODOSTUKSIA

Liite 13:3

Ns. Kalevanpoikien kivi Huolinkylän Astalan maalla Isonvuoren vieressä. Tähän kiveen liittyy kansantarina: Kalevanpoika vihastuneena Laavaisten kylän ämmien tappeluun linkosi kiven Neuvoisten kylästä mutta lingon nuora katkesi ja kivi putosi Mynämäen Huolille. Kiven valtava koko on selvästikin antanut aiheen selitystarinaan.

Liite 13:4

Jalanjäljet Tammiston kylän Bekolan maalla pellon keskessä olevassa paadessa. Jälkiin ei liity mitään kansantarua.

RAUTAKAUTISET IRTOLÖYDÖT KYLIT-  
TÄIN

Rautakautisia irtolöytöjä on kivikautisiin verrattuna vähän. Huomattavasti suurempi osa rautakautisista kuin kivikautisista löydöistä on ollut edes joltisellakin tarkkuudella paikallistettavissa. Myöskin sellaiset löydöt, jotka voivat liittyä kalmistoihin, mutta joista ei tässä suhteessa ole varmoja todisteita, on lueteltu tässä.

KUKOLA:

14616. Rautakirves, viikinkiaikaa. Löydetty Perämien tilan maalta kaivettaessa ajaa uuden rakenteella olevan navetan viereen. Löytäjä maanvilj. Reino Pietilä 1958. Kirves oli takertunut poisnostetun kannon juuriin. Vrt. luettelo inventointimatalla hankituista esineistä.

KASURLA:

2979:8. Kaksiteräisen miekan yläosa n.r.k. Junnilan tilan maalta talosta SE vuonna 1894. Kasurlan kylässä ei ole tämän nimistä taloa, eikä tiettävästi ole ollutkaan. Mahdollisesti tarkoitetaan Tarvais-ten tai Kukolan kylän Junnilaa. Löytötietoja on kuitenkin arveluttavaa korjata, koska kyseessä on näin vanha löytö.

NIHDEINEN:

13408:1 -3. Kaksitkeihäänkärkeä ja veitsi, merovinkiaikaa. Löydetyt I. Laineen huvilan tontilta 1954. Mahdollisesti kyseessä kalmisto

Kts.lisäystä kalmistojen luettelon jälkeen. Uusia löytöjä ei ole tehty.

RAIMELA:

8801:52-54.Lasihelmi,saviastian pala,poltettu ja polttamaton luu. Löydetyt maantien varrelta.Lähemmät tiedot puuttuvat.

3052:2.Kaksiteräisen miekan yläosa.Löydetty Savuntilan maalta 1860-luvulla.Lähemmät tiedot puuttuvat.

TURUN.HIST.MUSEO.

12916.Käärmesolki Earskantilän Korkkiimäestä.Löytäjät naapuritalon Krappalan pojat 1947.Mahdollisesti on kyseessä kalmisto.Kts.lisäystä kalmistojen luettelon jälkeen.

JUVA:

10607:22-24.Rautaesine,vyönsolki,kaksi rautavarrasta.Epävarmoja esineitä.Löytänyt Aug.Laine 1937 jostain Pyheensillan tienoilta.

11240:5.Sulaa helmikuonaa.Löytänyt Aug.Laine jostain Pyheensillan tienoilta.

MÄENKYLÄ:

2674 a.Kaksi anglosaksista rahaa.Löydetty pappilan ulkokuoneiden takaisesta pellosta v.1889.

8200:1-6.Helmen puolisko,kaarisoljen keari,niitti,rautanaula, 1 kpl keramiikkaa ja luunpala.Löydetty pappilan maalta vuonna 1923.Uusia löytöjä ei ole tehty.

10359:1-18.Miekanponsi,rautaesineitä,rautaniittejä.Aug.Laineen mukaan löydetty Otikan mäestä.Mäen omistaja konstaapeli Kustaa Rastimo kiisti jyrkästi maaltaan koskaan löydetyn mitään.Päydelliseksi arvoitukseksi jää,mistä nämä Aug.Laineen v.1935 lähettämät esineet oikeastaan ovat.

TURSUNPERÄ:

8200:8-10. Helmi, pronssipala, 60 kpl keramiikkaa, 2 luuta, 6 poltettua savenpalaa. Löydetty Hiittiönmäestä v. 1923. Kts. Hiittiönmäen kuvausta epävärmöjen linnavuorien yhteydessä.

7961. Hopeasilainen miekka. Löydetty Franttilan maalta Raivonmäestä, luonnonkivikosta. Löytäjä Yrjö Saarninen v. 1921. Mäestä ei ole tehty uusia löytöjä.

LEPISTÖ:

14610. Soikea tuluskivi. Löydetty Pirttimäen kylän Saarisen talon Lepistön kylässä olevalta Vesiniitty-nimiseltä pellolta. Böytännyt maanvilj. Saarinen n. v. 1934. Kts. luettelo inventointimatalla hankituista esineistä.

KATTELUS:

Ilman numeroa. Soikea tuluskivi Alisalon tilan maalta.

Esineitä, joista ei ole muita löytötietoja kuin, että ne on löydetty Mynämäeltä, ei ole lueteltu.

LUETTELO INVENTOINTIMATKALLA  
HANKITUISTA ESIHISTORIAALLISISTA  
YKSINÄISESINEISTÄ, JOITKA SAIVAT  
DIARIONUMEROT 14608 - 14620. (Huom. numerot viittaa-  
vat pitäjän karttoihin punaisella värillä tehtyihin merkintöihin)

kl: Tursunperä

tl: Franttila tai Junttila

1) Keihäänkärki, löytänyt koulul. Antti Lehto vuonna 1959 Franttilan ja Junttilan talojen välissä olevalta polulta. Esine oli Junttilan maalla löydettyessä polulla kärki ylöspäin. Keihäänkärki on ilmeisesti vierinyt joko Franttilan- tai Junttilannummesta, polulla olon <sup>ar</sup>taki mahdoton sanoa kummasta, ja on se siis peräisin ns. Franttilan nummen kalmistosta. Koulul. Antti Lehto, os. Mynämäki Tursunperä, möi esineen Kansallismuseolle.

kl: Nihattula

Uusi hautausmaa

2-3) Kaksi pronssista rannerengasta, toinen poikki, löytänyt konst. Kustaa Rastimo vuonna 1947 tai 1948 laajennettaessa Mynämäen Uutta hautausmaata, Hautausmaan vierestä otetusta irtomaasta. Esineet ovat peräisin siis ns. Mynänummen kalmistosta. Konst. Kustaa Rastimo os. Mynämäki, lahjoitti esineet Kansallismuseolle.

kl: Lepistö

tl: Saarinen

4-5) Soikea tuluskivi, löytänyt maanvilj. Saarinen n. vuonna 1934 Saarisen talon Vesiniitty-nimisestä pellosta Lepistön kylässä. Kiviesine, mahdollisesti kirveen teelmä, löytänyt neiti Aina Saarinen

edellisen tytär, noin v. 1950 samalta pellolta sitä traktorilla ensi kertaa kynnettäessä, jolloin aura oli kulkenut tavallista syvemmältä. Esine löytyi takertuneena auraan. Molemmat esineet ovat ilmeisest irtolöytöjä. Nti Aina Saarinen, os. Mynämäki, Pirttimäki, möi esineet Kansallismuseolle.

kl: Nihattula

tl: Palonen

6) Poikkikirves, löytänyt maanvilj. Palonen noin v. 1947 Palosen epävarmalta kivikautiselta asuinpaikalta n. 500 m Palosen talosta N olevalta pellolta peltotöissä. Löytäjän poika myyjä Kaino Palonen os. Mynämäki Nihattula möi esineen Kansallismuseolle.

kl: Tursunperä

tl: Lehtonen

7-8) Ango ja veitsi, löytänyt autonkulj. Kaino Lehtonen vuonna 1956 huvilansa tontilta laitettaessa puutarhaa Caterpillarin lykkäämästä irtomaasta huvilan luoteisnurkalta n. 5 m. Lehtosen huvila sijaitsee Kankareen Myllymäen pohjoispuolella ja ovat esineet sitten peräisin Kankareen Myllymäen kalmistosta. Autonkulj. Kaino Lehtonen, os. Köydenpunojankatu 5, as 27, Turku, lahjoitti esineet Kansallismuseolle.

kl: Kasurla

tl: Tyynelä

9) Vasarakirveen kärkipuoli, löytänyt emäntä Helmi Eeva n. vuonna 1940 Tyynelän tilan maalta ojankaivuussa. Lp. on Tarvaisten kansakoulusta S<sup>o</sup> 0,5 km hiekkaharjun juurella, joka ylempänä muuttuu kallioksi. Ojassa ei ollut mitään asuinpaikkaan viittaavaa, mutta löytöpaikalla on pellossa kuulemma paljon ukonkiveä. Lp. on vajaan km:n päässä Tarvaisten Yli-Hoppelan asuinpaikasta. Emäntä Helmi Eeva, os. Mynämäki Kasurla, lahjoitti esineen Kansallismuseolle.

kl:Kukola

tl:Junnila

10) Kivikirveen kantapuoli, löytänyt Olavi Vaatinen n.vuonna 1953 aivan Junnilan tilan autotallin takana olevasta sokerijuurikaspelel-  
lostä. Olavi Vaatinen, os.Mynämäki, Kukola, lahjoitti esineen Kansallis-  
museolle.

kl:Kukola

tl:Perämäki

11) Rautakirves, löytänyt maanvilj.Reino Pietilä syksyllä 1958 kai-  
vettaessa uutta ojaa rakenteella olevan navetan viereen. Kirves oli  
takertunut poisnostetun kannon juureen. Lp.on neljä metriä navetan  
kivijalasta. Löytö on selvä irtolöytö. Reino Pietilä, os.Mynämäki  
Kukola, lahjoitti esineen Kansallismuseolle.

kl:Halso

tl:Isotalo

12) Kiviriipus, löytänyt maanvilj. Antti Isotalo 1954 Isotalon maal-  
ta kaivettaessa uuden asuinrakennuksen perustaa. Lp. sijaitsee vähäi-  
sellä mäellä lähellä Laajokea. Samalla oli löytynyt " pikkulapsen  
kämmenten kokoinen kivikirves, ihan sileäksi hiottu, jossa oli reikä  
keskellä" (miniatyyrivienekirves?) , joka oli valitettavasti kuiten-  
kin joutunut hukkaan. On kuitenkin toiveita sen talteen saamisesta.  
Riipus on käsittääkseni ylläolevan kirveen perusteella venekirves-  
haudasta. Koekaivauksessa ei paljastunut mitään asuinpaikkaan viit-  
taavaa. Maaperä on hiekkaa ja savea. Maanvilj. A. Isotalo os. Mynämäki  
Halso, lahjoitti riipuksen Kansallismuseolle.

kl:Juva

Pyheensilta

13) Reikäkivi, talttoja, reikäkiven kappale, nuolenkärjen katkelma,  
kaksi kiviesineen kappaletta, 15 kpl keramiikkaa, löytänyt Frans Fri-  
man n.vuonna 1940 Pyheensillan tienoilta Laajoen kummaltakin puo-

lelta. Maanvilj. Frans Friman, os. Mynämäki, Juva, möi esineet Kansallismuseolle.

kl.: Juva

tl: Sillanpää

14) Kaksi talttaa ja 9 kpl keramiikkaa, löytänyt <sup>Pyheensilta</sup> koulul. Eero Kiuru vuonna 1956 M. Sillanpään hiekkakuopan E laidasta. M. Sillanpään hiekkakuoppa on tutkitun asuinpaikka-alueen vieressä. Koulul. E. Kiuru oli havainnut löytöpaikalla runsaasti hiiltä. Löytö tehtiin hiekanotossa. Koulul. E. Kiuru, os. Mynämäki, Juva, möi esineet Kansallismuseolle.

kl: Juva

tl: Katunpää

15) Oikokirves. löytänyt maanvilj. Vilhelm Sipilä vuonna 1954 A. Katunpään hiekkakuopasta. Paikka on noin 1,2 km Pyheensillalta N, Pyhärannan metsäpalstarajalta S sata metriä, tien E laidalla, tiestä n, 50 m. Paikalla ei näkynyt merkkiä asuinpaikasta. Maanvilj. V. Sipilä, os. Mynämäki, Lemmi, lahjoitti esineet Kansallismuseolle.

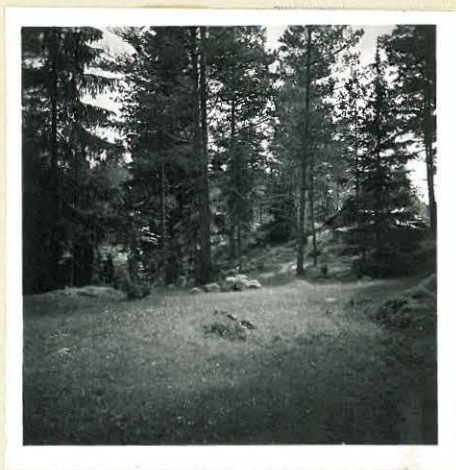




1. Juva, Pyheensilta, Knuuti-  
lan hiekkakuoppa.  
Tutkittu alue ei näy kuvassa.  
negat:5<sup>9-10</sup>



2. Juva, Pyheensilta, Sillan-  
pään hiekkakuoppa.  
Löytöpaikka kuvan oikeas-  
sa laidassa.  
negat:5"



3. Tarvainen, Yli-Hoppela.  
Nuoraker. asuinpaikka  
on kuvan keskiosassa nä-  
kyvästi rinteellä.  
negat:5<sup>s</sup>

Liite: 2



1. Nihattula, Palonen,  
Pöykön mäki, jonka  
laella on seuraavan  
kuvan pelto.  
negat: 2<sup>10</sup>



2. Pelto, jolta kaikki  
löydökset on tehty.

negat: 2<sup>9</sup>



3. Kukola, Iitala.  
Epävarma asuinpaikka  
on kuvassa näkyvässä  
metsäisellä mäellä  
negat: 5<sup>6</sup>

Liite:3



1. Nakkila, Isotalo.  
Hiidenkiuas.



2. Aikkinen.  
Hiidenkiuas.

negat:4'



3. Edellisen kuvan  
hiidenkiukaan hävi-  
telyn puolen pohjaki-  
veystä.  
negat:4'

negat:4'



4. Aikkinen, Leinasuon  
kallio. Hiidenkiukaan(?)  
sammaloitunut pohja.  
negat:4'

Liite: 4

1. Nihdeinen, Penttilä.  
Hävitetyn hiidenkiu-  
kaan pohja. (Kiuas n:04)  
negat: 4<sup>5</sup>



2. Kivikehä edelli-  
sen kuvan hiiden-  
kiukaassa.  
negat: 4<sup>6</sup>



3. Nihdeinen, Penttilä.  
Hiidenkiuas n:02  
negat: 5<sup>8</sup>



4. Nihdeinen, Penttilä.  
Hiidenkiuas n:03  
negat: 5<sup>7</sup>

## Liite: 5.



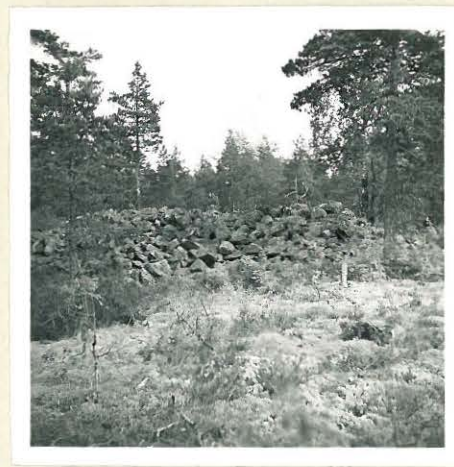
1. Mielismäki,  
"Nunnankukkula".  
Hiidenkiuas n:o 1.  
negat: 4<sup>o</sup>.



2. Mielismäki,  
"Nunnankukkula".  
Hiidenkiuas n:o 2.  
negat: 4<sup>o</sup>.



3. Mielismäki, "Varppeen-  
kallio". Hiidenkiuas n:o 4  
negat: 5<sup>o</sup>.



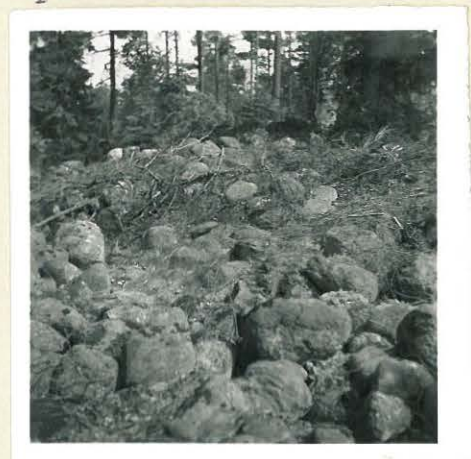
4. Mielismäki, "Varppeen-  
kallio". Hiidenkiuas n:o 5  
negat: 5<sup>o</sup>.



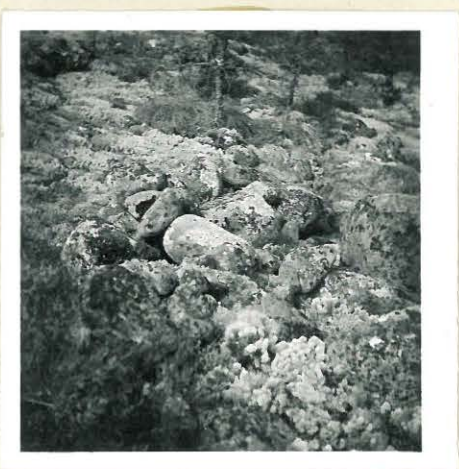
1. Mielismäki, "Varppeen-  
kallio", Hiidenkiuas n:o 3  
näkyv. kuvan keskiosassa.  
negat: 5<sup>4</sup>



2. Laavainen, Laavais-  
tenvuori. Epävarma  
hiidenkiuas (n:o 15:4)  
negat: 2<sup>7</sup>



3. Laavainen, Laavaistenvuori  
Epävarma hiidenkiuas (n:o 15:3).  
negat: 3<sup>7</sup>



4. Huoli, Astala.  
Hyvin epävarma hiidenkiuas.  
negat: 2<sup>3</sup>



1. Laavainen, Laavais-  
ten Vesiniitynmäki.  
Hiidenkiuas. Samma-  
loituneen röykkiön  
raja merkitty kuvaan.  
negat: 5<sup>12</sup>

2. Mielismäki.  
Hiidenkiuas (6) Varp-  
peenkallion juurella.  
Silmäkuvi kuvan oi-  
keassa laidassa.  
negat: 5<sup>3</sup>

Liite:8.



1. Franttilannummea

negat:1'



2. Franttilannummea

negat:1<sup>a</sup>



3. Junttilannummea

negat:1<sup>3</sup>



Liite: 9.

1. Keijaisten ja Vännin  
Myllymäki

negat: 14



2. Raunio edelli-  
sen kuvan esittä-  
määllä mäellä.

negat: 15



3. Kankareen  
Myllymäki.

negat: 17



4. Pahikkalan mäki.

negat: 18

liite:10.



1. Valtolan Hirvolan  
Myllymäki.

negat: 2<sup>2</sup>



2 Uusi hautausmaa,  
n.s. Mynänummen  
kalmisto.

negat: 2<sup>8</sup>



3. Raimelan Mäen  
tilan Riihimäki.

negat: 3<sup>4</sup>



1. Halson Isotalon  
Aatimäki.

negat: 3<sup>a</sup>



2. Risujen peittämät  
röykkiö Aatimäellä.

negat: 3<sup>b</sup>



3. Nihdeinen, Penttilä.  
Hautamaunio navetan  
takana.

negat: 4<sup>a</sup>



4. Kivikylän Risti-  
mäki.

negat: 3<sup>b</sup>

Liite: 12

1 Tursunperän  
Hiittionmäki

negat: 1''



2. Kiviaidan jään-  
nös Hiittionmäellä.

negat: 1''



3. Pahikkalan uhriläht-  
teen paikka x:n kohdalla.  
negat: 1''



4. Raimelan Kivikosken  
maalla oleva uhrikivi.  
negat: 3'



1. Kalleinen.

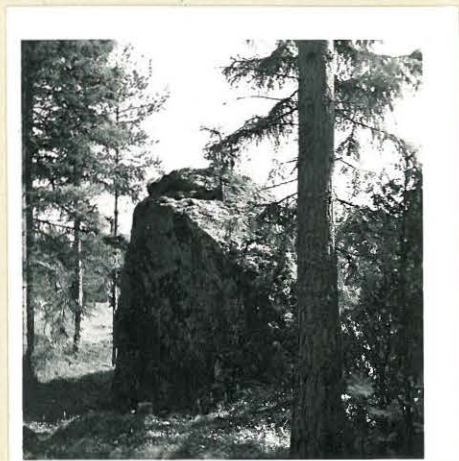
"Kivitie" suuntautuu  
kuvanottopaikalta ku-  
van x:llä merkittyyn kohtaan.

negat: 1<sup>4</sup>



2. Laavaisten Laavais-  
tenuorella oleva  
kivilatomus.

negat: 3<sup>5</sup>



3. Huolin Astalan maalla  
oleva n.s. kalevanpoikien  
kivi.

negat: 2<sup>5</sup>



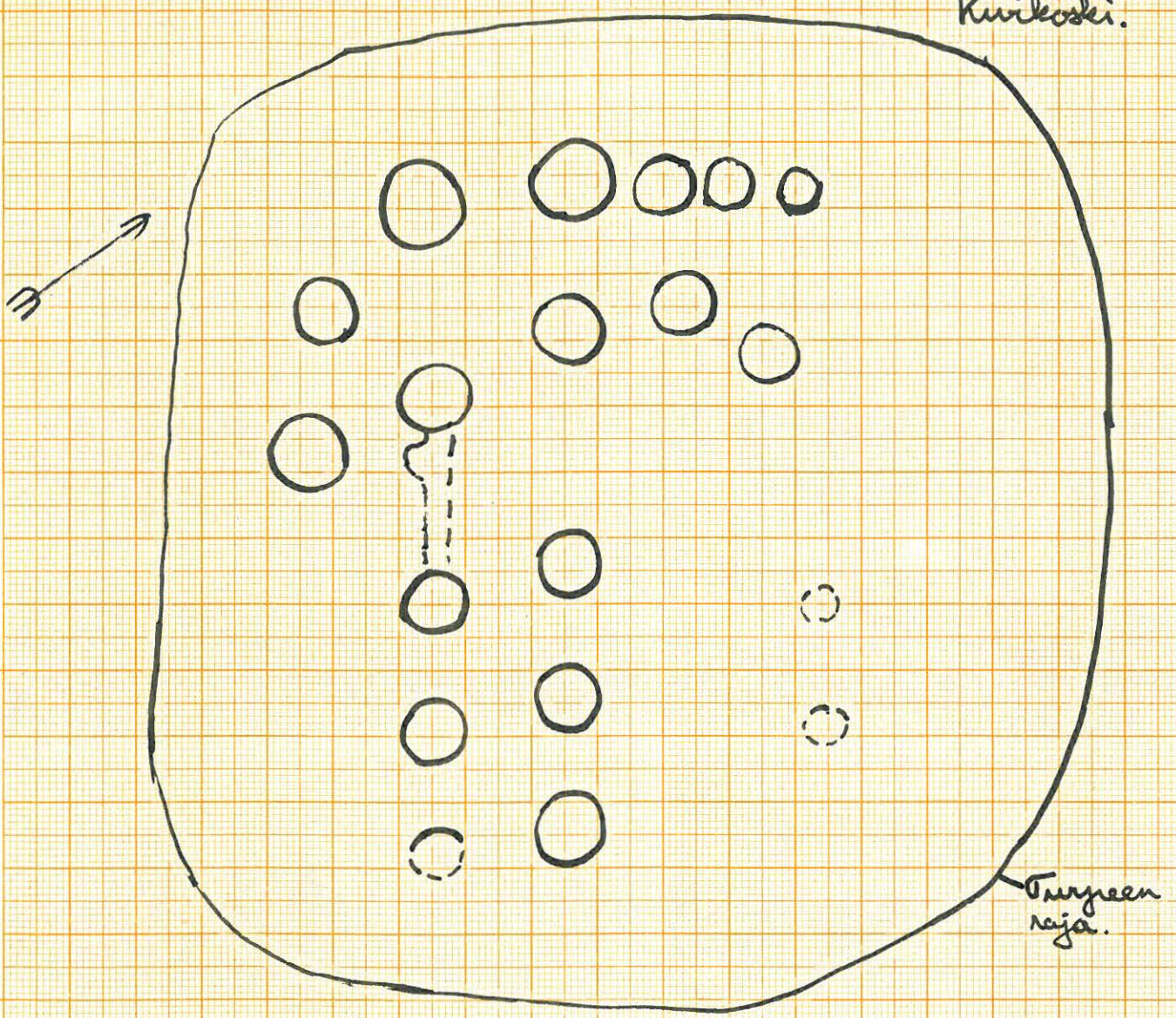
Tammiston Rekolan  
maalla kalliopaadessa  
olevat jalanjäljet.

negat: 2<sup>6</sup>

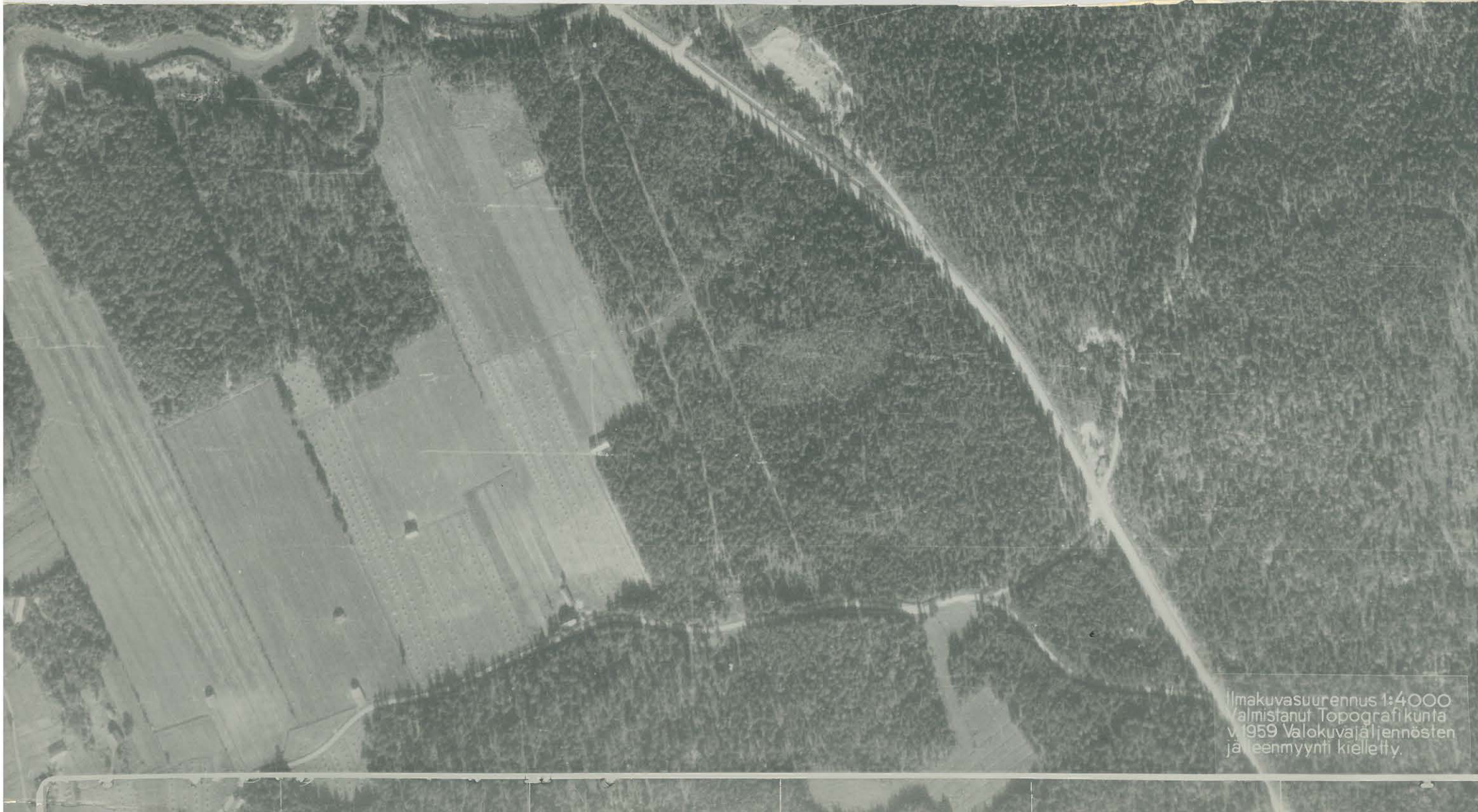
Ilkka Mäntylä 5/6-59  
Mittakaava 1:4,

# UHRIKIVI.

Mynämäki,  
Raimela,  
Kivikoski.



Kalkorivalla merkitty on ehkä vain rapautumisjälkeä.



Ilmakuvasuurenus 1:4000  
valmistanut Topografin kunta  
v. 1959 Valokuvajäljennösten  
jälleenmyynti kielletty.



Knuutilan  
hiekkakuoppa

Sillanpään  
hiekkakuoppa





Keijaisten ja  
Väinän Myllymäki.

Kankareen  
Myllymäki.

Franttilan ja  
duntilannummet

Pahikkalan  
mäki.  
Pahikkalan  
uhrilähde.

Ilmakuvasuurennus 1:4000  
Valmistanut Topografikunta  
v.1959 Valokuvajäljennösten  
jälleenmyynti kielletty.



Uusi hautausmaa,  
ma. Hynöin linn. m.