

Arktou 05. 323/29.12.2006

M

Mäntyharjun Vanosen rantaosayleiskaava- alueen arkeologinen inventointi 2006

**Antti Bilund
Savonlinnan maakuntamuseo**

2006

Mäntyharjun Vanosen rantaosayleiskaava-alueen arkeologinen inventointi 2006

Sisällys

1. Johdanto	2
2. Menetelmät	2
3. Tulokset	3
Luettelo inventointikohteista	4
Yleiskartta	5
Kohdekuvaukset	6
Kartat	39
Liite:	
Löytöluettelo	

Mäntyharjun Vanosen rantaosayleiskaava-alueen arkeologinen inventointi 2006

1. Johdanto

Tämä inventointi on osa Etelä-Savon maakuntaliiton maakunnan kehittämisrahalla rahoitettua Muinaisuuden jäljillä –hanketta, jossa tavoitteena on tarkentaa kuvaa Pieksänmaan, Haukivuoren ja Mäntyharjun muinaisjäänöksistä mm. matkailuun, opetukseen ja maankäytön suunnitteluun.

Inventointi liittyy Vanosen rantaosayleiskaavan valmisteluun. Kaava-alue sijaitsee Mäntyharjun kunnan kaakkoisosassa. Siihen kuuluu kokonaan kunnan kaakkoisosan muodostava pyöreähkö, noin 20 km läpimittainen alue, joka liittyy kunnan muuhun alueeseen vain noin 15 km leveydeltä luoteessa. Alueella sijaitsevat Partsimaan, Kinnilän, Halmeniemen ja Vanosen maarekisterikylät ja osa Lyytikälän maarekisterikylästä (Haukiniemi).

Mäntyharjun kunnan alueella on tehty inventointi Savonlinnan maakuntamuseon toimesta vuonna 1996 (Mäntyharjun muinaisjäänösinventointi 1996. Antti Bilund Savonlinnan maakuntamuseo). Aiottua lyhyemmäksi jääneessä inventoinnissa tämän alueen kenttätöihin oli aikaa käytettävissä 2-3 päivää. Vuoden 1996 inventoinnissa löytyi kaksi asuinpaikkaa, toiseen liittyviä pyyntikuoppia ja yksi kvartsilöytöpaikka, jota ei löytöjen vähäisyyden vuoksi ole luokiteltu kiinteäksi muinaisjäänökseksi. Muutenkin arkeologisia tutkimuksia on Mäntyharjulla ollut vähän, eivätkö nämä pienimuotoiset inventoinnit tai tarkastusmatkat liene kovinkaan usein suuntautuneet tämän inventoinnin kohdealueelle. Alueelta tunnetaan kuitenkin vuonna 1996 löydettyjen kohteiden lisäksi yksi ajoittamaton röykkiökohde.

Ennen inventointia museoviraston muinaisjäänösrekisterissä oli siis neljä inventointialueella sijaitsevaa kiinteää muinaisjäänöstä. Lisäksi alueelta on löydetty jonkin verran esihistoriallisia esineitä irtolöytöinä. Tunnetuimpia näistä esinelöydöistä ovat Partsimaan rautakautinen miekka miekka ja Kihliästä suosta löytyneet kivikautiset piiesineet. Näiden tarkat löytöpaikat ovat tuntemattomat. Tässä inventoinnissa inventointialueen vanhoja irtolöytöjä ei selvitetty.

Inventoinnin ensisijaisena tavoitteena oli tarkastaa niitä alueita, joille rakentaminen kaavoituksen seurauksena voi tulevaisuudessa suuntautua. Muita alueita tarkastettiin vain satunnaisesti, silloin kun niitä osui kulkureitille, ne olivat poikkeuksellisen mielenkiintoisia ja niiden tarkastaminen katsottiin ajankäytön kannalta järkevämmäksi kuin toisaalla oleville ensisijaisille alueille siirtyminen.

Inventoinnin on tehnyt pääasiassa allekirjoittanut. Inventointia maastossa suoritettiin aikavälillä 15.9.-4.10.2006 17 päivänä niin, että kokonaistyöaika vastaa 19 normaalia työpäivää. Tämän lisäksi maakunta-arkeologi Martti Koponen Savonlinnan maakuntamuseosta on tehnyt tarkastuksia inventointialueella syyskesällä kahden päivän ajan.

2. Menetelmät

Inventoinnin lähtökohdana oli Mäntyharjun kunnan toimittama kartta, johon oli merkitty ne ranta-alueet (noin 200 m leveydeltä rantaviivasta mitattuna), joilla on käyttämätöntä rakennusoikeutta, mutta ei voimassa olevaa rantakaavaa, ja joille siis rakentaminen tekeillä olevan rantaosayleiskaavan perusteella tulevaisuudessa tulee suuntautumaan. Kartalle

oli merkitty myös nykyinen tilanne rakennuskannan ja kaavoituksen osalta. Martti Koponen selvitti ennen inventointia alueen nykyisen muinaisjäännöstilanteen.

Maastotyövaiheessa alueen aiemmin tunnetuja kiinteitä muinaisjäännöksiä ei tarkastettu. Ne sijaitsevat Koskenniemen asuinpaikkaa lukuun ottamatta alueilla, joilla on voimassa oleva rantakaava, ja jotka on kaavan mukaisesti rakennettu. Koskenniemen asuinpaikkaakin on kesämökin pihapiirissä eli käytössä olevalla rakennuspaikalla.

Uusia kohteita etsittäessä maastotöissä pääasiallinen menetelmä oli maaston ja muinaisjäännösten havainnointi maastossa kävelen. Koekuoppia kaivettiin paikoissa, joissa ympäristö näytti muinaisjäännösten esiintymisen kannalta suotuisalta, tai pinnalle näkyvien rakenteiden luonteen selvittämiseksi. Koska tarkastettavat alueet sijaitsivat rannoilla, ja vesistöhistorian perusteella rannat eivät ole seudulla paljonkaan siirtyneet, painottui etsintä rantasidonnaisiin muinaisjäännöksiin, erityisesti pyyntiasuinpaikkoihin. Myös lapinraunioita ja kalliomaalauksia etsittiin kallioisemmilta rannoilta, mutta niitä ei löytynyt.

Löytyneet muinaisjäännökset dokumentoitiin normaalisti. Valokuvina otettiin vain digikuvia, joita on käytetty kohdekuvausten kuvituksena.

Kohteet 1-10 ovat inventoinnissa löytyneitä kohteita, jotka on merkitty muinaisjäännösrekisteriin kiinteinä muinaisjäännöksinä. Kohteet 11-17 ovat inventoinnissa löytyneitä kohteita, joita on löytöjen vähäisyyden vuoksi pidettävä ainakin toistaiseksi irtolöytöpaikkoina. Aiemmin tunnetuista kiinteistä muinaisjäännöksistä ei ole tehty tarkastuskertomuksia, koska niitä ei tarkastettu. Vuoden 1996 inventointikohteet on kuitenkin mainittu kohdeluettelossa ja merkitty yleiskarttaan numeroilla 18-22.

Inventointilöydöt on luetteloitu Kansallismuseon kokoelmiin päänumeroilla KM 36014 ja KM 36338 – 36353.

3. Tulokset

Inventoinnissa löytyi kymmenen aiemmin tuntematonta kiinteää muinaisjäännöstä. Näistä yhdeksän on kivi- tai varhaismetallikautisia asuinpaikkoja ja yksi pyyntikuoppa, jonka ympäristössä saattaa olla myös asuinpaikka. Kaikki kohteet sijaitsevat ainakin pääosin ehjässä metsämaastossa, ja ovat siten varsin hyvin säilyneitä. Asuinpaikoista kaksi on osittain ja kolmas kokonaan olemassa olevan kesämökin pihapiirissä. Yhdellä asuinpaikalla on kaksi asumuspainannetta. Yleensä löytyneet asuinpaikat ovat pienialaisia ja vaikuttavat suhteellisen niukkalöytöisiltä. Asuinpaikkojen lisäksi löytyi seitsemän saman tyyppistä kohdetta, joita ei löytöjen vähäisyyden vuoksi ole ainakaan toistaiseksi syytä pitää kiinteinä muinaisjäännöksinä vaan irtolöytöpaikkoina. Rakennuspaikkojen kaavoittamista niidenkin kohdalle on kuitenkin syytä välttää, sillä tarkemmissa tutkimuksissa näiltä paikoilta todennäköisesti löytyy kiinteitä muinaisjäännöksiä. Kaikki edellä mainitut kohteet yhtä irtolöytöpaikkaa lukuun ottamatta ovat inventoinnin ensisijaisilla kohdealueilla.

Savonlinnassa 5.12.2006

Antti Bilund

Mäntyharjun Vanosen rantaosayleiskaava-alueen arkeologinen inventointi 2006

Luettelo alueen kiinteistä muinaisjäännöksistä ja muista inventointikohteista.

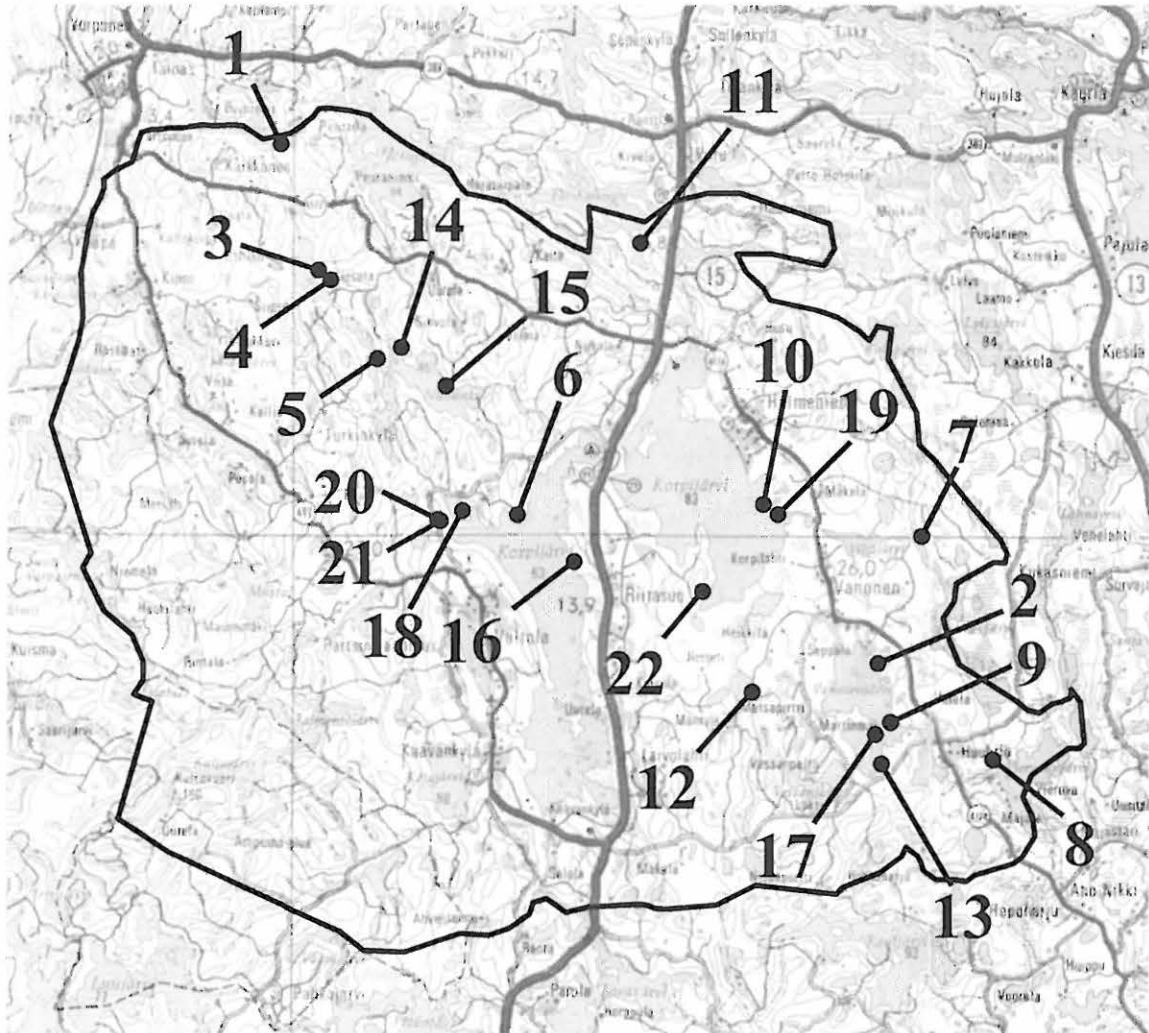
Luetteloon on merkitty vuoden 2006 inventointikohteet 1-17 ja alueella olevat vuoden 1996 Mäntyharjun inventoinnin kohteet 18-22. Kohteista 18-22 ei ole kohdekuvauksia tässä raportissa, mutta ne on merkitty yleiskarttaan. Niiden kohdenumero vuoden 1996 inventoinnissa on mainittu suluissa nimen jäljessä. Kohteet Koskinen 1 ja Koskinen 2 on nykyisin yhdistetty muinaisjäännösrekisterissä yhdeksi kohteeksi.

Nro	Nimi	Ajoitus	Tyyppi	Luok- ka	Perus- kartta	X	Y
1	Muurahaisniemi	kivikautinen	asuinpaikka	2	312310	6803740	3499710
2	Lovalahdensalmi	kivikautinen	asuinpaikka	2	313206	6790220	3515600
3	Kihliänjärvi	kivikautinen	asuinpaikka	2	314101	6800550	3500660
4	Merulahti	kivikautinen	asuinpaikka	2	314101	6800140	3501000
5	Ropunniemi	kivikautinen	asuinpaikka	2	313203	6798110	3502210
6	Halssinlahti	kivikautinen	asuinpaikka	2	313203	6794060	3506000
7	Jänislahti	kivikautinen	asuinpaikka	2	313206	6793540	3516700
8	Kotilahti	kivikautinen	asuinpaikka	2	313205	6787750	3518560
9	Talvilahti	kivikautinen	asuinpaikka	2	313205	6788700	3515900
10	Latoniemi	ajoittamaton (kivikautinen)	pyyntikuoppa (asuinpaikka?)	2	313206	6794350	3512520
11	Pitkälahdenniemi	kivikautinen	irtolöytöpaikka	3	314101	6801240	3509210
12	Joutenojansuu	kivikautinen	irtolöytöpaikka	3	313205	6789380	3512220
13	Suolahti	kivikautinen	irtolöytöpaikka	3	313205	6787610	3515710
14	Mutalahti	kivikautinen	irtolöytöpaikka	3	313203	6798500	3502870
15	Suuriniemi	kivikautinen	irtolöytöpaikka	3	313203	6797400	3504130
16	Viitavalkama	kivikautinen	irtolöytöpaikka	3	313203	6792870	3507420
17	Vanosenniemi	kivikautinen	irtolöytöpaikka	3	313205	6788310	3515570
18	Aholansaari (4)	ajoittamaton	röykkiöitä	2	313203	6794300	3504500
19	Koskenniemi (23)	kivikautinen	asuinpaikka	2	313206	6794120	3512900
20	Koskinen 1 (24)	kivikautinen	asuinpaikka	2	313203	6793680	3503960
21	Koskinen 2 (25)	ajoittamaton	pyyntikuoppia	2	313203	6793700	3503980
22	Pitkälähti (31)	kivikautinen	irtolöytöpaikka	3	313206	6792050	3511010

Mäntyharjun Vanosen rantaosayleiskaava-alueen arkeologinen inventointi 2006

Yleiskartta

Karttaan on merkitty vuoden 2006 inventointikohteet 1-17 ja alueella olevat vuoden 1996 Mäntyharjun inventoinnin kohteet 18-22. Kohteista 18-22 ei ole kohdekuvauskohteita tässä raportissa. Yleiskaava-alueen raja on merkitty paksulla viivalla.



Numero	Kunta	Kylä	Nimi			Kartta
1	Mäntyharju	Partsimaa	Muurahaisniemi			1
Peruskartta		x	y	z	p	i
3123 10	Varpanen	680374	349971	83,5-87	680374	349971
Muinaisjäännöstyyppi			Ajoitus			
asuinpaikat			kivikautinen			
Lukumäärä	Rauhoitusluokka		Mj-tunnus			
1	2		1000 00 6095			

Ympäristö

Asuinpaikka sijaitsee Mäntyharjun kirkosta 11,6 km kaakkoon, Tainaveden (83,8 m mpy) etelärannalla, noin 200 m Kihliänjoen suulta itään, Muurahaisniemen tyvellä, sen länsirannalla. Noin 300 m Muurahaisniemestä lounaaseen on Nuolingin vesistöstä laskevan Kihliänjoen suu.

Muurahaisniemi on noin 300 m pitkä ja 150 m leveä niemi, joka ulkonee Tainaveden etelärannalta pohjoiseen. Niemen kärkiosa on noin 200 m matkalta korkea ja kallioinen. Kallioiden alta etelään jatkuu noin 100 m pitkä, etelään kapeneva hiekkaharjanne, jolla asuinpaikka sijaitsee. Harjanne on tasalakinen (86-87 m mpy) ja vähäkivinen. Sillä kasvaa sekametsää. Harjanteen eteläpähän liittyy lounaassa vielä pieni kalliokumpare, joka ulottuu rantaan niemen lounaistyvellä. Niemen tyvellä olevaa harjannetta rajaa joka suunnassa mantereen puolella suo. Noin sadan metrin päässä suon takana kohoaa kivikkoinen moreenirinne.

Muurahaisniemi oli inventoinnin aikana metsämaata. Lähin tie tuli noin 200 m päässä kaakossa suon takana rannalla oleville kesämökeille idästä Äijäniemen suunnasta. Inventoinnissa todettiin, että paikalla ilmeisesti oltiin aloittamassa rakennustöitä. Niemen tyvellä olevalle harjanteelle oli merkitty tontin rajat. Pienpuustoa oli raivattu ja suuria puita merkitty kaadettavaksi kohdalla, joka näytti parhaiten rakentamiseen sopivalta. Suolla oli myös raivattu puita suunnitellulta tielinjalta. Maan pinta alueella oli kuitenkin inventoinnin aikana edelleen ehjä.

Kohde

Asuinpaikka löytyi inventoinnissa 18.9.2006. Niemen tyvellä oleva harjanne todettiin hiekkaisen ja vähäkivisen maaperänsä takia asuinpaikaksi hyvin sopivaksi toisin kuin muut tarkastetut Tainaveden etelärannan alueet, jotka olivat joko kivisiä tai sitten alavia ja kosteapohjaisia. Asuinpaikaksi parhaiten sopiva kohta näytti olevan niemen tyven länsirannalla olevan poukaman kohdalla (x = 6803 74, y = 3499 71, z = 86-87).

Harjanteen lakitasanteelle, aivan rantaan laskevan rinteiden reunalle kaivettiin noin 25 cm läpimittainen koekuoppa. Maa kuopassa oli hienoa, lähes kivetöntä hiekkamaata. Osittain sammaleesta, osittain ruohoturpeesta muodostuneen pintakerroksen alla hiekkamaa oli multaista. Alempana hiekka oli ruskeaa, ja muistutti asuinpaikan kulttuurikerrosta. Ensimmäisestä kuopasta ei saatu esinelöytöjä. Saviastian palat KM 36014:1 löytyivät toisesta samanlaisesta koekuopasta, joka sijaitsi noin 7 m ensimmäisestä koilliseen, muutamia metrejä itään rinteiden reunasta. Maa kuopassa oli samanlaista kuin ensimmäisessäkin. Palat

ovat ruskeaa kivimurskasekoitteista keramiikkaa. Yhdessä palassa on koristeluna pyöreä kuoppa, josta on jäljellä puolikas, toisessa näkyy kampaleimojen osia. Palat ovat todennäköisemmin tyyppillistä kampakeramiikkaa (Ka II:1), mutta tekstiilikeramiikkakin saattaa tulla kysymykseen. Palat ovat niin pieniä, ettei pintakäsittelystä ja koristelusta niiden perusteella saa varmaa kuvaa.

Löytöjen perusteella kyseessä on selvästi asuinpaikka. Koska inventoinnissa ei ollut mahdollista selvittää asuinpaikan laajuutta eikä tutkia sitä suunniteltujen rakennustöiden vaati-
massa laajuudessa, ei koekuoppia kaivettu enempää.

Muut löydöt (KM 36014:2-6) löytyivät rantahietikolta vesirajasta harjanteella olevan löytöpaikan edustalta, harjanteen ja sen lounaispuolella olevan kumpareen välisestä poukamasta ($x = 6803\ 73$, $y = 3499\ 69$, $z = 83,5$). Kuivan kesän vuoksi veden pinta oli alhaalla, ja osa löydöistä on peräisin 20-30 cm normaalin vedenpinnan alapuolelta.

Vaikka asuinpaikkojen edustalta vedestä saattaakin löytyä sinne satunnaisesti joutuneita löytöjä, ei tämä selitys tunnu todennäköiseltä Muurahaisniemen tapauksessa. Harjanteella havaitun löytöalueen ja rantahietikon löytöjen välimatka on suuri, 20-30 m. Niiden välillä on rinne, jossa maaperä on kivisempää ja huonommin asuinpaikaksi sopivaa, joten ylempi löytöalue ei todennäköisesti jatku yhtenäisenä rantahietikolle. Lisäksi löytöjä näyttää olevan vedessä paljon, ja niiden joukossa on paljon kvartsiesineitä, eivätkä kvartsit siis vaikuta järveen heitetyltä jätteeltä. Pidän todennäköisempänä, että rantahietikon löydöt ovat eri-ikäisiä ja liittyvät eri asutusvaiheeseen kuin harjanteen löydöt.

Koska löytöjä on nykyisen keskivedenpinnan alapuolella, olisi veden pinnan täytynyt olla tämän asutusvaiheen aikana nykyistä alempana. Tämä ei ole mahdotonta, sillä Tainaveden korkeutta säättävä kynnyks on Muurahaisniemestä noin 3,5 km luoteeseen, ja maankohoamisen erosta johtuen Tainaveden pinta on siten ollut lievästi kohoava sinä aikana, jonka se on ollut kuroutuneena erilliseksi järveksi. Tyyppillisen kampakeramiikan ajasta veden pinta olisi tämän vuoksi noussut noin 40 cm (rantapinnan gradientti 12 cm/km) ja varhaismesoliittisesta ajasta lähes metrin (gradientti 25 cm/km). Rantahietikolta talteen otettuihin löytöihin kuuluu sälemäisiä kvartsi-iskoksia ja retusoitu veitsimäinen terä, joille mesoliittinen ajoitus sopii hyvin. Edellä esitetty ei anna rantahietikon löytöalueella varmaa rannansiirtymisajoitusta, koska siinä ei ole otettu huomioon mahdollista ihmisen suorittamaa Tainaveden pinnan alentamista, josta ei rantamuodostumien perusteella saatu selvää kuvaa maastossa, eikä Mäntyharjun reitin vesistöhistoriaa kokonaisuutena (eli mahdollisuutta, että Tainavesi olisi vielä melko myöhään ollut osana samaa järviällästä kuin sen alapuoliset vesistön osat).

Löydöt

KM 36014:1-6 saviastian paloja, kivilaji-iskos, kvartsiesineitä, kvartsi-iskoksia

Tutkimukset

2006 inventointi Antti Bilund

Huomautuksia

Koska rakennustöiden epäiltiin uhkaavan muinaisjäännöksen säilymistä, ilmoitettiin asuinpaikan löytymisestä museovirastolle. Syyskuun lopulla 2006 museovirasto ilmoitti suullisesti, että kohde otetaan koekaivausryhmän kesän 2007 tutkimusohjelmaan.



Muurahaisniemi kuvattuna lännestä. Asuinpaikka taustalla harjanteella. Toinen löytöalue rantavedessä.



Muurahaisniemi. Harjanteella olevaa asuinpaikkaa kuvattuna idästä. Keramiikan löytökohta kuvan keskellä.

Numero	Kunta	Kylä	Nimi			Kartta
2	Mäntyharju	Vanonen	Lovalahdensalmi			8
Peruskartta		x	y	z	p	i
3132 06	Halmeniemi	679022	351560	90	679022	351560
Muinaisjäännöstyyppi	Ajoitus					
asuinpaikat	kivikautinen					
Lukumäärä	Rauhoitusluokka			Mj-tunnus		
1	2			1000 00 6652		

Ympäristö

Asuinpaikka sijaitsee Mäntyharjun kirkosta 32,4 km kaakkoon, Vanosenjärven koillisosassa olevan Lovalahden suun eteläpuolella. Lovalahti on noin 400 m pitkä ja yhtä leveä. Sen suulle työntyvät hiekkaharjanteet etelästä ja pohjoisesta. Harjanteiden päiden väliin jäävä salmi on noin sata metriä leveä. Senkin sulkee puoliksi eteläisemmän niemen kärkestä ulkoneva kapea ja matala hiekkasärkkä, joka on ainakin osittain rantavallimainen muodostuma, mutta voi olla alun perin harjukin.

Asuinpaikka sijaitsee eteläisen niemen kärkiosassa, sen järven selän puoleisella reunalla, edellä mainitun särkän tyven kohdalla. Niemen reunoilla on 1,5- 2 m korkeat melko jyrkät törmät, joihin paikoin liittyy vallimaisia muodostumia. Niemen kärkiosassa maan pinta nousee tämän törmän päällä loivasti vajaan metrin, useimmissa kohdissa noin 10 m matkalla. Tämän loivan rinteen päällä on matala ja loivapiirteinen, mutta selvästi erottuva rantavalli. Sen yläpuolella maasto on loivapiirteistä, asuinpaikan kohdalla lähes tasaista, loivasti itään nousevaa, mutta niemen itäreunalla ja tyvellä kumpuilevaa. Maaperä on hienoa, vähäkivistä hiekkaa. Niemessä kasvaa vanhaa mäntyvaltaista sekametsää. Maasto on ehjää. Lähin tie tulee asuinpaikalta noin 250 m etelään olevalle kesämökille.

Kohde

Martti Koponen löysi asuinpaikan inventoinnissa 9.8.2006. Esineet KM 36336:1-2 löytyivät noin 50 x 40 cm kokoisesta koekuopasta ehjästä metsämaastosta koordinaattien osoittamasta paikasta. Koponen ei kaivanut muita koekuoppia aivan lähelle. Muista niemeen tehdyistä koekuopista ei löytynyt asuinpaikkaan viittaavia löytöjä. Lähimmät näistä olivat muutamien kymmenien metrien päässä etelässä.

Antti Bilund tarkasti alueen 3.10.2006. Koposen koekuoppa oli tällöin selvästi havaittavissa. Se sijaitsi edellä mainitun, rantatörmästä jonkin verran sisämaahan päin olevan matalan rantavallin sisäpuolella, tasaisella maalla, joka alkaa koekuopan kohdalta nousta hyvin loivasti itään. Koekuopan etäisyys vallista oli noin 7 m. Koekuoppa sijaitsee ilmeisesti noin 3 m järven pinnan yläpuolella (peruskartalla 90 m mpy korkeuskäyrällä).

Asuinpaikan laajuutta ei voi varmasti päätellä inventointihavaintojen perusteella. Koska löydöllinen koekuoppa sijaitsi matalan rantavallin sisällä ja lähellä sitä, voisi sen ajatella liittyvän sen aikaiseen rantavaiheeseen. Rantavalli on kuitenkin todennäköisesti vanha, sillä veden pinta ei ilmeisesti ollut Vanosessa 90 m mpy tasolla enää sen erilliseksi järveksi kuroutumisen jälkeen joskus hyvin varhaisella mesoliittisella ajalla. Onkin todennäköisempää, että asuinpaikka ulottuu nykyiseen rantatörmään asti järven puolella. Muissa

suunnissa asuinpaikkaa rajoittavat vain korkeammat harjanteet, mutta ne ovat varsinkin kaakossa ja etelässä niin kaukana, lähes sadan metrin päässä, että asuinpaikan tuskin ulottuu niihin asti. Asuinpaikan laajuuden selvittäminen vaatii siis lisätutkimuksia. Koska asuinpaikka kuitenkin todennäköisesti ulottuu koekuopasta rantatörmän reunalle, on sen ulottuvuus rannalta sisämaahan päin melko suuri, vähintään 20 m. Tämä voi viitata siihen, että asuinpaikka on suhteellisen laaja, ja ulottuu rannan suunnassakin useiden kymmenien metrien matkalle.

Asuinpaikka on aivan ehjä. Sitä ei voi inventointilöytöjen eikä rannasiirtymisen perusteella ajoittaa tarkemmin kuin kivi- tai varhaismetallikautiseksi.

Löydöt

KM 36338:1-2 kvartsi-iskoksia, palamutta luuta

Tutkimukset

2006 inventointi Martti Koponen ja Antti Bilund



Lovalahdensalmi. Maastoa kuvattuna pohjoisluoteeseen. Löytökohta kuvan keskellä karttalaukun kohdalla. Vasemmalla Vanosenjärven Isoselkä, oikealla Lovalahti.



Lovalahdensalmi. Maastoa kuvattuna lounaaseen. Löytökohta kuvan vasemmassa laidassa karttalaikun kohdalla. Oikealla Vanosenjärven Isoselkä. Matala rantavalli kaartaa etualalta taustalle vasemmalle.

Numero	Kunta	Kylä	Nimi			Kartta	
3	Mäntyharju	Partsimaa	Kihliänjärvi			2	
Peruskartta		x	y	z	p	i	
3141 01 Herajärvi		680055	350066	85	680055	350066	
Muinaisjäännöstyyppi			Ajoitus				
asuinpaikat			kivikautinen				
Lukumäärä		Rauhoitusluokka			Mj-tunnus		
1		2			1000 00 6653		

Ympäristö

Asuinpaikka sijaitsee Mäntyharjun kirkosta 14,5 km kaakkoon, Kihliänjärven koillisrannalla, noin 800 m järvestä laskevan Kihliänjoen niskalta eteläkaakkoon. Paikalla on matala, teräväkärkinen, muuten loivasti kaartuvasta rannasta noin 50 m ulkoneva hiekkaniemeke. Pinta-alaltaan pieni Kihliänjärvi (noin 1 km²) liittyy noin kilometrin päässä etelässä kapean salmen kautta laajaan Nuolingin järviolueeseen.

Maalaji sekä järven pohjassa että kuivalla maalla on hienoa, lähes kivetöntä hiekkaa. Järvi on asuinpaikan edustalla hyvin matala. Maan pinta nousee järven rannalta (85 m mpy) hyvin loivasti 90 m mpy korkeuskäyrälle asti. Korkeuskäyrä on sadan metrin päässä niemekkeen kärjestä ja lähimmilläänkin noin 40 m päässä suorasta rannasta kaakossa. Kaakossa korkeuskäyrän tienoilla on selvä rantatörmä, mutta niemekkeen kohdalla rantamuodostumat ovat epämääräisiä, ja maasto on tosiaankin varsin tasaista. Maasto on niemekkeessä ja sen lähiympäristössä ehjää metsämaastoa. Aluskasvillisuus on ylempänä ja jyrkemmin laskevilla kohdilla normaalia kuivan kankaan kasvillisuutta, mutta tasaisemmillä kohdilla rehevämpää ruohovartista tai paksusammalista suokasvillisuutta.

Kohde

Asuinpaikka löytyi inventoinnissa 23.9.2006. Esineet KM 36339:1-7 löytyivät pintapöimintana rantahietikolta, jota oli inventoinnin aikaan näkyvillä tavallista leveämpänä vyöhykkeenä, koska veden pinta oli poikkeuksellisen alhaalla kuivan kesän jälkeen.

Huomattavin löytökeskittymä oli niemekkeen etelärannalla, noin 30 m niemekkeen kärjestä itään (x = 6800 55, y = 3500 66). Siellä oli muutaman metrin läpimittainen keskittymä palaneita kiviä. Tästä erottui vielä noin kahden metrin läpimittainen alue, jossa palanutta kiveä oli pieninä paloina hyvin tiheässä, ilmeisesti alkuperäisellä paikallaan. Kyseessä on ilmeisesti lieden jäännös. Tästä pari metriä itään ja koilliseen, aivan hietikon yläreunassa, oli noin puolentoista metrin läpimittainen kvartsi-iskoskeskittymä. Löydöt KM 36339:1-4 on kerätty tästä keskittymästä. Kvartsia oli paljon, vain noin puolet pinnalla näkyvistä otettiin talteen. Keskittymä oli selvärajainen ja selvästi ympäristöstään poikkeava. Samalla kohdalla hietikon yläreunassa oli nähtävissä kasvillisuuden ja turpeiden alta pilkistäviä vierekkäisiä kiviä vajaan metrin matkalla. Muodostuma saattaa olla toisen lieden reuna. Asuinpaikka jatkuu ilmeisesti rantahietikolta niemekkeen hyvin loivasti nousevaan metsäiseen sisäosaan.

Niemekkeen eteläreunan löytökeskittymästä niemekkeen kärkeen päin rantahietikolla ei ollut löytöjä. Sen sijaan niemekkeen luoteisrannalla, löytökeskittymää vastapäätä

($x = 6800\ 58$, $y = 3500\ 65$) oli muutamia iskoksia (KM 36339:5). Asuinpaikka ulottuu ehkä tällä kohdalla vielä melko kapean niemekkeen poikki luoteisrannalle asti. Tältä paikalta luoteeseen ranta jatkuu samanlaisena hiekkarantana vielä pari sataa metriä, mutta selviä asuinpaikkalöytöjä siellä ei näkynyt, vain muutamia epämääräisiä kvartseja ja kivi-keskittymiä.

Suurimmasta löytökeskittymästä kaakkoon rantahietikolla ja matalassa rantavedessä oli kvartsi-iskoksia ja palaneita kiviä harvemmassa ja hajanaisemmin noin sadan metrin matkalla, enemmän luoteessa kuin kaakossa (näytteitä KM 36339:6). Tälläkin alueella kvartsit ja palaneet kivet kuitenkin muodostivat rykelmiä, joten ne lienevät peräisin edellisen kaltaisista keskittymistä, jotka ovat hajonneet pahemmin hietikolle tai sijaitsevat pääosin hietikon yläpuolella rannan kasvipeitteisellä osalla.

Viimeksi mainittu löytöalue loppui kaakossa kohdassa, jossa maaperä muuttui kivisemmäksi. Yli 50 m kaakkoisimmista löydöistä etelään, seuraavan niemekkeen kärjestä ($x = 6800\ 38$, $y = 3500\ 74$), löytyi rantaviivalta vielä yksittäinen muodoltaan ydinmäinen kvartsi (KM 36339:7). Eteläisempi niemeki on kärjestään kivikkoinen, eikä juuri löytökohdalla voi olla asuinpaikkaa. 10-20 m löytökohdasta itään ja kaakkoon niemekkeen laelle ja etelärinteelle kaivettiin kolme koekuoppaa. Maaperä ja maasto oli niemekkeen tällä sivulla asuinpaikaksi sopivia, mutta mitään asuinpaikkaan viittavaa ei löytynyt.

Asuinpaikkaa ei voi löytöjen perusteella ajoittaa tarkemmin kuin kivi- tai varhaismetallikautiseksi. Koska maastossa ei ole selviä rantatörmäitä tai valleja, asuinpaikalla on ilmeisesti asuttu samanlaisella loivalla rantahietikolla kuin paikalla nykyisinkin on. Pienetkin satunnaiset veden korkeuden muutokset ovat siirtäneet rantaviivaa, joten asuinpaikkajäännteitä on todennäköisesti muuallakin kuin nykyisen rantaviivan kohdalla. Mahdollinen asuinpaikka-alue ulottuu siten useita kymmeniä metrejä sisämaahan päin, kaakossa 90 m mpy korkeuskäyrällä olevaan törmään asti. (Lisäksi törmälläkin on voitu asua, sillä läheinen Merulahden asuinpaikka on saman törmän päällä.) Toisaalta nykyisen keskivedenpinnan alapuolellakin näyttää olevan asuinpaikkajäännteitä, kuten ne, jotka inventoinnin aikana olivat huuhtoutuneet esiin kuivilla olevan rantahietikon alimmasta osasta.

Löydöt

KM 36339:1-7 kvartsiytimiä, kvartsi-iskoksia

Tutkimukset

2006 inventointi Antti Bilund



Kihliänjärvi. Rantaa kuvattuna niemekkeen kärjestä kaakkoon. Lieden jäännökset ja esineiden KM 36339:1-4 löytökohta vasemmalla poukamassa rantahietikolla (karttalaukun kohdalla). Asuinpaikka jatkuu rantaa pitkin oikealle jonkin verran kuvan keskikohdan ohi.



Kihliänjärvi. Lieden jäännökset (palaneita kiviä etualalla) ja esineiden KM 36339:1-4 löytökohta (karttalaukun oikealla puolella) kuvattuna lännestä.

Numero	Kunta	Kylä	Nimi			Kartta
4	Mäntyharju	Kinnilä	Merulahti			2
Peruskartta		x	y	z	p	i
3141 01 Herajärvi		680014	350100	87	680014	350100
Muinaisjäännöstyyppi			Ajoitus			
asuinpaikat			kivikautinen			
Lukumäärä	Rauhoitusluokka		Mj-tunnus			
1	2		1000 00 6654			

Ympäristö

Asuinpaikka sijaitsee Mäntyharjun kirkosta 15,0 km kaakkoon, Kihliänjärven koillisrannalla, noin 1,3 km järven luoteispäästä laskevan Kihliänjoen niskalta eteläkaakkoon. Paikka on itään pistävän Merulahden suun pohjoispuolella. Merulahti on noin 100 m leveä ja 200 m pitkä. Lahti on padottu altaaksi, ilmeisesti kalojen kasvatusta varten. Pinta-alaltaan pieni Kihliänjärvi (noin 1 km²) liittyy noin puolen kilometrin päässä etelässä kaapean salmen kautta laajaan Nuolingin järviolueeseen.

Maan pinta nousee järven rannalta ensin loivasti noin 5 m (tasoon 90 m mpy), sitten melko jyrkkänä rinteinä vielä parikymmentä metriä. Maaperä on melko hyvin lajittunutta vähäkivistä hiekkaa. Maasto on asuinpaikalla ja sen lähiympäristössä ehjää metsämaastoa. Idempänä Merulahden padon pään tienoilla on kaivantoja, joista on ilmeisesti otettu maata patoon. Padon pohjoispää on asuinpaikalta noin 60 m kaakkoon. Asuinpaikalle on helppointa saapua patoa pitkin etelästä, sillä Merulahden etelärannalle tulee tie.

Kohde

Asuinpaikka löytyi inventoinnissa 23.9.2006. Koordinaattien osoittamassa pisteessä on jyrkän rinteiden alla etelään tai lounaaseen suuntautuva, noin metrin ympäristöään korkeampi niemeke tai kumpare. Löydöt KM 36340:1-2 ovat peräisin tälle kumpareelle tehdystä noin 25 cm läpimittaisesta koekuopasta. Koekuopassa oli selvä kulttuurikerros.

Koekuoppa sijaitsi noin 7 m päässä matalasta rantavallista ja sen alla olevasta noin 1,5 m korkeasta törmästä, joka rajaa niemekettä sen kärjessä järven puolella. Rantaviivan suunnassa koekuoppa sijaitsi keskellä niemekettä. Niemeke on selvästi kuivaa kangasmaata, mutta sen sivuilla luoteessa ja kaakossa olevat alavat alueet ovat paksusammaleisempia, ja varsinkin kaakon puoleinen alue on nykyisinkin jonkin verran kostea. Rantamuodostuma on niiden kohdalla enemmän vallimainen, eikä törmämainen. Asuinpaikka tuskin ulottuu näille alavammille alueille. Pohjoisessa asuinpaikkaa rajaa jyrkemmäksi muuttuva rinne. Asuinpaikka tuskin ulottuu missään suunnassa 20 m kauemmas koekuopasta.

Asuinpaikka on täysin ehjä. Löytöihin kuuluva kivimurskasekoitteinen keramiikan palanen on niin pieni, ettei sen tyyppiä voi tarkasti määrittää. Koristelusta on näkyvissä jonkinlaisten pitkänomaisen, leveiden ja hyvin kevyesti painettujen leimapainanteiden osia, jotka ehkä sopivat paremmin kivikautiseen kuin varhaismetallikautiseen keramiikkaan.

Koska maastonmuodot rajaavat asuinpaikan selvästi, ja ensimmäisen koekuopan löytöjen perusteella kyseessä on selvä asuinpaikka, ei niemekkeelle tehty enempää koekuoppia.

Muita samanlaisia, mutta korkeudeltaan vaihtelevia jyrkän rinteiden alla olevia niemekkeitä ja tasanteita tarkastettiin ja koekuopitettiin 30-200 m matkalla asuinpaikalta luoteeseen ja noin 100 m matkalla itään, padon pään itäpuolelle asti. Mitään muuta asuinpaikkoihin viittaavaa ei havaittu, vaikka maasto ja maaperä on alueella laajalti asuinpaikaksi sopivaa.

Löydöt

KM 36340:1-2 saviastianpala, kvartsi-iskoksia

Tutkimukset

2006 inventointi Antti Bilund



Merulahti. Asuinpaikka kuvattuna sen yläpuoliselta rinteeltä etelälounaaseen. Löytökohta on kuvan keskellä. Niemekkeen kärjessä oleva rantavalli näkyy tummana vettä vasten. Taustalla näkyy Kihliänjärveä. Merulahden suu on taustalla vasemmalla.

Numero	Kunta	Kylä	Nimi			Kartta
5	Mäntyharju	Partsimaa	Ropunniemi			3
Peruskartta		x	y	z	p	i
3132 03 Nuolinki		679811	350221	87-88	679811	350221
Muinaisjäännöstyyppi	Ajoitus					
asuinpaikat	kivikautinen					
Lukumäärä	Rauhoitusluokka	Mj-tunnus				
1	2	1000 00 6655				

Ympäristö

Asuinpaikka sijaitsee Mäntyharjun kirkosta 17,4 km kaakkoon, Nuolingin keskiosassa, siihen pohjoisesta pistävän Ropunniemen kärjessä. Noin sadan metrin päässä etelässä on järven toisesta päästä ulkonevan Lukkarinniemen kärki. Muilla suunnilla on muita niemiä 150-200 m päässä. Sijainti on Nuolingin järviolueella, sillä paikalta avautuvat väylät etelään Nuolinginpäähän, itään Nuijaan ja luoteeseen Kihliänjärvelle.

Ropunniemi on noin 200 m pitkä ja tyveltä noin 50 m leveä niemi. Se kapenee tasaisesti kärkeen päin noin 20 m leveäksi. Ropunniemi ja vastapäinen Lukkarinniemi kuuluvat vinosti järven poikki kulkevaan harjuun. Ropunniemen puolella harju on enimmäkseen jyrkkärinteinen, kapeaharjainen ja ainekseltaan melko sora- ja kivipitoinen. Niemen kärkiosassa maa-aines on kuitenkin vähäkivisempää hiekkaa, ja harju on poikkileikkaukseltaan loivempi. Kärkiosassa on hiekkainen tasanne pari metriä järven pinnan yläpuolella (noin 87 m mpy). Aivan kärjessä on vielä alempana toinen tasanne. Niemessä kasvaa vanhaa mäntyvaltaista metsää. Maasto on ehjää.

Kohde

Asuinpaikka löytyi inventoinnissa 15.9.2006. Niemen kärkiosan tasanteille tehtiin neljä noin 25 cm läpimittaista koekuoppaa. Ensimmäinen, kärjen alimmalle tasanteelle, noin 10 m päähän niemen kärjestä tehty koekuoppa oli löydötön. Maalaji oli hienoa, vähäkivistä hiekkaa. Toinen kuoppa tehtiin ylemmälle tasanteelle, noin 25 m niemen kärjestä. Siitä löytyi kvartsi-iskoksia ja palanutta luuta KM 36341:1-2. Maa vaikutti jonkin verran likaiselta. Kolmas koekuoppa sijaitsi edellisestä vajaat 10 m koilliseen, aivan tasanteen pohjoisreunalla. Maa oli samanlaista kuin toisessa koekuopassa, mutta löytöjä ei ollut. Neljäs koekuoppa tehtiin taas noin 10 km pohjoisemmas. Se sijaitsi harjun laella edellisiä kuoppia noin metrin ylempänä. Harjun laki oli kuopan kohdalla vielä sen verran leveä, että se sopisi asuinpaikaksi. Hiekka oli soraisempaa kuin tasanteella, eikä kuopassa näkynyt mitään asuinpaikkaan viittaavaa. Pohjoisempana harjulla oli useita tuoreita tuulenkaatojen juurakoita. Niissäkään ei näkynyt mitään asuinpaikkaan viittavaa.

Inventointihavaintojen perusteella asuinpaikka näyttää rajoittuvan noin 2 m järven pinnan yläpuolella olevalle tasanteelle. Harjun suunnassa se ulottuu ilmeisesti 20-30 m matkalle. Asuinpaikka on aivan ehjä. Inventointilöytöjen ja -havaintojen perusteella sitä ei voi ajoittaa tarkemmin kuin kivi- tai varhaismetallikautiseksi.

Löydöt

KM 36341:1-2 kvartsi-iskoksia, palanutta luuta

Tutkimukset

2006 inventointi Antti Bilund



Ropunniemi. Niemen kärkeä kuvattuna etelään. Löytökohta on kuvan keskellä.



Ropunniemi. Asuinpaikka kuvattuna niemen kärjestä pohjoiseen. Löytökohta on kuvan keskellä karttalaukun kohdalla. Taustalla harjun laki kohoaa ylemmäs. Asuinpaikka ei näytä ulottuvan sinne.

Numero	Kunta	Kylä	Nimi			Kartta
6	Mäntyharju	Partsimaa	Halssinlahti			5
Peruskartta		x	y	z	p	i
3132 03 Nuolinki		679406	350600	85	679406	350600
Muinaisjäännöstyyppi				Ajoitus		
asuinpaikat				kivikautinen		
Lukumäärä	Rauhoitusluokka			Mj-tunnus		
1	2			1000 00 6656		

Ympäristö

Asuinpaikka sijaitsee Mäntyharjun kirkosta 22,9 km kaakkoon, Korpijärven läntisen selän pohjoisrannalla, 3,0 km Tommolansalmesta länsilounaaseen. Halssinlahti on Ison Kuivinniemen länsisivulla oleva poukama. Asuinpaikka on Halssinlahden pohjoisrannalla. Sen edessä avautuu Korpijärven avoin selkä etelässä 300 m päässä olevan Ison Kuivinniemen ja länsilounaassa 600 m päässä olevan Pienen Kuivinniemen kärkien välissä. Asuinpaikan luoteispuolella lahti ulottuu Kuivinlahtena 500 m päähän niemien välissä.

Maasto asuinpaikan ympäristössä on mäkistä moreenimaata. Halssinlahden rannoilla on noin 2 m korkea rantatörmä, ja sen päällä (noin 85 m mpy) vaihtelevan levyinen loivasti nouseva tasanne. Tasanteen yläreunassa on nähtävissä Suur-Saimaan ylimmän rannan rantatörmä. Yleensä moreenirinne on melko kivistä ja varsinkin Suur-Saimaan ylimmän rannan alapuolinen rantavyöhyke on monin paikoin huuhtoutunut paljaaksi kivikoksi. Pohjoisrannalla rinteessä olevan notkelman alla on kuitenkin pienialainen vähäkivinen hiekkamaa-alue, jossa asuinpaikka sijaitsee. Alueella kasvaa mäntymetsää. Halssinlahden pohjoisrannalle tulee tie luoteesta Pienilahden talon kautta. Tien päässä on kesämökki. Muuten maasto on ehjää.

Kohde

Asuinpaikka löytyi inventoinnissa 25.9.2006. Kesämökin päärakennuksen länsipuoliselta pinnaltaan paikoin paljaaksi kuluneelta piha-alueelta löytyi melko paljon asuinpaikkalöytöjä (KM 36342:1-4). Löytöjä oli näkyvissä noin 10 m läpimittaisella alueella, lähimmät noin 5 m päässä mökin länsiseinästä, läntisimmät pihalle lännestä tulevan tien suulla. Lännessä maan pinta muuttuu kiviseksi heti piha-alueen reunan jälkeen, joten asuinpaikka ei todennäköisesti jatku siellä kauemmas. Havaitulta löytöalueelta itään asuinpaikaksi sopiva hiekkainen alue jatkuu 10-20 m mökistä itään, kauimmas hieman mökin yläpuolella rinteessä. Tämäkin alue on mökin pihaa, mutta maan pinta oli inventoinnin aikana niin sammaloitunut ja karikkeen peittämä, ettei löytöjä ollut havaittavissa. Maaston perusteella on kuitenkin hyvin todennäköistä, että asuinpaikka ulottuu havaitulta löytöalueelta itään. Asuinpaikkajäännökset ovat saattaneet osittain säilyä mökin allakin, sillä se on rakennettu betonipylväiden varaan.

Pihan yläreunassa on nähtävissä Suur-Saimaan ylimmän rannan rantatörmä. Sen yläpuolellakin maaperä vaikutti hiekkaiselta ja asuinpaikaksi sopivalta. Koska ympäristössä on maaston luonteesta johtuen vain vähän asuinpaikaksi sopivia kohtia, on hyvinkin mahdollista, että paikalla on asuttu myös Suur-Saimaan maksimin aikana, ja että asuinpaikka

ulottuu rantamuodostuman päällekin. Paikalle ei kuitenkaan kaivettu koekuoppia tämän selvittämiseksi. Alhaalla rantahietikolla ei havaittu asuinpaikkaan viittaavia löytöjä.

Asuinpaikka näyttää siis ulottuvan korkeintaan 40-50 m matkalle rannan suunnassa, alkaen lännessä tasalta $y = 3508\ 98$. Rinteen suunnassa asuinpaikka ulottuu nykyisestä rantatörmästä ainakin jonkin verran kesämökin pohjoispuolelle, ehkä jopa ylemmälle (Suur-Saimaan ylimmän rannan) rantatörmälle (karttaliitteessä merkityn ulkorakennuksen tienoille). Asuinpaikka on kesämökistä huolimatta säilynyt suurelta osin ehjänä. Asuinpaikkaa ei löytöjen ja rannansiirtymisen perusteella voi ajoittaa kuin siltä osin, ettei havaitulla löytöalueella kesämökin tasalla ilmeisesti ole voitu asua Suur-Saimaan maksimin aikaan. Todennäköisimmin asuinpaikka ajoittuu sen jälkeiseen aikaan. Löydöissä on kuitenkin piirteitä, jotka viittaavat siihen, että paikkaa olisi käytetty jo ennen Suur-Saimaan maksimivaihetta. Kvartsikaavin KM 36342:1 ja mahdollinen kiviesineen teelmä KM 36342:4 näyttävät siltä kuin ne olisivat kuluneet rantavedessä. Tämä voi johtua siitä, että ne ovat ajalta ennen Suur-Saimaan maksimia ja ovat jääneet välillä veden alle.

Löydöt

KM 36342:1-4 kvartsikaavin, kvartsiydin, kvartsi-iskoksia, kiviesineen teelmä (?)

Tutkimukset

2006 inventointi Antti Bilund



Halssinlahti. Asuinpaikka kuvattuna itäkaakkoon. Löydöt on kerätty kuvan keskeltä kesämökin päädyn edustalta pihalta. Asuinpaikka saattaa ulottua tien päästä mökin toiselle puolelle. Etualalla maasto on kivistä. Oikealla häämöttää Korpijärven Halssinlahti.

Numero	Kunta	Kylä	Nimi			Kartta
7	Mäntyharju	Halmeniemi	Jänislahti			10
Peruskartta		x	y	z	p	i
3132 06 Halmeniemi		679354	351670	84-86	679354	351670
Muinaisjäännöstyyppi	Ajoitus					
asuinpaikat	kivikautinen					
Lukumäärä	Rauhoitusluokka			Mj-tunnus		
1	2			1000 00 6657		

Ympäristö

Asuinpaikka sijaitsee Mäntyharjun kirkosta 31,3 km itäkaakkoon, Korpijärvestä laskevan vesireitin koillisrannalla, laskujoen niskalta 3,6 km itään, kohdassa, jossa itään laskeva Ukonvirta muuttuu kaakkoon suuntautuvaksi, noin 200 m leveäksi Lehmoseläksi. Parin hehtaarin laajuinen Jänislahti on Lehmoselän luoteisin, Ukonvirran suun pohjoispuolelle ulottuva pää.

Jänislahden koillispuolella on korkea, jyrkkärinteinen, melko kivikkoinen moreenimäki. Mäen rinteiden loivemmassa alaosassa, lähellä rantaa, maaperä on vähäkivisempää hiekkamaata. Paikoin hiekkaisella alueella on näkyvissä Suur-Saimaan ylimpään rantaan liittyvä rantamuodostuma. Mäen eteläpuolella loivapiirteisemmässä maastossa maaperä on pinnaltaan kivikkoiseksi huuhtoutunutta moreenia, Suur-Saimaan ylimmän pinnan alapuolella suurelta osin pelkkää kivikkoa. Alueella kasvaa vaihtelevan ikäistä metsää. Mäen jyrkän rinteiden juurella rannalla on kesämökki. Sille tuleva tie kiertää mäen eteläpään ympäri. Se eroaa mäen kaakkoispuolella noin 200 m päässä rannasta kulkevasta metsäautotiestä, joka tulee Halmeniemen kylältä.

Kohde

Asuinpaikka löytyi inventoinnissa 17.9.2006. Kesämökille tulevalta tieltä löytyi kvartsi-esineitä ja -iskoksia (KM 36343:1-3). Löytöalue on kohdalla, jossa idästä viistosti rantaan laskeutuva tie kääntyy rannan suuntaisesti länsiluoteeseen kohti kesämökkiä. Tässä mutkassa on tien eteläpuolella auton kääntämiseen sopiva levike. Kvartseja oli levikkeellä, mutkassa ja tiellä mutkasta 10-15 m länsiluoteeseen ja itään. Tämä alue on peruskartan mukaan noin korkeustasolla 84-86 m mpy. Löytöalueen länsiosa on tasaista maata, mutta itäosa nousee loivana rinteinä. Rannan puolella lännessä rinne alkaa laskea loivasti juuri sillä kohdalla, jossa löydöt loppuivat tiellä. Lähempänä mökkiä ja kauempana idässä eli ylempänä rinteellä löytöjä ei tiellä näkynyt, vaikka tien pinta oli samanlainen. Löytöalue tuskin ulottuu metsän puolella kaakossa, etelässä ja lounaassa kovin kauas mutkasta, sillä maan pinta muuttuu kiviseksi viimeistään parin kymmenen metrin päässä, joissakin suunnissa lähempänäkin. Mutkan pohjoispuolella rinne kohoaa melko jyrkkänä ja kivisenä, joten silläkään puolella maasto ei ole laajemmalti asuinpaikaksi sopivaa.

Myös kesämökin pihapiiristä maaleikkauksesta löytyi pari kvartsi-iskosta (KM 36343:4). Maaleikkaus on tien mutkan löytöalueesta noin 50 m luoteeseen, karttaliitteeseen merkityn pihapiirin kaakkoisimman ulkorakennuksen kohdalla. Rakennus on purettu pois. Leikkaus on kohdassa, jossa rinne alkaa laskea jyrkän rinteiden alla olevalta kapealta tasan-

teelta. Tämä tasanne on hyvin asuinpaikaksi sopiva. Se ulottuu luoteessa kesämökin pää-rakennuksen kohdalle ja kaakossa lähelle risteyksen löytöaluetta. Maan pinta oli kuitenkin leikkausta lukuun ottamatta ehjä, eikä tasanteelle tehty inventoinnissa koekuoppia. Tasanne näyttää olevan Suur-Saimaan ylimpään rantaan liittyvä rantamatala, joten sillä on voitu asua Vuoksen syntymisen jälkeen. Löytökohta on samalla tasolla tai hieman ylempänä kuin tien mutkan ylimmät löydöt. Korkeusero ei kuitenkaa välttämättä tarkoita, että löytö-alueet olisivat eri-ikäiset. Se voi johtua pelkästään siitä, että ranta on ollut erilainen, tontin kohdalla korkeampi törmäranta ja tien mutkan kohdalla rantaviivalta loivasti nouseva ranta. Asuinpaikka saattaa ulottua yhtenäisenä tien mutkan löytöalueelta mökille tulevan tien yläpuolella rinteessä mökkitontin löytöalueelle.

Alempana pihapiirissä tarkastettiin muitakin kohtia, joissa maan pinta oli paljaana. Muuta asuinpaikkaan viittaavaa ei löytynyt. Havaintomahdollisuudet olivat kuitenkin melko huonot, eikä asuinpaikan rajoittumista ylhäällä olevalle tasanteelle voi pitää varmana. Loiva rinne nykyisen rantaviivan lähellä on myös asuinpaikaksi erittäin sopivaa aluetta. Tarkastuksen aikana paikalla olleet kesämökin omistajat eivät tienneet tontilta aiemmin löytyneen mitään erikoista.

Löydöt

KM 36343:1-4 kvartsikaavin, kvartsiesine, kvartsi-iskoksia

Tutkimukset

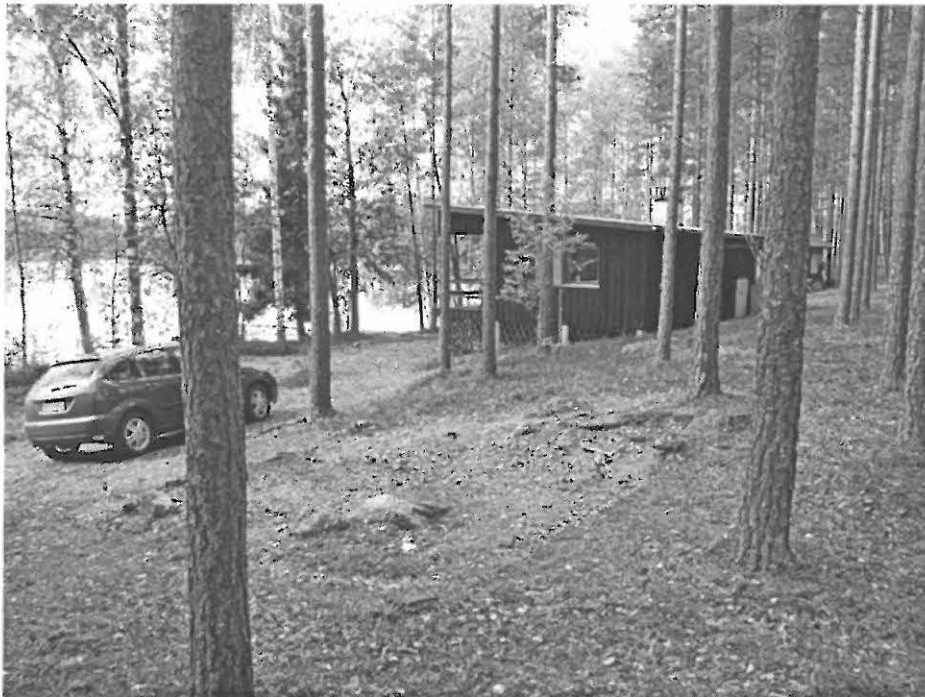
2006 inventointi Antti Bilund



Jänislahti. Päälöytöalue kuvattuna paikalle tulevan tien suunnassa länteen. Löytöjä (KM 36343:1-3) oli tien mutkasta 10-15 m matkalla kuvaajaan päin ja mutkan vasemmalla puolella levikkeellä.



Jänislahti. Asuinpaikkaa kuvattuna tien mutkasta luoteeseen. Etualalla päällytöaluetta mutkassa ja levikkeellä. Taustalla on päällytöalueelta luoteeseen sijaitseva kesämökki.



Jänislahti. Kuvassa on päällytöalueelta luoteeseen sijaitseva kesämökki. Etualalla on entisen ulkorakennuksen paikka, josta löytyi muutamia kvartsi-iskoksia (KM 36343:4). Taustalla näkyy Jänislahtea.

Numero	Kunta	Kylä	Nimi			Kartta
8	Mäntyharju	Vanonen	Kotilahti			7
Peruskartta		x	y	z	p	i
3132 05 Huuhilo		678775	351856	85-86	678775	351856
Muinaisjäännöstyyppi	Ajoitus					
asuinpaikat - asumuspainanteet	kivikautinen					
Lukumäärä	Rauhoitusluokka		Mj-tunnus			
2	2		1000 00 6658			

Ympäristö

Asuinpaikka sijaitsee Mäntyharjun kirkosta 36,3 km itäkaakkoon, Vieruvanjärven luoteiskulmassa olevan Kotilahden luoteisrannalla, noin 60 m päässä rannalta. Paikka on laajan hiekkakankaan eteläkaakkoon laskevilla reunalla. Hiekkakankaalta laskevan rinteän yläosa on melko jyrkkä. Jyrkän rinteän alla on 10-15 m leveä tasanne, jolla asuinpaikka sijaitsee. Tasanne on melko tarkasti korkeustasolla 85 m mpy. Se on muodostunut Suur-Saimaan ylimmän rannan tasoon ja paljastunut veden alta Vuoksen syntyessä. Tasanteelta järven rantaan rinne laskee alussa olevan pienen törmän jälkeen melko loivana. Rinteän alaosassa on vaihtelevasti törmäisiä ja vallimaisia rantamuodostumia. Asuinpaikan kohdalla itään rinne laskee Vieruvanjärven rantaan. Lännempänä rinteän alla Huuhilonjoensuu. Rinteellä kasvaa mäntymetsää. Paikalle tulee tie lännessä noin 1 km päässä olevasta Huuhilon kylästä. Tie kulkee lännempänä asuinpaikkatasanteen alapuolella, mutta nousee juuri asuinpaikan kohdalla viistosti tasanteelle. Tie jatkuu tasanteen ylärinteen puoleista reunaa vielä noin 250 m itäkaakkoon ja päättyy siellä olevalle kesämökille.

Kohde

Asuinpaikka löytyi inventoinnissa 16.9.2006. Paikalla on ainakin kaksi asumuspainannetta. Yksi niistä on 25 m länsilounaaseen kohdasta, jossa tie nousee tasanteelle ($x = 678774$, $y = 351854$, $z = 85-86$). Painanne on pyöreähkö, läpimitaltaan 6-7 m ja 30 cm syvä. Painannetta ympäröi matala reunavalli. Suoraan painanteen yli kulki inventoinnin aikaan traktoriura, joka nousi tieltä rinnettä ylös. Reunavallissa oli alarinteiden puolella painumia, jotka näyttivät johtuneen traktorista, mutta maan pinta oli kuitenkin ehjä. Painanteen keskelle tehdystä noin 25 cm läpimittaisesta koekuopasta löytyi kvartsi-iskoksia ja palanutta luuta (KM 36344:1-2).

Toinen painanne on tien kaakkoispuolella, siinä mutkassa, jossa tasanteelle koillisuunnassa noussut tie kääntyy kulkemaan tasannetta pitkin itäkoilliseen ($x = 678775$, $y = 351857$, $z = 85-86$). Painanne on muodoltaan soikea, tasanteen suunnassa noin 8 m pitkä ja noin 6 m leveä. Se on melko syvä, enimmillään ehkä puoli metriä. Sen jatkeena idässä on muutamien metrin melko tasaisen välikön jälkeen huomattavasti heikommin erottuva, matala, pyöreähkö, 5-6 m läpimittainen painanne. On vaikea sanoa, ovatko nämä painanteet saman asumuksen osia vai ei. Soikean painanteen pohjalle, vähän keskeltä pohjoiseen tehdystä koekuopasta löytyi vain pieni iskosmainen kvartsisiru (ei luetteloitu). Toisesta koekuopasta, joka tehtiin soikean painanteen eteläiselle reunavallille, löytyi yksi kvartsi-iskos (KM 36344:3). Kolmas koekuoppa tehtiin jokseenkin keskelle soikean ja epäselvemmän

painanteen välikköä. Siitä ei löytynyt mitään. Koekuopat olivat noin 25 cm läpimittaisia. Lisäksi näiden painanteiden itäreunan kohdalta tieltä löytyi yksi kvartsi-iskos (KM 36344:4).

Asuinpaikka ulottuu tasanteen suunnassa ainakin painanteiden väliselle alueelle eli noin 50 m matkalle. Tasanne on niin kapea, että se on ilmeisesti koko leveydeltään asuinpaikkaa. Asuinpaikka on säilynyt melko ehyenä. Tie leikkaa paikallisesti törmän reunaa tasanteelle noustessaan, ja tasanteella maata on hiukan leikattu ylärinteen puoleisella tien reunalla, mutta kokonaisuutena tämä on vaikuttanut vain pieneen osaan asuinpaikkaa. Asuinpaikkaa ei voi varmasti ajoittaa tarkemmin kuin Vuoksen synnyn jälkeiseksi. Ei ehkä kuitenkaan ole kovin todennäköistä, että paikkaa olisi käytetty enää kivikauden lopulla tai varhaismetallikaudella, sillä vesiraja on silloin siirtynyt jo niin kauas alarinteeseen, ettei tasanne enää ole ollut aivan rannalla. Alarinteelläkin maasto on kyllä myöhemmälle asutukselle sopivaa ainakin inventoinnissa todetusta asuinpaiklta itään.

Löydöt

KM 36344:1-4 kvartsi-iskoksia, palanutta luuta

Tutkimukset

2006 inventointi Antti Bilund



Kotilahti. Itäisempi asumuspainanne on kuvan keskellä tien vieressä. Lätisempi asumuspainanne jää kuvan ulkopuolelle oikealle. Taustalla vasemmalla hämöttää Kotilahti. Kuvattu etelään.



Kotilahti. Asuinpaikan halki kulkeva tie kuvattuna koilliseen. Läntisempi asumuspainanne on törmän päällä kuvan keskeltä vähän vasemmalle. Itäisempi asumuspainanne on taustalla oikealle kääntyvän tien mutkan oikealla puolella.



Kotilahti. Läntisempi asumuspainanne kuvattuna luoteesta. Kenttälapio ja karttalaukku ovat painanteessa koeuopan kohdalla. Taustalla tie, ja sen takana Kotilahti.

Numero	Kunta	Kylä	Nimi			Kartta
9	Mäntyharju	Vanonen	Talvilahti			6
Peruskartta		x	y	z	p	i
3132 05 Huuhilo		678870	351590	88-90	678870	351590
Muinaisjäännöstyyppi	Ajoitus					
asuinpaikat	kivikautinen					
Lukumäärä	Rauhoitusluokka		Mj-tunnus			
1	2		1000 00 6659			

Ympäristö

Asuinpaikka sijaitsee Mäntyharjun kirkosta 33,7 km kaakkoon, Vanosenjärven itärannalla olevan Talvilahden suulla, sen pohjoispuolella. Salmen takana vastapäätä, noin 400 m päässä on Vanosenniemi, joka jakaa järven kahteen osaan, Isoselkään ja Pieniselkään. Talvilahden suulle tulee pohjoisesta järven itärantaa pitkin harju, jonka kärki pistää Talvilahteen Papinniemenä. Harjun länsipuolella on erillisestä hiekkakumpareesta muodostuva, noin hehtaarin laajuinen niemeke, jolla asuinpaikka sijaitsee. Alueella kasvaa mäntymetsää. Paikalle tulee Papinniementie noin kilometrin päästä, Vanosen ja Huuhilon väliseltä tieltä. Niemekkeen kärjessä on kesämökin pihapiiri.

Kohde

Asuinpaikka löytyi inventoinnissa 3.10.2006. Niemekkeen kärjessä olevan kesämökin pohjoisimman aittarakennuksen edustalta, noin 10 m säteeltä rakennuksen eteläseinustasta, löytyi kuluneelta maan pinnalta muutamia kvartsi-iskoksia (KM 36345:2). Aittarakennus on ylempänä kuin tontin muut rakennukset, niemekkeessä olevan kumpareen laen lounaispäässä. Koska näytti siltä, että löytöalue jatkuisi kumpareen laella aittarakennuksesta pohjoiseen ehjälle metsäalueelle, kaivettiin sinne muutamia 25 cm läpimittaisia koekuoppia. Ensimmäisestä noin 6 m rakennuksesta pohjoiseen kaivetusta koekuopasta löytyi kvartsi-iskoksia (KM 36345:1). Rakennuksesta noin 15 m pohjoiseen ja 10 m luoteeseen (aivan järveen laskevan törmän reunalle) kaivetuista koekuopista ei saatu löytöjä. Myös alavampaa aluetta kesämökin päärakennuksen ympäristössä tarkastettiin. Sieltä ei hyvistä havaintomahdollisuuksista huolimatta löytynyt kuin yksi kulunut iskos rantavedestä (KM 36345:3).

Löytöjen keskittymisen perusteella kumpareen laen lounaispäässä, koordinaattien ilmoittamassa kohdassa on pienialainen, noin 20 m läpimittainen asuinpaikka. Aittarakennus sijaitsee sen keskellä, ja maan pinta on osittain kulunut, mutta muinaisjäännös on kuitenkin varsin hyväkuntoinen. Asuinpaikkaa ei voi inventointihavaintojen perusteella ajoittaa tarkemmin kuin kivi- tai varhaismetallikautiseksi.

Löydöt

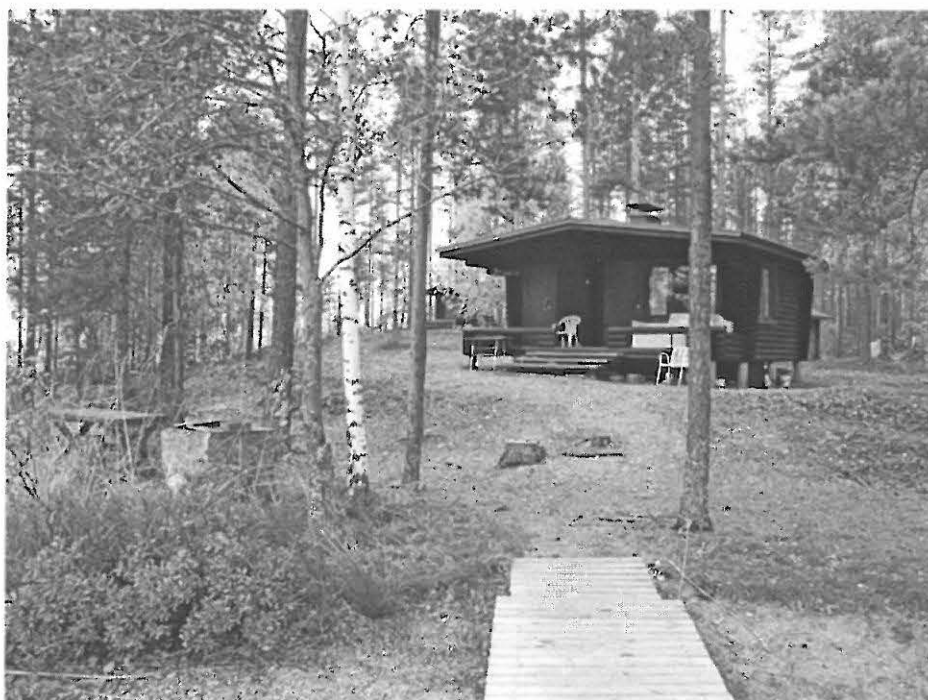
KM 36345:1-3 kvartsi-iskoksia

Tutkimukset

2006 inventointi Antti Bilund



Talvilahti. Asuinpaikka on etualalla, kumpareen laen lounaispäässä, aittarakennuksen ympärillä. Karttalaukku on kuvan keskellä koekuopan kohdalla (KM 36345:1). Aitan toiselta puolelta löytyi iskoksia maan pinnalta (KM 36345:2). Taustalla näkyy päärakennus ja Vanosenjärveä.



Talvilahti. Maastoa kuvattuna etelästä. Asuinpaikka on taustalla, kumpareella, kesämökin vasemmalta puolelta näkyvän aittarakennuksen ympäristössä.

Numero	Kunta	Kylä	Nimi			Kartta
10	Mäntyharju	Halmeniemi	Latoniemi			11
Peruskartta		x	y	z	p	i
3132 06	Halmeniemi	679435	351252	87	679435	351252
Muinaisjäännöstyyppi	Ajoitus					
työ- ja valmistuspaikat - pyyntikuopat	ajoittamaton					
Lukumäärä	Rauhoitusluokka			Mj-tunnus		
1	2			1000 00 6660		

Ympäristö

Muinaisjäännös sijaitsee Mäntyharjun kirkosta 27,4 km itäkaakkoon, Korpijärven itäranalla, järven laskujoen niskalta 700 m länsiluoteeseen, Latoniemen kärjessä. Niemen edustalla on laaja ja avoin Korpijärven Halmeniemenselkä.

Latoniemen kärkiosassa on pohjois-eteläsuunnassa noin 600 m pitkä ja 300 m leveä matala harjanne. Sen itälaidalla on kallioita, mutta enimmäkseen niemen kärkiosa on loivapiirteistä moreenimaata. Rannoilla on kivikkoinen, yleensä vallimainen rantamuodostuma. Sisämaassa näkyy selvästi Suur-Saimaan ylimmän rannan aikainen rantamuodostuma, joka seuraa 87,5 m mpy korkeuskäyrää. Maan pinta on kivinen, Suur-Saimaan ylimmän rannan alapuolella usein pelkkää kivikkoa. Niemessä kasvaa mäntymetsää. Niemen kärkiosan erottaa mantereesta Latosuo. Suon yli tulee tie, joka päättyy suon laitaan harjanteen rinteeseen juurelle.

Kohde

Muinaisjäännös löytyi inventoinnissa 17.9.2006. Latoniemen ranta-alueet tarkastettiin kokonaan, mutta yleensä ne todettiin kivisyyden vuoksi muinajäännösten esiintymisen kannalta sopimattomiksi. Niemen lounaiskärjessä olevalta matalalta kumpareelta löytyi kuitenkin pienialainen tasanne, ja sen keskeltä pyyntikuoppa. Pyyntikuopan viereen tehdystä koekuopasta löytyi myös yksi melko iskosmainen kvartsikappale. Paikalla saattaa siis olla myös pienialainen asuinpaikka, vaikka tämän yksittäisen löydön perusteella se ei ole varmaa, ja asuinpaikka on joka tapauksessa saattanut osittain tuhoutua pyyntikuoppaa kaivettaessa.

Pyyntikuoppa sijaitsee noin 5 m päässä kivisen, yläosaltaan vallimaisen rantatörmän reunasta. Kuopan lähiympäristö on tasamaata, mutta maan pinta on monin paikoin kivinen. Eteläpuolella on suuri laakea maakivi aivan kuopan vieressä. Pyyntikuoppa on noin 3 m läpimittainen ja yli puolen metrin syvyinen. Reunat ovat jyrkät, mutta pohjalla on paksusti sammalta, risuja ja kantoja. Kuoppaa ympäröi matala reunavalli. Kuopan itseinsäntään tehdyssä koepistossa oli ohuen sammalturpeen alla yllättäen pelkkää rapakivimoroa. Mitään muuta erikoista ei näkynyt. Koepistossa ei näkynyt merkkejä tulenpidosta.

Pyyntikuopan ympäristöön tehtiin koekuoppia, koska tasanne näyttää asuinpaikaksikin sopivalta, ja toisaalta pyyntikuopassa havaitun rapakivimoron esiintymisen tutkimiseksi. Tällöin todettiin, että tasainenkin alue oli yleensä pinnaltaan niin kiviseksi huuhtoutunut, ettei koekuoppien kaivaminen kenttälapiolla onnistunut. Tällaista aluetta, jolla lisäksi paikoin oli suurempiakin kiviä oli pyyntikuopasta parikymmentä metriä pohjoiseen ja

noin 10 m itään. Koekuopat saatiin kaivettua pyyntikuopasta noin 5 m pohjoiseen ja noin 2 m lounaaseen. Näissä kuopissa maaperä oli samanlaista rapakivimoroa, kuin pyyntikuopan seinämässäkin. Pohjoisemmassa kuopassa moron seassa oli myös ilmeisesti moreenista peräisin olevaa hiekkaa. Näyttää siltä, että paikalle on hajonnut suuri rapakivilohkare. Sen jäännösten tasoittuminen ympäristöstään vain kivettömyytensä vuoksi eroavaksi tasanteeksi on voinut tapahtua rantavoimien vaikutuksesta Suur-Saimaan maksimin aikana, sillä kumpareen laki näyttää olevan juuri Suur-Saimaan maksimitason alapuolella.

Lounaisesta koekuopasta löytyi iskosmainen kvartsikappale KM 36346. Siinä on iskosmaisista lohkopintoja, mutta myös luontaista hioutunutta pintaa, joten se ei ole täysin selvä iskos. Sen löytyminen morosta, jossa ei muuten ollut samanalaista materiaalia, viittaa kuitenkin siihen, että se on joutunut paikalle ihmisen toiminnan tuloksena. Tasanne sopii hyvin pieneksi leiripaikaksi, joten paikalla voi olla myös esihistoriallinen asuinpaikka. Sekä oleskeluun että pyyntikuopan kaivamiseen parhaiten sopiva kivetön rapakivimorotasanne on kuitenkin hyvin pienialainen, epäonnistuneista koekuopankaivuyrityksistä päätellen selvästi alle aarin kokoinen. Pyyntikuoppa ja sen reunavallit peittävät siitä suuren osan, joten asuinpaikka on saattanut suurelta osin tuhoutua.

Löydöt

KM 36346 kvartsi-iskos (?)

Tutkimukset

2006 inventointi Antti Bilund



Latoniemi. Pyyntikuoppa kuvattuna etelästä. Ympäriällä tasanteella saattaa olla asuinpaikka.



Latoniemi. Rantaa kuvattuna pohjoiskoilliseen. Pyyntikuoppa ja mahdollinen asuinpaikka ovat kivisen rantatörmän päällä kuvan keskeltä oikealla.



Latoniemi. Rantaa kuvattuna etelään. Pyyntikuoppa ja mahdollinen asuinpaikka ovat kuvan keskellä olevan suuren kiven takana, noin 30 m päässä siitä.

Numero	Kunta	Kylä	Nimi			Kartta	
11	Mäntyharju	Halmeniemi	Pitkälahdenniemi			12	
Peruskartta		x	y	z	p	i	
3141 01 Herajärvi		680124	350921	84	680124	350921	
Muinaisjäännöstyyppi	Ajoitus						
löytöpaikat - irtolöytöpaikat	kivikautinen						
Lukumäärä	Rauhoitusluokka			Mj-tunnus			
1	3			1000 00 6661			

Ympäristö

Paikka sijaitsee Mäntyharjun kirkosta 20,8 km itäkaakkoon, Ylä-Kuhasen kaakkoisrannalla olevan Pitkälähden koillisrannalla, Pitkälahdenniemen lounaistyvellä. Ylä-Kuhanen on Ala-Kuhasen kautta yhteydessä Kallaveteen.

Pitkälahdenniemi ja Pitkälähden koillisranta ovat kalliopohjaista, kumpareikkoista mäki-maastoa. Maalaji on hiekkamoreenia. Löytöpaikka on rannalla olevalla kumpareella, jota erottaa idässä olevasta korkeasta mäestä alava notkelma. Kumpare muodostaa rantaan niemekkeen, joka kuitenkin on osittain alavaa, soistunutta maata. Itse kumpare on vain parin aarin laajuinen. Alueella kasvaa mäntyvaltaista metsää. Kumpareella on kesämökki. Samalla tontilla olevia muita rakennuksia on notkelmassa ja sen itäpuolella mäen rinteellä. Paikalle tulee tie idästä valtatieltä.

Kohde

Paikka löytyi inventoinnissa 21.9.2006. Kesämökin päärakennuksen kaakkoiskulmalta, lipputangon ja rakennuksen kulman välistä kuluneelta maan pinnalta löytyi kaksi kvartsi-iskosta. Mökin ympäristöä ja mäen rinnettä notkon toisella puolella tarkastettiin laajalti. Vaikka havaintonmahdollisuudet olivat melko hyvät, ei mitään muuta asuinpaikkaan viittaavaa löytynyt tältä tai naapuritonteilta.

Löytökohta on kumpareen laen reunaa, josta maan pinta laskee etelässä rantaan ja idässä kumpareen ja mäen väliseen notkelmaan. Jos paikalla on ollut asuinpaikka, se on mitä ilmeisimmin sijainnut kumpareen laella. Koska kesämökki peittää kumpareen laen lähes kokonaan, on mahdollinen asuinpaikka tuhoutunut kesämökkiä rakennettaessa.

Löydöt

KM 36347 kvartsi-iskoksia (2 kpl)

Tutkimukset

2006 inventointi Antti Bilund

Numero	Kunta	Kylä	Nimi			Kartta	
12	Mäntyharju	Vanonen	Joutenojansuu			9	
Peruskartta		x	y	z	p	i	
3132 05 Huuhilo		678938	351222	85	678938	351222	
Muinaisjäännöstyyppi			Ajoitus				
löytöpaikat - irtolöytöpaikat			kivikautinen				
Lukumäärä	Rauhoitusluokka		Mj-tunnus				
1	3		1000 00 6662				

Ympäristö

Paikka sijaitsee Mäntyharjun kirkosta 30,6 km kaakkoon, Ylimmäisen Raajärven kaakkoisrannalla, Joutenojan suun koillispuolella. Ylimmäinen Raajärvi on noin kilometrin pituinen lampi, joka laskee Vällilammen ja Ala-Raajärven kautta noin kahden kilometrin päässä pohjoisessa olevaan Korpijärveen. Ylimmäinen Raajärvi (83,1-83,3 m mpy, eri karttalehtien mukaan) on ollut osana Suur-Saimaata yhdessä Korpijärven kanssa ennen Vuoksen syntymistä.

Järven kaakkoisranta sivuaa noin 800 m matkalla harju. Harjun kaakkoispuolella on nykyisin suota. Harju muodostuu matalimmassa osassaan erillisistä kumpareista ja niiden välissä olevasta matalasta rantavallista. Kumpareiden välistä laskee lampeen etelästä tuleva Joutenoja. Ojan suun pohjoispuolella on 50 m pitkän harjukumpare, jonka eteläpäässä löytöpaikka sijaitsee. Harjulla kasvaa mäntymetsää. Rantaa pitkin kulkee Väliniemen Laivolahden ja Vanosen välinen tie.

Kohde

Paikka löytyi inventoinnissa 27.9.2006. Joutenojan suun pohjoispuolella, harjun kärjessä olevan tien levikkeen järven puoleisesta reunasta löytyi yksi selvä kvartsi-iskos (KM 36348). Paikalta ei löytynyt muuta asuinpaikkaan viittaavaa. Topografisesti löytökohta on todennäköisesti ollut hyvin sopiva pienialaiseksi asuinpaikaksi. Alkuperäistä maan pintaa harjanteen kärjessä ei kuitenkaan levikkeen vuoksi ole jäljellä. Jos paikalla on ollut asuinpaikka, se on kokonaan tuhoutunut. Löytökohdan pohjoispuolellakin harjukumpareesta on jäljellä vain järveen laskevaa jyrkkää rinnettä. Harjun laki on kokonaan leikattu pois tietä tehtäessä.

Löydöt

KM 36348 kvartsi-iskos

Tutkimukset

2006 inventointi Antti Bilund

Numero	Kunta	Kylä	Nimi			Kartta
13	Mäntyharju	Vanonen	Suolahti			6
Peruskartta		x	y	z	p	i
3132 05 Huuhilo		678761	351571	89-90	678761	351571
Muinaisjäännöstyyppi	Ajoitus					
löytöpaikat - irtolöytöpaikat	kivikautinen					
Lukumäärä	Rauhoitusluokka	Mj-tunnus				
1	3	1000 00 6664				

Ympäristö

Paikka sijaitsee Mäntyharjun kirkosta 34,3 km kaakkoon, Vanosenjärven eteläpäässä, Pieniselän itärannalla olevan Suolahden suulla. Vanosenjärven itärantaa kulkeva harju muodostaa Suolahden pohjoispuolelle laajan niemen, jonka tyvi on suota. Suolahden pohjoisrannalla harjussa on hieman ympäristöään korkeampi kumpare. Sen kohdalla harju on lähes sata metriä leveä. Kumpareesta harju kääntyy lounaaseen ja alkaa kaventua ja mataloitua. Noin 150 m päässä se häviää järveen. Harjulla kasvaa mäntymetsää. Kumpareen pohjoispuolella länteen avautuvassa poukamassa on kesämökki. Sille tulee tie idästä suon yli. (Mökkiä ja tietä ei näy karttaotteessa.)

Kohde

Paikka löytyi inventoinnissa 16.9.2006. Suolahden pohjoispuoliselle noin puolen kilometrin pituiselle harjuosuudelle tehtiin runsaasti koekuoppia, mutta ainoa löytö oli harjun lounaiskärjen läheltä saatu selvä kvartsi-iskos KM 36349. Löytökohta on pienellä tasanteella. Tasanne on harjun suunnassa vähän yli 10 m pitkä, pohjoisessa vajaan 10 m leveä ja kapenee kärkeen päin. Tasanteelle tehtiin lisää samanlaisia noin 25 cm läpimittaisia koekuoppia, kaksi koillisosaan ja kolmas lähelle löydöllistä koekuoppaa tasanteen kärjen lähelle. Näistä ei löytynyt mitään. Maaperä oli kaikissa vaihtelevasti soransekaista hiekkaa, eikä selvää kulttuurikerrosta ollut havaittavissa. Lähempänä niemen kärkeä ei ole asuinpaikaksi sopivaa tasaista kohtaa. Pienestä tasanteesta pari kymmentä metriä koilliseen ja noin metrin ylempänä alkaa harjukumpareen huomattavasti laajempi lakitasanne. Tasanteiden väliselle alueelle ja lakitasanteelle tehtiin muutamia koekuoppia, mutta niistäkään ei löytynyt mitään.

Iskos löytyi koekuopasta ehjästä metsämaastosta. Paikalla on todennäköisesti pienialainen ja niukkalöytöinen asuinpaikka, vaikka enempää löytöjä ei paikalle tässä yhteydessä tehdyistä muutamista koekuopista saatukaan.

Löydöt

KM 36349 kvartsi-iskos

Tutkimukset

2006 inventointi Antti Bilund

Numero	Kunta	Kylä	Nimi			Kartta	
14	Mäntyharju	Partsimaa	Mutalahti			3	
Peruskartta		x	y	z	p	i	
3132 03 Nuolinki		679850	350287	85	679850	350287	
Muinaisjäännöstyyppi				Ajoitus			
löytöpaikat - irtolöytöpaikat				kivikautinen			
Lukumäärä	Rauhoitusluokka			Mj-tunnus			
1	3			1000 00 6665			

Ympäristö

Paikka sijaitsee Mäntyharjun kirkosta 17,5 km kaakkoon, Nuolinkiin idässä liittyvän Nuija-nimisen järven pohjoisrannalla. Mutalahti on noin 200 m leveä ja pitkä lahti, jota pohjoisessa rajaa manner sekä idässä ja etelässä siitä ulkoneva Mäntyniemi. Paikka on Mutalahden suulla, sen pohjoisrannalla. Maasto on pohjoiseen nousevaa hiekkamoreenirinnettä. Paikalla on kesämökki, jolle tulee tie luoteesta.

Kohde

Paikka löytyi inventoinnissa 28.9.2006. Iskokset löytyivät matalan veden vuoksi esiin tulelta rantahietikolta kesämökin edustalta. Kaikki kolme iskosta löytyivät parin metrin läpimittaiselta alueelta aivan rantaviivalta. Löytökohta sijaitsee tontin rakennusten kohdalla olevassa pienessä niemikkeessä, noin 10 m laiturista länteen. Ranta on löytöpaikalla hyvin loivasti nousevaa hiekkamaata, eikä paikalla ole selvää rantamuodostumaa. Aivan löytökohdan pohjoispuolelle (karttaliitteessä näkyvän eteläisimmän rakennuksen länsipuolelle) on rakennettu äskettäin sauna. Jos löytöalue jatkuisi rantaviivalta sisämaahan päin, se olisi todennäköisesti jäänyt saunan alle. Saunan ympärillä oli vielä tuoreena näkyvissä erilaisia kaivelujälkiä, mutta niissä ei näkynyt asuinpaikkaan viittaavia löytöjä. Myös kauempana tontilla oli kohtalaisen paljon paljasta maan pintaa, mutta sielläkään ei näkynyt mitään. Näyttäisi siis siltä, että löytöjä voi olla vain rantaviivan ja saunan välisellä noin 10 m leveällä alueella. Koska alue on pihapiiriä ei paikalle kaivettu koekuoppia. Toinen mahdollisuus on se, että löydöt liittyvät nykyisen veden pinnan alapuolella olevaan löytöalueeseen, joka on ollut rannalla vedenpinnan ollessa alempana. Tämä ei ole täysin mahdotonta, sillä veden pintaa Nuijassa säätää Kihliänjärven laskukynnys noin 4 km päässä luoteessa, ja järvi on siis ollut transgressiivinen.

Löydöt

KM 36350 kvartsi-iskoksia (3 kpl)

Tutkimukset

2006 inventointi Antti Bilund

Numero	Kunta	Kylä	Nimi			Kartta	
15	Mäntyharju	Partsimaa	Suuriniemi			4	
Peruskartta		x	y	z	p	i	
3132 03 Nuolinki		679740	350413	85	679740	350413	
Muinaisjäännöstyyppi			Ajoitus				
löytöpaikat - irtolöytöpaikat			kivikautinen				
Lukumäärä	Rauhoitusluokka		Mj-tunnus				
1	3		1000 00 6666				

Ympäristö

Paikka sijaitsee Mäntyharjun kirkosta 19,2 km kaakkoon, Nuolinkiin idässä liittyvän Nuija-nimisen järven pohjoisrannalla. Suuriniemen eteläosassa maasto laskee loivana hiekkamoreenirinteenä kaakkoon. Niemen lounaisrannalla on jyrkkä rinne, joka mataloituu maaston laskiessa kaakkoon. Niemen kärjessä maasto on melko tasaista, jonkin verran kivistä hiekkamoreenia. Rannalla on matala kivinen rantatörmä. Niemen kärkeen tulee tie koillisesta. Tien pään luoteispuolella on vanhempi rakennus, vastapäätä tien kaakkoispuolella, aivan niemen kärjessä, uudehko kesämökki.

Kohde

Paikka löytyi inventoinnissa 25.9.2006. Rantatörmän alta rantahietikolta, joka oli paljastunut matalalla olevan veden alta, löytyi kaksi melko selvää kvartsi-iskosta (KM 36351). Iskokset löytyivät muutaman metrin säteeltä rannalla olevasta laiturista. Rannalta löytyi myös muutamia epäselvempiä, kuluneita kvartseja, joita ei ole luetteloitu. Niitä oli luoteessa vanhan rakennuksen kohdalle saakka ja kaakossa hieman niemen kärjen itäpuolelle. Rantatörmän päällä pihapiireissä oli jonkin verran paljasta maan pintaa, mutta mitään asuinpaikkaan viittaavaa ei löytynyt. Havaintomahdollisuudet olivat kuitenkin kokonaisuutena melko huonot. Koekuoppia ei kaivettu. Löytöjen perusteella on mahdollista, että paikalla on asuinpaikka, mutta varmana sitä ei voi pitää löytöjen vähäisyyden vuoksi.

Löydöt

KM 36351 kvartsi-iskoksia (2 kpl)

Tutkimukset

2006 inventointi Antti Bilund

Numero	Kunta	Kylä	Nimi			Kartta
16	Mäntyharju	Partsimaa	Viitavalkama			5
Peruskartta		x	y	z	p	i
3132 03 Nuolinki		679287	350742	83	679287	350742
Muinaisjäännöstyyppi	Ajoitus					
löytöpaikat - irtolöytöpaikat	kivikautinen					
Lukumäärä	Rauhoitusluokka		Mj-tunnus			
1	3		1000 00 6667			

Ympäristö

Paikka sijaitsee Mäntyharjun kirkosta 24,7 km kaakkoon, Korpijärven Väliniemen länsirannalla, 3,0 km Tommolansalmesta etelälounaaseen, Viitavalkaman lahden pohjukasta. Rannan edustalla avautuu Korpijärven läntinen Valtolanselkä.

Lahden pohjassa maasto on hyvin loivasti länteen laskevaa hiekkakangasta. Rannalla on noin 2 m korkea rantatörmä. Lahden pohjukassa törmä ja tasamaa sen päällä ovat vähäkivistä hiekkaa noin 150 m matkalla. Etelämpänä ja pohjoisempaan törmä on kivinen, ja kivikko ulottuu monin paikoin myös tasamaalle törmän reunan päällä. Alueella kasvaa havumetsää. Lahden pohjukassa on kesämökki. Sille tulee tie idästä valtatieltä.

Kohde

Paikka löytyi inventoinnissa 4.10.2006. Rantahietikolta kesämökin pihan edustalta, noin 10 m pihalta rantaan laskeutuvan polun kohdalla pohjoiseen, löytyi kvartsi-iskos KM 36352. Parin kymmenen metrin matkalta rannalta löytyi muutamia muitakin kvartseja, jotka vaikuttivat kuluneilta iskoksilta (ei luetteloitu). Rantatörmän päällä maan pinta oli varsin tasainen. Siellä näytti olevan kaksi matalaa painannetta, toinen mökiltä rantaan tulevan polun kohdalla ja siitä välittömästi etelään (karttaliitteessä ulkorakennuksena näkyvän saunan ja rantatörmän välissä), ja toinen noin 15 m pohjoiseen. Molemmat vaikuttivat epämääräisiltä, eivätkä missään tapauksessa selviltä asumuspainanteilta. Eteläisempään tehtiin yksi ja pohjoisempaan kaksi noin 25 cm läpimittaista koekuoppaa. Näistä ei löytynyt mitään asuinpaikkaan viittaavaa.

Löydöt

KM 36352 kvartsi-iskos

Tutkimukset

2006 inventointi Antti Bilund

Numero	Kunta	Kylä	Nimi			Kartta
17	Mäntyharju	Vanonen	Vanosenniemi			6
Peruskartta		x	y	z	p	i
3132 05 Huuhilo		678833	351557	89-90	678833	351557
Muinaisjäännöstyyppi	Ajoitus					
löytöpaikat - irtolöytöpaikat	kivikautinen					
Lukumäärä	Rauhoitusluokka			Mj-tunnus		
1	3			1000 00 6668		

Ympäristö

Paikka sijaitsee Mäntyharjun kirkosta 33,7 km kaakkoon, Vanosenjärven länsirannalta järven keskelle työntyvän Vanosenniemen kärkiosassa, sen etelärannalla. Niemen kärkiosassa on noin hehtaarin laajuinen kumpare, jonka maaperä on hyvin hiekkaista. Löytöpaikka on sen eteläreunalla, missä on melko korkea (noin 2,5 m) rantatörmä. Niemessä kasvaa vanhaa havumetsää. Lähelle niemen kärkeä, noin 150 m päähän löytöpaikalta länteen tulee tie.

Kohde

Paikka löytyi inventoinnissa 27.9.2006. Vanosenniemi ja varsinkin sen eteläpuolen rannat ovat maaperänsä ja maaston muotojensa perusteella suurelta osin hyvää asuinpaikkamaastoa. Aluetta tutkittiin laajalti koekuopittamalla ja etsimällä asuinpaikkaan viittavia löytöjä rantahietikolta. Ainoa löytö oli kuitenkin niemen etelärannalta rantahietikolta ($x = 6788\ 31$, $y = 3515\ 57$) löytynyt mahdollinen kvartsi-iskos KM 36353. Kvartsi on iskosmainen, mutta ilmeisesti rantavedessä kulunut. Löytökohdan yläpuolelle rantatörmän päälle on erittäin hyvin asuinpaikaksi sopiva tasanne ($x = 6788\ 33$, $y = 3515\ 57$). Tasanteelle kaivettiin noin 20 m matkalle neljä 25 cm läpimittaista koekuoppaa. Maaperä oli kaikissa erittäin hyvää vähäkivistä hienoa hiekkamaata. Kahdesta keskimmäisestä koekuopasta löytyi normaalin podsolimaannoksen rikastumiskerroksen alta noin 5 cm paksu, punertava, asuinpaikan kulttuurikerrosta muistuttava likamaakerros. Koekuopista ei kuitenkaan löytynyt mitään ajoittavia löytöjä, jotka olisivat osoittaneet, että paikalla on oleskeltu juuri esihistoriallisella ajalla. Yhden epävarman iskoksen perusteella paikkaa ei voi pitää asuinpaikkana, mutta on kuitenkin melko todennäköistä, että paikalta sellainen löytyisi perusteellisemmissä tutkimuksissa.

Löydöt

KM 36353 kvartsi-iskos (?)

Tutkimukset

2006 inventointi Antti Bilund

Mäntyharjun Vanosen inventointi 2006

Kartta 1

1 Partsimaa Muurahaisniemi asuinpaikat

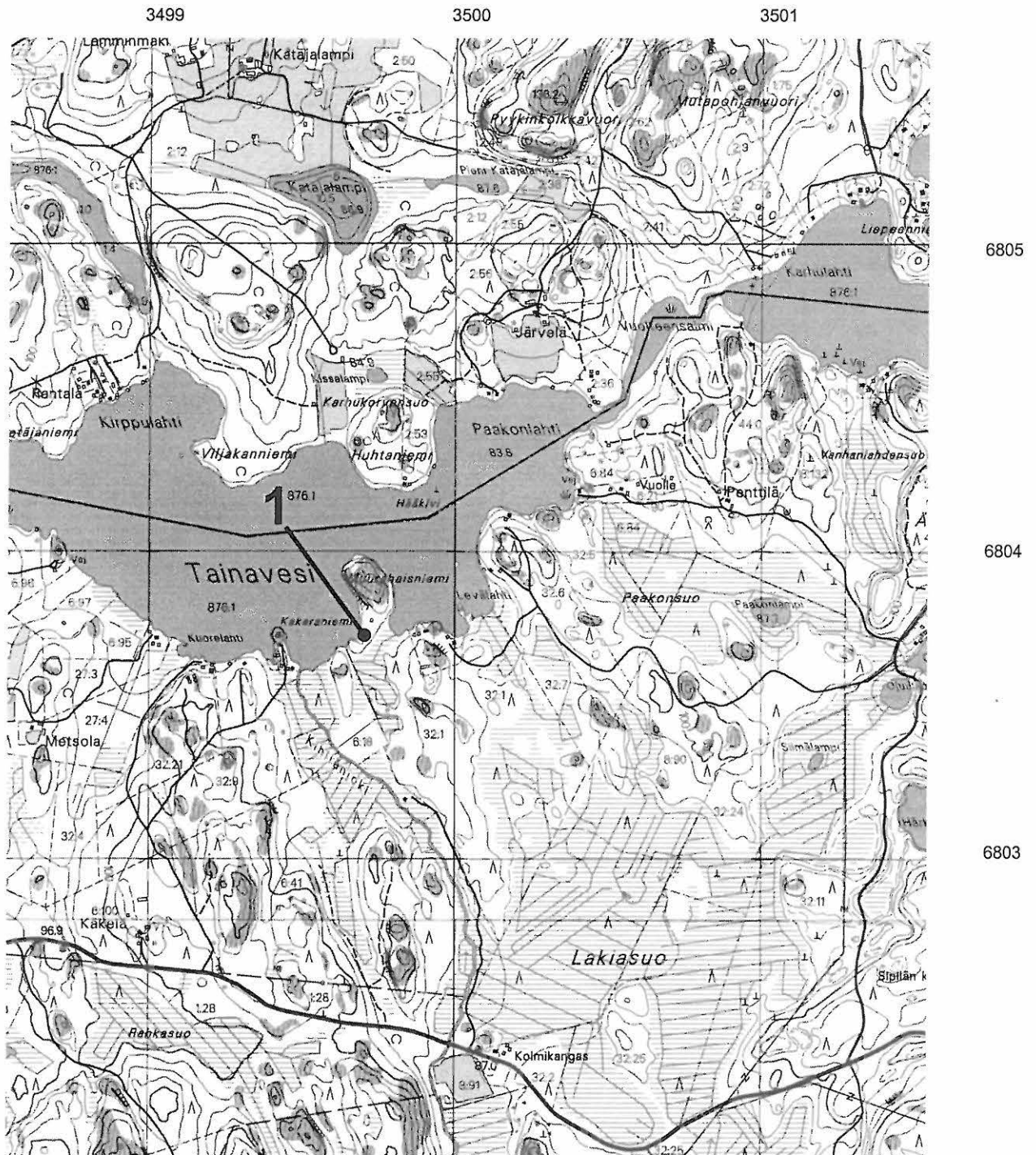
kivikautinen

Pk 3123 10 Varpanen

1:20000

Pk 3141 01 Herajärvi

1:20000



Mäntyharjun Vanosen inventointi 2006

Kartta 3

5 Partsimaa Ropunniemi

asuinpaikat

kivikautinen

14 Partsimaa Mutalahti

löytöpaikat -

kivikautinen

irtolöytöpaikat

Pk 3132 03 Nuolinki

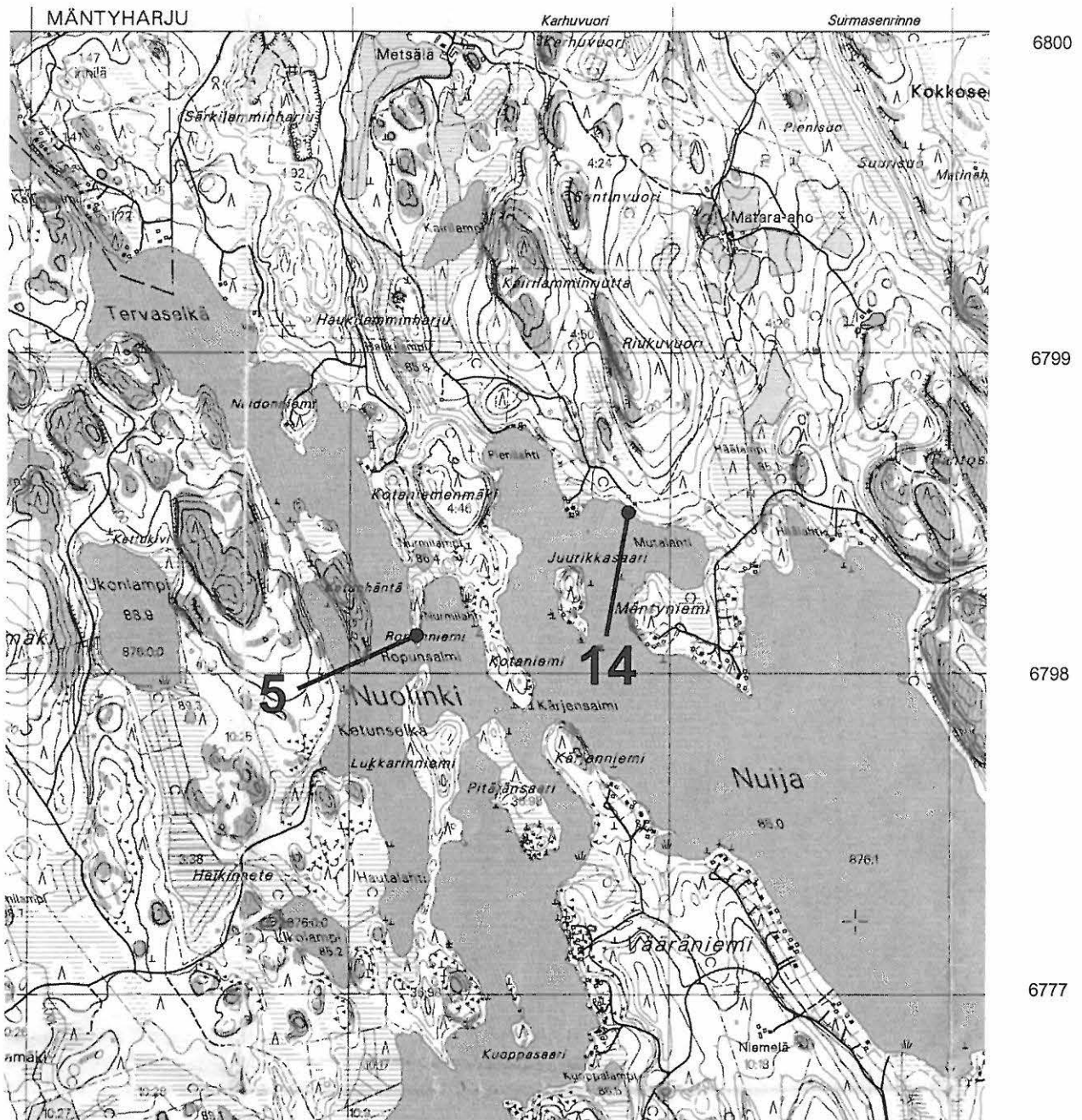
1:20000

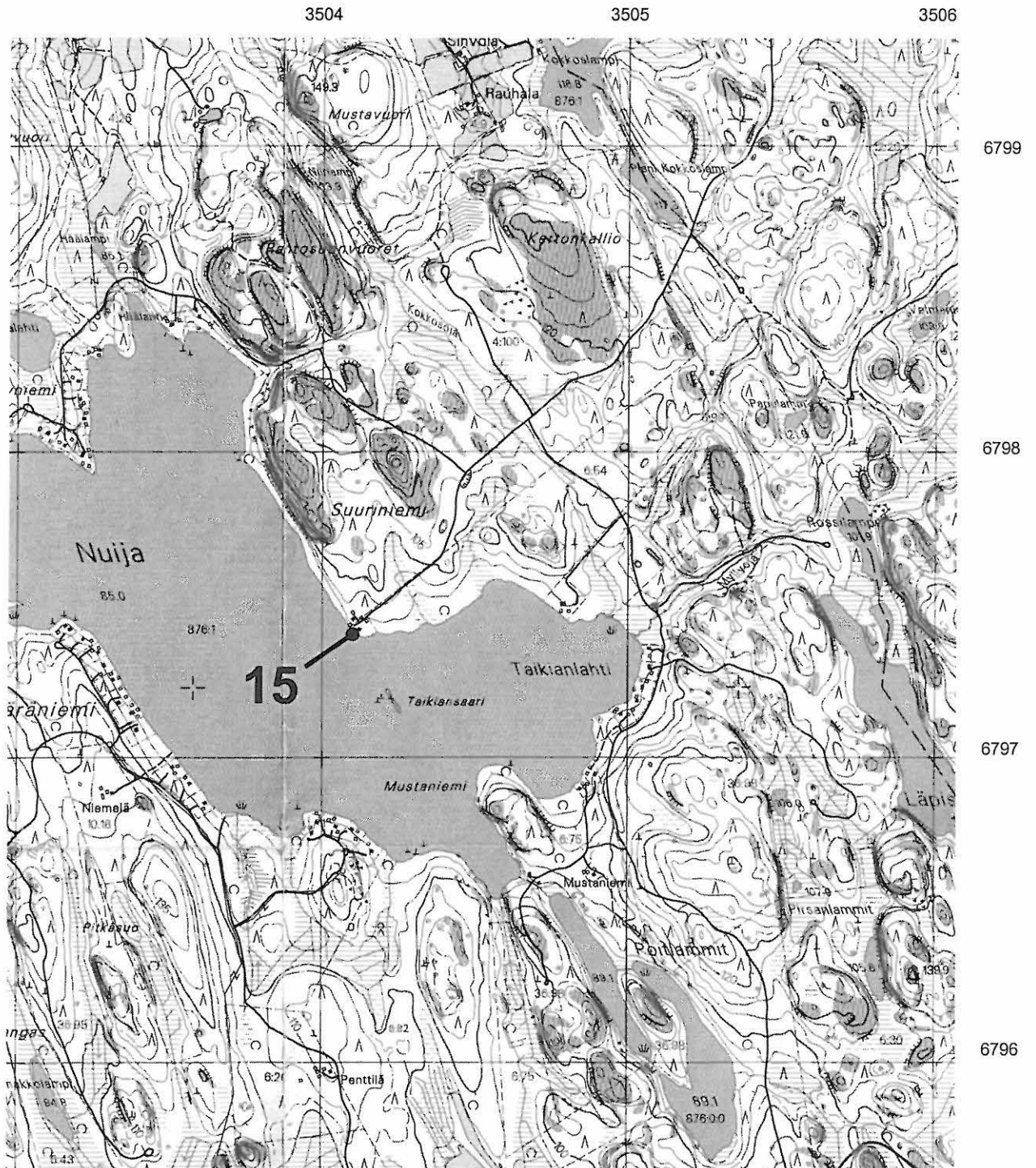
3501

3502

3503

3504





Mäntyharjun Vanosen inventointi 2006

Kartta 5

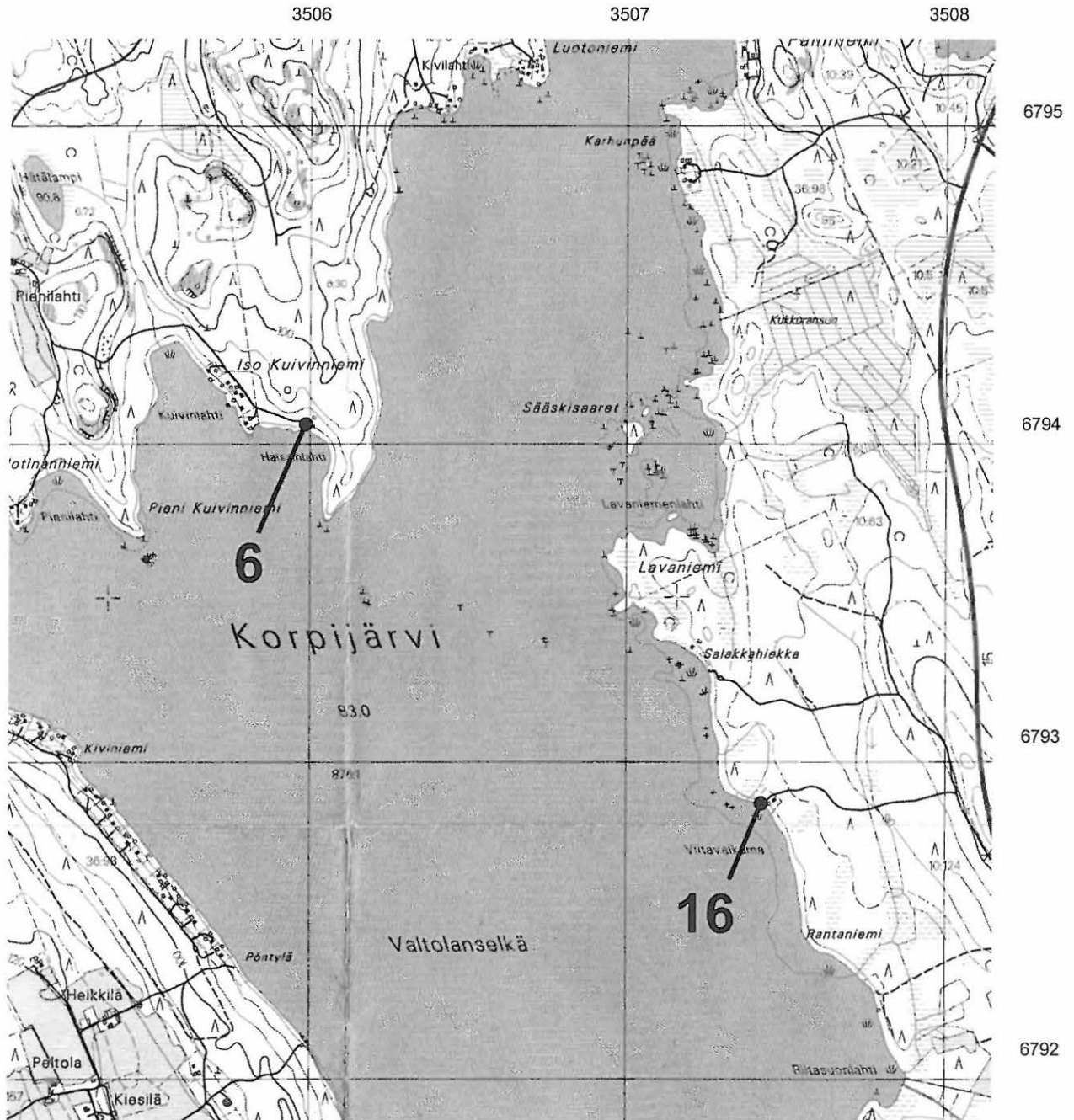
5 Partsimaa Halssinlahti
16 Partsimaa Viitavalkama

asuinpaikat
löytöpaikat -
irtolöytöpaikat

kivikautinen
kivikautinen

Pk 3132 03 Nuolinkki

1:20000



Mäntyharjun Vanosen inventointi 2006

Kartta 6

9	Vanonen	Talvilahti	asuinpaikat	kivikautinen
13	Vanonen	Suolahti	löytöpaikat - irtolöytöpaikat	kivikautinen
17	Vanonen	Vanosenniemi	löytöpaikat - irtolöytöpaikat	kivikautinen

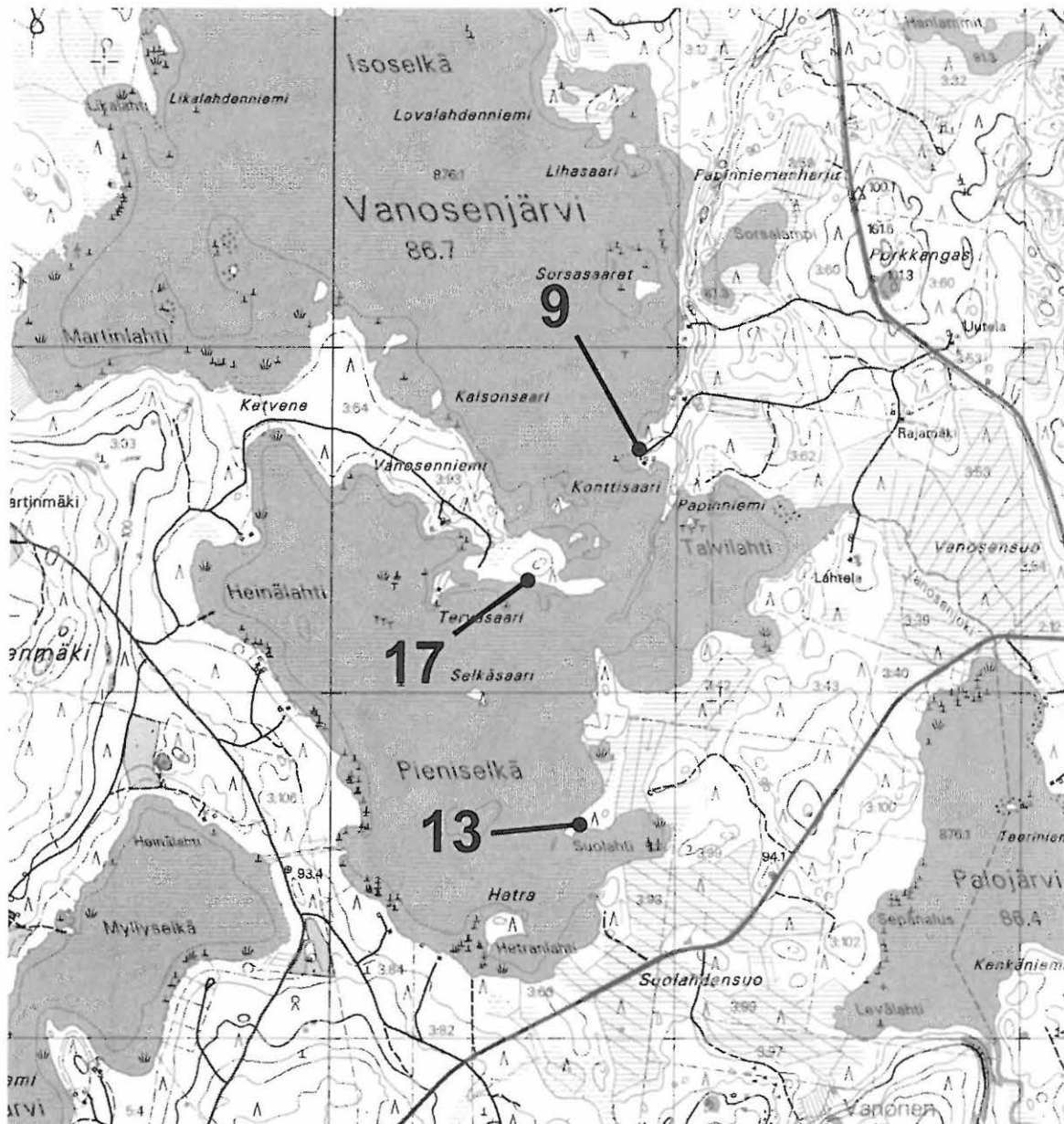
Pk 3132 05 Huuhilo

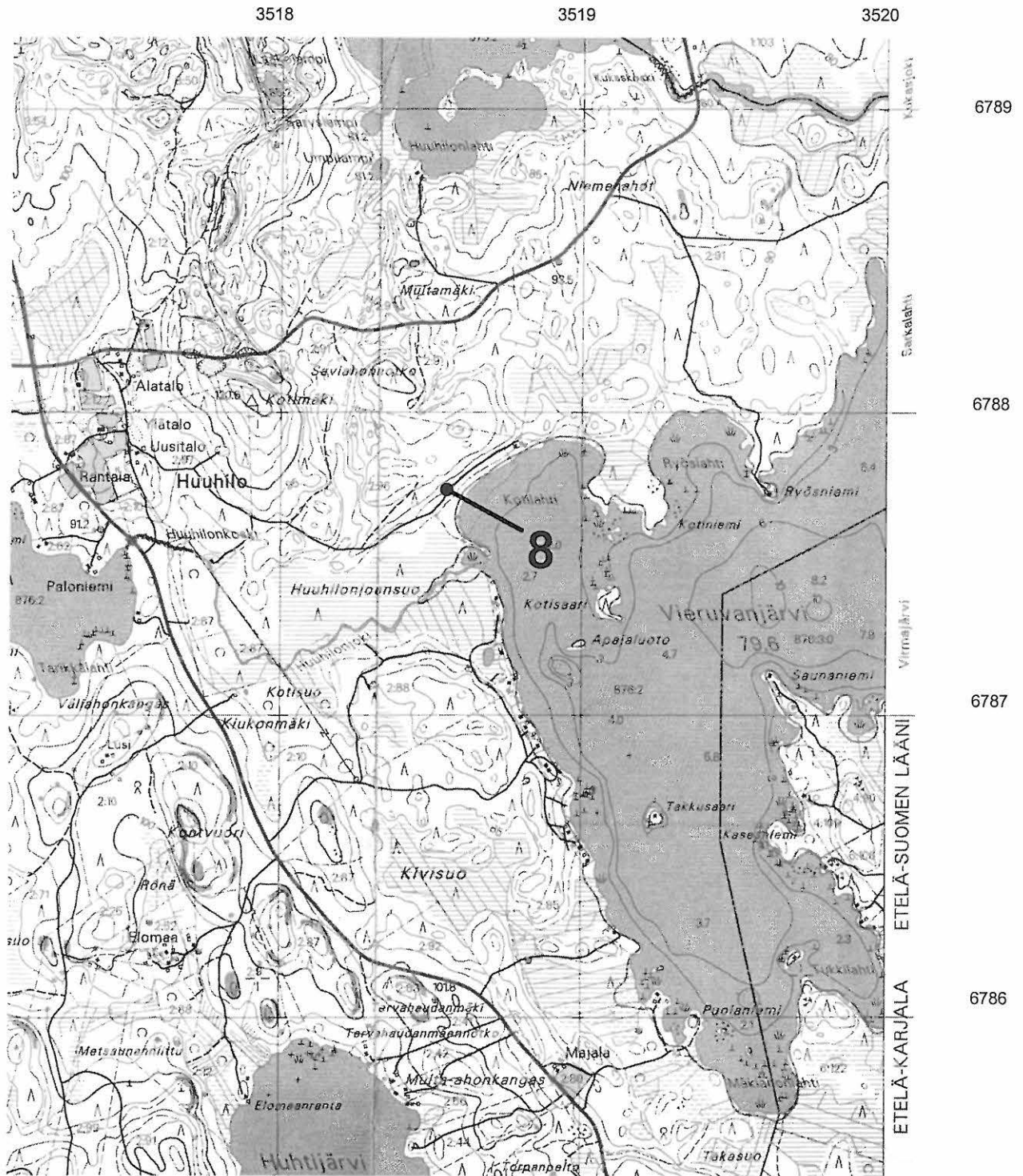
1:20000

3515

3516

3517





Mäntyharjun Vanosen inventointi 2006

Kartta 8

2 Vanonen Lovalahdensalmi asuinpaikat

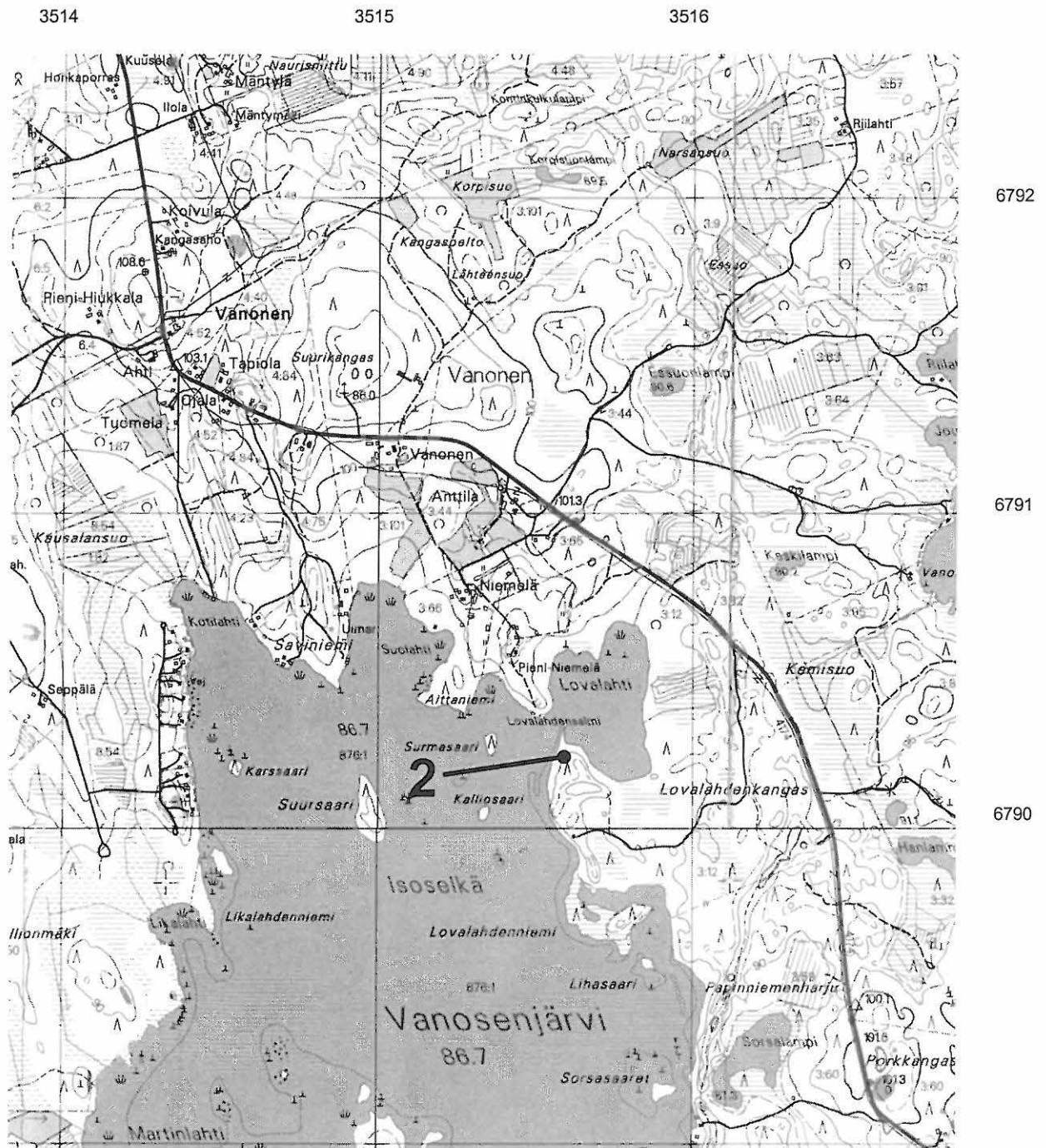
kivikautinen

Pk 3132 05 Huuhilo

1:20000

Pk 3132 06 Halmeniemi

1:20000



Mäntyharjun Vanosen inventointi 2006

Kartta 9

12 Vanonen Joutenojansuu

löytöpaikat -
irtolöytöpaikat

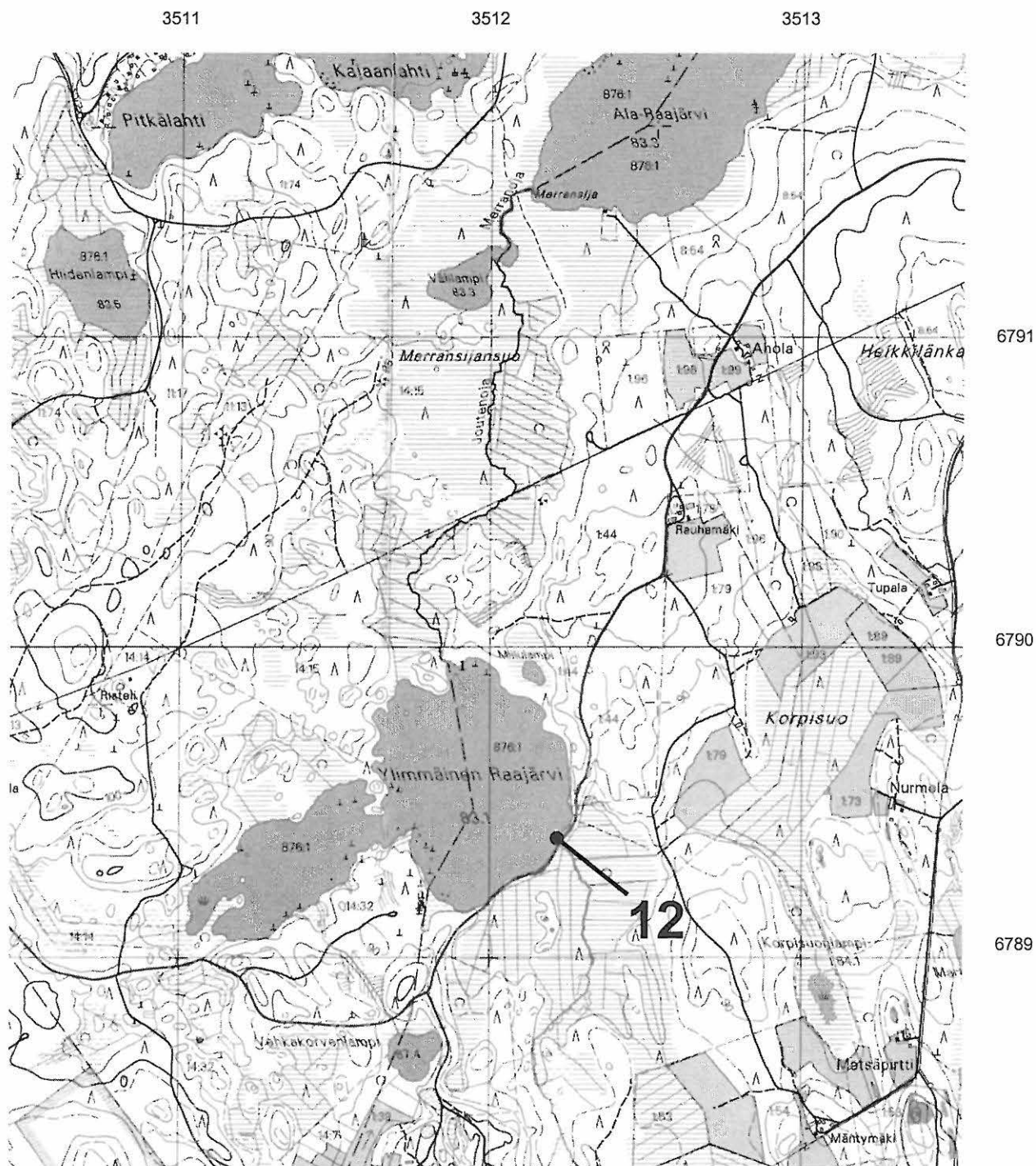
kivikautinen

Pk 3132 05 Huuhilo

1:20000

Pk 3132 06 Halmeniemi

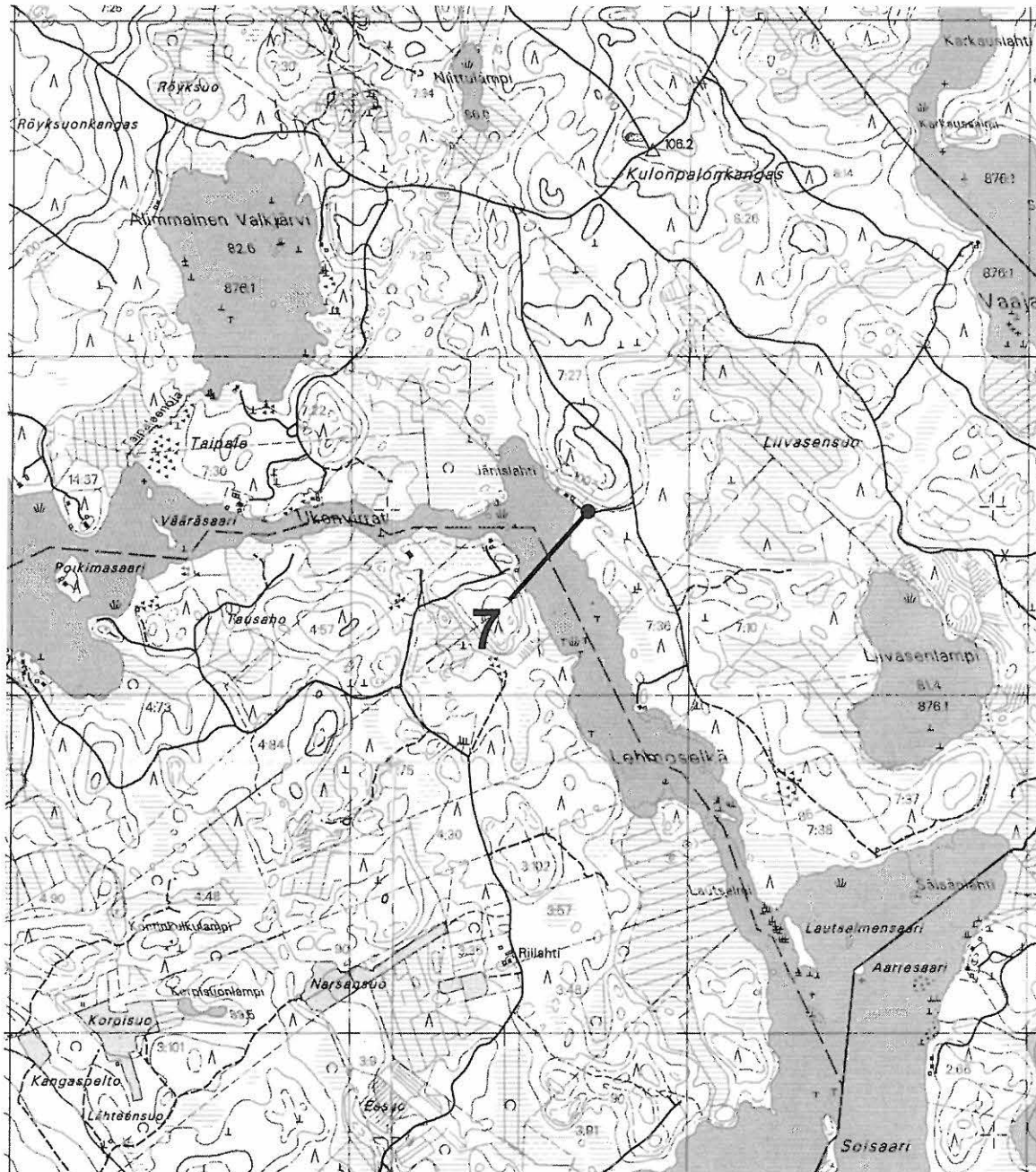
1:20000



3516

3517

3518



6795

6794

6793

6792

Mäntyharjun Vanosen inventointi 2006

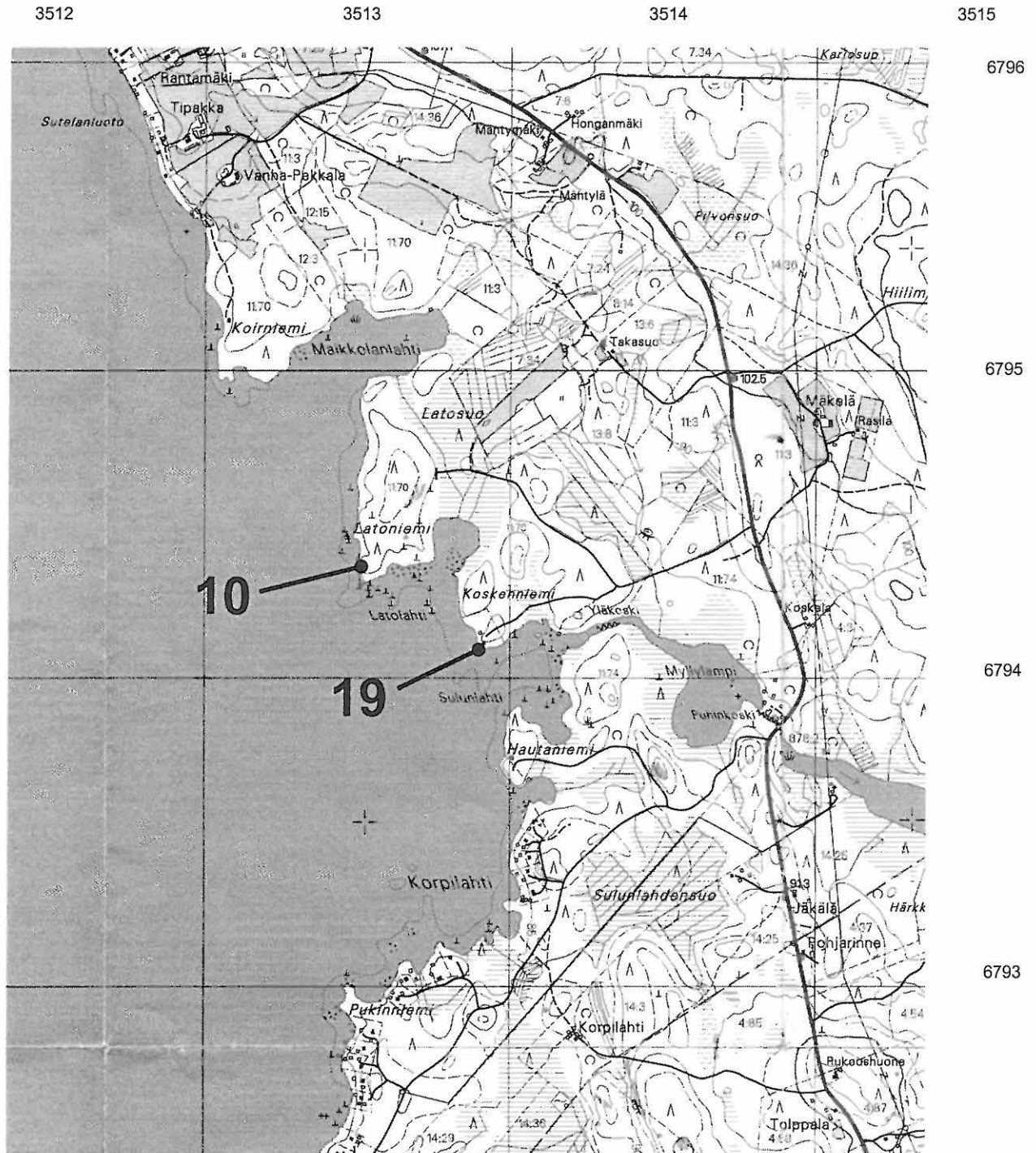
Kartta 11

10 Halmeniemi Latoniemi pyyntikuopat, (asuinpaikat?) ajoittamaton, (kivikautinen)
 19 Halmeniemi Koskenniemi asuinpaikat kivikautinen

Koskenniemi on vuoden 1996 inventointikohde, ei kohdekuvausta tässä raportissa.

Pk 3132 06 Halmeniemi

1:20000



Mäntyharjun Vanosen inventointi 2006

Kartta 12

11 Halmeniemi Pitkälähdenniemi löytöpaikat -
irtolöytöpaikat

kivikautinen

Pk 3141 01 Herajärvi

1:20000

Pk 3141 04 Karkaus

1:20000

