

M

ARKEOL. OS. 247 / 19.12.2007

MÄNTSÄLÄ

Arkeologinen inventointi

**Marjalan, Ohkolan ja Arola-Jokelanseudun
osayleiskaava-alueilla syyskuussa 2007.**

**Akuliina Aartolahti
Lahden kaupunginmuseo
Päijät-Hämeen maakuntamuseo
2007**

HRa 19.12.2007

Sisällysluettelo:

1. Johdanto	2
<i>1.1. Tutkimusalueet</i>	2
<i>1.2. Tutkimusalueiden maasto</i>	2
<i>1.3. Tutkimushistoria</i>	3
<i>1.4. Inventoinnin tarkoitus ja menetelmät</i>	4
2. Kartat tutkimusalueista	6
3. Kohdekuvaukset. Kiinteät muinaisjäännökset	10
<i>3.1. Elginmäki (Marjala)</i>	10
<i>3.2. Etu-Riiskilä (Ohkola)</i>	12
<i>3.3. Myllypelto(Ohkola)</i>	14
<i>3.4. Veikkola (Ohkola)</i>	16
4. Löytöpaikat	17
<i>4.1. Ulriksnäs (Ohkola)</i>	17
5. Yhteenveto ja jatkotoimenpiteet	19
6. Lähdeluettelo	20
7. Luettelo mustavalkonegatiiveista	21
Liite 1. Kuvataulut	

1. Johdanto

1.1. Tutkimusalueet

Inventoinnin kohteena oli kolme erillistä osayleiskaava-aluetta Mäntsälän kunnassa (ks. kartta 1, s. 6): Marjalan (ks. kartta 2, s. 7), Ohkolan (ks. kartta 3, s. 8) sekä Arola-Jokelanseudun (ks. kartta 4, s. 9) osayleiskaava-alueet. Marjalan osayleiskaava-alue sijaitsee Mäntsälän kirkonkylän pohjoispuolella, moottoritien pohjoisen liittymän lähiympäristössä. Alue rajautuu pohjoisessa moottoriteliittymään ja etelässä moottoriteitä pitkin Mäntsälän ja Kaukalammen kylien rajalle. Idässä kaava-alue rajautuu moottoritiehen ja lännessä Marjalansuon luoteispuolelle. Alueen koko on noin 1,6 neliökilometriä.

Ohkolan kaava-alue sijaitsee Mäntsälän kunnan eteläosassa, moottoritien E 75 ja junaradan länsipuolella. Alue rajautuu etelässä Arola-Jokelanseudun kaava-alueeseen ja pohjoisessa Riitasuon Leposaareen. Lännessä alue rajautuu Mäntsälän, Tuusulan ja Hyvinkään rajoihin ja idässä moottoritiehen. Alueen koko on noin 36 neliökilometriä.

Arola-Jokelanseudun osayleiskaava-alue sijaitsee Mäntsälän eteläosassa, Ohkolan kaava-alueen kaakkoispuolella. Alue rajautuu pohjoisessa Ohkolan alueeseen ja etelässä Järvenpään ja Keravan rajaan. Lännessä alue rajautuu Kellokosken taajaman länsipuolelle Keravanjoen pieneen sivujokeen. Alueen koko on noin 17 neliökilometriä.

1.2. Tutkimusalueiden maasto

Marjala

Marjalan kaava-alueen itäosan läpi virtaa Mäntsälänjoki, jonka ympäristössä on jäljellä hieman jokilaaksoille tyypillistä peltomaisemaa. Jokilaakso jää nykyisin moottoritien ja oikoradan väliin melko kapealle alalle. Kaava-alueen länsiosa on pääasiassa kuusimetsää kasvavaa hiekka- ja moreenimaastoa, jossa korkeusvaihtelut ovat melkoisen suuria. Alavammilla alueilla maaperä on kosteaa. Alueen lounaisosassa on laajempi kosteikkoalue, Marjalansuo.

Ohkola

Ohkolan alue on pääasiassa maanviljelysaluetta. Siellä täällä on kuitenkin metsäisiä mäkialueita ja kallioita. Kaava-alueen pohjoisosassa on laajempi yhtenäinen mäkialue, jossa kallioiden ja mäkien välissä on soita. Alueen läpi, pohjoisesta etelään virtaa Ohkolanjoki, joka

etelässä laskee Keravanjokeen. Maaperä alueella on pääasiassa savea. Paikoitellen metsissä on karkeamman maan alueita, hiekkaa, moreenia ja karkeaa soramoreenia.

Ohkolanjoen laaksot ovat paikoin melko jyrkkärinteisiä, paikoin taas loivempia eri korkeuksilla olevia rantaterasseja. Ohkolanjoen laaksoon sijoittuu Ohkolan vanha kylä, joka sellaisenaan muodostaa kauniin kulttuurimaiseman.

Arola-Jokelanseutu

Arola-Jokelanseudulla ympäristö on pääasiassa maatalousvaltaista. Peltoalueita rikkovat kuitenkin metsäiset kallioalueet. Pelloilla maaperä on pääasiassa hienojakoista, mutta havupuuvaltaisilla metsäsaarekkeilla maaperä on usein hiekkaa tai kivistä moreenia. Arola-Jokelanseudun kaava-alueen länsiosassa kulkee Ohkolanjoki, joka aivan kaava-alueen etelärajalla laskee Keravanjokeen. Jokilaaksossa maasto on kosteampaa ja puusto paikoitellen lähes lehtomaista.

1.3. Tutkimushistoria

Mäntsälän kunta on kokonaisuudessaan inventoitu vuonna 1984 (Heikkurinen-Montell 1984). Tuolloin tarkastettiin lukuisia, lähinnä kivikautisia, löytöpaikkoja sekä koottiin yhteen alueen siihenastiset tiedot muinaisjäänöksistä. Hieman aiemmin alueella oli liikkunut Anja Sarvas tarkastaen muinaisjäänöksiä Mäntsälän historian ensimmäistä osaa varten (Sarvas 1991: 69-98).

Sen jälkeen Mäntsälässä on tehty lähinnä muinaisjäänöstarkastuksia ja suppeita osainventointeja. Osainventointeja Mäntsälän kunnassa on tehty yhteensä kolme: kaksi maakaasuputkilinjan inventointia (Lesell 2002; Rostedt 2007¹) sekä oikoratalinjan inventointi (Jussila 2002). Oikoradan alueelta löytyneitä muinaisjäänöksiä kaivettiin vuonna 2002 (mm. Seppä 2002a; Seppä 2002b).

Nyt tutkittavista kaava-alueista pieniä alueita on kuulunut niin oikoradan inventointiin (Jussila 2002) kuin maakaasuputkilinjan inventointiinkin (Rostedt 2007). Oikoradan inventointi kattoi kapeat alueet kaikilta nyt tutkittavilta alueilta. Vuoden 2007 maakaasuputkilinjan inventointi käsitti pienen alueen Ohkolan kaava-alueen luoteisreunasta.

Mäntsälän alueen muinaisjäänökset keskittyvät ajallisesti kivikauteen. Mäntsälästä

¹ Raporttia ei ollut saatavilla vielä tätä raporttia kirjoitettaessa.

tunnetaan lukuisia kivikautisia asuinpaikkoja, ja löytöpaikkojen määrä on vielä suurempi. Lisäksi Mäntsälästä tunnetaan peräti viisi kvartsilouhusta. Metallikausiin ajoittuvia muinaisjäännöksiä Mäntsälästä ei tunneta, elleivät sitten osa ajoittamattomiksi määritellyistä röykkiöistä sellaisia ole. Historialliseen aikaan ajoittuvia muinaisjäännöksiä tunnetaan yhteensä neljä (tiedot perustuvat Museoviraston ylläpitämään muinaisjäännösrekisteriin).

Nyt tutkittavilla kolmella kaava-alueella sijaitsee nykyisin ainoastaan yksi aiemmin tunnettu kiinteä muinaisjäännös: Veikkolan kivikautinen asuinpaikka (ks. kohde 3.4.), joka on aivan Ohkolan kaava-alueen lounaisreunassa. Samalta seudulta on löydetty myös kaksi kivikauteen ajoittuvaa irtolöytöä (ks. kohde 4.1. ja Heikkurinen-Montell 1984: kohde 25 Ulriksnäs). Oikoratalinjan alle jäänyt, vuonna 2002 tutkittu kivikautinen asuinpaikka Pukinkallio, on Arola-Jokelanseudun kaava-alueella.

1.4. Inventoinnin tarkoitus ja menetelmät

Maastotöitä tehtiin yhteensä neljänä päivänä 18.–19.9. ja 22.–23.9. 2007. Kahtena ensimmäisenä päivänä maastotöissä oli allekirjoittanut. Lopun ajasta maastotöissä oli mukana myös FT Hannu Takala. Pitkien matkojen vuoksi työpäivät maastossa pidettiin pitkinä. Henkilötyötunteja maastotöissä kertyi yhteensä 54.

Maastotöiden aikana keskityttiin etsimään uusia muinaisjäännöksiä, koska alueelta ei sellaisia aiemmin, yhtä lukuun ottamatta, tunnettu. Ohkolanjoen rantapenkat ja jokilaakso käveltiin läpi ja etsittiin sopivia terassimuodostelmia. Viljelyalueilla etsittiin varhaisemman asutuksen kannalta potentiaalisen näköisiä paikkoja, niin kivikautta kuin myöhempääkin aikaa ajatellen. Maastossa liikkuminen perustui etukäteen tehtyyn kartta-analyysiin. Maastossa liikuttiin autolla, jalkaisin ja polkupyörällä.

Inventoinnin ajankohdasta johtuen maasto oli vielä kauttaaltaan peitteistä. Aluskasvillisuus metsäalueilla oli runsasta. Myöskään peltopoimintaa ei voitu, paria poikkeusta lukuun ottamatta, suorittaa. Menetelminä olivat siis maaperäkairaus sekä koekuopitus tarpeen mukaan. Myös maaperässä olleet rikot, ojien penkat, istutusrikot jne. tarkastettiin. Dokumentointi tehtiin sanallisesti sekä valokuvaamalla mustavalkonegatiiville. Muinaisjäännökset paikallistettiin maastossa kartan avulla sekä gps:llä (Magellan 315/320). Muinaisjäännösten koordinaatit on ilmoitettu yhtenäiskoordinaateilla ja korkeudet N60-järjestelmässä.

Inventoinnin aikana sää oli pääasiassa sateista ja harmaata. Välillä vettä tuli rankastikin ukkosen kera. Rankka sade haittasi maastotöitä jonkin verran. Huonoista keliolosuhteista huolimatta kaava-alueet saatiin käytyä kattavasti läpi. Kaikki muinaisjäännösten kannalta potentiaaliset paikat saatiin tarkastettua ja suurimmalle osalle kaivettiin koekuoppia.

Inventoinnin rahoitti osittain Mäntsälän kaupunki, osittain se tehtiin Lahden kaupunginmuseon virkatyönä. Inventoinnin suoritti Huk Akuliina Aartolahti, valvojana toimi FT Hannu Takala.

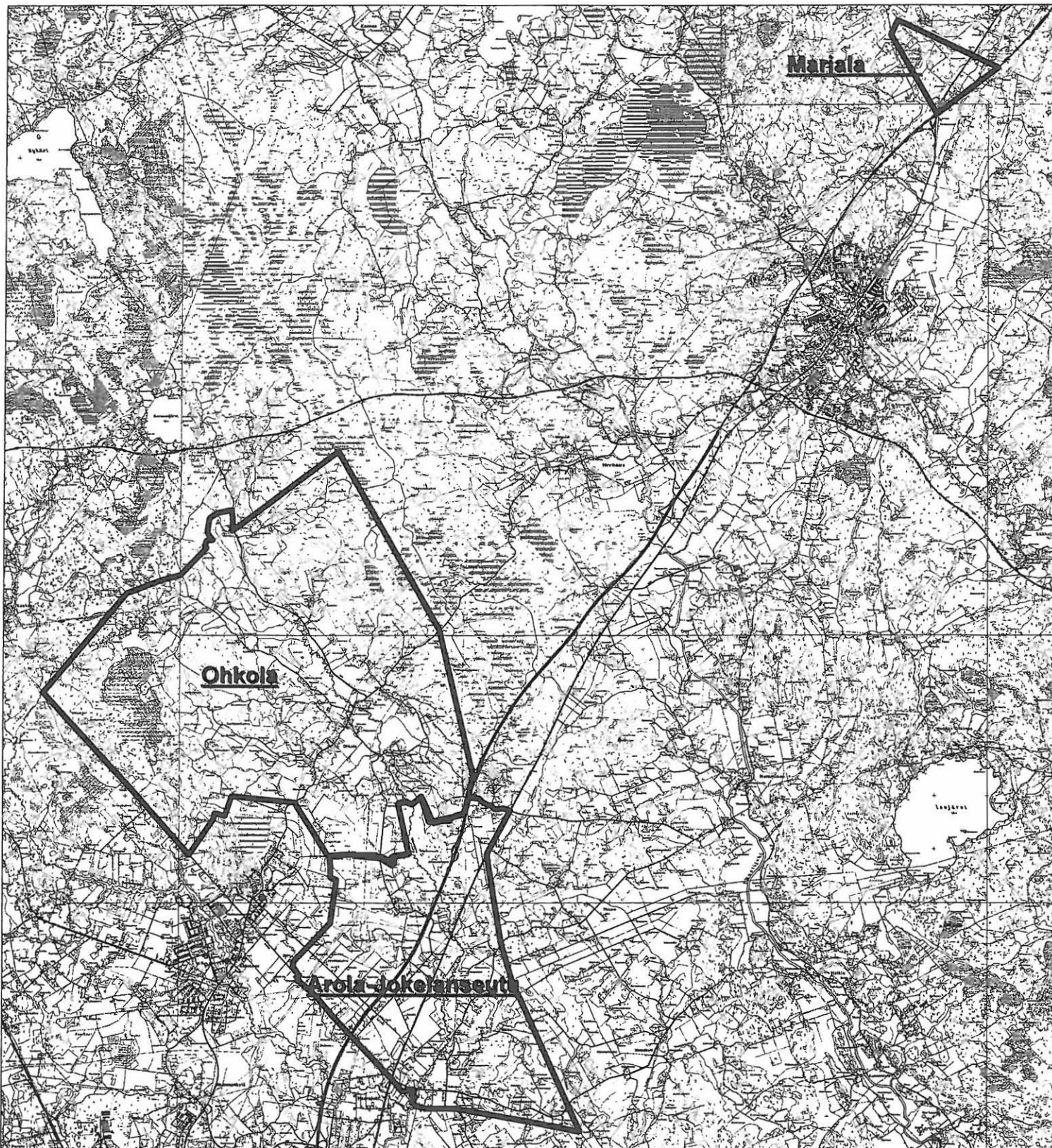
Lahdessa 26.9.2007



Akuliina Aartolahti

Mäntsälä 2007
Marjalan, Ohkolan ja Arola-Jokelanseudun osayleiskaava-alueet.

Mk. 1:100000



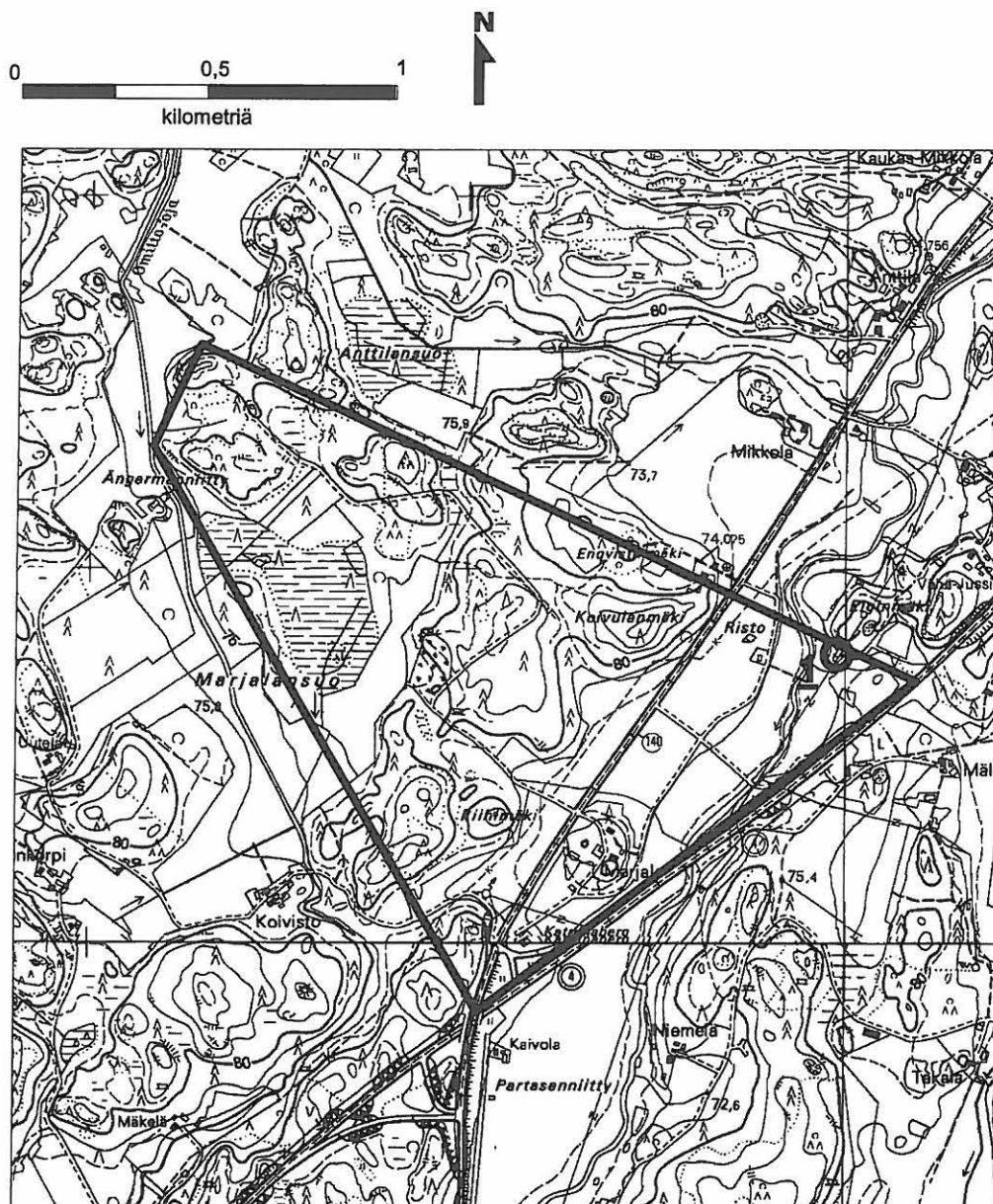
Peruskarttaote 2044 04, 2044 05, 2044 06, 2044 07, 2044 08, 2044 09
2044 10, 2044 11 ja 2044 12.

Maanmittauslaitos Perus-CD, Uusimaa 2000.

Mäntsälä 2007

Marjalan osayleiskaava-alue ja alueen muinaisjäännöskohteet

Mk 1:20000

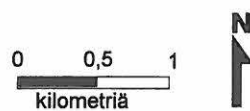


Ote peruskartoista 2044 11 Mäntsälä ja 2044 12 Kaukalampi
Maanmittauslaitos: Perus- ja Käyrät-CD, Uusimaa 2000 ja 2001.

1 Elginmäki

Mäntsälä 2007
Ohkolan osayleiskaava-alue ja alueen muinaisjännöskohteet

Mk. 1:50000



Ote peruskartoista 2044 04 Jokela, 2044 05 Ridasjärvi,
 2044 07 Kellokoski ja 2044 08 Hirvihaara.
 Maanmittauslaitos: Perus- ja Käyrät-CD, Uusimaa 2000 ja 2001.

- 2** Etu-Riiskilä
- 3** Myllypelto
- 4** Veikkola

Mäntsälä 2007
Arola-Jokelanseudun osayleiskaava-alue

Mk. 1:40000



Ote peruskartasta 2044 07 Kellokoski
 Maanmittaushallitus: Perus- ja Käyrät-CD,
 Uusimaa 2000 ja 2001.

3. Kohdekuvaukset. Kiinteät muinaisjäännökset

3.1. Elginmäki (Marjala)

<u>Kunta</u>	<u>Kylä</u>	<u>Nimi</u>	<u>Peruskartta</u>	<u>p/i/z</u>
Mäntsälä	Mäntsälä	Elginmäki	2044 12 Kaukalampi	6731 089 3411 070 n. 72

<u>Mj-laji</u>	<u>Tarkenne</u>	<u>Mj-tunnus</u>	<u>Ajoitus</u>	<u>Lkm</u>	<u>Lk</u>
Kivirakenteet	Röykkiöt	- 1000 00 916 2	Ajoittamaton 2		II

Kohde ja ympäristö

Kohde sijaitsee Mäntsälän kirkosta noin 5,8 kilometriä koilliseen ja Mäntsälän pohjoisesta moottoriteliittymästä noin 1,8 kilometriä koilliseen moottoritien E 75 ja maantien 140 välissä. Mäntsälänjoki on noin 600 metrin päässä idässä. Röykkiöt sijaitsevat Elginmäen lounaisosassa pienen lounaaseen pistävän niemekkeen koillisosassa.

Elginmäki on korkea ja jyrkkärinteinen mäkialue peltojen keskellä. Mäki nousee jyrkästi koilliseen ja siinä on kalliopaljastumia ja suuria siirtolohkareita. Kasvillisuus on sekametsää. Elginmäen lounaisosasta pellolle, lounaaseen, työntyy pieni kapea ja maastoltaan tasainen nurmea ja nuorta lehtipuuta kasvava niemeke. Röykkiöt ovat niemekkeen koillisosassa aivan sähkölinjan alla.

Röykkiö 1 sijaitsee niemekkeen itälaidasta noin 1,5 metrin päässä länteen ja röykkiö 2 on edellisestä noin 1 metrin päässä lännessä. Röykkiö 1 on koottu laakean maakiven varaan, sen länsipuolelle. Röykkiö on muodoltaan epämääräisen soikea, kooltaan noin 1 x 1,5 metriä. Se on matala ja voimakkaasti sammaloitunut. Maanpinnalle näkyy vain yksi kivikerros, mutta kairausten perustella turpeen alla on enemmänkin kiviä ja laajemmalla alueella.

Röykkiö kaksi on hieman edellistä pienempi, matala ja pyöreähkö, halkaisijaltaan noin 1 metri. Myös tämän röykkiön kivet olivat sammaloituneita. Osa kivistä vaikutti palaneilta. Röykkiössä ei ollut havaittavia rakenteita tai silmäkiveä.

Röykkiöistä noin 100 metriä itäkoilliseen, pellon laidalla on kaksi suurta kivikasaa, jotka ovat selkeitä raivausröykkiöitä ja ainakin pintakerrokset ovat äskettäin muodostuneita.

Tulkinta

Ulkoisesti röykkiöt muistuttavat rautakautisia hautaröykkiöitä. Sijaintinsa puolesta ne voisivat periaatteessa olla myös raivausröykkiöitä. Ne kuitenkin erosivat selvästi muotonsa ja kokonsa puolesta muista peltojen reunoilla olevista raivausröykkiöistä. Röykkiöt olivat myös sen verran kaukana pellon laidasta ettei niiden funktio raivauskasoina tunnu loogiselta.

Tutkimukset: inv. 2007 Akuliina Aartolahti

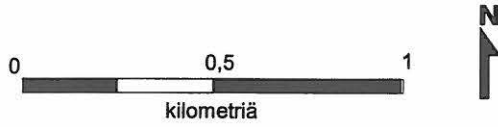
Aiemmat löydöt: -

Inventointilöydöt: -

Kartat: kartta 5, s. 11

Valokuvat: LKM 134803:1-4

Mäntsälä 2007
Elginmäki
Peruskarttaote 2044 11 ja 2044 12
Mk. 1:20000



Ote peruskartoista 2044 11 Mäntsälä ja 2044 12 Kaukalampi
 Maanmittaushallitus:
 Perus- ja Käyrät-CD, Uusimaa 2000 ja 2001.

1 Elginmäki, kiviröykkiötä

3.2. Etu-Riiskilä (Ohkola)

<u>Kunta</u>	<u>Kylä</u>	<u>Nimi</u>	<u>Peruskartta</u>	<u>p/i/z</u>
Mäntsälä	Ohkola	Etü-Riiskilä	2044 07 Kellokoski	6718 681 778 3399,561 638 n. 72,5-75

<u>Mj-laji</u>	<u>Tarkenne</u>	<u>Mj-tunnus</u>	<u>Ajoitus</u>	<u>Lkm</u>	<u>Lk</u>
Kivirakenteet, asuinpaikka	Röykkiö, kivilatomukset talonpohja	1000 00 9163	Ajoittamaton, 3 historiallinen	3	II

Kohde ja ympäristö

Kohde sijaitsee Mäntsälän kirkosta noin 11,4 kilometriä lounaaseen ja Ohkolan kyläkeskuksesta noin 1,2 kilometriä itäkaakkoon. Ohkolanjoki on noin 400 metrin päässä lännessä. Kohde sijaitsee Etu-Riiskilän tilan itäpuolella olevalla peltojen ympäröimällä metsäsaarekkeella, sen itäosassa. Pellon laita on noin 30–40 metrin päässä idässä.

Saarekkeella kasvaa kuusivaltaista sekametsää, korkeaa heinää ja sammalta. Maaperä saarekkeella on savensekaista hiekkaa, pellolla savea. Maasto saarekkeella nousee loivasti etelään ja länteen. Kiveykset ja asuinpaikka sijaitsevat saarekkeen itäreunaan muodostuvalla tasanteella. Kiveysten länsipuolella maasto nousee edelleen länteen, mutta laskee lounaan suuntaan. Tasanteella kasvillisuus on harvempaa kuin muualla saarekkeella.

Paikalla on kolme erillistä kivirakennetta: röykkiö, kivirivi ja kivijalan osa.

Röykkiö: Röykkiö sijaitsee tasanteen eteläosassa, vanhojen suurien kuusien välissä. Röykkiö on matala, pyöreähkö ja voimakkaasti sammaloitunut. Röykkiön halkaisija on noin 1,5 x 2 metriä. Röykkiön kivet ovat pyöreähkötä, halkaisijaltaan pääasiassa noin 30-50 senttiä. Maanpinnalle näkyy vain yksi kivikerros, mutta maaperäkairausten perusteella turpeen alla kiviä on useampia kerroksia ja röykkiö on huomattavasti laajempi. Kairausten perusteella röykkiön maa on hiilipitoista.

Kivirivi: Kiveys sijaitsee röykkiön koillispuolella, noin kahden metrin päässä siitä. Kivirivi on loivasti kaartuva noin lounas-koillinen –suuntainen, pituudeltaan kuusi metriä. Kivet ovat osin suuria, suurempia kuin röykkiössä, mutta joukossa on myös pienempiä kiviä. Kivet ovat yhdessä kerroksessa. Rakenteen ympärillä on joitain kiviä, jotka todennäköisesti ovat peräisin rakenteesta, joten se on alun perin voinut olla korkeampi.

Kivijalka: Rakennuksen kivijalka sijaitsee kivirivistä noin 10 metriä koilliseen pienellä kalliokumpareella, kohdassa, jossa maasto alkaa nousta loivasti. Kivijalasta on näkyvissä vain yksi seinämä, joka on luode-kaakko –suuntainen ja pituudeltaan noin 12 metriä. Kiviä on useita kerroksia ja kivet ovat pääasiassa luonnonkiviä. Merkkejä laastista ei havaittu. Seinämän pohjois- ja luoteispuolella on kalliopaljastumia ja suuria maakiviä, joista osa on voinut kuulua rakenteeseen nurkkakivinä. Seinämän kaakkoisosassa, sen pohjoispuolella kumpareen korkeimmalla kohdalla, on uudempi, tosin nyt jo lähes täysin sortunut puinen rakennus.

Paikalle kaivettiin kaksi koekuoppaa, toinen röykkiön ja kivirivin väliselle alueelle, toinen kivijalan pohjoispuolelle. Maaperässä oli jonkin verran hiiltä, mutta muuten koekuopat olivat löydöttömiä. Kiveyksien läheisyydessä maanpinnalla on jonkin verran erilaista puu- ja metalliromua.

Tulkinta

Paikan kiveykset eivät välttämättä ole samanaikaisia. Sammaloitumisen perusteella röykkiö vaikutti huomattavasti muita vanhemmalta ja muotonsa perusteella kyseessä voi olla rautakautinen hautaröykkiö.

Asuinpaikkana kohde on voinut olla käytössä vielä hyvinkin myöhään. Säilynyt kivijalan osa ei kuitenkaan todennäköisesti ole aivan viime vuosisadalta. Vuoden 1693 kartassa (ks. Oksanen 1991: 160) sekä Kuninkaankartastossa (kartta 106) Ohkolan kylä on fyysisesti sijainnut kahdessa paikassa: nykyisen Ohkolan kyläkeskuksen luona sekä joen alajuoksulla nykyisen Vähäkylän alueella, jossa kyseiset kiveykset sijaitsevat. Tilan nimenä Riiskilä tunnetaan aina 1600-luvulta lähtien (Oksanen 1991: 148). Isojako Ohkolassa toimitettiin 1700-luvun lopulla, jonka jälkeen tilat alkoivat voimakkaasti jakaantua. 1800-luvun alussa Riiskilän tilalla on ollut myös torppa (Oksanen 1991:433).

Ajoittavan materiaalin puuttuessa asuinpaikkaa ei kuitenkaan voida tarkemmin ajoittaa.

Tutkimukset: inv. 2007 Akuliina Aartolahti

Aiemmat löydöt: -

Inventointilöydöt: -

Kartat: kartta 6, s. 15

Valokuvat: LKM 134803: 5-8

3.3. Myllypelto (Ohkola)

<u>Kunta</u>	<u>kylä</u>	<u>Nimi</u>	<u>Peruskartta</u>	<u>p/i/z</u>
Mäntsälä	Ohkola	Myllypelto	2044 07 Kellokoski	6718 010 3399 480 n. 60

<u>Mj-laji</u>	<u>Tarkenne</u>	<u>Mj-tunnus</u>	<u>Ajoitus</u>	<u>Lkm</u>	<u>Lk</u>
Työ- ja valmistuspaikat	Vesimylly	- 1000 00 9164	Historiallinen	1	II

Kohde ja ympäristö

Kohde sijaitsee Ohkolanjoessa, Mäntsälän kirkosta noin 11,8 kilometriä lounaaseen ja Ohkolan kyläkeskuksesta noin 1,5 kilometriä kaakkoon. Kohteen itäpuolella on Antinollinmäki-niminen mäki-alue ja kaakkoispuolella on nykyisin niittynä oleva Myllypelto –niminen peltoalue. Mylly sijaitsee Ohkolanjoen mutkassa Myllytorppa-nimisen talon pihapiirissä. Myllyn paikalla joki virtaa edelleen vuolaana, tosin useiden päivien rankat sateet vaikuttivat todennäköisesti joen vesimääriin.

Myllyn kohdalla joen töyräs on melko jyrkkä ja se nousee itään. Maasto on osin metsittynyttä rehevää ja kosteaa jokilaaksoa, osin pihanurmea, jossa on joitain kalliopaljastumia. Joen itäpuolella, patorakennelman vieressä on ilmeisesti Myllytorpan taloon kuuluva saunarakennus. Pihapiirin itäpuolella kulkee pieni kylätie.

Myllyyn kuuluva patorakennelma on heti joenmutkan eteläpuolella, varsinainen myllynraunio on patorakennelmasta noin 20 metriä etelään joen itäpuolella. Myllyrakennus oli vielä osittain pystyssä ja sen uusimmat osat olivat myöhäiseltä ajalta peräisin olevia tiilirakenteita. Rakennuksen kivijalka oli kuitenkin huomattavasti vanhempi, luonnonkivistä muurattu. Patorakennelma on hyvin säilynyt ja se kulkee edelleen koko joen poikki. Myös patorakennelman päällimmäiset osat olivat uudehkoja, mutta varsinainen pato oli tehty luonnonkivistä ja ne olivat sammaleen peitossa. Molemmat juoksutusaukot olivat todennäköisesti alkuperäisiä.

Myllyn ajoittaminen on kuitenkin hankala, sillä sitä ei löydy vanhemmista kartoista (Kuninkaan kartasto, Senaatin kartat, vuoden 1840 pitäjänkartasto). Mahdollisesti kyseessä voi olla vain pieni kotitarvemylly, jota ei ole verotettu. Toisaalta paikka olisi ollut sovelias myös kylän yhteiselle myllylle.

Tutkimukset: inv. 2007 Akuliina Aartolahti ja Hannu Takala

Aiemmat löydöt: -

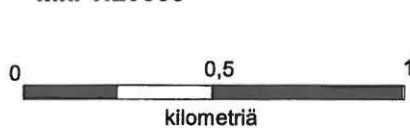
Inventointilöydöt: -

Kartat: kartta 6, s. 15

Valokuvat: LKM 134083:9-11

Mäntsälä 2007
Etu-Riiskilä ja Myllypelto
Ote peruskartasta 2044 07

Mk. 1:20000



Ote peruskartasta 2044 07 Kellokoski
 Maanmittaushallitus: Perus- ja Käyrät-CD
 Uusimaa 2000 ja 2001.

- 2. Etu-Riiskilä: kivrakenteita, asuinpaikka**
3. Myllypelto: vesimylly

3.4. Veikkola² (Ohkola)

<u>Kunta</u>	<u>kylä</u>	<u>Nimi</u>	<u>Peruskartta</u>	<u>p/i/z</u>
Mäntsälä	Ohkola	Veikkola	2044 08 Hirvihaara	6722 822 3396 547 70

<u>Mj-laji</u>	<u>Tarkenne</u>	<u>Mj-tunnus</u>	<u>Ajoitus</u>	<u>Lkm</u>	<u>Lk</u>
Asuinpaikka	-	1000008103	Kivikautinen	1	II

Kohde ja ympäristö

Kohde sijaitsee noin 11,3 kilometriä Mäntsälän kirkosta länsilounaaseen Veikkolan tilan eteläpuoliselta pellolta. Etelään avautuvalta terassilta löytyi kvartsi- ja pii-iskoksia harvakseltaan noin 120 x 25 metrin alueelta. Pelto oli tarkastushetkellä juuri äestetty joten havainto-olosuhteet olivat huonot.

Tutkimukset: inv. 2007 Tapani Rostedt

Aiemmat löydöt: KM 36698

Inventointilöydöt: -

Kartat: kartta 7, s. 18

Valokuvat: -

² Inventointiraportti maakaasuputken inventoinnista välillä Mäntsälä – Siuntio ei ollut vielä tätä raporttia kirjoitettaessa valmistunut. Tiedot Veikkolan asuinpaikasta on otettu muinaisjäännösrekisteristä.

4. Löytöpaikat

4.1. Ulriksnäs (Ohkola)

<u>Kunta</u>	<u>kylä</u>	<u>Nimi</u>	<u>Peruskartta</u>	<u>p/i/z</u>
Mäntsälä	Ohkola	Ulriksnäs	2044 08 Hirvihaara	6722 848 3397 057 (tilan päärak.)

<u>Mj-laji</u>	<u>Tarkenne</u>	<u>Mj-tunnus</u>	<u>Ajoitus</u>	<u>Lkm</u>	<u>Lk</u>
Löytöpaikka	-	1000005963	Kivikautinen	-	-

Kohde ja ympäristö

Ulriksnäsin tila sijaitse noin 12 kilometriä Mäntsälän kirkosta länsilounaaseen. Tilan mailta on löytynyt kivikirves (Mäntsälän kotiseutumuseo nro 1804) ja reikäkivi (Mäntsälän kotiseutumuseo nro 1805) 1950-luvulla. Tarkkaa löytöpaikkaa ei tiedetä. Pelto sijaitsee noin 100 metriä päärakennuksesta eteläkaakkoon. Vuoden 1984 inventoinnissa ei havaittu mitään kiinteään muinaisjäännökseen viittaavaa.

Inventointi 2007

Maastoltaan Ulriksnäsin ja Veikkolan (ks. kohde 3.5.) ympäristö sopisi erinomaisesti kivikautiselle asutukselle. Pelloille ja peltojen reunoille, metsäsaarekkeiden rajoille muodostuu hienoja rantaterasseja noin 70 m mpy tuntumaan. Niiden perusteella paikalla on voinut olla muinaisjärvi.

Inventoinnissa metsäalueille kaivetuissa koekuopissa sekä pelto-ojien tarkastuksessa ei kuitenkaan havaittu mitään kiinteään muinaisjäännökseen viittaavaa. Inventoinnin aikaan pellot tosin olivat vielä kyntämättä ja osin niittämättäkin, joten niitä ei voitu tarkastaa. Peltoalueiden tarkastaminen myöhempänä ajankohtana olisi suositeltavaa.

Tutkimukset: inv. 1984 Tuula Heikkurinen-Montell
inv. 2007 Akuliina Aartolahti ja Hannu Takala

Aiemmat löydöt: Kivikirves (Mäntsälän kotiseutumuseo nro 1804), reikäkivi (Mäntsälän kotiseutumuseo nro 1805).

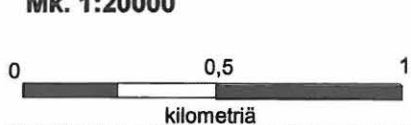
Inventointilöydöt: -

Kartat: kartta 7, s. 18

Valokuvat: -

Mäntsälä 2007
Veikkola ja Ulriksnäs
Peruskarttaote 2044 08

Mk. 1:20000



Peruskarttaote 2044 08 Hirvihaara
 Maanmittauslaitos. Perus- ja Käyrät-CD, Uusimaa 2000 ja 2001.

- 5. Veikkola, kivikautinen asuinpaikka**
A. Ulriksnäs, kiviesineiden löytöpaikka (ei muinaisjäännös)

5. Yhteenveto ja jatkotoimenpiteet

Mäntsälän kunnan kolme osayleiskaava-aluetta, Marjala, Ohkola ja Arola-Jokelanseutu, inventointiin syyskuussa 2007. Maastotöiden aikana käytiin läpi kaikki muinaisjäännösten kannalta potentiaaliset alueet. Aluskasvillisuus ja kyntämättömät pelot haittasivat kuitenkin havainnointia. Tehty inventointi vastaa tarkkuudeltaan kaavoitustyön selvityksille asetettuja vaatimuksia.

Inventoitavilta alueilta tunnettiin aiemmin yksi kiinteä muinaisjäännös (kohde 3.5. Veikkola) ja yksi irtolöytöpaikka (Kohde 4.1. Ulriksnäs). Inventoinnissa 2007 kaava-alueilta löytyi yhteensä kolme uutta kiinteää muinaisjäännöstä.

Marjalan osayleiskaava-alueelta löytyi yksi ajoittamaton röykkiökohde (kohde 3.1. Elginmäki). Ohkolan kaava-alueelta löytyi kaksi uutta muinaisjäännöstä (kohde 3.2. Etu-Riiskilä ja 3.3. Myllypelto). Lisäksi alueella on Veikkolan kivikautinen asuinpaikka. Ohkolan kaava-alueelta tunnetaan siis yhteensä kolme kiinteää muinaisjäännöstä. Veikkolan ja Ulriksnäsin ympäristön peltoalueiden myöhempi tarkastaminen olisi kuitenkin suositeltavaa. Arola-jokelansudulla ei merkkejä kiinteistä muinaisjäännöksistä havaittu.

6. Lähdeluettelo

- Heikkurinen-Montell, Tuula 1984. Mäntsälän muinaisjäännökset. Luettelo vuodelta 1984 (inventointikertomus).
- Jussila, Timo 2002. Kerava-Lahti oikoratalinjan muinaisjäännösinventointi keväällä 2002 Tuusulan, Järvenpään, Mäntsälän, Orimattilan ja Hollolan kunnissa. Mikroliitti oy.
- Kuninkaan kartasto Suomesta 1776-1805*. Suomalaisen kirjallisuuden seuran toimituksia 505. Tampere 1989.
- Lesell, Kreetta 2002. Mäntsälä, Sipoo. Maakaasuputkilinjan inventointi 2002.
- Oksanen, Eeva-Liisa 1991. Mäntsälän historia ruotsin vallan aikana (eli vuoteen 1809). *Mäntsälän historia I: 99- 490*. Jyväskylä.
- Sarvas, Anja 1991. Katsaus Mäntsälän esihistoriaan. *Mäntsälän historia I: 69- 98*. Jyväskylä.
- Seppä, Johanna 2002a. Mäntsälä Pukinkallio. Kivikautisen asuinpaikan kaivaus.
- Seppä, Johanna 2002b. Mäntsälä Mikkola. Kivikautisen asuinpaikan koekaivaus.

7. Luettelo inventoinnin aikana otetuista mustavalkonegatiiveista

Alkuperäisiä negatiiveja säilytetään Lahden kaupunginmuseon kuva-arkistossa.

Valokuvaajat: A.A.= Akuliina Aartolahti; H.T.= Hannu Takala

LKM 134803

<u>Nro.</u>	<u>Aihe</u>	<u>Suunta</u>	<u>Pvm.</u>	<u>Kuvaaja</u>
1.	Mäntsälä, Elginmäki Röykkiöt männyn oikealla puolella.	Kaakosta	11.9.2007	A.A.
2.	Mäntsälä, Elginmäki. Röykkiöt männyn oikealla puolella.	Kaakosta	11.9.2007	A.A.
3.	Mäntsälä Elginmäki. Röykkiö 1.	Etelästä	11.9.2007	A.A.
4.	Mäntsälä Elginmäki. Yleiskuva peltoalueesta.	Lounaasta	11.9.2007	A.A.
5.	Mäntsälä Etu-Riiskilä. Röykkiö.	Kaakosta	19.9.2007	A.A.
6.	Mäntsälä Etu-Riiskilä. Röykkiö.	Luoteesta	19.9.2007	A.A.
7.	Mäntsälä Etu-Riiskilä. Kivirivi	Lännestä	19.9.2007	A.A.
8.	Mäntsälä Etu-Riiskilä Kivijalka	Lännestä	19.9.2007	A.A.
9.	Mäntsälä Myllypelto Patorakennelma	Koillisesta	19.9.2007	A.A.
10.	Mäntsälä Myllypelto. Patorakennelma.	Kaakosta	19.9.2007	H.T.
11.	Mäntsälä Myllypelto. Patorakennelma.	Idästä	19.9.2007	H.T.

Liite 1



Kuva 1. Elginmäki. Röykkiöt männyn oikealla puolella. Kuvattu kaakosta (LKM 134 803:2).



Kuva 2. Elginmäki. Röykkiö 1 (LKM 134803:3).



Kuva 3. Etu-Riiskilä. Röykkiö. Kuvattu luoteesta (LKM 134803:6).



Kuva 4. Etu-Riiskilä. Kivirivi. Kuvattu lännestä (LKM 134803:7).



Kuva 5. Etu-Riiskilä. Kivijalka. Kuvattu lännestä 8LKM 134803:8).



Kuva 6. Myllypelto. Patorakennelma. Kuvattu koillisesta (LKM 134803:9).



Kuva 7. Myllypelto. Patorakennelma saunarakennuksen edessä vasemmalla. Kuvattu idästä (LKM 134803:11).