

Eskript. tsr 177/12.6.1983

MÄNTSÄLÄN MUINAISJÄÄNNÖKSET

Luettelo vuodelta 1984

Tuula Heikkurinen-Montell

## SISÄLLYSLUETTELO

	Sivu
JOHDANTO	1
KOHDEHAKEMISTO (muinaisjäännökset numerojärjestyksessä)	3
ESINEHAKEMISTO (löydöt numerojärjestyksessä)	5
KOYTEIDEN JAKAUTUMINEN KARTTALEHDITTÄIN	7
PERUSKARTTOJEN LEHTIJAKO	8
MUINAISJÄÄNNÖSTEN SELOSTUKSET NUMEROJÄRJESTYKSESSÄ	9
LUETTELO KOYTEISTA JOTKA EIVÄT OLE ESIHISTORIALLISTA MUINAISJÄÄNNÖKSIÄ	93
NEGATIIVILUETTELO	96
DIALUETTELO	96
VALOKUVAT	97

## JOHDANTO

Mäntsälän esihistoriallisten kiinteiden muinaisjäännösten maastoinventointi suoritettiin ajanjaksoilla 9.-13.7., 23.7.-3.8. ja 24.-28.9.1984. Työn tilasi ja kustansi Mäntsälän kunta. Inventointikustannukset olivat noin 19 000 mk.

Lähtökohtana työlle oli museoviraston esihistorian toimiston topografisen arkiston materiaali. Hyödyllisenä lähdeaineena mainittakoon J.E. Tuomalan kertomus "Muinaisjäännöksiä Helsingin kihlakunnassa" vuodelta 1885. Lisäksi inventoijalla oli mahdollisuus tutustua Anja Sarvaan Mäntsälän esihistorian käsikirjoitukseen, josta oli suurta apua.

Kaikki ennestään tunnetut kiinteät muinaisjäännökset tarkastettiin, kuten myös irtainten muinaisjäännösten löytöpaikat. Uusia kohteita etsittiin paikoista, jotka sijaintinsa ja topografiansa puolesta näyttivät sopivilta. Maastotyössä saatiin paljon apua kuntalaisilta, erityisesti mainittakoon kotiseutuneuvos Osmo Viljanen.

Kohteiden järjestys kulkee peruskartoittain etelästä pohjoiseen ja lännestä itään. Ensimmäin on lueteltu kiinteät muinaisjäännökset ja sen jälkeen esineiden löytöpaikat ja sellaiset kiinteät kohteet, joiden esihistoriallisuus on hyvin epävarma. Kohteiden jakautuminen karttalehdittain on esitetty sivulla 3. Kohdehakemisto, jossa on numeroidut kohteet MÄNTSÄLÄ 1-52 on sivuilla 4-5. Irtaimet muinaisesineet on lueteltu sivuilla 6-7. Kaikkea esihistoriallista aineistoa ei pystytty paikallistamaan, mutta lähes kaikki epäselvätkin kohteet on pystytty ilmoittamaan ainakin kylän tarkkuudella. Koordinaattien tarkkuus on ilmoitettu niiden yhteydessä.

Kohteiden rauhoitusluokituksessa on käytetty museoviraston esihistorian toimiston omaksumaa luokitusta.

Mäntsälästä tunnetaan melko paljon kivikautisia irtolöytöjä, mutta kiinteään muinaisjäännökseen, kivikautiseen asuinpaikkaan viittaavia merkkejä tunnetaan vain yhdestä kohteesta: Nummisten Ylikartanon maalta. Paikka on sijaintinsa puolesta kivikautiseksi asuinpaikaksi erittäin sopiva, vanhan jokiuoman rantatöyräs. Hautjärven kylän Lystisaaresta on myös kivikautiseen asuinpaikkaan

viittaavaa materiaalia, mutta paikalla syksyllä 1984 suoritetussa koekaivauksessa ei tavattu merkkejä kiinteästä muinaisjäännöksestä.

Pronssi- ja rautakauteen mahdollisesti kuuluvia kivi- ja kiviröykkiöitä Mäntsälästä tunnetaan kaikkiaan 5.

Oman muinaisjäännösryhmänsä muodostavat alueelta löydetyt kvartsilouhokset, joita on kaikkiaan 6. Lopuksi mainittakoon vielä 2 nk. ryssänuunia ja mahdollinen linnavuori.

Helsingissä 11.6. 1985

*Tuula Heikkurinen-Montell*  
Tuula Heikkurinen-Montell

## KOHDEHAKEMISTO

1	Ohkola, <u>Tasakallio</u>	- kvartsilouhos?
2	Numminen, <u>Jortikankallio</u>	- kvartsilouhos?
3	Numminen, <u>Ylikartano</u>	- kivikautinen asuinpaikka
4	Numminen, <u>Vatinummenniitty</u>	- kvartsilouhos?
5	Kirkonkylä, <u>Pikkusuo</u>	- kiviröykkiö
6	Kirkonkylä, <u>Ilomaa</u>	- kiviröykkiö
7	Kirkonkylä, <u>Rajaniitty</u>	- kiviröykkiö
8	Hirvihaara, <u>Vierumäki</u>	- kiviröykkiö
9	Hirvihaara, <u>Tammisto</u>	- ryssänuuni?
10	Hirvihaara, <u>Kerlamminkalliot</u>	- kvartsilouhos
11	Hirvihaara, <u>Kerlamminkalliot NW</u>	- ryssänuuni?
12	Kaukalampi, <u>Olkostenmäki</u>	- kvartsilouhos
13	Saari, <u>Vähäsuo</u>	- kiviröykkiö
14	Levanto, <u>Hunttijärvi</u>	- kvartsilouhos
15	Ohkola, Pihlajamäki	- kiviesineen löytöpaikka
16	Ohkola, Leppälhon niitty	- kiviesineen löytöpaikka
17	Numminen, Arola	- kiviesineiden löytöpaikka
18	Herman Onkimaa, Juhola	- kiviesineen löytöpaikka
19	Herman Onkimaa, Mattila	- kiviesineen löytöpaikka
20	Sääksjärvi, Anttila	- kiviesineen löytöpaikka
21	Sääksjärvi, <u>Vähämaa</u>	- maan- ja kivensekainen röykkiö?
22	Sääksjärvi, Rauhamaa	- rautaesineen löytöpaikka
23	Sääksjärvi, Aromaa	- kiviesineen löytöpaikka
24	Sääksjärvi, Sääksjärvi	- kiviesineen löytöpaikka
25	Ohkola, Ulriksnäs	- kiviesineiden löytöpaikka
26	Hirvihaara, Sukulan koski	- kiviesineen löytöpaikka
27	Hirvihaara, Kirin koski	- kiviesineen löytöpaikka
28	Soukkio, Pietala	- kiviesineiden löytöpaikka
29	Soukkio, Tuomala	- kiviesineen löytöpaikka
30	Soukkio, Jokiniitty	- kiviesineen löytöpaikka
31	Soukkio, Vanha-Anttila	- kiviesineiden löytöpaikka
32	Numminen, Mattila	- kiviesineen löytöpaikka
33	Maitoinen, Peräinmäki	- kiviesineen löytöpaikka
34	Soukkio, Rajamäki	- kiviesineen löytöpaikka

- |    |                              |                              |
|----|------------------------------|------------------------------|
| 35 | Sälinkää, Kaanaa kartano     | - kiviesineen löytöpaikka    |
| 36 | Sälinkää, Kaunisto           | - kiviesineiden löytöpaikka  |
| 37 | Sulkava, Anttila             | - kiviesineiden löytöpaikka  |
| 38 | Kaukalampi, Mikkola          | - kiviesineen löytöpaikka    |
| 39 | Kaukalmapi, Pietilä          | - kiviesineen löytöpaikka    |
| 40 | Hautjärvi, <u>Lystisaari</u> | - kivikautinen löytöpaikka   |
| 41 | Hautjärvi, Taipale           | - pronssiesineen löytöpaikka |
| 42 | Hautjärvi, Rantala           | - kiviesineen löytöpaikka    |
| 43 | Saari, Maatalousoppilaitos   | - kiviesineen löytöpaikka    |
| 44 | Saari, Kylänpää              | - kiviesineen löytöpaikka    |
| 45 | Hautjärvi, Järvipelto        | - kiviesineen löytöpaikka    |
| 46 | Sulkava, Rekola              | - kiviesineen löytöpaikka    |
| 47 | Nikinoja, Nikinoja           | - kiviesineen löytöpaikka    |
| 48 | Herman Onkimaa, Anttila      | - kiviesineen löytöpaikka    |
| 49 | Hirvihaara, Tuppur           | - kiviesineen löytöpaikka    |
| 50 | Mäntsälä, -                  | - kiviesineen löytöpaikka    |
| 51 | Numminen, Numminen           | - kvartsilouhos?             |
| 52 | <u>Kirkonkylä, Linnamäki</u> | - linnavuori?                |

## ESINEHAKEMISTO

KM 146	vasarakirves	kts. MÄNTSÄLÄ 3
km 2327	vasarakirves	kts. MÄNTSÄLÄ 31
KM 2452:57	kourutaltta	kts. MÄNTSÄLÄ 42
KM 2452:58	liuskerengas	kts. MÄNTSÄLÄ 23
KM 2452:59	tasataltta	kts. MÄNTSÄLÄ 39
KM 2452:60	kourutaltta	kts. MÄNTSÄLÄ 18
KM 3402:2	tasataltta	kts. MÄNTSÄLÄ 47
KM 3474:2	kourutaltta	kts. MÄNTSÄLÄ 27
KM 3535:1	tasataltta	kts. MÄNTSÄLÄ 38
KM 3646:1	kivikirves	kts. MÄNTSÄLÄ 49
KM 4057	reikäkivi	kts. MÄNTSÄLÄ 3
KM 5644:4	tasataltta	kts. MÄNTSÄLÄ 16
KM 5671:1	kaksoistaltta	kts. MÄNTSÄLÄ 29
KM 5671:2	vasarakirves	kts. MÄNTSÄLÄ 28
KM 5671:3	oikokirveen katkelma	kts. MÄNTSÄLÄ 28
KM 5671:4	olkakirveen katkelma	kts. MÄNTSÄLÄ 31
KM 5671:5	tasataltta	kts. MÄNTSÄLÄ 46
KM 6175:9	oikokirves	kts. MÄNTSÄLÄ 24
KM 6175:10	taltan katkelma	kts. MÄNTSÄLÄ 48
KM 9509	reikäkivi	kts. MÄNTSÄLÄ 37
KM 10643	kourutaltta	kts. MÄNTSÄLÄ 30
KM 11738	kourutaltta	kts. MÄNTSÄLÄ 26
KM 13902	kourutaltta	kts. MÄNTSÄLÄ 33
KM 13941	miekantupenkenkäin	kts. MÄNTSÄLÄ 41
KM 14362	tasataltta	kts. MÄNTSÄLÄ 35
KM 16282	kivikirves	kts. MÄNTSÄLÄ 43
KM 18354	keihäänkärki	kts. MÄNTSÄLÄ 22
KM 18373	kvartsi-iskoksia	kts. MÄNTSÄLÄ 3
KM 18405	uurrenuija	kts. MÄNTSÄLÄ 37
KM 18424:1-2	kvartsi-iskoksia	kts. MÄNTSÄLÄ 10
KM 18425:1-2	kvartsi-iskoksia	kts. MÄNTSÄLÄ 14
KM 18426	kvartsi-iskoksia	kts. MÄNTSÄLÄ 4
KM 18427	kvartsi-iskoksia	kts. MÄNTSÄLÄ 12
KM 18788	kvartsi-iskoksia	kts. MÄNTSÄLÄ 51

KM 18789	kvartsi-iskoksia	kts. MÄNTSÄLÄ 2
KM 18790	kvartsi-iskoksia	kts. MÄNTSÄLÄ 1
KM 18988	kivikirves	kts. MÄNTSÄLÄ 40
KM 19707:1-2	kynsitaltta, kvartsi-iskos	kts. MÄNTSÄLÄ 40
KM 22400	saviastian paloja	kts. MÄNTSÄLÄ 40
KM 2401	kvartsi-iskoksia	kts. MÄNTSÄLÄ 14
KM 22402	kvartsi-iskoksia	kts. MÄNTSÄLÄ 12
KM 22571	kvartsi-iskoksia	kts. MÄNTSÄLÄ 3
KM 22589	kvartsi-iskoksia	kts. MÄNTSÄLÄ 40

Mäntsälän kotiseutumuseossa säilytettävät esineet:

N:o 21	tasataltta	kts. MÄNTSÄLÄ 32
N:o 22	reikäkivi	kts. MÄNTSÄLÄ 17
N:o 85	tasataltta	kts. MÄNTSÄLÄ 17
N:o 178	tasataltta? (liippa)	kts. MÄNTSÄLÄ 34
N:o 1804	alkeellinen kirves	kts. MÄNTSÄLÄ 25
N:o 1805	pieni reikäkivi	kts. MÄNTSÄLÄ 25
N:o 2069	itäkarjalainen tasataltta	kts. MÄNTSÄLÄ 44

Porvoon museo:

tasataltta	kts. MÄNTSÄLÄ 19
oikokirves	kts. MÄNTSÄLÄ 20

Turun historiallinen museo:

N:o 21	oikokirves	kts. MÄNTSÄLÄ 50
--------	------------	------------------

Mäntsälän Ohkolan kylän Arolan koulu:

kourutalтта	kts. MÄNTSÄLÄ 15
-------------	------------------

Mäntsälän Sälinkään kylän Kaanaan koulu:

vasarakirveen kantakatelma	kts. MÄNTSÄLÄ 36
suippohamaraisen reikäkiven katkelma	kts. MÄNTSÄLÄ 36

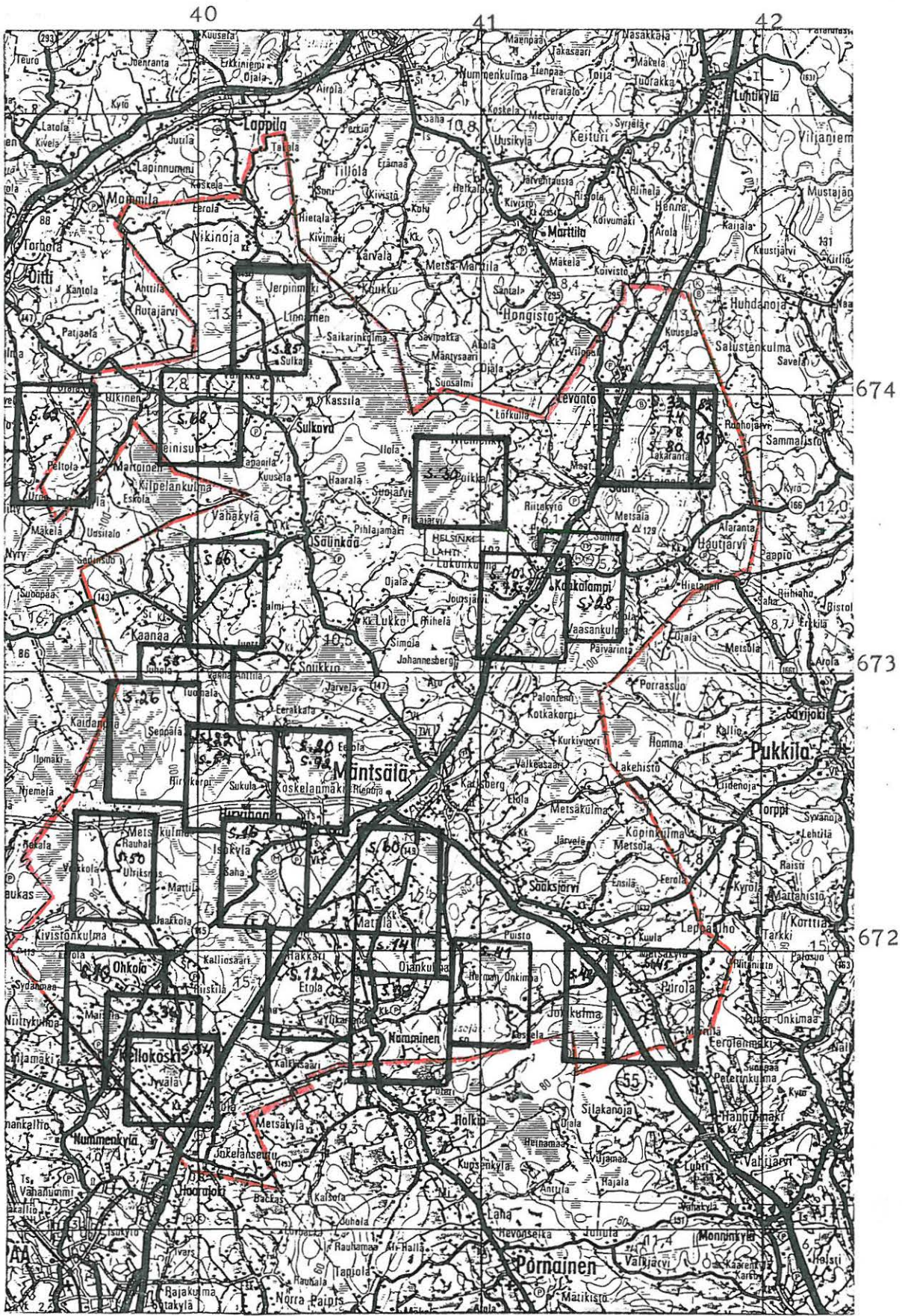
Mäntsälän kunnantalo:

poikkiteräinen kirves	kts. MÄNTSÄLÄ 45
-----------------------	------------------



## KOHTEIDEN JAKAUTUMINEN KARTTALEHDITTÄIN

(peruskartan numero)	(kohteen numero)
2044 06 HIKIÄ (1983)	33
2044 07 KELLOKOSKI (1974)	1, 2, 15, 16,
2044 08 HIRVIHAARA (1974)	4, 5, 6, 7, 8, 9, 10, 11, 25, 26, 27, 28, 29, 30, 31, 49, 52
2044 09 SÄLINKÄÄ (1974)	34, 35, 36, 37,
2044 10 HALKIA (1974)	3, 17, 18, 19, 20, 21, 22, 23, 24, 48, 51,
2044 11 MÄNTSÄLÄ (1974)	32
2044 12 KAUKALAMPI (1974)	12, 13, 14, 38, 39, 40, 41, 42, 43, 44, 45,
2133 07 LAPPILA (1979)	46, 47



ote Suomen tiekartasta nro 3 1:200 000 Maanmittaushallitus

MÄNTSÄLÄ 1

Peruskartta 2044 07 KELLOKOSKI

x = 6715 98

y = 560 94

z = 85

Tasalankallio

- kvartsilouhos, luokka II

Kunta: Mäntsälä

Kylä: Ohkola

Tila: RN:o 21:116 Kaivola

Maanomistaja: Veikko Vuorentausta os. 04500 KELLOKOSKI

Löydöt ja tutkimukset: KM 18790 Risto Tynnin löytämiä kvartseja  
Verif.

Tasalankallion kvartsilouhos sijaitsee Kellokoskelta Mäntsälään johtavan tien länsipuolelle jääväällä kallioalueella, noin 800 m:n päässä tiestä. Kellokosken sairaala-alue jää kallion eteläpuolelle. Tuusulan ja Mäntsälän rajalla kulkevasta ns. Linjatiestä on paikalle matkaa noin 600 m. Kallio on länsi- ja itäpuoleltaan soiden ympäröimä. Kallion länsiosassa sen korkeimmalla kohdalla kulki kapeahko kvartsisuoni kallionnyppylän läpi. Ympäristöstä turpeesta löytyi jokunen kvartsin murunen. Kvartsisuonesta oli irronnut tai irroitettu epämääräisiä kvartsin kappaleita. Niitä ei otettu talteen.

Valokuvat: kuva 1, s. 97 neg. 61364-61365

Diat:

Ks. peruskartta 1:20 000 s. 10

- Lisäyksiä:

ote peruskartasta 1:20 000 2044 07 KELLOKOSKI Helsinki 1974



560

561

562

MÄNTSÄLÄ 2

Peruskartta 2044 07 KELLOKOSKI

x = 6718 05

y = 568 15

z = 100

Jortikankallio

- kvartsilouhos?

Kunta: Mäntsälä

Kylä: Numminen

Tila: Päivölä RN:o 5:659

Maanomistaja: Toivo Jortikka os. 04660 NUMMINEN

Löydöt ja tutkimukset: KM 18789 Risto Tynnin löytämiä kvartseja.

Verif.

Kallioalue, jolla kvartsilouhos sijaitsee on Lahden pikatien itäpuolella Nummisten kylän Hakkarin alueella, Koivula nimisen tilan päärakennuksesta noin 800 m länsiluoteeseen, kallion korkeimmalla kohdalta. Tältä alueelta on Risto Tynni löytänyt 1971 runsaasti kvartseja kallion päältä, jäkäläkeroksen alta, hiekasta. Kesän 1984 inventoinnin yhteydessä kallioalue tarkastettiin, mutta mitään merkkejä kvartsisuonista tai iskoksista ei havaittu.

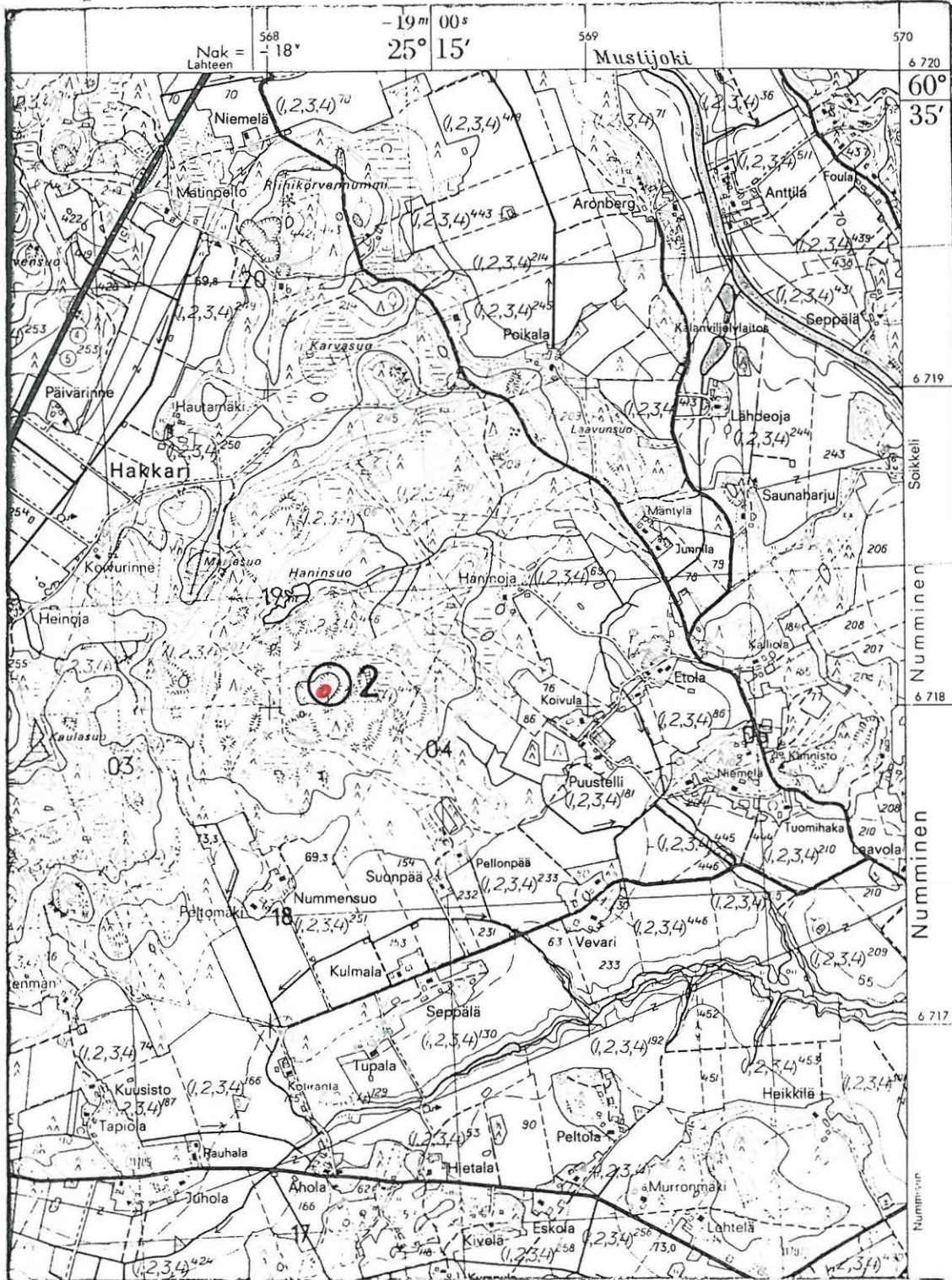
Valokuvat: neg. 61367

Diat:

Ks. peruskartta 1:20 000 s. 12

- Lisäyksiä:

ote peruskartasta 1:20 000 2044 07 KELLOKOSKI Helsinki 1974



MÄNTSÄLÄ 3

Peruskartta 2044 10 HALKIA

x = 6716 96

y = 570 44

z = 67,5

Ylikartano

- kivikautinen asuinpaikka, luokka II

Kunta: Mäntsälä

Kylä: Numminen

Tila: Ylikartano RN:o 483

Maanomistaja: Antti Mustakallio o.s. Ylikartano, 04660 NUMMINEN

Löydöt ja tutkimukset: Aikaisemmat löydöt samalta paikalta KM 146, KM 4057, KM 18373, inventoinnin yhteydessä talteensaadut löydöt KM 22571

Mahdollinen asuinpaikka-alue sijaitsee Mäntsälän Nummisten kylässä Ylikartanon maalla, kartanon päärakennuksesta noin 300 m luoteeseen, Mäntsälästä Pornaisiin johtavan tien länsipuolella Mustijoen vanhalla rantatörmällä. Paikka on viljapeltoa, joka loivasti viettää länteen. Löydökset tehtiin peltoalueen keskivaiheilla sijaitsevan kumpareen pohjoisosasta kynnöksestä. Kynnöksessä näkyi selvästi, että peltomultakerroksen alla oli hiekkaa. Hiekka oli paikoin värjäytynyt punertavaksi, ja paikoin oli hiekan joukossa havaittavissa hiilenmurusia.

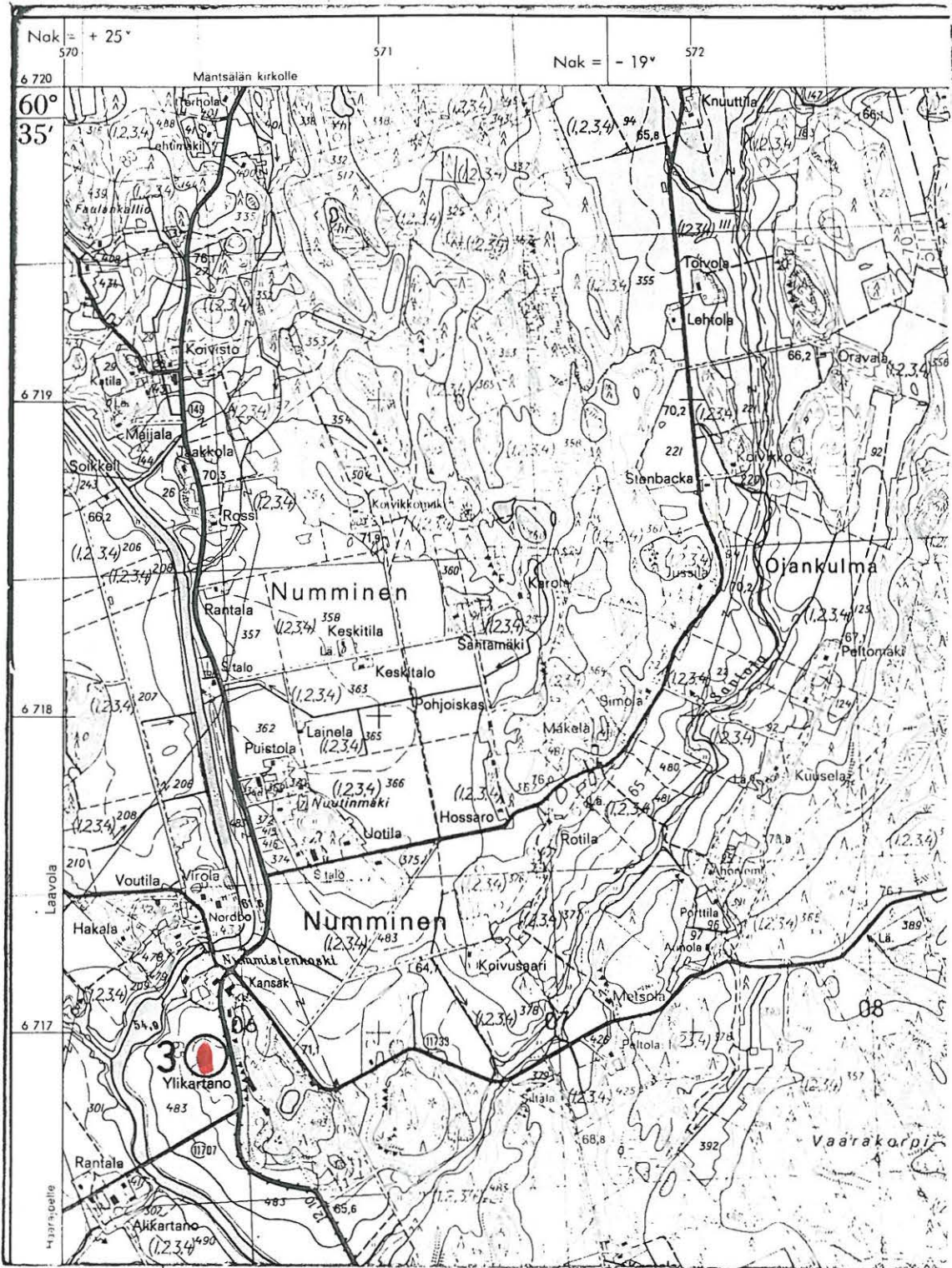
Valokuvat: kuva 9 s. 99, neg. 61380

Diat: 8811

Ks. peruskartta 1:20 000 s. 14

- Lisäyksiä

ote peruskartasta 1:20 000 2044 10 HALKIA Helsinki 1974





MÄNTSÄLÄ 4

Peruskartta 2044 08 HIRVIHAARA

x = 6720 10

y = 567 23

z = 87,5

Vatinummenniitty

- kvartsilouhos ?, luokka II

Kunta: Mäntsälä

Kylä: Numminen

Tila: Purola RN:o 5:247

Maanomistaja: Risto ja Terttu Suvanto, os. 04660 NUMMINEN

Löydöt ja tutkimukset: KM 18426 Mirja Koskimiehen tarkastusmatkaltaan 1971  
tuomat löydökset. Kert. top. ark.

Paikka sijaitsee noin 600 m länteen Lahden pikatiestä olevalla kallioalueella, sen itälaidalla. Paikalla on pieni avokallio, jonka itäreunan seinämässä on kvartsisuonia, joista irronnut tai irroitettu kvartsinkappaleita. Osittain sammaleen peitossa. Paikan esihistoriallisuus on epävarma. Turpeen joukossa muutamia kvartsinkappaleita. Niitä ei kuitenkaan otettu epämääräisyytensä takia talteen.

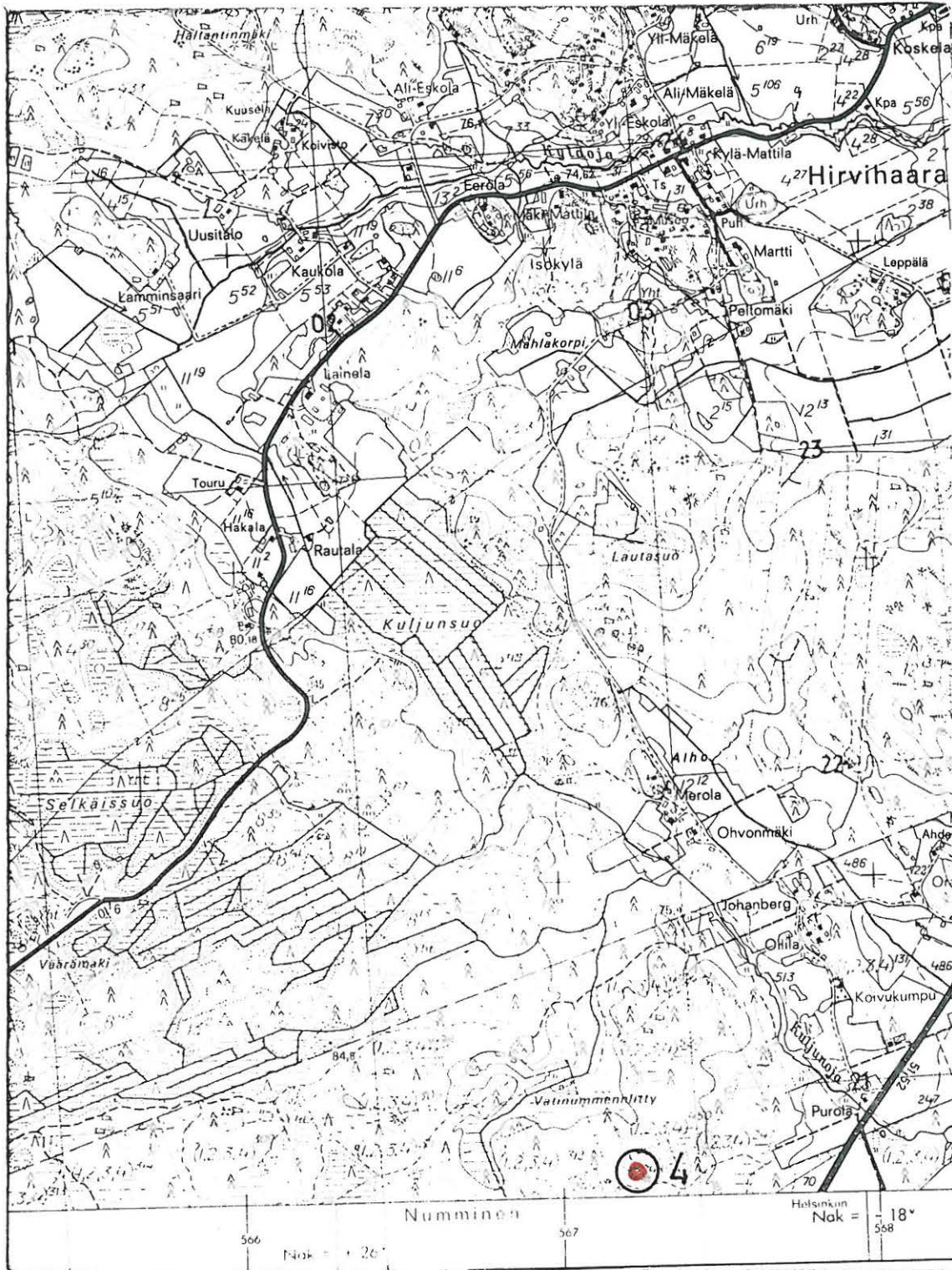
Valokuvat: kuva 4 s. 97, neg. 61366

Diat:

Ks. peruskartta 1:20 000 s. 16

- Lisäyksiä:

ote peruskartasta 1:20 000 2044 08 HIRVIHAARA Helsinki 1974



6 723

6 722

6 721

6 720

MÄNTSÄLÄ 5

Peruskartta 2044 08 HIRVIHAARA

x = 6725 11

y = 568 77

z = 85

Pikkusuo

- kiviröykkiö, luokka II

Kunta: Mäntsälä

Kylä: kirkonkylä

Tila: Ilomaa RN:o 20:2

Maanomistaja: Matti Ilomaa, os. 04680 HIRVIHAARA

Löydöt ja tutkimukset:

Röykkiö sijaitsee 400 m koilliseen Ilomaan tilan päärakennuksesta, soiden ja mäkien ympäröimän matalan kannaksen eteläreunalla. Paikalla kasvaa matalia kuusi ja katajia. Röykkiö on kivistä rakennettu ja sen mitat ovat noin 2 m x 2 m, korkeus noin  $\frac{1}{2}$  m. Röykkiö on säännöllisen muotoinen, erittäin hyvin säilynyt. Sitä ei ole kaiveltu. Pohjoispuolen kivet ovat sammaleen peitossa, eteläreunalla on kiviä näkyvissä. Röykkiötä ovat maanomistajan kertoman mukaan paikkakuntalaiset joskus puhdistaneet kasvillisuudesta.

Valokuvat: kuva 5 s. 98, neg. 61373

Diat:

Ks. peruskartta 1:20 000 s. 20

- Lisäyksiä:

MÄNTSÄLÄ 6

Peruskartta 2044 08 HIRVIHAARA

x = 6725 48

y = 568 27

z = 87,5

Ilomaa

- kiviröykkiö, luokka II

Kunta: Mäntsälä

Kylä: kirkonkylä

Tila: Ilomaa RN:o 20:2

Maanomistaja: Matti Ilomaa, os. 04680 HIRVIHAARA

Löydöt ja tutkimukset:

Röykkiö sijaitsee 600 m luoteeseen Ilomaan tilan päärakennuksesta, soiden ja peltojen ympäröimän mäkialueen itälaidalla, pellolle viettävän mäen rinteessä. Pellosta noin 30 m luoteeseen. Kivistä rakennetun röykkiön mitat ovat noin 2 m x 2 m. Se on erittäin voimakkaasti sammaloitunut ja osittain korkean heinikon peitossa. Ympärillä kasvaa kuusia ja katajia. Esihistoriallisuus epävarma.

Valokuvat: neg. 61374

Diat:

Ks. peruskartta 1:20 000 s. 20

- Lisäyksiä:

MÄNTSÄLÄ 7

Peruskartta 2044 08 HIRVIHAARA

x = 6726 26

y = 568 44

z = 80

Rajaniitty

- kiviröykkiö, luokka II

Kunta: Mäntsälä

Kylä: kirkonkylä

Tila: Ilomaa RN:o 20:2

Maanomistaja: Matti Ilomaa, os. 04680 HIRVIHAARA

Löydöt ja tutkimukset:

Röykkiö sijaitsee 1,4 km pohjoiseen Ilomaan tilan päärakennuksesta, soiden ja peltojen ympäröimän mäen pohjoisreunalla. Kivistä rakennettu latomus on kalliopohjalla. Se on säännöllisen pyöreä, noin 2 m x 1½ m. Siinä ei ole kaivelemisen merkkejä. Kivet jonkin verran sammaloituneita, osa kivistä puhdistettu sammaleista. Röykkiön ympärillä kasvaa matalia kuusia, pihlajia ja katajia.

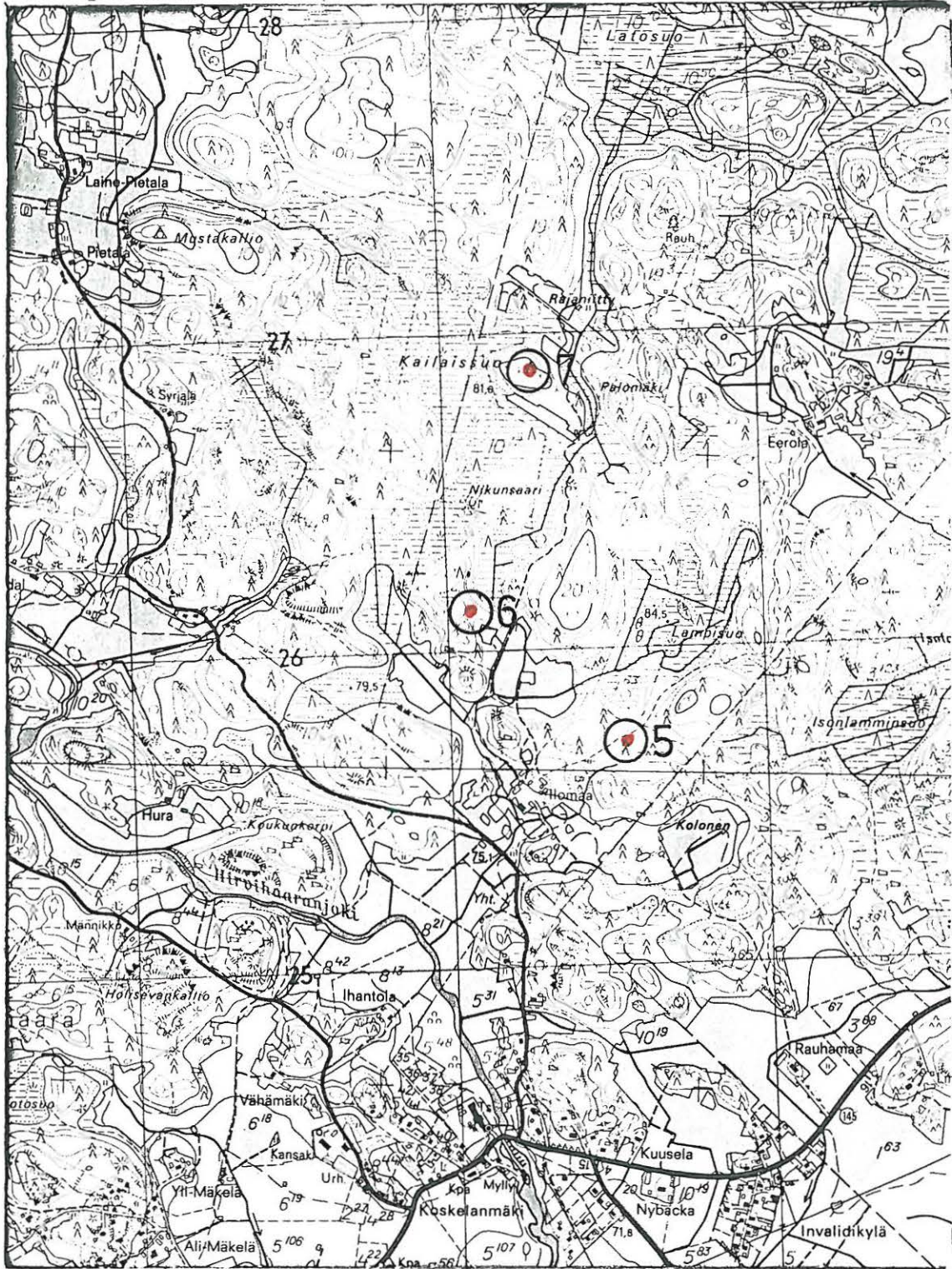
Valokuvat: kuva 6 s. 98, neg. 61375

Diat:

Ks. peruskartta 1:20 000 s. 20

- Lisäyksiä:

ote peruskartasta 1:20 000 2044 08 HIRVIHAARA Helsinki 1974



6 726

6 725

6 724

568

569

MÄNTSÄLÄ 8

Peruskartta 2044 08 HIRVIHAARA

x = 6725 72

y = 565 62

z = 95

Vierumäki

- kiviröykkiö, luokka II

Kunta: Mäntsälä

Kylä: Hirvihaara

Tila: Jatila RN:o 9:40

Maanomistaja: Päivi Räsänen, os. 04680 HIRVIHAARA

Löydöt ja tutkimukset:

Röykkiö sijaitsee Jatilan tilan uudesta päärakennuksesta 400 m etelään, Sälinkää-Hirvihaara -tien länsipuolella, noin 20 m:n päässä tiestä. Alue on männikköä kasvava kallioalue, jonka kaakkoisreunalle kiviröykkiö on kasattu. Röykkiön suuruus on 2 m x 2 m, korkeus on noin 1 m. Röykkiön pohjoisreunan kivet ovat sammalikon peitossa, eteläreunan kivet näyttävät liikutelluilta, tai sitten eteläreunalle on kasattu myöhemmin kiviä.

Valokuvat: kuva 7 s. 98, neg. 61376-77

Diat: 8810

Ks. peruskartta 1:20 000 s. 22

- Lisäyksiä:

ote peruskartasta 1:20 000 2044 08 HIRVIHAARA Helsinki 1974



6 727

6 726

6 725

6 724

565

566



MÄNTSÄLÄ 9

Peruskartta 2044 08 HIRVIHAARA

x = 6726 16

y = 563 58

z = 97,5

Tammisto

- ryssänuuni?, luokka II

Kunta: Mäntsälä

Kylä: Hirvihaara

Tila: RN:o 9:33

Maanomistaja: Juho Rantalaisen perikunta

Löydöt ja tutkimukset:

Uuni sijaitsee noin 140 m etelään Tammiston tilan päärakennuksesta (om. Eero Alanko, joka toimi myös oppaana) Rantalaisen tilan metsässä. Kivistä ladottu uuni on loivasti pohjoiseen viettävän mäen rinteellä, uunin suuaukko on etelään. Kiviä peittää vahva sammal- ja jäkäläkerros.

Valokuvat: kuva 11 s. 99, neg. 61362

Diat:

Ks. peruskartta 1:20 000 s. 26

- Lisäyksiä:

MÄNTSÄLÄ 10

Peruskartta 2044 08 HIRVIHAARA

x = 6726 64

y = 562 90

z = 124

Kerlamminkalliot

- kvartsilouhos, luokka I

Kunta: Mäntsälä

Kylä: Hirvihaara

Tila: Jutila RN:o 9:29

Maanomistaja: Aulis Melart, os. Alkutie 24, 00660 HELSINKI

Löydöt ja tutkimukset: KM 18424:1-2 Mirja Koskimiehen tarkastusmatkaltaan  
1971 tuomat löydökset. Kert. top. ark.

Kerlamminkalliot sijaitsee noin 700 mm länsi-lounaaseen Seppälän tilan pää-  
rakennuksesta ja matkaa kallioille niiden länsipuolella kulkevalta metsäauto-  
tieltä on noin 200 m. Kalliolla kasvaa mäntymetsää. Kallion korkeimmalla  
kohdalla on kolmiomittaustorni. Tornin eteläpuolella, sen juurella olevassa  
kallion seinämässä sammalen ja jäkälän alla oli kvartsisuonia, joista oli  
lohkottu materiaalia. Irtaimia kvartsinkappaleita ei kuitenkaan ollut ha-  
vaittavissa.

Koskimiehen tarkastuskertomuksessa kohdetta b ei pystytty sammalikosta havait-  
semaan. Oppaana paikalla toimi Eero Alanko, Tammiston tilan isäntä.

Valokuvat: kuva 2 s. 97, neg. 61363

Diat:

Ks. peruskartta 1:20 000 s. 26

- Lisäyksiä:

MÄNTSÄLÄ 11

Peruskartta 2044 08 HIRVIHAARA

x = 6726 68

y = 562 77

z = 110

Kerlamminkalliot NW  
ryssänuuni?, luokka II

Kunta: Mäntsälä

Kylä: Hirvihaara

Tila: Jutila RN:o 9:29

Maanomistaja: Aulis Melart, os. Alkutie 24, 00660 HELSINKI

Löydöt ja tutkimukset:

Uuni sijaitsee Kerlamminkallioiden luoteispuolella, noin 100 m:n päässä kalliolla olevasta kolmiomittaustornista, suuria kuusia kasvavassa metsässä. Uunin länsipuolella noin 50 m:n päässä kulkee uusi metsäautotie. Uuni on suurehkoista kivistä kasattu noin metrin halkaisijaltaan ja metrin korkuinen. Varsinaista suuaukkoa ei ollut havaittavissa. Uuni on erittäin vahvasti sammaloitunut. Sen länsipuolella on kolme pitkänomaista kaivantoa. Perimätiedon mukaan uuni olisi ison vihan aikainen.

Oppaana paikalla toimi Tammiston tilan isäntä Eero Alanko.

Valokuvat: -

Diat: -

Ks. peruskartta 1:20 000 s. 26

- Lisäyksiä:

ote peruskartasta 1:20 000 2044 08 HIRVIHAARA Helsinki 1974



6 728

6 727

6 726

6 725

562

563

MÄNTSÄLÄ 12

Peruskartta 2044 12 KAUKALAMPI

x = 6733 12

y = 578 04

z = 105

Olkkostenmäki

- kvartsilouhos, luokka I

Kunta: Mäntsälä

Kylä: Kaukalampi

Tila: Heikkilä RN:o 4:75

Maanomistaja: Raili Huikkolan perikunta, os. Ullantie 6, 04600 MÄNTSÄLÄ

Löydöt ja tutkimukset: KM 18427 Mirja Koskimiehen tarkastusmatkaltaan 1971

tuomat löydökset. Kert. top. ark.

KM 22402

Olkkostenmäen kvartsilouhos sijaitsee Kaukalammita Hautjärvelle johtavan tien eteläpuolella, noin 200 m päässä tiestä. Helsinki-Lahti -pikatie on noin 2 km:n päässä. Louhos sijaitsee mäkialueen koillispäässä, etelään viettävän avokallioalueen kaakkoisosassa. Kallion tasaisella pinnalla oli havaittavissa isohkoja kvartsikimpaleita sammaleen ja jäkälän joukossa. Kappaleet todennäköisesti irroitettu kalliosta olevista suonista.

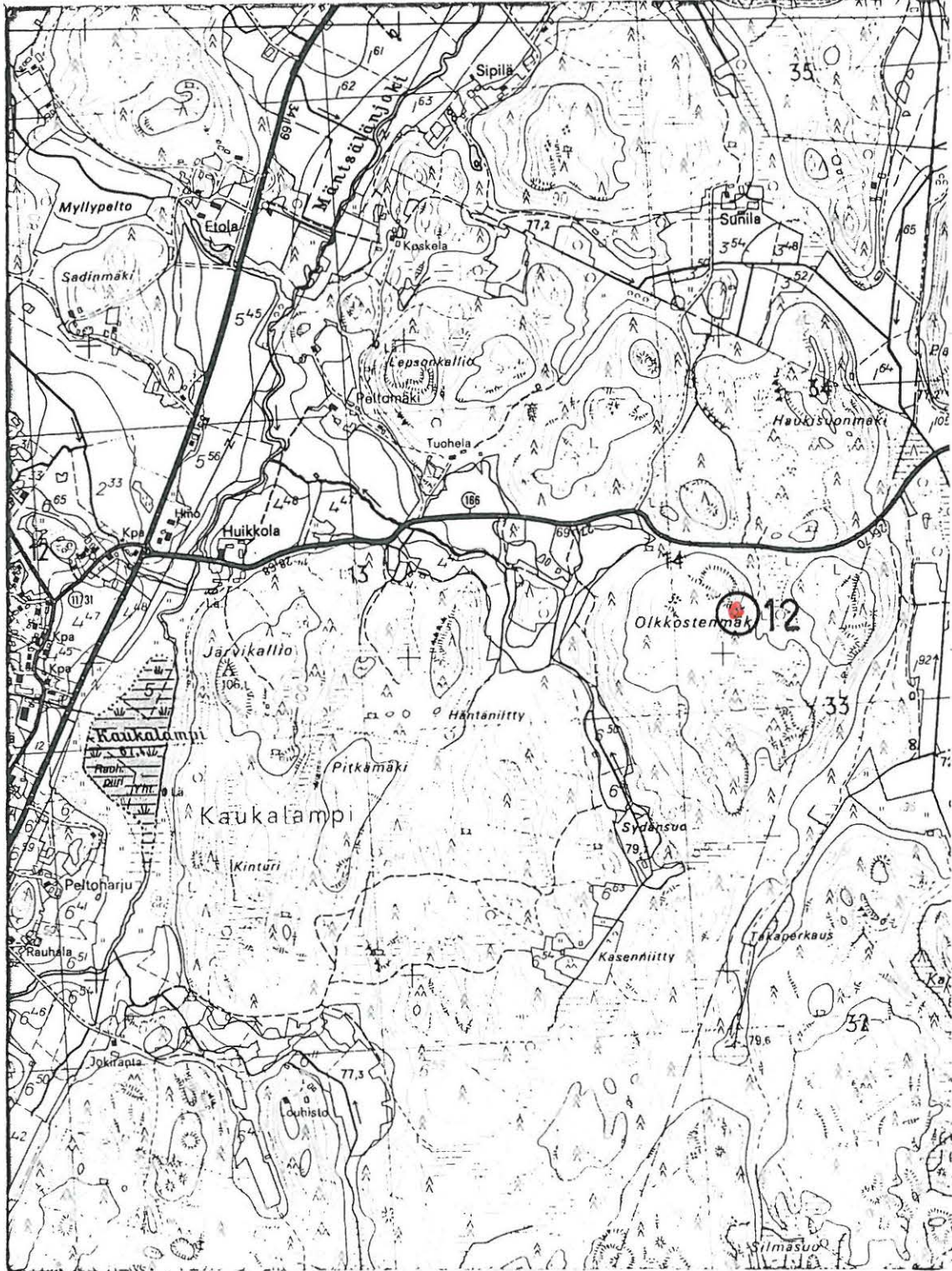
Valokuvat: kuva 3 s. 97, neg. 61368-69

Diat:

Ks. peruskartta 1:20 000 s. 28

- Lisäyksiä:

ote peruskartasta 1:20 000 2044 12 KAUKALAMPI Helsinki 1974



6 734

6 733

6 732

577

578

MÄNTSÄLÄ 13

Peruskartta 2044 12 KAUKALAMPI

x = 6737 90

y = 573 24

z = 100

Vähäsuo

- kiviröykkiö, luokka II

Kunta: Mäntsälä

Kylä: Saari

Tila: Lehtimäki RN:o 1:45

Maanomistaja: Jouko Seppälä, os. Saari, 04600 MÄNTSÄLÄ

Löydöt ja tutkimukset:

Röykkiö sijaitsee Saaren kylässä Lehtimäen tilan metsäpalstalla, lähellä Kaukalammin kylän rajaa, soiden ympäröimän kallionyppylän itälaidalla. Alueen länsipuolella, noin 1,6 km:n päässä on Suojärvi, etelä-lounaspuolella noin 220 m:n päässä on Kuuselan tila. Mäki, jolla röykkiö sijaitsee on kalliopohjainen, nuorta männikköä kasvava. Alueella on hyvin tiheä aluskasvillisuus. Röykkiö on rakennettu mäen korkeimmalle kohdalle, sen itälaidalle. Se on 2 m x 3 m halkaisijaltaan ja noin 1 m:n korkuinen. Se on rakennettu hyvin tasakokoisista kivistä, jotka olivat sammaloituneita. Keskellä kiveystä oli kuopanne. Röykkiön lounaislaidalla oli näkyvissä latomusta. Röykkiö on erittäin hyvin säilynyt.

Oppaana paikalla toimi Saaren kylästä Leivolan tilan isäntä Erkki Viljanen.

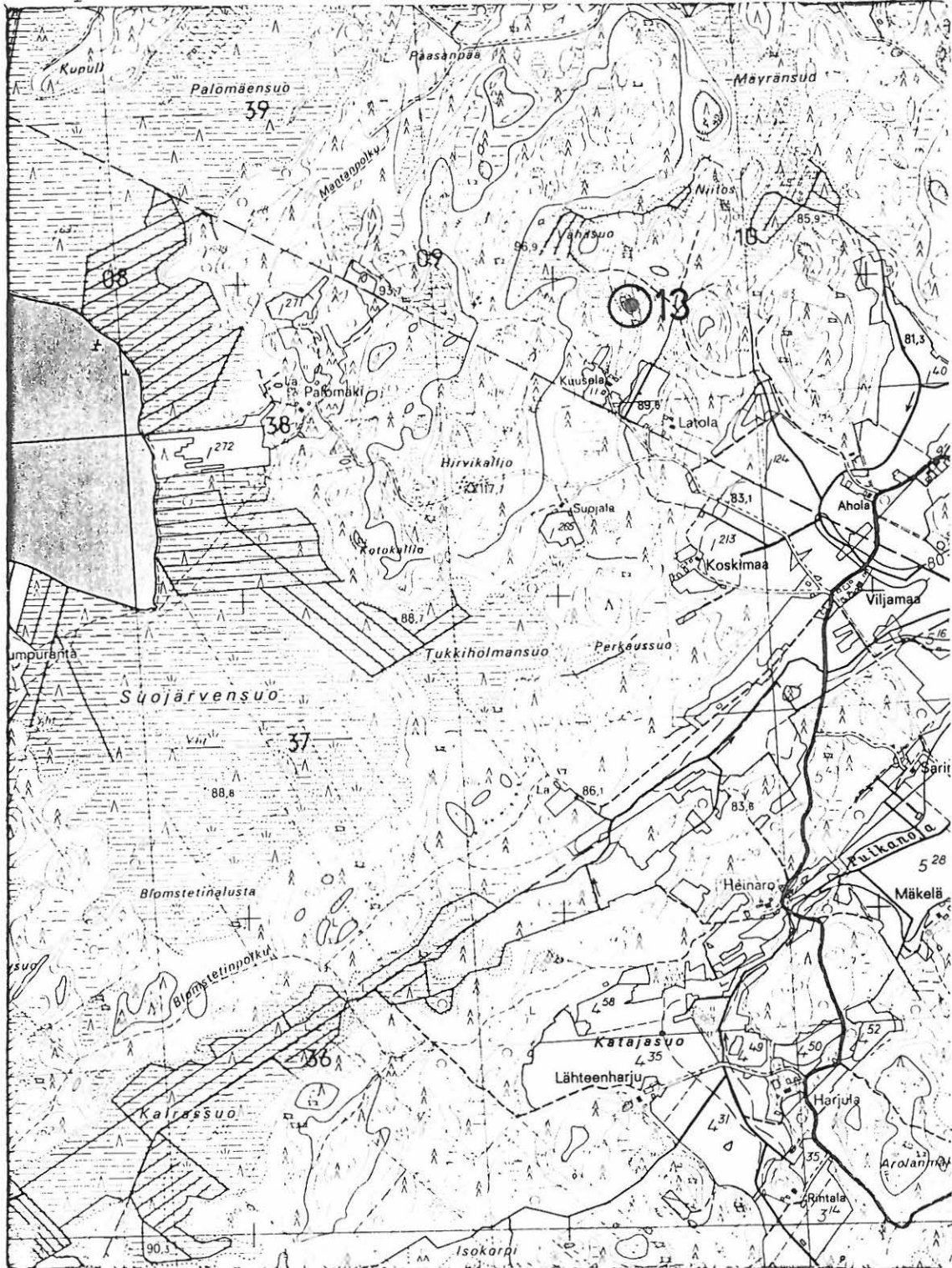
Valokuvat: kuva 8 s. 98, neg. 61378-79

Diat:

Ks. peruskartta 1:20 000 s. 30

- Lisäyksiä

ote peruskartasta 1:20 000 2044 12 KAUKALAMPI Helsinki 1974



6 738

6 737

572

573



MÄNTSÄLÄ 14

Peruskartta 2044 12 KAUKALAMPI

x = 6739 68

y = 579 71

z = 100-102

Hunttijärvi

- kvartsilouhos, luokka II

Kunta: Mäntsälä

Kylä: Levanto

Tila: Järvi-Heikkilä RN:o 3:36

Maanomistaja: Pertti Kärpänen os. 04940 LEVANTO

Löydöt ja tutkimukset: KM 18425:1-2 Mirja Koskimiehen tarkastusmatkaltaan  
1971 tuomat löydökset. Kert. top. ark. Inventoinnin  
yhteydessä talteen saadut löydöt KM 22401

Kvartsilouhos sijaitsee Hunttijärven koillispuolelle jääväällä kallioalueella. Alueen pohjoispuolella, noin 500 m:n päässä kulkee Levanto-Hautjärvi-tie. Louhos on kallion etelä-kaakkoisreunalla, jyrkän kalliokielekkeen päällä. Osa kvartsisuonesta näkyi paljaana. Se jatkui sammaleen alle. Sammalikosta saatiin talteen joitakin kvartsin kappaleita.

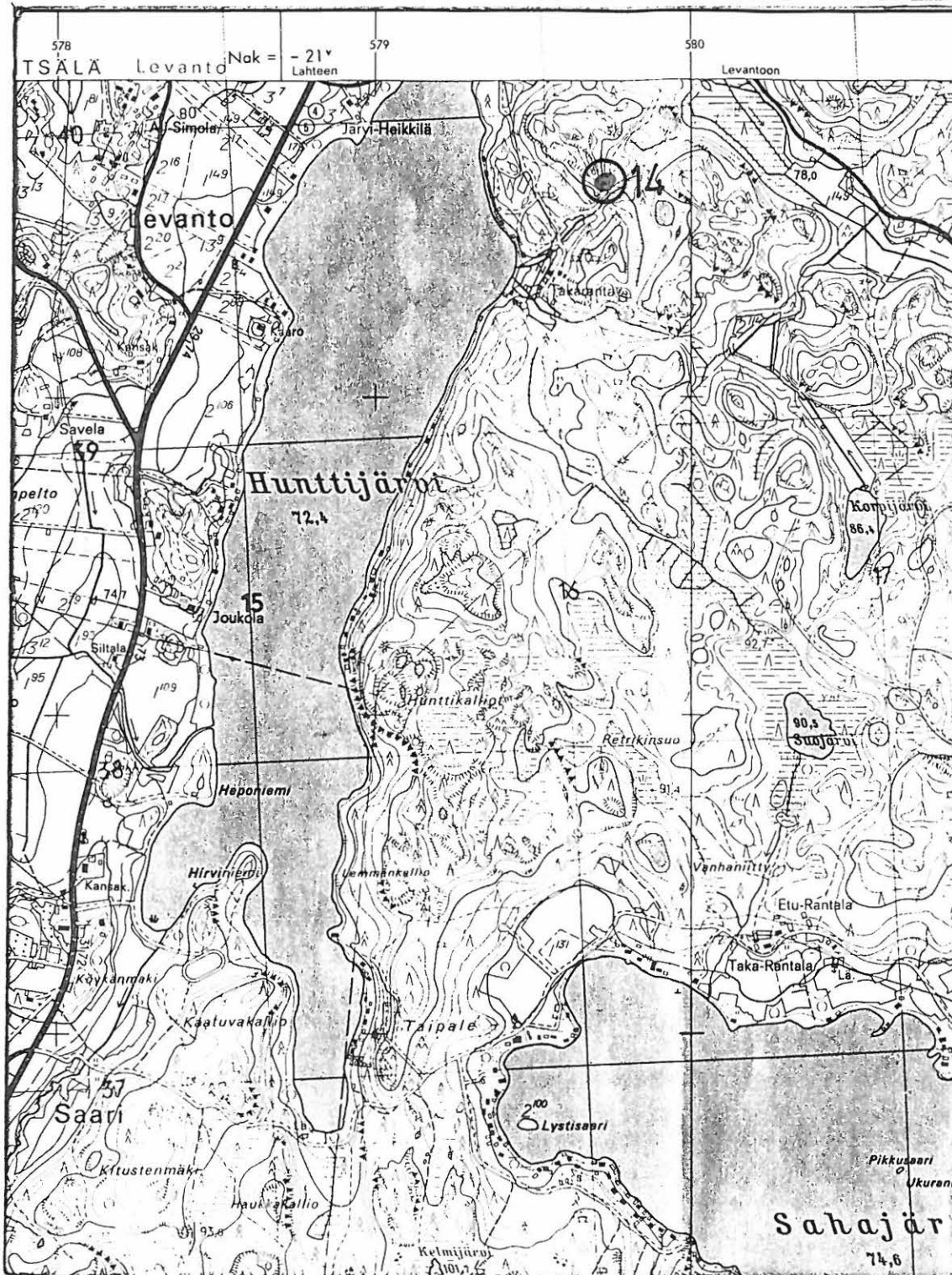
Valokuvat: Kuva 12 s. 99, neg. 61371

Diat:

Ks. peruskartta 1:20 000 s. 32

- Lisäyksiä:

ote peruskartasta 1:20 000 2044 12 KAUKALAMPI Helsinki 1974



6 739

6 738

6 737

MÄNTSÄLÄ 15

Peruskartta 2044 07 KELLOKOSKI

x = 6714 25

y = 563 72 (pellon keskiosa)

z = 65

Pihlajamäki

- kiviesineen löytöpaikka

Kunta: Mäntsälä

Kylä: Ohkola

Tila: Suopelto RN:o 16:44

Maanomistaja: Pertti ja Irma Saarikangas, os. 04500 KELLOKOSKI

Löydöt ja tutkimukset: kourutaltoa (esineitä säilytetään Ohkolan kylän Arolan koululla). Esineen on löytänyt Aarre Rantanen 1950 Ohkolan kylän Pihlajamäen tilan metsäpellolta.

Löytöpaikka sijaitsee Mäntsälän Ohkolan kylässä, Pihlajamäen tilan päärakennuksesta 200 m lounaaseen. Paikka on entinen metsäpelto, joka nyt kasvaa pajukkoa. Pelto ollut viljelemättömänä noin 10 vuotta. Maaperä paikalla on vetistä savimaata. Asuinpaikka-alueeksi paikka näyttäisi täysin sopimattomalta.

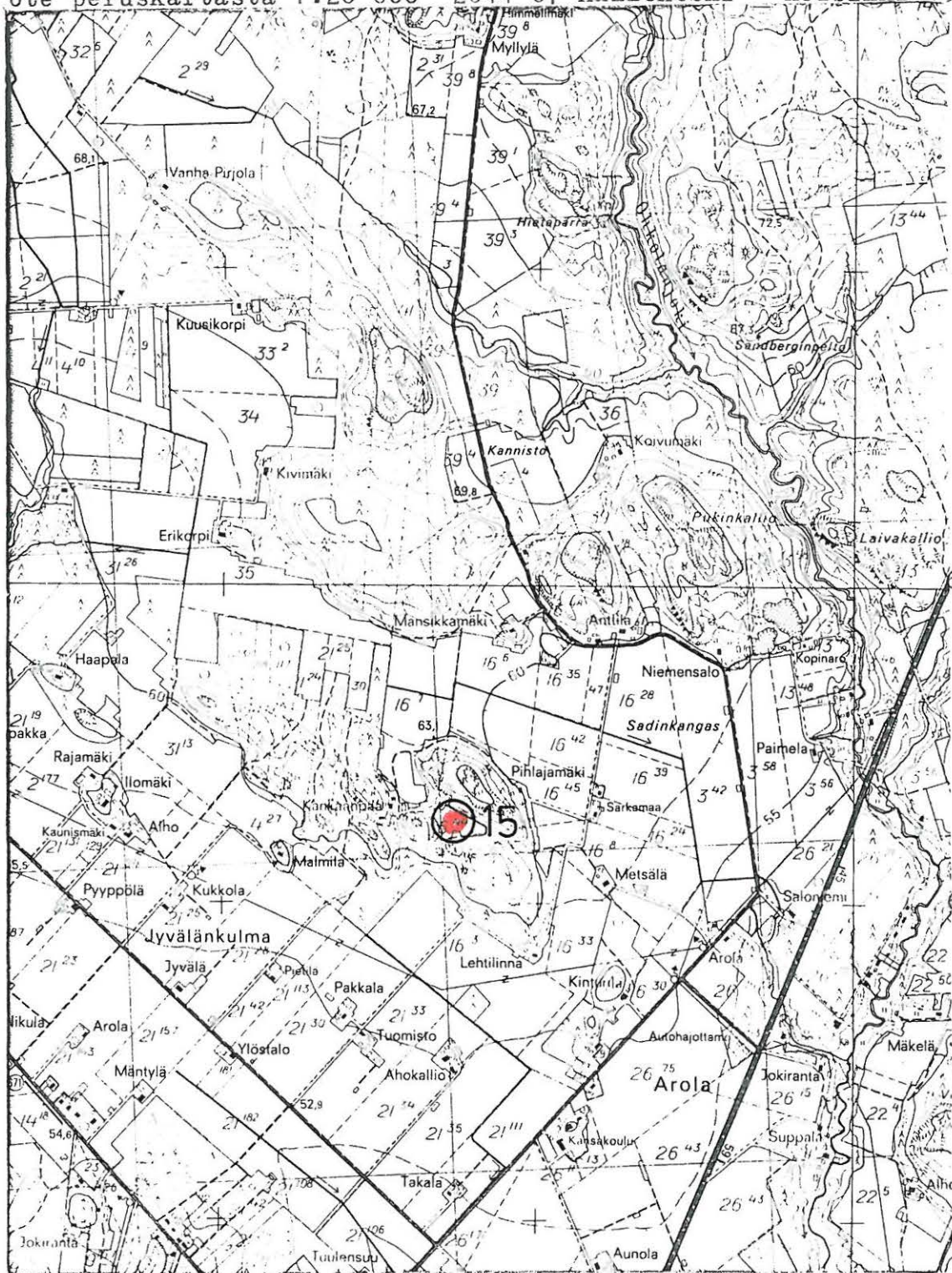
Valokuvat:

Diat:

Ks. peruskartta 1:20 000 s. 34

- Lisäyksiä:

ote peruskartasta 1:20 000 2044 07 KELLOKOSKI Helsinki 1974



563

564

565

6 716

6 715

6 714

6 713

MÄNTSÄLÄ 16

Peruskartta 2044 07 KELLOKOSKI

x = 6716 36

y = 562 32

z = 68 (peltoalueen keskus)

Leppalhon niitty

- kiviesineen löytöpaikka

Kunta: Mäntsälä

Kylä: Ohkola

Tila: Lapinalho 3:47

Maanomistaja: Veli Vainio, os. 04530 OHKOLA

Löydöt ja tutkimukset: KM 5644:4 Juho ja Arvi Sereniuksen löytämä kiviesine.

Esine löytyi Mäntsälän Ohkolan kylän Ala-Ollilan talon  
maalta Leppalhon niityltä.

Kesän 1984 inventointityön yhteydessä pyrittiin selvittämään esineen löytökohta. Ali-Ollilan talon nykyinen omistaja, rva Anneli Vallinrinne (os. Alkutie 36 C, 00660 HELSINKI) kertoi, että Leppalhon niityksi oli kutsuttu peltoaluetta, joka sijaitsee Ali-Ollilan tilalta noin 2 km lounaaseen, Kellokoskelta Mäntsälän kirkolle johtavan tien itäpuolella.

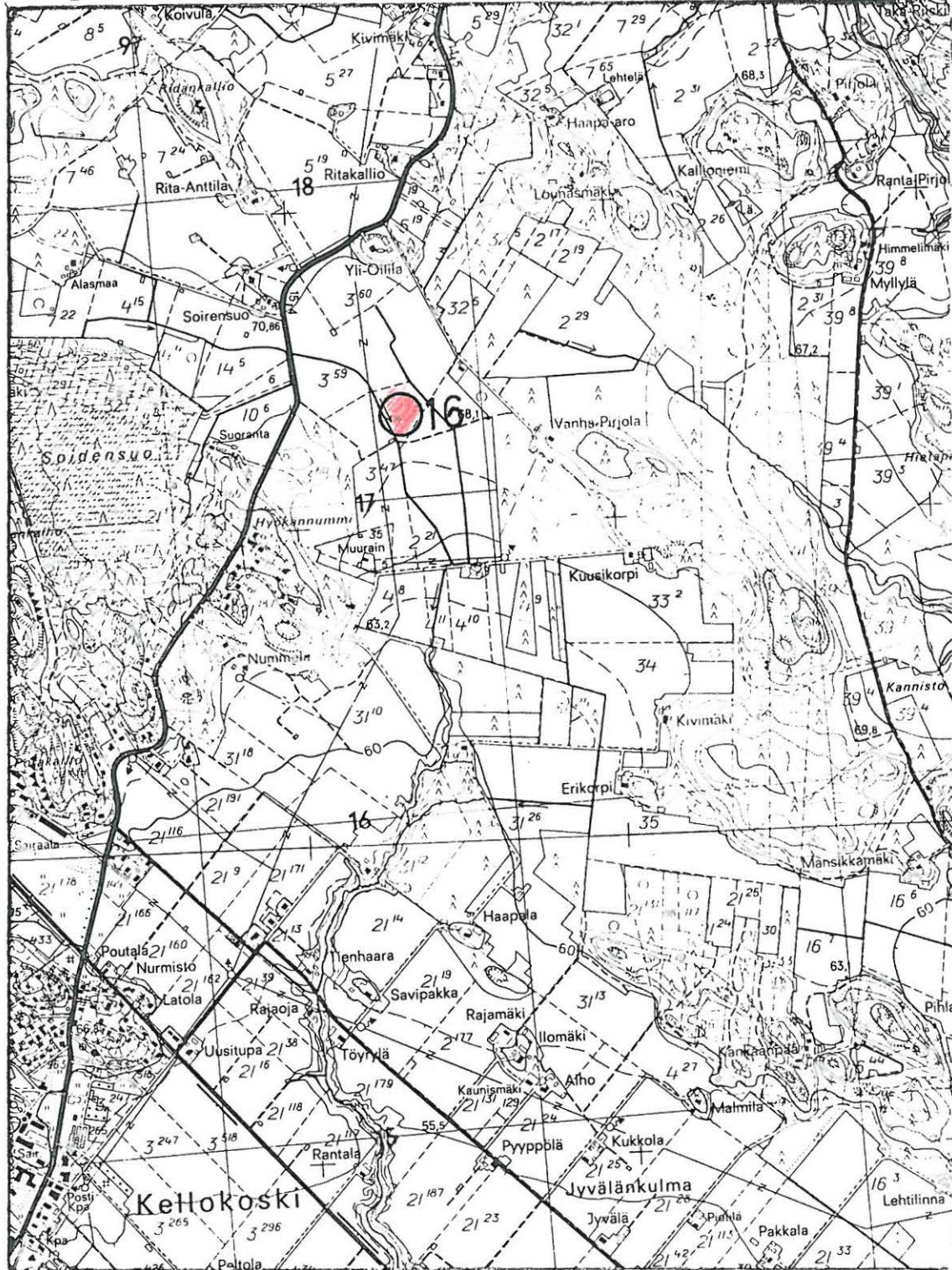
Valokuvat:

Diat:

Ks. peruskartta 1:20 000 s. 36

- Lisäyksiä:

ote peruskartasta 1:20 000 2044 07 KELLOKOSKI Helsinki 1974



6 717

6 716

6 715

562

563

MÄNTSÄLÄ 17

Peruskartta 2044 10 HALKIA

x = 6715 60      x = 6715 72

y = 572 01      y = 572 16

z = n. 65      z = 62,5-65

Arola

- kahden kiviesineen löytöpaikka

Kunta: Mäntsälä

Kylä: Numminen

Tila: Arola RN:o (1,2,3,4,)<sup>382</sup>

Maanomistaja: Konsta Hentulan perikunta

Löydöt ja tutkimukset: Mäntsälän kotiseutumuseo nro 22: reikäkivi, kiille-  
gneissisiä (mitat 93 mm x 73 mm x 22 mm, reiän halkai-  
sija 18 mm).

Mäntsälän kotiseutumuseo nro 85: poikkiteräinen tasa-  
taltta (145 mm x 49 mm x 20 mm).

Reikäkiven on löytänyt emäntä Hentula vuonna 1963 peltotöiden yhteydessä.  
Löytökohta sijaitsee noin 360 m koilliseen talon päärakennuksesta, Isojär-  
veen laskevan pienen puron varrelta.

Maaperä paikalla on savea, eikä siinä ollut havaittavissa mitään merkkejä  
muinaisjäännöksestä.

Tasataltan on löytänyt Liisa Hentula vuonna 1964 niinikään peltotöiden yh-  
teydessä. Löytökohta sijaitsee noin 200 m itään talon päärakennuksesta. Alue  
on savipeltoa, eikä siinä voitu havaita mitäänmerkkejä muinaisjäännöksestä.  
Peltoalueella kiertää 65 m korkeuskäyrä.

Valokuvat:

Diat:

Ks. peruskartta 1:20 000 s. 38

- Lisäyksiä:





MÄNTSÄLÄ 18

Peruskartta 2044 10 HALKIA

x = 6718 15

y = 574 80 (tilan päärakennus)

Juhola

- kiviesineen löytöpaikka

Kunta: Mäntsälä

Kylä: Herman Onkimaa

Tila: Juhola RN:o 6:7

Maanomistaja: Sointu Kuisma, 04600 MÄNTSÄLÄ, Onkimaa

Löydöt ja tutkimukset: KM 2452:60 kourutaltoa. Löytynyt Klas Melart Mäntsälästä mahdollisesti Herman Onkimaan kylästä Juholan tilan maalta.

Inventoinnin yhteydessä käytiin Juholassa. mutta siellä ei asiasta tiedetty enää mitään.

Valokuvat:

Diat:

Ks. peruskartta 1:20 000 s. 41

- Lisäyksiä:

MÄNTSÄLÄ 19

Peruskartta 2044 10 HALKIA

x = 6718 64

y = 575 02

Mattila

- kiviesineen löytöpaikka

Kunta: Mäntsälä

Kylä: Herman Onkimaa

Tila: Ali-Mattila RN:o 3:4

Maanomistaja: Pertti Nikula

Löydöt ja tutkimukset: Porvoon museo tasataltta, löytänyt Eemeli Selenius  
Onkimaan Mattilan maalta

Löytöpaikka on todennäköisesti nykyisen Herman Onkimaan Ali-Mattilan tilan maa. Tilan vanhaisäntä ja -emäntä kertoivat Seleniusten asuneen nimenomaan Ali-Mattilan tilan alueella. Löytöpaikka ei enää ole tiedossa.

Valokuvat:

Diat:

Ks. peruskartta 1:20 000 s. 41

- Lisäyksiä:

ote peruskartasta 1:20 000 2044 10 HALKIA Helsinki 1974



6 719

6 718

6 717

MÄNTSÄLÄ 20

Peruskartta 2044 10 HALKIA

x = 6718 47

y = 579 80 (tilan päärakennus)

Sääksjärvi Anttila

- kiviesineen löytöpaikka

Kunta: Mäntsälä

Kylä: Sääksjärvi

Tila: Anttila RN:o 32:5

Maanomistaja:

Löydöt ja tutkimukset: Porvoon museo oikokirves, löytänyt Eemeli Selenius  
Sääksjärven Anttilan maalta

Tarkempaa löytöpaikkaa ei pystytty selvittämään, asia ei enää ollut tiedossa.

Valokuvat:

Diat:

Ks. peruskartta 1:20 000 s. 48

- Lisäyksiä:

MÄNTSÄLÄ 21

Peruskartta 2044 10 HALKIA

x = 6718 67

y = 581 02

z = 50

Vähämaa

- maan ja kivien sekainen röykkiö, luokka II

Kunta: Mäntsälä

Kylä: Sääksjärvi

Tila: Lehtimäki RN:o 2:13

Maanomistaja: Anna Blomqvist os. Kunnalliskoti, 04600 MÄNTSÄLÄ

Löydöt ja tutkimukset: Kts. Anja Sarvaan tark.kert. 1971 top. ark.

Kiviraunio sijaitsee Mäntsälän Sääksjärven kylässä, Vähämaan tilan alueella, Kukkuranmäen kaakkoispuolella olevassa metsässä. Vähätaalo-nimisen tilan rakennukset ovat noin 50 m:n päässä lounaassa. Paikalla kasvaa kuusia ja mäntyjä, alue on synkkää metsää. Röykkiö on maasta ja kivistä kasattu, vahvasti sammaloitunut, noin 3 m halkaisijaltaan. Sen keskellä kasvaa suuri puu. Raunio lähellä on useita pitkulaisia painanteita. Raunio vaikuttaa pikemminkin uudemman ajan muistolta kuin esihistorialliselta hautarauniolta.

Valokuvat:

Diat:

Ks.peruskartta 1:20 000 s. 45

- Lisäyksiä:

MÄNTSÄLÄ 22

Peruskartta 2044 10 HALKIA

x = 6718 85

y = 581 07

z = 50

Rauhamaa

- keihäänkärjen löytöpaikka

Kunta: Mäntsälä

Kylä: Sääksjärvi

Tila: Korpela II, RN:o 2:46

Maanomistaja: Ahti Vaara os. 04630 SÄÄKSKYLÄ

Löydöt ja tutkimukset: KM 18354 keihäänkärki kts. Anja Sarvaan tark. kert.  
1971 top. ark.

Esineen löytöpaikka sijaitsee Mäntsälän Sääksjärven kylässä, Kukkuranmäki-nimisen soraharjun itäpuolella olevalla peltoalueella. Vähätalon isännän kertoman mukaan on paikalla ollut joskus kaksikin kiukaan paikkaa tai peltorauniota. Nyt ei paikalla voinut enää havaita merkkiäkään mistään kiinteästä rakenteesta.

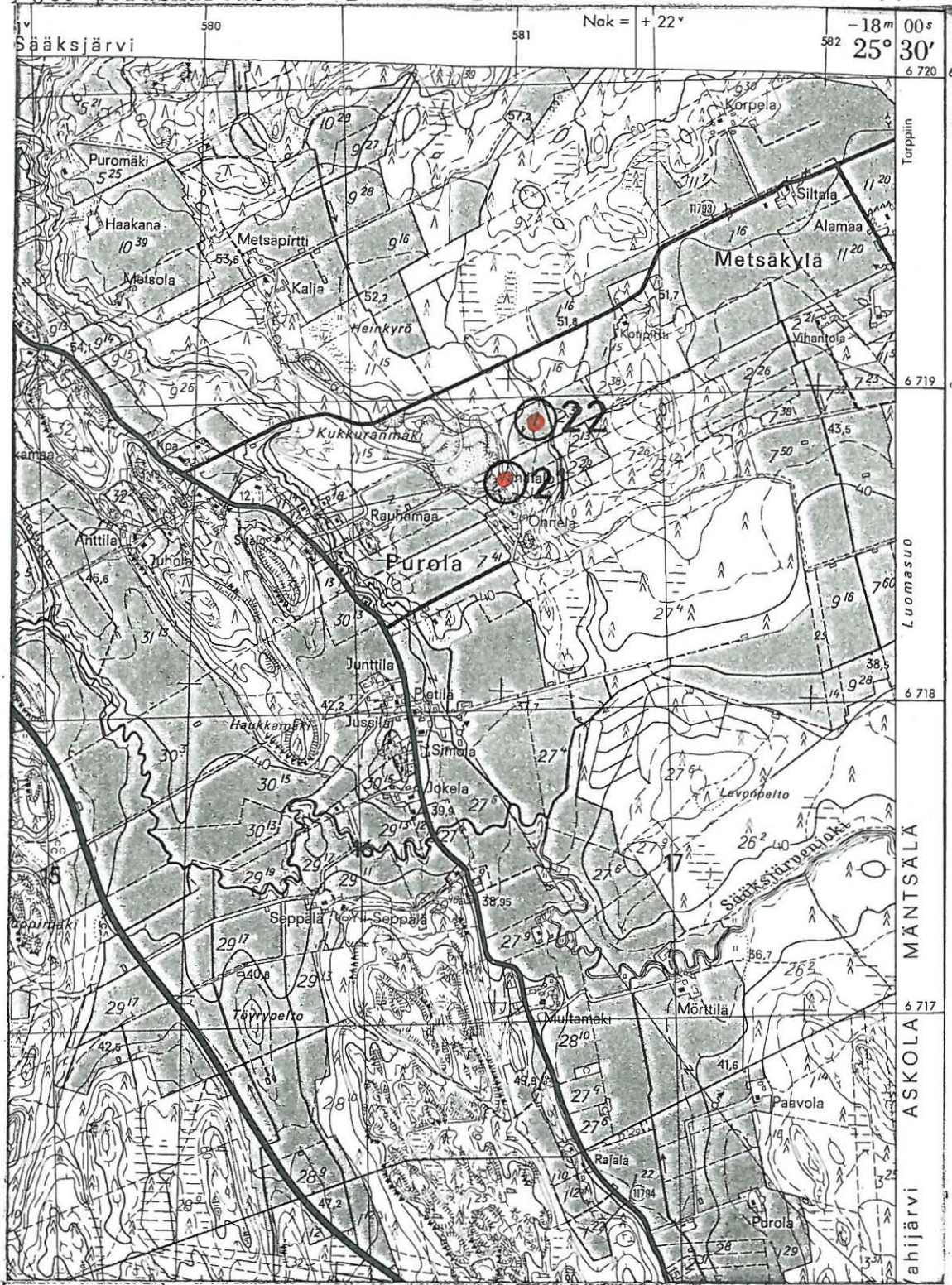
Valokuvat:

Diat:

Ks. peruskartta 1:20 000 s. 45

- Lisäyksiä:

ote peruskartasta 1:20 000 2044 10 HALKIA Helsinki 1974



MÄNTSÄLÄ 23

Peruskartta 2044 10 HALKIA

x = 6719 05

y = 579 46 (tilan päärakennus)

Aromaa

- kiviesineen löytöpaikka

Kunta: Mäntsälä

Kylä: Sääksjärvi

Tila: Aromaa RN:o 33:5

Maanomistaja: Väinö Aromaa os. SÄÄKSJÄRVI

Löydöt ja tutkimukset: KM 2452:58 liuskerengas, löytänyt Johannes Maijala  
Sääksjärveltä

Sääksjärveläinen Toivo Salomaa tiesi kertoa, että Johannes Maijala asui Aromaan tilalla ja että esineen löytöpaikka olisi tämän tilan pelloilla. Nykyisellä isännällä ei asiasta ollut mitään tietoa.

Valokuvat:

Diat:

Ks. peruskartta 1:20 000 s. 48

- Lisäyksiä:



MÄNTSÄLÄ 24

Peruskartta 2044 10 HALKIA

x = 6719 80

y = 578 88 (päärakennus)

Sääksjärvi

- kiviesineen löytöpaikka

Kunta: Mäntsälä

Kylä: Sääksjärvi

Tila: Kivelä RN:o 7:30

Maanomistaja: Ritva Vanhanen, os. Niittykulmantie 5, 00440 HELSINKI

Löydöt ja tutkimukset: KM 6175:9 oikokirves, löytänyt Frans Mikael Frans  
palstaltaan Sääksjärveltä

Sääksjärveläisen Toivo Salomaan kertoman mukaan Frans Mikael Frans tarkoittaa Frans Mikael Front nimistä henkilöä, joka on asunut Sääksjärvellä ja omistanut pienen palstan Sääksjärveltä Askolaan johtavan tien varressa, sen vasemmalla puolella. Tien oikealla puolella samalla kohtaa on Ali-Sipilä-niminen tila. Paikan nykyisiä omistajia ei tavoitettu inventoinnin yhteydessä.

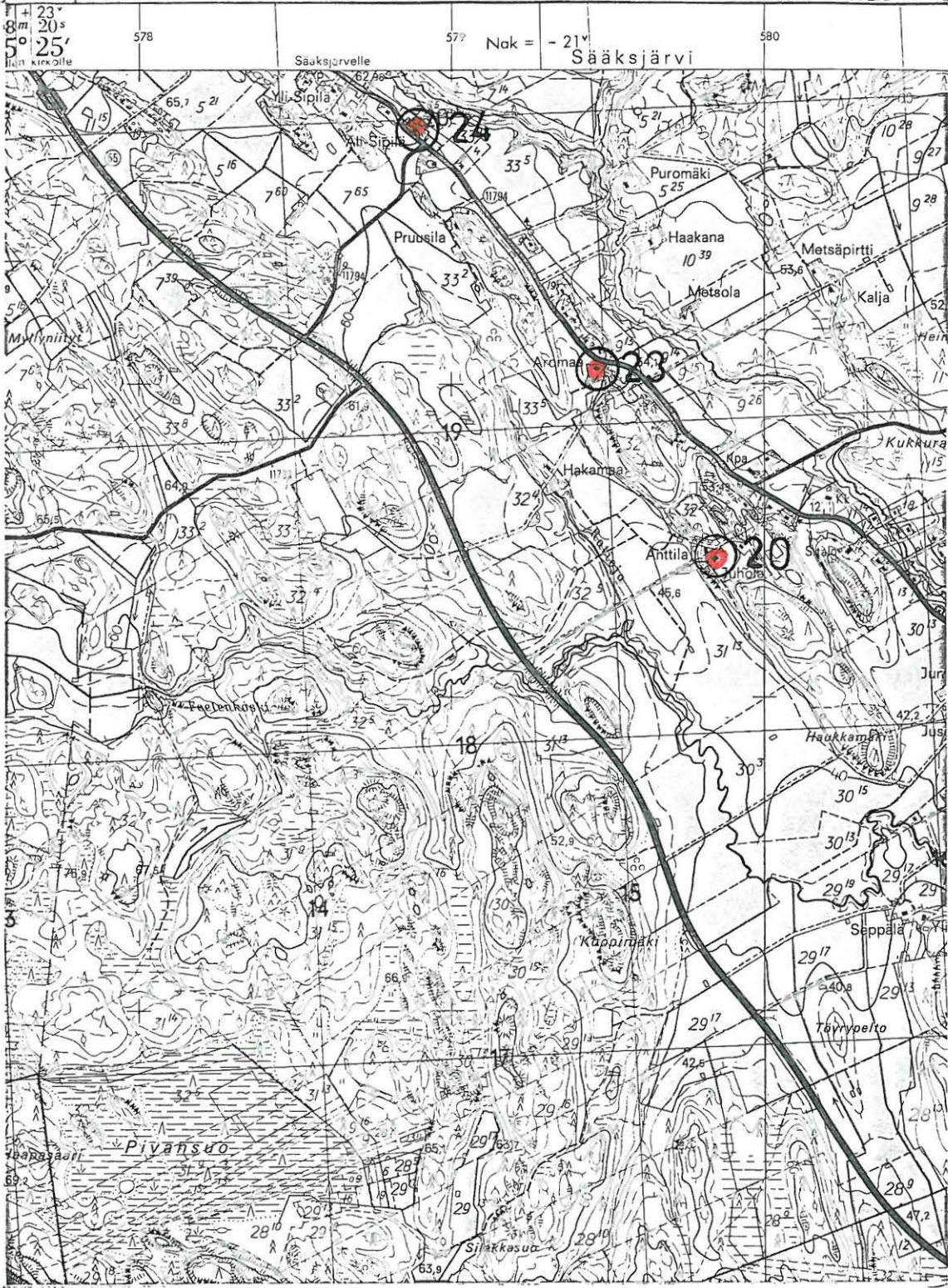
Valokuvat:

Diat:

Ks. peruskartta 1:20 000 s. 48

- Lisäyksiä:

ote peruskartasta 1:20 000 2044 10 HALKIA Helsinki 1974



6 719

6 718

6 717

MÄNTSÄLÄ 25

Peruskartta 2044 08 HIRVIHAARA  
x = 6721 90  
y = 561 40 (tilan päärakennus)

Ulriksnäs

- kahden kiviesineen löytöpaikka

Kunta: Mäntsälä

Kylä: Ohkola

Tila: Ulriksnäs RN:o 19:11

Maanomistaja: Olavi ja Ritva Lindfors, os. 04530 OHKOLA

Löydöt ja tutkimukset: Mäntsälän kotiseutumuseo nro 1804: alkeellinen kirves sädekiviliusketta, 97 mm x 54 mm x 11 mm.

Mäntsälän kotiseutumuseo nro 1805: pieni kiilleliuskeinen reikäkivi, 48 mm x 44 mm x 9 mm, reiän halkaisija 6 mm.

Esineet on löytänyt Ritva Lindforsin isä Lepo Hemmilä. Museossa olleiden löytötietojen mukaan esineet ovat löytyneet peltotöiden yhteydessä, kirves vuonna 1955 ja reikäkivi vuonna 1950. Peltoalue, jolta esineet ovat löytyneet, sijaitsee talon emännän Ritva Lindforsin mukaan noin 100 m päärauksesta eteläkaakkoon. Maa pellolla on savista, paikoin siinä on hieman hiekkaa joukossa. Maaperä muuttuu hiekkaperäisemmäksi länteenpäin mentäessä. Peltoalue laskee loivasti länteen ja etelään. Peltoalueella kulkevat 72,5 ja 70 m käyrät. Paikalla ei ollut mitään kiinteään muinaisjäännökseen viittaavaa.

Valokuvat:

Diat:

Ks. peruskartta 1:20 000 s. 50

- Lisäyksiä:

ote peruskartasta 1:20 000 2044 08 HIRVIHAARA Helsinki 1974



Nak = - 16°

Nak = + 27°

MÄNTSÄLÄ 26

Peruskartta 2044 08 HIRVIHAARA

x = 6725 27

y = 567 00 (kosken koordin.)

z =

Sukulan koski

- kiviesineen löytöpaikka

Kunta: Mäntsälä

Kylä: Hirvihaara

Tila: Joki-Sukula RN:o 3:7

Maanomistaja: Lauri Sukula os. 04680 HIRVIHAARA

Löydöt ja tutkimukset: KM 11738 kourutaltilta vuonna 1946 Anders Johannes Mattilan kosken perkaustöissä löytämä esine.

Sukulan koski on Mustijoessa Joki-Sukulan tilan päärakennuksesta noin 250 m itään. Paikka tarkastettiin keväällä 1984 maakaasun runkoputkilinjan inventointityön yhteydessä. Koski ympäristöineen on suuresti muuttunut, koska se on perattu uudestaan ja jokiuomaa on levennetty 1940-luvulla tapahtuneiden töiden jälkeen. Jokirantoja tarkastettiin laajalta alueelta, mutta mitään kiinteään muinaisjäänökseen viittaavia merkkejä ei havaittu.

Valokuvat:

Diat:

Ks. peruskartta 1:20 000 s. 54

- Lisäyksiä:

MÄNTSÄLÄ 27

Peruskartta 2044 08 HIRVIHAARA  
x = 6725 98  
y = 566 16 (kosken koordinaatit)

Kirin koski  
- kiviesineen löytöpaikka

Kunta: Mäntsälä  
Kylä: Hirvihaara  
Tila: Jatila RN:o 9:40  
Maanomistaja: Päivi Räsänen, os. 04680 HIRVIHAARA

Löydöt ja tutkimukset: KM 3474:2 kourutaltoa löytynyt Kirin koskea perattaessa.

Kirin koski on Mustijoessa, noin 450 m kaakkoon Jatilan tilan päärakennuksesta. Koskea ja jokea perattu useaan otteeseen tältäkin kohdalta. Tiedot saatu jatilan tilalla ennen asuneelta Antti Riihimaalta (Hirvihaaran saha).

Valokuvat:

Diat:

Ks. peruskartta 1:20 000 s. 54

- Lisäyksiä:

MÄNTSÄLÄ 28

Peruskartta 2044 08 HIRVIHAARA

x = 6726 58

y = 566 96 (tilan päärakennus)

Pietala

- kahden kiviesineen löytöpaikka

Kunta: Mäntsälä

Kylä: Soukkio

Tila: Pietala RN:o 10:4

Maanomistaja: Niilo Paloheimo, os. 04680 HIRVIHAARA

Löydöt ja tutkimukset: KM 5671:2 vasarakirveen kantaosa, löytänyt nuorukainen I.A. Pietala Pietalan talon pellon reunasta.

KM 5671:3 oikokirveen katkelma, löytänyt A. Stålström Pietalan talon pelloilta 1906.

Inventoinnin yhteydessä tarkastettiin Pietalan taloa ympäröivät pellot, mutta mitään muinaisjäännökseen viittaavaa ei voitu havaita. Talossa ei enää ollut tietoa esineiden löytäjistä tai löytöpaikoista.

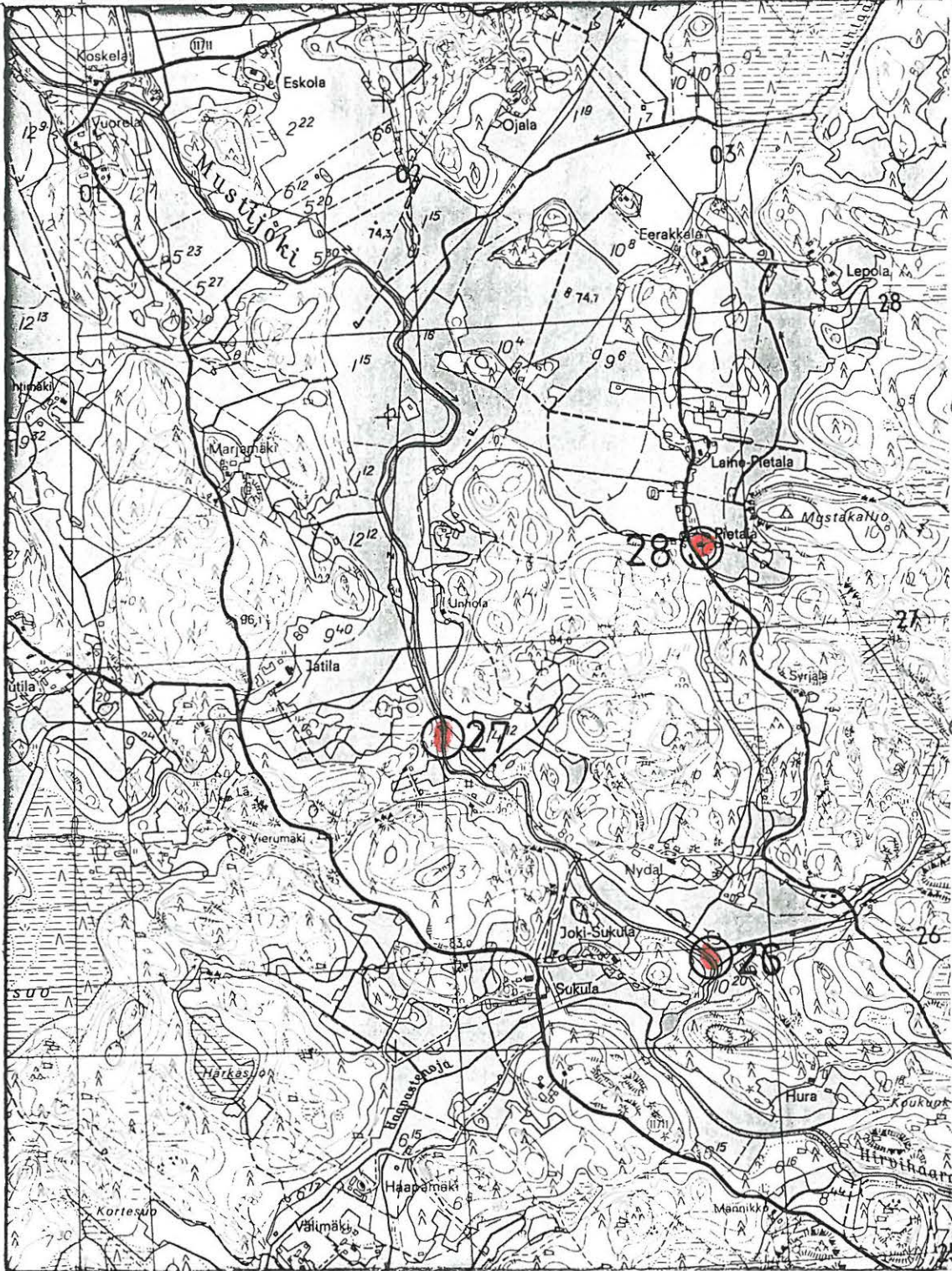
Valokuvat:

Diat:

Ks. peruskartta 1:20 000 s. 54

- Lisäyksiä:

ote peruskartasta 1:20 000 2044 08 HIRVIHAARA Helsinki 1974



6 727

6 726

6 725

566

567



MÄNTSÄLÄ 29

Peruskartta 2044 08 HIRVIHAARA

x = 6728 12

y = 564 68 (päärakennuksen koordin.)

Tuomala

- kiviesineen löytöpaikka

Kunta: Mäntsälä

Kylä: Soukkio

Tila: Tuomala RN:o 12:13

Maanomistaja: Heikki Ahde, os. 04680 HIRVIHAARA

Löydöt ja tutkimukset: KM 5671:1 kaksoistaltilta, löytänyt Erik Tarén 1908

Soukkion kylän Juha Tuomalan talon Pitkähännän pel-  
lon läpi juoksevan ojan koskesta.

Tuomalan talon vanhaisäntä oli kuullut puhuttavan, että tilan alueelta oli joskus tällainen kiviesine löytynyt, mutta löytö paikasta hänellä ei ollut mitään tietoa. Pitkähännän pelloksi talossa arveltiin aluetta, joka sijaitsee noin 250 m talon päärakennuksesta lounaaseen, kahden mäen väliin jäävä peltoalue. Pellon etelälaidassa kulkee pieni joki, joka on kuitenkin ruopattu.

Valokuvat:

Diat:

Ks. peruskartta 1:20 000 s. 58

- Lisäyksiä:

MÄNTSÄLÄ 30

Peruskartta 2044 08 HIRVIHAARA

x = 6728 94

y = 564 53

z = 75

Jokiniitty

- kiviesineen löytöpaikka

Kunta: Mäntsälä

Kylä: Soukkio

Tila: RN:o 3:26

Maanomistaja: Tapio Helenius, os. Soukkio 04740 SÄLINKÄÄ

Löydöt ja tutkimukset: KM 10643 kourutaltilta, löytänyt Yrjö Salo os. Soukan-  
kuja 7 B, 02360 ESPOO, 1937 Soukkion kylästä Musti-  
joesta Lauri Mäkelän (Junnilan) maalta.

Esineen löytöpaikka saatiin kartalle löytäjän antamien tietojen perusteel-  
la. Löytöpaikka kuuluu nykyisin Rajamäen tilan maihin (om. Tapio Helenius).  
Rajamäen vanhan isännän Väinö Heleniuksen mukaan aluetta kutsutaan nykyi-  
sin Jokiniityksi. Aluetta on hänen mukaansa aikaisemmin kutsuttu Junnin  
maaksi.

Löytöpaikka sijaitsee Soukkion kylässä, Soukkiosta Kaanaalle johtavan tien  
eteläpuolella, noin 600 m Kyynäröjärvestä koilliseen, Mustijoen itärannalla.  
Alue on kosteaa savipeltoa, jossa ei ollut havaittavissa mitään merkkejä  
kiinteästä muinaisjäännöksestä. Samalta alueelta, Vanha-Anttilan tilan maal-  
ta on myös kaksi kiviesinettä. (Kts. Mäntsälä 31).

Valokuvat:

Diat:

Ks. peruskartta s. 58

- Lisäyksiä:

MÄNTSÄLÄ 31

Peruskartta 2044 08 HIRVIHAARA  
x = 6729 22  
y = 564 04 (tilan päärakennus)  
x = -

Vanha-Anttila

- kahden kiviesineen löytöpaikka

Kunta: Mäntsälä

Kylä: Soukkio

Tila: Vanha-Anttila RN:o 11:20 (kartassa 11:15)

Maanomistaja: Jaakko Anttila, os. 04740 SÄLINKÄÄ

Löydöt ja tutkimukset: KM 2327 vasarakirves, KM 5671:4 olkakirveen katkelma. Vasarakirveen on löytänyt Matti Wille Matinpoika Anttila läheltä Kyynäröjärveä. Olkakirveen katkelman on löytänyt Alma Johansson Anttilan talon maalta "pellon ojaa puhdistessaan".

Tilan väellä ei ollut mitään tietoa esineistä eikä niiden löytöpaikoista. Inventoinnin yhteydessä tarkastettiin tilan päärakennuksen eteläpuolelle jäävät, Kyynärönjärveen rajoittuvat pellot, sekä myös talon itäpuolella, Mustijoen puolella olevat pellot. Pellot olivat erittäin savisia ja kosteita. Mitään kiinteään muinaisjäännökseen viittaavia merkkejä ei voitu havaita.

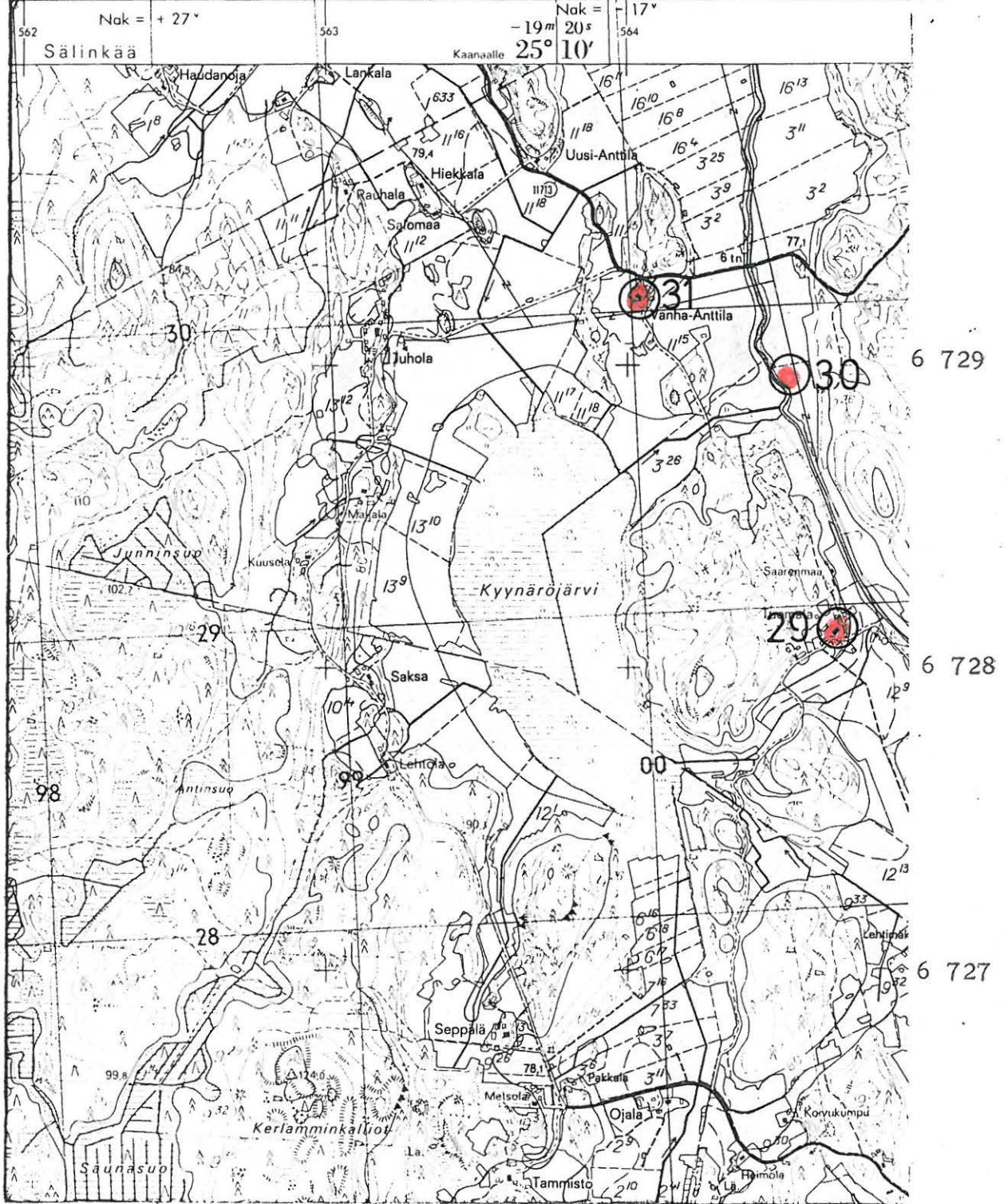
Valokuvat:

Diat:

Ks. peruskartta 1:20 000 s. 58

- Lisäyksiä:

ote peruskartasta 1:20 000 2044 08 HIRVIHAARA Helsinki 1974



MÄNTSÄLÄ 32

Peruskartta 2044 11 MÄNTSÄLÄ

x = 6720 88

y = 570 06 (tilan päärakennus)

Mattila

- kiviesineen löytöpaikka

Kunta: Mäntsälä

Kylä: Numminen

Tila: RN:o 1:33

Maanomistaja: Verner Olanderin perikunta

Löydöt ja tutkimukset: Mäntsälän kotiseutumuseo nro 21: viherliuskeesta valmistettu, poikkiteräinen tasataltta (mitat 84 mm x 42 mm x 13 mm). Verner Olander on löytänyt esineen pelloltaan 1950-luvun puolenvälin paikkeilla. Talossa ei enää tiedetty esineen tarkkaa löytöpaikkaa.

Inventoinnin yhteydessä paikalla käydessäni olivat taloa ympäröivät pellot vielä kyntämättä, joten niiden tarkastus täytyi jättää.

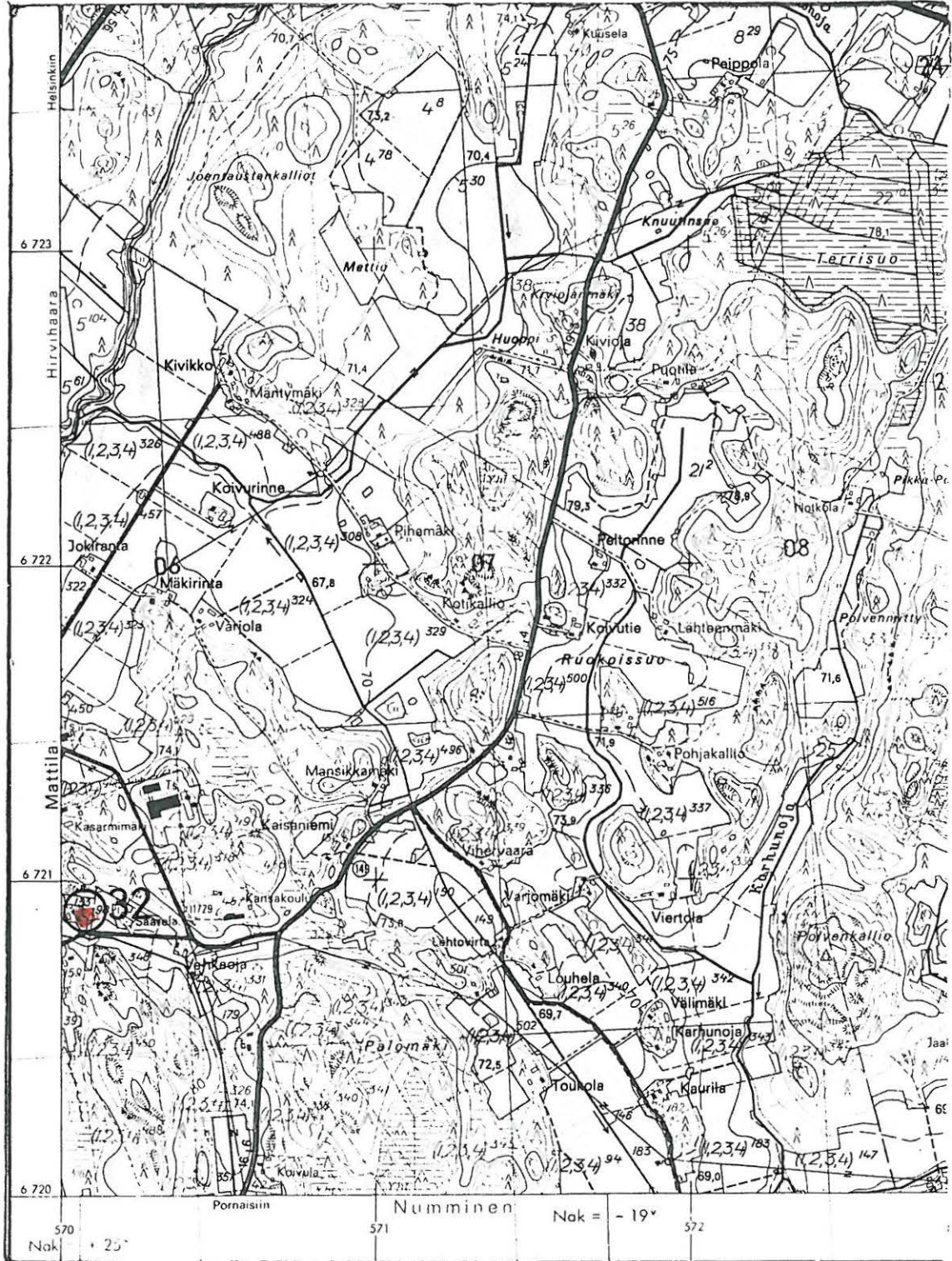
Valokuvat:

Diat:

Ks. peruskartta 1:20 000 s. 60

- Lisäyksiä:

ote peruskartasta 1:20 000 2044 II MANTSALA Helsinki 1974



MÄNTSÄLÄ 33

Peruskartta 2044 06 HIKIÄ

x = 6737 06

y = 559 84

z = n. 90

Peräinmäki

- kiviesineen löytöpaikka

Kunta: Mäntsälä

Kylä: Maitoinen

Tila: Metsä-Mäkelä RN:o 1:22

Maanomistaja: Sirkka-Liisa Savolainen os. Tikankuja 8, 05860 HYVINKÄÄ ja  
Pekka Kinnari os. Väinölänkatu 14-22 A, 05860 HYVINKÄÄ

Löydöt ja tutkimukset: KM 13902 mv. Väinö Tonttilan löytämä ja Kansallismuseon kokoelmiin toimittama esine. Jyri Saukkonen tarkastanut paikan Hausjärven inventoinnin yhteydessä syksyllä 1982.

Löytöpaikka sijaitsee Maitoisista Oittiin johtavan tien pohjoispuolella, noin 30 m:n päässä tiestä, pienen hiekkakuopan läheisyydessä. Löytöpaikan eteläpuolella virtaa Mustijokeen laskeva oja. Maasto laskee loivasti etelään ja länteen. Maaperä hiekkakuopan puoleisessa rinteessä, tien pohjoispuolella ja sillä alueella, jossa sähkölinja kulkee, on erittäin karkeaa soraa. Alueella kaivettiin joitakin koekuoppia, mutta mitään kiinteään muinaisjäännökseen viittaavia merkkejä ei havaittu. Maaperä tien eteläpuolella oli hienoa hiekkaa ja hieman punaiseksi värjäytynyttä, mutta tältäkään alueelta ei tavattu merkkejä kiinteästä muinaisjäännöksestä.

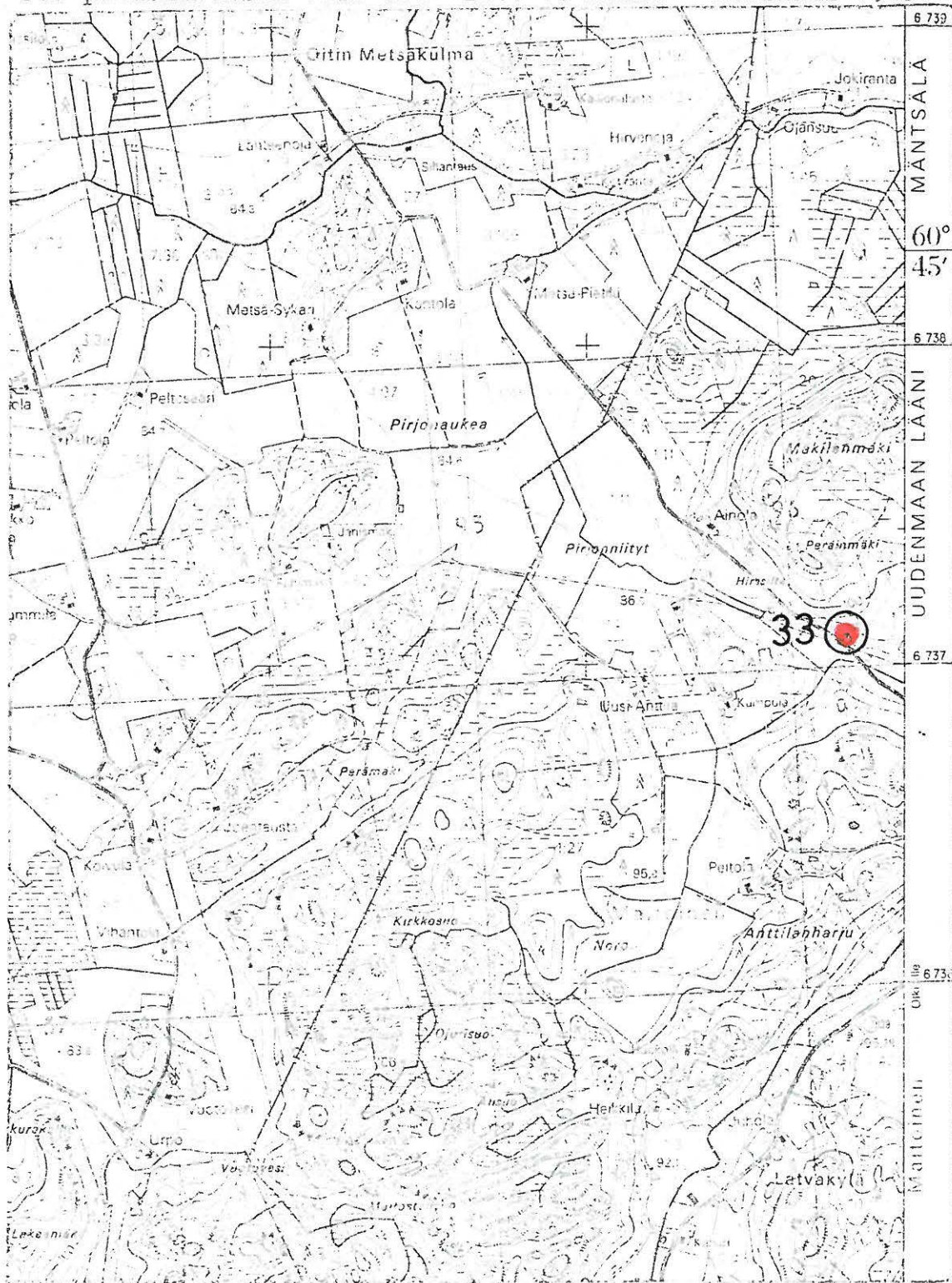
Valokuvat:

Diat:

Ks. peruskartta 1:20 000 s. 62

- Lisäyksiä:

ote peruskartasta 1:20 000 2044 06 HIKIÄ Helsinki 1983



558

559



MÄNTSÄLÄ 34

Peruskartta 2044 09 SÄLINKÄÄ

x = 6730 50

y = 565 87 (tilan päärakennus)

Rajamäki

- kiviesineen löytöpaikka

Kunta: Mäntsälä

Kylä: Soukkio

Tila: Rajamäki RN:o 15:2

Maanomistaja: Tapio Helenius os. Soukkio, 04740 SÄLINKÄÄ

Löydöt ja tutkimukset: Mäntsälän kotiseutumuseo nro 178, tasatalta, mahdollisesti myös historiallisen ajan liippa. Mitat 148 mm x 42 mm x 15 mm.

Esineen on löytänyt Väinö Helenius Mäntsälän Soukkion kylästä Rajamäen tilan alueelta noin 10 vuotta sitten. Tarkkaa löytöpaikkaa ei löytäjä enää muistanut.

Valokuvat:

Diat:

Ks. peruskartta 1:20 000 s. 66

- Lisäyksiä:

MÄNTSÄLÄ 35

Peruskartta 2044 09 SÄLINKÄÄ

x = 6731 71

y = 564 17

z = 77,5

Kaanaan kartano

- kiviesineen löytöpaikka

Kunta: Mäntsälä

Kylä: Sälinkää

Tila: Koivuharju RN:o 1:1012

Maanomistaja: Pentti KOivumäki os. 04740 SÄLINKÄÄ

Löydöt ja tutkimukset: KM 14362 eteläsuomalainen tasataltta

Esineen löytöpaikka sijaitsee Mäntsälän kylän ent. Kaanaan kartanon alueella (Aaltosen tila, Koivuharju), tilan päärakennuksesta noin 300 m itään pelolta. Paikka tarkastettiin ja todettiin alavaksi savipelloksi. Mitään kiinteään muinaisjäännökseen viittaavia merkkejä ei ollut havaittavissa.

Valokuvat:

Diat:

Ks. peruskartta 1:20 000 s. 66

- Lisäyksiä:

MÄNTSÄLÄ 36

Peruskartta 2044 09 SÄLINKÄÄ

x = 6730 78

y = 565 58

z = noin 80

Kaunisto

- kiviesineiden löytöpaikka

Kunta: Mäntsälä

Kylä: Sälinkää

Tila: Kaunisto RN:o 1:804

Maanomsitaja: Jaakko Toikka os. 04740 SÄLINKÄÄ

Löydöt ja tutkimukset: Veneenmuotoisen vasarakirveen kantakatelma, suippo-hamaraisen reikäkiven katkelma. Esineitä säilytetään Sälinkään kylän Kaanaan peruskoulun ala-asteella.

Löytöpaikka sijaitsee Mäntsälän Sälinkään kylän Kauniston tilan maalla. Tilan päärakennuksesta noin 200 m luoteeseen sijaitsevalta pellolta. Löytöpaikan itäpuolella noin 100 m:n päässä on Kilpijärvi ja länsipuolella kohoaa Sysimäki. Maa löytöpaikalla on savensekaista multaa, paikoin on joukossa hieman hiekkaa. Alueen tarkastuksen yhteydessä ei paikalla voitu havaita mitään kiinteään muinaisjäännökseen viittaavaa.

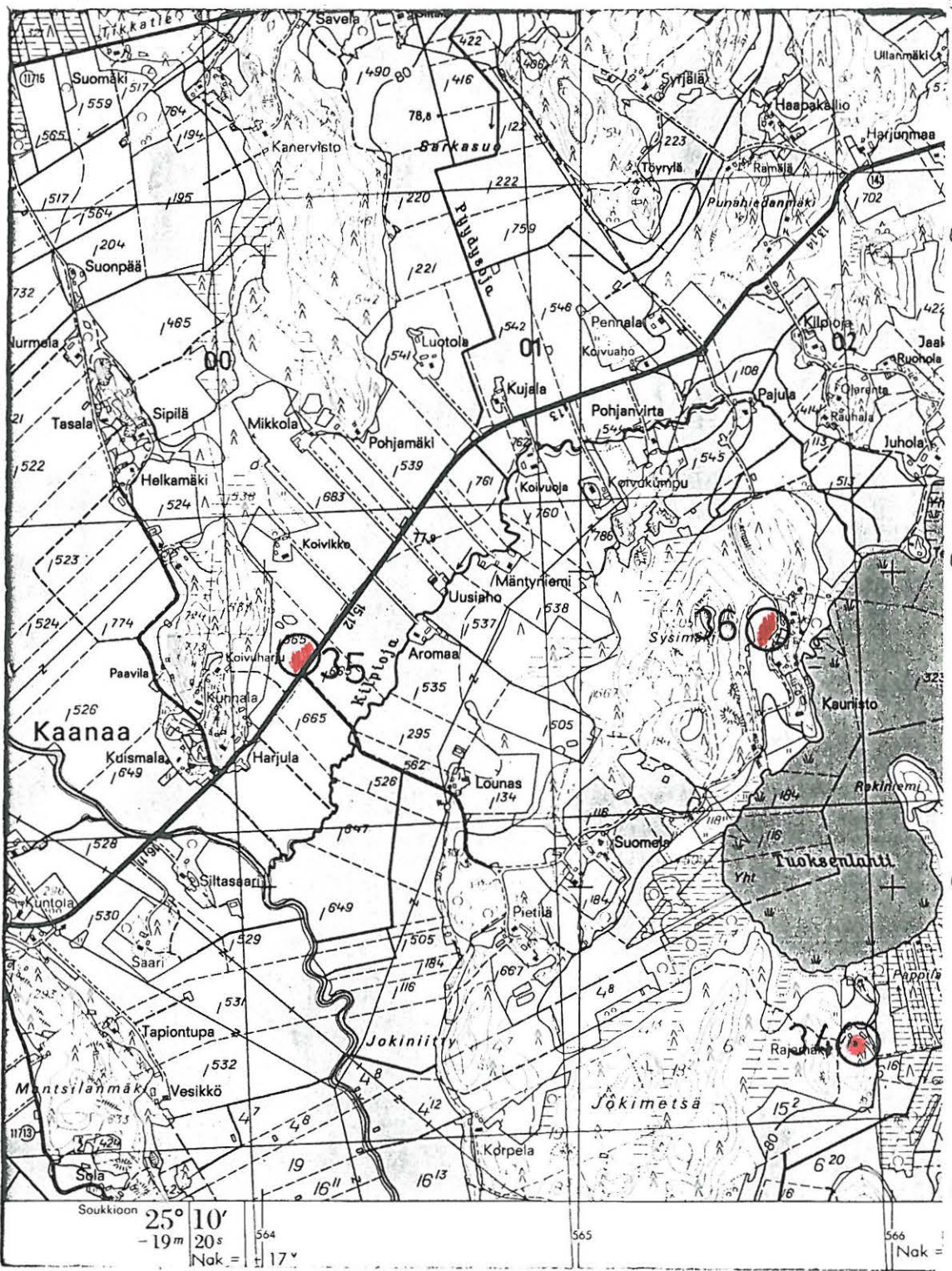
Valokuvat:

Diat:

Ks. peruskartta 1:20 000 s. 66

- Lisäyksiä:

ote peruskartasta 1:20 000 2044 09 SALINKAA Helsinki 1974



6 733

6 732

6 731

6 730

Soukkioon  $25^{\circ} 10'$   
 $-19^{\circ} 20''$   
 Nak =  $17^{\circ}$

Nak =

MÄNTSÄLÄ 37

Peruskartta 2044 09 SÄLINKÄÄ  
 x = 6739 16                    x = 6739 34  
 y = 563 17                    y = 563 18  
 z = n. 80                      z = n. 80

Anttila

- kahden kiviesineen löytöpaikka

Kunta: Mäntsälä

Kylä: Sulkava

Tila: Anttila RN:o 1:246

Maanomistaja: Hannu Leino, os. Sahakylä

Löydöt ja tutkimukset: KM 9509 reikäkivi

KM 18405 uurrenuija.

Reikäkiven löytänyt Eino Leino v. 1931 Anttilan talon maalta. Saman tilan alueelta löytyi v. 1962 uurrenuija, löytäjä Hannu Leino.

Esineiden löytöpaikat tarkastettiin kesän 1984 inventoinnin yhteydessä. Reikäkiven (KM 9509) löytöpaikka on noin 120 m luoteeseen Anttilan tilan päärakennuksesta, Mustijoen länsirannalla, kivikkoisen mäen kaakkoisreunalla. Löytöpaikalla, jonka talon väki tarkalleen tiesi, maaperä oli erittäin karkeaa soraa. Aivan löytöpaikan vieressä on vanha hiekkakuoppa, jonka profiileista saattoi tarkastella paikan maaperää. Mitään kiinteään muinaisjäännökseen viittaavaa ei kuitenkaan voitu havaita.

Uurrenuijan (KM 18405) löytöpaikka on noin 150 m luoteeseen tilan päärakennuksesta ja noin 200 m pohjoiseen reikäkiven (KM 9509) löytöpaikasta, Mustijoen itärannalta. Löytökohta on alavaa savipeltoa, entistä vesijättöä. Täälläkään paikalla ei ollut havaittavissa mitään merkkejä kiinteästä muinaisjäännöksestä.

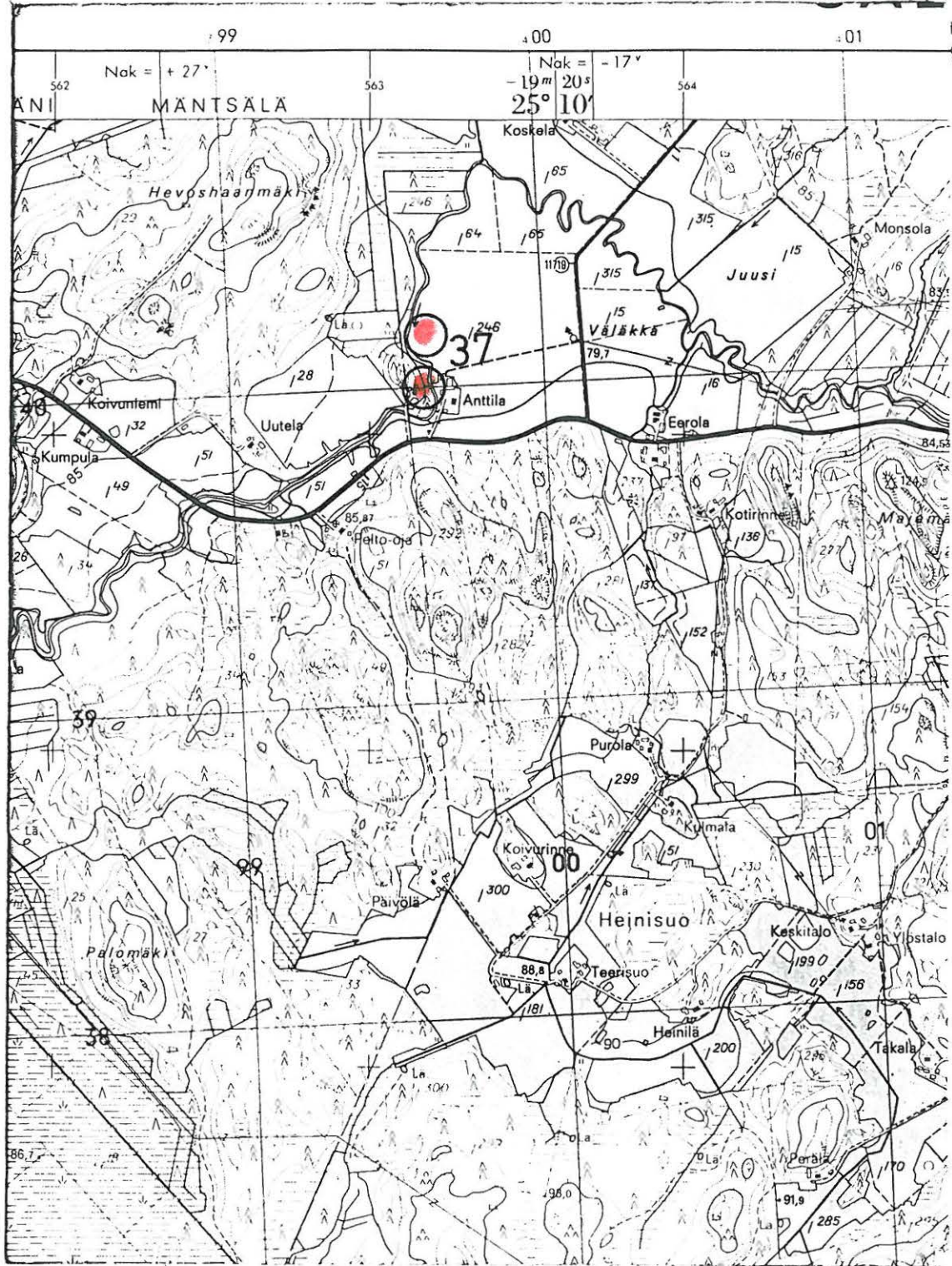
Valokuvat:

Diat:

Ks. peruskartta 1:20 000 s. 68

- Lisäyksiä:

ote peruskartasta 1:20 000 2044 09 SÄLINKÄÄ Helsinki 1974



6 739

6 738

MÄNTSÄLÄ 38

Peruskartta 2044 12 KAUKALAMPI

x = 6731 38

y = 574 88 (tilan päärakennus)

Mikkola

- kiviesineen löytöpaikka

Kunta: Mäntsälä

Kylä: Kaukalampi

Tila: Mikkola RN:ot 1:47 ja 1:10

Maanomistaja: Asko Ojanen, os. 04820 KAUKALAMPI

Löydöt ja tutkimukset: KM 3535:1 tasataltta, löytynyt isäntä Erik Mikkolan talon "ruiskunpellosta".

Talossa ei ollut enää tiedossa mitä peltoaluetta on joskus kutsuttu ruiskunpelloksi. Keväällä 1984 oli maakaasun runkoputkilinjan inventoinnin yhteydessä tarkastettu Lahden pikatien itäpuolella olevat, Mäntsälänjokeen rajoittuvat pellot. Mitään muinaisjäännökseen viittaavaa ei kuitenkaan voitu havaita.

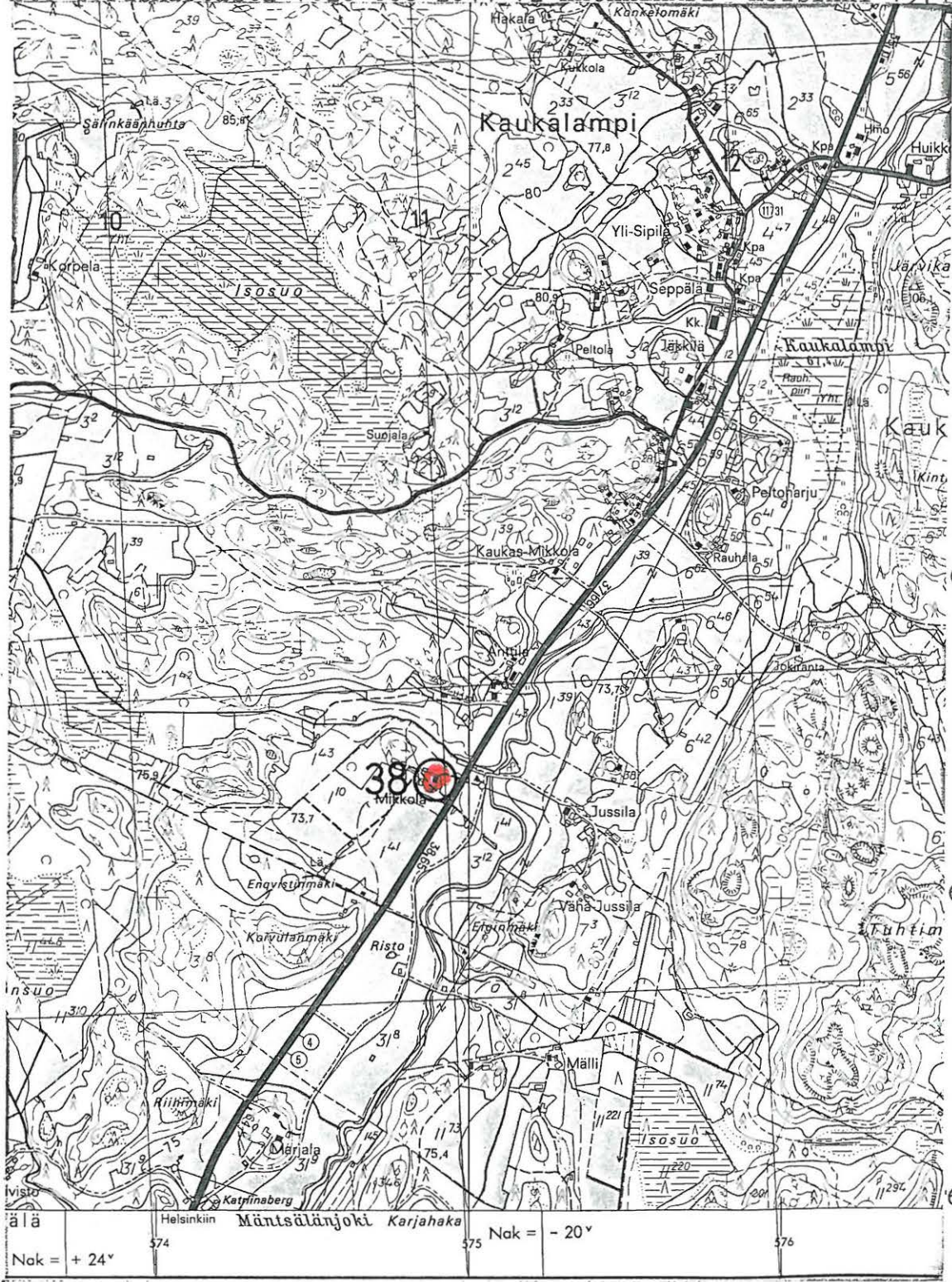
Valokuvat:

Diat:

Ks. peruskartta 1:20 000 s. 70

- Lisäyksiä:

ote peruskartasta 1:20 000 2044 12 KAUKALAMPI Helsinki 1974



6 732

6 731

6 730



MÄNTSÄLÄ 39

Peruskartta 2044 12 KAUKALAMPI

x = 6732 13

y = 575 73 (tilan päärakennus)

z =

Pietilä

- kiviesineen löytöpaikka

Kunta: Mäntsälä

Kylä: Kaukalampi

Tila: Rauhala RN:o 6:51

Maanomistajat: Veikko Räihä

Veli Hujanen, 04820 KAUKALAMPI

Löydöt ja tutkimukset: KM 2452:59 tasataltta, löytänyt Johan Kavenius Pietilän maalta, pellolta.

Tilan nykyinen nimi Rauhala. Vanhan tilan maa-alueita jaettu muille tiloille. Löytöpaikkaa ei pystytty tarkemmin selvittämään.

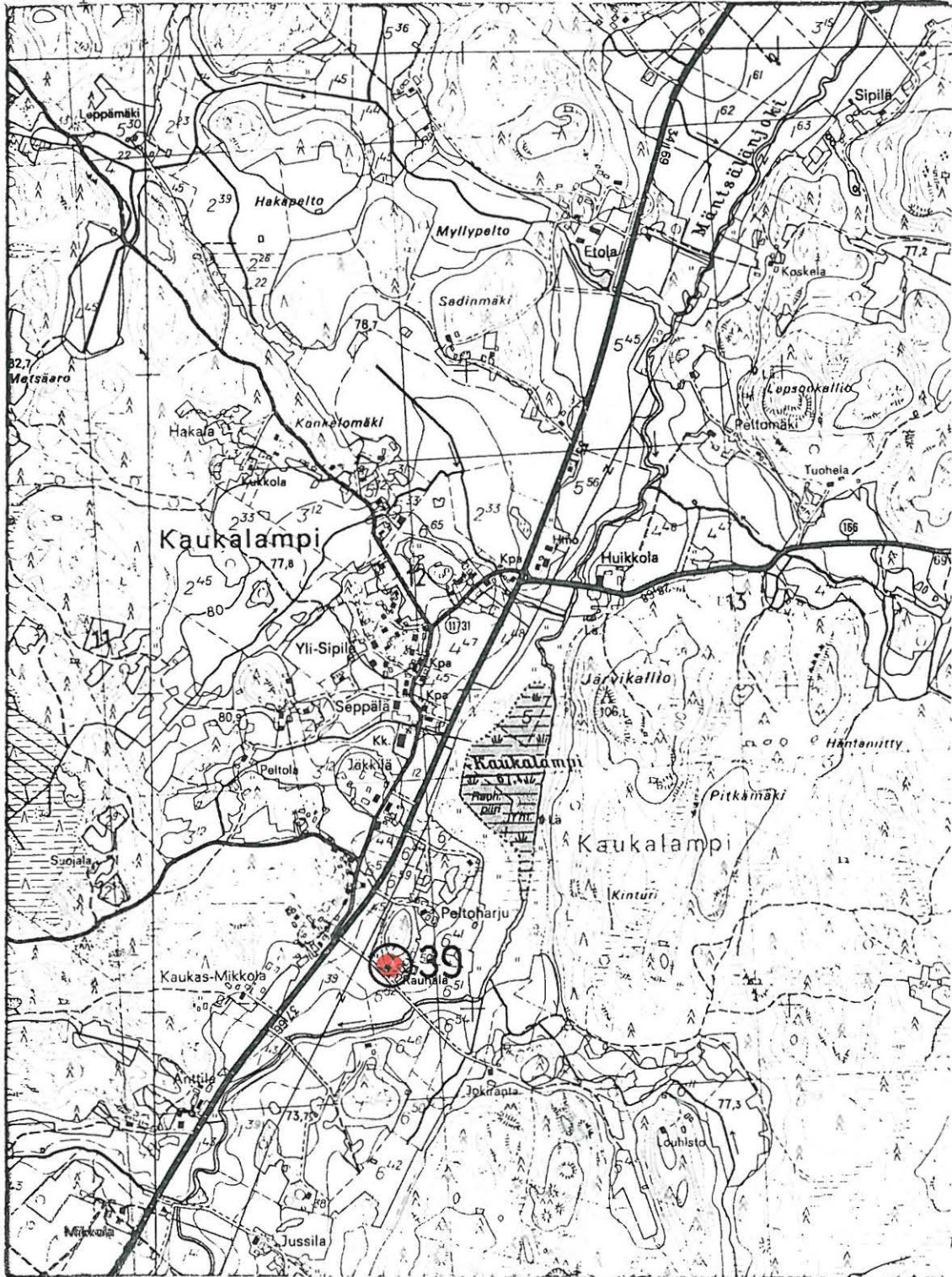
Valokuvat:

Diat:

Ks. peruskartta 1:20 000 s. 72

- Lisäyksiä:

ote peruskartasta 1:20 000 2044 12 KAUKALAMPI Helsinki 1974



MÄNTSÄLÄ 40

Peruskartta 2044 12 KAUKALAMPI

x = 6736 72

y = 579 48

z = 75

Lystisaari

- kivikautinen löytöpaikka, luokka II

Kunta: Mäntsälä

Kylä: Hautjärvi

Tila: RN:o 2:100

Maanomistaja: Raimo Munukka, os. 04920 SAARENTAUS (puh. 915-843328)

Löydöt ja tutkimukset: KM 18988 (kivikirves, KM 19707:1-2 (kynsitaltta ja kvartsi-iskos). Löydöt on tehnyt alueen aiemmin omistanut Karl Illi. Inventoinnin yhteydessä talteensaadut löydöt KM 22400.

Löytöpaikka sijaitsee Sahajärven länsiosassa olevassa Lystisaarella (maanomistajan mukaan saaren oikea nimi on Luhtisaari). Saari on varsin pieni, n. 50 m x 25 m, rannoiltaan kivikkoinen, muuten tiheää metsää kasvava alue. Saaren koillisreunalla on kesämökki. Sen luoteispuolella on näkyvissä vanhan rakennuksen kivijalka. Maanpinnalla koko saaren alueella on näkyvissä vanhoja tiilenkappaleita, lasia ja muuta rojua. Kesämökin länsipuolelle, noin 20 m siitä kaivettiin pieni koekuoppa. Sammaleen alta paljastui saven ja karkean hiekan sekainen kerros, josta myös löydöt saatiin talteen. Havainnot kulttuurikerroksesta ei tehty. Koepiston vieressä oli myyrien nostama hiekkakasa, josta maanomistaja löysi kaksi keramiikanpalaa. Saaren keski-osassa, sen korkeimmalla kohdalla näyttäisi siis olevan kivikautinen asuinpaikka? Saaren itäreunalle, rantakivikkoon on ajettu soraa.

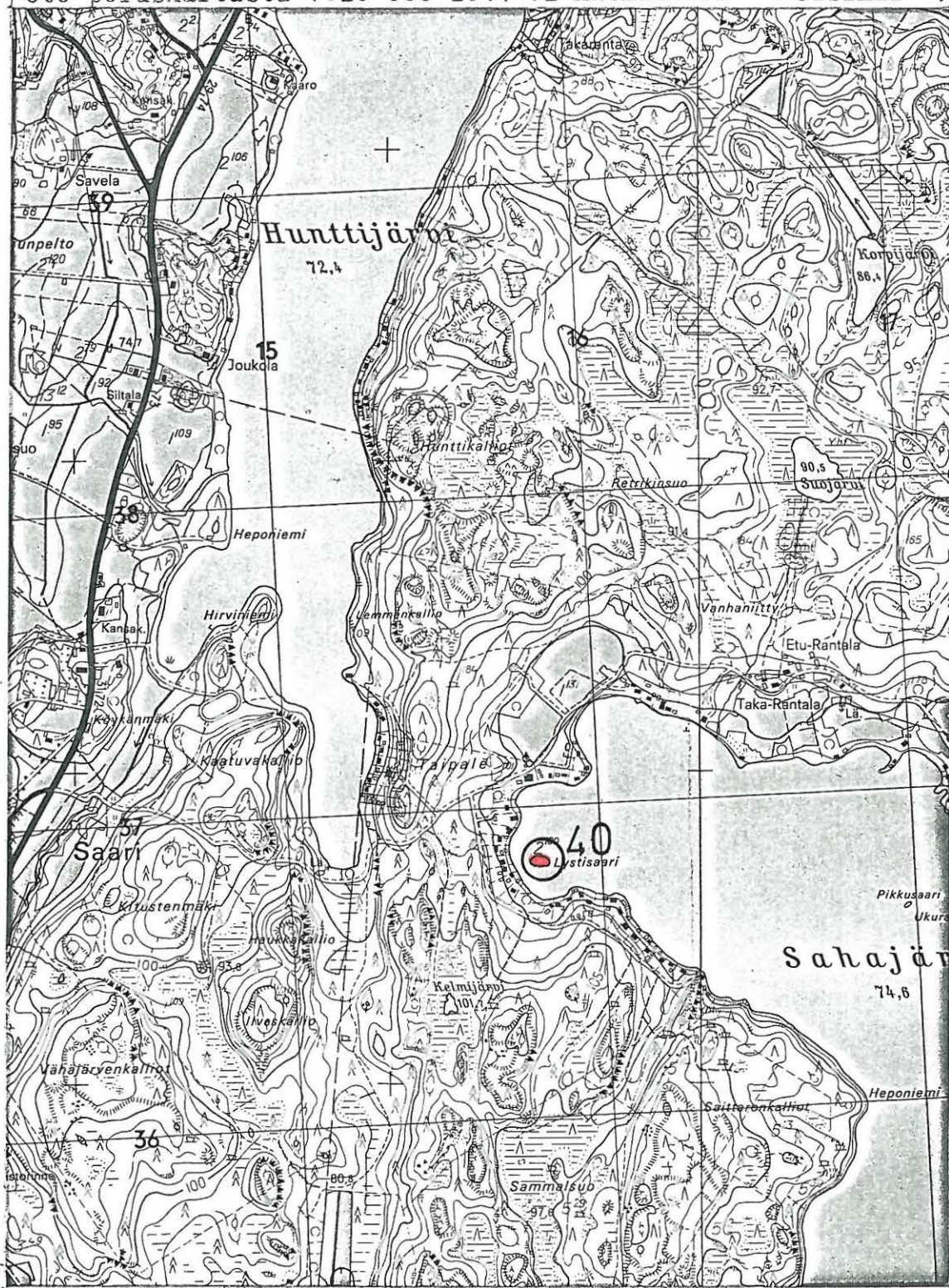
Valokuvat: kuva 10 s. 99, neg. 61372

Diat:

Ks. peruskartta 1:20 000 s. 74

- Lisäyksiä: Syyskuussa 1984 suoritettiin paikalla koekaivaus, jossa ei voitu todeta mitään merkkejä kiinteästä muinaisjäänöksestä. Kts. P. Pykäkä-ahon kaiv.kert. 1984 top.ark. KM 22589.

ote peruskartasta 1:20 000 2044 12 KAUKALAMPI Helsinki 1974



6 738

6 737

6 736

579

580

MÄNTSÄLÄ 41

Peruskartta 2044 12 KAUKALAMPI

x = 6736 90

y = 579 02

z = noin 100

Taipale

- pronssinen miekankekäimen löytöpaikka

Kunta: Mäntsälä

Kylä: Hautjärvi

Tila: -

Maanomistaja: -

Löydöt ja tutkimukset: KM 13941 A-L. Hirviluodon tark.kert. top.ark.

Esineen löytöpaikka sijaitsee Mäntsälän Hautjärven kylässä Hunttijärven ja Sahajärven väliin jäävän kallioalueen etelälaidassa. Maasto on alavaa mäntyjä ja koivuja kasvavaa tiheää metsää. Esine löydettiin maan pinnalta vastaraivatun tien reunasta. Esineen on oletettu kulkeutuneen paikalle hiekan mukana jostain muualta. Inventoinnin yhteydessä tarkastettiin löytöpaikka ja ympäröivää maastoa, mutta mitään kiinteään muinaisjäännökseen viittaavaa ei alueella voitu havaita.

Valokuvat: neg. 61370

Diat:

Ks. peruskartta 1:20 000 s. 78

- Lisäyksiä:

MÄNTSÄLÄ 42

Peruskartta 2044 12 KAUKALAMPI

x = 6737 27

y = 580 24 (tilan päärakennus)

Rantala

- kiviesineen löytöpaikka

Kunta: Mäntsälä

Kylä: Hautjärvi

Tila: Taka-Rantala RN:o 1:189

Maanomistaja: Lasse Elomaa os. 04840 HAUTJÄRVI

Löydöt ja tutkimukset: KM 2452:57 kourutaltoa, löytänyt Vilhelm Rantala Hautjärveltä. Taka-Rantalan tila kuulunut Rantalan suvulle, 1960-luvulla nimi vaihdettu Elomaaksi. Nykyisen isännän isän nimi oli vielä Rantala.

Talossa ei ollut enää mitään tietoa kiviesineestä. Inventoinnin yhteydessä tarkastettiin tilan päärakennuksen eteläpuolelle jäävät peltoalueet, mutta mitään merkkejä muinaisjäännöksestä ei ollut havaittavissa.

Valokuvat:

Diat:

Ks. peruskartta 1:20 000 s. 78

- Lisäyksiä:

MÄNTSÄLÄ 43

Peruskartta 2044 12 KAUKALAMPI

x = 6738 18

y = 578 24

z = 77,5

Maatalousoppilaitos

- kiviesineen löytöpaikka

Kunta: Mäntsälä

Kylä: Saari

Tila: invalidisäätiön maatalousoppilaitos, RN:o 1:109

Maanomistaja: Suomen valtio

Löydöt ja tutkimukset: KM 16282 nelisivuinen poikkikirves

Esineen on löytänyt agrologi Matti Räsänen (os. Ahokannant. 6, 04600 MÄNTSÄLÄ) Saaren kylästä, Invalidisäätiön maatalousoppilaitoksen pellolta kynthötöiden yhteydessä keväällä 1964. Löytöpaikka sijaitsee maatalousoppilaitoksen päärakennuksesta 1,4 km koilliseen, aivan Helsinki - Lahti -tien läheisyydessä, sen itäpuolella, noin 200 m:n päässä Hunttijärvestä. Peltoalue on nykyään niittynä, joka viettää loivasti etelään ja itään. Maaperä alueella on savea, eikä siinä voinut havaita mitään merkkejä kiinteästä muinaisjäännöksestä. Löytökohdan itäpuolella, noin 100 m:n päässä, olevan hiekkakuopan reunat tarkastettiin samassa yhteydessä, mutta mitään asuinpaikkaan viittaavia merkkejä ei ollut havaittavissa.

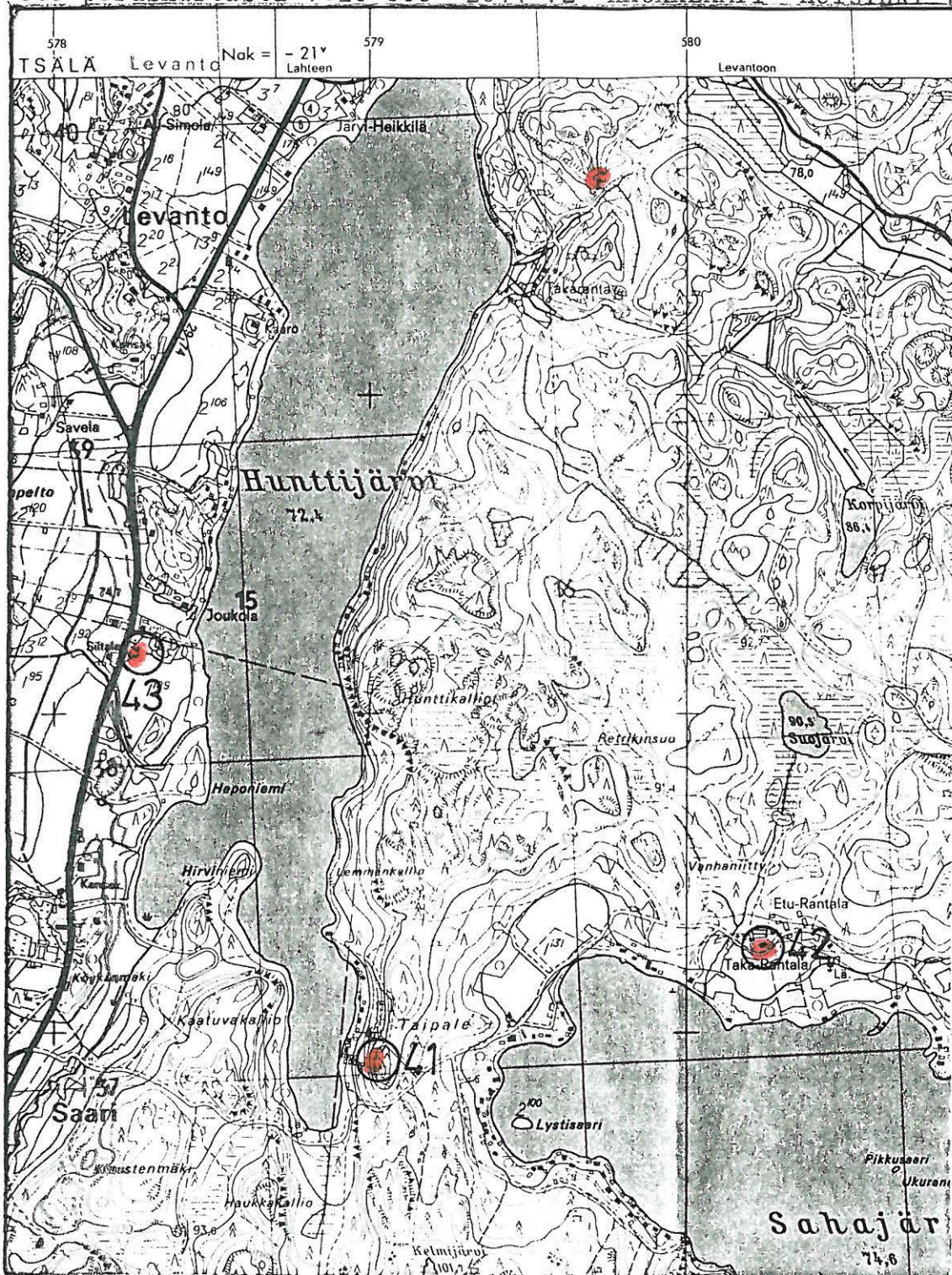
Valokuvat:

Diat:

Ks. peruskartta 1:20 000 s. 78

- Lisäyksiä:

ote peruskartasta 1:20 000 2044 12 KAUKALAMPI Helsinki 1974



6 739

6 738

6 737



MÄNTSÄLÄ 44

Peruskartta 2044 12 KAUKALAMPI

x = 6738 25

y = 577 57

z = noin 75 m (pellon keskus)

Kylänpää

- kiviesineen löytöpaikka

Kunta: Mäntsälä

Kylä: Saari

Tila: Kylänpää RN:o 1:90

Maanomistaja: Eino S. Munukka

Löydöt ja tutkimukset: Mäntsälän museon nro 2069 itäkarjalainen tasataltta,  
viherliusketta, mitat: 70 mm x 45 mm x 20 mm.

Esineen on löytänyt Eino S. Munukka vuonna 1962 Mäntsälän Saaren kylässä sijaitsevalta tilaltaan, tilan päärakennuksesta noin 150 m itään, Hunttijärvelle päin. Löytöpaikan vasemmalle puolelle, noin 30 m:n päähän jää tilalle johtava tie. Löytöpaikka on peltoa, mullan seassa oli hieman hienoa hiekkaa. Alue laskee loivasti itään, pienelle, Hunttijärvestä lähtevälle ojalle päin.

Löytöalue ympäristöineen tarkastettiin inventoinnin yhteydessä, mutta mitään kiinteään muinaisjäänökseen viittaavia merkkejä ei havaittu.

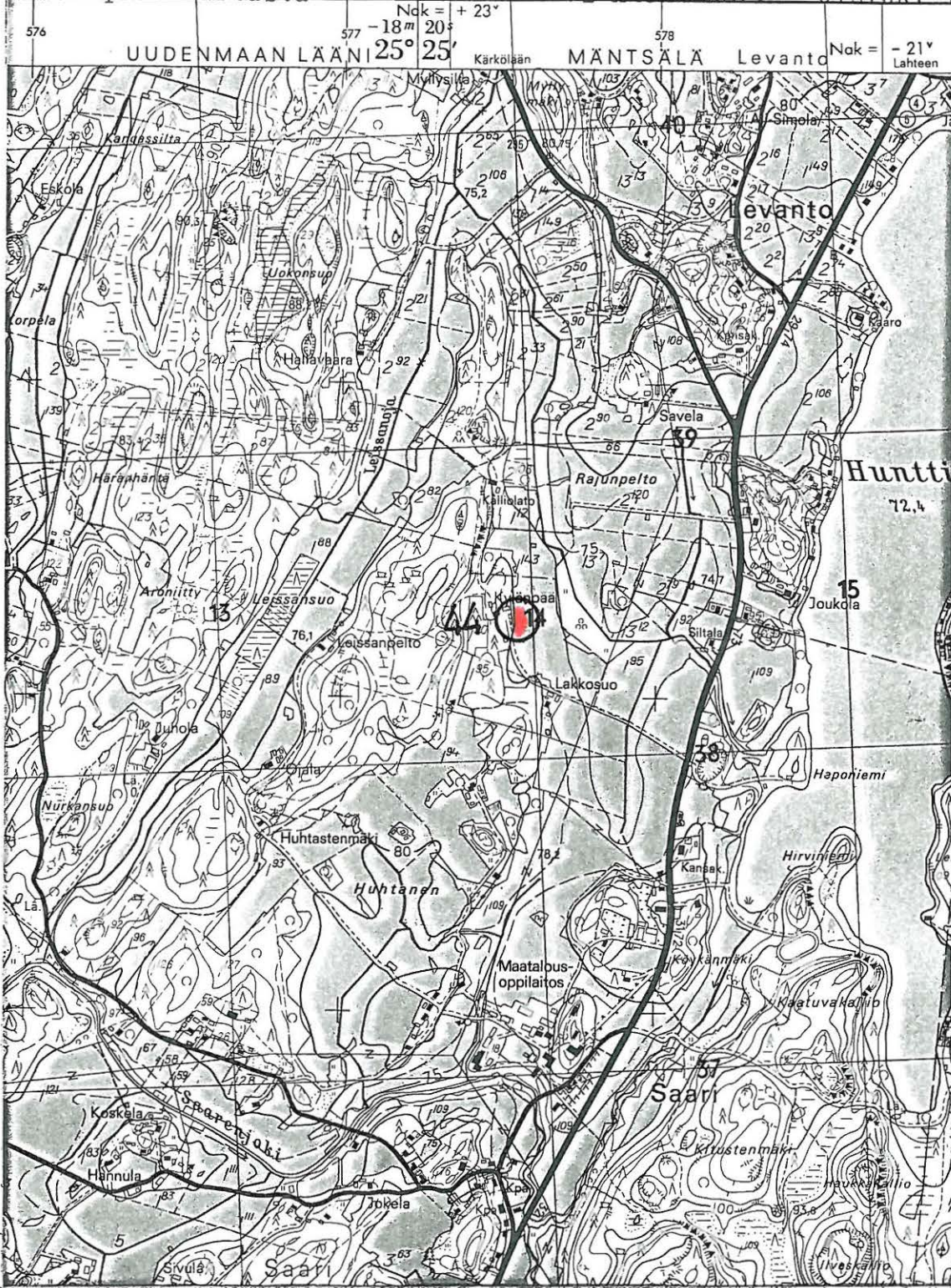
Valokuvat:

Diat:

Ks. peruskartta 1:20 000 s. 80

- Lisäyksiä:

ote peruskartasta 1:20 000 2044 12 KAUKALAMPI Helsinki 1974



6 739

6 738

6 737

MÄNTSÄLÄ 45

Peruskartta 2044 12 KAUKALAMPI

x = 6738 86

y = 581 47

z = 75

Järvipelto

- kiviesineen löytöpaikka

Kunta: Mäntsälä

Kylä: Hautjärvi

Tila: Mäkijärvi RN:o 1:227

Maanomistaja: Pirkko Vilppula-Harki

Löydöt ja tutkimukset: poikkiteräinen kirves (säilytetään Mäntsälän kunnan talolla). Unto Salon antama lausunto.

Esine on löytynyt Hautjärven kylän Mäkijärven tilalta, tilan päärakennuksesta 60 m kaakkoon olevalta pellolta. Löytöpaikan pohjoispuolella, noin 80 m:n päässä on Levanto - Hautjärvi -tie. Peltoalue nousee itään ja koilliseen ja laskee loivasti etelään Hanhijoelle päin. Löytökohdan maaperä on kosteaa savikkoa. Mitään kiinteään muinaisjäänökseen viittaavaa ei paikalla eikä sitä ympäröivillä pelloilla voitu havaita.

Samassa yhteydessä Pirkko Vilppula-Harki kertoi, että Mäkijärven tilaan kuuluvasta Mäkijärvestä on löytynyt kaksi vanhaa yksipuista ruuhaa. Toinen on toimitettu Mäntsälän Kotiseutumuseoon, toinen taas oli Mäkijärven rannassa, puolittain veteen upotettuna.

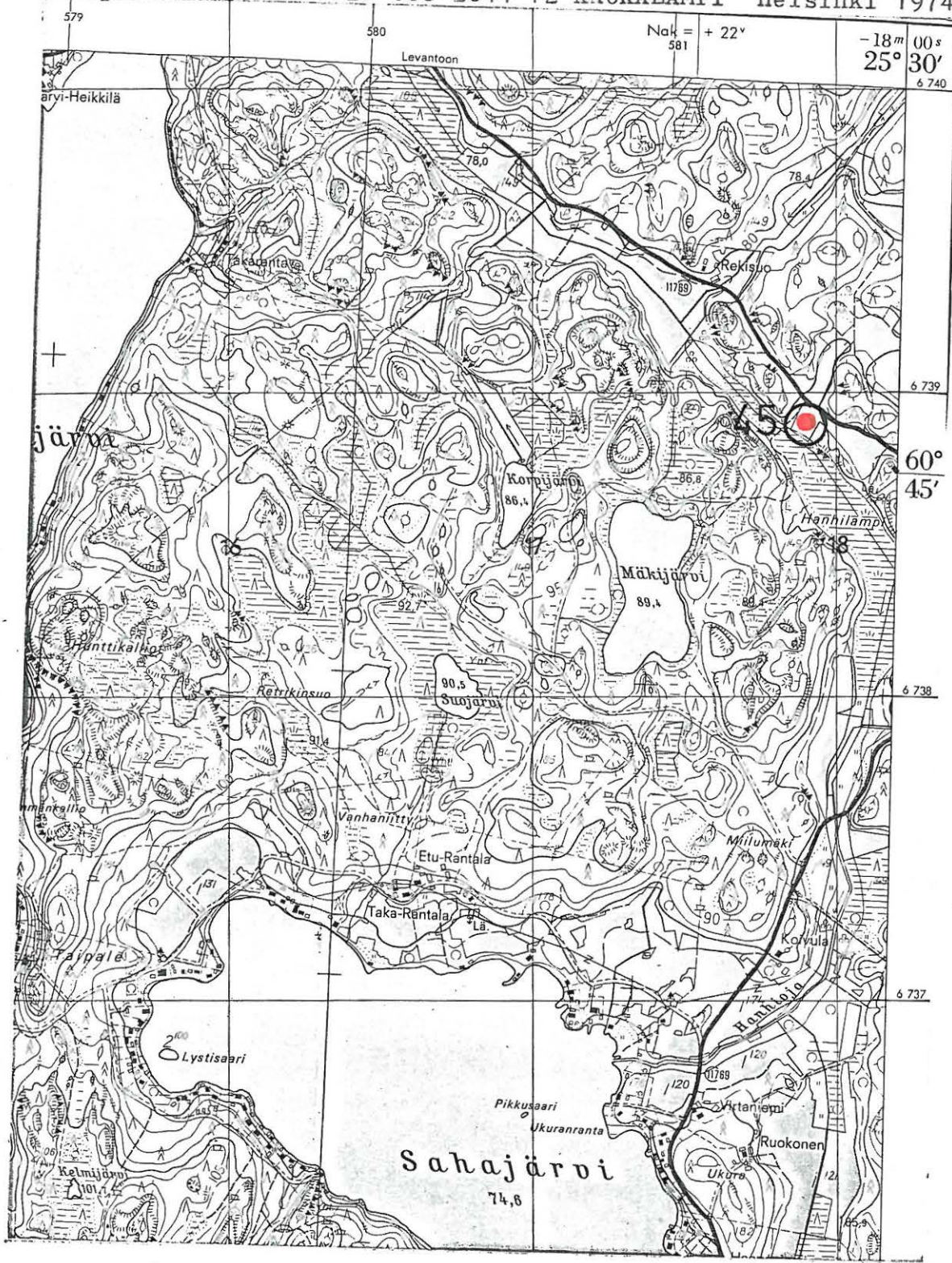
Valokuvat:

Diat:

Ks. peruskartta 1:20 000 s. 82

- Lisäyksiä:

ote peruskartasta 1:20 000 2044 12 KAUKALAMPI Helsinki 1974



Lausunto

Oheinen, Mäntsälän Hautjärven kylästä, Mäkijärven tilan, RNo 1<sup>227</sup> maalla, Järvipellosta, hanhijoen latvoilta löydetty kiviesine on komea, terästä lohjennut ja arvattavasti sen vuoksi pois heitetty kivikautinen poikkiteräinen kirves. Kirveessä näkyy sekä lappeissa että varsinkin kapeissa kyljissä iskemällä tapahtuneen muotoilun jälkiä, joita ei ole hionnassa kokonaan poistettu. Kirves on kuitenkin hyvin muokattu ja hiomalla melko huolellisesti siloitettu. Tämä seikka sekä kirveen säännöllinen, hiukan pyöristettyä suorakaidetta muistuttava poikkileikkaus osoittaa, että kirves ajoittuu myöhäiseen kivikauteen, joko myöhäiskampakeraamiseen aikaan kolmannelle vuosituhannelle eKr., tai sitä seuraavan kiukaiskulttuurin (n. 2000-1300 eKr.) aikaan. Ilmoitettu löytökorkeus, n. 75 m, sallii tosin paljon varhaisemmankin ajoituksen, mutta esineen muoto ei tunnut sopivan varhaisempaan ajankohtaan. Poikkiteräiset kirveet vartettiin kuokan tavoin sitomalla ne polven muodostavaan varteen. Ne soveltuivat ennen muuta puuesineiden kovertamiseen.

Turussa kesäkuun 4. päivänä 1981

Professori

Unto Salo

MÄNTSÄLÄ 46

Peruskartta 2133 07 LAPPILA

x = 6740 55

y = 565 63 (Rekola)

Rekola

- kiviesineen löytöpaikka

Kunta: Mäntsälä

Kylä: Sulkava

Tila: Sulkava RN:o 1:319

Maanomistaja: Agronomi Maija Kesä, os. 04770 SAHAKYLÄ

Löydöt ja tutkimukset: KM 5671:5 tasataltta. Esineen on löytänyt A. Järvinen Sulkavan Linnaisten kartanon maalta, Rekolan torpasta länteen?

Vuodesta 1931 lähtien ovat Rekolan torppa ja sen länsipuolella olevat pellot kuuluneet Sulkavan tilaan. Kummallakaan tilalla ei ollut enää mitään tietoa asiasta.

Rekolan talon (ent. torpan) länsipuolella olevat pellot ovat savimaita. Mitään irtaimeen tai kiinteään muinaisjäännökseen viittaavaa ei alueella ollut havaittavissa.

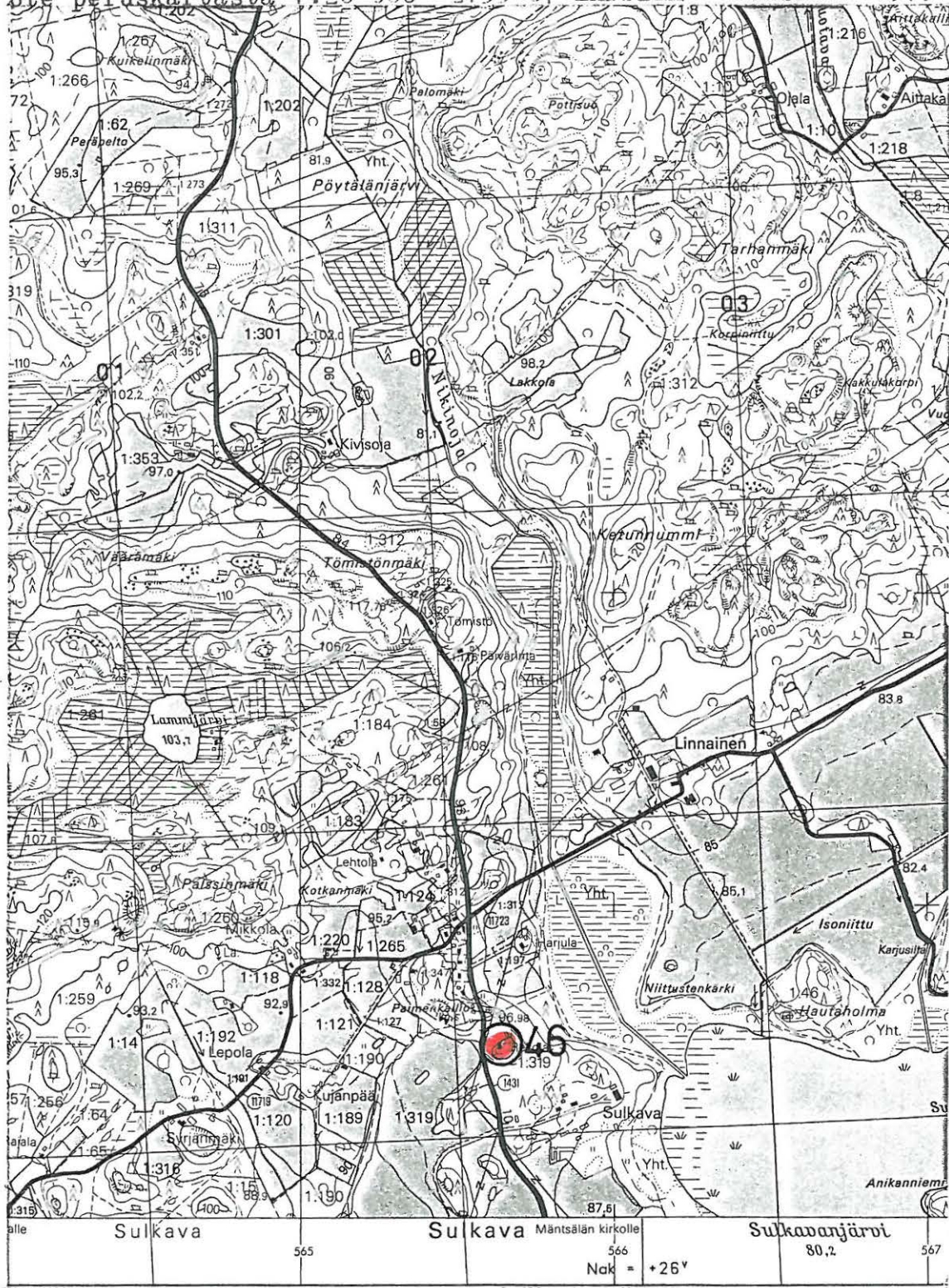
Valokuvat:

Diat:

K.s peruskartta 1:20 000 s. 85

- Lisäyksiä:

ote peruskartasta 1:20 000 2133 07 LAPPILA Helsinki 1979



MÄNTSÄLÄ 47

Peruskartta 2133 07 LAPPILA

x = -

y = -

z = -

Nikinoja

- kiviesineen löytöpaikka

Kunta: Mäntsälä

Kylä: Nikinoja

Tila: -

Maanomistaja: -

Löydöt ja tutkimukset: KM 3402:2 tasataltta, saatu suutari Palanderilta Nikin-  
ojan kylästä.

Tarkemmat löytötiedot puuttuvat.



MÄNTSÄLÄ 48

Peruskartta 2044 10 HALKIA

x = -

y = -

Onkimaan Anttila

- kiviesineen löytöpaikka

Kunta: Mäntsälä

Kylä: Herman Onkimaa

Tila: -

Maanomistaja: -

Löydöt ja tutkimukset: KM 6175:10 taltan katkelma, ostettu Vihtor Anttilalta  
Onkimaan Anttilan talosta.

Löytöpaikka tuntematon.

Valokuvat:

Diat:

Ks. peruskartta 1:20 000 s.

- Lisäyksiä:

MÄNTSÄLÄ 49

Peruskartta 2044 08 HIRVIHAARA

x = -

y = -

Hirvihaaran Tuppuri

- kiviesineen löytöpaikka

Kunta: Mäntsälä

Kylä: Hirvihaara

Tila: -

Maanomistaja: -

Löydöt ja tutkimukset: KM 3646:1 kivikirves, saatu Hirvihaaran Tuppurin talon isännältä Johannekselta.

Löytöpaikka tuntematon.

Valokuvat: -

Diat: -

Ks. peruskartta 1:20 000

- Lisäyksiä:

MÄNTSÄLÄ 50

Peruskartta

x = -

y = -

Kunta: Mäntsälä

Kylä: -

Tila: -

Maanomistaja: -

Löydöt ja tutkimukset: Turun hist. museo nro 21, oikokirves

Tarkempi löytöpaikka tuntematon.

Valokuvat: -

Diat: -

Ks. peruskartta 1:20 000 s.

- Lisäyksiä:

MÄNTSÄLÄ 51

Peruskartta 2044 10 HALKIA

x = 6717 14

y = 570 52 (Nummisen kansakoulu)

Numminen

- kvartsilouhos?

Kunta: Mäntsälä

Kylä: Numminen

Tila: -

Maanomistaja: -

Löydöt ja tutkimukset: Aikaisemmat löydöt samasta paikasta KM 18788.

Löytöpaikan sijaintia ei pystytty selvittämään maastossa. Tri Luhon antamien tietojen mukaan kvartsilouhoksen pitäisi sijaita 200 m itään tai itäkoilliseen Nummisen kansakoulusta. Tämä alue on kuitenkin peltoa. Kansakoulun eteläpuolella sijaitsee kallioalue. Se tarkastettiin inventoinnin yhteydessä, mutta mitään kvartsisuuntaa ei havaittu.

Valokuvat: -

Diat: -

Ks. peruskartta 1:20 000 s. -

- Lisäyksiä:

MÄNTSÄLÄ 52

Peruskartta 2044 08 HIRVIHAARA

x = 6724 08

y = 569 78

z = 90

Linnamäki

Kunta: Mäntsälä

Kylä: kirkonkylä

Tila: Linnamäki RN:o 1:63

Maanomistaja: Pertti Linnamäki, Kellokoskentie, 04600 MÄNTSÄLÄ

Linnamäki sijaitsee Hirvihaarasta Mäntsälän kirkolle johtavan tien itäpuolella, noin 200 m tiestä. Mäen lounaispuolella on tilan päärakennus noin 100 m:n päässä. Mäen etelä- ja lounaisrinteet ovat jyrkät, kallio on näkyvissä. Muilta sivuiltaan mäki on huomattavasti loivempi. Linnamäkeä pidetään paikkakunnalla linnavuorena tai jonkinlaisena muinaisena pakolinnana. Topografiansa puolesta alue sellaiseksi saattaisi sopiakin, mutta mitään vallituksen jäänteitä tai muita ihmisen rakentamia muistoja ei alueella ollut havaittavissa. Mäen päällä oli muutamia luontaisia irtokiviä.

Valokuvat:

Diat:

Ks. peruskartta 1:20 000 s. 92

- Lisäyksiä:

ote peruskartasta 1:20 000 2044 08 HIRVIHAARA Helsinki 1974



568

569

Luettelo kohteista, jotka eivät ole esihistoriallisia muinaisjäännöksiä

J.E. Tuomalan kertomuksessa vuodelta 1885 "Muinaisjäännöksiä Helsingin kihlakunnassa" mainituista kiviröykkiöistä pystytettiin osa paikallistamaan maastossa. Ne osoittautuivat kuitenkin luontaisiksi kivikoiksi nk. pirunpelloiksi.

- 1) "Jätyri" pk. 2044 07 KELLOKOSKI x = 6718 29, y = 566 10, z = 85-90
- 2) "Telakopin luoto" pk. 2044 08 HIRVIHAARA x = 6723 82, y = 564 58, z = 115
- 3) "Äijänalhon luoto" pk. 2044 08 HIRVIHAARA x = 6723 95, y = 564 25, z = 110
- 4) "Kerlammin luoto" pk. 2044 08 HIRVIHAARA x = 6726 50, y = 562 92, z = 120
- 5) "Paunun mäki" pk. 2044 08 HIRVIHAARA x = 6723 40, y = 560 12, z = 95

6) Peltoraunio pk 2044 11 MÄNTSÄLÄ x = 6730 00, y = 576 70

Kiveys sijaitsee Mäntsälän kirkonkylässä, Tuhti-nimisen tilan alueella. Kohteesta ilmoitti mäntsäläläinen Onni Lindholm. Oppaana toimi toimittaja Erkki Viksten.

Peruskartta 2044 12 KAUKALAMPI

x = 6735 24

y = 580 94

7) Hautjärven koetila

- kivistä rakennettu aitaus

Kunta: Mäntsälä

Kylä: Hautjärvi

Tila: Hautjärvi koetila RN:o 5:26

Maanomistaja: Helsingin yliopisto

Eläinlääketieteen laitoksen Hautjärven koetilan alueella, henkilökunnan asuinrakennuksen koillispuolella, synkässä metsässä, on muodoltaan neliömäinen kiviaitaus. Se on rakennettu länteen, Sahajärvelle viettävään rinteeseen. Aitaus on suuruudeltaan noin 50 m x 50 m, kivistä rakennettu valli n. 2 m korkea. Aitauksen sisäpuolella, sen länsilaidan kulmissa on syvät kuopanteet. Aitauksen kaakkoisosassa on suuren maakiven yhteyteen rakennettu pienistä kivistä noin 2 m halkaisijaltaan oleva ja noin metrin korkuinen pyöreä aitaus.

Paikkaa on arveltu susitarhaksi tai jonkinlaiseksi "kettupyydykseksi".

Oppaana paikalla toimi eläinkääkäri Pyörälä.

Valokuvat:

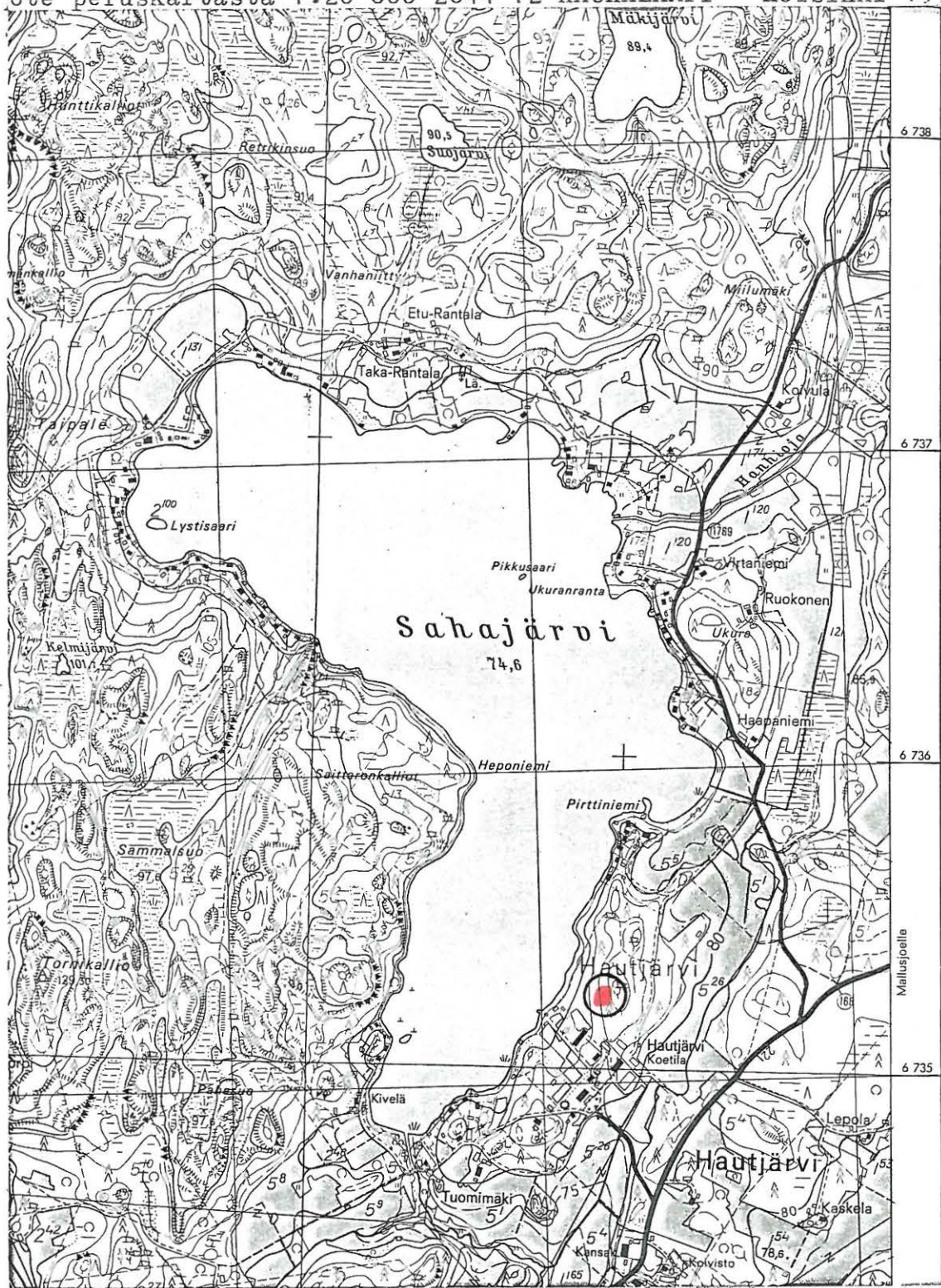
Diat:

Ks. peruskartta s. 95

- Lisäyksiä:



ote peruskartasta 1:20 000 2044 12 KAUKALAMPI Helsinki 1974



580

581

## NEGATIIVILUETTELO

(k. 11) f. 61362 Hirvihaara Tammisto, ryssänuuni, SW	ks. MÄNTSÄLÄ 9
(k. 2) f. 61363 Hirvihaara Kerlamminkalliot, kvartsilouhos, S	ks. MÄNTSÄLÄ 10
(k. 1) f. 61364 OhkolaTasalankallio, kvartsilouhos, W	ks. MÄNTSÄLÄ 1
f. 61365 Ohkola Tasalankallio, kvartsilouhos, SW	ks. MÄNTSÄLÄ 1
(k. 4) f. 61366 Numminen Vatinummenniitty, kvartsilouhos?, E	ks. MÄNTSÄLÄ 4
f. 61367 Numminen Jortikankallio, kvartsilouhos?, S	ks. MÄNTSÄLÄ 2
f. 61368 Kaukalampi Olkkostenmäki, kvartsilouhos, SE	ks. MÄNTSÄLÄ 12
(k. 3) f. 61369 Kaukalampi Olkkostenmäki, kvartsilouhos, SW	ks. MÄNTSÄLÄ 12
f. 61370 Hautjärvi Taipale, miekankenkäimen löytö- paikka, N	ks. MÄNTSÄLÄ 41
(k. 12) f. 61371 Levanto Hunttijärvi, kvartsilouhos, SW	ks. MÄNTSÄLÄ 14
(k. 10) f. 61372 Hautjärvi Lystisaari, kivikautinen löytö- paikka, SE-S	ks. MÄNTSÄLÄ 40
(k. 5) f. 61373 Kirkonkylä Pikkusuo, röykkiö, E	ks. MÄNTSÄLÄ 5
f. 61374 Kirkonkylä Ilomaa, röykkiö, E	ks. MÄNTSÄLÄ 6
(k. 6) f. 61375 Kirkonkylä Rajaniitty, röykkiö, S	ks. MÄNTSÄLÄ 7
f. 61376 Hirvihaara Vierumäki, röykkiö, SW	ks. MÄNTSÄLÄ 8
(k. 7) f. 61377 Hirvihaara Vierumäki, röykkiö, E	ks. MÄNTSÄLÄ 8
(k. 8) f. 61378 Saari Vähäsuo, NW	ks. MÄNTSÄLÄ 13
f. 61379 Saari Vähäsuo, röykkiö, NW	ks. MÄNTSÄLÄ 13
(k. 9) f. 61380 Numminen Ylikartano, kivikautinen asuin- paikka, NE	ks. MÄNTSÄLÄ 3

Valokuvat ottanut Tuula Heikkurinen-Montell

## DIALUETTELO

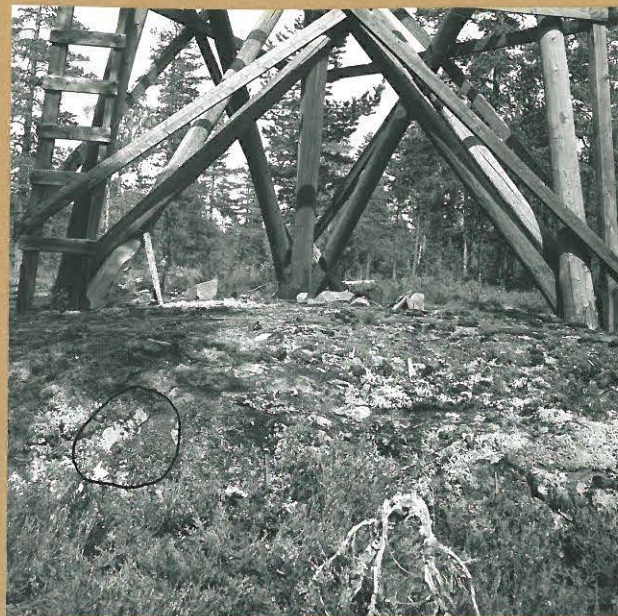
8810 Hirvihaara Vierumäki, röykkiö, E	ks. MÄNTSÄLÄ 8
8811 Numminen Ylikartano, kivikautinen asuinpaikka, NE	ks. MÄNTSÄLÄ 3

## MÄNTSÄLÄN INVENTOINTI



1. Mäntsälä "Ohkela Tarakunkallio",  
kvartsiuuni kallioita. W.

f. 61364



2. Mäntsälä "Hirvihaara Kerlammin kallio",  
kvartsiuuni kalmiomittaukseen  
juurella. S.

f. 61363



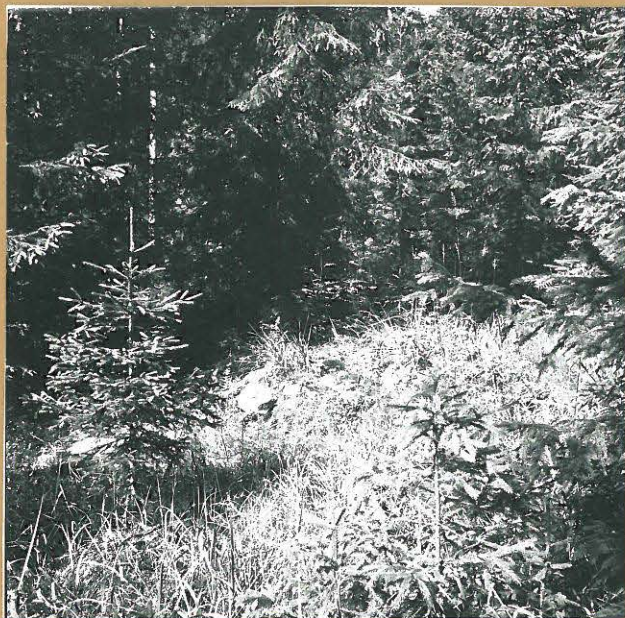
3. Mäntsälä Haukalampi Olkkosten-  
mäki, kvartsiuuni. SW.

f. 61369



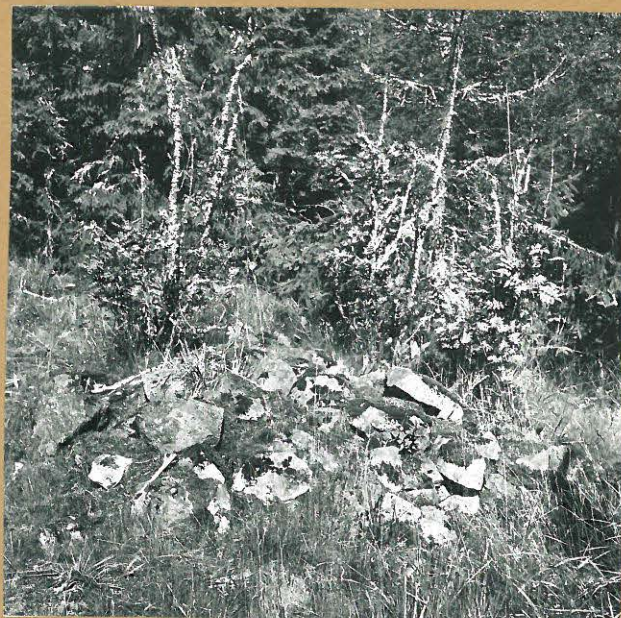
4. Mäntsälä Numminen Vatinummen-  
mäki, kvartsiuuni kallion rinteessä.  
E.

f. 61366



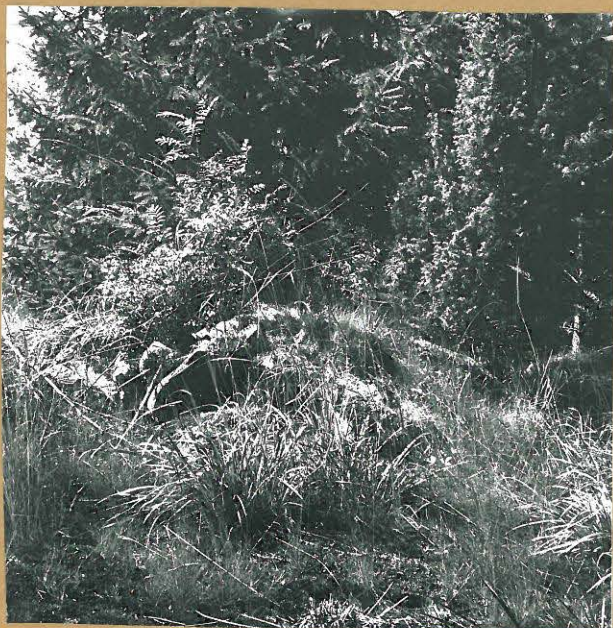
f. 61373

5. Mäntsälä k. Tlomea Pikkusuo,  
räykkiö. E.



61375

6. Mäntsälä k. Ihmusa Rajamäki,  
räykkiö. S.



f. 61377

7. Mäntsälä Hirvikaara Viinumäki,  
räykkiö. E.



f. 61378

8. Mäntsälä Saari Vähäsuu.  
NW.

# MÄNTSÄLÄN INVENTOINTI



9. Mäntsälä Numminen Ylikartano,  
Kiikaurinon puunpaikka. NE.  
f. 61380



10. Mäntsälä Hautjärvi Lysticaari,  
Kiikaurinon löytöpaikka. SE-S.  
f. 61372



11. Mäntsälä Iruuhaara Tammisto,  
Pyssännummi. SW.  
f. 61362



12. Mäntsälä Levanto  
Huntjärvi, kvartsiouhos. SW.  
f. 61371