

Enkist. Hto 6./25.1.1978

Matti Bergström:

M Ä N T Ä N M U I N A I S J Ä Ä N N Ö K S E T
- luettelo vuodelta 1977

S i s ä l l y s l u e t t e l o

Johdanto.....	s.1-
Kohdehakemisto (muinaisjäännökset numerojärjestyksessä)..	s.3-
Esinihakemisto (löydökset numerojärjestyksessä).....	s.3-
Kohteiden jakautuminen karttalehdittäin.....	s.3-
Peruskarttojen lehtijako.....	s.4-
Muinaisjäännösten selostukset numerojärjestyksessä.....	s.5-
	12.

JOHDANTO

Tämä Mäntän esihistoriallisten muinaisjäännösten inventointityö on suoritettu 1.10. - 8.11.1977 välisenä aikana yhdessä Vilppulan, Juupajoen ja Oriveden Inventointien kanssa. Työn tilasi ja kustansi Tampereen seutukaavaliitto.

Työ oli luonteeltaan ns. pikainventointi johtuen erittäin pienestä määrärahasta ja suuresta inventointialueesta. Esihistorian toimiston eri arkistolähteistä keräämäni materiaalin pohjalta suoritin jokaisen löytöpaikan tarkastuksen, mikäli löytöpaikkaa yleensä oli mahdollista paikantaa. Uusien mahdollisten muinaisjäännösten etsiminen jäi vähäiseksi, mutta tarkastin kuitenkin useita sopivalta vaikuttavia paikkoja. Etsin myös käsiini henkilöitä, jotka tiesivät paikkakunnan vanhoista ajoista ja näin pystyivät antamaan tietoja puutteellisiin esineiden löytötietoihin.

Seuraavassa luettelossa on ilmoitettu koordinaatein kohteiden löytöpaikat, mikäli ne on pystytty paikantamaan. Jos taas tiedetään vain esim. talon nimi, mistä löytö on, on koordinaateilla ilmoitettu talon päärakennuksen paikka. Mikäli esinettä ei ole voitu paikantaa tarkemmin kuin vain ko. pitäjän alueelle, on kohteen numerona 00; muutoin on kohteet numeroitu käsittelyjärjestyksessä (Mänttä 1-3).

Kohteiden topografinen järjestys karttalehdittäin (peruskartta 1:20000) ilmenee indeksistä sivulla 3. Löydösaineistoon sidottu kohteiden ryhmittely ilmenee esineluettelosta sivulla 3.

Rauhoitusluokituksessa on käytetty Museoviraston esihistorian toimiston omaksumia luokitusperusteita (ks. esim. Aarni Erä-Es-

kon laatimaa Kuusamon muinaisjäännösten luettelo (vuodelta 1975, esihistorian toimiston topografinen arkisto).

Helsingissä joulukuun 28 päivänä 1977

Matti Bergström

Matti Bergström

K o h d e h a k e m i s t o

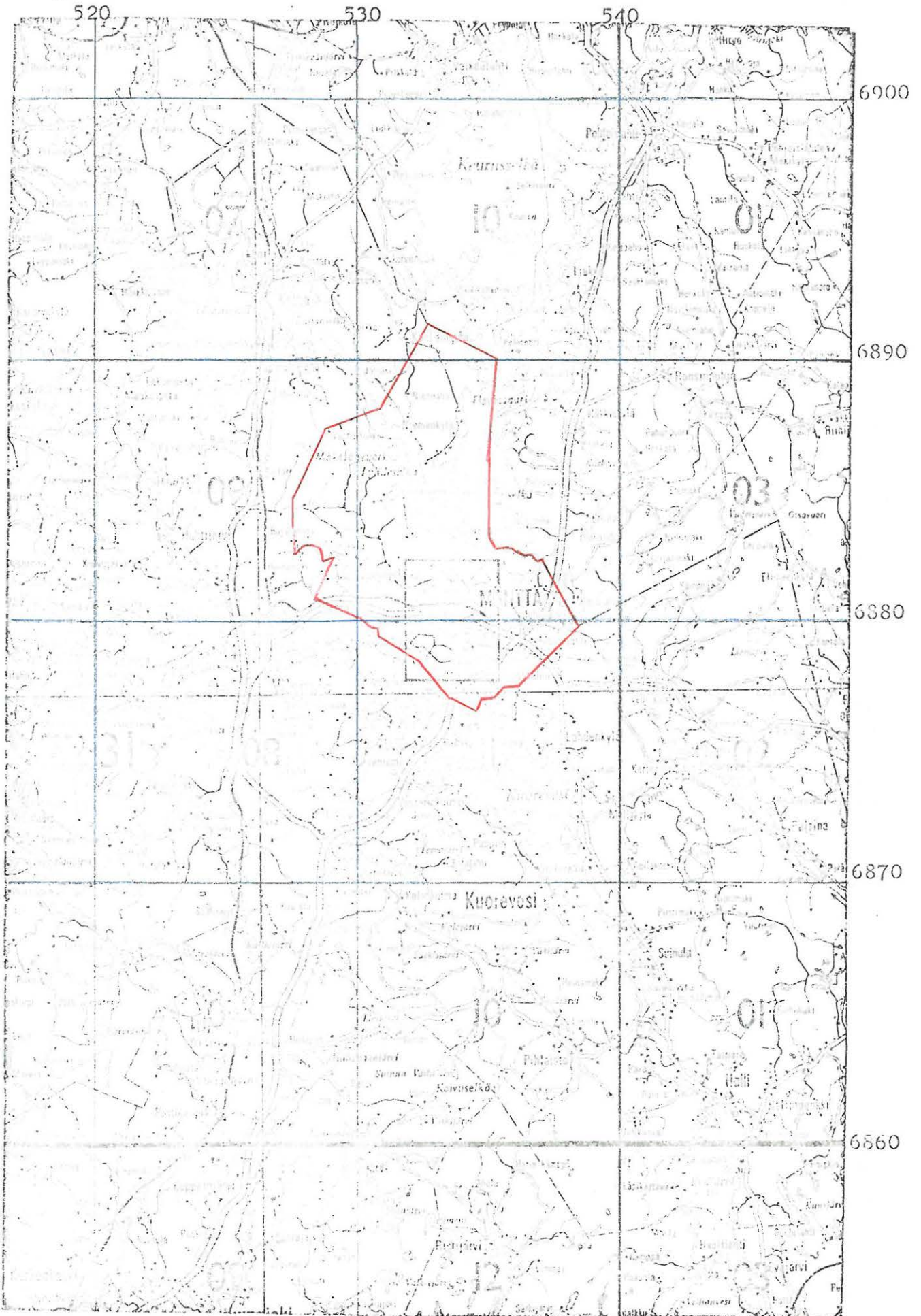
1	Hietalahti, Aluesairaala	kivikautinen asuinpaikka
2	Pieskansaari, Joenniemi	kivikautinen löytöpaikka
3	Mustalahti, Suomela	kivikautinen löytöpaikka

E s i n e h a k e m i s t o

KM 9674	kivikirves	ks. Mänttä 3
KM 14551	kivikirves	ks. Mänttä 2
KM 16265:1-3	kivik.asuinp.löydöksiä	ks. Mänttä 1
KM 16417:1-12	kivik.asuinp.löydöksiä	ks. Mänttä 1
KM 19347:1-10	kivik.asuinp.löydöksiä	ks. Mänttä 1

J a k a u t u m i n e n k a r t t a l e h d i t t ä i n

(peruskartan n:o)	(muinaisjäännöksen n:o)
2231 09 KOTINIEMI (1958)	-
2231 11 LAHDENKYLÄ (1958)	1,2,3
2231 12 MÄNTTÄ (1958)	-
2232 10 KEURUSSELKÄ (1960)	-



Peruskarttojen lehtijako (ote Suomen tiekartasta n:o 4, 1:200000, 1969).

MÄNTTÄ 1 peruskartta 2231 11 LAHDENKYLÄ
x = 77 93
y = 33 54
z = 99-110
(=asuinpaikan koordinatit)

Hietalahti, Aluesairaala

kivikautinen asuinpaikka, luokka II

Löydöt: KM 16265:1-3 ja KM 16417:1-12 kvartsi-iskoksia ja kvartsisiesineitä, jotka LL Olavi Leskinen on löytänyt ja kansallismuseoon toimittanut vuosina 1963 ja 1964. Löydöt ovat rantasaunan ympäristöstä aivan maan pinnasta.

KM 19347:1-10 kivikautisia asuinpaikkalöydöksiä, joita Mirja ja Pekka Miettinen olivat löytäneet tarkastusmatkallaan. Ks. M ja P Miettisen tarkastuskertomus 1972.

Kvartsi-iskoksia ja erittäin pieniä keramiikan muruja, joita Matti Bergström totesi inventointimatkallaan 1977 rantasaunan ja sorakuopan välisessä maastossa aivan maan pinnassa ja jotka jätettiin paikalleen myöhempää orientoitumista helpottamaan.

Kyseessä on Kuorevedessä Savonselän ja Kotkanselän välissä, Mänttävuooren eteläpuolella oleva, Hietalahden pohjukasta nouseva sorapohjainen etelärinne. Rikkain löytöalue on aluesairaalan rantasaunan ja entisen sorakuoppa-alueen välisessä maastossa. Löytöjä on tavattu myös koko sorakuopan ympäristöstä maantiehen saakka ja saunarannasta aina ylös sairaalarakennuksiin saakka. Pääosa löydöistä sijoittuu korkeuskäyrien 100 ja 105 väliselle alueelle. Hietalahden veden korkeus on noin 98,8 metriä. Rantasaunaa rakennettaessa oli paikalla havaittu maassa turmia kohtia, jotka olivat ilmeisesti lieden jäänteitä. Tarkastushetkellä (1977) oli maata hieman tasoitettu saunan ja sairaalan välissä ja siinä oli kylvettynä ruuhokenttä. Sorakuoppaa on pidetty kaatopaikkana ja sinne on ajettu runsaasti maata.

Alue kuuluu Mäntän kaupungin Keuruun kylään.

Maanomistaja 1977: Mäntän aluesairaalan kuntainliitto,
35830 Mänttä 3

- Mäntän sairaala RN 2:417

- Sairaalan lisä RN 2:598

G.A.Serlachius Oy, Maa- ja metsäkonttori,
metsänhoitaja Leo Häggman, 35800 Mänttä

- Pättiniemi RN 2:599

- ks. tonttikartta 1:2000 s.7

- ks. peruskartta s.8

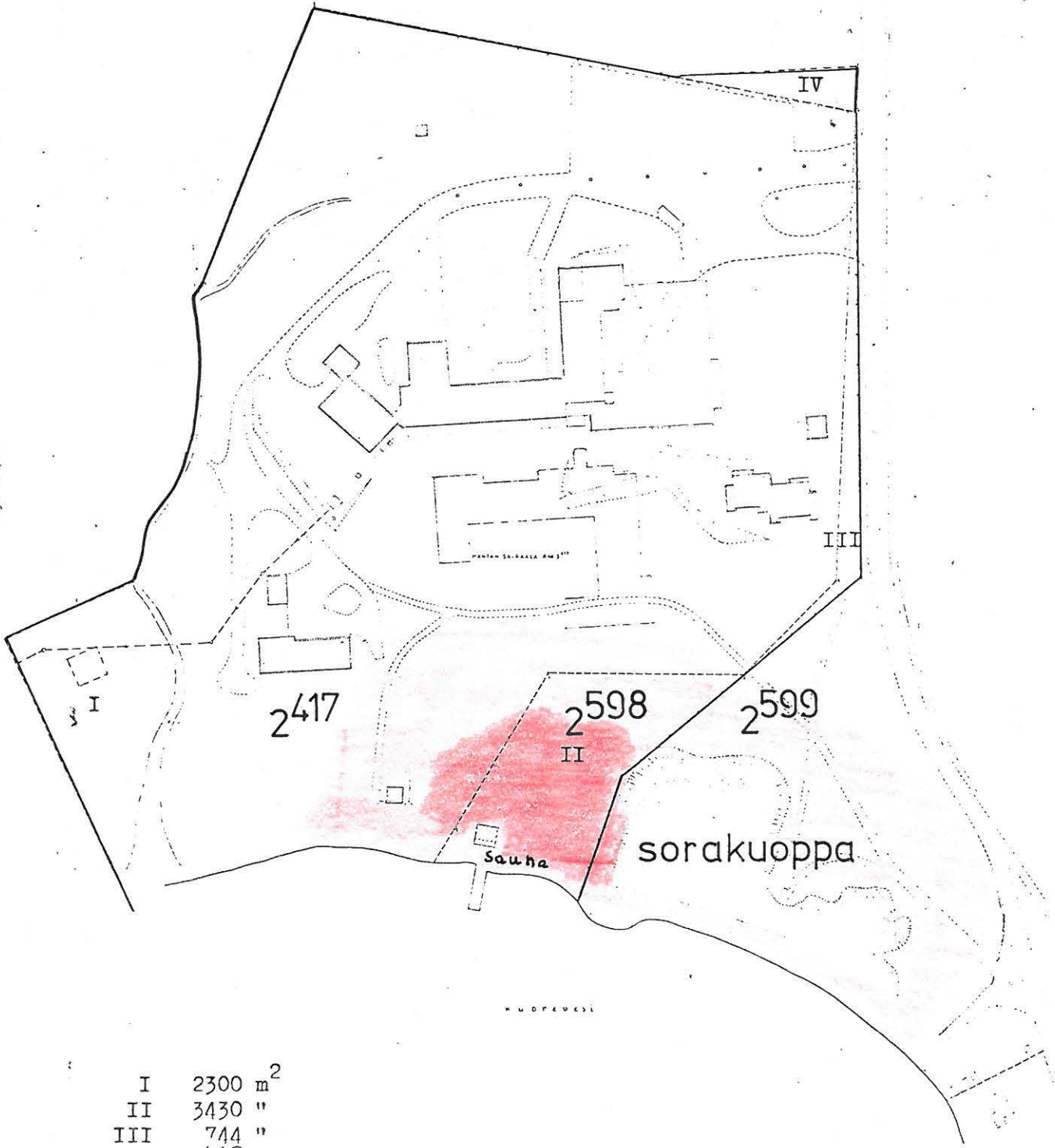
- Lisäyksiä:

Mäntän aluesairaalan karttapiirros.

Punaisella merkitty alue, jolta löytyi kvartssia aivan maan pinnasta.

KARTTA
KUNTAINTUOTOIN SAIRAALAN
TONTTILUJA NRO 2417
MÄNTÄN KALVAKASSA
1:2000

LEIMANMERKKI
1mk
TUOTOIN



I	2300 m ²
II	3430 "
III	744 "
IV	412 "
<hr/>	
	6886 m ²

(ote tonttikartasta 1:2000)

MÄNTTÄ 2 peruskartta 2231 11 LAHDENKYLÄ
x = 79 50
y = 30 94
z = 100
(=löytöpaikan koordinaatit)

Pieskansaari, Joenniemi

kivikautinen löytöpaikka, luokka III

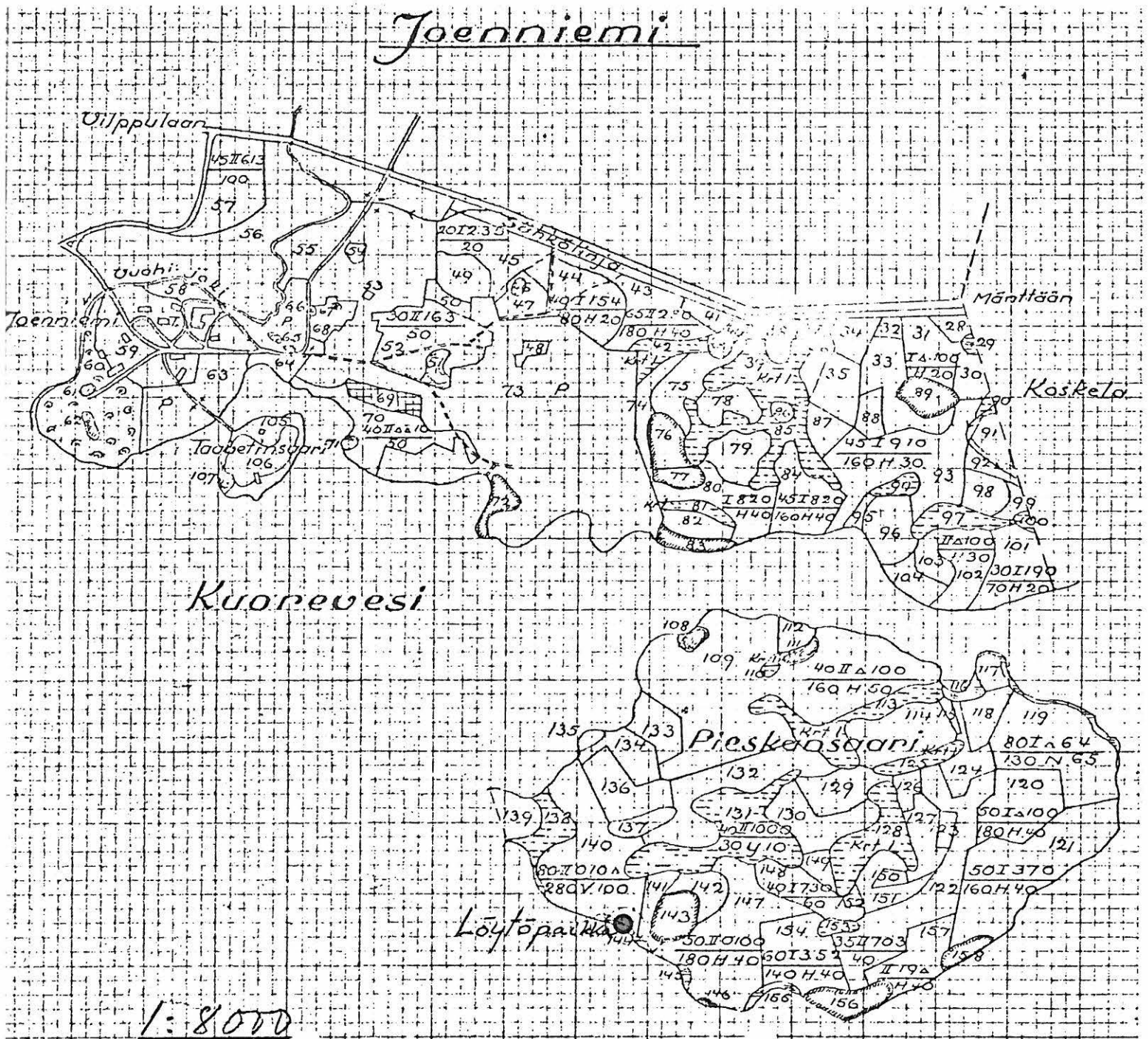
Löydöt: KM 14551 primitiivinen kivikirves, jonka on löytänyt 16.10.1958 Ilkka Hakala, os. Tapiola, 35800 Mänttä, ja museoon toimittanut vuonna 1959 metsätyönjohtaja Pauli Jokela, os. Pättiniementie 8, 35800 Mänttä. Esine on löytynyt aivan maan pinnasta mukulakivien joukosta entiseltä vesijättömaalta.

Löytöpaikka on Pieskansaaren luoteisrannalla aivan veden tun-
tumassa. Juuri löytöpaikan kohdalla maa nousee ympäristöään
jyrkemmin muodostaen pienen niemekkeen. Paikalla en voinut ha-
vaita mitään kivikautiseen asuinpaikkaan tai muuhun muinais-
jäännöksen viittaavia merkkejä. Kyseessä lienee puhdas irto-
löytö, esim. veneestä veteen pudonnut esine.

Alue kuuluu Mäntän kaupungin Keuruun kylän Joenniemen tilaan.

Maanomistaja 1977: Bror Serlachius, Löfdala, 02420 Jorvas
- Joenniemi RN 4:615

- ks. tiluskartta 1:8000 s.10
- ks. peruskartta s.8
- Lisäyksiä:



(ote tiluskartasta 1:8000, Joenniemen tila, esineen KM 14551 löytöpaikka merkitty punaisella ympyrällä)

MÄNTTÄ 3 peruskartta 2231 11 LAHDENKYLÄ
x = 79 46
y = 36 22
z = 108-110
(=löytöpaikan koordinaatit)

Mustalahti, Suomela

kivikautinen löytöpaikka, luokka III

Löydöt: KM 9674 kivikirves, jonka on löytänyt maanviljelijä Onni Keskinen 15.5.1933 ja kansallismuseoon toimittanut kirkkoherra Lauri Kalliala 26.6.1933. Esine on löydetty Kivimäen talon Suomelan lohkotilan maalta noin 100 metriä etelään Keurusselän eteläisimmästä lahdesta hävitetyn Mustalahden torpan pihamaalta nykyisen Suomelan talon lounaisnurkasta noin 20 metriä lounaaseen nykyään viljellyltä kasvitarha-alueelta hiekkamaasta puutarhamaata käännettäessä.

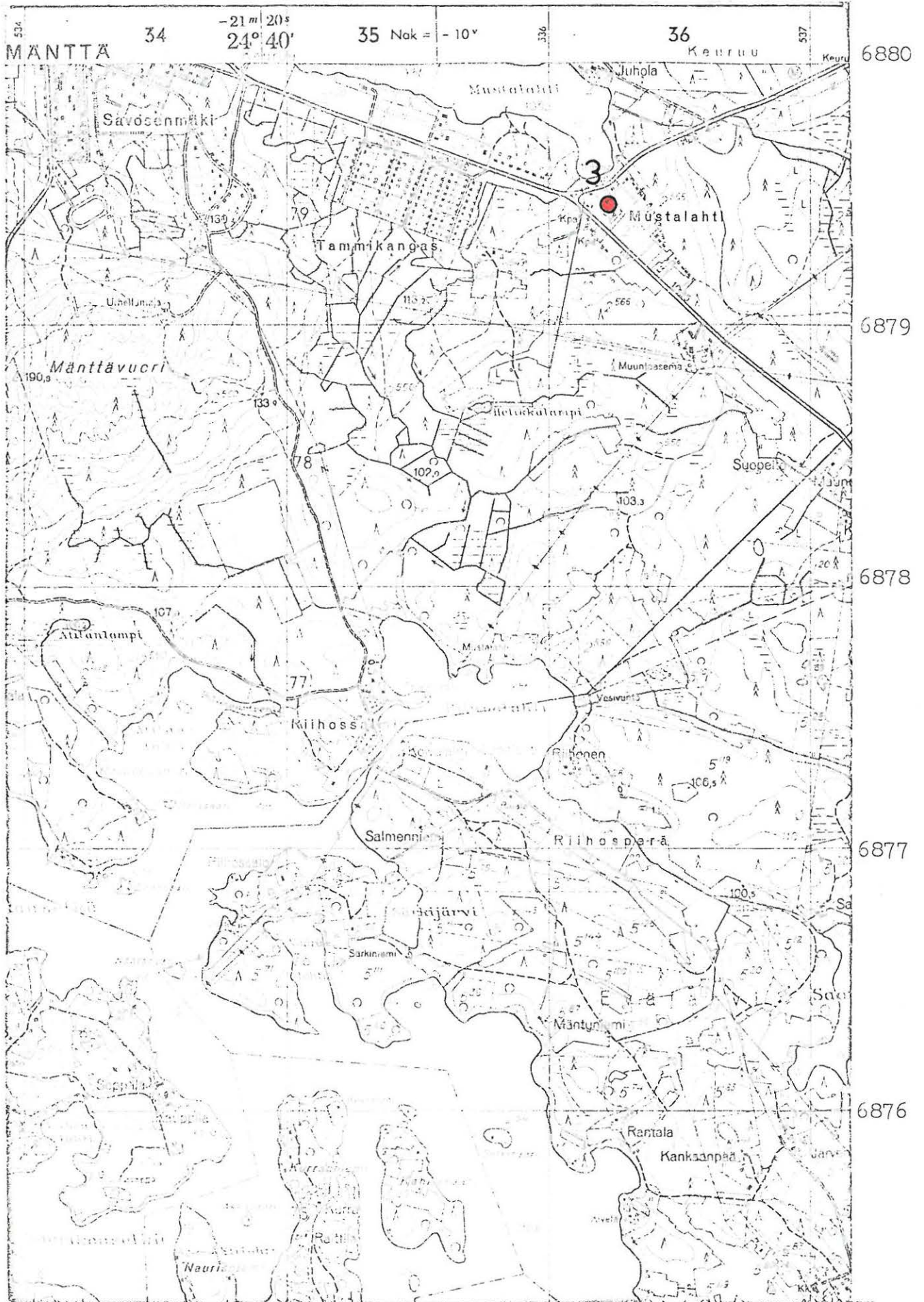
Löytöpaikka on loivasti Mustalahteen viettävää pohjoisrinnettä. Maapohja on etupäässä soraa ja hiekkaa. Nykyisin (1977) alueella on uusi valtatie risteyksineen ja lähistölle on raivattu jonkinlainen kenttä. Löytöalueen voidaan katsoa tuhoutuneen täysin eikä maastossa voinut havaita mitään muinaisjäänrökseen viittaavaa. Sen sijaan Mustalahden itäinen ranta saattaisi olla sopiva asuinpaikaksi, mutta täältäkään en tavannut merkkejä muinaisjäänteistä.

Alue kuuluu Mäntän kaupungin Keuruun kylän Mustalahden tilaan.

Maanomistaja 1977: G.A.Serlachius Oy, Maa- ja metsäkonttori,
metsänhoitaja Leo Häggman, 35800 Mänttä
- Mustalahti RN 2:32c

- ks. peruskartta s.12

- Lisäyksiä:



(ote peruskartasta 2231 11 Lahdenkylä, 1958)