

MÄNTYHARJUN MUINAISJÄÄNNÖSINVENTOINTI 1996

**Antti Bilund
Savonlinnan maakuntamuseo**

MÄNTYHARJU

TUTKIMUKSEN SUORITTAJA: Savonlinnan maakuntamuseo

INVENTOIJAT: fil. yo. Antti Bilund

Savonlinnan maakuntamuseon tavoitteena on inventoida kaikki toiminta-alueensa kunnat vuoteen 2000 mennessä. Vuonna 1996 oli vuorossa Mäntyharju. Leena Tomanerä ja Leena Lehtinen suorittivat Mäntyharjulla jonkin verran inventointia vuonna 1987. Tällöin löytyi yksi kivikautinen asuinpaikka. Pääasiassa tiedot kunnan muinaisjäännöksistä kuitenkin perustuvat eri tutkijoiden ennen sitä ja sen jälkeen suorittamiin yksittäisten kohteiden tarkastuksiin. Mäntyharjulta tunnettiin keväällä 1996 18 varmasti tai mahdollisesti esihistoriallista muinaisjäännöstä. Näistä kolme on kivikautisia asuinpaikkoja, kaksi esihistoriallisia kalliomaalauksia, yksi varhaismetallikautinen ja kaksi epämääräistä röykkiökohdetta sekä yksi ajoittamaton pyyntikuoppakohde. Nurmaan kylästä löydettiin 1990-luvun alussa seitsemän kuppikiveä sekä asuinpaikaksi ja raudanvalmistuspaikaksi tulkitut kohteet, jotka saattavat olla rautakautisia.

Inventoinnissa noudatettiin samanlaisia menettelytapoja kuin muissakin Savonlinnan maakuntamuseon viime vuosina tekemissä inventoinneissa. Inventoinnissa keskityttiin uusien muinaisjäännösten etsimiseen. Suurin osa maastotyöajasta käytettiin ranta-alueiden tarkastamiseen pyyntikulttuurin muinaisjäännösten löytämiseksi. Tarkastettavat alueet valittiin intuitiivisesti peruskartan avulla. Jonkin verran tarkastettiin myös varhaisen, rautakautisen tai varhaishistoriallisen, maanviljelysasutuksen kannalta mielenkiintoisia alueita. Niiden valinnassa käytettiin karttojen lisäksi alueeseen kohdistuneen asutushistoriallisen tutkimuksen tuloksia.

Koska inventointia varten ei varojen puutteen vuoksi voitu palkata erillistä työntekijää, maastotyöt suoritti maakunta-
arkeologi muiden tehtäviensä ohella. Suunniteltu kenttätyöaika oli vähintään neljä viikkoa, josta suurin osa syyskesällä. Muiden töiden ruuhkautumisen vuoksi inventointi kuitenkin huomattavasti supistui suunnitellusta. Kenttätyöaika kertyi vain yhdeksän päivään toukokuussa. Aiemmin tunnettuja muinaisjäännöksiä, hajalöytöpaikkoja ja yleisöilmoituksia ei tämän ajan puitteissa juurikaan ollut mahdollista tarkastaa.

Inventoinnissa löytyi yksi kuppikivi, kuusi pyyntiasuinpaikkaa ja kolme hajalöytöpaikkaa, jotka saattavat olla sellaisia, sekä neljä pyyntikuoppakohdetta. Kuppikivi saattaa olla rautakautinen. Asuinpaikoista yksi on löytöjen perusteella kivikautinen ja muut tarkemmin ajoittamattomia, mutta ilmeisesti esihistoriallisia. Kenttätyöajan supistumisen vuoksi inventointi ei kattavuudeltaan läheskään vastaa muissa Etelä-Savon kunnissa viime aikoina tehtyjä. Inventointia olisi pyrittävä jatkamaan tulevina vuosina.

LÖYDÖT: KM 29536 - 29544

KENTTÄTYÖAIKA: yhdeksän päivää toukokuussa 1996

TUTKIMUSKUSTANNUKSET: Savonlinnan maakuntamuseo. Inventointi suoritettiin maakunta-
arkeologin virkatyönä.

TUTKIMUSRAPORTTI: Antti Bilund 29.12.1996 Savonlinnan maakuntamuseo (kopio museoviraston arkeologian osaston topografisessa arkistossa)

Sisällysluettelo

Mäntyharjun muinaisjäännösinventointi 1996	2
- Johdanto	
- Mäntyharjun arkeologinen tutkimustilanne	
- Kenttätyöt	
- Raportin laadinta	
- Tulokset	
Luettelot	4
- Luettelo 1. Mäntyharjun aiemmin tunnetut kiinteät muinaisjäännökset ja vuoden 1996 inventointikohteet	
- Luettelo 2. Mäntyharjun vuoden 1996 inventointilöydöt	
Kohdekuvaukset	6
- Kohteet 19-29. Inventoinnissa löytyneet kiinteät muinaisjäännökset	
- Kohteet 30-32. Inventoinnissa todetut hajalöytöpaikat	
Kartat	29
- Kartat 1-11. Inventointikohteet, peruskarttakopiot 1:20000	

MÄNTYHARJUN MUINAISJÄÄNNÖSINVENTOINTI 1996

Johdanto

Savonlinnan maakuntamuseon tavoitteena on inventoida kaikki toiminta-alueensa kunnat vuoteen 2000 mennessä. Täysin tai lähes täysin inventoimatta olivat keväällä 1996 vielä alueen länsilaidan kunnat, Mäntyhaju, Pertunmaa, Kangasniemi, Haukivuori ja Virtasalmi. Mäntyharjun inventointi aloitettiin kesällä 1996. Mäntyharjun kunta tuki inventointia tarjoamalla inventoijalle majoituksen kenttätöiden ajaksi.

Mäntyharjun arkeologinen tutkimustilanne

Leena Tomanterä ja Leena Lehtinen suorittivat Mäntyharjulla jonkin verran inventointia vuonna 1987. Tällöin löytyi yksi kivikautinen asuinpaikka, jolla myös suoritettiin koekaivauksia samana syksynä. Pääasiassa tiedot kunnan muinaisjäännöksistä kuitenkin perustuvat eri tutkijoiden ennen sitä ja sen jälkeen suorittamiin yksittäisten kohteiden tarkastuksiin. Mäntyharjulta tunnettiin keväällä 1996 18 varmasti tai mahdollisesti esihistoriallista muinaisjäännöstä. Näistä kolme on kivikautisia asuinpaikkoja, kaksi esihistoriallisia kalliomaalauksia, yksi varhaismetallikautinen ja kaksi epämääräistä rökkiökohtetta sekä yksi ajoittamaton pyyntikuoppakohde. Nurmaan kylästä löydettiin 1990-luvun alussa seitsemän kuppikiveä sekä asuinpaikaksi ja raudanvalmistuspaikaksi tulkitut kohteet, jotka saattavat olla rautakautisia.

Kenttätyöt

Inventoinnissa noudatettiin samanlaisia menettelytapoja kuin muissakin Savonlinnan maakuntamuseon viime vuosina tekemissä inventoinneissa. Inventoinnissa keskityttiin uusien muinaisjäännösten etsimiseen. Suurin osa maastotyöajasta käytettiin ranta-alueiden tarkastamiseen pyyntikultuurin muinaisjäännösten löytämiseksi. Tarkastettavat alueet valittiin intuitiivisesti, aiemmissa inventoinneissa saatujen kokemusten perusteella, peruskartan avulla. Mäntyharjun osalta valintaa vaikeutti jonkin verran seudun vesistöhistoria, jota ei ole tutkittu yhtä perusteellisesti kuin Saimaalla. Ratkaisevaa vaikutusta tällä ei kuitenkaan ollut, sillä vesistöhistorian yleiset suuntaviivat eri järvillä ovat kohtalaisen helposti pääteltävissä. Ranta-alueiden hiekkamailta etsittiin pyyntiasuinpaikkoja ja rantakallioilta lapinraunio-tyyppisiä rökkiöitä. Jonkin verran tarkastettiin myös varhaisen, rautakautisen tai varhaishistoriallisen, maanviljelysasutuksen kannalta mielenkiintoisia alueita. Niiden valinnassa käytettiin karttojen lisäksi alueeseen kohdistuneen asutushistoriallisen tutkimuksen tuloksia. Valituilla alueilla tarkastettiin kynöspelloja asuinpaikkojen löytämiseksi sekä kuppikiviksi sopivia kiviä ja kallioita.

Koska inventointia varten ei varojen puutteen vuoksi voitu palkata erillistä työntekijää, kuten Savonlinnan maakuntamuseon inventoinneissa yleensä on ollut tapana, maastotyöt suoritti maakunta-arkeologi muiden tehtäviensä ohella. Suunniteltu kenttätyöaika oli vähintään neljä viikkoa, josta suurin osa syyskesällä. Tämäkin on varsin lyhyt aika ottaen huomioon kunnan laajuus ja vaihteleva ja vesistöjen rikkoma maasto. Muiden töiden ruuhkautumisen vuoksi inventointi kuitenkin huomattavasti supistui suunnitellusta. Kenttätyöaika kertyi vain yhdeksään päivään toukokuussa. Aiemmin tunnettuja muinaisjäännöksiä, hajalöytöpaikkoja ja yleisöilmoituksia ei tämän ajan puitteissa juurikaan ollut mahdollista tarkastaa.

Raportin laadinta

Koska inventointi jäi suunniteltua paljon suppeammaksi ei sen puitteissa ole mahdollista muodostaa kokonaiskuvaa Mäntyharjun muinaisjäännös- ja löytötilanteesta. Tämä inventointikertomus sisältää kohdekuvaukset vain inventoinnissa löytyneistä uusista arkeologisista kohteista. Aiemmin tunnettujen muinaisjäännösten nykytilan ja hajalöytöjen löytösuhteiden selvittely jää tehtäväksi jatkoinventoinnin yhteydessä. Luettelossa 1 on kuitenkin esitetty sekä Mäntyharjun aiemmin tunnetut kiinteät muinaisjäännökset että vuoden 1996 inventointikohteet. Inventointikohteet on numeroitu juoksevasti ennen inventointia tunnettujen 18 kiinteän muinaisjäännöksen jatkoksi. Numerot 19-29 on annettu tässä inventoinnissa löytyneille esihistoriallisille tai ajoittamattomille, mutta tyyppinsä perusteella mahdollisesti esihistoriallisina pidetyille kiinteille muinaisjäännöksille. Numerot 30-32 ovat hajalöytöpaikkoja. Inventoinnin aikana kerätyt tiedot on liitetty Savonlinnan maakuntamuseon arkeologiseen tietokantaan. Inventointiraportin kohdekuvaukset ja luettelot on tulostettu tietokannasta.

Tulokset

Inventoinnissa löytyi yksi kuppikivi, kuusi pyyntiasuinpaikkaa ja neljä pyyntikuoppakohtetta. Kiinteitä muinaisjäännöksiä löytyi siis 11 kappaletta. Lisäksi todettiin kolme hajalöytöpaikkaa, jokaiselta löytöinä 1-2 kvartsi-iskosta. Nämä saattavat olla pyyntiasuinpaikkoja. Löytyneistä muinaisjäännöksistä Kukonkorven kuppikivi sijaitsee asutushistorian kannalta samanlaisessa ympäristössä kuin Nurmaan muinaisjäännökset, joten se saattaa olla rautakautinen. Asuinpaikoista yksi on löytöjen perusteella kivikautinen ja muut tarkemmin ajoittamattomia, mutta ilmeisesti esihistoriallisia. Silmiin pistävä piirre inventoinnissa löytyneissä pyyntiasuinpaikoissa on niiden niukkalöytöisyys ja erityisesti keramiikan lähes täydellinen puuttuminen. Sama ilmiö on havaittavissa Mäntyharjun ainoalla tarkemmin tutkitulla asuinpaikalla, Harjunniemessä. Siellä laajalle alueelle ulottuneessa koekuopituksessa havaittiin useita likamaa-alueita ja fosfaatti-anomaliaita, mutta löytöjä kertyi niukasti, keramiikkaa vain yksi pala. Nyt löytyneistä pyyntikuoppakohteista yksi sijaitsee kivikautisella asuinpaikalla, mutta ilman lisätutkimuksia näitä tai muita pyyntikuoppia ei voi varmasti ajoittaa.

Kenttätöajan supistumisen vuoksi vuoden 1996 inventointi ei kattavuudeltaan läheskään vastaa muissa Etelä-Savon kunnissa viime aikoina tehtyjä. Mäntyharjun inventointia olisi pyrittävä jatkamaan tulevana vuosina. Jotta inventoinnin kattavuudessa päästäisiin samalle tasolle kuin muualla Etelä-Savon alueella, olisi kenttätöaikaa mielestäni varattava ainakin kolme viikkoa, mieluummin jonkin verran enemmän.

Savonlinnassa 29.12.1996

Antti Bilund

Antti Bilund

Luettelo 1. Mäntyharjun aiemmin tunnetut kiinteät muinaisjäännökset (numerot 1-18) ja vuoden 1996 inventointikohteet (numerot 19-32)

Nro	Kylä	Nimi	Ajoitus	Tyyppi	Luok- ka	Perus- kartta	X	Y
1	Korpilahti	Linnasaari	rautakautinen	röykkiö	507 01 0001	II	3123 07	6807 48 3484 30
2	Korpilahti	Haukkavuori	esihistoriallinen	kalliomaalaus	507 01 0002	I	3123 07	6802 84 3488 06
3	Lyytikälä	Itkonlahti	esihistoriallinen	kalliomaalaus	507 01 0003	I	3141 01	6809 66 3506 50
4	Nuolinki	Aholansaari	ajoittamaton	röykkiö	507 01 0004	II	3132 03	6794 30 3504 50
5	Luhtanen	Harjunniemi	kivikautinen	asuinpaikka	1800 00 2605	II	3123 08	6812 74 3482 98
6	Kukonkorpi	Papinniemi	kivikautinen	asuinpaikka	1800 00 2606	II	3114 09	6798 56 3489 56
7	Leppäniemi	Keitaankangas	kivikautinen	asuinpaikka	1800 00 2607	II	3114 09	6791 90 3486 18
8	11 Nurmaa	Pajamäki 1	ajoittamaton	raudanvalmistuspaikka		II	3114 09	6797 88 3481 60
9	8 Nurmaa	Pajamäki 2	rautakautinen	asuinpaikka		II	3114 09	6797 87 3481 64
10	9 Nurmaa	Pajamäki 3	rautakautinen	kuppikallio		I	3114 09	6797 84 3481 64
11	Nurmaa	Pajamäki 4	rautakautinen	kuppikivi		I	3114 09	6797 86 3481 64
12	Nurmaa	Pajamäki 5	rautakautinen	kuppikivi	1800 00 2608	I	3114 09	6797 84 3481 60
13	15 Nurmaa	Pajamäki 6	rautakautinen	kuppikivi		I	3114 09	6797 84 3481 60
14	Nurmaa	Pajamäki 7	rautakautinen	kuppikivi		I	3114 09	6797 84 3481 60
15	Nurmaa	Pajamäki 8	rautakautinen	kuppikivi		I	3114 09	6797 86 3481 60
16	Nurmaa	Pajamäki 9	rautakautinen	kuppikivi		I	3114 09	6797 90 3481 58
17	12 Outila	Taipale	ajoittamaton	pyyntikuoppia	1800 00 2610	II	3114 09	6797 44 3489 36
18	13 Leppäniemi	Torviniemi	ajoittamaton	röykkiö	2611	II	3114 09	6791 58 3485 88
19	14 Kukonkorpi	Nikkilä	rautakautinen	kuppikivi	2612	I	3123 07	6800 98 3482 24
20	15 Hyyrylä	Lovaslahti	ajoittamaton	pyyntikuoppia	2613	II	3123 11	6818 46 3498 54
21	16 Toivola	Äijälä	kivikautinen	asuinpaikka	2614	II	3123 08	6819 05 3483 94
22	17 Niinimäki	Mustapohjanlahti	ajoittamaton	pyyntikuoppia	2615	II	3123 09	6826 17 3486 07
23	18 Halmeniemi	Koskenniemi	kivikautinen	asuinpaikka	2616	II	3132 06	6794 12 3512 90
24	19 Partsimaa	Koskinen 1	kivikautinen	asuinpaikka	1800 00 2617	II	3132 03	6793 68 3503 96
25	Partsimaa	Koskinen 2	ajoittamaton	pyyntikuoppia		II	3132 03	6793 70 3503 98
26	20 Outila	Taipale 2	ajoittamaton	pyyntikuoppia	2618	II	3114 09	6797 86 3489 68
27	21 Lahnaniemi	Majaanniemi	kivikautinen	asuinpaikka	2619	II	3141 02	6811 96 3500 26
28	22 Lahnaniemi	Kuikkolahti	kivikautinen ?	asuinpaikka	2620	II	3141 02	6812 84 3500 10
29	23 Kyttälä	Syvälähti 1	kivikautinen	asuinpaikka	2621	II	3123 11	6812 89 3491 91
30	Nurmaa	Laijuslahti	kivikautinen	hajalöytöpaikka	2625	III	3114 09	6797 17 3481 85
31	Halmeniemi	Pitkälähti	kivikautinen	hajalöytöpaikka	2626	III	3132 06	6792 05 3511 01
32	Kyttälä	Syvälähti 2	kivikautinen	hajalöytöpaikka	2627	III	3123 11	6813 11 3491 84

24 Koskenmäki ajoittamaton 1800 00 2622

31 Kammassa deus 507 01 0031

Luettelo 2. Mäntyharjun vuoden 1996 inventointilöydöt

Löytö				Kohde	
Museo	Numero	Laji	Määrä	Numero	Nimi
KM	29536	KVARTSI-ISKOKSIA	5	21	Äijälä
KM	29537	KVARTSI-ISKOKSIA	2	30	Laijuslahti
KM	29538 1	KVARTSI-ISKOKSIA	2	23	Koskenniemi
KM	29538 2	KVARTSI-ISKOKSIA	2	23	Koskenniemi
KM	29538 3	KVARTSI-ISKOKSIA	3	23	Koskenniemi
KM	29538 4	KVARTSI-ISKOKSIA	4	23	Koskenniemi
KM	29539	KVARTSI-ISKOKSIA	1	31	Pitkälähti
KM	29540 1	SAVIASTIANPALOJA	3	24	Koskinen 1
KM	29540 2	KVARTSI-ISKOKSIA	13	24	Koskinen 1
KM	29540 3	PALANUTTA LUUTA	1	24	Koskinen 1
KM	29541	KVARTSI-ISKOKSIA	7	27	Majaanniemi
KM	29542	PALANUTTA LUUTA	9	28	Kuikkolahti
KM	29543 1	KIVILAJI-ISKOKSIA	1	29	Syvälähti 1
KM	29543 2	KVARTSI-ISKOKSIA	11	29	Syvälähti 1
KM	29543 3	PALANUTTA LUUTA	1	29	Syvälähti 1
KM	29544	KVARTSI-ISKOKSIA	1	32	Syvälähti 2

mjt. 1000 00 2612

Kunta:	MÄNTYHARJU	Kylä:	Kukonkorpi
Nimi:	Nikkilä	Inv.nro:	19

Mj.tyyppi:	kuppikivi	Luokka:	1
Ajoitus:	rautakautinen		

Kartta:	3123 07	Koordinaatit:	Paikka
	X: 6800 98	Y: 3482 24	Z: 85.0

Kivi 3x1,5 m, kork. 1,7 m, laella 6-9 kuppia.
Loivasti kumpuilevaa peltoaluetta, kivi kylätien laidassa.

Tutkija:	Bilund Antti	inventointi	vv/kk	1996 / 5
----------	--------------	-------------	-------	----------

Tila:	Nikkilä	507 412 0002	(kunta kylä tila talo)
Omistaja:	Liisa Laatonen		
Osoite:	Kukkokiventie 52960 NURMAA		

Paikka sijaitsee Mäntyharjun kirkosta 13.5 km SW, Kukonkorven kylän Vanhankorven peltoaukealla, Kukkokiventien etelälaidassa, 130 m Nikkilän talosta koilliseen.

Bilund 1996:

Kuppikivi löytyi inventoinnissa 1.5.1996. Se sijaitsee Vanhankorven kylätien, nykyiseltä nimeltään Kukkokiventien varrella. Ympärillä on laajalti peltoa, paitsi eteläpuolella, missä on nykyisin noin 50 m läpimittainen metsikkö. Kivi on pienen, muutaman metrin ympäristöään korkeammalle kohoavan kumpareen kaakkoisreunassa. Tie tulee idästä, ylittää kumpareen aivan kiven vieritse ja jatkuu länteen. Kukonkorven vanha kylätontti on ilmeisesti sijainnut jossakin kivistä noin 150 m länteen olevalla matalalla harjanteella, joka alkaa etelästä Nikkilän talon kohdalta ja jatkuu pohjoiseen kohti Hälikän taloa.

Kuppikivi on tien suunnassa (WNW-ESE) noin 3 m pitkä ja puolitoista metriä leveä. Kivi on melko terävähuippuinen, sen pinta laskee melko jyrkästi länsiluoteeseen ja itäkaakkoon. Kiven tienpuoleinen pohjoissivu on pystysuora, koska kiveä on lohkaistu räjäyttämällä, eteläsivu on luonnostaan jyrkkä. Kiven suurin korkeus on noin 1,7 m. Kivi on melko karkearakeista graniitin tapaista kivilajia.

Kiven laella on lähinnä pohjois-etelä-suuntainen, noin metrin pituinen harja, jossa kiven pinta on puolen metrin leveydeltä jokseenkin vaakasuora. Kupit ovat tällä alueella. Selviä kuppeja on kuusi. Niiden läpimitta on 5-8 cm ja syvyys 1-2 cm. Lisäksi näiden välissä on kaksi mielestäni jokseenkin selvää, mutta mataluutensa vuoksi tulkinnanvaraista kuppia (halkaisija 4-5 cm, syvyys noin 0,5 cm) ja yksi samanlainen, mutta pohjaltaan rapautunut kuoppa. Kupit ovat melko epäsäännöllisesti hajallaan kiven pinnalla. Kupit ovat 0,5x0,5 m alalla. Lähin kuppi on noin 20 cm päässä kiven räjäytetystä reunasta, ja kiven pinta

alkaa laskea jonkin verran jyrkemmin ennen reunaa, joten lohkaistun osan mukana ei ehkä ole menneet kuppeja.

Inventoinnin yhteydessä tarkastin kuppikiven eteläpuolisessa metsikössä olevia kiviä, 300 m päässä länsiluoteessa olevan Kukkokiven ja joitakin pellon laidoilla olevia kiviä, mutta en havainnut muita kuppikiviä. Kiviä jäi vielä tarkastamattakin, muun muassa 150 m päässä luoteessa oleva suuri kiviraunio. Kukonkiven tien eteläpuolinen pelto oli kynnettyä. Maa oli edellä mainitulla harjanteella erittäin mustaa, mutta mitään esihistoriallista ei pikaisessa tarkastuksessa löytynyt. Pelto kannattaisi tarkastaa perusteellisemmin.

Kartta 1.

mjt 1000 SP 2613

Kunta:	MÄNTYHARJU	Kylä:	Hyyrylä
Nimi:	Lovaslahti	Inv.nro:	20

Mj.tyyppi:	pyyntikuoppia	Luokka:	2
Ajoitus:	ajoittamaton		

Kartta:	3123 11	Koordinaatit:	Paikka
	X: 6818 46	Y: 3498 54	Z: 103.0 Z2: 110.0

Kymmenkunta pyyntikuoppaa hajallaan parin hehtaarin alalla. Pienipiirteistä harjumaastoa järven ja suon välissä.

Tutkija:	Bilund Antti	inventointi	vv/kk	1996 / 5
----------	--------------	-------------	-------	----------

Tila:	507 406 0002 0044	(kunta kylä tila talo)
Omistaja:		
Osoite:		

Paikka sijaitsee Mäntyharjun kirkosta 10.4 km NE, Suuri-Ruotimo -järven lounaisosassa olevan Lovaslahden luoteisrannalla.

Bilund 1996:

Pyyntikuopat löytyivät inventoinnissa 2.5.1996. Ne sijaitsevat koilliseen, Suuri-Ruotimo -järveen avautuvan Lovaslahden luoteisrannalla. Lahti on noin 300 m pitkä ja 100 m leveä. Etelästä tulee lahden pohjaan harju, joka lahden länsipuolella kääntyy koilliseen, lahden rannan suuntaan. Harjun mutkan ja lahden rannan väliin jää noin hehtaarin kokoinen soistunut suppa. Aivan lahden rannassa on harjuun liittyviä matalia kumpareita. Harjun luoteispuolella on laajempi suo. Järveä on ilmeisesti laskettu lähes metri, ehkä enemmänkin, joten aiemmin suo on ehkä ollut vaikeakulkuisempi. Harju on kaivettu sorakuopaksi Lovaslahden pohjukan tasalta lounaaseen. Kuopan itälaidalla on rippettä korkeasta, noin 15 m järven pinnan yläpuolelle kohoavasta harjanteesta. Jäljellä olevat osat harjasta ja kumpareet suosupan ympärillä ovat matalampia, korkeuserot ovat viiden metrin luokkaa. Kuoppia on sekä supan pohjoispuolisella harjulla että supan ja rannan välissä.

Suosupan pohjoispuolisella harjulla on neljä pyyntikuoppaa. Itäisin on harjun itäpäästä noin 10 m lounaaseen, harjunkärjessä olevassa rinteessä, laen järvenpuoleisessa reunassa (x=681848, y=349860). Se on pyöreä ja suppilomainen. Alarinteen puolella on selvä reunavalli. Kuopan halkaisija on noin 1,5 m ja syvyys alle 0,5 m. Kuoppa on osittain pienen kuusen alla ja sen pohjalla on risuja.

Seuraava kuoppa on edellisestä 30 m lounaaseen, harjun laella. Se on pyöreä ja loivareunainen. Halkaisija on noin 2 m ja syvyys alle puoli metriä. Reunavalli ei juurikaan erotu. Kuoppa on ilmeisesti suurelta osin täyttynyt, sen yli on äskettäin ajettu metsäkoneella.

Kolmas kuoppa on harjun laella, harjun poikki kulkevasta suurjännitelinjasta noin 25 m itään. Kuoppa on pyöreä ja suppilomainen. Reunavalli on selvä, teräväpiirteinen, noin 20 cm korkea. Halkaisija on vallin harjalta mitattuna 2 m, syvyys yli 0,5 m.

Läntisin harjulla oleva kuoppa on noin 30 m suurjännitelinjasta länteen ja 10 m harjun katkaisevan hiekkakuopan reunasta koilliseen ($x=681848$, $y=349846$). Kuoppa on soikea, harjun suunnassa pitkulainen. Kuoppa on mitoiltaan noin 3×2 m ja yli puoli metriä syvä. Reunavalli on selvä mutta matala, noin 10 cm korkea, ja leveydeltään 1-1,5 m.

Harjun kaakkoispuolella, supan ja rannan välisellä alueella on kuusi kuoppaa. Lounaisin näistä kuopista on korkean harjanteen juurella, pienen kumpareen rannan puoleisessa reunassa. Kuopan halkaisija on reunavallin harjalta mitattuna noin 3 m ja syvyys ainakin puoli metriä (pohjalla oli lunta ja risuja). Reunavalli on vain alarinteen puolella. Sen korkeus on suurimmillaan lähes puoli metriä ja leveys 1-1,5 m.

Edellisestä 10-15 m luoteeseen, kumpareen laen takana, melko tasaisella kohdalla, on vierekkäin kaako-luode-suunnassa kaksi suorakaiteen muotoista kuoppaa. Molempien koko on noin $1,5 \times 1,2$ m ja syvyys noin puoli metriä. Kuoppien reunat ovat jyrkät ja pohja melko tasainen. Kuoppien pitkät sivut ovat vierekkäin ja niiden välissä on noin puolen metrin levyinen, alunperin ilmeisesti maan pinnan tasainen, mutta nyt hieman sortunut kaistale. Kuopat eivät ole tyyppillisiä pyyntikuoppia, mutta muutakaan käyttö-tarkoitusta en keksinyt. Routa esti tarkemmat tutkimukset.

Edellisistä noin 70 m koilliseen ($x=681844$, $y=349855$), suosupan pään itäpään kohdalla, noin 30 m rannasta on pyöreä, suppilomainen, kehävallillinen kuoppa. Sen halkaisija vallin harjalta mitattuna on noin 2,5 m ja syvyys vähän yli puoli metriä. Vallin korkeus on 10-20 cm ja leveys 1-1,5 m.

Edellisestä 20 m pohjoiseen, suosupan pään ja järven välissä, harjunrinteen juurella olevassa pienessä notkelmassa on kaksi kuoppaa vierekkäin. Eteläisempi on pyöreä ja sitä ympäröi hyvin matala kehävalli. Halkaisija on vallin harjalta mitattuna 3 m. Kuoppa on noin puolen metrin syvyinen. Sen pohjalla on suuri kanto. Tästä kuopasta 3,5-4 m pohjoiseen (heti vallin takana) on pieni, pyöreä kuoppa. Sen halkaisija on puolisentoista metriä ja syvyys puoli metriä. Reunavallia ei juuri erotu.

Kartta 2.

mjt. 1215080 2614

Kunta:	MÄNTYHARJU	Kylä:	Toivola
Nimi:	Äijälä	Inv.nro:	21

Mj.tyyppi:	asuinpaikka	Luokka:	2
Ajoitus:	kivikautinen		

Kartta:	3123 08	Koordinaatit:	Paikka
	X: 6819 05	Y: 3483 94	Z: 85.0

Kvartsi-iskoksia hiekkakuopan reunalta.
Loivasti länteen laskeva hiekkarinne, kuorittua aluetta.

Tutkija:	Bilund Antti	inventointi	vv/kk	1996 / 5
----------	--------------	-------------	-------	----------

Tila:	Äijälä	507 431 0011 0079	(kunta kylä tila talo)
Omistaja:			
Osoite:			

Löydöt:
KM 29536 KVARTSI-ISKOKSIA, 5 kpl, 5.0 g.

Paikka sijaitsee Mäntyharjun kirkosta 10.4 km NW, Lahnaveden itärannalla, 200 m rannasta itään ja 200 m Pyhäniemen paikallistieltä (numero 15081) Lahnaveden rantaan johtavalta Ollikanhiekantieltä pohjoiseen.

Bilund 1996:

Asuinpaikka löytyi inventoinnissa 30.4.1996. Se sijaitsee loivasti länteen laskevan hiekkarinteen alaosassa noin 200 m päässä Lahnaveden rannasta. Heti löytöalueen alla alkaa kostea tasamaa, jota jatkuu rantaan asti. Idässä on peruskartan mukaan ollut ainakin viitisen metriä löytöpaikkaa ylemmäs kohoava harjanne, joka kuitenkin on nyt kaivettu kokonaan hiekkakuopaksi. Asuinpaikalle tulee etelästä tie, joka juuri löytöalueen eteläpuolella kääntyy suorassa kulmassa länteen ja menee rannassa oleville kesämökeille.

Löydetyt kvartsi-iskokset on kerätty hiekkakuopan reunalta kuoritulta alueelta noin 15 m matkalta. Löytöalue on parhaiten paikallistettavissa etelästä tulevan tien avulla. Se sijaitsee tien suuntaisena, ikään kuin sen jatkeena, 15-30 m suorakulmaisesta mutkasta pohjoiseen. Hiekkakuopan reuna on tien varrella ja mutkasta noin 30 m pohjoiseen tasoitettu ilmeisesti kuopan käytön loputtua. Tällöin kuopan reunalle on syntynyt 0-5 metrin levyinen alue, jolta pinteturve ja pintamaa on vaihtelevassa määrin kuorittu. Kvartsit löytyivät tältä alueelta ja siitä kuopan puolelle siirtyneestä pintamaasta. Alueella oli myös paikoin selvää likamaata.

Löytöalueen kohdalla asuinpaikka on ilmeisesti lähes täysin tuhoutunut hiekkaa otettaessa. Se voi jatkua muutamia metrejä alarinteeseen päin, mutta ei kovin kauas, sillä maa muuttuu tasaiseksi. Etelässä asuinpaikka on voinut ulottua kauemmas kuin todettu löytöalue, mutta koska hiekanotto on siellä ulottunut vielä hieman alemmas kuin löytöalueen kohdalla, mahdollinen asuinpaikka on täysin tuhoutunut. Pohjoisessa viimeiset kvartsit löytyivät aivan tasoitettun alueen laidasta. Pohjoisempana hiekkakuoppa on yhä käytössä ja hiekkakuopan laita ylempänä kuin löytöalue. Jos ehjää asuinpaikkaa on vielä jäljellä, sitä on todennäköisimmin pohjoisessa. Maasto kuitenkin nousee pohjoisessa hieman, eikä samalla korkeudella näytä olevan asuinpaikaksi erityisen sopivaa tasannetta.

Peruskartalla näkyvä 85 m käyrän muodostama länteen pistävä niemeke todetulta löytöalueelta luoteeseen vaikuttaisi sopivalta asuinpaikka-alueelta. Maastossa se kuitenkin näytti varsin kivikkoiselta, enkä tutkinut sitä tarkemmin.

Kartta 3.

Mjt. 1070 00 2615

Kunta:	MÄNTYHARJU	Kylä:	Niinimäki
Nimi:	Mustapohjanlahti	Inv.nro:	22

Mj.tyyppi:	pyyntikuoppia	Luokka:	2
Ajoitus:	ajoittamaton		

Kartta:	3123 09	Koordinaatit:	Paikka
	X: 6826 17	Y: 3486 07	Z: 85.0 Z2: 88.0

Ainakin 4 pyyntikuoppaa kahdessa kohdassa 100 m matkalla.
Rantaan ja suolle pistäviä niemekkeitä kankaan reunassa.

Tutkija:	Bilund Antti	inventointi	vv/kk	1996 / 5
----------	--------------	-------------	-------	----------

Tila:	Iso-Mikkanen	507 419 0005 0019	(kunta kylä tila talo)
Omistaja:			
Osoite:			

Paikka sijaitsee Mäntyharjun kirkosta 15.6 km N, Tuusjärven itärannalla, 1,8 km sen pohjoispäästä eteläkaakkoon, Hietaniemen tyvellä.

Bilund 1996:

Pyyntikuopat löytyivät inventoinnissa 11.5.1996. Ne sijaitsevat laajan kangasalueen länsilaidalla, Tuusjärveen loivasti laskevalla rinteellä. Kuoppia on kahdessa kohtaa noin 100 m päässä toisistaan.

Eteläisempi paikka on Mustanpohjan lahden pohjukan eteläpuolella, Hietaniemen tyvellä (x=682617, y=348607). Kuopat sijaitsevat kankaan reunasta jonkin verran ulkonevassa hiekkaniemekkeessä. Hietaniemen ja mannermaan välissä on soinen notko, joka on kapeimmillaan niemekkeen kärjen alla. Ainakin esihistoriallisella ajalla ja todennäköisesti vielä melko äskettäin (Tuusjärveä on ilmeisesti laskettu) suon paikalla on ollut matala salmi. Niemekkeen laki on juuri tason 85 mmpy yläpuolella ja melko tasainen. Niemekkeen kärjessä, tasanteen reunalla, noin 30 m Mustanpohjanlahteen menevästä tiestä länteen on kaksi on kaksi kuoppaa luode-kaakko-suunnassa noin kymmenen metrin päässä toisistaan. Kuopat ovat melko samanlaisia, kehävallillisia, vallin laelta mitattuna kolmen metrin läpimittaisia ja 0,5-1 m syvyisiä. Kaakon puoleinen on hieman syvämpi ja pyöreäpohjaisempi. Noin 10 m luoteenpuoleisesta kuopasta koilliseen on matala kuoppa, jonka läpimitta on noin 4 m. Se näyttää enemmän asumuspainanteelta kuin pyyntikuopalta, mutta siihen tehdyistä kolmesta koekuopasta ei löytynyt mitään asuinpaikkaan viittaavaa. Ehkä kyseessä on lähes täyttynyt pyyntikuoppa. Samanlainen matala kuoppa on myös kaakonpuoleisesta kuopasta 15 m etelään, kuusikossa. Niemekkeen laella, joka on tasaista hiekkakangasta, on muitakin pienempiä, matalia, mutta ei oikein luontaisen näköisiä kuoppia.

Toinen paikka on Mustanpohjanlahden pohjukan itäpuolella, 50 m päässä rannasta (x=682829, y=348608). Lahden pohjukasta kaakkoon ulottuvan notkelman ja koillisesta laskevan puron välissä noin 20 m levyinen ja 2 m puron notkoa ylemmäs ulottuva tasalakinen harjanne. Mustanpohjanlahteen menevä tie kulkee harjanteen lounaisreunaa pitkin. Harjanteella on kaksi kuoppaa, jotka sijaitsevat noin 50 m päässä rannasta ja 15 m tieltä koilliseen, lähellä harjanteen puronpuoleista reunaa. Kuopat ovat samantyyppisiä. Niissä on hyvin heikko kehävalli. Halkaisija on 3 m vallin päältä mitattuna ja syvyys alle puoli metriä. Kuopat ovat likimain pohjois-etelä-suunnassa aivan vierekkäin. Niiden välimatka on noin 1 m eli vallin leveys. Maaperä on hienoa, pehmeää hiekkaa. Kuoppien pohjalla on suurehkoja kantoja. Nyt paikalla kasvaa nuorta kuusivaltaista sekametsää.

Kartta 4.

myt. 1000 00 2616

Kunta:	MÄNTYHARJU	Kylä:	Halmeniemi
Nimi:	Koskenniemi	Inv.nro:	23

Mj.tyyppi:	asuinpaikka	Luokka:	2
Ajoitus:	kivikautinen		

Kartta:	3132 06	Koordinaatit:	Paikka
	X: 6794 12	Y: 3512 90	Z: 83.0 Z2: 85.0

Kvartsi-iskoksia kuluneelta maan pinnalta ja rantavedestä. Kivikkoista hiekka-sorakangasta, mökin pihapiiriä.

Tutkija:	Bilund Antti	inventointi	vv/kk	1996 / 5
----------	--------------	-------------	-------	----------

Tila:	Vanha-Pekkala	507 403 0011 0007	(kunta kylä tila talo)
Omistaja:			
Osoite:			

Löydöt:

KM 29538: 1	KVARTSI-ISKOKSIA, 2 kpl, 2.0 g.
KM 29538: 2	KVARTSI-ISKOKSIA, 2 kpl, 12.0 g.
KM 29538: 3	KVARTSI-ISKOKSIA, 3 kpl, 117.0 g.
KM 29538: 4	KVARTSI-ISKOKSIA, 4 kpl, 8.0 g, rantavedessä vaihtelevasti pyöristyneitä.

Paikka sijaitsee Mäntyharjun kirkosta 27.9 km SE, Korpijärven itärannalla, laskujoen niskalla, sen pohjoispuolella.

Bilund 1996:

Asuinpaikka löytyi inventoinnissa 12.5.1996. Se sijaitsee Korpijärvestä laskevan joen niskalla, sen pohjoispuolella. Koskenniemi on noin 300 m leveä ja 200 m pitkä lounaaseen pistävä niemeke. Lännessä on Korpijärven laaja selkä ja kaakossa noin 300 m levyinen Sulunlahti, jonka koilliskulmasta laskujoki lähtee. Asuinpaikka sijaitsee niemen kärjessä, jossa maasto on parin hehtaarin alalla alavaa, kivikkoista moreenikangasta. Maaperä on rapakivisoraa ja -hiekkaa. Niemen tyvellä ja laajoilla alueilla ympäristössäkin maasto on louhikkoista ja soistunutta. Lähellä niemen kärkeä (x=679212, y=351292) on kesämökki (eteläisempi karttaliitteessä näkyvistä rakennuksista).

Kesämökin ympäristöstä löytyi kvartsi-iskoksia useista kohdista. Aivan niemen lounaisimmassa kärjessä on kesämökkiläisten nuotiopaikka, jonka tienoilla on muutamia neliömetrejä kulunutta maan pintaa (x=679209, y=351290). Sieltä löytyi kaksi pientä iskosta (KM 29538:1). Lisäksi maassa oli paljon pieniä kvartsisiruja. Nuotiopaikan pohjoispuolelta, rantavedestä, hiekkapohjalta löytyi myös muutamia suurem-

pia kvartsikappaleita (KM 29538:3). Karttaan merkitystä kesämökistä 20-25 m pohjoisluoteeseen on karttaan merkitsemätön aittamainen hirsirakennus ($x=679214$, $y=351292$). Se on rakennettu nurkka-kivien varaan, eikä maata ole kaiveltu, mutta pintaturve on kuitenkin poistettu rakennuksen alta. Länsi-seinän alta, hiekkamaan pinnalta löytyi kaksi iskosta (KM 29538:2). Vaihtelevasti veden hiomia iskoksia oli myös kesämökin länsipuolella olevan poukaman rantahietikossa (KM 29538:4). Niitä oli edellä mainitun aittamaisen rakennuksen kohdalla ja siitä pohjoiseen, eli noin 50 m pituisen hiekkarannan keski- ja pohjoisosassa.

Asuinpaikkaa näyttää olevan niemen kärjessä ja siitä noin 70 m matkalla länsirantaa pohjoiseen. Idässä asuinpaikka ulottuu kesämökin ja siitä pohjoiseen olevan rakennuksen tasalle. Todennäköisesti asuinpaikka ei ole tätä laajempi. Pohjoisessa maa muuttuu louhikkoiseksi ja idässäkin kiviseksi. Maastolisesti parhaiten asuinpaikaksi sopivaa on rakennusten ja hiekkarannan välinen alue, sillä maaperä on lähes puhdasta hiekkaa. Tämän tarkastuksen perusteella on kuitenkin vaikeaa päätellä onko koko alue yhtenäistä asuinpaikkaa, ja kuinka intensiivisesti sitä on käytetty. Löydöt jäivät melko vähäisiksi, sillä paljasta maan pintaa alueella oli hyvin vähän. Toisaalta alue on säilynyt ehjänä, maata on ilmeisesti kaivettu vain kesämökin kohdalta. Asuinpaikan ajoituksesta voi todeta vain, että se on ollut veden alla Suur-Saimaan maksimin aikaan.

Kartta 5.

Suurin osa löydöistä KM 29540:1-3 on kerätty tämän uuden tien leikkauksista, enimmäkseen kaakkoispuolelta, mutta myös luoteispuolelta. Kaakkoisleikkauksessa löytöjä oli 30-35 m matkalla risteyksestä koilliseen. Joitakin kvartsi-iskoksia oli myös risteyksestä 40 m kaakkoon, rantatien koillisreunalla olevassa pienessä hiekkakuopassa. Alueella on myös pyyntikuoppia, jotka on käsitelty erillisenä kohteena.

Löytökohtien välillä maan pinta oli ehjä ja rantatien maanpuoleinen leikkaus niin umpeen kasvanut, ettei välialueelta voinut tehdä havaintoja. Kun asuinpaikka kuitenkin sivutien leikkauksessa olleiden löytöjen perusteella ulottuu sillä kohdalla 35 m päähän rannasta, on hyvin todennäköistä, että se on varsin laaja myös rannan suunnassa. Näin ollen se näyttää ulottuvan rannan suunnassa ainakin 50 m matkalle, uuden tien luoteisreunasta pieneen hiekkakuoppaan kaakossa. Asuinpaikka voi jatkua kauemminkin kaakkoon, jopa harjanteen kärkeen asti. Tällä suunnalla havaintomahdollisuudet olivat huonot. Kauempana luoteessa maasto kohoaa jyrkästi rannalta, joten asuinpaikka tuskin jatkuu ainakaan kovin kauas sivutieltä luoteeseen.

Mikäli edellä esitetty arvio asuinpaikan laajuudesta pitää paikkansa, suurin osa siitä on ehjää. Löytyneen keramiikan (KM 29540:1) perusteella paikalla on asuttu ainakin kampakeraamisella ajalla. Asuinpaikan suuri ulottuvuus korkeussuunnassa voi viitata pitkään käyttöaikaan.

Kartta 6.

yhdistetty kartoitus 1800 20 2617

Kunta: MÄNTYHARJU
Nimi: Koskinen 2

Kylä: Partsimaa
Inv.nro: 25

Mj.tyyppi: pyyntikuoppia
Ajoitus: ajoittamaton

Luokka: 2

Kartta: 3132 03 Koordinaatit: Paikka
X: 6793 70 Y: 3503 98 Z: 85.0 Z2: 90.0

Ainakin 11 pyyntikuoppaa jonossa, osittain lomittain.
Loivasti lounaaseen laskevaa hiekkamoreenikangasta.

Tutkija: Bilund Antti

inventointi vv/kk 1996 / 5

Tila: 507 424 0036 (kunta kylä tila talo)
Omistaja:
Osoite:

Paikka sijaitsee Mäntyharjun kirkosta 21.9 km SE, Ahvenjärven itäpäässä, sen ja Korpijärven läntisimmän lahden välisellä kannaksella, Ahvenjärvestä Korpijärveen laskevan Koskinen-nimisen virran pohjoisrannalla.

Bilund 1996:

Pyyntikuopat löytyivät inventoinnissa 12.5.1996. Ne sijaitsevat noin kilometrin pituisen Ahvenjärven koillisrannalla, Kosenmäen kaakkoon pistävän harjanteen loivasti laskevalla lounaisrinteellä. Harjanne on pyyntikuoppien kohdalla vajaan kymmenen metrin korkuinen ja 150-200 m leveä. Sen itärinne laskee Korpijärveen. Harjanne mataloituu ja kapenee kaakkoon, missä Ahvenjärvestä Korpijärveen laskeva noin 10 m levyinen salmi, Koskinen, kiertää harjanteen pään ympäri. Maaperä harjanteella on hiekkamoreenia, paikoin lähes puhdasta hiekkaa. Alueella kasvaa mäntymetsää. Ahvenjärven rantaa pitkin ja Koskisen yli kulkee Tommolansalmesta Valtolaan menevä tie. Tältä tieltä koilliseen, harjanteen yli, eroaa uudehko mökkitie noin 150 m Koskisen sillalta luoteeseen (ei näy karttaliitteessä).

Pyyntikuoppia on ainakin 11 kappaletta. Läntisin ja alin kuoppa on aivan edellä mainittujen teiden risteuksen itäpuolella ja siis varsin lähellä järven rantaa. Muut kuopat ovat siitä itään tai itäkaakkoon lähinnä jonossa. Itse asiassa näyttää siltä, että kuopat on sijoitettu jonoon hieman limittäin tai vuorotellen kahteen vierekkäiseen, muutaman metrin päässä toisistaan olevaan jonoon. Itäisin kuoppa on vajaan sadan metrin päässä läntisimmästä, lähellä harjanteen lakea, mutta kuitenkin lounaisrinteen puolella. Kuopat ovat samanlaisia. Ne ovat pyöreitä, halkaisijaltaan 3-4 m ja syvyydeltään noin puoli metriä. Kuoppien ympärillä on matala reunavalli. Maasto kuoppien ympäristössä on teitä lukuun ottamatta ehjää. Rinteen alaosassa on myös ainakin kivikaudella käytetty pyyntiasuinpaikka, joka on käsitelty eri kohteena. Läntisimmät pyyntikuopat ovat asuinpaikka-alueella.

Kartta 6.

mjt 1:00 00 2618

Kunta:	MÄNTYHARJU	Kylä:	Outila
Nimi:	Taipale 2	Inv.nro:	26

Mj.tyyppi:	pyyntikuoppia	Luokka:	2
Ajoitus:	ajoittamaton		

Kartta:	3114 09	Koordinaatit:	Paikka
	X: 6797 86	Y: 3489 68	Z: 83.0 Z2: 85.0

Kaksi pyyntikuoppaa 15 m päässä toisistaan.
Harjukapeikko järvien välissä, tie aivan kuoppien vieressä.

Tutkija:	Bilund Antti	inventointi	vv/kk	1996 / 5
----------	--------------	-------------	-------	----------

Tila:	507 422 0001 0104	(kunta kylä tila talo)
Omistaja:		
Osoite:		

Paikka sijaitsee Mäntyharjun kirkosta 13.5 km S, Voikoskesta 4 km pohjoiskoilliseen, Sarkaveden ja sen itäpuolella olevan Kangaslammen pohjoispään välisellä kannaksella.

Bilund 1996:

Pyyntikuopat löytyivät inventoinnissa 13.5.1996. Ne sijaitsevat Sarkaveden ja sen kaakkoisrannalla olevan Kangaslammen pohjoispään välissä olevalla harjulla. Kuopat ovat harjun kapeimmalla kohdalla, lounaassa harju levenee laajaksi Taipaleen harjualueeksi ja koillisessa kääntyy sisämaahan. Kuoppien kohdalla harju on noin 5 m korkuinen ja 40 m leveä. Harjun laki 10-15 m levyinen. Idästä Kangaslammen pohjoispään kautta tulee tie, joka kapeikon kohdalla nousee harjun laelle, laskeutuu sen toiselle puolelle ja jatkuu Taipaleeseen. Taipaleen harjulla näistä kuopista noin puoli kilometriä lounaaseen on aiemmin havaittu pyyntikuopparyhmä, joka nimenä on Taipale. Tämän kohteen nimeksi on kohteiden erottamiseksi annettu tässä Taipale 2.

Kuopat sijaitsevat harjun laella, aivan tien luoteisreunalla niin, että tie leikkaa kummankin reunavallia. Itäisempi kuoppa on harjun lakitasanteen kaakkoisreunalla ja läntisempi sen luoteisreunalla. Kuoppien välimatka on noin 20 m. Kuopat ovat samanlaisia, pyöreitä ja noin 3 m läpimittaisia. Läntisen syvyys on puoli metriä, itäisemmän vähän enemmän.

Kartta 7.

mjt. 1000 00 2619

Kunta:	MÄNTYHARJU	Kylä:	Lahnaniemi
Nimi:	Majaanniemi	Inv.nro:	27

Mj.tyyppi:	asuinpaikka	Luokka:	2
Ajoitus:	kivikautinen		

Kartta:	3141 02	Koordinaatit:	Paikka
	X: 6811 96	Y: 3500 26	Z: 82.0

Kvartsi-iskoksia kuluneesta rantavallista.
Alavaa hiekka/soramaata harjun pään vieressä.

Tutkija:	Bilund Antti	inventointi	vv/kk	1996 / 5
----------	--------------	-------------	-------	----------

Tila:	507 414 0001 0136 (kunta kylä tila talo)
Omistaja:	
Osoite:	

Löydöt:
KM 29541 KVARTSI-ISKOKSIA, 7 kpl, 6.0 g, neljä
"normaalin" kokoista iskosta, muut pieniä
lastuja.

Paikka sijaitsee Mäntyharjun kirkosta 9.3 km E, Kallaveden pohjoisrannalla olevan Majaanniemen etelärannalla, noin 600 m niemen itäkärjestä länsilounaaseen.

Bilund 1996:

Asuinpaikka löytyi inventoinnissa 30.5.1996. Majaanniemen poikki etelästä pohjoiseen kulkevan harjun eteläpään juurella, sen lounaispuolella. Asuinpaikan kohdalla on pienellä alueella alavaa, mutta kuivaa hiekkamaata. Lännessä ja luoteessa on parin hehtaarin kokoinen niemi, jossa maa on suurelta osin soistunutta. Alueella kasvaa mäntymetsää. Löytöpaikan kohdalle tulee pohjoisesta harjun juurta tie, joka karttaan on viimeisten viidenkymmenen metrin osalta merkitty vain kärrytieksi. Löytöpaikan länsipuolelle ja itään harjun kärjen laelle on rakennettu kesämökit, joita ei ole karttaliitteessä.

Kvartsi-iskokset KM 29541 löytyivät rantaan tulevan tien päästä parin metrin levyiseltä ja muutaman kymmenen sentin korkuiselta rantavallilta. Maan pinta oli siinä kulunut rikki muutaman neliömetrin alalta, koska paikalla on idän puoleisen kesämökin veneranta. Löytöpaikan ympäristössä maan pinta oli ehjä. Tein muutamia koekuoppia noin viiden metrin säteelle löytökohdasta, mutta niistä ei löytynyt mitään. Kauempana lännessä maasto ei ole kovin sopivaa asuinpaikaksi. Idässä, noin 15 m löytökohdalta, loivassa harjun rinteessä oli 3-4 m läpimittainen, pyöreähkö, heikko painanne, johon tein kolme

koekuoppaa. Niistä ei löytynyt mitään, kuten ei myöskään parista aivan harjun kärkeen tehdystä. Harjun laella ja kaakkoisrinteellä oli runsaasti rikottua maan pintaa mökin pihapiirissä, mutta mitään asuinpaikkaan viittaavaa ei näkynyt.

Asuinpaikkaan viittaavia löytöjä saatiin vain hyvin pieneltä alalta, aivan rantavallilta. Siinä iskoksia olikin varsin tiheässä sillä alueella, jossa maan pinta oli paljaana. Kyseessä saattaa olla aivan pienialainen ja satunnainen leiripaikka. Maaston perusteella asuinpaikka kuitenkin voi hyvin jatkua jonkin verran idemmäs, edellä mainitun painanteen tienoille, missä harjun rinne alkaa jyrkettä.

Kartta 8.

Mj. 1000 00 2620

Kunta: MÄNTYHARJU
Nimi: Kuikkolahti

Kylä: Lahnaniemi
Inv.nro: 28

Mj.tyyppi: asuinpaikka
Ajoitus: kivikautinen ?

Luokka: 2

Kartta: 3141 02 Koordinaatit: Paikka
X: 6812 84 Y: 3500 10 Z: 84.0 Z2: 85.0

Palanutta luuta koekuopasta, ei ajoittavia löytöjä.
Tasainen kangas rannalla, hienoa hiekkaa.

Tutkija: Bilund Antti inventointi vv/kk 1996 / 5

Tila: 507 414 0001 0137 (kunta kylä tila talo)
Omistaja:
Osoite:

Löydöt:
KM 29542 PALANUTTA LUUTA, kalan luita, 9 kpl, puolitoista
nikamaa ja pieniä siruja.

Paikka sijaitsee Mäntyharjun kirkosta 9.3 km E, Kuikkolahden etelärannalla, sen ja Kallaveden välissä olevan Majaanniemen pohjoisrannalla.

Bilund 1996:

Asuinpaikka löytyi inventoinnissa 30.5.1996. Se sijaitsee pöytämaisen tasaisella hiekkakangaskaistaleella rannan ja kaakossa olevan louhikkoisen kallioharjanteen välissä. Koillisessa kangas kapenee noin 20 m levyiseksi kannakseksi, joka yhdistää karttankin merkityn suurista siirtolohkareista koostuvan louhikko-niemekkeen mantereeseen. Lounaassa kangas levenee ja muuttuu vähitellen suoksi. Kankaalla kasvaa mäntymetsää.

Kankaan keskiosasta, noin 15-20 m päästä rannasta, löytyi yhdestä koekuopasta runsaasti palanutta luuta (KM 29542). Luu oli melko syvällä (20-25 cm) likaisessa hiekkamaassa. Maan pinnalla ei paikalla näkynyt mitään erikoista. Löytöpaikka (x=681284, y=350010) on 3-4 m päässä kohdasta, jossa maa alkaa loivasti laskea kohti rantaa (aivan rannassa on parin metrin jyrkkä törmä). Rannan suunnassa löytökohdan sijainnin osoittaa juuri sen kohdalla rantaviivalla oleva suurehko (noin 2 m) kivi.

Luuta sisältäneen kuopan ympärille 1-2 m päähän kaivettiin koekuopat, samoin noin 5 m, 10 m ja 20 m päähän länteen ja itään lähelle kankaan reunaa. Lähimmissä kuopissa todettiin likamaata, mutta löytöjä ei

tullut. Kauempana kuopissa ei näkynyt mitään asuinpaikkaan viittaavaa. Koska edellä mainittu louhikon ja mantereen välinen kannas vaikuttaa intuitiivisesti mukavimmalta asuinpaikalta alueella, tehtiin sinne ja kannaksen tyvelle myös useita koekuoppia. Kannaksella kuopissa oli likamaata, mutta mitään esihistoriallisia löytöjä ei saatu. Kannas on nykyisinkin suosittu leiripaikka, joten maan likaisuus on ainakin osittain uudempaa perua.

Löytöjen perusteella kankaalla on mitä ilmeisimmin jonkinlainen pyyntiasuinpaikka. Sen ajoituksesta ei voi sanoa mitään varmaa, koska mitään ajoittavaa, edes kvartsi-iskoksia, ei löytynyt. Kankaalle kaivettiin yhteensä 15 koekuoppaa, mikä on paljon tällaisessa inventoinnissa. Kun löytöjä tuli vain yhdestä kuopasta, näyttäisi asuinpaikka olevan pienialainen tai niukkalöytöinen. Asuinpaikaksi sopivaa maastoa on kuitenkin niin laajalla alueella, rannan suunnassa yli 200 m matkalla, että alueelle hyvin sopii vielä löytymättömiäkin muinaisjäännöksiä. Aluetta olisi syytä tutkia tarkemmin, jos maankäyttötilanne muuttuu. Tähän voi viitata se, että kankaan eteläkulmaan on äskettäin tehty tie etelästä, Majaanniemen tieltä.

Kartta 8.

mjt. 1000 00 2621

Kunta: MÄNTYHARJU
Nimi: Syvälahti 1

Kylä: Kyttälä
Inv.nro: 29

Mj.tyyppi: asuinpaikka
Ajoitus: kivikautinen

Luokka: 2

Kartta: 3123 11 Koordinaatit: Paikka
X: 6812 89 Y: 3491 91 Z: 82.0 Z2: 85.0

Löydöt kuluneelta maan pinnalta uimalan alueelta.
Lahteen pistävä hiekka/soraniemeke harjun kupeella.

Tutkija: Bilund Antti

inventointi vv/kk 1996 / 5

Löydöt:

- KM 29543: 1 KIVILAJI-ISKOKSIA, 1 kpl, 3.0 g, mustaa, hyvin hienorakeista kivilajia.
KM 29543: 2 KVARTSI-ISKOKSIA, 11 kpl, 25.0 g.
KM 29543: 3 PALANUTTA LUUTA, 1 kpl.

Paikka sijaitsee Mäntyharjun kirkosta 1.8 km NE, Pyhäveden etelärannalla olevan Syvälahden itärannalla, lähellä lahden pohjukkaa.

Bilund 1996:

Asuinpaikka löytyi inventoinnissa 31.5.1996. Se sijaitsee pohjoiseen avautuvan, noin 100 m leveän ja 400 m pitkän Syvälahden itärannalla olevassa niemikkeessä, jossa on yleinen uimaranta. Maaperä on melko kivistä hiekkamaata. Maasto nousee loivasti itään, missä on noin sadan metrin päässä korkeampi pohjois-etelä-suuntainen harjanne. Harjanteen rinteellä kulkee sen suuntaisena tie. Tien ja niemen kärjen välinen alue on kokonaan harvaa männikköä kasvavaa ja pinnaltaan enimmäkseen kulunutta. Niemekkeen sivuilla on jonkin verran tiheämpää pensaikkoa. Tien varrella on laaja tasoitettu pysäköintialue ja sen alapuolella, niemekkeen keskiosassa vanhoja matalia hiekkakuoppia.

Lähes koko sillä alueella niemikkeessä, missä maan pinta oli kulunutta oli kvartsi-iskoksia (KM 29543:2), eniten ehkä kuitenkin vyöhykkeellä, joka oli 20-40 m päässä nykyisestä niemekkeen kärjestä ja 1-2 m järven pinnan yläpuolella. Vaikka havainto-olosuhteet olivat melko hyvät, muita löytöjä oli hyvin vähän. Keramiikkaa ei löytynyt lainkaan. Kivilaji-iskos KM 29543:1 löytyi niemekkeen kärki-osasta ja yksi muru palanutta luuta (KM 29543:3) niemekkeen lounaistyveltä, uimarannan puuseen luota polulta. Löytöjä ei ollut vanhojen hiekkakuoppien kohdalla. Tosin iskoksia oli ehjällä alueellakin enää muutamia kuoppien alalaidan tasolla. Kaivoin muutamia koekuoppia vielä tätäkin ylemmäs pysäköinti-alueen luoteisreunalle, mutta niistä ei löytynyt mitään.

Asuinpaikka on melko laaja, sillä se ulottuu niemekkeen kärjestä ainakin noin 50 m kaakkoon puuseen kohdalle ja suunnilleen yhtä kauas koilliseen. Se on lähes täysin ehjä, sillä maata on kaiveltu vain aivan alueen yläosassa. Aivan niemekkeen kärjessä on uimalaan kuuluneiden rakennusten betoniperustuksia, mutta ne ovat runsaslöytöisimmän alueen alapuolella. Aivan niemekkeen kärkeen on ehkä tuotu jonkin verran maata muualta. Asuinpaikka näyttää melko runsaslöytöiseltä. Valitettavasti keramiikkaa ei kuitenkaan löytynyt, joten asuinpaikkaa ei voi tarkemmin ajoittaa.

Kartta 9.

njht. 102000 2625

Kunta:	MÄNTYHARJU	Kylä:	Nurmaa
Nimi:	Laijuslahti	Inv.nro:	30

Mj.tyyppi:	hajalöytöpaikka	Luokka:	3
Ajoitus:	kivikautinen		

Kartta:	3114 09	Koordinaatit:	Paikka
	X: 6797 17	Y: 3481 85	Z: 80.0 Z2: 82.0

Kvartsi-iskoksia kuluneelta tien pinnalta.
Melko tasaista hiekkakangasta rantatörmän päällä.

Tutkija:	Bilund Antti	inventointi	vv/kk	1996 / 5
----------	--------------	-------------	-------	----------

Tila:	507 420 0002 0049 (kunta kylä tila talo)
Omistaja:	
Osoite:	

Löydöt:	
KM 29537	KVARTSI-ISKOKSIA, 2 kpl, 60.0 g.

Paikka sijaitsee Mäntyharjun kirkosta 16.8 km SW, Nurmaanjärven pohjoisosassa, itärannalla, 1,0 km Nurmaan risteyksestä etelään.

Bilund 1996:

Paikalta löytyi inventoinnissa 1.5.1996 kaksi melko iskosmaista kvartsia. Löytöpaikka sijaitsee loivasti länteen, Nurmaanjärven rantaan laskevalla hiekkakankaalla. Rannan puolella on noin 2 m korkuinen jyrkkä rantatörmä ja sen alla ilmeisesti järvenlaskun seurauksena syntynyt kapea, alava vesijättövyöhyke.

Kvartsi-iskokset löytyivät kankaan pintaan uurtuneen kärrytien pinnalta. Löytöpaikka on kärrytien mutkan kohdalla. Siinä noin 20 m päässä kaakossa Hiekkalaan menevältä tieltä luoteeseen eroava kärrytie kääntyy koilliseen kohti Muhuniemen kärjessä olevia kesämökkejä. Kärrytie on metsittymässä mutkasta koilliseen, sillä mökeille on tehty uusi tie idempää. Kärrytien alkuosa mutkaan asti on yhä käytössä. Kärrytien mutkassa, sen länsipuolella on paikalle pysyvästi jätetty (pyörät poistettu) asuntovaunu. Tiellä ja asuntovaunun edustalla oli jonkin verran kulunutta maan pintaa, mutta kaiken kaikkiaan havaintomahdollisuudet olivat heikot. Maan pinta on ehjä asuntovaunun viereen tehtyä pientä kaivantoa lukuun ottamatta.

Paikka on maastosijaintinsa perusteella hyvin todennäköisesti asuinpaikka. Käydessäni paikalla en ehtinyt tehdä koekuoppia tai tutkia ympäristöä muutenkaan tarkemmin. Tarkoitukseni oli käydä Nurmaanjärven rannoilla vielä toisen kerran, mutta maastotyöajan jäätyä suunniteltua lyhyemmäksi, tämä ei onnistunut vuonna 1996. Ainakin toistaiseksi paikka on tässä luokiteltu löytöjen vähäisyyden vuoksi hajalöytöpaikaksi.

Kartta 10.

rajat. 1000 00 2626

Kunta:	MÄNTYHARJU	Kylä:	Halmeniemi
Nimi:	Pitkälähti	Inv.nro:	31

Mj.tyyppi:	hajalöytöpaikka	Luokka:	3
Ajoitus:	kivikautinen		

Kartta:	3132 06	Koordinaatit:	Paikka
	X: 6792 05	Y: 3511 01	Z: 87.0 Z2: 88.0

Kvartsi-iskos kuluneelta mökkien pinnalta.
Etelään pistävän soraharjun itäreunaa, lp. SS-törmän päällä.

Tutkija:	Bilund Antti	inventointi	vv/kk	1996 / 5
----------	--------------	-------------	-------	----------

Tila:	507 403 0011 0020	(kunta kylä tila talo)
Omistaja:		
Osoite:		

Löydöt:
KM 29539 KVARTSI-ISKOKSIA, 1 kpl, 9.0 g.

Paikka sijaitsee Mäntyharjun kirkosta 27.8 km SE, Korpjärven itäosan eteläpäässä olevan Pitkälähden luoteisrannalla, noin 0,6 km lahden pohjukasta koilliseen.

Bilund 1996:

Paikalta löytyi inventoinnissa 12.5.1996 yksi kvartsi-iskos (KM 29539). Löytöpaikka on etelään loivasti laskevan harjumaisen hiekka- ja soraharjanteen itäreunalla. Lounaasta harjanteen laen yli tulee tie, joka juuri löytöpaikan kohdalla kääntyy itään ja laskeutuu muutamia metrejä alempana, harjanteen juurella olevan kesämökin pihaan. Iskos löytyi kuluneelta tien pinnalta. Tielle ei ilmeisesti ole tuotu maata ainakaan löytöpaikan kohdalle.

Paikka on maastoltaan pyyntiasuinpaikaksi sopiva. Paikalla olisi voitu asua joko harjanteen laella, löytöpaikalta etelään-pohjoiseen, tai harjanteen juurella, löytöpaikalta koilliseen-kaakkoon. Koska löytökohta on harjanteen laella, tuntuisi todennäköisemmältä, että mahdollinen asuinpaikkakin on siellä. Suur-Saimaan ylin ranta on ilmeisesti ulottunut aivan harjanteen juurelle, joten siellä on voitu asua ennen Suur-Saimaan maksimia ja sen jälkeen, harjanteen laella todennäköisimmin sen aikaan.

Inventoinnin yhteydessä tarkastettiin perusteellisesti tien pinnat, mökkien pihat ja muut pinnaltaan rikkoutuneet alueet löytöpaikan ympäristössä ja siitä etelään, harjanteen kärkeen asti. Mitään muuta asuinpaikkaan viittaavaa ei löytynyt, vaikka paljasta maan pintaa oli melko paljon. Jos paikalla on asuinpaikka, se näyttää olevan niukkalöytöinen tai pienialainen. Asian selvittämiseksi alueelle täytyisi kaivaa koekuoppia, mutta inventoinnin yhteydessä tähän ei ollut aikaa.

Kartta 11.

myt. 100000 2627

Kunta: MÄNTYHARJU	Kylä: Kyttälä
Nimi: Syvälahti 2	Inv.nro: 32

Mj.tyyppi: hajalöytöpaikka	Luokka: 3
Ajoitus: kivikautinen	

Kartta: 3123 11	Koordinaatit: Paikka
X: 6813 11	Y: 3491 84 Z: 84.0

Kvartsi-iskos kuluneelta maan pinnalta pihalta.
Kumpare rannalla, kivistä hiekkamaata.

Tutkija: Bilund Antti	inventointi vv/kk 1996 / 5
-----------------------	----------------------------

Löydöt:
KM 29544 KVARTSI-ISKOKSIA, 1 kpl, 1.0 g.

Paikka sijaitsee Mäntyharjun kirkosta 2.0 km N, Pyhäveden etelärannalla olevan Syvälahden suulla, sen itärannalla.

Bilund 1996:

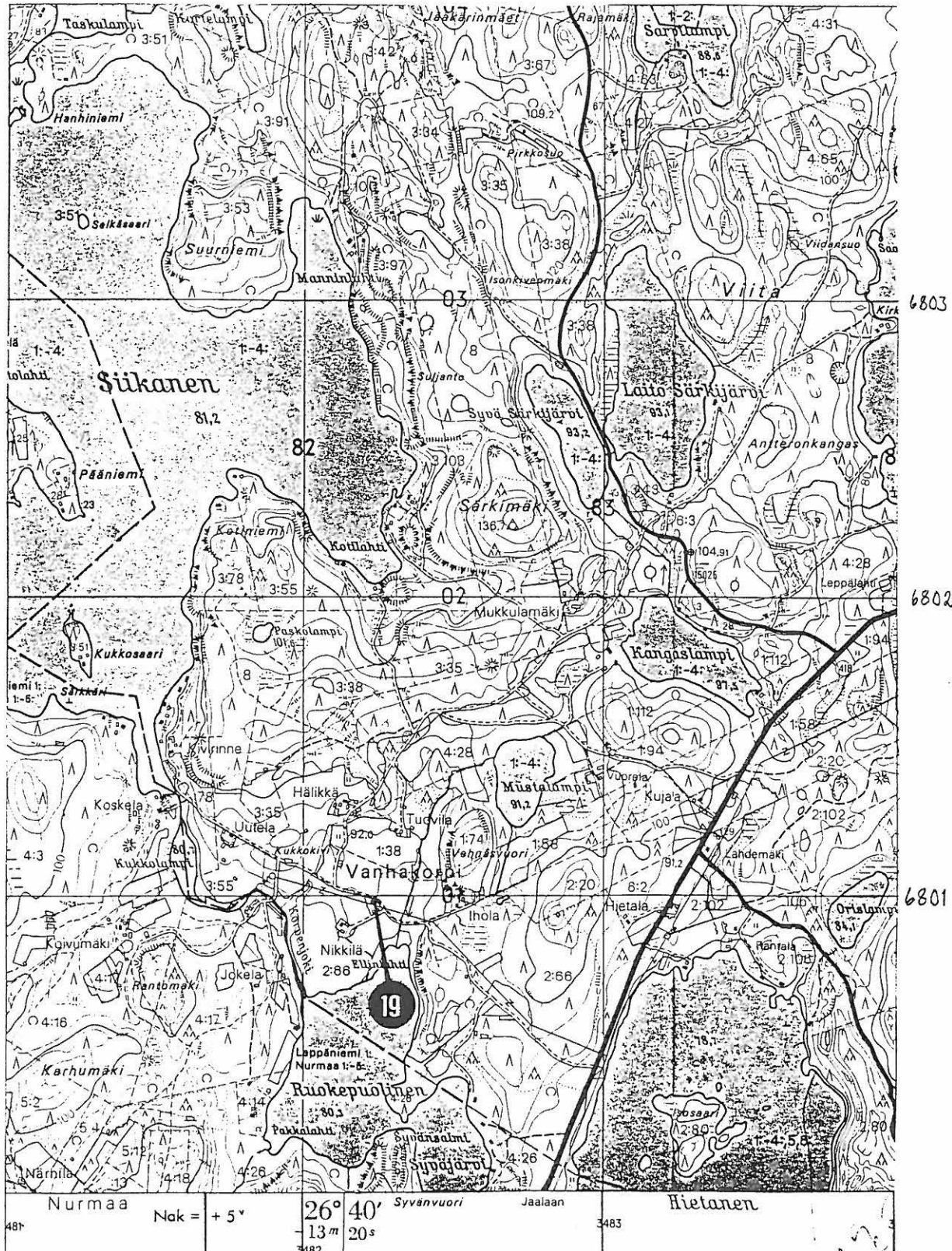
Paikalta löytyi inventoinnissa 31.5.1996 yksi pieni, mutta selvä kvartsi-iskos (KM 29544). Maasto on kumpareikkoista, osin kivistä hiekkamaata. Löytöpaikka on eräällä kumpareella, Leirikeskuksen pihalueella, kahden päärakennuksen välissä. Maa on rakennusten ympärillä laajalta alueelta kulunut ja kovaksi tantereeksi polkeutunut. Ajo- ja kävelyteille on tuotu soraa, mutta iskoksen löytöpaikalla muualta tuotua maa-ainesta ei näkynyt. Löydettäessä iskos oli tiukasti maassa kiinni, ja vain sen yksi reuna oli näkyvässä.

Löytöpaikka on maastoltaan pyyntiasuinpaikaksi varsin sopiva. Mitään muuta asuinpaikkaan viittaavaa alueelta ei iskoksen lisäksi kuitenkaan löytynyt. Havainto-olosuhteet olivat maan pinnan kuluneisuuden vuoksi melko hyvät. Toisaalta osa alueesta on peitetty teille tuodulla maalla ja suuri osa on jäänyt rakennusten alle. Jos paikalla on ollut asuinpaikka, se on saattanut tuhoutua rakentamisen seurauksena.

Kartta 9.

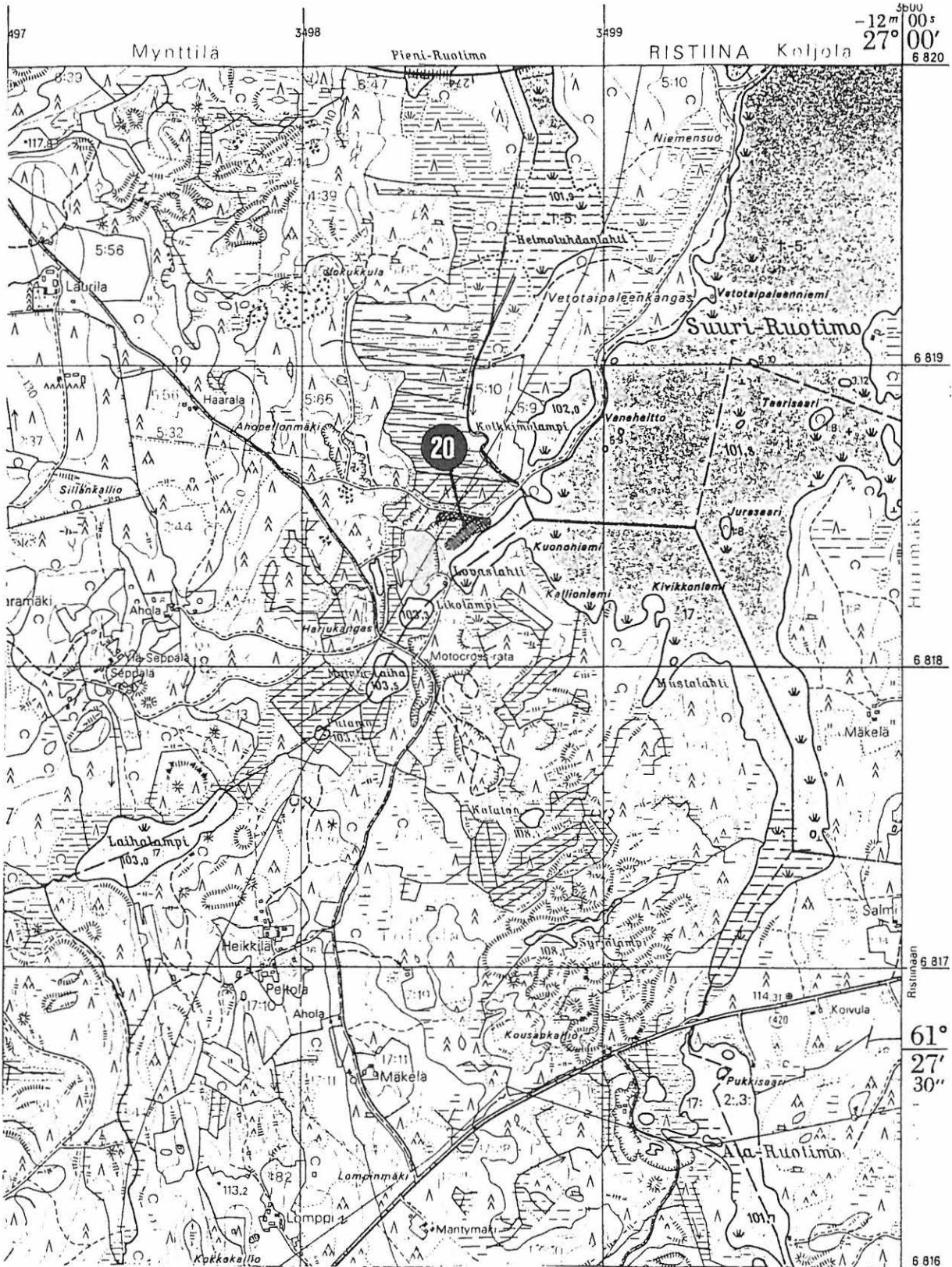
MÄNTYHARJU [19] Kukonkorpi Nikkilä
 rautakautinen kuppikivi I
 Pk: 3123 07, X: 6800 98, Y: 3482 24, Z: 85

Pk: 3123 07 JUOLASVESI 1987



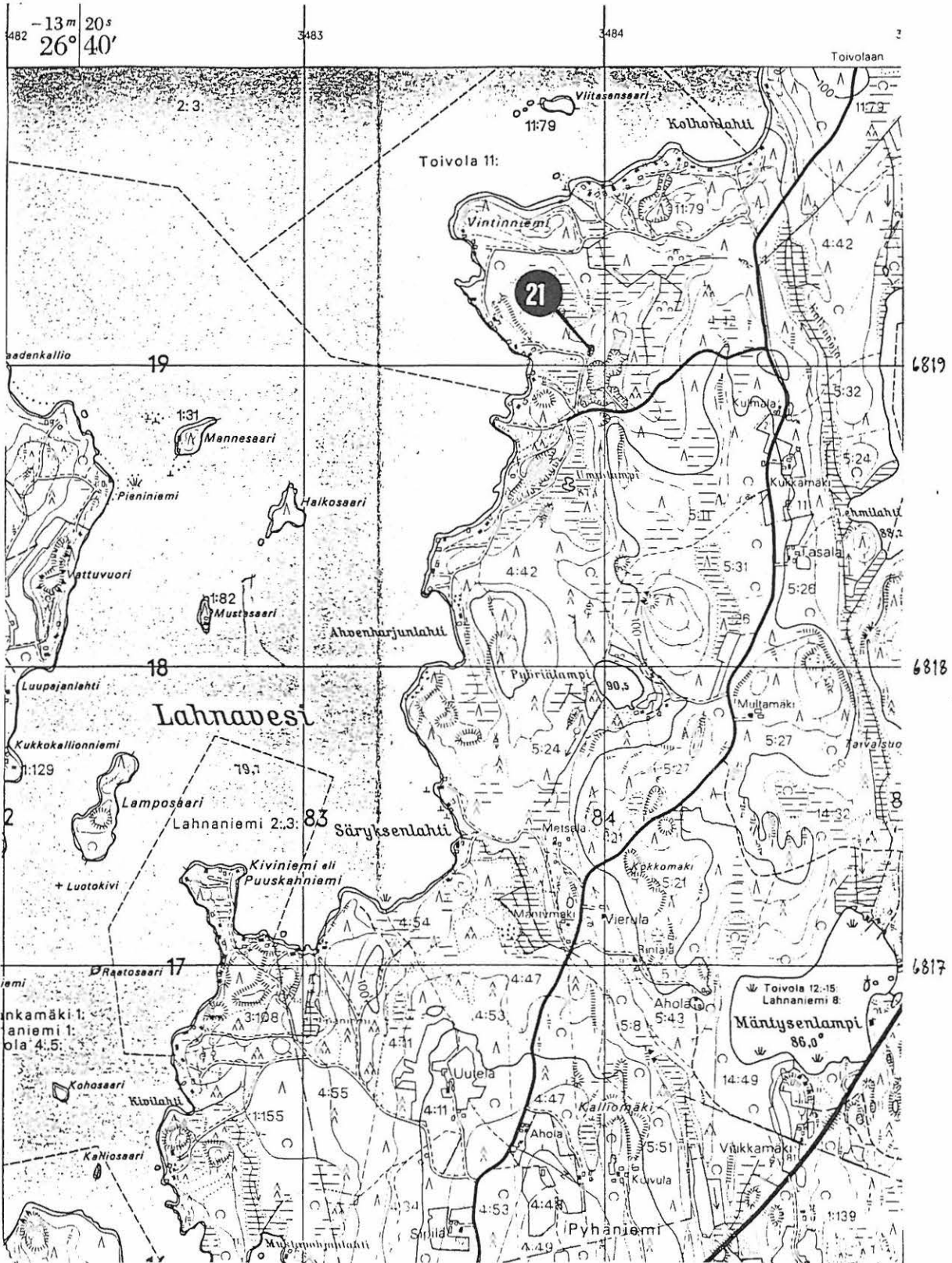
MÄNTYHARJU [20] Hyyrylä Lovaslahti
ajoittamattomia pyyntikuoppia II
Pk: 3123 11, X: 6818 46, Y: 3498 54, Z: 103-110

Pk: 3123 11 MÄNTYHARJU 1986



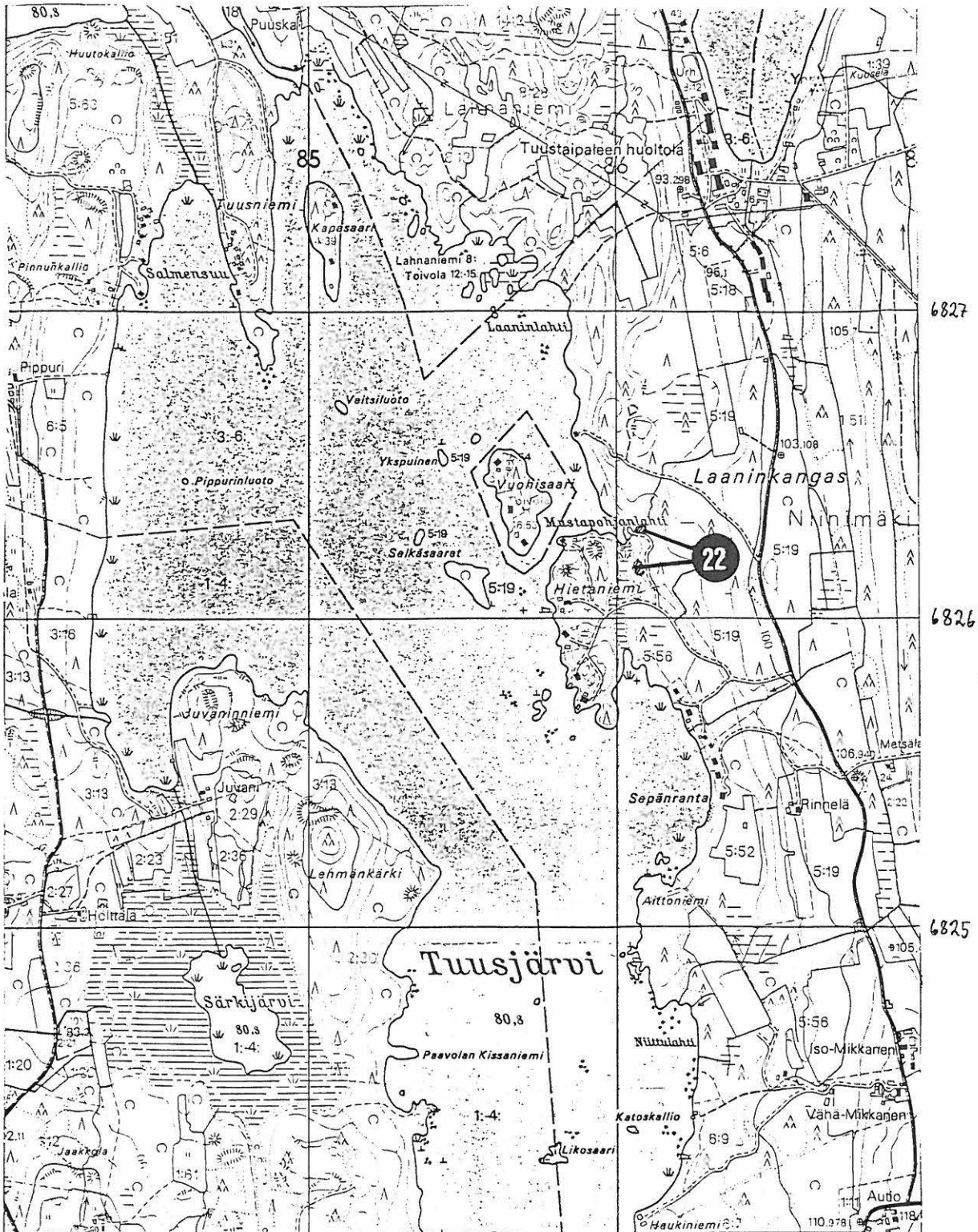
MÄNTYHARJU [21] Toivola Äijälä
kivikautinen asuinpaikka II
Pk: 3123 08, X: 6819 05, Y: 3483 94, Z: 85

Pk: 3123 08 LAHNAVESI 1986



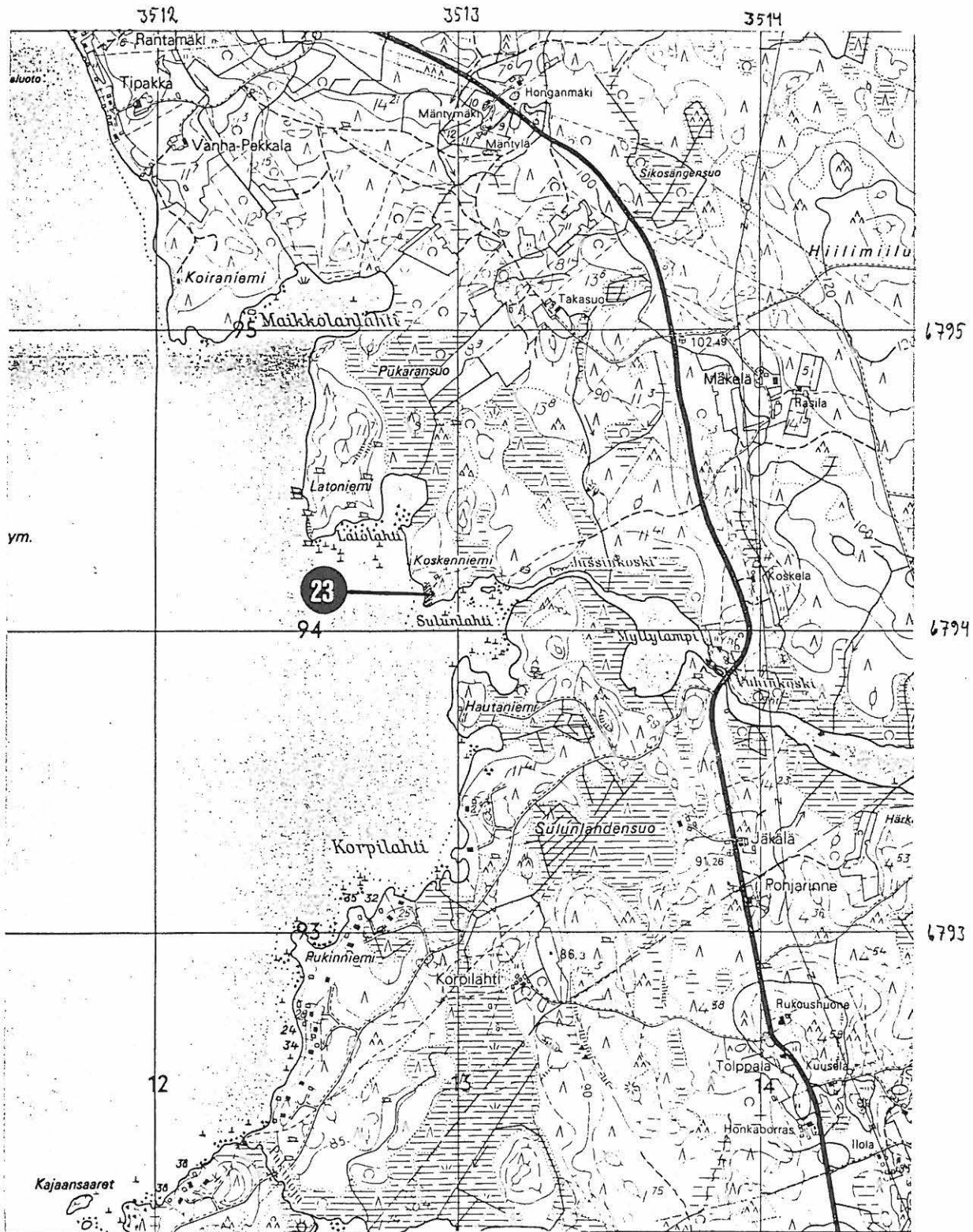
MÄNTYHARJU [22] Niinimäki Mustapohjanlahti
 ajoittamattomia pyyntikuoppia II
 Pk: 3123 09, X: 6826 17, Y: 3486 07, Z: 85-88

Pk: 3123 09 LAHNANIEMI 1986



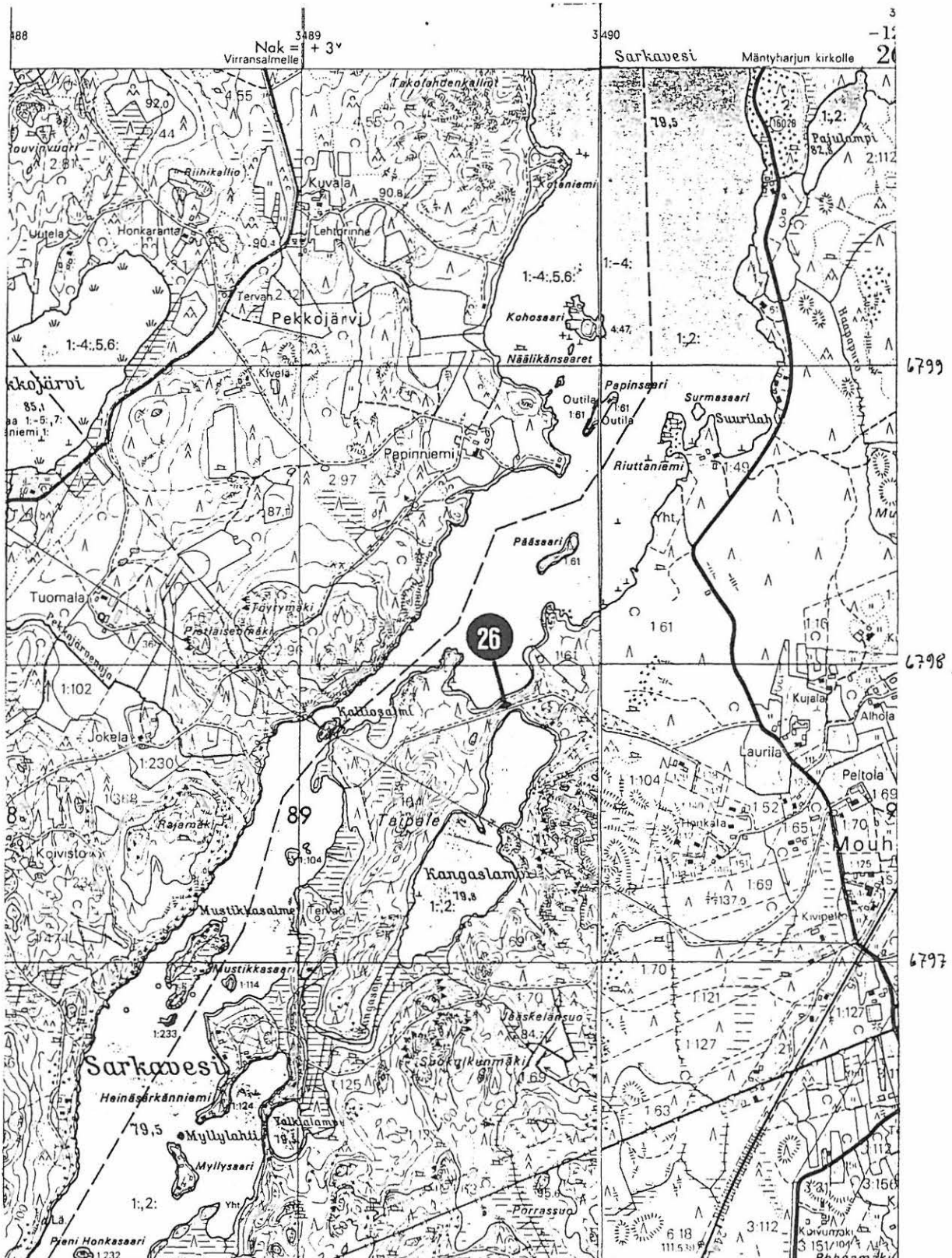
MÄNTYHARJU [23] Halmeniemi Koskenniemi
 kivikautinen asuinpaikka II
 Pk: 3132 06, X: 6794 12, Y: 3512 90, Z: 83-85

Pk: 3132 06 HALMENIEMI 1985



MÄNTYHARJU [26] Outila Taipale 2
 ajoittamattomia pyyntikuoppia II
 Pk: 3114 09, X: 6797 86, Y: 3489 68, Z: 83-85

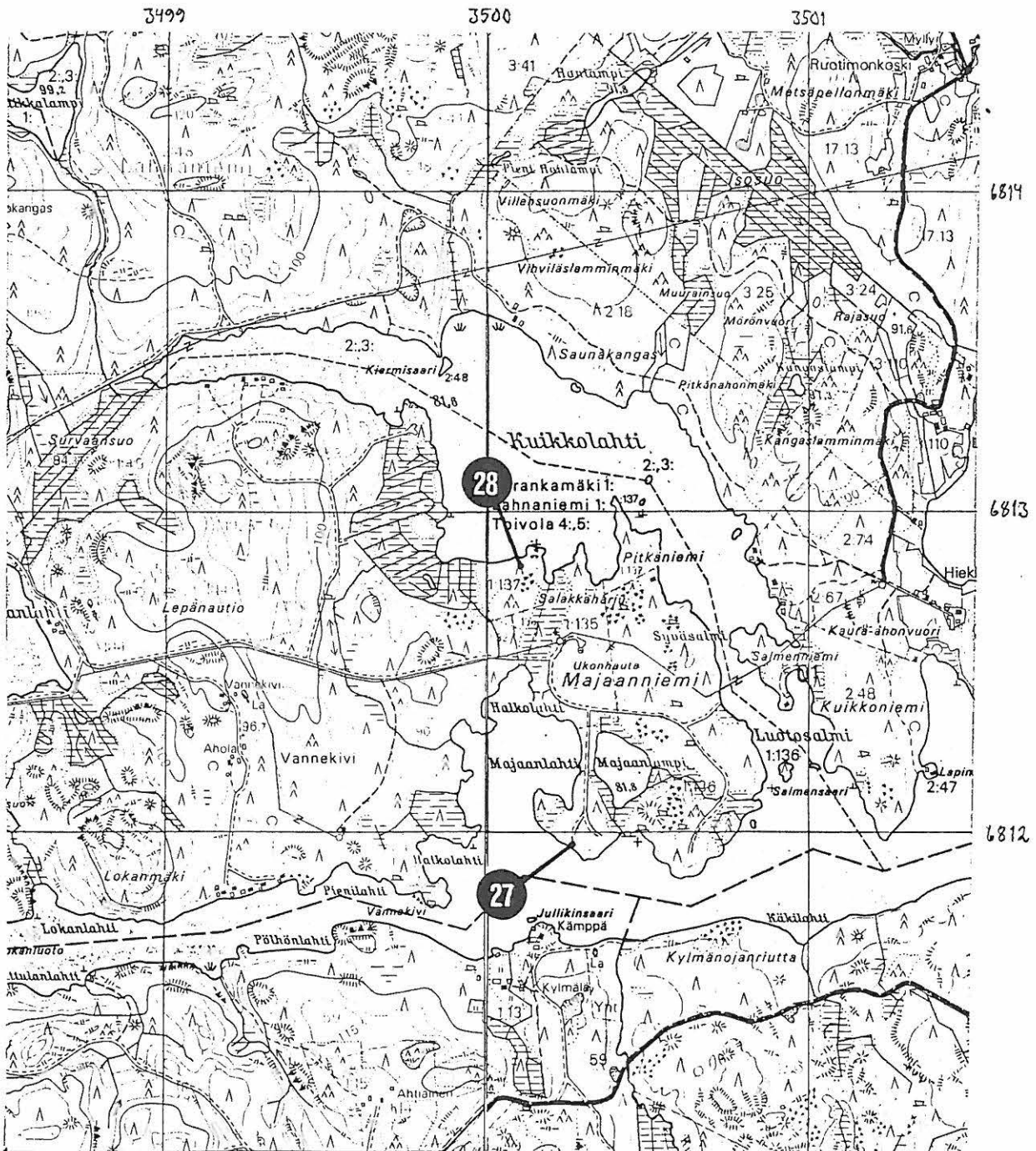
Pk: 3114 09 VOIKOSKI 1985
 Pk: 3114 12 MOUHU 1985



MÄNTYHARJU [27] Lahnaniemi Majaanniemi
kivikautinen asuinpaikka II
Pk: 3141 02, X: 6811 96, Y: 3500 26, Z: 82

MÄNTYHARJU [28] Lahnaniemi Kuikkolahti
kivikautinen ? asuinpaikka II
Pk: 3141 02, X: 6812 84, Y: 3500 10, Z: 84-85

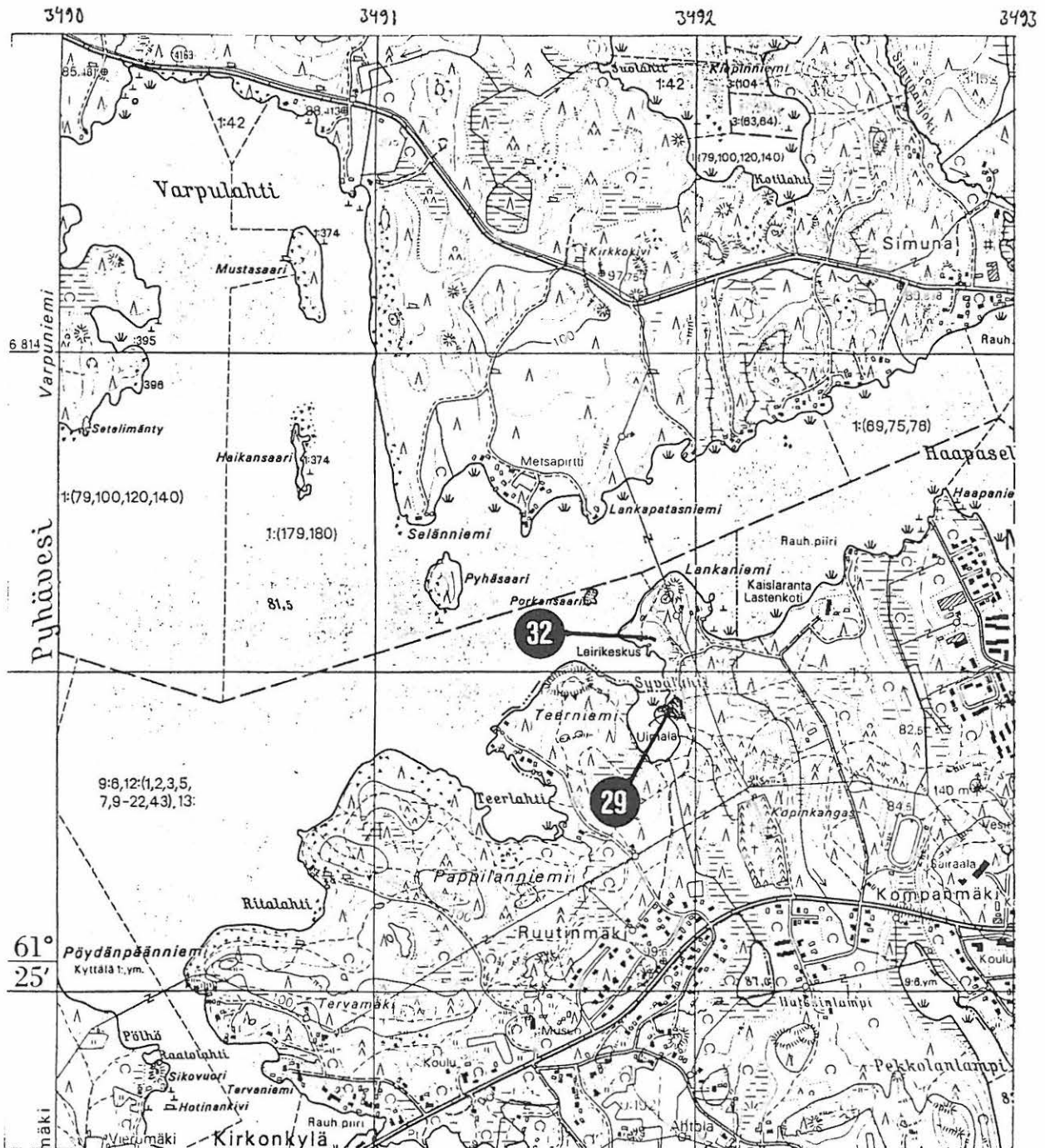
Pk: 3141 02 KUOMIOKOSKI 1987
Pk: 3123 11 MÄNTYHARJU 1986



MÄNTYHARJU [29] Kyttälä Syvälahti 1
kivikautinen asuinpaikka II
Pk: 3123 11, X: 6812 89, Y: 3491 91, Z: 82-85

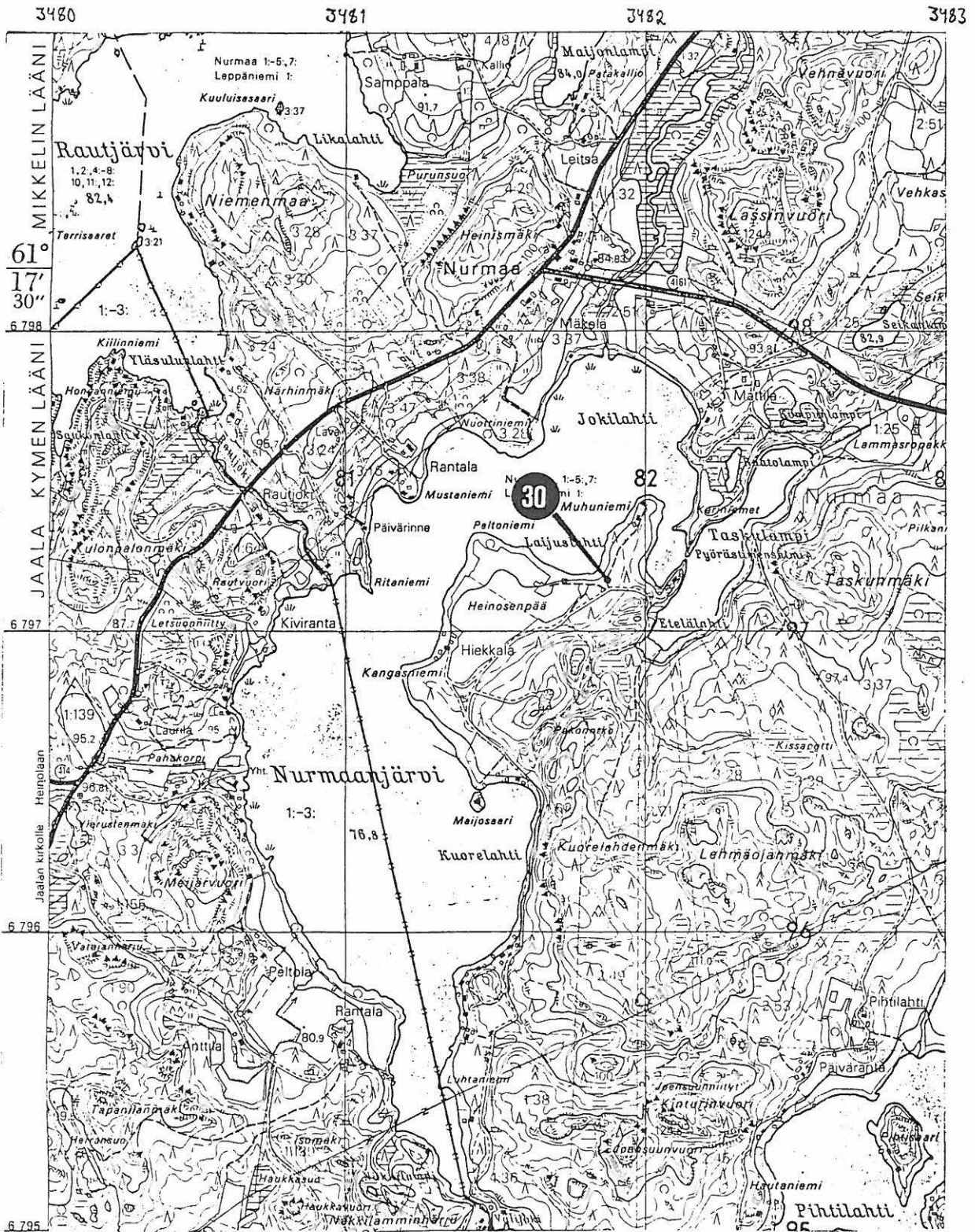
MÄNTYHARJU [32] Kyttälä Syvälahti 2
kivikautinen hajalöytöpaikka III
Pk: 3123 11, X: 6813 11, Y: 3491 84, Z: 84

Pk: 3123 11 MÄNTYHARJU 1986



MÄNTYHARJU [30] Nurmaa Lajuslahti
 kivikautinen hajalöytöpaikka III
 Pk: 3114 09, X: 6797 17, Y: 3481 85, Z: 80-82

Pk: 3114 09 VOIKOSKI 1985



MÄNTYHARJU [31] Halmeniemi Pitkälähti
 kivikautinen hajalöytöpaikka III
 Pk: 3132 06, X: 6792 05, Y: 3511 01, Z: 87-88

Pk: 3132 06 HALMENIEMI 1985

