

Naantali Neste Oil Oyj:n jalostamon laajennusalueen muinaisjäännösinventointi 2008



Tapani Rostedt



Kustantaja: Neste Oil Oyj

Sisältö:

Perustiedot	2
Inventointi	3
Yleiskartta	3
Muinaisjäännökset	4
NAANTALI 200 JALOSTAMO 1.....	4
NAANTALI 201 KÄENOJAN MYLLY	6
Muita havaintoja	8
Vanhat kartat	9

Kansikuva: Kiviröykkiö, kohde numero 1.

Perustiedot

Alue: Jalostamon laajennusalue, nykyisen jalostamon pohjoispuolella.

Tarkoitus: Tarkistaa riittävässä määrin, tihein pistokokein ja maastoltaan muinaisjäännöksille otollisilla alueilla onko alueella muinaisjäännöksiä. Etsiä uusia muinaisjäännöksiä. Alustavasti rajata muinaisjäännökset niin, että ne voidaan asianmukaisesti merkitä kaavaan.

Työaika: Kenttätyöaika: 22.-23.10.2008.

Kustantaja: Neste Oil Oyj

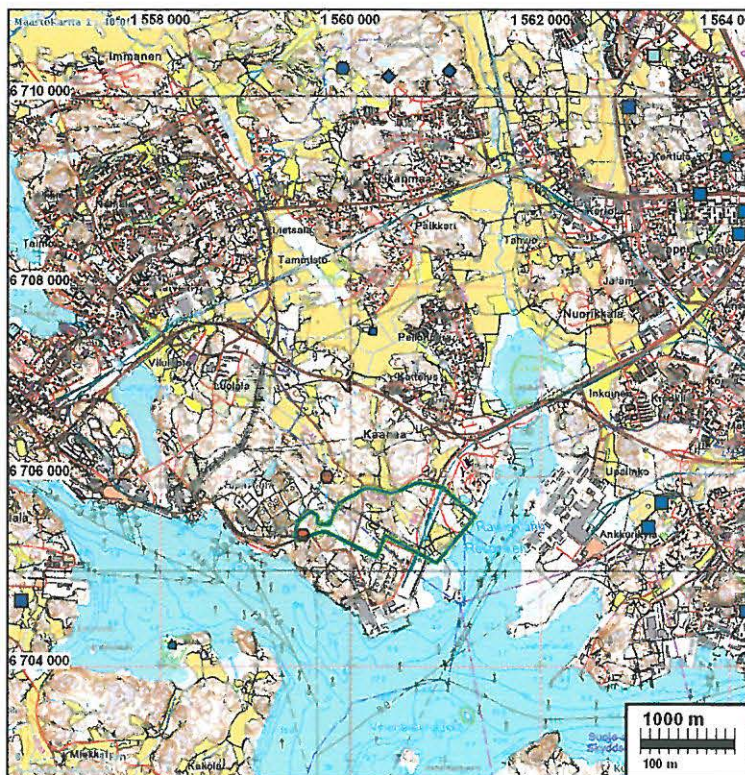
Tekijät: Mikroliitti Oy, Tapani Rostedt. Valmistelu ja raportin viimeistely T. Jussila.

Aiemmat tutkimukset: Pukkila Jouko 2008, Maakaasuputken länsilaaennuksen Naantalin haaran linjausvaihtoehtojen arkeologinen inventointi. Museoviraston koekaivaus Vanhan Raision Polusmäellä 2008.

Tulokset: Tutkimusalueelta eikä sen liepeiltä tunnettu ennestään muinaisjäännöksiä. Inventoinnissa havaittiin kaksi kiviröykkiötä jotka voisivat olla esihist. hautaraunioita, mutta varmuutta siitä ei ole. Lisäksi havaittiin myllynjäännökset, jota inventoija ehdottaa harkittavaksi muinaisjäännökseen statukselle. Lisäksi alueella todettiin olevan resentejä rakennusten ym. jäännöksiä.

Paikannuskartta:

Tutkimusalue rajattu sini-vihreällä viivalla. Muinaisjäännökset eri symbolein.



Inventointi

Inventointi suoritettiin kahden päivän aikana lokakuussa 2008. Alue, jonka sisälle suunnitellut rakennushankkeet sijoittuvat tutkittiin kattavasti silmänvaraisesti.

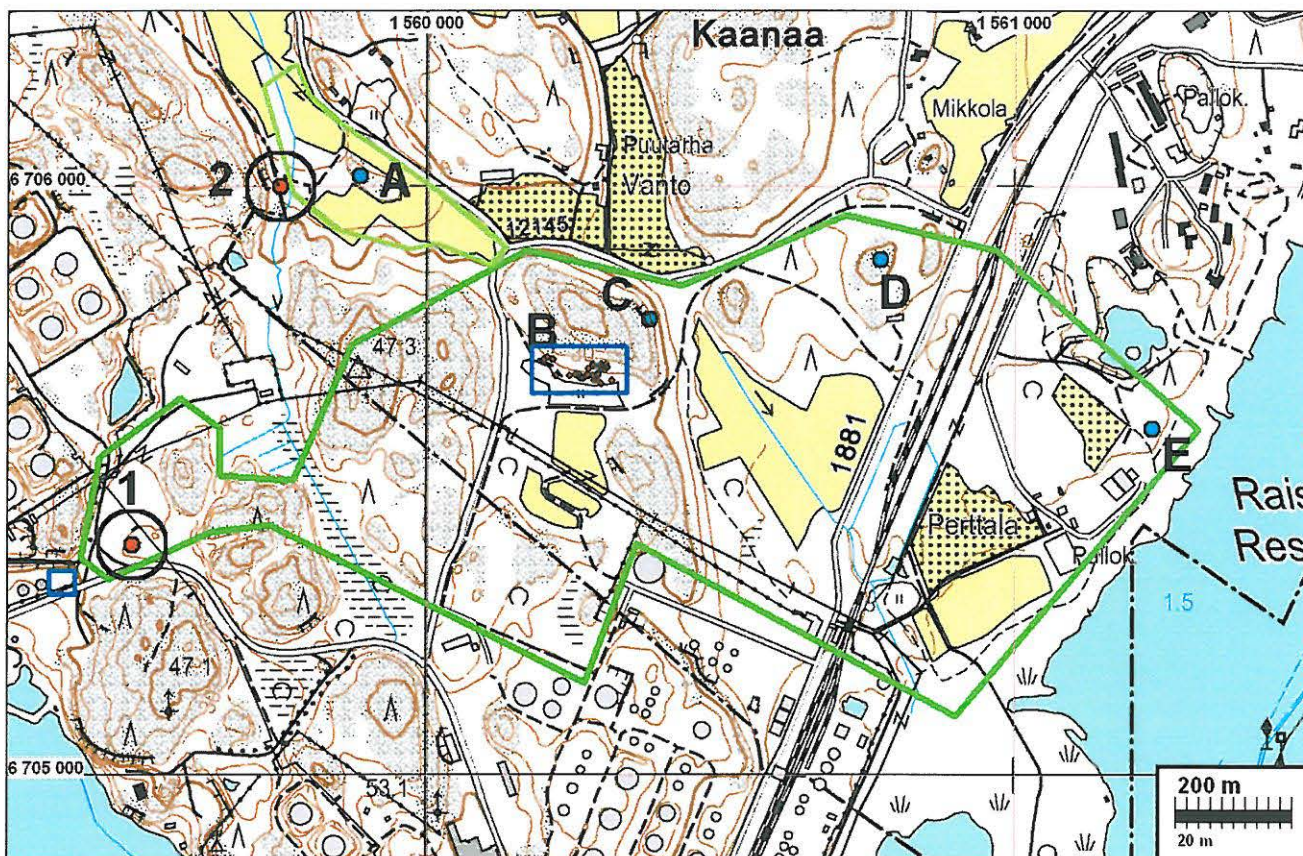
Arkistotutkimuksessa todettiin, että alueella ei 1700-luvun lopulla ole ollut taloja (päätelty suht. ylimalkaisesta ns. Härmelinin tai C.P. Hällströmin Suomen Karttakirjasta 1799). 1800-luvun puolivälissä alueella on ollut Moton talo joka näkyvissä myös 1800-luvun lopun kartassa. Alueen liepeillä sijaitseva Väntön talo ei ole 1800-luvun puolivälin Pitäjänkartassa mutta kyllä 1800-luvun lopun Senaatinkartassa. Alueen itäreunalla on Perttalan edelleen pystyssä oleva talo, jota ei ole pitäjänkartassa mutta kyllä senaatinkartassa. Sen lounaispuolella senaatinkartassa oleva torppa on hävinnyt. Kuninkaankartta (1700-luvulta) ei alueelle ulotu.

Alueella havaittiin kaksi sellaista jäännöstä joita ehdotetaan muinaisjäännökseksi: kaksi kivi-röykkiötä ja vanhan myllyn jäännökset.

18.11.2008

Timo Jussila Tapani Rostedt *in poolish*

Yleiskartta



Numerot viittaavat muinaisjäännöksiin ja kirjaimet muihin havaintoihin. Tutkimusalue rajattu vihreällä.

Muinaisjännökset

NAANTALI 200 JALOSTAMO 1

Rauh.lk: 2

Ajoitus: ajoittamaton
Laji: tunnistamaton: röykkiö

Kartta: x: 6705 39 y: 1559 50 z: 27 ±1 m
p: 6715 01 i: 3229 46

Tutkijat: Rostedt T 2008 inventointi

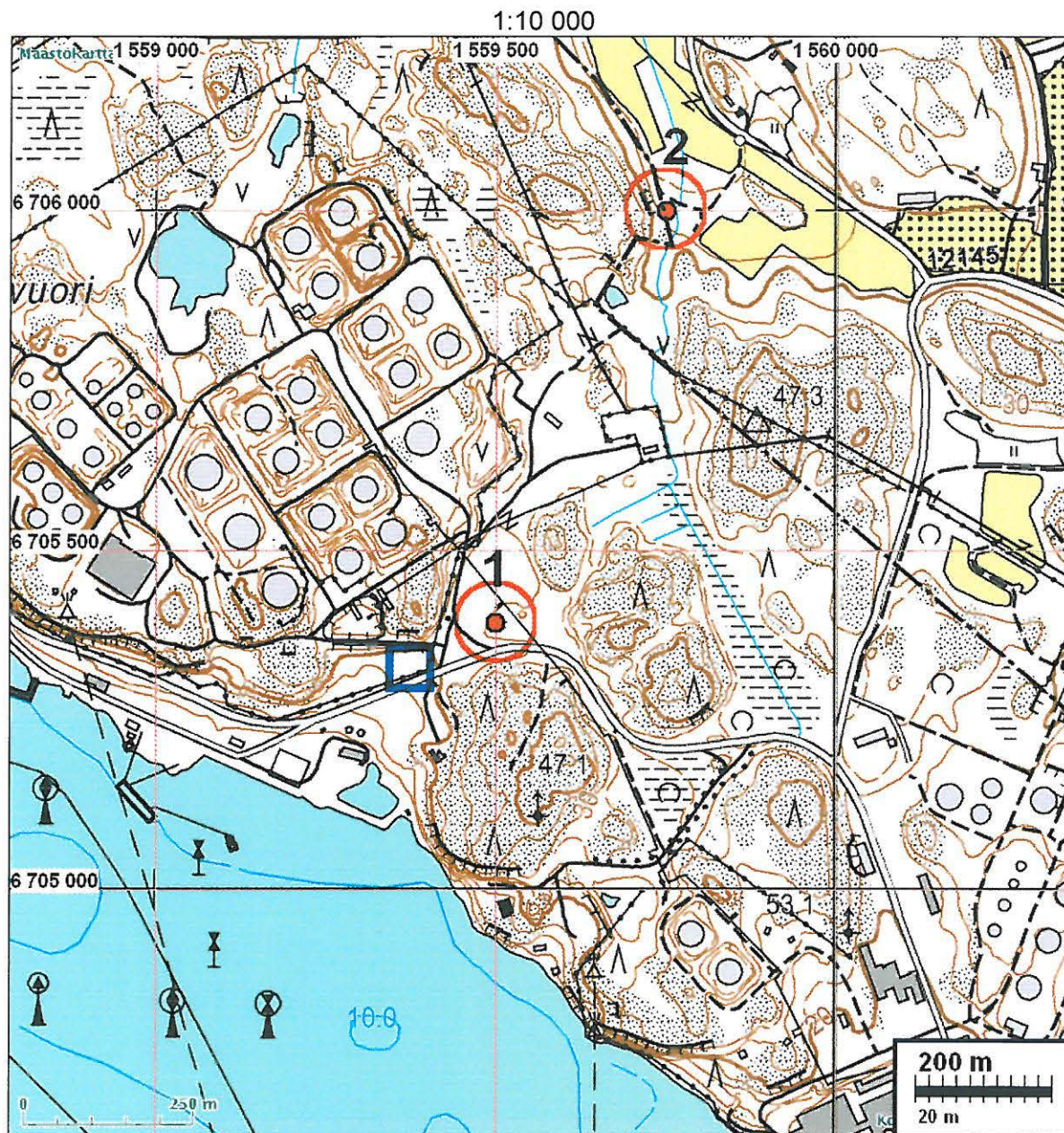
Sijainti: Tarkat koordinaatit: 1) 6705394 1559503 ja 2) 6705394 1559503 +-4 m. Röykkiöt sijaitsevat öljynjalostamon luoteispuolella, rannasta n. 310 m pohjois-koilliseen, tien pohjoispuolella n. 50 m ja 25 m kaasuputken eteläpuolella.

Huomiot: Paikalla on kaksi sammalpeitteistä kiviröykkiötä 1. 4 x 3 m, korkeus n. 0,5 m, sammaloituneita kiviä kooltaan 20-50 cm, keskellä isompi kivi. Kaasu tms. putkelle on röykkiöstä matkaa 25 m ja välissä vanha koivu ja mänty. Röykkiö voisi sijaintinsa ja rakenteensa perusteella olla esihistoriallinen hautaraunio, mutta yhtäläillä se voisi olla peltoraunio ja liittyä siitä n. 120 m SW sijainneen Moton (Motto) talon viljelyksiin. Talo on näkyvissä 1800-luvun lopun senaatinkartassa ja se on hävinnyt siten vasta 1900-luvulla. Talo myös 1800-luvun puolivälin pitäjänkartassa (Raisio) mutta ei 1700-luvun lopun Härmelinin (suuripiirteisessä) kartassa. Kuninkaankartta ei ulotu alueelle. Lähellä on toinen kiviraunio, kooltaan 3x2 m kork 0,5 m. ja sen reunalla suuri mänty.

Kartta seur. sivulla, ilmakekuva s. 6



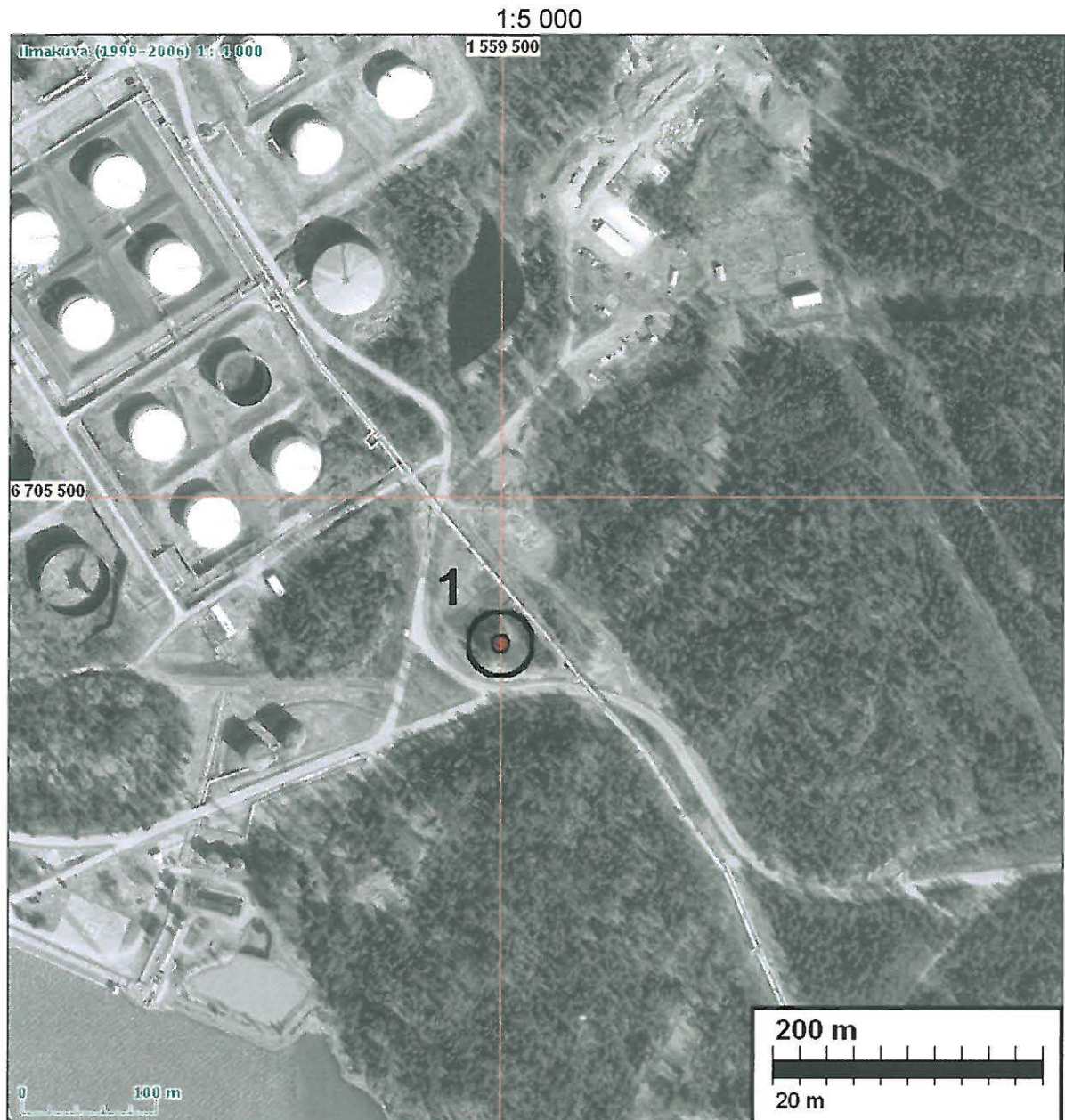
Röykkiö 1



Vanhan Moton talon sijaintipaikka merkitty sinisellä neliöllä.



Röykkiö 2



NAANTALI 201 KÄENOJAN MYLLY

Rauh.lk: 2 (3)

Ajoitus: historiallinen
Laji: valmistus: mylly

Kartta: x: 6706 00 y: 1559 75 z: 14 ±1 m
p: 6715 60 i: 3229 77

Tutkijat: Rostedt T 2008 inventointi

Sijainti: Paikka sijaitsee öljynjalostamon luoteispuolella ja säiliöalueen itäpuolella, Käenojan varrella, peltoalueen eteläpäässä.

Huomiot: Paikalla on padon jäännökset ja ilmeisesti myllyn tai muun rakennuksen kivijalan jäännöksiä. Rakennus vaikuttaa olleen kaksihuoneinen ja kivijalan kivet louhinta-

tekniikasta arvelen 1800-lubulta. 1800-luvun lopun senaatinkartassa on paikalle merkitty yksittäinen rakennus. Myllyn jäänteiden muinaisjäännösstatus on epäselvä ja rajatapaus. Inventoija ehdottaa kuitenkin paikkaa muinaisjäännökseksi mutta lopullisen statuksen määrätköön Museoviranomaiset voimassa olevan näkemyksensä mukaisesti.

Kartta sivulla 5



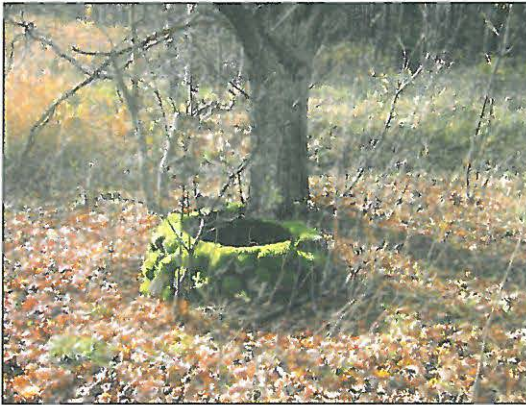
Myllyn tai muun rakennuksen rakenteiden jäännöksiä ja (mylly-) padon jäännös

Muita havaintoja

Nämä eivät ole muinaisjäännöksiä. Ne on kuitenkin syytä raportoida niistä mahdollisesti tehtävien maallikkoilmoitusten takia. Alueella ei ole ollut 1800-luvulla ja sitä ennen muita rakennuksia kuin sittemmin hävinnyt Moton talo ja edelleen pystyssä oleva Vänton talo, sekä em. myllyrakennus. Ks. yleiskartta ja vanhat kartat.

A Talon pohja, betonia, kalliopohjalla. x 6706019 y 1559887

B Vanha pihapirialue jossa runsaasti erilaisia rakenteita: luonnonkivistä tehty kaivo, kiviai-
toja, kivin reunustettuja terasseja, talonpohja, toinen betonirakenteinen kaivo, kivivalli.
Länsiraja 6705696 1560182, itäraja 6705684 1560324



Kivistä tehty kaivo

Kivettyjä terasseja

C Rajakivi, mml:n karttatietokannan (11.2008) mukaan edelleen voimassa olevalla rajalla.
x 6705773 y 1560378



D Rajakivi, mml:n karttatietokannan (11.2008) mukaan edelleen voimassa olevalla rajalla.
x 6705876 y 1560772



E Talon pohja, x 6705588 y 1561233, resentti.

Vanhat kartat

Pitäjänkartta (ote) 1800-I puolivälistä, alueen länsiosa, alla Vanhan Raision puoli, alueen itäosa



Senaatinkartta (ote) 1800-luvun lopulta.



Osasuurennos Senaatinkartasta

