

# NASTOLA

## Luoteisosien arkeologinen osayleiskaavainventointi Raportti



Hannu Poutiainen  
Lahden kaupunginmuseo  
2008  
Rahoittaja  
Nastolan kunta

## **SISÄLLYS**

## **Sivu**

1. Johdanto	2
2. Muinaisjäännökset lk 2	3
3. Löytöpaikat	11
4. Muut kohteet	13
5. Kohde Hollolasta kuntarajan vierestä	16
6. Yhteenveto	17

### **Liitteet**

Karttaliitteet 9 s.	18
Vanhat kartat 3 s.	27
Digikuvat 12 s.	30
Pinnakkaiset 1 s.	42
Negatiiviluettelo 1 s.	43

## 1. JOHDANTO

Nastolan luoteisosan osayleiskaavaan liittyvä arkeologinen inventointi tehtiin syksyllä 2008. Työn tilaajana ja rahoittajana oli Nastolan kunta. Työstä vastasi Lahden kaupunginmuseo / Päijät-Hämeen maakuntamuseo, ja työn teki arkeologi Hannu Poutiainen.

Työhön kuuluivat esityöt (valmistelu ja suunnittelu), kenttätyö, arkistotyö ja historiallisiin lähteisiin perehtyminen. Lopuksi suoritettuun raportointiin kuului raportin kirjoittaminen, löytöjen luettelointi sekä karttojen ja kuvien käsittely.

Työn tilaajan esityksen mukaisesti inventoinnissa keskityttiin niille alueille, joille on kaavoitettu uutta rakennuskantaa. Maastotyövaiheessa tarkastettiin kaikki kaava-alueen uudet tontit niin omakoti- kuin lomarakentamisen osalta. Alueen järvien rannat ovat monin paikoin ennestään tiiviisti rakennettuja, joten pyyntikulttuurien kannalta sinänsä otollisilla alueilla on jo rakennuksia, ja sellaisia alueita ei inventoitu. Myöskään maatalouskeskusten tms. lähialueita ei tarkastettu kuin poikkeustapauksissa. Myöhemmässä vaiheessa inventoinnissa keskityttiin etsimään muinaisjäänneksiä niiltä muilta alueilta, jotka maalajien ja topografian kannalta arvioitiin potentiaalisiksi.

Maastotyössä käytettiin menetelminä kartta-analyysiä, silmänvaraista havainnointia, pintapoimintaa, koekuopitusta ja maanäytekairausta. Paikannus tehtiin useimmiten (kun se oli mahdollista ja riittävän tarkkaa) GPS-laitteella. Mittaukset tehtiin vaihtelevasti mm. kelamitalla ja myös GPS:llä. Kohteet valokuvattiin digitaalisesti ja lisäksi valikoiden mustavalkofilmille. Historiallisen ajan kohteiden inventoinnissa käytettiin lisäksi apuna historiakirjallisuutta sekä Kansallisarkiston karttakokoelman Nastolaa koskevia karttoja. Kirjallisina lähteinä käytettiin Nastolan historian osia I ja II sekä Kuninkaankartastoa. Kansallisarkistossa käytiin läpi ja valokuvattiin aluetta koskevat isojakokartat. Lisäksi tarkastettiin maakirjakartat ja pitäjänkartat.

Historiallisen ajan inventoinnissa oli hyötyä myös aiemmista museoon tulleista ilmoituksista ja havainnoista sekä maastossa ja muutoin tavatuista paikkakuntalaisista. Nämä informantit, silloin kun he ovat tiedossani, mainitaan kohdekuvausten yhteydessä. Parhaat kiitokseni heille kaikille.

## 2. MUINAISJÄÄNNÖKSET lk 2

<b>Nimi</b>	<b>Peruskartta</b>	<b>p/i/k (rajakoordinaatit arvio)</b>		
Tervala	3112 04 Pyhäntaka	6776575 6776590 6776550 6776565 102,5	3436645 3436655 3436695 3436700	
<b>Mj-laji</b>	<b>Ajoitus</b>	<b>Lkm</b>	<b>Lk</b>	
Asuinpaikka	Kivikausi	1	2	
<b>Tila ja Rno</b>	<b>Maanomistaja</b>			
Tervala 11:8	Tuomaala, Tapani Juha-Matti Evatuntie 220 15460 Mäkelä			

**Kohde ja ympäristö** Asuinpaikka sijaitsee pienen Evattujärven pohjoisrannalla etelään viettävällä hiekkapitoisella peltoalueella noin 100 m Tervalan talosta länteen. Kohde on selvällä törmällä, joka on pari metriä järvenpintaa korkeammalla. Asuinpaikka-alueen pohjoispuolelta kiertää järveen laskeva Läpikivenoja. Pelto on viljelyksellä. Kiviesineet on löydetty ruokamullasta ja kvartsit, joita Keskitalon mukaan on löydetty paljon, ovat tutkijan mukaan löytöpaikalta, joka muutoin on pehmeää kivetöntä hiekkaa. Paikalta on noussut palaneita kiviä, jotka voivat olla peräisin liedestä.

Inventoinnissa 2008 asuinpaikka-alueesta tehtiin rajausarvio. Siinä käytettiin koekuopitusta, yhteensä 16 koekuoppaa pitkin terassia ja siihen nähden poikittain löytökohtien vieressä. Löytöinä kaksi kvartsi-iskosta. Vuoden 1998 inventoinnissa samalta alueelta löytyi 4 kvartsi-artefaktia pintapöiminnassa. Lisäksi Tervalan isäntä kertoi aikoinaan löytäneensä kivitaltan noin 100 m talosta länteen samalta ympäröivää maastoa korkeammalta kohdalta. Näillä perusteilla tehtiin aluerajaus.

**Tutkimukset** Lehtosalo 1963 tark., Keskitalo 1971 inv., Poutiainen 1998 inv.

**Löydöt** KM 37617:1, 2 kvartsi-iskosta

**Aiemmat löydöt** KM 19197, tasatalta, kivikirves ja kvartsi-iskoksia  
KM 31270: 1-4, kvartsikaavin ja -uurrin sekä kvartsiydin ja -iskos

**Lähilöytöjä** Pyhäntaka Evattu, kivikautinen asuinpaikka

**Kuvat** Neg 135338:9

Nimi	Peruskartta	p/i/k		
Evattu	3112 04 Pyhäntaka	6776 34 3436 44 102,5 -105		
<b>Mj-tyyppi</b>	<b>Ajoitus</b>		<b>Lkm</b>	<b>Lk</b>
Asuinpaikka	Kivikausi		1	2

**Kohde ja ympäristö** Kohde sijaitsee Evattujärven pohjoispään länsirannalla ja noin 650 metriä Pykälän talosta pohjois-koilliseen. Löydöt ovat järvenrantaa myötäilevän peltotien tuoreesta leikkauksesta. Maalaji on lähinnä hiekkamoreeni, ja alueella on runsaasti kiviä ja siirtolohkareita. Leikkauksessa näkyi nokea ja palaneita kiviä, jotka ovat ilmeisesti peräisin liedestä, sekä punertavaa kulttuurikerrosta. Koekuoppia ei katsottu aiheelliseksi kaivaa, vaikka kvartsi-iskoksia leikkauksesta löytyi vain yksi. Sen lisäksi palaneet luut ja ilmeisen lieden jäännökset viittaavat kuitenkin asuinpaikkaan.

**Tutkimukset** Poutiainen 1998 inv.

**Aiemmat löydöt** KM 31271:1-2, kvartsi-iskos, palanutta luuta

**Lähilöytöjä** Nastola Pyhäntaka Terval

Nimi	Peruskartta	p/i/k (rajakoordinaatit)	
Puskurinmäki	3112 04 Pyhäntaka	6775 297 6775 306 6775 303 102,5	3436 589 3436 590 3436 594
<b>Mj-laji</b>	<b>Ajoitus</b>	<b>Lkm</b>	<b>Lk</b>
Asuinpaikka	Kivikausi	1	2

**Kohde ja ympäristö** Asuinpaikka sijaitsee pienen Evattujärven itärannalla lounaaseen viettävällä loivahkolla rinteellä, rannan ja kylätien välisellä metsittyneellä vanhalla peltoalueella. Kasvillisuus nykyisin vadelmaa sekä lehti- ja havupuuta. Maaperä peltomultaa noin 20 cm, alla kivinen hiekka. Kvartsi-iskoksia sekä peltomullasta että hiekasta, joten asuinpaikalla on mahdollisesti myös ehjää löytökerrosta jäljellä. Löydöt luode-kaakko –suunnassa 10 m ja koillinen-lounas –suunnassa 7 m alalta. Alimmasta löytökohdasta rantaan 8-10 m ja ylimmästä vastaavasti tien reunaan 5 m. Tie on osin leikattu ja osin pengerrytetty paikalle. Sen itäpuolella on pieni sorakuoppa.

**Löydöt** KM 37617:1, kvartsi-iskoksia 8 kpl

**Lähilöytöjä** Nastola Evattu ja Terval, kivikautisia asuinpaikkoja

**Kuvat** Neg 135338:1-3

Nimi	Peruskartta	p/i/k (keskikoordinaatit)
Salmi 1	3112 04 Pyhäntaka	6772 40 3436 04 80 – 85

Laji	Ajoitus	Lkm	Lk
Asuinpaikka	Kivikausi	1	2

**Kohde ja ympäristö** Paikka sijaitsee Kivijärven länsipuoleisella rannalla, lahdenpohjukassa. Maaperä on hiesua. V. 2008 kvartsit löytyivät Kullankalliosta länteen ja Salmen talosta 200 m etelä-lounaaseen. Paikka on kohdassa, jossa uusilla peruskartoilla on korkeuskäyrä eli matala törmä.

**Huomautuksia** Vuoden 1998 inventoinnissa paikalta ei löytynyt selvää keskittymää – vaikka kvartseja sinänsä on riittävästi asuinpaikan indikaatioksi -, millä perusteella kohde silloin varovasti arvioitiin löytöpaikaksi. Vuoden 2008 inventoinnin aikana alue oli peitteinen, joten siitä ei saatu varsinaisesti uutta informaatiota. Ottaen kuitenkin huomioon, että paikalta on kvartsiydin ja – teränkatkelma iskosten lisäksi, on hyvin todennäköistä, että paikalla on asuinpaikka. Mainituilla perusteilla esitän kohdetta kiinteäksi muinaisjäännökseksi löytöpaikan sijasta.

**Aiemmat löydöt** KM 31273: 1-5, kvartsiterän katkelma, kvartsiydin ja iskoksia

**Tutkimukset** Poutiainen inv. 1998

Nimi	Peruskartta	p/i/ (rajakoordinaatit)
Salmi 2	3112 04 Pyhäntaka	6772730 6772751 3436004 3435991 120-125

Mj-laji	Ajoitus	Lkm	Lk
Kivirakenne, Kiviaita	Historiallinen aika	1	2

**Kohde ja ympäristö** Kohde sijaitsee Kivijärven länsipuolella Salmin tilan alueella, lähellä vanhaa tieuraa ja metsittyä peltoa. Kiviaita on kasattu pääosin kalliopohjalle, paikoin se on sortunut. Leveys metrin kahden puolen ja korkeus puolisen metriä. Pituus noin 40 m.

**Oppaat** Lauri ja Timo Aho

Nimi	Peruskartta	p/i/		
Sopenmäki 1	3112 04 Pyhäntaka	6773650	3436390	a) Kiviaita
		6773652	3436336	b) Kiviaita
		6773658	3436364	
		6773649	3436271	c) Kiviaita
		6773617	3436263	
		6773613	3436261	
		6773641	3436266	d) Rajamerkki
		6773607	3436234	e) Kiviaita
		6773603	3436233	

Mj-laji	Ajoitus	Lkm	Lk
Kivirakenteet Kiviaitoja ja rajamerkki	Historiallinen aika	5	2

**Kohde ja ympäristö** Kohde sijaitsee Kivijärven pohjoispään länsirannalla, Sopenmäessä, jossa on vaihtelevasti kivennäismaa-alueita sekä kivisiä kalliopaljastuma-alueita. Kivennäismaalla on merkkejä metsittyneistä ja metsitetyistä pelloista, kuten raivausröykkiöitä (ks. Sopenmäki 2-4). Kiviaidat näyttävät rakennetun tilarajan tuntumaan. Rajamerkki on varsin tarkkaan nykyisellä tilarajalla kohdassa, jossa se tekee jyrkän käännöksen.

- a) Kiviaita. Pituus 9 m, leveys 1 m, korkeus 0,2-0,5 m
- b) Kiviaita. Pituus noin 40 m, leveys 0,6-1 m, korkeus maan tasalta 1,1 metriin. Osin maapohjalla, osin kivien päällä.
- c) Kiviaita. Pituus noin 40 m, leveys 0,6-0,8 m, korkeus 0,8 m. Päättyy pohjoispäässä kallionreunaan ja eteläpäässä siirtolohkareeseen. Eteläosassa tekee mutkan. Kulkee pitkin suhteellisen kapean, kivisen ja kallioisen harjanteen lakea.
- d) Rajamerkki. Matala nelikulmainen kivilatomus. Halkaisija 1,2 m, kork. 0,4 m. Keskellä pystykivi (30x20x10 cm). Kiviaidan c pohjoispään vieressä.
- e) Kiviaita. Pituus 6 m, leveys 0,6 m, korkeus 0,4 m

**Kuvat neg** 135338:6-8

**Lisätietoja** Alueella on myös ainakin 9 raivausröykkiötä (ei ehdotettu suojeltaviksi)

- a) Pitkänomainen 1,5x8 m, kork. 0,2-0,5 m. p 6773596, i 3436375
- b) Koko 1,5x3 m, kork. 0,4 m. p 6773621, i 3436343. Kahden metrin päässä kaksi muuta pienempää röykkiötä halk. 1,5 m ja kork. 0,3 m.
- c) Koko 3x5 m, kork. 0,4 m. Kalliopohjalla. p 6773606, i 3436315. Kolmen metrin päässä kaksi muuta pienempää röykkiötä halk. 3 m ja 1,5x2 m, kork. 0,3 m
- d) Maakiven vieressä. Koko 2x3 m, kork. 0,7 m. p 6773606, i 3436293
- e) Koko 1x2 m, kork. 0,3 m. p 6773666, i 3436329

Nimi	Peruskartta	p/i/		
Pyhäntaka	3112 04 Pyhäntaka	a) 6774235 3436031 - 6774243 3436055 b) 6774256 3436092 (keskikoordinaatit)		
<b>Mj-laji</b>		<b>Ajoitus</b>	<b>Lkm</b>	<b>Lk</b>
Työ- valmistuspaikka Vesimylly		Historiallinen	2	2

**Kohde ja ympäristö** Kohde sijaitsee Alasenjärvestä Kivijärveen laskevan puroon kohdalla. Toisella puolella on kallioinen metsäalue, toisella puolella metsitetty pelto.

a) Juoksutuskanava (myllynpaikka). Puroon on raivattu juoksutuskanava puroon viereen siten että, osa raivatuista kivistä on kasattu keskelle jääneelle kapealle maa-alueelle . Uomien leveys noin 1,5 m ja pituus noin 25 – 30 m. Yläjuoksun puolella juoksutuskanavan jokseenkin kohdalla on uomassa siihen nähden poikittain muutamia kiviä. Tämä paikannettiin inventoinnissa ennestään tunnetun myllynpaikan (b) lähistöltä.

b) Myllynpaikka. Harmaakiviperustus karkeahkosti lohkotuista kivistä. Muodoltaan jokseenkin 4-kulmainen 6x6 m. Sijaitsee keskellä juoksutuskanavaa, vieressä toinen uoma. Tällä ja em. kohteella välimatkaa 40-60 m.

**Informantti** Matti Oijala ”Pyhäntaan mylly(t). Paikalla on saattanut toimia yksi tai useampi mylly. Nastolan historia tuntee viimeisen myllyn rakentamissopimuksen 1900-luvun alusta. Epävarmaa, rakennettiinkö mylly vielä silloin. Vanha, mutta melko huono myllypaikka. Nostanut mahdollisesti Alasen pintaa. Paikalla joitain jäännöksiä myllyn perustuksista ja padosta. Myllykivet ovat Pyhäntaankylän uimarannalla.”

Nimi	Peruskartta	p/i/ (keskikoordinaatit)		
Korvenoja	3112 04 Pyhäntaka	6773106 3439792		
<b>Mj-laji</b>		<b>Ajoitus</b>	<b>Lkm</b>	<b>Lk</b>
Työ- valmistuspaikka Vesimylly		Historiallinen	1	2

**Kohde ja ympäristö** Myllynjäännökset sijaitsevat Oksasenjärven luoteispuolella, siihen laskevan Korvenojan kohdalla. Järvenrantaan on noin 200 m..

Juoksutuskanava on tehty keskelle puroa ja huolellisesti ladottu harmaakivipaasista (max pituus 2,3-2,5 m, lev. max noin 0,5 m), joissa lyhyet porauksen reiät. Ko. rakenne suorakulmainen, ulkoreunoista noin 3 x 8 m, sisältä leveys noin 2 m. Kiviä 3-4 kerroksessa. Kanavan molemmissa päissä paadet ovat leveämmällä ja (noin 4 m) näyttävät yläjuoksun puolella liittyvän muotoilemattomista kivistä tehtyyn rakennuksen perustukseen (leveys noin 4 m)

**Informantti** Matti Oijala ”Vanajan toinen mylly, Korvenojassa. (---) Korvenojassa on tavallisesti paljon vettä, suuri valuma-alue. Siinä on lisää myllypaikkoja Heinolan puolella Härkälässä, yksi aivan Nastolan rajalla.”

**Kuvat neg** 135338:14-15



<b>Nimi</b>	<b>Peruskartta</b>	<b>p/i/</b>		
Vanha Myllytie 1 - 4	3112 04 Pyhäntä		Ks. kohdekuvaukset	
<b>Mj-laji</b>	<b>Ajoitus</b>	<b>Lkm</b>	<b>Lk</b>	
Muinaisjäännösryhmät	Historiallinen	4	2	
Vesimyllynpaikka				
Sillanpaikat				
Rakennuksen paikka				

**Kohde ja ympäristö** Kohde sijaitsee Seestan kartanosta itään Seestanjoen varressa Kumiantien kahden puolen.

1) Myllynpaikka.

Vanhahkon mökin kohdalla jokirannassa kosken alajuoksulla kivi- ja betonirakenne, ilmeisesti patorakennelman jäännökset. p 6770510 i 3438772

Alueella on lisäksi juoksutuskanavan jäännökset. Noin p 6770518 i 3438795 - p 6770515 i 3438913 Vanhan karttamateriaalin ja historiatietojen perusteella Seestanjoen varressa on sijainnut kolme myllyä, joista yksi tämä kohde ilmeisesti on.

Juoksutuskanavan alueelle ja sen viereen on myöhemmin kaivettu altaita ja laitettu betonirenkaita useisiin paikkoihin. Kohde on siitä huolimatta kohtuullisesti säilynyt.

2) Sillanpaikka p 6770492 i 3438727 - p 6770500 i 3438723

Seestanjoen kahden puolen pengerrykset noin 30 m nykyisestä sillasta itään. Joen eteläpuolella pengerrystä 15 m matkalla rannasta lähtien, liittyy nousevan rinteeseen alaosaan jatkuen ilmeisesti vanhana tieurana. Pengerryksen leveys 4 m, korkeus max 0,7 m. Joen pohjoispuolella vastaavanlainen pengerrys. Siinä kohtaa on jokirannassa selvä kiveys. Jokea on myös raivattu.

3) Sillanpaikka p 6770463 i 3438688 - p 6770467 i 3438683

Seestanjoen kahden puolen kiveykset noin 20 m nykyisestä sillasta länteen. Joen eteläpuolella kiveys on matala, mutta pohjoispuolella selvä: kiviä ainakin 2 kerroksessa ladottuna alkaen maakiven vierestä vanhan tieuran kohdalla. Kiveyksen leveys 4 - 5m. Kohde sijaitsee vanhan tieuran kohdalla.

4) Rakennuksen perustus p 6770553 i 3438475

Yhtenäinen noin pään kokoisista kivistä tehty kiveys alarinteen puolella sekä siitä suorassa kulmassa molemmista päistä poikki loivaa rinnettä. Ylärinteessä ei kiviä havaittavissa. Kiveyksen länsipäässä pohjois-eteläsuuntaisessa kivijalassa aukko (mahdollisesti oviaukko). Kohde sijaitsee Vanhan Myllytien varressa, jonka toisella puolella on resentin rakennuksen kivijalka, johon edellä kuvailtu rakennuksen perustus saattaa liittyä. Toisaalta paikalla on vanhan karttamateriaalin perusteella sijainnut rakennustontti jo vanhastaan.

**Kuvat neg 135338:11-12**

Nimi	Peruskartta	p/i/
Seestan mylly	3112 04 Pyhätaka	6770256 3439 – 6770 242 - 3439154

Mj-laji	Ajoitus	Lkm	Lk
Työ- ja valmistuspaikka Vesimyllyn rakennus ja juoksutuskanava	Historiallinen	1	2

**Kohde ja ympäristö** Kohde sijaitsee Seestan kartanosta itään Seestanjoen varressa Kumiantien kahden puolen. Paikalla on edelleen myllyrakennus mutta juoksutuskanava on jäänyt pois käytöstä, kun tie kunnostettiin ja rakennettiin uusi silta. Molemmat ovat tien eteläpuolella. Pohjoispuolella on mahdollisia jäännöksiä patovallista, mutta varmaa se ei ole, koska aluetta on myllyvaiheen jälkeen muokattu. Peruskartassa on merkintä Myllylammi, ja tien pohjoispuolella onkin selvät merkit eli rantamuodostumat lampivaiheen jäljiltä.

**Informantti** Matti Oijala: Kenraali E(hnrooth) rakensi uuden suuren myllyn, mutta se tehtiin hieman alemmas Seestajokeen, missä mylly nytkin on pystyssä Kumiantien varressa. Oli pato ja myllylampi, kesämökkikin sen rannalla, nyt lampi kuivahtanut, kun tietä on muutettu ja siltaa nostettu, jolloin pato ei voinut toimia. Pidän aiemmin varmana, että nykyinen myllyrakennus olisi 1830-luvulta, mutta tänä kesänä sain haastattelutiedon, että se olisikin myöhemmin siirretty Seestan kartanon pihasta (tieto on Sakari ja Kaija Halmeelta, joiden kesämökki on myllyn vieressä). En tiedä miten on, mutta tämä selittäisi, miksi myllyssä on kahta eri salvostyyppiä (siis korotettu siirron yhteydessä) ja miksi se on tasan metrin pidempi kuin 1830/40 lukujen myllykatselmuksissa. Tämä mylly sai ainoana tarkastelualueen myllyistä Tullijauhatusoikeudet 1840-luvulla. Mylly siis on ja on aina ollut kartanon omistuksessa.”

**Kuvat neg 135338:10**

Nimi	Peruskartta	p/i/
Rakokivi	3112 04 Pyhätaka	6772206 3438674

Mj-laji	Ajoitus	Lkm	Lk
Rajapaikka	Historiallinen	1	2

**Kohde ja ympäristö** Kohde sijaitsee Seestan kartanosta pari kilometriä koilliseen lohkaraisella ja kallioisella metsäalueella. Paikka on nykyisinkin erikoinen ja ympäristöstään selvästi erottuva maisemadominantti. Paikalla on yli 6 m korkea lähes pystysuora kallioseinämä, joka ylhäällä muodostaa noin metrin korkuisen viittamaisen kärjen. Mannerjäättikkö on synnyttänyt kallioon siirroksen, jolloin on muodostunut luolamainen ja hyvinkin ihmisen mentävä rako. Inventoinnissa ei havaittu kalliossa mitään hakkauksia tai muita ihmisen tekemiä merkkejä, mutta historiallisen aineiston ja vanhan karttamateriaalin sekä kohteen ominaisuuksien perusteella on pääteltävissä, että kyseessä on Rakokivenä tunnettu rajapaikka. Nykyinen raja kulkee hieman sivummalla.

**Kuvat neg 135338:13**

<b>Nimi</b>	<b>Peruskartta</b>	<b>p/i/k</b>		
Oksjärvi	3112 07 Vierumäki	6772022 90	3440470	
<b>Mj-laji</b>	<b>Ajoitus</b>		<b>Lkm</b>	<b>Lk</b>
Kivirakenteet, rajamerkki	Historiallinen, 1700-luku		1	2

**Kohde ja ympäristö** Kohde sijaitsee Oksjärven länsirannalla vesirajassa olevassa siirtolohkareessa, joka on merkitty peruskarttaankin. Paikka on matala ja kostea järvelle työntyvä niemeke Vanajan ja Ahtialan kylien rajalla. Epäsäännöllisen muotoisen siirtolohkareen korkeus on 1,5-2,4 m, halkaisija 3,5-4 m. Järvelle viettävä laki oli inventointiajankohtana täysin sammalen peittämä. Arkeologisissa tarkastuksissa vuonna 1997 laella kuitenkin havaittiin seuraavat merkinnät: nimikirjaimet IW, JJ, CC, B, JA, IB sekä KGL+ tai numerot ja merkit 75+>I, vuosiluku 1760, sekä kolme puumerkkiä.

**Tutkimukset** Takala, H. 1997 tarkastus.

**Kirjallisuutta.** Takala, H. 1998. Nastolan Oksjärven rajakivi. Päijät-Hämeen tutkimusseuran vuosikirja 1997. Lahti 1998,

**Kuvat neg** 135338:4-5

### 3. LÖYTÖPAIKAT

Nimi	Peruskartta	x/y/
Häkkälä	3112 04 Pyhäntaka	6774 3436

Laji	Ajoitus	Lkm	Lk
Hajalöytöpaikka	Kivikausi	1	-

**Kohde ja ympäristö** Löytöpaikka sijaitsee Kivijärven pohjoispään tuntumassa Alasenjärveä ja Evatunjärveä yhdistävän joen varrella.

**Löydöt** KM 19242, kvartsi-iskoksia

**Lähilöytöjä** Nastola Pyhäntaka Tupala, kivikautinen asuinpaikka

**Huomautuksia** Paikka on löytynyt Anja Sarvaksen maastokäynnin tuloksena vuonna 1973.

**Tutkimukset** Sarvas A. 1973 inv.

Nimi	Peruskartta	x/y/z
Kotiranta	3112 04 Pyhäntaka	6774 16 3436 68 80 – 85

Laji	Ajoitus
Hajalöytöpaikka	Kivikausi

**Kohde ja ympäristö** Paikka sijaitsee Kivijärven pohjoispäässä, sen itärannalla. Kvartsit ovat omakotitalon pienestä perunamaasta, 180 m Pyhantaan koulusta luoteeseen. Etsiskelyistä huolimatta paikalta ei löytynyt enempää kvartseja, joten paikan luonne jäi avoimeksi. Maaperä alueella on lajittunutta hiekkaa ja paikka topografisesti erinomainen, joten on hyvin mahdollista, että alueella on kivikautinen asuinpaikka. Alue on kuitenkin suhteellisen tiiviisti rakennettua, joten mahdollisuudet havaintojen tekoon ovat vähäiset.

**Löydöt** KM 31272, kvartsiteelmä, -iskos, -kappale

**Kuvat** Neg. 120511-120512

**Tutkimukset** Poutiainen 1998, inv

<b>Nimi</b>	<b>Peruskartta</b>	<b>x/y/z</b>
Korpela	3112 04 Pyhäntaka	6773 35 435 50 115-120

<b>Laji</b> Hajalöytöpaikka	<b>Ajoitus</b> Kivikausi?
--------------------------------	------------------------------

**Kohde ja ympäristö** Korpelan talon (sittemmin Kivistön talo) takaa kivikosta soranotossa löydetty esine (Atle Salmi 1896). Paikka sijaitsee noin 120 m maantien 140 varrella olevasta korkeuskiintopisteestä (121.8) lounaaseen.

**Löydöt** KM 3338:3, reikäkivi

**Tutkimukset** Keskitalo 1971 inv.

#### 4. MUUT KOHTEET

Nimi	Peruskartta	p/i/k (arvio)	
Pihtisuo	3112 04 Pyhäntaka	6772466 105	3435928

Mj-laji	Ajoitus	Lkm	Lk
Työ- valmistuspaikka, Vesimyllyn paikka	Historiallinen	1	3

**Kohde ja ympäristö** Kivijärven länsipuolella, Pihtisuolta järveen laskevan puron / ojan kohdalla. Tiedetään, että keväällä puro oli tapana padota joksikin aikaa, jolloin suolle muodostui vesiallas. Siitä tulevaa virtausta säädeltiin ja käytettiin sitten myllykäyttöön. Puro raivattiin 1960-luvulla, ja nykyisen ojan viereen kasattiin kiviä ja maita. Inventoinnissa paikalla ei havaittu mitään säilyneitä myllyrakenteita. Paikalta on aiemmin löydetty myllynkivi, joka on siirretty Murhasaareissa olevan kesäasunnon pihaan. Kiven halkaisija on 92 cm ja paksuus 27 cm. Reiän halkaisija on noin 12 cm.

Nimi	Peruskartta	p/i/ (keskikoordinaatit arvio)	
Sepänkoski	3112 07 Vierumäki	6770176 3440650	

Mj-laji	Ajoitus	Lkm	Lk
Työ- valmistuspaikka Vesimyllyn paikka	Historiallinen	1	3

**Kohde ja ympäristö** Paikalla tiedetään historialliseten lähteiden perusteella olleen vesiimylly. Paikalla on nykyisin vuolas koski, jonka yläpuolista uomaa on raivattu voimakkaasti (lähes kivetön uoma ja kivipenkat reunoilla), mahdollisesti tai luultavasti vasta myllyvaiheen jälkeen, ilmeisesti ainakin tukinuittoa. Alue on tiiviisti rakennettua asuin- ja mökkialuetta erilaisine rakenteiden ja kaivantoineen. Paikalla ei havaittu säilyneitä myllyrakenteita, joten myllynjäännökset lienevät pääosin tuhoutuneet.

**Informantti** Matti Oijala: ”Sepänkosken mylly näkyy 1855 - kartassa (Kalmbergin kartta), jossa myllyt ovat merkitty. Ilmeisesti Kartanon mylly ei riittänyt Ahtialalaisille. Jokirannantienristeykseen ja melkein heti tien eteläpuolella. Paikka on tutkijan kannalta harmillisen tiheästi asuttu. Oli käytössä 1875. Joessa kiveyksiä.

Seestan Rullatehdas perustettiin sillan alapuolelle, vielä kartanon (ja Ahtialan puolelle). Käytti koivua, jota saatiin kartanon metsästä - tämä kielii siitä, että Seestajokilaakso oli aikaisemman kaskeamisen jäljiltä ehtinyt kasvaa vankkaa koivumetsää 1900-luvun alkuun mennessä. Tehdas valmisti rulla-aihioita, jotka vietiin hevosilla ja myös Ruuhijärvi laivalla ja taas hevosilla Hiisiön lankarullatehtaalle. Hiisiön Nastolan ja Iitin rajalle tehdas tuli myös hyvien koivumetsien takia, joita kerrotaan olleen laajalti koko Uudenkylän alueella salpausselän eteläpuolisella alueella (ei ollut peltoja vielä siellä). Seestan tehtaan toiminta päättyi 1935.

On käytetty tukin uittoon. Uitot alkoivat 1907 Oy Terichoff ab:n toimesta ja myös Seestanjokea pitkin

uitettiin. Uitot jatkuivat 1950-luvun puoliväliin. Paljon mahdollista, että Sepänkosken yläpuolta olisi perattu juuri uittoja varten. Kutsutaan Kaarkoskeksi. ”

Nimi	Peruskartta	p/i/		
Sopenmäki 2	3112 04 Pyhäntaka	6773464	3436281	
<b>Mj-laji</b>	<b>Ajoitus</b>		<b>Lkm</b>	<b>Lk</b>
Raivausröykkiö	Historiallinen aika		1	-

**Kohde ja ympäristö.** Kohde sijaitsee Kivijärven pohjoispään länsirannalla, Sopenmäessä, jossa on vaihtelevasti kivennäismaa-alueita sekä kivisiä kalliopaljastuma-alueita. Raivausröykkiö 4x7 m, kork. 0,4 m. Entisen pellon keskellä olevalle pienialaiselle laakealla kalliolle kerätty kiviä.

Nimi	Peruskartta	p/i/		
Sopenmäki 3	3112 04 Pyhäntaka	6773526	3436234	
<b>Mj-laji</b>	<b>Ajoitus</b>		<b>Lkm</b>	<b>Lk</b>
Raivausröykkiö	Historiallinen aika		4	-

**Kohde ja ympäristö** Kohde sijaitsee Kivijärven pohjoispään länsirannalla, Sopenmäessä Raivausröykkiötä maapohjalla. Sijaitsevat viettävässä rinteessä entisellä pellolla.

a) Halk. 1,5 m, kork. 0,3 m. p 6773526, i 3436234

b) Halk 3 m, kork. 0,5 m. p 6773515, i 3436241. 3 m päässä tästä kaksi pienempää röykkiötä halk. 1,5 m.

Nimi	Peruskartta	p/i/		
Kivistö	3112 04 Pyhäntaka	a) 6773588	3435467	Raivausröykkiöt
		b) 6773568	3435442	Raivausröykkiö
		c) 6773599	3435389	Maakuoppa
<b>Mj-laji</b>	<b>Ajoitus</b>		<b>Lkm</b>	<b>Lk</b>
Röykkiötä	Historiallinen		1	-

**Kohde ja ympäristö** Kohde sijaitsee Kivijärven ja Alasen välisellä kannaksella kyläteiden risteyksessä paikalla missä on metsittynyttä ja metsitettyä peltoa.

a) Kaksi raivausröykkiötä pienen metsitetyn pellon vieressä kivikkoisen rinteiden juurella. Halkaisijat 2,5 ja 1,5 m. kork. 0,5 m. Toisessa röykkiössä rikkoutuneita kiviä joko räjäyttämisen tai koneellisen käsittelyn jäljiltä.

b) Tien toisella puolella risteuksen kohdalla raivauskivikasa. Koko 10x8 m, korkeus 1 m.

c) Maakuoppa rinteeseen juuressa metsässä kivennäismaalla (sora). Koko 2x3 m, syv. 1,2 m. Jyrkät reunat. Ei huuhtoutumiskerrosta, hiiltä eikä nokea. Hiukan humusta turpeen alla. Mahdollisesti kellarikuoppa.

<b>Nimi</b>	<b>Peruskartta</b>	<b>p/i/ (keskikoordinaatit)</b>	
Vanaja	3112 04 Pyhäntaka	1) 6773 500 2) 6773560 3) 6773664	3437226 3437270 3437364
<b>Mj-laji</b>	<b>Ajoitus</b>	<b>Lkm</b>	<b>Lk</b>
Kylätonttialue	Historiallinen	1	-

**Kohde ja ympäristö** Kohde sijaitsee Kivijärven pohjoisosan itäpuolella maantien ja peltoalueen vieressä.

1) Paikka on pellolla, joka on juuri istutettu metsälle. Pelto muutoin nurmella.

2) Paikka on kyläteiden risteyksessä pellon vieressä. Aluen on niin tasainen, että se on mahdollisesti tasattu.

3) Tonttialue on kylätien vieressä pienellä kumpareella, jolla on kevytrakenteinen pieni rakennus. Sen vieressä havaittiin kiven ja maansekainen kasa, jossa on tiilenkappaleita (ei resentejä).

<b>Nimi</b>	<b>Peruskartta</b>	<b>p/i/</b>		
Kumiantie	3112 04 Pyhäntaka	a) 6770262 b) 6770263	3439004 3439001	Raivausröykkiö Raivausröykkiöt
<b>Mj-laji</b>	<b>Ajoitus</b>	<b>Lkm</b>	<b>Lk</b>	
Röykkiötä	Historiallinen	3	-	

**Kohde ja ympäristö** Kohde sijaitsee Kumiantien varressa metsittyneellä pellolla Seestanjoen etelä- ja länsipuolella. Kolme raivausröykkiötä lähellä toisiaan.

a) Raivausröykkiö. Halkaisija 2,5, kork. 0,4 m. Maantien reunaan 10 m ja pihanurmikon reunaan 5 m. .

b) Raivausröykkiötä 2 kpl Halk. 2x3 ja 2x2 m, kork. 0,5 m.



## 5. KOHDE HOLLOLASTA KUNTARAJAN VIERESTÄ

Kunta	Nimi	Peruskartta	p/i/k
Hollola	Rantala	3112 04 Pyhäntaka	6772120 3435840 (+/- 20 m) 115

Mj-laji	Ajoitus	Lkm	Lk
Kalliohakkaus, rajamerkki?	1800-luku	1	2

**Kohde ja ympäristö** Kohde sijaitsee Kivijärven länsipuolella, liki Nastolan ja Hollolan rajaa, GPS-koordinaattien mukaan siitä noin 40 m lounaaseen, eli koordinaattien ja peruskartalle merkityn kuntarajan perusteella kuitenkin Hollolan puolella. Kallion sivuitse kulkee vanha kylätie, jonka reunasta on kallion juurelle noin 5 m. Hakkaus eli vuosiluku 1896 on pienen kalliopaljastuman jokseenkin luoteeseen avautuvassa seinämässä, noin metrin korkeudella maanpinnasta. Hakkaus on noin 10 cm korkea ja 20 cm pitkä. Ottaen huomioon hakkauksen luonteen ja sijainnin kyseessä voi olla vanhaan rajapaikkaan / rajankäyntiin liittyvä merkintä.

**Opas** Timo Aho

## 6. YHTEENVETO

Nastolan luoteisosan arkeologisessa osayleiskaavainventoinnissa löydettiin tai saatiin tietoon sekä dokumentoitiin 31 uutta muinaisjäännettä. Kohteita on kuitenkin vähemmän, koska yhdessä kohteessa voi olla useita muinaisjäänneksiä. Muinaisjäänneksistäkään kaikille ei ole annettu suojelustatusta. Sellaisia ovat tässä inventoinnissa erilaiset myöhäisen historiallisen ajan raivausröykkiöt ja maakuopat. Edelleen sellaisia ovat tässä inventoinnissa todetut kylätontit, joiden osalta myös voidaan tapauskohtaisesti käyttää arvoa ja harkintaa. Muutamia muinaisjäänneksiä on lisäksi todettu ja merkitty tuhoutuneeksi.

TAULUKKO 1. Nastolan luoteisosan arkeologisessa osayleiskaavainventoinnissa löydetty ja tietoon tulleet uudet muinaisjäänneksiset.

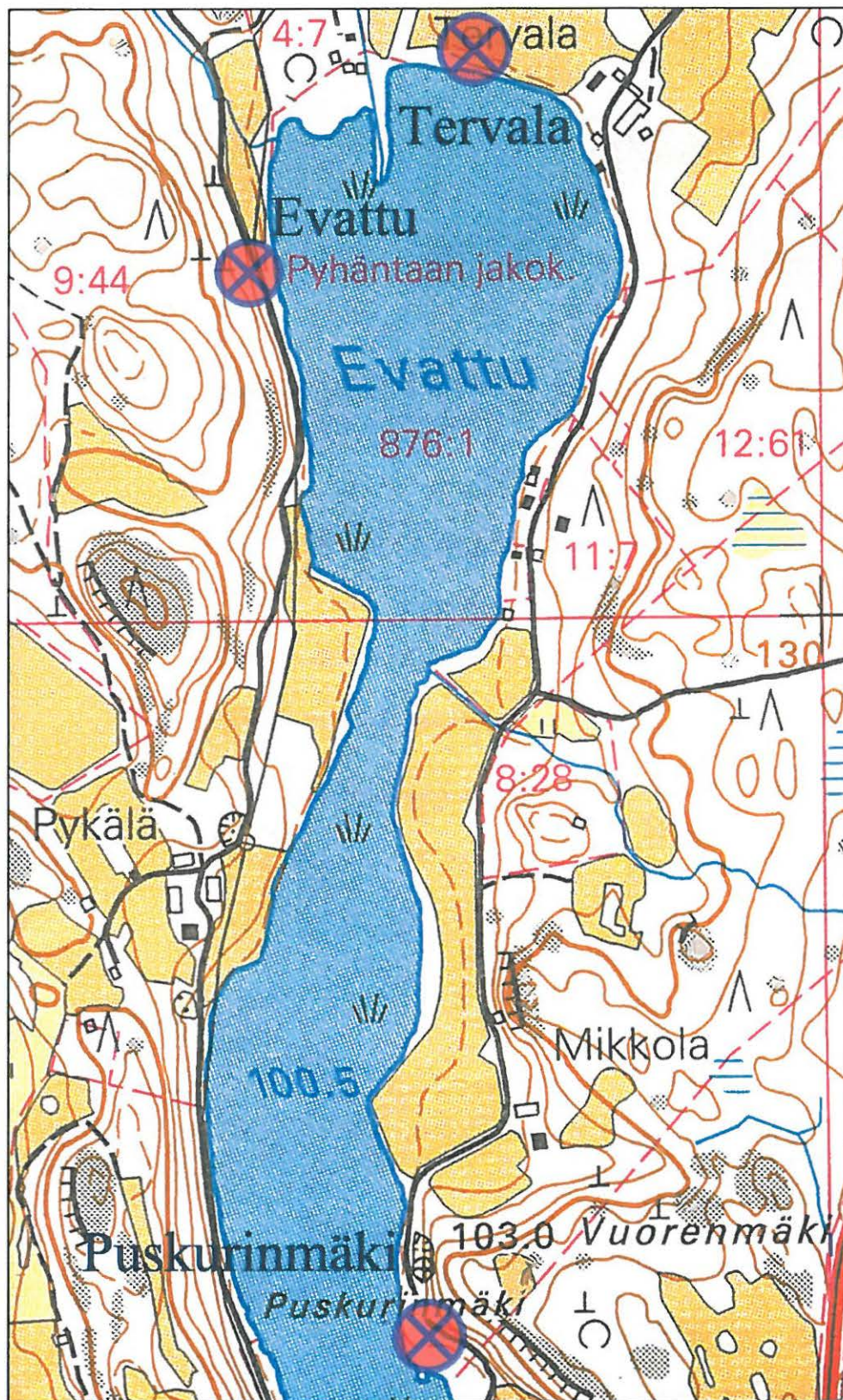
Uudet muinaisjäänneksiset / laji	Kpl
<b>Esihistorialliset asuinpaikat</b>	1
<b>Historialliset rakennuksen paikat</b>	1
<b>Kylätontit</b>	3
<b>Kiviaidat</b>	5
<b>Vesimyllynpaikat</b>	6
<b>Sillanpaikat</b>	2
<b>Rajamerkit /-paikat</b>	3
<b>Raivausröykkiöt</b>	20
<b>Maakuopat</b>	1
<b>Yht.</b>	31

Suojelun piiriin inventoinnin tuloksena olen ehdottanut kahdeksan kohdetta, joista kaksi on muinaisjäänneksiryhmiä. Lisäksi olen esittänyt yhden kivikautisen, aiemmin löytöpaikaksi merkityn kohteen statuksen muuttamista kiinteäksi muinaisjäänneksiksi eli asuinpaikaksi. Mainittakoon, että yksi rajapaikoista (kalliohakkaus) sijaitsee liki Nastolan ja Hollolan rajaa, siitä noin 40 m, mutta se on otettu raporttiin mukaan omana kohteenaan ja erikseen mainittuna.

Osayleiskaava-alueelta tunnettiin ennestään tai oli merkitty suojelun piiriin kaksi kiinteää muinaisjäännettä eli Evattu-järven rannan tuntumassa oleva kivikautiset asuinpaikat. Uusista suojeltaviksi ehdottamistani muinaisjäänneksistä pari on suhteellisen lähellä rakennettaviksi merkittyjä alueita, mutta ilmeisesti ei itse tonttipaikoilla. Lisäksi muutama raivausröykkiö, joita en ole ehdottanut suojelun piiriin, osuu kaavassa rakennettaviksi merkityille alueille.

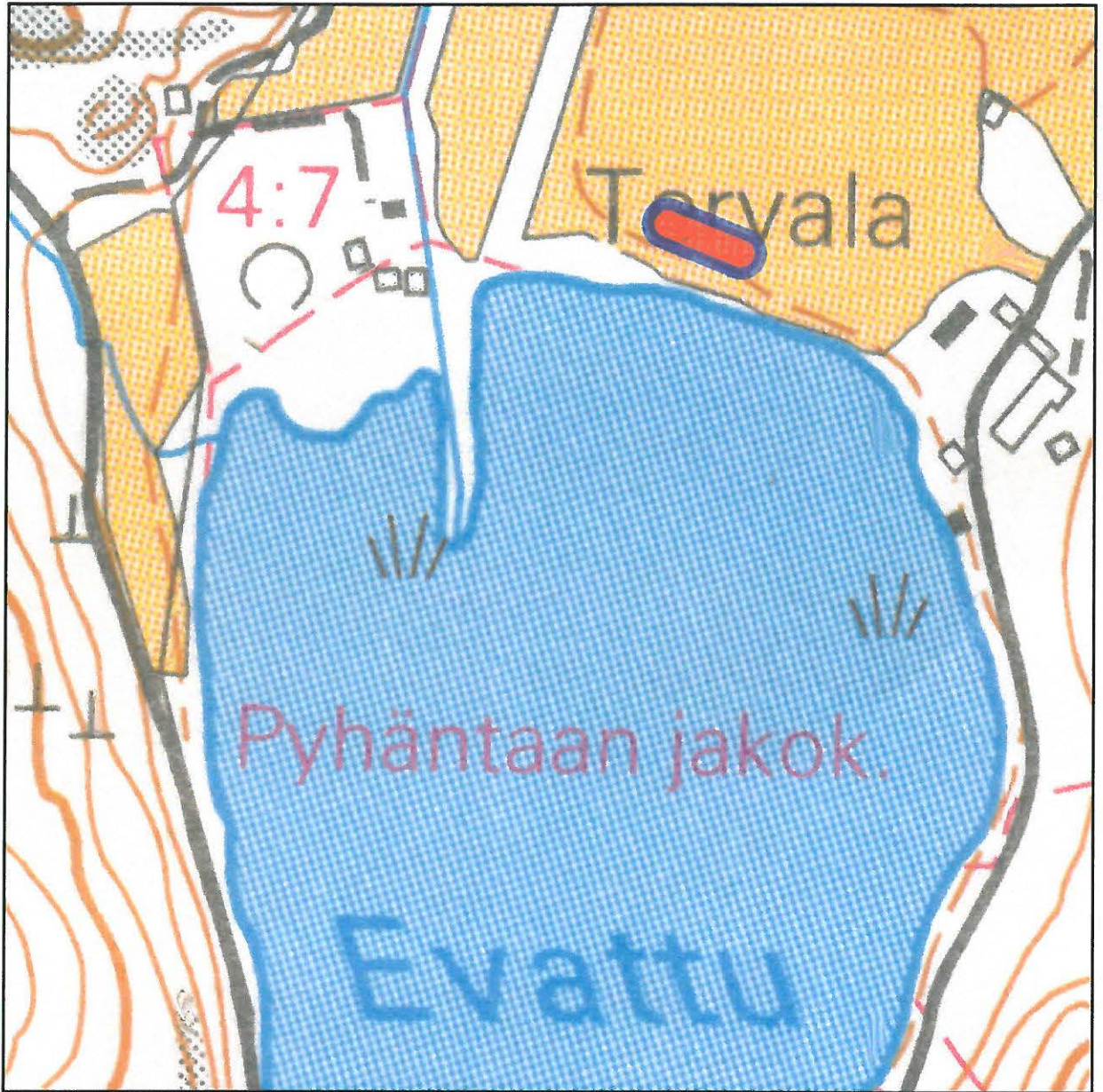
Lahdessa 19. 11. 2008

Hannu Poutiainen  
FM, arkeologi



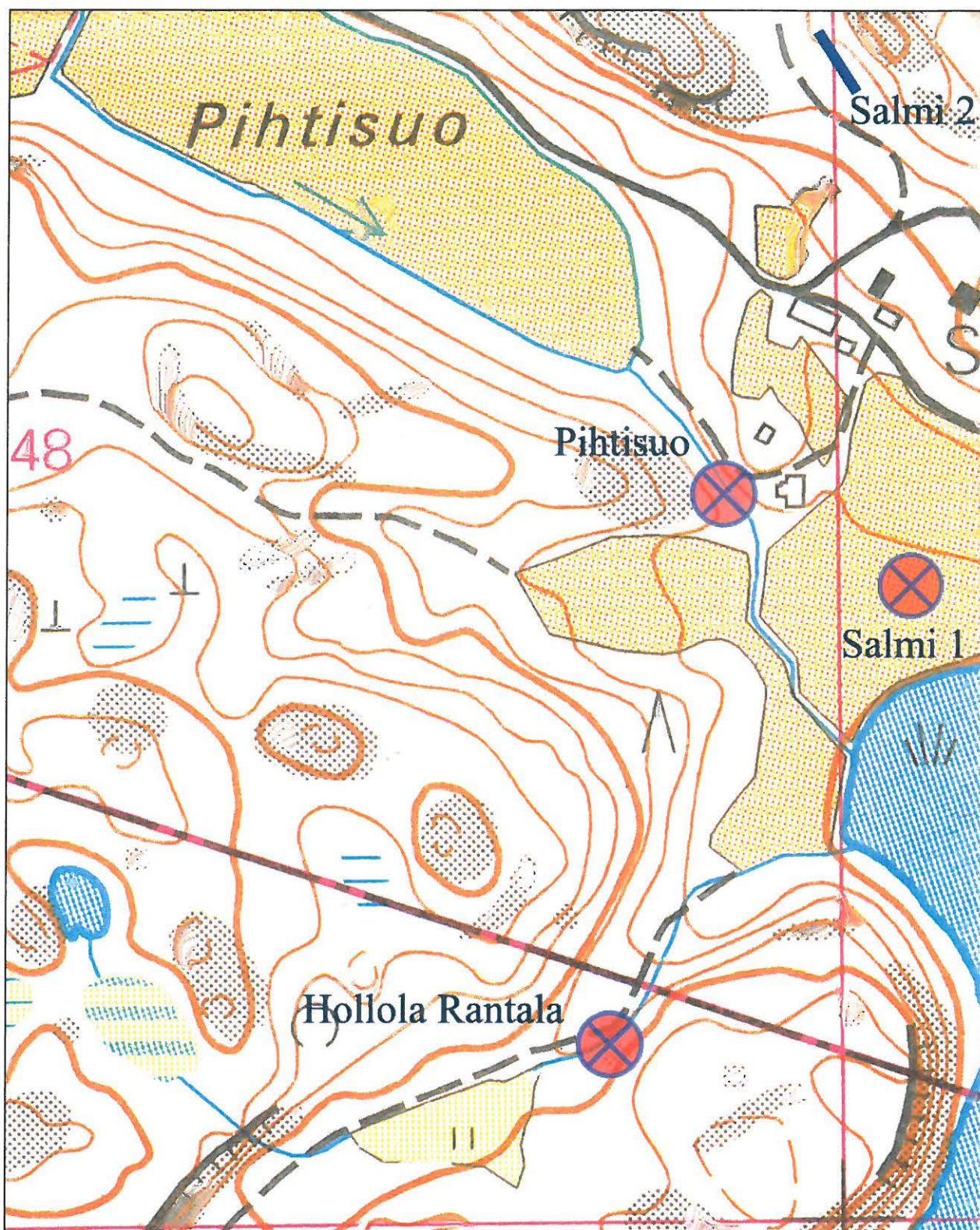
Pk-ote 3112 04 Pyhäntäka

- Tervalala. Kivikautinen asuinpaikka.
- Evattu. Kivikautinen asuinpaikka.
- Puskurinmäki. Kivikautinen asuinpaikka.



Pk-ote 3112 04 Pyhântaka

Tervalan asuinpaikan rajausarvio.



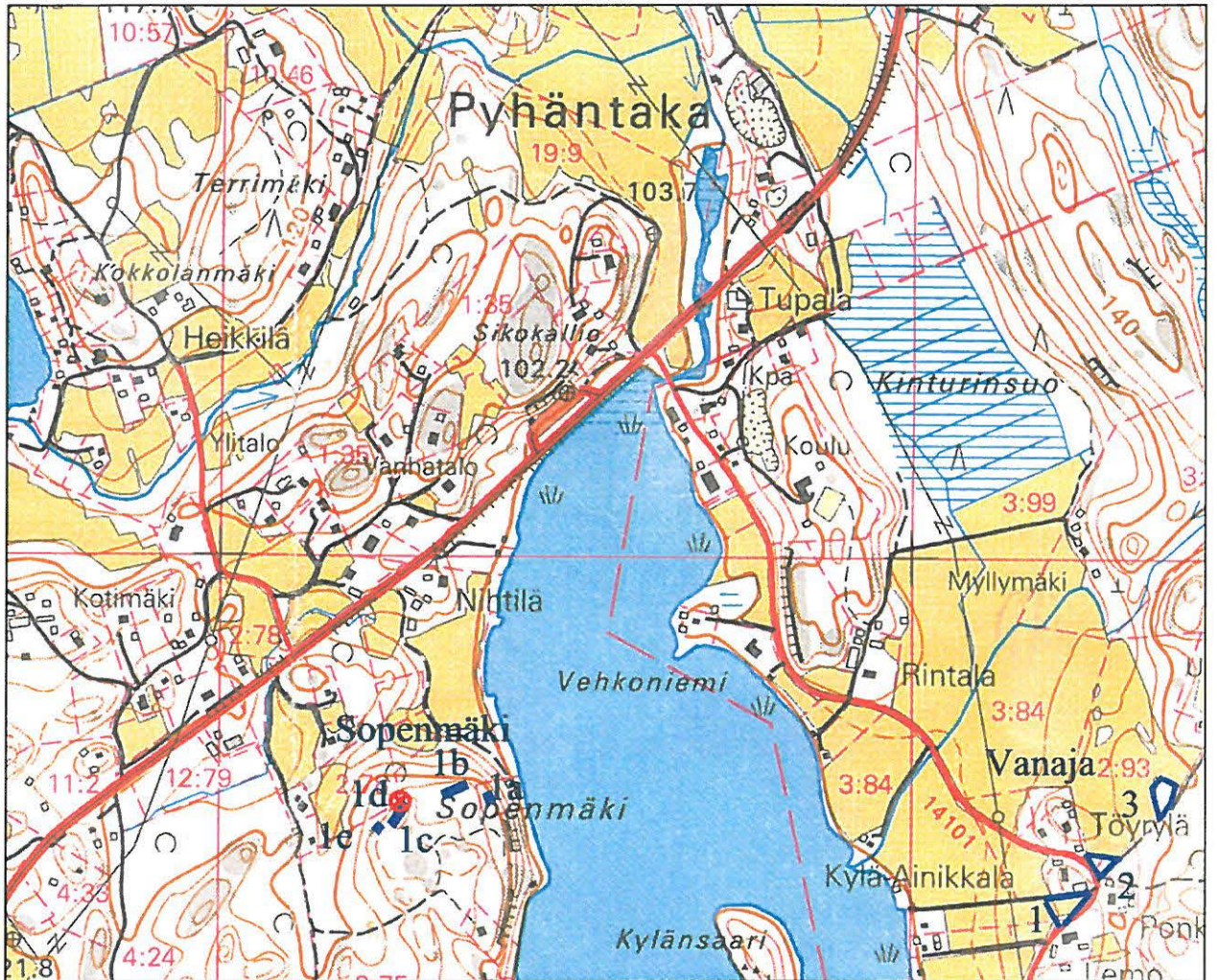
Pk-ote 3112 04 Pyhäntä

Salmi 1. Kivikautinen asuinpaikka.

Salmi 2. Kiviäita

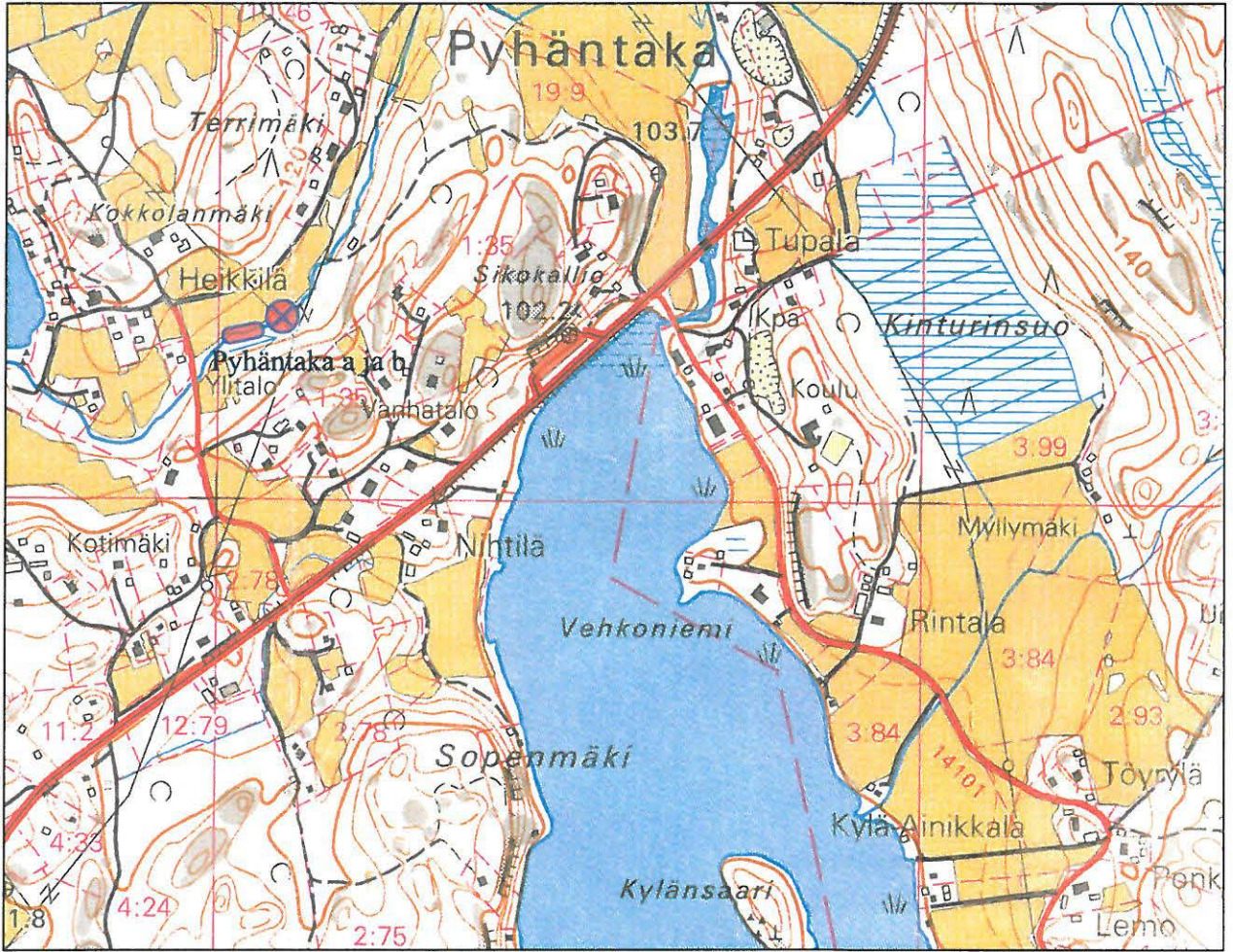
Pihtisuo. Myllynpaikka (tuhoutunut)

Hollola Rantala. Kalliohakkaus.



Pk-ote 3112 04 Pyhäntä

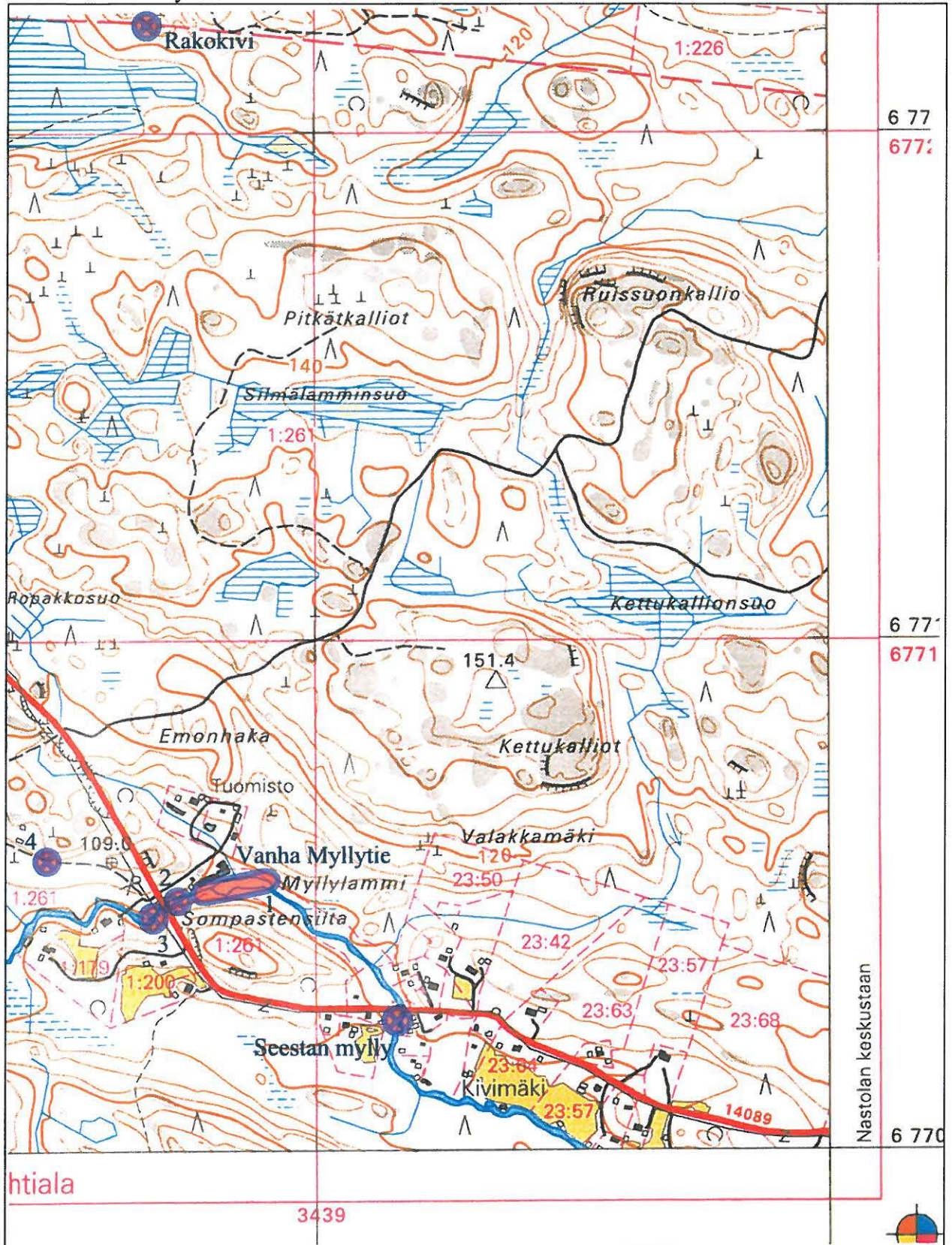
- Sopenmäki 1a-c. Kiviaitoja
- Sopenmäki 1d. Rajamerkki.
- Sopenmäki 1e. Kiviaita
- Vanaja 1-3. Historiallisen ajan kylätontteja



Pk-ote 3112 04 Pyhäntä

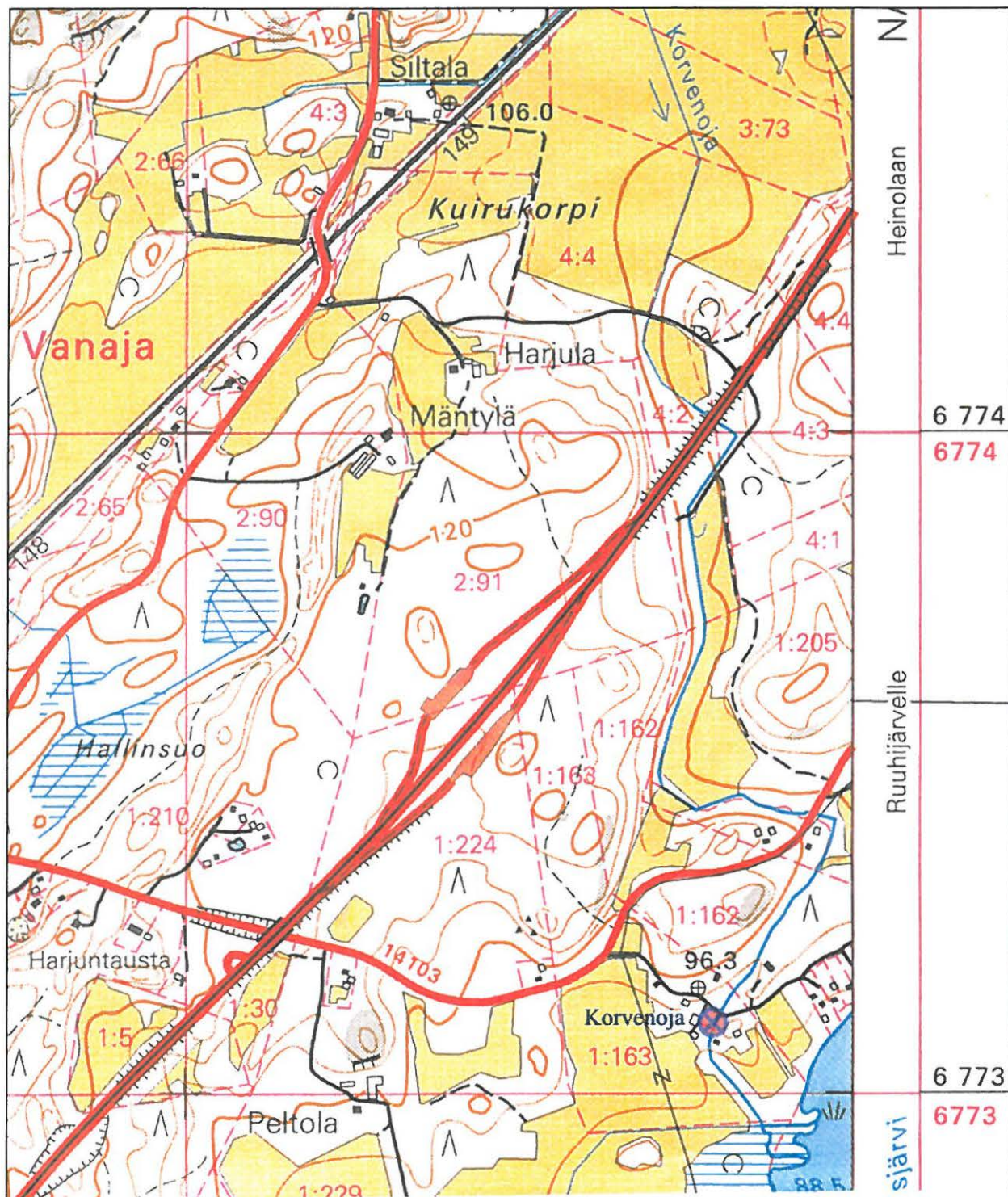
Pyhäntä a. Juoksutuskanava (vesimyllyn paikka)  
 Pyhäntä b. Vesimyllynpaikka.

Pk-ote 3112 04 Pyhäntäka



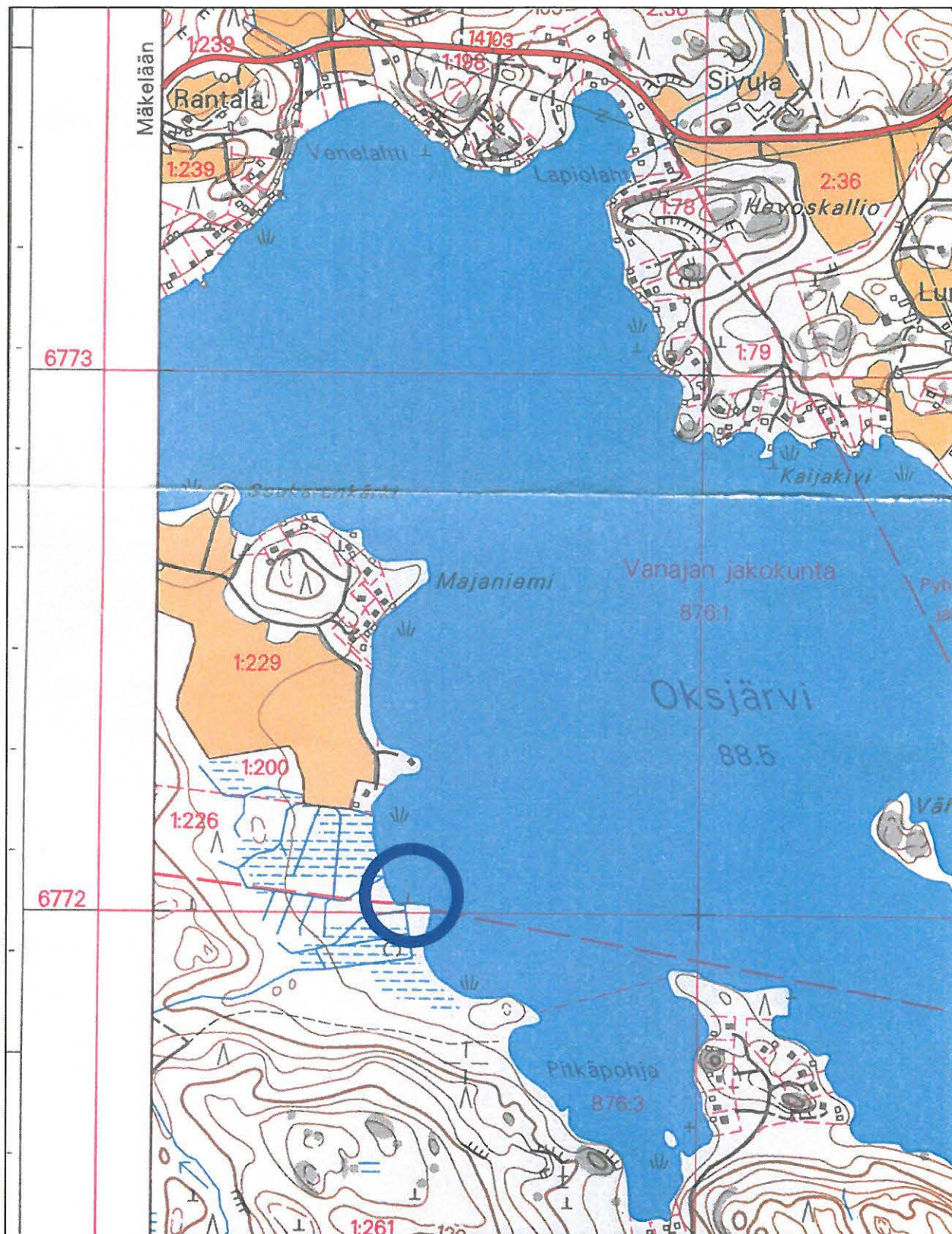
- Rakokivi. Rajapaikka.
- Vanha Myllytie 1. Myllynpaikka.
- Vanha Myllytie 2. Sillanpaikka.
- Vanha Myllytie 1. Sillanpaikka.
- Vanha Myllytie 1. Rakennuksen kiviperustus.
- Seestan mylly. Juoksutuskanava.





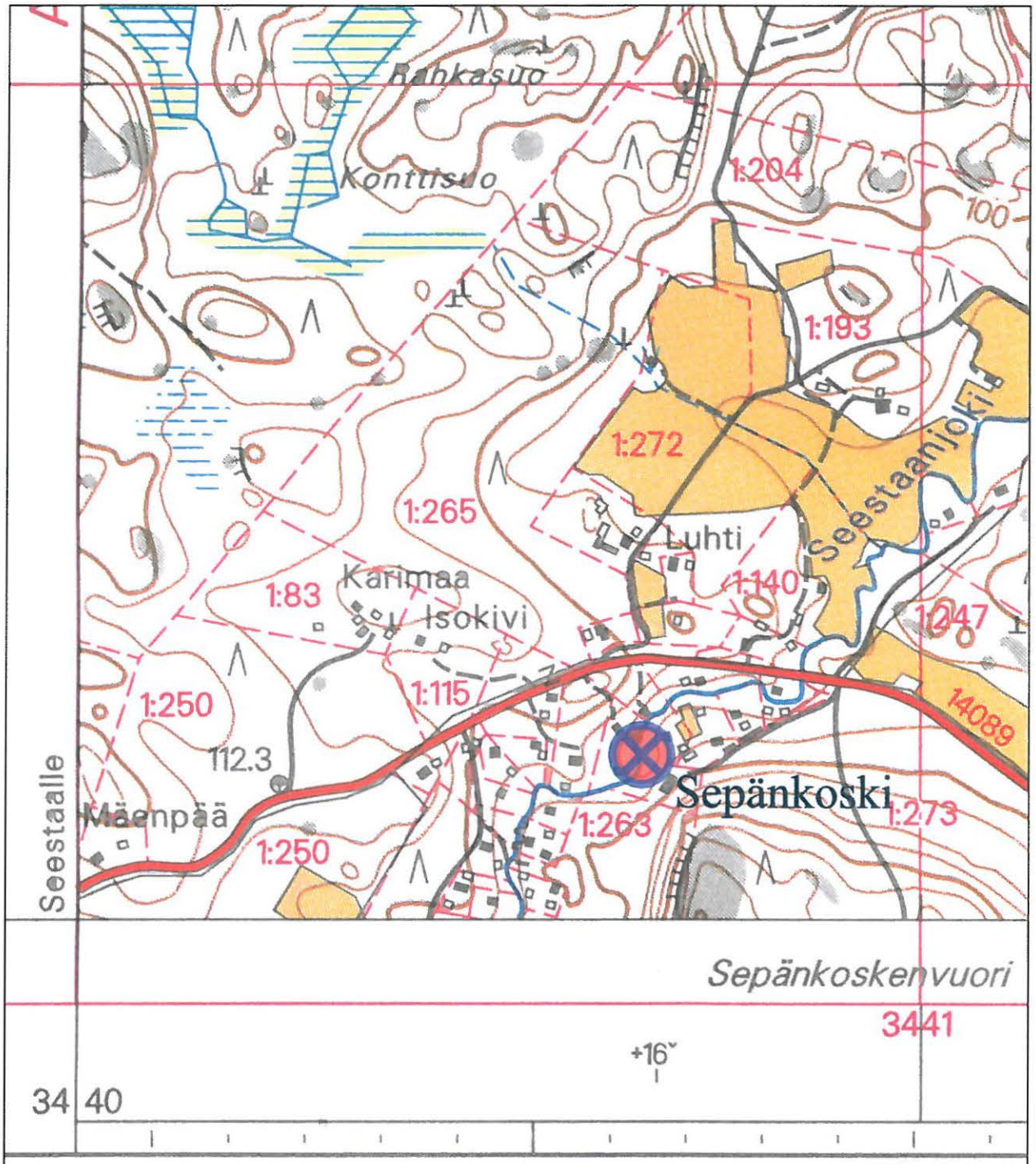
Pk-ote 3112 04 Pyhäntaka

Korvenoja. Myllynpaikka.



Pk-ote 3112 07 Vierumäki

Oksjärvi. Rajapaikka ja -merkki (siirtolohkareen kohdalla).



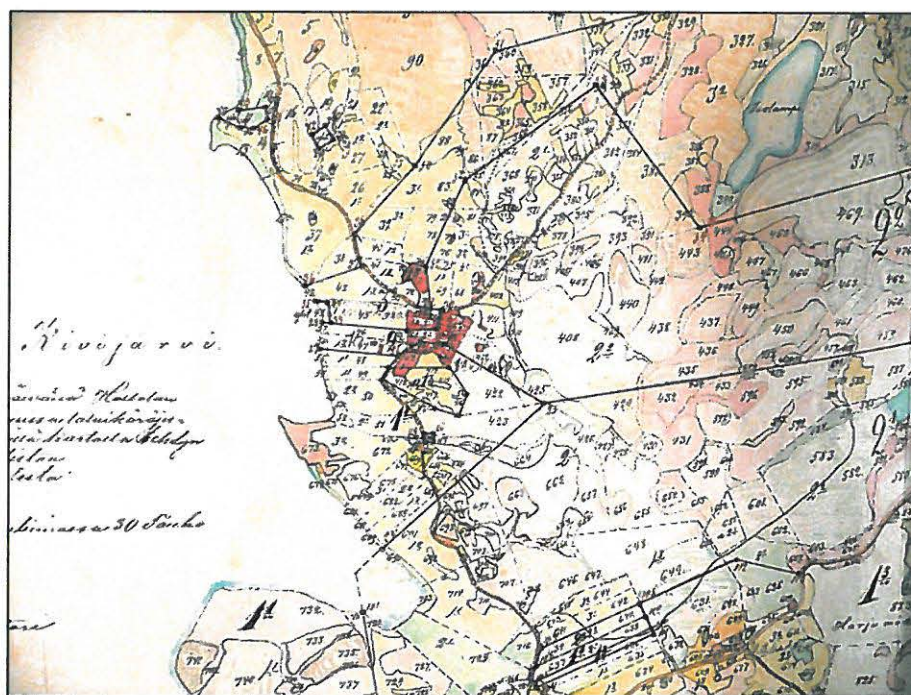
Pk-ote 3112 07 Vierumäki

Sepänkoski. Myllynpaikka.

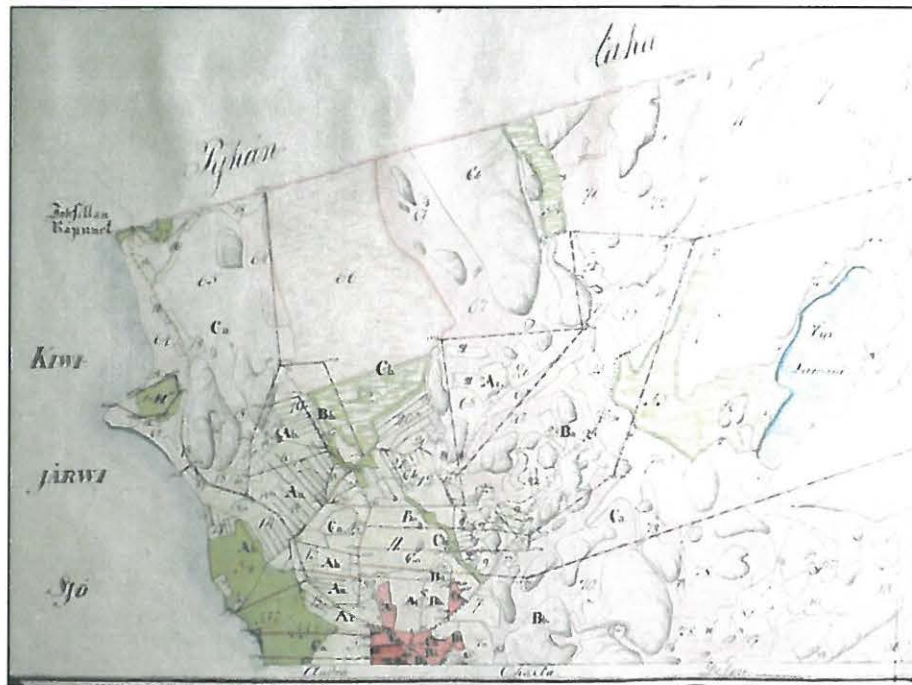
## Vanhat kartat (3 s.)



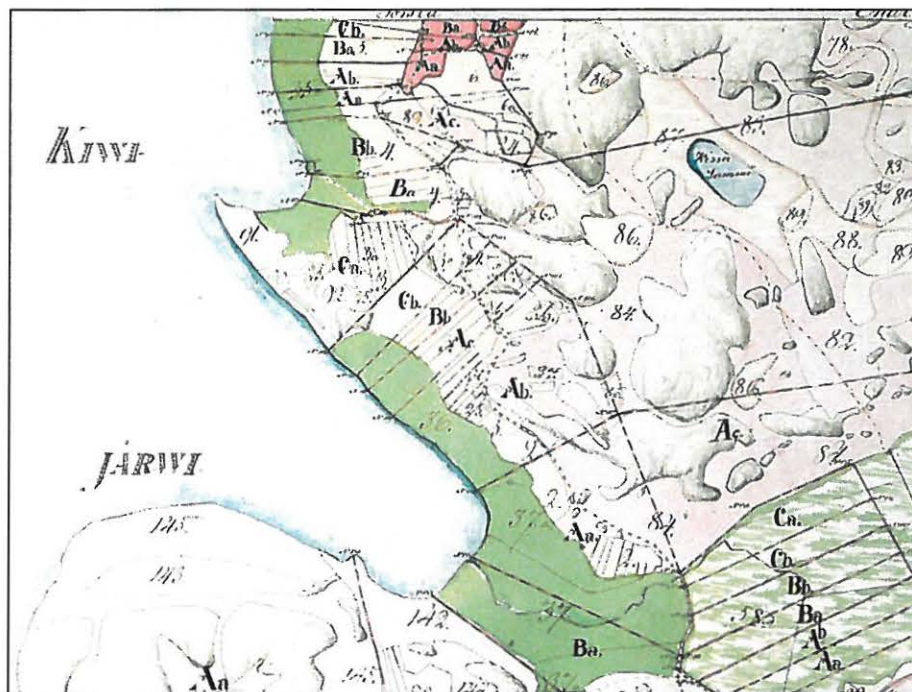
Seestan kartanon ja Seestanoen aluetta



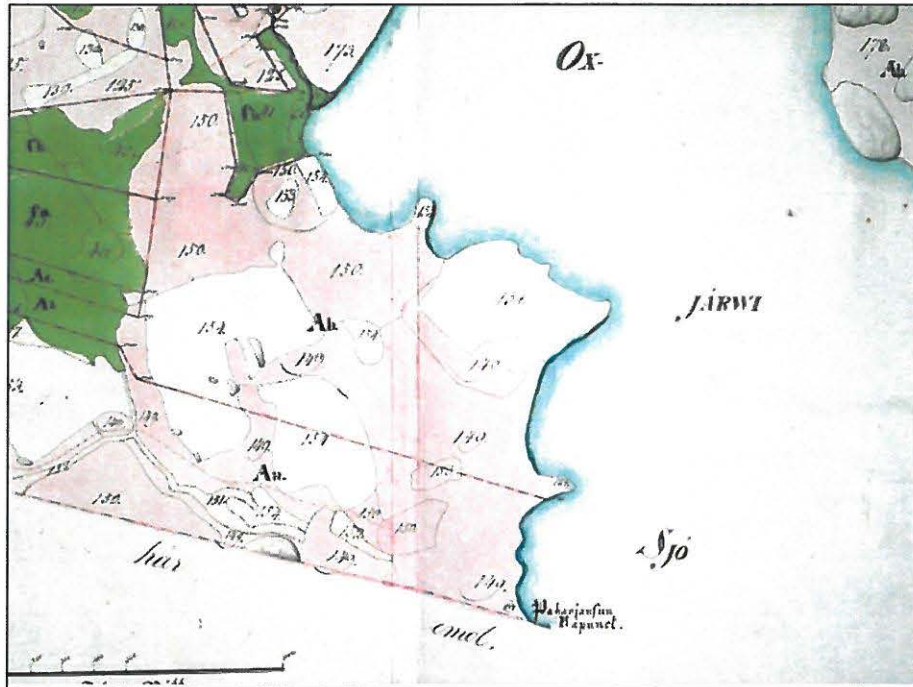
Vanajan kylän tonttialuetta



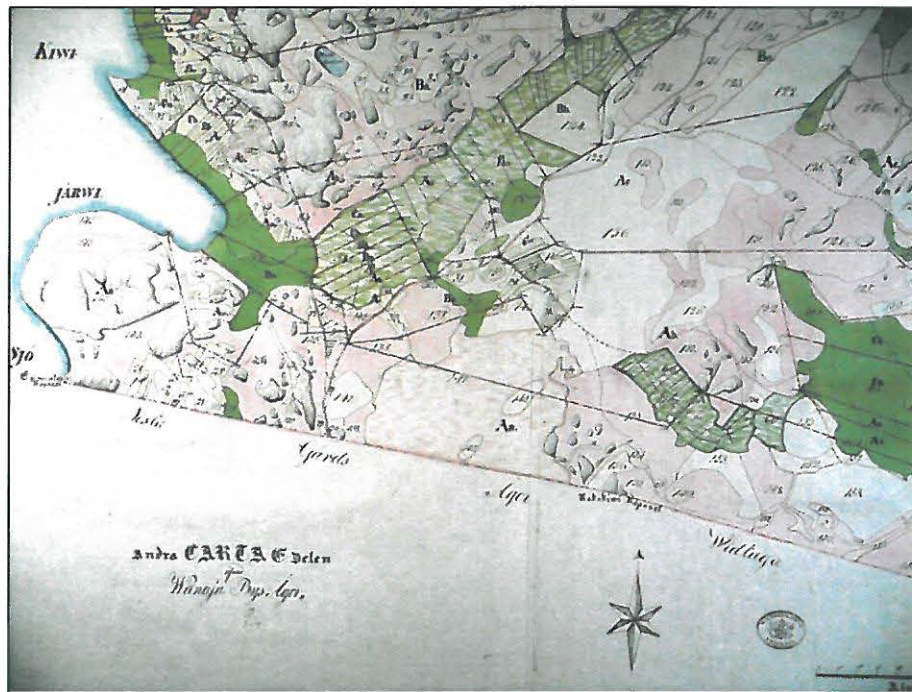
Vanajan kylän tonttialuetta



Vanajan kylän tonttialuetta



Oksjärvi ja Oksjärven rajapaikka



Rakokiven rajapaikka

## Kuvaliitteet (12 sivua)



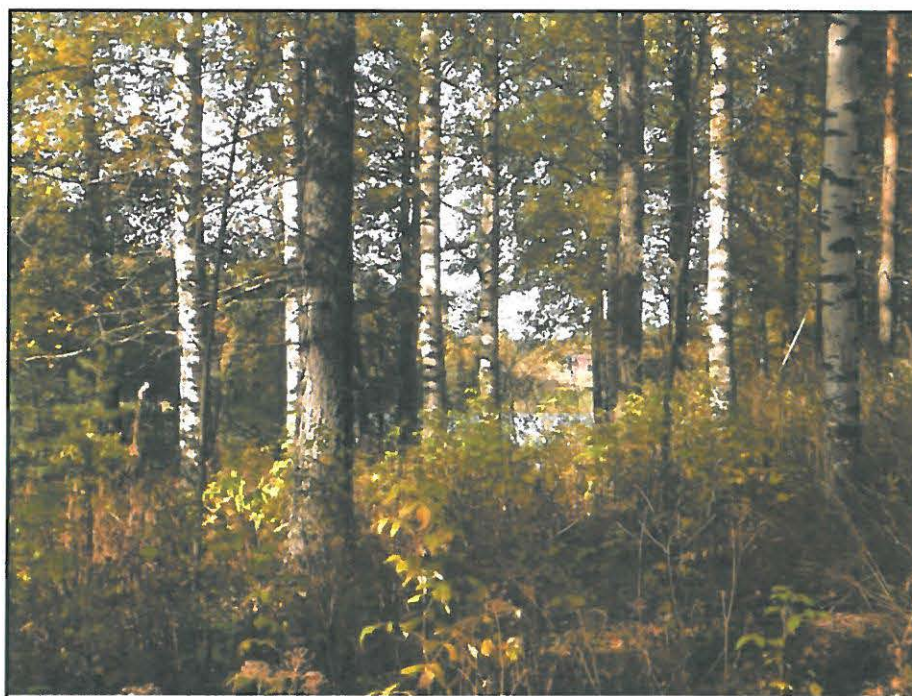
Tervalva. Kivikautinen asuinpaikka. pellolla järven rannassa.



Tervalva. Kivikautinen asuinpaikka



Evattu. Kivikautinen asuinpaikka.



Puskurinmäki. Kivikautinen asuinpaikka.





Salmi 2. Kivaitaa.



Sopenmäki 1c ja 4. Kivaitaa ja rajamerkki.



Pyhäntaka a. Juoksutuskanava (myllynpaikka).



Pyhäntaka b. Myllynpaikka.



Korveonoja. Myllynpaikka.



Vanha Myllytie 1. Myllynpaikka.



Vanha Myllytie 2. Sillanpaikka



Vanha Myllytie 3. Sillanpaikka



Vanha Myllytie 4. Rakennuksenpaikka



Rakokivi. Rajapaikka.



Oksjärvi. Rajamerkki ja -paikka.



Pihtisuo. Myllynpaikka.



Pihtisuon myllynkivi.



Sepänkoski. Myllynpaikka.



Kivistö a. Raivausröykkiö.



Kivistö c. Maakuoppa.





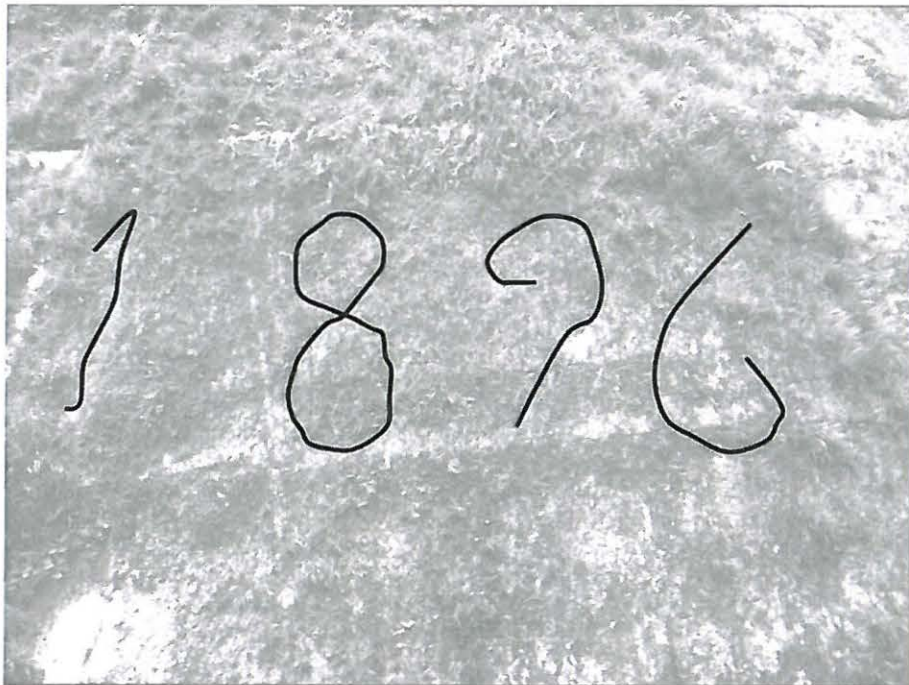
Vanaja 1. Kylätontti.



Vanaja 3. Kylätontti.



Hollola Rantala. Kalliohakkaus, mahdollinen rajapaikka.



Hollola Rantala. Kalliohakkaus.



Pinnakkaiset. Neg 135338:1-15. Lahden kaupunginmuseon kuva-arkisto

## Negatiiviluettelo

Päänumero 135338 Lahden kaupunginmuseon kuva-arkisto.

Kuvattu syys-marraskuussa Nastolan luoteisosien arkeologisen inventoinnin yhteydessä.

Kuvaaja H. Poutiainen 2008

Nro	Aihe	Kuvaussuunta
135338:1	Nastola Puskurinmäki. Kivikautinen asuinpaikka.	Kaakosta
135338:2	Nastola Puskurinmäki. Kivikautinen asuinpaikka	Kaakosta
135338:3	Nastola Puskurinmäki. Kivikautinen asuinpaikka	Luoteesta
135338:4	Nastola Oksjärvi. Rajakivi.	Kaakosta
135338:5	Nastola Oksjärvi. Rajakivi.	Lännestä
135338:6	Nastola Sopenmäki 1b. Kiviaitaa.	Koillisesta
135338:7	Nastola Sopenmäki 1e. Rajamerkki kiviaidan vieressä.	Luoteesta
135338:8	Nastola Sopenmäki 1c. Kiviaitaa.	Lounaasta
135338:9	Nastola Tervalu. Kivikautinen asuinpaikka.	Lännestä.
135338:10	Nastola Seestan mylly.	Etelästä
135338:11	Nastola Vanha Myllytie 3. Sillanpaikka	Koillisesta.
135338:12	Nastola Vanha Myllytie 1. Myllynpaikka.	Etelästä
135338:13	Nastola Rakokivi. Rajapaikka.	Etelästä
135338:14	Nastola Korvenojan myllynpaikka.	Lounaasta
135338:15	Nastola Korvenojan myllynpaikka.	Luoteesta