

Kertomus Nakkilan pitäjän kiinteistä muinaisjään-  
nöksistä.

Unto Salo v. 1952.

S i s ä l l y s l u e t t e l o .

	S.
1. Esipuhe.	3
2. Esihistoriallisia asuinpaikkoja.	5
3. Esihistoriallisiin asuinpaikkoihin viittaavia löydöksiä.	8
4. Kiviesineiden löytöpaikkoja.	11
5. Pronssikautisia hautaröykkiöitä.	16
6. Pronssiesineiden löytöpaikkoja.	78
7. Rautakautisia kalmistoja.	80
8. Kalmistollisia paikkoja.	83
9. Iältään epämääräisiä muinaisjäännöksiä.	84
10. Suolöytöjä.	86
11. Oikaisuja.	89
12. Topograafista yhteenvetoa.	90

13. Selityksiä karttoihin ja ilmavalokuviin.

1-18 (valokuvia) sekä kartat, joista luettelo edellisessä.

14. Liitteet 1 - 18 (valokuvia), 19 (k a r t t a m e r k k e j ä )  
 20, (karttaluonnos <sup>muuttuu 26-11-1968</sup> Pellasmäestä) sekä kartat ja ilmavalokuvat, joista tarkempi selostus edellisessä.

VALOKUVAT

112 -

KARTTAMERKIT

130

KARTAT

131 - 139

ILMAKUVAT.

140 - 164

LISÄYS

165 - 167

Muinaistieteelliseltä toimikunnalta saamani stipendin turvin luetteloin kiinteitä muinaisjäännöksiä Nakkilan pitäjässä 24.7.-1.8. 1951 ja 27.7.-14.8. 1952 välisinä aikoina. Retkeä varten olin tutustunut topografisen arkiston Nakkilaa koskevaan materiaaliin ja tehnyt tarpeelliset muistiinpanot. Lisäksi olin hankkinut joukon karttoja ja ilmavalokuvia, joihin tein maastossa tarpeelliset merkinnät.

Mukanani olleitten muistiinpanojen mukaan sekä topograafikarttaa ja maastoa tarkastaen kuljin polkupyörällä ja jalan ympäri pitäjää. Arvokkaita tietoja sain lisäksi paikkakuntalaisia haastatteleamalla. Suurta harrastusta osoittaen Viktori Grönroos, joka on Kansallismuseoon useita kertoja kirjoitellut Nakkilan muinaismuistojäännöksistä, kulki kanssani Nakkilan kylää näytellen muinaisjäännöksiä. Yleensäkin paikkakuntalaiset auliisti opastivat muinaisjäännöksille sekä kertoivat tietojaan. Irtolöytöjä sain talteeni 2 kivikirvestä sekä yhden rautaisen keihäänkärjen.

Tarkastin koko pitäjän, mutta Nakkilaan kuuluvat alueet pitäjän rajojen ulkopuolella jäivät tarkastamatta. Siten jäi käymättä se nähtävästi kalmistollinen paikka, josta viime vuonna oli tullut ilmoitus Kansallismuseoon. Ks. top. ark. kysymyslehti, Väkiparran talo, Pori, Kaasmarkku.

Mainitusta ilmoituksesta ei minulla ollut tietoa. Paikka ansaitsee tulla tarkastetuksi.

Valittaen täytyy todeta , että suuri joukko hauta-  
röykkiöitä on tullut tuhotuksi (näistä on luettelossa mai-  
ninnat). Näin on tapahtunut viimeaikoinakin, kun rakenta-  
minen on ollut vilkasta. Vastaisen varalle olen koettanut  
ottaa selville niiden maanomistajien nimet, joiden alueella  
on röykkiöitä. Ilmeisesti olisi virallinen kieltö tai kier-  
tokirje tarpeen, jotta enemmiltä hävityksiltä säästyttäisiin.

Rauhoittaa tai tutkia pitäisi röykkiö 23. Tutkittava  
olisi myös Kokkonienmäen asuinpaikka, koska op. Langen ai-  
koo raivata puutarhansa. Tutkimisen arvoinen lienee myös  
suolöytö 11.

Helsingissä , 6.10.1952

Unto Salo

Esihistoriallisia asuinpaikkoja.

Tattara.

1.1. Sorron kivi-kautinen asuinpaikka.

*Läh. ilm. Saatu vast. Maininnat. = Lauri Luola.*  
Mäkirinne, jolla Uotinmäen kivi-kautinen asuinpaikka sijaitsee, ulottuu myös Nakkilan puolelle. Lähellä Kiukaisten rajaa olevan Sorron (3<sup>3</sup>) talon mailta on löydetty runsaasti kiviesineitä. (Satakunnan Museo:2691-2, 2740-2, 2861-4, 5591-2, 5672-82, 6317, 7223, 10277 sekä Kansallismuseo 11503-4).

Sorron talo on 12 sa<sup>v</sup>enin (25,6 m) korkeuskäyrän yläpuolella. Liite 1, kuva 1.

Uotinmäen asuinpaikkaan liittyvät myös Jokelan Suopellolta löytyneet kivilatomukset. Ks. top. ark. Kiukainen, Uotinmäki, J. Ailion selostus 28.XI 1910.

- Läh. ilm.*  
2.2. Kuusiston talon viereisestä sorakuopasta sekä tämän alapuolella olevasta pellostosta on löydetty saviastian palasia (6126:36, 8135-52, 10277). J. Ailio kaivoi paikalla 1912. Tällöin hän totesi, että kulttuurikerros oli laihaa, 10-20 cm:n vahvuista. Koekaivauksesta löytyi jokunen luunsiru ja kvartsin-

pala. Ks. top. ark. J. Ailion kaivauskertomusta. Ailion mukaan asuinpaikka on kivi-(pronssi-)kautinen. Luho pitää asuinpaikkaa Kiukaisten kulttuuriin kuuluvana, tai mahdollisesti hiukan nuorempana (Ks. V. Luho: Suomen kivikauden pääpiirteet, s. 65).

K.o. hiekkakuoppa on kaivettu harjun rinteeseen, harjun, jonka korkeudeksi on merkitty 12 säsena (25,6 m). Tämän korkeuden perusteella asuinpaikka olisi Uotinmäkeä nuorempi.

Liite 1, kuvat 2-3.

- 3 3. Masia, Järvikylä, Kokkonienmäki. Opettaja Aarne Langenin omistamalla maalla, puutarhan alareunassa, kaakkoon laskevalla rinteellä on kulttuurikerrosta. Tämä näkyi selvästi koekuopassa: 15 cm:n vahvuisen humuskerroksen alla oli 15-20 cm vahva kerros vaalean ruskeaa kulttuurimaata. Tämän keskellä oli runsaasti hiiltä ja palaneita kiviä: lieden sija siis. Kymyksessä on asuinpaikka. Korkeus yli 14 säsena (29,8 m). Korkeuden perusteella asuinpaikka voi olla Kiukaisten kulttuuria, kiviesineitä ei paikalta kuitenkaan tiedetä löydetyn<sup>1)</sup> Mahdollista on, että asuinpaikka liittyy lähelläoleviin hauta-  
raunioihin; siinä tapauksessa asuinpaikka olisi pronssikautinen<sup>2)</sup> tai mahdollisesti myöhäisempi.

Opettaja Langénin muistin mukaan rinteestä ylempääkin on löytynyt hiililäiskiä. Samasta rinteestä on löytynyt myös kuo-  
naa.

Liite 1, kuva 4.

1) Huomattakoon kuitenkin, että limsiöinen keihäänkärki (2151:509) on löydetty kivisestä mäestä Leistilän järven päästä Masian kylästä. Ei ole epäilystä, etteikö löytötieto tarkoittaisi Järvikylän seutua.

2) Ks. Pronssiesineiden löytöpaikkoja 2.

4. 4. Masia, Järvikylä, Rantanen. Gregorius Rantanen löysi maaltaan uutta peltoa tehdessään 45 vuotta sitten kivikirveen (nähtävästi, tavallisen oiko-tai poikkikirveen) hioimen, "kivilestan" ja suuren reiällisen kiven sekä saviastianpaloja. Esineet ovat hukkuneet. Maassa oli tuhkaa ja hiiltä. Sen jälkeen ei paikalta ole mitään löydetty.

Maa oli aivan tasaista, hiekkamaata. Esineet olivat löytyneet 7. saralta tiestä pohjoiseen, (tiensuuntaiselta saralta), n. 40-50 m saran länsipäästä. Paikan korkeus on yli 14 saania (29,8 m) Kiukaisten kulttuurin korkeus.

Liite 1, kuva 5.



Huom. Kokkonienmäen asuinpaikka pitäisi tutkia, koska opettaja Langén aikoo raivata maata puutarhassansa lähitulevaisuudessa.

Esihistoriallisiin asuinpaikkoihin viittaavia löydöksiä:

5. 1. Tattaran kylän Levolan talon (2<sup>11</sup>) pellosta on 1925 löydetty Satakunnan museossa olevat esineet 11890-93 (reikäkivi, kiviesineen kappale, 3 hioimen palasta, eri hioimista).

Koska joukossa on hioimia, lienevät esineet peräisin esihistorialliselta asuinpaikalta. Löytäjä on kuollut, eikä löytöpaikkaa voinut määrätä.

Levolan pellot (ainakin suurimmaksi osaksi) sijaitsevat 10 saänen (21,3 m) korkeuskäyrän yläpuolella, mutta 12 saänen (25,6 m) käyrän alapuolella.

6.2. Tattaran kylän Männistön talon (5<sup>2</sup>) alueelta on löydetty kiviesineitä. Satakunnan Museo: 10274-6. (2 kiviesineen kappaletta ja yksi kiviesineen tai hioimen pala). Löydöt viittanevat esihistorialliseen asuinpaikkaan, jonka sijaintia ei voinut määrätä, koska löytäjä ei paikkaa muistanut. Männistön pellot ovat 10-12 saänenin (21,3-25,6 m) korkeudella.

7 3. Lammaisten kylän Kaasanmäestä , Ala-Laurilan maalla olevasta suuresta hiekanottopaikasta on löydetty hioinkivi (Satakunnan Museo 10771). Hioinkiviä pidetään asuinpaikkalöytöinä, joten on mahdollista , että Kaasanmäessäkin on asuinpaikka.

Mutta suuri hiekkakuoppa, josta on viety hiekkaa mm. rautatiehen, ei tietääkseni sijaitse Lammaisten alueella, vaan

Soinilan kylässä; se näkyy varsin selvänä ilmavalokuvissa. Tämä hiekkakuoppa on merkitty topograafikartalle ja se on 12-14 sa<sup>h</sup>enin (25,6-29,8 m ) korkeudella.

Kiviesineiden löytöpaikkoja.

8 1. Tattara. Suoraselkäinen reikäkirves, Satakunnan Museo 10261. "Löytänyt torppari Hannes Männistö - - - Männistön torpan peltomullasta n. 100 sylvä torpan asunnosta itäänpäin ---". Löytäjä näytti löytöpaikan, joka oli tasaista peltomaata, mainitusta talosta n. 450 m koilliseen. Pellon korkeudeksi on merkitty 10 säsena (21,3 m). Jos kyseessä oleva paikka on asuinpaikka, seuraa siitä, että suoraselkäiset reikäkirveet olisivat pronssikautisia, eikä Kiukaisten kulttuurin aikuisia tai sitä vanhempia. (V. Luho: "Suomen kivikauden pääpiirteet", s. 103). Ei ole kuitenkaan mitään todisteita siitä, että k.o. paikka olisi asuinpaikka. Tosin sama henkilö on samana vuonna (1916) löytänyt kolme muuta kiviesinettä, (Satakunnan museo 10274-6), mutta löytötiedoissa ei k.o. esineitä aseteta yhteyteen reikäkirveen kanssa. Ks. Kivikautisiin asuinpaikkoihin viittaavia löydöksiä, 2.

9 2. 3471:3. "Reiällä varustettu raakatekoinen, pieni kirves",  
 (yksinkertainen reikäkirves)," löydetty Viinikan talon pellosta,  
 alapuolelta kirkkoa. Vaikkei löytöpaikkaa voikaan tarkkaan  
 määrätä, lienee mielenkiintoista panna merkille, että löytöpaikan  
 korkeus on alle 10 sa<sup>v</sup>senia (21,3 m) Ailion mukaan 18 m (ks. Die  
 Steinzeitlichen Wohnplatzfunden in Finnland", 1. Teil s. 103).

10 3. Satakunnan Museo 10146. "Poikkikirveen kantapuolikas", löydet-  
 ty Lampolan talon puutarhasta. Sekä Vanha Lampola, että Uusi  
 Lampola, jotka ovat Leistilän kylässä, ovat hiukan yli 8  
 sa<sup>v</sup>senin (17 m) korkeudella.

|| 4. 5629:59. "Oikokirveen teräkappale", löydetty Jokelan maal-  
 ta (Leistilän kylä), talosta  $\frac{1}{2}$  km länteen Vähän-Kujan viereises-  
 tä vainiosta. Vaikkei paikkaa voida täsmällisesti määrätä,  
 voidaan sen korkeudeksi arvioida 8 sa<sup>v</sup>senia (17 m).

12 5. Poikkikirves, Satakunnan Museo 12822, löydetty hiekasta, joka oli otettu (Kyllijoen) Kyljoen talon lähellä olevasta (valtion vuokraamasta) sorakuopasta. Sorakuoppa on kolmesataa m Kyljoesta etelään. Se on kaivettu mäen töyrääseen, jonka korkeudeksi on merkitty yli 12 sa<sup>v</sup>enia (25,6 m) (tai mahdollisesti yli 14 sa<sup>v</sup>enia [(29,8 m)]). Jälkimmäisen korkeus edellyttää Kiukaisten kulttuurin aikaa. Paikalla käydessäni en kuitenkaan erottanut mitään merkkejä kulttuurikerroksesta.

13 6. Kiukaisten tyypin nelisivuinen poikkikirves, Pyssykankaan kansakoulu. Löydetty Mäkelän tilan pellolta, talon läheltä. (Leistilän kylä). Korkeus 16-18 sa<sup>v</sup>enia (34-38,3 m).

- 14 7. Vasarakirves 2040:26, löydetty Markun tilalta. Tarkoit-  
tane Markkulaa Leistilän kylässä, Pyssykankaan perillä. Vertaa  
vasarakirves Satakunnan Museo 3725, löydetty Markun talon Heik-  
kilän torpan lähistöltä, Luvialle käyvän maantien varrelta.  
Seudun korkeus on 22 sa<sup>v</sup>senia (46,9 m).

Huom. Luvian puolella on lähistöllä Markkuniminen talo.

- 15 8. Linsiöinen keihäänkärki, 2151:509 on löydetty kivisestä  
mäestä Leistilän järven päästä, Masian kylästä. Löytötieto tar-  
koittaa epäilemättä Järvikylän aluetta. Ks. myös Kivikautiset  
asuinpaikat: Masia Järvikylä, Kokkonienmäki.

16 9. Kivikirves 12897, löydetty maantielle ajetusta sorasta, joka oli otettu Arthuri Kotirannan sorakuopasta, Leistilän kylästä Pyssykankaalta.

Hiekkakuoppa on aivan maantien varressa, lähellä paikkaa, mistä kääntyy vanha, mutkainen tie Harjunpään Leistilänjärven rannalle.

Löytöpaikan korkeus on 14 säsena (29,8 m). Tämä korkeus viittaisi Kiukaisten kulttuurin aikaan, mutta paikalla käydessäni en kuitenkaan havainnut mitään kulttuurimaan merkkejä; on siis hyvin mahdollista, että kysymyksessä on irtolöytö.

17 10. Vasarakirveen puolikas, Satak. Museo 9674. Löydetty Viikalan kylästä, Huhtalan torpan viljelysmaasta, jonka korkeus on kartan mukaan 14-16 säsena (30-34 m).



Pronssikautiset hautarauniot.

18 Lammainen.

Kaasanmäki-nimisessä metsäsaarekkeessa, joka on Nakkilan ja Harjavallan pitäjien rajamailla, suurimmaksi osaksi Nakkilan puolella, on Harjavaltaan pistävällä niemekkeellä lukuisia hiidenkiukaita. Lindelöf: vareet 30-35. Todellisuudessa niitä on enemmän; olen ilmavalokuvaan merkinnyt vain rajan pinnassa olevat rökkiöt, joita niitäkin on 7). Näitä rökkiöitä on myös Nakkilan puolella, pitäjän rajan lähellä. Ne sijaitsevat metsäsaralla 2<sup>13</sup>; metsän omistaa Tuomas Varis.

1. Pitäjien rajalinjalla, enemmän Harjavallan puolella on pyöreä, maaton rökkiö. Halkaisija 6 m, korkeus 70 cm. Rökkiö sijaitsee n. 225 m metsänreunasta itään. Sen itäpuolella, Harjavallan alueella, on suuri 1,5 m korkea rökkiö, jonka lähellä on kuusi pienempää hiidenkiuasta.

Liite 2, kuva 6.

Samassa metsässä kuin edellinenkin on lukuisia matalia raunioita, joista ei ainakaan kaikkia otaksuisi luonnonmuodostamiksi. Seuraavassa luettelo.

Länteenpäin laskevalla rinteellä, aukean laidasta n. 100 m, rajasta 25 m, rinnettä ylöspäin nousevan polun vasemmalla puolella on kaksi röykkiötä:

a. Aivan polun vieressä on laakea maatonut, pyöreähkö kumpu, jonka päällä kasvaa kaksi suurta kuusta. Halkaisija 5 m, korkeus 40 cm.

b. Edellisen vieressä on pitkä, sammaltunut kivistö. Pituus 10 m, leveys 3 m, korkeus 40 cm, a ja b saattavat olla luontaisia.

c. b:stä 5 m koilliseen, (ylöspäin) on pieni, mukulakivistä muodostunut, pyöreä kumpu, jonka päällä kasvaa tiheää näreikköä. Halkaisija 3-4 m, korkeus 50 cm.

d. Edellisistä parikymmentä m itään ja samoin 20 m rajasta on ylempänä rinteessä polun pohjoispuolella pyöreä, risujen peittämä röykkiö, joka on muodostunut päänkokoisista kivistä. Halkaisija 8 m, korkeus 50 cm.

e. Edellisestä 5 m etelälounaaseen, polun vieressä, hiukan alempana on suurempien kivien keskellä matala raunio. Halkaisija 3 m, korkeus 30 cm. Luontainen?

f. d:stä 5 m pohjoiseen on vähäpätöinen, matala raunio.

g. d:stä 20 m pohjoiseen on epäsäännöllinen, mukulakivistä muodostunut raunio. Pituus 3-4 m, leveys 2 m, korkeus 50 cm.

h. d:n eteläpuolella aivan rajan pinnassa on pieni mukulakiviraunio. Halkaisija 2-3 m, korkeus 40 cm.

i. Edellisiä ylempänä, niistä muutamia kymmeniä metrejä, mäen laella, rajasta 5-10 m, on suurehkon maakiven vieressä maatunut, matala kiviraunio. Halkaisija 3 m, korkeus 40 cm.

j. Edellisen vieressä, aivan rajan pinnassa on vähäpätöinen raunio, muodoltaan pyöreä ja kumpumainen. Halkaisija 3 m.

k. Rajasta 5-6 m, i:stä itään, paikalla, johon on asetettu 5-6 kiveä rajan osoittamiseksi, on aivan vähäinen kiviraunio, suuruus 3 m x 6 m. Luontainen?

Harjavallan puolella on aivan vastapäätä , rajasta pari m, hiidenkiuas, joka on maatonut ja risujen peittämä.

1. Edellisestä 25 m itään, rajasta 25-30 m on mäen laakealla laella pitkänomainen, mukulakivistä muodostunut , maatonut rawnio. Pituus 6 m, leveys 5 m, korkeus 50 cm. Tuskin luontainen. Liite 2, kuva 8.

m. Edellisestä 10 m pohjoiseen on risujen peitossa hiukan pitkänomainen kiviroykkiö. Pituus 5 m, leveys 4 m, korkeus 30 cm. Liite 2, kuva 8.

n. Edellisestä 35 m pohjoiskoilliseen on suurenpuoleisen kivenjärkelehen lähellä pieni, kauniin kumpumainen raunio. Halkaisija 3-4 m, korkeus 50 cm.

o. Edellisestä 30 m luoteeseen on risujen peitossa pitkänomainen, maatonut raunio. Halkaisija 3-4 m, korkeus 30 cm.

p. Röykkiöstä n. 25 m etelään, röykkiöstä m itäkaakkoon on ruohottunut röykkiö. Halkaisija 5 m. Luontainen?

g. Edellisestä parikymmentä m itään on suurempi röykkiö, joka kiistämättä on hautaraunio. Se on pyöreä, kumpumainen ja maatonut. Sen keskellä on kaivettu kuoppa, jossa näkyy pienehkö silmäkivi. Röykkiön halkaisija 6 m, korkeus 90 cm.

Liite 2, kuva 7.

Edellämainitut rökkiöt 1 - 2 sijaitsevat mäellä, jonka korkeus venäläisen topograafikartan mukaan on 14 sašenia (29,8 m). Vareet 1 ja 2 sijainnevat tällä korkeudella, epävarmat rauniot osaksi jonkinverran alempana; niidenkin korkeus on ainakin 10 sašenia (21,3 m).

19. 3. Klomsin metsässä (kartalla 3<sup>19</sup>), Niittymaan uudistalosta (omistaa K.Y. Lehtinen) 100 m luoteeseen on metsän laidassa matalalla kumpareella suuren hiidenkiukaan pohja. Varsinainen rökkiö on hävitetty melkein maahan astikkeskiosiltaan, reunat sen sijaan ovat korkeammat ja muodostavat "kehävallin". Rökkiö on pyöreä, punaisista hiekkakivistä koottu. Pohja on turpeen peittämä, joten sen hävittämisestä on jo vuosia. Halkaisija 14-15 m.

Liite 2, kuva 9.

Rökkiö lienee sama kuin Lindelöfin luettelon vare 14. Ks. myös top. ark. J. R. Aspelinin kirje Turun ja Porin läänin kuvernöörille 6.3.1908.

Rökkiö on topograafikartan mukaan 10 sašenia (21,3 m) merenpinnan yläpuolella.

Tarringinmäessä Kauniston talon läheisyydessä on useita hautaraunioita. Ne sijaitsevat maa-alueiden rajalla, jotka on merkitty kartalle numeroin 3<sup>19</sup> ja 3<sup>9</sup>.

Läh. ilm.  
Suop. maat.  
Maan omist.  
Yhtö Suota  
Lehtinen.

Läh. ilm.

20 4. Kaunistosta 100 m länteen on suuren hiidenkiukaan pohja, jossa on näkyvissä paasiarkku. Röykkiöstä, joka lienee ollut tavattoman komea, ei ole juuri muuta jäljellä, kuin korkeampana "vallina" keskustaa ympäröivät reunat, jotka ovat 70-80 cm korkeat (paikoitellen) ja 2-3 m vahvat. Koko alue on vahvasti maatonut; "vallin päällä kasvaa suuria puita.

Röykkiön keskellä on suurista paasista rakennettu arkku, jonka sivuseinät ovat pahasti kallellaan. Idänpuoleinen päätylaatta on vielä pystyssä. Arkun suunta on länsi-itä. Sen arvioitu koko on 3 m x 1 m x 0,7 m.

Koko röykkiön halkaisija on 17 m.

Liite 2, kuvat 10-11.

Röykkiö on sama kuin Lindelöfin luettelon vare 12. Sitä ovat A. Hackman ja E. Kivikoski tutkineet; heidän kaivauskertomuksensa sisältävät lähempiä tietoja. Ks. top. ark. lisäksi myös J. R. Aspelinin kirjettä Turun ja Porin läänin kuvernöörille 6.3.1908.

20 5. Suuresta paasiarkusta n. 20 m kaakkoon on E. Kivikosken 1937 kaivama röykkiö, alaltaan 6 m x 7 m; korkeus 50 cm. Ks. top. ark. E. Kivikosken kaivauskertomusta.

Liite 3, kuva 12.



20 6. Edellisestä 9-10 m itäkaakkoon on hävitetyn röykkiön pohja, hiukan alempana. Se on maatonut, muodoltaan soikea. Halkaisija 8 m ja 6 m. Pohjassa näkyy pieniä punaisia hiekkakivilaa'an kappaleita; kiven siruja, jotka röykkiötä hajoitettaessa ovat jääneet pohjalle. Eteläreunassa on 3-4 isoa kiveä; jäännöksiä kehästä.

Liite 3, kuva 13.

20 7. Paasiarkusta 15-20 m länteen, hiukan alempana on toinen hävitetyn varen pohja, aivan maatonut, mutta selvästi havaittavissa. Reunat ovat tässäkin keskustaa korkeammat, joka on perinpohjin hävitetty. Röykkiön muodosta ei voinut saada tarkkaa selkoa; sen halkaisija on 8-10 m.

Ilmeistä on, että Lindelöfin vare 13, (oikastaan röykkiön pohja)josta A. Hackmanin ilmoituksen mukaan on löydetty 2 varhaista rautakautista rannerengasta (Satak.Mus. 5518-19), tarkoittaa jompaakumpaa edellämainituista röykkiöpohjista. Ks. top. ark. A. Hackmanin ja E. Kivikosken selostuksia.

Läheisyydessä on lisäksi useita epämääräisiä kivistä. Ne ovat ehkä luontaisia.

- 2) a. Paasiarkusta 100 m länteen, tien vieressä, sen eteläpuolella on aivan matala ja maaton rökkiön pohja, joka näyttää pyöreältä. Halkaisija 10-12 m. Rauniota on vaikea erottaa.
- 2) b. Edellisestä kymmenkunta m länteen, on tien vieressä aivan maaton, epäsäännöllinen kivistä. Halkaisija 3 m, korkeus 50 cm.
- 2) c. Kymmenkunta m a:sta etelään on täysin maaton, matala raunio. Se on pyöreä; halkaisija 3 m. Rökkiötä on vaikea huomata.
- 2) d. Rökkiöstä b 10 m lounaaseen on kahden kuusen alla matala rökkiö. Sen halkaisija on 3 m.

Röykkiöt 4 ja 5 sekä hävitetyt röykkiöt 6 ja 7 ovat opettaja Simo Ruipon omistamalla maalla (entistä Uulon talon maata). Ne sijaitsevat 12-14 sa<sup>v</sup>enin korkeudella (25,6-29,8 m)

Kukonharja.

22. 8. Metsikössä ( 2 <sup>27</sup>), Kokemäenjoesta n. 700 m länteen ja sähkölinjasta 100 m itään on tiheässä, nuorenpuoleisessa metsässä, tien ja sähkölinjan välissä loivalla mäellä melko kookas hautaraunio. Se on niin sammaltunut, ettei kiviä näy ollenkaan, ja tiheikön vuoksi sitä on hyvin vaikea huomata. Se on muodoltaan pyöreä, kauniin kumpumainen; koillispuolelta sitä lienee kaivettu. Halkaisija on 5 m, korkeus 70 cm. Raunio on mäen korkeimmalla kohdalla. Venäläisen topograafikartan osoittama korkeus 10 sa<sup>v</sup>enia (21,3 m) on varmasti liian alhainen; koko mäkeä ei ole ollenkaan kartalle merkitty.

Liite 3, kuva 14.

Soinila.

Lah. Am. 23. 9. Iso-Peren perikunnan metsässä (1.<sup>26</sup>) Kaasanmäessä, Lankisen tilasta satakunta m länteen on metsäharjanteen korkeimmalla kohdalla, Kaasanmäen sorakuopan (josta on viety soraa mm. rautatielle) lähellä, sen eteläpuolella hävitetyn röykkiön pohjiosa, joka on pienten, punaisten hiekkakivisirujen peitossa.

Röykkiö on ollut pyöreä, halkaisija 6-8 m, korkeus nykyisin 50 cm.

Röykkiö on hajotettu hiljan ja sen kivet on viety siirtolaisten rakennuksiin.

Röykkiö on topograafikartan mukaan 14 sa<sup>v</sup>senin (29,8 m) korkeudella.

Liite 3, kuva 15.

a. Kaasanmäen sorakuopan länsilounaislaidassa, röykkiöstä 9 25 m pohjoiskoilliseen, on maassa turpeenpeittämä matala kiveys, joka näyttää kehänmuotoiselta. Sen halkaisija on 8-9 m. Sitä on hiljan paikoitellen pengottu. Saattaa olla luontainen.

Kaasanmäen sorakuoppa: ks. Kivikautisiin asuinpaikkoihin viittaavia löytöksiä 3.

Tattara.

Tattaran kylän metsiköissä on useita hiidenkiukaita.

Loh. nro. 24. 10. Mäkelän tilan ( 29 ) (omistaa Kauno Männistö ) metsässä, talosta 150 m itään, metsikön länsireunassa on pyöreä, maaton hiidenkiuas. Halkaisija 12-13 m, korkeus 1,1 m.

Röykkiöstä on viety kiviä talon navettaan kymmeniä vuosia sitten; röykkiön pohjoisreuna on matala.

Röykkiö on 10 sašenin (21,3 m) korkeuskäyrän yläpuolella.

Liite 3, kuva 16.

a. Mäkelän talon vieressä, navetan takana on pitkänomainen, matala kivikko. Luontainen tai mahdollisesti röykkiön pohja.

Liite 3, kuva 17.

25. 11. Vähä-Teinilän (8<sup>14</sup>) metsässä (jonka on ennen omistanut Ojala), Levolan luona, L:stä 50 m länteen on tiheään kuusikon sisässä olevalla paikalla hävitetyn hautaraunion pohjaosa. Tämä on pyöreä, vahvan sammalen peittämä. Sen keskiosa on hävitetty, reunat korkeammat. Röykkiö on rakennettu keskikokoisista kivistä. Halkaisija 6-8 m; reunat paikoin 50-60 cm korkeat.

Tästä röykkiöstä ovat peräisin poltetut luunsirut (5793). (Löytäjän veljen ilmoitus). Röykkiö on Lindelöfin luettelossa mainittu numerolla 4. Ks. myös top. ark. A. Hackmanin karttaluonnosta v:lta 1911.

Röykkiö on 10 saänen (21,3 m) korkeuskäyrän yläpuolella.

Liite 4, kuva 18.

26. 12-14. Kuusiston talon eteläpuolella on kaunis, loivarintainen harju, joka kulkee pohjois-eteläsuuntaan ja laskee etelään päin. Harjulla sijaitsevat J. Ailion 1912 kaivamat kolme hautarauniota, Kuusistosta satakunta m etelään. Vaikka röykkiöt kasattiin entisille paikoilleen, on niitä vahvan sammalen vuoksi vaikea erottaa luonnonkivikosta. Tarkemmat tiedot: ks. top. ark. J. Ailion kaivauskertomusta.

Lindelöf: vareet 1-3.

Röykkiöt ovat 12 saänen (25,6 m) korkeuskäyrän yläpuolella.

Kuusisto: ks. myös Kivikautiset asuinpaikat 2.

Liite 4, kuva 19.

Maanomist. =  
Väinö Teinilä  
Läh. ilm.  
Lapp. raat.

Maanomist. on  
Lem. Viljanen,  
os. Kuusisto,  
Läh. ilm.  
Lapp. raat.

27. \* Hannes Männistön tieto: Tattaran kylän yhteiseen hiekkakuoppaan, joka on Männistön talon vieressä toisella puolen tietä, on sortunut vare, jonka halkaisija oli 5 - 6 m, korkeus n. 1 m. Tämä on tapahtunut jo ennen sotia. Röykkiö ei ollut koskematon, sillä siitä oli otettu kiviä lähelläolevaan tiilihautaan. Siitä ei tiedetä mitään löydetyn.

Lindelöf mainitsee raunion (vare 10) olleen hyvin ison. Röykkiö on sijainnut 12 saänen (25,6 m) korkeuskäyrällä.

*muist. Juhani Vihermäen läh. ilm. Saaps. vast.* 28. 15. Rauvolan talon maalla (5<sup>13</sup>), Harjulasta (Rosengrenilta) satakunta m itään on melkoisen korkealla kalliolla, kuusimetssä suuri, pyöreä hiidenkiuas. Sen halkaisija on 12-15 m, korkeus 1,1 m.

Kiukaasta on ajettu kiviä n. 1919-1920 Tattaran kylän Vihermäen taloon, jolloin suuri osa röykkiöstä tuhoutui. Alkuperäinen korkeus lienee ollut 1,5 m (Hannes Männistön arvio muistin mukaan).

Röykkiöön on kaivettu kaksi kuoppaa, jotka ulottunevat pohjaan.

Kyseessä olevaa kalliota ei ole mielestäni oikein merkitty venäläiseen topograafikarttaan.

Liite 4, kuva 20.

Maanomistus-  
suhteet ovat  
seuraavat:

1 naimio-  
Matti Knihdin  
maalla ja  
6 naimiota  
on Toivo Koskisen  
maalla.  
Läh. ilmi.;  
saap. vast.

29. Joukko hautaraunioita on Knihdin metsässä (metsäsarka on merkitty kartalle numerolla 3,<sup>9</sup>, mikä tarkoittanee Puosin metsää. Mahdollisesti omistussuhteet ovat muuttuneet). Röykkiöt 16-20 sijaitsevat matalalla harjanteella mäntymetsässä, röykkiöt 21-22 lähellä edellisiä, aukean puolella. Kaikki röykkiöt lie-  
nevät 12 saänen (25,6 m) korkeuskäyrän yläpuolella.

Liite 4, kuva 21.

29. 16. Koskisen omistaman asunnon takana aivan metsän reunassa on pieni, pyöreä, sammalen peittämä kivistä röykkiö, joka näyttää koskemattomalta. Halkaisija 4-5 m, korkeus 50 cm. Röykkiön päällä kasvaa kaksi kuusta.

Liite 4, kuva 22.



29. 17. Edellisestä 7 m länteen on samankokoinen sammaltunut röykkiö, joka on koottu pienenpuoleisista kivistä. Se on pitkänomainen ja koskematon. Pituus 5 m, leveys 3 m, korkeus 40 cm. Röykkiön päällä on lahonnut kanto.

Liite 4, kuva 23.

29. 18. Aivan edellisen vieressä, sen länsipuolella, on korkeampi pyöreä röykkiö, neulasten ja turpeen peitossa. Halkaisija 4 m, korkeus 70 cm. Röykkiön päällä kasvaa suurenpuoleinen kuusi.

Liite 5, kuva 24.

29. 19. Edellisestä pari m pohjoiseen on matala, pyöreä, sammaltunut, eheä raunio, joka on pienenpuoleisista kivistä rakennettu. Halkaisija 2 - 2,5 m, korkeus 20 - 30 cm.

29. 20. Edellisestä kymmenkunta m länteen on hiukan suurempi raunio metsän kulmassa. Se on koskematon, muodoltaan pitkänomainen ja samoin maatonut kuin edellisetkin. Halkaisija 5-6 m, korkeus 0,9 m.

Liite 5, kuva 25.

29. 21. Koskisen (omistamasta) navetasta 50-60 m pohjoiskoilliseen, edellisestä parikymmentä m. kaakkoon on pyöreä kivi-raunio, turpeen peitossa. Halkaisija 2,5 - 3 m, korkeus 70 cm.

Liite 5, kuva 26.

29. 22. Em. navetasta 20 m pohjoiseen on pienehkö, pitkänomainen kivi-kumpare, joka on koottu pienuoleisista kivistä. Röykkiön pinta ei ole aivan koskematon. Halkaisija 3 m, korkeus 40 cm.

Liite 5, kuva 27.

Tien toisella puolen, samalla metsäsaralla (3<sup>9</sup>) kuin edellisekin, on Puosin omistamalla maalla kaksi hiidenkiuasta.

*Läh. ilm. Saap. vast. Maanmitt. = Matti Puosi.*

30 23. Suuren hiekkakuopan reunalla on komea hiidenkiuas. Se on ylävällä, loivarinteisellä harjulla, jonka kylkeen hiekkakuoppa on kaivettu. Röykkiö on ollut pyöreä ja kumpumainen; melkoinen segmentti, siitä on kuitenkin vierinyt kuoppaan. Sen keskelle on sitäpaitsi kaivettu kaksi syvää kuoppaa, ja kolmas matalampi luoteisosaan. Halkaisija 7 - 8 m, korkeus 1,1 m.

Röykkiö on suuressa vaarassa tuhoutua, ja se olisi joko tutkittava tai rauhoitettava.

Liite 5, kuva 28 - 29.

30.24. Samalla harjulla kuin edellinenkin , siitä n. 80 m etelälounaaseen, on pieni, pyöreä röykkiö tiheässä metsässä, risujen ja sammalten peitossa. Se on edellistä huomattavasti alempana. Joskus sitä on keskeltä kaivettu. Halkaisija 3-4 m, korkeus 50 cm.

Liite 6, kuva 30.

30. a. Samalla harjulla on edellisten välissä pieni, matala röykkiö; luultavasti kuitenkin luontainen.

Harjun korkeudeksi on merkitty yli 14 sa<sup>v</sup>senia (29,8 m).

Leistilä.

Leistilän kylän hautarauniot liittyvät alueellisesti Tattaran kylän hautaraunioihin.

31. 25. Kyljoen (Kyllijoen) taloa vastapäätä, maantien toisella puolella on metsäisellä mäentöyräällä hiidenkiuas, jonka kautta Kyljoen ja Pakarin (P-Lampolan) raja kulkee niin, että suurin osa röykkiöstä jää Pakaran puolelle.

Röykkiö on matala, mutta laaja, muodoltaan soikea. Hal-  
kaisu 10 - 13 m. Röykkiö ei ole kumpumainen, joten on mahdollista, että siitä, varsinkin Kyljoen puolelta on joskus viety kiviä. Nykyisin röykkiö on kuitenkin kaikkialta yhtäläisesti havuneulasten ja jäkälän peittämä.

Lindelöf, vare 5,

Liite 6, kuva 31.

31. a. Röykkiön koillispuolella, hiukan alempana, on useita metrejä pitkä, epäsäännöllinen raunio. Luultavasti myöhäinen.

Mäentöyrään korkeudeksi on merkitty 14 sa<sup>v</sup>senia (29,8 m).

Pronssinen keihäänkärki 5922 on löydetty pellostä, joka on vareen pohjoispuolella, muutamien kymmenien metrien päässä. Ks. Pronssiesineitten löytöpaikkoja, I.

Ison Huhdan metsässä, Kyljoesta pohjoiseen on useita hautaraunioita: (Koska nimi viittaa kaskeamiseen, on mahdollista että seuraavat rökkiöt tai jotkin niistä ovat kaskesraunioita)

- Läh. ilm.  
Santtu vaati.*
32. 26. Maantiestä 35 m itään, metsään raivatun tien vieressä olevan peltotilkun takana on matalalla mäen harjanteella suuren hautaraunion jäännös. Rökkiön keskiosaa hävitetty, joskaan ei aivan pohjia myöten, niin että jäljelle jääneet reunat vallin tavoin ympäröivät keskustaa. Raunio on muodoltaan pyöreä, halkaisija 8 m. "Valli" on 1-2 m leveä, paikoitellen puolisen m korkea; sitä on muutamain paikoin hiljan pengottu.

Raunio on Iso-Teinilän (omistaa Erkki Teinilä) metsässä (2<sup>17</sup>).

Liite 6, kuva 32.

32. 27. Edellisestä viitisenkymmentä m etelälounaaseen on samalla harjanteella kuin edellinenkin, kuusimetsässä, maantien ja peltoaukean välissä kehänmuotoinen raunio, joka on rakennettu suurehkon maakiven viereen. Kyseessä on ehkä perinpohjin hävitetty hiidenkiuas, joka nykyisin on kauttaaltaan sammalen peitossa. Halkaisija 5 m, keskiosan halkaisija 2 m. Kehä on

puolisen m korkea, sisäpuolelta jyrkkä, ulkopuolelta loivempi.  
Röykkiö on samassa metsäsarassa kuin edellinenkin.

Liite 6, kuva 33.

32 a. Edellisestä kolmisenkymmentä m koilliseen, ja röykkiöstä 26 samanverran etelään on polun varressa epämääräinen kivi-röykkiö. Se on pyöreähkö, mutta ei kumpumainen. Korkeus 60 cm. Se on koottu (?)päänkokoisista kivistä, sammaltunut. Voi olla luontainen tai kaskesraunio.

32 b. Röykkiöstä a 6-7 m koilliseen on matala, epämääräinen kiviraunio. Luultavasti luontainen.

32 c. Röykkiöstä 26 15 m kaakkoon, polun toisella puolen on epämuotoinen, pitkänomainen kiviröykkiö. Luultavasti luontainen.

Edellämainitut röykkiöt ovat 12 sašenin (25,6 m) korkeuskäyrällä.

Lah. ilm. 33.

28. Samassa Ison Huhdan metsässä, maantien länsipuolella, mäen harjalla, n. 30 m metsänreunassa olevasta ladosta itään, ladosta, joka lienee kuulunut jo hävinneeseen Rintalaan, on tiheän nuoren metsän sisällä kehämuotoinen raunio; ilmeisesti hautaraunio, joka on avattu. Se on pyöreä tai soikea muodoltaan, sammalen peittämä. Halkaisija 5 - 7 m. Rakennettu päänkokoisista kivistä.

Röykkiö on metsäsarassa 3,<sup>8</sup>, jonka omistane Onni Puosi. (Sarka lienee Uuden Jaakkolan taloa). Röykkiö on 16 sašenin (34 m) korkeudella.

33. a. Samalla metsäsaralla kuin edellinenkin, maantiestä n. 100 m länteen on paljaaksi hakatun mäen laella pyöreähkö raunio, jonka keskellä on kuoppa. Halkaisija 6 - 7 m, korkeus 50 cm. Luontainen tai kaskesraunio? Risujen ja vadelmien peitossa.



\* Lindelöf: "6 - 9. Edelleen tien oikealla puolen Nakkilaan mentäessä 3 rauniota ja vasemmalla puolen yksi Rintalan mökin lähellä, Ison Huhdan metsässä (tässä on kiviarkku näkyvissä). On mahdollista, että vareet 6 - 8 tarkoittavat rökkiöitä 26, 27 ja 29 sekä vare 9 rökkiötä 28. Paikanmäärittelyn epämääräisyyden sekä tarkempien tietojen puuttumisen vuoksi ei rökkiöitä voi varmasti indentifioida.

Lindelöf: "11. O. Rantasen palstatilan mäessä Santalan kohdalla, vas. puolen tietä Nakkilaan mentäessä, on raunio, aikain kuluessa mataloitunut. (Top. ark. J. Ailio 1912)"  
Rökkiön pitäisi olla metsäsarassa 2<sup>17</sup>. Etsiskelystä huolimatta en sitä onnistunut löytämään. Se lienee kokonaan hävitetty tai huomaamattomaksi maatonut.

29. Samassa Ison Huhdan metsässä kuin edellämäinittut, niistä n. 1 km pohjoiseen, on osuuskaupasta 200-250 m etelään ja maantiestä 75 m itään epämääräinen kiviraunio. Halkaisija on kymmenkunta m, korkeus 70 cm. Rökkiö ei liene luontainen. Rökkiön päältä kulkee polku. Rökkiötä on ehkä hiukan mullistettu.

Se on metsäsarassa 10<sup>16</sup>, jonka omistaa Eino Nissilä, 12 saänenin (25,6 m) korkeuskäyrän yläpuolella.

Liite 6, kuva 34.

Läh. ilm.  
Saap. vast X  
Maanomist. =  
Aune Nissilä

Killinen (siv. 108): "Leistilän kylän Käen maalla, Isohuhta-nimisellä mäkiylänteellä, n. 40 askelta Raumalle menevästä tiestä on ryhmä hiittenkiukaita eli -vareja. Suurin niistä on 20 kyyn. (12 m) pitkä, 12 kyyn. (7,2 m) leveä, 5½ kyyn. (3,3 m) korkea; tämän syrjiltä on paljo kiviä poisvedetty, ja toisessa päässä on myös hauta. Noin 50 askelta tästä itään päin on toinen kiuas, vähä pienempi kuin edellä mainittu; siinäkin syvennys keskellä. Näiden ympärillä on jäännöksiä useammista perinpohjin hävitetyistä hiittenkiukaista (Lindelöf lainaa tiedon sellaisenaan, ottamatta mainittuja kiukaita luettelonsa). Ryhmä ei ole aivan tarkkaan paikallistettavissa maininnoin Käenmaa, Rauman tie ja Iso Huhta, mutta ilmeisesti mainitut rökkiöt ovat olleet lähellä Pyssykanneen tienhaaraa, ja siten liittyneet edellisiin rökkiöihin alueellisesti. Luultavasti ne ovat kokonaan tai suurimmaksi osaksi hävinneet. (Seudulle on syntynyt tiheä asutus). Tämä rökkiöryhmä on Killisen kartalla liian länteen merkitty, samoin seuraava "Ketolan vare" sekä Umpiaidan vareet.

\* Killinen (siv. 108): "- - n.s. Ketolan mäellä, on hiittenkiuas, 6,1 kyyn. (36,6 m) pitkä, 54 kyyn. (32,4 m) leveä ja 5 kyyn. (3 m) korkea. Kerrotaan, että tämän sisällä on ennen ollut kellarinkaltainen holvi, johon ovi kävi sivultapäin. Viime aikoina on kiukaasta paljo kiviä pois vedetty. Näillä tienoilla kuuluu ennen olleen paljo hiittenkiukaita, mutta kun torppia on mäelle rakennettu, ovat kiukaat tulleet hävitetyiksi." Lindelöf lainaa tiedon kiuasta luettelematta, muuttaen mitat metreiksi.

Em. rökkiö on ollut Pihalan. (omistaa Einari Ketola) asunnon vieressä. Se oli hajoitettu vähitellen ja pohja keväällä 1951. Sen oli muistettu olleen 15-20 m pitkän, 2 m:n korkuinen. Siihen oli kaivettu kellari. Rökkiöstä ei ollut löydetty mitään. Kivet oli viety siltatyömaalle sekä Tattaran tiehen. Paikka on hiukan ylävä, 10 saänen (21,3 m) korkeuskäyrän yläpuolella.

Edellisen lähellä on muutamia kiviraunioita, joita ei kuitenkaan varmuudella voi pitää hautoina. Ne sijaitsevat Ketolan mäellä, Kuja-Kareksen metsässä (5<sup>4</sup>) (omistaa Lauri Kares). Maaston korkeudeksi on merkitty yli 10 saania (21,3 m)

× a. Metsän eteläreunassa, matalalla, joesta nousevalla mäellä, 35 m pellonreunasta, on pieni, pyöreä raunio, joka on koottu pienistä kivistä. Halkaisija 6 m, korkeus 50 cm. Rökkiötä on keskeltä kaivettu, ja sen päälle on heitetty rautaromua. Ei liene luontainen.

× b. Edellisen vieressä, siitä 5 m etelään, on hiukan alempana aivan matala, epämääräinen, pyöreä kiviraunio, kokonaan ruohon ja sammalen peitossa. Halkaisija 3 m.

Läh. ilm.  
15.3-1961  
Saaps. rast.

x c. Rauniosta a 9 m lounaaseen ja rauniosta b 4 m länteen, on matala kiviraunio, jonka halkaisija on 4-5 m.

x d. Rauniosta a 30 m pohjoiseen, Pihalan tontin vieressä, metsänrenassa on 10 m pitkä, 5 m leveä, sammaltunut, epämääräinen raunio. Korkeus 50 cm. Ehkä pellostä koottu.

Sama kalliojono, jonka liepeillä rökkiöt 25-29 ovat kulkee Leistilänjärven kaakkoisrantaan pohjoiseen. Tällä kohdalla, viemärin eteläpuolella on Myllymaan metsäsaralla (kartalla 5<sup>4</sup>) ja Ranta-Kareksen metsäsaralla (10<sup>13</sup>) lukuisia (30-55) hautaraunioita. Paikkaa nimitetään Kiviumpiaidanmäeksi tai myös Pellasmäeksi (Huru isännän tieto) sekä Virkinmäeksi (Vihtori Grönroos). Alimmat rökkiöt näyttävät sijoittuvan 12 saänen (25,6 m) korkeuskäyriä yläpuolelle. Mäen korkein kohta tällä paikalla on 16 saania (32 m). Rökkiöt ovat loivasti kohoavalla rinnemaalla, kuusimetsässä, suurin osa 12 ja 14 saänen korkeuskäyrän yläpuolella. On mahdollista, että pienemmät rökkiöt ovat kaskesraunioita. Karttaluonnos osoittaa rökkiöiden keskimäisen aseman.

Läh. ilm. 1960.

Myllymaan tilan omist on Viljo Myllymaa. Myllymaan osalta saapunut vastaus.

1. 30. Komein hautaröykkiöistä on Kiviumpaidan vieressä, sen länsipuolella, tiestä parikymmentä m etelään. Se on mäen rinteessä, pienellä luontaisella töyräällä, jota on käytetty hyväksi röykkiötä rakennettaessa.

Röykkiö ei ole koskematon, sillä siitä on viety kiviä kylän rakennustarpeisiin kymmeniä kuormia, erikoisesti Umpaidan ja tien puolelta. On mahdollista, että hautauskin on turmeltunut. Röykkiö on nykyisin kauttaaltaan sammaltunut, mistä päätellen se on saanut olla viime ajat rauhassa.

Röykkiö on vieläkin komea. Se on muodoltaan pyöreä. Halkaisija 20 m, korkeus 1,5 m.

Siitä on seuraava mielenkiintoinen perimätieto, jonka kertoi Juho Huru: Tämän isä oli kertonut, että "Kiviumpaidan laidassa, Kareksen metsässä sijaitsevassa suuressa vareessa oli ollut raunion tasaisella laella 12 istumakiveä kehässä. Näistä yksi oli ollut suurempi, lounaassa; paikalla oli kai istuttu kärejiä".

Liite 6, kuva 35, liite 7, kuva 36.

2. 31. Edellisen, lähellä, samalla puolen tietä, aivan vieressä, on vahvasti maatonut, pieni, kaunis kumpu. Halkaisija 4 m, korkeus 40 cm. Kummalla kasvaa pieniä kuusia.

3. 32. Suuresta rökkiöstä (30) 20 m pohjoiseen, muutama m tiestä, (sen länsipuolella) on pyöreä, vahvasti maatonut kivi raunio. Halkaisija 5 m, korkeus 60 cm.

4. 33. Edellisestä kymmenkunta m länsilounaaseen on matala, maatonut, hiukan epävarma raunio. Halkaisija 4 - 5 m, korkeus 0,5 m.

5. 34. Edellisestä kolme m etelälounaaseen on samanlainen vähäpätöinen kumpu. Pituus 5 m, leveys 3 m, korkeus 40 cm.

6. 35. Edellisestä eteläkaakkoon muutama m on pieni, samaltunut, epämääräinen raunio.

7. 36. Edellisestä kolmisenkymmentä m länsilounaaseen, on melkein kallionhuipulla pyöreä, kauniin kumpumainen hiidenkiuas. Sen keskellä on kaivettu pieni kuoppa, joka ei kuitenkaan

liene hautausta turmellut. Halkaisija 9-10 m, korkeus 1,1 m.

8 37. Suuren röykkiön (30 ) lähellä, tien vieressä, mutta sen toisella puolella on pienehkö, matala, soikea rökkiö. Sen päällä kasvaa kuusia ja se on sammaltunut. Se on rakennettu pienistä mukulakivistä ja on nähtävästi eheä. Pituus 6 m, leveys 4-5 m, korkeus puolisen m.

9 38. Edellisestä 10 m pohjoiseen, samalla puolen tietä, tiestä 10 m koilliseen, on kaunis, pyöreä, kookkaanpuoleinen hautaraunio. Se maatonut, risujen ja vadelmien peitossa. Sen keskelle on joskus kaivettu puolisen m syvä kuoppa, mikä ei kuitenkaan liene turmellut hautausta. Halkaisija 10 m, korkeus 1 m.

Liite 7, kuva 37.

10 39. Edellisen ja tien välissä, tiestä pari m on pieni kumpu, jonka päällä kasvaa kaksi kohtalaista kuusta. Kumpu on maatonut, mutta pyöreä ja kaunismuotoinen. Halkaisija 4 m, korkeus 0,5 m. Koillisreunalla on suurehko kivi.

40. Røykkiöstä 38 muutama m pohjoiseen on pienempi rau-  
nio. Se on pyöreä, halkaisija 8 m, korkeus 60 cm. Se on  
joskus avattu keskeltä, verraten lähelle pohjaa. Røykkiö on  
Ranta-Kareksen ja Myllymaan metsäsarkojen rajalla.

12 41. Kohdalla missä, em. raja kulkee tien yli, on Mylly-  
maan puolella, tien ja rajan risteyksessä, tien länsipuo-  
lella kivinen kumpu, jota tie on hiukan rikkonut. Epävarma,  
voi olla luontainen tai tiekiveystä. Halkaisija 5-6 m.

a. Tien toisella puolen on toinen pieni kiviraunio. Halkai-  
sija 3-4 m. Hyvin epävarma.

13 42. Røykkiöstä 37 30 m itään, tiestä 18 m, on eheä,  
kauniin kumpumainen pyreä, maatonut, risujen peittämä hauta-  
raunio. Halkaisija 4-5 m, korkeus 60 cm.

Liite 7, kuva 38.



14 43. Edellisestä 8-9 m kaakkoon, tiestä n. 7 m on vahvasti maatonut, soikea, hiukan epäsäännöllinen kiviröykkiö, paikalla, josta muutoin loiva rinne alkaa jyrkettä. Pituus 5 m, leveys 3-4 m, korkeus vajaa puoli m. Röykkiö on 30-40 m aukean reunasta lounaaseen.

15 44. Edellisestä parikymmentä m itään, hiukan alempana ja lähempänä aukean reunaa on samalla puolen tietä aivan tien vieressä, pitkänomainen, vahvasti maatonut, tiheän näreikön peittämä kumpu. Pituus 11 m, leveys 9-10 m, korkeus 1 m. On mahdollista, että kumpu on osaksi luontainen; sen yläosan kivipeite lienee kuitenkin ihmisten tekemä.

Liite 7, kuva 39.

16 45. Kiviump'aidan eteläpuolella, siitä kymmenkunta m on tiheän kuusikon peittämä, vahvasti maatonut, kauniin kumpumainen, pyöreä röykkiö. Halkaisija 6-7 m, korkeus 60 cm.

Liite 7, kuva 40.

17 46. Samoin em. aidan eteläpuolella , siitä 3-4 m, mutta myös lähellä kaakkoisnurkkaa on vahvasti maatunut , näreikön peittämä, pyöreä röykkiö, ei niin kauniin muotoinen kuin edellinen. Halkaisija 4-5 m, korkeus 40 cm.

Liite 7, kuva 41.

18 Kiviump'aidan vieressä on kivistä röykkiöitä, jotka kuitenkin saattavat olla peltoraunioita. Mahdollisesti niiden alla on hautaraunioita, joita ei ole raivattu pois.

a. Kiviump'aidan koillispuolella , melkein aidan alla , on pienistä mukulakivistä koottu, kumpumainen , jäkälöitynyt raunio, josta on viety kiviä jonkun verran. Halkaisija 8-9 m, korkeus 1 m.

b. Ump'aidan pohjoispuolella , tien vieressä, aidan alla on suuri, epäsäännöllinen , erikokoisista kivistä koottu röykkiö. Halkaisija 10-12 m. Luultavasti polttoraunio.

c. Ump'aidan luoteisnurkassa, aidan sisäpuolella on epämääräinen raunio. Halkaisija 7-8 m. Ainakin pintakivet on heitetty pellostä. Röykkiö on aivan raunion 30 lähellä.

19 47. Ump'aidan länsikulman lähellä, tiheässä kuusikossa, aidasta 20 m länteen, on maassa suurehkoista lohkareista tehty pyöreä, kivikehä, joka ei liene luontainen, vaan mahdollisesti hiidenkaukaan keskenjäänyt tekele. Sisempi halkaisija n. 5 m, ulompi 2-3 m suurempi.

Paikoitellen kehä näyttää kaksinkertaiselta, ts. useampia kiviä on sisäkkäin. Kivet ovat sammaltuneet, keskiosa on kiveton. Kehää ei ole helppo huomata.

Liite 8, kuva 42.

Edellämainitut röykkiöt ovat Myllymaan metsäsaralla, lukuunottamatta röykkiötä 40, joka on Myllymaan ja Ranta-Kareksen metsäsarkojen rajalla. Seuraavat röykkiöt ovat Ranta-Kareksen puolella.

48. Röykkiöstä 40 10 m luoteeseen ja tiestä 10 m on rajan vieressä pieni, soikea, hiukan epäsäännöllinen vare, risujen ja sammalen peitossa. Pituus 8 m, leveys 4-5 m, korkeus 70 cm.

2. 49. Edellisestä 7 m koilliseen on pieni, hiukan epäsäännöllinen, pyöreä, eheä röykkiö risujen ja sammalen peitossa. Se on koottu pienikokoisista mukulakivistä. Halkaisija 5-6 m. Röykkiö ei ole kauniin kumpumainen.
3. 50. Edellisestä 5-6 itään on hiukan alempana pyöreä, matala, maatonut röykkiö pienen kiven vieressä. Sen keskellä on kuoppa. Halkaisija 4 m.
- a. Edellisen ja röykkiöiden 40 ja 49 välissä on matala, maatonut röykkiö. Halkaisija pari m. Epävarma.
4. 51. Röykkiöstä 47 kymmenkunta m luoteeseen, 5 m tiestä, on pieni, pyöreä, loiva, sammaltunut kumpu, jota lienee joskus rikottu, koska kumpu ei ole aivan tasainen. Halkaisija 8 m.

a. Röykkiöitten 49 ja 51 välissä on matala, epävarma raunio.

5. 52. Röykkiöstä 51 18 m koilliseen on vahvan sammalen ja turpeen peitossa pitkänomainen röykkiö, epävarma.

6. 53. Metsikön pohjoisosassa, tien itäpuolella 15-20 m:n päässä, n. 150 m Leistilänjärven viemäriojasta etelään, on maatonut, pyöreä, osaksi mukulakivistä, osaksi lohkareista rakennettu röykkiö. Halkaisija 6 m, korkeus 50 cm. Röykkiön keskelle on kaivettu syvä kolo. Epävarma.

7. 54. Edellisestä 10 m pohjoiskoilliseen on hävitetyn kivi-röykkiön pohja, johon on jäänyt pieniä kivensiruja. Röykkiö on ollut 12 m pitkä, 7-8 m leveä. Länsiosa siitä on säilynyt, ja sen perusteella voi röykkiön korkeuden arvioida olleen 1 m. Keskellä pohjaa, maanpinnan tasassa on suuri ~~suuri~~ ~~xi~~ tasainen maakivi. Pohjan pintapuolinen penkominen ei tuottanut tuloksia; paikoin maa näytti mustalta, mutta hiiltä

en siitä löytänyt. Röykkiö hävitettiin kesällä 1951. Mitään siitä ei muisteta löydetyn.

Liite 8, kuva 43.

8. 55. Röykkiöstä 50 viitisenkymmentä m pohjoiskoilliseen, tiestä n. 40 m itään on rinteessä olevalla harjanteella pyöreä, maatonut kiviröykkiö. Halkaisija 4 m, korkeus 50 cm. Rakennettu kohtalaisen suurista , pyöristyneistä kivistä. Keskellä kuoppa. Röykkiö voi olla luontainen.

Killinen (siv. 108)" - - - ryhmä hiittenkiukaita on - - - - Kareksen talon maalla, 4 virstaa kirkosta Leistilän järvelle päin. Täällä on 10 hiittenkiuasta noin 80 neliösylen suuruisella maalla. Isoin kiuas on 60 kyyn." (36 m)" pitkä, 40 kyyn." (22 m) "leveä ja 5 jalkaa" (1,5 m ) "korkea; tämä on keskeltä lähes poikkikaivettu, kaivoksessa kasvaa puita ja pensaita. Tämän ympärillä on neljä kiuasta, kukin n. 25 kyyn. (15 m ) läpimitaten; muut kiukaat ovat vähä pienempiä, ja kaikkia on mitä enemmän , mitä vähemmän kaivettu ja mullistettu." Lindelöf lainaa saman tiedon. Ks. myös top. ark. Viljo Myllymaan kirje 8.7.1951.

Olettaa saattaa , että Killisen mainitsevat vareet tarkoittavat röykkiöitä 30-55, vaikei täyttä varmuutta olekaan.

Röykkiö 30 olisi ilmeisesti sama kuin Killisen ensiksi mainitsema, tai oikeastaan vain jäännös siitä.

Merkittävää on, että niin suuri määrä röykkiöitä on samalla pienellä alalla: kysymyksessä on tavallaan jo kalmisto, erotuksena pronssikaudelle ominaisesta hautojen yksittäisyydestä. Sellainen mahdollisuus lieneekin, ettei "kalmisto" olisi ainakaan puhtaasti pronssikautinen. Omituinen on suureen röykkiöön liittyvä perimätieto; sen totuudellisuudesta ei voine sanoa mitään varmaa. Sinänsä asia ei olisi outo, mutta pronssikautiseen (?) hautaröykkiöön liittyvänä ainakin meillä ainoalaatuinen. Mielenkiintoista on panna merkille, että Myllymaan pellostä on löydetty "eräänlainen kivikauden aikuisen työkalu", joka oli 15 cm pitkä, soikea kivi, "missä oli reikä keskellä. Ei ole säilynyt tallessa". Mahdollista on, että kysymyksessä on reikäkirves (tai ehkä myös reikäkivi). Ks. top. ark. Viljo Myllymaan kirje 8.7.1951.

Masia.

Alueellisesti eri ryhmään kuuluvat Masian kylän ns. Järvikylän alueella olevat hautarauniot. K.o. rauniot sijaitsevat Leistilänjärven luoteispäässä Kokkonienmäessä l. Kokkonmäessä, Järvikylän kansakoulun (entisen Luotolan (5<sup>5</sup>) paikalla) vieressä, opettaja Aarne Langénin omistamalla maalla, yhtä (59 A) lukuunottamatta, joka on kansakoulun alueella. Alimmat röykkiöt ovat n. 14 sa<sup>1</sup>enin (29,8 m) korkeudella. Kaikki röyk-

kiöt ovat Leistilänjärveen laskevalla rinteellä.

Röykkiöille ominaista on niiden mataluus ja niiden vaatimattomuus, mistä päätellen niitä ei voida pitää tyypillisinä pronssikautisina raunioina. Huomattokoon myös, että röykkiöt sijaitsevat lähekkäin pienellä alueella ja muodostavat kalmiston.

Mielenkiintoista on, että aivan lähistöllä on kulttuuri-kerrosta ja siis esihistoriallinen asuinpaikka. Ks. Esihistorialliset asuinpaikat 3. Onko tällä yhteyttä raunioihin, ei luonnollisestikaan voi sanoa asiaa tutkimatta.

Ks. myös Kiviesineiden löytöpaikkoja, 8 sekä Pronssiesineiden löytöpaikkoja, 2.

Ilmoitus röykkiöistä: ks. top. ark. Aarne Langénin kirje 20.2. 1931.

*Loh. ilm.* 1. 56. Langénin puretusta kanalasta n. 15 m lounaaseen on pyöreä, matala röykkiö, joka on tehty pienenpuoleisista mukulakivistä. Halkaisija 4 m, korkeus 20-30 cm. Röykkiön päälle on heitetty myöhemmin kiviä.

Liite 8, kuva 44.



2. 57. Edellisestä 5 m lounaaseen on pieni, kaunis, koskematon, pyöreä raunio. Halkaisija 4-5 m, korkeus 30 cm. Röykkiön päällä kasvaa pihlaja.

Liite 8, kuva 45.

3. 58. Rauniosta 56 5 m luoteeseen, rauniosta 57 saman verran pohjoiseen on pieni, pyöreä, maatunut raunio. Halkaisija 3 m, korkeus 20-30 cm.

Liite 8, kuva 46.

4. 59. Rauniosta 57 viitisisentoista m lounaaseen on tiheän kuusimetsän sisässä risujen peitossa samankokoinen raunio kuin edellisekin. Halkaisija 3 m, korkeus 20 cm.

59 A. Langénin hävitetyn kanalan pohjoiseinän vieressä, kansakoulun alueella on pieni röykkiö, jonka reuna on kanalaa rakennettaessa hävitetty.

Liite 8, kuva 47.

Läh. ilmo.

\* Opettaja Langén kertoi 1928 tai 1929 erehdyksessä hävittäneensä yhden röykkiön, joka oli ollut kanalan alla. Maanpinnassa ei ollut mitään merkkiä; röykkiö lienee ollut maatunut ja pieni. Kivien alla oli parin kolmen cm:n vahvuinen nokimaakerros ja tämän alla koskematon maa. Nokimaa-alue oli ollut röykkiön keskellä, 50-60 cm pitkä ja hiukan pituuttaan kapeampi.

Op. Langén oli tutkinut nokimaan tarkkaan löytämättä siitä kuitenkaan mitään.

Ks. myös top. ark. opettaja Langénin kirje v:lta 1931.

Langénin maalla on lisäksi epävarmoja röykkiöitä (mahdollisesti luontaisia):

- 5. a ja b. Kaksi epävarmaa matalaa kivistä röykkiötä on op. L:n metsään raivaaman puutarhan luoteisnurkalla metsän puolella,
- 6. c. kolmas metsänpuolella pohjoisnurkkauksen lähellä,
- 7. d., neljäs metsään raivatusta puutarhasta koululle päin, lähellä vanhemman puutarhan pohjoisrajaa.

Tällaisia røykkiöitä saattaa lähsitöllä olla enemmänkin, niitä on vain vaikea erottaa luonnonkivikoista (elleivät røykkiöt a - d itse sellaisia ole). Røykkiöt a - d ovat røykkiöitä 56 - 59 huomattavasti korkeammalla, mutta voisivat alueellisesti kuulua "kalmistoon".

Killinen (sivu 107): - - - "Masian kylän maalla Nakkilassa, lähellä toisiaan 6 (CXX - CXXVI)" (hiittenkiuasta). Lindelöf lainaa tiedon. Killisen kartalla røykkiöt on merkitty ns. Masianmäen kohdalle, metsikköön, jonka laitamilla Keskimäen, Uuden Hannulan ja Ylikuritun talot sijaitsevat. En löytänyt kuitenkaan enää mitään merkkejä raunioista, jotka ilmeisesti ovat kokonaan tuhoutuneet.

Top. ark. Vihtori Grönroosin kirje 18.4.1948 . - - - (Leistilän-)"järven luoteisosan takaisessa maastossa on mainittunlaisia kivistörøykkiöitä muuallakin, esim. Säaksmäessä, Palonityn laidassa, Kotkassa ja Hangassuon kulmilla". Maininnalla ei liene suurta arvoa. Tosin en käynyt kaikissa mainituissa paikoissa, mutta kirjoittaja<sup>-kin</sup> /myöntää, että "joukossa on kyllä entisten torppien tai eräpirttien tulisijojen jäännöksiä".

(1-59A)

Edellä luetellut rökkiöt ovat Kokemäenjoen eteläpuolella. Hautaraunioita on kuitenkin myös joen pohjoisella puolella.

<sup>r</sup>  
Viikalan kylässä rökkiöt ovat viljelysaukean koillispuolella olevalla metsäisellä rinteellä.

lmsist.  
Heikki  
Vilén  
Läh. ilm. 1960.  
Lamp. maat.

Vilénin metsän (2<sup>34</sup>) reunassa on matalalla harjanteellä kivirökkiöitä, tiestä parikymmentä m pohjoiseen. K.o. harjannetta ei ole merkitty topograafikartalle, mutta sen kohdalla kulkee 12 saänenin (25,6 m) korkeuskäyrä. Rökkiöt lienevät hiukan sitä ylempänä.

- 60. Läntinen rökkiö on matala, pyöreäpohjainen, jonkin verran maatonut. Se on rakennettu kohtalaisen suurista kivistä. Halkaisija 6 - 7 m, korkeus 50 cm. Rökkiöstä on ehkä joskus ajettu kiviä pois. Sen päälle on heitetty kankenlaista romua.  
Liite 9, kuva 48.

2. 61. Edellisestä kymmenkunta m kaakkoon on samalla harjulla risujen peittämä pyöreä röykkiö, joka on rakennettu kohtalaisen suurista kivistä. Halkaisija 6-7 m, korkeus 50 cm. Röykkiötä lienee joskus hävitetty keskeltä ja eteläosista. Keskellä pitkä kuoppa: arkkulatomus?

Liite 9, kuva 49.

3. a. Edellisestä p30 m kaakkoon, Virenin kellarista kymmenkunta m itään on maatonut kumpu, joka lienee kivistä rakennettu. Halkaisija 3 m, korkeus 50 cm. Epävarma.

4. b. Edellisestä parikymmentä m kaakkoon, samalla harjulla, metsässä, tien ja pellon kulmassa on aivan maatonut kumpu, mahdollisesti luontainen. Halkaisija 3 m, korkeus 60 cm.

1. 62. Hiidenkiukaan pohja on Kurrun (omistaa Sipilä) maalla suulin ja tien välissä, metsikössä aivan alavalla paikalla. Pohja on pyöreä. Röykkiöstä on kivet ajettu aikoinaan hyvin tarkkaan. Halkaisija 12 - 15 m; röykkiö on siis ollut varsin kokas. Röykkiö on 10 ja 12 saänen (21,3 - 25,6 m) korkeuskäyrän välissä. - Liite 9, kuva 50.

Maanomist. =  
Vaino Sipilä  
Loh. m.  
Samp. maat.

Leh. ilm.  
Saap. vast.  
Maanomist =  
Frans Viitanen

Levomäen (omistaa Frans Viitanen) maalla on L:n asunnon kohdalla toisella puolen tietä kaksi hautarauniota katajia kasvavalla mäellä. Ne ovat 12 saasenin (25,6 m) korkeuskäyrän yläpuolella.

Liite 9, kuva 51.

1. 63. Eteläinen raunio on maatonut ja matalahko; muodoltaan pyöreä. Siihen on kaivettu pieniä kuoppia, mutta suurin piirtein se on koskematon. Halkaisija 10-12 m, korkeus 60 cm. Reunassa kehäkiveystä.

Liite 9, kuva 52.

2. 64. Edellisestä kymmenkunta m pohjoiseen on hiljattain hävitetyn röykkiön pohja, joka on pienten kivenliuskain peittämä (nämä ovat jääneet jäljelle, suuremmat kivet ajettu pois). Pohjassa näkyy myös suurempia kiviä, jotka saattavat kuulua jonkinlaisiin latomuksiin. Röykkiön reunat ovat paremmin hävitykseltä säästyneet kuin keskusta, ja ovat siis sitä korkeammat. Raunion pohjassa oli useissa kohdin hiiltä ja nokista maata. Eräs palanut luunsiru löytyi.

Röykkiön pohja on pyöreä ja alaltaan hyvin suuri: halkaisija 15 - 17 m. Itse röykkiön kerrottiin olleen noin puoli-toista m korkean ennen hävittämistä.

Röykkiöstä ei tiedetä mitään löydetyn. Pohja ansaitsee tulla tutkituksi.

Liite 9, kuva 53, liite 10, kuva 54.

Röykkiöt 63 - 64. Ks. top. ark. , A. Hackmanin selostus 13.7.1923: Levomäen torpan takana on epämääräinen ja hajanainen raunio, joka vaikuttaa luontaiselta. Sen vieressä on toinen, sekin hajanainen ja luontaiselta vaikuttava.

Edellisistä pohjoiseen päin, Lindvallille vievän tien varressa on lukuisia hiidenkiukaita. Ne sijaitsevat matalassa metsikössä, Anolan kartanon ennen omistamalla alueella, joka muutama vuosi sitten palstoitettiin siirtolaisille. Koska varsinaisia linjoja ei ollut hakattu, en pystynyt määrittelemään, kenen omistamalla maalla mikin röykkiö sijaitsee. Röykkiöt 65-76 sijaitsevat 14 sa<sup>v</sup>änen korkeudella tai hiukan sen alapuolella (29,8 m). Topograafikartta ei liene aivan oikea, koska röykkiöillä on mielestäni huomattavia korkeuseroja. Metsän korkeimmaksi kohdaksi on merkitty 14,9 sa<sup>v</sup>ania (31,7 m).

Läh. ilm. | 65. Keskimäen (omistaa Oskar Laine) metsässä on mainitun tien länsipuolella metsänlaidassa suurenpuoleisen röykkiön pohja; itse röykkiöstä on kivet suureksi osaksi viety hiljan Anolan kartanoon. Pohja on pienten kiviliuskojen peitossa; reumat on jätetty korkeammiksi. Muodoltaan pohja on vähän soikea. Halkaisija 12-13 m.

Liite 10, kuva 55.

a. Edellisestä 12 m pohjoiseen on pitkänomainen, maatonut kumpu. Pituus 4-5 m, leveys 2-3 m. Luontainen?

2. 66. Röykkiöstä 65 30 m lounaaseen, aidan toisella puolen, tiestä länteen on lähellä aukean reunaa melkein tasaisella maalla matala, ruohon peittämä röykkiö. Se on soikea; pituus 7 m, leveys 5 m, korkeus 40 cm.

Liite 10, kuva 56.

3. 67. Edellisestä muutama m. kaakkoon on ruohon peittämä, hiukan epäsäännöllinen, pitkänomainen röykkiö; jota lienee joskus muljattu: keskellä on kuopanne. Pituus 5 m, leveys 4 m, korkeus 40 cm.

Liite 10, kuva 57.

4. 68. Edellisestä kymmenkunta m lounaaseen on kaksi suurehkoa kiveä, joiden välissä on pikkukivistä rakentunut kumpare; luulta vasti jäännös suuremmasta, hävitetystä röykkiöstä.



5. 69. Röykkiöstä 65 25 m länsilounaaseen , metsän reunassa on maatonut, vesaikon peittävä suuren hävitetyn röykkiön pohja, jonka reunat ovat korkeampana kehänä jääneet jäljelle röykkiön keskiosan tultua hävitetyksi. Tämä "reunavalli" on 50 cm korkea, toista m leveä. Röykkiö on ollut huomattavan suuri: halkaisija 15 - 16 m.

6. 70. Tien toisella puolen , röykkiötä 65 vastapäätä , tiestä 70-80 m on maatonut kauniin kumpumainen, pyöreä, röykkiö, jolla kasvaa nuoria leppiä ja kuusia. Halkaisija 8-10 m, korkeus 70 cm. Röykkiö on koskematon.

Röykkiöt 65 - 70 . Ks. top. ark. A. Hackmanin selostusta 13.7.1923. Levomäen lähellä metsässä tai haassa on aivan lähellä jot. säännöllinen, pyöreä raunio, jonka halkaisija on 12 m, korkeus 1 m. Tuntuu ihmisten tekemältä. Siinä on etupäässä punaisia kiviä.

Tämän lähellä on kaksi pientä ja pitkästä , epämääräistä rauniota, ehkä luontaisia.

Ensimmäinen voisi olla sama kuin röykkiö 65. Pitkähkäät rauniot tarkoittanevat joitakin raunioista 66 - 68 tai mahdollisesti myös epävarma röykkiö a voisi tulla toisena kysymykseen.

7 71. Edellisestä rökkiöryhmästä 200-300 m Lindvallille päin on tiestä 30-40 m itään, harvassa metsässä, matalalla harjanteella suuri, karkeatekoinen, puolukanvarpujen peittämä rökkiö. Se on pyöreä, säännöllinen, keskeltä ehkä hiukan pengottu, (keskiosa painunut) mutta muuten koskematon. Halkaisija 13 m, korkeus 1,3 m.

Liite 10, kuva 58.

8 72. Edellisestä runsaat 100 m pohjoisluoteeseen on tien vieressä, mutkan kohdalla, useita metrejä korkealla harjulla rökkiöstä on ajettu kiviä idän- ja etelänpuolelta niin, että rökkiö on puoliksi tuhoutunut. Rökkiö on aito hiidenkiuas, suurehkoista kivistä rakennettu, sammalen ja turpeen peittämä. Rökkiö lienee ollut pyöreä; eheäpuoli on kauniin kumpumainen. Halkaisija 10 m, korkeus 1,1 m.

Liite 10, kuva 59, liite 11 kuva 60.

9 73. Samalla harjulla, edellisestä viitisenkymmentä m länteen on koko kapean harjun täyttävä, yhtämittäinen vare, jonka pituus on 35-40 m. Rökkiön korkeus vaihtelee hiukan: rökkiössä voi erottaa matalampia välipaikkoja; ilmeisesti rökkiö on peräkkäistä hautojen ketjua. Korkeus paikoin (ainakin näennäisesti)

toista mm.

Röykkiö on kauttaaltaan sammaltunut, ja sen päällä kasvaa kookkaita puita. Muutamain paikoin sitä on pengottu.

Liite 11, kuvat 61-62.

- 10 74. Edellisen röykkiön länsipäästä 80 m länteen on samalla harjulla kiviröykkiö, jota voisi pitää luontaisena, elleivät sen pyöreä muoto, kehäkiveys ja asema osoittaisi sitä hautaraunioksi. Halkaisija 7 m, röykkiö on turpeen ja risujen peitossa.

Liite 11, kuva 63.

Lindvallilta 200-300 m eteläkaakkoon ja tiestä toistasataa m itäkaakkoon on mäellä 2 röykkiötä.

- || 75. Läntinen röykkiö on pyöreä, säännöllinen, tasalakinen, risujen peittämä ja maatunut. Halkaisija 7 m, korkeus 1 m. Keskellä on kuopanne: röykkiötä on muljattu.

Liite 11, kuva 64.

76. Edellisestä kymmenkunta m kaakkoon on hiukan korkeammalla komea röykkiö. Se on kaunis, kumpumainen ja pyöreä, maaton ja risukon peitossa. Röykkiön komeutta lisää se, että se on jyrkän rinteen yläpuolella. Röykkiön keskelle on joskus kaivettu syvä kuoppa, joka ulottunee pohjaan asti. Halkaisija 10 - 12 m, korkeus 1,2 - 1,3 m.

Liite 12, kuva 65.

*Säh. ilm. 1960.* 77. Lindvallin (omistaa Selmi Visanen), maalla, maakappaleella, joka lisämaana liitettiin Anolan kartanosta taloon 6 vuotta sitten, on harjulla, talosta koilliseen, aivan Anolan ja Viikalan kylien rajalla, pyöreä, reunoilta turpeen peittämä röykkiö, joka on joskus avattu keskeltä: keskustassa on 3 - 4 m pitkä kuoppa. Halkaisija 10 m, korkeus 0,8 m. Röykkiö on 12 saänen (25,6 m) korkeuskäyrän yläpuolella.

Liite 12, kuva 66.

*(omistaja on Eino Sipilä)* Sipilän talon maalla, kolmisensataa m Levomäestä luoteeseen, on 2 hävitettyä hiidenkiuasta sekä 1 koskematon röykkiö. Hävitettyistä röykkiöistä on kivet ajettu Anolan kartanoon. Hävitettyt rauniot ovat harjulla, jonka korkeus on yli 14 saania (29,8 m), röykkiö 80 on taas 12 saänen (25,6 m) korkeuskäyrällä tai luultavimmin sen alapuolella.

*Säh. ilm. 1960.*  
*Saap. vast.*  
 23.4.1960

1. 78. Toinen hävitetty raunio on harjulla aivan Sipilän ta-  
lon länsipuolella. Röykkiö on ollut laaja: halkaisija 16 m.  
 Sen reunoja on hiukkasen jäljellä ja pohjan erottaa maahan  
 jääneistä pikkukivistä. Röykkiön asema on tyypillinen: harju las-  
 kee jyrkästi pitäjän puoleiselle peltoaukealle.  
 Liite 12, kuva 67.

2. 79. Samalla harjulla, edellisestä 50-60 m länteen on toi-  
 nen hävitetyn röykkiön jäännös; pienten kivensirujen muodostama  
 kerros röykkiön pohjan kohdalla. Halkaisija 10-12 m. Röykkiö on  
 edellistä alempana.

a. Edellisen vieressä; itäpuolella on useita suurenpuoleisia  
 kiviä, jotka näyttävät muodostavan kehää. Luontainen?

80. Viimeksimainitusta hiidenkiukaan pohjasta 60-70 m luoteeseen  
 on melkein alavalla maalla pellon päässä kaunis, pyöreä, maa-  
 tunut kumpu, joka on kivistä rakennettu. Halkaisija 7 m, korkeus  
 1 m. Muistuttaa suuresti rautakautista maan- ja kivensekaista  
 kumpuhautaa.

Liite 12, kuva 68.

a - b. Sillanpään metsässä (omistaa A. Rantanen) on harjulla, lähellä aukean reunaa kaksi matalaa, pyöreätä kiviroykkiötä: luultavasti luontaisia.

Kivialhon maassa viljelysaukean reunamilla on joukko hiidenkiukaita, jotka, vaikkakin hajanaisina liittyvät røykkiöryhmään 71-77 ja tämän kautta muihin Viikalan røykkiöihin.

*Lohd. ilm. 1960.  
Suop. mast.*

Vihtori Rantalan omistamalla maalla, Kivialhon talosta kolmisen-sataa m itään, on korkealla mäellä, "Rantalan" asuinrivistä 60 m lounaaseen on 2 røykkiötä. Røykkiöt ovat 12 sa<sup>h</sup>enin (25,6 m) korkeuskäyrän yläpuolella .

Ks. top. ark. varatuomari Frenckellin kirje 3.8.1949: Ojalaisen (jolta Rantala osti tilan) maalla on 2 hiidenkiuasta.

1. 81. Pohjoinen røykkiö on maatonut ja risujen peittämä. Se on pahasti tuhoutunut: koko røykkiöstä ovat oikeastaan vain reunat jäljellä. Halkaisija 7-8 m, korkeus 0,8 m.

Liite 12, kuva 69.

2. 82. Edellisen vieressä ja ylempänä on suurempi røykkiö, joka myös on pahasti hävitetty: sen luoteis- ja kaakkoisosista on ajettu paljo kiviä, niin että røykkiöstä on vain puolet jäl-

jellä. Röykkiö on ollut pyöreä. Halkaisija 10-12 m, korkeus 1,2 m.

Liite 12, kuva 70; liite 13, kuva 71.

3 a. Epävarma röykkiön pohja on "Rantalan" asunnosta 50 m länteen kalliolla. Halkaisija 7 m. Paikalla on paljon pieniä kivensiruja.

b. Edellisen vieressä, luoteispuolella on epämääräinen pieni, matala röykkiö, ehkä hajoitettu : halkaisija 4-5 m; maatonut.

Läh. ilm.  
Suop. vast.

Räikkösen maalla, (omistaa Alexi Räikkönen) Salomoninkalliolla, 1,2 km itäkoilliseen Kivialhon talosta on 2 hiidenkiuasta. Röykkiöt ovat jyrkän rinte<sup>v</sup>n yläpuolella 14 sa<sup>v</sup>enin (29,8 m) korkeudella, tyypillisellä "näköalapaikalla". Ks. top. ark. vara tuomari Frencckellin kirje 3.8.1949.

- 71
1. 83. Pohjoinen röykkiö on keskikokoinen, pyöreä hiidenkiuas. Halkaisija 9 m, korkeus 1 m. Röykkiön keskellä on kuoppa. Liite 13, kuva 72.

2. 84. Edellisestä itään on pieni, maatonut röykkiö, jonka eteläosaa on hiljan hävitetty. Halkaisija 4 m, korkeus 20 cm. Liite 13, kuva 73.

Top. ark. A. Hackmanin ilmoitus 13.7.1923. Salomoninkalliolla on suuremman röykkiön lisäksi 2 pienempää. Mahdollista on, <sup>siis</sup> että yksi röykkiö on hävinnyt. J. Ailion (J. Tähkän) mukaan ei Salomoninkalliolla kuitenkaan olisi muuta kuin 2 pikkuruista hiidenkiuasta. Ks. top. ark. J. Ailion (J. Tähkän) kirjoitelma "Lisätietoja Ulvilan kihlakunnan pohjoisosan muinaismuistoista".

*Maanomist. =  
Mieho Jahnvaimen  
os. Liviälho  
kakkita.  
Lähe. ilon.  
Saap. vast.*

Javanaisen maalla, talosta 400-500 m koilliseen ja itään on metsäinen kukkulajono, jolla on useita hiidenkiukaita. Korkeus top. ark. Topograafikartta ei liene aivan oikea, sillä sen mukaan röykkiöt olisivat vain 12-14 sa<sup>v</sup>senin korkeudella; mielestäni maasto on korkeampaa, eikä sitä jyrkkää rinnettä, minkä yläpuolella röykkiöt 85-88 ovat, ei ole ollenkaan kartalle merkitty. Mainitut röykkiöt ovat aivan Levolan rajan lähellä.



1. 85. Aivan rajan vieressä on komea, pyöreä rökkiö. Halkaisija 10 m, korkeus 1,4 m. Keskelle rökkiötä on kaivettu suuri kuoppa, joka ulottuu pohjaan asti.

Liite 13, kuva 74.

2. 86. Edellisen vieressä on vielä suurempi, pyöreä, sammaltunut rökkiö. Halkaisija 10-12 m, korkeus 2,2 m. Rökkiön eteläosaan on kaivettu keskelle ulottuva suuri kuoppa, joka ei nykyisin ulotu pohjaan.

Liite 13, kuva 75.

3. 87. Edellisestä parikymmentä m etelään on rinteessä 3-4 m alempana pieni, kaunis, eheä rökkiö. Se on pitkänomainen, hiukan sammaltunut; pituus 6 m, leveys 4-5 m, korkeus 60 cm. - Liite 13, kuva 76.

4. 88. Rökkiöstä 86 30 m itäkaakkoon, on jyrkän rinteiden yläpuolella sammaltunut, epäsäännöllinen kivi rökkiö. Sen itä- ja pohjoissivut on muodostettu pystyynasetetuista kivilaaoista, eteläseinässä on suuri kivenlohkare. Kivien välinen ala on täytetty pikkukivillä. Ilmeisesti keskentekoinen hautarauniö.

Liite 14, kuva 77.

5. 89. Edellisestä ryhmästä satakunta m itäkaakkoon, on jonkin verran korkeammalla mäen töyräällä harvinaisen komea ja vaikuttava röykkiö. Se on muodoltaan pyöreä, jyrkän kumpumainen tai kekomainen. Halkaisija 12-15 m, korkeus 2,5 m. Röykkiön keskelle on kaivettu kuoppa, jonka halkaisija on 3-4 m ja syvyys 1 m. Röykkiö on tehty erittäin huolellisesti: sen reunassa on laakakivistä ladottu kehämuuria.

Liite 14, kuva 78.

6. 90. Edellisestä 20 m etelään on komea, pyöreä, kumpumainen, sammaltunut röykkiö useita metrejä alempana. Halkaisija 10-11 m, korkeus 1 m.

Liite 14, kuva 79.

Edellisen lähellä on useita epävarmoja röykkiöitä: (a - c).

7. a. Edellisestä kymmenkunta m itään on karkeatekoinen, pyöreä, sammaltunut röykkiö. Se on rakennettu suurista kivistä. Saattaisi olla luontainen, mutta reuna näyttää kuitenkin pyöreäksi hahmoitellulta. Halkaisija 8-9 m, korkeus 80 cm.

Liite 14, kuva 80.

8. b. Edellisestä kymmenkunta m itään, on toinen suuri, karkeatekoinen röykkiö. Se on sammaltunut ja pyöreä; luontainen vai hautaröykkiö? Halkaisija 8-10 m, korkeus 1 m.

Liite 14, kuva 81.

9. c. Edellisestä ryhmästä parisataa m etelään on saman mäkijonon kaakkoispäässä pyöreä, sammaltunut, karkeatekoinen röykkiö. Halkaisija 5 m, korkeus 50 cm. Sen keskelle on kaivettu kuoppa. Röykkiö voi olla luontainen.

Ks. top. ark. varatuomari Frenckellin kirje 3.8.1949. Tilallinen Javanaisen maalla sijaitsee 2 hautaa, joista suurempi on avattu. Mahdollisesti maininta tarkoittaa röykkiöitä 89-90.

10. d. Levolan metsäsaran päässä, mutta rajan toisella puolella on kumpareella pyöreähkö kivistöröykkiö; karkeatekoinen. Halkaisija 6-8 m, korkeus 1 m. Saattaa olla luontainen.

e. Röykkiöstä 85 parisataa m, Levolan puolella, lähellä rajaa, on karkeatekoinen kivistöröykkiö. Pyöreähkö, halkaisija 7-9 m. Röykkiö on edellisiä alempana. Hyvin epävarma.

Maanomist. =  
Vainö Levola,  
os. Perit. Alho,  
Lah. ilm.  
Saap. vast.

Ojalan talon (omistaa Vainö Levola) metsässä, lähellä Ulvilan rajaa on useita hiidenkiukaita. Röykkiöt ovat alueella, joka on 11 saänenin (23,4 m) korkeuskäyrän yläpuolella.

1. 91. Ojalan asuinrakennuksesta satakunta m länteen on kumpuilevassa metsämaastossa sammaltunut, pyöreä, eheä hautarainio. Halkaisija 5 m, korkeus 1,1 m.  
Liite 14, kuva 82.

2. 92. Edellisestä kymmenkunta m itään on pienempi, niinikään sammaltunut ja pyöreä röykkiö, jonka päällä kasvaa puita. Halkaisija 3-4 m, korkeus 50 cm. Röykkiö voi olla luontainen.  
Liite 15, kuva 83.

3. 93. Ojalasta 200 m lounaaseen, metsäänvievästä tiestä parikymmentä m luoteeseen on samassa metsässä kivikkoisella kumulla pieni, pyöreä röykkiö sammalen peitossa. Halkaisija 2,5-3 m, korkeus 30 cm.  
Liite 15, kuva 84.

4. 94. Ojalan ja Levolan raja-aidan kulmasta 50 m länteen, edellisestä 100 m. kaakkoon on metsässä mäen rinteessä suu-  
rehko, pyöreä, sammaltunut röykkiö. Halkaisija 7-8 m, korkeus  
1,4 m. Röykkiötä on kaivettu keskeltä ja pohjoiskoillisesta,  
niin että siinä on suuri kuoppa, joka ei ulottune aivan  
röykkiön pohjaan.

Liite 15, kuva 85.

5. 95. Ojalan kuivuria vastapäätä, toisella puolen tietä on  
matala, pyöreä, sammaltunut röykkiö, joka on koskematon. Hal-  
kaisija 3-4 m, korkeus 40 cm.

Liite 15, kuva 86.

Killinen (siv. 107): "Hiittenkiukaita on myös (CXVII) Ano-  
lan kartanon tiluksilla, 2 virstaa talosta, Kivialhon maassa;  
siellä on suuren ojan vieressä (Ahlgård-oja?) kiuas noin 15  
kyyn. (9 m) läpimitäten, 5 kyyn. (3 m) korkea. Tuomari Järnefelt-  
vainaja oli sitä kaivauttanut; kolme miestä oli sitä päivän  
mullistanut, mutta ei mitään huomattavaa siitä tavattu.  
2 virstaa näistä metsään päin on saman ojan vieressä (CXVIII,  
CXXX) kaksi edellistä pienempää hiittenkiuasta vierekkäin".  
Lindelöf lainaa tiedon (vareet 16-18).

Summittaisen paikanmäärittelyn vuoksi oli k.o. röykkiötä  
mahdoton löytää, ellei tieto tarkoittaisi jotakin edelläluetel-  
luista röykkiöistä.

Top. ark. varatuomari Frenckellin kirje 3.8.1949 .  
Kirjeessä mainitaan, että Levolan maalla olisi kolme röykkiötä. Käsityksen mukaan hän tällöin tarkoittaa röykkiötä 85-87, koska Levolan puolelta en etsinnästä huolimatta varmoja hautaröykkiötä löytänyt.

Top. ark. Julius Ailion (Julius Tähkän) kirjoitelma "Lisätietoja Ulvilan kihlakunnan pohjoisosan muinaismuistoista".  
Tässä kirjoituksessa mainitaan useita röykkiötä.

1) Haapakalliolla on 2 pikkuruista hiidenkiuasta, jotka on koottu hiekkakivien murtokappaleista.

2) Sepänniityn takana Rieskaroonmäessä on yhdessä ryhmässä 2 isoa ja 2 pientä hautarauniota sekä yksi isompi, näistä erillään. Pienet rauniot olivat kuin halveksien laadittu tasiselle maalle, suuremmat ylhäisemmälle asemalle matalan mäen pättörälle. Kahden kiukaan perusta oli selvästi 8-kulmainen.

Em. röykkiöryhmät sijaitsevat Nakkilan pitäjän pohjoisosassa Kivialhon maassa.

Pronssiesineiden löytöpaikkoja.

1. Pronssinen keihäänkärki (5922), löydetty Leistilän kylästä, Kyllijoen tilan Santalan torpan perunamaasta, torpasta 70-80 m pohjoiseen.

Santala sijaitsee Kyllijoesta n. 200 m pohjoiskoilliseen, maantien varressa. K.o. pelto on merkitty topograafikartalle: sitä rajoittavat metsä ja niitty. Pellon ja Santalan välistä kulkee 12 sa<sup>v</sup>enin (25,6 m) korkeuskäyrä, jonka alapuolelle pelto kokonaisuudessaan jää. Löytöpaikan korkeus lienee lähellä tätä lukua. Merkittävä on löytöpaikan suhteellisen suuri korkeus, mihin sopii myös se, että esine sijoitetaan 1. tai 2. periodille.

(A. Hackman: "Nya förärv" etc. F.M. XX, 1913, s. 65). Ei ole kuitenkaan mitään tietoa siitä, onko kysymyksessä asuinpaikka. Ks. top. ark. J. Ailio: "Pronssikeihään (HM 5922) Santalan - - -"

Maist. C.F. Meinanderin mukaan esine voi varsin hyvin olla pronssikauden lopulta.

2. Onsikeltti (2151:572), löydetty Masian kylästä, Leistilänjärven päästä, Järvirannan torpan maalta kyynärän syvyydestä. Sanonta tarkoittanee Masian Järvikylää, koska Masia ei ulotu järven toiseen päähän (kaakkoispäähän). Järvirannan torppaa ei siellä kuitenkaan muisteta. Sen sijaan sain tiedon (Vihtori Grönhroos), että Järvenranta -niminen torppa olisi ollut järven

kaakkoispäässä, mutta ei Masian vaan Leistilän kylän alueella. Ei liene kuitenkaan aihetta epäillä, etteikö löytötiedossa oleva paikanmäärittely olisi oikea.

Keltti on "rappeutunutta mälarmaakuntatyyppeä?" (A. M. Tallgren: "Satakunnan pronssikausi", s. 155.) IV-V periodilta (A. Hackman: "Die Bronzezeit Finnlands", ss. 400-401).

Ks. myös Pronssikautiset hautaröykkiöt, röykkiöt 55-59A sekä Esihistorialliset asuinpaikat: Masia, Järvikylä, Kokkonienmäki.



Rautakautisia kalmistoja.

1. Soinilan Penttalan (2<sup>21</sup>) Myllymäki, omistaa Mäkelä.

Myllymäki, jolla aikaisemmin on sijainnut tuulimylly (ks. topograafikarttaa) ja jolla Penttalan talo sijaitsee, on loivarintainen kaunis kukkula, joka kohoaa jokilaakson tasangosta, joesta n. 250 m länteen, maantiestä n. 200 m koilliseen.

Penttalan puutarhassa, talosta kaakkoon on kuuluisa kalmisto varhemmalta roomalais-ajalta (Šturmsin mukaan osittain jo esiroomalaiselta ajalta). Kalmiston kaivoi A. Hackman 1910-12. (Ks. A. Hackmanin kaivauskertomusta top. ark. sekä hänen kirjoitustaan "Suomen vanhimmat rautakauden löydöt". S.M.XIX.1912).

Kalmisto muodosti n. 30 m pitkän, pitkänomaisen alueen, joka (karttojen mukaan) alkoi n. 5 m Penttalan kaakkoisnurkasta kaakkoon, ja ulottui tässä suunnassa pellonaitaan asti, osittain vähäisen sen alapuolellekin. Kaivajan mukaan kalmisto oli ollut pitempi, sillä osa siitä oli ehditty ennen tutkimusta hävittää.

Hackmanin punnitusten mukaan Penttalan mäen korkeus oli 21,61 m (Penttalan kivijalka). Kalmistoa lähinnä oleva piste, joka on vaaittu, oli kalmiston yläpään ja Penttalan välillä. Sen korkeus on 21,4 m. Kalmiston alarajan korkeutta ei Hackman ole punninnut, mutta kuvista päätellen laskee maa kalmiston kohdalla on ainakin 2 m. Tämän perusteella olisi kalmiston korkeus n. 19 m. Topograafikartan mukaan mäen korkeus on 11 savenia (23,4 m), ja vastaavasti kalmiston alareuna edellistä arviointia jonkin verran korkeammalla, 21 m:n tienoilla. Koska olen käyttänyt edellisissäkin arvioinneissa topograafikarttaa, on johdonmukaisuuden vuoksi tässäkin tyydyttävä kartan arviointiin.

Liite 16. kuvat 87-90.

2. Arantilan Valjalan rautakautinen kalmisto(?) Valjalan talo sijaitsee Arantilan kylän kansakoulun lähellä, toisella puolen maantietä, Penttalasta n. 300 m länteen, loivan, matalahkon mäen rinteellä, joka viettää etelään.

Valjalan autotallin edessä ollut suuri maakivi haudattiin toukokuussa 1949. Kivelle kaivettiin kuoppa autotallin puolelle ja tällöin löytyi kiven vierestä maantien puolelta (koillis- tai eteläpuolelta) ruostunut rautainen keihäänkärki, joka on vanhemmalla roomalaisajal-<sup>-la</sup>maassamme yleistä tyyppiä, lyhyt, harjallinen keihäänkärki. (Ks. E. Kivikoski: Suomen rautakauden kuvasto I, kuva 54). Esine oli ollut arviolta 60 cm:n syvyydessä, nokisessa maakerroksessa, jonka rajoja ei löytäjä, Jalmari Kaunisto, os. Nakkila, Soinila, ollut pannut merkille. Kiven ympäristö oli vuosisadan alussa raivattu pelloksi, tällöin oli kivi suuruutensa vuoksi saanut jäädä paikoilleen.

Toisella puolen kiveä maa oli koskematon ja kovaa, saven ja hiekansekaista. Enempää ei paikalla kaivettu.

Kivi oli autotallin itänurkasta 8-9 m koilliseen.

Kysymyksessä on ilmeisesti miehen hauta<sup>1)</sup> vanhemmalta roomalaisajalta. Mielenkiintoista on, että hauta-antimena on keihäänkärki, joita ei Penttalan muuten niin rikkaassa kalmistossa ollut kuin kaksi (A. Hackman: "Suomen vanhimmat rautakauden löydöt" S.M. XIX. 1912. s. 56). Onko paikalla ollut todellinen kalmisto, ei voi ratkaista, koska maa oli jo tämän vuosisadan alussa raivattu pelloksi. Kaivaukset voisivat ehkä selvittää asian. Autotallin perustusta kaivettaessa ei maassa ollut mitään havaittu.

Paikan korkeus on 10 sa<sup>v</sup>senia (21,3 m), siis sama kuin Penttalankin.

Liite 16, kuvat 91-92.

1) Toisena selitysmahdollisuutena voidaan ajatella, että keihäänkärki olisi jäänyt nuotioon. Tätä vastaan on huomautettava - vaikka selitys on hyvin mahdollinen - että tällöin lienee oletettava, että kyseessä on satunnainen ilmiö eikä tapa, johon ensiksi esitetty selitystapa nojaa. Tieteellisen yksinkertaisuuden periaate vaatinee tällöin ensiksi mainitun oletuksen asettamista etusijalle.

Kalmistollisia paikkoja.

Ruskelan (oikeastaan Ruskilan) kylässä, Kokemäenjoen rannalla (Aikalalan talon maata?), lähellä Ruskelan nahkiaispatoja on kaunis mäenkumpare, jolla kasvaa kuusikkoa. Paikan nimenä on Kalomäki (Vihtori Grönroosin tieto).

Mäen korkeimmalla kohdalla on kivinen, pyöreä alue, jonka halkaisija on n. 10 m. Keskellä on 2-3 suurta irtokiveä. Voisi olla hautaröykkiön pohja.

Edellisen lounaispuolella on toinen samankokoinen, kivinen alue.

Mäestä tiedetään kiviä vedetyn kylän talojen rakennusaineeksi.

Kokemäellä tunnetaan eräällä kalmistolle nimi Kalomäki. Ks. top. ark. Th. Schvindt: "Kiinteitä muinaisjäännöksiä --- Kokemäen pitäjässä" sekä E. Sarasmo: "Kokemäen pitäjän" kiinteät muinaisjäännökset". Samanniminen kalmisto on myös Hauholla, Ilmoilan kylässä. Ks. O. Keskitalon kertomusta Hauhon muinaisjäännöksistä.

Nakkilan Kalomäen korkeudeksi on merkitty 8 säsania (17 m).

Liite 17, kuvat 93-95.

Tältään epämääräisiä muinaisjäännöksiä (sekä luontaisia).

1. "Uhripaikka". Ruskelan kylässä . Ks. top. ark. Vihtori Grönroosin kirjeet 29..4.1949 ja 3.1.1951 sekä saman tutkielmaa "uhripaikasta".

K.o. paikka on Ulvilan ja Nakkilan rajalla, Riuttamäkinimisellä harjulla, suurten siirtolohkareitten, ns. Riuttakivien vieressä, oikeastaan Ulvilan Häistilan kylän puolella.

Maassa oli matala, lattea kivipaasi, jonka ympärillä oli 6 pientä, matalaa laakakiveä: "istuimet".

Ei ole epäilystä siitä, etteikö kysymyksessä olisi ihmiskäden työ. Puheenaoleva "muinaisjäännös" on kuitenkin niin vähäpätöinen mitoiltaan, ettei sitä mielellään otaksu sellaiseksi kuin nimi viittaa. Ilmeisesti ei k.o. paikka ole esihistoriallinen (eikä myöskään "historiallinen"). Vihtori Grönroos pitää näitä vanhoina lappalaismuistoina, koska traditio mainitsee kiviä uhripaikaksi. Tämä saattaa olla kuitenkin vain selitysyritys, ei alkuperäinen traditio.

Liite 17, kuvat 96-97.

Grönroos mainitsee edellisen lähistöllä olevan 2 hiidenkiuasta (Nakkilan puolella). Mielestäni mainitut ovat luontaisia: harjunselkä on vierinkivistä muodostunut.

2. "Hiittenpurnut" Ruskilan kylän Yli-Aarikan talon ulkometsällä, Pakkalan kallion rinteessä. Ks. top. ark. Vihtori Grönroosin kirjeet 29.4.1949 ja 3.1.1951.

K.o. hiittenpurnut sijaitsevat Vahteriston kiven lähetyvillä, kiven, joka on rajasampaana Ulvilan ja Nakkilan pitäjäien rajan itäpäässä, Leistikälänjärvestä pohjoiseen. Purnut ovat kiviseen maastoon, mäenrinteeseen kaivettuja kuopanteita, joista pari oli kivettyä. Niiden halkaisija oli 1-2 m. Ilmeisesti ne ovat ihmisen tekemiä, mutta tarkoitus jää ratkaisematta ja myös ikä.

Vahteriston kivistä pohjoiseen, Ulvilan puolella on kalliolla melkein pystysuora seinä, ei kovin korkea. Tämän seinän yläpuolella on kaksi kiviröykkiötä, joita on pengottu. Voivat olla hiidenkiukaita.

Toinen röykkiöistä on mainitusta kivistä 100-150 m pohjoiseen. Se on pitkänomainen, sammaltunut raunio. Pituus 4,5 m, leveys 2,5-3 m, korkeus 60 cm.

Liite 18, kuvat 98-100.

3. Hautarauniot Ruskilan kylän metsässä, Puoniston päällä. Ks. top. ark. Vihtori Grönroosin kirjeet 3.1.1951 ja 18.5.1951. Näissä kirjeissä mainitut muinaisjäännökset ovat luontaisia, lukuunottamatta erästä kumpua, joka on ilmeisesti aivan myöhäinen hauta, luultavasti jonkin eläimen.

Suolöytöjä.

1. Leistilänjärven <sup>1)</sup>luoteispäässä, Pauli Langénin maalla, kohdalla, missä tie ylittää viemäriä, oli maata sortunut viemäriin sen reunasta. Tällöin oli maasta tullut esiin jonkinlainen puurakennelma, jota ei voi pitää luontaisena. Se oli tehty 5 - 8 cm vahvoista riu'uista, joita oli kerros vierekkäin, pienin välein, suunnilleen yhdensuuntaisina. Tämän alla oli toinen kerros riukuja, samoin kuin edellä, mutta nämä edellisiin nähden poikittain. Alla oli taas riukuja kolmantena kerroksena, nämä ylimmän kerroksen riukujen suuntaisina.

Koko rakennelma oli verraten hyvin säilynyt; sitä näkyi noin 1 m:n matkalla. Se oli n. 1 m:n vahvuisen hiekkakerroksen alla, savikerroksen päällä (kerrallista savea?).

Muinaisjäännös ansaitsisi tulla tutkituksi.

Paikka on 11 sasenin korkeudella (23,4 m). Korkeusmitalla ei kuitenkaan liene suurta merkitystä. Sen sijaan kiinnittää mieltä rakennelman sijainti näin syvälle.

Liite 18, kuvat 101-102.

1) Leistilänjärvi on topograafikartalle merkitty vesijätö-  
maaksi tai luonnonniityksi. Tällaisena se on ollut pitkän  
aikaa, sillä järven pintaa oli laskettu kauan sitten (Ruot-  
sin vallan aikana? Aarne Langén). Sotien jälkeen tämä val-  
tava luonnonniittyalue lopullisesti kuivattiin vankityövoiman  
avulla, ja on nyt raivattu pelloksi ja jaettu siirtoväelle.

Leistilänjärvestä on Viljo Myllymaa löytänyt verkonkivek-  
siä, jotka oli tuohella sidottu. Joutuneet hukkaan?  
Myllymaan talo on lähellä järven kaakkoispohjukkaa, Leistilän  
kylässä. (Ks. myös Pronssikäutiset hautarauniot, röykkiöt 30-  
55 ).

Aurasuo. Ks. top. ark. Vihtori Grönroosin kirje 18.4.  
1948.

"1935 ojaa kaivettaessa löydettiin Aurasuon laidasta  
turvekerroksen alta kaarnakohoja ja kiveksiä, kumpiakin puo-  
lisen tusinaa". Eräs näistä on mv. Aikalan hallussa, muut  
joutuneet hukkaan.

Samasta suosta on löydetty katiskan listeitä.

Aurasuo on Leistilänjärven takana.



Opettaja Aarne Langénilla oli hallussaan Aurasuosta  
löydetty airo(?), josta lapa on katkennut.

Jos sillä on arvoa, hän lupasi sen lahjoittaa museolle.

Liite 18, kuva 103.

Oikaisuja.

1. Lindelöf, vare 15. "Hiittenkiuas löytyy Hiittenkiukaan nummella, Viasveden Jussilan maalla," - - -. Viasvesi ei kuulu Nakkilaan, vaan Porin maalaiskuntaan.

2. Lattomereltä on löydetty useita kiviesineitä, jotka mainitaan löydetyksi Nakkilasta. Lattomeri on kuitenkin Ulvilan aluetta.

90

Topograafista yhteenvetoa.

Esihstorialliset asuinpaikat ja löydökset.

Vaikka luettelossa mainitut korkeudet eivät lienekään aivan todellisuutta vastaavia, on kuitenkin erittäin kiintosa koettaa laatia niistä jonkinlaatuinen yhteenveto. Tuloksiin on suhtauduttava tietyin varauksin, koska ehdot ovat osaksi oletuksia. Sitäpaitsi tulevat lisäksi kaikki merkityksestä johtuneet sekä mahdolliset kartan virheet.

Nakkila on tunnettu viljelyspitäjä, jolle on ominaista laajat, laakeat pellot Kokemäenjoen jyrkkäreunaisen uoman molemmin puolin. Tämän peltolakeuden korkeus on alle 10 saksenia, (21,3 m). Aivan tasaista ei tämäkään alue ole; siitä kohoaa mataloita seläniteitä ja mäkiä, jotka maisemassa erottuvat viljelemättöminä metsäsaarekkeina. Viljelemätöntä on myös Harjavallan rajalla oleva matala, tasainen kangasmaa.

Koko pitäjä ei ole yhtä hedelmällistä eikä yksitoikkoista. Aukean reunassa, sekä joen pohjois- ja koillispuolella, että sen länsipuolella kulkee kallioselännejono, eteläpohjois- tai kaakkois-luoteissuunnissa. Niiden takainen maasto on metsäistä, hiukan ylävämpää. Pienemmät viljelysaukeat kuitenkin rikkovat näiden metsäseutujen alavimmat kohdat (Pysykankaan aukea ja Leistilänjärvi joen länsipuolella, Kivialhon aukea joen itäpuolella). Vähäisistä koreuseroista huolimatta on pitäjälle ominaista maaston rauhalliset ja loivat muodot.

Maaston pienestä korkeudesta johtuen, että vasta Litorina-mereenaikana ylävimmat kalliot ovat kohonneet saariksi meren syvyydestä. (Kalevi Virkkala: "Satakunnan geologinen kehitys nykyisyyden pohjana", "Satakunta XI" s. 34) Edelliseen sopii hyvin se, että vanhinta kivikautta edustaa Nakkilassa vasarakirveskulttuuri. Asuinpaikkoja ei tunneta, mutta melkoisen varmasti kolmen vasarakirveen löytötienoot.

Veneenmuotoiset vasarakir-

veet(Satak. mus. 2040:26, 3725 ja 9674. Ks. Kiviesineiden löytöpaikkoja 7 ja 10 ). Kaksi ensiksi mainittua on löydetty 47 m:n korkeudelta, viimeksi mainittu taas 30-34 m korkeudelta. Koska vasarakirveskulttuuri ei ollut kulttuuritasonsa puolesta rantoihin sidottu, ei 47 m:n korkeus merkitse senaikuista rantaa. Ei ole varmaa, että sitä merkitsee 30-34 m:n kääntö korkeus, mutta todennäköistä se on, kuten käy myöhemmin ilmi.

Varma kiinnekohta on Uotinmäen löytöjen alaraja, joka on vaa'ittu 28 m:riksi (maist. C.F. Meinanderin ilmoitus). C.F. Meinanderin mukaan Uotinmäki edustaa Kiukaisten kulttuurin alkuaikaa. Mainittua korkeutta voinee pitää keskimääräisenä rannan korkeutena Kiukaisten kulttuurin aikaa.

Samalla korkeudella kuin Uotinmäki, ovat myös Kokkonienmäen ja Rantasen asuinpaikat (30 m). Mahdollista on, ettei tämä korkeus kuitenkaan ajoita asuinpaikkoja samankuin Uotinmäki aikaiseksi. Kokkonienmäki sijaitsee Leistilänjärven päässä, ja on mahdollista, että se on järvenranta-asuinpaikka. Topograafikartan mukaan voi Leistilänjärven pinnan arvioida olleen n. 12 saänen (25,6 m) korkeudella tai ehkä hiukan ylempänä. (12 saänen käyrä kulkee viemäriojassa kynnyksen kohdalla. Viemäri on kaivettu luultavasti jo Ruotsin vallan aikana; lopullisesti järvi kuivattiin muutama vuosi sitten, sotien jälkeen, viemäriä syventämällä). Toisaalta 30 m:n korkeus on merkinnän avulla arvioitu, joten erotus voi olla pienempi kuin 4 m, mutta yhtä hyvin myös suurempi. Jos, kuten on luultavaa, asuinpaikka liittyy Leistilänjärveen, eikä vastaavalla korkeudella olleeseen mereen, tuntuu luonnolliselta, että se ja läheisyydessä olevat hautarauniot (kalmisto) kuuluisivat yhteen. Tällöin sen pronssikautisuus olisi luonnollista; lähiseudulta onkin löytynyt onsikeltti rappeutunutta

Mälartyyppejä. Toisaalta ei rökkiöiden esirpomalaisuuskaan ole mahdottomuus.

Rantasen asuinpaikka taas on aivan tasaista maata: ranta-asuinpaikaksi se ei voi olla mahdollinen. Luonteeltaan samantlaisia asuinpaikkoja on Nakkilasta löydetty ennenkin (Ks. kiviesineiden 5629: / <sup>60-61</sup> löytötietoja, joissa J. Ailio mainitsee, että esineiden kivikautisuus on epävarmaa, koska paikka ei tunnu asutukseen sopivalta). Kokonaan poissuljettu ei liene mahdollisuus, että Rantasen asuinpaikka olisi vasarakirveskulttuuria. Tällöin se kuitenkin olisi sijainnut varsin lähellä rantaa, kuten jäljempänä nähdään. Ja ranta-asuinpaikaksi se ei liene sopinut.

Kiukaisten kulttuuria tai sen korkeutta edustavat eräät asuinpaikkalöydökset: Kaasanmäen hioin (Satak. Museo 10771, ks. Esihistoriallisiin asuinpaikkoihin viittaavia löydöksiä, 3 (löytökorkeus 25-30 m) sekä poikkikirves (Satak. Museo 12822, löytökorkeus 25-30 m); Kiukaisten tyyppin poikkikirves (Pyssykankaan kansakoulu, löytökorkeus 34-38 m); sekä poikkikirves 12897, löytökorkeus 30 m. Viimeksimainittu on tyyppiä, jossa kirveen takaosassa on ohennus sitomista varten. (Ks. Kiviesineiden löytöpaikkoja 5, 6 ja 9).

Varmoja Kiukaisten kulttuurin asuinpaikkoja ei Nakkilasta tunneta, sillä Sorron asuinpaikankin, joka on Uotinmäen pohjoisrinteellä, korkeus on 25 m:n tienoilla (kartan mukaan päätellen). Tämä arvio saattaa kuitenkin olla sen verran erheellinen, ettei sen perusteella voi varmasti osottaa asuinpaikkaa Kiukaisten kulttuuria nuoremaksi, mutta kyllä todennäköisesti Uotinmäkeä nuoremaksi. Tällöin on kuitenkin otettava huomioon, että Uotin-

on vaa'ittu, eikä perustu kartanlukuun, joten/

mäen asuinpaikan korkeus /ei ole varmaa, että kartta ja jäl-  
keenpäin suoritettut punnitukset pitävät yhtä. Joka tapauksessa  
näyttää varmalta, että Nakkilan puolella Uotinmäen lähistöllä  
on kiukaisten kulttuurista nuorempia asuinpaikkoja. Sellainen on  
mm. Kuusiston asuinpaikka, jonka korkeus on n. 25 m tai mah-  
dollisesti jonkin verran sen alla. Samoilta korkeuksilta ovat  
melkoisen varmasti Levolan ja Männistön talojen asuinpaikkalöy-  
dökset. (Ks. Esihistoriallisiin asuinpaikkoihin viittaavia löy-  
döksiä 1 ja 2.)

Kuusiston asuinpaikkaa on sen kaivaja J. Ailio pitänyt kivi-  
(pronssi-)kautisena. Tämä käsitys lienee topograafisestikin oi-  
kea. Ilmeisesti asuinpaikan korkeus edellyttää kivi- ja pronssi-  
kausien taitetta tai mahdollisesti jo alkavaa pronssikautta.  
Prof. A. Äyräpään olettamus siitä, että asutus näillä seuduilla  
olisi keskeytyksettä jatkunut kivikaudesta pronssikauteen, näyt-  
tää olevan hyvin perusteltu ja puolustettavissa.

Varmoja asuinpaikkalöydöksiä ei ole 12 sa<sup>v</sup>enin (25,6 m)  
alapuolelta; (Kuusiston asuinpaikka voi ulottua alemmaksi). 10  
sa<sup>v</sup>enin alapuolella ei pitäjän eteläosissa enää rinteitä ole-  
kaan, koska viljelyslakeus alkaa tältä korkeudelta. Kuitenkin  
Leistilän kylästä on löydetty useita hioinkiviä, jotka varmas-  
ti ovat alle 10 sa<sup>v</sup>enin (21 m), jopa ehkä alle 8 sa<sup>v</sup>enin  
(17 m) korkeuksilta. Nämä asuinpaikat, joiden asemaa ei voi  
enää määrätä, ovat viljelysaukealla, tasaisella maalla; ranta-  
asuinpaikkoina ne eivät liene mahdollisia. Sen sijaan voidaan  
melkoisella varmuudella määrätä eräiden irtolöytöjen löytöpaikka  
tai ainakin likipitäinen korkeus.

Näitä löytöjä ovat seuraavat:

Suoraselkäinen reikäkirves, Satak. Museo 10261, löytöpaikan korkeus 21 m;

yksinkertainen reikäkirves, 3471:3

löytöpaikka topograafikartan mukaan joka tapauksessa alle 21 m, Ailion mukaan 18 m korkealla;

poikkikirveen kantapuolikas, Satak. Museo 10146, löytökorkeus hiukan yli 17 m;

oikokirveen teräkappale 5629:59, löytökorkeus jonkin verran yli 17 m.

(Ks. Kiviesineitten löytöpaikkoja 1,2,3 ja 4).

Ei liene epäilystä siitä, eivätkö mainitut korkeudet olisi pronssikautisia, vieläpä myöhäispronssikautisia (3:n viimeksimainitun korkeus) Suoraselkäisiä reikäkirveitä V. Luho pitää osaksi Kiukaisten kulttuuria vanhempina osaksi ehkä sen aikaisina. (Suomen kivikauden pääpiirteet" ss. 102-103) C.F. Meinander taas pitää niitä myöhäisempinä. Varmoja kiinnekohtia ei kuitenkaan liene olemassa, mutta on siis olemassa mahdollisuus, että ne olisivat myös tai vain pronssikautisia.

Yksinkertaiset reikäkirveet ovat tietävästi olleet käytännössä myös pronssikaudella. Voitaneen todeta, etteivät löydöt tyyppinsä puolesta tee mahdottomaksi oletusta, että ne olisivat pronssikautisia.

Tietenkin on olemassa se selitys, että kysymys on veteen hukatuista esineistä. Löytöjen luku sekä se, että myös hiokiniviä on samoilta korkeuksilta, tekee mainitun selityksen epätodennäköiseksi.

Pronssikauden löydöksistä ei saa unohtaa varmintä nim. Nakkilan pronssista keihäänkärkeä (5922). Sen löytökorkeus on hiukan alle 25,6 m; korkeus on siis melkoisen suuri. Jotensa-

kin hyvin tähän sopii se, että Hackman on ajoittanut keihään toiselle periodille. Kuitenkaan ei ole mitään todisteita siitä, että se olisi peräisin asuinpaikalta. (J.Ailion selostus top. ark.) Niinpä ei ole mitään topografisesti maist. C.F. Meinanserin käsitystä vastaan; hän on ajoittanut keihään vasta pronssikauden lopulle.

Onko löytöjä 17 m:n alapuolelta, ei ole tiedossani.

Edellisistä voi laatia yhteenvedon taulukon muodossa.

Se on seuraavansisältöinen:



Kulttuuriaste	asuinpaikka	löytö
Vasarakirveskulttuuri		2040:26
"-		Satak. Museo 3725
?	Kokkonienmäki	"- 9674
?	Rantanen	
Kiukaisten kulttuuri	Uotinmäki	
"-		Pyssykankaan kansak.
?		Satak. Museo 12822
Kiukaisten kulttuuri ?		12897
		Satak. Museo 1077
Kiukaisten kulttuuri ?	Sorto	
Pronssikautisia ?	Kuusisto	
"- ?	? Levola	11890 - 93
"- ?	? Männistö	Satak. Museo 10274-6
Pronssikausi		5922
Pronssikausi ?		Satak. Museo 10261
"- ?		3471:3
"- ?		Satak. Museo 10146
"- ?		5629:59

esine	paikka	korkeus
veneenuot. vasarakirves	Leistilä, Markku(-la?)	47 m ?
"- (t.2b)	Leistilä (Pyssykangas) Heikkilä	"-
"- (t.1.b t.4b)	Viikala, Huhtala	34 - 30 m
	Leistilä, Järvikylä	- 30 m -
	Leistilä, Järvikylä	30 m
	Kiukainen	? - 28 m
Kiukaisten tyyppin poikkikirv.	Leistilä, Mäkelä	38 - 34 m
poikkikirves	Leistilä, Kyljoki	30 - 26 m
poikkikirves, jossa ohennus si- tomista varten	{ Leistilä, Pyssykangas Kotiranta	30 m
hioin	Kaasanmäen sorakuoppa	30 - 26 m
	Nakkilä, Uotinmäki	? - 26 m - ?
	Tattara	26 m - . ?
hioimia ja reikäkivi	Tattara	26 - 21 m
2 kiviesineen palasta, 1 hioin tai esine		- " -
pronssinen keihäänkärki	Leistilä, Santala	25 m
suoraselkäinen deg.reikäkirv.	Tattara, Männistö	21 m
yksinkertainen reikäkirves	Kirkonkylä, Viinikkala	18 m
poikkikirveen kantaosa	Leistilä, Lampola	hiukan yli 17 m
oikokirveen teräosa	Leistilä, Jokela	- " -

Sopivatko taulukossa mainitut korkeudet niihin korkeuksiin, joilla merenpinta teoreettisesti laskien on ollut vastaavina aikoina? Maan kohoaminen Nakkilan seudulla on Wittingin vuosina 1898-1927 tehtyihin mittauksiin perustuvien tutkimusten mukaan keskimäärin 6 mm /1v. Ks. Fennia 68, n:o 1, s.28, kartta 7. Prof. M. Sauramo on suositellut käytettäväksi maankohoamisnopeutta 65 cm/100 v. Hyväksytyn tavan mukaan lasketaan maankohoamisnopeuden lisääntyvän määrällä 1 cm/100 v., joka vuosisata taaksepäin mentäessä. Näin laskien saadaan seuraavanlainen taulukko:

Aika ja kulttuurimuoto	Maankohoamisnopeus 60 cm /100 v.	Maankohoamisnopeus 65 cm/100 v.
	Meren pinta	Meren pinta
300 j. Kr.	11,0 m	11,8 m
0.	13,3 m	14,3 m
500 e.Kr. Pronssikauden loppu	17,4 m	18,6 m
1300 e.Kr. Pronssikauden alku	24,5 m	26,1 m
1600 e.Kr. Kiukaisten kulttuurin alku	27,3 m	29,5 m
1800 e.Kr. Vasarakirves kulttuurin alku	29,2 m	31,1 m

Laskettaessa ei ole otettu huomioon viimeistä puolta vuosisataa, koska topograafikartta on vuodelta 1905. Jos vertaa laskemalla saadun taulukon tuloksia asuinpaikkojen ja löydösten korkeuteen, havaitaan yllättävän suuri yhtäläisyys. Ilmeisesti saadut tulokset vahvistavat toisiansa. Sitäpaitsi tarjoaa erinomaisen kiinnekohdan prof. M. Sauramon laatima siitepöly diagramma Tuorsniemen verkkolöydön suosta. Sen mukaan yhdentoista metrin korkeudella on meren pinta ollut n. 300 j.Kr. (Mainitun diagramman on maisteri Luho minulle ystävällisesti näyttänyt).

Kumpi maankohoamisnopeus näyttää oikeammalta? Nähdäkseni maankohoamisnopeus 60 cm/100 v hyvin sopii ainakin pronssikauden loppuun asti. Sen sijaan Kiukaisten kulttuurin ja vasafakirveskulttuurin aikuiset korkeudet näyttävät paremmin vastaavan todellisuutta, jos ne lasketaan maankohoamisnopeuden 65 cm/100 v. mukaan.

Näyttää siis siltä, ettei mainittu laskutapa aivan tarkkaan vastaa todellisuutta. Tekisi mieli otaksua, että maankohoamisen hidastuminen olisi suorassa suhteessa maankohoamisen kul-loiseenkin määrään, joten siis hidastuminen olisi ollut suurempi vastaavasti kuin maan kohoamisnopeuskin on ollut nykyistä suurempi. Kysymys ei kuulu kuitenkaan enää arkeologian piiriin.

Hautaröykkiöt.

Tarkastelua ansaitsevat myös hautaröykkiöt, joita on lueteltu yllättävän paljon, 96 kpl. Luku on hiukan liian suuri, koska olen ottanut mukaan myös sellaiset hävitetyt röykkiöt, jotka olen voinut selvästi todeta. Lisäksi on otettava huomioon, että joukossa voi olla luontaisia, vaikka olenkin pyrkinyt varovaisuuteen luettelemalla joukon epävarmoja röykkiöitä kirjaimin. Toisaalta on tietoja ainakin 11:sta hävinneestä röykkiöstä; niiden lisäksi tulevat useat kirjallisuudessa mainitut röykkiöt, joista muutama saattaa olla hävinnyt, mutta joista osa varmaan vältti tarkastuksen. Edellä olevan perusteella voidaan Nakkila lukea "röykkiökkäimpiin" pitäjiin maassamme, Pohjanmaan muutamia pitäjiä lukuunottamatta.

Röykkiöt sijaitsevat viljelysaukeaman laidoilla. Niiden sijoittamisessa voidaan havaita tiettyjä keskityksiä. Röykkiöt 10-55 ovat Uotinmäeltä Leistilänjärveen ulottuvassa metsäisessä rinnemaastossa. "Ryhmä" on Nakkilan monilukuisin.

Kolme röykkiötä (1,2 ja 9) on Kaasanmäessä. Tarringinmäessä on 4 röykkiötä (4-7). Koko joukko röykkiöitä on Viikalan - Anolan - aukean laitamalla (60-80). Kivialhon aukean ympärillä ovat taas röykkiöt 81-95.

Erillään ovat Kokkonienmäen röykkiöt (56-59A).

Maantieteellisesti tarkastellen monille röykkiöille on ominaista se, että ne on rakennettu hyvin matalille rinteille. (Saman ilmiön saatoin havaita jo Kiukaisissa). Osaksi tämä johtuu siitä, että koko Nakkilan aukea on alavaa tasankoa, josta eivät metsämäet ja rinnemaatkaan korkealle kohoa. Mutta useissa tapauksissa on kysymys siitä, ettei hautaraunioita ole välitetty rakentaa korkealle, vaikka se olisi ollut mahdollistakin: ilmiö, jonka voi ehkä tulkita merkitsevän jonkinlaista rappeutumista pronssikauden hautaustavoissa. Toisaalta huomattakoon, että Kiukaisen Panelian Vare-Jusun 1. Raunion jättiläisröykkiökin on rakennettu melkein tasaiselle maalle mäen rinteiden alapuolelle. Tällaisia mäenrinteillä olevia röykkiöitä on Nakkilassa mm. Ison-Huhdan metsässä, (26,27,29) Pellasmäessä (kaikki röykkiöt paitsi yksi), Kokkonienmäessä (56-59A), ehkäpä myös Tarringinmäessä. Maaston luosteesta johtuen enimmäkseen röykkiöt sijaitsevat verraten matalalla, kaikki yli 10 s<sup>v</sup>asen korkeuskäyrän (21,3 m) yläpuolella. Mainittu korkeus merkitsee rinnemaan alkunousua aukean tasosta.

Nakkilassa on myös sellaisia rökkiöitä, jotka tyypillisten pronssikautisten hiidenkiukaitten tavoin sijaitsevat näköalapaikoilla ja ympäristöään hallitsevilla kukkuloilla. Näin etenkin Kivialhon maassa, jossa Nakkilan säilyneistä rökkiöistä komeimmat sijaitsevat. (81-90). Jossakin määrin näyttää <sup>olevan</sup> yleistä se, että matalalla sijaitsevat rökkiöt ovat itsekin pieniä ja vähäpätöisiä. Tähän "sääntöön" on kuitenkin monia poikkeuksia; esim. rökkiö 10 ei ole aivan vähäpätöinen, ja erittäin suuri on ollut Ketolanmäeltä hävitetty vare; sen pituus on ollut 36 m, leveys 32 m ja korkeus 3 m (Killisen mukaan). Todettakoon, että yleensä Nakkilan rökkiöt ovat pienempiä kuin Panelian ja Harjavallan komeat rökkiöt.

Topograafisessa tarkastelussa on lopuksi korostettava sitä seikkaa, että useissa kohdin muutamat rökkiöt sijaitsevat niin lähekkäin, että ne muodostavat kalmiston. Näin etenkin Pellasmäessä, mutta myös Kokkonienmäessä ja Knihdin metsässä. Ilmiö ei ole pronssikaudella luonteenomainen; hiidenkiukaille on, kuten tunnettua, ominaista yksittäisyys, jota voi pitää aristokraattisena piirteenä. Tietenkin voi aitoja hiidenkiukaita olla rinnakkain, ja kysymys on tietysti aste-erosta. Kuitenkin rökkiöiden vähäpätöisyys mainituissa paikoissa herättää kokonaisuutta, aluetta korostavan vaikutelman. Ilmeistä on, että Pellasmäki ja Kokkonienmäki jollakin tavoin liittyvät Leistilänjärveen. Edellinen kalmistohan on Leistilänjärveen laskevalla rinteellä, jälkimmäinen taas Leistilänjärven lasku-uoman rannoilla, tosin Leistilänjärvestä poispäin olevalla rinteellä.

Rökkiöt on useimmiten rakennettu punaisista hiekkakivistä, jota seudulla on runsaasti. Kooltaan on suuri osa rökkiöistä vähäpätöisiä, ja muodoltaan pyöreitä. Kun rökkiöt ovat lisäksi melkein aina maatuneita, ei niitä ole helppo huomata, ja toisaalta on olemassa vaara, että matalia, luontaisia kivikasoja voi

pitää röykkiöinä. Mitään rakenteellisia erikoispiirteitä en havainnut; ainoastaan röykkiössä 89, jota on edellä mainitun, oli reunassa laakakivistä ladottua kehämuuria, jonka korkeus lienee ollut 30-50 cm. Koko röykkiön reunustassa sitä ei päältäpäin voinut erottaa.

Muista röykkiöistä poikkeava on myös röykkiö 73; mainittu röykkiö täyttää 35-40 m pitkän harjun selän yhtenä ainoana kivivallina; kysymyksessä on ilmeisesti monta rinnakkaista hautarauniota.

Keskentekkoista röykkiötä merkinnee Pellasmäen röykkiö 47; se muodostaa pienenpuoleisista lohkarista tehdyn kehän, jonka keskiosa on kivetön. Keskentekoinen lienee myös röykkiö 88. Muodoltaan erikoinen on myös röykkiö 87.

Hävitetyissä röykkiöissä en havainnut mitään varmoja rakenteellisia. Röykkiössä 4 on näkyvissä suurenpuoleinen paasiarkku, tosin pahasti luhistuneena.

Onko mahdollista topograafisesti dateerata röykkiöitä? Kysymykseen täytyy vastata kieltävästi. Tietenkin on mahdollista, että korkeammalla olevat röykkiöt ovat vanhimpia, mutta varmaa on, että eri-ikäisiä röykkiöitä on rinnakkain samoilla korkeuksilla. Röykkiö 4 (paasiarkkuraunio) on todennäköisyyden mukaan pronssikautinen. Tosin ei itse arkusta ole löydetty mitään, vaikka sitä on tutkittu (A. Hackman, E. Kivikoski). Mutta paasiarkkua täytynee pitää riittävänä röykkiön ajoittamiseen pronssikaudelle. (Olisi syytä tutkia koko raunion pohja, sillä poltettuja luitahan on löydetty useasti juuri arkun ulkopuolelta pronssikautisista röykkiöistä). Suunnilleen samalla tasolla kuin röykkiö 4 ovat hävitetyt röykkiöt 6 ja 7. Jommastakummasta on löydetty kaksi rautaista rannerengasta, (Satak. Museo 5518-19), minkä perusteella k.o. röykkiö on rautakautinen. Vaikkei itse esineitä voisi tar-

kemmin dateerata. kuin varhaisiksi, vaatii todennäköisyys niiden ajoittamista esiroomalaiselle rautakaudelle. Onhan kyseessäoleva röykkiö pronssikautisen haudan läheisyydessä, ja sitäpaitsi Penttalan kalmisto ja Valjalan keihään löytöpaikka ovat jokeen liittyviä, Tarringinmäki on sen sijaan verraten etäällä Satakunnan valtavyhlästä. Kun prof. Kivikoski lisäksi hyvällä syyllä pitää kaiyamaansa röykkiötä 5, joka on edellämainittujen röykkiöitten vieressä, myöhäispronssikautisena tai varhaisrautakautisena (löydöksinä poltettuja luita ja keramiikkaa), täytyy todeta, että eri ikäisinä röykkiöitä on rinnan samoilla korkeuksilla.

Kuitenkin on pari tapausta, joissa röykkiön sijaintikorkeus antaa jonkinlaista tukea topograafiselle dateeraukselle. Kuten edellämainitsin, asettuvat kaikki röykkiöt 10 saänen (21m) korkeuskäyrän yläpuolelle. Nyt voidaan todeta, että röykkiöt 10 ja 11 ovat aivan lähellämainittua käyrää ja lisäksi maastossa, joka on hyvin tasaista. Koska alkavan pronssikauden rannan korkeus on 24 - 26 m:n tienoilla, kuten edellä on koetettu osoittaa, voidaan melkoisella varmuudella todeta, että mainitut röykkiöt voivat olla aikaisintaan myöhemmältä pronssikaudelta. Samaa voinee sanoa myös isokokoisien röykkiön (3) pohjasta, sekä vielä suuremmin varauksin Ketolanmäeltä hävitetystä jättiläiskokoisesta röykkiöstä: Hävitetty röykkiö 62 näyttää myöskin olevan melkein yhtä alhaiselta tasolta.

Kuten edellä on käynyt ilmi, ei röykkiöillä ole muotoeroja, ja samoin on käynyt selville, että suuria ja pieniä röykkiöitä on "sekaisin" erikorkeuksilla, ei röykkiöitä voida ryhmitellä ajallisesti ulkonaisten tuntomerkkien perusteella. Ovathan röykkiöt 10 ja 3 keskikokoisia tai suuria, vaikka ovatkin myöhäisiä. Jonkinlaista oikeutusta saattaa kuitenkin olla silläolettamuksella, että Kivialhon röykkiöt 81-90 edustaisivat tyypillisimpinä varhaisempaa aikaa kuin muut rauniot yleensä.



Jonkilaisen kiinnekohdan tarjoavat J. Ailion kaivamat rökkiöt (12, 14). Rökkiöt olivat pieniä; kahdesta vierekkäin olevasta tavattiin hiukan rikkinäinen nelikulmainen kivikehä. Löydöksinä oli poltettuja luita, keramiikkaa sekä pieni rautainen veitsenterä sekä rautainen silmukkapäinen esine. Lisäksi iskoksia. Rökkiöt ovat Ailion mukaan pronssikaudelta, mieluummin lopulta tai esiroomalaisen ajan taiteesta. Jälkimmäistä otaksun pitäisin oikeampana, vaikkakaan rautaesineillä ei ehkä ole eittämätöntä todistusvoimaa, koska rökkiöt eivät olleet koskemattomat.

Tarkastelu ei ole johtanut kovinkaan lihaviin tuloksiin, koska sen perusteella on voitu antaa karkea dateeraus vain muutamalle harvalla rökkiölle. Kaivausten ja löytöjen perusteella tiedämme, että rökkiöitä on pronssikaudelta sekä esiroomalaiselta rautakaudelta. Tekisi mieli otaksua, että suuri osa rökkiöitä ajoittuu nuoremmalle pronssikaudelle tai esiroomalaiseen rautakauteen. <sup>että</sup> Kenties on mahdollista, Pellasmäen ja Kokkoniemäen kalmistot merkitsevät poikkeusta pronssikautisesta hautautavasta ja siten viittaavat esiroomalaiseen aikaan. Kun kuitenkin kivikautinen asutus näyttää jatkuvan pronssikauteen asti, johtuu kysymään, missä ovat vanhemman pronssikauden haudat tai millaiset niitä ovat? (rökkiö 4?)

Toisaalta: koska pronssikauden alkupuolelta tunnetaan asuinpaikkoja ja taas hautoja (myös <sup>ja</sup> on sikeltti Masiasta) myöhäiseltä pronssikaudelta ja esiroomalaiselta ajalta, voitaneen tehdä se johtopäätös, että seudulla on väestöä asunut kivikaudesta rautakauteen.

### Rautakausi.

Ajanlaskumme alussa on rantaviiva ollut 13-14 m:n korkeudella. Penttalanmäen korkeudeksi on merkitty 11 säsena (23,5 m), joten Penttala on ollut huomattava kukkula kalmiston käyttöaikaan. Saari ei Penttala ole tällöin ollut, eikä edes esiroomalaisella rautakaudella. Saareksi Penttalan kukkula on noussut jo vanhemmalla pronssikaudella, joten geologisesti ei voi kumota Sturmsin väitettä. Vaikka kalmiston alaraja lie- neekin parisen metriä mainittua korkeutta alempana, jää tämä alaraja pronssikauden lopun rantaviivan yläpuolelle. Eikä asia muutu siitäkään, että Hackmanin mukaan kalmiston yläraja on vain n. 21 m. (Ei tarvitse välttämättä ajatella, että kartta olisi niin virheellinen kuin näyttää: Penttalan talo on rakennettu kukkulan laelle, jota on voitu tasoittaa ja alentaa; Hackman suoritti mittauksensa vasta sen jälkeen, kun Penttalan talo oli (Lehtisen huvila)rakennettu).

Ainoa, mitä kalmistosta voidaan sanoa topograafikartan perusteella, on toteamus, että Penttalanmäki on ollut roomalaisella rautakaudella paljon lähempänä jokea kuin nykyisin; voipa sanoa sen olleen suorastaan joen rannalla.

Valjalan keihään löytöpaikka on samalla korkeudella kuin Penttalankin, mutta kauempana joesta.

Kalomäkeä ympäröi kartalla 8 säsena<sup>v</sup> korkeuskäyrä, joten mäen laki on kuivunut maaksi vasta esiroomalaisella rautakaudella. Kalmistona, jos kysymyksessä on sellainen, paikkaa on voitu käyttää ainakin roomalaiselta rautakaudelta lähtien.

Penttalalle ja Valjalalle (sekä myös Kalomäelle) on yhteistä "joellisuus", ne ovat ja ovat olleet Kokemäenjoen varressa. Siten ne aivan ratkaisevasti eroavat Nakkilan hautaröykkiöistä, jotka sijaitsevat pitkin viljelysaukean reunoja. Syy on il-

meinen: Kokemäenjoki on syntynyt seudulle vasta ajan laskumme alun tienoissa. Pronssikausi ja esiroomalainen aika ovat vielä olleet jollakin tavoin merellisiä ja siten tietyssä suhteessa rantaan, vaikkakaan asutus ei ehkä ole seurannut yhtä lähellä rantaviivaa kuin kivikaudella. Rautakaudella tulee joki Nakkilan maantieteeseen meren sijalle, ja sen historiaa Satakunnan rautakausi suureksi osaksi on, eikä vain rautakausi, vaan seuraavakin vuosituhat.

Selityksiä karttoihin ja ilmavalokuviin.

Liitteinä Nakkilan pitäjän kiinteitten muinaisjäännösten luetteloon ovat seuraavat kartat:

1. Suomen taloudellinen kartta. Tehty Maanmittaushallituksessa 1928. Lehti IV:3. Pori. Mittakaava 1:100 000. Kartalla on tekstattuna muutamien luettelossa esiintyvien paikkojen nimet.

2-6. Suomen taloudellinen kartta. Mittakaava 1:20000. Lehdet  $\frac{IV:3}{3}$ ,  $\frac{IV:3}{4}$ ,  $\frac{IV:3}{7}$ ,  $\frac{IV:3}{8}$ ,  $\frac{IV:3}{9}$ .

7-8. Kaksi venäläistä topograafikarttaa v:lta 1905. Mittakaava 1:42000.

Liitteenä Nakkilan pitäjän kiinteitten muinaisjäännösten luetteloon ovat seuraavat ilmavalokuvat:

1 - 9. Nämä ovat merkityt numeroin: (suluissa järjestysnumero)  
 (1) 5060 17, (2) 5060 18, (3) 5060 25, (4) 5060 34, (5) 5060 37, (6) 5060  
 41, (7) 486 8 122, (8) 4868 126, (9) 4868 128.

Edellämainitut ilmakuvat ovat mittakaavaa 1:10.0000.  
 Kuvaus on suoritettu 1.6.1951. Huomattakoon, että kuvat eivät  
 liity toisiinsa mainitussa järjestyksessä.

10-24. Seuraavin numeroin merkityt.

(10) 5060 10, (11) 5060 12, (12) 5060 14, (13) 5060 16, (14) 5060  
 17, (15) 5060 19, (16) 5060 21, (17) 5060 23, (18) 5060 25,  
 (19) 5060 26, (20) 5060 28, (21) 5060 30, (22) 5060 32, (23)  
 5060 34, (24) 5060 36.

Ilmavalokuvat 10-24 ovat mittakaavaa 1:20.000. Kuvattu  
 15.6.1950. Miten nämä ilmavalokuvat toisiinsa liittyvät, käy  
 ilmi ilmavalokuvasta 25.

25. Yleiskuva, joka on yhdistetty edelläluetelluista ilmavalolo-  
 kuvista. Leistilänjärvi - Nakkila - alue. Kuvasta käy ilmi, et-  
 teivät ilmavalokuvat 10-24 ole tarkkaan pohjois-eteläsuunnassa  
 otetut.

Lisäksi on joukko merkintöjä ilmavalokuvassa, joka liittyy U. Salon kertomukseen "Kiukaisten pitäjän kiinteät muinaisjäännökset". (Ilmavalokuva SP/211/113.

Kartoille ja ilmavalokuvaan on merkinnät tehty seuraavasti:

Esihistorialliset asuinpaikat on merkitty keltaisella värikynällä. Sen talon nimi, jonka alueella k.o. asuinpaikka sijaitsee, on alleviivattu keltaisella (kartat 2-6).

Esihistoriallisiin asuinpaikkoihin viittaavat löydökset. K.o. tapauksissa ei esineiden löytöpaikkaa ole pystytty määrittämään <sup>1)</sup>. Sen vuoksi on voitu ainoastaan alleviivata pilkkuviivalla, joka on sinistä tussia, niiden talojen nimet, joiden mailta k.o. esineet on löydetty. (kartat 2 - 6)

<sup>1)</sup> Kaasanmäestä löydetty hioin merkitty x-merkillä (sinistä tussia)

Kiviesineiden löytöpaikat on merkitty x-merkillä (sinisellä tussilla); samoin niiden talojen nimet, jotka esiintyvät osastossa Kiviesineiden löytöpaikkoja, on pilkkuviivalla alleviivattu sinistä tussia käyttäen. (Talojen nimet esiintyvät kartoilla 2-6).

Pronssikautiset hautarauniot on merkitty punaisilla pyörylöillä. Niiden vieressä olevat sinisellä tußsilla piirretyt numerot viittaavat luettelon numeroihin. Jos röykkiöt ovat tiheässä, ei kaikkia ole voitu erikseen merkitä, (varsinkin sellaisille kartoille ja ilmavalokuvauksiin, joiden mittakaava on pieni). Tällöin yksi pyörylä saattaa merkitä useampaa rauniota, mikä on numeroin osoitettu.

Jos röykkiöitä on yhdessä erittäin monta, on koko alue ympäröity punaisella viivalla.

\* -merkillä luettelossa varustetut röykkiöt on merkitty sinipyörylällä paikallistaminen on mahdollista. Jos tällaisia röykkiöitä on ollut useampi lähekkäin, on alue ympäröity sinisellä viivalla. Näitä merkkejä ei ole numeroitu, mutta ne käyvät selville luettelosta.

Epävarmat hautaröykkiöt on merkitty ruskein pyörylöin, joita ei ole numeroitu. Ilmavalokuvissa 10-24 yksi pyörylä saattaa merkitä useampaa epävarmaa röykkiötä.

177  
Pronssiesineiden löytöpaikkoja.

Keihäänkärjen 5922 löytöpaikka on merkitty punaisella ristillä (X) tai kaarella ( ) Santala alleviivattu punaisella pilkkuviivalla.

Rautakautiset kalmistot on merkitty punaisella tussilla.

Kalmistolliset paikat: Kalomäki on ympäröity pilkkuviivalla (punaista tussia)(kartta 5).

Suolöydöt.

Löytö 1 merkitty punaisella ristillä ilmavalokuvaan 10 ja 11.

Epämääräiset muinaisjäännökset. 1 ja 2 merkitty musteympyrällä kartoille 5 ja 7.



Nakkila.



1. (16708) Sorron talo.



2. (16709) Kuusiston hiekkakuoppaa. Vasemmalla Kuusisto.



3. (16710) Kuusiston hiekkakuoppaa.



4. (16711) Kokkonienmäki. Rinnettä koekuopan yläpuolella.



5. (16712) Rantasen kiviautinen asuinpaikka. Kiviesineet löydetty paikalta, jossa mies seisoo.

Nakkila.



6. (16713) Lammainen Variksen metsä. Röykkiö 1.



7. (16714) Röykkiö 2, Lammainen, Variksen metsä.



8. (16715) Röykkiö 1, takana m, Lammainen, Variksen metsä.



9. (16716) Röykkiö 3, Lammainen, Klomsin metsä.



10. Röykkiö 4, <sup>(16717)</sup> Lammainen, Tarringinmäki. Kuvassa näkyy suuri paasiarkku.



11. (16718) Röykkiö 4, Lammainen, Tarringinmäki. Kuvassa näkyy osa suuresta paasiarkusta.

N a k k i l a .



12. (16719) Röykkiö 5,  
Lammainen, Tarringinmä-  
ki.



13. (16720) Röykkiö 6,  
(pohja), Lammainen, Tar-  
ringinmäki.



14. (16721) Röykkiö 8,  
Kukonharja.



15. (16722) Röykkiö 9, Soi-  
nila, Kaasanmäki.



16. (16723) Röykkiö 10, Tattara,  
Mäkelän metsä.



17. (16724) Röykkiö a, Tattara,  
Mäkelä.

N a k k i l a .



18. (16725) Röykkiö 11,  
Tattara, Levola.



19. (16726) Kuusiston  
harjua, jolla röykkiöt  
12-14 sijaisevat. Tat-  
ra.



20. (16727) Röykkiö 15,  
Tattara, Rosengrenin kal-  
lio.



21. (16728) Knihdin met-  
sää, jossa röykkiöt 16-22  
sijaitsevat. Tattara.



22. (16729) Röykkiö 16,  
Knihdin metsä, Tattara.



23. (16730) Röykkiö 17,  
Knihdin metsä, Tattara.

N a k k i l a .



24. (16731) Röykkiö 18,  
Tattara, Knihdin metsä.



25. (16732) Röykkiö 20,  
Tattara, Knihdin metsä.



26. (16733) Röykkiö 21,  
Tattara, Knihdin metsä.



27. (16734) Röykkiö 22,  
Tattara, Knihdin metsä.



28. (16735) Röykkiö 23,  
Tattara, Puosin hiekkakuoppa.



29. (16736) Röykkiö 23,  
Tattara, Puosin hiekkakuoppa.

N a k k i l a .



30. (16737) Röykkiö 24, Tattara, Puosin metsä.



31. (16738) Röykkiö 25, Leistilä, Kyljoki.



32. (16739) Röykkiö 26, Leistilä, Iso Huhta.



33. (16740) Röykkiö 27, Leistilä, Iso Huhta.



34. (16741) Röykkiö 29, Leistilä, Iso Huhta.



35. (16742) Röykkiö 30, Leistilä, Pellasmäki.

Nakkila.



36. (16743) Röykkiö 30, Leistilä, Pellasmäki.



37. (16744) Röykkiö 38, Leistilä, Pellasmäki.



38. (16745) Röykkiö 42, Leistilä, Pellasmäki.



39. (16746) Röykkiö 44, Leistilä, Pellasmäki.



40. (16747) Röykkiö 45, Leistilä, Pellasmäki.



41. (16748) Röykkiö 46, Leistilä, Pellasmäki.

Nakkila.



42. (16749) Röykkiö (7kivikehä), 47, Leistilä, Pellasmäki.



43. (16750) Röykkiö 54, Leistilä, Pellasmäki.



44. (16751) Röykkiö 56, Masia, Järvikylä, Kokkonienmäki.



45. (16752) Röykkiö 57, Masia, Järvikylä, Kokkonienmäki.



46. (16753) Röykkiö 58, Masia, Järvikylä, Kokkonienmäki.



47. (16754) Röykkiö 59 A, Masia, Järvikylä, Kokkonienmäki.



Nakkila.



48. (16755) Röykkiö 60,  
Viikala, Vilenin metsä.



49. (16756) Röykkiö 61,  
Viikala, Vilenin metsä,



50. (16757) Röykkiö 62  
( pohja ), Viikala, Kur-  
ruin metsä.



51. (16758) Tien oikeal-  
la puolella katajia kasva-  
va mäki, jolla röykkiöt  
63-64 sijaitsevat. Viika-  
la, Levomäki.



52. (16759) Röykkiö 63,  
Viikala, Levomäki.



53. (16760) Röykkiö 64,  
Viikala, Levomäki.

Nakkila.



54. (16761) Röykkiö 64,  
Viikala, Levomäki.



55. (16762) Röykkiö 65,  
Viikala, Keskimäen metsä.



56. (16763) Röykkiö 66,  
Viikala.



57. (16764) Röykkiö 67,  
Viikala.



58. (16765) Röykkiö 71,  
Viikala.

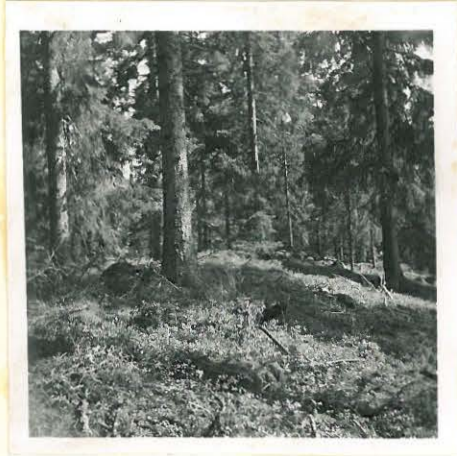


59. (16766) Röykkiö 72,  
Viikala.

N a k k i l a .



60. (16767) Röykkiö 72,  
Viikala.



61. (16768) Röykkiö 73,  
Viikala.



62. (16769-71) Röykkiö 73, Viikala.



63. (16772) Röykkiö 74,  
Viikala.



64. (16773) Röykkiö 75,  
Viikala.

Nakkila.



65. (16774) Röykkiö 76, Viikala.



66. (16775) Röykkiö 77, Viikala, Lindvall.



67. (16776) Röykkiö 78 (hävitetty), Viikala, Sipilä.



68. (16777) Röykkiö 80, Viikala, Sipilä.



69. (16778) Röykkiö 81, Kivialho, "Rantala".



70. (16779) Röykkiö 82, Kivialho, "Rantala".

N a k k i l a .



71. (16780) Näkymä røykkiöltä 82. 81 edessä vasemmalla. Taustalla "Rantala".



72. (16781) Røykkiö 83, Kivialho, Salomoninkallio.



73. (16782) Røykkiö 84, Kivialho, Salomoninkallio.



74. (16783) Røykkiö 85, Kivialho, Javanainen.



75. (16784) Røykkiö 86, Kivialho, Javanainen.



76. (16785) Røykkiö 87, Kivialho, Javanainen.

Nakkila.



77. (16786) Röykkiö 88,  
Kivialho, Javanainen.



78. (16787) Röykkiö 89,  
Kivialho, Javanainen.



79. (16788) Röykkiö 90,  
Kivialho, Javanainen.



80. (16789) Röykkiö a,  
Kivialho, Javanainen.



81. (16790) Röykkiö b,  
Kivialho, Javanainen.



82. (16791) Röykkiö 91,  
Kivialho, *Ojala*.

Nakkila.



83. (16792) Röykkiö 92,  
Kivalho, Ojala. Taustalla  
oikealla näkyy röykkiö 91  
(aurinkon valaisemana)



84. (16793) Röykkiö 93,  
Kivalho, Ojala.



85. (16794) Röykkiö 94,  
Kivalho, Ojala.



86. (16795) Röykkiö 95,  
Kivalho, Ojala.

## N a k k i l a .



87. (16796-97) Penttalan mä-  
keä. Kalmisto on ollut jossa-  
kin koivujen ja kuvassa näky-  
vän rakennuksen vaiheilla.



88. (16798) Penttalan  
talo idästä.



89. (16799) Näkymä  
Penttalasta joelle.



90. (16800-801) Penttalan mäki-  
luoteesta.



91. (16802) Arantila,  
Valjala. Vasemmalla Val-  
jalan asuinrakennus, oi-  
kealla edessä autotalli.  
Salkku osoittaa keihään-  
kärjen löytöpaikkaa.



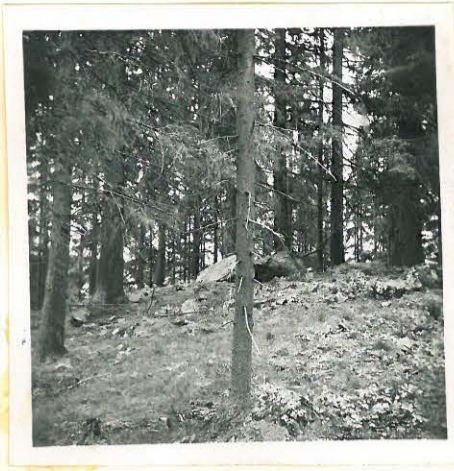
92. (16803) Arantila,  
Valjala. Taustalla Aran-  
tilan kansakoulu. Salkku  
osoittaa keihäänkärjen  
löytöpaikkaa.



Nakkila.



93. (16804) Kalomäki.  
Ruskila.



94. (16805) Raunio 1,  
Kalomäki.



95. (16806) Raunio 2,  
Kalomäki.



96. (16807) "Uhrkivet",  
taustalla Riuttakivet.  
Ruskila.



97. (16808) "Uhrpöytä  
ja istuinkivet".

N a k k i l a .



98. (16809) Raunio 1, Vahteriston kiven lähellä, Ulvilan puolella.



99. (16810) Raunio 1, Vahteriston kiven lähellä, Ulvilan puolella.



100. (16811) Raunio 2, Vahteriston kiven lähellä, Ulvilan puolella.



101. (16812) Puurakennelma hiekkakerroksen alla. Leistilänjärvi.



102. (16813) Sama kuin edellinen.



103. (16814) Aurasuosta löydetty airo. Opettaja A. Langenin hallussa.

## K a r t t a m e r k i t .

1 ● Esihistoriallinen asuinpaikka. Tilan nimi alleviivattu kelta isella  
(kartat 2 - 6)

Esihistorialliseen asuinpaikkaan viittaava löydös.

Tilan nimi alleviivattu katkoviivalla, joka on sinistä tuussia  
Kaasanmäen hiekin mermitty x3

② x1 Kiviesineen löytöpaikka. Tilan nimi alleviivattu katkoviivalla, joka  
on sinistä tuussia

1 ● Hautaröykkiö

□ "Kalmisto"

● Hävitetty hautaröykkiö

○ Useampia hävitettyjä röykkiöitä

● Epävarma röykkiö (tai useita)

— x1 Pronssisen keihäänkärjen löytöpaikka

o □ Kalmisto (rautakautinen). Nimet myös tekstattu.

○ Kalomäki (myös tekstattu)

x Suolöytö 1. (ilmavalokuva 10 ja 11)

○ Epämääräiset muinaisjäännökset 1 - 2 kartoilla 5 ja 7

ILMAVALOKUUT

1-25

KANSIOSSA KARTTAKAA-  
PISSA

NAKKILAN INV.

S.140-164

Nakkila, Kivialho

Jatkoa Unto Salon kiinteiden muinaisjäännösten luetteloon

Röykkiöiden 85-88 muodostaman ryhmään kuului lisäksi ainakin yksi hautaraunio, jolle annettakoon numero 96. Tämä raunio tutkittiin vuonna 1961; tarkempia tietoja siitä saa Unto Salon kaivauskertomuksesta. Viimeksi mainitussa on kuvattu myös muutamia epävarmoja vähäisiä kiviröykkiöitä, jotka saattavat olla hautoja. Saman metsäsaarekkeen eteläpäässä havaittiin lisäksi joukko kiviröykkiöhautoja, joita ei mainita em. inventointiluettelossa.

- 97. Röykkiöstä 88 n. 30 m itäkaakkoon sijaitsee 60-70 m korkea kivi-kumpare, jonka halkaisija on 4-5 m. Kumpare on aivan sammalen peitossa. Se sijaitsee röykkiötä 88 huomattavasti alempana.
- 98. Edellisestä kolmisenkymmentä m itäkaakkoon. Sammalen ja turpeen peittämä kiviröykkiö, halkaisija n. 8 m, korkeus n. 80 cm. Sen lounaisosaan on kaivettu pieni kuoppa.
- 99. Edellisestä 8 m itään. Pitkänomainen röykkiö, joka on koottu suurenpuoleisista kivistä. Osaksi mullistettu, epäsäännöllinen. Pituus n. 8 m, lev. n. 5 m, korkeus 60-70 cm.
- 100. Edellisestä 8 m itään. Turpeen peittämä röykkiö, halkaisija n. 8 m, korkeus n. 80 cm.
- 101. Edellisestä kymmenisen metriä kaakkoon. Matala raunio, edellistä alempana. Halkaisija n. 4 m, korkeus 30-40 cm. Keskelle kaivettu pitkä suorakaiteenmuotoinen kuoppa, joka voisi olla arkun ympärille kasatuista kivistä ja arkun tilasta muodostunut. Sitä on kuitenkin pengottu suhteellisen hiljan.

Röykkiöt 97-101 sijaitsevat lähellä röykkiöitä 85-88,96 ja muodostavat näiden kanssa suhteellisen yhtenäisen ryhmän. Oman ryhmänsä muodostavat röykkiöt, jotka ovat po. metsäsaarekkeen eteläosassa:

102. Kumpumainen raunio, sammalen peittämä. Halkaisija 4 m, korkeus 50 cm.

103. Edellisen vieressä sen länsipuolella pitkänomainen röykkiö, vahvan sammalen peitossa. Pituus 7-8 m, leveys 5 m. "eskelle kaivettu kuoppa. Kaakkoispäässä näkyy kookkaita paasia. Suunta kaakko-luode.

104. Edellisiä alempana (arviolta 2-3 m matalammalla tasolla) rinteessä n. 20 m pitkä, 9 m leveä matala röykkiö tai kiveys, jossa voi erottaa kolme korkeampaa osaa. Röykkiö laskee pitkin rinteitä, joka kallistuu melko voimakkaasti etelään.

105. Röykkiöstä 102 parikymmentäviisi metriä suunnilleen kaakkoon. Matala epämääräinen raunio. Halkaisija 3-4 m, korkeus 20-30 cm. Epävarma.

102

106. Röykkiöstä 25 m suunnilleen itään (itäkoillisen puolelle). Matala kumpu, mahdollisesti hautaraunio. Halkaisija 5 m, korkeus 40 cm.

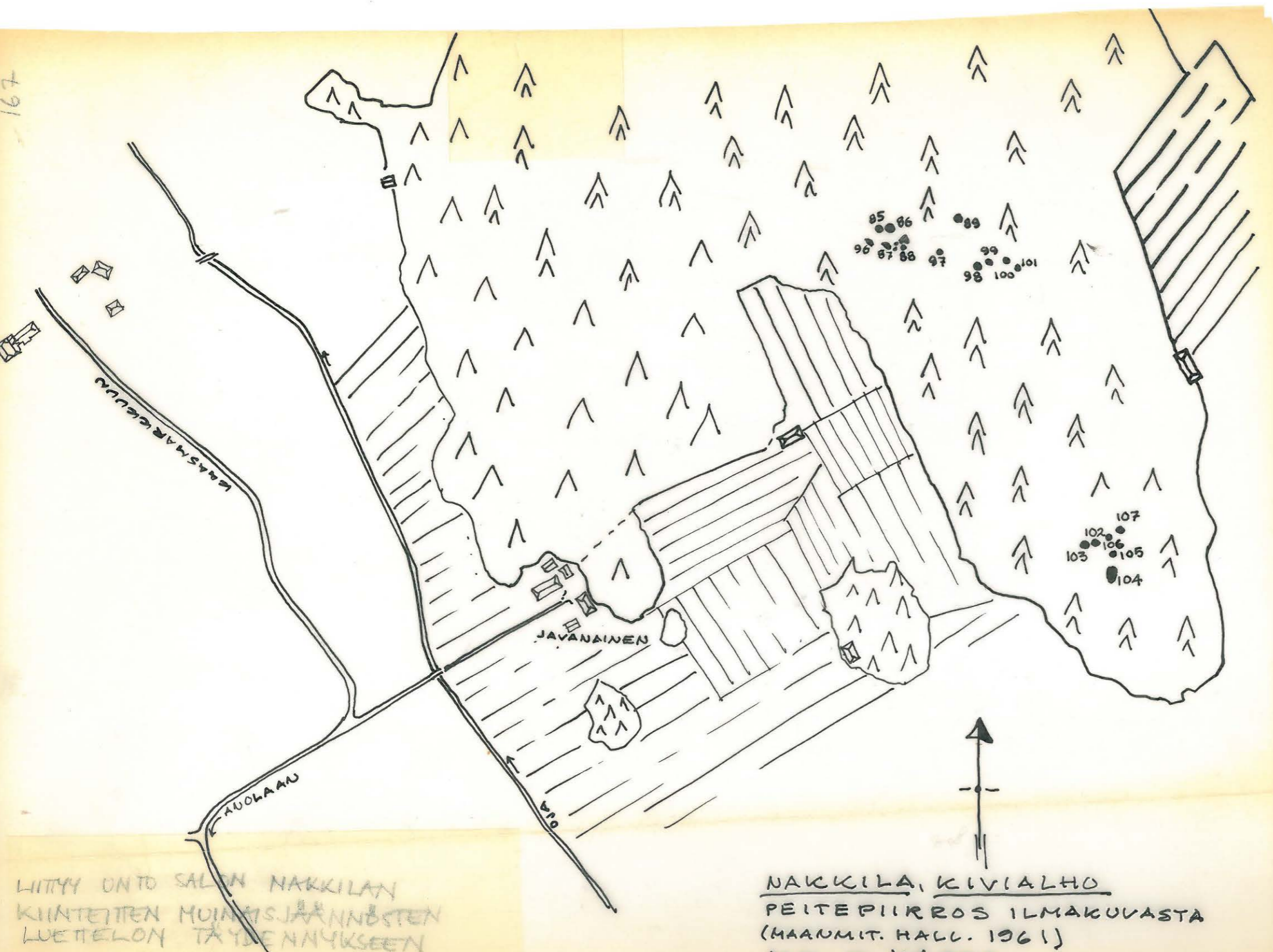
107. Edellisestä n. 25 m itäkoilliseen. Pieni kiviröykkiö, kenties hauta. Halkaisija 3-4 m.

Ko. röykkiöt 102-107 sijaitsevat verraten korkealla harjulla tai sen rinteessä. Harjun aluskasvillisuus on rehevää, eikä kaskesraunioiden mahdollisuutta voida jättää huomioon ottamatta.

Porissa 8. 8. 1961

*E. W. Salo*

167



LIITYY ONTO SALON NAKKILAN  
 KUINTEITTEN MUINAINSJÄÄNNÖSTEN  
 LUETTELOON TÄYDENNYKSEEN

NAKKILA, KIVIALHO  
 PEITEPIIKROS ILMAKUVASTA  
 (MAANMIT. HALL. 1961)  
 M.K. n. 1:4000