

NASTOLAN INVENTOINTI 1971
OIVA KESKITALO

MUISTINPANO LEHTIÖ

VALOKUVAT NEG. 38279-38314

KARTAT

- TOPOGRAFINEN 1:100000 3111 LAHTI
3112 HEINOLA

- PERUSKARTTA 1:20000

3111 05

3112 04

3111 06

3112 07

3111 08

3112 10 (2 kpl)

3111 09

3111 11

3111 12

- 3 OMAA KARTTA LUONNOSTA

- VALOKOPIO APPELGREN-KIVALON KARTASTA

UHRIKIVI ... KOPIO + MUISTINPANOJA

(VALOKUVAT OMASSA KANSIOSSAANI)

N a s t o l a n kiinteät muinaisjäännökset

Inventointi 1971: Oiva Keskitalo

1. Ahtiala

Rautakautinen kalmisto. II.

Ahtiala (Lahti). Ylä-Kokkola 13³²⁷, om. Lahden kaupunki.
peruskartta 3111 06 AHTIALA

koordinaatit: x = 6767 30 y = 434 23 z = 115

Ylä-Kokkolan nykyisestä asuinrakennuksesta 35-40 m etelään
pellon keskellä jäljellä op. Vihtori Tyrnin v. 1929 rakennut-
taman asuinrakennuksen kellarikerros. Perustuksia kaivettaes-
sa löytyi keihäänkärki, nuolenkärki ja kattilan sanko (KM 9118:
1-3) ja kellarin paikalta ajetusta maasta seuraavana vuonna
miekka (KM 9242). Paikalla on ilmeisesti kalmistoa.

Inv. 1971:3111 06:1

2. Arpela

Kivikautinen asuinpaikka. II.

Ruuhijärvi, Luhtaanmaa. Arpela 3³⁹, om. Maila Salminen.
peruskartta 3111 09 NASTOLA

koordinaatit: x = 6769 44 y = 442 34 z = 87-90

Pieni pelto, itään, kohti Salajärven rantaa viettävää hiekka-
maata. Löytynyt kiviaseen teelmä ja katkelma sekä kvartseja.

Inv. 1971: 3111 09:1

3. Linnakallio

Muinaislinna. I.

Immilä. Kariniemi 5¹², om. Leo Toikka
peruskartta 3111 09 NASTOLA

koordinaatit: x = 6766 64-71 y = 444 32-36 z = 86-102

N. 16 m korkea kallio Salajärven itärannalla. Kallion pohjois-
kärjessä leveä, 15-18 m pitkä kivivalli, muualla kallion sei-
nät äkkijyrkät.

Inv. 1971: 3111 09:2

4. Kovalahti

Kivikautinen asuinpaikka. II.

Immilä. Kettula 11³⁸, om. Pekka Kettula

peruskartta 3111 12 ARRAJÄRVI

koordinaatit: x = 6766 38 y = 452 36 z = 74-75

Arrajärven länsirannalla Kovalahden poukamassa Kettulan venelaiturin vaiheilla aaltojen huuhtomassa rantakivikossa ja rantahiekassa.

Inv. 1971: 3111 12:1

5. Tervalta

Kivikautinen asuinpaikka. II.

Pyhäntaka. Tervalta 11⁸, om. Matti Tuomaala.

peruskartta 3112 04 PYHÄNTAKA

koordinaatit: x = 6776 55 y = 436 69 z = 103

Evattijärven pohjoisranta, etelään viettävä hiekkapeltto.

Löydetty itäkarjalainen tasataltta ja kvartseja.

Inv. 1971: 3112 04:1

6. Tupala

Kivikautinen asuinpaikka. II.

Pyhäntaka. Tupala 1⁵, om. Emil Tupalan perik.

peruskartta 3112 04 PYHÄNTAKA

koordinaatit: x = 6774 48 y = 436 74 z = 102-103

Pieni pelto valtatie 5:n luoteispuolella. Kvartseja läheltä sen luoteisnurkkaa.

Inv. 1971: 3112 04:2

7. Ristimäki

Rautakautinen ruumishautakalmisto. II.

Ruuhijärvi. Jakokunnan yhteismaa (mahdollisesti osaksi Mikkolan 15¹⁶ pellon puolella).

peruskartta 3112 07 VIERUMÄKI

koordinaatit (muistokivi): x = 6771 64 y = 447 03 z = 105

Hautoja on ainakin sivutien penkereessä, tienhaarassa olevasta muistokivestä pohjoiseen ja koilliseen.

7. Kaivauksia ja tarkastuksia: Hj. Appelgren-Kivalo 1908, Th. Schwindt 1909, A.M. Tallgren 1916, N. Cleve 1928, V. Luho 1959, A-L. Hirviluoto 1963 ja 1967.
Inv. 1971: 3112 07:1

8. Harakkamäki

Rautakautinen kalmisto. II.

Ruuhijärvi. Uusi-Lasila 8²³, om. Toivo Lasila.

peruskartta 3112 07 VIERUMÄKI

koordinaatit (löytö KM 5408:1-7) x = 6772 57 y = 445 86

z = 122

Mainitty löytö on pellon keskelle viljelemättömäksi jätetyltä, umaksaruohoja kasvavalta kalliolta. Muut löydöt ovat siitä 40-60 m itäkoilliseen, 10 m itään ja 15 m etelään. Kaivauksia ja tarkastuksia: Hj. Appelgren-Kivalo 1908, Th. Schwindt 1909.

Inv. 1971: 3112 07:2

Nastola

2218:155 Kiviasen kantakattokalva. (63,5 x 44 x 2 kapp.)

Saatu 21.10.1871 Malinfrid Stirnwallilta, joka oli
saanut sen Matti Komarilta Usulan puustollista.

Ei kukaan tiedä Usulan puustollia

Kuoli 3/16/09

Koordinatit m. X 6764 15 y 444 45 E 105

Nastola

2622-1 Kourutaltoa, vaillinaisesti liistetty, tavalla leikattu (142 x 58 x
Saatu (V. Wallin 1888) Jammilasta (P. Kallholan) kylästä 2800 m.
Orijalan talosta, jonka vaarivainaja Mikko oli sen löytänyt
n. 20 vuotta aikaisemmin lähellä olevan Ponnänselän
niityltä, sen läheisyydestä. (Pöytäkirjan hallin, (Kokouksen
Pello on jätetty viljelmättömäksi. Tammista varmistettiin
on Viljo Niittanen, or. Jammista
Ponnänselän niityllä 7¹⁰

Peruskartta 3111 09

Koordinaatit m. X 6764 15 y 444 45 Z 105

Nastola

2622:2 Kourutalletta, hautausmaahan siipponesta, vihreää kiveä (134x41x28cm)
Saatu (V. Wallin 1882) Atte-Toummitan ^{jalok} kylästä mustalais-
vaimo Lovisa Chenbergiltä, joka saati löytänsensä
sen Nastolan kirkonkylästä.

?

Penskartta 311109

?

Nastola

2622 : 3 Reikäki, murseamaton, sarviliuskatto (82-101 mm)

Pöytätaustan kuvas Mittilän talosta. Tonnin
oli löytynyt sen kirjaimien saaren kannasta arjoitusta.
(O. Wallin 1888)

Saari on yhteisomaisuus

Peruskartta 3112 04

Koordinaatit m. X 6773 40

Y 436 80

Z 100

Nastola

3338:1 Tasatältä, tummansuureksi kirsi. (83 x 35 x 17 mm)

Mutialan kylästä Koiskalan kartanosta.

Löysi torjaksi Mikko Huikka ja priikanta Kalle
torjansa pellostä. (Atk Salmi 1896)

3338:2 Kourutältä, mustaa kirsiä. (47 x 43 x 28 mm)

Varuasti samat löytökidat.

Lahti k. ~~Salmi~~

~~K. Koiskala~~ + Huikka 144 on Helmi ja Lempi Hietanen, on Villähde

Löytäjät Mikko ja Kalle Huikka, jotka mainitaan
luultavasti arviohankinnon libella, pihkuspeltä 20-40 m
sen puotaispuolella. Se on torjunnan vanha pelti. Se on Jylsän
viittävä^m nielienmäen, yläpuolella Soranselän
kykyisiin Huikka on iso tulo yli 100 ha

Peruskartta 3111 06

Koordinaatit m. x 6762 12 y 434 16 z 100

Nastola

3338.3 Reikäkivi, tummanharmaata hiililiusetta (83-89mm)

Pymäntäusten kylän Korpelan talon isäntä

Willehard löysi talusaikaa kivistä osaa ottaessaan
(Atle Sakari 1896).

Korpelan talo on sijaittu vuorisadon vuorossa
Kiviston talon (Uyso Kiviston perikunta)


talo x 6773 35 y 435-50

ks. Pymäntä, Kivisto 4²¹ on Uyso Kiviston perikunta,
os. Pymäntä

Peruskartta 3112 04

Koordinaatit m. x 6773 35 y 435 50 z 115-120

Nestola

5664 Verkkojous tai luomokivi  koululla kouru (218x70)
~~Kirkonkylä Nestola~~
 Kuumien kylän Hämmänsäen talon (N:o 2) Salmenkärjen
 nuorisoyhdistältä rantapenkereestä Pienen Kukkaisjärven
 rannalta. Jävi oli lähesten 50 n. aikaisemmin.

(Varatuomari Arne Pöökö 9810) kynnyskivi + 3 riviä.

Löydetty 29.6.1910 läheltä Pienen ja Suuren Kukkaisjärven välistä
 silttaa, n. 13 m vanhasta rantapenkereestä järvelle päin,
 löysi kaivokasiraja Juhana Siivonen

kl. Nestola, H. Salmenkärki 2 (om. Yrjö ja Maria Kälviä,
 n. Salmenkärki, Nestola)

Koordinaatit n. X 6761 20 y 442 40

Muisto on erittäin kiivasta.

Penskartta 3111 09

Koordinaatit n. X 6761 20 y 442 40 Z 91

Nastola

7726 Käypäseltäisen kourutallos.

Slav-Toumitän kylän Yhäisen talon (om. Honsu-mies
Yhäinen) Kaurissuon polosta, talosta 5-6 km. koilliseen,
Pichmanin (Beckmanin) talosta 4-500 m kaakkoon. (P:n talo on
valtamääräisen itäpuolella). Pello on alusaa heinänruittuja.

(Matti Rajala 1980) karttaluonnos + kappale

Sl. Toumitä, th. Niityranta 9⁶ (om. Antero Perilä os.
Oskari, Uusikyliä), maat ovat ennen kuuluneet Yhäisten talon.
Karttaluonnos 3111 12 nimenä 6768/450 talosta. n. 300 m koilliseen

"Beckmanin talo" on Ruusijärven kylän kuulunut Roinen 18

Peruskartta 3111 12

Koordinaatit mX 6768 80

y 450 95

Z 80-85

Nastola

8500:1-2 Kaksi reikäkivien teulintä, 11 Rönkä ¹⁵ 12, Tuusulan kirkonkylästä
Puumahijärven kylän tahapennoilta, Luhtamanselän kylästä.
William Virtasen uudisrakennus Tuusulilta, Salajärven länsi-
rannalta, 42 m rannasta, Luttikallion loismenolta pohjois-
kylästä, kalliota vasten 1/2 m syvällä. Virtasen lapset löysivät
suuren määrän kiviä heinäkuussa 1924 uudisrakennuksen seinästä
ja pöytämuonien saarossaan epätyydyttävästi perustettiin.

1. Ympäristö ja Irene Virtanen (1885) (Helsingin) jako vasta toimittaja
on ^{Diva} Uolho Tuohela (os. Helsingin) jako vasta toimittaja
Rantasalusta, 30 m loismenon, heinämaata
ympäristön parhaimman (Helsingin)
Savimäen, viettoa loivasti pohjoiseen

Peruskartta 3111 09

Koordinaatit a. X = 676706 y 44265 Z 87-88

Nastola

9258 Oikeus

Villähkään asemalta 1 km Laitteen päin, rata-aidan
sisäpuolelta, Rehakanmäestä, tullut kasvin osia kivistä.
Hiekkamaata. Ei havaittu muuta. Löydettiin -
virkolta 1930 koulunsaunan @smo Aalto. (Luu. 40:7)

Ei muisteta

Penshaarta 31108

Koordinaatit m. X 6760 32 y 43570 Z 110-115

Nastola

9426 Kirikoves

Uudenkyllän aseman vieressä olevan Uudenkyllän kartanon
(Kyllygård) puitarhasta, löysi hankulacinen Carl Johan
Gahrnberg kesällä 1930. (k.m. 30.-)

Omistan Rak. mest. Peavo Aarti Saldastr.

kl. Uunikyllä kl. Mustahallio 1470 Löytäjä on kuollut.
Gahrnbergin puitarha on ollut Mustahallion myhysistä
talouskeskuksesta 400 m länteen, siis Tammelan
tilustien länsirannassa olevalla pikkupellolla ja siitä
~~n. 50 m pöllölla~~ pöllö ja ^{puu}viljelmämaaksi merkityllä
kirkkikulmasta, tiestä alhaan n. 50 m matkan

Penshasilta 3111 08

Koordinaatit n. X 6758.50

Y 446 72

Z 95-100

Nastola

9649:1 Kiviasen telvä

2) Pöykkiteuron teräskelua

Rumhijärvi ^{lyhyt}

^{Mulwajärvi}
Luhtraanmaan kylästä

Arpelan talon pellosta,
talosta itään ja rannasta länteen, talon viikasta 15 m
ja lähimmästä aidasta 17 m, viestaruute, pöykköpellon,
Löysi Topias Vertanen ryhryllä 1932.

Löytöpaikalla oli 12 m leveä ja korkeus kiviroskkaan,
pöykkiä tuhkaa ja hiilisiä viikasta maastosta, ylöspäin
lakonnutta puuta. N:o 2 oli 23 m:n päässä.

(Viljo Huldén 50: -)

kl. Rumhijärvi, H Arpelan 3³⁹ om. Maila Salminen,
os. Luhtraanmaa, (Mäkelä)

Hickhamasta, viikasta itään kottia ^{Salojärven} rantaa
pöykki kiviroskasta.

Peruskartta 3111 09

Koordinaatit n X 6769 44

y 442 34

E 87-90

Nastola

HM 84:60 Tassalatta, kuiperakelluainon

Saati Metsäkylältä Kettulan isännältä

~~Matti Antti~~ Antti Frimanilta. Sp. tuontomaton.

(kansak. op. E. Rautala 1906)

Antti Friman synt. 1852 ~~työttömän~~ ~~muuttoa~~

(kertoi poika Aaro Friman). Ei kukaan tiedä löytöpaikkaa
tll Kettula, on Pekka Kettula, os. Oskari Uurikylä

Ruuskaatta 3111 12

2

Nastola

Nastolan ruusu, Tasa-Talton, kannalle kappassa, mustaa hiosta,
Metsäkylästä Omattakorven niitystä, löysi Leo Suokkonen 1923.
Löytöaikana Omattakorven niitty kuului Suokkonen
taloon (om. velj. Paavo ja Toivo Suokkonen), mutta myytiin 1933
se siirtyi Arttu Pursilan omistukseen.

Ensimmäinen löytyi lähde-työryhmältä, lähde-työryhmä on 20 m pohjoisessa
Löytyi destillaattori savonmaasta. Pikkellä punaisella
jalalla, kirkon muotioita pohjal. (os. Uusikylästä)
M. Lommi, H. Pursila⁹² (os. Arttu Pursila, (os. Oskari, Uusikylä)

X 6768 00 y 44875 PK 3111 09

Savonmaasta, vellan ston. Kivori kusta, ei harsintaja
Löytöpaikan viheillä on muut lähde

Peruskartta 3111 09
Koordinaatit n. X 6768 00 y 448 75 Z 78-80

Nastola

Nastolan museo. Veliisniminen oikokirje, diabaasin
Meträkyllästä Suokkosen Talon (om. v. 1931 Paavo ja Toivo
Suokkosen) Johitarha - nimiseltä pellolta Tampereen
luolan edustalta, siitä 40 m länteen pelon itäosasta,
Löysi Toivo Suokkosen 1929 Niiskun pohjesta savesta.
(ks. Oikari, Uusi kyli)

X 676821 y 44890 Pk 3111 09

Savimaata, violetta täynnä kiveä
Väkeä haimalla, parantajan tulo v. 1929

Penssartta 3111 09

Koordinaatit X 676821 y 44890

£ 78-80

Nastola

Nastolan museo. Itäkaupunginosa tästä, viiksestä kirkosta,
Pyhäntaan kylästä Perälän talon Os. 11³/om. Matti
Tuomaala (os. Mäkelä, Pyhäntä) omalta, löysi ~~intona~~
~~intu~~ syyskuussa 1968 perunan, nostettuna puokanella
kirkkomaasta. Sp. koordinaatit (kartta lehti 3112 04)

X = 677654 y = 436744 Z = 100-105.

10 m asuinrakennuksen muhalla länne- ja 15-20 m järvestä löydyttiin.

sis

X 677655 y = 43669 Z m 103

Löydyttiin Tuomaala 3. vuotias

Kvarterit löytyivät samasta paikasta. Niitä on löydetty paljon
löytöpaikalta, muutama myös kiviä, palamusta?, lieri?. Muuten
paikka on täysin kiviton. Ilma on, pölyä, hiukkasia,
telien, no järvellä, viittäsiä rimmalla, Selvää toimintaa
on ollut 2-3 m korkeudella Erättijärvellä pinnasta, mutta
se on matala muokattuun tarotettu.

Itäkaupunginosa asuinpaikka

Peruskartta 3112 04

Koordinaatit X 677655 y 43669 Z 103

Nastola

2622:4 Raibäkivi, pieni, lohjennut (kalk. 36 cm, 19 mm paksu)
Puhvintanstaen kylän Mikholan talon isäntä Kalle
Köytänyt sursta, aivan läheltä Alasen järven rantaan.
(O. Hallin 1888)

Puhvintan talot ^{lounas tilalla} ovat ennen olleet Alasen ^{lounas} rantasaarella
jäven eteläpäässä, Heikkilänmäellä. ^{11 Joulukuuta 1933} Kludenjärven kylä
on rajoitettu. Ei voida tietää, kenen maata löytö-
paikka on myyt.

Peruskartta 3112 04

2

Nastola)

Santamäki eli Keijunmäki

Rauhajärven kirkon Santa - S. Keijunmäen kirkon muinais-
ilmoissa mainitaan, josta on olemassa "Rauhajärven kirkon
kirjan kappale". Paikalta oli joku aika sitten taita
töytäessä tullut vilje, "sallinon pithä pithä", jota
muutama oli katsellut, vaan joku sitten on ollut
(Väinö Wallin, Kertomus Hollolan kirkon kirkon muinais-
ilmoisista (1888), SMY A XIV (1894), s 188-189.)

3533: 1 Massivinen puu, vanha, kirkon pihalla, kirkon kirkon (631)

: 2 Pääntymyksen muuttaminen rautaa (vähintään), 48 mm pithä

Löysi talonin Daniel Kivistä Rauhajärven kirkon Rauhajärven-

PK. 3112 67 nimisestä pellosta kirkon pihalla. Paikalta on keuhilla 1897

löydetty rautaa, solkia ja ihmisen luuta. - Usk.: Se on

Keijunmäen nimetty pithä. - (Luv. kirkon)

A. P. Kivistä 20/4/1898 5 + 2 rautaa, ja etelärintasta otettiin

Keijunmäki on lähinnä Ristimäki, mutta myös Kauhajärven malmi on ollut Keijunmäen

Kuopas. El. Rauhajärvi, H. Mäkelä 3⁶⁶ (om. Anton Jantusen pihalla)

os. Rauhajärvi) Kauhajärven muutama 1933 Kivistä talon.

Kivistä talon 400 m itään. Savimäki, alusta Ks. Jantun!

Nastola
Pistiönmäki

- 5374:1 Loikon kuperasolki (vapuasolki), Löysi M. Schorinilt v. 1909
Pistiönmäen eteläpuolelta aivan luota myllytystä ovesta.
- 6995:1-5 1: Loikon kuperasolki (vapuasolki), 2: juv. korvasolki 3-4: kalvi löyrist.
Kotjankannikelta riipukincaan, 5: juv. riipuskeuru (kalviliinapöytä)
Löysi taloll. Väinö Lehtinen 21. 10. 1915 samasta ruuomishaudasta (m:o 1)
- 7088:1-8 1. Loikon kuperasolki (vapuasolki), Löysi Tällysen 1916 samasta
haudasta kuin edelliset (m:o 1). 2: juv. vapuasolki. 3: vaitti malibatoppessa,
4: juv. rengas, ~~haudattu, pöytä, ja matala pöytä~~, Löysi
Tällysen toisesta ruuomishaudasta (m:o 2). Lisäksi kuonaa,
pöytä, ja ovesa, vaitinrunko, pöytä.
- 8115:1-2 1: Loikon kuperasolki (vapuasolki) 2: juv. korvasolki, siinä liian
jalkariipukset. Löysi Tällysen Einari Laine Ollarissaan v. 1908 hautauspaikasta.
- 8370 To. Loikoa kuperasolki (Kobosinon v. Haukon solki). Löysi Tällysen
Aimo Laine (F-v) Anttilan ruikon ja Laineen Tällysen v. 1912.
- 17312:1-5 Jumiäluota. Löydyt Hissiluota ja Sottosalu 1907.

Pennshartta 3112 07

Koordinaatit X

ker. Jounain →

Nastala

Harakkamäki

- 5408: 1-7 4 hopeakolonia ja 3 hopeahalmessa. Löysi Pettolalan isäntä m. 1893
 paljastetulla kalliolla, tulivat Heinon maasta 1809.
- 5082: 3-4 Pyöreän kuparisoljan pala, pr. tiku (kristallinhihnan
 E-tyyppiin muuttunut, oli haponm. Löysi Pettolalan isäntä, toi Appalysten, ¹⁹⁰⁸
- 5374: 2-3 2: riviastian rannapala. Löysi Schwintt savolta kalliolla 1893 kiven
 hopea- (5408) ja pronssirinnat (5082: 3-4).
- 3-4 Lyyraonmuot. tihkuväntä ja rautabryonin pala. Edellisistä paikasta
 10 m itään, 5 horistettua pronssihelmä (pintatyyppiä?), edellisistä itään 10 m.
- 14546: 1 Lavinanharjoitus, aurinkokuvioita. Löysi kouluksien
 Toivo Lassila kesällä 1953 ko. kallon ja Pettolalan rannikoiden välillä
 Ruuhijävi, Harakkamäen talo, om. m. Toivo Lassila.
 K. Ruuhijävi, 4 Uusi-Lassila 8²³ (om. Toivo Lassila, os.
 Ruuhijävi)

Heinon löytöpaikka on kiven itäisellä puolella kalliolla
 (kunni löytöpaikka) eteläpuolelta 15 m etelään.

→ Pettolalan puolelta rannan läjistä 25-35 m luoteeseen, kallota 40 m kalliolla

Panshariton 311207

Koordinaatit X

Mr. Stenroos →

Nastola
Heikkero 5

9118:1-3 1: Kaikkainkäsä, lähinnä K-tyyppiä, omitta lehti kasa (ost. Heikkero,
luovut. 84) 2: maastokartta 3 katualue (saku).

Läpi työssä Michelsonin maastokartta 1929

Ahtialan kylästä Heikkero-talosta erotetulta kansakoulunopettajalta
Viktori Tyrnillä palstatuun maastokartan maastokartan maastokartan maastokartan
löytökohdan oli linjoista maasta.

9242 Michelsonin kätteenryijä Pettersinin viik. tyyppiä, 7.2. tai 8-tyyppiä,
viikinkäihäuden alla puolelta. Toi prof. A. Hakkarainen.
Läpi kansakoulunopettajalta Aida Savirisen 25.5.1935 löytö-
maasta, joka oli tuotu maastokartassa heikkero-palstatu,
mistä erinnyt 9118:1-3 löytyneet. Sais samassa löytöä. —
Op. Savirisen oli voinut palstatu opettaja Viktori Tyrnillä.
kl. Ahtiala, tt. Ylä-Kokkola 13³²⁷ om. Lahden kaupunki

Pernshartta 3111 06

Koordinaatit X 676730

Y 434 23

Z 115

M. Järvinen →

Nastola
Vehkosilta

12000:1-9 Kaulahetjet, niivanhala, pronsispiraalit, melunio

12155:1-2 5. helmä, 7 pronsispiraalit

Ketjun löydöt niivanhala Juhon Vintunan ja työntekijä Kosti Kujander,
melunio ja spiraalit om. Pekka Keskisen suojella 1948

Nastolan kirkonkylästä Kaunonen talon (om. Pekka Keskisen)
fonttiluokasta (nimi Vehkosilta) pääraunioista, yli 100 m
itään, uuden talon perustalon kaisla-osa, kaunonen maahan
vieraista, talon ^{etelä-}osasta kohdattu, oviaukon ja lämpösuojan
pääraunioista. Esi-meiden päällä oli kaisla-osa, mutta ei
mitään jalkia maahan. - Salvo Tarhasti 30.5.1949 löytää
melunio ja pronsispiralit, löytää sitä kättä onsa. - Pekka on mänty-
maahan. - Nastolan kirkolta Tammisen kylän viera-
tien ~~raunio~~ kaisla-osa (ap. 100 m) tiestä, Tammisen
jämsän viera-osa.

Nel. Nastola, Kaunonen, om. om. Pekka Keskisen perikunta (om. Vehkosilta, Nastola)

Reusbarteri 3111 09

Koordinaatit X 676217 y 44494 Z 100

Nastola

- 14681 Massiivien jonninraunnonkallio, koivunperästä
 kulkuväylä, kanta KM 3533:1 (vt. Kiiskeli, kanta 681)
 Löydyt opiskelijat Raimo Saapio ja Vappu Saapio (12825, Lahti) heinäkuun 1959
 Ruuhijärven kylästä S. Timmerin (Lahti) maasta maanmittaus-
 on maanmittausins. Skinnarin
 Paikka on Eskolan talon rannalla, etelälounaisen puolella viemä-
 ren kaivosta ~25-30m korkeudessa, Skinnarin kunnasta 10-15m etelään
 Niemi on kalliota, mutta pohalla on kalliotaottelua
 jona on hiukan täyhtämää kivirauuniota ainakin 1/2 on
 jähmeä, (vrt. perästä) Siinä on otettu väliä kiviä
 suuren kiven kappale, oleaa lietta vartan, ^{Rannanmyyjä Liina} silloin polystyreniä
 Kiiskeli saattaa olla kaivonrakennus, mutta siitä ei ole näyttöä
 on maanmitt. ins Väinö Skinnarin, Parilainen. 2 A, Lahti
 Skinnarin autokorvian puolesta nimistä ja rek. numeroista
 ei ole tietoa.

Peruskartta 3112 07

Koordinaatit X 6770 23 y 44660 L 88

Nastola

16245 Puntin partakirves, ei silvompöytäkirja.

Läysi m. Martti Järnström

Koiskalan kirkon Siltalan talon (m. ~~Miljo~~ Järnström) Riihigallote.
pellotyössä maanpinnasta

Nastola, k. Koiskala, H Siltala 1463

Länteen viittäosa serimasta

Puustkarta 3/11 02

Koordinaatit m. X 676624 y 43746 Z 95-100

Nastola

14098 Huonaa, palanutta saava, poltettuja luita

Löytyi elokuussa 1956 polttoainetta raihattaessa kiviseurion alla tulhamaasta Uudenkytön kylästä Haavaran talon (om. Lydia Haavara) maasta Koulunmäestä, kiviseurion riihtimäestä, saari- ja riihtimäestä luettavat olla kalnustolot.

kt. Uurikyli El Sipiä ¹⁴⁷² om. Lydia Haavara
kytön riihtien perustuksia isäntä Jatta

Vastola

- 14206 Etäinten luuta, palanutta savaa, palaneita luuta
Kaivos puhelinseurantaja Toivo J. Rajala 1957
Jommilän kylästä Arjoen kartanon riehkipihasta mäestä
suurimmansta kivisaunioista. Länteen viittäväällä rinteellä on
useampia kumpuja.
- 14540 Luho turhasti 1958: rakennuksen jäännöksiä.
Omistaja Kotti Ei ole ^{oikeus} omistaa

Nastola

Rahakätkö 56 rahaa, niistä tallella 48:

28 anglo-saksilaista (Aethelred ja Knutsuuri), 17 saksalaista,
1 islantilainen, 1 tanskalainen (Knutsuuri), 1 ruotsalainen (Olav Sjöförmånig)
Kätketty maahan v:n 1030 vaiheilla.

Löydetty Jomuilan kylästä (Oijalan talon maalta) vanhaan rakennukseen
grahat yhteensä kasassa lokakuussa 1865

(Vainö Wallin, Hollolan tutkimus SMYA XIV, s. 192. C. A. Nordström,
Anglo-Saxon coins, s. 16, Palmer Salmo, Deutsche Münze)

Oijala 7¹³ on agraari. Ikä Oijala
Oijalan vanhat asuinrakennukset ovat olleet
samaan paikkaan kuin nykyinen

Pennsylvan 311109

Koordinaatit, todenn. X 6765 87 y 446 87 Z 114

Nastola

Nastolassa kerrotaan:

Ruuhijärven Kontankorven Ylänaississa löytyvän "Lopunrauniosta".
Kalkholan (Joukkain) Ristolan maalla Toppurisen pölkki-lähdellä "Limesrota-
"prakaasin rauniot", jotka väestö "prakaasin kaivo".
Ahtialan kylässä Torhallion alla "joppilisten rauniot",
Pyrvänkaustan kylän Huhtamaalla "joppilisten rauniot galjan
kallion päällä".

(Vaino Wallin, Hololan kirkkokuva, s. 180)

Väitän ei löydy, eikä niistä tiedä mitään

Toukok. 1900

Koivunmäki

Kartola

U. Pyhäntä, U. Tyytä: 15 ^{2. maal} (Kopaleen perikonta, kotini Jalmasu Tyytä, Pöytä)
Pieni pöytä valittu 5 kuitispuolella. Kvarterin lähelle on luotokammit
15-20 m polygriästä, 0-10 m lämsäseunasta
Kiekkomasta, viittä lounaikaan. Pöytä reunassa on tönnä
X 6774 48 y 43674 Z 102-3

Perushartta 3112 04

Koordinaatit X 6774 48 y 43674 Z 102-103

Nastola

Pyhäntaka

Pyhäntakan alue on Vanajan kylän Korvenmaan talon 3^{tt} Maalla talosta pohjoiseen Pyhänsyönharjun raiheilla. Alueella on kiviä ja paimentaita (kantoja?). Siitä itään on lähelle, myös pyhä. Rauhajärvellä hotsottunut Pyhäntaka on todella ollut pyhäin paikkojen talous. Se on ollut myös raja-alueita. Rauhajärven väestö on yhä karkkijärvistä (mie, sie, Tuomalaisten perimästä), muualla Nastolassa hämäläisistä.

Pyhänsyönharjulla ei mitään.

Nastola

Rumpupolto KM 3533:1-2

Kl. Ruuhijärvi: tl. Mäkelä 3⁶⁶ (on Anton Jantusen perikunta,
os. Ruuhijärvi). Rumpupolto on kuulunut ennen vuorok. 1933
Koiriston talon ja sijaitsee siitä 400 m itään.

Pellon itä- ja keskiosan on alavaa savikkoa, mutta
sen koillisreunan keskialue, luoosta 40-100 cm kookseen, on
miekkovalltaista, loivaisean viettävää rimeyttä.

Löytöpaikan luvut olivat lähinnä siellä, koordinaatit:

X 6773 64-68 y 447 30-33 z 110-115

Penshaarten 3112 07

Nastola

Harakkamäki

Kl Runkijärvi, tl Uusi-Lavila 8²³ (om. Toivo Lavila, os. Runkijärvi)

Makroruohon kasvava kallio on edellään mittaiti poljettava
pellon keskellä, pituus m. 10 m etelä-pohjoissuunnassa,
leveys muutamia metrejä. Sen sijainti:

x 6772 57 y 445 86 z 122

Kalliolta ovat 4 hopealeryä ja 3 hopealohkea (KM 5408:1-7),
sarsastian reumapala (KM 5374:2).

Siitä 10 m itään on Tulusrauta ja rautalevyynjala (KM 5374:3-4)

koristettu pronssihela (KM 5374:5) välillä.

Lavimassaohelma (KM 14546:1) on löytynyt maahiven itäpuolelta
edellä mainitun kallion eteläreunasta 15 m etelään.

Kupariväyrynjala, tii'ku (KM 5082:3-4) ja beikänhärän
löytöpaikka on ks kallioista 40-60 m itäpuoleltaan,

Kallion paikka on Uusi-Lavilan asuinrakennuksesta 110 m
länsilänsiluoteeseen

Geurkartin 311207

Nastola
Ristiinmäki

Kl. Rieuhijärvi, II Jakobsonin yhteisön (mm. Laineen, Palokkumäen ja Seuran talon tontit), omistollisesti osaksi Mäkelän 15¹⁶ pellon puolella Anttilan riikien kaakkoiskulma on ollut Seuran talon pienen ulkosaunan kohdalla, lääniseinä on ulottunut aivan tien reunaan. ~~Välittömästi riikien ja pellon välillä on ollut kivi- ja puurakenteita. Tämän risteyksen yllätyttyä asuistettiin on tämä tontti ollut puhtaana.~~ Hautaja näkyy tien penkereessä muisto-keivasta pujoiseen ja kiviliseen, T.H:n sorakuoppa vievän tien ja Laineen kellarin ja ulkosaunan välissä. Tämä alue olisi ensi tilassa tuthittava.

Muistokiven koordinaatit:

x 677164 y 44703 z 105

Penkereen 3112 07

Nastolan kunnantalon kirkon

olisi esitettävä toiminta, että se myöntäisi
5000 mk Runkijärven kirkon kirkon kirkon
tutkimuksia varten. Ennen kaikkiaan olisi ensi
tilassa kaivettava Ristiinmäen alue, jota Tolonen
rajottaa T. H. on sorakuopalle viereen, pohjoisessa
Lainon kellarin ja ulkonäkönsä. Haudat ovat siinä
muutettavissa ja valvassa tienvarressa alltään
jätkeille tuhoamiselle. Kaivaukset olisivat
tärkeää myös Suomessa olevaa Nastolan pitäjän
historiaa varten.

* Muinaistieteellisen toimikunnan esihistoriallisen osaston toiminta.

Kirkon
kirkon

Kirkon
kirkon

Linnakallio

Kl. Tommila, Kariviesuri 5¹² om. Yli-insinööri
Leo Toikka, os. Pitkähalliontie 5, Hautialahiti

Palli on 15-18m pitkä ja yli 5m leveä

Se on kalliopohjaiskäynnä. Muualla kalliolla seiniä on pystytetty
Kallio on ollut kiviä erittäin paljon.

Käynnä on lähde Ristolan pellolla, noin 100m Linnakallion
kalliolta.

Kariviesurin omistaja, Kalle Lönnberg on kuollut
joka saatiin yrittää myydä paikkaa (muistokivi, kaivon talle
(x 6766 32 y 444 24))

Penninmäen 3111 09

Koordinatit X 6766 (64-7) y 444 32-36 Z 86-102

9 Nasto

Mt. Jommilä, U. Kettula¹¹³⁸, on Pekka Kettula, or Oskari Uusikylä
Kettulan tilon luteri Arjaanon Koralahden rannan
Rannalla luterin vaiheilla maa on hiekkansakaista
rantahietikkoon. ~~10-20~~ Siinä etelässä on rantahietettä
10-20 m rannasta on aaltojen huuhtomaa
rantahietikkoon (siinä ei näy nyt mitään) Kvarterit
ovat luterin luota rantahietikosta sähäcos takaa
rantahiekan jäänasta hiekkomaa juuresta
Koralahden asuinpaikka.

Peruskartta 3.111 12
Koordinaatit X 6766 38 y 452 36 Z 74-75

Lahden

Heikkilä ³²⁷

Kel Ahtriälä, H Ylä-Kokkola, omistaji Lahden kaupungin
Rakennus oli asuttuna vain n. 10 vuotta. Sitten se
oli muunnostusten takia jätettävä antiikki ja purattava.
Kyt tie oikaistun julkisen rakennuksen suunnitelmien
haulla. Ties rakennuttaja Lahden kaupungin, työt
aletaan syksyllä 1974. (Karttaan piirretty oikaisu ei päde)
Rakennuksesta on jäljellä sementtinen kirjalko,
jossa on ketotut kellarit.

Perusta on Ylä-Kokkolan myllyistä asuinrakennuksesta,
35-40 m etelään, sisäpuoleen vanha talo, 12-17 m lounas
alavirta lintaan

Vastapäinen maaki etelään on Ristimäki, arkkien
kylä-~~puolella~~ eli maata-alueella

Peruskartta 3111 06

X 6764 30

Y 434 23

Z 115

Uhsikallio (= Muidenkirjuriyhtiö)

M. Pyhäntä, V. Pykälä on E. Pykälä os. Pyhäntä.

Peruskartta 3112 04

Koordinaatit X 677710

Y 43595

Z = 135

Kuusat

- II 5 Tommitä Paasilien G. Omithaloyr (M. M.) oikheena rannassa
 Suokkosen G. Johiterha (M. M.) vasemmalla rannan kivi lämmestä
- 6 Suokkosen G. takana Tupaheikki & Linnusta
- 7-8 Ruuhijärvi, Pielimäki, onnistui, takana tienpöytäosa (kaatopa,
 kuvattu etelälounaasta, (7 vasemmalla laivan talle, oikealla palkkusta)
- 9-11 Ruuhijärvi, Uusi-Serila, Harahamäki.
 9 kuvattu länsiluoteesta vasemmalla kallis / ohuina (Pärnäne, onnenta)
 siitä oikealla maakiiri (M. 14546.?) 10 kuvattu länsilounaasta (samat)
 11 kuvattu pohjoisesta etelällä kallis, Takana maakiiri
- 12 Ruuhijärvi Mäkelä, Ruuhijärvi kuvattu lännestä,
 Taustalla olevasta iivosta länneä vasemmalla tottelemattomia tyttöjä
- VI 1-2 Tommitä, 1 ~~Diijeli~~ kaakosta 2 Diijelit etelästä
- 3 Ruuhijärvi, William Pirtasen tyttöpaikka lännestä
- 4-5 Ruuhijärvi Arvola 4 etelästä 5 luoteesta (Kainajelta)
- 6-7 Tommitä, Karajänne, laakea kivi, kivi ruojana onnimeijänne (M. M.?)
 6 etelästä 7 pohjoisesta
- 8-12 Tommitä Kari Niemi Linnahallin 8 etelästä 9-10 luoteesta
 11 pöytäkiiri luoteesta 12 Valtti kaakosta

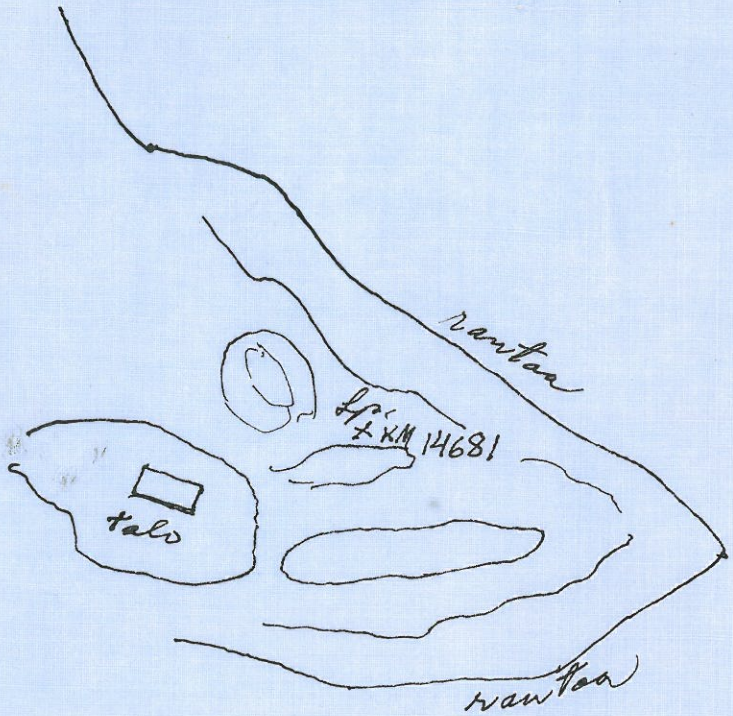
VII

- 1-2 Ruuhijärvi Skimmari 1 etelästä 2 pohjoista
3-4 Pyhäntaa, Torsala 3 etelästä 4 k. itä-länsistä
5-6 Pyhäntaa, Pyhäälä 5 idästä 6 ^{itälä}lounaasta (länneistä?)
7-8 Pyhäntaa, Torsala 7 lounasta 8 lounaasta
9-11 Nastola, Vehkonen, Kauronen 9 ^{itälä}lounasta 10 lännestä
11 ^{itälä}poistusta (k. lounasta?) 12 tyhjä

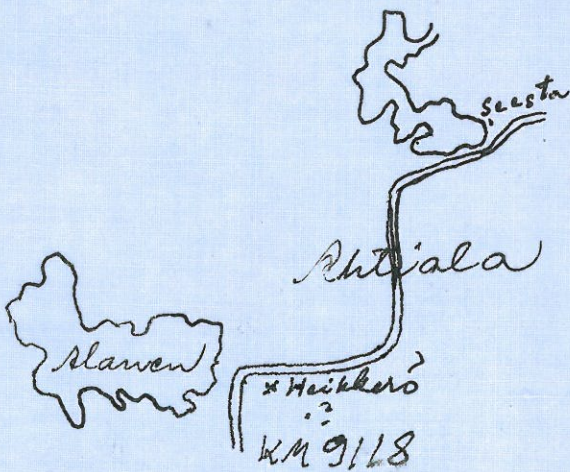
VIII

- 1-3 Tammila Kattola Laituri Arvojärven rannalla
1 pohjoista 2 lännestä 3 etelä-lounaasta
4-5 Lahti Koiskela Huiskela 4 etelästä 5 pohjoista
6-9 Lahti Anttila Ilkko Kollola
6 etelästä 7 etelästä 8 lounasta
9 pohjoista
10-11 Nastola Koiskela, Sittala 10 pohjoista
11 etelästä

Nastola
Reuhijärvi
Kiimari



Nastola
Ahtiala
Heikkero



Nastola
Nurikylä
Hamarva
Koulumäki



Kansskoulu

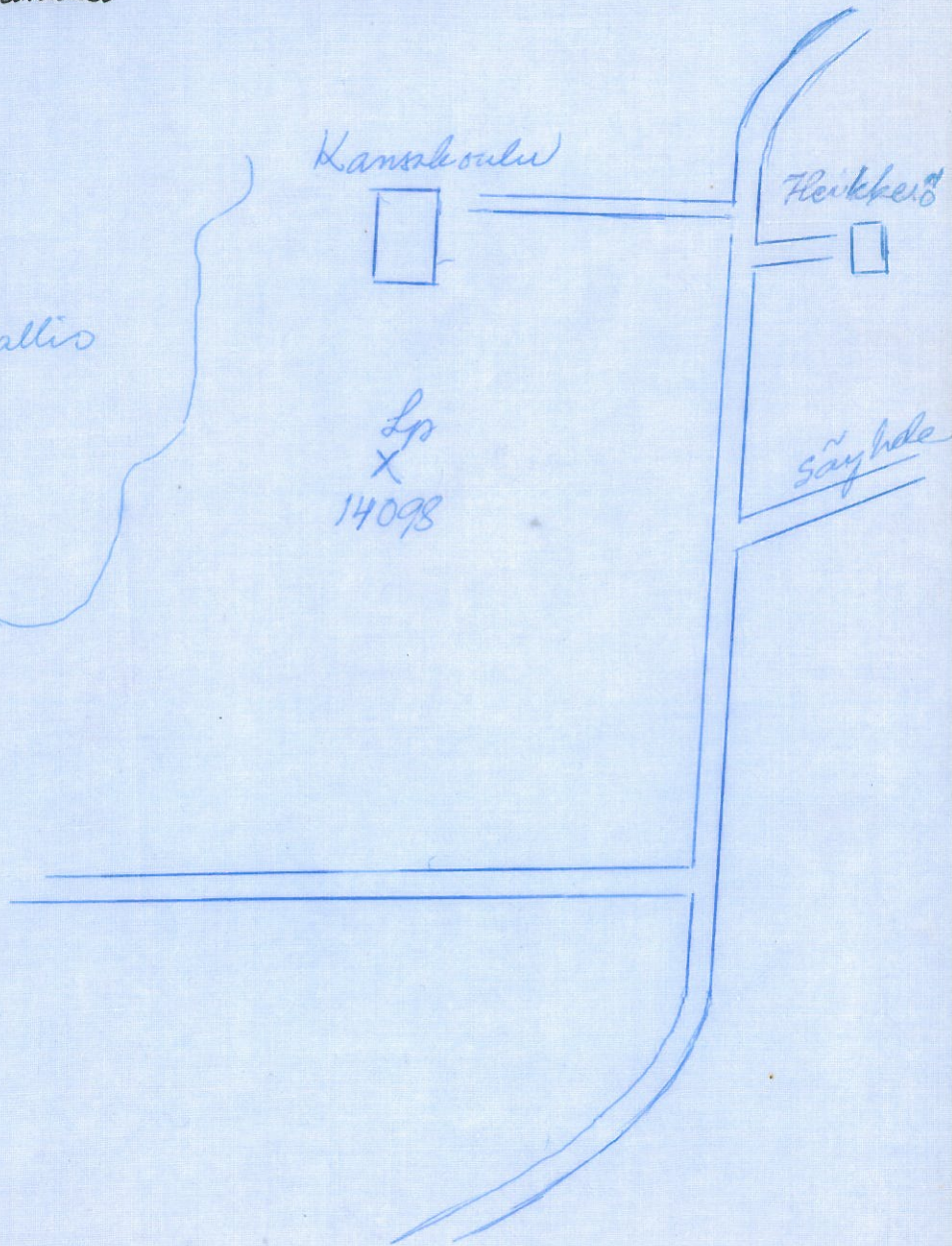


Lps
X
14098

Heikkero



Säyhelde



Sauna
y. m.

A i t a

Paljas kallio
Koppelemyyjän
löytöpaikka

Harakkamäki

Keihään,
sojen ja
tallin
tiulun löy-
töpaikka.

Peltolan
talo.

0 25 50 askelta
arviolta

Ylimalkainen asemäpiirros Harakkamäestä
Peltolan talon maalla Ruuhijärven kylässä
Nastolassa.

Hj. A-K ¹³/_V 1908.

Kert. kauppias E. Nieminen, -est.

Uhrikiivi:

Nastolan Pyhäntaan kl.
E. Pykälän H (puk. 25) maalla
5-6 km luoteeseen Mäkelän asemalta.

Uhrikiivet ovat metsässä
2-3 km talolta pohjoiseen Kivijär-
ven laskovan Evakunjärven länsipuolel-
la matalan kallioperäisen
kumpareen patjalla kalliopin-
nalla.

Kuoppia on 3 kpl n. m² alalla,
kaksi lähekkäin. Ne ovat suunnil-
leen juomavesin kokoisia ja syvyisiä,
jotenkin "hiertämällä" tai poraamalla
tehtyjä. Paikkaa mainitaan uhri-
paikkoi. E. Sarasmo 26. 3. -46.

Huomautuksia, kaikki yhden
halkeamiset 45 ja 30 cm, syvyydet 40 ja 30 cm
koko suunnus 70 x 45 cm



NASTOLA IMMILÄ OMETTAKORPI

F 38279



Purvilan Omettakorpi, tarhatilan
(Nastolan museo) löytöpaikka kivan
vieskan reunan, takana vasemmalla
reunassa Suokkosen Jokitarha. Kuvattu
lännestä.

NASTOLA IMMILÄ JOKITARHA

F 38288



Suolikosien Jokitarha Tuustallos joen
talvatas, melisivuisen oikohiiseen
(Nastolan Musea) löytöpaikka kuvan
keskellä metsän reunassa, talvatas
Tupakallio. Kuvattu lännessä.

NASTOLA IMMILÄ OIJALA

F 38281



Kuvasta vasemmalle Oijalan rakennusryhmä, oikealla Ali-Oijala. Kuvattu Louisaasta.

F 38282



Oijalan uusi päärakennus. Sen kohta lokakuussa 1965 löydetyn vahakkaitton todennäköisen löytöpaikan. Kuvattu Kaakosta.

NASTOLA IMMILÄ LINNAKALLIO

F 38283



Kuvauksen keskellä järven taivassuonalla
Karimiesmen Linnakallio, kuvattu Ilhästä.

F 38284-85



Karimiesmen Linnakallio, päällä vasemmalla ralla.
Kuvattu luodusta.

NASTOLA IMMILÄ LINNAKALLIO

F38286



Karimismäen Linnakallion päällystää,
taustalla korva kivivalki, ihmistyötä.
Kuvattu kesästä.

F38287



Linnakallion kuviteltu porttikivi,
koholla maasta aluskivien varakas.
Kuvattu kesästä.

NASTOLA IMMILÄ KÄRÄJÄNOKKA

F 38288



Etualalla paikalle nostettu laakeapintainen luonnonkivi, johon on kiinnitetty lippi. Lavin suojelema muinaisjäännös. Kuvaattu Astorista.

F 38289



Etualalla muinaismuistolailla suo-
jattu luonnonkivi. Kuvaattu pohjoisesta.

NASTOLA IMMILÄ KETTULA

F 38290



Kovalahden asuinpaikka. Kivattien löytöpaikka matojen ruuven vauetta va-
hemalle. Kuvattu Eteläluovasta.

F 38291



Kovalahden asuinpaikka Kettulan vene-
laiturin ja Arapään ruuven, kivattien
ruuven ruuvenalta. Kuvattu lännestä.

F 38292



Kovalahden asuinpaikka Kettulan vene-
ruuven, kivattien laiturin luota. Vasem-
malla Salomonin ja Titin puolella
Arapään ruuven asuinpaikka. Kuvattu
pohjoisesta.

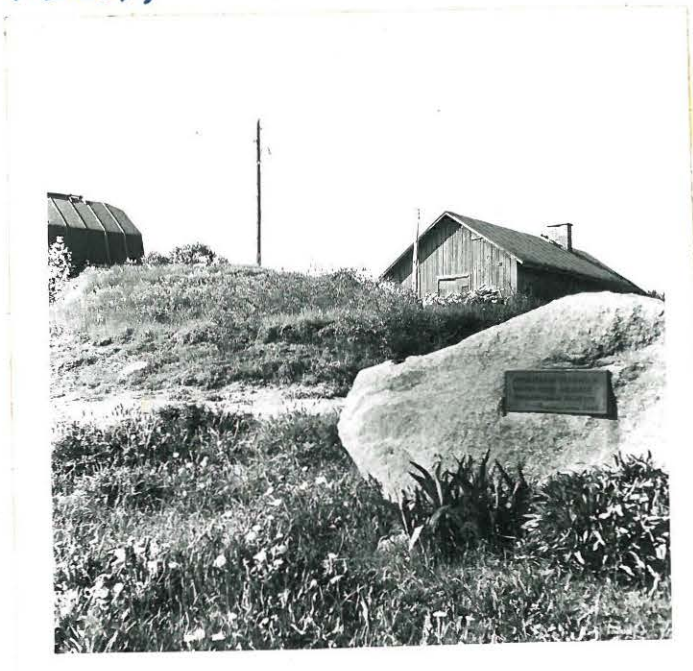
NASTOLA RUUHIJÄRVI RISTIMÄKI

F 38293



Kirkkolla muistokivi, sen takana leikkurikone
mautoja. Kuvassa lauseen asuinrakennus,
kellari ja ulkorakennus. Kuvattu Etelä-Suomesta.

F 38294



Muistokivi, takana pöytäkirjan
mautoja. Kuvattu Etelä-Suomesta.

NASTOLA RUUHIJÄRVI HARAKKAMÄKI

F 38295



Thunniiset seisovat paljastetulla kalliolla (K.M. 5408 löytöpaikka), siitä oikealle maastin (K.M. 14546 p.). Kuvattu länsiluokasta.

F 38296



Thunniiset paljastetulla kalliolla (K.M. 5408). Kuvattu länsiluokasta.

F 38297



Thunniiset paljastetulla kalliolla (K.M. 5408), takana on kuvan keskellä maastin (K.M. 14546). Thunniiset: Uusi-lavilan emäntä ja isäntä sekä op. Taronen.

NASTOLA RUUHIJÄRVI SKINNARI

F 38298



Ranneronhaan kotheluan (KM 14681)
löytöpaikka kuvan keskellä kirkossa.
Kuvattu etelästä.

F 38299



Kirkon, josta ranneronhaan kotheluan
(KM 14681) löytyi, taustalla kuvan keskellä.
Kuvattu pohjoisesta.

NASTOLA RUUHIJÄRVI RUMPUPELTO

F 38300



Taustalla Mäkelän Rumpupelto mietin
reunassa, massiivisen pö. rannarunkaan
yhd. (km 3533:1-2) todennäköinen löytö-
paikka. Kuvattu lännestä.

NASTOLA RUUHIJÄRVI RÖMMI

F 38301



Raikkälän teelmien (NM 8500:1-2) löytö-
paikka kunnan keskellä metsän reunalla
oikealta puolelta Liettikallion päässä.
Kuvattu lännestä.

NASTOLA RUUHIJÄRVI ARPELA

F 38302



Luhkaanmaan Arpelan pikkupelto, josta
kiviaseon tueluä ja kivien kottelma (NM 9649:1-2)
ovat löytöpaikat, samoin kvartsi, kivet ja t. l. l.

F 38303



Sama pikkupelto, Niikkamaan, Niik-
wän sankin, löytöpaikka poltonn, kivet
luoteesta.

NASTOLA PYHÄNTAKA TERVALA

F 38304



Kuvan keskellä Tahvanvallen itäharjaisien Tasa-tallan (Nastolan Museo) ja kvartsim löytöpaikka. Kuvattu Jämsästä.

F 38305



Itäharjaisien Tasa-tallan ja kvartsim löytöpaikka kuvan keskellä mutkettomien joella. Kuvattu itäharjoista.

NASTOLA PYHÄNTAKA TUPALA

F 38306



Kivarttien löytöpaikka kunnan keskellä
pellonaukean Thaman pikkupöllöillä.
Kuvattu luoteesta.

F 38307



Kivarttien löytöpaikka tiestä vasemmalle,
Törnävän puolella metsään pistävällä
pikkupöllöillä kunnan keskellä. Kuvattu
lounaasta.

NASTOLA PYHÄNTAKA PYKÄLÄ

F 38308



Uhrikiiveliä ilmoitettu holmen kiiden-
kirinon ryhmä kalliolla. Kuvassa
Pykälän isäntä E. Pykälä ja poika.
Kuvattu idästä.

F 38309



Nastolan "uhrikiivi", kumpot, suuren
juomalasin "sekoitus" (Ø 45cm), oi-
heastaan kiidenkirinonryhmä. Kuvattu
etelälounaasta.

NASTOLA VEHKOSILTA KAUNONEN

F38310



Kaunonren lato, jonka edustan pihkältä
seinältä on löydöt KM 12000:1-9 ja 12155:1-2.
Kuvattu kaakosta.

F38311



Pronssi-kerut ja helmet (KM 12000 ja 12155)
ovat ladon seinustalla yläpuolella määntyn
juurelta. Kuvattu itäkaakosta.

F38312



Löydöt KM 12000 ja 12155 ovat ladon ja
määntyn väliltä olevan suuren maas-
kivon juurelta. Kuvattu lännestä.

NASTOLA KOISKALA SILTALA

F 38313



Rantakivosen (KM 16245) löytöpaikka
stualalla viljapellon. Kuvattu pro-
jorista.

F 38314



Rantakivosen (KM 16245) löytöpaikka
taustalla kuvan keskellä laidosta vasem-
malle hiukan takavistoon. Kuvattu
Aeläkaakosta.

LAHTI KOISKALA HUIKKO

F38315



Kivitaltojen (KM 3338:1-2) Todennäköisen
löytöpaikalla asuinrakennuksen Tikkurilassa
jää asuinrakennuksen ja puimalon välillä.
Kuvattu Jämsästä.

F38316



Kivitaltojen Todennäköisen löytöpaikalla
Jämsällä viljapelloissa. Kuvattu
projektorista!

LAHTI AHTIALA YLÄ-KOKKOLA

F 38317



Taustalla keskellä Ylä-Kokkolan talo, sen edessä entinen op. Vihtori Tyrmän tontti kelpareineen. Kuvattu etelästä Pöstimäeltä.

F 38318



Näkymä Tyrmän / Suuron tontilta etelään kohti ms. Pöstimäkeä. Vasemmalla edessä RN 9118 ja 9242 löytopiikkiä. Kuvattu pohjoisesta.

LAHTI AHTIALA YLÄ-KOKKOLA

F 38319



Op. Viktori Tyrmän rakennuksen perustus, kellari etualalla, kaikkiaan kairan ym (KM 9118) ja murens (KM 9242) löytöpaikka. Kuvattu itäkaakosta.

F 38320



Op. Viktori Tyrmän / Adla Suvisen rakennuksen perusta, kellari oikealla, KM 9118 ja 9242 löytöpaikka. Kuvattu länsi lounaasta.

F 38321



Op. Tyrmän rakennuttaman ja op. Suvisen ostaman rakennuksen perusta kellareineen, kuvattu etelästä.