

Nastolan kunnan arkeologinen inventointi

Hannu Poutiainen

**Päijät-Hämeen maakuntamuseo
Lahden kaupunginmuseo**

1998

Sisällys	Sivu
1. Johdanto	1
2. Kohdeluettelot	4
3. Muinaisjäännöskohteet	8
4. Kätkö- ja hajalöytöpaikat	28
5. Muut mahdolliset muinaisjäännökset	41
6. Yhteenveto	48
Liitteet	
Negatiiviluettelo	
Diapositiiviluettelo	
Löytöluettelo	

1. Johdanto

Nastolan kunnan arkeologinen inventointi tuli mahdolliseksi, kun kunta myönsi työhön määrärahan vuodelle 1998. Kunnassa on jo aiemminkin toimittu aktiivisesti alueen muinaisjäännösten ja esihistorian tutkimisessa.

Vuonna 1971 Museoviraston tutkija Oiva Keskitalo suoritti kunnassa muinaisjäännösinventoinnin. Hän löysi alueelta useita ennestään tuntemattomia muinaisjäännöksiä ja paikansi hajalöytöpaikkoja. Tutkijan kuoleman johdosta raportin laadinta jäi kesken. Hän oli kuitenkin tehnyt niin muinaisjäännöksistä kuin hajalöytöpaikoistakin erittäin tarkat muistiinpanot, jotka ovat palvelleet myöhempää arkeologista tutkimusta.

Tarkastuksia ja kaivauksia on vuosien saatossa tehty monissa Nastolan kunnan muinaisjäännöskohteissa. Ruuhijärven kylän Harakkamäeltä löytyi jo 1800-luvun lopulla rautakautinen hopea-äärre, minkä takia paikalla on sittemmin tehty tarkastuksia ja kaivauksia. Ensimmäinen tarkastus tehtiin vuonna 1908, mikä johti myös rautakautisen polttokalmiston löytymiseen. Ruuhijärven kylän Ristimäen rautakautisen ruumiskalmiston löydöt paljastuivat soranotossa ja ensimmäiset kaivaukset siellä tehtiin vuonna 1908. Viimeksi siellä on suoritettu kaivauksia vuosina 1973 ja 1974.

Kahdenkymmenen vuoden hiljaiselon jälkeen arkeologinen maastotutkimus vilkastui Nastolassa 1990-luvulla. Ruuhijärven Harakkamäen aluetta tutkittiin arkeologisesti viimeksi vuonna 1990, jolloin löytyi jäännöksiä rautakautisesta polttokalmistosta ja asuinpaikasta. Samana vuonna tehtiin tarkastus Oiva Keskitalon löytämälle Immilän Kovalahden kivikautiselle asuinpaikalla. Tutkimuksessa varmistui, että paikalla on esihistoriallinen muinaisjäännös. Vuonna 1991 alueella tehdyssä koekaivauksessa löytyi kampakeramiikan lisäksi varhaismetallikautisia saviastianpalasia, jotka nyt ensimmäistä kertaa tulivat täyttämään Nastolan esihistoriassa kivikauden ja rautakauden välissä ollutta löytötyhjiötä.

Ruuhijärven kylän rautakautista asutusta selvittäviä maastokäyntejä tehtiin vuosina 1993 ja 1995. Alueelta löytyi kaksi kuppi- eli uhrikalliota ja muutama rautakautinen asuinpaikka, jotka epäilemättä liittyvät Harakkamäen ja Ristimäen kalmistoihin.

Keväällä ja kesällä 1998 Nastolan kunnan alueella tehdyssä arkeologisessa inventoinnissa etsittiin etupäässä esihistoriallisia kohteita. Lisäksi käytiin tarkastamassa kaikki kunnasta aiemmin tunnetut kiinteät esihistorialliset muinaisjäännökset ja osa hajalöytöpaikoista. Tiettyjen löytöpaikkojen tarkastamisella oli tavoitteena löytää paikalta kiinteä muinaisjäännos.

Esityövaiheeseen kuului tunnettujen asuinpaikkojen ja hajalöytöjen merkitseminen maastokartoille. Tunnettujen kohteiden topografinen sijainti oli yksi tekijä, joka ohjasi inventoinnin maastotyövaihetta. Siinä keskityttiin Salpausselän pohjoispuoliselle alueelle. Ahtialan alue, joka on entistä Nastolaa, mutta on nykyisin Lahtea, ei kuulunut inventoinnin piiriin.

Kahdella aiemmin tunnetulla asuinpaikalla, joista toinen on kivikautinen ja toinen rautakautinen, tehtiin pintapöimintä, millä pyrittiin selvittämään tehtävän inventoinnin kannalta keskeisiä seikkoja: artefaktien määrä ja laatu (tunnettujen) asuinpaikkojen indikoijina, artefaktien näkyvyys tai havaittavuus, esiintyminen keskittyminä vai sporadisesti ja sijoittuminen alueen topografiaan.

Jälkityövaiheessa selvitettiin inventoinnissa löydettyjen ennestään tuntemattomien kiinteiden muinaisjäännosten maanomistustiedot sekä saatettiin vanhojen kohteiden tiedot ajantasalle. Uusille muinaisjäännostille annettiin kuntakohtainen kohdenumero. Inventointikertomuksen alussa olevassa kohdeluettelossa on mainittu kohteet, jotka on aiemmin merkitty kiinteiksi esihistoriallisiksi muinaisjäännostiksi. Samoin luettelossa ovat ne kohteet, jotka nyt tehdyssä inventoinnissa on tulkittu kiinteiksi muinaisjäännostiksi.

Raporttiosuudessa muinaisjäännostkohteet esitellään kohdeluettelon mukaisessa järjestyksessä. Kohteista on mainittu rekisterikylä, nimi, peruskoordinaatit, kohteen laji, tila ja rekisterinumero, maanomistaja(t), löydöt ja KM-numero (tai muu löytönumero), mahdolliset aiemmat löydöt, aiemmat tutkimukset, lähilöydöt sekä diapositiivi- ja negatiivinumero. Lisäksi kuvataan lyhyesti kohteen ympäristö ja sijainti sanallisesti. Kohteet on merkitty liitteinä oleville topografi- ja peruskartoille.

Inventointikertomuksen alussa on myös luettelo kätkö- ja hajalöydöistä, jotka luetellaan kylittäin. Luettelossa mainitaan löytöpaikan nimi sekä löydön laji ja karkea ajoitus. Raporttiosuudessa kätkö- ja hajalöytöpaikat esitellään luettelon mukaisessa järjestyksessä. Niistä mainitaan on kylä, nimi, peruskoordinaatit, kohteen laji, KM-numero (tai muu löytönumero). Myös ympäristöstä ja sijainnista on lyhyt sanallinen kuvaus.

Kolmantena ryhmänä raportissa esitellään joukko Nastolasta tunnettuja ajoitukseltaan ja lajiltaan epämääräisiä kohteita luvussa Muut mahdolliset muinaisjäännökset. Niihin kuuluvat mm. vanhat tarinapaikat, epämääräiset röykkiöt, raudanvalmistuspaikat, tervahaudat ja mahdolliset käräjäpaikat.

Tässä inventointikertomuksessa on eri kohteiden yhteydessä paljon tietoja, jotka on lähes sellaisenaan kopioitu Oiva Keskitalon inventointityön muistiinpanoista. Olen pitänyt sitä aiheellisena, koska kuolema katkaisi hänen työnsä kesken eikä varsinainen raporttiosuus koskaan valmistunut. Kiinteiden muinaisjäännösten lisäksi Keskitalo on selvittänyt lukuisten hajalöytöjen sijainnin ja löytöhistorian sekä kirjannut tiedot huolellisesti muistiinpanoihinsa, mikä on helpottanut ja hyödyttänyt myöhempien tutkijoiden työtä huomattavasti. Hajalöytöjen osalta tietoja on tätä raporttia varten kerätty myös Museoviraston arkeologian osaston topografisen arkiston diarioista.

Arkeologisen Inventoinnin rahoitti kokonaisuudessaan Nastolan kunta, joka varasi työhön 35 000 markan määrärahan. Työ suoritettiin Päijät-Hämeen maakuntamuseon/ Lahden kaupunginmuseon toimesta, joka tarjosi työtilat ja -välineet. Inventoinnin teki HuK Hannu Poutiainen kevään ja kesän 1998 aikana. Yhtenä päivänä maastotyössä oli mukana myös fil.yo. Timo Sepänmaa, joka ryhmineen on aiemmin tutkinut Ruuhijärven aluetta.

2. Kohdeluettelot *katka s. 65*

Kohdeluettelo 1. Nastolan kiinteät esihistorialliset muinaisjäännökset kohdenumeroiden mukaisessa järjestyksessä.

Kohdenumero	Nimi	Laji	Ajoitus	Sivu
1	Arpela	Asuinpaikka	Kivikausi	8
2	Linnakallio	Muinaislinna	Rautakausi	9
3	Kovalahti	Asuinpaikka	Kivikausi	10
4	Tervalä	"	"	11
5	Tupala	"	"	12
6	Ristimäki	Kalmisto	Rautakausi	13
7	Harakkamäki	"	"	14
8	Leikkola A	Kuppikallio	Rautakausi	15
9	Leikkola B	"	"	16
10	Lassinkoski A	Asuinpaikka	Rautakausi	17
11	Lassinkoski B	"	"	18
12	Töyrylä	"	"	19
13	Anttila	"	"	20
14	Kinnari	Kalmisto	"	21
15	Uimaranta	Asuinpaikka	Hist.aika/ Rautakausi	22
16	Oso	"	Kivikausi	23
17	Peltola	"	"	24
18	Evattu	"	"	25
19	Jokitarha	"	"	26
20	Hirtelahti	"	"	27

Kohdeluettelo 2. Nastolan kiinteät esihistorialliset muinaisjäännökset kylittäin.

Kylä	Nimi	Laji	Ajoitus	Sivu
Ruuhijärvi	Arpela	Asuinpaikka	Kivikausi	8
	Ristimäki	Kalmisto	"	13
	Harakkamäki	"	"	14
	Leikkola A	Kuppikallio	"	15
	Leikkola B	"	"	16
	Lassinkoski A	Asuinpaikka	"	17
	Lassinkoski B	"	"	18
	Töyrylä	"	"	19
	Anttila	"	"	20
	Kinnari	Kalmisto	"	21
	Uimaranta	Asuinpaikka	Hist.aika/ rautakausi	22
	Oso	"	Kivikausi	23
	Peltola	"	"	24
Immilä	Kovalahti	"	Kivikausi ja varh.met.kausi	10
	Hirtelahti	"	Kivikausi	27
	Linnakallio	Muinaislinna	Rautakausi	9
Pyhäntaka	Tervalä	Asuinpaikka	"	11
	Tupala	"	"	12
	Evattu	"	"	25
Metsäkylä	Jokitarha	"	Kivikausi	26

Kohdeluettelo 3. Nastolan kätkö- ja hajalöytöpaikat aikakausittain.

Kylä	Nimi	Laji	Ajoitus	Sivu
Ruuhijärvi	Littikallio	Reikäkiven teelmiä	-	28
Immilä	Ponnankehän niitty	Kourutaltoa	Kivikausi	29
Immilä	Ylhäinen	Kourutaltoa	Kivikausi	29
Pyhäntä	Häkkälä	Kvartsia	Kivikausi	30
Pyhäntä	Kotiranta	Kvartsia	Kivikausi	30
Pyhäntä	Salmi	Kvartsia	Kivikausi	31
Pyhäntä	Nihtilä	Reikäkivi	Kivikausi	31
Pyhäntä	Korpela	Reikäkivi	-	32
Pyhäntä		Reikäkivi	-	32
Metsäkylä	Omettakorvenniitty	Tasataltoa	Kivikausi	33
Kumia	Salmenkärki	Verkonpaino	-	33
Uusikylä	Uudenkylän kartano	Kivikirves	Kivikausi	34
Villähti	Rehalanmäki	Oikokirves	Kivikausi	34
Nastola (kk)		Hajalöytö.	Kivikausi	35
?	?	Tasataltoa	Kivikausi	35
?	?	Kiviesineen katkelma	Kivikausi	36
Ruuhijärvi	Harakkamäki	Kätkölöytö	Rautakausi	36
Ruuhijärvi	Lassinkoski C	Lasihelmi, saviastianpala	Ajoittamaton/ rautakausi?	37
Ruuhijärvi	Lassinkoski D	Kvartsia Palanutta savea	Ajoittamaton/ rautakausi	38
Ruuhijärvi	Rumpupelto, (Keijunmäki)	Pronssikoru, rautaesine	Rautakausi	39
Immilä	Oijala	Kätkölöytö	Rautakausi	40
Nastola	Vehkosilta	Kätkölöytö	Rautakausi	40

Kohdeluettelo 4. Nastolan kunnan muut mahdolliset muinaisjäännökset kylittäin.

Kylä	Nimi	Laji	Sivu
Ruuhijärvi	Kontankorvan Ylinäinen	Lapinraunio?	41
	Kalkkola Ristola	Kiviröykkiö	41
		“Lappalaiskiuas”	42
	Paatajankallio	Röykkiö?	42
	Mikkola	Raudan- valmistuspaikka	43
	Käräjänokka	Käräjäpaikka?	43
Immilä	Arrajoki	Asuinpaikka	44
	Pykälä	Hiidenkirnuja	44
Pyhäntaka	Huhtamanmäki	“Jppiläisten raunio”	45
	Tervalta	Kivilatomus	45
Uusikylä	Hamara	Asuinpaikka	46
	Vankitie	Tervahauta	46
Vanaja	Pyhänsyrjänjarju	Kärjäkiviä? Hauta- painanteita?	47

3. Muinaisjäännöskohteet

Kohteiden yhteydessä käytetyt lyhenteet ja merkinnät:

Mj-laji	= Muinaisjäännöslaji	x/y/z	= Peruskoordinaatit
Rno	= Rekisterinumero	KM	= Kansallismuseo
Neg	= Lahden kaupunginmuseon kuva-arkiston negatiivinumero	F	= Museoviraston kuva-arkiston negatiivinumero viittaa Keskitalon inventointikuviin
Dia	= Lahden kaupunginmuseon kuva-arkiston diapositiivinumero		
Lk	= Muinaisjäännösluokka. Vanhojen kohteiden osalta olemassa oleva, uusien kohteiden osalta ehdotus	Lkm	= Lukumäärä

Kohdenumero 1 *MJR 532 01 0001*

Kylä	Nimi	Peruskartta	x/y/z
Ruuhijärvi	Arpela	<i>S. 66</i> 3111 09 Nastola	6769 44 3442 34 87,0-90,0

Mj-laji	Ajoitus	Lkm	Lk
Asuinpaikka	Kivikausi	1	II

Tila ja Rno	Maanomistaja
Arpela 3:39	Salminen, Maija Hellin Kumiantie 634 15460 Mäkelä

Kohde ja ympäristö Artefaktit ovat löytyneet pieneltä pellolta hiekkamaasta Salajärven itärannalta. Pelto viettää itään kohti Salajärveä. Löytöpaikka Keskitalon mukaan Arpelan talosta itään ja rannasta länteen, talon riihestä 15 m. Pelto on nykyisin metsittyä.

Löydöt -

Aiemmat löydöt KM 9649: 1-3, kiviesineen teelmä, poikkikirveen terätkelma, luontainen kivi ja KM 19196 kvartsi-iskoksia.

Lähilöytöjä Ruuhijärvi Peltola, kivikautinen asuinpaikka

Kuvat Neg 120502 F 38302 - 38303

Huomautuksia Diarion tietojen mukaan teelmä oli löytynyt 0,5 leveästä ja 0,5 m korkeasta kiviröykkiöstä, jonka päälle oli luotu maakerros, ja siellä oli tuhkaa ja hiiliä. Ympäristössä lahonnuttua puuta. Terätkelma löytyi 23 m:n päästä edellisestä.

Tutkimukset Keskitalo 1971, inv.

Kohdenumero 2

MIR 532 01 0002

Kylä	Nimi	Peruskartta	x/y/z
Immilä	Linnakallio	S.67 3111 09 Nastola	6766 64 - 71 3444 32 - 36 86,0 - 102,0

Mj-laji	Ajoitus	Lkm	Lk
Muinaislinna	Rautakausi	1	I

Tila ja Rno

Linnakallio 5:116

Maanomistaja

Toikka, Lauri Viktor
Kirkkotie 14-16 C
02700 Kauniainen

Kohde ja ympäristö Salajärven itärannalla sijaitseva 16 m korkea kallio, jonka pohjoisella sivustalla on 15-18 m pituisen kivivallin jäännökset. Valli on yli 5 m leveä ja siinä on ollut paljon kiviä. Linnavuori on muodoltaan soikea. Kallion seinämät äkkijyrkät, lukuun ottamatta eteläpäässä olevaa kapeahkoa kohtaa, josta on mahdollista nousta kallion laelle. Keskitalon mukaan Ristolän pellolla n. 100 m Linnavuoresta koilliseen on (ollut) kaivona käytetty lähde. Linnakallion pohjoispuolella on huvila, jonka ulkorakennuksista osa on aivan kallion kupeessa, ja eteläpuolella kallion ja pellon välissä on omakotitalo, joka lienee vapaa-ajan asuntona.

Löydöt -

Aiemmat löydöt -

Lähilöytöjä

Kuvat F 38283-38287

Huomautuksia Kohdetta on kutsuttu myös nimellä Kalkkolan linnavuori. Linnavuoren viereisellä peltoalueella ei näkynyt artefakteja eikä merkkejä muinaisjäännöksistä.

Tutkimukset Keskitalo 1971, inv.

Kohdenumero 3 *KyP. 532 01 0003*

Kylä	Nimi	Peruskartta	x/y/z
Immilä	Kovalahti	<i>S.68</i> 3111 12 Arrajärvi	6766 40 3452 36 76 - 80,5

Mj-laji	Ajoitus	Lkm	Lk
Asuinpaikka	Varhaismetallikausi Kivikausi	1	II

Tila ja Rno

Maanomistaja

Kivikylä 1:75

Koskelainen, Seppo Kari ja Riitta Helena
Vanamotie 5
15560 Nastola

Kohde ja ympäristö Asuinpaikka sijaitsee Arrajärven jyrkkärinteisellä pohjoisrannalla, suojaisan Kovalahden pohjoisreunassa. Alueella on kallioita ja mäkiä, joiden välissä on savisia peltoalueita. Rannan läheisyydessä kasvaa lehtipuita ja ylempänä kallioalueella havupuita. Kymijoen lasku-uoma sijaitsee Kovalahdesta pari kilometriä itään.

Löydöt -

Aiemmat löydöt KM 19194, kvartsi-iskoksia, saviastianpala, KM 26226: 1-3, kvartsi-iskoksia, saviastianpaloja, KM 26605, kvartsi-, piikivi- ja kivilaji-iskoksia, saviastian- ja saviesineenpaloja, palanutta luuta

Lähilöytöjä -

Kuvat Neg. 120508-120509

F 38290-38292

Huomautuksia Vuoden 1991 kaivaustutkimusten jälkeen asuinpaikka-alueelle on rakennettu kesämökkirakennuksia. Keskitalon löytämät kvartsit ovat laiturin luota rantakivikosta sekä sen takana rantahiekan reunasta kivikkomäen juuresta.

Tutkimukset Keskitalo 1971 inv., Sarvas A. 1973 tark., Raike 1990 tark., Vanhatalo 1991 koekaivaus

Kohdenumero 4

M/R. 532 01 0004

Kylä	Nimi	Peruskartta	x/y/z
Pyhäntaka	Tervalan	3112 04 Pyhäntaka	6776 54 3436 68 102,5

Mj-laji	Ajoitus	Lkm	Lk
Asuinpaikka	Kivikausi	1	II

Tila ja Rno

Tervalan 11:8

Maanomistaja

Tuomaala, Tapani Juha-Matti
Evatuntie 220
15460 Mäkelä

Kohde ja ympäristö Asuinpaikka sijaitsee pienen Evattujärven pohjoisrannalla etelään viettävällä hiekkapitoisella peltoalueella noin 100 m Tervalan talosta länteen. Kohde on selvällä törmällä, joka on pari metriä järvenpintaa korkeammalla. Asuinpaikka-alueen pohjoispuolelta kiertää järveen laskeva Läpikivenoja. Peltö on viljelyksellä. Kiviesineet on löydetty ruokamullasta ja kvartsit, joita Keskitalon mukaan on löydetty paljon, ovat tutkijan mukaan löytöpaikalta, joka muutoin on pehmeää kivetöntä hiekkaa. Paikalta on noussut palaneita kiviä, jotka voivat olla peräisin liedestä.

Tutkimukset Lehtosalo 1963 tark., Keskitalo 1971 inv.

Löydöt KM 31270: 1-4, kvartsikaavin ja -uurin sekä kvartsiydin ja -iskos

Aiemmat löydöt KM 19197, tasataltta, kivikirves ja kvartsi-iskoksia

Lähilöytöjä Pyhäntaka Evattu, kivikautinen asuinpaikka

Kuvat Neg 120515

F 38304 - 38305

Huomautuksia Anja Sarvas on ajoittanut kivikirveen mesoliittiseksi ja taltan kampakeraamiseksi.

Kohdenumero 5 *HJR 532 01 0005*

Kylä	Nimi	Peruskartta	x/y/z
Pyhäntaka	Tupala	<i>S. 69</i> 3112 04 Pyhäntaka	6774 48 3436 74 102 - 103

Mj-laji	Ajoitus	Lkm	Lk
Asuinpaikka	Kivikausi	1	II

Tila ja Rno	Maanomistaja
Koivikko 1:22	Alho, Kerttu Sepetlahdentie 11 A 3 00230 Espoo

Kohde ja ympäristö Löytöpaikka on pieni lounaaseen viettävä pelto Evattua ja Kivijärveä yhdistävän joen varrella. Kvartsit ovat löytyneet hiekkamaasta läheltä pellon luoteisnurkkaa. Pellon reunassa on törmää.

Löydöt -

Aiemmat löydöt KM 19195, kvartsi-iskoksia

Lähilöytöjä Pyhäntaka Häkkälä, kivikautinen asuinpaikka, Pyhäntaka Kotiranta, kvartseja

Kuvat F 38306-38307

Huomautuksia -

Tutkimukset Keskitalo 1971 inv.

Kohdenumero 6 *u:12 532 01 0006*

Kylä	Nimi	Peruskartta	x/y/z
Ruuhijärvi	Ristimäki	<i>S.70</i> 3112 07 Vierumäki	6771 64 3447 02 105 - 110

Mj-laji	Ajoitus	Lkm	Lk
Ruumiskalmisto	Rautakausi	1	II

Tila ja Rno

Mikkola 15:16

Maanomistaja

Mikkola, Juha Samuli
Korkeentie 803
15580 Ruuhijärvi

Kohde ja ympäristö Kalmisto sijaitsee Ruuhijärven kylätaajamassa Ruuhijärvi - Korkee -tien kahden puolen. Ruuhijärven rantaan paikalta on 600 m. Maaperä alueella on hiekkaa, johon peltoalueella on sekoittunut humusta.

Löydöt -

Aiemmat löydöt KM 5082, 5374, *6995*, 7088, 8115, *8371*, 14681, 17312, 19230, 19429, kalmistolöytöjä, mm. soikeita kupurasolkia ja ketjünkannattimia

Lähilöytöjä Ruuhijärvi Lassinkoski A ja B, rautakautisia asuinpaikkoja

Kuvat F 38293-38294

Huomautuksia Huhujen mukaan paikalle oltaisiin suunniteltu seurantaloon laajentamista. Paikalla tieto kiistettiin perättömänä.

Tutkimukset Appelgren-Kivalo Hj. 1908 kaiv., Schwindt Th. 1909 kaiv., Tallgren 1916 kaiv., Cleve 1928 tark., Hirviluoto 1963, 1967 tark., Keskitalo 1971 inv., Sarvas. A. & Sarkki 1973 kaiv., Sarkki 1974 kaiv.

Kohdenumero 7 *RJR* 532 01 0007

Kylä	Nimi	Peruskartta	x/y/z
Ruuhijärvi	Harakkamäki	<i>S.70</i> 3112 07 Vierumäki	6772 56 3445 86 122,5

Mj-laji	Ajoitus	Lkm	Lk
Kalmisto	Rautakausi	1	II

Tila ja Rno

Uuslasila 11:9

Maanomistaja

Hietala, Jorma Aimo
Korkeentie 696
15580 Ruuhijärvi

Kohde ja ympäristö Kalmisto sijaitsee Ruuhijärven kylän länsilaidan pienellä peltoalueella ja metsänreunassa olevan kalliomuodostuman päällä. Hillolanojaan, joka yhtyy Lassinjokeen, on paikalta 400 m ja Ruuhijärven rantaan 1,8 km.

Löydöt -

Aiemmat löydöt KM 5082:3-4, 5374:2-9, 14546, *25818* 19236, kalmistolöytöjä, KM 5408, kätkölöytö, mm. hopeasolkia.

Lähilöytöjä Ruuhijärvi Anttila, rautakautinen asuinpaikka

Kuvat Neg 120489-120500

F 38295- 38297

Huomautuksia Alueelle rakennettiin 1990-luvun alussa uudistalo, minkä takia siellä tehtiin arkeologinen pelastuskaivaus.

Tutkimukset Appelgren-Kivalo 1908 tark., Schwindt 1909 tark., Keskitalo 1971, inv., Sarvas A. 1973 kaiv., Raike 1990, kaiv.

Kohdenumero 8

Mjr 532 01 0008

Kylä	Nimi	Peruskartta	x/y/z
Ruuhijärvi	Leikkola A	5.90 3112 07 Vierumäki	6771 32 3446 50 105 - 110

Mj-laji	Ajoitus	Lkm	Lk
Kuppikallio	Rautakausi	1	I

Tila ja Rno

Leikkola 11:9

Maanomistaja

Heimo Aimo Leikkolan oik.om.
Leikkola, Maire Orvokki
Pokantie 37 15580 Ruuhijärvi

Kohde ja ympäristö Kohde sijaitsee Ruuhijärven kylästä Nastolaan menevältä maantieltä Leikkolan taloon erkaantuvan kylätien eteläpuolella, Leikkolan talon kaakkoiskulmasta 75 m etelään. Ruuhijärven rantaan paikalta on 500 m. Noin 50 m pitkän ja 10 m leveän kallion koillispäässä on noin 1 x 2 m:n kokoinen sammalesta ja jäkälästä puhdas alue, jossa on kuoppia. Kuppeja on viisi, joista 3 on varmoja ja 2 epäselvempiä. Kupit ovat pyöreitä, halkaisijaltaan 5-6 cm ja matalia. Kupit ovat enintään 40 cm:n etäisyydellä toisistaan.

Löydöt -

Aiemmat löydöt -

Lähilöytöjä Ruuhijärvi Leikkola B, kuppikallio

Kuvat Neg. 120491-120493 Dia 30777-30778

Huomautuksia Sepänmaan ryhmä teki saman kallion päälle muutaman koekuopan. yhdessä kalliokuopanteeseen tehdyssä kuopassa oli vahvaa nokimaata ja palaneita kiviä noin 30 cm:n syvyyteen saakka, mikä viittaa selvästi ihmistoimintaan ja voi olla merkki mahdollisesta muinaisjäännöksestä, mutta mitään löytöjä ei havaittu. Kallioalueella kasvaa arkeofyyttejä (hoikkaängelmää ja nurmilaukkaa).

Sepänmaa ja Bilund tarkastivat myös kallion kaakkoispuolella olevan pellon Antti Bilundin kanssa toukokuussa -95. Pellolta ei löytynyt mitään muinaisjäännökseen viittaavaa.

Tutkimukset Bilund, Hokkanen, Seppänen & Sepänmaa 1993 inv.
Bilund & Sepänmaa 1995 tark.

Kohdenumero 9

Mj, 932 01 0009

Kylä	Nimi	Peruskartta	x/y/z
Ruuhijärvi	Leikkola B	3112 07 S-70 Vierumäki	6771 34 3446 60 100

Mj-laji	Ajoitus	Lkm	Lk
Kuppikallio	Rautakausi	1	I

Tila ja Rno

Leikkola 11:9

Maanomistaja

Heimo Aimo Leikkolan oik.om.
Leikkola, Maire Orvokki
Pokantie 37 15580 Ruuhijärvi

Kohde ja ympäristö Kohde sijaitsee Ruuhijärven kylästä Nastolaan menevältä maantieltä Leikkolan taloon erkaantuvan kylätien pohjoispuolella. Ruuhijärven rantaan paikalta on 500 m. Pellolla tiehen rajoittuen on noin 20 m pitkä matala kallio, jonka koillisosassa on kuoppia kallion päälle nostetutun kiven vieressä. Kupeista kolme on selviä ja säännöllisen muotoisia, halkaisijaltaan 7 - 9 cm ja syvyydeltään 1 - 1,5 cm. Lisäksi vieressä on yksi pieni, (halkaisija 3-4 cm) mahdollinen uhrikuoppa. Kupit ovat n. 30 x 30 cm:n alalla. Paikka sijaitsee Leikkolan talon kaakkoiskulmasta 100 m kaakkoon

Löydöt -

Aiemmat löydöt -

Lähilöytöjä Ruuhijärvi Leikkola A, kuppikallio

Kuvat Neg. 120493-120495 Dia 30777

Huomautuksia Sepänmaan ryhmä tarkasti kuppikalliota ympäröivät pellot, mutta merkkejä muinaisjäänöksistä ei havaittu kallion ympäristössä. Keväällä 1998 kävelin kauttaaltaan koko peltoalueen, missä näkyi paikoitellen runsaasti hiiltä ja nokea sekä tiilen- ja lasinkappaleita, mutta merkkejä vanhemmasta asutuksesta ei löytynyt.

Tutkimukset Bilund, Hokkanen, Seppänen & Sepänmaa 1993 inv.
Bilund & Sepänmaa 1995 tark.

Kohdenumero 10 *Kjz 532 01 0010*

Kylä	Nimi	Peruskartta	x/y/z
Ruuhijärvi	<u>Lassinkoski A</u>	<i>S.70</i> 3112 07 Vierumäki	6771 62 3446 82 95 - 100

Mj-laji	Ajoitus	Lkm	Lk
Asuinpaikka	Rautakausi	1	II

Tila ja Rno

Mikkola 15:16

Maanomistaja

Mikkola, Juha Samuli
Korkeentie 803 15580 Ruuhijärvi

Kohde ja ympäristö Ruuhijärven kylä sijaitsee Nastolan kirkolta 12 km pohjoiskoilliseen. Kohde on Lassinkosken itäpuolisella pellolla, Ruuhijärven kylän seurantalosta ja Ristimäen kalmiston kohdalta noin 250 m länteen. Ruuhijärven rantaan paikalta on 600 m. Peltoalueella on useita eri kokoisia ja muotoisia nokimaa-alueita, jotka voivat liittyä rautakautisiin keramiikkakeskittyymiin tai historiallisen ajan toimintaan - tai sitten molempiin. Maaperä on peltomullan sekaista hietaa, alemmaksi siirryttäessä maalaji muuttuu hienojakoisemmaksi.

Löydöt KM 31276: 1-2, saviastianpaloja (rautakauden tyyppiä) 10 kpl

Aiemmat löydöt KM 29449: 1-4, saviastianpaloja (rautakauden tyyppiä), palanutta luuta, hiomakiven katkelma

Lähilöytöjä Ruuhijärvi Lassinkoski B, rautakautinen asuinpaikka Ruuhijärvi Ristimäki, rautakautinen ruumiskalmisto

Kuvat Neg. 120496

Dia 30779

Huomautuksia

Tutkimukset Sepänmaa, Bilund & Seppänen 1995 inv.

Kohdenumero 11 MYR 532 01 00 11

Kylä	Nimi	Peruskartta	x/y/z
Ruuhijärvi	Lassinkoski B	S.70 3112 07 Vierumäki	6771 72 3446 78 95 - 100

Mj-laji	Ajoitus	Lkm	Lk
Asuinpaikka	Rautakausi	1	II

Tila ja Rno

Nihtilä 9:29

Mikkola 15:16

Maanomistaja

Lehtonen, Pertti Antero
Nihtiläntie 10 15580 Ruuhijärvi

Mikkola, Juha Samuli
Korkeentie 803 15580 Ruuhijärvi

Kohde ja ympäristö Paikka sijaitsee Nastolan kirkolta 12 km pohjoiskoilliseen, Ruuhijärven kylän seurantalosta (Ristimäen kalmiston kohdalla) noin 300 m luoteeseen, Lassinkosken pohjois - koillis -puolisella pellolla. Paikka on lounaaseen viettävää, pääasiassa hiekkapohjaista peltoa. Löydöt ovat pellon pinnalta, koordinaattipisteestä noin 50 m:n säteeltä.

Löydöt -

Aiemmat löydöt KM 29450, saviastianpaloja (rautakauden tyyppiä)

Lähilöytöjä Ruuhijärvi Lassinkoski A, rautakautinen asuinpaikka Ruuhijärvi Ristimäki, rautakautinen ruumiskalmisto

Kuvat Neg.120496

Dia 30779

Huomautuksia

Tutkimukset Sepänmaa & Bilund 1995 inv.

Kohdenumero 12

MJR 532 01 0012

Kylä	Nimi	Peruskartta	x/y/z
Ruuhijärvi	Töyrylä	S.70 3112 07 Vierumäki	6772 60 3446 68 110
Mj-laji	Ajoitus	Lkm	Lk
Asuinpaikka	Rautakausi	1	II

Tila ja Rno

Maanomistaja

Ojala 9:35

Suppi, Kari Aimo Antero ja Merja Helena
Hillolantie 8 15580 Ruuhijärvi

Tienhaara 9:31

Suppi, Aimo Ilmari ja Mirja Maila
Kukkastie 9 B 22 15560 Nastola

Kohde ja ympäristö Paikka sijaitsee Nastolan kirkolta n. 13 km pohjoiskoilliseen, Ruuhijärven kylästä Vierumäelle ja Pärnämäelle johtavien teiden risteuksen tuntumassa, risteyksestä parikymmentä metriä luoteeseen, Pärnämäen suuntaan. Tien koillispuolisen ojan leikkauksesta on löytynyt keramiikkaa ja kappale savitiivistettä. Leikkauksessa oli paikoin tummaa likamaata. Tätä vastapäätä, tien eteläpuolelta pellon reunasta, pienen mökin länsipuolelta on pala keramiikkaa ja kappale palanutta savea. Löydöt ovat leikkauksesta ja pellon pinnasta, koekuoppia ei ole tehty.

Löydöt -

Aiemmat löydöt KM 29455: 1-2, saviastianpaloja (rautakauden tyyppiä), palanutta savea/savitiivistettä

Lähilöytöjä -

Kuvat Neg 120497

Dia 30780

Huomautuksia Mäen laella, em. paikasta n. 100 m pohjoiseen, on maakellarin vieressä noin kuutiometrin kokoinen kivi, jonka laella on pyöreä syvennys. Ko. "kuppi" on kuitenkin ihmisen tekemäksi uhrikupiksi hyvin epävarma, joten sitä ei ole merkitty muinaisjään-
nöskohteeksi. Kiven koordinaatit ovat noin x 6772 70, y 3446 65, z 115-117.

Tutkimukset Sepänmaa & Bilund 1995 inv.

Kohdenumero 13 *RjR 532 01 0013*

Kylä	Nimi	Peruskartta	x/y/z
Ruuhijärvi	Anttila	<i>S. 70</i> 3112 07 Vierumäki	6772 60 3446 14 110

Mj-laji	Ajoitus	Lkm	Lk
Asuinpaikka	Rautakausi	1	II

Tila ja Rno

Anttila 43:0

Maanomistaja

Meriheinä, Anneli Elisabet
Hillolantie 30 15580 Ruuhijärvi

Kohde ja ympäristö Ruuhijärven kylä sijaitsee Nastolan kirkolta 12 - 13 km pohjoiskoilliseen. Kohde on Anttilan talon länsi- ja Karasen talon kaakkoispuolisella pellolla, Harakkamäen kalmistolle johtavan tien (pääasiassa) eteläpuolella. Paikalla on likimain itä-länsi-suuntainen harjanne, jonka laen eteläosasta löydöt ovat. Paikalla on myös noin 10 x 5 m:n suuruinen matala kalliopaljastuma, jonka päälle ja laidoille on raivattu kiviä. Toinen löytökeskittymä on tämän kallion ympäristössä ja toinen tästä satakunta metriä koilliseen, Karasen ja Anttilan talojen välissä. Kalliopaljastuman päällä on kaikenlaista rojua. Kesällä 1998 teimme paikalla Timo Sepänmaan kanssa kairauksia ja pari koe-kuoppaa. Pintakerros on sekoittunut, mutta syvemmältä löytyi ehjä musta kulttuurikerros, jossa oli paikoin kiveystä. Kuopista löytyi siru palanutta luuta ja pronssirengas.

Löydöt KM 31277, pronssirengas, palanutta luuta

Aiemmat löydöt KM 29453: 1-3, saviastianpaloja (rautakauden tyyppiä), palanutta savea

Lähilöytöjä Ruuhijärvi Harakkamäki, rautakautinen kalmisto

Kuvat Neg 120501

Dia 30781

Huomautuksia Sepänmaan saaman vihjeen mukaan Harakkamäen kalmiston alueelta löydetyksi ilmoitettu keihäänkärki olisikin löydetty edellämainitun kalliopaljastuman tienoilta. Varmistusta he eivät asiaan saaneet. Kesällä 1998 sain vastaavanlaisen tiedon toisesta lähteestä.

Tutkimukset Sepänmaa & Bilund 1995

Kohdenumero 14

Myr 532 01 0014

Kylä	Nimi	Peruskartta	x/y/z
Ruuhijärvi	Kinnari	S.70 3112 07 Vierumäki	6770 22 3446 60 90

Mj-tyyppi	Ajoitus	Lkm	Lk
Kalmisto	Rautakausi	1	II

Tila ja Rno

Maanomistaja

Kaljukallio

Skinnari, Väinö ja Katri Emilia
Paasikivenkatu 2 A 13
15110 Lahti

Kohde ja ympäristö Ruuhijärven länsirannalla on kalliainen niemi, jossa on Keskitalon saamiin tietojen mukaan ollut kiviraunio, mutta joka on ollut jo kauan osittain purettu. Hän havaitsi hiekan täyttämää kivirauniota ainakin 0,5 m paksuudelta. Vuoden 1998 inventoinnissa oli silmämääräisesti ja kairauksin todettavissa, että paikalla on epämääräistä kiveystä, jossa oli paikoin tummahkoa humuksen ja kivennäismaan sekaista kerrosta. Kivet ovat kalliopohjalla. Selvää röykkiötä ei voinut havaita. Kesällä 1998 tutkimme aluetta Sepänmaan kanssa maanäytekairalla ja detektorilla. Kallioniemessä oli paikoin kairauksin todettavissa musta mutta ohut nokimaakerros kalliopainanteissa. Metallinilmaisimella löytyi tasavarsisolki aivan ohuen pintaturpeen päältä kohdasta, jossa kallion päällä oli ohut humuskerros.

Löydöt KM 31278:1, tasavarsisolki

Aiemmat löydöt KM 14681, rannerenkaan katkelma

Lähilöytöjä -

Kuvat Neg. 120526-120532

F 38298-38299

Huomautuksia Paikasta on käytetty vaihtelevasti nimeä Skinnari ja Kinnari. Rannerenkaan katkelma löytyi 1959, kun otettiin kiviä uunia varten. Paikalla on vanha huvila.

Tutkimukset Keskitalo 1971 inv.

Kohdenumero 15

MJR 532 01 2015

Kylä	Nimi	Peruskartta	x/y/z
Ruuhijärvi	Uimaranta	S.70 3112 07 Vierumäki	6771 04 3446 88 90

Mj-tyyppi	Ajoitus	Lkm	Lk
Asuinpaikka	Rautakausi/ hist.aika	1	II

Tila ja Rno

Ala-Eskola 4:127

Maanomistaja

Lempinen, Heikki Kalervo
Ala-Eskolantie 1
15580 Ruuhijärvi

Kohde ja ympäristö Paikka sijaitsee Ruuhijärven länsirannan tuntumassa, siitä noin 100 m:n etäisyydellä. Löydöt ovat pellolta, jossa on terassi ja joka sen alapuolella loivasti viettää rantaan. Löydöt viittaavat asuinpaikkaan, mutta niiden vähäisyyden vuoksi kohteen luonne jäi hieman avoimeksi.

Löydöt KM 31279: 1-9, lasihelmi, saviastianpaloja, piitä, kvartssia

Aiemmat löydöt -

Lähilöytöjä Ruuhijärvi Lassinkoski A, rautakautinen asuinpaikka ja Ruuhijärvi Ristimäki, rautakautinen ruumiskalmisto Kinnari

Kuvat Neg. 120490

Dia 30776

Huomautuksia -

Tutkimukset -

Kohdenumero 176

MR 532 01 0016

Kylä	Nimi	Peruskartta	x/y/z
Ruuhijärvi	Oso	5,67 3111 09 Nastola	6768 12 3445 10 87,5

Mj-tyyppi	Ajoitus	Lkm	Lk
Asuinpaikka	Kivikausi	1	II

Tila ja Rno

Oso 25:85

Maanomistaja

Oso, Ossi Antero
Ruuhijärventie 493
25580 Ruuhijärvi
/

Kohde ja ympäristö Kohde sijaitsee Salajärven ja Ruuhijärven välisellä kannaksella, viimeksi mainitun rantapellolla. Löydöt tulivat matalalta terassilta, missä maalaji on lähinnä hietaa. Paikalta on rantaan matkaa noin 100 m ja kohteen pohjoispuoliselle mökkitielle saman verran.

Löydöt KM 31280: 1-4, kvartsikaavin ja -terä sekä -iskoksia

Aiemmat löydöt -

Lähilöytöjä -

Kuvat Neg. 120489

Dia 30775

Huomautuksia

Tutkimukset -

Kohdenumero 17

MJR 532 01 2017

Kylä	Nimi	Peruskartta	x/y/z
Ruuhijärvi	Peltola	S.66 3111 09 Nastola	6769 76 3442 16 87,5

Mj-tyyppi	Ajoitus	Lkm	Lk
Asuinpaikka	Kivikausi	1	II

Tila ja Rno

Peltola 19:103

Maanomistaja

Honkanen, Hannu Antero
Luhtaniityntie 17
15560 Nastola

Kohde ja ympäristö Asuinpaikka sijaitsee Salajärven länsipuolella ja järveen laskevan Luhtaanjoen pohjoispuolisella rantapellolla. Maalaji on hiesu. Löytöjä oli pitkin joenvartta koko paljaana olleen pellon matkalla. Löydöt ovat 87,5 m mpy korkeuskäyrän tuntumasta.

Löydöt KM 31281: 1-6, kvartsiterä, -ydin, -teelmä ja -iskoksia

Aiemmat löydöt -

Lähilöytöjä Ruuhijärvi Arpela, kivikautinen asuinpaikka

Kuvat Neg. 120503

Dia 30783

Huomautuksia

Tutkimukset -

Mj 2532 01 0018

Kohdenumero 18

Kylä	Nimi	Peruskartta	x/y/z
Pyhäntaka	Evattu	S.69 3112 04 Pyhäntaka	6776 34 3436 44 102,5 -105

Mj-tyyppi	Ajoitus	Lkm	Lk
Asuinpaikka	Kivikausi	1	II

Tila ja Rno

Pykälä 9:44

Maanomistaja

Pykälä, Keijo Eilo
Nahilantie 90
15460 Mäkelä

Kohde ja ympäristö Kohde sijaitsee Evattujärven pohjoispään länsirannalla ja noin 650 metriä Pykälän talosta pohjois-koilliseen. Löydöt ovat järvenrantaa myötäilevän peltotien tuoreesta leikkauksesta. Maalaji on lähinnä hiekkamoreeni, ja alueella on runsaasti kiviä ja siirtolohkareita. Leikkauksessa näkyi nokea ja palaneita kiviä, jotka ovat ilmeisesti peräisin liedestä, sekä punertavaa kulttuurikerrosta. Koekuoppia ei katsottu aiheelliseksi kaivaa, vaikka kvartsi-iskoksia leikkauksesta löytyi vain yksi. Sen lisäksi palaneet luut ja ilmeisen lieden jäännökset viittaavat kuitenkin asuinpaikkaan.

Löydöt KM 31271:1-2, kvartsi-iskos, palanutta luuta

Aiemmat löydöt -

Lähilöytöjä Nastola Pyhäntaka Tervalta

Kuvat Neg. 120524-120525 Dia -

Huomautuksia Evattujärven eteläpään itärannalta ja Puskurinmäen kohdalla on tiehen rajoittuva pieni sorakuoppa. Sen kohdalla rannan ja tien välissä on metsittynyt pelto, johon kaivetusta koekuopasta löytyi sälemäinen iskos, jota ei ole luetteloitu. Runsaasti koekuoppia kaivamalla paikalta saattaisi löytyä asuinpaikka.

Tutkimukset -

Kohdenumero 19

h/2 532 01 0019

Kylä	Nimi	Peruskartta	x/y/z
Metsäkylä Metsä	Jokitarha	S.77 3111 09 Nastola	6768 18 3448 90 80
Mj-tyyppi	Ajoitus	Lkm	Lk
Asuinpaikka	Kivikausi	1	II

Tila ja Rno

Maanomistaja

Peltosomero 1:81

Harviainen, Aira
Runkotie 4 B15 15550 Nastola 2
Sipilä, Pirkko Hannele
Koulutie 12 I 37 15550 Nastola
Mansikka, Seija Paula Marjatta
Hiireнкуja 6 55420 Imatra

Someronharju 1:102

Kolli, Eino
Välitie 4 A 19110 Vierumäki

Kohde ja ympäristö Kohde sijaitsee Vuolenkoskelle menevän tien länsipuolella ja Halkokorvenojan itäpuolella, noin 400 m Suokkosen talosta itään. Asuinpaikka on pienellä mutta selvällä terassilla, missä maa-aines on osin hiesua ja osin kivisempää ja karkeampaa ainesta. Asuinpaikan itäpuolella on korkea ja hyvän suojan antava Tupakallio.

Löydöt KM 31274:1-8, kvartsikaapimia, -teelmiä, -iskoksia, palanutta luuta

Aiemmat löydöt Oikokirves Nastolan museossa

Lähilöytöjä Metsäkylä Omettakorvenniitty, tasataltta (hajalöytö)

Kuvat Neg. 120506-120507 Dia - F 38280

Huomautuksia Oikokirves on löytynyt Tupakallion luolan edustalta 40 m päästä länteen pellon itäreunasta. Keskitalon mukaan maaperä paikalla oli hiekan sekaista savea ja esine löytyi auran viillon syvyydestä. Keskitalon tarkastuksen aikaan alue oli nurmella.

Tutkimukset Keskitalo 1971 inv.

Kohdenumero 20

MJR 532 01 0020

Kylä	Nimi	Peruskartta	x/y/z
Immilä	Hirtelahti	S.67 3111 09 Nastola	6767 24 3446 66 90
Mj-tyyppi	Ajoitus	Lkm	Lk
Asuinpaikka	Kivikausi	1	II

Tila ja Rno

Etuniemi 3:133

Maanomistaja

Niemi, Jouko Lassi Antero
Niemi, Juha Antero
Niemi, Vuokko Ritva Helinä
Niementie 299 15560 Nastola

Kohde ja ympäristö Kohde sijaitsee Ruuhijärven itärannalla, Hirtelahden pohjukan rantapellolla, ei kuitenkaan aivan pohjukassa. Paikka on noin 60 m rannasta. Osa löydöistä on viljelysmaalta ja osa kesämökin kasvimaasta. Osa potentiaalisesta alueesta oli nurmella. Löytöjä on suhteellisen niukasti, mutta iskosten lisäksi olevat kaavin ja ydin viittaavat kuitenkin asuinpaikkaan.

Löydöt KM 31275: 1-4, kvartsikaavin, -ydin ja -iskoksia

Aiemmat löydöt -

Lähilöytöjä -

Kuvat Neg. 120488

Dia 30784

Huomautuksia

Tutkimukset -

4. KÄTKÖ- JA HAJALÖYTÖPAIKAT

Kylä	Nimi	Peruskartta	x/y/z
Ruuhijärvi	Luhtaanmaa Littikallio	3111 09 Nastola	6767 06 3442 64 87-88
Laji	Ajoitus		
Hajalöytöpaikka	Kivikausi		

Kohde ja ympäristö Diarion mukaan esineet on löydetty Nastolan Ruuhijärven kylän takaperukoilta, Luhtaanmaan kylästä William Wirtasen uudismökin tanhuilta, Salajärven länsirannalta, 42 m lähimmästä rantavedestä, Littikallion loivemmalta pohjoiselta kupeelta, kalliota vasten noin 0,5 m maan alta. Wirtasen lapset olivat löytäneet isomman reikäkiven keväällä 1924 uutta perunamaata raivatessaan ja pienemmän seuraavan syksynä perunoita kaivaessaan. Keskitalon mukaan paikka on savimaata ja viettää loivasti pohjoiseen.

Löydöt KM 8500:1-2, kaksi reikäkiven teelmää

Kuvat F 38301

Huomautuksia Keskitalo on merkinnyt kohteen nimellä Römmi.

Tutkimukset Keskitalo 1971 inv.

Kylä	Nimi	Peruskartta	x/y/z
Immilä	Pönnänkehän niitty	3111 09 Nastola	6764 15 444 45 105
Laji		Ajoitus	
Hajalöytöpaikka		Kivikausi	

Kohde ja ympäristö Esine on löydetty Pönnäkehän niityn laidasta Pohjattoman kallios-
ta itään ja Iso-Kukkasen järven luoteispuolelta 1860-luvulla. Keskitalon mukaan paikka
on savimaata.

Löydöt KM 2622:1, kourutaltoa

Kuvat -

Huomautuksia -

Tutkimukset Keskitalo 1971 inv.

Kylä	Nimi	Peruskartta	x/y/z
Immilä	Ylhäinen	3111 12 Arrajärvi	6768 80 450 95 80-85
Laji		Ajoitus	
Hajalöytöpaikka		Kivikausi	

Kohde ja ympäristö Esine on löydetty Kaurissuon pellostä Niityrannan talosta 270 m
koilliseen. Keskitalon inventoinnin aikaan pelto oli alavaa luonnonniittyä. Nyt pelto oli
viljelyksessä olevaa peitteistä aluetta.

Löydöt KM 7726, käyräselkäinen kourutaltoa.

Kuvat -

Huomautuksia -

Tutkimukset Keskitalo 1971 inv.

Kylä	Nimi	Peruskartta	x/y/z
Pyhäntaka	Häkkälä	3112 04 Pyhäntaka	6774 3436
Laji	Ajoitus	Lkm	Lk
Hajalöytöpaikka	Kivikausi	1	-

Kohde ja ympäristö Löytöpaikka sijaitsee Kivijärven pohjoispään tuntumassa Alasenjärveä ja Evatunjärveä yhdistävän joen varrella.

Löydöt KM 19242, kvartsi-iskoksia

Lähilöytöjä Nastola Pyhäntaka Tupala, kivikautinen asuinpaikka

Kuvat Neg - Dia -

Huomautuksia Paikka on löytynyt Anja Sarvaksen maastokäynnin tuloksena vuonna 1973.

Tutkimukset Sarvas A. 1973 inv.

Kylä	Nimi	Peruskartta	x/y/z
Pyhäntaka	Kotiranta	3112 04 Pyhäntaka	6774 16 3436 68 80 - 85
Laji	Ajoitus		
Hajalöytöpaikka	Kivikausi		

Kohde ja ympäristö Paikka sijaitsee Kivijärven pohjoispäässä, sen itärannalla. Kvartsit ovat omakotitalon pienestä perunamaasta, 180 m Pyhäntaan koulusta luoteeseen. Etsiskelyistä huolimatta paikalta ei löytynyt enempää kvartseja, joten paikan luonne jäi avoimeksi. Maaperä alueella on lajittunutta hiekkaa ja paikka topografisesti erinomainen, joten on hyvin mahdollista, että alueella on kivikautinen asuinpaikka. Alue on kuitenkin suhteellisen tiiviisti rakennettua, joten mahdollisuudet havaintojen tekoon ovat vähäiset.

Löydöt KM 31272, kvartsiteelmä, -iskos, -kappale

Kuvat Neg. 120511-120512

Huomautuksia -

Tutkimukset -

Kylä	Nimi	Peruskartta	x/y/z
Pyhäntaka	Salmi	3112 04 Pyhäntaka	6772 40 3436 04 80 - 85
Laji		Ajoitus	
Hajalöytöpaikka		Kivikausi	

Kohde ja ympäristö Paikka sijaitsee Kivijärven länsipuoleisella rannalla, lahdenpohjuksassa. Maaperä on hiesua. Kvartsit löytyivät Kullankalliosta länteen ja Salmen talosta 200 m etelä-lounaaseen. Etsiskelyistä huolimatta paikalta ei löytynyt enempää kvartseja, joten paikan luonne jäi avoimeksi. Mahdollisesti paikka voisi uuden maastokäynnin myötä varmistua kiinteäksi muinaisjäänökseksi.

Löydöt KM 31273: 1-5, kvartsiterän katkelma, kvartsiydin ja iskoksia

Kuvat Neg. 120516-120517

Huomautuksia -

Tutkimukset -

Kylä	Nimi	Peruskartta	x/y/z
Pyhäntaka	Kylänsaari	3112 04 Pyhäntaka	6773 40 436 80 100
Laji		Ajoitus	
Hajalöytöpaikka		Kivikausi?	

Kohde ja ympäristö Esine on saatu Nihtilän talosta ja löydetty Kivijärven Kylänsaaren rannasta vesijätöstä (Väinö Wallin 1888).

Löydöt KM 2622:3, reikäkivi

Kuvat -

Huomautuksia -

Tutkimukset Keskitalo 1971 inv.

Kylä	Nimi	Peruskartta	x/y/z
Pyhäntaka	Korpela	3112 04 Pyhäntaka	6773 35 435 50 115-120

Laji	Ajoitus
Hajalöytöpaikka	Kivikausi?

Kohde ja ympäristö Korpelan talon (sittemmin Kivistön talo) takaa kivikosta soranotos-
sa löydetty esine (Atle Salmi 1896). Paikka sijaitsee noin 120 m maantien 140 varrella
olevasta korkeuskiintopisteestä (121.8) lounaaseen.

Löydöt KM 3338:3, reikäkivi

Kuvat -

Huomautuksia -

Tutkimukset Keskitalo 1971 inv.

Kylä	Nimi	Peruskartta	x/y/z
Pyhäntaka		3112 04? Pyhäntaka	

Laji	Ajoitus
Hajalöytöpaikka	Kivikausi?

Kohde ja ympäristö Esineen on löytänyt Pyhäntaustan kylän Mikkolan isäntä Kalle
maaltaan suosta, aivan liki Alasen järven rantaa (Väinö Wallin 1888)..

Löydöt KM 2622:4 reikäkivi

Kuvat -

Huomautuksia Pyhäntaan talot ovat ennen olleet Alasen länsirannalla järven etelä-
päässä, mm. Heikkilänmäellä. Uudisjaossa kylä on hajotettu. Ei ole voitu selvittää kenen
maalla löytöpaikka on.

Tutkimukset Keskitalo 1971 inv.

Kylä	Nimi	Peruskartta	x/y/z
Metsäkylä	Omettakorven niitty	3111 09 Nastola	noin 6767 68 noin 3448 48 noin 77,5-80

Laji	Ajoitus
Hajalöytöpaikka	Kivikausi

Kohde ja ympäristö Paikka sijaitsee Suokosen tilalta noin 400 m kaakkoon, pellolla, jota on kutsuttu Omettakorven niityksi. Tarkemmaksi sijainniksi on mainittu paikka 20 m Täysyiniälhteeltä pohjoiseen. Esine löytyi peltoa äestettäessä savimaasta. Paikalla havaittiin merkkejä kivettömästä tulisijasta. Nyt peltoalueelta ei löytynyt mitään muinaisjäännökseen viittaavaa.

Löydöt Nastolan museossa

Kuvat Neg.120506-120507 F 38279

Huomautuksia

Tutkimukset Keskitalo 1971 inv.

Kylä	Nimi	Peruskartta	x/y/z
Kumia	Salmenkärki	3111 09 Nastola	6761 20 3442 40 91

Laji	Ajoitus
Hajalöytöpaikka	-

Kohde ja ympäristö Esine on löydetty 29.6.1910 Kumian kylän Hämmämäen Salmenkärjen huvilapalstasta viljelemättömästä rantapenkereestä Pienen Kukkaisjärven rannasta. Paikka on lähellä Pienen ja Suuren kukkaisjärven välistä siltaa (nykyinen Karhunsilta), noin 13 m vanhasta rantapenkereestä järvelle päin. Maasto erittäin kivistä. Järvi on laskettu 50 vuotta aiemmin.

Löydöt KM 5664, verkonpaino?

Kuvat -

Huomautuksia Mahdollisesti luonnonkivi.

Tutkimukset Keskitalo 1971 inv.

Kylä	Nimi	Peruskartta	x/y/z
Uusikylä	Uudenkylän Kartano	3111 08	6758 50 446 72 95-100

Laji	Ajoitus
Hajalöytöpaikka	Kivikausi

Kohde ja ympäristö Esine on löydetty 1930 Uudenkylän (Nybygård) kartanon puutarhasta. Gambergin puutarha on ollut Mustakallion nykyisestä talouskeskuksesta 400 m länteen, Tammelan tilan eteläpuolella olevalta pikkupelloilta, joka on kylätien pohjoispuolella, tiestä noin 50 m.

Löydöt KM 9428, kivikirves

Kuvat

Huomautuksia

Tutkimukset Keskitalo 1971 inv.

Kylä	Nimi	Peruskartta	x/y/z
Villähti	Rehalanmäki	3111 06	6760 32 435 70 110-115

Laji	Ajoitus
Hajalöytöpaikka	Kivikausi

Kohde ja ympäristö Paikka sijaitsee Villähteen asemalta 1 km Lahteen päin, rata-aidan sisäpuolella. Esine löytyi Rehalanmäestä ilmeisesti ojaa kaivettaessa. Hiekkamaata. Paikalla ei havaittu muuta. Alueella on nykyisinkin rata ja sen liepeillä on omakotitaloasutusta.

Löydöt KM 9258, oikokirves.

Kuvat -

Huomautuksia -

Tutkimukset Keskitalo 1971 inv.

Kylä	Nimi	Peruskartta	x/y/z
?	?	Löytöpaikka tuntematon	

Laji	Ajoitus
Hajalöytöpaikka	Kivikausi

Kohde ja ympäristö Löytöpaikka tuntematon

Löydöt KM 2218:155 kiviaseen kantakatelma

Kuvat -

Huomautuksia Saatu talolliselta Matti Amaselta Usulan puustellista Nastolasta, Malmfrid Stjernvall lahjoittanut sen 1871. Keskitalo ei kyennyt selvittämään Usulan puustellin sijaintia.

Tutkimukset Keskitalo 1971 inv.

Kylä	Nimi	Peruskartta	x/y/z
Ruuhijärvi	Harakkamäki	311307	6772 57 3445 86 120

MFR 532 04 0621

Laji	Ajoitus
Kätkölovytö	rautakausi

Kohde ja ympäristö Esineet on löydetty noin 1895 Harakkamäen länsireunan sileältä kalliolta, jossa maata oli noin 20 cm päällä. Paikalla oli hiilensekaista maata ja esineet silkkirihmalle pujotettuna.

Löydöt KM 5408:1-7, (neljä hopealevyriipusta, kolme hopeista filigraanikoristeista helmeä)

Kuvat Neg 120498-120500 F 38295-38297

Huomautuksia -

Tutkimukset Appelgren-Kivalo 1908, tark. Keskitalo 1971, inv.

532 01 0011

Kylä	Nimi	Peruskartta	x/y/z
Ruuhijärvi	Lassinkoski C	3112 07 Vierumäki	6771 76 3446 72 95
Laji	Ajoitus	Lkm	Lk
Asuinpaikka	Rautakausi	1	II

Kohde ja ympäristö Paikka sijaitsee Nastolan kirkolta 12 km pohjoiskoilliseen, Ruuhijärven kylän seurantalosta (Ristimäen kalmiston kohdalta) 400 m luoteeseen, Lassinjoen itärannalla. Paikalla on halkaisijaltaan 3-metrinen, metrin korkuinen osittain rajäyttämällä lohkottu kivi. Löydöt ovat pellon pinnasta kivistä noin 5 m:n säteeltä. Lasihelmi on löytynyt kivistä 5 m länteen. Maaperä on melko hienojakoista peltomaata.

Löydöt KM 29451: 1-4, lasihelmi, saviastianpala (rautakauden tyyppiä), palaneen luun siru, kuonan pala

Lähilöytöjä Ruuhijärvi Lassinkoski B, rautakautinen asuinpaikka

Kuvat -

Huomautuksia Paikan luonne on avoin, sillä löytöjä on niukasti. Sepänmaan mukaan lasihelmi on rautakautisten kaltainen, mutta myöhempikin ajoitus on mahdollinen. Rautakauden tyyppin keramiikan siru viittaa kuitenkin rautakautiseen toimintaan paikalla. Mahdollisesti kyseessä on Lassinkosken rautakautisiin asuinpaikkoihin liittyvä kohde.

Tutkimukset Sepänmaa & Bilund 1995 inv.

Kylä	Nimi	Peruskartta	x/y/z
Ruuhijärvi	Lassinkoski D	3112 07 Vierumäki	6771 90 3441 64 102,5 - 105
Mj-tyyppi	Ajoitus	Lkm	Lk
Hajalöytö- paikka	Ajoittamaton	1	-

Kohde ja ympäristö Paikka sijaitsee Nastolan kirkolta 12 km pohjoiskoilliseen, Ruuhijärven kylässä. Kohde on pellolla Lassinjoen itärannalla, vastapäätä Lehtisen taloa, siitä 100 m koilliseen. Paikka on loivasti länsilounaaseen, kohti Lassinjokea viettävää peltoa. Maaperä on kiven, hiekan ja hienomman aineksen sekaista peltomaata. Löydöt ovat pellon laidalla olevasta ladosta noin 30 m:n säteeltä luoteeseen, länteen ja lounaaseen. Sepänmaa sanoo paikan luonteen olevan epäselvän. Hänen mukaansa kvartsi-iskokset voivat viitata rautakautta varhaisempaan asutukseen, mutta useampia selviä iskoksia ei alueelta löytynyt. Yksi pieni pala saattaa olla rautakauden tyyppin keramiikkaa.

Löydöt KM 29452: 1-2, kvartsi-iskoksia ja palanutta savea, joista yksi siru saattaa olla rautakauden tyyppin keramiikkaa.

Lähilöytöjä Ruuhijärvi Lassinkoski C ja Anttila, rautakautisia asuinpaikkoja

Kuvat -

Huomautuksia -

Tutkimukset Sepänmaa & Bilund 1995

Kylä	Nimi	Peruskartta	x/y/z
Ruuhijärvi	Keijumäki Rumpupelto	3112 07	6773 64 68? 3447 30 32? 110-115

Laji	Ajoitus
Hajalöytöpaikka	rautakausi

Kohde ja ympäristö Esineet on löydetty Rumpupelto nimisestä pellostä sitä kynnettäessä. Pellon etelä- ja keskiosissa on alavaa savikkoa, mutta sen koillisreunan keskialue, ladosta 40-100 m luoteeseen, on hiekkavaltaista, lounaaseen viettävää rinnettä. Keskitalo on arvellut löytöpaikan olevan lähimain siellä suunnalla, mikä sijaitsee Koiviston talosta 400 m itäkaakkoon. Nyt tehdyssä inventoinnissa paikalta löytyi vähän hiiltä, mutta ei artefakteja eikä merkkejä kiinteästä muinaisjäänöksestä. Lassinjoen ja Töyrylän talon välisellä peltoalueella oli runsaasti hiiltä, nokea, palanutta savea ja tiiltä sekä tumman kulttuurimaan alueita, mikä viittaa paikalla olleen rakennuksia historiallisella ajalla, ilmeisesti Ruuhijärven kylän taloja.

Löydöt KM 3533:1-2, pronssinen rannerengas, rautainen pientä tynnyriä muistuttava esine

Kuvat F. 38300

Huomautuksia Keskitalo on välittänyt tiedon, että Santamäkeen kerrotaan haudatun muinoin ihmisiä. Toiset arvelevat Ruotsin sotamiehiä siihen kuopatuiksi. Paikalta on tietä tehtäessä tullut esille salollinen pitkä piikki jota ihmeessä oli katseltu vaan joka sittemmin oli joutunut hukkaan. Paikalta on löytynyt kesältä 1897 renkaita, solkia ja ihmisen luita. Ovat kuitenkin joutuneet kadoksiin.

Tutkimukset Keskitalo 1971 inv.

M/2 532 04 0622

Kylä	Nimi	Peruskartta	x/y/z
Immilä	<u>Oijala</u>	3111 09 Nastola	6765 86 3446 86 115

Laji	Ajoitus
Kätkö löytö	Rautakausi

Kohde ja ympäristö Löydetty vanhan rakennuksen paikalta yhtenä kasana lokakuussa 1865.

Löydöt YoKok 65, kätkö löytö, rahoja 1000-luvun alkupuolelta

Kuvat F 38281-38282

Huomautuksia -

Tutkimukset Keskitalo 1971 inv.

M/2 532 04 0623

Kylä	Nimi	Peruskartta	x/y/z
Nastola	<u>Vehkosilta</u>	3111 09 Nastola	6762 16 3444 94 100

Laji	Ajoitus
Kätkö löytö	Rautakausi

Kohde ja ympäristö Kätkö löytyi 1948 Kaunosen päärakennuksesta 100 m itään uuden talon perustuksia kaivettaessa. Esineet olivat suuren maakiven vieressä kivilaatan alla. Alueella on nykyisin talousrakennuksia.

Löydöt KM 12000: 1-9, ketjulaite, pronssispiraaleja, lasimassahelmiä, KM 12155:1-2, lasimassahelmiä, pronssispiraaleja.

Kuvat F 38310-38312

Huomautuksia

Tutkimukset Salmo 1949 tark., Keskitalo 1971 inv.

5. MUUT MAHDOLLISET MUINAISJÄÄNNÖKSET

Kylä	Nimi	Peruskartta	x/y/z
Ruuhijärvi	Kontankorvan Ylinäinen	-	

Laji	Ajoitus
Lapinraunio	-

Kohde ja ympäristö Ilmeisesti useita raunioita

Huomautuksia Väinö Wallin (1892) on maininnut niistä kerrotun, mutta Oiva Keskitalo ei löytänyt paikalta enää mitään.

Tutkimukset Keskitalo 1971 inv.

Kylä	Nimi	Peruskartta	x/y/z
Ruuhijärvi	Kalkkola Ristola	3111 09 Nastola	6766 3444

Laji	Ajoitus
Kiviröykkiö ja kaivo	-

Kohde ja ympäristö Wallin mainitsee kerrotun, että ne olisivat sijainneet Kalkkolan Ristolan maalla Tyynyksen pellolla. Lähellä linnavuorta "pakanain raunio" ja sen vieressä ja "pakanain kaivo".

Huomautuksia Keskitalo löysi vain "kaivon", joka on alunperin ollut lähde.

Tutkimukset Keskitalo 1971 inv.

Kylä	Nimi	Peruskartta	x/y/z
Ruuhijärvi		3111 07 Vierumäki	6771 3448

Laji **Ajoitus**

“Lappalaiskiuas”

Kohde ja ympäristö Ruuhijärven pohjoispäässä, rantaa kiertävän kylätien itäpuolella mainitaan olleen melko suurikokoinen kivilatomus. Røykkiön ympäristöä pidettiin pyhänä eikä sen ympäristöstä saanut ottaa edes multaa.

Huomautuksia -

Tutkimukset

Kylä	Nimi	Peruskartta	x/y/z
Ruuhijärvi	Paatajankallio	3111 09? Nastola	6769? 3447?

Laji **Ajoitus**

Pyhä paikka

-

Kohde ja ympäristö Ruuhijärven koillisrannalla(?) sijainnutta Paatajankalliota on pidetty pyhänä paikkana. “Tällä kalliolla sanovat olevan samallaista ‘jäppiläisten työtä’ kuin Linnakalliollakin (Wallin 1892).

Huomautuksia

Tutkimukset

Kylä	Nimi	Peruskartta	x/y/z
Ruuhijärvi	Mikkola	3112 07 Vierumäki	6771 72 3446 94 105

Laji	Ajoitus
Raudanvalmistuspaikka	Historiallinen aika

Kohde ja ympäristö Paikka sijaitsee Ruuhijärveltä Korkeelle menevän tien lounaispuolella. Pellolta, jossa oli nokinen alue, löytyi kuonaa ja palaneita kiviä.

Löydöt Kuonaa ei kerätty talteen.

Tutkimukset -

Kylä	Nimi	Peruskartta	x/y/z
Immilä	Käräjänokka	3111 09 Nastola	6766 32 3444 24 Z95?

Laji	Ajoitus
Käräjä- ja neuvottelupaikka	?

Kohde ja ympäristö Salajärven itärannalla niemen kärjessä suuri laakea kivipaasi, jota on sanottu tuomarin pöydäksi, jota kiertänyt yhdeltä puolen matala ja kaareva kallio, toiselta puolen pari kolme matalaa maakiveä.

Kuvat F 38288-38289

Tutkimukset Luho 1959, tark, Keskitalo 1971 inv.

Kylä	Nimi	Peruskartta	x/y/z
Immilä	Arrajoki	3111 09 Nastola	6764 3448

Laji	Ajoitus
Asuinpaikka	Historiallinen aika?

Kohde ja ympäristö Löytyneet 1957 Arrajoen kartanon riihipihasta, mäen suurimmas-
ta kivirauniosta. Länteen viettävällä rinteellä useampia kumpuja. Paikalla on mahdoli-
sesti rakennusten jäännöksiä. Keskitalo ei havainnut paikalla enää mitään merkittävää.

Löydöt KM 14206, palanutta savea, luuta, eläinten luita. KM 14540 palaneita luita, pii-
iskennäisiä, eläinten luita.

Tutkimukset Luho, 1959, tark, Keskitalo 1971 inv.

Kylä	Nimi	Peruskartta	x/y/z
Pyhäntaka	Pykälä (Pyhälä)	3112 04 Pyhäntaka	6777 10 ? 435 95 135

Laji	Ajoitus
Hiidenkirnuryhmä	-

Kohde ja ympäristö Kivijärveen laskevan Evatunjärven länsipuolella matalahkon kal-
lioperäisen kumpareen paljaalla kalliopinnalla. Halkaisijat 45 ja 30 cm, syvyydet 40 ja 30
cm.

Kuvat Neg F 38308-38309

Huomautuksia Paikkaa on kyläläisten keskuudessa aikoinaan arveltu uhrikallioksi.

Tutkimukset Keskitalo 1971 inv.

Kylä	Nimi	Peruskartta	x/y/z
Pyhäntaka	Huhtamanmäki	3112 04 Pyhäntaka	6776 3437

Laji	Ajoitus
“Jäppiläisten raunio”	-

Kohde ja ympäristö Jäppiläisten raunio paljaan kallion päällä.

Huomautuksia Wallin on maininnut kohteen, mutta Keskitalo ei löytänyt paikalta mitään. Nykyisillä kartoilla nimi Huhtamäki.

Tutkimukset Keskitalo 1971 inv.

Kylä	Nimi	Peruskartta	x/y/z
Pyhäntaka	Tervalta	3112 04 Pyhäntaka	6776 15? 436 90? ?

Laji	Ajoitus
Kivilatomus	?

Kohde ja ympäristö Evattujärven itäpuolella olevan mäen luoteeseen viettävässä rinteessä. Mäki on lounais-koillisuuntainen ja sen korkeimmasta kohdasta noin 200 m lounaaseen on mäen laella toinen pienempi huipentuma, jonka pohjoisrinteessä on latomus. Latomus muodosti puopan, jonka reunoina olivat pystyyn asetetut laakakivet. Pohjalla oli kallioperusta, jonka päällä oli n. 10 cm:n paksuinen kerros hiiltä ja sen katteena laakakiviä. Kuopan muoto oli miltei pyöreä, yläosastaan se oli 70 cm läpimitaltaan, mutta suippeni alaspäin, niin että pohjan läpimitta oli vain 30 cm; syvyys 40 cm. Ei muita löytöjä kuin hiiliä. Latomuksesta kaakkoon on jonkinlainen pieni kivikehä, läpimitaltaan 60 cm, ja toinen samantapainen latomuksesta kaakkoon. Kolmannesta latomuksesta puolitoista metriä länsi-lounaaseen oli myöskin kiven kulmia pystyssä.

Huomautuksia Mäen rinne on vanhaa kaskimaata Lehtosalon mukaan.

Tutkimukset Lehtosalon 1964, tark, Keskitalo 1971 inv.

Kylä	Nimi	Peruskartta	x/y/z
Uusikylä	Hamara		

Laji	Ajoitus
Asuinpaikka	Hist.aika?

Kohde ja ympäristö Paikalla on mahdollisesti rakennusten jäännöksiä, kylän riihien perustuksia. Sijainti silloisen Hamaran tilan maalla, Koulumäki-nimisessä paikassa, joka on Keskitalon mukaan kivikkoinen hiekkämäki, savi ja hiekkamaata. Löydöt tulivat 1956 peltoa raivattaessa liesiraunion alta tuhkamaasta.

Löydöt KM 14098, palaneita luita, palanutta savea, kuonaa

Tutkimukset Keskitalo 1971 inv.

Kylä	Nimi	Peruskartta	x/y/z
Uusikylä	Vankitie	3111 11 Mankala	6757 90 3452 64 100

Laji	Ajoitus
Tervahauta	Historiallinen aika

Kohteenkuvaus Rakennelman halkaisija pohjois - etelä -suunnassa vallin ulkoreunojen välillä on 14 - 15 m. Matka vallin reunasta suppilon reunaan on 5 - 6 m. Suppilon syvyys suhteessa vallin korkeimpaan kohtaan 2,5 m. Vallin korkeus suhteessa ympäröivään maastoon 1,5 m. Vallin eteläreunasta 3 m etelään matalampi pyöreähkö, halkasijaltaan parimetrinen kuopanne. Tervahaudan pohjoispuolella vallissa kiinni soikeahko kuopanne, halkaisija 1,5 x 2,5 m, syvyys 0,5 m. Rakennelman vallit hienoa hiekkaa, jossa hiiltä ja hiilenhippuja 0,7 m paksuudelta, minkä jälkeen hiekassa hiiltä ja nokea sporadisesti. Vallin pohjoispuolisessa kuopassa hiiltä ja nokea 0,35 m. Eteläpuoleisessa kuopassa keskeltä kairatessa maaperä hiesua, tumma kerros pinnassa, jossa hiiltä tai nokea noin 0,1 m.

Ympäristönkuvaus Kohde sijaitsee Haarankylän alueella, metsässä Haramaanjärven eteläpuolella, siitä noin kilometrin etäisyydellä, ja Laurilan tilalle johtavan soratien eteläpuolella, tiestä 5-10 m. Maaperä alueella on hiekkaa. Puusto enimmäkseen kuusta.

Opas Arkkitehti Jouko Mattila

Kylä	Nimi	Peruskartta	x/y/z
Vanaja	Pyhänsyrjänharju	3112 04 Pyhäntaka	6775 3439

Laji **Ajoitus**

Pyhä paikka

Kohde ja ympäristö Korvenrannan maalla paikka, jossa tarinan mukaan kärjäkiviä ja hautapainanteita, lähistöllä myös pyhä lähde.

Huomautuksia Keskitalo ei paikalla havainnut tarinoissa mainittuja merkkejä maastossa.

Tutkimukset Keskitalo 1971 inv.

6. Yhteenveto

Nastolan kunnan muinaisjäännösinventoinnissa löytyi yhteensä yhdeksän ennestään tuntematonta arkeologista kohdetta. Niistä viisi on tulkittu kivikautisiksi asuinpaikoiksi (kohteet 16 - 20) ja kaksi kivikautisiksi kvartsilöytöpaikoiksi (Pyhântaka Salmi ja Kotiranta). Näiden lisäksi löytyi yksi asuinpaikka (kohde 15), joka löytöjen perusteella voi olla historialliselta ajalta tai rautakaudelta. Inventoinnissa saatiin myös rautakautiseen kalmistoon (14) viittaavia löytöjä ja havaintoja.

Inventointilöytöjä kertyi kaikkiaan 136 kappaletta. Suuri osa niistä on kvartsiartefakteja, joista iskoksia ja katkelmia on 34, teelmiä 9, kaapimia 5, erilaisia teriä 3, uurtimia 1, ytimiä 4 ja raaka-ainepaloja 3 kappaletta. Palanutta luuta löytyi 60 palaa, joista valtaosa on yhdestä kivikautiseksi asuinpaikaksi tulkitusta kohteesta. Saviastianpaloja saatiin talteen 13, joista suurin osa on rautakauden tyyppiä ja muutama pala samaa perinnettä jatkavia, mutta mahdollisesti historialliselta ajalta. Muut löydöt ovat yksi pieni piiesine, lasihelmi ja pronssirengas sekä tasavartinen pronssisolki rautakaudelta.

Nastolasta tunnettiin ennestään 13 esihistoriallista muinaisjäännöskohdetta. Niistä neljä on kivikautisia asuinpaikkoja (1, 3 - 5), joita nyt tehdyn inventoinnin jälkeen on siis kaikkiaan yhdeksän. Selvästi kivikautisiksi ajoitettavia löytöjä ei kuitenkaan ole kuin joistakin kohteista. Onkin mahdollista, että osa asuinpaikoista on kivikautta myöhäisempiä tai että asuinpaikoilla voi olla eri ikäistä löytöaineistoa, kuten Kovalahden asuinpaikalla (3), mistä on sekä kivikautisia että varhaismetallikautisia löytöjä. Inventoinnissa havaitut kaksi kvartsilöytöpaikkaa saattavat uusintatarkastuksissa tai tarkemmissa tutkimuksissa varmistua asuinpaikoiksi.

Rautakautisia muinaisjäännöksiä Nastolasta tunnettiin aiemmin yhdeksän. Niistä viisi on asuinpaikkoja (7, 10 - 13) ja kaksi uhrikalliota, ja kaikki ovat löytyneet 1990-luvun maasto-
tutkimuksissa. Nyt tehdyssä inventoinnissa löytyi yksi uusi asuinpaikka (15), joka löytöjen perusteella voi ajoittua joko historialliselle ajalle - ehkä keskiajalle - tai sitten rautakaudelle. Rautakauden lopulle ajoittuvia kalmistoja Nastolasta tiedettiin vanhastaan kaksi (6, 7). Kesän 1998 inventoinnissa löytynyt rautakautinen solki (14) ja maastohavainnot yhdessä aiemmin löytyneen rannerenkaan katkelman kanssa viittaavat siihen, että paikalla voi olla rautakautinen kalmisto.

Nykyisestä Nastolan kunnasta tunnettujen kiinteiden muinaisjäännösten määrä on arkeologisten maastotöiden tuloksena lähes kolminkertaistunut 1990-luvulla. Tietämys alueen esihistoriasta on sen myötä laajentunut merkittävästi (diagr. 1).

Heti vuosikymmenen alussa täältä löytyivät alueelle ennestään tuntemattomat muinaisjäännöstyypit. Samalla kun Nastolan Kovalahdessa tutkittiin ensimmäistä kertaa kaivauksin kivikautista asuinpaikkaa sieltä löytyi myös varhaismetallikautinen asuinpaikka. Vuotta aiemmin oli kaivauksissa löytynyt rautakautinen asuinpaikka Ruuhijärven Harakkamäestä. Pian sen jälkeen Ruuhijärven kylästä löytyi vielä neljä rautakautista asuinpaikkaa. Samassa yhteydessä paljastui jälleen alueelle entuudestaan tuntematon muinaisjäännöstyyppi, kun Leikkolan talon läheltä löytyi kaksi uhri- eli kuppikalliota. Kun Ahtialan kylä aikoinaan liitettiin Lahteen, Nastola tavallaan menetti osan esihistoriallisesta identiteetistään. Nyt se on saanut sen monin verroin takaisin Ruuhijärven merkittävien esihistoriallisten löytöjen muodossa (diagr. 3).

Vuoden 1998 arkeologisesta inventoinnista voi poimia esiin kaksi erityisen mielenkiintoista kohdetta. Toinen on Metsäkylän Jokitarhan kivikautinen asuinpaikka ja toinen Ruuhijärven Kinnarin mahdollinen rautakautinen kalmisto.

Jokitarhan asuinpaikka sijaitsee yllättävästi suhteellisen kaukana nykyisistä järvialtaista. Sylvöjärven rantaan on matkaa lähes kaksi kilometriä, joskin sinne on yhteys asuinpaikan vierestä virtaavaa Halkokorvenojaa eli Luhtajokea pitkin. Paikalta tunnettiin entuu-

destaan hajalöytönä oikoteräinen kivikirves, joka ovat tyypillinen esinemuoto vasarakirveskulttuurille, tosin sitä esiintyy myös kampakeraamisilla asuinpaikoilla. Asuinpaikan lähistöltä, Halkokorvenojan länsipuoliselta pellolta on lisäksi löytynyt kampakeraamiselle kaudelle ajoitettu tasataltta. Mahdollisesti alueella on ollut aiemmin järviallas, jonka rantamilla kivikauden väestö on asustanut.

Ruuhijärven Kinnarin kohde sijaitsee Ruuhijärveen pistävän kallioniemen kärjessä. Paikalta on aiemmin sattumalta löytynyt pronssisen rannerenkaan katkelma, joka on ajoitettu viikinkiajalle. Kesän 1998 inventoinnissa löytynyt pronssinen tasavarsisolki on tyyppiä, jollaisia on käytetty viikinkiajalla. Esineet ovat sellaisia, joita yleensä löydetään nuoremman rautakauden kalmistoista. Mikäli kyseessä on kalmisto, sen sijainti on mielenkiintoinen, koska paikka ei sijaitse maatalousmaisemassa, kuten Ristimäen ja Harakkamäen kalmistot.

Tarkasteltaessa Nastolan kunnan kiinteiden muinaisjäännösten jakautumista esihistorian eri pääjaksoille, voidaan havaita, että rautakautisia on eniten ja varhaismetallikautisia vähiten. Hajalöytöjä on eniten kivikaudelta eikä lainkaan varhaismetallikaudelta (diagr. 2). Tämän perusteella voi otaksua, että Nastolasta löydetään tulevaisuudessa vielä useita kivikautisia asuinpaikkoja.

Rautakautisia kohteita sen sijaan voi arvella löytyvän vain joitakin. Potentiaalisinta seutua Ruuhijärven ohella on Immilän kylän alue. Sieltähän tunnetaan kätkölöytö viikinkiajan lopulta, ja alue olisi topografian ja maalajien puolesta sopinut rautakautiseen asutuksen varsin hyvin. Lisäksi kylästä on löytynyt sellaisia arkeofyyttejä, joiden on katsottu liittyvän myöhäisesihistorialliseen asutukseen. Yksi tällainen paikka on Etuniemeen menevän tien ja Ruohosenmäen välisellä peltoalueella oleva kallio. Sieltä löytyi vuoden 1998 inventoinnissa selvä ja vahva noensekainen kulttuurikerros ja kiveys, mutta ei mitään löytöjä. Kalliota ympäröivät pellot olivat harmillisesti peitteisiä, minkä vuoksi alueella ei voinut tehdä pintapoimintaa.

Kuten jo aiemmin mainittiin, kvartsiaineistoa tulkittaessa on myös otettava huomioon, että osa kvartsilöytöpaikoista saattaa olla varhaismetallikautisia. Voisikin olla aiheellista kohdentaa maastokäyntejä myös potentiaalisille lapinrauniopaikoille.

Verrattaessa kiinteiden muinaisjäännösten ja hajalöytöjen alueellista jakautumista havaitaan, että valtaosa muinaisjäännöksistä on Ruuhijärven kylän alueelta mutta hajalöydöt ovat jakaantuneet selvästi tasaisemmin eri kylien alueelle (diagr. 4). Muinaisjäännösten epätasaiseen jakautumiseen alueellisesti on yhtenä syynä rautakautisten kohteiden kasautuminen Ruuhijärven kylän alueelle. Täältä tunnetaan kuitenkin myös useita kivikautisiksi asuinpaikoiksi tulkittuja kohteita, mikä johtunee sopivasta topografiasta ja maaperästä. Toisaalta hajalöytöjen valossa vaikuttaa siltä, että useampia kivikautisia asuinpaikkoja olisi löydettävissä myös Nastolan muista osista.

Lahdessa 14.1.1999



Hannu Poutiainen

NASTOLAN KUNNAN ARKEOLOGINEN INVENTOINTI 1998

Negatiiviluettelo

Alkuperäisnegatiiveja säilytetään Lahden kaupunginmuseon kuva-arkistossa

Kuvaaja H. Poutiainen

No	Pvm	Suunta	Kohde
120488	30.6.98	SE-NW	Immilä Hirtelahti. Kivikautinen asuinpaikka.
120489	"	NW-SE	Ruuhijärvi Oso. Kivikautinen asuinpaikka.
120490	"	W-E	Ruuhijärvi Uimaranta. Rautakautinen / Historiallisen ajan asuinpaikka.
120491	"	N-S	Ruuhijärvi Leikkola A. Kuppikallion kupit.
120492	"	NNE-SSW	Ruuhijärvi Leikkola A. Uhri- eli kuppikallio.
120493	"	SW-NE	Ruuhijärvi Leikkola A (ed.) ja B kuppikalliot. Taustalla Ristimäen kalmistomäki.
120494	"	Päältä	Ruuhijärvi Leikkola B. Kuppikallion kupit.
120495	"	W-E	Ruuhijärvi Leikkola B. Kuppikallio.
120496	"	E-W	Ruuhijärven kylän Lassinkosken rautakautista asuinpaikka-aluetta Ristimäen kalmiston kohdalta.
120497	"	SE-NW	Ruuhijärven kylän peltoja. Taustalla Töyrylän rautakautista asuinpaikka-aluetta.
120498	"	SE-NW	Ruuhijärven Harakkamäen rautakautista muinaisjäännösaluetta. Taustalla uudisrakennus.
120499	"	NE-SW	Ruuhijärven Harakkamäen rautakautista muinaisjäännösaluetta. Uudisrakennuksen portailta kuvattuna.
120500	"	N-S	Ruuhijärven Harakkamäen rautakautista muinaisjäännösaluetta. Uudisrakennuksen portailta kuvattuna.
120501	"	NW-SE	Ruuhijärvi Anttila. Rautakautista asuinpaikka- aluetta.
120502	"	W-E	Ruuhijärvi Arpela. Kivikautinen asuinpaikka.
120503	"	W-E	Ruuhijärvi Peltola. Kivikautinen asuinpaikka.
120504	1.7.	SW-NE	Metsäkylän Tupakallio. Kvartsia kallioseinämässä.
120505	"	SW-NE	Metsäkylän Tupakallion kallioseinämää.
120506	"	W-E	Metsäkylän Omettakorven kivikautinen löytöpaikka-alue (ed.) ja Jokitarhan kivikautinen asuinpaikka taustalla metsänreunassa. Takana Tupakalliota.
120507	"	SW-NE	Metsäkylän Omettakorven kivikautinen löytöpaikka-alue (ed.) ja Jokitarhan kivikautinen asuinpaikka taustalla metsänreunassa. Takana Tupakalliota.

NASTOLAN KUNNAN ARKEOLOGINEN INVENTOINTI 1998
Negatiiviluettelo

Kuvaaja H. Poutiainen

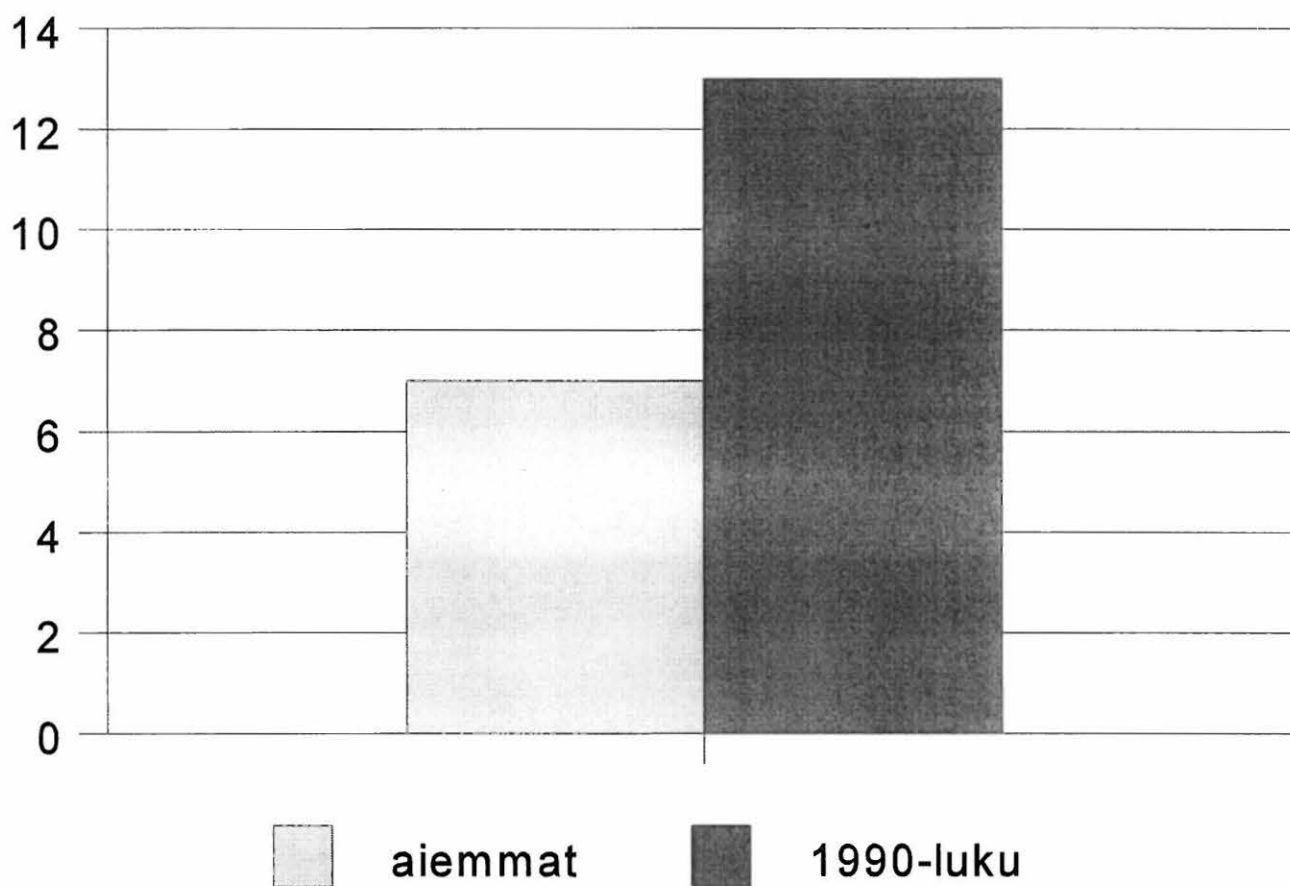
No	Pvm	Suunta	Kohde
120508	1.7.	E-W	Immilä Kovalahti. Uudet kesämökkirakennukset tutkitulla pronssi- ja kivikautisella asuinpaikalla.
120509		E-W	Immilä Kovalahti. Uudet kesämökkirakennukset tutkitulla pronssi ja kivikautisella asuinpaikalla.
120510	"	W-E	Pyhäntaka Tupala. Kivikautinen asuinpaikka.
120511		E-W	Pyhäntaka Kotiranta. Kvartsilöytöpaikka.
120512	"	"	Pyhäntaka Kotiranta. Kvartsilöytöpaikka.
120513	"	S-N	Pyhäntaka Hevosvuori. Kvartsisuoni kallioseinämässä.
120514	"	S-N	Pyhäntaan kylän Hevosvuoren kallioseinämää.
120515	"	SW-NE	Pyhäntaka Tervalta. Kivikautinen asuinpaikka Evattujärven (ed.) takana.
120516	"	NNE-SSW	Pyhäntaka Salmi. Kivikautinen kvartsilöytöpaikka.
120517	"	NNE-SSW	Pyhäntaka Salmi. Kivikautinen kvartsilöytöpaikka.
120524	4.7.	SSE-NNW	Pyhäntaka Evattu. Kivikautinen asuinpaikka.
120525	"	SSE-NNW	Pyhäntaka Evattu. Kivikautinen asuinpaikka.
120526	"	E-W	Ruuhijärvi Kinnari. Rautakautinen solki löytöpaikallaan Timo Sepänmaan kädessä.
120527	"	E-W	Ruuhijärvi Kinnari. Rautakautinen solki löytöpaikallaan Timo Sepänmaan kädessä.
120528	"	E-W	Ruuhijärvi Kinnari. Rautakautinen solki löytöpaikallaan Timo Sepänmaan kädessä.
120529	"	N-S	Ruuhijärvi Kinnari. Rautakautisen soljen löytöpaikka (Timo Sepänmaan kohdalla).
120530	"	S-N	Ruuhijärvi Kinnari. Rautakautisen soljen löytöpaikka (Timo Sepänmaan kohdalla).
120531	"	E-W	Ruuhijärvi Kinnari. Rautakautisen soljen löytöpaikka.
120532	"	Päältä	Ruuhijärven Kinnarin rautakautinen solki.

NASTOLAN KUNNAN ARKEOLOGINEN INVENTOINTI 1998**Diapositiiviluettelo**

Alkuperäisiä diapositiiveja säilytetään Lahden kaupunginmuseon kuva-arkistossa
 Kuvaaja H. Poutiainen

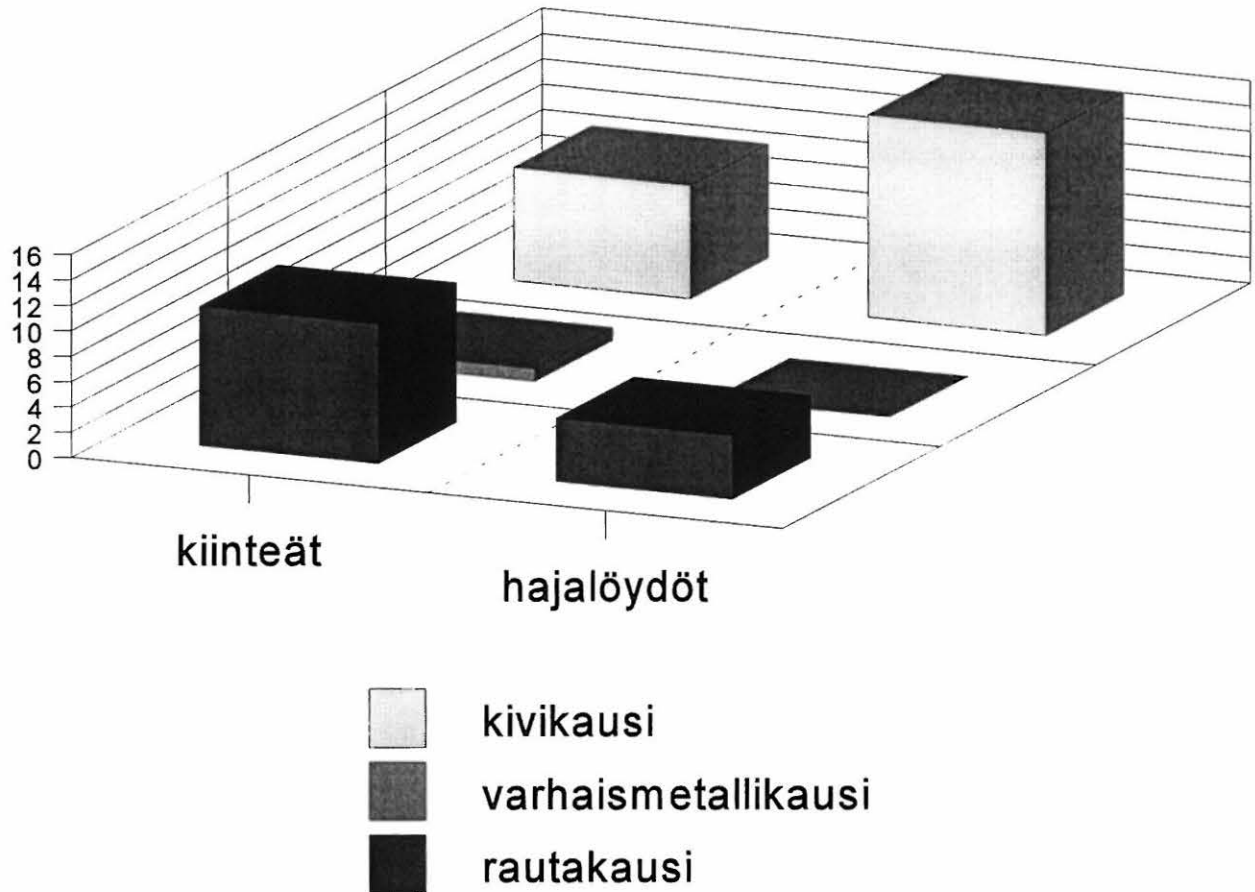
No	Pvm	Suunta	Kohde
30775	31.7.	N-S	Ruuhijärvi Oso. Kivikautinen asuinpaikka.
30776	"	W-E	Ruuhijärvi Uimaranta. Historiallisen ajan / rautakautinen asuinpaikka.
30777	"	SW-NE	Ruuhijärvi Leikkola A (ed.) ja B kuppikalliot. Taustalla Ristimäen kalmistomäki.
30778	"	SE-NW	Ruuhijärvi Leikkola A. Kuppikallion kupit.
30779	"	E-W	Ruuhijärven kylän Lassinkosken rautakautista asuinpaikka-aluetta Ristimäen kalmiston kohdalta.
30780	"	SE-NW	Ruuhijärven kylän peltoja. Taustalla Töyrylän rautakautista asuinpaikka-aluetta.
30781	"	NW-SE	Ruuhijärvi Anttila. Rautakautista asuinpaikka- aluetta.
30782	"	W-E	Metsäkylän ja Jokitarhan kivikautinen asuinpaikka taustalla metsänreunassa. Takana Tupakalliota.
30783	"	W-E	Ruuhijärvi Peltola. Kivikautinen asuinpaikka.
30784	"	SE-NW	Immilä Hirtelahti. Kivikautinen asuinpaikka.

Kiinteät muinaisjännökset



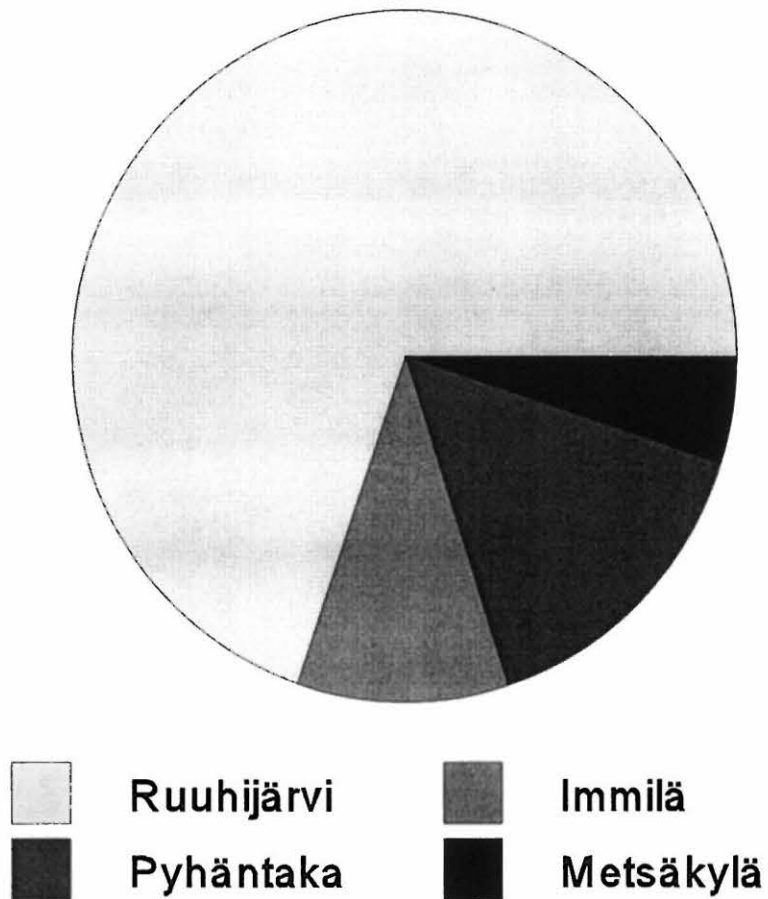
Diag. 1. Nastolan kunnasta 1990-luvun tarkastuksissa ja inventoinnissa löytyneet kiinteät esihistorialliset muinaisjännökset sekä aiemmin tunnetut kohteet.

Kiinteät muinaisjäännökset ja hajaköydöt



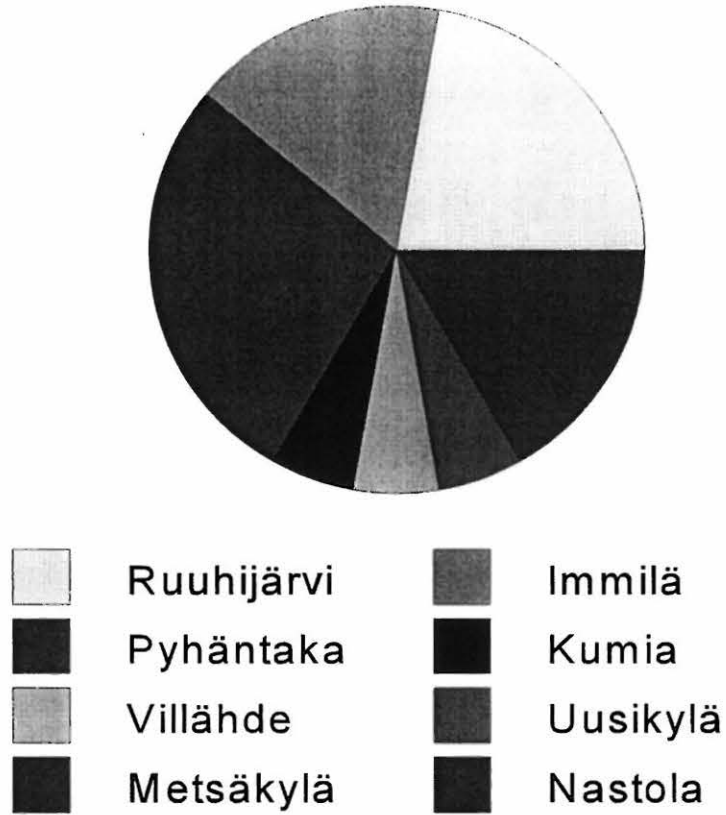
Diag. 2. Nastolan kunnasta vuonna 1998 tunnetut kiinteät esihistorialliset muinaisjäännökset sekä kätkö- ja hajaköyöpaikat aikakausittain.

Kiinteät muinaisjäännökset kylittäin



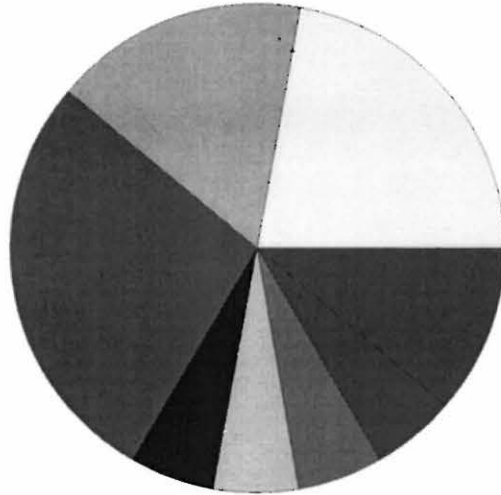
Diag. 3. Nastolan kunnasta vuonna 1998 tunnetut kiinteät esihistorialliset muinaisjäännökset kylittäin.

Hajalöydöt kylittäin



Diag. 4. Nastolan kunnasta vuonna 1998 tunnetut haja- ja kätkölöytöpaikat kylittäin.

Hajalöydöt kylittäin



Kuva 4. Nastolan kunnasta vuonna 1998 tunnetut haja- ja kätkölöytöpaikat kylittäin.



Kuva 1. Nastolan Ruuhijärven kylän rautakautinen kulttuurimaisema muinaisjäänöksineen. Leikkola A kuppikallio (ed.), Leikkola B (oik.), joen takana Lassinkosken rautakautisia asuinpaikkoja ja Ristimäen kalmisto. (LKM Dia 30777)



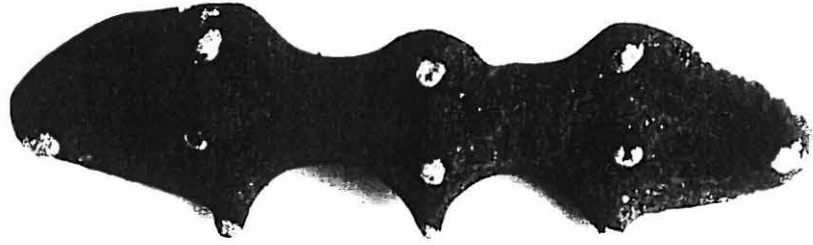
Kuva 2. Nastola Ruuhijärvi Leikkola A, kuppikallion kupit. (LKM Dia 30778)



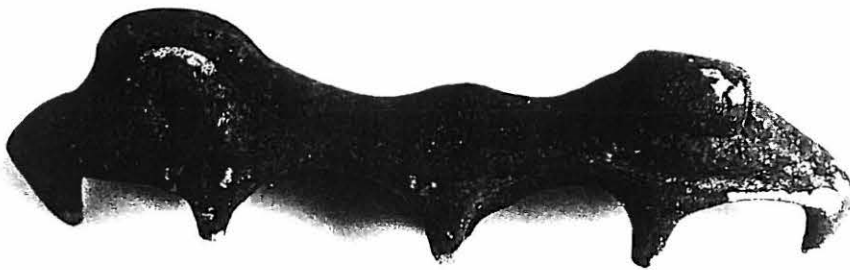
Kuva 3. Nastola Ruuhijärvi Kinnari, soljen löytöpaikka. (LKM Neg 120531)



Kuva 4. Nastola Ruuhijärvi Kinnari, Timo Sepänmaa soljen löytöpaikalla koru kädessään. (LKM 120526)



Kuva 5. Nastolan Ruuhijärven Kinnarin solki päältä (KM 31278). Kuva Pirjo Kaarkoski-Frid.



Kuva 6. Nastolan Ruuhijärven Kinnarin solki sivulta (KM 31278). Kuva Pirjo Kaarkoski-Frid.



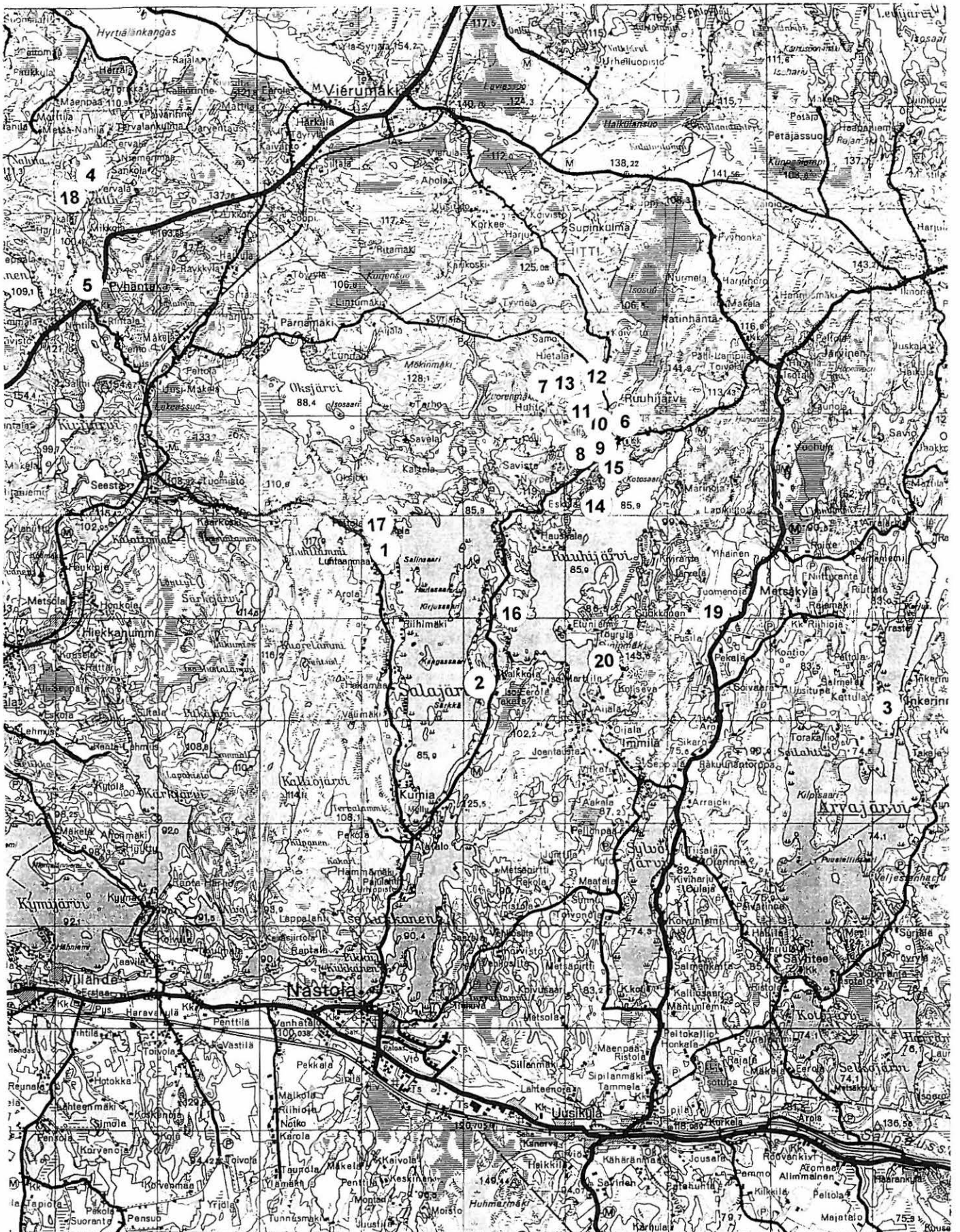
Kuva 7. Nastola Ruuhijärvi Peltola, kivikautinen asuinpaikka. (LKM Dia 30783)



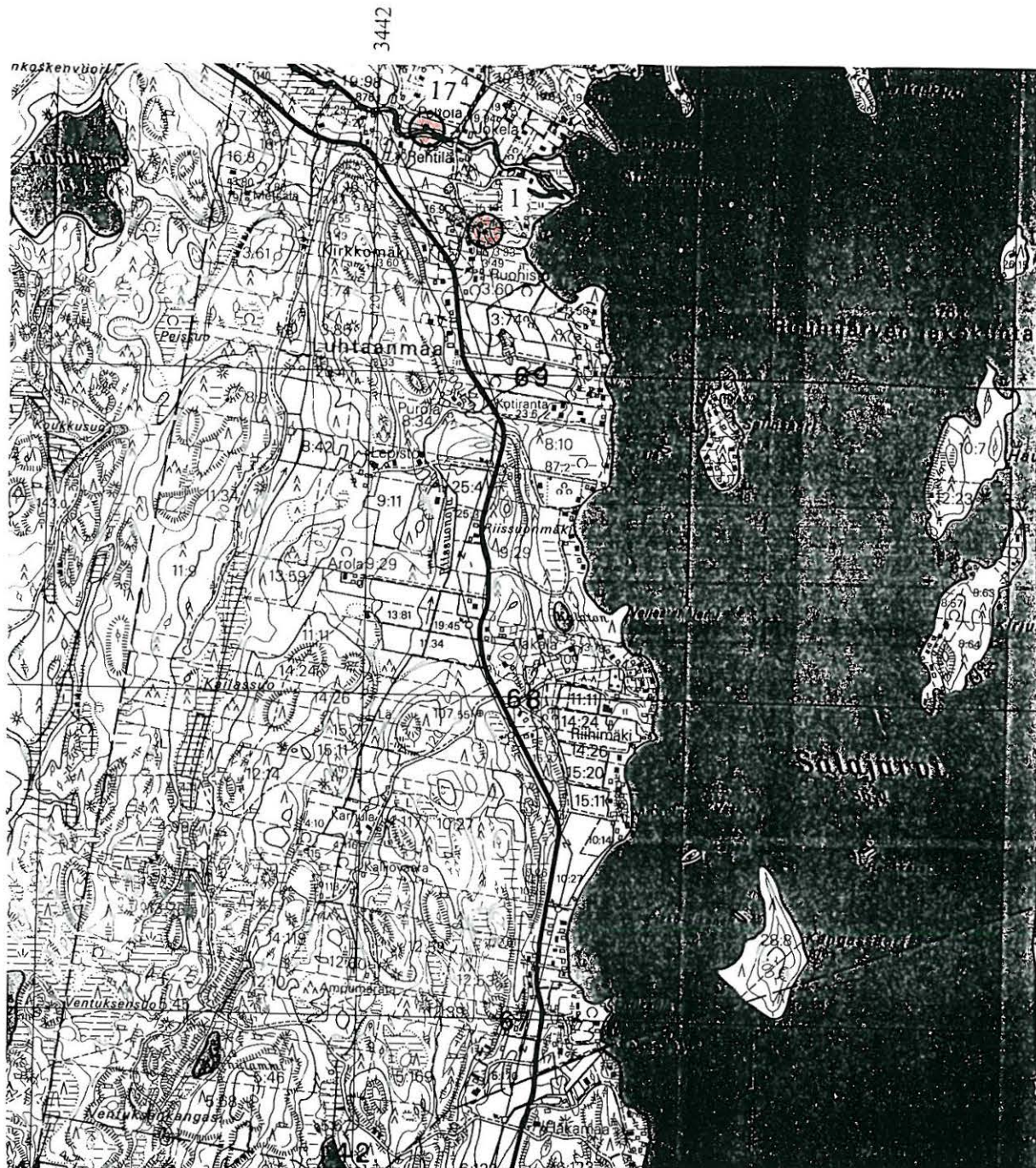
Kuva 8. Nastola Metsäkylä Jokitarha, kivikautinen asuinpaikka tien vasemmalla puolella metsän reunassa. Takana Tupakalliota. (LKM Dia 30782)



Kuva 9. Nastola Pyhäntaka Evattu, kivikautinen asuinpaikka. Palaneita kiviä, luunpalasia ja kvartsia löytyi ojan leikkauksesta. (LKM Neg. 120525)



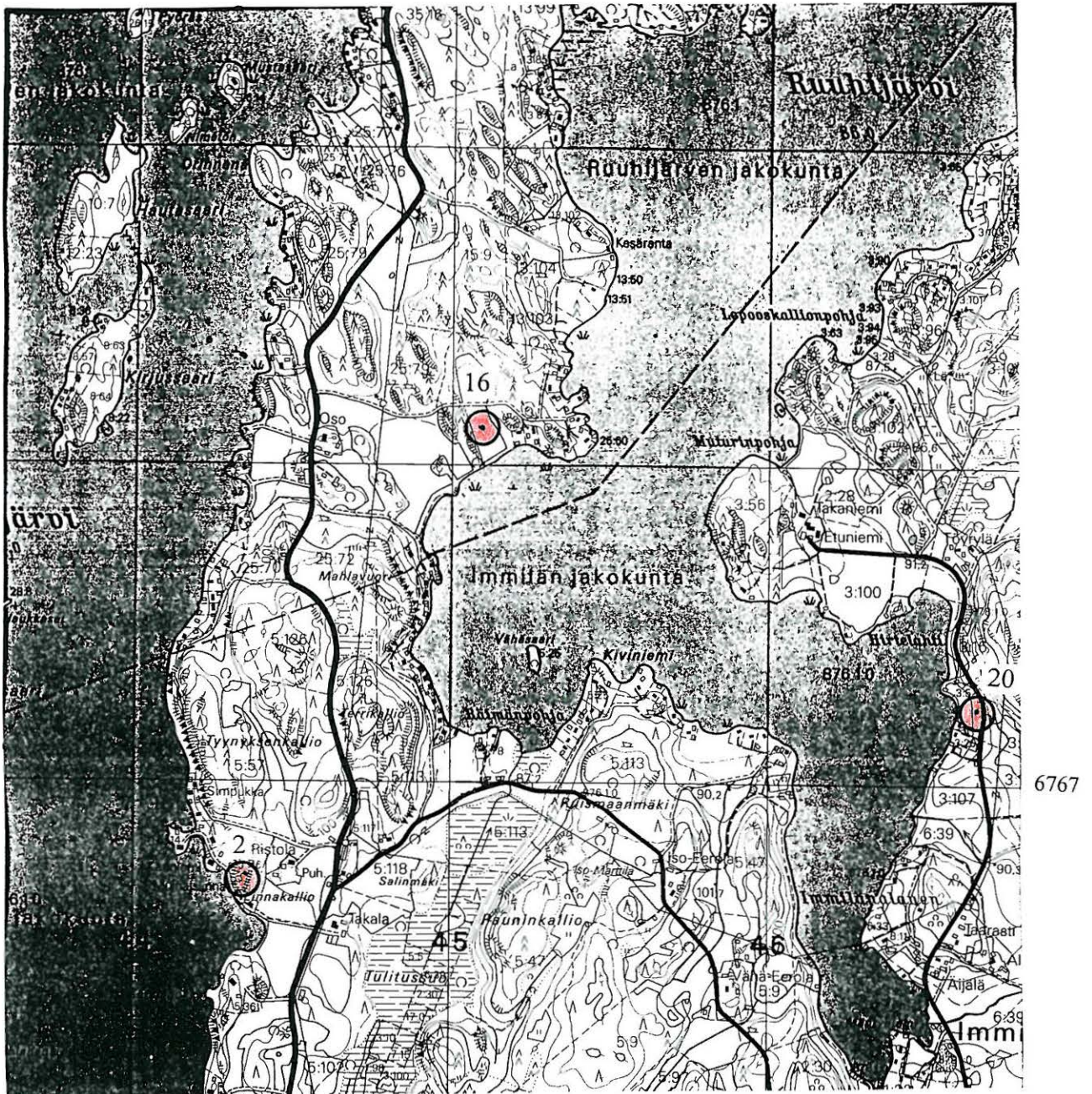
Kartta 1. Nastolan kunnan kiinteät esihistorialliset muinaisjäännökset. Numerot viittaavat inventointikertomuksen kohdeluetteloon 1. (Karttapohjat 3111 ja 3112, 1:100 000, 1966, 1968)



6768

Pk-ote 3111 09, MK 1:20 000 (1991)

- 1 Nastola Arpela, kivikautinen asuinpaikka
- 17 Nastola Peltola, kivikautinen asuinpaikka



Pk-ote 3111 09, MK 1:20 000 (1991)

- 2 Nastola Linnakallio, rautakautinen muinaislinna
- 16 Nastola Oso, kivikautinen asuinpaikka
- 20 Nastola Hirtelahti, kivikautinen asuinpaikka



6766

Pk-ote 3117 12, MK 1:20 000 (1991)

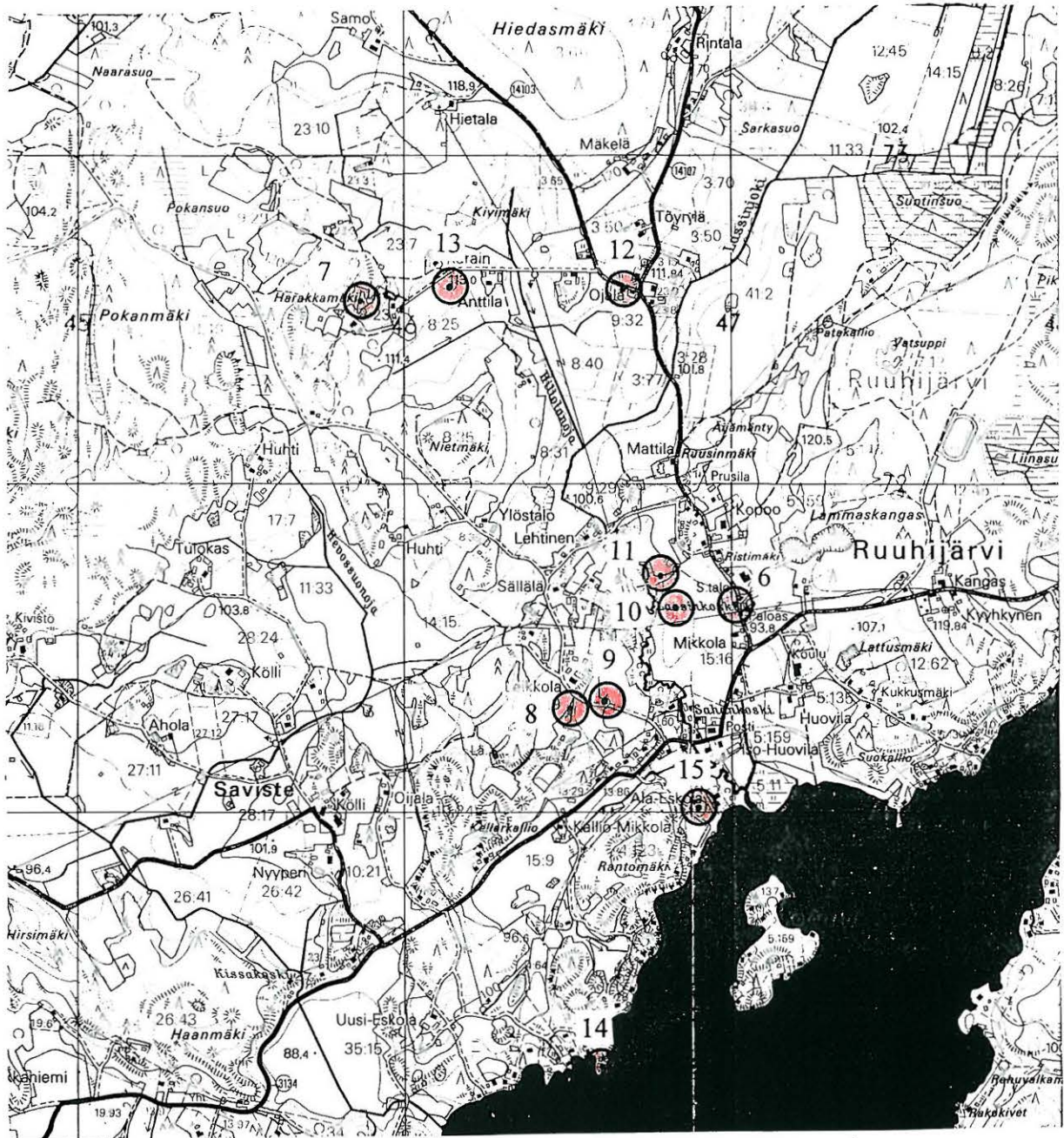
3 Nastola Kovalhti, kivikautinen asuinpaikka



6775

Pk-ote 3112 04, MK 1:20 000 (1994)

- 4 Nastola Tervalä, kivikautinen asuinpaikka
- 5 Nastola Tupala, kivikautinen asuinpaikka
- 18 Nastola Evattu, kivikautinen asuinpaikka



Pk-ote 3112 07, MK 1:20 000 (1989)

- 6 Nastola Ristimäki, rautakautinen kalmisto
- 7 Nastola Harakkamäki, rautakautinen kalmisto
- 8 Nastola Leikkola A, rautakautinen kuppikallio
- 9 Nastola Leikkola B, rautakautinen kuppikallio
- 10 Nastola Lassinkoski A, rautakautinen asuinpaikka
- 11 Nastola Lassinkoski A, rautakautinen asuinpaikka
- 12 Nastola Töyrylä, rautakautinen asuinpaikka
- 13 Nastola Anttila, rautakautinen asuinpaikka
- 14 Nastola Kinnari, rautakautinen kalmisto
- 15 Nastola Uimaranta, historiallisen ajan/rautakautinen asuinpaikka



Pk-ote 3111 09, MK 1:20 000 (1991)

19 Nastola Jokitarha, kivikautinen asuinpaikka