

Jah. 24/9-55

Inventarieförteckning över de fasta fornlämningarna i Nagu socken.  
=====

Georg Mickelson.

I

Innehållsförteckning.

|                           |          |
|---------------------------|----------|
| Förord                    | II - III |
| Bronsåldersfynd . . . . . | sid 1.   |
| Ryssugnar . . . . .       | sid 5.   |
| Jungfrudanser . . . . .   | sid 6.   |
| Kasberg . . . . .         | sid 6.   |
| Fornborg . . . . .        | sid 7.   |
| Bötesberg . . . . .       | sid 7.   |
| Stenbarriär . . . . .     | sid 8.   |
| "Runskrift" . . . . .     | sid 8.   |

Till denna berättelse bifogas 1 st. ekonomisk karta, 1 st. tryckt inventeringskatalog<sup>x/</sup>, 9 st fotografikartonger med tillhörande negativ.

x/ printen 2.2.1977 LS

## Förord.

Under sistlidna mars mottog undertecknad av Norden-skiöld-Samfundet i Finland ett stipendium om 50.000 mk för inventering av de fasta fornlämningarna i Nagu socken. Själva fältarbetet har jag utfört under tiden 10/7 - 15/8 1955. Uppgifter om fynd och fyndplatser har jag inhämtat dels ur det material, som Arkeologiska Kommissionen ställt till mitt förfogande, dels ur Album I, utgivet av Nagu ungdomsförening, tryckt i Åbo 1915. En stor del av fynden har jag dock kommit på genom intervjuer med ortsbefolkningen. Notiser och artiklar om inventeringen har ingått i tidningspressen (Hufvudstadsbladets B-upplaga, Åbo Underrättelser och Turun Sanomat ) under den tid fältarbetet gjordes.

Fältarbetet har jag utfört på ort och ställe. Under arbetet har jag följt de direktiv, som Arkeologiska Kommissionen ger i sin tryckta inventeringskatalog. För bronsåldersperioden har jag räknat med en höjning av 16 m av den nuvarande vattennivån. I allmänhet torde man kunna säga, att alla hittills påträffade bronsåldersgravar i Nagu fyller måttet i nämnda avseende. Under inventeringen har det framkommit 48 fynd, omfattande 28 st. bronsåldersgravar, 6 st. s.k. ryssugnar, 5 st. jungfrudanser, 5 st. kasberg, 1 st. fornborg, 1 st. bötesberg, 1 st. stenbarriär och 1 " runskrift ". I denna inven-

III

tarieförteckning upptas fynden i geografisk följd från öster mot väster.

Pargas i september 1955.

Georg Mickelson.

Denna berättelse bygger på de uppgifter, som finns i den tryckta inventeringskatalogen. Vid ett närmare studium av de enskilda fynden bör denna anlitas.

Bronsåldersfynd.

533 01 0012 1. Bronsålderskummel. № 22. 6 m i diam.  $\frac{1}{2}$  m högt. Runt. Vål bevarat. Beläget i Sandö by, på Storgård Österstu 2's marker, ägare forstrådet Ilmari Kalkkinen.

533 01 0012 2. Bronsålderskummel. № 23. 2-3 m i diam.  $\frac{1}{2}$  m högt. Ovalt. Byggt av kantiga stenblock. Vål bevarat. 8 m n.v. fr. № 22. Beläget som föreg.

533 01 0013 3. Bronsålderskummel. № 24. 6-7 m i diam. 1 m högt. Runt. Synnerligen väl bevarat. 200 m v. fr. № 22. Beläget som föreg.

533 01 0011 4. Bronsålderskummel. № 21. 32 m långt. 5-6 m brett. 1 m högt. Större stenar i ändarna, mindre i mitten. Flere gropar i röset. Rektangulärt. Rätt kraftigt demolerat. Beläget som föreg.

533 01 0010 5. Bronsålderskummel. № 20. 50 m långt. Högre och en aning bredare i ändarna. 3,75 m brett. I ändarna 5-6 m brett. Rektangulärt.  $\frac{1}{2}$  m högt i mitten. 1 m högt i ändarna. Vål bevarat. Beläget i Sandö by, på Niemelä gårds marker, ägare forstrådet Ilmari Kalkkinen.

533 01 0003 6. Bronsålderskummel. № 2. 5 m i diam. 1 m högt. Runt. Kraftigt demolerat. Beläget i Prostvik by, på Kantola gårds marker,

ägare Valfrid Tamanen.

533 01 0003 7. Bronsålderskummel. № 3. 6-7 m i diam. 1½ m högt. Runt.  
Tätt invid № 2. Kraftigt demolerat. Beläget som föreg.

533 01 0003 8. Bronsålderskummel. № 4. 4 m i diam. ½ m högt. Runt. Syn-  
nerligen kraftigt demolerat. C:a 50 m v. fr. № 2. Beläget som  
föreg.

533 01 0002 9. Bronsålderskummel. № 1. 5 m i diam. 1 m högt. Runt. Grop  
i mitten. Yttersta kanten rätt väl bevarad. Röset rätt väl be-  
varat. Beläget i Prostvik by, på Kekuvik parcells marker, ägare  
Helmer Andell. 633 01 0002

533 01 0023 10. Bronsålderskummel. № 42. 22 m långt. 3 m brett. 25-50 cm  
högt. Rektangulärt. Högre och bredare i ändarna. Rätt väl be-  
varat. Beläget i Källdinge by, på Källdinge gårds marker, ägare  
Gustav Eriksén.

533 01 0005 11. Bronsålderskummel. № 8. 15-18 m i diam. 3 m högt. Rätt  
stor grop i centrum. Denna når inte till bottnet på röset. De-  
molerat. Beläget i Simonby by, på Nagu kommuns marker.

533 01 0006 12. Bronsålderskummel. № 9. 12 m i diam. 1 m högt. Runt.  
Grop i mitten. Demolerat. Beläget i Simonby by, ägare Verner  
Westerholm.

533 01 0007 13. Bronsålderskummel. № 10. 5 m i diam. ¾ m högt. Runt.  
Grop i mitten. Demolerat. Beläget i Hangslax by, på Hangslax  
Östergårds marker, ägare Viktor Fredriksson.

533 01 0007 14. Bronsålderskummel. № 11. 8-9 m i diam. 1 m högt. Runt.

Mycket väl bevarat. 2 m NNO fr. № 10. Beläget som föreg.

533 01 0007 15. Bronsålderskummel. № 12. 5 m i diam. 3/4 m högt. Runt.  
Mycket väl bevarat. 12 m NV fr. № 10. Beläget som föreg.

533 01 0007 16. Bronsålderskummel. № 13. 17 m långt. 3-4 m brett. 1/2 m  
högt. Rektangulärt. Väl bevarat. C:a 10 m VSV fr. № 12. Belä-  
get som föreg.

533 01 0007 17. Bronsålderskummel. № 14. 9 m långt. 3 m brett. 1/2 m högt.  
Rektangulärt. Väl bevarat. C:a 20 m SV fr. № 10. Beläget som föreg.

533 01 0004 18. Bronsålderskummel. № 7. 11-12 m i diam. 1 m högt. Runt,  
Tre gropar i röset. Vid rösets SÖ sida en, ett par meter lång,  
en aning i båge gående gång. Gången c:a 1 m bred, stenrader på  
sidorna, flata stenar i gångens mitt. Röset demolerat. Beläget  
i Simonby by, ägare Nagu kommun.

533 01 0009 19. Bronsålderskummel. № 16. 19 m långt. 2 1/2 m brett. 1/2 m högt.  
Rektangulärt. Högre i ändarna. Väl bevarat. Beläget i Dalkarby by,  
på Östergårds marker, ägare August Hendriksson.

533 01 0008 20. Bronsålderskummel. № 15. 9 m i diam. 1 m högt. Runt. Grop  
i mitten. Rätt väl bevarat. Beläget i Ernholm by, på Ernholm gårds  
marker, ägare Frida Boström.

533 01 0024 21. Bronsålderskummel. № 43. 6 m i diam. 3/4 m högt. Runt.  
Rätt väl bevarat. Beläget i Ytterholm by, på Grannas gårds mar-  
ker, ägare Viktor Hendriksson.

533 01 0022 22. Bronsålderskummel. № 41. 9 m långt. 3 1/2 m brett. 1/2 m högt.  
Rektangulärt. Väl bevarat. Beläget i Finby by, på Södergårds mar-

ker, ägare Linda Alitupa.

533 01 0014 23. Bronsålderskummel. № 26. 5-6 m i diam.  $\frac{1}{2}$  m högt. Runt. Demolerat. Beläget i Sellmo by, på Västergårds marker, ägare Åke Engström.

533 01 0015 24. Bronsålderskummel. № 27. 10-11 m i diam.  $1\frac{1}{2}$  m högt. Runt. Stenarna förefaller att ha varit radade i koncentriska cirklar. Flera vackra rader syns. Några mindre gropar i röset. Röset väl bevarat. Beläget i Tackork by, på Tackork gårds marker, ägare Erik Fagerlund.

533 01 0015 25. Bronsålderskummel. № 28. 5-6 m i diam.  $\frac{1}{2}$  m högt. Runt. Kraftigt demolerat. C:a 100 m ö. fr. № 27. Beläget som föreg.

533 01 0016 26. Bronsålderskummel. № 29. 5 m i diam.  $\frac{1}{2}$  m högt. Runt. Rätt väl bevarat. C:a 125 m ö. fr. № 28. Beläget som föreg.

533 01 0017 27. Bronsålderskummel. № 30. 12-13 m i diam.  $1\frac{1}{2}$  m högt. Runt. Stor grop i mitten. Rätt väl bevarat. Beläget i Sydänperä by, på Norrgårds marker, ägare Alf Jansson.

533 01 0017 28. Bronsålderskummel. № 31. 12 m i diam.  $1\frac{1}{2}$  m högt. Runt. Grop i mitten. Väl bevarat. C:a 75 m SV om № 30. Beläget som föreg.



Andra fynd.

Ryssugnar.

- 533 01 0024 1. № 40. 2m x 2m. 1m högt. Endast några meter ovan vattennivån. Rätt väl bevarat. Beläget i Sjalö by, på holmen Korsgrund, ägare Gustav Petter Blomqvist.
- 533 01 0020 2. № 36. 1½m x 1½m. C:a 8m ovan vattennivån. Ugnsmynningen mot söder. Sprickor på inre sidan av stenarna. Valvet insjunket. Kraftigt demolerad. Beläget i Finby by, på ön Kaiplot, ägare Gösta Ek.
- 533 01 0020 3. № 37. 2m x 2m. Ugnsmynning mot söder. Rektangulär innandöme. Valvet insjunket. Rätt väl bevarad. C:a 10m NO om ryssugn № 36. C:a 10m ovan vattennivån. Beläget som föreg.
- 533 01 0020 4. № 38. 2m x 2m. Rektangulärt innandöme. Ugnsmynningen mot SO. Valvet insjunket. Rätt väl bevarat. C:a 15m N om ugn № 37. 14m ovan vattennivån. Beläget som föreg.
- 533 01 0020 5. № 39. 2m x 2m. Rektangulärt innandöme. Ugnsmynningen mot S. Valvet insjunket. Rätt väl bevarat. C:a 14m ovan vattennivån. Alldeles invid ugn № 38. Beläget som föreg.
- 533 01 0012 6. № 32. 2m x 1½m. ¾m högt. Man kan skönja en ugnsmynning. Sprickor på inre sidan. Valvet insjunket. Rätt kraftigt demolerad. C:a 13m ovan vattennivån. Beläget i Kvivlax by, på Österstu's marker, ägare Westerbys sterbhus.

Jungfrudanser.

- 533 01 0001 1. № 25. 14m i diam. På kala berget. Stenarna är i allmänhet något mindre än ett manshuvud. En större sten i mitten. Rund. Mycket väl bevarad. Belägen i Finby by, på Hvits gårds marker, ägare Gösta Ek.
- 533 01 0025 2. № 44. 9m i diam. Byggt av vanliga strandstenar. Rund. En smula skadad. C:a 5m ovan vattennivån. Belägen i Högsar by, på Högsar gårds marker, ägare fru Schauman.
- 533 01 0026 3. № 45. 10m i diam. Större sten i mitten. Ganska skadad och mossbelupen. C:a 7m ovan vattennivån. Belägen i Puotuis by, på ön Qvesår, ägare Tage Malmfelt.
- 533 01 0019 4. № 34. 11½m i diam. 11 ringar. Rund. Ingången fr. S. Består av mindre och större stenar. Mycket väl bevarad. Belägen i Kvivlax by, på Halsholmen, ägare Westerby's sterbhus.
- 533 01 0013 5. № 35. 4-7m i diam. Rätt små stenar. Rätt kraftigt demolerad. C:a 75m SV om jungfrudans № 34. Belägen som föreg.

Kasberg.

- 533 00 0001 1. № 5. 62m högt. Benämns "kasberget, kaasivuori". Beläget i Prostvik by, på Norrbys marker, ägare af Schulténska sterbhuset.
- 533 00 0002 2. № 18. Benämns "kasberget". Beläget i Gyttja by, på Väster-

gårds marker, ägare Gunnar Pettersson.

533 00 003 3. № 47. Benämns "kaslot", på kartan = Karsluoto. En holme med höga branta stränder. Belägen i Puotuis by, äges samfällt av bönderna i Puotuis.

533 00 004 4. № 48. C:a 25m högt. Benämns "kasberget". Beläget i Nötö by, på Norrgrannas marker, ägare John Mattsson.

533 00 005 5. № 33. Benämns "kasan". En nästan 3 km lång och ungefär 500m bred holme. Belägen i Krokby by, äges samfällt av bönderna därstädes.

#### Fornborg.

533 01 027 1. № 6. Benämns "Born- eller Borgholmen". Holmen har ypperliga naturliga förutsättningar för att vara en fornborg. Holmen är rätt hög, c:a 200m i diam. och har mycket branta väggar. Man kommer upp på den endast från SO. Ett uttorkat kärr finns mitt på ön. I SO på ~~B~~ergets krön kan man skönja två stenrader, som eventuellt kan ha tjänat som skydd för uppgången till berget. Stenraderna är inte så väl bevarade. Holmen är belägen i Hangslax by och äges av finska staten.

#### Bötesberg.

533 00 006 1. № 17. Benämns "Bötesberget" eller "Paitalbötet", efter ett torp vid berget, som heter Paital. C:a 45m högt. Enligt sägnen kastades fysiskt undermåliga barn (enligt en annan version: missdådare) ned i en klyfta i berget. Beläget i Högsar by, på Hög-

sar gårds marker, ägare Dagny Schauman.

Stenbarriär.

533 00 0007 l. № 19. 15m lång i en svag cirkel. 3/4m högt. 2 stenrader på varandra. I öst - västlig riktning. I rätt gott skick. Man känner inte till, att barriären skulle vara någon gräns av något slag. Ser ej ut som en stengärdesgård. C:a 20m ovan vattennivån. Belägen i Gyttja by, på Östergårds marker, ägare Sergej Andersson.

"Runskrift".

533 00. 0008 l. № 46. Tre grupper av tecken. Tecknens höjd varierar mellan 20-30 cm. Teckengrupporna i rad efter varandra, inristade i en ungef. 1m bred ådra av en hårdare stenart än omgivningen. "Runskriften" är en smula skadad. C:a 7m ovan vattennivån. Belägen i Mielis by, ägare S. Nyström.

-----



18903

Br. grav n° 1.  
Wage, Prostvik.



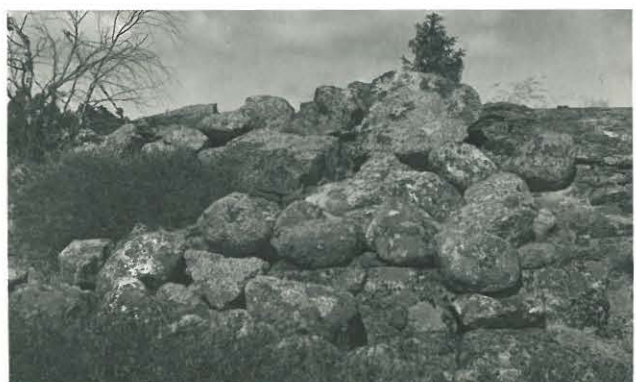
18904

Br. grav n° 2.  
Wage, Prostvik



18905

Br. grav n° 3.  
Wage, Prostvik.



18906

Br. grav n° 4.  
Wage, Prostvik.



18907

Fornborg n° 6.  
Wage, Hvangslax.



18908

Fornborg n° 6.  
Wage, Hvangslax.



18909  
Fornborg n° 6.  
Wagu, Hangslat.



18910  
Fornborg n° 6.  
Wagu, Hangslat.



18911  
Pt. grav n° 7.  
Wagu, Simonby.



18912  
Pt. grav n° 7.  
Wagu, Simonby.



18913  
Pt. grav n° 8.  
Wagu, Simonby.



18914  
Pt. grav n° 8.  
Wagu, Simonby.



18915

Pt. gran n° 9.  
Wagu, Simonby.



18916

Pt. gran n° 10.  
Wagu, Hangstak.



Pt. gran n° 11.  
Wagu,



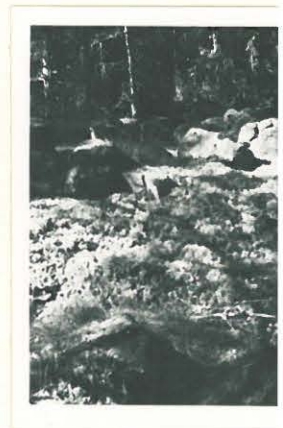
18918

Pt. gran n° 12.  
Wagu,



18920

Pt. gran n° 13.  
Wagu,



Pt. gran n° 14.  
Wagu,



18930-18922

Pt. grav n° 15.

Waga, Sankholm.



18931-18923

Pt. grav n° 16.

Waga, Salkarby.



Pt. grav n° 17.

Waga, Gy.



18933-18925

Pt. grav n° 20.

Waga, Sands.



18934-18926

Pt. grav n° 20.

Waga, Sands.



Pt. grav n° 20.

Waga, Sands.





18928

Pr. grav n<sup>o</sup> 20.

Wagu, Sandö.



18929

Pr. grav n<sup>o</sup> 21.

Wagu, Sandö.



18930

Pr. grav n<sup>o</sup> 22.

Wagu, Sandö.



18925 18931

Pr. grav n<sup>o</sup> 23.

Wagu, Sandö.



18926 18932

Pr. grav n<sup>o</sup> 24.

Wagu, Sandö.



18927

Jungfruclans n<sup>o</sup>

Wagu, Finby.

575



18936

Ps. gran n° 26.

Wagu, Sellmo



18937

Ps. gran n° 27.

Wagu, Trackork.



18938

Ps. gran n° 28.

Wagu, Trackork.



18939

Ps. gran n° 29.

Wagu, Trackork



18940

Ps. gran n° 30.

Wagu, Sydåmperen.



18941

Ps. gran n° 31.

Wagu, Sydåmperen.



18942

Bl. grav n° 31.

Wagu, Sydängern.



18943

Ryssugn n° 32.

Wagu, Kvistax.



18944

Jungfrudans n°

Wagu, Kvistax.



18945

Jungfrudans n° 34.

Wagu, Kvistax.



18946

Jungfrudans n° 35.

Wagu, Kvistax.



18947

Jungfrudans n° 35.

Wagu, Kvistax.



18948

Ryssugn n° 36.

Wagu, Finby.



18949

Ryssugn n° 37.

Wagu, Finby.



18950

Ryssugn n° 38.

Wagu, Finby.



18951

Ryssugn n° 39.

Wagu, Finby.



18952

Ryssugn n° 40.

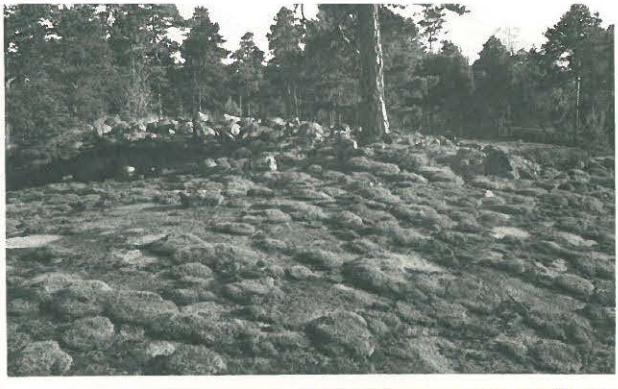
Wagu, Själö.



18953

St. grav n° 41.

Wagu, Finby.



18954

Pr. grav n: 42.  
Wagu, Kärdlinge.



18955

Pr. grav n: 43.  
Wagu, Ytterholm.



18956

Jungfrudans n: 5.  
Wagu, Högare.



18957

"Runskrift" n: 46.  
Wagu, Mickis



18958

"Runskrift" n: 46.  
Wagu, Mickis.



18959

"Runskrift" n: 46.  
Wagu, Mickis

"Runskrift" n: 46. →



Foto: Gunn Mickis