

NILSIÄN INVENTCINTIKERTOMUS
 kesältä 1963
 (Timo ja Pekka Miettinen)

- 1. Kallio
- 2. Kallio
- 3. Kallio
- 4. Kallio
- 5. Kallio
- 6. Kallio
- 7. Kallio
- 8. Kallio
- 9. Kallio
- 10. Kallio
- 11. Kallio
- 12. Kallio
- 13. Kallio
- 14. Kallio
- 15. Kallio
- 16. Kallio
- 17. Kallio
- 18. Kallio
- 19. Kallio
- 20. Kallio
- 21. Kallio
- 22. Kallio
- 23. Kallio
- 24. Kallio
- 25. Kallio
- 26. Kallio
- 27. Kallio
- 28. Kallio
- 29. Kallio
- 30. Kallio
- 31. Kallio
- 32. Kallio
- 33. Kallio
- 34. Kallio
- 35. Kallio
- 36. Kallio
- 37. Kallio
- 38. Kallio
- 39. Kallio
- 40. Kallio
- 41. Kallio
- 42. Kallio
- 43. Kallio
- 44. Kallio
- 45. Kallio
- 46. Kallio
- 47. Kallio
- 48. Kallio
- 49. Kallio
- 50. Kallio

SISÄLLYSLUETTELO

Esipuhe

I - IV

I KIVIKAUTISET ASUINPAIKAT

1. Kalmoniemi	sivu 1
2. Haasianicmi	2
3. Kuisti	3
4. Lapinsaari	3
5. Kumpuharju	3
6. Karttusensaari (Vuotjärvi)	4
7. Karttusensaari (Palonurmi)	4
8. Lähteenniemi	5
9. Marjoniemi	5
10. Hirvilahti	6
11. Hiekkaranta	6
12. Nuorisoseuran tontti	6

II KIVIKAUTISET IRTOLÖYDÖT

13. Laaja	8
14. Pellonaluksen suo	8
15. Rantala	8
16. Erkanniemi	8
17. Vuotjärvi	9
18. Koskenranta	9
19. Hyvölän puro	9
20. Hyvölän puro	9
21. Puntinjoki	10
22. Karikko	10
23. Lassila	10
24. Katiskalahti	10
25. Laholinna	10
26. Lamminpää	11
27. Saunaniemi?	11
28. Kokkonen	11
29. Penttinen	11
30. Nilsia	11
31. Nilsia	12
32. Nilsia	12
33. Nilsia	12
34. Nilsia	12

- 35. Nilsia 12
- 36. Nilsia 12
- 37. Nilsia 12
- 38. Kuisti ks. kivikautiset asuinpaikat 3.
- 39. Kumpuharju ks. kivikautiset asuinpaikat 5.
- 40. Marjoniemi ks. kivikautiset asuinpaikat 9.

Liittet: 2 taloudellista karttaa, 13 karttapiirrosta,
14 valokuvaa, 13 filmia (24x36)

TALOUDELLINEN KARTTA	113 NILSIA	13
	124 RAUTAVAAVA	14
KARTTAPIIRROKSET	1 - 13	15 - 27
VALOKUVAT		28 - 32

Esipuhe

Timo ja Pekka Miettinen saivat keuhkolla 1963 Muinaistieteelliseltä toimikunnalta tehtäväkseen Nilsin pitäjän inventoimnin. Työn rahoitti Nilsin kunta, jonka aloitteesta inventointi suoritettiin. Ennen maastotyötä merkitsimme muistiin Kansallismuseon arkistossa olevat tiedot ja selasimme Yliopiston suomen kielen laitoksen paikannimikokoelmat. (KM:ssa oli Nilsin kohdalla löytöjä myös 5:stä muusta pitäjästä, joista osa on aikoinaan kuulunut Nilsikän: Varpaisjärveltä 15 kpl., Rantavaarasta 2 kpl., Juankoskelta 2 kpl., Säyneisestä 1 kpl., ja Muuruvedeltä 1 kpl.)

Työ suoritettiin 17/7 - 13/8 1963. Tutkimme pitäjän etelästä idän kautta pohjoiseen, jota järjestystä myös löytöselostukset noudattavat. Keskityimme lähinnä pitäjän kahden suurimman järven, Vuotjärven ja Syvärin, rantojen tarkastamiseen veneellä ja polkupyörällä liikkuen.

Jo kirkonkylässä op. Jäntin avulla suoritettu irtolöytöjen alustava paikallistaminen viittasi selvästi tiettyyn alueeseen Syvärin itäosassa. Inventointi varmisti asian: laajan Nilsin pitäjän esihistoriallinen asutus keskittyy ennen kaikkea Syvärin itäpäähän saariin ja lahtiin Vuotjärven ja Palonurmen kylien rajalinjan vaiheille. Pohjoisessa on alueen rajana Syvärinlahti ympäristöineen, etelässä Lastulahti. Idässä se ulottuu Raatin järven, Ylä-Siikajärven pohjoispään ja Puntinjoen alajuoksun väliselle seudulle. Pitäjän 12:sta kivikautisesta asuinpaikasta löytyi 10 edellä mainitulta alueelta, ja selvitettyistä irtolöydöistä suurin osa paikallistettiin sinne. Alueen pinnanmuodostus ja maaperä on tällaiselle kivikautiselle asutuskeskiksellä erinomaisen sopiva. Tämän alueen irtolöytöjen ja kirkonkylän yhden ja Ripanjärven yhden irtolöydön lisäksi on vain pitäjän lounaispäästä, Sänkinen kylästä, yksi irtolöytö. Pitäjän kaiken kaikkiaan 28:sta irtolöydöstä 3 liittyy nyt todettuihin kivikautisiin asuinpaikkoihin. Vuotjärven kahdesta asuinpaikasta toinen, Iso-Karkeisen saaren Kalmoniemi, oli löytämistämme asuinpaikasta selvästi rikkain: vesi oli huuhdellut rantatormästä esiin mm. asbestikeramiikkaa. (Kalmoniemen näkyvästä Muuruveden pitäjän puolella olevan Kuvajansaaren hiekkarannasta löytyi myös hiukan kvartseja, jotka jäivät paikoilleen.) Ehkä neljän asuinpaikan kohdalla olisivat jatko-tutkimukset mahdollisia.

Syvärin rantoja tutkittaessa kävi ilmi vedenpinnan huomattava lasku - kaikki asuinpaikat olivat vähintään 3-5 m:n korkeudella järven pinnasta lukien. Hydrologisesta toimistosta Helsingistä saimme syksyllä tietää, että Syvärin pintaa on laskettu kaikkiaan n. 3:n metrin verran. V. 1840-56 suoritettu Syvärin ja Vuotjärven välisen Lastukosken perkaaminen alensi Syvärin pintaa n. 6 jalkaa eli vajaat 2 metriä. Lastukosken kanavan valmistuttua v. 1904 pudotettiin Syvärin pintaa vielä metrin verran. Vuotjärven pintaa ei ole laskettu.

7

Metallikautisia löytöjä ei Nilsiästä ole tavattu. Hautaröykkiöitä tms. kiinteitä muinaisjäännöksiä emme löytäneet. (Vuotjärven Koprallahdessa kiertää Nilsiän kunnanlääkäriin pientä huvilasaarta merkillinen kiviaita, josta puhutaan paikkakunnalla. Lahden rantataloissa kuitenkin tiedetään, että sen rakensi muuan ukko viime vuosisadan lopulla.) Isonvihan aikaisia vendläisten hautoja piti paikkakuntalaisten mukaan olla monessa paikassa (ainakin Vuotjärven Iso-Karkeisen Kalmoniemessä, Vuotjärven pohjoisosassa Lie-rinsaassa, Syvärin Levälän Kalmoniemessä lähellä Raattia, keskellä Syväriä Horsmonsaassa ja Syvärin pohjoispäässä Sormisaassa) mikä on luonnollista kun liikutaan vanhalla rajaseudulla, mutta merkkejä haudoista ei löytynyt.

Kunakin löytöselostuksen alussa on ilmoitettu paikan etäisyys ja kompassilukema Nilsiän kirkosta laskettuna taloudellisella kartalla mittakaavassa 1:100000.

Helsingissä 16.2.1964

Timo Miettinen
Perla Miettinen

I KIVIKAUTISET ASUINPAIKAT1. Kalmoniemä

Taloudellinen kartta 113, Nilsiä kirkosta 16 km suuntaan 21-30

Omistaja: Kymi OY, os. Kuusankoski

Löydöt: KM 16058:1-20

Valokuvat: 1 ja 2, filmi 29072-3

Karttapiirros 1

Nilsiä Vuotjärven kylän Vuotjärven suurimman saaren Iso-Kärkeisen länsipäässä olevan niemen kärkeä sanotaan Kalmoniemeksi, koska sinne perimätiedon mukaan on haudattu venäläisiä ison vihan aikana. Niemen kärkeä kiertää n. 100 m:n pituinen ja keskimäärin 4 m:n levyinen loivasti veteen viettävä hiekkaranta, joka jatkuu pitkälle veden alle. Hiekalla on muutamia kivilohkareita, ja pieniä kiviryhmiä joissa kivet vaikuttavat palaneilta. Hiekkarannan takana on rantatörmä, joka on n. 40 m:n pituisen hiekkarannan eteläosan kohdalla 1,5-2 m korkea, rannan länsipuolella n. 0,5 m. Kalmoniemien eteläosa on kuivaa, korkeahkoa mäntyrinnettä, pohjois- ja länsipuoli matalaa, kosteata lepikkomaata. Rannat hietikon molemmin puolin ovat kivikkoa.

Hiekkarannan eteläosan keskikohdalta vedenrajasta löytyi nyrkinkokoinen asbestimöhkäle ja kaksi pientä asbestitikkua (16058:1). (Nilsiä eteläpuolella olevassa Tuusniemen pitäjässä on asbestikaivos.) Asbestikeramiikka löytyi neljästä eri kohdasta. Suurin osa 30:sta palasta oli hiekkarannan eteläosan kaakkoisreunasta aivan veden rajasta ja osaksi vedestä metrin päässä vesirajasta. Sillä kohden oli rantahiekalla kaksi kiviryhmää. Tästä löytöpaikasta n. 20 m niemen kärkeen päin löytyi keramiikka ylempää rantahiekalta n. metrin päässä vesirajasta. Niemen länsipuolella oli keramiikka hietikon keskikohdalla osaksi vedessä osaksi vesirajassa, ja lisäksi sitä oli tämän löytöpaikan ja niemen kärjen välissä ylempänä hiekalla. Saviastian paloista oli 9 kpl (16058:2) koristeltu kuopilla ja kam-paleimoilla. 21 kpl (16058:3) on koristeetonta, niiden joukossa on reunapala. Lähes kaikissa paloissa on sideaineena asbestia, paitsi muutamissa hiukan kiillettä. Kvartsi-iskoksia oli erittäin runsaasti koko hiekkarannan alueella ja myös veden alla parin parin metrin päähän vesirajasta. Iskosten joukosta löytyi 13 kvartsikaavinta (16058:4-16). Iskoksia otimme talteen 42 kpl (16058:17) ja pyrimme saamaan valikoimasta luonteenomaisen. Hiekkarannan eteläosasta löytyi vesirajan läheltä siru hiottua liuske-esinettä (16058:18), 2 sirua piitä, harmaa ja punaruskea (16058:19) ja palanutta luuta 20 kpl (16058:20).

Kaivoimme hiekkaa rannalla useasta kohdasta: hiekkakerros oli varsin ohut,

heti sen alla oli kovaa savea. Rantatörmän päälle hiekkarannan eteläosassa teimme n. metrin päähän reunasta 4 koekuoppaa männynjuurien väliin. Turpeen alla oli n. 10-15 cm:n vahvuinen hiilikerros, jonka alla oli vaaleata hiekkaa. Jokaisesta koekuopasta löytyi n. 20-30 cm:n syvyydestä pari kvartsia ja hiukan palanutta luuta.

Keskimäärin 15 m:n päässä rannasta niemen kärjen kohdalla oli laajahkolla alueella maassa 6 kpl n. 0,5-1 m:n syvyistä n. metrin läpimittaista kuoppaa. Kaivoimme kolmen suurimman kuopan pohjaa: niissä oli n. 10-20 cm:n syvyydeltä hiiltä ja sitten hiekkaa. Samanlainen mutta ohuempi hiilikerros oli turpeen alla myös niemen lepikkoisessa osassa. Niemen koko kärki on ehkä joskus palanut tai sitten kuopista, jotka ovat todennäköisesti syihautoja, on levitetty aikoinaan hiiltä laajemmalle.

Asuinpaikan lisätutkimus on ehkä aiheellista, mutta vaikeaa törmän päällä kasvavien puiden takia, ja osa asuinpaikasta on todennäköisesti eroosion tuhoama.

2. Haasianiemi

Taloudellinen kartta 113, Nilsiä kirkosta 11,9 km suuntaan 21-00

Omistaja: Lasse Savolaisen perikunta, os. Nilsiä, Vuotjärvi

Löydöt: KM 16059:1-2

Valokuva: 3, filmi 29074

Karttapiirros 2

Nilsiä Vuotjärven kylän Haasianiemen tila sijaitsee Vuotjärven länsipäässä pitkän Nilsiä ja Muuruveden rajalahden perukasta n. 1,5 km itään. Talosta n. 50 m itään sijaitsee kaakkoon viettävä sorasavipelto n. 4 m korkean rantatörmän päällä parinkymmenen metrin päässä rannasta. Koko n. 80 m pitkän pellon alueelta löytyi kvartsikaavin (16059:1) ja 8 kvartsiiskosta (16059:2).

Talon väki muisteli, että mailta oli löydetty joskus jonkinlainen kiviesine, mutta se oli joutunut hukkaan.

3. Kuisti

Taloudellinen kartta 113, Nilsiä kirkosta 9,5 km suuntaan 14-00

Omistaja: mv. Veikko Huttunen, os. Nilsiä, Lastulahti (tilan rek. n:o 9²⁸)

Löydöt: KM 9022:1-2 (entisiä) ja KM 16060:1-5

Valokuva: 4, filmi 29075

Karttapiirros 3

Nilsiä Vuotjärven kylän Kuistin tila sijaitsee Syvärin ja Vuotjärven väliseen Lastukoskeen johtavan vesiväylän koillisrannalla, n. 1,3 km koskesta luoteeseen. Tilan Riihipelto sijaitsee heti talon luoteispuolella. Lounaaseen viettävä pelto, jonka maaperä on melkein puhdasta hiekkaa, on

Jyrkähkön rantatörmän päällä n. 20 m rannasta. Pellon ja rannan välissä on entinen hiekkakuoppa ja sellainen on myös pellon luoteispäässä. Pellon luoteispäästä löytyi kvartsikaavin (16060:1), 2 kvartsiesinettä (16060:2) ja 13 kvartsi-iskosta (16060:4). Pellon päässä olevan hiekkakuopan syrjästä n. 15 cm:n syvyydestä löytyi 8 kpl. palaneen luun siruja (16060:5).

Mv. Veikko Pentikäinen on kesäkuussa 1925 löytänyt pellon alapuolelta rantahiekalta tasataltan (9022:1) ja keihäänkärjen (9022:2). Löytöpaikka on entisestä laivalaiturista, josta on jäljellä pari paalua, joitakin metrejä pohjoiseen.

Lisätutkimukset olisivat mahdollisia.

4. Lapinsaari

Taloudellinen kartta 113, Nilsiä kirkosta 8 km suuntaan 14-00

Omistaja: mv. Veli Airaksinen, os. Nilsiä, Lastulahti (tilan rek. n:o 12⁴⁶)

Löydöt: KM 16061:1-2

Valokuva: 5, filmi 29076

Karttapiirros 4

Nilsiä Vuotjärven kylän Lapinsaari sijaitsee Syvärin eteläpäässä Lastulahdessa n. 3 km Lastukoskesta luoteeseen. Lapinsaaren eteläkärjessä on mv. Veli Airaksisen talo ja pellot. Talosta n. 100 m pohjoiseen alkaa Syvärin rantaa pitkin pohjois-kaakko-suuntaan kulkeva mäntyä kasvava soraharjanne, jonka korkeimmalla kohdalla (n. 8 m vedenpinnasta) on rannan puolella sorakuoppa. Harjanteen vastakkaisella puolella alkaa lounaaseen viettävä hiekkainen pelto, jonka reunasta n. 30 m sorakuopasta lounaaseen löytyi kvartsiesine (16061:1), kvartsi-iskennäinen (16061:2) ja ison nyrkin kokoinen kvartsikimpale joka jätettiin paikalle. Löytöpaikasta on taloon matkaa n. 150 m.

Talosta n. 100 m lounaaseen, saaren lounaisrannalta on pellostä löytynyt 2 talttaa, joista toinen on aikoinaan viety Kuopion museoon, toinen on löytynyt pari vuotta sitten; molemmat ovat kadoksissa.

5. Kumpuharju

Taloudellinen kartta 113, Nilsiä kirkosta 12,5 km suuntaan 10-00

Omistaja: mv. Toimi Väättäinen, os. Nilsiä, Raatti (tilan rek. n:o 8⁶¹)

Löydöt: Raatin kansakoululla (entinen), KM 16063, KM 16064:1-2

Valokuva: 6, filmi 29077

Karttapiirros 5

Nilsiä Vuotjärven kylän Kumpuharjun tila sijaitsee Raatinjärven ja Ylä-Siikajärven välisellä kannaksella, n. 300 m Raatinjärven rannasta ja n. 100 m luoteeseen uudesta Rautavaaraan vievästä tiestä, hiekkapohjaisen

mäen etelärinteessä. N. 40 m talosta pohjoiseen, Hiekkapellosta, on Toimi Väättäinen syksyllä 1961 löytänyt kourutaltan (16063), jonka hän lahjoitti KM:lle. Samasta paikasta hän löysi n. v. 1958 kappaleen liuskekiveä (16064:2) ja v. 1960 myöhemmin hävinneen taltan sekä taltan katkelman, jota ei ottanut talteen. Lounaaseen viettävässä rinteessä olevasta pellostä, talosta n. 30 m lounaaseen löytyi kvartsi-iskennäinen (16064:1). N. 120 m talosta pohjoiseen olevasta Väinö Martikaisen pellostä on mv. Hannes Furunen löytänyt 11.5.1960 KM:sta Raatin kansakoulun kokoelmiin annetun käyräselkäläisen kourutaltan. Löytöpaikka on mv. Turusen talosta n. 70 m luoteeseen.

6. Karttusensaari (Vuotjärvi)

Taloudellinen kartta 113, Nilsiä kirkosta 8,5 km suuntaan 10-20

Omistaja: mv. Niilo Pirinen, os. Nilsiä, Majalahti

Löydöt: KM 16062

Valokuva: 7, filmi 29078

Karttapiirros 6

Nilsiä Vuotjärven kylän Karttusensaari sijaitsee Syvärin kaakkois-osassa Palonurmen ja Vuotjärven kylien rajalla n. 4,5 km Lastukoskesta luoteeseen. Mv. Niilo Pirinen omistaa saaren Vuotjärven puoleisen osan. Pirisen rihipellon pohjoispäästä saaren toiseen taloon vievän tilustien reunasta n. 70 m talosta luoteeseen löytyi kaksi kvartsi-iskosta. Saman pellon länsikärjestä Pirinen on joskus löytänyt taltan, joka on hukunut. 30 m kvartsien löytöpaikasta luoteeseen tehtiin kaksi koekuoppaa, joista molemmista löytyi yksi kvartsi-iskennäinen. Samoilta paikoilta vuosia sitten monttua kaivaessaan Pirinen sanoo löytäneensä kaksi reikäkiveä? Löytöpaikka on jyrkkään kaakkoa kohti viettävään sorarinteeseen tehdyn ison sorakuopan läheisyydessä, sen kaakkoispuolella.

7. Karttusensaari (Palonurmi)

Taloudellinen kartta 113, Nilsiä kirkosta 8,5 km suuntaan 09-30

Omistaja: mv. Kalle Väättäinen, os. Nilsiä, Majalahti (tilan rek no 1⁸)

Löydöt: KM 16065:1-5

Valokuva: 8, filmi 29079

Karttapiirros 7

Nilsiä Palonurmen kylän Karttusensaari sijaitsee Syvärin kaakkois-osassa Palonurmen ja Vuotjärven kylien rajalla n. 5 km Lastukoskesta luoteeseen. Mv. Kalle Väättäinen omistaa saaren Palonurmen puoleisen osan, Karttusensaaren tilan. Talosta kohti koillista saunarantaan vievän polun pinnasta 150 m:n matkalta eli navetan nurkalta aina 10 m:n päähän saunasta ja navetalta itä-koilliseen laskevan polun toisen haaran pinnasta 50 m:n

matkalta sekä tätä toista haaraa sivuavan pellon, Mökinpellon, pohjoispään yläreunasta löytyi kaksi kvartsikaavinta (16065:1-2), kvartsiesine (16065:3) ja 29 kvartsi-iskennäistä. Mökinpeltoa sivuavan polun mutkaan, jossa polku kääntyy sivuamaan peltoa, teimme koekuopan, josta löytyi kaksi kvartsi-iskosta 5 cm:n syvyydestä. Toisesta Mökinpellon ja polun väliin tehdystä kuopasta ei löytynyt mitään. Löytöpaikka on itä-koilliseen, tuulilta suojattuun järvenrantaan viettävää ylävää hiekkaista mäntyharjannetta.

V. 1960 Kalle Väätäinen löysi Mökinpellosta kyntäessä reikäkiven joka on Emil Pietikäisen kotimuseossa Palonurmen Esalassa.^{1/} Pellosta on myös kyntäessä löytynyt samankokoisista palaneista kivistä tehtyjä latomuksia. Jatkotutkimuksiin olisi paikalla mahdollisuus. ^{1/}(Valokuva 14)

8. Lähteenniemi

Taloudellinen kartta 113, Nilsiä kirkosta 9,7 km suuntaan 08-50

Omistaja: mv. Veli Hoffren, os. Nilsiä, Raatti (tilan rek no 2⁴)

Löydöt: KM 16066

Valokuva: 9, filmi 29080

Karttapiirros 8

Nilsiä Palonurmen kylän mv. Veli Hoffrenin Lähteenniemen tila sijaitsee Lastukoskesta n. 6,5 km luoteeseen Illaistenniemen (ennen vuotta 1840 saaren) ja mantereen yhtymäkohdassa mantereen puolella, etelä-kaakkoon viettävän korkeahkon niemekkeen päällä. Talon eteläpuolella olevan pelto-rinteen yli talon pihalta kaakkoon Illaistenniemen vievän tilustien pinnasta ja osaksi tietä reunustavien peltojen pinnasta multasorramaasta talosta lähtien n. 60 m:n matkalta löytyi 16 kvartsi-iskennäistä (16066).

9. Marjoniemi

Taloudellinen kartta 113, Nilsiä kirkosta 10,3 km suuntaan 09-00

Omistaja: mv. Erkki Kinnunen, os. Nilsiä, Raatti

Löydöt: Raatin kansakoululla (entinen), KM 16067:1-3

Valokuva: 10, filmi 29081

Karttapiirros 9

Nilsiä Palonurmen kylän Erkki Kinnusen Marjoniemen tila on Levälähden länsirannalla Raatin kansakoululta n. 1,5 km itä-kaakkoon. Talosta n. 60 m pohjoiseen, pellon reunasta kynnöspellon pinnasta n. 20 kertaa 30 m:n alueelta eli peltojen keskelle pohjoista kohti työntyvän matalan harjanteen kärjestä, Rytöniemestä, löytyi kvartsikaavin (16067:1) ja 6 kvartsi-iskennäistä (16067:2).

Talosta n. 200 m lounaaseen korkean mäntyharjun päältä pellosta on Erkki Kinnunen n. v. 1961 löytänyt vihertävästä sädekiviliuskeestä tehdyn kirveen

teräosan (16067:3) ja v. 1959 KM:n kautta Raatin kansakoulun kokoelmiin joutuneen kourutaltan.

10. Hirvilahti

Taloudellinen kartta 113, Nilsiä kirkosta 11,3 km suuntaan 09-00

Omistaja: mv. Tuure Taskinen, os. Nilsiä, Raatti

Löydöt: KM 16068

Valokuva: 11, filmi 29082

Karttapiirros 10

Nilsiä Palonurmen kylän Tuure Taskisen Hirvilahden tila on Syvärin Hirvilahden perukassa n. 0,5 km Raatin kansakoululta länteen. Talosta n. 120 m lounaaseen olevasta itään päin Hirvilahteen viettävästä savisesta pellostä n. 40 m rannasta, alalta n. 40 kertaa 40 m, löytyi 6 kvartsi-iskennäistä (16068).

Talon vanhaisäntä A L Taskinen on talonväen mukaan löytänyt n. v. 1921-3 edellisestä löytöpaikasta n. 100 m etelään kyntäessään taltan, jonka on toimittanut Kuopion museoon. Samoilta paikoilta on n. 5 v. sitten löytynyt reikäkivi? Molemmat esineet ovat hävinneet.

11. Hiekkaranta

Taloudellinen kartta 124, Nilsiä kirkosta 10,3 km suuntaan 05-40

Omistaja: Pentti Pitkänen, os. Nilsiä, Palonurmi (tilan rek no 1⁶⁸)

Löydöt: KM 16069:1-4

Valokuva: 12, filmi 29083

Karttapiirros 11

Nilsiä Palonurmen kylän Tuomiharjun tila sijaitsee Syvärinlahden länsirannalla n. 200 m lahden perukasta lounaaseen. Tilaan kuuluu Hiekkarantaniminen Ville Pitkäsen asuma mökki, joka on Syvärinlahden länsirannalla n. 400 m lahden perukasta etelään, lahden rantaa pitkin kulkevan kapean mäntyjä kasvavan soraharjun pohjoispäässä 4-5 m Syvärin pintaa ylempänä. N. 10 m mökistä itään, mökin ohi kulkevan ja mökistä rantaan vievän polun risteyksestä ja poluilta yhteensä n. 15 m:n matkalta löytyi kaksi kvartsi-kaavinta (16069:1-2), kvartsiesine (16069:3) ja 12 kvartsi-iskennäistä (16069:4). Polkujen risteyksen lähelle teimme 2 koekuoppaa, joista toisesta löytyi iskos n. 10 cm:n syvyydestä.

Paikalla olisi mahdollista suorittaa lisätutkimuksia.

12. Nuorisoseuran tontti

Taloudellinen kartta 124, Nilsiä kirkosta 10,8 km suuntaan 05-30

Omistaja: Pentti ja Hilma Pitkänen, os. Nilsiä, Palonurmi (tilan rek no 5⁹)

Löydöt: KM 16070:1-2

Valokuva: 13, filmi 29084

Karttapiiirros 12

Nilsin Palonurmen kylän Pentti ja Hilma Pitkäsen Lahti 1-nimisen tilan Palonurmen nuorisoseuralle vuokrattu tontti sijaitsee Syvärinlahden pohjukassa etelään, lahteen viettävässä hiekkarinteessä. Ns:n talosta on rantaan matkaa n. 100 m. Talon eteläpuolelle hiekkamaahan on 1957 tasoitettu caterpillarilla n. 40 kertaa 70 m:n urheilukenttä. Kentän pinnasta sen keskivaiheilta ja sen Lastukoskelta tulevaan maantiehen rajoittuvasta pohjoisreunasta löytyi kvartsi-iskennästä (16070:1) ja 5 kvartsi-iskennästä (16070:2). Kentän pohjoislaidassa missä ehjät maakerrokset ovat näkyvissä on nuorisoseuratalon molemmin puolin näkyvissä palomaata, samoin pellossa maantien toisella puolella. Tm. Ilmari Pitkänen kertoi maansiirron yhteydessä hiekasta löydetyistä hiilisiintymistä n. 10-30 cm:n syvyydestä.

II KIVIKAUITSET IRTOLÖYDÖT13. Laaja

Taloudellinen kartta 113, Nilsiä kirkosta 10 km suuntaan 21-30

Omistaja: mv. Sakari Pasanen, os. Nilsiä, Hipanjärvi

Löytö: Reikäkivi (Kuopion museo 2632)

Tuomari Jack on luovuttanut Kuopion museoon reikäkiven, joka on löydetty Vuotjärven kylän Laajasta. Laajan tila on Hipanjärven kaakkoisrannalla korkeahkolla rantatörmällä n. 0,5 km Hipanjärven kansakoulusta pohjoiseen. Talossa ei tiedetty asiasta.

14. Pellonaluksen suo

Taloudellinen kartta 113, Nilsiä kirkosta 19 km suuntaan 12-50

Löytö: Kourutaltoa (KM 2023:117)

Kansallismuseossa on kourutaltoa, joka on löydetty v. 1867 Vuotjärven kylän talon n:o 8 maalta läheltä Pisanvuorta kahden kyynärän syvyydestä Pellonaluksen suosta. Pisanvuoren vieressä Ylä-Siikajärven länsirannalla sijaitsevan Koskenalan talon isäntä ei tiennyt mihin taloon ko. yleisnumero oli aikoinaan ensiksi viitannut eikä ollut myöskään kuullut Pellonaluksen suosta.

15. Rantala

Taloudellinen kartta 113, Nilsiä kirkosta 13,1 km suuntaan 10-00

Omistaja: mv. Eino Väätäinen, os. Nilsiä, Siikajärvi

Löytö: Kourutaltoa (Kuopion museo 738)

Kalervo Killinen on luovuttanut Kuopion museoon v. 1923 kourutalton, joka on löydetty n. 1880-90 Paavo Väätäisen pellostä. Rantalan talo, jonka entinen omistaja Paavo Väätäinen on, sijaitsee Vuotjärven kylässä Ylä-Siikajärven länsirannalla, n. 100 m uudesta Rautavaaran pitäjään vievästä pikatiestä kaakkoon. Kourutaltoa on löytynyt talon nykyisen isännän mukaan talon ja uuden tien välisestä pellostä.

Eino Väätäinen kertoi lisäksi löytäneensä n. v. 1932 heti talon länsipuolella olevasta pellostä taltan katkelman, joka on joutunut hukkaan. Molemmat pellot ovat matalaa, hiekkaista rantatöymää.

16. Erkanniemi

Taloudellinen kartta 113, Nilsiä kirkosta 12,5 km suuntaan 10-00

Omistaja: mv. Santeri Väätäinen, os. Nilsiä, Raatti

Löytö: Reikäkiven puolikas (Nilsiä kotiseutumuseo)

Santeri Väättäin on löytänyt v. 1955 reikäkiven puolikkaan Vuotjärven kylässä Raatinjärven itärannalla olevan tilansa maalta. Kivi on löydetty talosta n. 400 m länteen olevasta, Raatinjärveen työntyvistä korkeahkosta Erkanniemestä, sen tyveen raivatusta pienestä pellostä. Pelto on etelärinnettä, maaperä kivistä multaa.

17. Vuotjärvi

Löytö: Taltta (KM 2023:151)

Taltta on löydetty Vuotjärven kylästä suuresta hiekkakuopasta. Vuotjärven kylä on heti kirkonkylän itäpuolella, n. 19 km pitkä ja 8 km leveä.

18. Koskenranta

Taloudellinen kartta 113, Nilsiä kirkosta 15,2 km suuntaan 10-00

Omistaja: mv. Väinö Koskelainen, os. Nilsiä, Ylä-Siikajärvi

Löytö: Tasatalta (Pohjois-Karjalan museo, Joensuu 223)

Esineen on lahjoittanut v. 1914 Olli Riekinen Pohjois-Karjalan museoon. Hän on löytänyt sen uudespeltoaan raivatessaan talon n:o 8³⁶ maalta Siikajärven kylästä. K.o. talo, Koskenranta, sijaitsee lähellä Ylä-Siikajärven laskevan Puntinjoen suuta, heti sen yli johtavan sillan pohjoispuolella, joen mutkassa. Talon isäntä, mv. Väinö Koskelainen, kertoi että Olli Riekinen oli aikoinaan raivannut useita peltoja talon maille joen mutkassa oleville korkeahkoille rantatörmille.

19. Hyvölän puro

Taloudellinen kartta 124, Nilsiä kirkosta 17,5 km suuntaan 10-10

Omistaja: mv. Viljo Haatainen os. Nilsiä, Ylä-Siikajärvi (tilan rek no 8³⁸)

Löytö: Tasatalta (Siikajärven kansakoulu)

Esineen on löytänyt v. 1938 mv. Viljo Haatainen Siikajärven kylän Jokilahden tilan Hyvölän puro-nimiseltä pellolta, joka on n. 2,6 km talosta pohjoiseen. Pelto on Ala-Siikajärven laskevan Puntinjoen pohjoiseen kaartuvasta mutkasta - Mutkalasta - joka on n. 3 km joen suusta, n. 1 km pohjoiseen. Se on joen mutkaan laskevan puron, Hyvölän puron, kahden puolen levittäytyvä alava, kapeahko, mutapohjainen tasanne. Esine on löydetty pellon eteläpäästä, läheltä Veikko Partasen taloa.

20. Hyvölän puro

Ks. kivikaantiset irtolloydöt n:o 19

Löytö: Taltta (KM 16072)

N. v. 1929 oli mv. Olli Haatainen poikansa Viljo Haataisen mukaan löytänyt Hyvölän puron pellostä taltan, jonka löysimme talon liiteristä ja jonka Viljo Haatainen lahjoitti Kansallismuseolle.

21. Puntinjoki

Löytö: Taltta (Kuopion museo 1791)

Esine on löydetty Puntinjoelta, sen on luovuttanut yo. J. Väänänen. Puntinjoki (Köyritynjoki) on pitäjän koillislaidassa oleva Nilsiä ja Rautavaaran pitäjien välinen parikymmentä kilometriä pitkä rajajoki. J. Väänänen on entinen Siikajärven kylän kansakoulunopettaja.

22. Karikko

Taloudellinen kartta 113, Nilsiä kirkosta 11,1 km suuntaan 07-50

Löytö: Nelisivuinen tasataltta (Nilsiä, Raatin kansakoulu)

Esinen on löytynyt Palonurmen kylän Karikon tilan maalta uutispellon ojaa kaivettaessa n. 20 cm:n syvyydestä. Karikon tila sijaitsee Palonurmesta Syvärilän kylään vievän tien varrella, n. 2 km Raatin koulusta luoteeseen. Esineen on löytänyt talon poika Emil Heikkinen isänsä arvelun mukaan 40-luvun alussa, ja hiekkapelto, josta esineet on löydetty, on n. 100 m talosta kaakkoon.

Samoihin aikoihin oli Emil Heikkinen löytänyt samasta pellosta reikäkiven, jonka hän oli aikonut antaa opettajalle, mutta välitunnilla se oli varastettu koulurepusta.

23. Lassila

Taloudellinen kartta 124, Nilsiä kirkosta 10,7 km suuntaan 05-30 (on Syvärinlahden perukka)

Löytö: Taltta (Kuopion museo 1286)

Esine on saatu Lassilasta kynnettäessä kesäkuussa 1913 ja sen on luovuttanut A J Taskinen v. 1914. Antti Jussi Taskinen on asunut Palonurmen kylän Syvärinlahdessa Syvärin järven rannalla. Lassilasta ei seudulla tiedetty.

24. Katiskalahti

Taloudellinen kartta 124, Nilsiä kirkosta 9,7 km suuntaan 04-40

Löytö: Pohjalainen kourutaltta (KM 12117)

Esineen on luovuttanut Kansallismuseoon v. 1947 mv. Daavid Kainulainen Syvärilän kylän Levämäestä. Sen on löytänyt tm. Aarne Taskinen Syvärilän kylän Katiskalahden peltoaukealta Lassi Airaksisen pellon länsipäästä maantien ojaa kaivaessaan n. 35 cm:n syvyydestä. Löytöpaikka on matalaa, tasaista vesijättöä, n. 400 m länteen läheisen Syvärin järven lahden rannasta.

25. Laholinna

Taloudellinen kartta 124, Nilsiä kirkosta 10,7 km suuntaan 04-40

Löytö: Taltta (KM 16071)

Mv. Aarne Pietikäinen on 30. 8. 1955 löytänyt esineen Palonurmen kylän Laholinna-nimiseltä paikalta tilansa Koskenniemen maalta, n. 850 m talosta etelään. Laholinna sijaitsee Syvärilän ja Palonurmen kylien välisen Alalammen, josta laskee joki Syvärin järven lahteen, eteläpuolella n. 200 m rannasta. Taltta löytyi pienestä kivikosta, kahden kiven välistä.

26. Lamminpää

Taloudellinen kartta 124, Nilsin kirkosta 12,9 km suuntaan 04-00

Löytö: Hioin (KM 16079)

Mv. Iisakki Pirinen on löytänyt Palonurmen kylässä omistamansa Lamminpään tilan maalta hioimen, joka oli maassa pystyssä niin että 5 cm oli näkyvissä. Löytöpaikalla, joka on suota ja vesijättöä ja josta on nostettu turvetta, on aikaisemmin havaittu maanalaisia hiilikasoja.

27. Saunaniemi?

Taloudellinen kartta 113, Nilsin kirkosta n. 9 km suuntaan 05-40

Löydöt: Tuura ja iskos (KM 16080:1-2)

Mv. Emil Pietikäisellä on Palonurmen Esalassa kotimuseo, josta yllämainitut tuura ja iskos pidätettiin Kansallismuseolle. Esineitten löytöpaikasta Pietikäisellä ei ollut tarkkaa tietoa, mutta tuurasta hän muisteli että se olisi löydetty jostain kohtaa Saunanientä, joka on Syvärilän kylässä n. 3 km Syvärille kohti kaakkoa pistävä niemi.

28. Kokkonen

Taloudellinen kartta 113, Nilsin kirkosta 0,5 km suuntaan 12-00

Löytö: Kourutaltta (Maist. Ilkka Kronqvist, Hki)

Esine on löydetty Kirkonkylästä ent. kauppias Kokkonen talon pelloata aikoja sitten. Kokkonen maalla on nykyisin mm. kirkonkylän uusi kansakoulu.

29. Penttinen

Taloudellinen kartta 113, Nilsin kirkosta 13,3 km suuntaan 40-50

Löytö: Poikkiteräinen taltta (Nilsin, Palonurmen kansakoulu)

Esineen on löytänyt v. 1958 tm. Ate Kolehmainen (os. Nilsin, kk.) Sänkiäen kylän Sakari Penttisen niityn valtaojan luiskaa kaivaessaan. Penttisen niitty on Juurusveden lahteen laskevan valtaojan molemmin puolin n. 2 km lahden perukasta pohjoiseen. Löytöpaikka on pienestä, heti uuden rautatien pohjoispuolella olevasta Venäjänlammesta, jonka läpi oja kulkee, n. 150 m pohjoiseen. Pelto on matalaa, soista ja mutaista vesijättöä.

30. Löytö: Tasatalta (KM 1852)

Esineen, jonka joku on löytänyt Nilsiästä, on lahjoittanut apteekkari H. Lignell.

31. Löytö: Tasataltta (Kuopion museo 7)

Nilsiästä löydetyn esineen on lahjoittanut maist. B. Grant 1884.

32. Löytö: Piiveitsi (Kuopion museo)

Maist. Grant on v. 1884 lahjoittanut Nilsiästä löydetyn esineen.

33. Löytö: Piiveitsi (Kuopion museo)

Nilsiästä löydetyn esineen on lahjoittanut kauppias Krongvist (U. Savo 1892 n:o 34)

34. Löytö: Veitsi (Kuopion museo 2354)

Esineen, joka on löydetty Nilsiästä, on luovuttanut kunnallisneuvos Ilmoniemi Kuopiosta v. 1884.

35. Löytö: Keihäänkärki (Kuopion museo)

Esine on löydetty luultavasti Nilsiästä.

36. Löytö: Nuolenkärki (Kuopion museo)

Esine on löydetty luultavasti Nilsiästä.

37. Löytö: Taltta (Kuopion museo)

Esine on löydetty mahdollisesti Nilsiästä v. 1892.

38. Kuistin (KM 9022:1-2),

39. Kumpuharjun (Raatin kansakoululla) ja

40. Marjoniemen (Raatin kansakoululla) irtolöydöt on selvitetty kivi-
kautisten asuinpaikkojen 3., 5. ja 9. yhteydessä.

7.12. 18/2-64

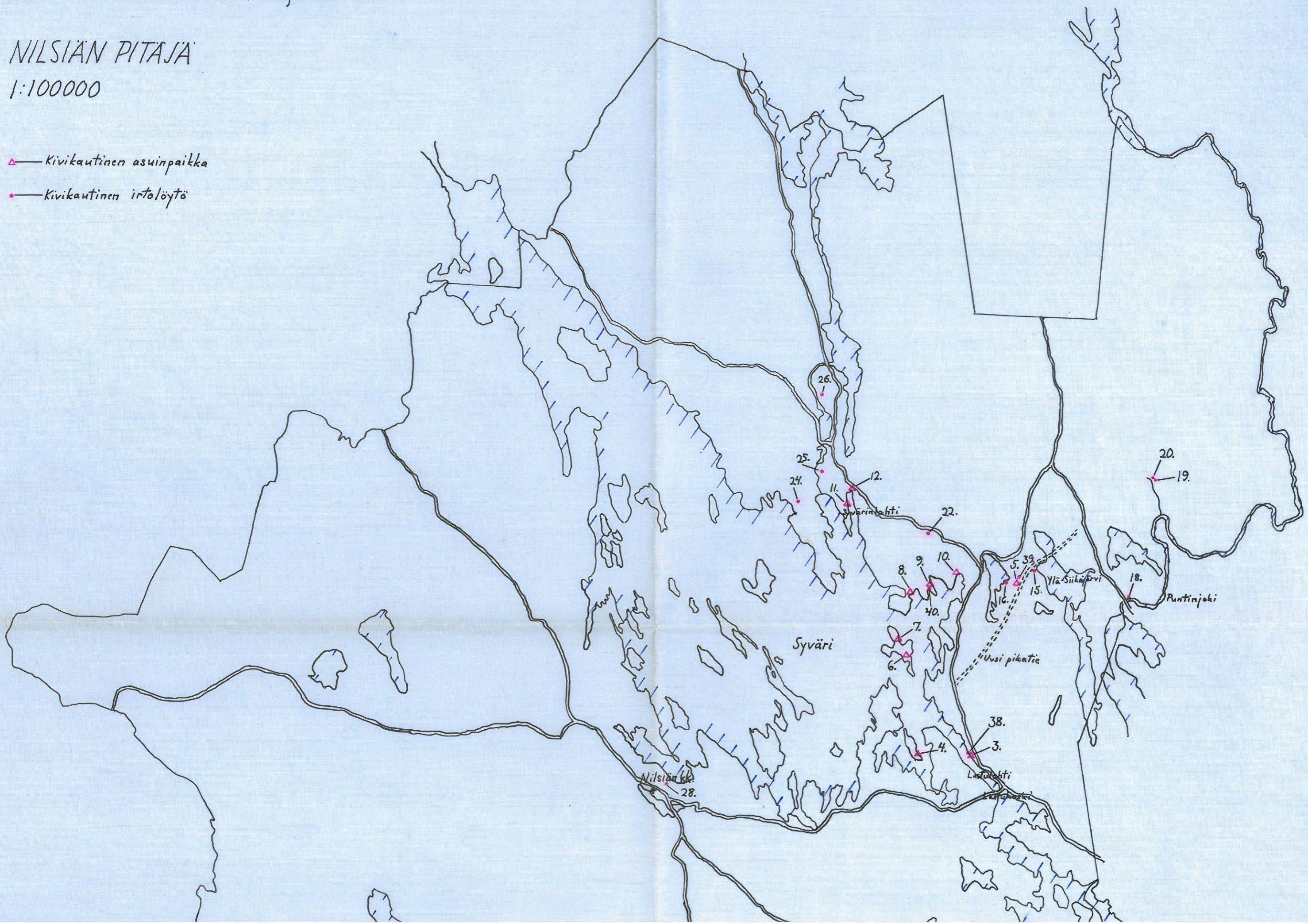
2 TALOUDELLISTA KARTTAA
13 KARTTAPIIRROSTA

Nilsian inventointikertomus 1963, Timo ja Pekka Miettinen

NILSIÄN PITÄJÄ

1:100000

- ▲ Kivikautinen asuinpaikka
- Kivikautinen irtolöytö



Nilsian kka
28.

38.
3.

Läskelahti

Syväri

Sivärinlahti

Ylä-Siikälampi

Puntinjoki

Uusi pikatie

25.

24.

11.

12.

22.

8.

9.

10.

40.

7.

6.

4.

5.

39.

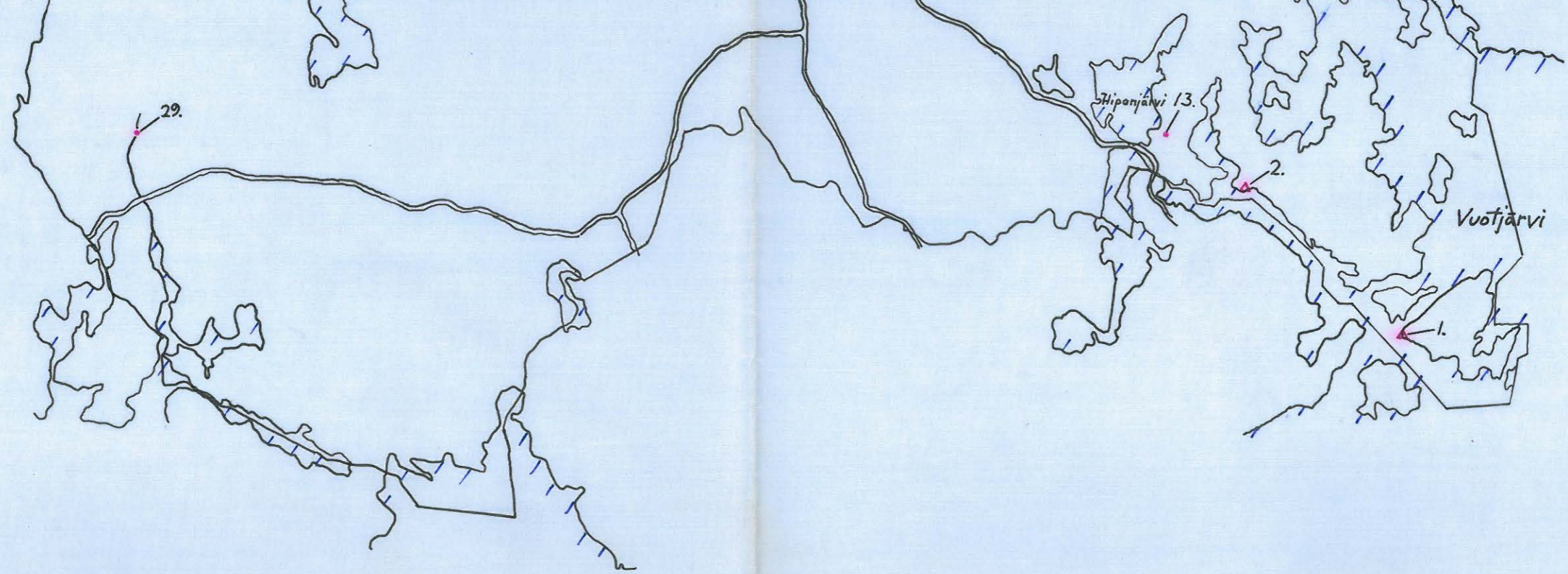
16.

15.

18.

20.

19.



s. 15

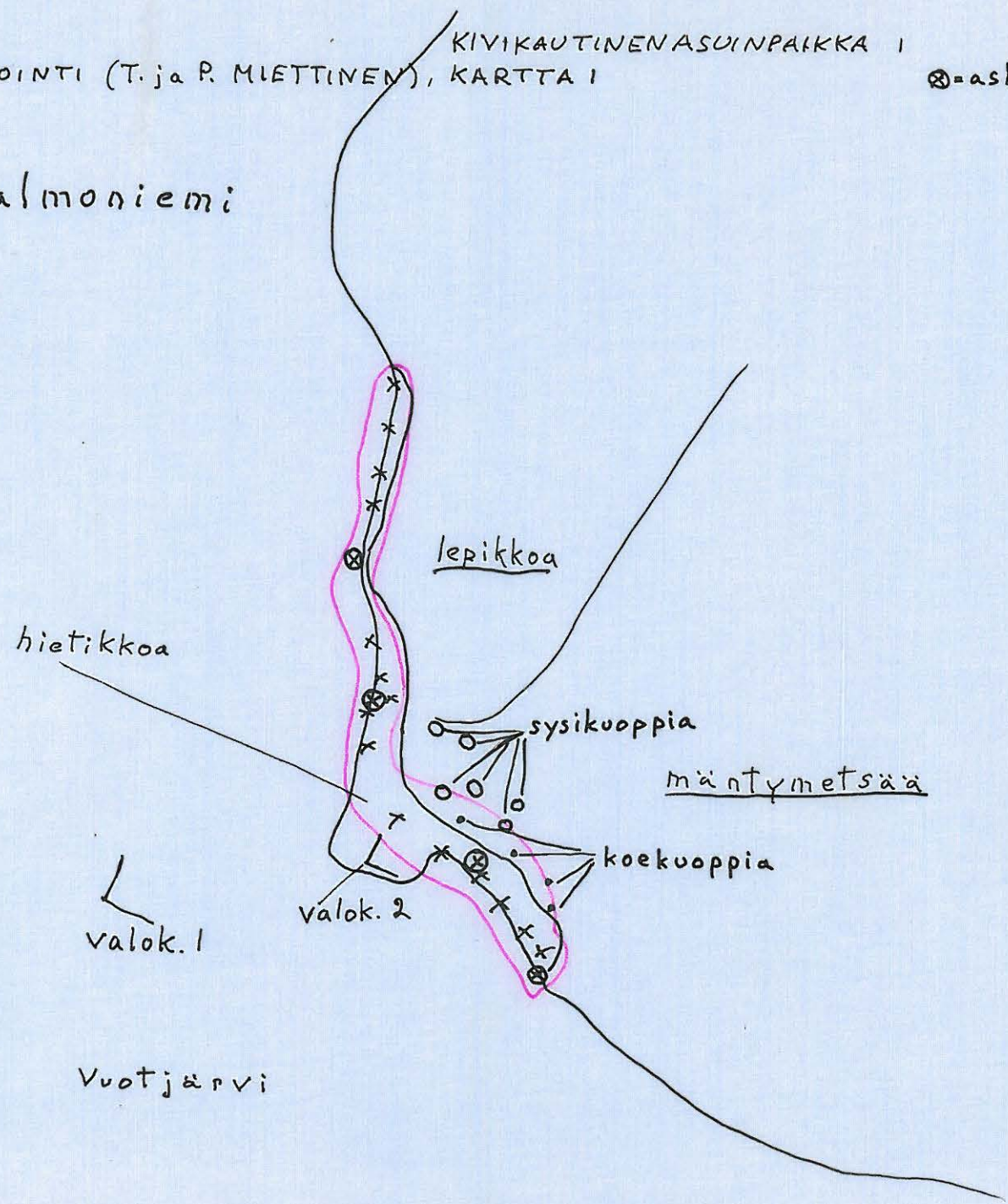
1963

NILSIÄN INVENTOINTI (T. ja P. MIETTINEN), KARTTA 1

Vuotjärvi
Iso Karkeinen, Kalmoniemi
1cm = 10m

KIVIKAUTINEN ASUINPAIKKA 1

⊗ = asbestikeramiikkaa



915

1963

NILSIÄN INVENTOINTI (T. ja P.)

Vuotjärvi
Haasianiemä

1cm = 10m



KIVIK. ASUINPAIKKA 2
KARTTA 2

□ MIETTINEN)

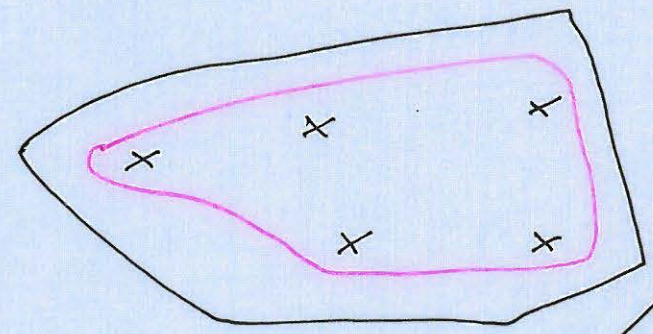
□ riiki

kalliota

□ navetta

peltoa

Valok. 3

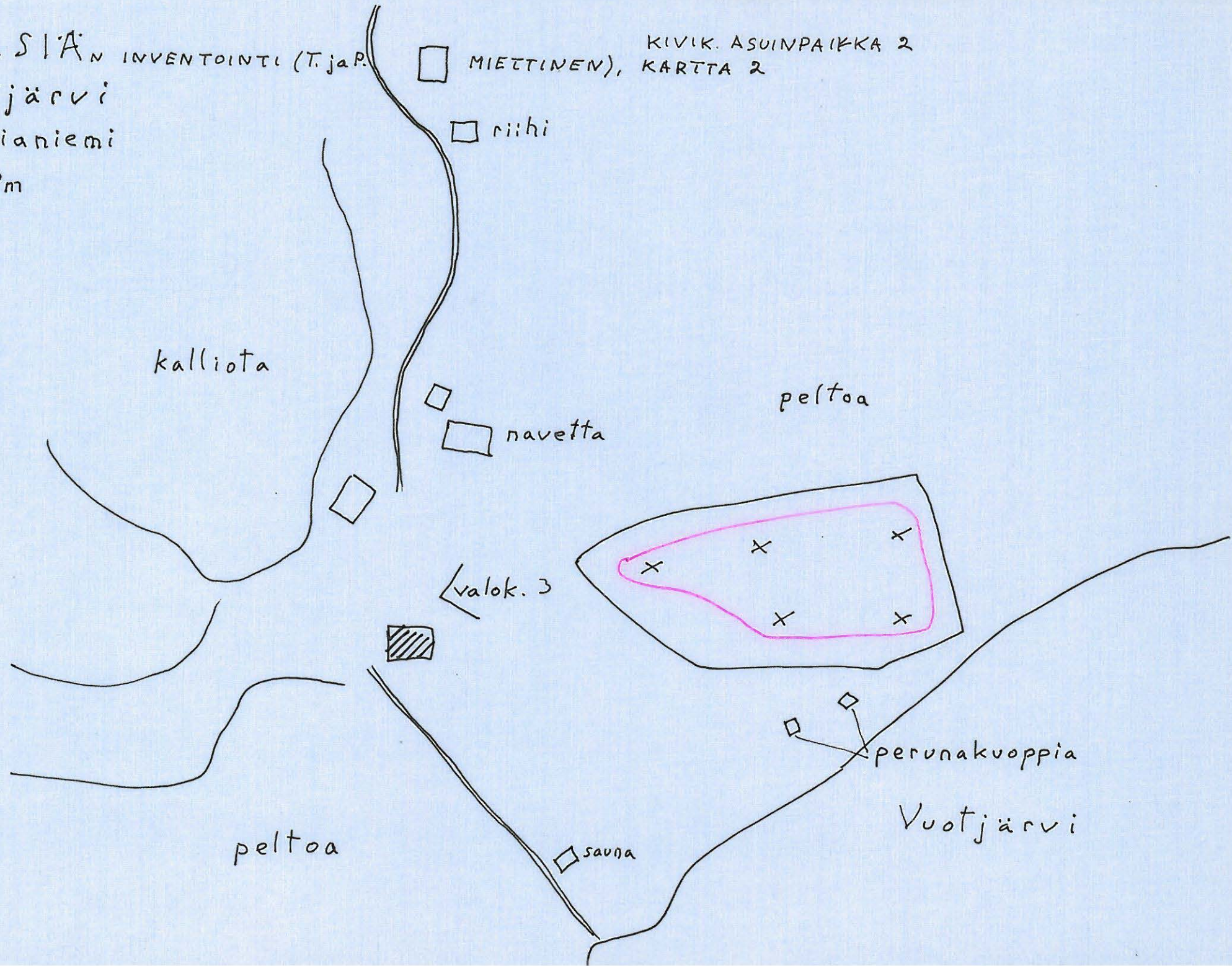


□ perunakuoppia

peltoa

□ sauna

Vuotjärvi



1963

NILSIA'N INVENTOINTI (T. ja P. MIETTINEN), KARTTA 3

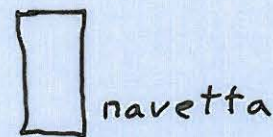
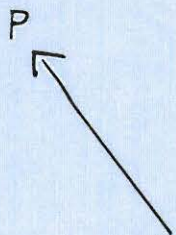
KIVIK. ASUINPAIKKA 3

⊗ - KM: 9022:1-2
(ent. löytö)

Vuotjärvi

Kuisti

1cm = 10m



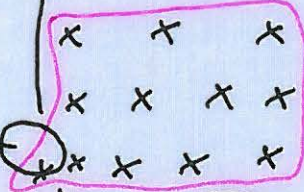
metsää

kuva 4

pelto

pelto

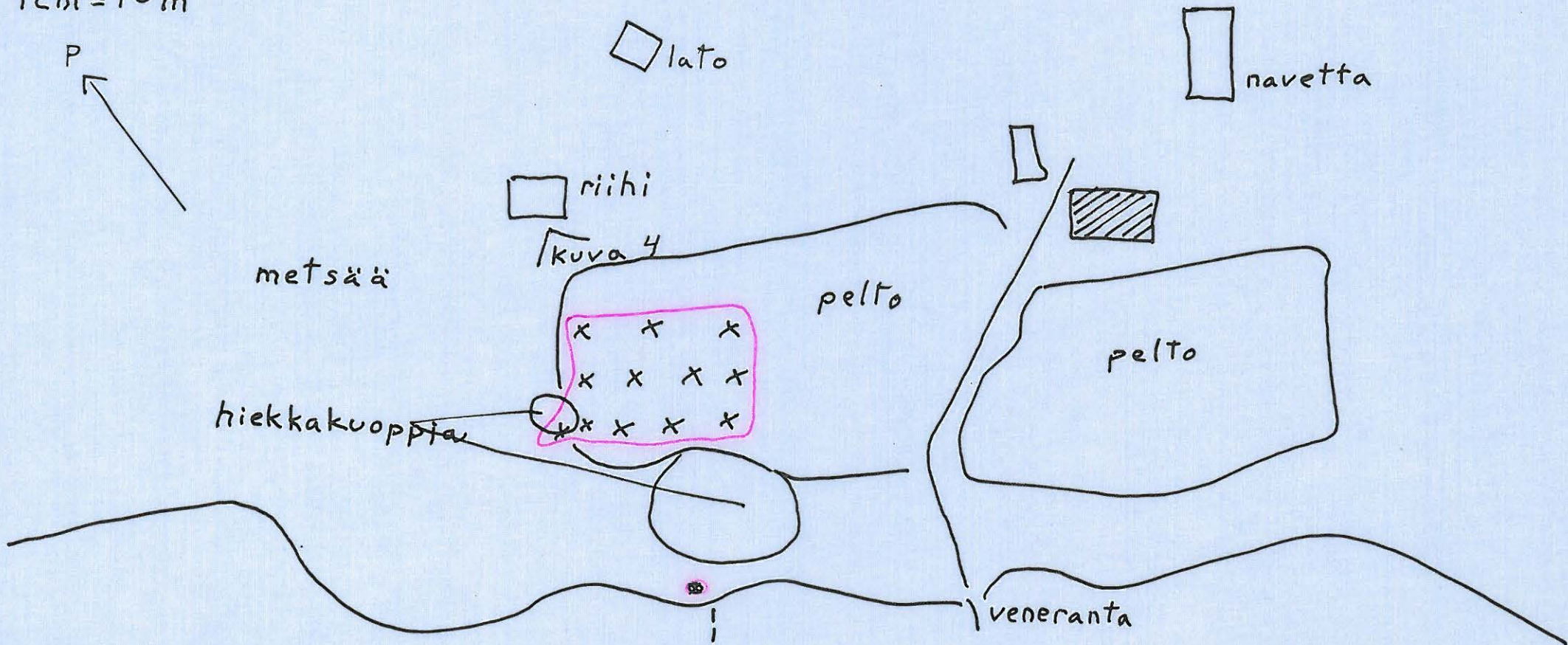
hiekkakuoppia



ent. laivalaituri

veneranta

→ Lastukoskelle 1km



1963

NILSIÄN INVENTOINTI (T. ja P. MIETTINEN), KIVIK. ASUINPAKKA 4, KUVA 4

Vuotjärvi

Lapinsaari

1cm = 10m

Syväri

hiekkakuoppa

veneranta

mäntyharjanne

valok. 5

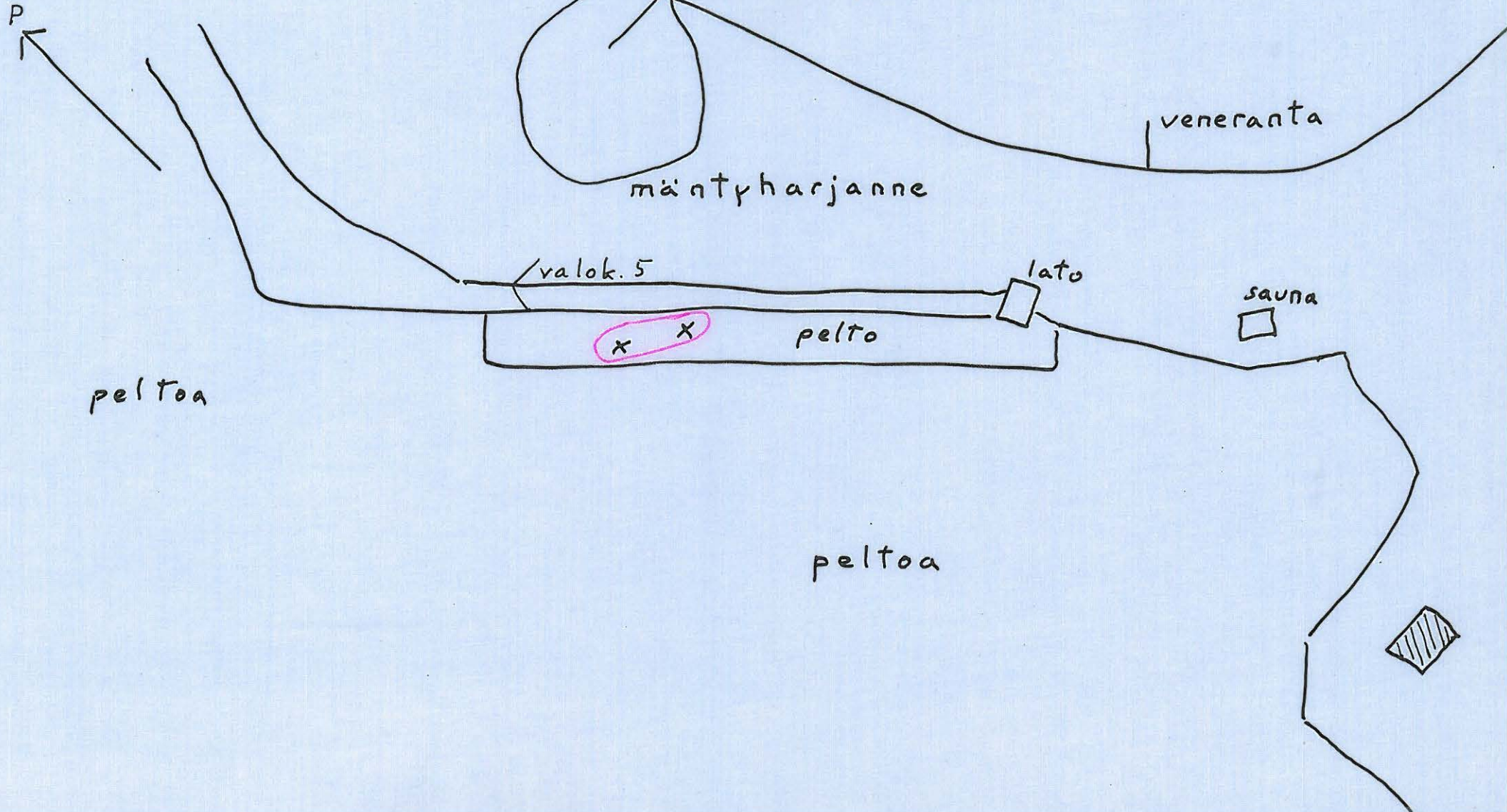
lato

sauna

pelto

peltoa

peltoa



1963

5/19

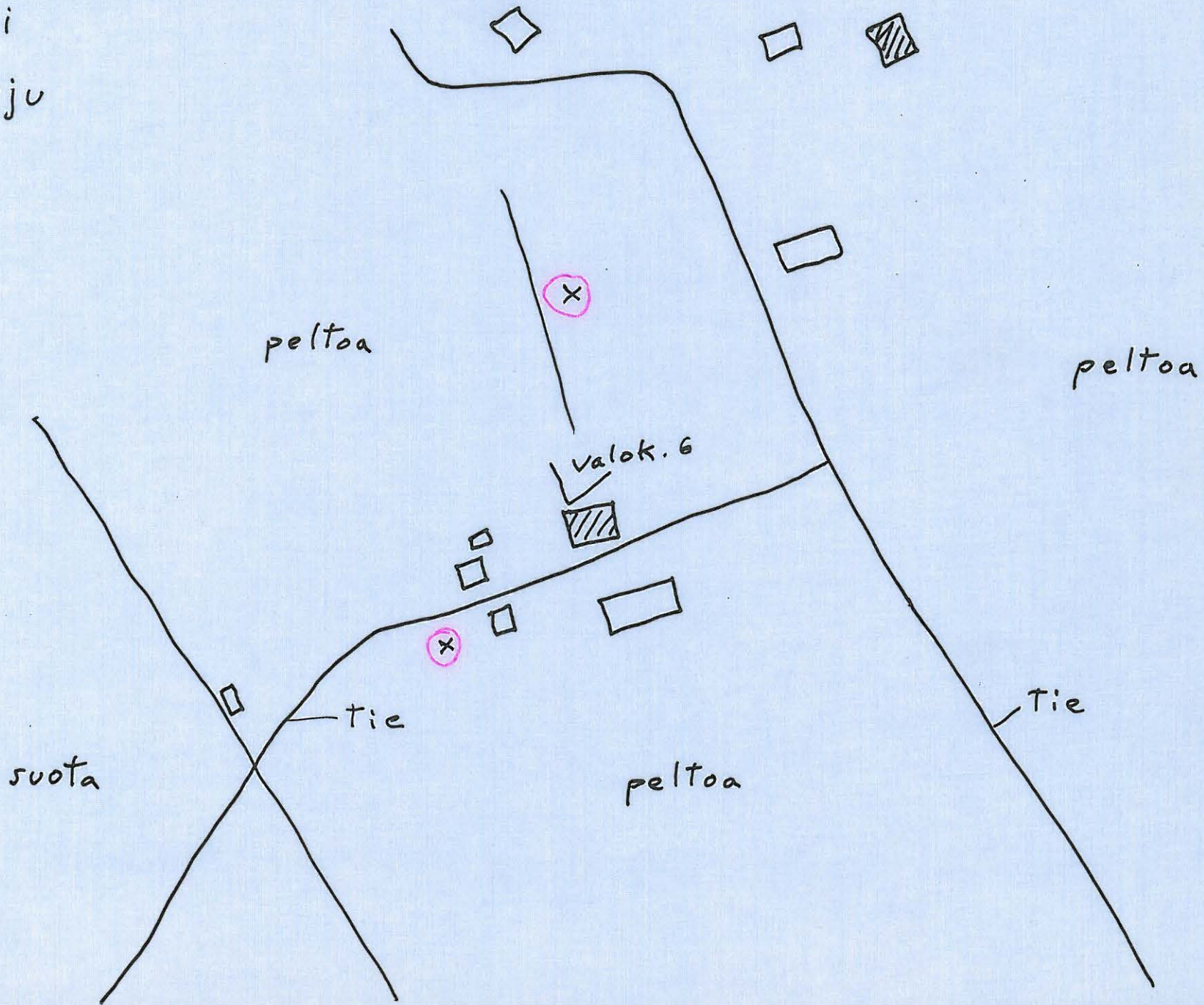
NILSIÄ

N INVENTOINTI (T. ja P. MIETTINEN), KARTTA 5

KIVIK. ASUINPAIKKA 5

⊗ = taltta Raatin kansakoululla (ent. löytö)

Vuotjärvi
Kumpuharju
1cm = 10m



5.20

1963

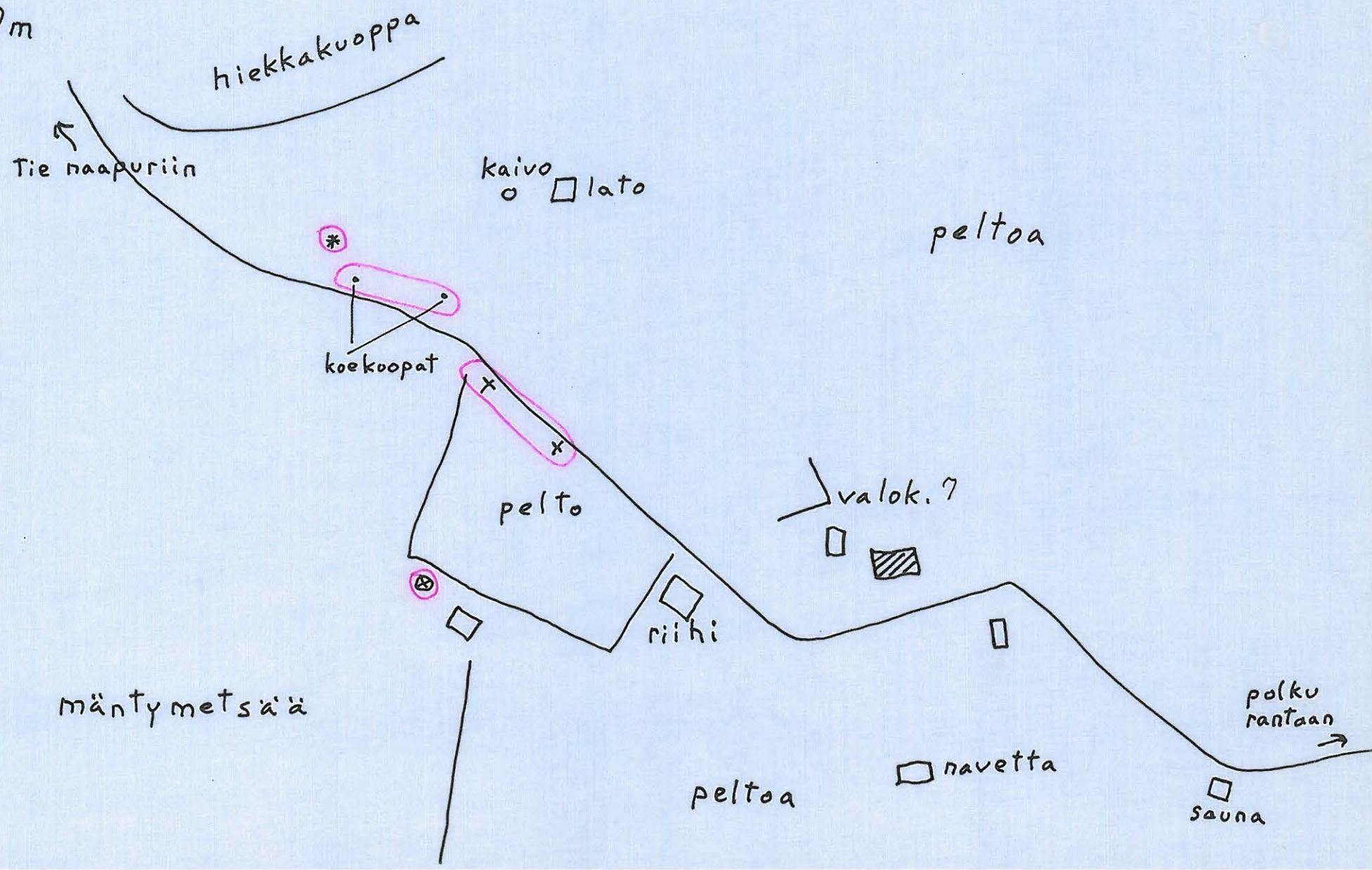
NILSIÄ'N INVENTOINTI (T. ja P. MIETTINEN), KARTTA 6

KIVIK. ASUINPAIKKA 6

Vuotjärvi Karttusensaari

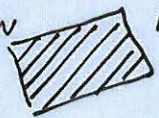
1cm = 10m

⊗ = taltta ?
* = reikäkivet ?



1963
S21

NILSIÄ



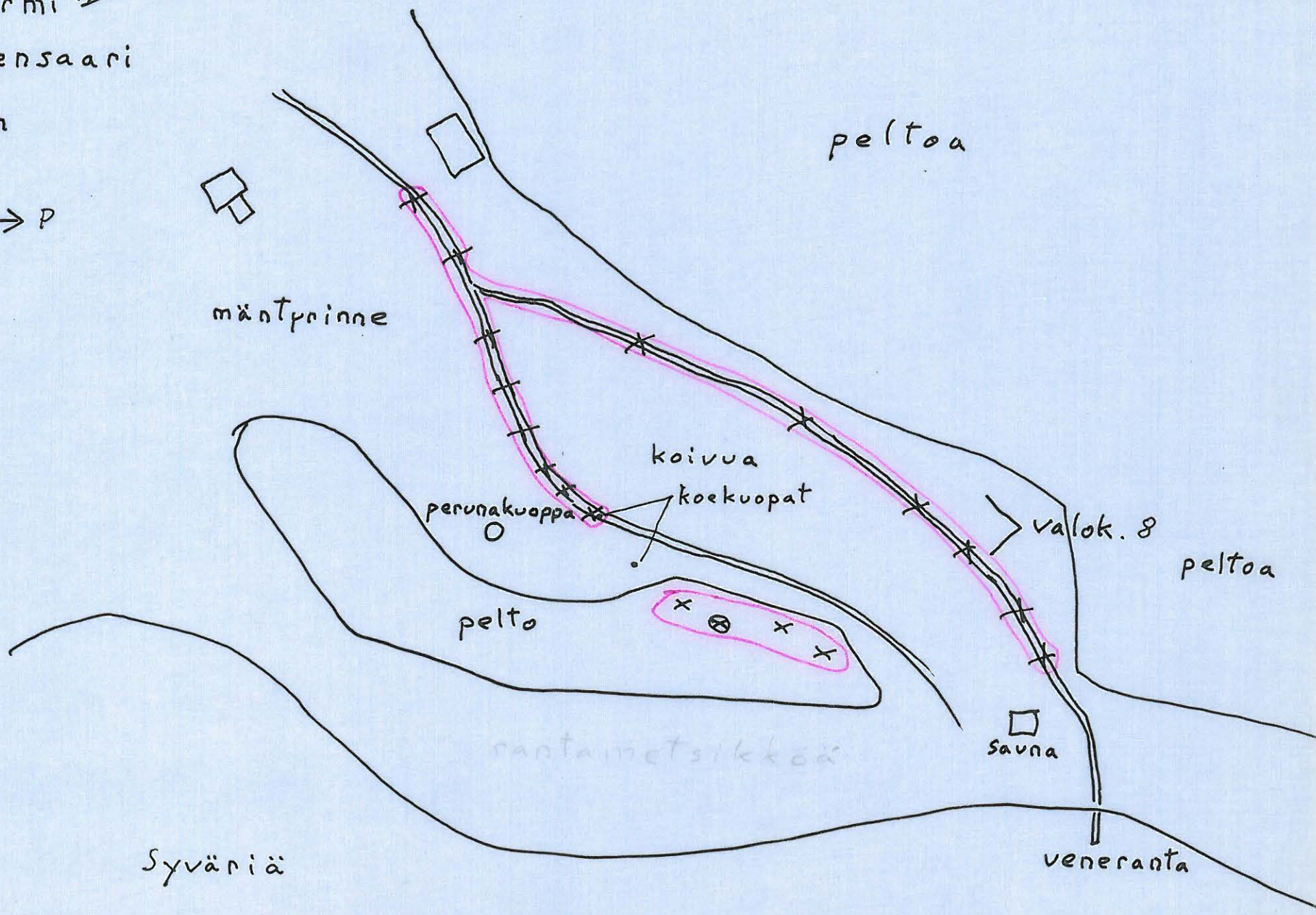
INVENTOINTI (T ja P MIETTINEN), KARTTA 7

KIVIK. ASUINPAIKKA 7

⊗ = reikäkivi Pietikäisen kotimuseossa

Pälonurmi
Karttusensaari

1cm = 10m



s. 22

1963

NILSIÄN INVENTOINTI (T. ja P. MIETTINEN), KIVIK. ASUINPAIKKA 8, KARTTA 8

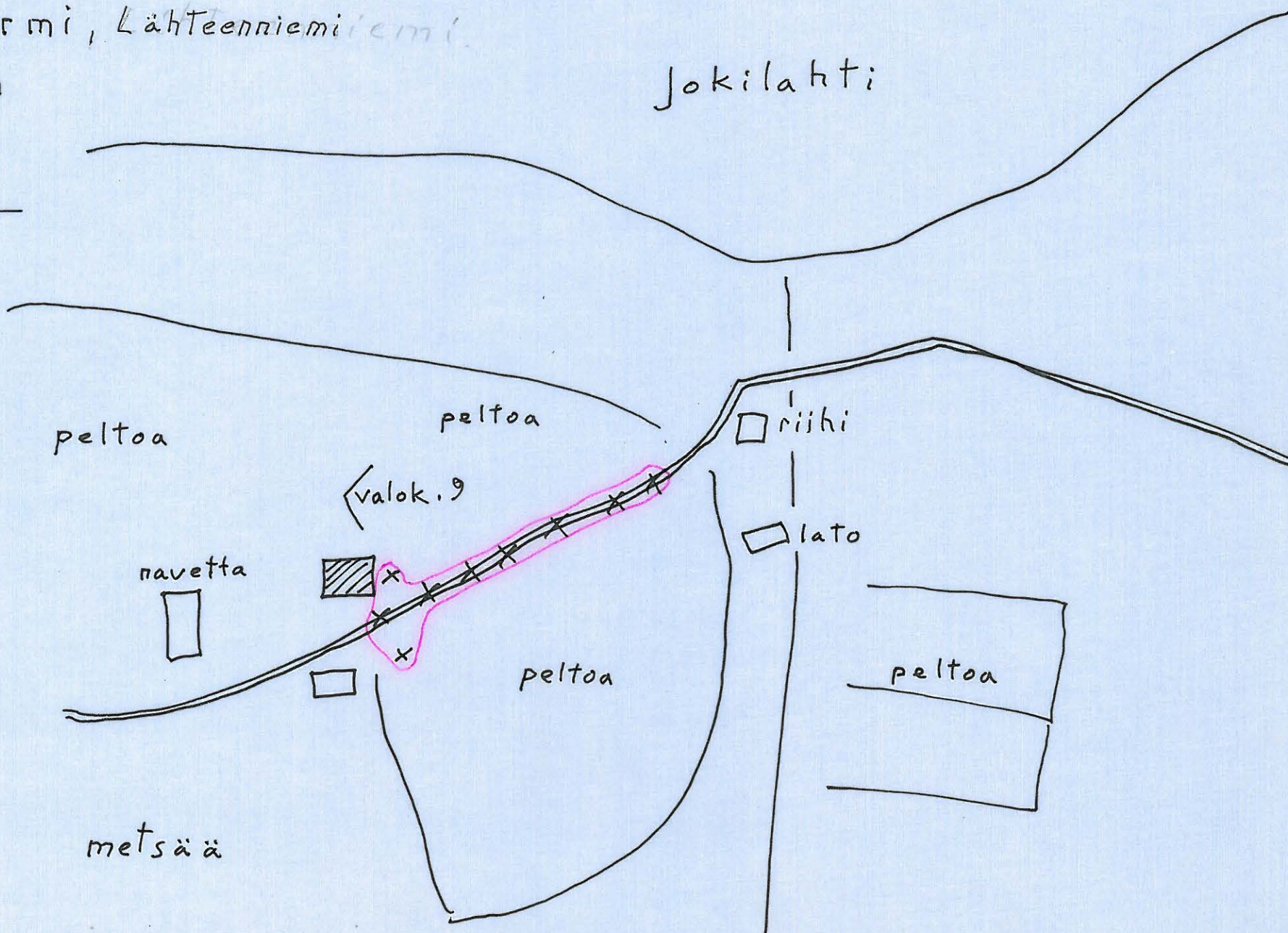
Palonurmi, Lähteenniemiemi.

Hoffren

1 cm = 10 m

P ←

Jokilähti



S.23

1963

KIVIK. ASUINPAIKKA 9

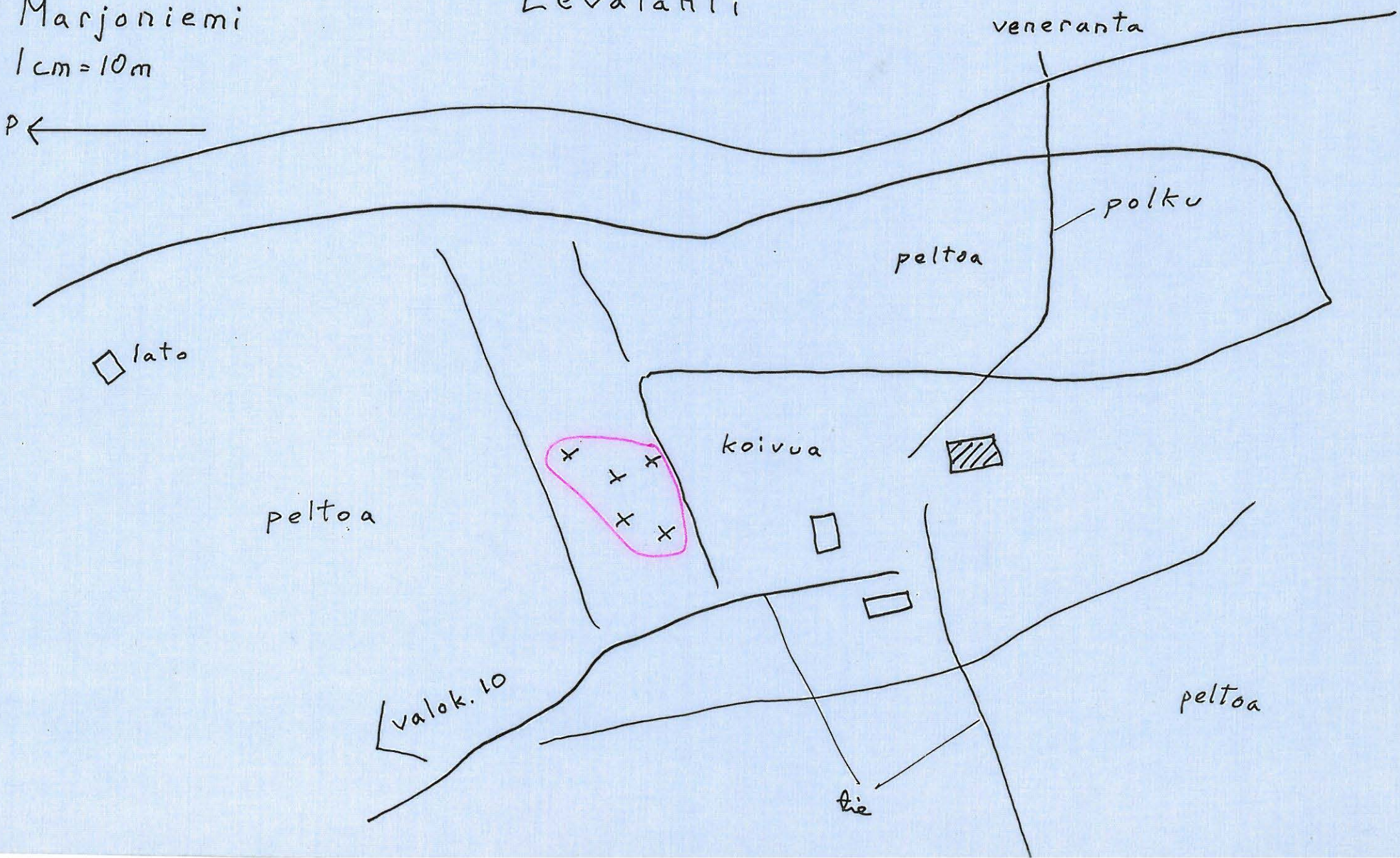
NILSIÄN INVENTOINTI (T. ja P. MIETTINEN), KARTTA 9

Palonurmi
Marjoniemi

Levälähti

1cm = 10m

P ←



S.24

1963

NILSIÄN INVENTOINTI (T. ja P. MIETTINEN), KARTTA 10

KIVIK. ASUINPAIKKA 10

⊗ = kaksi hävinnyttä esinettä?

Palonurmi
Hirvilahti
1cm = 10m



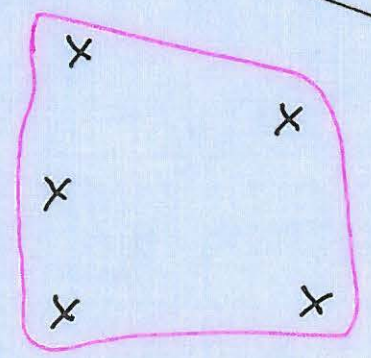
valok. 11

veneranta

Hirvilahti

navetta

peltoa



peltoa



S. 25

1963

NILSIÄN INVENTOINTI (T. ja P. MIETTINEN)

KIVIK. ASUINPAIKKA II
KARTTA II

- Palonurmi
- Syvärinlahti
- Hiekkaranta

1 cm = 10 m



peltoa

polku

Syvärinlahti

oja

pelto

hiekkaranta

polku

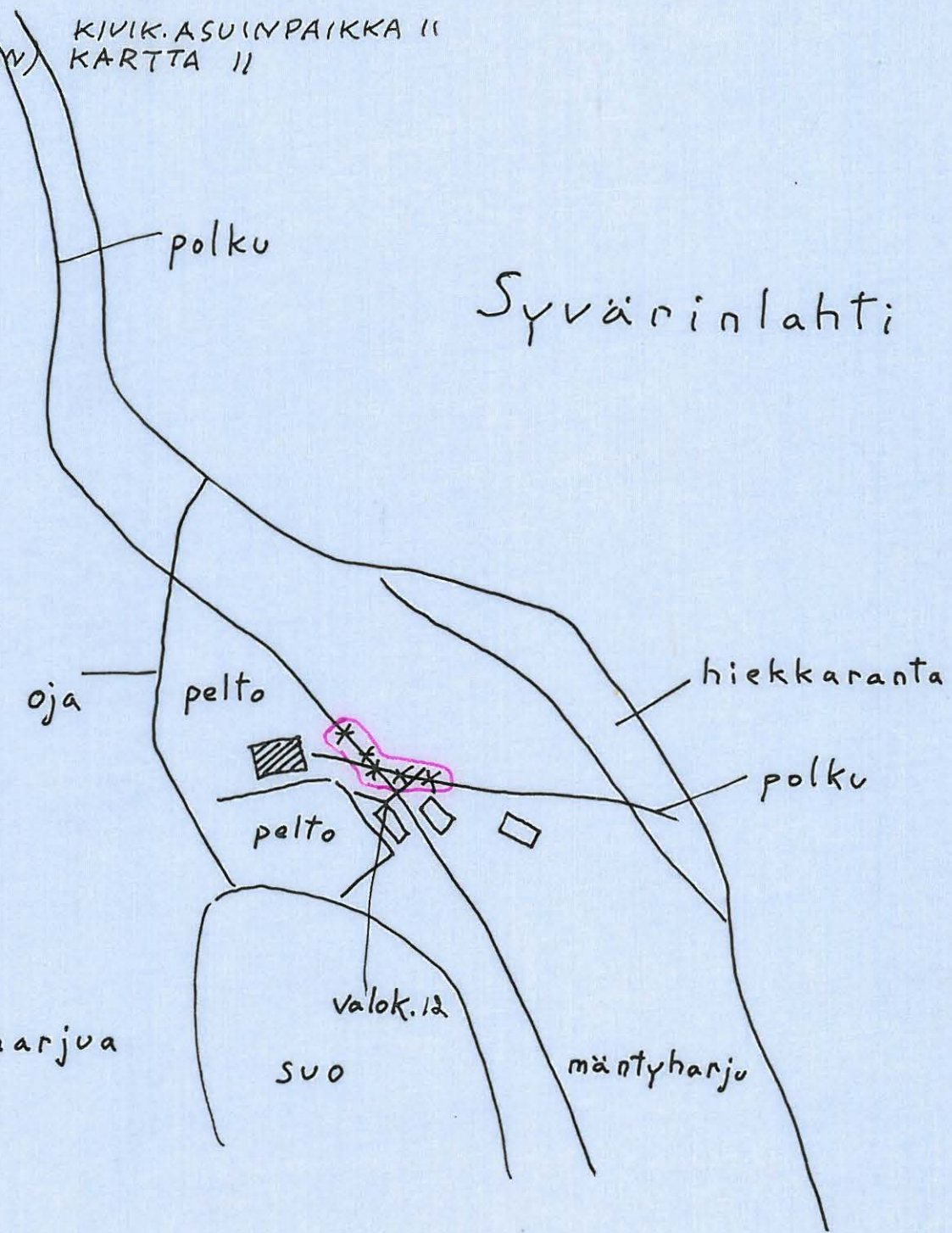
pelto

mäntyharjua

valok. 12

suo

mäntyharju



925

1963

NILSIÄN

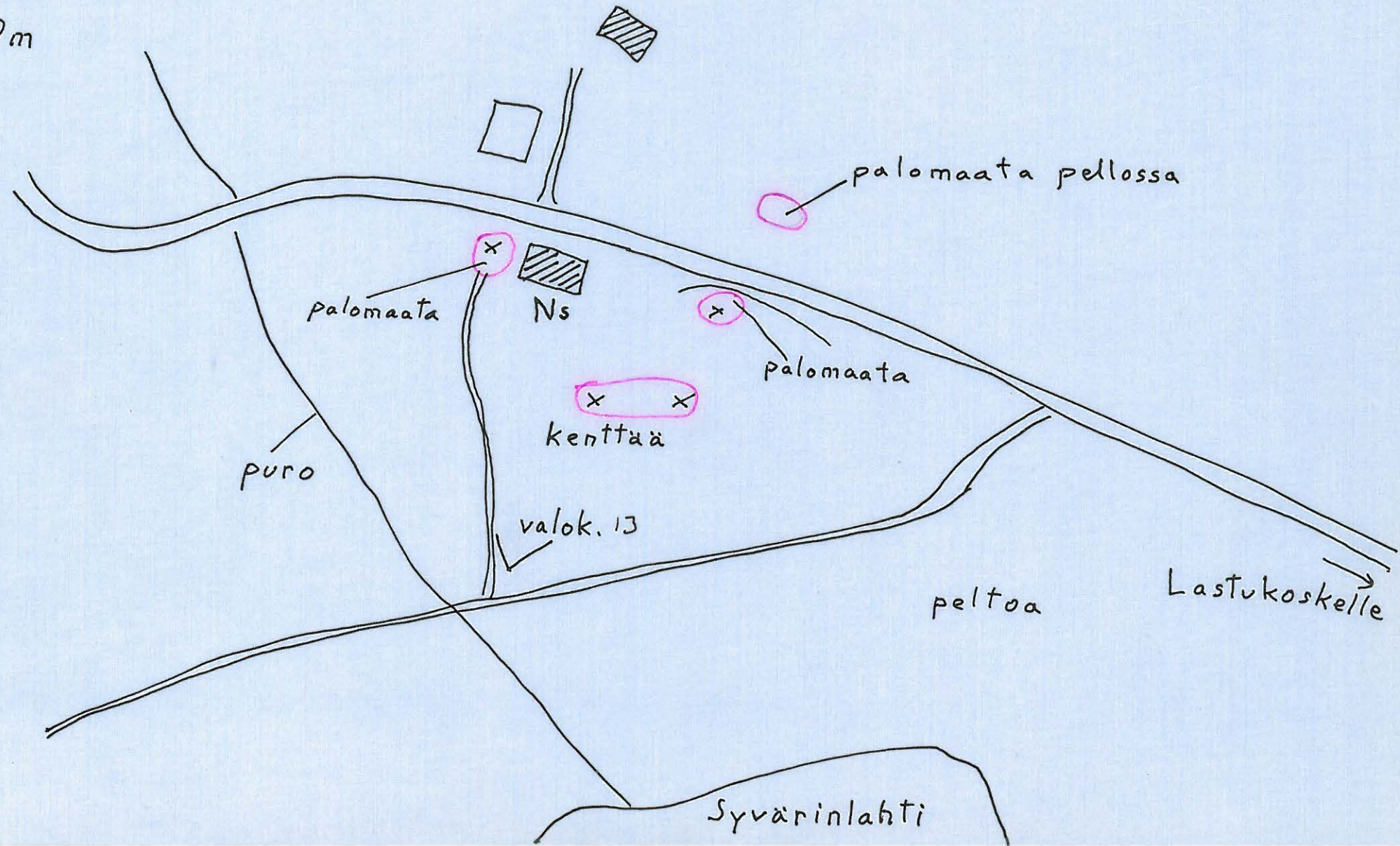
INVENTOINTI (T. ja P. MIETTIVEN), KIVIK. ASUINPAIKKA 12, KARTTA 12

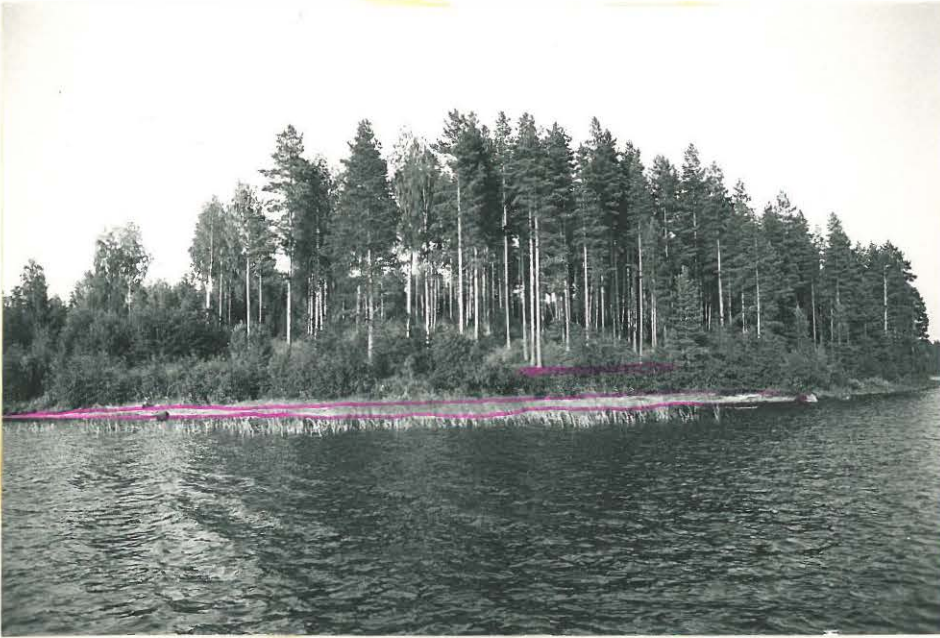
Palonurmi

Syvärinlahti

Nuorisoseuran tontti

1cm = 10m





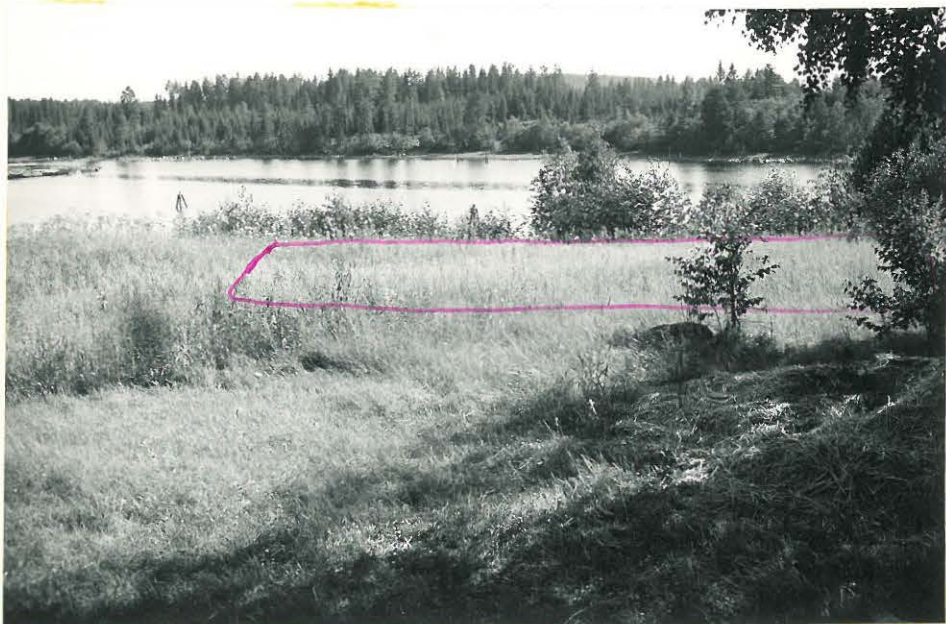
1. KIVIK. ASUINPAIKKA
KALMONIEMI
KUVA 1
FILMI 29072



1. KIVIK. ASUINPAIKKA
KALMONIEMI
KUVA 2
FILMI 29073



2. KIVIK. ASUINPAIKKA
HAASIANIEMI
KUVA 3
FILMI 29074



3. KIVIK. ASUINPAIKKA
KUISTI
KUVA 4
FILMI 20075



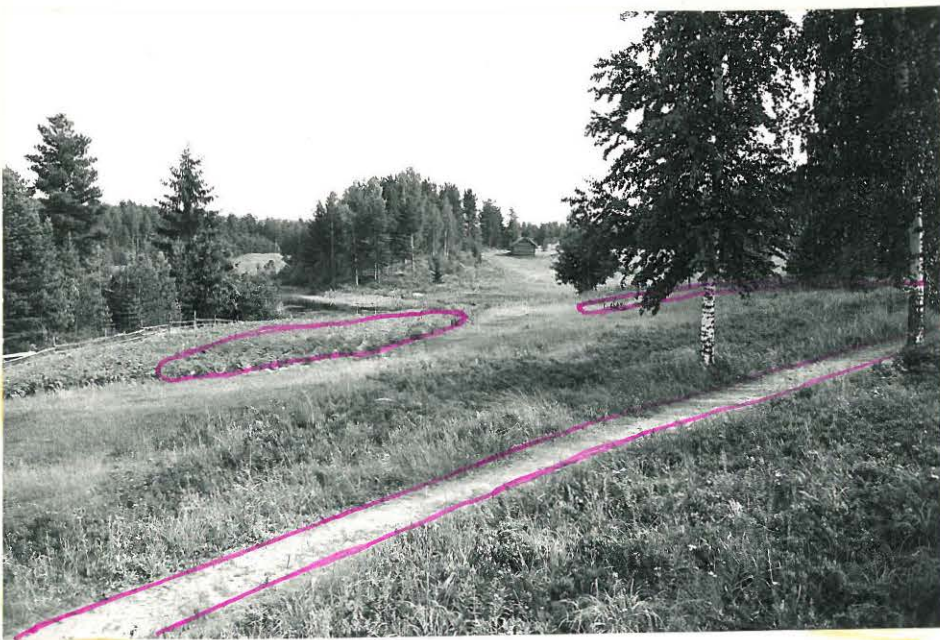
4. KIVIK. ASUINPAIKKA
LAPINSAARI
KUVA 5
FILMI 29076



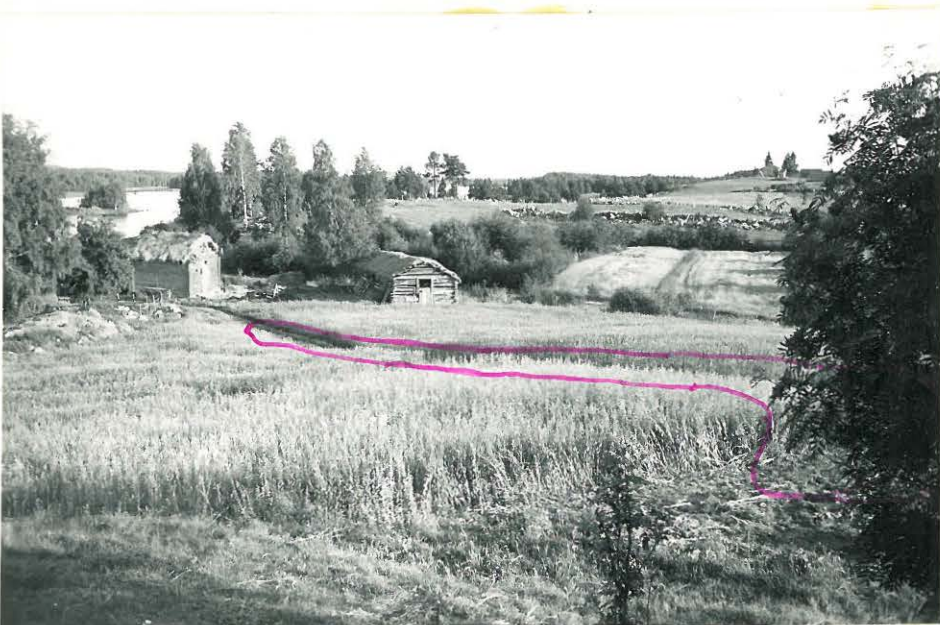
5. KIVIK. ASUINPAIKKA
KUMPUHARJU
KUVA 6
FILMI 29077



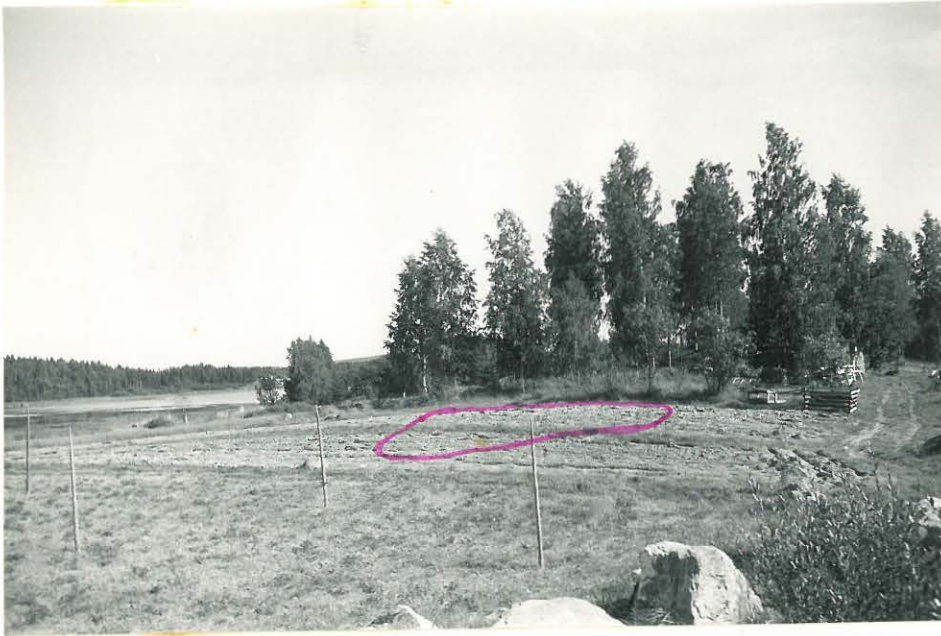
6. KIVIK. ASUINPAIKKA
KARTTUSENSAARI (VUOTJ.)
KUVA 7
FILMI 29078



7. KIVIK. ASUINPAIKKA
KARTTUSENSAARI (PALON.)
KUVA 8
FILMI 29079



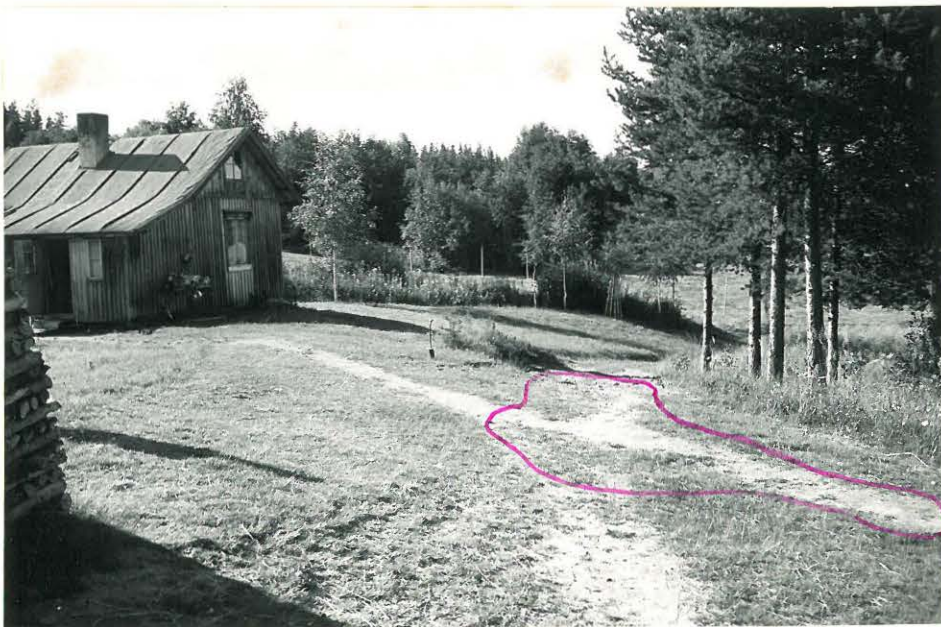
8. KIVIK. ASUINPAIKKA
LÄHTENNIEMI
KUVA 9
FILMI 29080



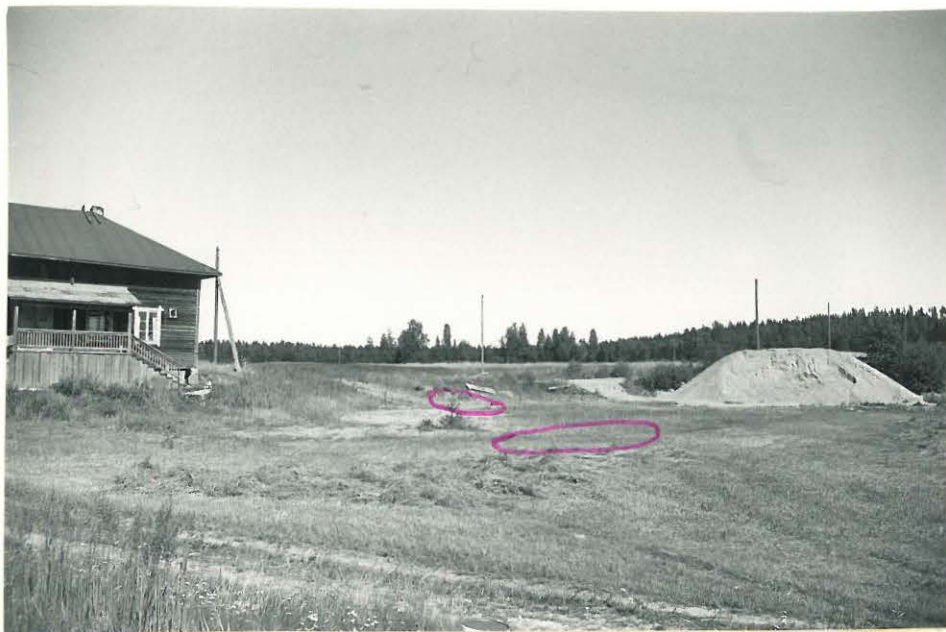
9. KIVIK. ASUINPAIKKA
MARJONIEMI
KUVA 10
FILMI 29081



10. KIVIK. ASUINPAIKKA
HIRVILAHTI
KUVA 11
FILMI 29082



11. KIVIK. ASUINPAIKKA
MIEKKARANTA
KUVA 12
FILMI 29083



12. KIVIK. ASUINPAIKKA
 NUORISOSEURAN TONTTI
 KUVA 13
 FILMI 29084



KUYA 14
 OIKEALLA OLEVA REIKÄKIVI
 (KS. KIVIK. AS.P. 7) ON MV. EMIL
 PIETIKÄISEN YKSITYISMUSEOS-
 SA ESALASSA.
 (OS. NILSIÄ, PALONURMI)
 VASEMMALLA OLEVA TUURA
 (KM16080:1) KS. KIVIKAUTISET
 IRTOLÖYDÖT 27.