



Urho Kekkonen museo Tamminiemi  
Rakennushistorian selvitys

# **ALUEEN HISTORIA**

## **HUVIMAJA**

## **VAHTITUPA**

Kati Salonen ja Mona Schalin Arkkitehdit Oy 3.2.2012

## PERUSTIEDOT

Selvityksen kohde	Urho Kekkosen museo Tamminiemi
Osoite	Seurasaarentie 15 00250 Helsinki
Omistaja	Museovirasto
Kiinteistötiedot	91-437-1-11 TAMMINIEMI Kaupunginosa 15 Meilahti Osa Vähä-Meilahti nimistä tilaa RN:o 1 <sup>2</sup> Nykyinen kiinteistö 1:2/1 on muodostettu lohkomistoimituksella 1.9.1989. Alueen laajuus 13 530 m <sup>2</sup>
Valtakunnallisesti arvokas rakennettu kulttuuriympäristö	Meilahden huvila-alue sisältyy valtakunnallisesti arvokkaiden rakennettujen kulttuuriympäristöjen luetteloon RKY 2009.
Suojelu	Tamminiemi on suojeltu valtion omistamien rakennusten suojelusta annetun asetuksen 480/85 nojalla 18.9.1980.
Asemakaava 14.6.1985 voim. Alueen asemakaavamääräys spp	Asemakaava 8910 Tontin tai alueen osa, jolla olevat puutarhat on säilytettävä ja joka muilta osin on pidettävä luonnonmukaisessa puistomaaisessa kunnossa. Tontti on merkitty osaksi kulttuurihistoriallista ympäristönsuojelualuetta.  Tontti on kokonaisuudessaan spp-merkinnällä osoitettua säilytettävää puistoaluetta, mikä asettaa erityisiä rajoituksia ja vaatimuksia kaikkien rakennus- ja korjaustoimenpiteiden toteuttamiselle.
Rantaviivaa koskeva kaavamääräys	Tamminiemen rantaviiva Seurasaaren sillalta rannan tukimuurille asti on määrätty säilytettäväksi luonnonmukaisena.
Päärakennuksen asemakaavamääräys as/ yy s	Rakennusala jolle saa sijoittaa asuntoja tai kulttuurituomintaa palvelevia tiloja.
Huvimajan asemakaavamääräys sr-1	Sr-1 Suojeltava rakennus. Rakennusta ei saa rakennus-, kulttuuri- tai miljööhistoriallisesti arvokkaana purkaa eikä siinä saa suorittaa sellaisia muutos- tai lisärakentamistöitä, jotka turmelevat julkisivujen tai vesikaton kulttuurihistoriallisia tai rakennustaiteellisia arvoja tai tyyliä. Mikäli rakennuksessa on aikaisemmin suoritettu tällaisia toimenpiteitä, on rakennus korjaus- ja muutostöiden yhteydessä pyrittävä korjaamaan rakennuksen tyyliin hyvin soveltuvalla tavalla.
Huoltorakennuksen asemakaavamääräys t/as	Talusrakennuksen rakennusala, jolle saa sijoittaa asuntoja
Vahtitupaa koskeva määräys	Vahtituvan kohdalla ei ole erityistä, rakennusta koskevaa asemakaavamerkin-tää.
Nykyiset nimet	Meilahti-Mejlans 15. kaupunginosan virallinen nimi vuodesta 1959 Tamminiemi – Ekudden, Suomenkielinen nimi on otettu käyttöön 1940 kun vuorineuvos Amos Anderson lahjoitti huvilan tasavallan presidentin virka-asunnoksi. Nimi Villa Ekudden on ollut käytössä jo 1890-luvulla. Tamminiementie – Ekuddsvägen / kadunnimi vuodesta 1955 Seurasaarentie-Fölisövägen / painetussa kartassa v. 1955. Tie rakennettiin 1890-luvulla. Fölisön – Seurasaari: nimet vahvistettu 1909. Aikaisemmat nimet Fölislandet 1842 ja Fölisön-Seurasaari 1902. Saari on mahdollisesti ollut Meilahden kartanon varsalaitumella (fölbete). Lähde: Helsingfors gatunamn, s.101

## SELVITYKSEN TEKIJÄ

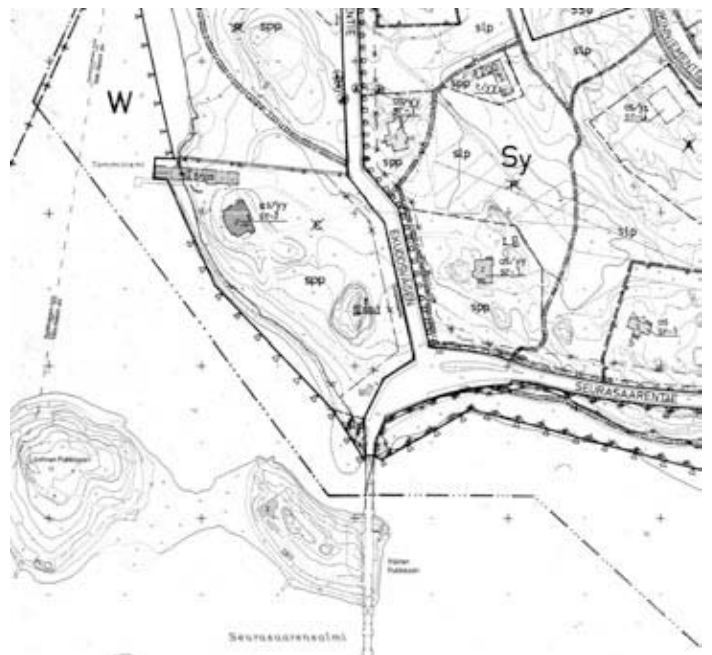
Kati Salonen ja Mona Schalin Arkkitehdit Oy

## TILAAJA

Museovirasto

## PÄIVÄMÄÄRÄ

31.3.2010 Päivitetty 3.2.2012



Asemakaava (osa) vuodelta 1985.  
Helsingin kaupunki KSV

## SISÄLLYSLUETTELO

Perustiedot	2
Sisällysluettelo	4
Johdanto	6
Nykytilan muodostumis- ja muutosvaiheet	8

### **VAIHTUVAT OMISTAJAT, ASUKKAAT JA ALUEEN HISTORIA**

Meilahden kartanoalueen vanhempaa historiaa	10
Meilahden huvila-alueen alkuvaiheet	12
Ensimmäinen huvilarakennus ja ympäristö	16
Tamminiemen toinen huvila, piharakennukset ja puistoalue 1900-luvun alussa	20
Laajennus- ja kunnostustöitä uusien omistajien toimesta	24
Tamminiemi presidentin virka-asuntona Rytistä Paasikiveen	26
Presidentti Kekkonen muuttaa Tamminiemeen	28
Lisärakentamista, uudistuksia ja muutoksia 1960- ja 70-luvulla	30
Tamminiemi muuttuu museoksi	32
Puutarhan inventointi 1995	33

### **TAMMINIEMEN ALUE VUONNA 2009**

Porttipilarit	36
Oleskeluterassit	38
Huoltopiha-alueet	41
Puutarhan turvavarusteet	42
Pihavalaimiset	44
Käytävät	48
Näkymät	50
Kartanopuutarhan piirteet	52
Rantakallion muutokset ja nykytilanne	54
Lähteet	56

## RAKENNUKSET

Huvimajan vaiheet ja nykytilanne		Huvimaja ja vahtitupa sisältyvät tähän raporttiin:
Meilahden kartanon huvimaja	62	<b>HUVIMAJA</b>
Huvimaja 1900-luvun alussa	64	Rakennus- ja korjaushistoria
Huvimajan vaiheet 1910-luvulta 1980-luvulle	66	Museon aikaiset korjaukset
Julkisivujen kunnostus 1988-1990	67	Julkisivujen ja sisätilojen ominaispiirteet
Huvimaja vuonna 2009		<b>VAHTITUPA</b>
Julkisivujen ja sisätilan ominaispiirteet	68	Rakennus- ja korjaushistoria
		Julkisivujen ja sisätilojen ominaispiirteet
Vahtituvan vaiheet ja nykytilanne		
Vahtituvan rakentaminen 1944	76	
Korjaukset 1970-luvulla	78	
Muutokset vuonna 1987	79	
Vahtitupa vuonna 2009		Erilliset niteet:
Julkisivujen ja sisätilojen ominaispiirteet	80	<b>PÄÄRAKENNUS</b>
		Rakennus- ja korjaushistoria
		Julkisivujen ja sisätilojen ominaispiirteet
Liite Korjaus- ja muutostyöt 1987-1996	86	
Alue, puisto, huvimaja ja vahtitupa		<b>HUOLTORAKENNUS</b>
Lähteet	87	Rakennus- ja korjaushistoria
		Julkisivujen ja sisätilojen ominaispiirteet

## JOHDANTO

Tamminiemi on entinen tasavallan presidentin virka-asunto, vuodesta 1987 Urho Kekkosen museo. Tässä esiteltävä rakennushistorian selvitys on laadittu osana Tamminiemen museon restaurointihanketta. Rakennushistorian selvitystä käytetään apuna restauroinnin suunnittelussa ja korjaus-/ muutostoimenpiteiden perusteiluissa.

Tilajana on Museovirasto/Selja Flink ja työstä vastaa Kati Salonen ja Mona Schalin Arkkitehdit Oy, vastuukilönä Mona Schalin, arkkitehti SAFA. Selvitystyöhön ovat osallistuneet arkkitehdit Marica Schalin ja Kristina Karlsson, muotoilija Ville Gahmberg, sisustusarkkitehti Mari Jauhiainen, arkkitehti Varvara Protassova ja alikonsulttina väritutkimuksen osalta konservaattori Tiina Sonninen. Maisema-arkkitehti Gretel Hemgård on toiminut asiantuntijana maisema-arkkitehtuuria koskevissa kysymyksissä.

Kohde on laaja ja käsittää sekä puistoalueen että neljä rakennusta. Tämän selvityksen pääpaino on 1904 valmistuneen päärakennuksen ja huolto-/ saunarakennuksen vaiheissa sekä nykytilanteen ajallisten kerrostumien selvittämisessä. 1940-luvulla rakennetun Vartiotuvan rakennus- ja muutosvaiheita käsitellään lyhyesti ja 1800-luvun alkupuolella rakennetun huvimajan osalta painotetaan ennen kaikkea uusinta korjaushistoriaa.

## RAKENNUSHISTORIAN SELVITYKSEN LÄHTEET JA SELVITYSMENETELMÄT

Keskeisinä Tamminiemen rakennushistorian lähteinä ovat tähän asti olleet Sinikka Joutsalmen vuonna 1986 kokoama Tamminiemen rakennushistoriallinen selvitys sekä Heikki Hyvösen ja Sirkka Kopiston vuonna 1988 ilmestynyt Tamminiemen museota esittelevä kirja. Matti Liskin vuonna 1995 kokoama puistohistoriallinen selvitys sisältää historiallisen kartta-aineiston analyysin lisäksi kasvillisuusinventoinnin ja puuston ikäkartoituksen. Liskin selvitys on tämän raportin liiteosassa.

Rakennushistorian selvitykseen on sisällynyt huomattava määrä arkistotyötä. Vanhimmat Tamminiemeä koskevat arkkitehtipiirustukset ja osa kartoista ovat Helsingin kaupunginarkiston hallussa. Tamminiemen piirustuksia säilytetään mikrofilmattuina Kansallisarkistossa ja Senaatti-kiinteistöjen arkistossa, joissa on myös säilynyt jonkin verran rakennushallinnon originaalipiirustuksia. Senaatti-kiinteistöt on luovuttanut säilyneitä paperikopioita ja satunnaisia työselityksiä Museovirastolle. Osa niistä säilytetään tällä hetkellä Tamminiemen museossa, osa Museoviraston kiinteistöyksikössä, osa rakennushistorian osaston kirjastossa. Helsingin rakennusvalvontaviraston arkisto on tärkeä lähde sodanjälkeisten muutosvaiheiden ja selvitystyön kannalta. Esimerkiksi lupahakemuksiin liitetyt selvitykset koskien julkisivujen värisävyjä ovat olleet arvokas lähde selvitettäessä 1970-luvun julkisivukorjausta. Tässä rakennushistorian selvityksessä käytetyt arkistot esitetään lyhennyksineen raportin lähdeluettelossa.

Museoviraston historian kuva-arkistossa ja Tamminiemen museossa on suhteellisen paljon rakennuksia esitettäviä valokuvia. Varhaisimmat valokuvat ovat 1800-luvun vaihteesta. Selvitystyössä on pyritty kartoittamaan nykyisen päärakennuksen julkisivujen ja sisätilojen muutoksia vertailemalla valokuvia ja piirustuksia keskenään ja nykytilanteeseen. 1900-luvun alusta löytyy sekä sisä- että ulkokuvia, samoin 1910- ja 20-luvulta. Vuokralaisena Tamminiemessä asuneen Johnny Cadeniuksen muisto-albumista on ollut paljon apua. Satunnaisia lehtikuvia lukuun ottamatta ei ole löytynyt valokuvia ennen vuonna 1956 otettua kuvasarjaa. Kyseinen kuvasarja, valokuvaajina tunnetut Roos ja Welin, esittävät juuri peruskorjattua rakennusta uusine sisustuksineen ennen Urho ja Sylvi Kekkosen sisään muuttoa. Seuraava merkittävä muutosvaihe on hyvin dokumentoitu sisustuslehtien valokuvaajien toimesta.

Tamminiemen sisustuksia esitettiin ainakin Avotakassa ja Me naiset-lehdessä 1970-luvun kuluessa. Urho Kekkonen jälkeisen ajan alussa vuonna 1987 on valokuvaaja Timo Syrjänen huolella dokumentoinut keskeiset sisätilat ja huoltorakennuksen.

Nykyisen päärakennuksen ensimmäisten omistajien, Hanna ja Jörgen Nissenin jälkeläinen Anne Marie Appelgren on julkaissut verkossa huvilaa ja puutarhaa esittäviä valokuvia ja rakennuksen suunnittelua koskevista tiedoista. Hänen siteeraamansa Hanna Nissenin kirjeenvaihto on arvokas rakennushistoriallinen lähde, johon olisi syytä jatkossa perehtyä lisää. Sen lisäksi Sigurd Frosteruksen kirjeenvaihto, jota Kimmo Sarje siteeraa Frosterus-tutkimuksessaan, saattaisi vielä avata lisää näkökulmia Tamminiemen huvilan arkkitehtuuriin.

Ilahduttavina selvitystyön löytöinä on mainittava Villa Nissenin ”kadonneen” toisen kerroksen pohjapiirustuksen löytyminen sinikopiona Senaatti-kiinteistöjen arkistosta ja aikaisemmin tunnistamattoman, Villa Nissenin perspektiivipiirustuksen löytyminen Suomen rakennustaiteen museon arkistosta. Kiinnostavia löytöjä ovat myös Kansallisarkistosta löydetty, vasta peruskorjatun ja sisustetun Tamminiemen valokuvat vuodelta 1956 ja A-lehtien arkistoaarteet – valokuvaaja Kari Haaviston isot Tamminiemeä esittävät väridiat vuosilta 1973-74.

Rakennushistorian selvityksessä ei ole kysymys vain rakennus- ja taidehistoriallisesta tarkastelusta ja lähdeaineiston järjestelystä. Siihen sisältyy myös talotekniikan ja rakenteellisten muutosten selvittäminen. Hankesuunnitelman yhteydessä laaditut LVIS-tekniikan selostukset valottavat kohteen nykytilannetta ja auttavat tulkitsemaan arkistojen erikoispiirustusaineistoa, jota kuitenkin on Tamminiemen osalta säilynyt valitettavan vähän. (Insinööritoimisto Maaskola Oy ja Sähkö-Ohmi Oy 2009)

Rakennushallinnon organisaatiomuutoksissa on paljon lähdeaineistoa valitettavasti mennyt hukkaan, varsinkin erikoispiirustuksia. Rakennusselostuksia ja seuranta-asiakirjoja on löytynyt varsin vähän. Tekstiasiakirjoja ei ole säilytetty tai mikrofilmattu piirustusten tapaan. Usein olemme joutuneet toteamaan että arkistoissa säilytettyjen suunnitelmien toteutumisesta ei ole varmuutta. Työmaavaiheissa tapahtuneista muutoksista ei ole aina säilynyt dokumentteja.

## **INVENTOINTI- JA DOKUMENTOINTITYÖ**

Kohde itse on aina selvitystyön keskeinen lähde. Tamminiemen päärakennus ja huoltorakennus on vuonna 2009 mitattu ja dokumentoitu valokuvaamalla. Tiina Sonninen on väritutkimuksellaan tutkinut osan päärakennuksen sisätilojen vanhoja maalikerroksia Toimistomme on inventoinut päärakennuksen huonetilat ja piirtänyt kaaviot kunkin huoneen lattiasta, seinästä ja katosta asennuksineen. Huoltorakennuksen nykytila on dokumentoitu piirustusten ja valokuvien avulla.

Huoneiden historiaa ja nykytilannetta kuvaavat ”huonekortit” sisältyvät tähän selvitykseen, Huoltorakennuksen huoneista, joiden pintarakenteet ovat pääosin melko uusia rakennuslevyjä, ei ole laadittu varsinaisia inventointikortteja.

Eri vaiheiden rakennuspiirustusten, valokuvien ja inventoinnin perusteella esitetään pohjakaavioina päärakennuksen ja huoltorakennuksen seinärakenteiden ajallinen kartoitus. Rinnakkaisissa kaavioissa esitetään arvio eri aikoina suoritetuista purkutöistä.

Eri vaiheiden rakennuspiirustusten, valokuvien ja inventoinnin perusteella esitetään pohjakaavioina päärakennuksen ja huoltorakennuksen seinärakenteiden ajallinen kartoitus. Rinnakkaisissa kaavioissa esitetään arvio eri aikoina suoritetuista purkutöistä.

Selvitykseen liittyy sekä huoneinventointiaineistoa että erilaisia taulukoita, joissa kaavamaisesti esitetään tapahtuneiden toimenpiteiden kronologiaa. Tamminiemen vaiheita seurataan erityisesti Villa Nissenin rakentamisesta 2000-luvun alkuun asti. Pääpaino on sodanjälkeisen ajan muutoksissa ja Kekkonen ajassa.

Mona Schalin



Tamminiemen rakennukset vuonna 2010. Vasemmalta alkaen uimahalli- ja saunarakennus, huoltorakennus, päärakennus, huvimaja ja vahtitupa. Mallinnus Marica Schalin

## NYKYTILAN MUODOSTUMIS- JA MUUTOSVAIHEET

Urho Kekkosen museo Tamminiemi oli Suomen pitkäaikaisimman presidentin kotina vuosina 1956 - 1986. Nykyinen päärakennus rakennettiin Meilahteen vuonna 1904. Rakennuttajan, Jörgen Nissenin jälkeen omistajina olivat ensin Ernst Sundgren ja seuraavaksi Amos Anderson, joka 1940 lahjoitti Tamminiemen rakennukset Suomen valtiolle tasavallan presidentin virka-asunnoksi. Urho Kekkonen asui Tamminiemessä kuolemaansa asti. Seuraavana vuonna perustettiin Tamminiemen museo, joka on siitä lähtien ollut Museoviraston hoidossa. Päärakennuksen lisäksi Tamminiemeen kuuluu huoltorakennus, sauna, huvimaja ja vartiotupa.



## **1903-1914 RAKENTAMINEN**

Nykyinen päärakennus rakennettiin kaupungin vuokramaalle Meilahteen vuonna 1904. Rakennuttajana oli liikemies Jörgen Nissen ja hänen vaimonsa Hanna. Nuoret arkkitehdit Sigurd Frosterus ja Gustaf Strengell suunnittelivat uuden päärakennuksen, Villa Nissenin. Piirustukset hyväksyttiin 11.6.1903. Huvila valmistui 1904 ja talousrakennus rakennettiin samaan aikaan.

## **1914-1923**

1914 Jörgen Nissen myi rakennukset ja vuokrasopimus siirrettiin Ernst Sundgrenille. Sundgrenin aikana laajennettiin talousrakennus arkkitehti Albert Nybergin suunnitelmien mukaan.

## **1924-27/1939**

1924 Hufvudstadsbladetin päätoimittaja Amos Anderson osti Tamminiemen huvilan. Tamminiemen huvila kunnostettiin perusteellisesti. Työ käsitti mm. viemäri- ja vesijohtojen perusteellisen parannustyön sekä laajoja lämmönjohtojen ja sähkönasennustöitä.

Anderson vuokrasi Tamminiemen huvilan kapteeni Georg Franz Favrelle 1927-1930. Seuraavaksi vuokralaiseksi tuli konsuli Johan Vilhelm Cadenius 1930-39.

## **1940-1955**

Kesäkuussa 1940 Amos Anderson lahjoitti Tamminiemen valtiolle. Valtio otti lahjan vastaan ja rakennushallitus sai tehtäväkseen suunnitella ja toteuttaa kunnostustyö presidentin asunnoksi. Huvilaa kutsuttiin Villa Kallioksi tulevan haltijansa mukaan. Arkkitehti Toivo Pelli laati korjaussuunnitelmat. Päärakennuksessa ja talousrakennuksessa suoritettiin ensin vain välttämättömiä korjaustöitä. Presidentti Kallio ei ehtinyt muuttaa Tamminiemeen. Seuraavista presidenteistä Ryti asui siellä 1941-44, Mannerheim vaiheittain 1944-46, Paasikivi ei ollenkaan. Päärakennuksen alle rakennettiin kalliosuoja ja Seurasaaentien varteen klassistinen vahtitupa, jonka suunnittelu tehtiin arkkitehti Erkki Huttusen johdolla.

## **1956-1973 PERUSKORJAUS, SISÄTILOJEN MUUTOKSET JA LISÄRAKENTAMINEN**

Tamminiemen päärakennus peruskorjattiin keväällä ja kesällä 1956 presidentin varsinaiseksi virka-asunnoksi. Suunnittelusta vastasi rakennushallitus. Muutossuunnitelmat laati Kokko&Kokko Arkkitehtuuritoimisto. Sisustuksen suunnitteluun osallistui useita tekijöitä. Talousrakennuksessa tehtiin korjaustöitä, sen jatkeeksi rakennettiin rantasauna 1956 (arkkitehdit Kokko & Kokko) ja uima-allasosasto 1969 (arkkitehtisuunnittelu Matti E. Hirvonen, Matti Husa ja Leena Kaitera, Rakennushallitus). Urho Kekkosen presidenttikaudella 1956-1981 Tamminiemi oli Suomen poliittisen elämän keskiössä.

## **1974-75 PERUSKORJAUS JA SISÄTILOJEN UUDISTUS**

Vuonna 1974 suoritettiin uusi korjaustyö.

Tiilikatto ja julkisivurappaus uusittiin. Huvila maalattiin alkuperäisenä pidettyyn punaruskeaan sävyyn. Sisätiloissa tehtiin pintakorjauksia. Kesäaikaan sattuneen vesivahingon takia korjaustyöstä tuli suunniteltua laajempi. Sisustukset uudistettiin mm. Timo Sarpanevan suunnitelmien mukaan.

## **1987 URHO KEKKOSEN MUSEO**

Urho Kekkosen erottua presidentin tehtävistä 1981 Tamminiemi oli hänen yksityiskotinsa. Urho Kekkosen kuoleman jälkeisenä vuonna luovutettiin valtioneuvoston kanslian päätöksellä 1.4.1987 Tamminiemen kiinteistö, rakennuksineen ja valtion omistamine irtaimistoineen opetusministeriölle ja edelleen museovirastolle. Tamminiemeen perustettiin museo, jonka tehtävä oli valottaa Urho Kekkosen elämäntyötä ja Suomen itsenäisyyden ajan historiaa. Tonttivaihdolla Tamminiemen tontti siirrettiin kaupungilta valtiolle.

Tamminiemen rakennuksissa ja puutarhassa on vuodesta 1987 suoritettu kunnostustöitä. Talousrakennukseen on rakennettu museokahvila ja päärakennukseen on sisustettu näyttelytiloja.

## VAIHTUVAT OMISTAJAT, ASUKKAAT JA ALUEEN HISTORIA

Meilahden huvila-alueella sijaitsevan Tamminiemen vanhin tunnettu historia liittyy Meilahden kartanon vaiheisiin. Alueella on ollut laitumia, niittyjä ja viljelmiä 1400-luvulta lähtien.

Tamminiemen museon ympäristön ja paikan historiaa on käsitelty jo useissa tutkimuksissa, kirjoituksissa ja puutarhan kunnostussuunnitelmassa. Tässä käsitellään aihetta lyhyesti, lähdekirjallisuuden ja oman arkistoselvitystyön perusteella. Omistajat ja käyttäjät ovat kulloinkin muovanneet rakennettua ympäristöä, rantaviivaa, puustoa, muuta kasvillisuutta ja tielinjauksia tarpeidensa mukaan. Siksi omistukseen ja käyttöön liittyviä tietoja esitetään osana alueen muutosten historiaa.

(Knapas 1980, Joutsalmi 1986, Hyvönen-Kopisto 1988, Liski 1995, Mannila 2003)

### NYKYISET PAIKANNIMET

Meilahti-Mejlans on 15. kaupunginosan virallinen nimi vuodesta 1959. Nimensä kaupunginosa on saanut Meilahden kartanon mukaan. Nimi Villa Ekudden esiintyy jo 1890-luvun huvilavaiheen aikana. Suomenkielinen nimi Tamminiemi on otettu käyttöön 1940 kun vuorineuvos Amos Anderson lahjoitti huvilan tasavallan presidentin virka-asunnoksi. Tamminiementie – Ekuddsvägen on virallinen kadunnimi vuodesta 1955.

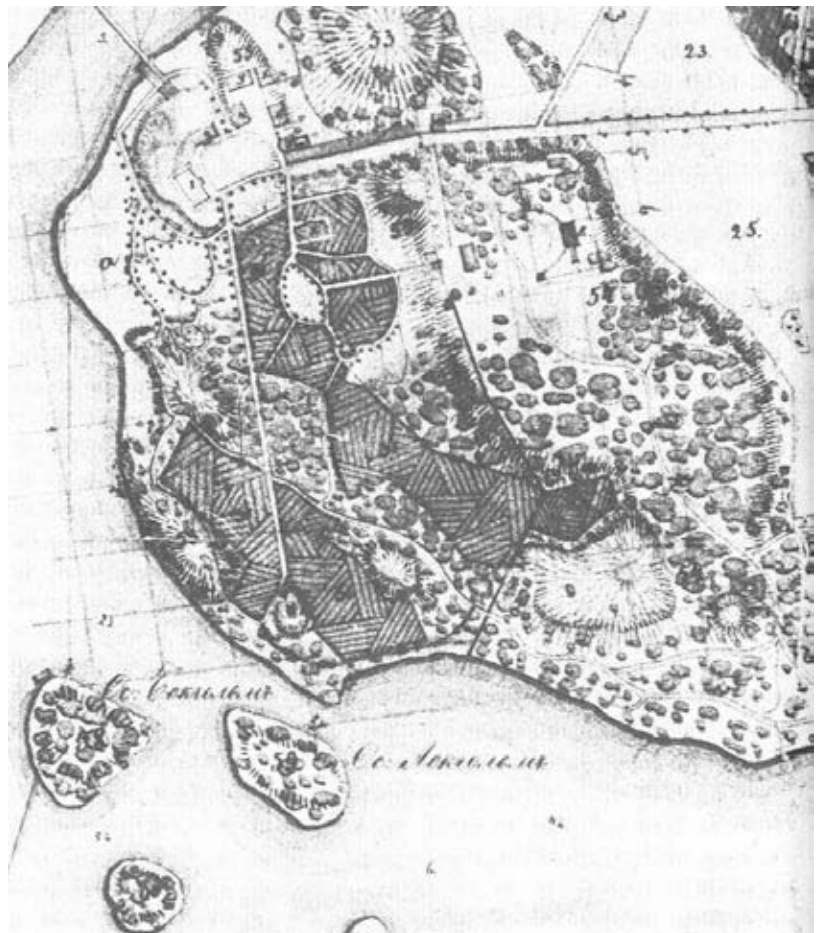
Fölisön – Seurasaari: nimet on vahvistettu 1909. Aikaisemmat nimet olivat Fölislandet 1842 ja Fölisön 1902. Saari on mahdollisesti ollut Meilahden kartanon varsalaitumena (fölbete). Nimi Seurasaarentie-Fölisövägen esiintyy painetussa kartassa v. 1955. Tie rakennettiin jo 1889-luvulla. (Helsingfors gatunamn, s.101)

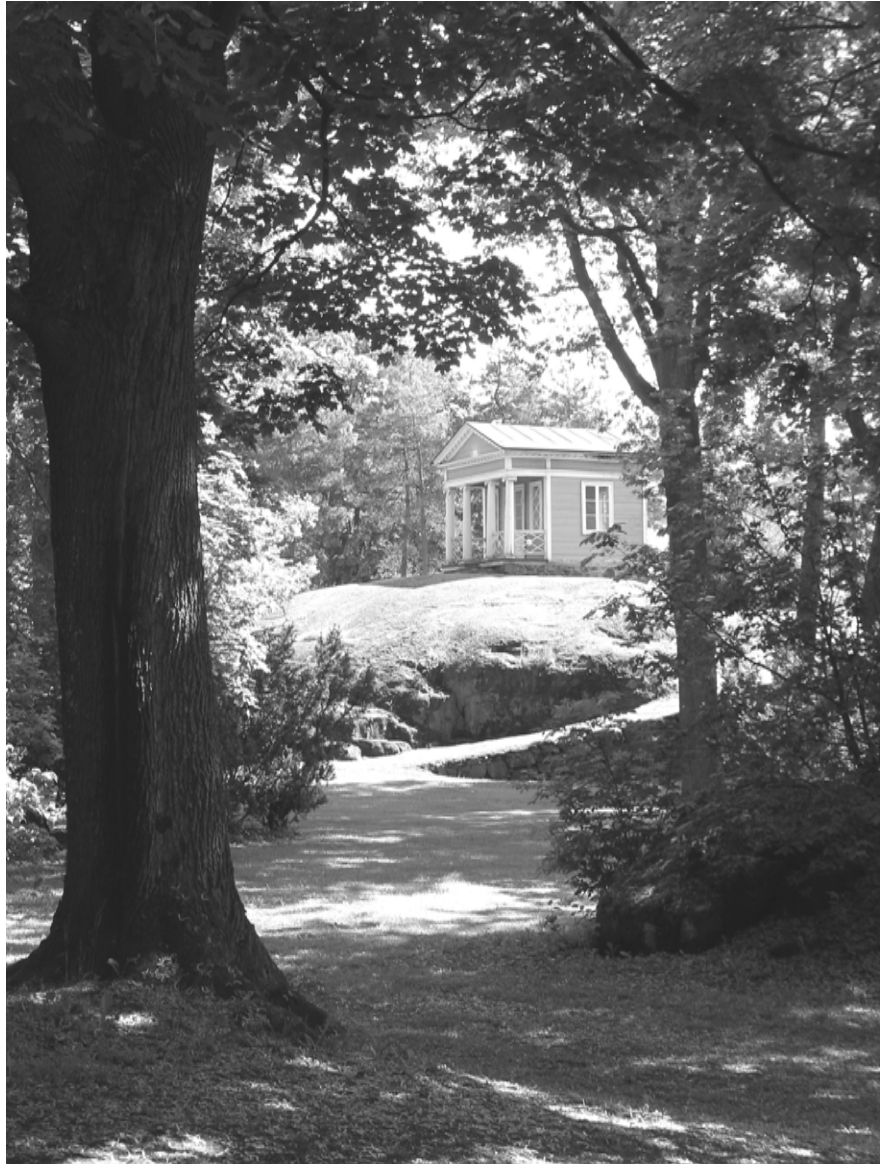
### MEILAHDEN KARTANOALUEEN VANHEMPAA HISTORIAA

Vuodelta 1475 olevalla kartalla Meilahden alueen nimi on Hindersnäs, 1500-luvulla esiintyy nimi Mejlans.

Kustaa II Adolf lahjoitti 1600-luvun alussa ratsumestari Gert von Schützille (Skyttelle) seuraavat kartanot: Mejlans, Munksnäs, Tali, Hoplax, Ladugården ja Drumsö - Meilahti, Tali, Huopalahti, Latokartano ja Lauttasaari. Kun Helsingin kaupunki siirrettiin Vanhasta-kaupungista Vironniemeen vuonna 1640, kaupunki tarvitsi lisää maata. Meilahti ja Lauttasaari siirtyivät kaupungin haltuun vaihtojen kautta ratsumestari Skytten kuoleman jälkeen. Alueet varattiin asuinalueiksi ja laitumeksi. Kun kaupunkien lahjoitusmaat suuren reduktion yhteydessä takavarikoitiin kruunulle, Meilahti liitettiin augmenttina (aputilana) Munkkiniemen säteriratsutilaan, jonka omistajana oli silloin sotakomissaari Johan Gripenberg. 1700-luvulla kartanon oli Mattheizenin perheen omistuksessa. Vuoden 1766-1767 jakokartassa nykyisen Tamminiemen alueelle on piirretty kapea metsäkaistale ja kartanon ulkopeltoja, jotka ovat laadultaan heikkoa hiekkamaata.

(Hyvönen-Kopisto 1988, 15-20; Liski 1995, 6-7; Nikander-Jutikkala 1939, 377-380; Mannila 2006, 9)





Vasemmalla osa Meilahden tilan kartasta vuodelta 1847. Meilahden kartanosta johtaa suora puistokuja kohti Tamminiemen huvimajaa. HKA

## KARTANON HUVIMAJAN RAKENNETAAN PUISTOKUJAN PÄÄHÄN

Vuonna 1809 nimitettiin kreivi Fabian Steinheil (1762-1831) kenraalikuvernööriksi. Kenraalikuvernööri oli Venäjän keisarin korkein edustaja Suomen suuriruhtinaskunnassa ja toimi hallituskonseljin, myöhemmin Senaatin puheenjohtajana. Steinheil osti Meilahden kartanon asunnoksi itselleen ja perheelleen vuonna 1823. Puistoon kuului silloin myös nykyinen Tamminiemen alue. On esitetty, että Tamminiemen uusklassinen huvimaja saattaisi olla Steinheilin perua.

Seuraava merkittävä vaihe on 1840-luku, jolloin Meilahden kartanon omistajina olivat Emilie ja Vladimir Mussin-Puschkin. Emilie oli kuuluisan Aurora Demidoffin, sisar. Vuonna 1847 kartanon osti salaneuvos Alexander Kusjeleff-Besborodko –joka rakennutti Meilahteen uuden päärakennuksen. Tältä ajalta on peräisin karttapiirros, jossa mm. esitetään puistopolkuja ja suoraan huvimajaa kohti suunnattua tielinjaa. Saavuttaessa Helsingin suunnalta idästä pellon poikki kulkevaa suoraa puukujaa pitkin, edessä oli kartanon päärakennus ja vasemmalla suoran näkymäkselin päätteenä kalliolle rakennetun huvimajan temppelipääty. Muilta osin puutarhan ja puistoalueen jäsentely polveilevine käytävineen noudattaa englantilaisen maisemapuutarhan vapaata kaavaa. Huvimajalle on rakennettu kaareva käytävä korkea pengermuurin varaan. Tamminiementien varrella kasvavat suojellut tammetsälvät huvimajan suuntaan johtaneen puukujanteen perua.

(<http://artikkelihaku.kansallisbiografia.fi/artikkeli/3245/> ; Hyvönen-Kopisto 1988, 15-20; Liski 1995, 7)

## MEILAHDEN HUVILA-ALUEEN ALKUVAIHEET

### KARTANON MAAT HELSINGIN OMISTUKSEEN

Kartanon viimeiseksi yksityiseksi omistajaksi jäi kapteeni G.M.N. Jägerskiöld, jonka kuoleman jälkeen Helsingin kaupunki osti Meilahden kantatilan 1871. Länsirannalta päätettiin erottaa seitsemän palstaa vuokrattavaksi huviloita varten kaupunkilaisille. Halukkaita vuokralaisia ei kuitenkaan ilmaantunut, vaan alue päätettiin vuokrata kokonaisuudessaan valtioneuvos Spårelle ja hänen jälkeensä lukiolehtori Gaddille, joka viljeli maata ja käytti Fölisarta (tulevaa Seurasarta) laidunmaana.

Kaupunginvaltuusto päätti maaliskuussa 1889 vuokrata saaren Anniskeluyhtiölle 30 vuodeksi sinne perustettavaa kansanpuistoa varten. Anniskeluyhtiön tuli rakentaa puisto, järjestää yleisölle pääsy saareen, tarjoilla alkoholittomia juomia ja ylläpitää järjestystä.

(Knapas 1980, 51)

### MEILAHDEN HUVILA-ALUE MUOTOUTUU

Meilahden huvilarakentaminen käynnistyi vähitellen 1870-luvun kuluessa ja palstoitus jatkui seuraavalla vuosikymmenellä. Jo ennen Gaddin vuokra-ajan päättymistä erotettiin länsirannalta palsta, tuleva Tamminiemi, jonka kunnallispormestari Elias Öhman vuokrasi 23.11.1888 perheensä kesäpaikaksi. Lehtori Gaddin vuokra-ajan loppuessa vuonna 1892, suunniteltiin Meilahden kartanon alue uudelleen. Meilahden kartanon päärakennusten lähi-alueesta muodostettiin Bredablick niminen tontti. Tamminiemen palstan, villalotten N:o 15, pinta-alaksi määriteltiin 1,253 hehtaaria.

(Hyvönen-Kopisto 1988, 15-20; Förslag till indelning af Mejlans vestra udde till bostadsvillor, 9/1892. HKA)

### TAMMINIEMEN YMPÄRISTÖN MUUTOKSET JA LIIKENNEYHTEYDET 1800-LUVUN LOPULLA

Meilahden tilalle pääsi vuonna 1847 laaditun kartan mukaan kaupungista kahta tietä. Eteläinen reitti kulki pitkin tilan etelärantaa, kunnes se lähti nousemaan viistosti kohti kaakkoa. Varsinainen päätie, joka oli eteläistä leveämpi ja suorempia ja jota reunustivat puuistutukset, johti kartanon päärakennukseen pohjoisempana, suunnilleen nykyisen Meilahdentien kohdalla. Lisäksi Meilahteen voitiin kulkea vesitse. Kun Öhman sai vuonna 1889 luvan rakennuttaa huvilansa Meilahden tilan lounaiskulmaan ilman palstan muodostamista, hänen huvilalleen kuljettiin jompaa kumpaa kartanon päärakennukselle johtavaa tietä.

Samaan aikaan kun Meilahteen rakennettiin huvila-alue, Seurasaren käyttö vilkastui. Vuonna 1890 pormestari Öhman oli avaamassa Seurasaren komeaa, Anniskeluyhtiölle kuuluvaa, norjalaista tyyliä edustavaa ravintolaa käyttöön. Seuraavana talvena rakennettiin kävelysilta Meilahdesta Seurasareen. Etelärantaa myötäilevä tie jatkettiin Saunalahden rantaan asti Seurasaren kansanpuiston perustamisen yhteydessä 1880-luvun lopulla. Vuoden 1892 palstoituksen yhteydessä päätettiin johtaa tie myös pohjoisesta suoraan Seurasaren sillalle (nykyinen Tamminiementie). Tie toteutettiin kuitenkin vasta 1900-luvun puolella, ja se näkyy ensimmäisen kerran vuoden 1907 kartassa..

Silta Meilahdesta Seurasareen valmistui kesällä 1892 ja sen jälkeen Seurasaresta tuli mm. suosittu polku-pyöräretkeilijöiden retkeilykohde. Maantieliikenne vilkastui Meilahden etelärannassa, ja saarella vieraili 1800-1900-lukujen vaihteessa sunnuntaisin tuhansia retkeilijöitä.

(Mannila 2006, 10-11 ja 17-18, 81)

### VILLA EKUDDEN JA HUVILAPALSTAN 15 MUODOSTAMINEN

Kunnallispormestari Öhman rakennutti Tamminiemen ensimmäisen huvilan arkkitehti Gustaf Nyström vuonna 1889 laatimien piirustusten mukaan. Itselleen Gustaf Nyström suunnitteli ja rakennutti läheisen Tomtebon huvilan kesäpaikakseen vuonna 1893. Öhman huvila oli kaksikerroksinen puurakennus, johon kuului parvekkeita ja koristeellisia yksityiskohtia, kuten avoin näkötorni. Huvilan viereen suunniteltiin puurakenteinen talouspiha huoltorakennuksineen ja rannalle laiturin päähän uimahuone. Jo vuonna 1889 voitiin Öhmanin huvilan asemapiirroksen merkitä suunnitteilla olleen, etelärantaa myötäilevän tien jatkaminen huvilapalstalle asti.



1890-luvulta oleva päiväämätön asemapiirros esittää muita piirroksia tarkemmin puutarhan käytäväverkon ja rakenteet tavalla, joka vastanee toteutusta. Plan öfver Mejlans villan N:o 15 Ekudden, 1/1000, HKA

Maanmittausinsinööri W.O. Lillen vuonna 1892 päivätyssä Meilahden huvilatonttien palstajakosuunnitelmassa on esitetty palstan nro 15, Villan Ekuddenin, rakennukset, uimahuonelaituri ja toinen pohjoisempi laiturin, käytävät ja polut. Puustoa on esitetty vain viitteellisesti. Palstalle on tieyhteys sekä nykyiseltä Tamminiementieltä että Seurasaarentieltä. Leveämpi sisääntulotie kulkee Seurasaaren suunnalta rantaa myötäillen, huvimajan länsipuolelta kaartaen huvilan lounaiskulman verannan ohitse ja jatkuu pohjoiselle pihamaalle. Toinen, kapeampi käytävä johtaa Tamminiementieltä huvilan pohjoispuolelle. (Meilahden huvila-alue YB:20/76, s. 4, Palstoitus-suunnitelma. sign:t W.O.Lille syyskuussa 1892; HKA Ma).

## HUVILAPALSTAN SUUNNITTELU JA TOTEUTUS

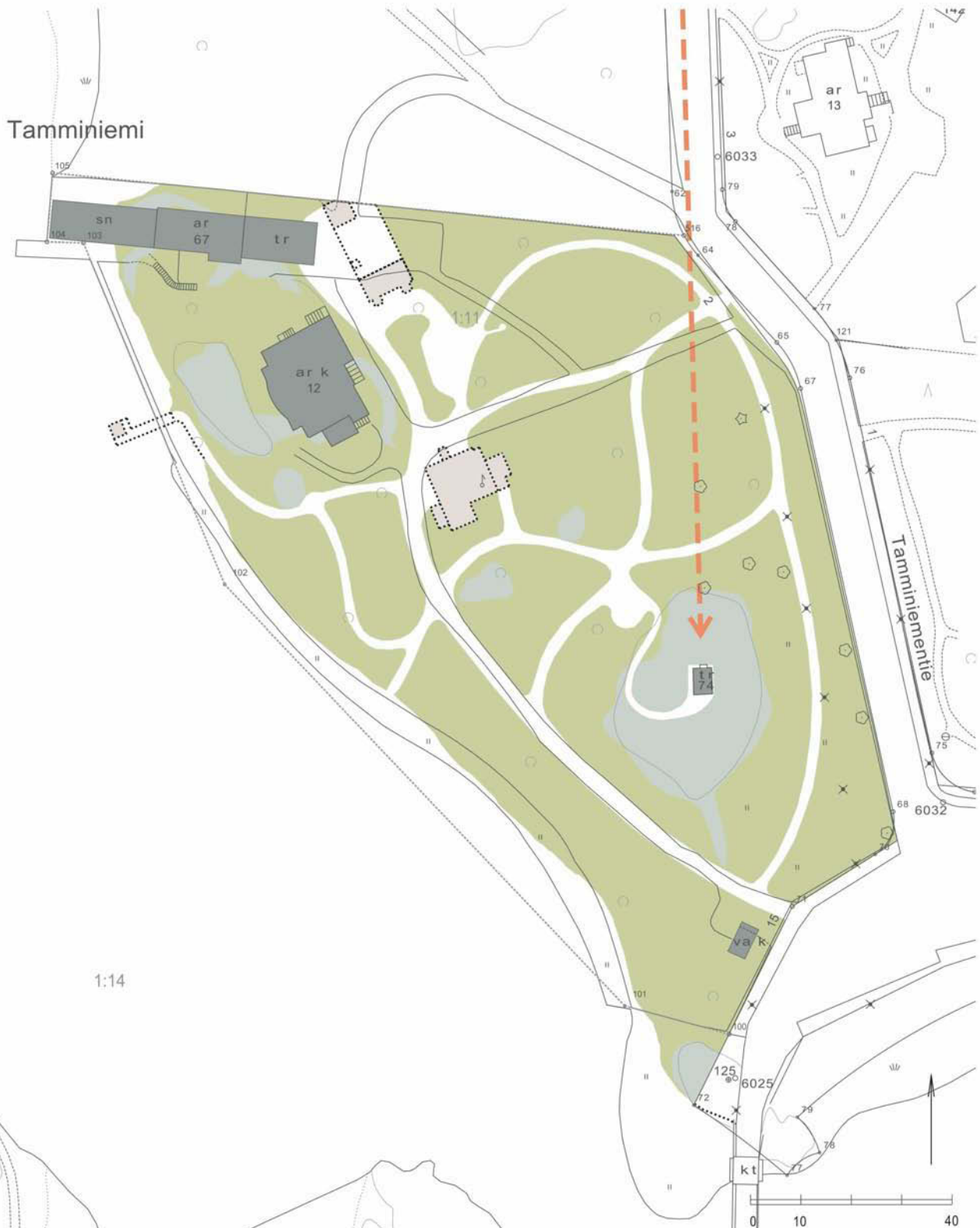
Ensimmäinen varsinainen Tamminiemen puutarhaa esittävä piirustus on päiväämätön asemapiirros, Plan öfver Mejlans villan N:o 15 Ekudden, 1/1000 ( HKA). Matti Liski arvelee että se on piirretty melko pian vuoden 1892 tonttijaon jälkeen. Piirros esittää muita karttaesityksiä tarkemmin puutarhan käytäväverkon ja rakenteet tavalla, joka vastannee toteutusta. Polkuverkosto edustaa ajalle tyypillistä, huvilapuutarhan kiertokävelyä ja risteäviä oikaisureittejä tarjoavaa järjestelmää, johon liittyy lehtimajoja ja erimuotoisia kukkapenkkejä.

Pääsisääntulo on selvästi etelästä. Loivasti kaareva, tasalevyinen tie johtaa Seurasaarentieltä huvilaa kohti ja sen luoteiskulman ohi talouspihan suuntaan, jonka reunalla on talli / vaunuvaja. Käytävälle ja piha-alueelle on selvästi järjestetty tilaa hevosten kääntyä vaunujen kanssa. Huvilan pääsisäänkäynnille on osoitettu kulkureitti - käytävä myötäilee kallionyppylän reunaa ja kääntyy vasemmalle sisääntuloportaiden luokse. Valokuva osoittaa, että käytävä on maaston takia porrastettu.

Liski on todennut, että vuosilta 1892-1893 olevissa eri kartoissa esitetään Tamminiemen rakennukset ja polut samanlaisina. Seurasaaren puolelta kulkeva puistokäytävä vastaa linjaltaan pääosin nykyistä. Tamminiementielle menevä käytävä on suurin piirtein samoilla vaiheilla kuin nykyään, joskin suoristettuna. Laiturilta nousevan polun sijainti vastaa nykyistä luonnonkivilaattapolkua.

Tamminiemen puistoalueen kannalta on huomion arvoista, että näkymäakseli Meilahden kartanosta huvimajaan katkesi tielinjauksen muutoksen ja huvilapalstan puutarhasommitelman muotoutuessa.

( Knapas 1980, 51-95; Hyvönen-Kopisto 1988, 20-21; Liski 1995, 12-13; Ritning till en villa att uppföras på vilalotten No 15 i Mejlans. 1889 Gustaf Nyström. HKA; Öhmanin huvilan valokuvat, MV Hka)



Karttapiirroksessa on esitetty Tamminiemen nykyisen karttapohjan päällä nykyiset ja puretut rakennukset sekä 1890-luvun, kunnallispuormestari Öhmanin aikaisen puutarhan asemapiirros. Puutarhakäytävistä on jäljellä sisäänajotiet Seurasaaarentieltä ja Tamminiementieltä, jälkimmäinen tosin suoristettuna.

Purettu huvila ja talouspiharyhmä on esitetty pilkkuviivalla, kadonneet puutarhakäytävät on esitetty ilman ääriiviivaa. Punainen nuoli osoittaa kadonnutta näkymääkselia kohti huvimajaa.

Karttapiirros Kati Salonen ja Mona Schalin Arkkitehdit Oy, karttapohja © Kaupunginmittausosasto.

# ENSIMMÄINEN HUVILARAKENNUS JA YMPÄRISTÖ

## HUVILARAKENNUS

Pormestari Elias Öhman vuokrasi 23.11.1888 Tamminiemen rantapalstan kesänviettopaikakseen. Arkkitehti Gustaf Nyströmin huvilasuunnitelma on päivätty tammikuussa 1889 ja rahatoimikamari on hyväksynyt piirustukset 15. helmikuuta. Piirustuksiin sisältyy asemapiirros, kaksi pohjapiirrosta, yksi leikkaus ja kolme julkisivua. (Ritning till en villa att uppföras å Villalotten No 15 å Mejlsans. KA RakH II lid 24:1)

Pääsisäänkäynti oli sijoitettu huvilan kaakkoiskulmaan. Portaiden kulkusuuntaa jatkava käytävä näkyy huvilasta otetussa valokuvassa. Käytävä on maaston vuoksi porrastettu rinteeseen. (Hyvönen – Kopisto 1988, 21). Huvila on rakennettu kalliopohjalle korkealle, tuuletusaukoilla varustetulle kivijalalle. Rakennuksen pohjakerroksen perushahmo on kiinteä ja kuutiomainen. Sen itäisivulla nousee torniin päättyvä porras, matalina kylkiäisinä sisääntulo- ja keittiön ruokakomero. Nyström on luonut rakennukselle eloisan silhuetin porrastamalla rakennusmassaa ja jakamalla toinen kerros osiin, joissa vuorottelevat harjakattoon liittyvät päädyt ja suoraan räystäslinjaan päättyvä aumakatto. Huipennuksena on korkealle kohoava torni. Lisää eloisuutta tuovat koristeelliset kattorasastajat ja tornin huipulta kohoava lipputanko. Huvilan julkisivut on jaettu vaakalistojen avulla kenttiin, joiden julkisivuverhouksena on vuoroin kapea pystypaneeli, vuoroin vaakalautaverhous. Rakennuksessa on saumapeltikate, johon liittyvät peltiset jalkakourut ja syöksytorvet. Julkisivua täydentävät koristeelliset räystä- ja parvekekannakkeet, kuviosahatut lautakaiteet ja parvekkeiden ristikkokaiteet.

Vaikka huoneiden käyttöä ei ole merkitty piirustuksiin, on niiden ryhmittely, koon ja tulisijatyyppin perusteella mahdollista päätellä millainen asunto oli. Samoilta vuosilta ovat Nyströmin huvilasuunnitelmat noudattavat tiettyä, tyypillistä tilaohjelmaa, joka heijastaa porvarillisen kesähuvilakulttuurin vakiintumista 1800-luvun lopulla. Sisäänkäyntien ja huoneiden sijoituksessa suunnittelija on ottanut huomioon ilmansuuntia, näkymiä, saapumisuuntia ja muita maisemallisia ja toiminnallisia lähtökohtia. (Wäre 1989, 112-169; Soiri-Snellman 1985, Mannila 2003)

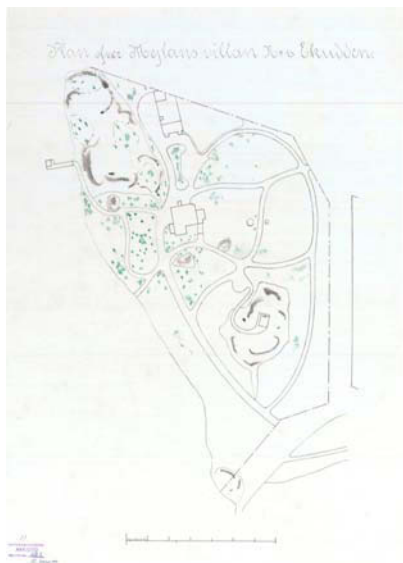
Huvilan pääsisäänkäynti on kaakkoiskulmassa. Ensin kuljetaan 5-6 porraskelmaa katetulle avokuistille ja sieltä valoisaan eteiseen, joka on samalla porrashalli. Pohjakerroksen huoneet on sijoitettu rungon keskelle työntyvän eteisen ympärille. Kaikissa huoneissa on kaakeliuuni, savupiippuja on kolme. Länsisivulla on edustava huone-sarja - iso sali ja siihen avoimesti liittyvä, pilari- ja konsolaiheen rajaama ruokasali, kaakkoiskulmassa on asuinhuone ja koilliskulmassa keittiö. Keittiön ja ruokasalin välissä on keittiön eteinen ja keittiön toisella puolella ruokakomero. Keittiöportaat johtavat pohjoispuolen piha-alueelle. Salin jatkeena on eteläisivulla väljä avoveranta ja sen kyljessä avoporras pihalle.

Kaksivartinen porras johtaa toiseen kerrokseen ja edelleen kapeampana ylös ylimpänä tornissa olevalle näköalaparvekkeelle. Toisessa kerroksessa on alakerran salin yläpuolella iso, uunilla lämmitettävä makuuhuone. Huone avautuu eteläisivun suurelle avoparvekkeelle, joka on rakennettu pohjakerroksen verannan päälle. Sieltä on näkymä Seurasaaressa suuntaan. Ruokasalin päällä on toinen, lautaseinällä erotettu makuuhuone, johon kuuluu pieni parveke länsipuolella. Kerroksen muut, kattoikkunoiden valaisemat huonetilat jäävät aumakaton takia mataliksi. Ne ovat joko kesähuoneita, joiden lämmitys on pohjakerroksesta nousevan savuhormin varassa, tai ullakkovarastoja.

Valmistunut huvila on valokuvattu eri puolilta. Kuvien perusteella huvila toteutettiin suunnitelmien mukaan. Hirsirunko on pitänyt jättää laskeutumaan ainakin pari vuotta ennen vuorausta. Vanhimmat valokuvat esittävät vielä hirsipinnalla olevaa rakennusta. Uudemmat valokuvat esittävät jo valmista lautavuorausta. Valokuvissa erottuvat julkisivun vaaleaa perussävy ja tummempi sävy, jolla on korostettu räystäskonsoleja, vuori-lautoja ja vaakalistoja. (Villa Ekudden MVHka)

Huvila oli ollut valmiina korkeintaan 12 vuotta kun Öhman 1902 myi Tamminiemen Jörgen Nissenille.





Päiväämätön asemapiirros esittää 1890-luvun tilannetta puutarhakäytävään. Pohjoisosassa on aidattu talouspiha. HKA

Kunnallispoormestari Öhmanin rakennuttama kesähuvila nähtynä kaakosta Tamminimentien suunnalta. 1890-luvulla. Pääsisäänkäynti on tornin vasemmalla puolella.



Kunnallispoormestari Öhmanin rakennuttama kesähuvilan pohjapiirrokset. Gustaf Nyström tammiukuussa 1889. Pohjoinen on kuvassa ylöspäin. Vasemmalla on pohjakerros, oikealla kerros. Sali ja ruokasali ovat länsisivulla, veranta tai vilpola lounaiskulmassa ja keittiö koilliskulmassa. Huonejärjestely perustuu näköalojen ja ilmansuuntien hyödyntämiseen. Pääsisäänkäynnistä ei ole pitkä matka huvimajalle.

Ritning till en villa att uppföras å Villalotten No 15 å Mejlans. KA RakH II Iid 24:1.

## TALOUSPIHASUUNNITELMA 1893

Meilahden huvilatonttien palstajakokartassa vuodelta 1892 (1/2000, piirt. W.O. Lille, HKA Kmo) on esitetty talousrakennus, joka sijaitsee huvilan pohjoispuolella, piha-alueen vastakkaisella reunalla.

Pohjoispuoleinen piha-alue on epäsäännöllinen, sen keskellä on ilmeisesti nurmikko ja reunalla käytävät.

Alexander Nyströmin vuonna 1893 laatimassa suunnitelmassa, Ritning till tvättstuga och uthusbyggnader för villan N:o 15 Ekudden å Mejlans, on huvilapalstan pohjoisrajalle esitetty rakennettavaksi lauta-aidan rajaama talouspiha, johon kuuluu kolme rakennusta. Eteläsivun tuulettuvalle kivijalalle perustettu talousrakennus sisältää pesutuvan ja sen vieressä kamarin, joka on ehkä ollut mankelihuoneena. Toisessa päässä on lämmittämätön kolmas huonetila, johon on omat ulkoportaat.

Huvilan huoltorakennuksiin on mahdollisesti kuulunut jääkellari, jossa sahapurupeitteen alla säilytettiin jääkimpaleita. Sitä ei ole esitetty piirustuksissa.

Taluspihan länsireunalla on käymälä, jonka takasivun tyhjennysaukko jää aidatun pihan puolelle. Luoteiskulmassa on kolmas rakennus, joka pohjapiirustuksesta päätellen on ollut talli. Rakennukset ovat harjakattoisia, lautaverhottuja ja muotoiltujen kattoratsasatajien koristelua. Niiden huolellinen viimeistely liittyy kiinteästi päärakennuksen huvila-arkkitehtuurin.

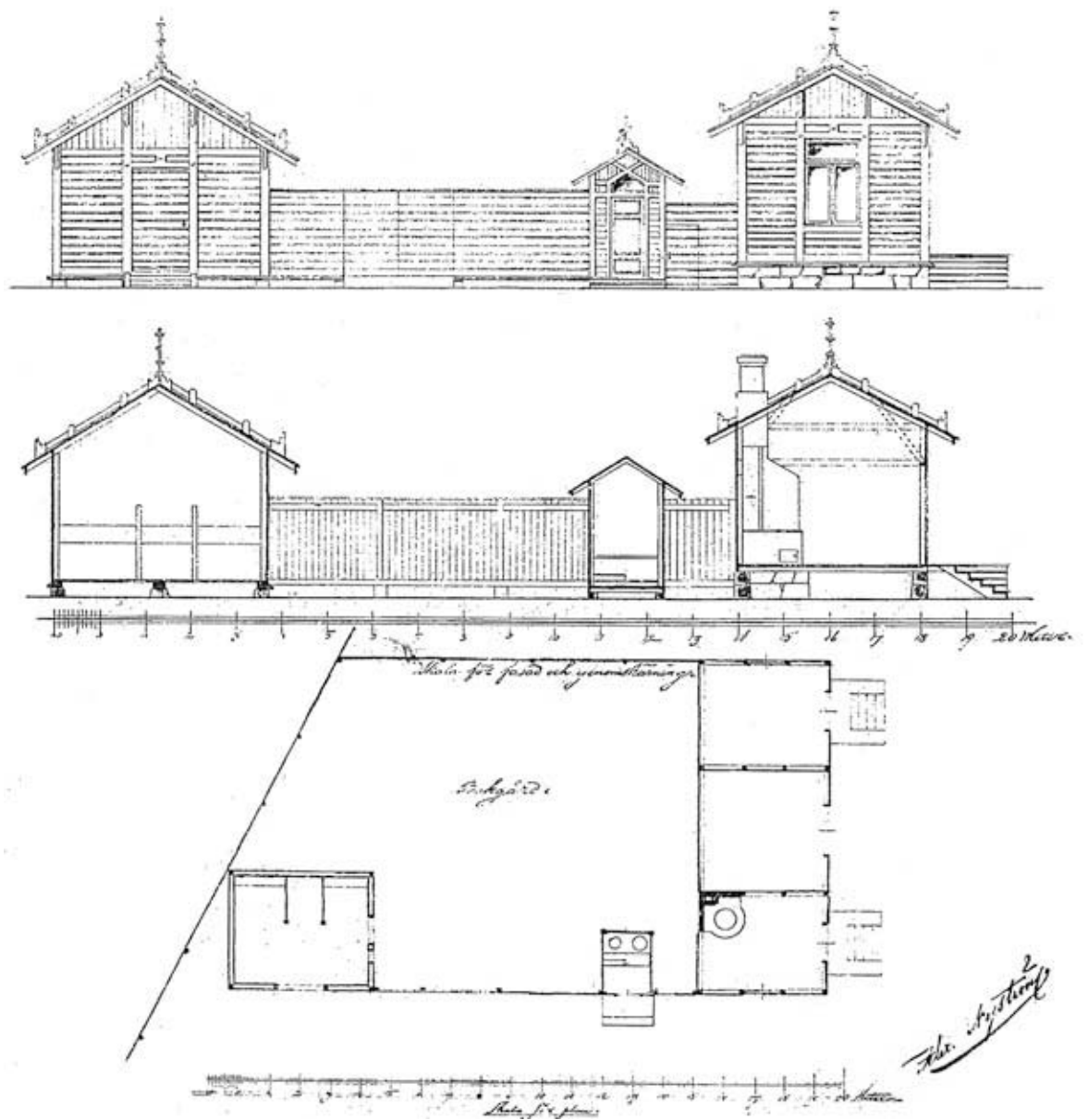
Huoltopihaa rajaava, tukeva lauta-aita on noin kahden metrin korkuinen, sisäpuolella verhottu pystylaudalla, ulkopuolella vaakalaudalla.

Taluspiharatkaisulla on huvila-asumisen huoltoon liittyvä pihatoiminta kuten puunhakkuu, väliaikainen varastointi, käymälän tyhjentäminen ja puutarhakaluston varastointi rajattu näkyvistä. Aidatun taluspihan avulla on ollut mahdollista pitää huoltorakennusten ympäristöä siistissä kunnossa. Muuten piharakennusten yhteyteen olisi saattanut muodosta hallitsematon takapiha, joka varmasti olisi ollut pohjoispuolen huvilanaapurin kannalta ei-toivottu tilanne.

Taluspiha on esitetty edellisen kaltaisena 1890-luvulta olevassa päiväamättömässä asemapiirroksessa .



Villa Ekuddenin pohjoissivu 1890-luvulla. Kuvassa näkyy keittiön kuisti ja oikealla ruokasalin ikkunas. MV Hka



Suunnitelma huoltopihaksi, johon kuuluu käymälä, pesutupa ja vaja. Ritning till tvättstuga och uthusbyggnader för villan No 15 Ekudden å Mejlans. Alex. Nyström (merkintä 5 oktober 93). KA RakH 56M 8/17



Villa Nissen rakennettiin paljaalle rantakalliolle. Iltapäiväaurinko tulvi sisään olohuoneen ja yläkerran makuuhuoneen suurista ikkunoista. Anne Marie Appelgrenin valokuvakoelma. [www.livsstigar.se](http://www.livsstigar.se)

## TAMMINIEMEN TOINEN HUVILA, PIHARAKENNUKSET JA PUISTOALUE 1900-LUVUN ALUSSA

Öhman myi Tamminiemen vuonna 1902 tukkukauppiaas Jörgen Nissenille. Kauppaan kuuluivat rakennusten lisäksi puutarhakalusteet, työkalut ja paloruisku. Tontin vuokra-aika oli Öhmanin aikana pidennetty vuodeksi 1922. Kaupungin kanssa sovittiin nyt vuokra-ajan jatkamisesta vuoteen 1942. Koska Nissenin suunnitelmiin kuului uuden, tiilestä muurattavan huvilan ja uuden talousrakennuksen pystyttäminen, olisi liian lyhyt vuokra-aika ollut hänelle epäedullinen.

Uusi huvila sijoitettiin kalliolle lähemmäksi rantaa, josta oli avoin näkymä veden yli länteen. Rakennuspaikka loi tilaisuuden suunnata asunnon päätilat mahdollisimman edullisesti auringon mukaan. Huvilan pohjoispuolelle sijoitettiin uusi, pitkänomainen talousrakennus poikittain rannan suuntaan.

Vanhat rakennukset purettiin ja puretun huvilan paikka muutettiin puutarha-alueen osaksi.

Päärakennuksen idänpuoleisen rinteeseen alle muodostettiin säännöllinen, hiekalla päällystetty leikki- ja pelikenttä, jonka päädyssä oli leikkimökki. Siitä on säilynyt useita valokuvia. Säännöllinen kenttä on esitetty Helsingin kartalla vuodelta 1907, ja Tamminiemen asemapiirroksissa 1940-luvulta 1960-luvulle.

Kartanon vanha huvimaja oli edelleen paikallaan eteläosan kalliolla. Nissenin perheen aikana huvimajaa, jonka päätykolmioon oli maalattu aurinko, kutsuttiin Solkullaksi. Kallion itäisen rinteeseen alla on kartan mukaan ollut toinen rakennus, ehkä asiakirjoissa mainittu kasvihuone. Kukkia ja taimia hankittiin Villa Nisseniin tietävästi kelloseppä Erik Aikalan puutarhasta.

Vanhat tammet ja tuulten tuivertamat männyt antoivat leimansa puistoalueelle. Ei ole tiedossa minkä verran uusi huvilanomistajaperhe harrasti puiden istuttamista. Ulkoilmassa oleskeltiin kuitenkin ajan ihanteiden mukaisesti paljon – leikittiin, keinuttiin, ratsastettiin ja kuljettiin veneellä. Lasten omat puutarhakalusteet, leikkipaikka ja leikkimökki olivat osa ajan modernia huvila-asumista.

(Hyvönen-Kopisto 1988, 23-26; Liski 1995, 15-17; Kolbe 88, 41-103)



Päärakennukseen liittyvä piha-alue pengerrerettiin ja tasattiin. Huvimaja näkyy taustalla, oikealla päärakennuksen nurkka. Valokuva 1900-luvun alusta. MV Hka



Vasemmalla vilpolan porras, edessä näkyy pelargonioita ryhmäistutuksena. Valokuva 1900-luvun alusta. MV Hka



Talouksrakennus Nissenin perheen aikana kuvattuna rannan suunnalta 1900-luvun alussa. Taustalla pihan tukimuuri. MV Hka



Karttapiirroksessa on esitetty Tamminiemen nykyisen karttapohjan päällä nykyiset rakennukset sekä 1900-luvun alkuvuosina muotoutuneen puutarhan asemapiirros. Puutarhakäytävistä on jäljellä sisäänajotiet Seurasaarentieltä ja Tamminiementieltä. Puretut laiturit on esitetty pilkkuviivalla. Päärakennuksen eteen oli jo 1800-luvulla suunniteltu uimahuone. Kadonneet puutarhakäytävät on esitetty ilman ääriiviivaa. Punainen nuoli osoittaa kadonnutta näkymääkselia kohti huvimajaa.

Karttapiirros Kati Salonen ja Mona Schalin Arkkitehdit Oy, karttapohja © Kaupunginmittausosasto.



Uuden huvilarakennuksen itäpuolelle tasattiin huolella rajattu hiekkakenttä lasten leikkejä ja krokettipeliä varten. Huvila-asumiseen liittyi pyrkimys luoda lapsille tilaisuus liikuntaan ja ulkoilmaleikkeihin. Valokuva 1904 jälkeen. MV Hka



Leikkikentän reunalla on leikkimökki. Vasemalla näkyy talusrakennuksen päädyn eteen rakennettu matala hirsirakennus. MV Hka



Birgit ja Lisbeth Nissen Solkullan rinteessä. Huvimajan päätyyn maalattu aurinkoaihe antoi huvimajalle nimen. MV Hka

## LAAJENNUS- JA KUNNOSTUSTÖITÄ UUSIEN OMISTAJIEN TOIMESTA

Insinööri Ernst Sundgren osti Tamminiemen huvilan vuonna 1914 Jörgen Nisseniltä, joka oli ajautunut taloudellisiin vaikeuksiin, ja jonka avioliitto päättyi eroon samana vuonna. Sundgren omisti huvilan vuoteen 1924 asti. Sundgrenin perheen muutettua Tamminiemeen laajennettiin talousrakennus rannan suuntaan. Päättyyn rakennettiin asuinhuone ja mankelihuone, pohjakerrokseen jääkellari ja pesutupa.

Puutarha-alue on esitetty Tamminiemen talousrakennuksen laajennuspiirustuksessa vuodelta 1915. Laajennuksen suunnittelijana on arkkitehti Albert Nyberg, joka mainitaan myös mm. Meilahden 12 talousrakennuksen ja autotallin arkkitehtina. Asemapiirroksen esittämä käytäväjärjestelmä vastaa suurin piirtein aikaisempia suunnitelmia. Niiden lisäksi vanhan puretun huvilan paikalle ja päärakennuksen itäpuolelle on esitetty monimuotoisia koristeistutuksia, joiden toteutumisesta ei ole löytynyt todisteita. Käytäväverkkoon liittyen on esitetty erimuotoisia oleskelualueita, ja ilmeisesti uusi hiekkakenttä lähelle Tamminiementien puoleista sisääntuloa. Talousrakennuksen viereen on esitetty toinen laiturin edessä olevan entisen laiturin lisäksi. Huvimajan itäpuolelle piirretty rakennus lienee kasvihuone, joka mainitaan Ernst Sundgrenin asiakirjoissa.

(Hyvönen-Kopisto 1988, 23-26; Ritning till tillbyggnad af byggnaden A å villalotten Ekudden å Mejlans, Albert Nyberg 1915. HKA; Liski 1995, 18-19; Amos Andersonin asiakirjat, SLS/KK; Mannila 2006, 60-69)

### TAMMINIEMI AMOS ANDERSONIN OMISTUKSESSA

Tamminiemi oli seuraavan kerran myytävänä toukokuussa 1924. Hufvudstadsbladetin päätoimittaja Amos Anderson tuli lähdetietojen mukaan ostaneeksi Tamminiemen huvilan melkein vahingossa. Kauppasummaan, 600 000 mk, sisältyi puutarhakalusto, työkalut ja sohva. Tontin vuokrasopimus oli edelleen voimassa vuoteen 1942 saakka. Amos Andersonin omistuskauden alussa Tamminiemen huvila kunnostettiin perusteellisesti.

Amos Andersonin tiedetään asuneen vain tilapäisesti Tamminiemessä. Viikonloppuisin hän viihtyi Bad Grankullassa. Vuodesta 1927 hän siirtyi viettämään kesät ostamaansa Söderlångvikin kartanoon 1927. Samana vuonna hän vuokrasi Tamminiemen huvilan kapteeni Georg Franz Favrelle (1862-1935), joka oli Hackman & Co:n johtaja. Favren muutettua Viipuriin 1930, seuraavaksi vuokralaiseksi tuli konsuli Johan Vilhelm Cadenius, kuljetusliike Oy Cadenius&Grahns Ab:n ja Oy Victor Ek Ab:n toimitusjohtaja. Cadenius asui Tamminiemessä kuolemaansa saakka vuoteen 1939. Hänen ajoiltaan on säilynyt päärakennuksen ulko- ja sisäkuvia.

### PUUTARHAN PUUSTO 1930-LUVULLA

Matti Liski on tarkastellut Tamminiemen puustoa vuoden 1932 ilmakuva avulla. Tamminiementieltä tulevan käytävän reunoilla kasvaa 1930-luvun alussa kujanpuita, joiden latvusten halkaisija on noin 6 metriä. Portin reunassa on suurehko havupuuryhmä, samoin Seurasaaren puoleisen portin vieressä. Kyseessä lienee pihtaryhmä, jota vastaava hieman suurempi ryhmä kasvaa tontin kaakkoiskulmassa. Tamminiementien reunassa kasvaa puuriivi, johon todennäköisesti kuuluvat nykyiset, tien varressa kasvavat suuret vaahterat. Rantaa myötäilevän puuston tiheydessä on vaihtelua ja välissä on avoimia kohtia, joista avautuu näkymiä veden yli. Liski toteaa, että Nissenin hiekkakenttä näkyy vielä 1930-luvun ilmakuva. Avoimina nurmi- tai niittyalueina erottuvat lipputangon mäki sekä Tamminiementieltä tulevan puistokäytävän ja suurten tammien välinen alue.

Liski on havainnut, että huvimajan kallio on lähes paljaana. Hän arvelee, että kallion takana on saattanut sijaita kasvimaata ja kasvihuone. Kuvassa näkyy kaksi laituria, joista pienempi on päärakennuksen edessä ja suurempi talousrakennuksen jatkeena, kuten nykyinenkin laiturin jäännös. Pitkän laiturin päässä on uimahuone.

(Liski 1995, 19; Hyvönen-Kopisto 1988, 26; Amos Andersonin asiakirjat, KK;)





## TAMMINIEMI PRESIDENTIN VIRKA-ASUNTONA RYTISTÄ PAASIKIVEEN

Amos Anderson harkitsi jo 1930-luvun alussa Tamminiemen myyntiä. Huvilan myynti toivottuun hintaan ei näytännyt mahdolliselta vuonna 1939, jolloin huvilasta laadittiin arvio ja maan vuokra-ajasta oli enää muutamia vuosia jäljellä. Anderson oli tutustunut tulevaan presidenttiin Kyösti Kalliioon (1873-1940) jo 1920-luvun alussa. Kallio oli maininnut haaveistaan asua Meilahden maalaisympäristössä mieluummin kuin presidentin linnassa. Hänellä oli tapana tehdä kävelyretkiä Meilahdessa, ja hänen kerrotaan ehdottaneen Andersonille Tamminiemen lahjoittamista valtiolle.

Talvisodan aikana puolustusministeriö otti Meilahden huvilat haltuunsa omaan käyttöön. Esimerkiksi puolustusministeri Niukkanen asettui Maila Talvion huvilaan. Anderson oli valmis lahjoittamaan Tamminiemen valtiolle huvilan arvioinnin jälkeen. Elokuun 16. päivänä 1940 allekirjoitettiin lahjakirje, jonka mukaan huvila tuli käyttää tasavallan presidentin asuntona. Anderson luovutti myös varat huvilan kunnostustyöhön. Hän edellytti että Helsingin kaupungin maksaisi korvauksia siitä, että huvilaa oli käytetty väestönsuojana talvisodan aikana. Helsingin kaupunginhallituksen kanssa sovittiin vuokra-ajan jatkamisesta vuodesta 1940 vuoteen 1965.

Valtio otti lahjan vastaan ja rakennushallitus sai tehtäväkseen suunnitella ja toteuttaa kunnostustyö presidentin asunnoksi. Arkkitehti Toivo Pellin laatimassa korjauspiirustuksessa huvilaa kutsutaan Villa Kallioksi tulevan haltijansa mukaan.

Presidentti Kallio menehtyi 1940 muuttamatta koskaan Tamminiemeen. Seuraava presidentti Risto Ryti alkoi vaihtamaan tehdä muuttoa Tamminiemeen, ja kevättalvella 1941 huvila sisustettiin presidentin käyttöön. Presidentti Ryti oli jatkanut Suomen Pankin perinteitä järjestää perjantaisin illallis- ja saunatilaisuus. Rytin asuessa Tamminiemessä saunavieraat kutsuttiin sinne. Nykyinen hirsisauna rakennettiin kuitenkin vasta 1956.

Jatkosodan aikana presidenttipari muutti osittain Tamminiemeen. Linna säilyi edelleen presidentin työpaikkana. Kun vuoden 1944 pommitukset vaurioittivat linnaa, presidenttipari muutti lastensa ja heidän perheidensä kanssa Tamminiemeen. Presidentti hoiti nyt virkatehtäviään huvilassa. Tamminiemessä tapasivat poliittiset vaikuttajat sodan aikana, ilmeisesti myös Joachim von Ribbentrop ja Ryti kesällä 1944. Rytin virastaluopumisen ilmoitus on allekirjoitettu Tamminiemessä 1.8.1944. Carl Gustaf Mannerheimistä tuli seuraava presidentti ja Rytit muuttivat pois Tamminiemestä.

Mannerheim jakoi aikansa eri tehtäviensä takia, asuen kesällä ja syksyllä Mikkelin päämajassa ja Helsingissä käydessään joko salonkivaunussa tai Tamminiemessä. Tamminiemessä hänen sanotaan arvostaneen ympäristöä ja Seurasaaren uimalaitosta. Mannerheimin mukaan huvilan puutteet olivat kuitenkin talviaikaan huomattavat, ja edellyttäisivät perusteellista korjaustyötä.

Mannerheimin sairastelu johti virasta luopumiseen 4.4.1946.

## SUOJAHUONEEN JA VAHTITUVAN RAKENTAMINEN

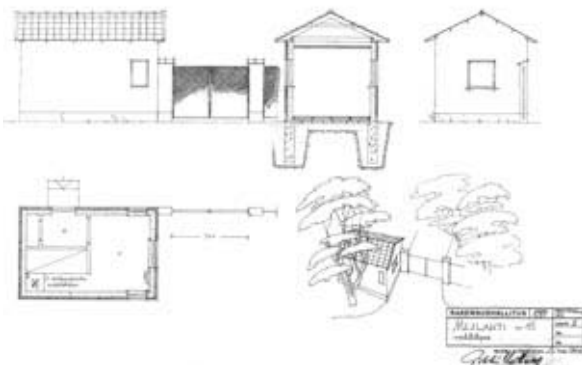
Mannerheimin aikaisista korjaustöistä ainoa merkittävä oli suojahuoneen rakentaminen 1944 alkaen ja vahtituvan rakentaminen Seurasaarentien lähelle tontin eteläosaan. Suojahuone rakennettiin kalliioon, ja siihen kuljettiin huvilan seurusteluhuoneeseen päätyviä kierreportaita. Vahtitupa suunniteltiin ja toteutettiin kalliolla olevan uusklassisen huvimajan vapaana muunnelmana ja klassisia yksityiskohtia piirrettiin antaumuksella. Suunnittelijoina olivat Rakennushallituksen uusi pääjohtaja, tunnettu arkkitehti Erkki Huttunen ja arkkitehti Antero Pernaja.

J.K. Paasikivi (1870-1956) valittiin presidentiksi 1946. Paasikivi ei itse asettunut Tamminiemeen, vaan luovutti sen vaimonsa sukulaisille asunnoksi. Hän oli sitä mieltä, että linna sopi paremmin asunnoksi. Paasikiven aikana Tamminiemessä ei suoritettu korjauksia ja huvila rappeutui.

Tamminiemen aluetta koskeva, nykyistä edeltävä asemakaava vahvistettiin 24.11.1955. Tamminiemen ”tontti” merkittiin asemakaavassa puistoksi. Noin 10 metriä tien rajan sisäpuolelle rajattiin alue, joka kaavamääräyksen mukaan oli puistoaluetta, jolle saa rakentaa yleisiä rakennuksia. Rakennusten kokonaiskerrosala sai olla yhteensä enintään 5000 m<sup>2</sup>. Asemakaavaan ei liittynyt suojelutavoitteita.

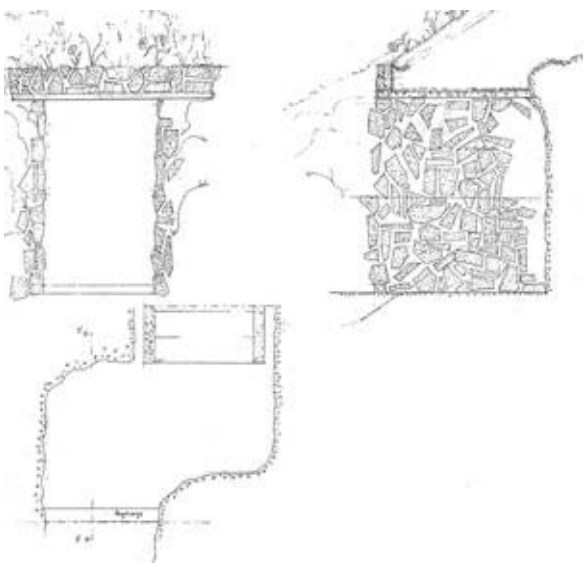
(Hyvönen-Kopisto 1988, 27-35; Uimahallin pääpiirustuksessa 1969 esitetyt kaavamääräykset, SKi)

Tamminiemen puutarhan ja käytävien tilanne vuonna 1944 on esitetty vahtituvan suunnitelmien asemapiirroksessa. (Vahtituvan asemapiirros 1944, KA RakH III Iaa 949:2).



Vahtituvan toteutumaton, hillitty luonnos, piirtänyt Erkki Huttunen v.1944 . Leikkaus ja pohjapiirros. RHA/KA.

Oikealla toteutunut, klassistinen paviljonki.



Pommisuojan ovi on sovitettu kalliorinteeseen. Arkkitehti Erkki Huttunen v.1944 . Leikkaus ja pohjapiirros. RHA/KA



## PRESIDENTTI KEKKONEN MUUTTAA TAMMINIEMEEN



Rantapolku korvattiin luonnonkivilaatoilla, 1950-luvulle tyypillinen ratkaisu. John Hausen suunnitteli puutarhan muutokset. Uuden hirsisaunan suunnitteli Kokko&Kokko Arkkitehtuuriomisto. SKi.

Tamminiemen kunnostaminen oli tullut esille jo ennen vuoden 1956 helmikuun presidentinvaaleja. Kun kysymys presidentin asunnosta tuli ajankohtaiseksi, presidentti Kekkonen ilmoitti muuttavansa mielellään Tamminiemeen. Tamminiemi toimi koko Kekkonen kauden presidentin virka-asuntona. Linnan rinnalla Tamminiemi toimi lisäksi työ- ja edustuspaikkana, ei vain Urho ja Sylvi Kekkonen kotina. Presidentin poliittinen ja yksityinen toiminta keskittyivät Tamminiemeen, jossa otettiin vastaan virallisia vierailuja ja journalisteja. Saunatilat olivat myös edustus-käytössä. Kesät vietettiin Kultarannassa.

Rakennus peruskorjattiin keväällä ja kesällä 1956. Suunnittelusta vastasi rakennushallitus. Muutossuunnitelmat laati arkkitehtitoimisto Kokko & Kokko. Huvila uusittiin käytännöllisesti katsoen kokonaan sisätilojen osalta. Vuonna 1956 rakennettiin myös erillinen hirsisauna talousrakennuksen jatkeeksi. Senkin suunnittelusta vastasivat arkkitehdit Kokko&Kokko. Presidenttipari muutti Tamminiemeen 10.10.1956.

### JOHN HAUSENIN PUUTARHASUUNNITELMA

Tamminiemen alueelle on lokakuussa 1956 laadittu puutarhasuunnitelma, tekijänä puutarha-arkkitehti John Hausen, Puutarhataito Oy. Vaikka piirustus sisältää numeroviittauksia, ei ole löytynyt suunnitelmaan liittyvää kasvi-luetteloa tai selitystä. Modernistiselle puutarha-ihanteelle ominaisella tavalla polkuja on karsittu ja nurmialuetta kasvatettu entisten käytävien yli. Jäljellä ovat vain pääkäytävät Seurasaarentieltä ja Tamminiementieltä, mutta kiertoreittiä ei enää ole. Rantapolku ja käytävä päärakennuksesta huvimajalle on korvattu luonnonkivilaatoilla, joka oli 1950-luvulle tyypillinen ratkaisu.

Puutarhan rajaksi on piirretty leikattu pensasaita Tamminiementien puolelle. Aidan leikkaamista on puutarhuri Koivisto muistellut 1950-luvulta.

Puutarhasuunnitelmassa ei ole eroteltu istutettavia tai olevia puita, mutta suunnitelma esittää rantapuustoa harvennettuna verrattuna 1930-luvun ilmakehuun. Uusia vapaamuotoisia pensasistutuksia on esitetty runsaasti, varsinkin päärakennuksen ympärille ja muualle, missä ne tukeutuvat hienovaraisesti maastomuotoihin, kuten Liski toteaa. Pensaita on päärakennuksen itäpuolella luiskassa, joka viettää entiselle, nurmikoksi muutetulle kentälle. Kallioilla nykyisin kasvavat maksaruohot ja kalliokielot eivät suoraan ole löydettävissä Hausenin suunnitelmista.

Pieni laituri on Hausenin piirroksessa poistettu päärakennuksen edestä.

(Liski 1995, 21-23; Hyvönen-Kopisto 1988, 35-36; Puutarhasuunnitelma Tamminiemeen. 1/1000 John Hausen, Puutarhataito Oy 1956, MV Ta )



Puutarhasuunnitelma Tamminiemeen 9.10.1956 1/1000  
John Hausen, Puutarhataito Oy. MV Ta, Liski 1995.

## LISÄRAKENTAMISTA, UUDISTUKSIA JA MUUTOKSIA 1960-JA 70-LUVULLA

Saunatilaan liitettiin uusi uimahallisiipi vuonna 1969. Hirsisaunan muutostyöstä ja uima-allastilan rakentamisesta laitureineen muodostui Tamminiemen tärkein rakennushanke 1960-luvun lopulla. Allasrakennuksen pohjoispuolella kasvatettiin pengerrerettyä rantaa ulospäin. Uimahallin asemapiirroksen on merkitty täyttöalue rannalle päärakennuksen eteen.

Tontin Tamminiemen puoleiselle rajalle pystytettiin uusi aita. Ajoliikenne kulki siihen asti Seurasaarentien puoleisen portin kautta. Kun asiointiliikenne alkoi muodostua häiriöksi, kulkiessaan presidentin työhuoneen läheltä, lähestyi linnan kanslia Helsingin kaupunkia esityksellä uuden tieyhteyden rakentamisesta Tamminiemen talousrakennuksen itäpäähän. Tiehanke toteutettiin samoihin aikoihin kuin Tamminiemessä tehtiin peruskorjaustöitä, vuosina 1973-75.

(Piiirustukset, huoltotiesuunnitelma 1974 ja kirjeenvaihto, MV Ta; Uimahallin asemapiirros 28.4.1969, KA)

## HUOLTOTIE, VALAISTUS, UUDET TURVAJÄRJESTELYT JA PUISTOALUEEN ISTUTUSTYÖT

Sylvi Kekkonen kuoleman jälkeen suoritettiin kunnostus- ja muutostöitä päärakennuksessa, vahtituvassa ja talousrakennuksessa.

Uuden huoltotieyhteyden rakentaminen toteutettiin yhteistyössä Helsingin kaupungin puisto-osaston kanssa. Työt valmistuivat 1976. Puistossa tehtiin runsaasti uusia istutuksia ja kunnostettiin nurmikoita. Hankkijan vihertyön puolesta istutussuunnitelman on laatinut L. Pätäri.

Puistokäytävät noudattavat vuoden 1956 suunnitelmaa. Talousrakennuksen viereen on tehty pieni, vuoden 1974 huoltotiesuunnitelman mukainen paikoitusalue, mutta uusi ajoportti puuttuu. Asemapiirroksessa on esitetty puutarhan uusi valaistussuunnitelma, jossa pallovalaisimet kiertävät koko puutarhan jatkuvana nauhana. Samaan aikaan valaistuksen kanssa toteutettiin myös valvontalaitteenasennukset puutarhaan ja rakennettiin valmiiksi metallinen verkkoaita.

Suunnitelma tärkein periaate on massaistutuksilla toteutettava suojaistutus Tamminiementien reunaa myötäillen. Puiden ja pensaiden lajisto on pääsääntöisesti seuraava:

- pohjoisrajalle 13 vaahteraa. Paikoitusalueen reunalta kaadetaan poppelirivi
- itäreunalle marjaomenapensaait, marjaomenapuut, juhannusruusut, puistoalppiruusut ja mongolianvaahterat,
- etelärajalle korallikanukat, puistoalppiruusut
- eteläkulmaan rauduskoivuja ja mäntyjä
- rannalle tervaleppää ja koripajua
- käytävän varrelle mäntyjä

Päärakennuksen lähiympäristöä koskeva tarkempi istutussuunnitelma tehtiin samassa yhteydessä. Siihen sisältyi mm. vuorimäntyjen massaistutus, saunalle vievien portaiden viereen istutettava pensasryhmä, vilpolan viereen istutettavaa araliaa ja alppiruusua. Sisääntulotien loppupäähän suunniteltiin kivikkoryhmä, jonka Liski totesi vuonna 1995 koostuvan enää saniaisista.

Rantalinjaa täytettiin ja samalla suunniteltu kivimuuri vaihtui kiviheitokkeeksi. Rannan puolelle rakennettiin teräsverkkoaita. Kaapelioja kaivettiin talousrakennuksesta päärakennukseen.

Valvontalaitteet ja ulkovalaistus olivat 1970-luvulla keskeisiä puistoalueen ilmeeseen vaikuttaneita uudistuksia.

(Liski 1995, 23-24; Hyvönen-Kopisto 1988, 36-40; Rakennusselostukset ja työmaakokousten pöytäkirjat ; kirjeenvaihtoa; Puutarhasuunnitelma 1975; Huoltotiesuunnitelma 1974; Työmaakokoukset ja Istutussuunnitelma 17.4.1975 Presidentin huvila Tamminiemi. L.Pätäri. Hankkijan vihertyö. MV Ta;)



# TAMMINIEMI MUUTTUU MUSEOKSI


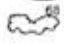
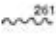






Tamminiemi oli presidentin virka-asuntona vuoteen 1981. Presidentti Kekkonen vetäytyttyä sairauden takia, valtioneuvosto päätti luovuttaa Tamminiemen hänelle asunnoksi. Presidentti Kekkonen asui Tamminiemessä kuolemaansa saakka 31.8.1986.

Valtioneuvoston kanslian päätöksellä 1.4.1987 luovutettiin Tamminiemen kiinteistö, rakennuksineen ja valtion omistamine irtaimistoineen opetusministeriölle ja edelleen museovirastolle. Päätöksen mukaan museoviraston tehtäväksi tuli perustaa museo Tamminiemeen, jonka tehtävä oli valottaa Urho Kekkonen elämäntyötä ja Suomen itsenäisyyden ajan historiaa. Tontinivaihdolla Tamminiemen tontti siirrettiin kaupungilta valtiolle. (Hyvönen ja Kopisto 1988, 44)

## MUSEON AIKAISET MUUTOKSET

Muutos museoksi merkitsi muutos- ja korjaustöitä ja tarvetta laatia museon ja alueen kehittämis- ja ylläpitosuunnitelmia. Talousrakennuksen vanha adjutantihuone muutettiin kahvilaksi vuonna 1994, päätyosan säilyessä edelleen henkilökunnan asuntona. Vahtituvasta tehtiin lipunmyyntikioski. Saunalaituri purettiin huonokuntoisena 1990-luvun alussa

### TAMMINIEMEN PUUTARHAN NYKYTILA

	puu, numerointi viittaa inventointitaulukkoon
	pensas, numerointi viittaa inventointitaulukkoon
	köynnös, numerointi viittaa inventointitaulukkoon
aa	alueella ruohovartisen kasvin huomattava esiintyminen, lyhenne viittaa inventointitaulukkoon
	nummi
	heinittyvä kivikkoranta
Sr	sora
	luonnonkivilaatta
	kivetty reuna
	muuri
	aita
X	valaisin
Lt	lipputanko

Tamminiemen puutarhan inventointi 1995.  
Merkkien selitykset. Matti Liski. MV Rho





Tamminiemen puutarhan inventointi 1995. Matti Liski. MV Rho

## PUUTARHAN INVENTOINTI 1995

Museoviraston toimeksiannosta maisema- arkkitehti Matti Liski laati Museoviraston tilauksesta puutarha-alueen inventoinnin, puuston ja kasvillisuuden perusteellisen kartoituksen sekä kunnostussuunnitelman. Inventoinnin tuloksista esitetään tässä tiivistelmä.

### Puusto

Vanhimmat puut ovat 1800-luvulta, niiden joukossa muutamia mäntyä ja keskialueen tammia, jotka todennäköisesti periytyvät 1840-luvulta. Päärakennuksen vieressä kasvava mänty kuuluu vanhimpien puiden ryhmään. Seuraavaksi vanhimman puuryhmän muodostavat nyt jo yli satavuotiaat puut, jotka on istutettu joko 1890-luvulla tai 1900-luvun alkuvuosina. Joukossa on lehmuksia, vaahteroita ja koivuja, mahdollisesti myös sisääntuloporttien vieressä kasvavat pihtakuuset. Liski on huomauttanut että elokuun 1890 hirmumyrskyn jälkeen istutettiin paljon havupuulajeja, muun muassa pihtakuusta.

### **Rantapuusto koostuu eri-ikäisistä luonnonpuista.**

Pohjoisreunan vaahterarivi saattaa olla 1920-luvulta tai 1930-luvun alusta.

Vuonna 1975 istutetut massaryhmät muodostavat uusimman ikäkerrostuman, johon kuuluvat marjaomenapuut, huvimajan kallion ympärillä kasvavat männyt, etupihan nuoret koivut ja vaahterat sekä tontin etelänurkan pieni rantakoivikko. Liskin mukaan juuri uusimmat istutukset ovat monin paikoin huonossa kunnossa ja kitukasvuisia. Historiallisen puutarhan ominaispiirteiden kannalta 1970-luvun lisäykset eivät ole kaikilta osin onnistuneet.

### **Pensaat ja ruohovartinen kasvillisuus**

Pensasisutusten aikakerrostumia edustavat 1950-luvun ja 1970-luvun istutukset.

Edelliseen kuuluvat päärakennuksen takaseinustalla kasvavat kuusamat, unkarinsyreeni ja kiiltotuhkapensaat; samoin pienen kallion ja huvimajan kallion kiiltotuhkapensaat. Samaan ryhmään kuuluvat luultavasti Lipputangonmäen suuremmat jasmikkeet. Vielä vanhempia saattavat olla saunalle vievien portaiden vieressä kasvavat syreenit.

Vuonna 1975 ja sen jälkeen istutettuja pensaita ovat marjakuuset, alppiruusut, araliat, kurttulehtiruusut, mongolianvaahterat, syyshortensiat, juhannusruusut ja vuorimännyt.

Liski toteaa, että tuolloin istutetut pensaat usein kasvavat suurina, avoimia paikkoja peittävinä massaistutuksina. Ne edustavat vanhalle puutarhalle vierasta istutustapaa.

Ruohovartisen kasvillisuuden inventointi rajoittui kolmeen alueeseen, huvimajan kallioon, päärakennuksen takana olevaan kalliorinteeseen ja pieneen kukkulaan päärakennuksen vieressä.

### **Käytävät**

Puutarhakäytävien suhteen on todettavissa, että Seurasaarentieltä tuleva puistokäytävä on ollut samoilla paikkeilla jo 1800-luvun lopulta lähtien. Tamminementieltä tuleva käytävä on löytänyt paikkansa viimeistään 1900-luvun alussa. Sitä rajaavista reunakivistä on valokuvadokumentteja eri ajoilta.

### **Rakenteet**

Vanhimpia rakenteita ovat huvimajan kalliolle johtavan polun kylmäladottu tukimuuri. Talousrakennuksen vanhan päädyn kohdalla on kylmäladottu tukimuuri 1900-luvun alusta. Pää- ja talousrakennuksen kivinen tukimuuri esiintyy ensimmäisen kerran vuoden 1956 puutarhasuunnitelmassa.

Vuonna 1975 uusittiin saunalle johtavat graniittiportaat.

Päärakennuksen edustalla on huvilaan liittyvä kivipaasien rivi. Sekä Tamminiementien että Seurasaarentien sisäänuloja reunustavat portinpylväät.

### **Laiturit**

Pieni laiturit on sijainnut nykyisen päärakennuksen edessä jo 1890-luvulla. Talousrakennuksen laajennussuunnitelman yhteydessä 1915 on esitetty isompi laiturit rakennuksen kylkeen. Molemmat laiturit ovat olleet olemassa rinnakkain 1920- ja 1930-luvulla.

Pieni laiturit on mahdollisesti purettu 1956 ja käytetty rannan täyteenä.

Isomman laiturin päätyosa on purettu vuonna 1992.

### **Aidat**

Vuonna 1975 saatettiin loppuun metalliverkkoaidan rakentaminen myös meren puolelle. Vuodelta 1974 olevassa huoltotiesuunnitelmassa aita on jo merkitty.

(Liski 1995, 33-38)



Uima-altaan pääty ja laituri. Kuva Timo Syrjänen, MV 184916

Vuonna 1975 valmistui meren puoleinen verkkoaita. Saunalaiturin päätyosa on purettu vuonna 1992.



## TAMMINIEMEN ALUE VUONNA 2009

Matti Liskin perusteellista, puutarhan kunnostussuunnitelmaan liittyvää inventointia täydennetään tässä selvityksessä ulkovalaisinten ja eräiden muiden elementtien ja erityispiirteiden inventointitiedoilla. Inventointikartalla esitetään pihavalaisintyyppit ja valaisinluettelo.

### PORTTIPILARIT

Tamminiementien ja Seurasaaarentien portteja kehystävät monumentaaliset, jugend-koristeiset graniittipilarit. Jälustaan on hakattu siro profiili ja suorakulmainen pilarinvarsi taipuu yläosaltaan sisään päin klassisen pylväänvarren entasis-mallia mukaillen. Pilarin päätteenä on aaltokuviorelieffillä koristeltu, noppamainen "kapiteeli". Pilarit on integroitu presidentin virka-asunnon aikaisiin aita- ja porttirakenteisiin - teräsporttien saranat on ankuroitu pilarin varten.



Tamminimentieltä alkava puukujanne ohjaa katsetta päärakennuksen ohi kohti Saunalahden vastarantaa. Porttia kehystävät, veistetyt kivipilarit ovat todennäköisesti peräisin 1900-luvun alusta, jolloin Jörgen Nissen rakennutti nykyisen päärakennuksen. Seurasaaarentien varrella on samanlaiset porttipilarit. Tamminiementien portti on käytännössä jäänyt pois käytöstä.



Tamminiemen rakennukset vuonna 2010. Vasemmalta alkaen uimahalli- ja saunarakennus, huoltorakennus, päärakennus, huvimaja ja vahtitupa. Uimahallin laituri on esitetty purkua edeltävässä asussa. Mallinnus Marica Schalin



Seurasaarentien päässä oleva portti ja vahtitupa. Veistok-selliset graniittipilarit kehystävät porttia.



Asemapiirros Liski 1995, MV

## OLESKELUTERASSIT

(kuvat oikealla)

Talousrakennuksen ja sauna-uimahallirakennuksen eteen on muodostunut aurinkoinen pihasarja, joka nykyään on museoyleisön käytössä. Entiseen adjutanttien huoneeseen sisustetun kahvilan pihakalusteet levittäytyvät ylemmälle terassille ja alemmalta terassilta voi lähteä kiertämään puutarhaa seuraamalla kivettyä polkua.



Saunan eteen on 1950-luvulla rakennettu kivetty terassi. Sen jatkeena ollut laituri on purettu 1990-luvun alussa.



Huoltorakennuksen edessä on sorapäälysteinen piha-alue ja sen päässä kivipäälysteinen kahvilaterassi. Rinteen istutetut kukkivat pensaat juontavat John Hausenin puutarhasuunnitelmasta (1956).



Kattilahuoneen ulkopuolelle on pihaterassiin upotettu öljysäiliö. Jo 1920-luvulla kellarin asennettiin keskuslämmityslaitos. Kivinen tukimuuri saattaa nykyasussaan olla 1950-luvulta.



Talusrakennuksen pohjoissivulle on muodostunut verkkoaidan rajaama huoltopiha. Pihaan on rakennettu kivinen pintavesikouru. Piha-alue on toiminut huoltopihana 1900-luvun alusta saakka.





Tamminimen naapurihuvila Villa Solhem purettiin 1974 ja kaupungin omistama huvilapalsta liitettiin puistoalueen osaksi. Silloin kävi mahdolliseksi toteuttaa huoltoliikenteen kannalta tarpeellinen pohjoinen ajoliittymä ja portti. Teräsrakenteinen ajoportti kapeine kulkuportteineen on rakennettu 1970-luvulla

## **HUOLTOTOIMINTOJEN ULKOALUE**

Saunan ja uimahallin pohjoissivun kapeasta piha-alueesta on muodostunut huoltopiha jossa säilytetään pihanhoitovälineitä ja -koneita. Jätesäiliöt ovat avoimesti ulkosalla ilman näkösuojaa. Museona ja kahvilan huoltoliikennettä, pysäköintiä ja öljysäiliön huoltoa palvelevat 1970-luvulla rakennettu ajoliittymä ja pohjoinen portti, jonka yhteyteen on 1970-luvulla rakennettu pysäköintipiha.

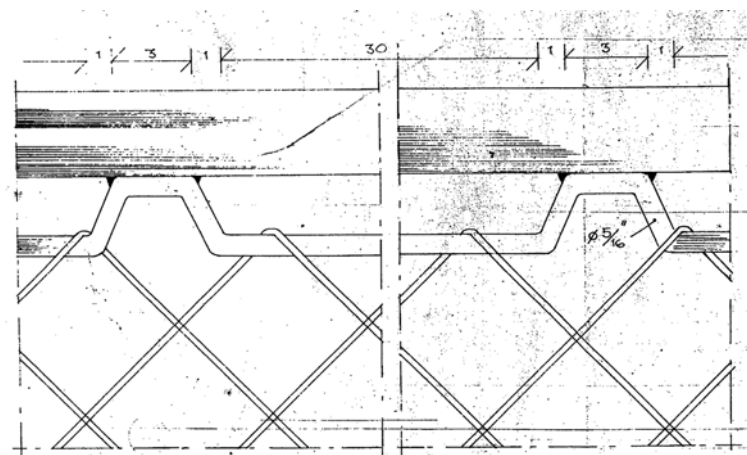
Talousrakennuksen taakse on suunniteltu pihavajan rakentamista 1981 ja 1990. Hankkeet eivät ole toteutuneet. Verkkoaidan rajaaman piha-alueen leveys on alle 5 m.

## ALUEEN TURVAVARUSTEET

Suoja-aidat, valvontalaitteet ja ulkovalaistus olivat 1970-luvulla keskeisiä puistoalueen ilmeeseen vaikuttaneita uudistuksia, samoin rannan puolelle rakennettu verkkoaita. 1970-luvun istutussuunnitelman tarkoitus oli yhtäläillä suojata puutarhaa ulkopuolisten katseilta. Istutuksia keskitettiin erityisesti Tamminiementien varrelle verkkoaidan tuntumaan.



Puutarhan reunoille asennettu valvontalaitteisto koostuu terästolpan päähän asennetuista kojeista.



Teräsverkkoaidan detaljipiirustus vuodelta 1961. (KA RakH III Iaa 948:13-14) Arkkitehti Aarno Ravealan allekirjoittamat aitapiirustukset on päivätty huhtikuussa 1961 Uudenman läänin lääninrakennustoimistossa Aitamutukseen liittyvä asemapiirros ja detaljipiirustuksia. Piirustuksessa aidan pylväät ovat pyöreää teräsputkea, halkaisija 3", n. 65 mm. Verkon ala- ja yläreunassa kulkee pyöreä tukiputki, halkaisija 1 5/16", n. 33 mm. Verkko on pingotettu suoraksi reunalla kulkevaan taivutetun pyöröteräksen avulla, joka on hitsattu kiinni ylä- ja alareunan tukiputkeen.



1970-luvulla istutettiin Tamminiementien varrelle massaistutusryhminä mm. marjaomenapuita näkösuojaksi.



Suojaistutuksia on harvennettu tai poistettu tien varrelta.

## PIHAVALAISIMET

Pihavalaisimista pääosa on 1970-luvulla pallovalaisinmallia, joiden kupu on muoviainetta. Vanhempia pihavalaisimia on muutamia. Lyhtymäiset valaisimet nro 12, 13 ja 33 valaisevat reittiä vartiotuvan portista pääsisäänkäynnin luokse. Muut, samaa muotokieltä edustavat valaisimet, nro 1 ja 2, valaisevat saunalle johtavia portaita.

Pallovalaisinryhmän jälkeen on museon aikana asennettu julkisivuvalonheittimet nro 3, 9 ja 23.

## TAMMINIEMI PUUTARHAVALAISIMET

Inventointi 28.08.2009

Valaisimen numero Kuvaus valaisimesta

- |        |  |
|--------|--|
| Val 1  | Metallinen, yläpäästään valaisimen kannattimeksi taivutettu pyöreä kannatintanko, maalattu vaaleanharmaaksi. Lyhtymäinen nelikulmainen, alaspäin kapeneva valaisinosana, pyramidimäinen kansipelti, maalattu vaaleanharmaaksi/hapettuneen vihreäksi, sinapinkeltainen ryppylasi, kunkin lasitahkon yhdeksään jakavat n.2cm metallinauhat, joiden risteämiskohdissa metalliset kukat, metalli käsitelty hapettuneen vihreäksi, pohja auki.                                  |
| Val 2  | Metallinen, suora, vaaleaksi kulunut punaruskea valaisinvarsi, jonka päässä lyhtymäinen nelikulmainen, alaspäin kapeneva valaisinosana, pyramidimäinen kansipelti, lyhtyosan kulmissa metalliosat punaruskeita ja kiiltäviä, sinapinkeltainen ryppylasi, kippuraisia koristeita valaisimen alaosassa   |
| Val 3  | Julkisivuvalaisin, musta suorakulmainen, kallioon kiinnitetty suurikokoinen valonheitin  |
| Val 4  | Pallovalaisin suoralla valaisinvarrella, lasikuituinen, kellastunut pyöreä valaisinkupu, harmaaksi sinkitty/ polttomaalattu valaisinvarsi.   |
| Val 5  | Pallovalaisin suoralla valaisinvarrella, ks. Val 4, varressa lukittava sähköpistorasia tms.  |
| Val 6  | Pallovalaisin suoralla valaisinvarrella, ks. Val 4   |
| Val 7  | Pallovalaisin suoralla valaisinvarrella, ks. Val 4   |
| Val 8  | Pallovalaisin suoralla valaisinvarrella, ks. Val 4   |
| Val 9  | Julkisivuvalaisin, musta neliömäinen, kiveen/kallioon kiinnitetty suurikokoinen valonheitin  |
| Val 10 | Pallovalaisin suoralla valaisinvarrella, ks. Val 4   |
| Val 11 | Pallovalaisin suoralla valaisinvarrella, ks. Val 4   |
| Val 12 | Neliskulmainen, n. 15x15cm vaaleanharmaaksi maalattu metallinen valaisinvarsi, jonka päässä lyhtymäinen nelikulmainen, alaspäin kapeneva valaisinosana, pyramidimäinen kansipelti, maalattu vaaleanharmaaksi/hapettuneen vihreäksi, sinapinkeltainen ryppylasi, kunkin lasitahkon yhdeksään jakavat n.2cm metallinauhat, joiden risteämiskohdissa metalliset kukat, metalli käsitelty hapettuneen vihreäksi. Varressa jokin katkaisija sekä valkoinen muovinen pistorasia. |
| Val 13 | Neliskulmainen, n. 15x15cm vaaleanharmaaksi maalattu metallinen valaisinvarsi, jonka päässä lyhtymäinen nelikulmainen, alaspäin kapeneva valaisinosana, pyramidimäinen kansipelti, maalattu vaaleanharmaaksi/hapettuneen vihreäksi, sinapinkeltainen ryppylasi, kunkin lasitahkon yhdeksään jakavat n.2cm metallinauhat, joiden risteämiskohdissa metalliset kukat, metalli käsitelty hapettuneen vihreäksi.   |



1



2



33

Tamminiemen tyypilliset ulkovalaisimet

5



4



3





9



15



13

Val 14	Pallovalaisin suoralla valaisinvarrella, ks. Val 4
Val 15	Pallovalaisin suoralla valaisinvarrella, ks. Val 4
Val 16	Pallovalaisin suoralla valaisinvarrella, ks. Val 4
Val 18	Pallovalaisin suoralla valaisinvarrella, ks. Val 4
Val 19	Pallovalaisin suoralla valaisinvarrella, ks. Val 4
Val 20	Pallovalaisin suoralla valaisinvarrella, ks. Val 4
Val 21	Pallovalaisin suoralla valaisinvarrella, ks. Val 4
Val 22	Pallovalaisin suoralla valaisinvarrella, ks. Val 4
Val 23	Pallovalaisin suoralla valaisinvarrella, ks. Val 4. Pallovalaisimen juuressa musta, suorakulmainen julkisivuvalaisin, lyhyessä varressa.
Val 24	Pallovalaisin suoralla valaisinvarrella, ks. Val 4
Val 25	Pallovalaisin suoralla valaisinvarrella, ks. Val 4
Val 26	Pallovalaisin suoralla valaisinvarrella, ks. Val 4
Val 27	Pallovalaisin suoralla valaisinvarrella, ks. Val 4
Val 28	Pallovalaisin suoralla valaisinvarrella, ks. Val 4
Val 29	Pallovalaisin suoralla valaisinvarrella, ks. Val 4. Valaisin pensaan keskellä.
Val 30	Pallovalaisin suoralla valaisinvarrella, ks. Val 4
Val 31	Pallovalaisin suoralla valaisinvarrella, ks. Val 4
Val 32	Pallovalaisin suoralla valaisinvarrella, ks. Val 4
Val 33	Neliskulmainen, n. 15x15cm vaaleanharmaaksi maalattu metallinen valaisinvarsi, jonka päässä lyhtymäinen nelikulmainen, alaspäin kapeneva valaisinosa, pyramidimainen kansipelti, maalattu vaaleanharmaaksi/hapettuneen vihreäksi, sinapinkeltainen ryppyylasi, kunkin lasitahkon yhdeksään jakavat n.2cm metallinauhat, joiden risteämiskohdissa metalliset kukat, metalli käsitelty hapettuneen vihreäksi. Valaisimen varressa katkaisija.



Tamminiemi Puutarhavalaisimet  
 Inventointikartta 28.08.2009

## KÄYTÄVÄT



Näkymä vahtituvan suunnalta kohti päärakennusta. Soratie rajautuu suoraan nurmikon reunaan. Tamminiemen eteläosassa kasvaa huomattava määrä mäntyjä lehtipuiden seassa.

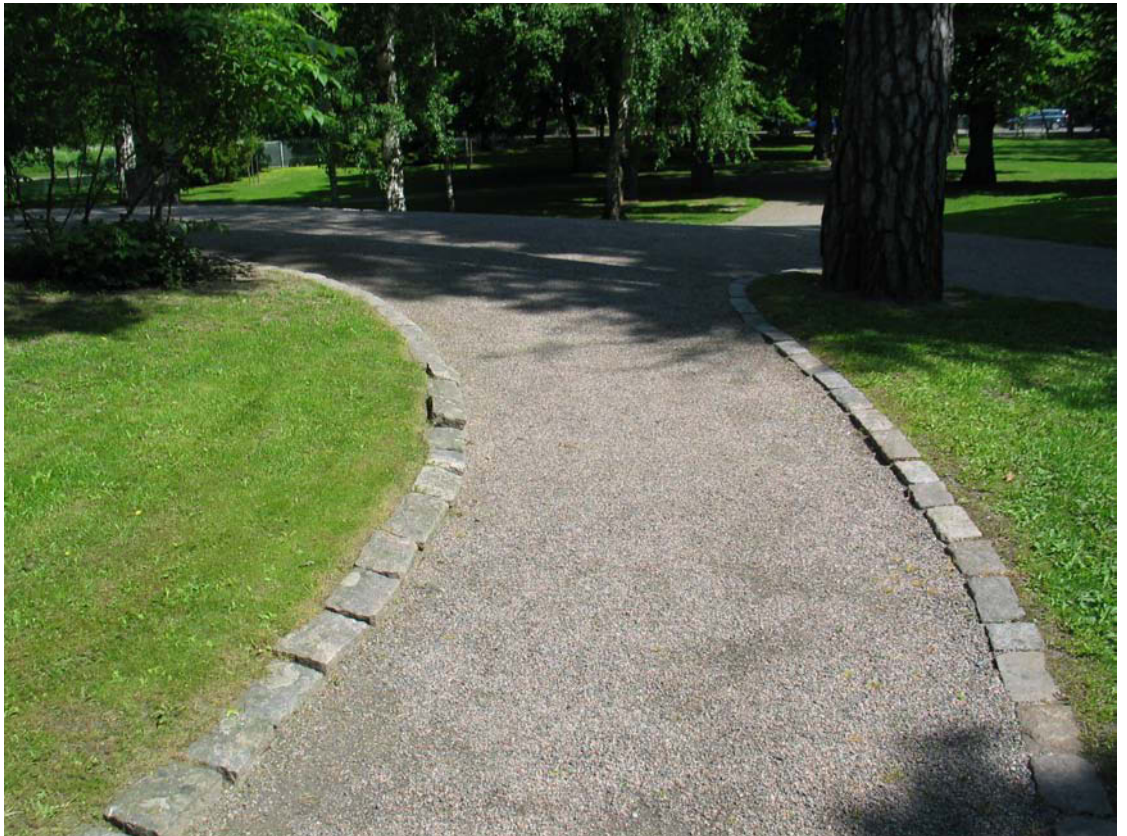


Tienäkymä vahtituvan ja Seurasaaren suuntaan. Tie rajautuu suoraan nurmikon reunaan. Tamminiemen eteläosassa kasvaa huomattava määrä mäntyjä lehtipuiden seassa.





Päärakennuksen eteläpuolelle on suunniteltu säännöllisen muotoisia, kaarevia käytäviä, joiden reunakivet muodostavat voimakkaan, visuaalisen elementin. John Hausenin 1950-luvun suunnitelmissa täällä kulki vain kivetty polku.



Päärakennuksen vilpolan ohi kaartava puistokäytävä.

## NÄKYMÄT



Näkymä huvimajalta päärakennukselle (yllä) ja päärakennuksesta huvimajalle (alla) on kasvamassa umpeen .



Päärakennuksesta huvimajalle kulkeva kivilaattapolku on esitetty Johna Hausenin suunnitelmissa 1956.



Näkymä päärakennuksen edustan poikki Saunalahdelle. Kallioon on ankkuroitu musta valoheitin. .



Veden yli avautuvat, rantapuuston kehystämät näkymät ovat Tamminemen puutarhan keskeisiä ominaispiirteitä.

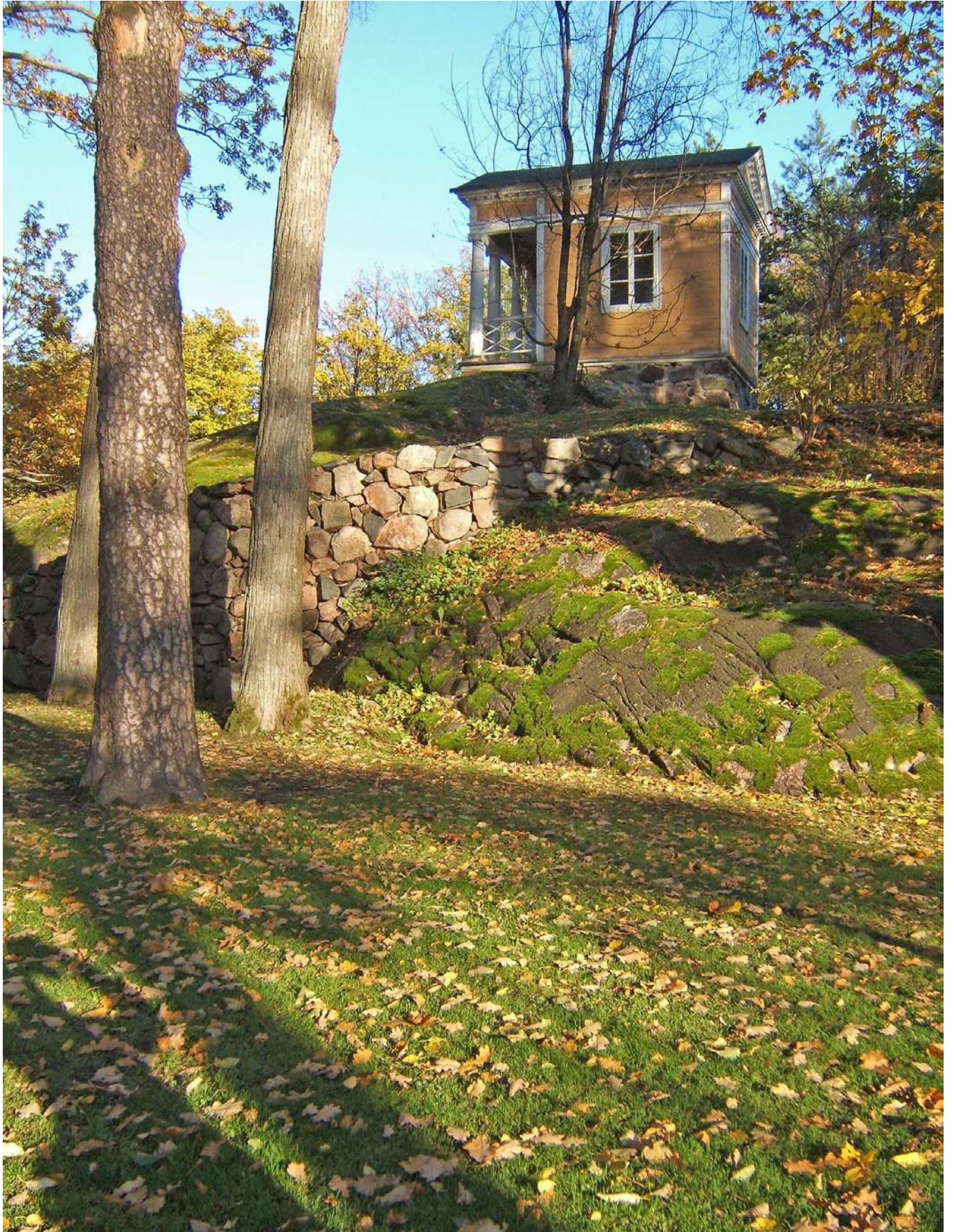
## KARTANOPUUTARHAN PIIRTEET



Huvimajan ympäristö on melko tasaista nurmialuetta. Vanhat puistopuut, mm. tammet, luovat kartanopuiston tunnelman.



Huvimajan kallio on sammaloitunut.



Huvimajalle johtavan käytävän tukimuurin rakentamisajankohta ei ole tiedossa.



Valokuvassa vuonna 1956 peruskorjattu päärakennus. Olohuoneen edessä kasvaa pensaita, mutta kallio on lähes paljaana. Vasemmalla näkyy nuoria pensaita ja juuri valmistuneet saunan portaat.



Villa Nissen rakennettiin paljaalle rantakalliolle. Anne Marie Appelgrenin valokuvakokoelma. [www.livsstigar.se](http://www.livsstigar.se)

## RANTAKALLION MUUTOKSET

### JA NYKYTILANNE

Kalliopinnan käsittelyssä ei ole enää jälkeä Tammi-  
niemen huvilan alkuperäisestä, karusta saaristotun-  
nelmasta. Kallion istuttaminen on kaikesta päätellen  
varsinaisesti alkanut sen jälkeen, kun rantaa on kas-  
vatettu täytöillä ja rakentamalla presidentin sauna  
talousrakennuksen pätyyn.



Tilanne vuona 2009. Olohuoneen ikkunan edessä on tuuhea pensasryhmä. Rinteeseen on levinnyt kalliokasviollisuutta.



Tilanne vuona 2009. Saunan portaiden vieressä kasvaa tuuhea vuorimänty (pinus mugo)

## LÄHTEET

### PAINETUT LÄHTEET

### KIRJALLISUUS JA LEHTIARTIKKELIT

En titt på Ekudden. Nya Pressen 6.7.1940

Frosterus – Strengell 1904: Sigurd Frosterus – Gustaf Strengell, Arkitektur, en stridsskrift våra motståndare till-  
ägnad. Helsingfors 1904.

Frosterus 1904: Sigurd Frosterus, Josef M. Olbrich. En arkitektonisk orientering. Euterpe 34/1904

Frosterus 1905: Sigurd Frosterus, Henry van de Velde. Tänkaren och teoretikern. Euterpe 7-8/1905

Frosterus 1905b: Sigurd Frosterus, Vår arkitektur. Ett föredrag. Euterpe 15-16/1905

Helsingfors gatunamn. Helsingfors stads publikationer. Helsingfors 1971

Helsingin kaupungin historia III:1-2, IV: 1-2. Helsinki 1950, 1951, 1955, 1957

Hyvönen-Kopisto 1988: Heikki Hyvönen – Sirkka Kopisto, Urho Kekkosen museum Ekudden. Museiverket  
1988.

Jung 1903: Bertel Jung, Vähän huviloista ja maalaisrakennuksista. Rakentaja No XI/1903

Bertel Jung, Ett problem. Kotitaide V-VI.

Bertel Jung, Yhtä ja toista asumustemme kaunistamisesta. Kotitaide X ja XII

Bertel Jung, Muutamia ohjeita huonekalujen järjestämiseen kodissa. Rakentaja No 7/1901

Knapas 1980. Marja Terttu Knapas, Korkeasaari ja Seurasaari. Helsinkiläisten ensimmäiset kansanpuistot. Entis-  
aikain Helsinki X. Helsinki-Seura 1980.

Kolbe 1988: Laura Kolbe Kulosaari – unelma paremmasta tulevaisuudesta. Kulosaaren kotiseuturahaston säätiö.  
Keuruu 1988, 41-103.

Kopisto 1987: Aarne Kopisto, Urho Kekkosen museon syntymävaiheita. Kansallismuseo Tiedote 3/1987. Valtion  
painatuskeskus 1987.

Larsson 1908: Carl Larsson, Das Haus in der Sonne, Karl Robert Langewiesche Verlag, Düsseldorf&Leipzig  
1908 (perustuu teoksiin Ett hem ja Larssons)

Mannila 2003: Maarit Mannila, Meilahden huvila 12. Helsingin kaupunginmuseon tutkimuksia ja raportteja  
5/2003. Edita 2003.

Nikander-Jutikkala 1939: Gabriel Nikander – Eino Jutikkala, Säterier och storgårdar i Finland. Finska litteratur-  
sällskapet 1939.

Presidenten får Ekudden såsom weekend-plats. Hufvudstadbladet 14.6.1940

Steinby 1979: Torsten Steinby, Amos Anderson. Esbo 1979

Sarje 2000: Kimmo Sarje, Sigurd Frosteruksen modernin käsite. Maailmakatsomus ja arkkitehtuuri. Dimensio 3.  
Valtion taidemuseon tieteellinen sarja . Valtion Taidemuseo 2000.



Soiri-Snellman 2003: Helena Soiri-Snellman, Turun kaakeli ja kakluunit. Turun maakuntamuseo – Julkaisuja 3. 2003

Stenius 1969: Olof Stenius toim., Helsingin asemakaavahistoriallinen kartasto. Pro Helsingfors säätiö 1969

Strengell 1906: Gustaf Strengell, Kotitaide no II-III/1906: ”Porvarillinen rakennustaide”.

Strengell 1901: Gustaf Strengell, Nya skönhetsvärden. Ateneum No 9-11/1901.

Strengell 1906a: Gustaf Strengell, Hästebohus. Rakentaja IV/1906

Strengell 1923: Gustaf Strengell, Hemmet som konstverk. En framställning av inredningskonstens grundprinciper. Helsingfors 1923.

Suomen kartanot ja suurtilat 1. Helsinki 1939

Suomen rakennushallinto 1811-1961. Rakennushallitus 1967.

Tamminiementoimikunnan mietintö. Komiteanmietintö 1986:47. Helsinki 1987.

Wäre 1989: Ritva Wäre, Arkkitehtuuri vuosisadan vaihteessa Ars Suomen taide 4, Kustannusosakeyhtiö Ota-va1989, 112-169

## **PAINAMATTOMAT LÄHTEET**

Appelgren 2009: Anne Marie Appelgren: Livsstigar. Resumé. [www.livsstigar.se](http://www.livsstigar.se)

Hakkarainen 1976: Helena Hakkarainen, Meilahden kartanon omistussuhteiden ja rakennushistorian selvitys. Helsingin kaupunginmuseo 1976. (HKM)

Joutsalmi 1986: Sinikka Joutsalmi, Tamminiemen rakennushistoriallinen selvitys. Museovirasto Rakennushistorian osasto 10.12.1986. Moniste. (MV Rho)

Liski 1995: Matti Liski, Tamminiemen puutarhan kunnostussuunnitelma. Museovirasto Rakennushistorian osasto 22.8.1995. Moniste (MV Rho)

Salokorpi 1965: Asko Salokorpi, Sigurd Frosteruksen taideteoria ja toiminta esseistinä. Estetiikan ja nykyaikaisen kirjallisuuden laudaturtyö. 1965. Moniste.

Tamminiemitoimikunta. Luonnos 12.11.1986/US/ar. Käsikirjoitus.(MV)

## **ARKISTOLÄHTEET JA MUUT KOKOELMAT (SULUISSA LYHENTEET)**

### A-lehdet

Valokuva-arkisto. Kari Haaviston isot Tamminiemeä esittävät väridiat vuosilta 1973 ja 1974 (osa julkaistu Avotakka-lehdessä)

Helsingin kaupunki, rakennusvalvontaviraston arkisto (RVV)  
Rakennus- ja toimenpidelupa-asiakirjat

Helsingin kaupunginmuseon kuva-arkisto (HKM)  
Valokuvakokoelma

Helsingin kaupunginmuseon arkisto (HKM)

Hakkarainen, Helena, Meilahden kartanon omistussuhteiden ja rakennushistorian selvitys. Byggnadsutredning av Mejlans villaområde 1976.

Bredablick. Meilahden kartanon vanha päärakennus. Suojelutavoiteselvitys Helsingin kaupunginmuseo 30.11.1980. Moniste.

Helsingin kaupunginarkisto (HKA)

Karttakokoelmat  
Rakennuspiirustukset  
Leikearkisto

Kansallisarkisto (KA)

Karttakokoelmat  
Rakennushallituksen valokuvakokoelma, Tamminiemi-valkuvat (Roos, Welin)  
Rakennushallituksen piirustukset III (RakH)  
Mikrofilmikokoelma

Kansalliskirjasto (KK)

Amos Andersonin asiakirja-arkisto, mm. rakennusasiakirjat (Svenska litteratursällskapet)  
Historiallinen sanomalehtikirjasto (digitaaliarkisto)  
Pienpainanteet, kaakeliuunitehtaiden myyntiluettelot

Museoviraston (MV)

Historian kuva-arkisto (MV Hka)  
Rakennushistorian osaston arkisto (MV Rho); monisteet, muistiot, piirustukset  
Fragmenttikokoelma (rappausnäyte)Kiinteistöyksikön arkisto; rakennuspiirustukset, työselitykset (MV Ki)

Urho Kekkosen museo Tamminiemi (MV Ta)

Piirustuskokoelma  
Valokuvakokoelma:  
Nissen, Sundgren, Cadenius-albumi, Timo Syrjäsen valokuvat(1987)  
Tamminemeen liittyvä näyttelyaineisto  
Asiakirja-arkisto

Rakennustaiteen museo (SRM)

Valokuvakokoelma  
Strengell-kokoelma (ei tiedossa Villa Nisseniin liittyviä asiakirjoja)  
Frosterus-kokoelma (Villa Nissenin nimetön, julkaisematon perspektiivipiirustus)

Senaatti-kiinteistöt, piirustusarkisto (SKi)

Tamminiemi, piirustuskokoelma, mikrofilmit

Senaatti-kiinteistöt, arkisto: Tamminiemi / Helsingin rakennuspiiri (HERP)  
Helsingin piirirakennustoimiston arkisto

Villa Nissen, 2. krs pohjapiirros (1903), sinikopio

Villa Kallio, muutospiirustukset 1940

Tamminiemi, Vahtituvan luonnos- ja toteutuspiirustukset ( 11.10.1944)

Tamminiemi. Presidentin huvila. Muutospiirustukset 1956. Kokko&Kokko Arkkitehtuuri-toimisto

Tamminiemi. Saunan piirustukset 11.4.1956. Kokko&Kokko Arkkitehtuuritoimisto

Tamminiemi. Saunan piirustukset 1961

Tamminiemi Muutospiirustukset (piha-alue) 1962

Villa Tamminiemi. Uimahallin piirustukset (18.3.1969)

Tamminiemi Sisustuspiirustukset 1968-1977

Presidentin huvila Tamminiemi (35.4.1975). Pohjapiirustukset

Talousrak./kahvila/ keitt. kalusteet 1994 [sis. laiteluettelon] Ehdotuspiirustus

Käyttötarkoituksen muutos 1987, pääpiirustukset

Taideteollisen korkeakoulun arkisto

(Vuodesta 2010 Aalto-yliopisto Taideteollinen korkeakoulu)

Strengell-kokoelma (kansiot, lähinnä sisustuksiin ja Liberty-edustukseen liittyvät asiakirjat ja näytteet)

Tiedossa oleva, tutkimaton arkistoaineisto:

Åbo Akademin arkisto (ÅA)

Sigurd Frosteruksen asiakirjoja ja kirjekokoelma (vrt. Sarje 2000)

Karin Neuman-Rahnin kirjekokoelma (vrt. Appelgren 2009)

Anne Marie Appelgrenin yksityisarkisto

Hanna Nissenin, os. Neumanin kirjekokoelma



# HUVIMAJA JA VAHTITUPA



## JOHDANTO

Urho Kekkosen museo Tamminiemi on entinen tasavallan presidentin virka-asunto, joka on vuodesta 1987 toiminut museona. Huvimaja on museokäytössä ja vahtitupa on periaatteessa vailla käyttöä. Tässä esiteltävä rakennushistorian selvitys on laadittu osana Tamminiemen museon restaurointihanketta. Selvitys on päivitetty ja viimeistelty restauroinnin päätösvaiheessa helmikuussa 2012.

Selvityksen lähteet ja selvitysmenetelmät sekä kohteessa suoritettu inventointi- ja dokumentointityö on esitetty päärakennuksen rakennushistorian selvityksen johdannossa.

Olympiastadion 3.2.2012 Mona Schalin

## SISÄLLYSLUETTELO

### Huvimajan vaiheet ja nykytilanne

Meilahden kartanon huvimaja	62
Huvimaja 1900-luvun alussa	64
Huvimajan vaiheet 1910-luvulta 1980-luvulle	66
Julkisivujen kunnostus 1988-1990	67

Huvimaja vuonna 2009	
Julkisivujen ja sisätilan ominaispiirteet	68

### Vahtituvan vaiheet ja nykytilanne

Vahtituvan rakentaminen 1944	76
Korjaukset 1970-luvulla	78
Muutokset vuonna 1987	79
Vahtitupa vuonna 2009	
Julkisivujen ja sisätilojen ominaispiirteet	80

Liite Korjaus- ja muutostyöt 1987-1996	86
Lähteet	87



Kartta vuodelta 1847. Meilahden kartanosta johtaa suora puistokuja kohti Tamminiemen huvimajaa. HKA  
Kartan päälle piirretty punainen nuoli osoittaa huvimajan sijaintia.

## MEILAHDEN KARTANON HUVIMAJA

Tamminiemen vanhimman rakennuksen historia liittyy kiinteästi Meilahden kartanon vaiheisiin. Huvimajan rakentamisajankohdasta ei ole kuitenkaan varmaa dokumentoitua tietoa. Mahdollisina rakennuttajina on esitetty joko Fabian Steinheil, Emilie ja Vladimir Mussin-Puschkin tai Alexander Kusjeleff-Besborodko.

Kenraalikuvernööri Fabian Steinheil (1762-1831) osti Meilahden kartanon asunnoksi itselleen ja perheelleen vuonna 1823. Puistoon kuului silloin myös nykyinen Tamminiemen alue. On esitetty, että Tamminiemen uusklassinen huvimaja saattaisi olla Steinheilin rakennuttama.

1840-luvulla Meilahden kartanon omistajina olivat Aurora Demidoffin sisar Emilie ja tämän puoliso Vladimir Mussin-Puschkin.

Vuonna 1847 kartanon omistajaksi tuli salaneuvos Alexander Kusjeleff-Besborodko –joka rakennutti Meilahteen uuden päärakennuksen. Tältä ajalta on peräisin karttapiirros, joka mm. esittää puistopolkuja ja suoraan huvimajaa kohti suunnattua tielinjaa. Tamminiementien varrella kasvavat suojellut tammet lienevät huvimajan suuntaan johtaneen puukujanteen perua.

Huvimajalle on rakennettu kaareva käytävä korkea pengermuurin varaan.  
(<http://artikkelihaku.kansallisbiografia.fi/artikkeli/3245/> ; Hyvönen-Kopisto 1988, 15-20; Liski 1995, 7)



Huvimaja kuvattuna luoteesta Tamminiemen päärakennuksen suunnalta vuonna 2009. MS



Nissenin perheen tyttäret Birgit ja Lisbeth Solkullan rinteessä. Huvimajan päätyyn maalattu aurinkoaihe antoi huvimajalle nimen. Kuva on otettu v. 1904 jälkeen. MV

## HUVIMAJA 1900-LUVUN ALUSSA

1900-luvun alussa kartanon vanha huvimaja oli edelleen paikallaan puutarhan eteläosan kalliolla. Nissenin perheen aikana rakennusta, jonka päätykolmioon oli maalattu aurinko, kutsuttiin Solkullaksi.





Huvimaja vuonna 2009. MS



Huvimaja vuonna 1973. Kuva Kari Haavisto, A-lehdet.

### **HUVIMAJAN VAIHEET 1910-LUVULTA 1980-LUVULLE**

1900-luvun kuluessa, ennen 1980-lukua, suoritetuista korjauksista ei ole löytynyt dokumentoitua tietoa rakennushistorian selvityksen yhteydessä. Tämä ei tietenkään tarkoita sitä ettei korjauksia olisi tehty. Huvimajan konservointityön kuluessa todettujen ajallisten kerrostumien perusteella lienee jatkossa mahdollista tehdä perusteellisempi historiallisten vaiheiden analyysi.

## JULKISIVUJEN KUNNOSTUS VUONNA 1988-1990

Huvimajan julkisivujen kunnostus- ja maalausyö suoritettiin museotoiminnan alkuaikoina Helsingin Piirirakennustoimiston vastatessa työn toteutuksesta.

Museoviraston Restauraointitoimisto lähetti 29.7.1988 Helsingin piirirakennustoimistolle konservaattori Pentti Pietarilan laatiman työselostuksen koskien Tamminiemen huvimajan kunnostusta. Selostuksen mukaan kaikki maalaustyöt oli tehtävä 3-kertaisena öljymaalityönä.

Seinien sävy oli Gjöko Herregård 1402d; valkoisten osien sävy Gjöko Herregård 149.

Asiaa koskevia muistioita on syys- ja lokakuulta 1989 ja töiden vastaanottotarkastus on pidetty kesäkuussa 1990.

(Museovirasto, Tamminiemen museon arkisto, asiakirjakokoelmat. Nykyään maalin tuotenimi on Gjöco Herregård. Kirjoittajan huom. )

## HUVIMAJA VUONNA 2009

Huvimaja on rakennettu kalliolle. Yhtenäinen sokkeli on tehty epäsäännöllisistä kivistä, jotka on saumattu laastilla. Sokkelin päällä on puurakenteinen koroke, jonka reunoihin tukeutuu eteläpään pylväshallin lautalattia. Pylväiden väliin on kiinnitetty ristikkoaiheiset suojakaiteet.

Julkisivut on vuorattu leveillä, höylätyillä vaakalautoilla ilman profiiliaihetta, koska sileän pinnan tarkoitus on jäljitellä kivijulkisivua. Pääjulkisivun päätyaiheena on klassinen tympanon. Temppeleipäätä täydentää neljä joonialaista puupylvästä kapiteeleineen ja jalustoineen. Keskimmäisten pylväiden väli on muita leveämpi.

Päätyjulkisivussa on paripeiliovi, jonka yläosat ovat lasia. Oven molemmin puolin on diagonaalisilla välipuitteilla jaettu, kapea ikkuna. Sivu- ja takajulkisivuissa on keskilinjaan sijoitettu, kaksipuitteinen, yksinkertainen, kuusiruutuinen ikkuna.

Palkistojen osina ja räystäillä on muotoon höylättyjä listaprofiileja ja kipsistä tehtyjä konsoleja.

Ikkunoiden ja ovien vuorilauta on höylätty koveraan profiilimuotoon.

Sisätila on lähes kuution muotoinen huone, jossa on ikkuna tai lasiovi joka sivulla, leveistä laudoista tehty, öljymaalattu lattia, papereilla päällystetyt sisäseinät ja leveistä ja sileistä laudoista tehty tasainen sisäkatto. Sivu- ja takaseinillä kiertää kiinteä, ruutuaiheisella selkänöjällä varustettu, siro puupenkki, joka saattaa olla 1900-luvun alusta.



Päätyjulkisivussa on yksinkertainen, lasitettu paripeiliövi. Kuva MaS 2007



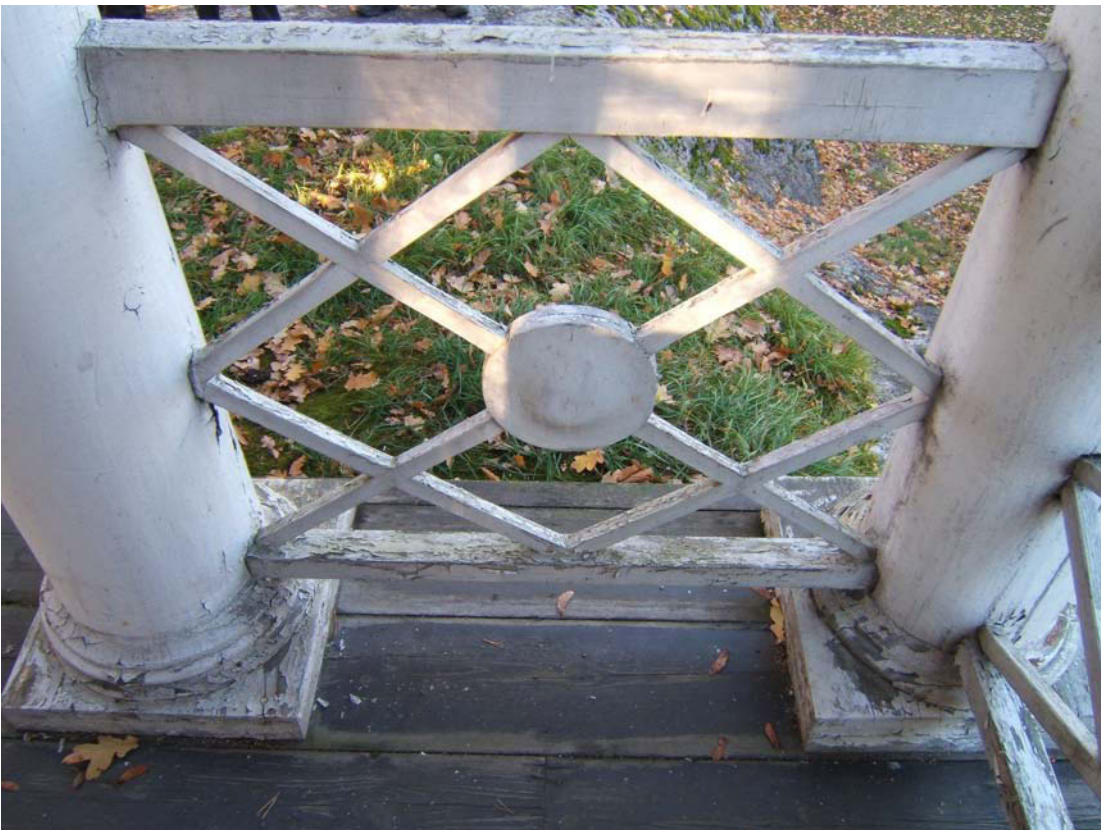
Höylätystä listoista koostuvan karniisin konsolit on tehty kipsistä. Kuva MoS 2009



Joonialaisen pylvään jalusta ja varsi on veistetty puusta. Kuva MoS 2009



Karniisin veistokselliset ja koristeelliset yksityiskohdat lähikuvassa. Kuva MaS 2007



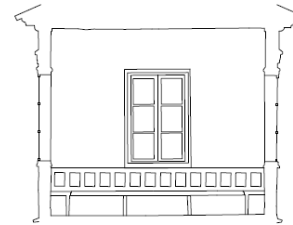
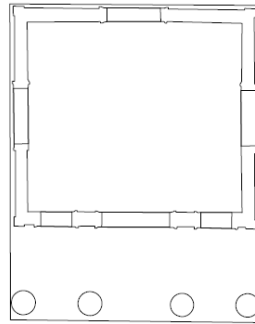
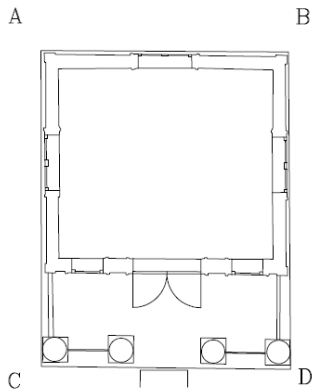
Pylväikön tasanteen puinen suojakaide jäljittelee takoraudasta tehtyä, siroa ritilää. Kuva MaS 2007



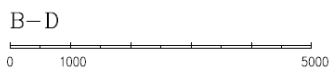
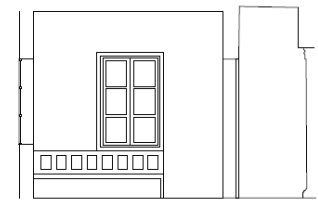
Lautaverhouksen kulmat on suojattu ohuilla listoilla.  
Kuva MaS 2007



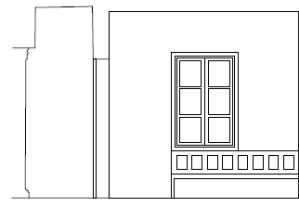
Ulkonäön vuoksi yhtenäiseksi rakennettu kivisokkeli on saumattu laastilla. Kuva MaS 2007



A-B



D-C



C-A



Näkymäkseli huvimajan keskilinjasta on peittyntynyt puistopuiden taakse. Kuva MS 2009





Ulko-ovea kehystävissä ikkunoissa on ristikkoaiheinen, poikkeava puitejako. MaS 2007



Sivuilla ja takaseinällä on kuusiruutuinen, kaksipuitteinen ikkuna. MaS 2007



Seinien paperikerroksia on paikoin revitty irti. Kuva MaS 2007



Sivu- ja takaseinillä kiertää kiinteä puupenkki. MoS 2009



Sisäkaton tasainen lautapinta on ollut peitettynä pinkopahvilla. Kuva MaS 2007

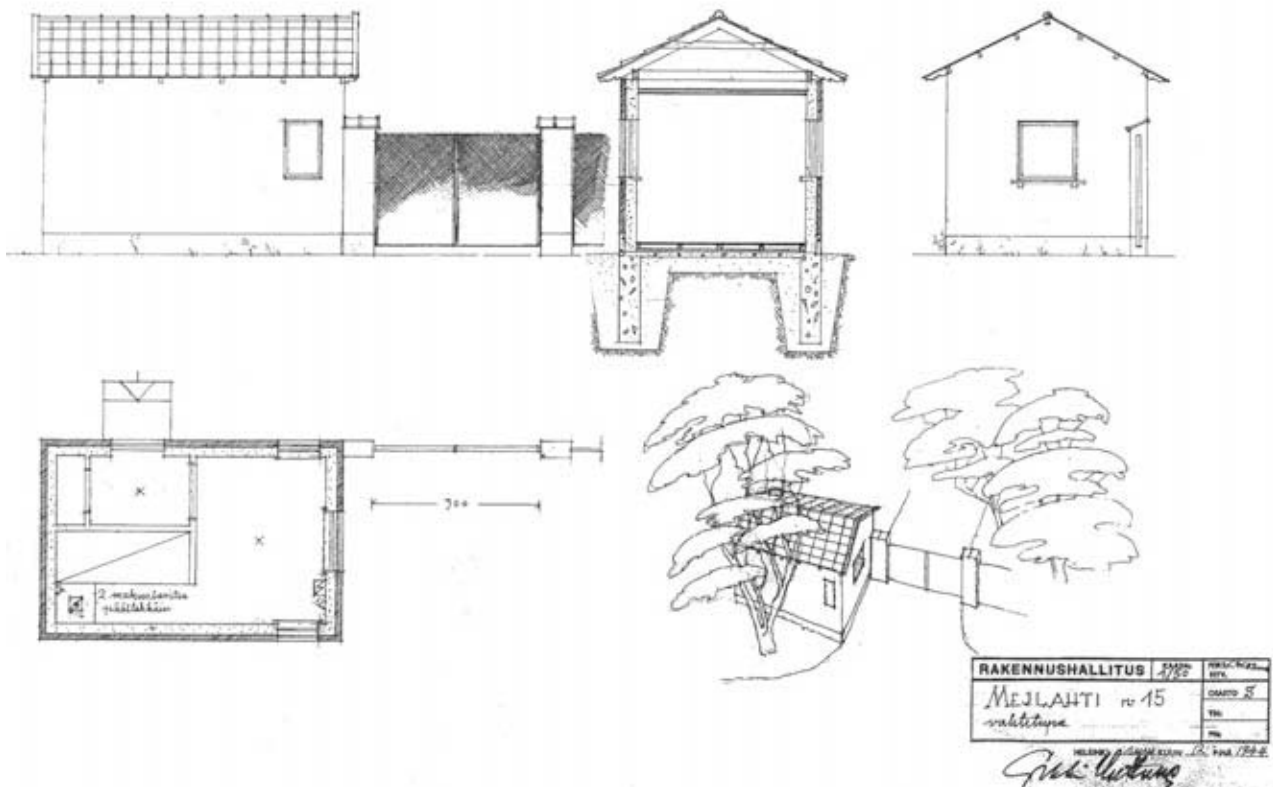


Kuva MaS 2007



Sisäseinissä on jäänteitä lukuisista muutoksista; tapeteista ja maalauskerroksista. Kuva MoS

## VAHTITUPA



Erkki Huttusen allekirjoittama, toteutumaton modernistinen luonnos. 1944. RHA Mikrofilmit KA

### VAHTITUVAN RAKENTAMINEN 1944

Elokuussa 1944 Carl Gustaf Mannerheimistä tuli Rytin jälkeen Suomen presidentti. Hän luopui virastaan sairastelun takia 4.4.1946. Mannerheimin aikaisia muutostöitä olivat Tamminiemessä suojahuoneen rakentaminen 1944 alkaen ja vahtituvan rakentaminen Seurasääntien lähelle tontin eteläosaan.

Vahtitupa suunniteltiin ja toteutettiin kalliolla olevan uusklassisen huvimajan vapaana muunnelmana ja klassisia yksityiskohtia piirrettiin antaumuksella. Toteutetun suunnitelman rinnalla esitettiin luonnoksena myös pelkistetympi, modernistinen vaihtoehto.

Suunnittelijoina olivat Rakennushallituksen uusi pääjohtaja, tunnettu arkkitehti Erkki Huttunen ja arkkitehti Antero Pernaja.

Puurakennukseen kuului eteinen, käymälä, päivystyshuone ja alkovi, johon mahtui kaksi vuodetta. Keskellä runkoa oli tulisija ja savuhormi. Työntekijöiden sisäänkäynti oli pitkällä sivulla puiston puolella.

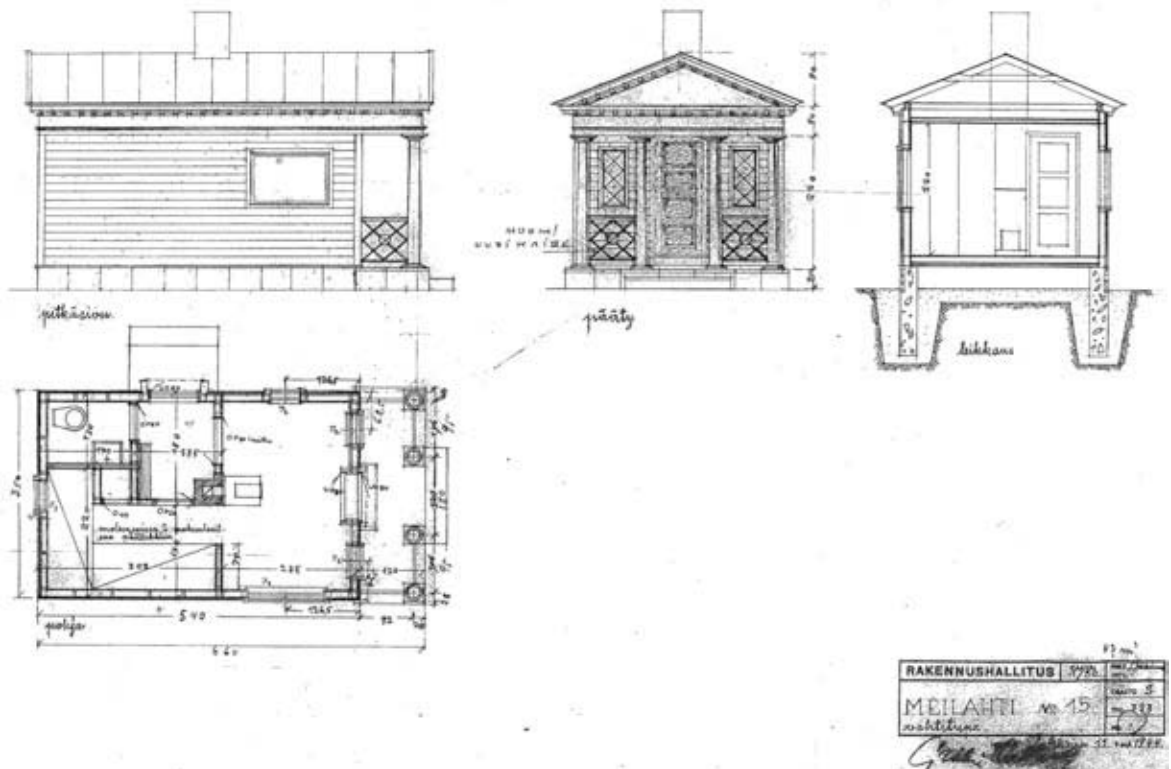
Rakennuksen pohja-ala oli pylväineen 6,6 x 3,5 metriä.

Perustukset tehtiin betonista ja sokkeli oli betonipintainen.

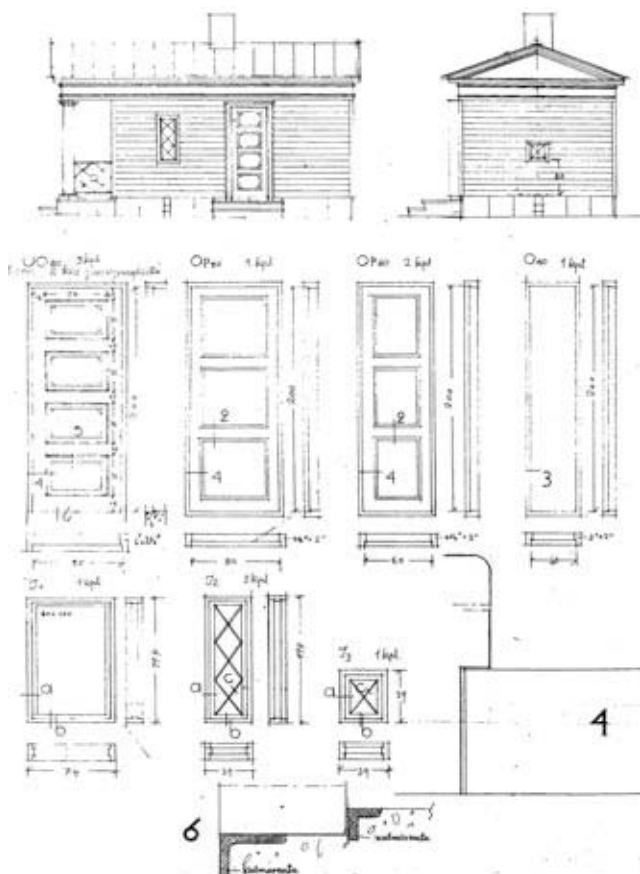
Julkisivut oli vuorattu höylätyllä vaakalaudalla. Pääjulkisivun päätyaiheena oli klassinen tympanon ja temppeleipäättyä täydensi neljä toskanalaista puupylvästä kapiteleineen ja jalustoineen. Keskimmäisten pylväiden väli oli muita leveämpi.

Päätyjulkisivussa oli tasakokoisiin peileihin jaettu kehysovi ja oven molemmin puolin oli välipuitteilla jaettu, kapea ikkuna. Sivujulkisivujen ikkuna- ja oviaukot oli sijoitettu vapaasti, tietten tahtoen rikkoen klassista järjestystä.

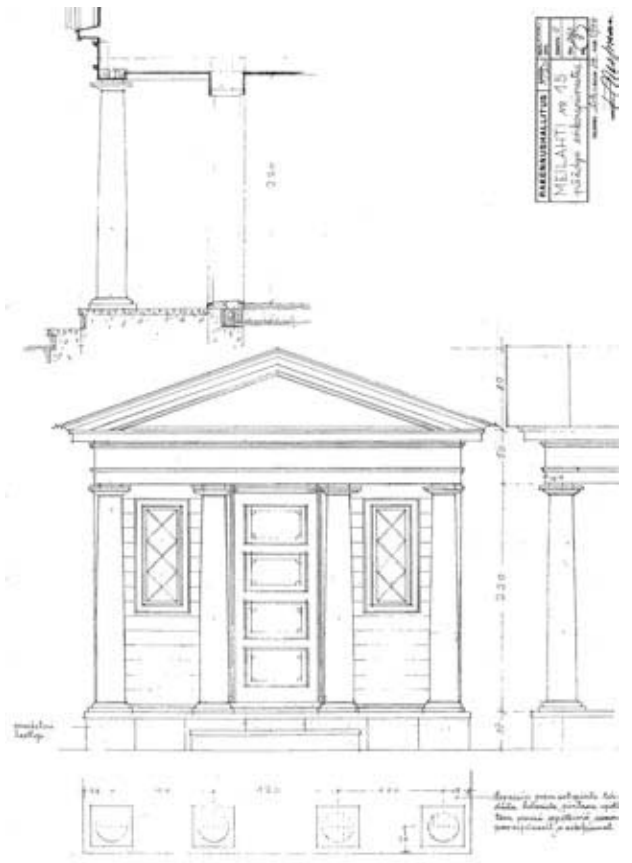
Palkistojen ja räystäslislojen puuosia oli höylätty profiilimuotoon.



Vahtituvan mitoitettu piirustus 1944. RHA Mikrofilmit KA  
Rakennushallitus /Erkki Huttunen, L. --man, Antero Pernaja



Ovi- ja ikkunapiirustus 1944. RHA Mikrofilmit KA

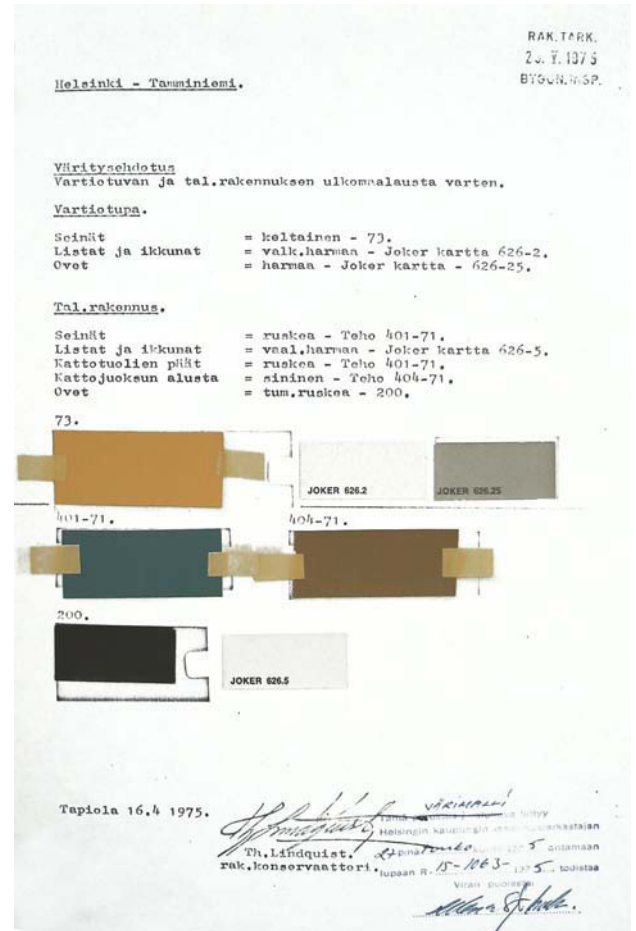


Klassisten julkisivuaiheiden detailjipiirustuksia. 1944.  
RHA Mikrofilmit KA

## VAHTITUPA

Talousrakennuksen ja vartiotuvan ulkoväriä koskevan rakennuslupahakemuksen liitteenä olleet värimallit v. 1975. Myöhemmin irronneet värimallit on teipattu kiinni väärässä järjestyksessä.

Konservaattori Thorvald Lindqvist oli väriä koskevan asiantuntijana. (RVV)



## KORJAUKSET 1970-LUVULLA

1970-luvun alussa esitettiin vuosikorjausten yhteydessä tutkittavaksi mahdollisuus WC:n rakentamiseksi vartiotuparakennukseen.

Vuonna 1975 kirjattiin, että kattohupa oli vaihdettu. Samana vuonna haettiin Tamminiemen rakennusten maalausta ja väriä koskevaa muutoslupaa.

### Seinien väri

Konservaattori Thorvald Lindqvist oli vuosina 1970-75 Museoviraston edustajana ja asiantuntijana Tamminiemen väriä koskevien kysymyksissä.

Sekä vahtituvan että talousrakennuksen ulkoväriä koskevalle haettiin rakennuslupaa v. 1975. Liitteenä olivat värimallit, jotka olivat peräisin mm. Joker-värikartasta.

Vartiotuvan seinävärinä oli voimakas keltaokra, listat ja ikkunat olivat harmahtavan valkoiset ja ovet harmaat.

(Rakennuslupahakemukset, RVV)

Uudenmaan piirirakennustoimistossa on vuonna 1975 laadittu Vartiorakennuksen muutos- ja korjaustöiden rakennusselitys. Sähköpiirustuksia on samaan hankkeeseen liittyen vuosilta 1975 ja 1977.

(A4 moniste. Presidentin huvila Tamminiemi. Vartiorakennuksen muutos- ja korjaustöiden rakennusselitys Uudenmaan piirirakennustoimisto 29.4.1975 Rakennusarkkitehti J.Keränen; Vahtitupa, sähköpiirustukset 22.4.75 ja 29.9.1977. MV)



Vahtitupa kuvattuna verkkoaidan ja portin ulkopuolelta v. 2010. MS

### **MUUTOKSET VUONNA 1987**

Tamminiemen museon perustamisen vuonna sijoitettiin lipunmyyntipiste vahtitupaan.

Korjaus- ja muutostyöhön sisältyivät ovimuutos, ikkunan sisäpuolen kunnostus, ulkovuorauksen korjaus ja maalaus ulkopuolelta, katon käsittely bitumiliuksella mustaksi sekä takaoven ja lähinnä Seurasaarentietä olevan pylvään uusiminen.



## VAHTITUPA VUONNA 2009

### Julkisivut

Vahtituvan ulkoasu vastaa pääosin vuonna 1944 päivättyä suunnitelmaa, lukuun ottamatta päätyjulkisivun ikkunoiden puitejakoa.

Julkisivuun on kiinnitetty valvonta- ja valaisinlaitteita sekä kuutiomainen osoitenumerovalaisin.





Pääty etelään. Keskilinjassa on neliömäinen, ristikkäisillä puitteilla jaettu ikkuna. MS



Julkisivu länteen, nykytilanne. Entinen henkilökunnan sisäänkäynti on jäänyt käytöstä. MS

## VAHTITUPA VUONNA 2009



Eteläpäädyn pieni ikkuna on jaettu vielä pienempiin ruutuihin välipuitteilla. Kuva VP

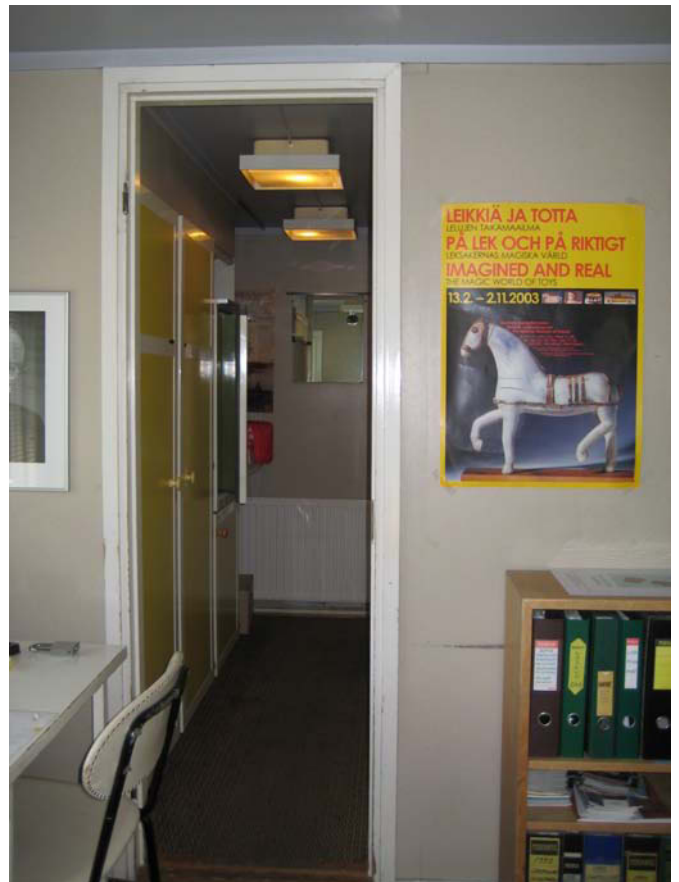
## SISÄTILOJEN OMINAISPIIRTEET



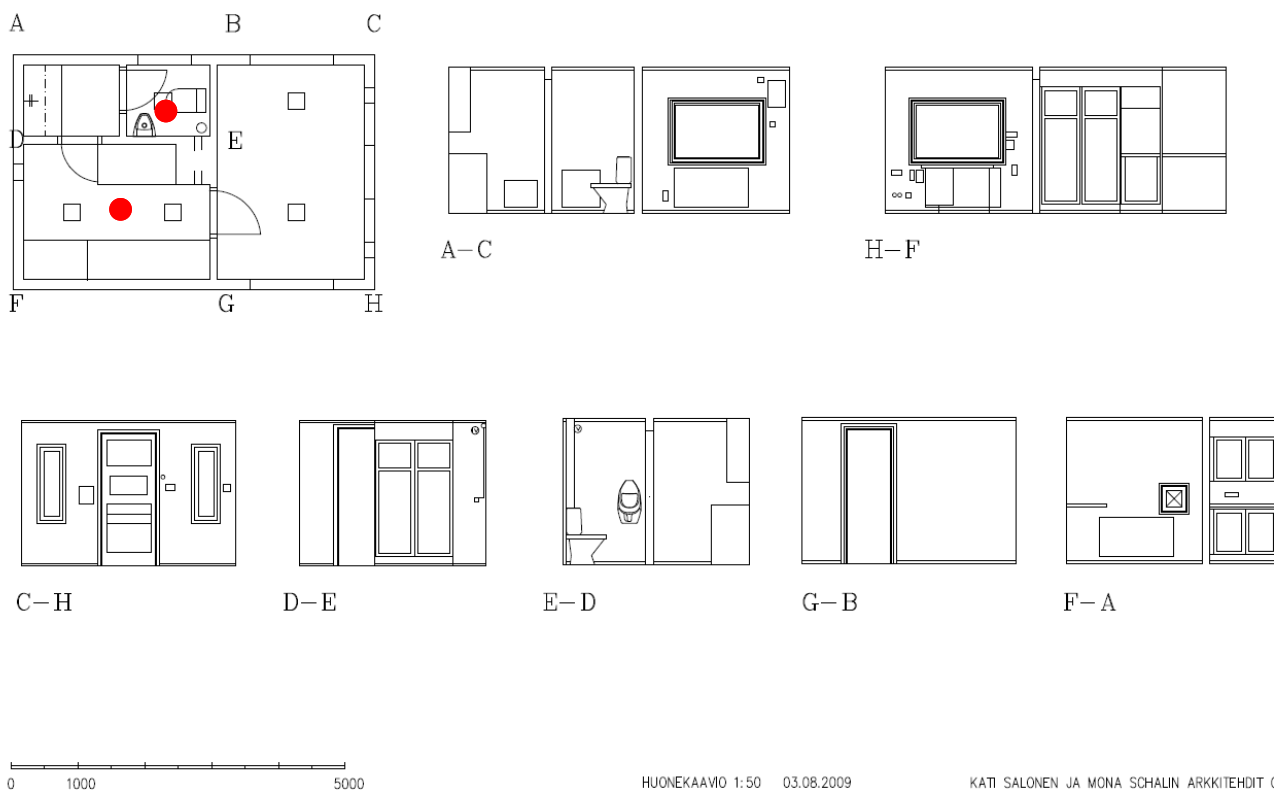
Sähköjohtojen asennukset on tehty levypintaan. Kuva VP



Sivujulkisivun ulko-ovi on 1940-luvulle tyypillistä, tasaista peiliovimallia. Kuva VP



Päivystyshuoneen seinät on päällystetty levyillä.



Entinen lepoalkovi on sisutettu kiinteillä vaatekaapeilla.  
Kuva VP



WC-tilan ulkoasu on mahdollisesti 1970-luvulta. Kuva VP

## VAHTITUPA VUONNA 2009



Päätyoven sisäoveen on asennettu museon lipunmyyntiluuku vuonna 1987. Kuva VP

## SISÄTILOJEN OMINAISPIIRTEET



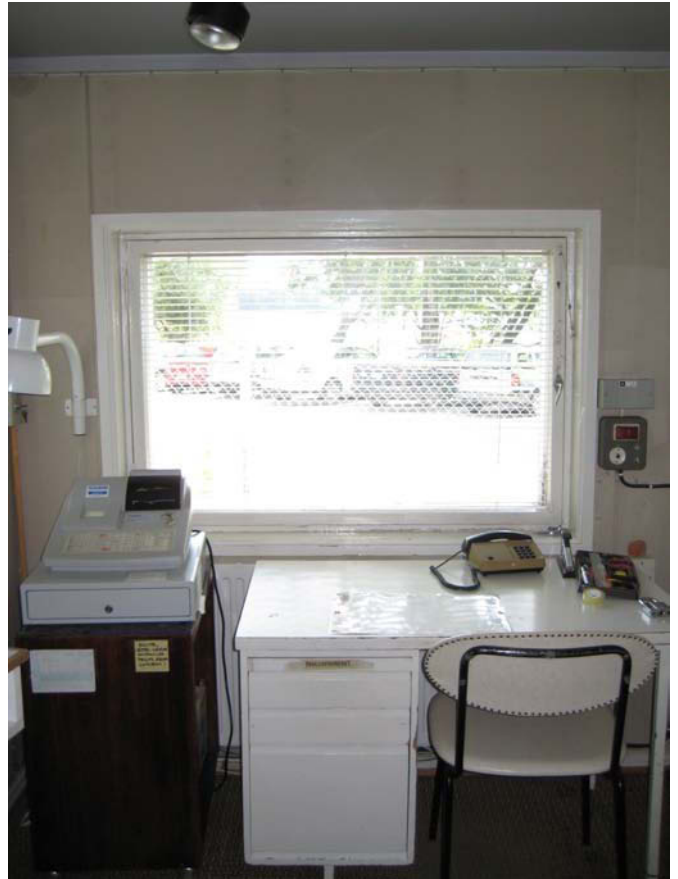
Päivystys huone. Kuva VP



Kuvioitu mattopäällyste on mahdollisesti rakennusajalta. Jalkalista on maalattua puuta ja mattolista lakattu. 1950-luvun tuoli on peräisin päärakennuksesta. Kuva VP



Päivystys huone. Kuva VP

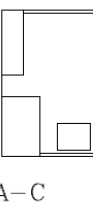
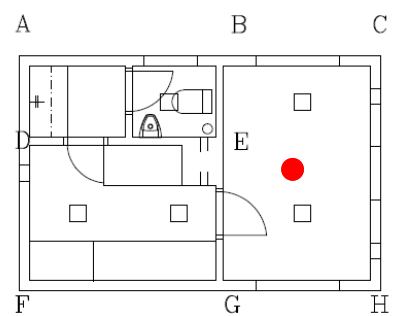


Päivystys huoneen itä sivun ikkuna on yksiruutuinen, kuten alkuperäisessä piirustuksessa v. 1944 . Kuva VP

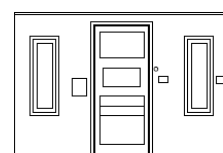


Vartiotuvan laiteasennuksia. Kuva VP

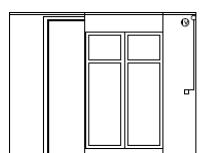
MUSEOVIRASTO  
TAMMINIEMI RAKENNUSHISTORIAN SELVITYS



K:



C-H



D-E

Puistoalueen, piharakenteiden, huvimajan ja vahtituvan korjaustyöt ja muutokset Tamminiemen museon perustamisesta vuonna 1987 vuoteen 1996 arkistolähteiden perusteella.

Vuosi	Tontti, piha, puisto
1987	Vartiotuvasta lipunmyyntipiste; ovimuutos, ikkunan sisäpuolen kunnostus, ulkovuorauksen korjaus ja maalaus ulkopuolelta, katon käsittely bitumiliuoksella mustaksi. Takaoven ja kadunpuolimmaisien pylväänuusiminen. Laiturin levennysosan puurakenteiden purku Parkkipaikan vierestä poistettu iso kanto. Lipputanko kaadettu, maalattu, pystytetty
1988	Museon avajaiset
1989	Huvimajan korjaustyö
1990	Huvimajan korjaustyö valmis 20.6.1990. Puuston elektr. Kartoitus
1991	Aidan korjaus
1992	Puistopuuston huoltoa: 4 puun poisto, pullttaus, oksien karsiminen. Tamminiementien puolen puiden ja pensaiden karsinta (RVV:n kehotus). Laiturin päätyosan poisto ja laiturin korjaus.
1993	
1994	Puuston karsinta. Talousrakennuksen viereisen kivimuurin korjaus. Rannan kivimuurin korjaus saunan pohjoispuolella. Saunan edustan laatoituksen korjaus /saumaus.
1995	Tamminiemen puiston inventointi ja kunnostussuunnitelma RHO/arkkit.yo. Matti Liski Museoalueen aidan hiekkapuhallus ja maalaus.
1996	Puistopuiden karsintaa ja muutaman puun kaato

Vastaanottotarkastusptk huvimaja 20.6.1990

TMK 8 1.12.1987

TMK 1 13.8.1987

TMK 2 3.9.1987

TMK 3 17.9.1987

TMK 4 2.10.1987

Harjannostajaiset 15.10.1987 Tamminiemen museon korjaustyöt

TMK 5 15.10.1987

TMK 6 30.10.1987

TMK 7 13.11.1987

Tarkastusmuistio turvajärjestelmät 23.11.1987

TMK 8 1.12.1987

Helsingin Piirirakennustoimisto Oman rakennustyön loppu-  
tarkastus 3.12.1987

Helsingin Piirirakennustoimisto ptk 30.9.1986 rakennusten  
tarkastus

rakennusteknillinen tarkastus

LVI-työt

Sähkötekniset laitteet ja järjestelmät (luetteloitu valaisimet  
mm), myös ulkoalue- kaikki järjestelmät on rakennettu  
1976

Maalautyön arvio, sisätiloissa hav. vesi- ja halkeamis-  
vaurioita/ liitteenä luettelo kohteista:

paikkausjälkiä, halkeamia. vaurioita, vesivaurioita, maalaus-  
tarve

Muistioita:

Helsingin Piirirakennustoimisto

Dno 289/4/89 Huvimajan kunnostustyöt 20.10.1989

Dno 289/4/89 Huvimajan kunnostustyöt 5.10.1989

Dno 289/4/89 Huvimajan kunnostustyöt 5.9.1989

## ARKISTOLÄHTEET

## KANSALLISARKISTO

VAHTITUPA 1944-45

Rakennushallitus /Erkki Huttunen, L. --man, Antero Pernaja

Iaa. 949:1-24

Rakennushallitus 1944-45, Osasto S, hyväksyntä Erkki Huttunen, L. --man, Antero Pernaja

TN 393 Vahtitupa, TN 373 Kalliosuoja

1	Vahtitupa [pohja, julkisivut, leikkaus]	1:50	11.10.1944		L. Wiklund
2	Asemapiirros	1:500	14.9.1944?		L. Wiklund
3	Päädyn erikoispiirustus	1:20	14.10.1944		L. Wiklund
4	Pylvään erikoispiirustus	1:10	17.10.1944		L. Wiklund
5	Rakennepiirustuksia	1:5	18.10.1944		L. Wiklund
6	Ovien ja ikkunain erik ja osapiir	1:20, 1:1	21.10.1944		L. Wiklund
6a	Ikkunan erikoispiirustus	1:20	27.11.1944		H. T-V.
6b	Ikkunain ja ovien osat (PN 4)	1:1	20.9.1944	Antero Pernaja	L. Wiklund
7	Sokkelipiirustus	1:25, 1:1	18.10.1944	??	L. W-d
8	Pylväitten osapiirustus [ylä- ja alaosa]	1:1	19.10.1944		L. Wiklund
9	Ikkunain vuorilaudat	1:1	23.10.1944	L. ?man	L. Wiklund
10	Kattolistan osapiirustus	1:1	24.10.1944	L. ?man	L. Wiklund
11	Listojen osat leikkaukset a-b, c-d	1:1	24.10.1944	L. ?man	L. Wiklund
12	Sivuoven kehä	1:20, 1:5, 1:1	25.10.1944	L. ?man	L. Wiklund
13	Kaiteen piirustus	1:20, 1:1	24.10.1944	L. ?man	L. Wiklund
13a	Portin piirustus	1:20, 1:1	16.3.1945	L. ?man	L. W-d
14	Vaatenaulakon piirustus Meilahti N:o 15 (”Unioninkatu 38 ylihoitajan asunto hyllysten osapiirustus”)	1:10, 1:1	28.10.1944	Antero Pernaja	L. Wiklund
15	Kattolistan osapiir. (Konsoolit)	1:1[virh. 1:100]	10.10.1944	A Pernaja	L. W-d
16	[asemapiirrosluonnos, pienikokoinen]				
17	Vahtitupa [julk. leikk. pohja, persp.] toteutumaton, rapattu tiilikattoinen	1:50	12.9.1944	Erkki Huttunen	L. Wiklund





## Valokuva­lähteiden lyhennykset

MV Museovirasto

MS Mona Schalin

MaS Marica Schalin

VP Varvara Protassova