

POHJOIS-

NOKIAN JA PIKUKALAN
INVENTOINTI
A. ERÄ ESKO 1948

KARTALUONNOSTEN ORIGINAALI-
KÄLVOT KARTALAATIKOSSA

NOKIAN KAUPPALAN JA ENT. POHJOIS-
PIRKKALAN PITÄJÄN TAMPEREEN KAU-
PUNKIIN LIITETTYJEN OSIEN KIINTE-
AT MUINAISJÄÄNNÖKSET

Kertomus inventointimatkasta, jonka ylioppilas Aarni
Erä-Esko suoritti Muinaistieteellisen Toimikunnan
stipendiaattina syyskuussa v. 1948.

Alkulause.

Aloittaessani Nokian kiinteitten muinaisjäännösten inventoimisen syksyllä v. 1948, jouduin jo alussa huomaamaan olevani tekemisissä paikkakunnan kanssa, jossa muinaisjäännöksiä kohtaan tunnetaan varsin suurta mielenkiintoa. - Etenkin niillä lukuilla paikoilla, joissa aikaisemmin on suoritettu kaivauksia, muodostui työni ehkä normaalia helpommaksi, koska maanomistajat olivat oppineet kiinnittämään huomiotaan sellaisiin kumpuihin ja röykkiöihin, jotka suunnilleen vastaavat paikkakunnalla tutkittuja hautoja.

Muinaisjäännökset ovat yleensä saaneet olla rauhassa, ja etenkin maanomistajat ovat yrittäneet suojella niitä parhaan kykynsä mukaan. - Päinvastaisena, surullisen räikeänä esimerkkinä täytyy kuitenkin mainita nyt Tampereen kaupunkiin liitetystä Saunasaaresta ollut kiviröykkiö (ks. s.24).

Matkani ansiosta inventoimallani alueella ei se yleiskuva, joka varsin lukuisten jo aikaisemmin tunnetuksi tulleiden muinaisjäännösten vuoksi oli rautakauden osalta hahmottunut jo ennen Nokialle tuloani, suurestikaan muuttunut. Sen sijaan kivikautisia asuinpaikkoja, joita täältä aikaisemmin ei tunnettu yhtään, ja joihin nyt kiinnitin päähuomion, onnistuin ehkä jonkin verran saamaan esille.

Majoitukseni erinomaisen järjestämisen, Nokian asemakaavakarttojen hankkimisen, ym. muodossa sain ratkaisevaa apua Nokiaseuralta, josta lausun parhaat kiitökseni seuran puheenjohtajalle, kunnallisneuvos Arvo Jutilalle.

Joulukuun 30.pnä v.1948

Aarni Erä-Esko

Selityksiä.

△ = Kivikautinen asuinpaikka.

▲ = Yksityinen kiviesine.

○ = Rautakautinen kalmisto tai löytöpaikka.

⊕ = Muinaislinna.

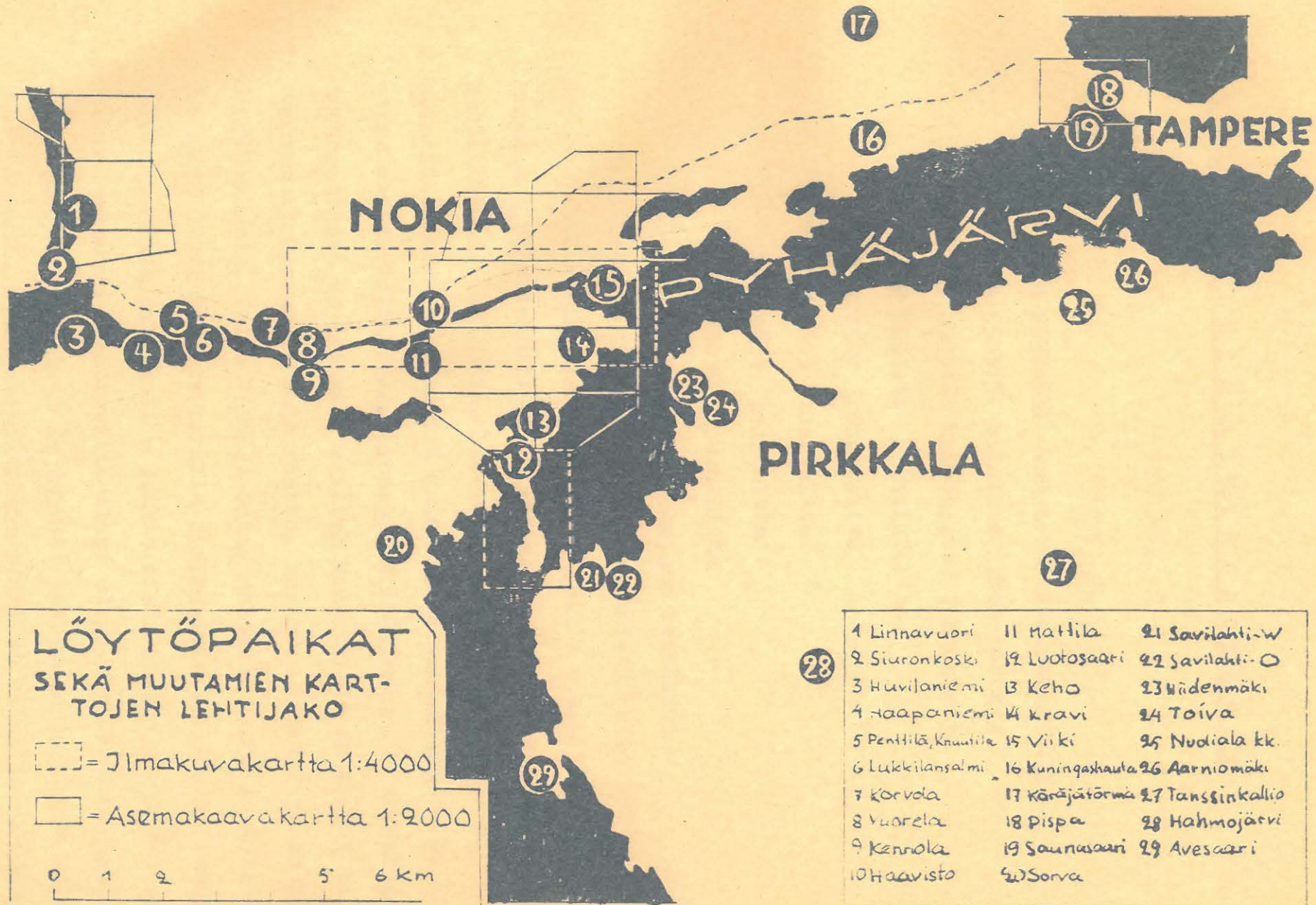
□ = Epämääräinen muinaisjäännös.

∪ = Uhrilähde.

⑩ = Numero viittaa yleiskartassa (s.3) osoitettuun paikkaan.

∅ = Raunion tai kunnan halkaisija ympärillä olevan maanpinnan tasossa.

1 = Raunion tai kunnan keskiosan korkeus ympärillä olevan maanpinnan tasosta.



Ks. yleiskartta n. 1:50000 kullekin kart. kysym.

KIVIKAUTISIA ASUINPAIKKOJA

2

SIURONKOSKI

Löydöt: KM 2192:631 vasarakirveen peräpuoli,

KM 2503:5 viistoteräinen kirves,

KM 2503:6 kourutaltoa (kaunis),

KM 2890:14 kaksoistaltoa

KM HM 8587 kourutaltoa

SAT. MUS HM 9693 tasataltoa

SAT. MUS HM 9694 tasataltoa

KM 10039 kourutaltoa

KM 11349 keskentekoinen reikäkivi

Yllä luetelluista lukuisista esineistä päätellen täytynee myöntää, että kivikauden ihminen on näillä seuduilla joitain askareitaan suorittellut. Tosin lienee otettava huomioon myöskin mahdollisuus, että esim. luettelossa kolme ensimmäistä, varsinaisesta koskesta löydettyä esinettä on mahdollisesti heitetty sinne uhritarkoituksessa myöhempinäkin aikoina. Minkäänlaiseen asuinpaikkaan ei myöskään viittaa kourutaltoa HM 8587 (ks. A. Hackman: Pohjois-Pirkkala socken, kertomus kivitaltan HM 8587 löytöpaikasta, v:lta 1928). Samaa voitane sanoa kourutaltan KM 10039 löytöpaikasta samalla jyrkkärinteisellä kalliomäellä, mutta vieläkin ylempänä. - Jonkinlaista pohjaa oletukselle, että Siuronkosken lähetyvillä olisi ollut kivikautinen asuinpaikka, antaa kaksoistaltoa KM 2890:14 Kuloveden ja Siuronkosken niemekkeestä. Käsitykseni mukaan siinä on ollut jonkinlainen

hiekkainen tai sorainen, tasaisen puoleinen, etelärinteinen paikka. Siihen on kuitenkin rakennettu sekä rautatie että satama, eikä minkäläisten asuinpaikkaa osoittavien seikkojen esille hakeminen enää voine tulla kysymykseen.

Siuronkoskesta 3 km pohjoiseen, keskellä Jokisjärveä, molemmilta puoliltaan mantereesta kapean salmen eroittamana, on **M u r h a s a a r i**, josta on löydetty pari kivitaltta (HM 9693-4), joista tarkemmat löytötiedot puuttuvat. - Tarkastellessani saarta aikeissa etsiä kivikautisia asuin- tai leiripaikkoja, kiintyi huomioni lounais-rannalla olevaan hiekkaiseen, tasaisen puoleiseen paikkaan, joka oli pari metriä järven pintaa korkeammalla. Vastaavanlaisia paikkoja oli myös länsi- ja etenkin pohjois-rannalla. Näille paikoille olivat ilmeisesti tukinuittajat ja sähkömiehet kaivaneet kuoppia, joista esille tullutta maata silmäillessäni en havainnut mitään kivikautiseen asuinpaikkaan viittaavaa.

6 LUKKILAN SALMI (ks. kartta siv. 16)



Tarkastellessani Juho Saarisen 'kapina-aikana' löytämän vasarakirveen HM 8950 löytöpaikkaa Lukkilan salmen kaakkois-rannalla, Kuloveden ja Nokianvirran yhtymäkohdassa, Ylisen maalla, löysin rantahieman ja aaltojen rantaan tuomien pienien kivien välistä muutamia kvartsi-



d 15050

Lukkilan salmen löytöpaikka koillisesta.

huuhtelemena ajautuneet rannalle tai

b) nyt suunnilleen veden pinnan tasossa, josta löydöt tulevat esille siten, että virta jatkuvasti kuluttaa olettamani kulttuurikerrosta tai

c) ollut jommankumman edellä mainitun penkan tasossa sortuen aikojen kuluessa veteen.



d 15051

Lukkilan salmi kaakosta.

iskoksia (KM 11975:1-7).

N. 1 m veden pinnan yläpuolella on melko selvästi havaittava hiekkainen penkka, ja sen yläpuolella 6-7 m:n korkea, jyrkkä rantatörmä. - Mahdollinen kivikautinen kulttuurikerros on joko

a) nyt veden pinnan alla, josta kvartsi-iskokset ovat aaltojen

Viimeksimainitun oletuksen tukemiseksi en tavannut mitään löytöjä. HM 8950:n löytöpaikaksi on tosin mainittu 'hietarinne', mutta se on tullut museoon niin pitkän ajan kuluttua löytämisestä, että löytötietoihin on syytä suhtautua varsin

varovaisesti. Löytäjän veli, Hugo Saarinen, jonka tapasin, olikin muistavinaan, että kirves löydettiin suunnilleen veden rajasta, joka taas tukisi paria ensinmainitsemaani oletusta.

(Ks. A.Hackman: valok.lev.6904, top.ark:issa.)



SOTKANVIRTA

Sotkanvirran rantaseuduilla jouduin useissa kohdissa huomaamaan melko selvästi rajoitettuja alueita, joissa maan pinnalla oli näkyvissä kvartsi-iskoksia tai -kappaleita:



Hauroisten Viinikan maalta, Liukustenne-
lahteen pistäväs-
tä niemestä poimin sän-
gellä olevasta pellostä
6 kvartsi-iskosta (11976:9)

Kehon niemestä, Silk-
keen huvilan lipputangon
pystyttämässä esille
pengotusta savimaasta
6 kvartsi-iskosta (11976:10)

Luotosaaren pohjois-
osasta, rannan lähellä ole-

van karjapolun vierestä, Viinikan talon kohdalta, Sotkankos-
kesta n.200 m itään, kvartsi-iskos 11976:8.

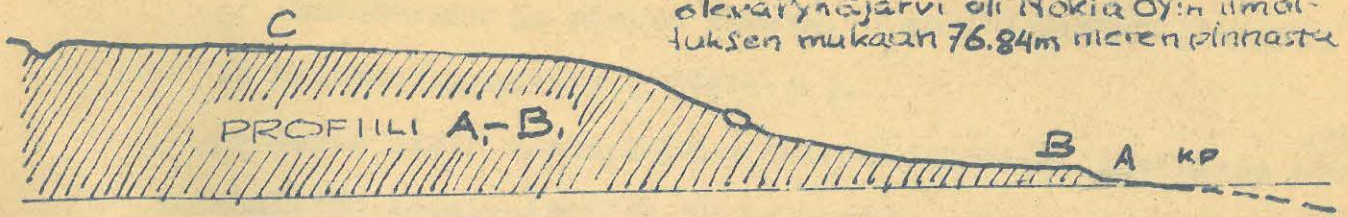
Luotosaaren luoteis-osasta, nyt laitumena olevalta pelolta
tai pikemminkin pellon länsi-reunassa olevalta karjapolulta
muutamia epämääräisiä kvartsikappaleita.

Koillis

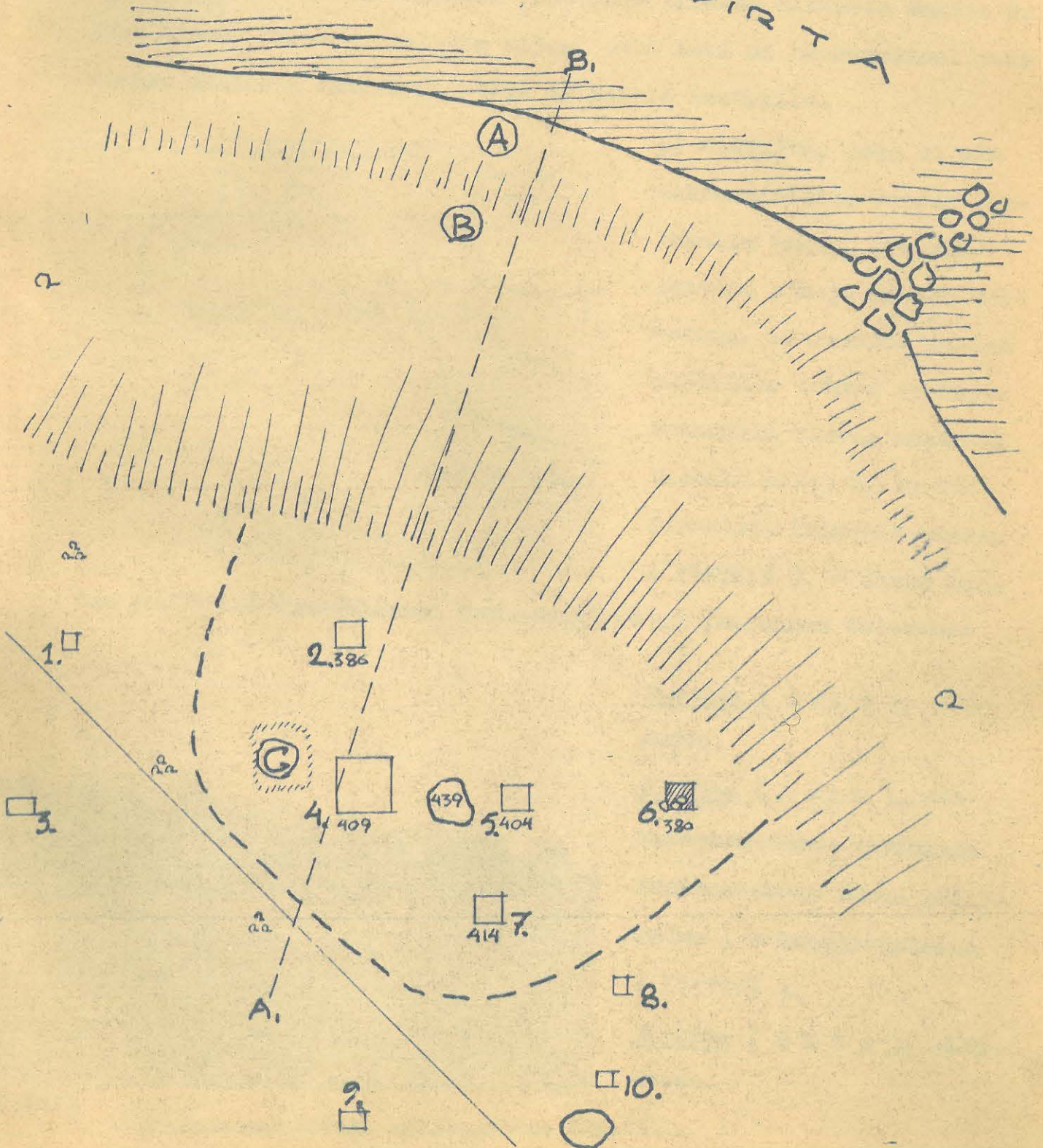
NOKIA, LUOTOSAARI, kivikautisen asuinpaikan kokaiveaus



KP = Solkanvirran pinta syysk. 25 pnä v 1948,
 jolloin suunnilleen samassa tasossa
 oleva Pyhäjärvi oli Nokia Oy:n ilmai-
 tuksen mukaan 76.84m meren pinnasta



SOLKANVIRTA



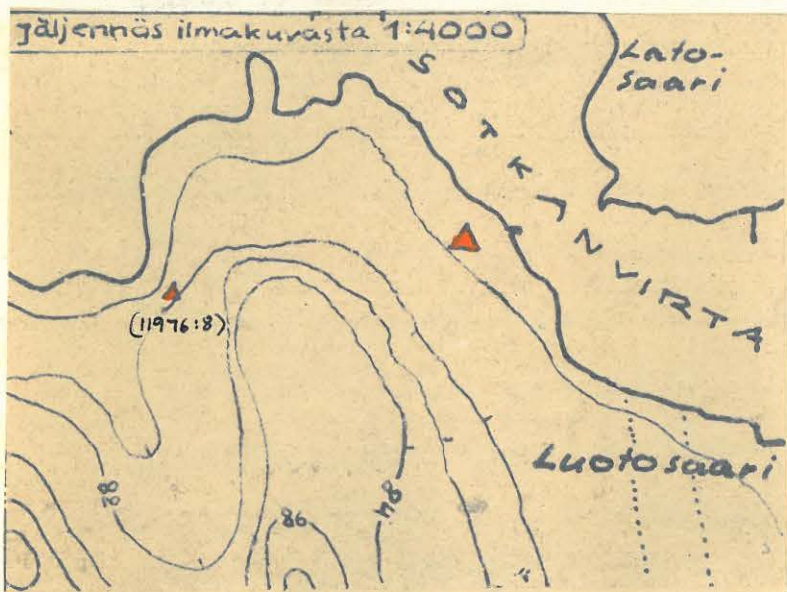
Luotosaaren koillis-osasta (Latosaaren kohdalla)

A: Rantakivien ja hiekan seasta, n.40 m leveältä alueelta 36 kvartsikappaletta (11976:1).

B: Ensimmäistä rantapenkkää kaiveskellessäni edellisen kvrt-sialueen keskivaiheilta 19 kvartsikappaletta (11976:2).

Arvattavasti nämä kvartsikappaleet ovat peräisin n.3 m korkeammalta, toisen rantapenkan yläreunan tasossa olevasta maasta C, joka lienee sortunut salmeen siten, että savi on huuhtoutunut pois kivien jäädessä suurin piirtein entisille seuduille.

C: Niityltä, joka ei ole äskennämainittua veteen sortunutta maata, pengoin joitain aikoja sitten kaivettua, ilmeisesti teltan ympärille tehdyn vesiojan reunoilla olevaa maata ja tapasin siitä 15 terävä-särmäistä kvartsi-iskosta (11976:3). - Tämän koh-



dan ympärillä suorittamani koe-kaivaus antoi seuraavan tuloksen:



1.ruutu ($\frac{1}{2} \times \frac{1}{2}$ m), -Löydötön.

2.ruutu (1 x 1 m), -Likkaisenharmaata savimaata koskemattoman saven päällä 20 cm ; 4 kvartsi-iskosta (11976:4).

3.ruutu ($\frac{1}{2} \times 1$ m), -Löydötön.

2/15052

Luotosaaren kivik. asuinpaikka idästä.



Luoto- ja Latosaaren välinen salmi (Sotkanvirta) luoteesta.

L.15753

4.ruutu (1 x 1 m), - Likaisenharmaata savimaata koskemattoman saven päällä 20 cm; siellä täällä hiilimuruja, 100 kvartsi-iskosta (11976:4).

5.ruutu (1 x 1 m), - Likaisenharmaata savimaata koskemattoman saven päällä 20 cm; 5 kvartsi-iskosta (11976:6).

6.ruutu (1 x 1 m), - Melkein pinnassa 3 matalaa, palanutta kiveä ja hiiltä.

7.ruutu (1 x 1 m), - Likaisenharmaata savimaata koskemattoman saven päällä 20 cm; 24 kvartsi-iskosta (11976:7).

8.ruutu (1/2 x 1/2 m), - Löydötön.

9.ruutu (1/2 x 1/2 m), - Löydötön.

10.ruutu (1/2 x 1/2 m), - Löydötön.

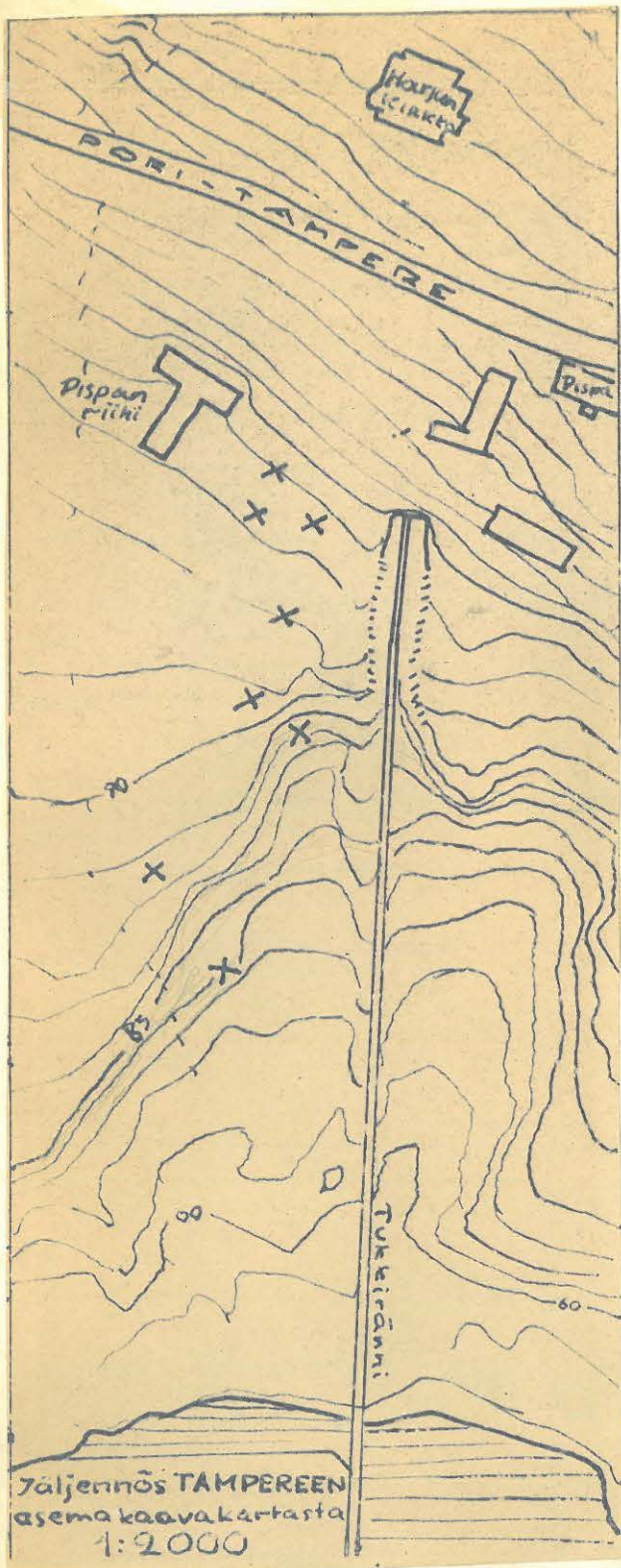
Koekuopista päätellen löytöaluetta on jäljellä n. 1 1/2 aaria; muu osa on sortunut veteen.

Löytöpaikka on ojitetua niittyä, joka on viimeeksi kynnetty n. 30 vuotta sitten, jolloin ilmeisesti aivan pinnassa ollut löytökerros on sotkeutunut kynnöksen sekaan.

Luotosaaren pohjoispuoli kuuluu Kehon kappalaisen virkataloon.

18 PISPA, Tampere.

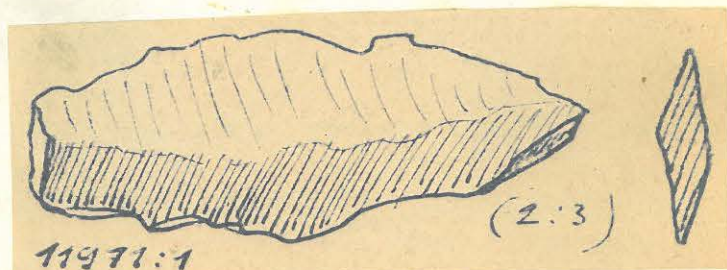
- Löydot: KM 2147:8 kourutalтта
- HM 160 oikokirves
- HM 569:10 reikäkivi
- HM 569:11 soikea kivi



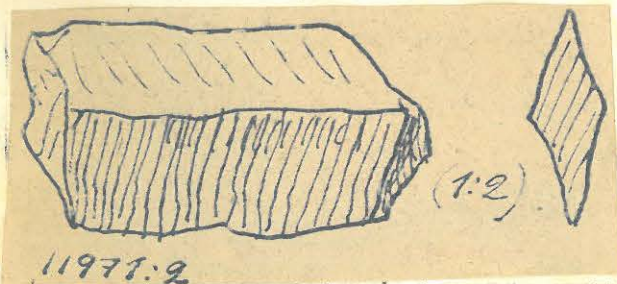
Mv. Sulo Pispa sanoi minulle kuulleensa joskus lapsena ollessaan kerrotun, että Pispan riihen luota oli löydetty melkoiset määrät kiviaseita, joukossa mm. useita vasarakirveitä. Niitä oli sitten saanut heiltä (ilmeisesti) S. Wilskman, joka siihen aikaan kierteli näillä seuduilla keräysmatkoilla. - Hänen Pispasta keräämiään vasarakirveitä ei KM:n luetteloissa kuitenkaan ole. Sen sijaan on kyllä kourutaltoa KM:2147:8.

Pispan riihi sijaitsee soraisen Pispalan harjun etelärinteen taiteessa, suunnilleen sillä kohdalla, jossa harju muuttuu savi-multamaaksi ja loivasti Pyhäjärveen viettäväksi peltomaaksi.

Parisataa metriä riihen eteläpuolelta on sittemmin löydetty kei-



hännterän teelmä KM 11971:1. - Silmäillessäni sen ja riihen välistä aluetta havaitsin useita särkyneitä, mustan



puoleisia kiviä, joilla yleensä oli rombimainen poikkileikkaus. Niitten esiintymisalue rajoittui suunnilleen oheisessa kartassa ristillä merkittyihin kohtiin, vastaavanlaisten kivien puessa

lähiympäristöstä. -Sikäli kuin mainitut kivet on katsottava is-
koksiksi ja Sulo Pispan
kuulemien vasarakirveit-
ten löytöpaikassa olevan
jotain perää, olen tai-
puvainen olettamaan, että
asuinpaikka on sijainnut
suunnilleen sillä paikal-
la, jossa nyt on Pispan
riihi. Asemansa ja maas-
tosuhteittensa puolesta



L. 15054

Pispan riihen (vasemmalla)
edusta etelästä.

se vastaisi lähinnä vaatimuksia, jotka on asetettava vasarakirves-

kulttuurin maanviljelys-
asuinpaikalle.

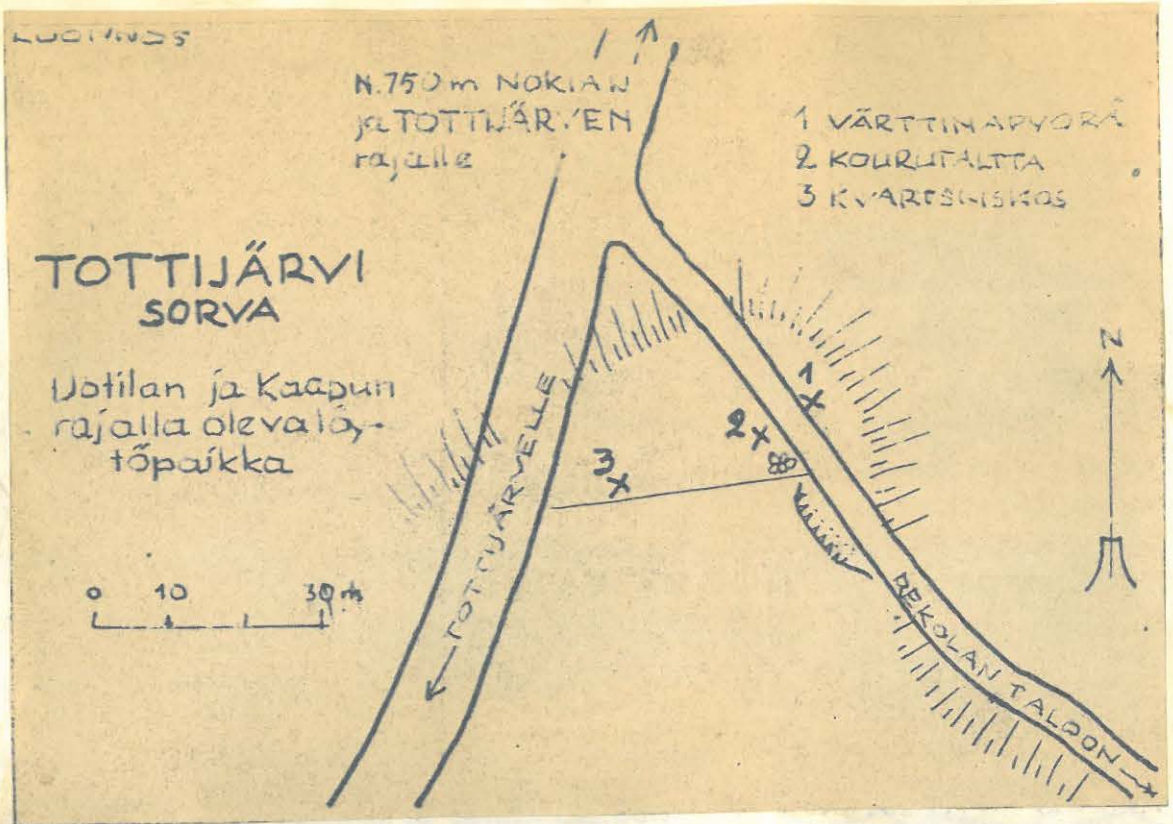


L. 15055

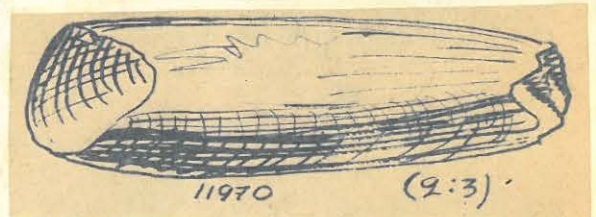
Tahmelan pelto, josta on löydetty esine tHM 569:10-11, on
alava, kostea ja erittäin runsaasti lähteitä sisältävä, mutai-
nen pelto.

20 SORVA, Tottijärvi.

Pari vuotta sitten oli mv. Kalle Kaapu löytänyt Tottijär-
ven Sorvan kylässä, Uotilan talon rajalla olevan peltonsa ojaa



puhdistuksessaan Rekolaan vievän tien lounais-puolelta, parinkymmenen sentin syvyydestä, kourutaltan KM 11970 ja samalta kohdalta,



Kourutaltan KM11970 löytöpaikka pohjoisesta ↑ ja lounaasta ↓.

105210565

L10566



tien toiselta puolelta, värttinäpyörän, jonka luovutin kansatiet.os:lle.

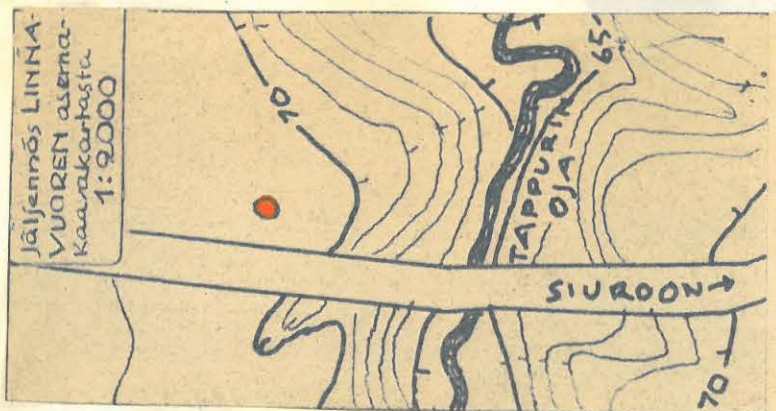
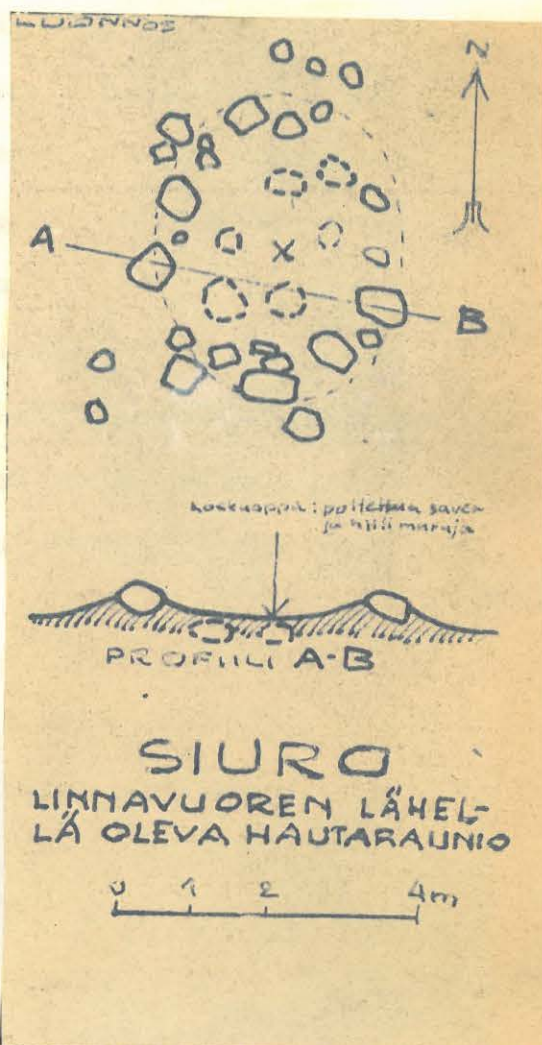
Löytöpaikka on savinen, loiva kaakoisrinne ja venäl. topografikartan ensimmäisen ja toisen korkeuskäyrän välissä Pyhäjärven pinnasta. -Parikymmentä m kourutaltasta lounaaseen löysin kvartsi-iskoksen.

RAUTAKAUTISIA KALMISTOJA JA

LÖYTÖPAIKKOJA

1 TAPPURINOJA

Siuron Linnavuoren lähellä olevan Tappurinojan yli menevästä maantiesillasta 57 m pohjoiseen maantien keskelle ja siitä 17 m itään, havumetsässä, on soikeahko, reunoilta n. 20 cm korkea, keskeltä suunnilleen ympärillä olevan maan tasossa oleva raunio (Ø 3-4 m). Muutamat kivet ovat puun kantoa nostettaessa hieman siirtyneet alkuperäiseltä paikaltaan. - Keskelle tekemästäni 15-20

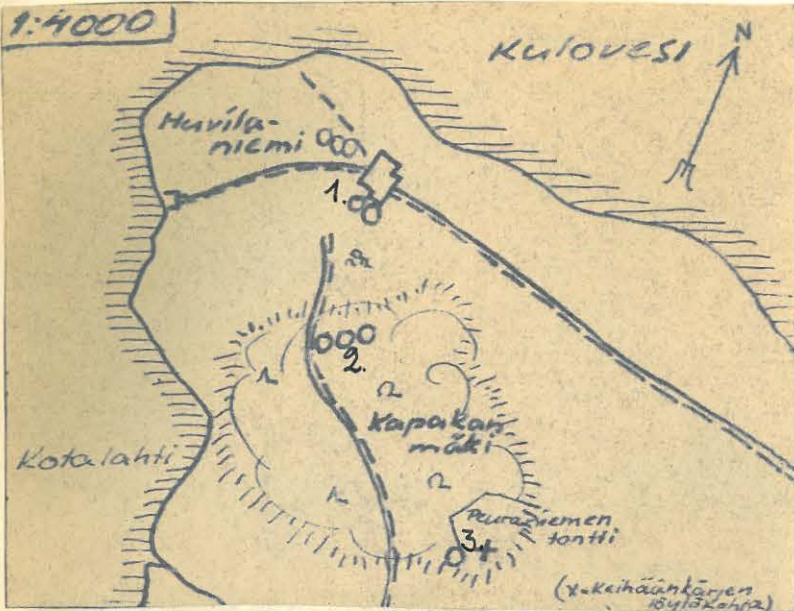


cm:n syvyydestä kuopasta, savimaasta, tapasin hiiltä ja poltetun saven palasia (KM 11980:1-3).

3 HUVILANIEMI

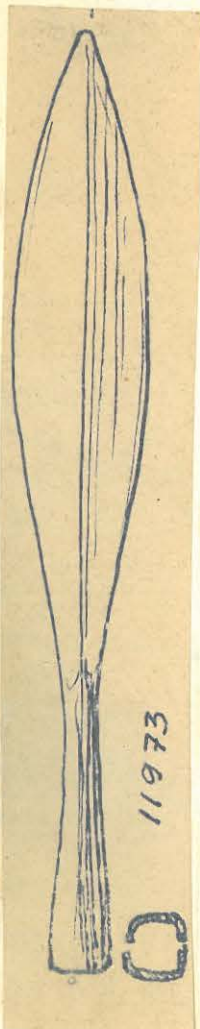
1. - Viisi röykkiötä Huvilaniemen talon lähellä. (Ks. H. Salmo: kaiv.kert.v 1941 top.ark:ssa)
2. - Huvilaniemen päärakennuksesta 70 m etelään olevan mäen harjalla n. 3 hieman epäselvää, matalaa röykkiötä. Parinkymmenen kilon painoisten kivenlohkareitten välissä havait-

sin olevan palanutta hiekka-multamaata ja hiilimuruja.



3: - Kapakanmäen kaakkoisrinteeseen raivattaessa työmies Tapani Peuraniemen tontille perunamaata löydettiin erään suurenpuoleisen kiven vierestä keihäänkärki KM 11973. Se oli Peuraniemen kertomuksen mukaan turvekerroksessa ja suunnilleen pystyasennossa.

(Ks.C.F.Meinander: kertomus tarkastuskäynnistä v 1948, top.ark:ssa)



L. 11973
15056

Peuraniemen tontti idästä. →

L 15057



4

HAAPANIEMI

Haapaniemen kartanon puistossa, Kallioniemen alarakennuksesta 12 m länteen, suuren koivun alla, on 2-20 kg painoisista



Haapaniemen röykkiö koillisesta. 2 15058

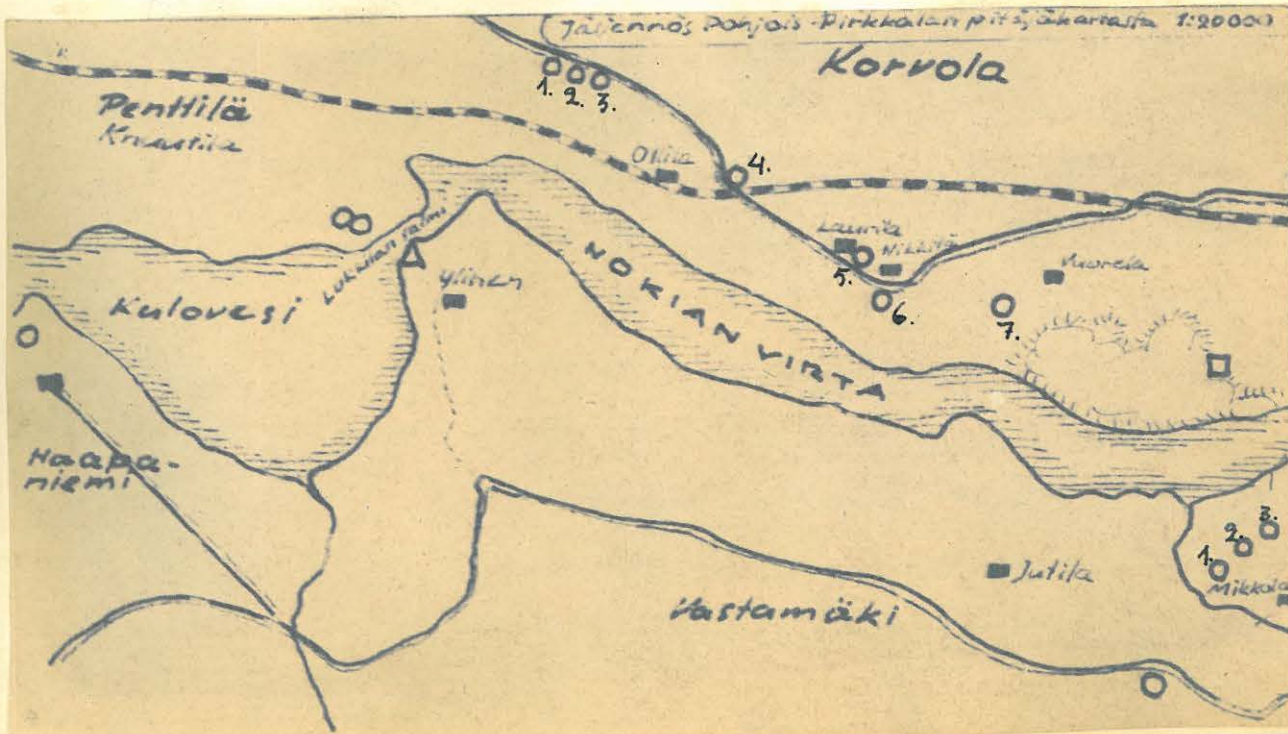
särmikkäistä kivistä, hienosta punertavasta hiekasta ja (tuhkasta?) muodostunut röykkiö (Ø 2m ; 1,0,7 m). - Tein sen kaakois-kulmaan ainakin puolen metrin syvyisen reiän. Lujien koivunjuurien vuoksi oli havaintojen teko varsin työlästä, mutta ainakin alemmissa kerroksissa oli kivenlohkareitten

välissä ilmarakoja. Useat kivet vaikuttivat vahvasti palaneilta.

5

KNUUTILA, Penttilän kylässä

Ks. A. Hackman: kaiv.kert. v1928 top.ark:ssa.



7

KORVOLAN KYLÄN HAUTARAUNIOT JA LÖYTÖPAIKAT:

1. Ollilan maalla, 169/22 km-pylväästä 40 m länteen, 10 m maantiestä etelään on pellon laitaan jätetyn, kolmen aarin laajuisen, koivua kasvavan karikon keskellä kiven ja punertavan soran sekainen kumpu (\varnothing 10 m; \perp 2 m).
2. 169/22 km-pylvään kohdalla, maantiestä 15 m etelään on kiven ja palaneen multamaan sekainen-~~sekainen~~ kumpu (5 m ; \perp 1 m). Muutamien isonpuoleisten (500 kg) kivien välissä olevaan maahan tekemästäni koekuopasta tuli esille palaneita, parin kilon painoisia kiviä, hiilimuruja, nokista maata ja 1 ohut, sileäpintainen, koristeeton saviastian pala.
3. Ollilan Pajavainiolla, 169/22 km; pylväästä 35 m itään, maantiestä 15 m etelään on maan ja kiven sekainen kumpu (\varnothing 7 m; \perp 1½ m). + (ks. E. Nikkilän kert. ja valok:t: levy 11330 ja filmit 10392-4 top.ark:ssa)
4. Kalmaanmäen rautakautinen löytöpaikka. (ks. J. Ailio: kert. v1924 sekä A. Hackman: kert. v1928 top.ark:ssa)
5. Laurilaⁿ/rautakautinen löytöpaikka. (ks. J. Ailio: tark. kert. v1924, top.ark:ssa)
6. Nikkilän navetan nurkalla olevasta kilometripylväästä 65 m lounaaseen, samaan ilmansuuntaan viettävällä Ollilan pellolla, on pyöreähkö kumpare (\varnothing 15 m; 1½ m). Siellä täällä kummun kaella ja reunoilla on joitain isonpuoleisia kiviä. - Etelä-kylkeen tekemästäni kuopasta tuli esille erittäin nokista ja hiilensekaista maata. 30 cm:n syvyydessä alkoi olla puhdasta, punertavaa hiekkaa.
7. Vuorelan talon maalla, Pöllövaaraan vievän tien miltei suorakulmaisesta mutkasta 5 m lounaaseen, on kumpare jonka rakenne vastaa lähinnä edellistä (\varnothing 9 m ; \perp 1 m).

9 JUTILA (ks. kartta s.16)

Vastamäen kylässä, Nokia-Suoniemi -maantien 6/36 km-pylvään kohdalla, Jutilan pellolla, on tien etelä-puolella parin aarin laajuinen karikko. Sen itä-reunassa olevan ison kiven juurelle tekemästäni pienestä koekuopasta löysin nokisen maan seasta, välittömästi turvekerroksen alta, 3 gr poltettuja luumuruja ja 4 gr savipaloja (KM 11982). - Karikon keskellä oleva rökkiö vaikutti minusta vanhalta kiuasrauniolta, joka ehkä aikoinaan on koottu vanhoista kalmistokivistä.

9

MIKKOLAN RANTAVAINIO , Kennolan kylässä.

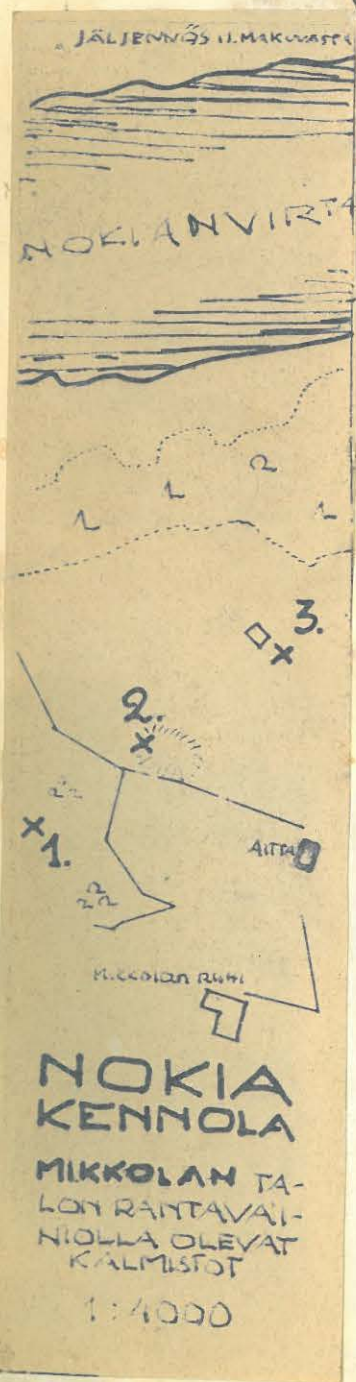
1. Mikkolan riihestä 120 m luoteeseen, harvaa koivikkoa ja risukkoa kasvavan kalliopohjaisen, hakamaana olevan mäen päällä, on pari särmikkäistä, parinkymmenen kilon painoisista kivistä muodostunutta rauniota. Kivien välissä on nokista ja hiilensekaista maata.



2.raunio kaakosta. Taustassa Korvolan kylä ja Vuorelan vuori.

L. 15057

2. Edellisestä 80 m koilliseen, pellon keskellä (kuva), osittain turpeen peittämän matalan kallion päällä, on paikoitellen irtokiviä, joitten välissä olevasta nokisesta maasta löysin välittömästi turvekerroksen alta, muutaman neliödesimetrin laa-



juisesta koekuopasta, 6gr poltettuja luumuruja KM 11981.

3. Mikkolan riihestä 180 m pohjois-koilliseen, heinäladon kaakkois-puolella, polun vieressä, on 2-4 m levyinen, soikeahko, metrin korkuinen kumpu. Sen länsi-puoli on joko yhtenäistä suurta kiveä tai suorastaan kalliota. Itä-puolella on sekaisin lohkaraisia kiviä ja niitten välissä tiiviisti mustaa maata.

70 UTOLA

Haaviston kylän Utolan riihestä 50 m itään, sähköpylvään vieressä, on muutamista n. $\frac{1}{2}$ m:n läpimittaisista kivistä, ja nokisesta, hiilensekaisesta hiekkamaasta sekä pienemmistä kivenlohkareista muodostunut röykkiö (\varnothing 4m ; \perp 0,7m).



11 TAIPALEEN KYLÄN HAUTARAUNIOT

Mattila. Ks.A.Äyräpää: Kaiv.kert.v1933,
top.ark:ssa.

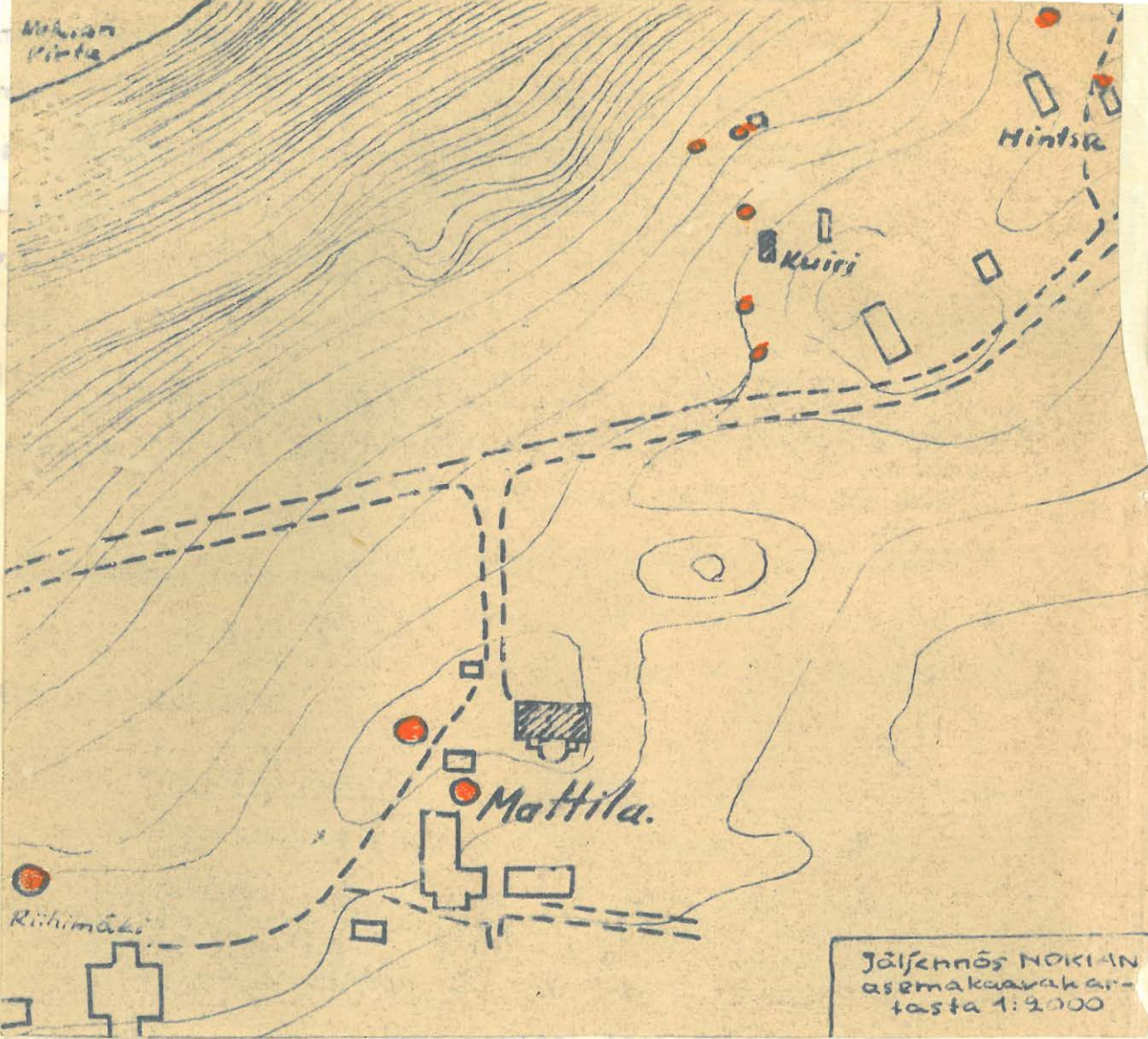
Kalmaanmäki (Koskenmäessä).ks. Nils
Cleve: kert.v1935, top.ark:ssa.

Kuirin mäki

1. Välittömästi Kuirin saunan länsi-puolella on suurin piirtein pyöreä (\varnothing 5m), hie-
man kumpumainen raunio (\leftarrow vie-
reinen kuva). Se on karjapi-
han reunassa, ja lehmien ali-
tuisen tallomisen vuoksi ilman



L 15060



Mattiila

Hintsa

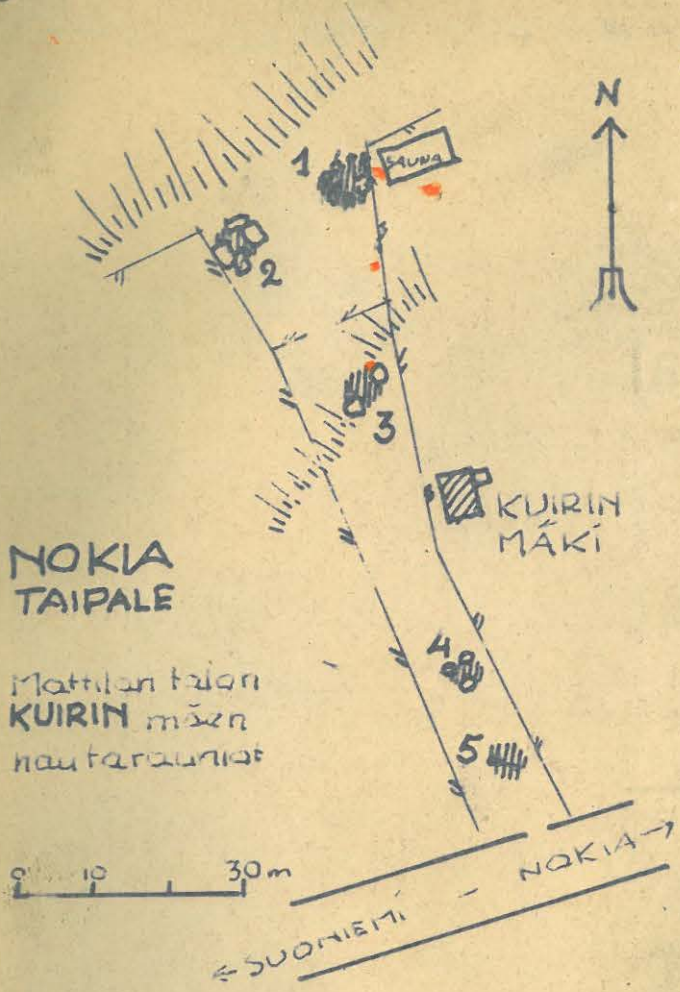
Kuiri

Mattiila.

Riihimäki

Jäljennös NOKIAN
asema-kaavakart-
tasta 1:2000

LUONNOS



minkäänlaista turvekerrosta tai pintakasvillisuutta. Kivet lie-
nevät kuitenkin pysyneet suun-
nilleen alkuperäisillä paikoil-
laan suojellen haudan alempia
kerroksia vahingoittumiselta.

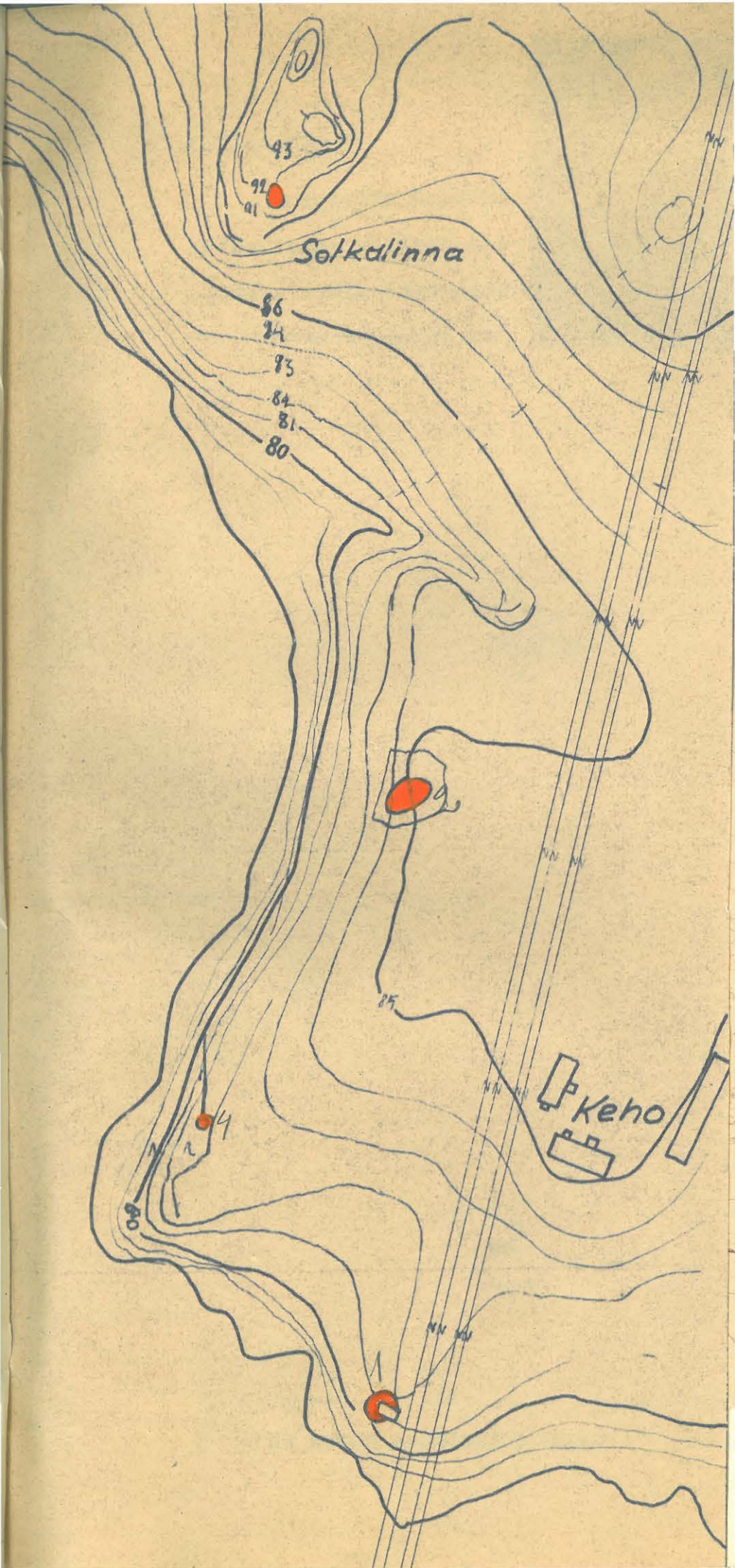
2. Edellisestä 15 m lounaaseen,
neljän suurempoleisen kiven ja
mautamien pienempien sekä pala-
neen maan muodostama röykkiö
(\varnothing 5 m; 0,6 m).
3. Edellisen kaltainen röykkiö.
4. Edellisen kaltainen, mutta
pienempi röykkiö.
5. Turpeen peittämä kumpu (\varnothing
4 m; \perp 0,6 m).

Hintsa

1. Hintsan vanhan vilja-
aitan luoteis-puolella on
pyöreä, pienten (2-4 kg)
kivien ja tuhkamaisen maan
sekainen, poltettuja savi-
paloja sisältävä röykkiö (\varnothing
 $1\frac{1}{2}$ m; \perp $\frac{1}{2}$ m).
2. Edellisestä 25 m luotee-
seen on kiven ja maan sekai-
nen kumpu (\varnothing $3\frac{1}{2}$ m; \perp $\frac{1}{2}$ m).



d 15061
Hintsan 2.kumpu
luoteesta.



Sotkalinna

Keho

86
84
83
84
81
80

85

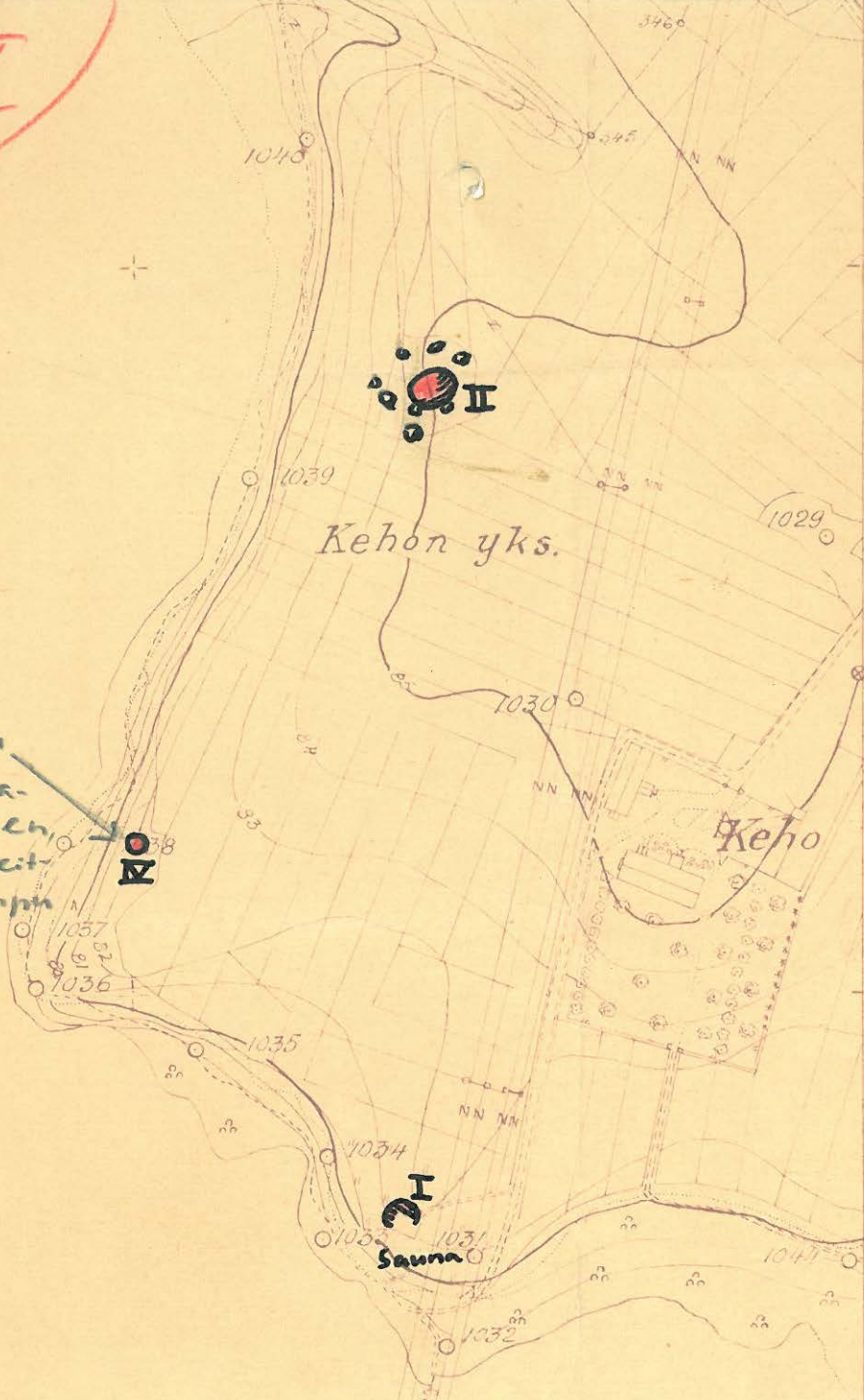
80

NOKIA
1:2000
Lehti A2

II

Ø m. 3m
L 75cm
Kiven ja sa-
ven setäinen,
turpeen neit-
tämsä kumpu

← Rannio III
Latosaressa



-3200

-3400

13 SOTKALINNA

Hauroisten kylässä, Sotkalinna- nimisen kalliomäen etelä-rinteessä, on muutamien isojen kivien välissä kiven ja palaneen maan sekainen kumpu (Ø 7 m; \perp 0,7 m).



L. 15062

- Keskelle tekemästäni 10cm syvästä koekuopasta löysin 6 gr poltettuja savipaloja (KM 11979) sekä hiilimuruja.



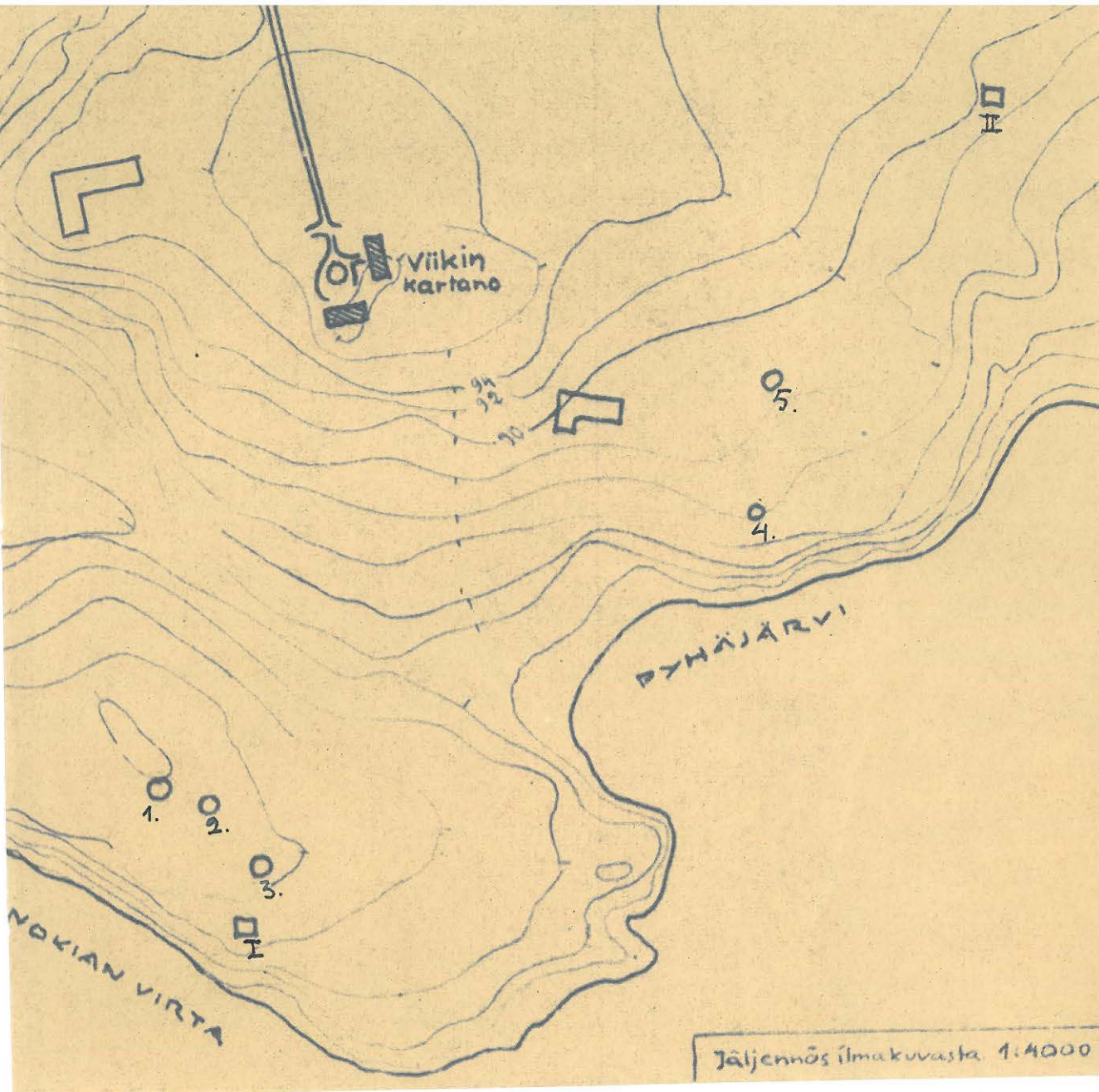
L. 15063

Sotkalinnan hautakumpu pohjoisesta (ylhäällä) ja kaakosta (vasemmalla).

13 KEHO

1., 2. ja 3.raunio. Ks. J. Rinne: kaiv.kert. v1904 ja v1906; Hj. Appelgren-Kivalo: kert. v1907, top.ark:ssa; SM XIV v1907, J. Rinne: Rautakauden löytöjä Kehon kappalaisen virkatalon maalta Pirkkalassa.

4.raunio. Kappalaisen virkatalosta 130 m länteen, rannassa olavassa metsikössä on pieni (Ø 1½ m; \perp ½ m), nyrkin kokoisten ja hieman isompien kivien sekä (tuhkan?) ja saven sekainen kumpu.



Jäljennös ilmakuvasta 1:4000

13 Kirkkosaari. Ks. SM v1907 s.59; J. Allio: kert. v1924,
A. Europaeus: kert. v1922; Ella Kivikoski: kert. v1935,
top.ark:ssa.

14 HAKAMÄKI, Tyrkkölän kylässä (*Paikka kutsutaan nyt Pyhämäeksi*)
Ks. A. Hackman: kaiv.kert. v1921,
A. Europaeus: kaiv.kert. v1922, top.ark:ssa

15 VIIKI

1. Viikin kartanon pellolla, n. 80 m Nokianvirrasta, kiven ja nokisen maan sekä soran sekainen kumpare (\varnothing 8-6 m; \perp 1 m).
2. Samoin kuin edellinen.
3. Palaneen kiven, soran, hiilen ja savipalojen sekainen kumpu (\varnothing 6 m; \perp 0,6 m).



Viikin hevossaassa oleva kumpu (5.) lounaasta.

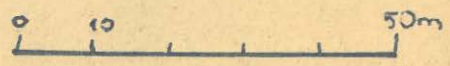
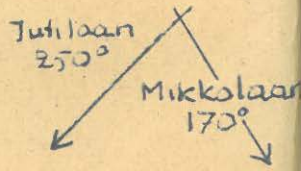
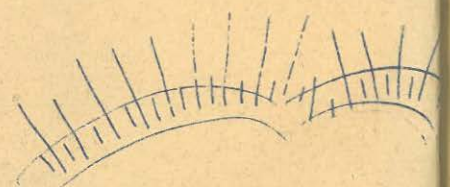
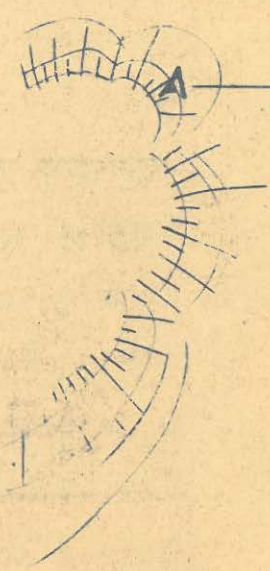
L 15063

4. Kerkeajännitepylvään juuressa, n. 60 m Ryhäjärvestä, risuisessa, puita ja pensaita kasvavassa ryteikössä on suurenpuoleinen kumpu (\varnothing 15 m; \perp 2 m). - Sähkömiesten tekemästä kuopasta näkyi erikokoisia kiviä ja soraa. Kumpareen pintaosassa, ja vieläpä yli puolen metrin syvyydessä oli muutamia hiilimuraja.

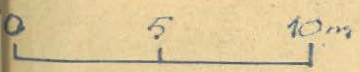
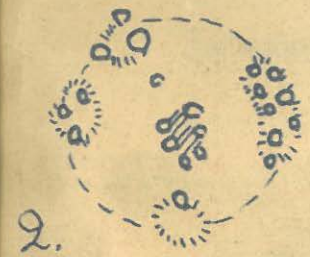
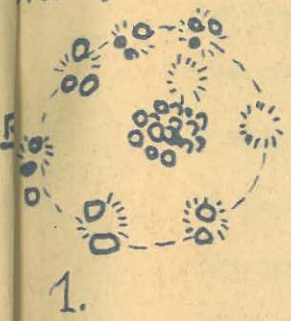
5. Viikin pihlajoita kasvavassa hevossaassa on pienien kivien ja nokisen soran sekainen kumpu (\varnothing 5 m; \perp 0,7 m).

Viikin rautakautinen löytö. Ks. A.O. Heikel: Kertomus Pirkalan kihlakunnan Muinaisjäännöksistä, s.48. (52)

LWONNOS



NNOS



NOKIA
KORVOLA

VUORELAN VUOREN
O-rinteessä olevat
rauniot

EPÄMÄÄRÄISET MUINAISJÄÄNNÖKSET

8 Vuorelan vuoren kiviasetelmat

Vuorelan vuoren itä-rinteessä on 2 raunioryhmää, joitten alkuperästä ei todennäköisesti ole minkäänlaista perimätietoa. Ne ovat kuitenkin ilmeisesti ihmisen tekemät. - Toisistaan melko säännöllisten välimatkojen päässä olevat pienet (\varnothing 1m; \perp 0,15 m) rökkiöt ympäröivät hieman suurempaa kivikasaa (\varnothing 2½ m; \perp 0,4 m) 3-4 m:n säteellä. Etenkin reunoilla olevat rökkiöt ovat melkein kauttaaltaan turpeen peitossa, ja vain muutammat kivet hieman näkyvät. Kaivaessani erästä sellaista tuli kivien välistä ja alta esille jonkin verran hiiltä.

Rökkiöt sijaitsevat loivassa itä-rinteessä, varsin suojaisessa paikassa -kahdella sivulla kallio-, savi-maassa.

15 VIIKI

I) Nokianvirran niskassa, pohjoisessa ranta-äyräessä, n. 40 m rannasta, on kehän (\varnothing 6-7 m) muotoinen, 6- kul-



VIIKIN kartanon maalla, Nokianvirran pohjoisrannalla oleva kehänmuotoinen syväne

mainen syväne. Sen tarkoituksesta ei ole minkäänlaista varmaa perimätietoa.

Agr. Nils Procopén

avustaessa suorittamani koekaivauksen tulokset selviävät oheisesta profiilista.

II) Junkkarin mätäs. Ks. A.O. Heikel: Kertomus Pirkkalan kihlakunnan Muinaisjäännöksistä, s. 55.

16 "Kuningashauta", Villilässä.

Ks. A.Europaeus: kert. v1922 , top.ark:ssa

17 "Käräjätörmä"

Ks. K.V.Kaukovalta: Pirkkalan historia.

19 Saunasaari

Ent. Harjun jakokunnan, nyt Tampereen kaupungin alueella olevan S a u n a s a a r e n länsi-päässä on Pispan talonväen kertoman mukaan vielä vähän toistakymmentä vuotta sitten n. 1½ m korkean silmäkiven ympärillä ollut kivistä koottu, miltei pyramidin muotoinen kivistä rökkiö (Ø n.8 m). - Muutamat Harjun jakokunnan isännät vetivät kuitenkin eräänä talvena rökkiön kaikki kivet erilaisten rakennusten kivijalkoihin.

Paiikkakuntalaisten kertomuksien mukaan tuntuu sen merkityksen olleen muinaisjäännöksenä yleisesti tunnettu. - Raunio lienee merkitty Harjun jakokunnan viralliseen karttaan ja yksityiskohdallisesti maanmittari Sinervän työkarttaan.

Käydessäni katsomassa tätä hävitettyä muinaisjäännöstä oli jäljellä vain iso silmäkivi, jonka yläreunassa vielä näkyi selvästi raunion yläraja.

1 L I N N A V U O R I, Siurossa.

Ks. A.O.Heikel: Kertomus Pirkkalan Kihlakunnan Muinaisjäännöksistä, s. 45 , ja ja Sakari Pälsin selostus Linnavuoren kartoituksesta v1944.