



Urho Kekkonen museo Tamminiemi  
Rakennushistorian selvitys

## **HUOLTORAKENNUS SAUNA- JA UIMAHALLIRAKENNUS**

Kati Salonen ja Mona Schalin Arkkitehdit Oy 3.2.2012

## PERUSTIEDOT

Selvityksen kohde	Urho Kekkosen museo Tamminiemi
Osoite	Huoltorakennus Seurasaarentie 15 00250 Helsinki
Omistaja	Museovirasto
Kiinteistötiedot	91-437-1-11 TAMMINIEMI Kaupunginosa 15 Meilahti Osa Vähä-Meilahti nimistä tilaa RN:o 1 <sup>2</sup> Nykyinen kiinteistö 1:2/1 on muodostettu lohkomistoimituksella 1.9.1989. Alueen laajuus 13 530 m <sup>2</sup>
Valtakunnallisesti arvokas rakennettu kulttuuriympäristö	Meilahden huvila-alue sisältyy valtakunnallisesti arvokkaiden rakennettujen kulttuuriympäristöjen luetteloon.
Suojelu	Tamminiemen päärakennus on suojeltu valtion omistamien rakennusten suojelusta annetun asetuksen 480/85 nojalla 18.9.1980.
Asemakaava 14.6.1985 voim.	Asemakaava 8910
Alueen asemakaavamääräys spp	Tontin tai alueen osa, jolla olevat puutarhat on säilytettävä ja joka muilta osin on pidettävä luonnonmukaisessa puistomaisessa kunnossa
Asemakaavatilanne	Asemakaava 8910, vahvistettu 24.5.1985. Tontti on merkitty osaksi kulttuurihistoriallista ympäristönsuojelualuetta. Tontti on kokonaisuudessaan spp-merkinnällä osoitettua säilytettävää puistoaluetta, mikä asettaa erityisiä rajoituksia ja vaatimuksia kaikkien rakennus- ja korjaustoimenpiteiden toteuttamiselle. Huoltorakennuksen (ts. talousrakennus) asemakaavamerkintä on t/as, talousrakennuksen ala, jolle saa sijoittaa asuntoja.

## SELVITYKSEN TEKIJÄ

Kati Salonen ja Mona Schalin Arkkitehdit Oy

## TILAAJA

Museovirasto

## PÄIVÄMÄÄRÄ

31.3.2010 Päivitetty 3.2.2012

## JOHDANTO

Urho Kekkosen museo Tamminiemi on entinen tasavallan presidentin virka-asunto, joka on vuodesta 1987 toiminut museona. Sauna- ja uimahallirakennus on museokäytössä. Huoltorakennuksessa ts. entisessä talousrakennuksessa on asunto, museokahvila, henkilökunnan työhuoneita ja aputiloja.

Tässä esiteltävä rakennushistorian selvitys on laadittu osana Tamminiemen museon restaurointihanketta. Korjaustyön kuluessa on ollut tilaisuus tarkistaa alustavassa selvityksessä esitetyt päätelmiä. Selvitys on päivitetty ja viimeistelty restauroinnin päätösvaiheessa helmikuussa 2012.

Selvityksen lähteet ja selvitysmenetelmät sekä kohteessa suoritettu inventointi- ja dokumentointityö on esitetty päärakennuksen rakennushistorian selvityksen johdannossa. Kohde on vuonna 2009 mitattu ja dokumentoitu valokuvaamalla. Tiina Sonninen on tutkinut julkisivujen maalikerroksia näytteiden avulla.

Rakennushistorian tietoaineiston ja nykytilanteen tarkastelun valossa esitetään analyysi julkisivujen ja sisätilojen nykytilanteesta ja pyritään tunnistamaan säilyneitä historiallisia piirteitä. Eri vaiheiden rakennuspiirustusten, valokuvien ja inventoinnin perusteella esitetään pohjakaavioina seinärakenteiden ajoitus. Huoneiden historiaa ja nykytilannetta kuvaavat selostukset sisältyvät tähän selvitykseen.

Olympiastadion 3.2.2012 Mona Schalin



Tamminiemen rakennukset vuonna 2010. Vasemmalta alkaen uimahalli- ja saunarakennus, huoltorakennus ja päärakennus. Laituri on esitetty purkua edeltävässä asussa. Mallinnus Marica Schalin

## SISÄLLYSLUETTELO

Perustiedot	3
Johdanto	3
Rakennusvaihe 1903-1904	4
Keskeiset muutokset	
Laajennus ja paanupäällyste 1915	6
Pohjakaaviot	
Tilanne 1940 ja muutokset	8
Pohjakaaviot	
Muutokset 1956	10
Pohjakaaviot	
Presidentin uusi sauna	12
Piirustukset	
Saunan laajennus uimahallilla 1969	14
Rakenteet suunnitteluasiakirjojen mukaan	
Muutokset 1973-1976	18
Talousrakennus, sauna- ja uimahallirakennus vuonna 1987	20
Muutokset ja ylläpito vuosina 1987-2009	22
Korjausten ja muutosten yhteenveto	24
Piharakenteet vuonna 2009	26
Huoltorakennus vuonna 2009	29
Tilat ja sisäpinnat	30
Seinärakenteiden ajoitus	31
Ovet, ikkunat ja julkisivut	32
Mittauspiirustukset 2009	33
Julkisivujen ominaispiirteet	34
Väritutkimus 2010	
Sisätilojen ominaispiirteet	40
Sauna- ja uimahallirakennus vuonna 2009	62
Sisätilat ja julkisivut	
Mittauspiirustukset 2009	63
Julkisivujen ominaispiirteet	64
Sisätilojen ominaispiirteet	66
Liite Muutokset 1987-1996	88
Lähteet	89



Nissenin perhevalokuvassa näkyy yksikerroksinen harjakattoinen talousrakennus, jossa on poikkipääty, hirsi- ja lautajulkisivu sekä rimahuopakatto. Savupiipun yläosan kapeneva muoto on tunnusomainen. Edessä pihaterassin tukimuuri. Rakennuksen edessä on tuulipumpun mastorakennelma, jonka avulla kaikesta päätellen pumpattiin pohjavedestä suodatettua käyttövetä päärakennuksen ullakolla olevaan säiliöön.<sup>1</sup> Kuva on otettu talousrakennuksen itäisen päätyosan valmistuttua. MV

## TALOUSRAKENNUKSEN RAKENTAMINEN N. 1903-1904

Öhmanin huvila ja talousrakennukset purettiin uuden Villa Nissenin valmistuttua. Tarkka ajankohta ei ole selvinyt, eikä säilynyt kartta-aineisto anna tilanteesta täysin luotettavaa kuvaa. Valokuvista on mahdollista päätellä, että rakennukset purettiin melko pian, mutta niitä on saatettu käyttää vielä rakentamisen aikana. Hanna Nissen kertoi kirjeessään toukokuussa 1903, että perhe oli muuttanut tilapäiseen asuntoon Tammiemeen odotellakseen talon valmistumista. Mukana heillä oli kristallikruunu ja siemenperunaa, kahvipannu ja punakeltainen lippu. (Appelgren 2009)

Villa Nissenin julkisivupiirustuksen kulmaan on piirretty pelkistetty asemapiirros. Se on tähän mennessä ainoa tiedossa oleva piirustus, joka esittää uutta talousrakennusta ennen vuoden 1915 laajennussuunnitelmaa. Nissenin perhevalokuvien perusteella on kuitenkin todettavissa, että toteutunut rakennus vastasi asemapiirrosta. Uusi talousrakennus sijoitettiin lähelle rantaa huvilapalstan pohjoisreunalle. Nykyinen raja-aita on vajaan viiden metrin päässä talousrakennuksen pohjoisjulkisivusta.

1900-luvun alussa talousrakennus on noin 18 m pitkä ja runkosyvyys on noin 8 m. Rakennus on sijoitettu pohjoisrinteeseen rinteeseen suuntaisesti. Sisäänkäynnit ovat eteläpuolella, jossa pihan ja lattian tasoero on vähäinen. Maaston takia sokkelin korkeus on pohjoispuolella toista metriä. Vanhaan länsipäätyyn liittyy kaarevareunainen terassimuuri. Terassimuurin päätteellä on samanlaisista kivistä rakennettu, jugend-tyylinen pilari.

Lämmitettäviä tiloja sisältävä osa on hirsirunkoinen. Rakennuksessa on ainakin asuinhuoneita ja talli, todennäköisesti myös pesutuppa, ellei sellaista ole rakennettu uuden päärakennuksen kellariin. Rakennuksessa on lisäksi luultavasti talli, vaunuvaja, mankelihuone ja halkovaja.

Rakennuksen itäpäädyn ensimmäisen rakennusvaiheen järjestely näkyy pihan hiekkakentältä otetussa valokuvassa, joka esittää Nissenin perheen tyttäriä leikkipihalla. Päädyn jatkeena on aluksi ollut nykyistä matalampi ja kapearunkoisempi, harjakattoinen, savupiipulla varustettu hirsirakennus, jonka ovi on päädyssä. Kysymys voi olla esimerkiksi saunasta tai pyykkituvasta. Talousrakennuksen vesikatteena on rimahuopa. Ylimpänä erottuu tumma (tai kirkaankeltainen) päätykolmio, jossa on vaaleiden neliöiden muodostama nauha-aihe. Rannan suunnalta myöhemmin otetussa talvikuvassa näkyy jo itäpäädyn uusi savupiippu ja yhtenäinen vesikatto, joka osoittaa, että itäpäätyyn on valmistunut tulisijalla varustettu, luultavasti nykyinen hirsirunkoinen laajennus.

<sup>1</sup> Pohjois-Amerikan maatalousmaisemasta tuttuja, teräsprofiileista rakennettuja tuulipumpumastoja tuotti maailmanmarkkinoille mm. chicagolainen Aermotor-yritys. Jörgen Nissen, joka toi viljaa Yhdysvalloista, on kaikesta päätellen hankkinut tällaisen huvilaansa. Water Pumping Windmill History in America. [www.ironmanwindmill.com/windmill-history.htm](http://www.ironmanwindmill.com/windmill-history.htm) <http://aermotorwindmill.com/Links/Education/Index.asp> Käytetty 28.1. 2012



Chicagolaisen Aermotor-tehtaan ilmapumppumaston mainos. Keskellä oleva terästanko välittää roottoriliikkeen maanalaiseen sylinteripumppuun, joka pumppaa vettä pohjavedestä. [www.ironmanwindmill.com/windmill-history.htm](http://www.ironmanwindmill.com/windmill-history.htm)



Porvoossa sijaitsevan Piirlahden kartanon tuulipumppu. [www.ita-uudenmaankylat.fi](http://www.ita-uudenmaankylat.fi)



Talusrakennus ennen itäpään laajennusta. Anne Marie Appelgrenin valokuvakokoelma Nissenin perheen ajoilta. [www.livsstiggar.se](http://www.livsstiggar.se)



Uuden huvilarakennuksen itäpuolelle tasattiin huolella rajattu hiekkakenttä lasten leikkejä ja krokettipeliä varten. Taustalla nykyinen huoltorakennus. Itäpäädyssä näkyy alkuvaiheen matala ja kapearunkoinen vaja tai sauna, jonka katolta nousee savupiippu. Valokuva on otettu v. 1904 jälkeen päärakennuksen valmistuttua. MV



Vasemmalla näkyy talusrakennuksen päädyssä alun perin sijainnut matala hirsirakennus. Valokuva 1900-luvun alusta v. 1904 jälkeen. MV



Pohjapiirrokset v. 1915 piirustusten mukaan. Katkoviivat =oletus

## LAAJENNUS JA PAANUPÄÄLLYSTE 1915

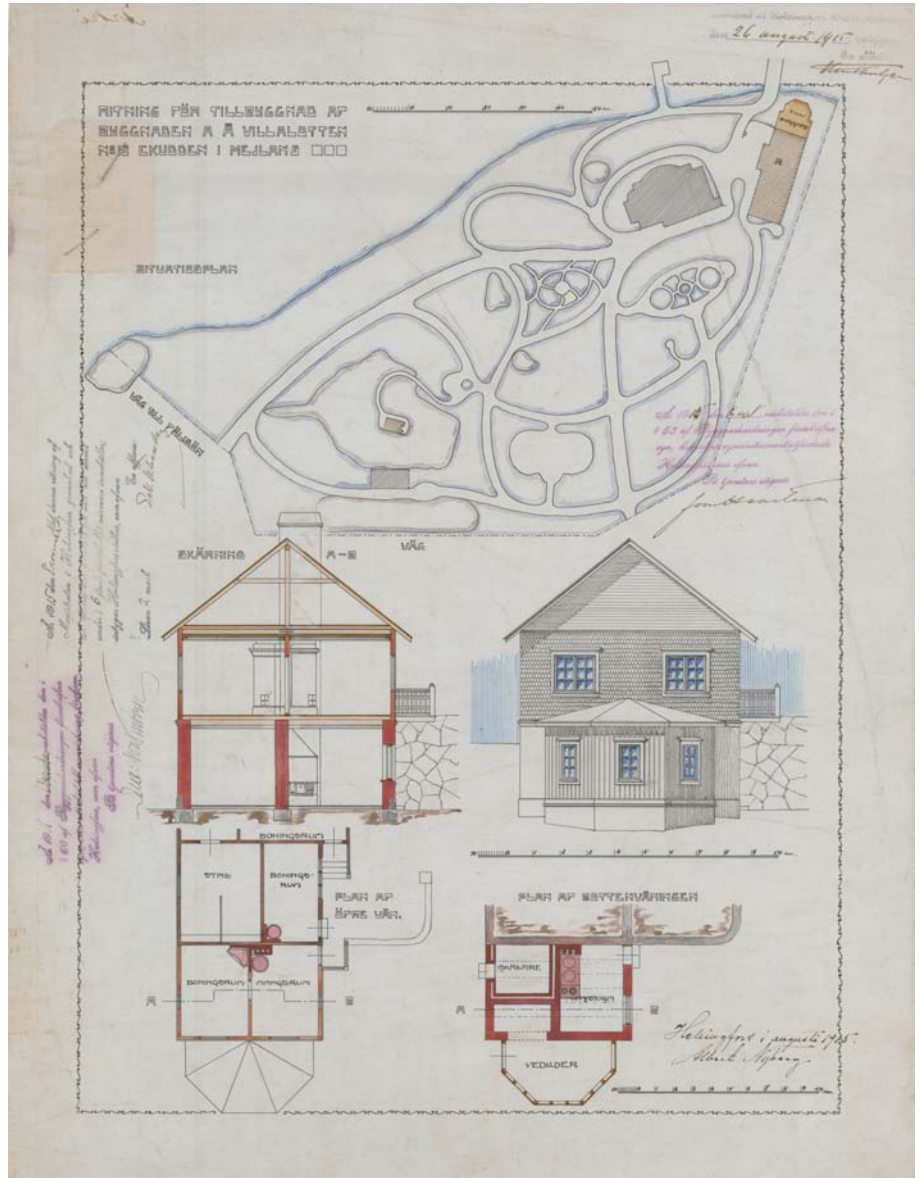
Talous- ja huoltotiloja rakennettiin lisää Tamminiemen seuraavan omistajan, Ernst Sundgrenin, aikana. Arkkitehti Albert Nybergin elokuussa 1915 laatima laajennussuunnitelma on ensimmäinen tiedossa oleva talousrakennuksen piirustus. Rannan puoleisen pään laajennuksesta on esitetty molemmat kerrokset, leikkaus ja päätyjulkisivu. Harjakaton suhteellisen jyrkkä kattokulma on ajankohdalle tyypillinen. Vanhaan länsipäätyyn liittyvän terassimuurin eteen on rannan puolelle esitetty rakennettavaksi laajennusosa. Tiilestä muuratussa pohjakerroksessa on jääkellari ja pyykkitupa. Välipohja on esitetty tehtäväksi kappaholvina.

Päätyyn on sijoitettu monikulmainen, puurakenteinen halkovaja. Halkovaja on läpikuljettava ja jääkellarin ovi on pohjakerroksen pohjoispuolella.

Laajennuksen toinen, hirsirakenteinen kerros käsittää kaksi uunilla lämmitettävää huonetta, asuinhuoneen ja mankelihuoneen.

Rakennusrungon pituus on nyt n. 30 metriä, laskematta mukaan monikulmaista halkovajaa. Itäpäähän on jo edellisten omistajien aikana rakennettu päärunгон leikkausmuotoa noudattava laajennusosa, jonka alle jää rinteän takia matalaa kellaritilaa. Rungon keskellä on perusmuurissa iso kiviladella, josta voi päätellä, että päädyssä on ollut uuni tai muuripata.

Länsipään julkisivussa on verhous pyöristetyistä paanuista. Verhous on myös toteutunut, koska se näkyy rannan suunnalta otetussa valokuvassa, joka on säilynyt Sundbergin omistajakaudelta. (MV).



Taloussrakennuksen laajennuspiirustus v. 1915.  
 Arkkitehti Albert Nyberg. HKA



Päärakennuksen pohjapiirroksen reunalle piirretty  
 asemapiirros on toistaiseksi ainoa tiedossa oleva piirustusdokumentti taloussrakennuksen alkuvaiheista.  
 Piirustus v. 1903, Frosterus ja Strengell. HKA



Kuva Ernst Sundgren omistajakaudelta talousrakennuksen laajennuksen jälkeen, ts. vuoden 1915 jälkeen. Pihaterassilla näkyy tuulipumpputorni. MV



Valokuva laiturin suunnalta. Vasemmalla talousrakennuksen pääty v. 1915 suunnitelma vastaavassa asussa. Kellarin julkisivu on puhtaaksi muurattua tiiltä. Edessä puurakenteinen, monikulmainen puuvaja. Pihaterassilla näkyy tuulipumpputorni. Kuva on mahdollisesti 1920-luvulta. MV nro 188330

## TILANNE 1940 JA MUUTOKSET

Talousrakennuksesta on olemassa päiväämätön piirustus, joka nimen ja käsialan perusteella esittää kellaria ja 1. kerrosta vuonna 1940. Kyseessä on mahdollisesti suunnittelun pohjaksi laadittu inventointipiirustus. (KA RakH Iaa 950:41 Villa Kallio ja päärakennuksen kellari).

Pohjakerroksessa on edelleen pesutupa, jääkellari ja halkovaja. Ensimmäisen kerroksen päädyssä on kaksi asuinhuonetta ja eteläsivulla keittiö. Pihan puolella on asunnon kuisti. Keittiön takana on talli, jonne johtaa pohjoissivun käytävä. Poikkipäädyn kohdalla on omalla eteisellä varustettu iso huone, jonka nurkkaan on piirretty iso uuni. Huoneen takana on pohjoissivulla käytävä, jonka ulkoseinä on piirretty ohuella viivalla ja josta on portaat tallin ullakolle. Käytävä on yhteydessä lämmittämättömään vajaan. Vajan ja sen viereisen autovajan ovet ovat eteläsivulla. Itäpäädyssä on hirsirunkoinen asuinosa, jossa on oma ulko-ovi ja eteinen, uuneilla lämmitettävä huone ja keittiö.

### Muutokset 1940-luvulla

Päiväämättömän piirustuksen lisäksi talousrakennuksesta ei ole tiedossa muita suunnitelmia kuin 1940-luvun alussa laadittu Villa Kallion kalustettu muutospiirustus. Syy muutoksiin on Tamminiemen uusi käyttö presidentin virka-asuntona. (KA RakH Iaa 950:42).

Pohjakerroksessa on edelleen pesutupa, jääkellari ja halkovaja. Ensimmäisessä kerroksessa ei ole enää tallia, vaan sen kohdalle on laajennettu länsipäädyn asunto. Osa tallista on muutettu keittiöksi, jossa on puuhella. Poikkipäädyn kohdalla oleva asuinhuone on muutettu väentuvaksi, jossa on iso puuhella ja vesipiste. Väentupa on kalustettu isolla ruokapöydällä ja se lienee toiminut henkilökunnan ruokailutilana. Siihen liittyy verhoilla erotettu, kerrossängyillä kalustettu alkovi. Asunnon ja väentuvan välissä on tilava saunakamari muuripatoineen ja löylyhuone muurattuine kiukaineen. Rakennukseen on samalla tehty uusi hormiryhmä ja savupiippu.

Väentuvan takana on pohjoissivulla polttoainetarasto ja henkilökunnan käymälät. Itäpäädyn hirsirunkoinen osa, jossa on uuneilla lämmitettävä huoneet, on varattu etsiville ja adjutanteille.

Väentuvan ja päätyosan väliin jää autotalli ja tilava, lämmittämätön varasto.

Talousrakennuksessa on siis lomittain lämmitettäviä ja kylmiä tiloja, hirsirakenteita ja eristämättömiä seinärakenteita. Ikkunat ja julkisivuverhoukset muodostavat jo erilaisia aikakerrostumia julkisivuihin.





Pohjapiirrokset 1940-luvun alun muutospirustuksen mukaan.

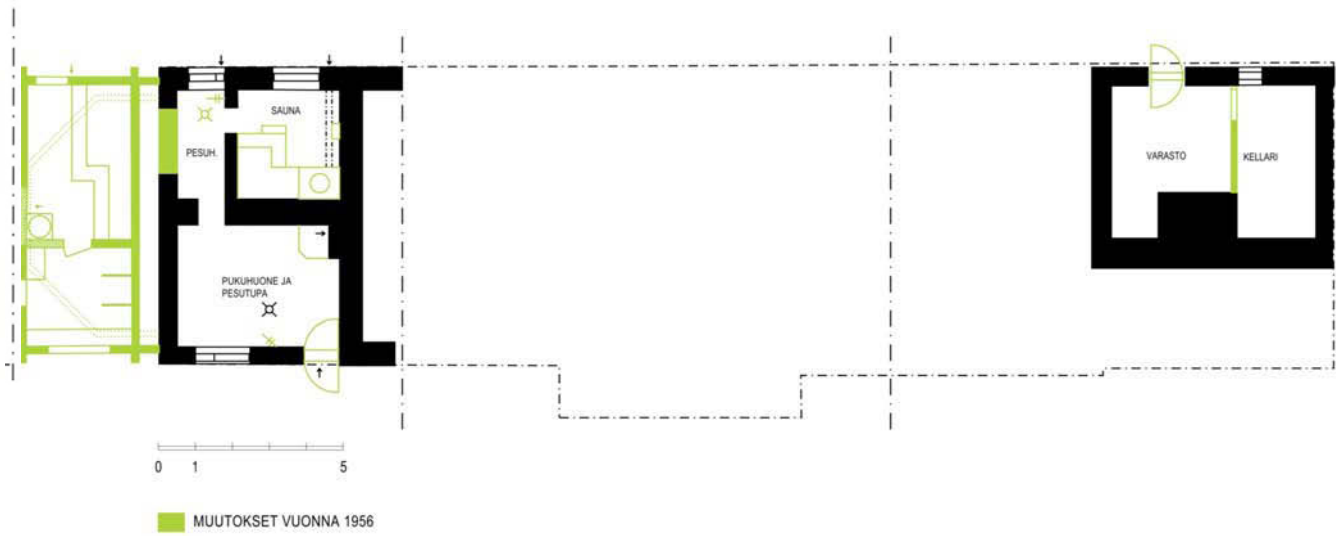
## MUUTOKSET 1956

### Muutospiirustukset

Talousrakennuksesta on kesäkuussa 1956 laadittu muutossuunnitelma. Siinä esitetään päädyssä olevan halkovajan purkamista. Tilalle on tarkoitettu rakentaa sauna. Pyykkitupa muutetaan henkilökunnan saunan pukuhuoneeksi ja pesutuvaksi, jääkellari muutetaan löylyhuoneeksi.

Muut purkutyöt kohdistuvat uuneihin, väliseiniin ja pohjoispuolen käymälään. Kaikki uunit puretaan ja lämmityksessä siirrytään lämpöjohtojärjestelmään pattereineen. Savuhormien kohdalle piirretyt poistoventtiilit tarkoittavat, että savuhormit on otettu käyttöön ilmahormeinä. Rakennukseen asennetaan lisää vesijohtoja ja viemäreitä.

Rannan puoleisessa päädyssä on talonmiehen kahden huoneen ja keittiön asunto. Asunnossa ei ole kylpyhuonetta vaan ainoastaan WC. Puuhellan tilalle on esitetty tiskipöytä ja uusi liesi. Asunnon vieressä on kaksi palvelushenkilökunnan huonetta yhteisine WC-tiloineen, sen jälkeen seuraa päivystyshuone lepo-, WC-tiloineen ja keittokomeroineen. Päivystyshuoneen sisäänkäynti on julkisivulinjasta ulkonevan poikkipäätyosan kulmassa, jossa on ollut ulko-ovi ainakin vuodesta 1915. Päivystyshuoneen itäpuolella on autovaja. Entinen iso, kylmä vaja on jaettu väliseinillä osiin. Sen tilalla on nyt pyykinkuivaushuone ja pienempi vaja, jonka taakse on rakennettu silitys- ja mankelihuone liinavaatevarastoineen. Uusittuun ja korjattuun pohjoisjulkisivuun on osoitettu neljä ikkunaa. Itäpäässä ovat vielä adjutanttien ja turvallisuuspalvelun huoneet WC-tiloineen. Itäpäädyn harmaakivestä ja tiilestä muuratussa kellarikerroksessa on matalaa varastotilaa.



Huoltorakennuksen pohjapiirrokset v. 1956 muutospirustuksen mukaan.

## **PRESIDENTIN UUSI SAUNA**

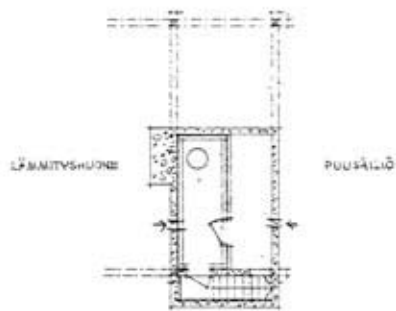
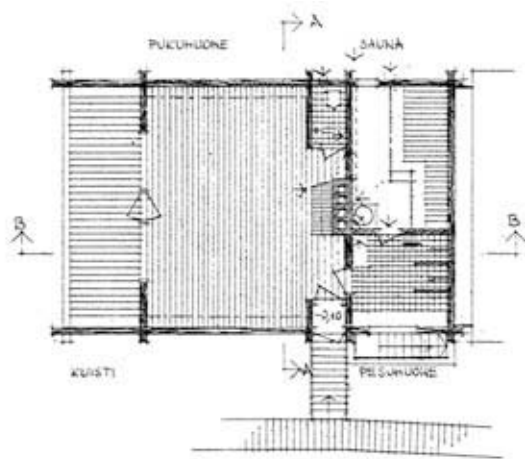
Arkkitehtuuritoimisto Kokko & Kokko suunnitteli keväällä 1956 talousrakennuksen länsipäähän rakennettavan hirsisaunan, ja sen rannan puoleiseen päätyyn avoimen saunakuistin hirsikaiteineen. Saunaan suunniteltiin portaat pihaterassilta.

### **Saunasuunnitelma**

Sauna on tehty betonipilariperustukselle. Kantav runko on lamasalvottua pyöröhirttä, nurkkasalvokset ovat tyypiltään pitkänurkkia. Suunnitelmat sisältävät huomattavan määrän detaljipiirustuksia, koskien mm. kuusikulmaisiksi veistettävien hirrenpäiden ja lamasalvosten muotoilua sekä aukkojen ja räppänöiden liitosdetaljeja.

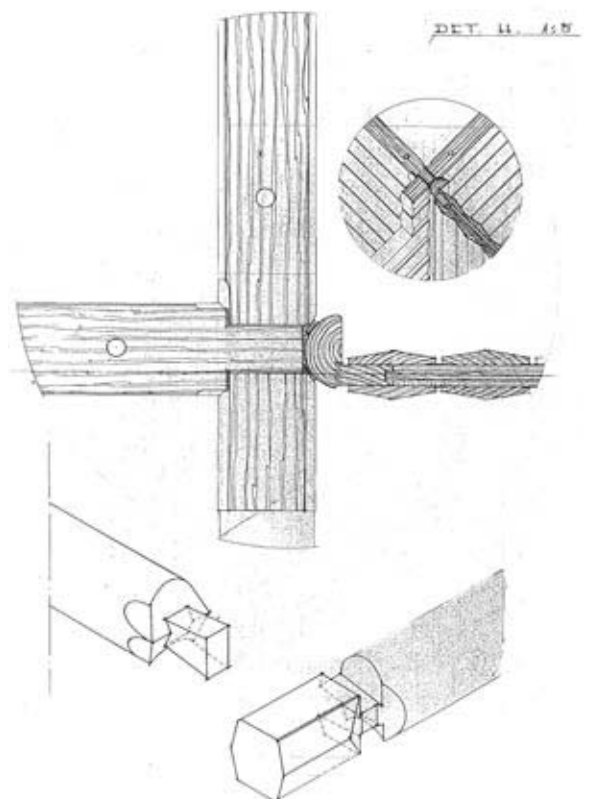
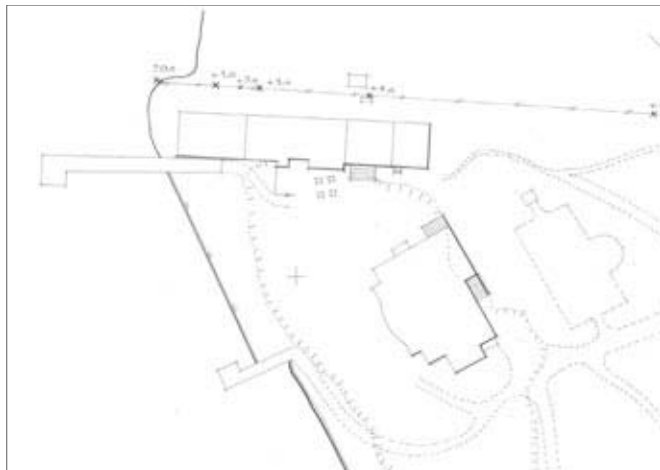
Julkisivu on niukkailmeinen tervan värisine, tummine hirsijulkisivuineen. Vesikatteenä on loiva peltikate.

Tilavan löylyhuoneen, suihkutilan ja WC:n lisäksi uudisrakennukseen kuuluu takkahuone, kooltaan noin 6 x 7 m. Kiukaan lämmittämistä varten on suunniteltu kellariin rakennettava erillinen, betonirunkoinen lämmityshuone halkosäiliöineen pesuhuoneen alle.



Saunan suunnitelmapiirustus 11.4.1956.

Pohjat ja päätyjulkisivu, yksityiskohdat, Kokko & Kokko Arkkitehtuuritoimisto. KA RakH

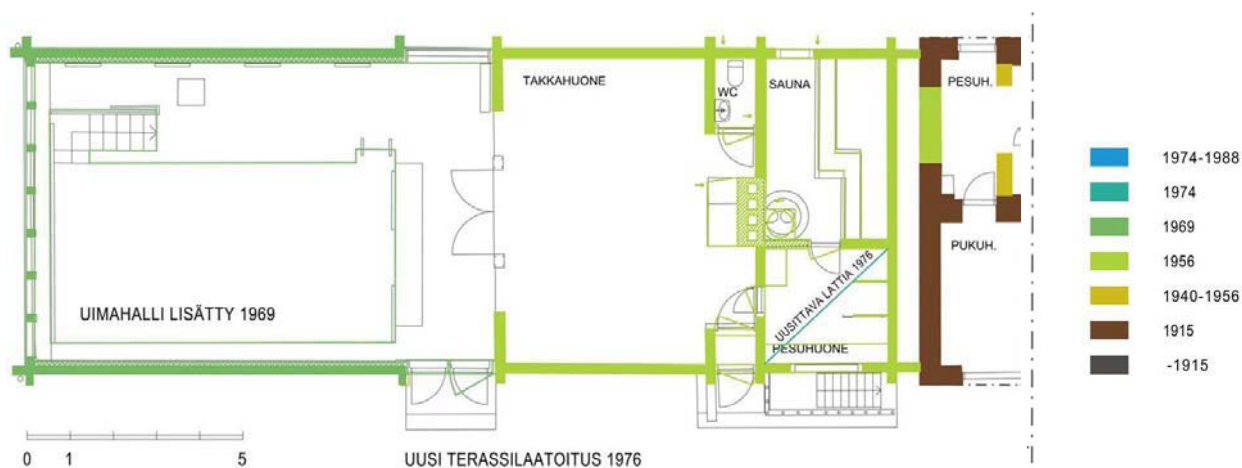


Aitasuunnitelman asemapiirros (osa) 13.4.1961.

Uudenmaan läänin lääninrakennustoimisto. Allek. A. Ra-  
veala.

Asemapiirroksen pohjakarttana on ilmeisesti ollut vanhempi asemapiirros. Piirustuksessa on esitetty toteutunut uusi saunarakennus ja autotallin edustalla oleva luiska. Talousrakennuksen poikkipään edessä on mahdollisesti 1900-luvun alun tuulipumpumaston jalustan jäännös.

## UIMAHALLI 1969



Pohjapiirros v. 1969 muutospiirustuksen mukaan.

### SAUNAN LAAJENNUS UIMAHALLILLA 1969

Presidentin saunan jatkeeksi suunniteltiin 1969 vanhan rakennuksen saneleman runkosyvyyden puitteissa uima-halliossa, johon mahtui 4 x 8 metrin uima-allas. Uima-allaosan sokkeli tehtiin betonista ja alaosaan kasattiin luonnonkiveä. Laajennusosan ulkoseinää jatkettiin hirsipintaisena saunaosan mittojen ja mallin mukaan. Uima-allasosan runkona käytettiin kuitenkin teräskehää ja ulkoseinän hirret olivat vain pintaverhouksena. Suunnitelmissa oli ensin falsstiiilikate, mutta materiaali vaihdettiin kuparipelliksi (Iaa 2123:1-12, Iaa 2134:13-39, Iaa 2133:6)

Arkkitehtisuunnittelu tehtiin Rakennushallituksen virkatyönä. Allekirjoittajana oli Matti S. Husa ja suunnittelijana Leena Kaitera. Rakennesuunnittelusta vastasi Insinööritoimisto Hintikka ja Pekkola. Betonipaalupiirustukset toimitti Betonila Oy, Nummela (5.6.1968).

#### Rakenteet suunnitteluasiakirjojen mukaan

##### Pohja ja perustukset

Pohjatutkimuksen (1969) mukaan uima-allashuoneen alusta koostuu täytemaasta, jossa on hietaa, hiekkaa ja kiviä. Sen alla on hietakerros ja alimpana kallio, jonka laskee uimahallin päädyssä noin 10 metrin syvyyteen. Perustuksessa on käytetty kalliokärjellä varustettuja teräsbetonipaaluja, jotka on lyöty kallioon.

Altaan alapohjarakenne on seuraava: 400 mm teräsbetonia, 300 mm kevytsoraa, päällimmäisenä 200 mm teräsbetonia. Altaan pohjan pintarakenteena on 40 mm laastia ja keraamista laattaa.

Lattiataason alapohjarakenteena on teräsbetonipalkin varaan tuettu teräsbetonilaatta, välissä lämmöneriste ja päällimmäisenä 70 mm:n pintalaatta. Siinä missä rungon poikki kulkeva betonipalkki rajautuu vanhan hirsisaunan perustukseen, jää lattian alle kaksi pyöröhirsikertaa.

Uima-altaan rajaava ulkoseinärakenne on rakennesuunnitelmien mukaan seuraava: ulkopuolella on 280 mm teräsbetonia, eristeenä on Katepal-eristyslevy ja paineentasaushuopa, sisäpuolella on 200 mm teräsbetonia. Uima-altaan rinnalla kulkee matala huoltokäytävä jonka luukku on ruostumatonta terästä. Altaaseen laskeutuvien portaiden alusrakenteena on teräsbetonilaatta.

##### Lähde:

Helsingin rakennusvalvontavirasto. Tamminiemen uimahalli. Lupatunnus 15-1017-B-69. Täydentävä pohjatutkimus ja vaaitus, VTT 8.4.1969. Piirustus G:851.4, tutk. A. Hellgren Insinööritoimisto Hintikka ja Pekkola, rakennepiirustukset 20.7.1969.

Betonipaalupiirustukset Betonila Oy, Nummela 5.6.1968.

##### Runko ja yläpohja

Uimahallin kantava runko koostuu poikittaisista teräsprofiilikehistä, joiden pystyrakenteissa ja yläpohjan orsissa on käytetty HE 120 B. Kehät on kiinnitetty teräsbetoniperusmuuriin tartuntateräksin. Teräsosat on ruostesuojamaalattu luokkaan St 37. Yläpohjassa on harjan suuntaiset 2”x 6” puukannattajat ja niiden päällä lappen suuntaiset, saman kokoiset puukannattajat. Lämmöneristeenä on mineraalivilla.

##### Vesikate

Vesikatteen alustana on puukannattajat ja tiivis lautakerros. Puukannattajat, 2”x6”, jatkuvat ehjinä räystäään alusrakenteena. Vesikatteenä on kuparipelti

### **Ulkoseinän rakenne**

Kantavat teräsprofiilikehät (I HE 120B), joiden lomassa on 100 mm:n puurunko, k/k 600 mm. Teräsrunгон ulkopintaan on kiinnitetty kaksi rinnakkaista 7/8” paksua neljän tuuman laattaa. Ulkoverhouksena on 5” (125 mm) pyöröhirsiseinää mukaileva, vaakasuuntainen verhous. Jokainen hirsi on kiinnitetty lauta-alustaan tukevalla, neljän tuuman kansiruoviilla. Lämmöneristeenä on 100 mm vuorivilla ja höyrynsulkuna muovikalvo.

### **Pintarakenteet**

#### **Lattia**

Uimahallin lattian korkotaso on +2,01 m. Uima-altaaseen laskeutuvien portaiden alusrakenteena on teräsbetonilaatta. Kuten uima-allas, on lattia ja allasportaat laatoitettu keraamisilla laatoilla. Jalkalistana on ulkoseinän höyrynsulku-muovin tasoon kiinnitetty kuparipelti. Uima-altaan reunalla on noin 300 mm korkea ja 555 mm leveä laatoitettu koroke ja altaan reunalla loiskekouru.

Keraamiset laatat ovat Pukkilan tuotteita:

- 1 ruskea nastapintainen lasittamaton laatta, koko 150 x 150 mm; tilausnumero 600 106 80
- 2 -”-, 1 reuna pyörästetty; 600 116 80
- 3 valkoinen, sileä lasitettu laatta, 1 reuna pyörästetty, koko 73 x 150 mm; 402 151 14
- 4 -”-, koko 150x150 mm; 400 401 14 (piirustus 2134:20, laatoituspiirustukset Leena Kaitera)
- 5 valkoinen, sileä lasitettu laatta, 1-reuna pyörästetty, koko 150x150 mm; 400 411 14
- 6 ruskea sileä lasittamaton laatta, 1 reuna pyörästetty, koko 150x150 mm; 600 111 80
- 7 ruskea sileä lasittamaton laatta, koko 150 x 150 mm; 600 102 80

### **Ulkoseinät**

Ulkoseinien sisäverhouksena on vaakasuuntainen lauta-paneeli, jonka päällyslaudat on liimattu mäntyrimoista noin 235 mm leveiksi laudoiksi. Ne on asennettu 18 mm etäisyydelle toisistaan alustan harvalaudoituksen varaan.

### **Sisäseinät**

Sisäverhouksena käytetään vaakalaudoituksen varaan asennettavaa, liimattua mäntypaneelia.

### **Sisäkatto**

Sisäkaton muoto myötäilee harjakattoa. Siihen on ripustettu valaisinkehikko. Pintarakenteena on puukoolauksen varaan kiinnitetty paneeli. Ilmeikkästä verhouspaneelista on erikoispiirustus. Harvalaudoituksen päälle on kiinnitetty 170 mm leveät, keskeltä reunoja kohti viistopintaisiksi höylätyt laudat 18 mm etäisyydelle toisistaan.

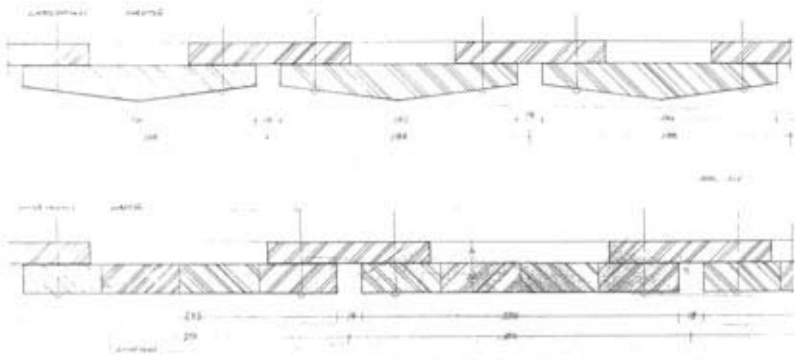
### **Ilmanvaihto ja lämmitys**

Lämpimän ilman puhallusaukkojen ritilät ovat ruostumattomaa terästä. Venttiilit on sijoitettu kattoon pohjoisseinän viereen. Takkahuoneen väliseinän vieressä on poistoilm-aukon ritilä.

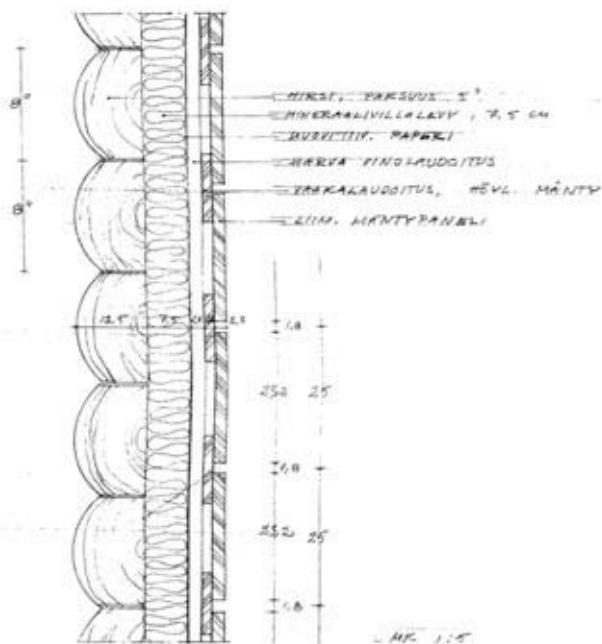
### **Ikkunat ja ovet**

Päätyikkunat ovat kaksinkertaiset ja sisään aukeavat. Vesipeltinä on kuparipelti.

Lisäksi ulkoseinässä on kiinteä umpiolasi-ikkuna, johon liittyy ulos aukeava ulkopuolella yksikertaisella lasilla. Pyöröhirsiväliseinään asennetut takkahuoneen sisä-ovet ja -ikkunat tehtiin yhtenäisinä lasilevyrakenteina.



Sisäkaton vuoraus muotoon höylättyä mäntyä, ulkoseinien sisäverhouksena liimattua mäntyä. Detaljipiirustukset RHA/KA



Ulkoseinän leikkaus. Kantava runko on teräsrankaa. Ulko-verhouksena on 5 tuuman halkaistu pyöröhirsi, eristeenä 75 mm mineraalivillalevy, sisäverhouksena liimattu mänty-paneeli, paksuus 22 mm. KA RakH

Sisustuksen yksityiskohdista on mm. seuraavat arkkitehtisuunnitelmat (RHA/KA)

Neliömäinen seinäkello, viisarit eloksoitua alumiinia (detaljipiirustus 1969 2134:33)

Istuintyynyt, koko 800x800x320 verhoilukangas PMK "Chenille" (piir. 2134:35, Leena Kaitera, Matti S. Husa)

Kuparipäällysteiset, kuutiomaiset tuhkakupit (piir. 2134:36, Leena Kaitera, Matti S. Husa)

Kuparinen neliömäinen lahjoituslaatta.

Saunan sisustukset. Tamminimen saunakamarin peili ja peilihyllä, 12/1969 (piir. Iaa 951:31)

Saunakamarin sisustus; vaatekaapit: mäntyviilutettu pinta; käsittely Valtti Color Pinja.

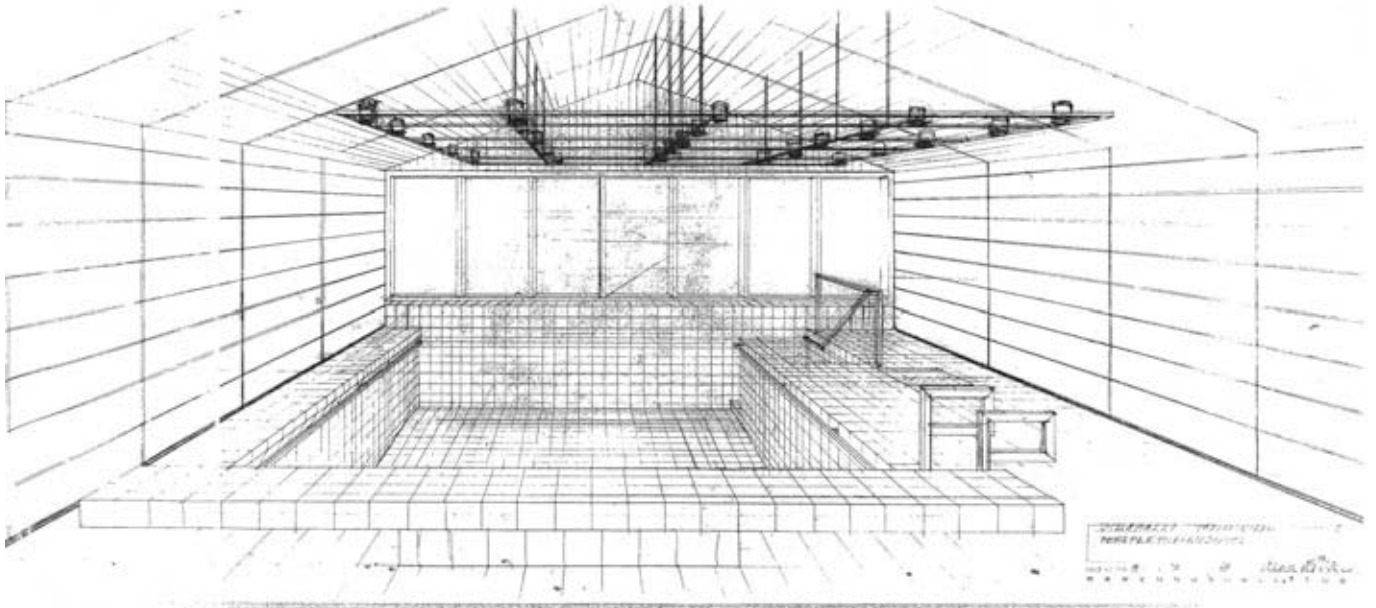
Ovissa kromatut lankavetimet ja koukut mallia Primo 922 Ms/Kr.

Saunakamarin komeroryhmä (suunnitelmat 12/1969)

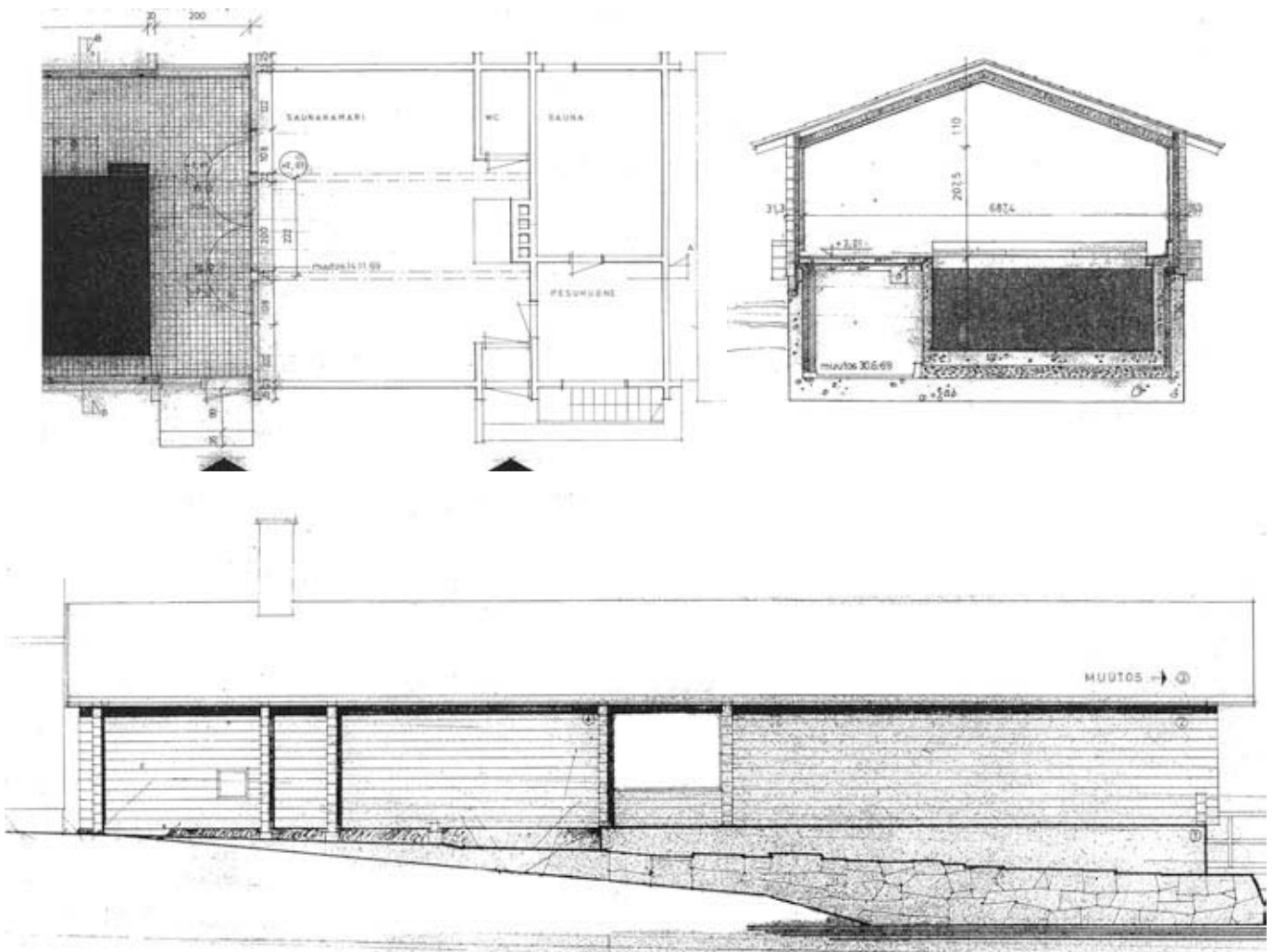
Saunakamarin puhelin- ja lehtipöytä: mäntyviilu; kuultokäsittely: Valtti Color Pinja.



## UIMAHALLIN PIIRUSTUKSET 1969



Sisäperspektiivi on Leena Kaiteran piirtämä v. 1969. RHA/KA



Uimahallin piirustukset vuodelta 1969. RHA/KA



Laituri, uima-allas- ja saunarakennus sekä huoltorakennus vuonna 1973.  
Kuva Kari Haavisto, A-lehdet.

## MUUTOKSET 1973-76

Pohjakerroksen vanha sauna oli henkilökunnan ainoana pesutilana aina 1970-luvulle asti. Asunto-olojen kannalta tehtiin parannuksia 1970-luvun puolivälissä päärakennuksen peruskorjaushankkeen yhteydessä.

Muutospirustuksissa on esitetty seuraavat muutokset:

- Pohjakerroksesta puretaan vanha sauna ja tila jaetaan uusilla väliseinillä osiin. Uudet huoneet ovat pukuhuone, pesutupa, entistä isompi pesutila ja pienempi löylyhuone.

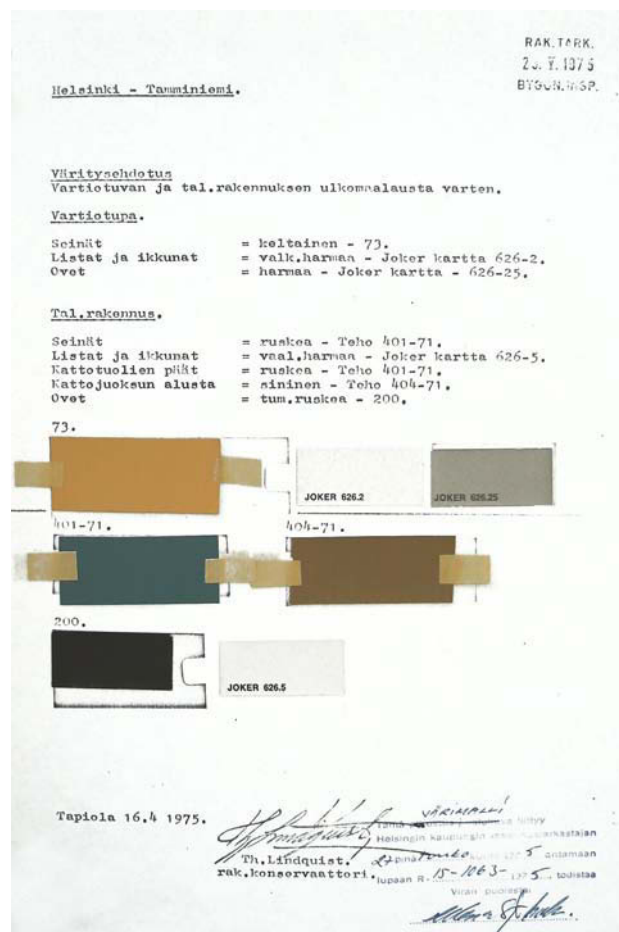
- Länsipäädystä sijaitsevaan talonmiehen asuntoon rakennetaan sisäsuihku ja keittiökalusteet uusitaan. Palvelijahuoneet muutetaan emännän asunnoksi ja siihen liitetään päivystyshuoneen lepohuone.

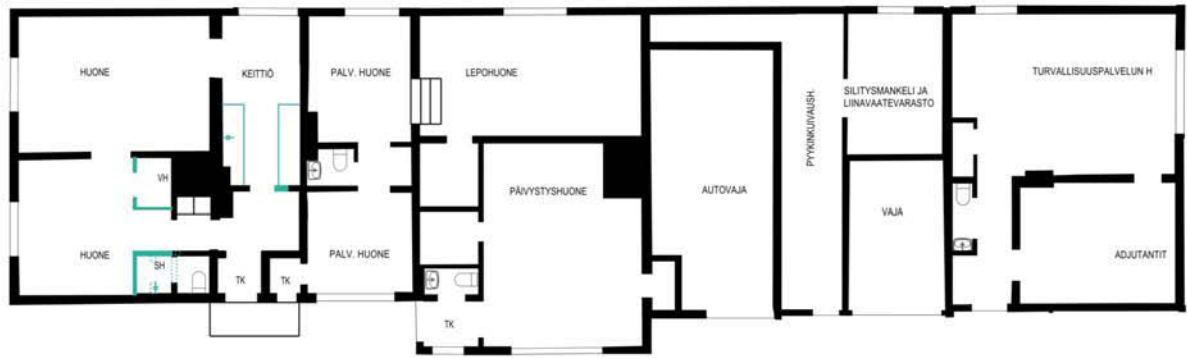
- Talusrakennuksen itäpäädyn tilojen käyttö säilyy entisellään.

Ulkomaalaustyö:

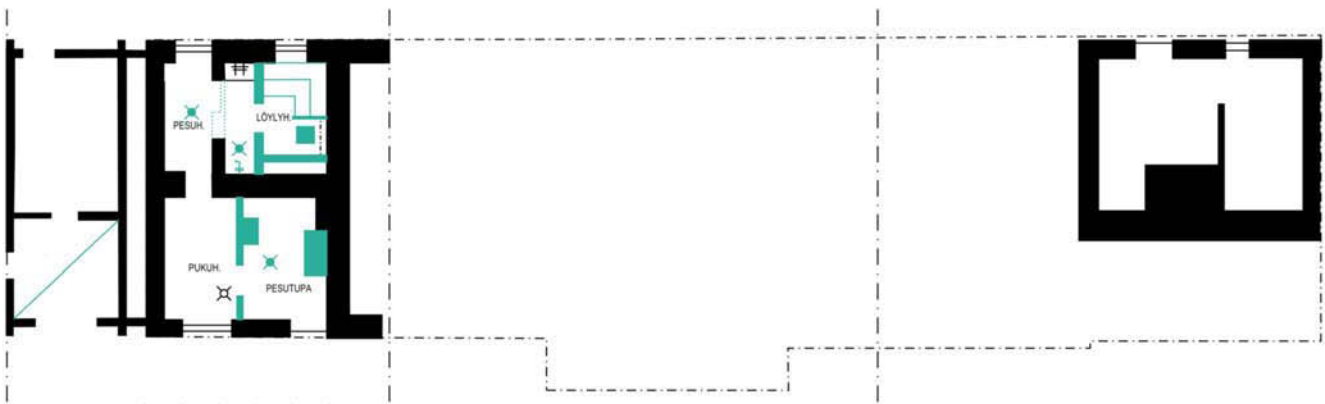
Huoltorakennuksen ulkomaalaukselle haettiin lupaa. Lupahakemukseen liitettiin värisuunnitelma, jonka toteutumisesta ei ole löytynyt varmaa tietoa.

- Presidentin saunan lattia on esitetty uusittavaksi v. 1976.





0 1 5



0 1 5

■ MUUTOKSET VUOSINA 1974-1976

Pohjapiirrokset muutospirustusten mukaan.

Sekä vahtituvan että talousrakennuksen ulkoväriytykselle haettiin rakennuslupaa v. 1975. Liitteenä olivat värimallit, jotka olivat peräisin mm. Joker-värikartasta. Konservattori Thorvald Lindqvist oli vuosina 1970-75 Museoviraston edustajana ja asiantuntijana Tamminiemen väriytyskysymyksissä. (Rakennuslupahakemukset, RVV)

**TALOUSRAKENNUS, SAUNA- JA UIMAHALLIRAKENNUS VUONNA 1987**



Eteläsivu. Ulko-ovien väritys on julkisivupintaa tummempi. Kuva Timo Syrjänen, MV



Uima-altaan pääty ja laituri. Kuva Timo Syrjänen, MV 184916

**TALOUSRAKENNUS, SAUNA- JA UIMAHALLIRAKENNUS VUONNA 1987**



Itäpää, Päivystyshenkilökunnan entinen tila. Kuva Timo Syrjänen, MV 1849184918



Saunan sisäänkäynti , taustalla uimahalliossa. Kuva Timo Syrjänen, MV 184917

## **MUUTOKSET JA YLLÄPITO VUOSINA 1987-2009**

Taloussrakennuksesta on Museoviraston toimesta laadittu mittausspiirustukset 1988. Muutos- ja korjaustöistä on laadittu pääpiirustukset, lupahakemukset ja työpiirustukset. Kaikista muutoksista ei ole löytynyt suunnitelmia, mutta korjausten luonne ja ajoitus selviää museon vuosikertomuksista.

### **Rakennustekniset korjaukset**

Vuonna 1987 suoritettiin vesikatteen korjaus sekä saunan hormiston, piipun ja takan kunnostus.

Vuonna 1990 uusittiin henkilökunnan saunan pesu- ja pukuhuoneiden vedeneristys.

Kellarin vesivuoto korjattiin 1994.

### **LVIS-tekniset korjaukset**

Kahvilan rakentamisen yhteydessä parannettiin taloussrakennuksen ilmanvaihtoa 1990-luvulla. Tilamuutosten yhteydessä tehtiin tarvittavat vesi- ja viemärijohtotyöt.

Entiseen pyykinkuivauskäytävään 1970-luvulla rakennettu sähköpääkeskus kunnostettiin. Entiseen päivystystilaan asennettiin hälytyslaitteet 1991.

### **Asuin- ja työtilojen korjaukset**

Talonmiehen asunto korjattiin 1991. Seuraavana vuonna korjattiin viereinen, ns. emännän asunto.

Vuonna 1996 korjattiin talonmiehen asunto uusimalla kylpyhuone ja kunnostamalla / päällystämällä sisäpintoja. Asuntoa laajennettiin vuonna 2002 liittämällä siihen kaksi makuuhuonetta ja keittiö entisestä emännän asunnosta. Entinen lepo huone palautettiin kahvilan takahuoneeksi.

### **Huoltotilojen muutokset**

Taloussrakennuksen aputilat otettiin käyttöön museon ja piha-alueen huoltokaluston säilytystiloina, korjauspajoina ja työhuoneina. Museohenkilökuntaa varten sijoitettiin naisten ja miesten pukutilat itäpäädyn entisen turvallisuuspalvelun huoneeseen .

### **Uusi museokahvila**

Entinen väentupa / adjutanttihuone muutettiin museokahvilaksi vuosina 1993-1994 Uudenmaan piirirakennustoimiston / sisustusarkkitehti Päivi Bergrothin suunnitelmien mukaan. Keittiökalu sijoitettiin L-mallisen pieneen sivutilaan. Sisäpintojen kunnostuksen ja maalauksen lisäksi uusittiin lattiapäällyste. Seuraavaksi rakennettiin esteetön WC entisen silityshuoneen päätteeksi. Keittiön laajennus ja uusia varastotiloja rakennettiin entisen emännän asunnon puolelle 2002 tehtyjen tilamuutosten yhteydessä. Arkkitehtisuunnittelusta vastasi Exa Palveluasuustoimisto.

### **Ulkopuolen korjaus- ja muutustyöt**

1990-luvulla suoritettiin seuraavat ulkopuolen korjaustyöt:

- Adjutanttihuoneen (nykyisen kahvilan) puurakenteiset ulkoportaat uusittiin 1990.
- Vesikatton rännit uusittiin 1993.
- Saunan edustan laatoitus korjattiin ja kiviportaiden kaide maalattiin 1994.
- Saunan hirsijulkisivua käsiteltiin kyllästysaineella.
- Esteettömän WC:n rakentamisen yhteydessä tehtiin aputilaosan ulko-ovien eteen puurakenteinen luiska.
- Julkisivut on maalattu uudestaan ainakin osittain vuoden 1987 jälkeen. Ulko-ovien väri on muutettu vaaleammaksi, julkisivun peruspinnan kanssa samanväriseksi.



Pohjapiirrokset muutospirustusten mukaan.

## KORJAUSTEN JA MUUTOSTEN YHTEENVETO

1. Itäpäädyn vanhemman rakennuksen korvaaminen uudella osalla, jolla sama runkosyvyys kuin säilyvällä osalla.

Ajankohta / Suunnittelija 1904-1914 / ei tiedossa, mahd. arkkitehti Albert Nyberg
2. Talousrakennuksen laajennus: länsipäätyyn rakennettiin kellari, jossa tiilestä muurattu pesutupa ja jääkellari sekä kevytrakenteinen halkova- ja 1. kerroksen laajennukseen sijoitettiin asuinhuone ja mankelihuone. Viimeistään tässä vaiheessa julkisivu vuorattiin paanuilla.

Ajankohta / Suunnittelija 1915 / arkkitehti Albert Nyberg
3. Kunnostus presidentin asunnon talousrakennukseksi. Korjaustyöt, mm. saunan ja autotallin rakentaminen. Itäpäätyyn järjestettiin tilat adjutan-teille ja etsiville.

Ajankohta / Suunnittelija 1940 / Arkkitehti Toivo Pelli / Rakennushallitus
4. Päärakennuksen peruskorjaukseen liittyvä talousrakennuksen korjaus ja muutos. Vuonna 1956 rakennuksessa oli useita asuntoja, mm. entisen saunan kohdalla. Rannan puoleiseen päätyyn rakennettiin uusi sauna ja terassi. Henkilökunnan sauna rakennettiin kellarin entisen jääkellarin kohdalle. Kylmät vajatilat rakennuksen keskivaiheilla muutettiin uusiksi pyykinkäsittelytiloiksi. Päivystyshuoneen taakse rakennettiin entisten ulkokäymälöiden tilalle lepohuone.

Ajankohta / Suunnittelija 1956 / Arkkitehdit Niilo ja Kauko Kokko / Kokko & Kokko Arkkiteh-tuuritoimisto
5. Rantasaunan laajennus ja uusi uima-allasosasto. Saunan tiilikatteen kor-vaaminen kuparipeltikatteella.

Ajankohta / Suunnittelija 1969 / Arkkitehdit Matti E. Hirvonen, Leena Kaitera, insinööri Matti Husa / Rakennushallitus
6. Huoltorakennuksessa tehtiin peruskorjaus 1974-75 päärakennuksen kunnostuksen yhteydessä. Tällöin muutettiin yksi asunnoista päivys-tyshenkilökunnan tiloiksi ja rakennettiin sähköpääkeskus.

Ajankohta / Suunnittelija 1974-1975 / Rakennushallitus, Uudenmaan piirirakennustoimisto
7. Kunnostus museon käyttöön.

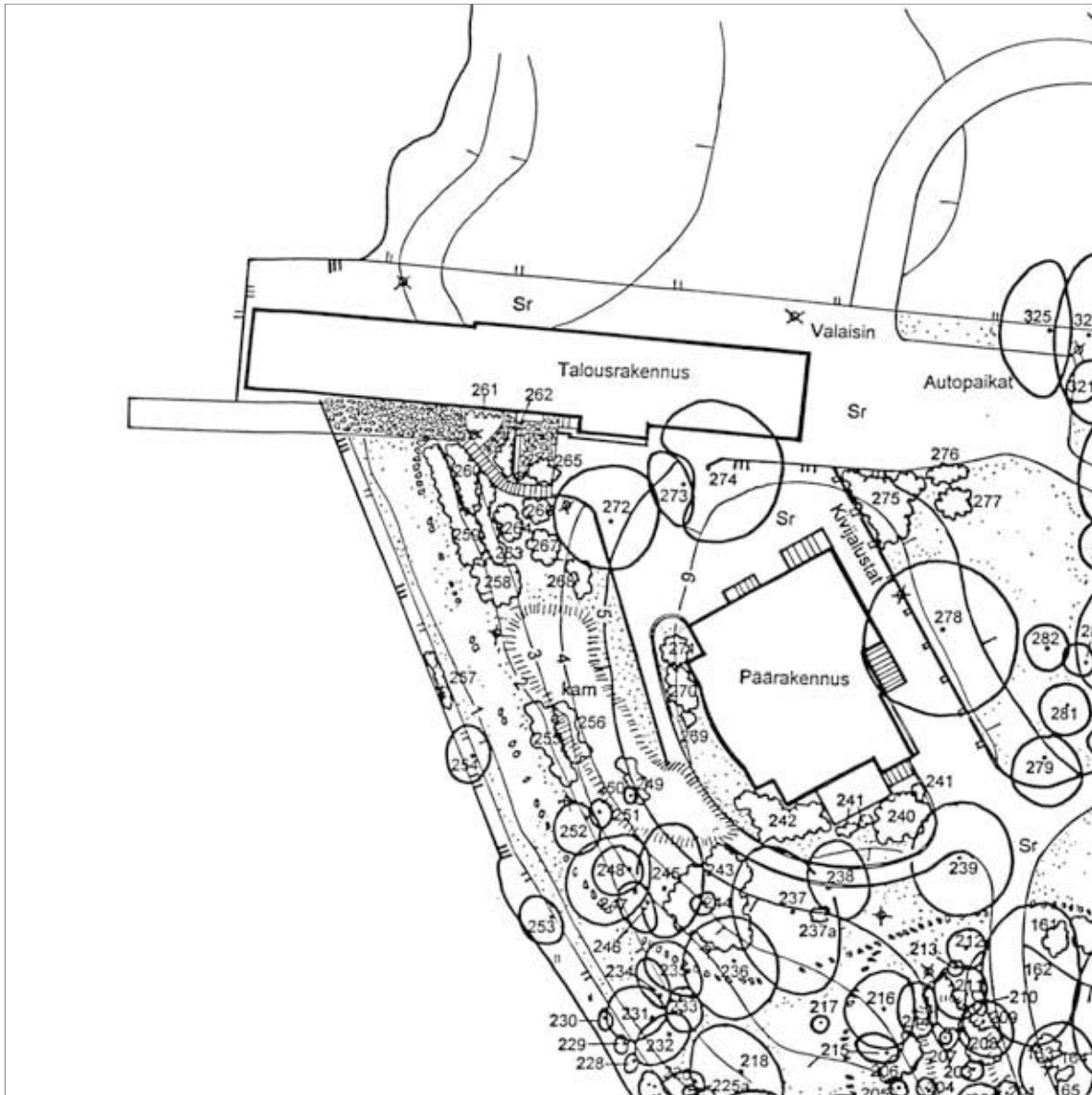
Ajankohta / Suunnittelija 1987 / Rakennushallitus, Helsingin piirirakennustoimisto
8. Museokahvilan rakentaminen talousrakennukseen ja esteettömän wc:n rakentaminen.

Ajankohta / Suunnittelija 1993-1994 / Rakennushallitus, Helsingin piirirakennustoimisto
9. Talonmiehen asunnon laajentaminen vuonna 2002, yhdistämällä siihen entinen apulaisen asunto. Kahvilan yleisötilojen sekä keittiön laajenta-minen.

Ajankohta / Suunnittelija 2001-2002 Exa Palveluasuustoimisto



## PIHARAKENTEET VUONNA 2009



Tamminiemen puiston inventointi. Asemapiirros, Liski 1995 (osa).

Huoltorakennukseen liittyvät kiveykset, portaat ja istutukset olivat pääosin jäljellä vuonna 2009.

## PIHARAKENTEET VUONNA 2009



Huoltorakennuksen pengerretty eteläinen piha-alue.

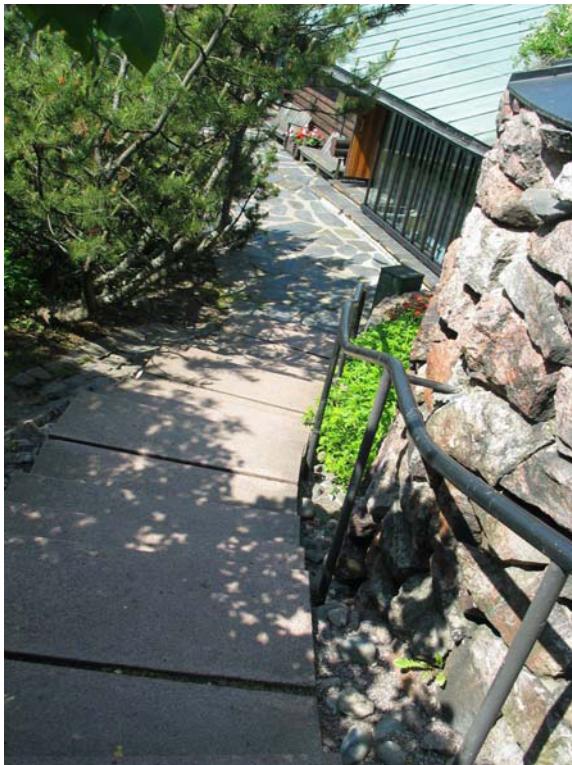


Pihaterassin tukimuri 1900-luvun alusta. Vuonna 1956 rakennetut maastoportaat on myöhemmin korjattu ja uusittu.

## PIHARAKENTEET VUONNA 2009



Liuskekivillä kivetty terassi sauna- ja uima-allasrakennuksen eteläpuolella on rakennettu nykyiseen asuunsa uima-allaslaajennuksen yhteydessä 1969 ja korjattu myöhemmin. Laituri on purettu.



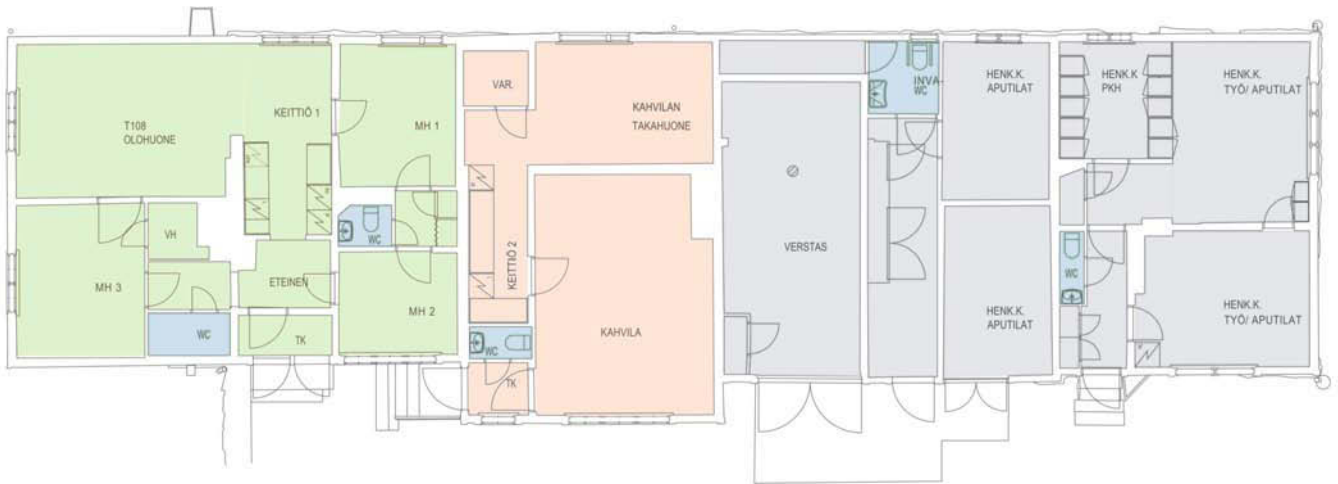
Saunalle johtavat maastoportaat on rakennettu vuonna 1956 ja myöhemmin uusittu sekä korjattu. Askemat ovat hakattua graniittia betonialustalla.



Henkilökunnan saunaksi vuonna 1956 muutetun pesutuvan ulko-ovi. Edessä aikakaudelle tyypillistä liuskekiveystä.

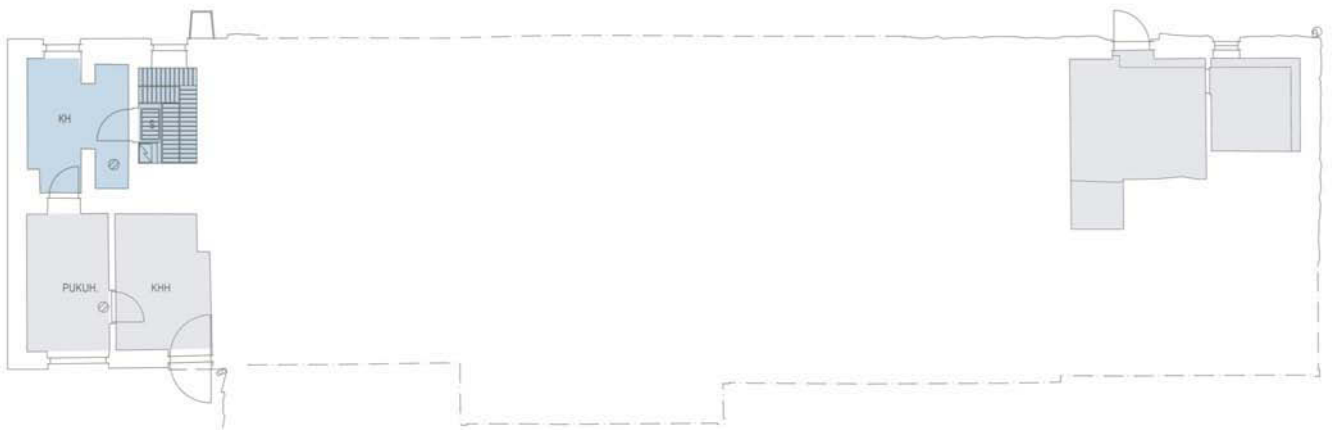


## HUOLTORAKENNUS VUONNA 2009



Huoltorakennus 1. kerros  
Toiminnot v. 2009

- ASUNTO
- MÄRKÄTILAT
- KAHVILA
- APUTILAT



Huoltorakennus Kellari  
Toiminnot v. 2009



Talouksrakennus ts. Nykyisin huoltorakennus, sauna- ja uima-allasrakennus vuonna 2009.

Huoltorakennuksesta on Museoviraston toimesta laadittu mittauspiirustukset vuonna 1988. Muutos- ja korjaustoista on laadittu pääpiirustukset ja lupahakemukset. Kaikista muutoksista ei ole löytynyt suunnitelmia, mutta korjausten luonne ja ajoitus selviää pääosin museon vuosikertomuksista.

0 1000 5000

0 1000 5000

Rakennusta on laajennettu ja muutettu eri vaiheissa, mutta kivijalka ja hirsirunko ovat pääosin säilyneet, samoin on säilynyt 1900-luvun alusta olevia ikkunoita ja ovia.

## Tilat ja sisäpinnat

### Asunto

Länsipäädyssä on huoltomiehen asunto: 4 huonetta, keittiö, kylpyhuone ja erillinen WC. Asunnon nykyinen huonejärjestys on vuodelta 2002. Asunnossa on muutettu ja rakennettu uusia seinärakenteita yli sadan vuoden aikana. Luoteiskulman huone on ainoa tila, joka on säilynyt alkuperäisten (1915) suunnitelmien mukaisten hirsiseinien rajaamana. Tämäkin huone on yhdistetty viereiseen purkamalla osa hirsiseinästä. Nykyiset sisäpinnat ja kalusteet ovat 1990- ja 2000-luvun korjausvaiheista. Asunnon keskellä oleva vanha savuhormiryhmä toimii nykyisin ilmanvaihtohormina.

### Kahvila

Kahvila on rakennettu entiseen päivystyshuoneeseen 1994. Keittiötä ja aputiloja on laajennettu 2000-luvulla. Pohjosisivun työhuone on välillä kuulunut emännän asuntoon. Pintarakenteet ovat pääosin uudet. Kahvilan lattiapäällysteenä on linoleumi. Kahvilan sisänurkassa on väentuvan entisen puuhellan hormi.

### Autovaja ja aputilat

Autovaja on säilynyt sen kokoisena, jollaiseksi se on rakennettu viimeistään 1940-luvulla. Autovajan ulko-ovet ovat 1940-/1950-luvulle tyypilliset. Väliseinät ja komeron väliseinät on päällystetty vinorimoituksella ja Lugino-tyyppisellä rakennusmassalla.

Viereisten aputilojen tilajako periytyy vuoden 1956 peruskorjausvaiheesta, lukuun ottamatta vuonna 1994 rakennettua, levyrakenteista, esteetöntä WC-tilaa. Entinen silityshuone on sisustettu työpajaksi. Työpöydän taustalaatoituksessa on sama fasettikuvioinen kaakelilaatta kuin päärakennuksen 2. kerroksessa sijaitsevassa Urhon kylpyhuoneessa. Lattia on betonivalua. Varaston seinät ovat vasemmalta lukien 1) raakalautaa, 2) höylättyä, pyöreäreunaistavaakapaneelia, 3) käsittelemätöntä, pystysuuntaista helmiponttiverhousta. Varaston länsiseinälle on rakennettu puute-lineet presidentin suksia varten. Päätyseinässä on pystysuorat tikkaat ullakolle johtavalle kattoluukulle. Tämä on ainoa reitti korkeaan, kylmään ullakkotilaan, jossa mm. on huollettavia sähkö- ja LVI-asennuksia.

### Itäpäädyn entiset valvonta- ja adjutanttitilat

Tilat ovat nykyisin toimisto- ja huoltotyökäytössä. Huoneissa on säilynyt vanhempia kiintokalusteita presidentin turvallisuuspalvelun ajoilta. Sisäkatossa ja seinissä on levyverhous, jossa on v-urasauma.

RAKENNUSHISTORIAN SELVITYS

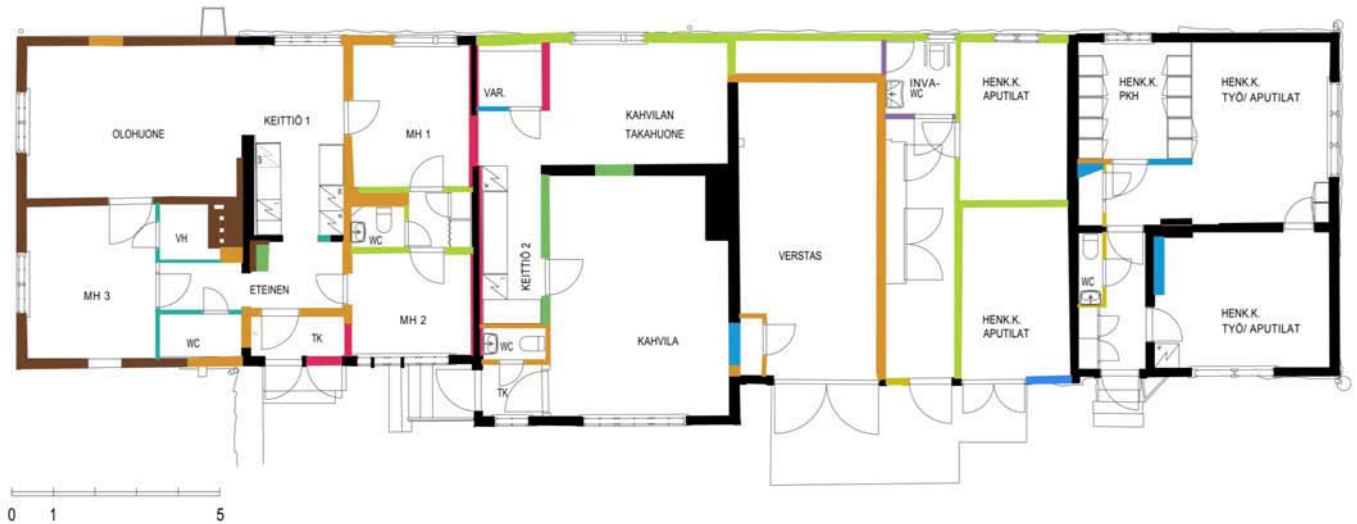
TALOUSRAKENNUS  
JULKISIVUT- NYKYTILANNE

Kati Salonen ja Mona Schalin Arkkitehdit Oy 1.2.2010

TALOUSRAKENNUS  
JULKISIVUT- NYKYTILANNE

Kati Salonen ja Mona Schalin Arkkitehdit Oy 1.2.2010

## HUOLTORAKENNUS VUONNA 2009 SEINÄRAKENTEIDEN AJOITUS



- 2002
- 1988-2000
- 1977-1987
- 1974-76
- 1956-1972
- 1956
- 1940-1956
- 1940
- 1915
- 1915

Muutosten ajoitus perustuu suunnitteludokumenttien tulkin-  
taan ja nykyisten rakenteiden tarkasteluun.

### Kellari

Itäpäädyn kellarissa on varastotilaa ja teknistä tilaa.  
Länsipäässä on edelleen henkilökunnan sauna.

### Ullakko

Kylmä ullakko jatkuu yhtenäisenä huoltorakennuksen  
päädyistä pätyyn. Eri-ikäiset rakennusrungot ovat  
näkyvissä purutäytteisen yläpohjan tasojen vaihteluna,  
hirsikehikkojen yläosina ja eri tekniikalla rakennet-  
tuina kattotuoleina.

## Ovet ja ikkunat

Ikkunat ovat sekä 1900-luvun alkupuolen pieniruu-  
tuista mallia että jälleenrakennuskaudelle tyypillistä,  
yksinkertaisempaa mallia. Ikkunaheloja on vaihdettu  
tai uusittu puitteiden kanssa. Joukossa on 1940-luvulta  
alkaen käytettyjä pukinsarvimallisia ikkunapainik-  
keita. Ulko-ovet ovat 1940-1950-luvulle tyypillisiä  
pystypaneeliovia. Autotallin ovesa on puinen kehys-  
rakenne. Ulko-ovien yleisimpänä vetimenä on teräs-  
puuvedin.

Asunnon sisäovista osa ovat uudempaa laakaovityyp-  
piä, osa ovat samaa mallia kuin pääoven alkuperäiset  
jugend-peiliovet. Painikemalleja on eri ajoilta, mm.  
1920-luvulta.

## Sokkeli

Huoltorakennuksen vanhin kivijalka on noin vuodelta  
1903 ja muurattu epäsäännöllisen muotoisista luon-  
nonkivistä. Itäpäädyn kellari on muurattu tiilestä ja  
harmaa-kivestä. Julkisivuverhouksena on säännönmu-  
kainen, hakattu graniittiharkko makkarasaumoilla.  
Muurin ulkopinta on melko tasainen ja säännöllinen.  
Länsipään kellari on alun perin ollut puhtaaksi  
muurattua tiiltä. Slammaus on todennäköisesti tehty v.  
1956 muutosten yhteydessä.

## Julkisivut

Alun perin rakennus on ollut hirsi- ja lautapintainen.  
Viimeistään vuonna 1915 julkisivu on päällystetty  
paanuilla. Nykyisissä julkisivuissa on vuoroin 1900-  
luvun alun paanuverhousta, vuoroin vaakasuuntaista,  
jälleenrakennuskaudelle tyypillistä vaakapaneelia.  
Saunan puoleisessa itäpäädyssä on limilautaa mu-  
kaileva mineriittilevyverhous. Kysymyksessä on  
päädyn lähellä sijaitsevan, presidentin saunan sa-  
vupiipun vuoksi tehty palosuojaverhous.

Vuosikymmenien kuluessa suoritettujen korjausten ja  
muutosten takia nykyinen julkisivu on kuin eri aikoina  
tehtyjen verhousten ja ikkunoiden tilkkutäkki, jonka  
väriyksen historia ei ole täysin selvinnyt. Uusimpia  
vaiheita edustaa julkisivun värisuunnitelma, jolle on  
haettu toimenpidelupaa vuonna 1975 ja museotoimin-  
nan aikana suoritettu julkisivun maalaus ja värisävy-  
muutos.

## Vesikate

Huoltorakennuksen vesikatteenä on poltettu  
savitiilikate. Peltipäällysteiset savupiiput ovat eri  
ajoilta. Ne noudattavat päarakennuksen ylöspäin kap-  
enevaa jugend-mallia. Vuonna 1973 otetussa valoku-  
vassa huoltorakennuksen savupiippujen väri on tiilen-  
punainen.

Räystäskourut ja syöksytorvet ovat maalattua, kuu-  
masinkittyä peltiä.

## Väritutkimus 2010

Konservointi T. Sonninen Oy tutki elokuussa 2010  
huoltorakennuksen ikkunoiden ja julkisivun maali-  
kerrosten värisävyjä poikkileikkausnäytteiden avulla.  
Näytteet valettiin valuhartsiin ja kuvattiin valomikro-  
skoopilla, heijastavassa valossa. Tarkemmat tiedot ja  
valokuvat on esitetty ko. raportissa.

## Räystään näytteet

Rakennuksen eteläsivulta, rankarakenteisen osan ka-  
ton alalautoituksen näytteessä N1 oli uusia maaliker-  
roksia ja pieni fragmentti kellertävästä öljymaalista,  
jossa erottui pigmentointia.

Katon kannattajasta otetussa näytteessä N3 oli pääl-  
limmäisenä valkoinen ja alla hieman taitettu vaalea  
ohut maalikerros. Puupinnalla oli jäämiä okran sävyi-  
sestä maalista ja sen alla vihreästä maalikerroksesta,  
kuten päarakennuksen ikkunoissa.

Tuulilaudasta otetussa näytteessä N4 oli päällimmäi-  
senä valkoinen nykyinen maalikerros, alla keltaiseen  
taitettu öljymaalikerros, valkoinen, harmaan vihertävä  
kerros ja sen alla valkoinen ja keltaokra alimmaisena.

## Ulko-oven näyte

Itäpäädyn työtilan 1940-1950-luvun ulko-oven näyt-  
teessä N2 oli päällimmäisenä nykyinen beige, vaa-  
leanruskea maalikerros, alla valkoinen ja tumman rus-  
keaa 2 kerrosta.

## Paanujulkisivun näyte

Kahvilan portaiden takana olevan eteläpuolen julkisi-  
vun paanusta otetussa näytteessä N5 on nykyisen alla  
valkoinen ja beige ja valkoinen sekä alimmaisena ok-  
ran sävyinen, jossa erottuu punaista keltaista ja mus-  
taa.

## Ikkunat

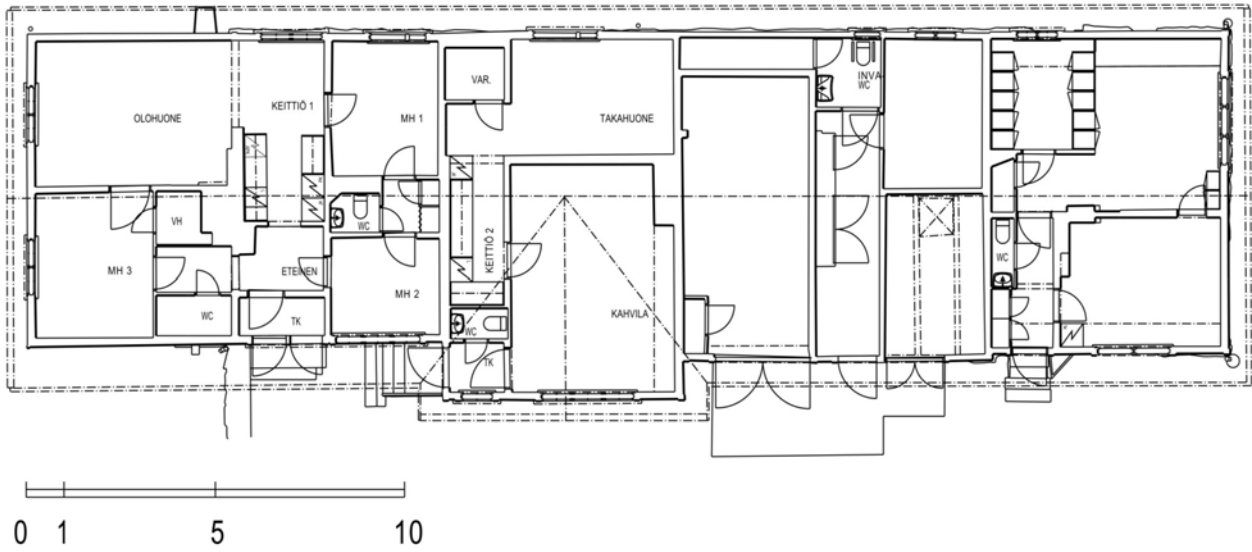
Asunnon eteläsivun ikkunan alla olevan vuorilistan  
näytteessä N6 oli nykyisen valkoisen alla oli mahdol-  
lisesti vihreää maalia.

Kellarin pesutuvan v. 1915 mallisen ikkunan karmin  
ulkopuolelta otetussa näytteessä N7 oli beigen, vaa-  
leanruskean alla useita valkoisia kerroksia, alkydi- tai  
akrylaattimaalia.

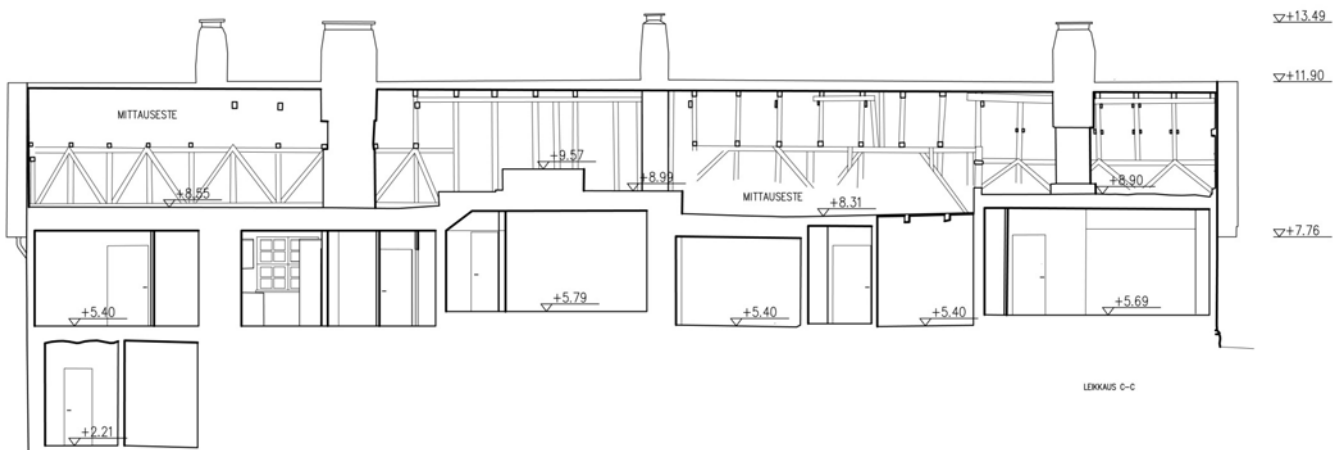
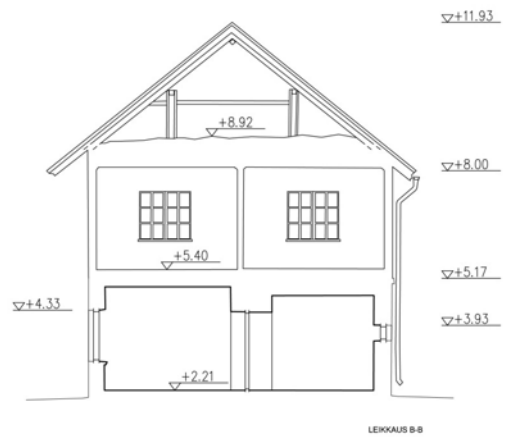
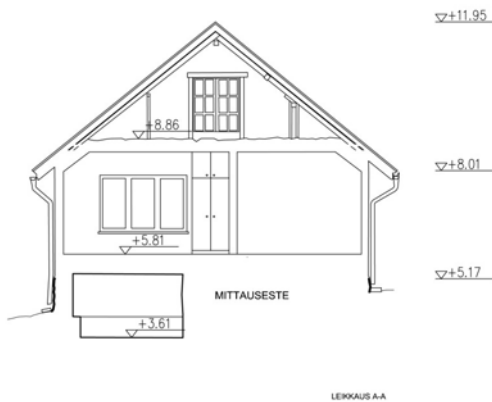
Henkilökunnan saunan vuodelta 1956 olevasta poh-  
joispuolen ikkunasta otetussa näytteessä N8 oli nykyi-  
nen beige maalikerros ja alla vaaleat, valkoiset ja hie-  
man taitetut maalikerrokset. Havaittu ohut vaalean  
sininen maalikerros näytti öljymaalilta, muut alkydi-  
maaleilta.



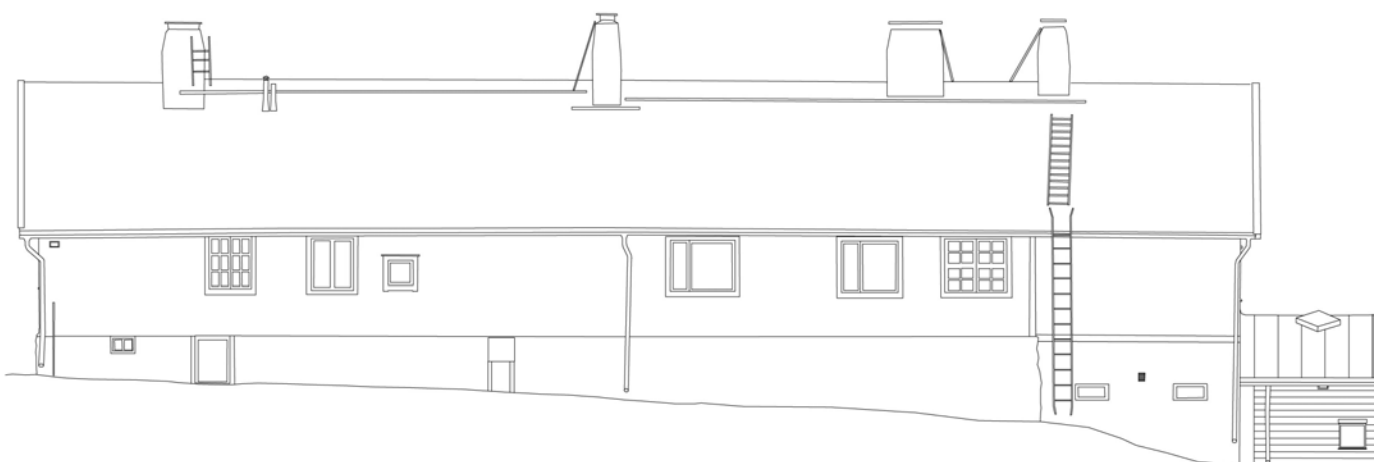
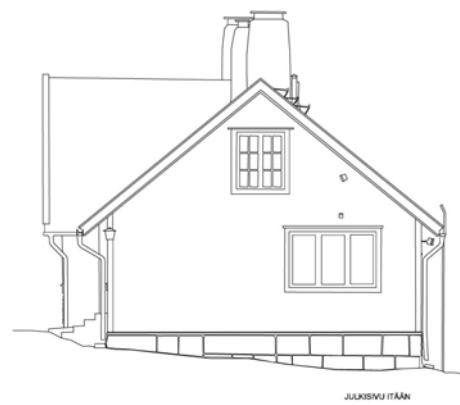
# HUOLTORAKENNUS MITTAUSPIIRUSTUKSET 2009



Huoltorakennus, 1. kerros. Mittauspiirustus Aake Vision 2009. Arkkitehtitoimistossa muokattu.



Huoltorakennus. Itä- ja länsipään leikkaukset sekä pituusleikkaus. Mittauspiirustukset Aake Vision 2009. MV



Huoltorakennus. Länsipääty ja itäpääty sekä julkisivut etelään ja pohjoiseen. Mittauspiirustukset Aake Vision 2009. MV



Eteläisen lappeen kaksikouruinen kattotiili on samaa tyyppiä kuin päärakennuksen vuonna 1956 uusitus-  
sa vesikatteessa, joka uusittiin vuonna 1974 ruotsalaisilla savikattotiilillä.



Pohjoisen lappeen yksikouruinen kattotiili on samantyyppinen kuin päärakennuksen alkuperäisessä vesi-  
katteessa vuodelta 1904.



Huoltorakennuksen eteläinen lape ja poikkipäätty, taustalla sauna- ja uimahallirakennuksen kuparikatto.



Länsipään kellarin tiilestä muurattu ulkoseinä on muutettu vuonna 1956 ja ilmeisesti silloin slammattu. Ulkoseinän slammaukset on mahdollisesti uusittu vuonna 1975.



Vanhimman hirsirunkoisen osan pieniruutuiset ikkunat ovat vuoden 1904 rakennusvaiheesta. Paanupäällyste lienee vuodelta 1915. Kylmän ullakkotilan julkisivussa on vaaka-paneeli.



Julkisivu etelään. Hirsirunkoinen osa poikkipäättyineen ja paanujulkisivuineen. Etualalla rankarakenteinen autotalli- ja varasto-osa.



Huoltorakennuksen entisen väentuvan, museokahvilan ulkoportaat on uusittu 1990-luvulla.



Autovaja on rakennettu entiseen, rankarakenteiseen vajaan 1940-luvun alussa. Julkisivuverhouksena on vaakasuuntainen ponttilauta.



Itäpään eteläsivulla on paanuverhous, päädyssä vaakapaneeli. Ikkunat ovat 1900-luvun alusta ja 1940-1950-luvulta.



Pohjoissivun päätyosissa on paanupäällyste ja keskiosassa, joka on muutettu lämpimiksi tiloiksi vuonna 1956, on vaakapaneelijulkisivu. Etualalla itäpään pieniruutuinen ikkuna 1900.luvun alusta.



Saunan puoleisen länsipäädyn julkisivu ja räystääs verhottu palosuojauksen takia mineriittilevyillä.



Itäpäädyssä näkyy vanhimman osan sokkelimuurin jäänteitä.



Itäpäädyn laajennusosan sokkelimuuri on rakennettu säännöllisistä harkoista v. 1904 jälkeen.

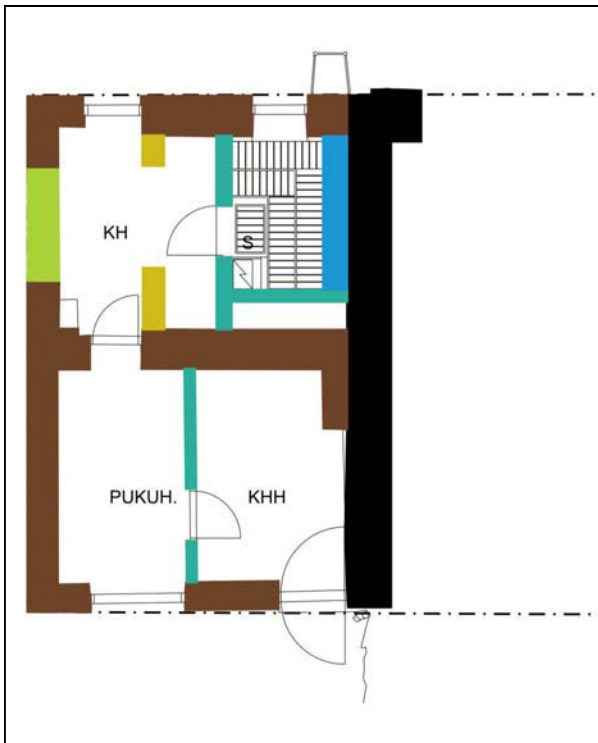


Pohjoissivun kellarin ulko-ovi.



Pohjoissivun uudempi harkkokivisokkeli (1915), vanhempi sokkeli oikealla.

**T02 PUKUHUONE**  
**T03 PESUHUONE**  
**T04 LÖYLYHUONE**



Puku- ja pesutilat on rakennettu vuonna 1915 toteutettuun, tiilestä muurattuun laajennusosaan, jossa alun perin on ollut pesutupa ja jääkellari. Välipohjana on kappaholvi.



Löylyhuone on rakennettu entiseen tiilestä muurattuun jääkellariin. Huoneessa on hirsipaneeliverho.



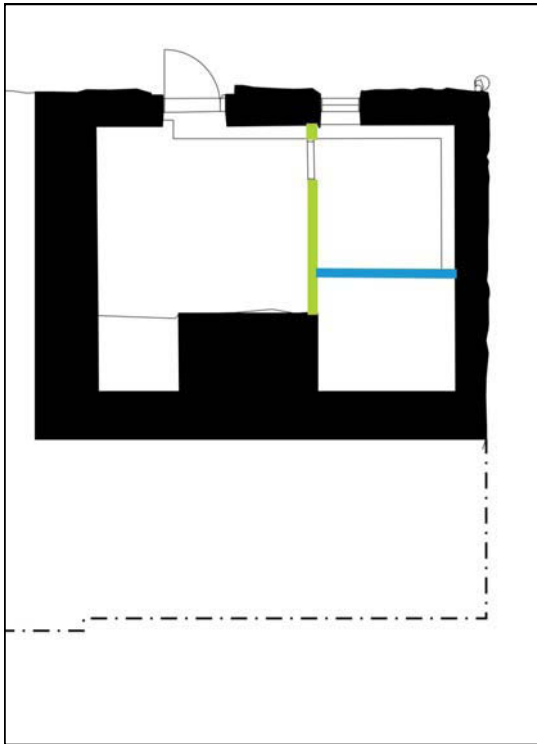
Pukuhuoneen kappaholvivälipohja. Vuonna 1915 rakennetussa, tiilestä muuratussa kellaritilassa oli alun perin pesutupa.



Sauna- ja pesutilat on rakennettu entiseen jääkellariin.



## HUOLTORAKENNUKSEN ITÄPÄÄN KELLARI



Pohjoissivun kellarinövet. Kellarissa on vesimittari.

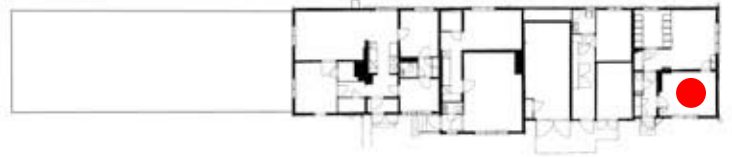
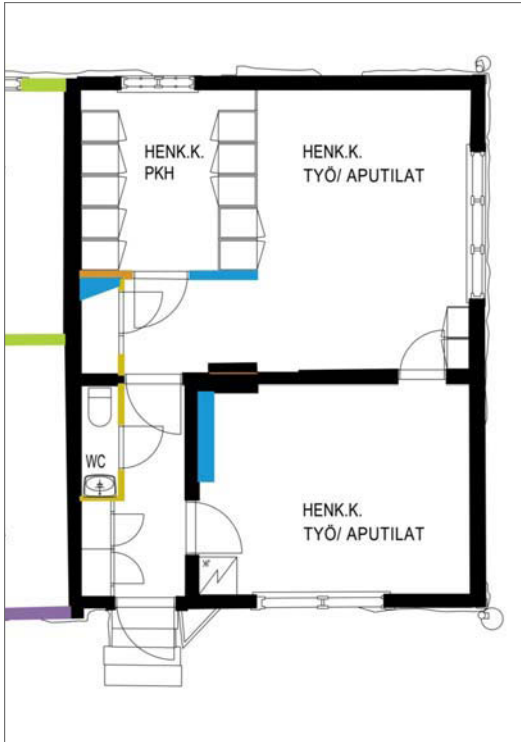


Taustalla harmaakivimuurausta, tulisijan ja hormiryhmän perustus.



Välipohja on rautapalkkien kannattama muurattu kappaholvi.

## T 103 "ADJUTANTIT" -TYÖHUONE



Huoltorakennuksen itäpäätyyn on rakennettu lämmitettäviä huonetiloja jo Nissenin perheen aikana, jonkin aikaa pää-  
rakennuksen valmistumisen jälkeen. Huoneiden sisäkatto ra-  
jautuu osittain kattorakenteisiin, joiden takia ulkoseinän  
vieressä on viistopinta.

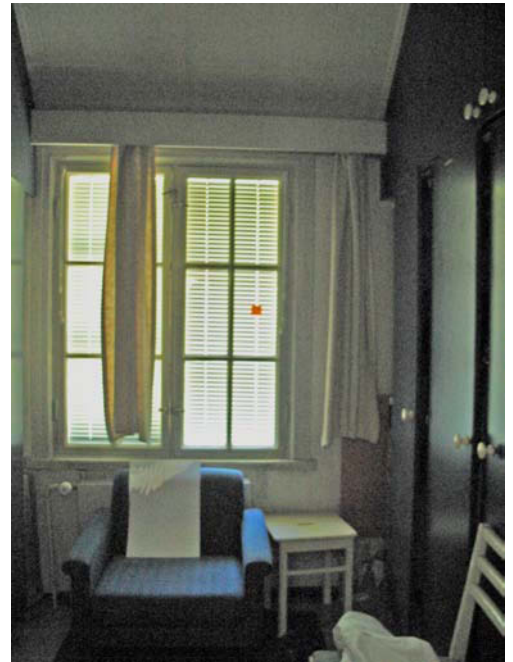
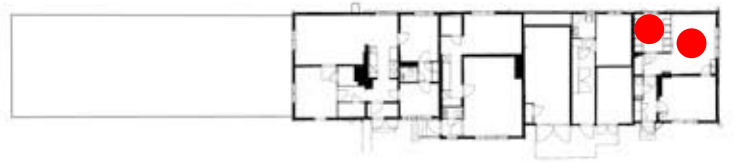
Keskellä oleva murattuun hormiin on alun perin liittynyt  
uuneja tai puuhella ja uuni. Perustus on säilynyt kellarissa,  
jonka välipohjana on kappaholvi.

1940-luvun alusta itäpäädyssä on ollut adjutanttien ja etsivi-  
en, myöhemmin turvallisuuspalvelun tiloja. Museotoimin-  
nan aikana tiloja on käytetty työhuoneina ja henkilökunnan  
pukuhuoneina.



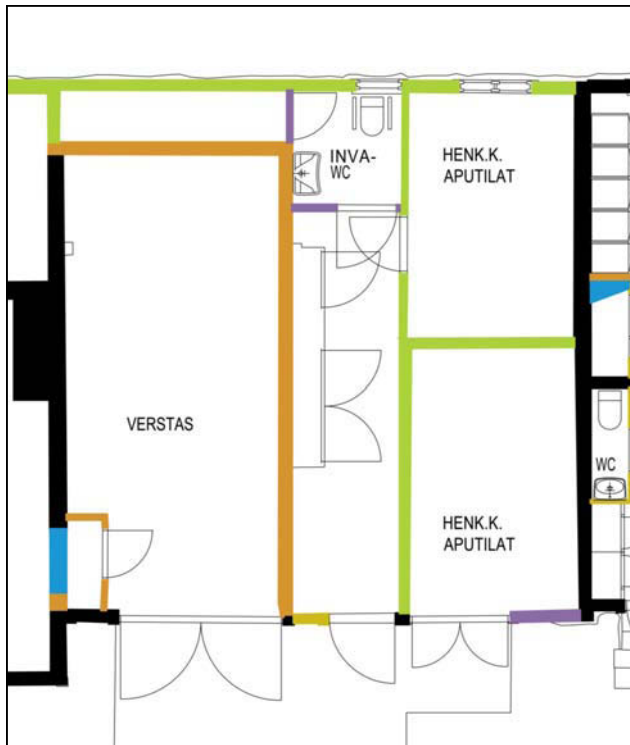
Seinät on päällystetty levyillä, saumat tasoitettu. Katto on vuorattu viistoreunaisilla kuitulevyillä. Kalusteet ovat osit-  
tain 1970-luvulta.

T 104 HENKILÖKUNNAN TILA  
T105 PUKUHUONE



Seinät on päällystetty levyillä, saumat tasoitettu. Katto on vuorattu viistoreunaisilla kuitulevyillä.

**T106 KÄYTÄVÄ JA ESTEETÖN WC  
ENT. PYYKINKUIVAUSTILA**



Käytävän päähän on 1994 rakennettu 1994 levyrakenteinen, esteetön WC-tila.



Entisen pyykinkuivaustilan sivulle on rakennettu sähköpääkeskus 1970-luvulla ja lisää keskuksia 1990-luvulla.

Vuonna 1956 on entinen lämmittämätön, rankarakenteinen vaja jaettu väliseinillä varasto- ja aputiloiksi. Kapea käytävämainen tila on ollut pyykinkuivaushuone, pohjoispuolella on ollut liinavaatteiden hoitoa varten ns. silityshuone. Eteläpuolelle on jäänyt pihavälineiden ja suksien varastotila, josta on tikasyhteys ullakolle.

1970-luvulla on käytävän seinälle sijoitettu sähköpääkeskus. Käytävän perälle on museotoiminnan aikana rakennettu esteetön wc-tila.



Lattia on betonivalua. Seinät ja katto on levytetty.

**T 123 APUTILA  
ENTINEN SILITYSHUONE**

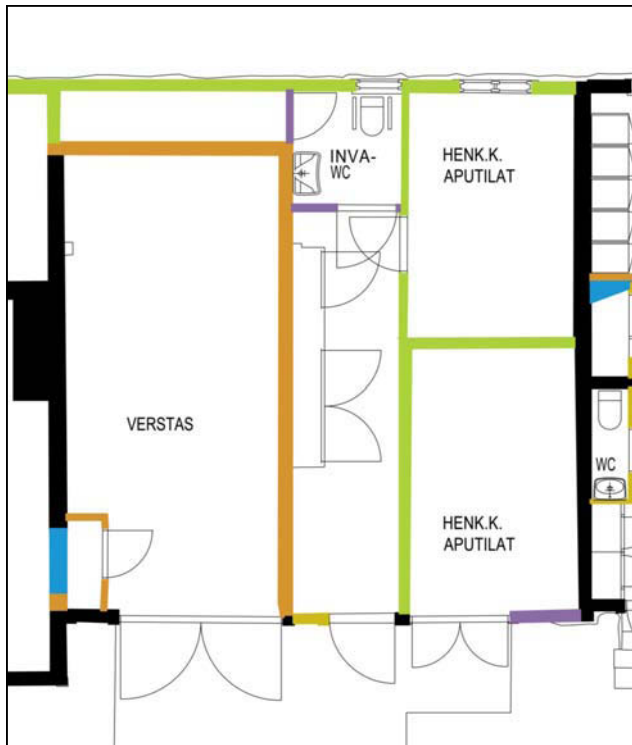


Seinät ja katto on päällystetty levyillä, saumat on tasoitettu. Katonrajassa on pieni holkkalista.



Entisen silityshuoneen työtason taustan laatoitus on sama kuin päärakennuksen kylpyhuoneessa 215. Kuvat MS

## APUTILA, VARASTO



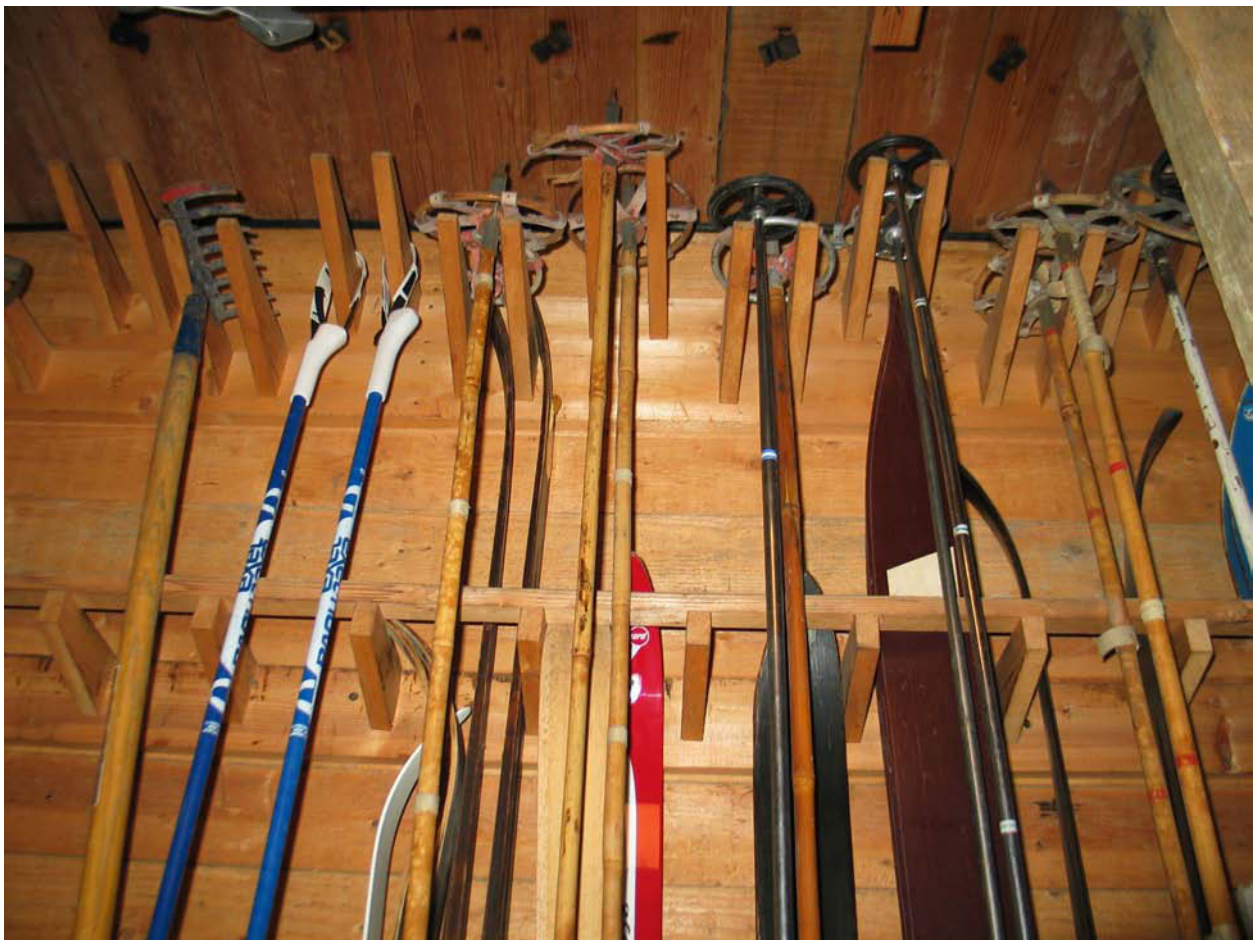
Rankarakenteiseen entiseen vajaan on vuoden 1956 muutosten yhteydessä rakennettu pihavälineiden ja suksien varasto-tila, josta on tikasyhteys ullakolle.



Vasemmalla oleva sahalautaseinä on rakennettu 1950-luvulla.

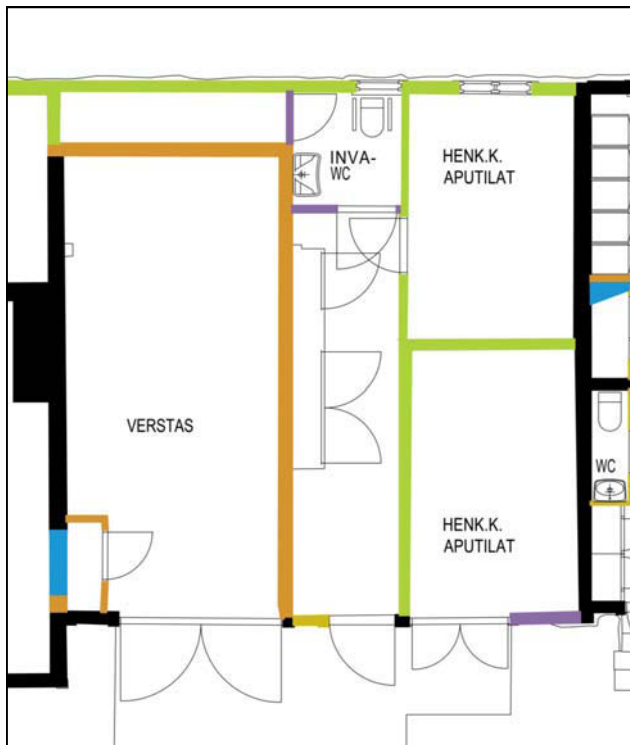
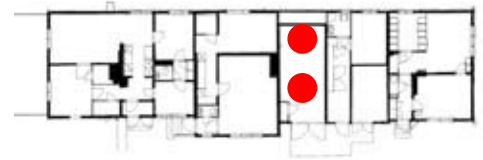


Eri seinillä on eri vaiheissa rakennettuja puupaneeliverhouksia. Vasemmalla ullakon tikkaat. Seinällä 1950-luvun keittiöstä tai tarjoiluvälisestä siirretty kaapiston yläkaappi



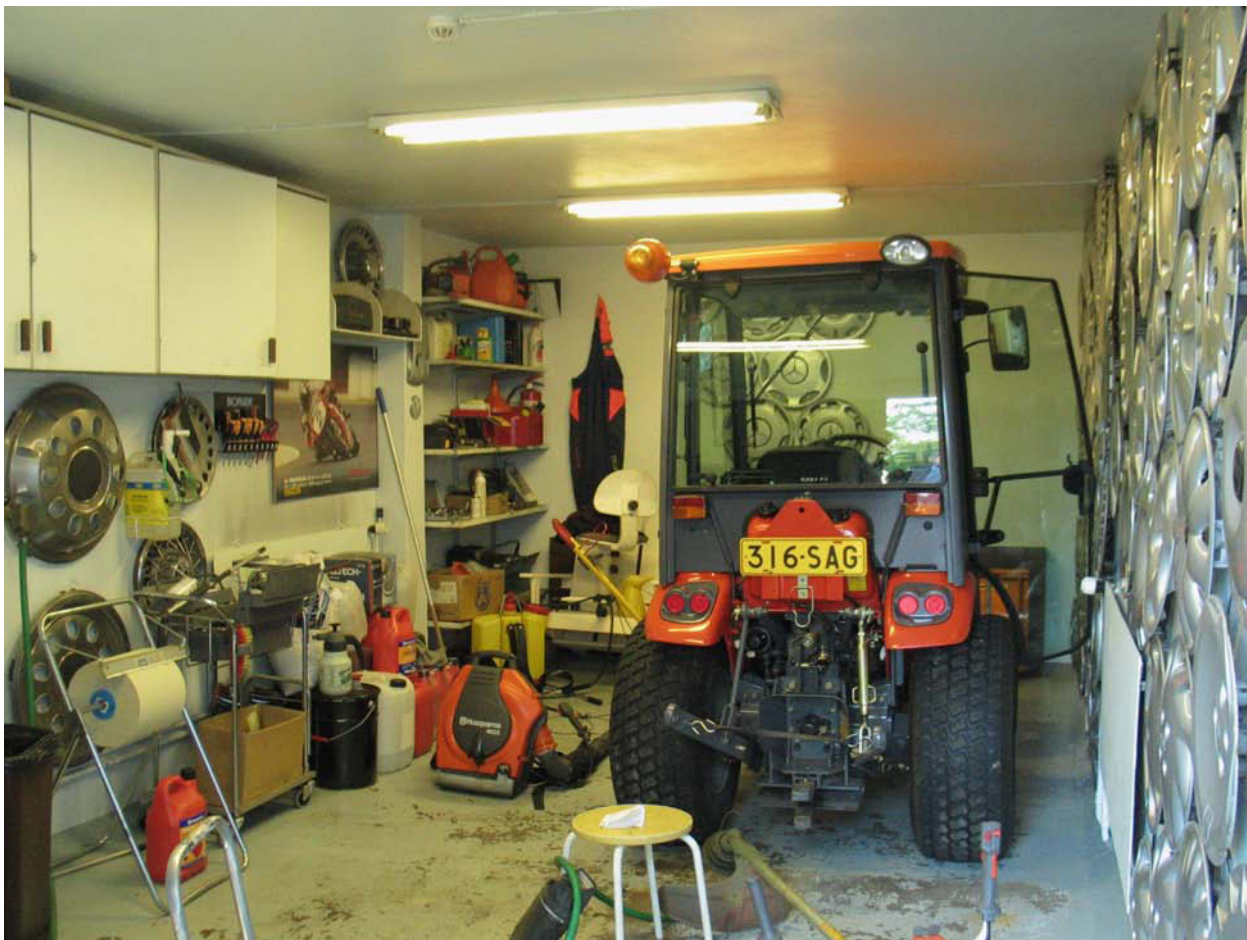
Suksiteline on rakennettu puukannakkein.

**T111 AUTOVAJA**  
**T 111 VARASTO**



1940-luvun alusta on huoltorakennuksen rankarakenteisessa keskiosassa ollut presidentin autotalli, myöhemmin museotoiminnan aikana pihakoneiden säilytystila ja verstaas.

Seinien ja katon pintarakenteena on vinorimoituksen varaan tehty Lugino-tyyppisestä seoksesta tehty rappaus.



Entisen autovajan lattia on betonia ja seinät kevyttä väliseinämässää. Vasemmalla osa 1950-luvun keittiökaapista.





Käytävän rankarakenteiset seinät on verhottu levyillä.



Autotallin varastoon on asennettu 1900-luvun alun peiliovi, joka lienee siirretty päärakennuksesta.

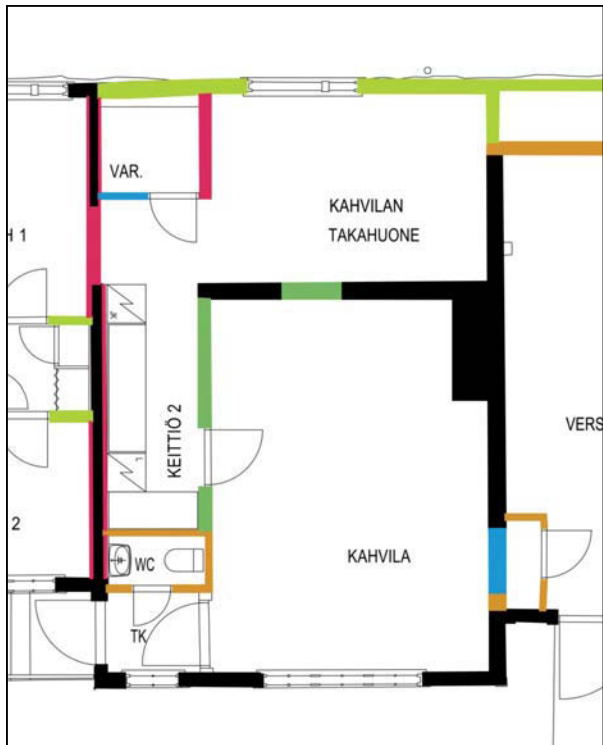


Käytävän ovi on peilimallia, mahdollisesti 1920-40-luvulta.



Autovajan takaseinä rajaa kapean käytävän / varaston ulkoseinän viereen. Lattia on betonia.

## T 112 TUULIKAAPPI

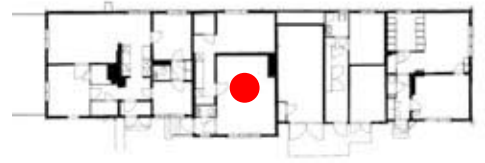


Huoltorakennuksen vanhinta vaihetta edustaa hirsirunkoinen asunto-osa, jossa on ollut henkilökunnan asunto, väentupa ja adjutanttien huone.

Tuulikaappi on muodostettu rankarakenteisilla väliseinillä 1940-luvun alussa.



## T 113 KAHVILA

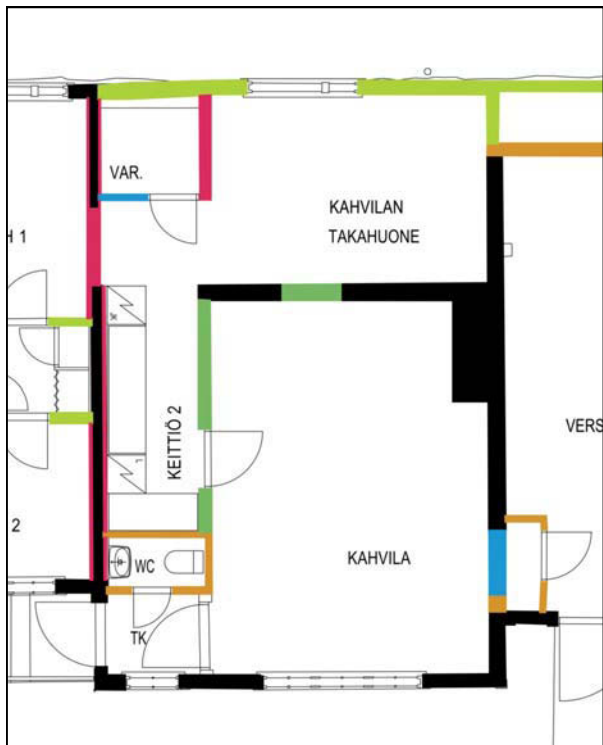
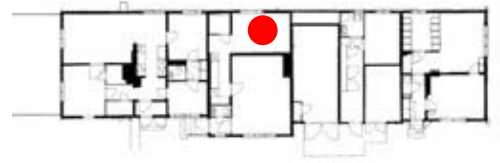


Väliseinä- ja aukkomuutoksia on tehty kulloinkin tarpeen mukaan. Museokahvila on toiminut tilassa vuodesta 1994.



Ikkunapuitteet ovat 1900-luvun alusta, samoin mahdollisesti päärakennuksesta siirretty peiliovi. Levypinnat ja linoleumilattia ovat 1990-luvulta kahvilan sisustamisen ajoilta.

## T 114 TYÖHUONE



Rankarakenteiseen ulkoseinään ja hirsirunkoon rajautuva taukotila on rakennettu lepohuoneeksi v. 1956. Aikaisemmin täällä on ollut lämmittämätöntä aputilaa.



Rankarakenteiseen ulkoseinään on lisätty lämmöneristettä ja levytys.



Katto on levytetty.

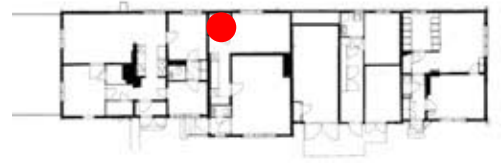


Taukotilan yhteyteen on sijoitettu kahvilan siivouspiste.

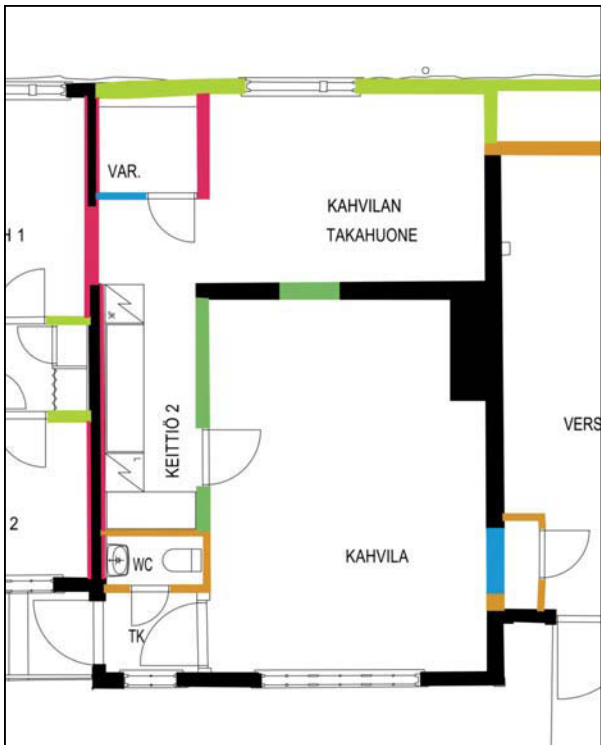


Ikkuna on 1950-luvulta.

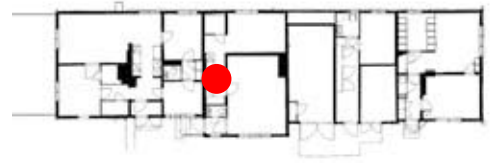
## T 115 VARASTO



Keittiön aputila ja varasto on kunnostettu 2000-luvun alussa.



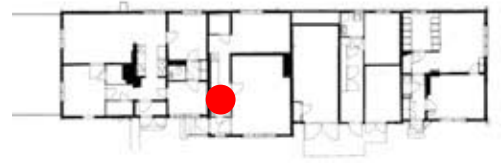
## T 116 KEITTIÖ



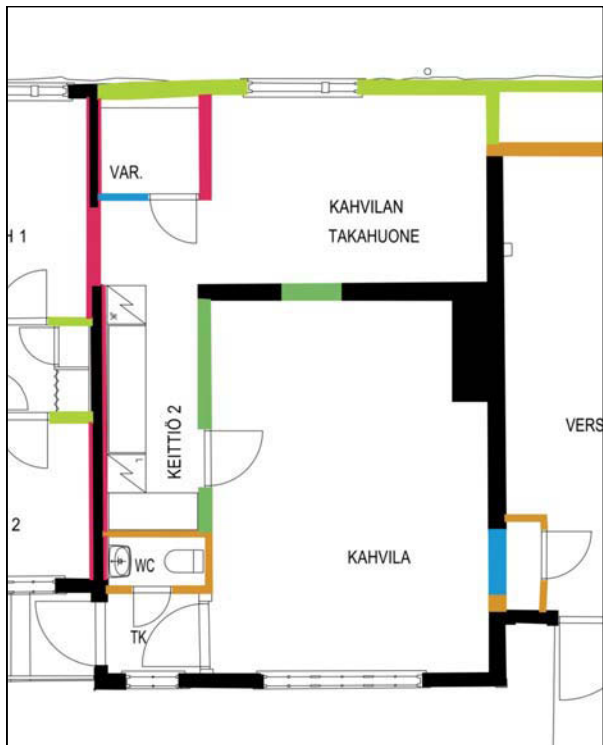
Kahvilan keittiö on ensin kalustettu 1990-luvulla ja sitä on laajennettu 2000-luvun alussa.



## T 118 WC



WC-tila on alun perin rakennettu 1956 päivystyshuoneen yhteyteen.







## T 10 4; 106-111; 118 TALONMIEHEN ASUNTO



Nykyinen asunto on rakentunut monesta eri vaiheessa rakennetusta ja muutetusta huonetilasta. Huoltorakennuksen päädyssä on alusta lähtien ollut asuin- ja huoltotiloja. Nykyinen asunto on muodostettu vuonna 2002.

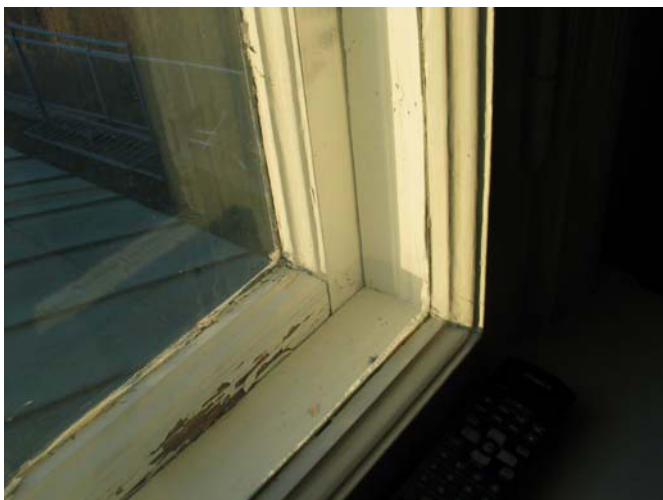
Päärakennuksesta on mahdollisesti siirretty ovia talousrakennukseen.



Pukinsarvi-mallinen painike



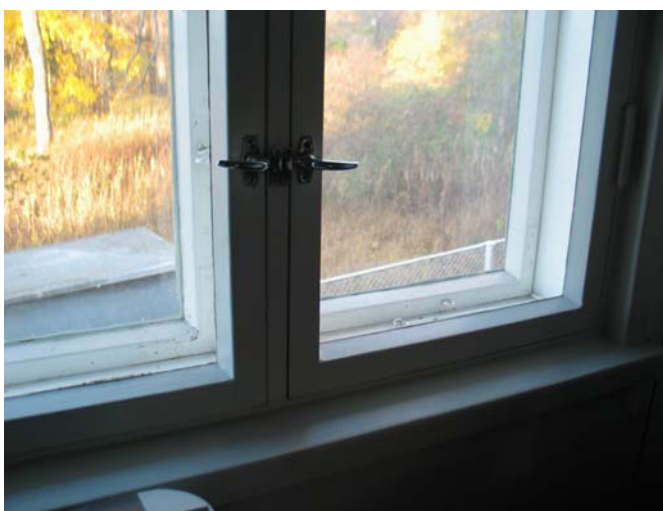
1900-luvun alkupuolen. Kuvat MS.



1900-luvun alkupuolen ikkuna rannan puoleisessa päädyssä.



1900-luvun alkupuolen pitkäsulkijan painike.



Osa huoltorakennuksen ikkunoista ovat 1940-luvulta ja sen jälkeiseltä ajalta. Kuvat MS



Pitkäsulkija.

## HUOLTORAKENNUKSEN ULLAKKO

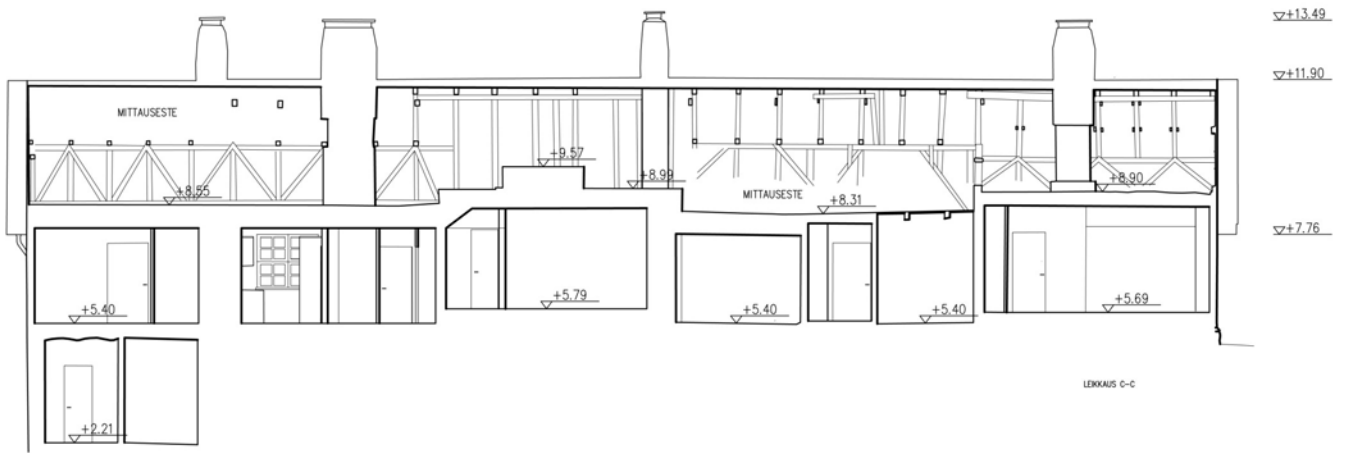


Huoltorakennuksen hirsirungon yläosat näkyvät ullakkotilassakin.



Kattotuoleja on tuettu. Alun perin vesikatteena oli kevyempi huopakate.

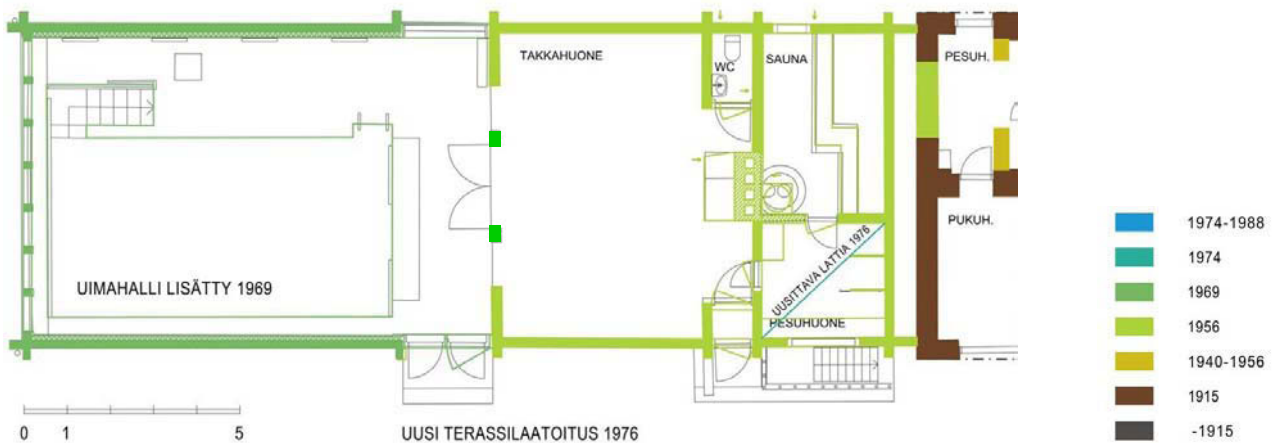




Huoltorakennuksen pituusleikkaus. Mittauspiirustukset Aake Vision 2009. MV



## SAUNA- JA UIMAHALLIRAKENNUS VUONNA 2009



### Seinä rakenteiden ajoitus

Muutosten ajoitus perustuu suunnitteludokumenttien tulkin-  
taan ja nykyisten rakenteiden tarkasteluun.

## SAUNA- JA UIMAHALLIRAKENNUS

### VUONNA 2009

#### Sisätilat

Sauna- ja uimahallirakennuksen sisätilat ovat olleet  
museotiloina vuodesta 1987.

#### Julkisivut

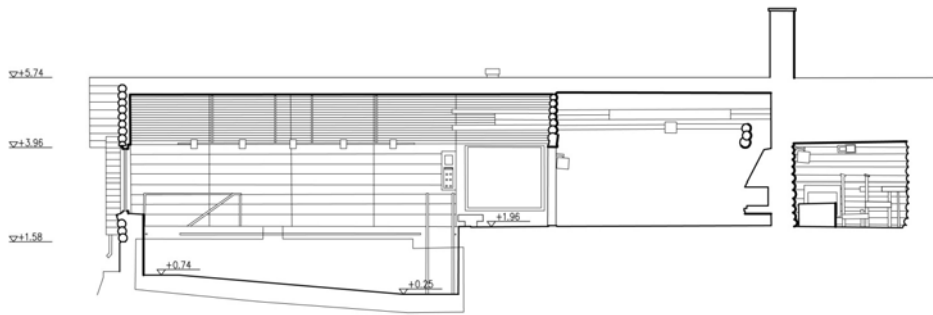
Saunan ja uimahalliosan sokkelin pinta on betonia.  
Presidentin vuonna 1956 rakennetun saunan julkisivu  
on tummaksi käsiteltyä, lamasalvottua pyöröhirttä.  
Saunan huoltoportaan edessä on pystyrungolla jaettu  
lasiseinä, jonka piirustukset ovat vuodelta 1960 (KA  
RakH Iaa 951:27).

Vuonna 1969 rakennetun uimahalliosan julkisivuver-  
houksena on halkaistu pyöröhirsi, jonka nurkissa on  
mukailtu saunaosan aitoa, rakenteellista nurkkasal-  
vosta. Ulko-ovi on lasiovi. Uimahallin päädyssä on  
nurkasta nurkkaan ulottuva, pystysuuntaisiin osiin  
jaettu näköalaikkuna.

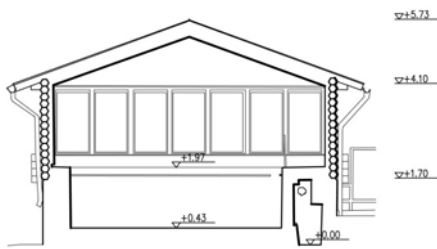
#### Vesikate

Saunan ja uimahallin vesikatteenä on saumattu ku-  
paripelti. Vesikattovarusteet ovat kuparipeltiä.

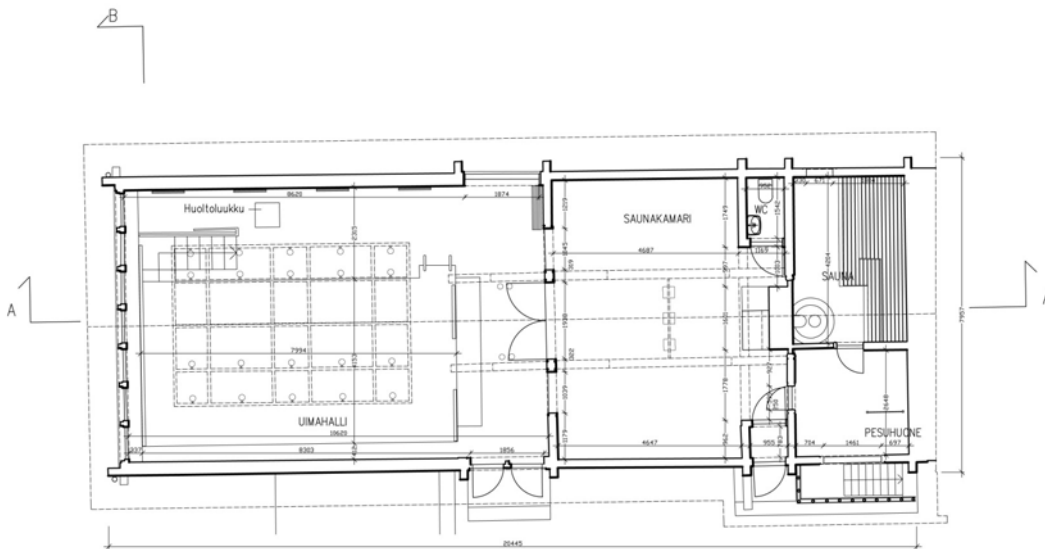
# MITTAUSPIIRUSTUKSET 2009



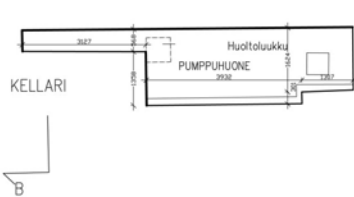
LEIKKAUS A-A



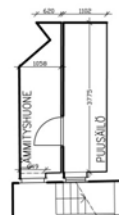
LEIKKAUS B-B



1. KERROS



KELLARI



KELLARI

Leikkaukset ja pohjapiirros. Mittauspiirustukset 2009 Aake Vision. MV

## SAUNA- JA UIMA-ALLASRAKENNUS VUONNA 2009

## JULKISIVUJEN OMINAISPIIRTEET



Huoltoportaan edessä oleva lasiseinä on suunniteltu v. 1960.



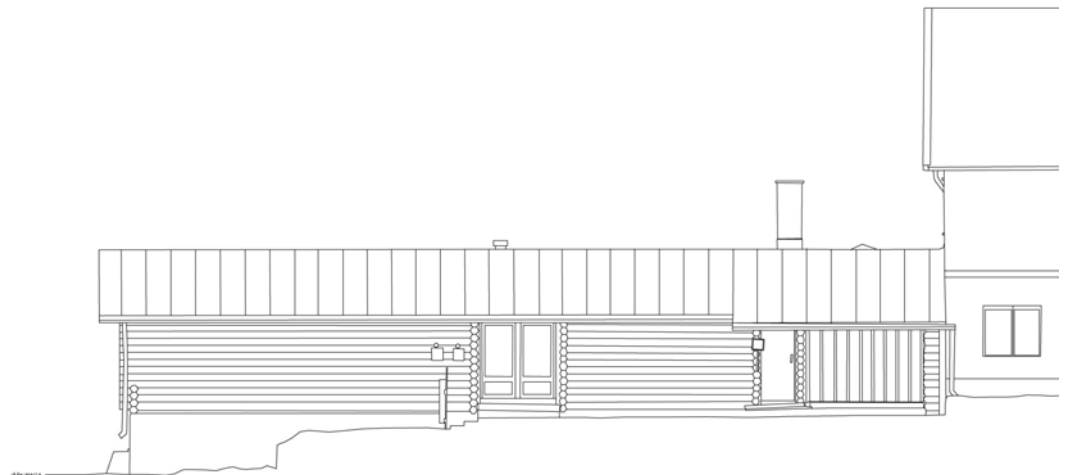
Eteläsivu. Uima-allasosan hirsipaneeliseinä.



Eteläsivu. Portaat saunan maanalaiseen lämmityshuoneeseen.



Uima-allasosan julkisivuväläisimet edustavat Tamminiemen korjauksissa 1950-luvun lopulla käytettyä muotokieltä.



Julkisivu etelään. Mittauspiirustus 2009 Aake Vision. MV





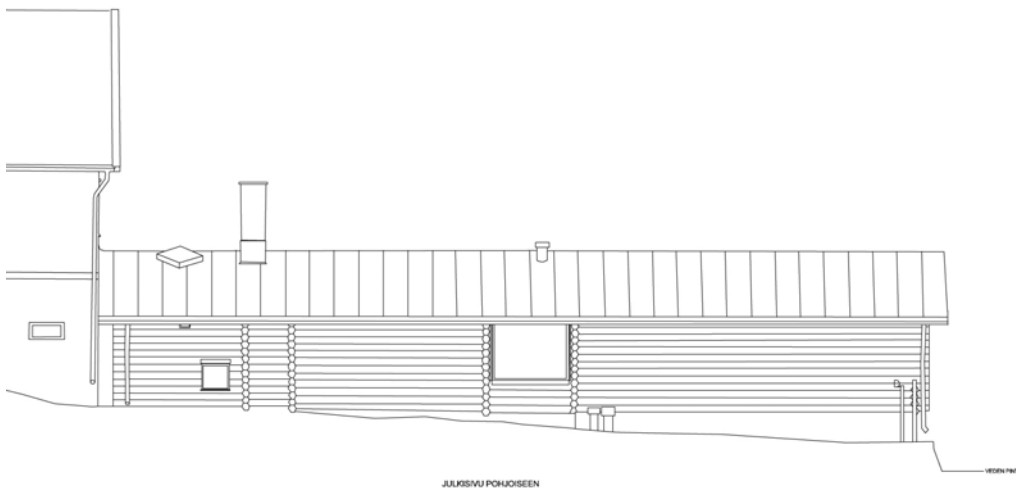
Pohjoissivun saunan lamasalvottu pyöröhirsiseinä vasemmalla, sen jatkeena on uima-allasosan hirsipintainen, teräsrunkoinen ulkoseinä.



Hirsipaneeliseinän vaurio.



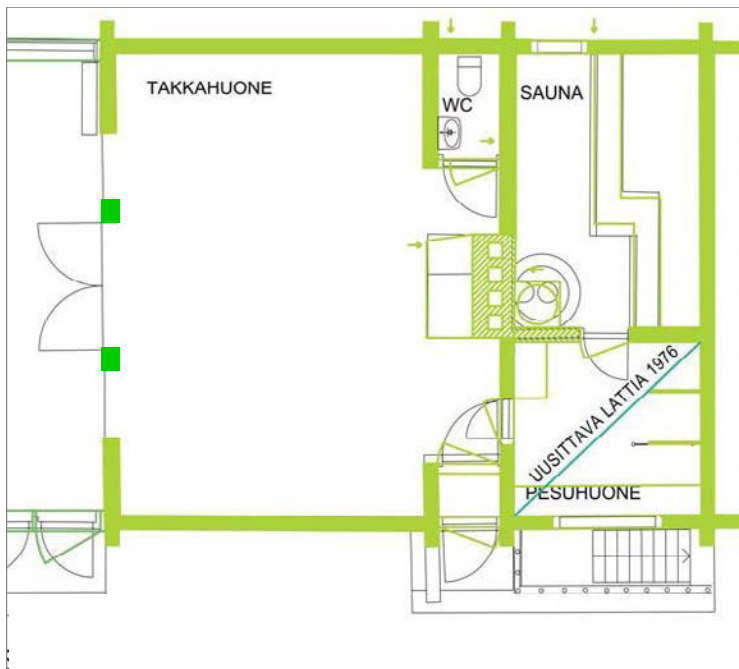
Pääty länteen. Mittauspiirustus 2009 Aake Vision. MV



Julkisivu pohjoiseen. Mittauspiirustus 2009 Aake Vision. MV

## SISÄTILAT

## TAKKAHUONE



Takkahuoneen länsiseinässä on alun perin ollut ikkunat ja ovet kapealle, hirsirungon rajaamalle terassille. Uima-allasosan rakentamisen yhteydessä tilalle asennettiin lasiovet ja kiinteät, lattiaan asti ulottuvat sisäikkunat. Saara Salmi, MV.



Takkahuone on rakennettu vuonna 1956. Länsiseinässä on alun perin ollut ikkunat ja ovet kapealle, hirsirungon rajaamalle terassille. Uima-allasosan rakentamisen yhteydessä tilalle asennettiin lasiovet ja kiinteät, lattiaan asti ulottuvat sisäikkunat.

Lattia on tehty leveistä laudoista, joiden pintakäsittelynä on ainakin 1970-luvulta lähtien ollut lakkaus. Ulko- ja väliseinät ovat 1956-luvun rakennusvaiheen lamasalvottua pyöröhirttä. Katon paneelipinnan laudat on höylätty keskilinjasta kahteen suuntaan kapenevaan leikkausmuotoon.

Takkahuoneen avotakka on muurattu tummaksi poltetuista punatiilistä korostetuin, sisään vedetyin saumoin. Takassa on kuparipellistä tehty kupu. Saunan hormisto, piippu ja takka on kunnostettu vuonna 1987.

Irtokalusteet ja kiinteät sisustukset on suunniteltu v. 1969 laajennuksen yhteydessä, mm. mäntyviilulla päällystetyt vaatekaapit, peili ja peilihylly. 1970-luvulla lattialla oli valkoiset pellavamatot. (Avotakka 12, 1973)



Saara Salmi, MV.

## TAKKAHUONE



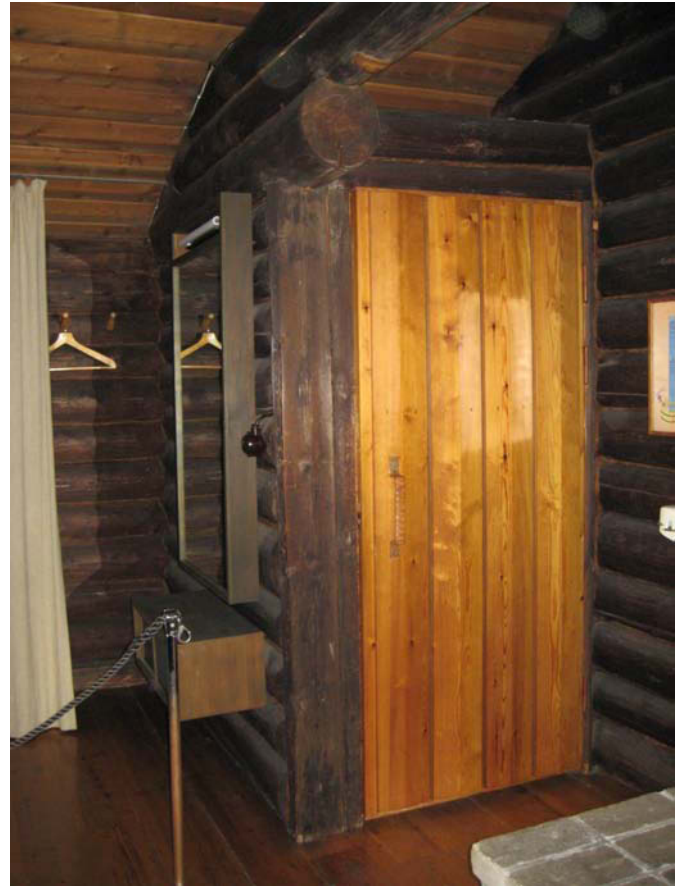
Tiilimuurauksen liitos lamasalvottuun hirsi-seinään.



Takkahuoneen avotakka on muurattu tummaksi poltetuista punatiilistä korostetuin, sisään vedetyin saumoin. Takassa on kuparipelistä tehty kupu.

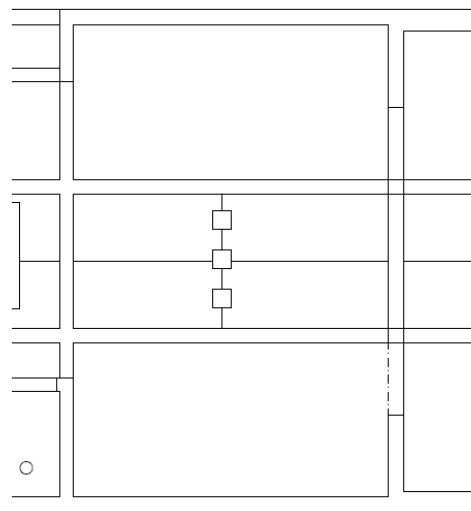
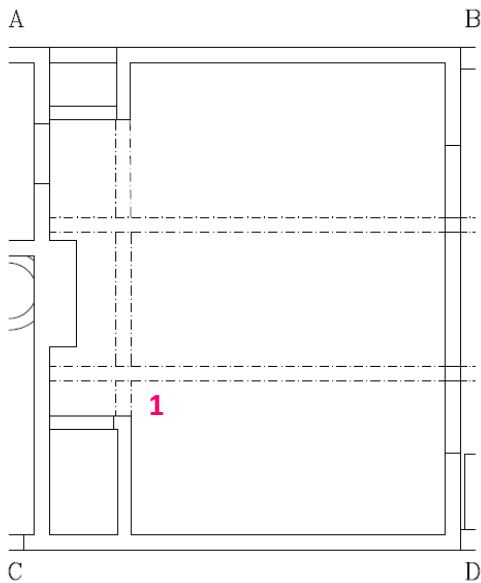


Pyöröhirsirakenteeseen kuuluvat katonkannattajat.



MUSEOVIRASTO  
TAMMINIEMI RAKENNUSHISTORIAN SELVITYS

1 Pyöröhirsiseinällä erotettu wc-tila on vuodelta 1956. Ovi on päällystetty muotohöylätyllä mäntypaneelilla.



0 1000 5000

HUONEKAAVIO 1:50

03.08.2009

KATI SALONEN JA MONA SCHALIN ARKKITEHDIT OY

## TAKKAHUONE



Tamminiemen kuutionmuotoisten erikoisvalaisinten sarjaan kuuluva kattovalaisin.



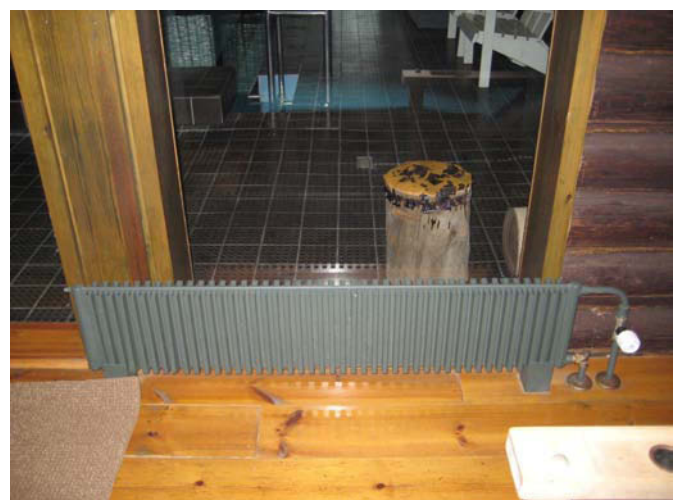
1 Seinälampetti. Kuva MS.



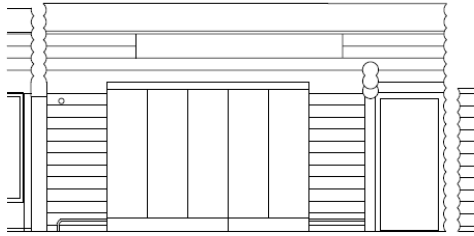
Kangasverhojen taakse on kätketty tarvikekaapisto. Kuva Saara Salmi, MV.



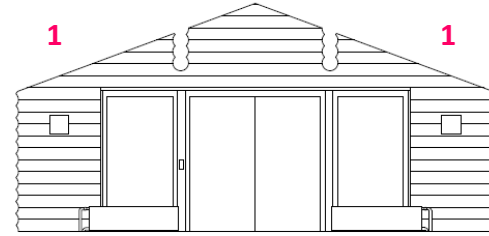
Kaapinivet ovat tummanruskeaksi käsiteltyä viilupuntaa.



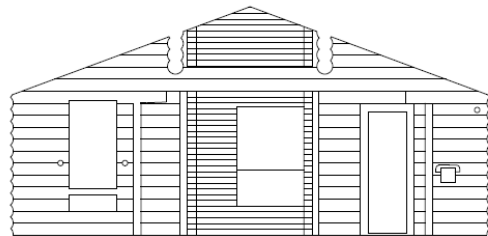
2 Vanhimman ulkoseinän rajalle on sijoitettu lämpöpatterit.



D-C

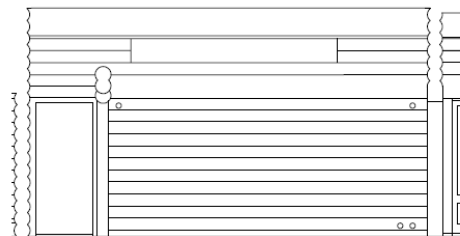


B-D



C-A

3



A-B

HUONEKAAVIO 1:50 03.08.2009

KATI SALONEN JA MONA SCHALIN ARKKITEHDIT OY

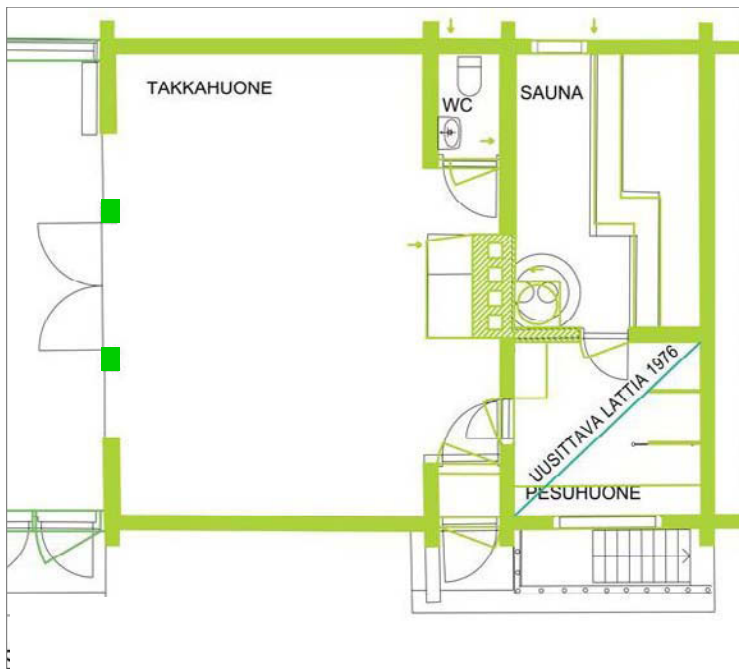


3 Puhelinkoje ja johtojen pinta-asennuksia tuulikaapin pyörö-hirsiseinässä.



Palohälytyn on asennettu kattoon rakennusajan jälkeen.

## TUULIKAAPPI JA WC-TILA



Pyöröhirsiseinällä erotettu tuulikaappi on vuodelta 1956. Ovi on päällystetty muotohöylätyllä mäntypaneelilla. Kuva Saara Salmi, MV



Pyöröhirsiseinällä erotettu wc-tila on vuodelta 1956. Ovi on päällystetty muotohöylätyllä mäntypaneelilla. Kuva Saara Salmi, MV



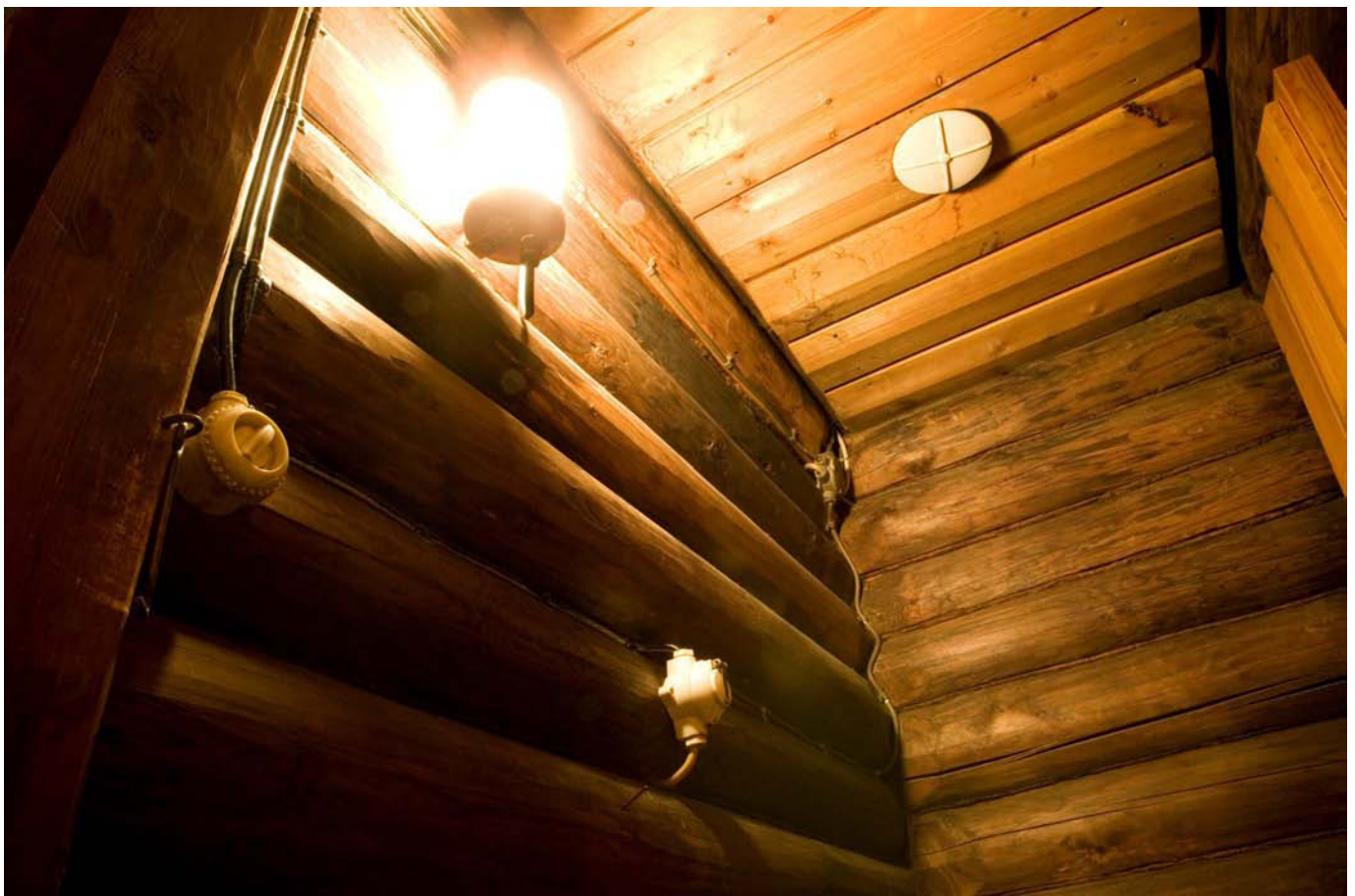


Tuulikaapin mattoa lukuun ottamatta vanhempaan, vuonna 1956 rakennettuun saunaan liittyvien tilojen lattiat ovat leveätä lautaa, pikemmin lankkua. Tämä koskee myöskin wc-tilaa, jossa on pyöröhirrestä tehdyt väliseinät, puulattia ja puukatto.

Valaisimet ovat eleettömiä, varrellisia seinälampeita.

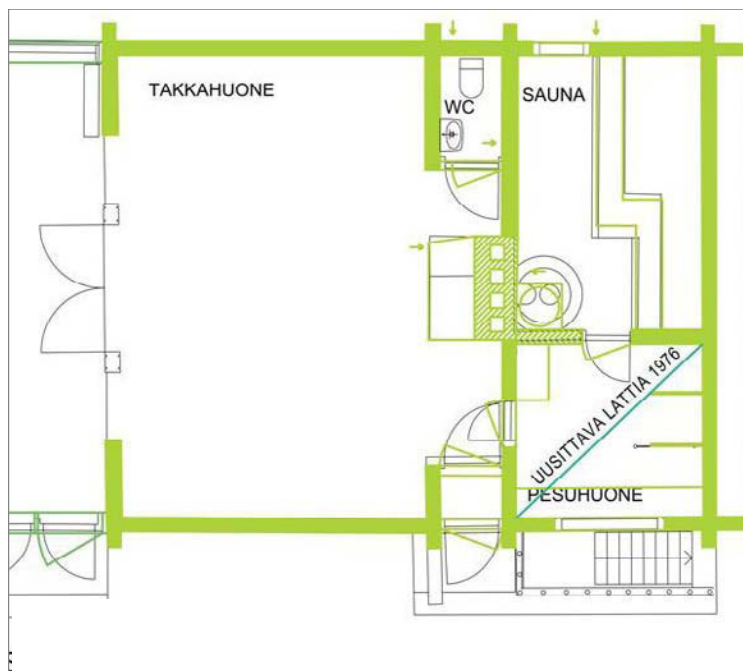


Pesualtaan vesihana on yksiotehanoja edeltävältä kaudelta.  
Kuva Saara Salmi, MV

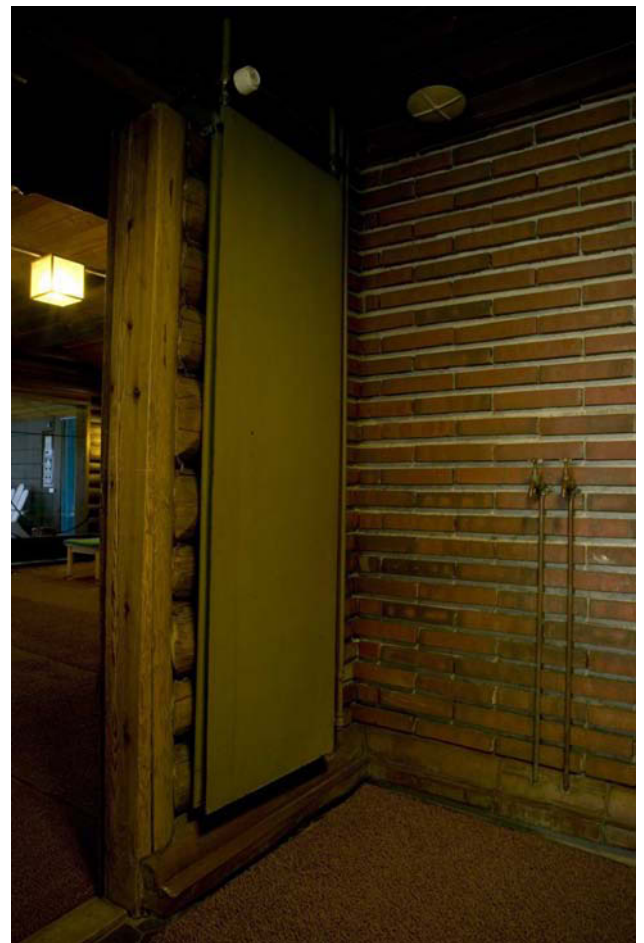


WC-tilan sisäkatto on päällystetty muotohöylätyllä mänty-paneelilla. Kuva Saara Salmi, MV

## PESUHUONE



Näkymä takkahuoneen oven suunnalta. Suikhujen taka-seinässä on muovilevyt hirsiseiniin suojana. Kuva Saara Salmi, MV



Hirsiseiniä suojaksi on asennettu muovilevyt. Kuva Saara Salmi, MV



Saunan pesuhuone on rakennettu vuonna 1956. Ulko- ja väliseinät ovat lamasalvottua pyöröhirttä, lukuun ottamatta saunan puoleista seinää, joka on muurattu tummaksi polte-  
tuista punatiilistä korostetuin, sisään vedetyin vaa-  
kasaumoin.

Lattia on ruskeaa, kuusikulmaista keraamista laattaa. Arkis-  
todokumenttien perusteella lattia on suunniteltu uusittavaksi  
vuonna 1976.

Sisäkatto on samaa muotoon höylättyä lautta kuin takka-  
huoneessa.  
Kattovalaisin on suorakulmainen, malli vastaa pääraken-  
nuksen vilpolassa käytettyä.

Suihkuväliseinät on tehty muovilevyistä kupari-  
profiilikiinnityksin ja suihkujen kohdalla on hirsiseinien suo-  
jaksi asennettu läpinäkyvä muovilevy.



Sisäkatto on samaa muotoon höylättyä lautta kuin takka-  
huoneessa. Ulko- ja väliseinät ovat lamasalvottua pyörö-  
hirttä.

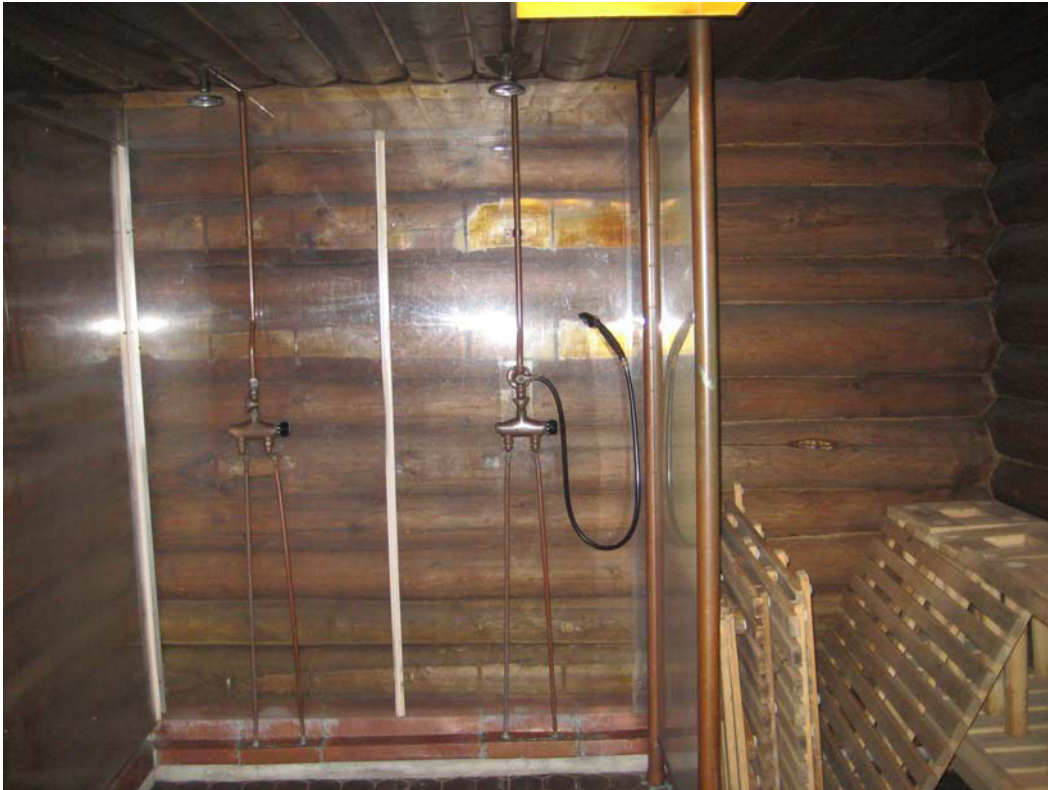


Löylyhuoneen väliseinä on muurattu tummaksi polte-  
tuista punatiilistä korostetuin, sisään vedetyin vaa-  
kasaumoin. Kuva Saara Salmi, MV



Suihkuväliseinät on tehty muovilevyistä kupari-  
profiilikiinnityksin. Kuva Saara Salmi, MV

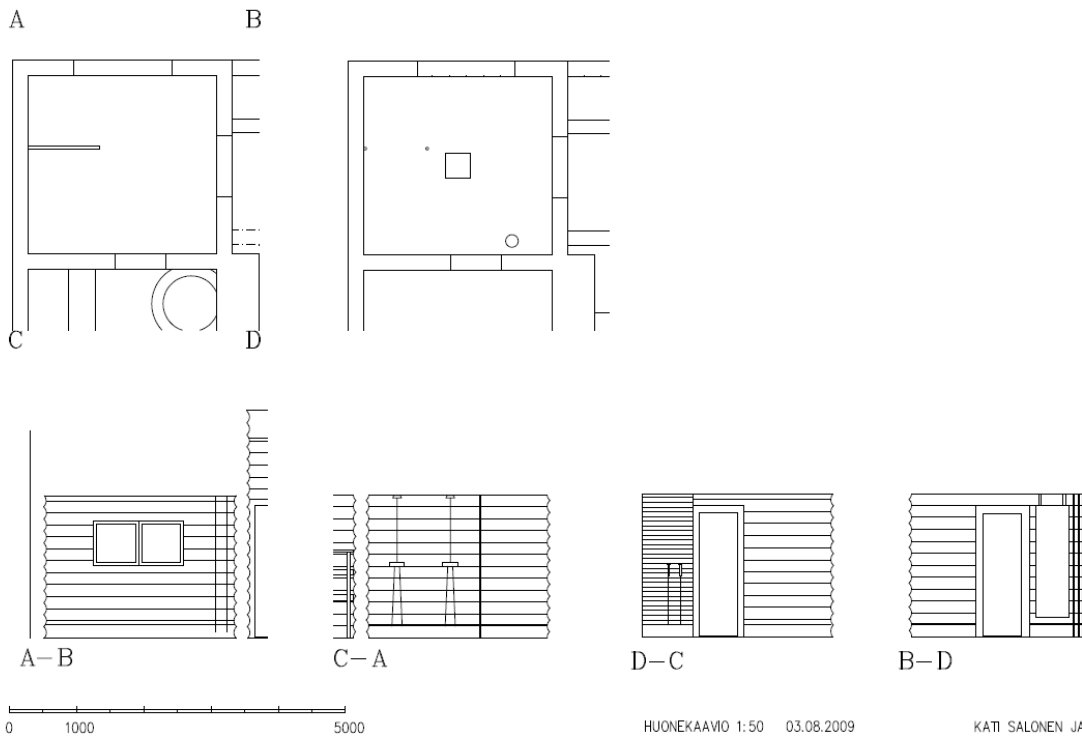
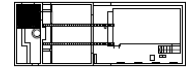
## PESUHUONE



Suihkuhanat ovat säilyneitä, tunnusomaisia yksityiskohtia.



Lattian laatoitus on mahdollisesti uusittu 1970-luvulla. Jalkalistana on muotoiltu kuparipeltiprofiili.



Hirsiseinä on suojattu muovilla.

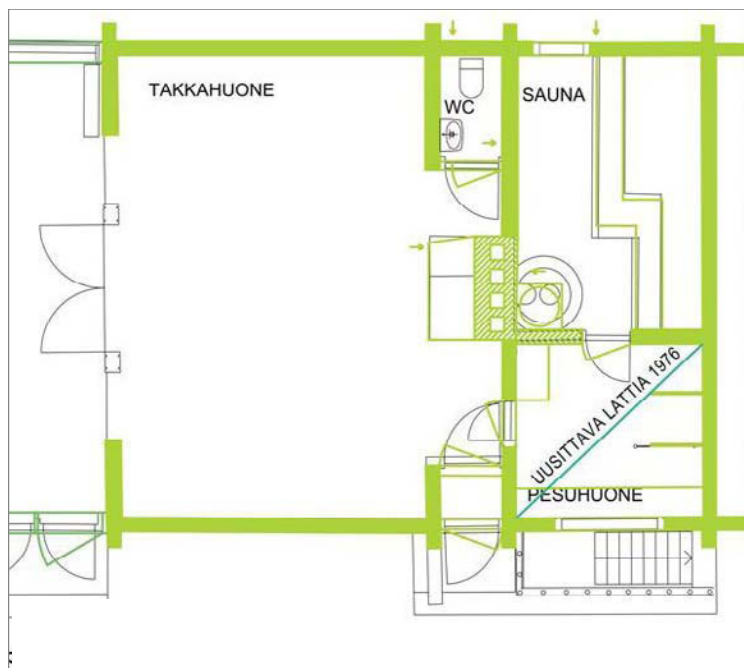


Oikealla ylhäällä muovinen poistoilmaventtiili.



Eteläseinän ikkunassa on kuvioilasia.

## SAUNA LÖYLYHUONE



Saunan löylyhuone on rakennettu vuonna 1956. Hämyisän tunnelman luo lattian rajaan sijoitettu pieni ikkuna, joka aukeaa pohjoiseen.

Tunnusomaisia piirteitä ovat pyörähirsistä tehty lammasalvosrakente, sisäkaton muotoon höylätty puu-paneeli, kuusikulmainen, ruskea lattialaatta ja erikoinen, kivistä muurattu pyöreä saunakiuas, jonka lämmitys tapahtuu kellarista käsin. Kiukaan viereinen hormimyrhmä ja väliseinä on muurattu tummaksi poltetusta punatiilestä korostetu in vaakasaumoin.

Ulkoseinän yläosassa on säilynyt sivulle työnnettävä räppänä.

Lattiaritilät, lauteet ja saunapenkit on uusittu rakentamisajan jälkeen, 1970- tai 1980-luvulla.

Lauteiden alle on asennettu levyradiaattori.

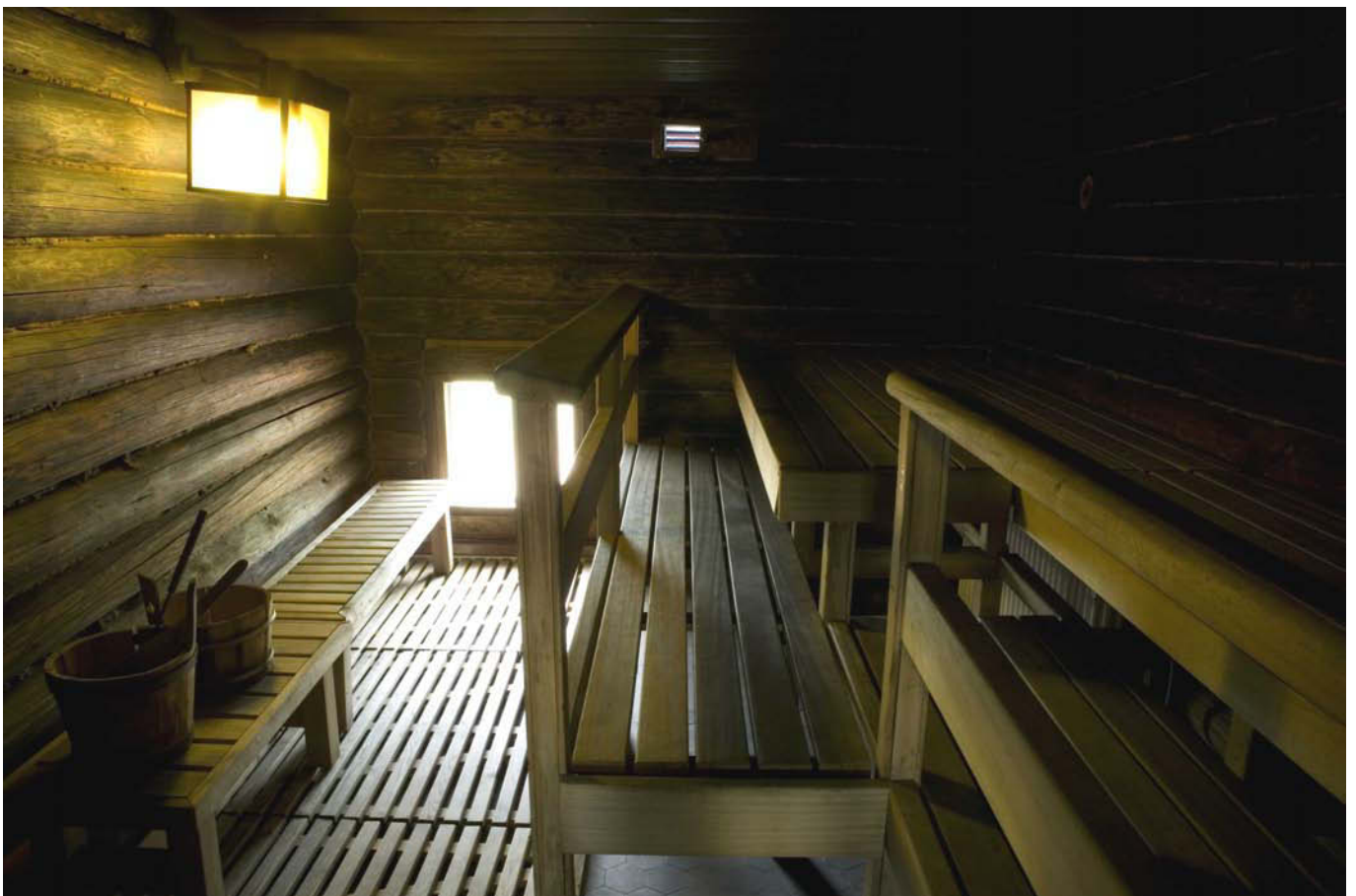
Kuutiomainen valaisin kuuluu Tamminiemen erikoisvalaisinsarjaan.



Kiukaan viereinen hormimyrhmä ja väliseinä on muurattu tummaksi poltetusta punatiilestä korostetu in vaakasaumoin. Kuva Saara Salmi, MV



Kuva Saara Salmi, MV.



Lattiaritilät, lauteet ja saunapenkit on uusittu rakentamisajan jälkeen, 1970- tai 1980-luvulla.  
Kuva Saara Salmi, MV

## SAUNA LÖYLYHUONE

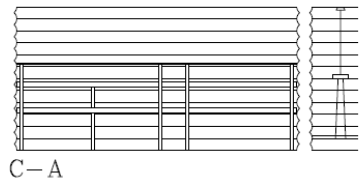
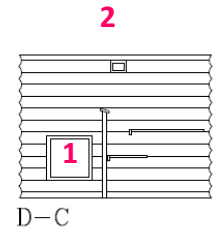
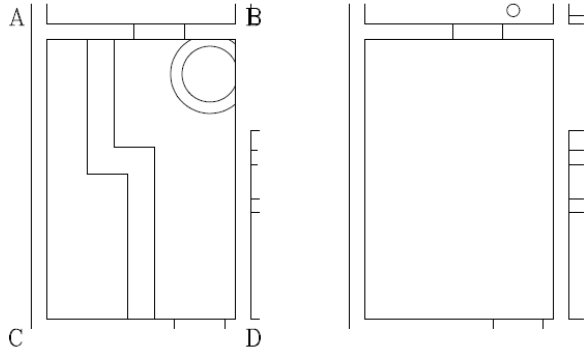
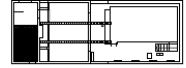


1 Ikkuna pohjoisseinän alaosassa. .

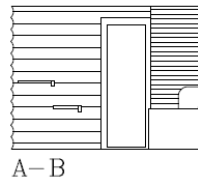


2 Puusta tehty räppänä pohjoisseinässä.

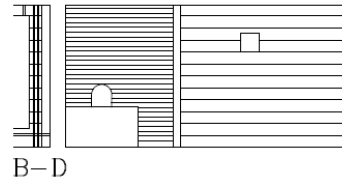




C-A



A-B



B-D

0 1000 5000

HUONEKAAVIO 1:50 03.08.2009

KATI SALONEN JA MONA SCHALIN ARKKITEHDIT OY

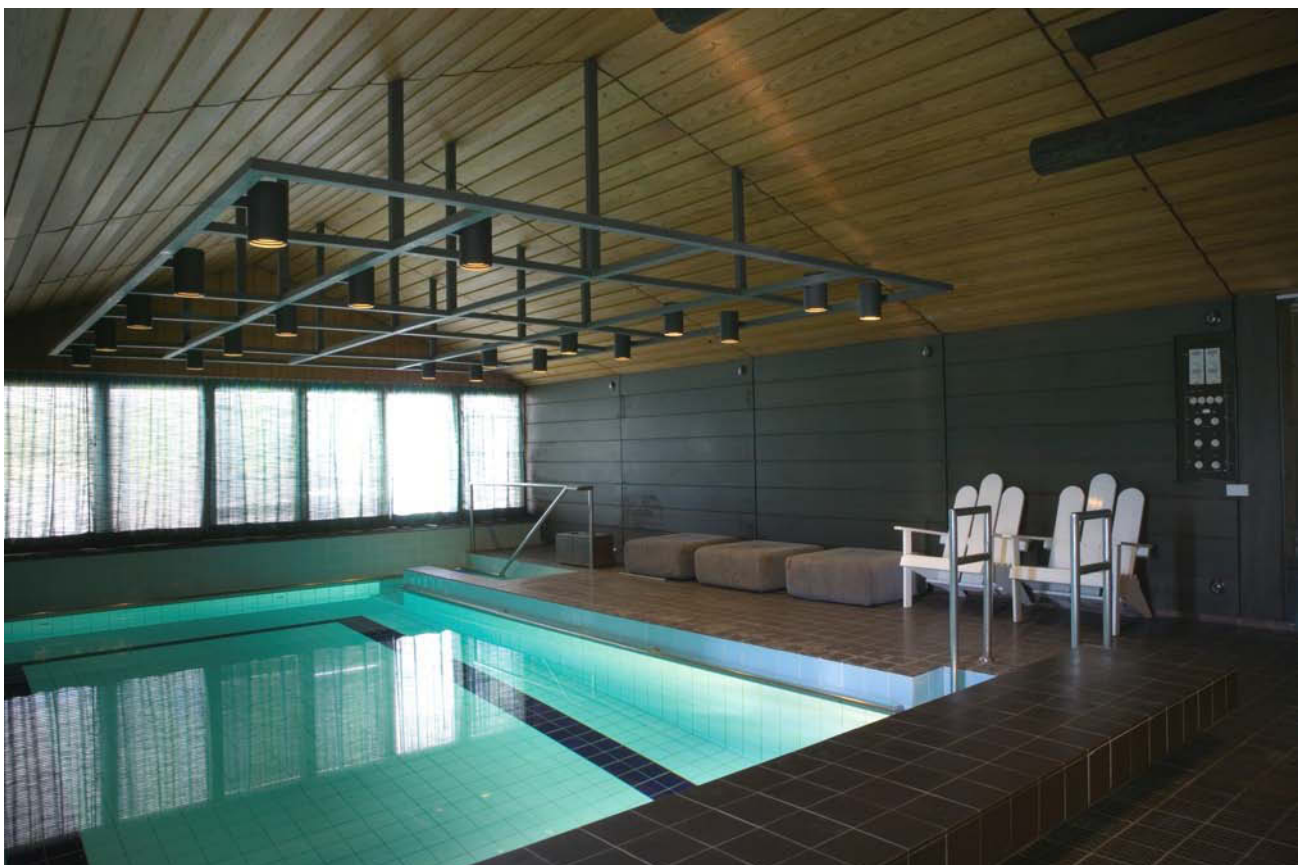
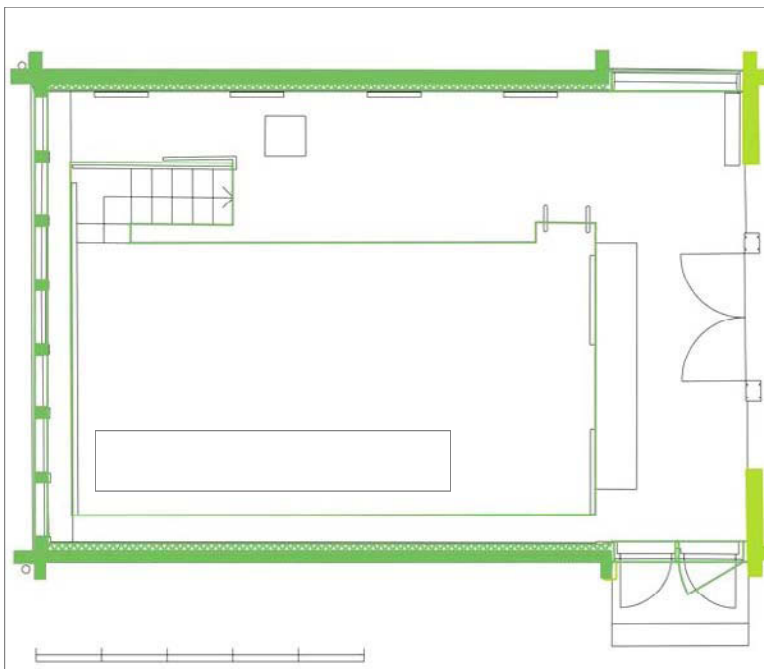


Kiuas, jonka lämmitys tapahtuu kellarista käsin.



Kiukaan hormi ja ilmventtiilit.

## UIMA-ALLASHUONE



Uima-altaan pohja ja sivut, allasportaat ja lattia on laatoitettu keraamisilla laatoilla. Altaan päässä on laatoitettu koroke. Sisäkaton muoto myötäilee harjakattoa. Siihen on ripustettu teräksinen valaisinkehikko. Saara Salmi, MV



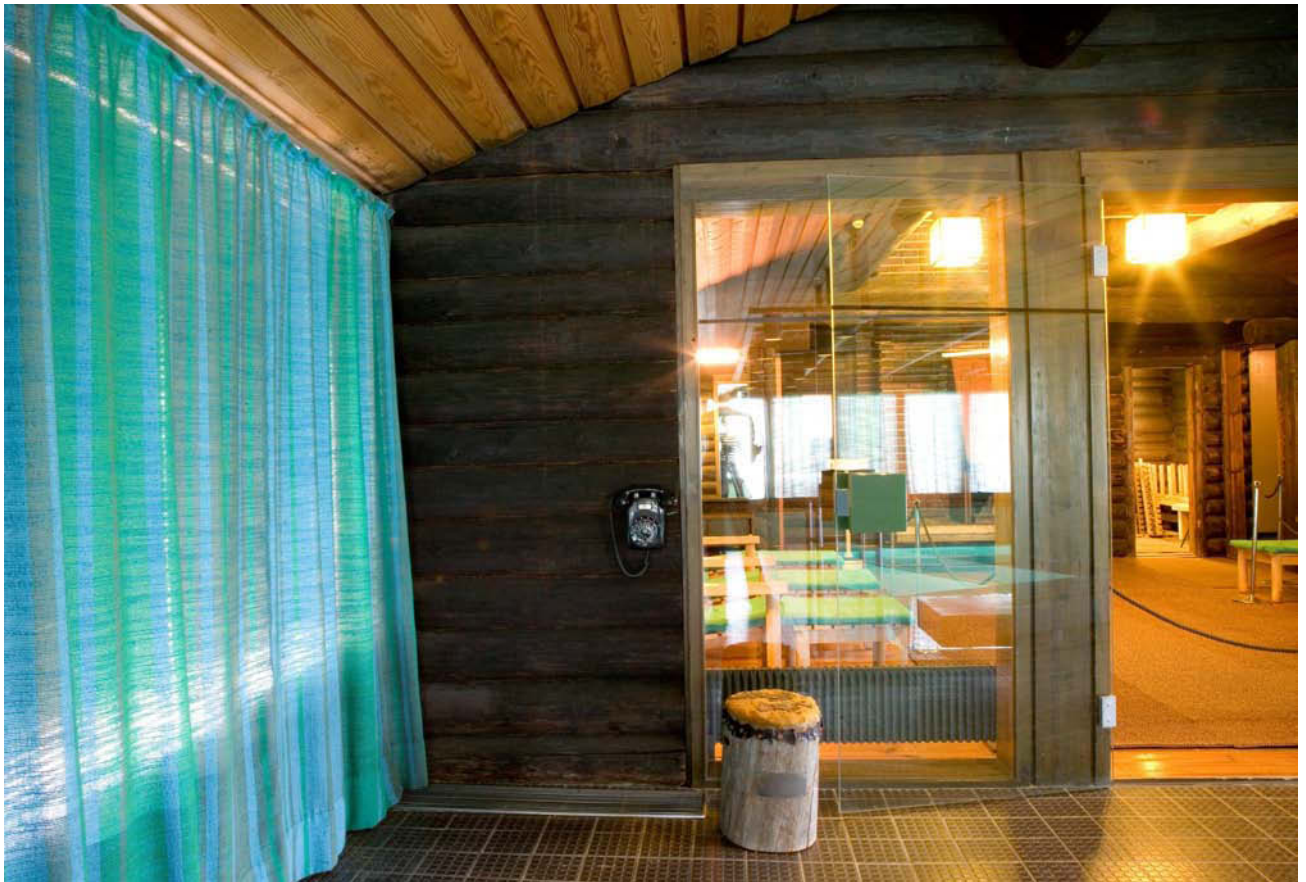
Saunan jatkeeksi rakennettiin uima-allasosa vuonna 1969. Vanhan runkosyvyyden mittoihin mahtui 4 x 8 metrin kokoinen allas. Altaan pintarakenteena on v. 1969 selostuksen mukaan 40 mm laastikerros ja keraaminen laatta.

Lattian keraaminen laatta on Pukkilan nastapintainen, lasittamaton ruskea laatta, koko 150 x 150 mm. Korokkeen laatta on sileä ja ruskea. Altaan laatoitus on v. 1969 mukaan tehty valkoisilla laatoilla. Nykyinen allaslaatta on kuitenkin vaalea turkoosin sininen.

Rakennusrunko koostuu teräskehistä. Ulkoseinien sisäverhouksena on tummaksi sävytetty, leveä rimoista liimattu vaakasuuntainen paneeliverhouk. Muiden pintojen sisäverhouksena on mäntypaneeli. Osa sisäseinäpinoista on vanhemman saunan hirsiseinää. Sisäkaton muoto myötäilee harjakattoa. Siihen on ripustettu teräksinen valaisinkehikko.



Kuva MS



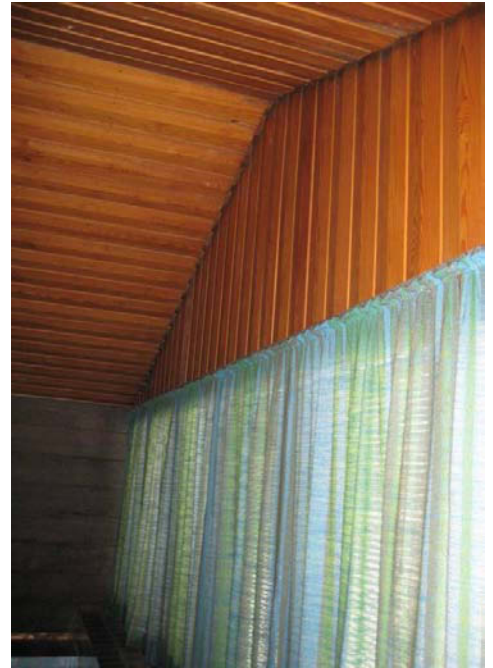
Tekstiilit, kuten verhot ja tuolien päällysteet, ovat olennainen osa v. 1969 suunniteltua sisustusta. Saara Salmi, MV.

## UIMA-ALLASHUONE



1 Vanhemman saunarakennuksen kuistin katon pyöröhirsi-rakenteet ovat säilyneet uima-allastilan puolella.

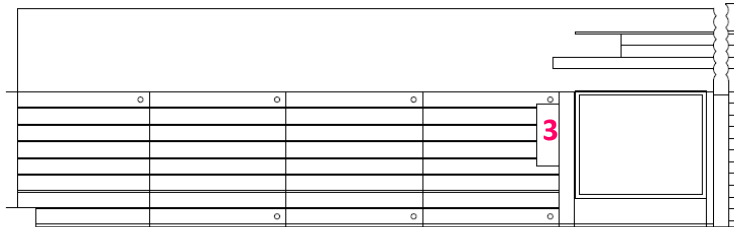
2 Oikealla seinän yläosan ja katon mäntypaneelia.



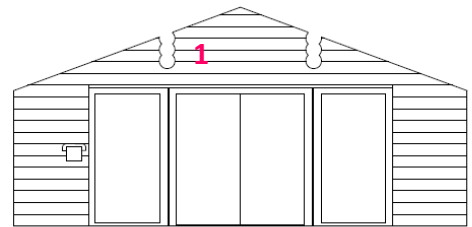
3 Pohjoisseinään upotettu mittarikeskus.



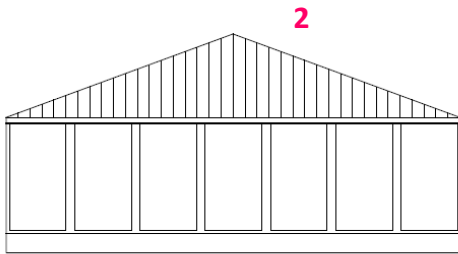
4 Eteläseinän laiteasennus ja kuparinen muistolaatta vuodelta 1969.



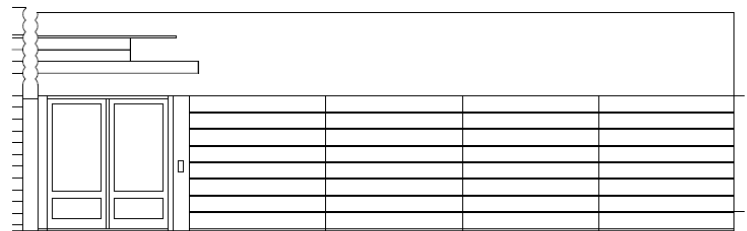
B-D



D-C



A-B



C-A



HUONEKAAVIO 1:50 03.08.2009

KATI SALONEN JA MONA SCHALIN ARKKITEHDIT OY

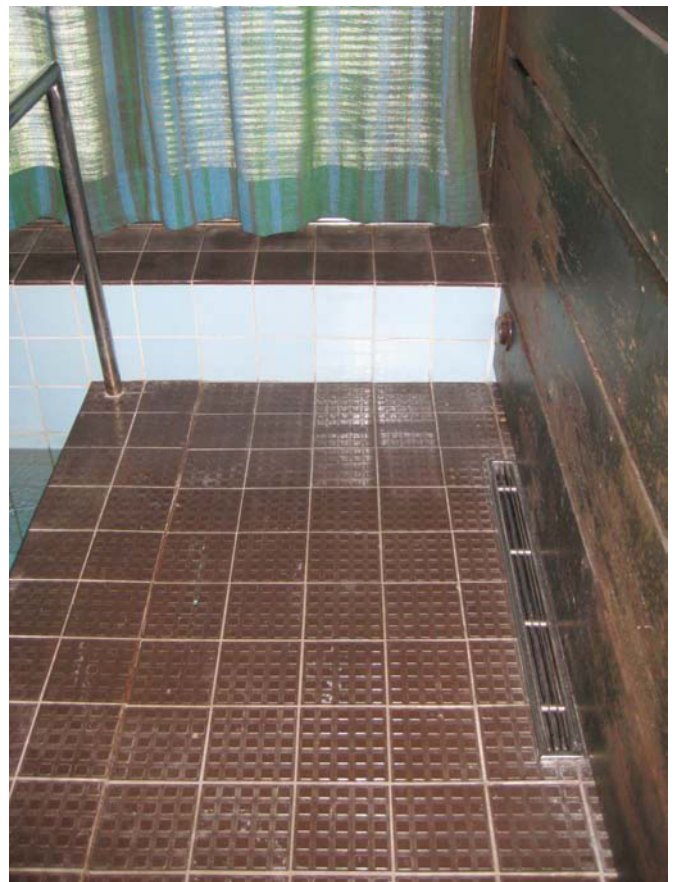
## UIMA-ALLASHUONE



1 Uima-altaan huoltokäytävän luukku on ruostumatonta terästä.



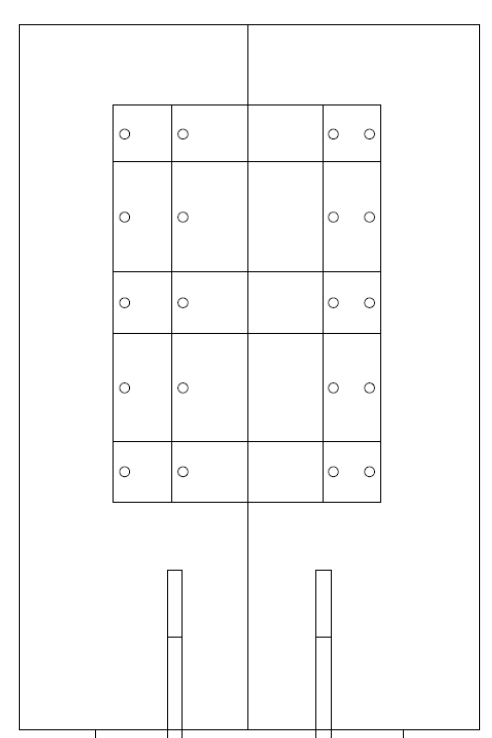
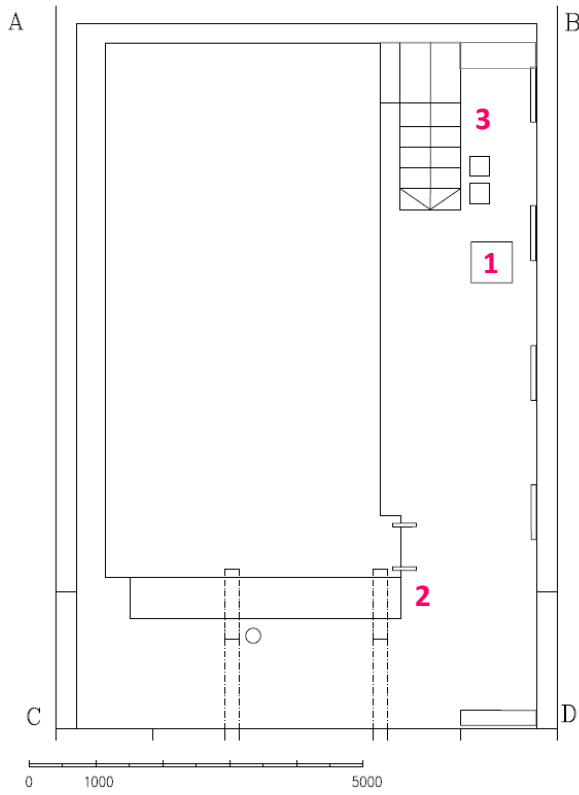
Portaat on laatoitettu nastapintaisilla laatoilla ja altaan seinät sileillä.



Ruskea, lasittamaton nastapintainen lattialaatta.

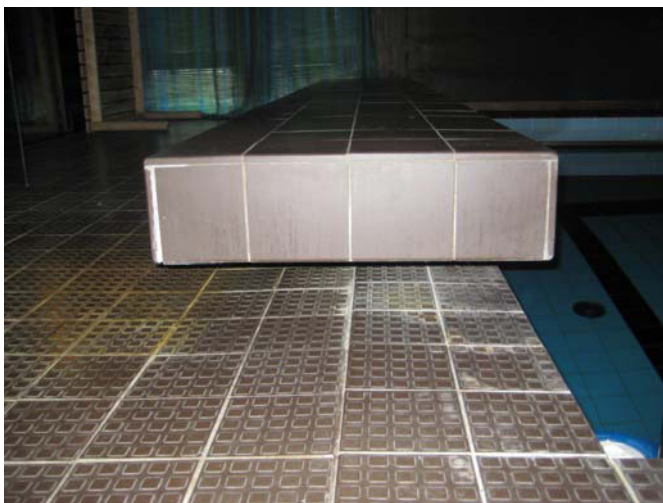


UIMA-ALLASHUONE



HUONEKAAVIO 1:50 03.08.2009

KATI SALONEN JA MONA SCHALIN ARKKITEHDIT OY



2 Altaan päässä oleva koroke



3 Kuparipäällysteiset laitteet.

**LIITE**

**MUUTOKSET 1987-1996**

Museon aikaiset muutokset ja korjaustyöt

Taulukkoon on koottu tietoja pääosin Tamminimen museon ja Museoviraston arkistoista.

	Huoltorakennus			Sauna		
	Julkisivut	Vesikatto	Kellari	1 kerros.	Ulkopuolen työt	Sisätilat
1987		Vesikatteen korjaus				Saunan hormiston kunnostus, saunan piipun, tulisijan ja takan kunnostus.
1988 Museon avajaiset			Mittaustyö	Mittaustyö. Käyttösuunnitelma (käsin piirr.)		Mittaustyö
1989						
1990	Adjutanttihuoneen ulkoportaat uusittu		Saunan pesu- ja puku-huoneen vedeneristys			
1991				Hälytyslaitteet päivystystilaan (talonmiehen työtila). Talonmiehen asunnon korjaus.		
1992				Ns. emännän asunnon korjaus		
1993		Rännit uusittu		Ns. adjutanttihuoneen korjaustyö, katon ja seinien maalaus, lattian päällystetyö. Muutos työkahvilaksi. Suunn. Päivi Berggård		
1994			Kellarin vesivuodon korjaus	Adjutanttihuoneen muutos kahvilaksi valmis keväällä. Inva-WC. Ilmastointi 18.4.	Saunan edustan laatoituksen korjaus / saumaus. Saunan kiviportaiden kaiteen maalaus. Saunan hirsien kyllästys.	
1995						
1996				Talonmiehen asunnon korjaus; uusittu kylpyhuone; huoneiden maalaus ja tapetointi; uudet matot		



## LÄHTEET

Painetut lähteet on esitetty Tamminiemen alueen ja päärakennuksen rakennushistorian selvityksen yhteydessä. Tässä esitetään huolto- ja saunarakennuksen kannalta olennaiset arkistolähteet ja luettelot.

### ARKISTOLÄHTEET JA MUUT KOKOELMAT (suluissa lyhenteet)

#### A-lehdet

Valokuva-arkisto. Kari Haaviston isot Tamminiemeä esittävät väridiat vuosilta 1973 ja 1974 (osa julkaistu Avotakka-lehdessä)

#### Brages arkiv

Leikearkisto

#### Helsingin kaupunki, rakennusvalvontaviraston arkisto (RVV)

Rakennus- ja toimenpidelupa-asiakirjat

#### Helsingin kaupunginmuseon kuva-arkisto (HKM)

Valokuvakokoelma

#### Helsingin kaupunginmuseon arkisto (HKM)

Hakkarainen, Helena, Meilahden kartanon omistussuhteiden ja rakennushistorian selvitys. Byggnadsutredning av Mejlsans villaområde 1976.

Bredablick. Meilahden kartanon vanha päärakennus. Suojelutavoiteselvitys. Helsingin kaupunginmuseo 30.11.1980. Moniste.

#### Helsingin kaupunginarkisto (HKA)

Karttakokoelmat  
Rakennuspiirustukset  
Leikearkisto

#### Kansallisarkisto (KA)

Karttakokoelmat  
Rakennushallituksen valokuvakokoelma, Tamminiemi-valokuvat (Roos, Welin)  
Rakennushallituksen piirustukset III (RakH)  
Mikrofilmikokoelma

#### Kansalliskirjasto (KK)

Amos Andersonin asiakirja-arkisto, mm. rakennusasiakirjat (Svenska litteratursällskapet) (SLS)

### Museovirasto (MV)

Historian kuva-arkisto (MV Hka)

Rakennushistorian osaston arkisto (MV Rho);  
monisteet, muistiot, piirustukset

Kiinteistöyksikön arkisto; rakennuspiirustukset,  
työselitykset (MV Ki)

### Urho Kekkosen museo Tamminiemi (MV Ta)

Piirustuskokoelma

Valokuvakokoelma:

Nissen, Sundgren, Cadenius-albumi, Timo Syrjäsen valokuvat(1987)

Tamminemeen liittyvä näyttelyaineisto

Asiakirja-arkisto

### Rakennustaiteen museo (SRM)

Valokuvakokoelma

Strengell-kokoelma (ei tiedossa Villa Nissenin liittyviä asiakirjoja)

Frosterus-kokoelma (Villa Nissenin nimetön, julkaisematon perspektiivipiirustus)

### Senaatti-kiinteistöt, piirustusarkisto (SKi)

Tamminiemi, piirustuskokoelma, mikrofilmit

Senaatti-kiinteistöt, arkisto: Tamminiemi / Helsingin rakennuspiiri (HERP)

Helsingin piirirakennustoimiston arkisto

## LÄHTEET

Taideteollisen korkeakoulun arkisto  
(Vuodesta 2010 Aalto-yliopisto Taideteollinen korkeakoulu)  
Strengell-kokoelma (kansiot, lähinnä sisustuksiin ja Liberty-edustukseen liittyvät asiakirjat ja näytteet)

Valokuvataiteen museo

Valokuvakokoelmat

Tiedossa oleva, pääosin tutkimaton arkistoaineisto:

Åbo Akademin arkisto (ÅA)  
Sigurd Frosteruksen asiakirjoja ja kirjekokoelma (vrt. Sarje 2000)  
Karin Neuman-Rahnin kirjekokoelma (vrt. Appelgren 2009)

Anne Marie Appelgrenin yksityisarkisto  
Hanna Nissenin, os. Neumanin kirjekokoelma

## VÄRITUTKIMUS

Konservointi T. Sonninen Oy  
Tamminiemi, Urho Kekkosen museo  
Väritutkimus  
Päivitetty 17.8.2010

Talousrakennuksen muutospiirustus

Talousrakennuksen huoneiden 109 ja 110 muutos, liinavaatehyllykkö, silitys- ja mankelipöytä

Kokko & Kokko 1956

Iaa. 950: 43-45, Kokko & Kokko 1956, talousrakennuksen muutos

43	Talousrakennuksen huoneiden 109 ja 110 muutos	1:50	20.7.1956	Kokko&Kokko	piirt. R. Kivistö
44	Talousrakennus, liinavaatehyllykkö	1:20	20.9.1956	Kokko & Kokko	A. N.
45	Talousrakennus, silitys- ja mankelipöytä	1:20	20.9.1956	Kokko & Kokko	A. N.

**ARKISTOLUETTELOT**
**Rakennushallituksen arkisto, Kansallisarkisto**

Tamminiemen sauna 1956 Kokko & Kokko 11.4.-24.8.1956  
 Pukeutumishuoneen verhot 1956, arkkit. Komulainen  
 Saunakamarin sisustus Rakennushallitus 1960, 1969, 1971 Leena Kaitera  
 Iaa. 951:1-26

Tamminiemen sauna 1956 Kokko & Kokko (RakH 1-26, ARK-numerointi alkaen no 12)

1/12	Sauna, pohjat ja järvisivu [piir. 12]	1:100	11.4.1956	N. Kokko, ?. Kokko	E.K.
2/13	Julkisivut [etelään, pohjoiseen]	1:100	11.4.1956	N. Kokko, ?. Kokko	
3/14	Leikkaus A-A	1:50	11.4., 4.6.1956	N. Kokko, ?. Kokko	
4/15	Leikkaus B-B	1:50	11.4., 4.6.1956	N. Kokko, ?. Kokko	
5/48	Perustukset ja kellari [pohja + AP-persp.]	1:50	4.6.1956		A. N.
6/49	Ikkunat ulkoapäin [ja hirsiseinäprojektio]	1:20	25.6., 11.7.1956		A. N.
7/51	Perustusten leikkauksia	1:10	5.6., 11.7.1956		A. N.
8/52	Leikkauksia [hirsinurkat myös akson.]	1:5	11.7.1956		A. N.
9?/5 3	Leikkauksia [seinäliitoksia myös aks.]	1:5	12.7.1956		A. N.
10/5 4	Leikkauksia [ikkunaliitokset]	1:5	13.6.1956		A. N.
11/5 6	Leikkauksia [ovisovitus]	1:5	16.7.1956		A. N.
12/5 8	Saunarakennuksen ovet [huono kuva]	1:50	4.7.1956		?
13/5 9	Saunarakennus, ovidet. A [huono kuva]	1:1	5.7.1956		?
14/6 0	Saunarakennus, ovidet. B [huono kuva]	1:1	11.7.1956		?
15/6 2	Sauna, patenttilukko & ovidet. C [huono kuva]	1:1	25.7.1956		?
16/6 3	Saunarakennus, avotakka	1:10	7.8.1956		?
17/6 5	Saunan vesikatto, tuulikaapin ja toaletin välikatto	1:2,5, 1:20	1.8.1956		?
18/6 6	Sisäkattojen päällystelaumat, leikkaus [hk]	1:1	2.8.1956		Nieminen
19/6 8	Saunan lauteet	1:20, 1:1, 1:5	10.8., 25.8.1956		Nieminen
20/6 9	Saunan suihkutilat	1:10, 1:1	22.8.1956		?
21/7 0	Saunarakennuksen ritilät [lattiat]	1:20, 1:1	16.8.1956		?
22/7 2	Sauna Kuistin penkit	1:50, 1:5	17.8.1956		A. N.
23/7 3	Löylyhuoneen raitisilmaräppänä	1:5, 1:1	21.8.1956		A. N.
24/7 4	Saunan suojasäleikkö	1:20, 1:1	24.8.1956		?
25/7 7	Kuistin nurkka [sivulta, edestä]	1:20	19.7.1956		A.N.
26/8 0	Pukeutumishuoneen verhot [ripustus] [leikkauksessa viite: ”arkkit. Komulaisen piirustus 3.7.56”]	1:20, 1:1	-		Nieminen
92	Kati Salonen ja Mona Schalin Arkkitehdit Oy				

**ARKISTOLUETTELOT****Rakennushallituksen arkisto, Kansallisarkisto**

Iaa. 951:27, 31-35

RakH 1960, 1969, 1971 Leena Kaitera

27	Kellariportaan lasikaide	? ja 1:5	25.7.1960	RakH	G. D.
31	Tamminiemen saunakamari, peili ja peilihyilly, sijoituspiirros [seinäprojektiio]	1:20	4.12.1969	RakH	Leena Kaitera
32	Tamminiemen saunakamari, peili ja peilihyilly	1:10	4.12.1969		Leena Kaitera
33	Tamminiemen saunakamari, peili ja peilihyilly	1:1	4.12.1969		Leena Kaitera
34	Tamminiemen sauna, komeroryhmä	1:50, 1:20	11.12.1969		Leena Kaitera
35	Saunakamarin puhelin- ja lehtipöytä	1:10, 1:1	14.1.1971		Leena Kaitera

**ARKISTOLUETTELOT**
**Rakennushallituksen arkisto, Kansallisarkisto**

SAUNAN LAAJENNUS 1969

Iaa. 2133:1-12, Iaa. 2134:13-39

Tamminiemi. Uimahalli. Saunan laajennus rannan suuntaan, allashuone.

Rakennushallitus, RakH / Matti E. H---i piirt. ap (1-8), Leena Kaitera (9-)

1	Asemapiirros	1:500	20.3., 28.4.1969	
2	Kellarikerros [+ seinärakenne]	1:50	9.5.1969	
2a	Kellarikerros	1:50	9.5., 30.6.1969	
3	Pohjapiirros [+ ”hirsiseinä”]	1:50	7.5.1969	
3a	vrt ed. muutettu		23.6., 14.9.1969	
4	Julkisivu etelään	1:50	18.3., 27.6.1969	
5	Julkisivu länteen	1:50	18.3., 27.6.1969	
6	Julkisivu pohjoiseen	1:50	18.3., 27.6.1969	
7 (37)	Leikkaus A-A	1:50	8.5., 19.6., 14.11.1969	
8	Leikkaus B-B	1:50	9.5., 19.6.1969	
9	Pohjapiirros [allas]	1:20	22.5.1969	Leena Kaitera
10	Seinäprojektio A-A	1:20	23.5.1969	Leena Kaitera
11	Seinäprojektio B-B	1:20	23.5.1969	Leena Kaitera
12	Seinäprojektiot C-C ja D-D	1:20	23.5.1969	Leena Kaitera
13	Valaisinkehikko	1:20	8.8.1969	Leena Kaitera
14	Seinädetaljeja	1:1, 1:5	29.5.1969	Leena Kaitera
15	Hirsiseinän nurkkaliitos	1:20, 1:5	30.5.1969	Leena Kaitera
16	Valaisin	1:2	12.8.1969	Leena Kaitera
17	Väliseinän ikkunat ja ovi	1:10	3.6., 2.7., 12.9.1969	Leena Kaitera
18	Lasioven kädensija ja sarana	1:2	3.6.1969	Leena Kaitera
19	Allas	1:20	13.6., 19.6., 22.7.1969	Leena Kaitera
20	Altaan reunalaatoitukset	1:2	17.7., 22.7.1969	Leena Kaitera
21	Hirsiseinät	1:20, 1:5	30.6., 3.7.1969	Leena Kaitera
22	Seinäpanelit	1:20, 1:1	1.7.1969	Leena Kaitera
23	Katto- ja päätyseinäpanelit	1:20, 1:1	1.7., 24.7.1969	Leena Kaitera
24	Väliseinän ikkuna ja ovi, detaljipiirros	1:1	3.7., 15.7.1969	Leena Kaitera
25	Ulko-oven detaljit	1:10, 1:1	11.7.1969	Leena Kaitera
26	Ikkunadetaljit [huom. kuvattu kahdessa osassa]	1:10, 1:1	10.7.1969	Leena Kaitera
27	Ikkunadetaljit [huom. kuvattu kahdessa osassa]	1:10, 1:1	14.7.1969	Leena Kaitera
28	Altaan reunalaatoitukset detaljipiirros	1:2	17.7.1969	Leena Kaitera
29	Portaan kaide pystyporras	1:10, 1:1	30.7.1969	Leena Kaitera

**ARKISTOLUETTELOT****Rakennushallituksen arkisto, Kansallisarkisto**

30	Altaan kaiteet	1:10	30.7.1969	Leena Kaitera
31	Tulo- ja menoilma-aukkojen säleiköt	1:5, 1:10, 1:1	30.7.1969	Leena Kaitera
32	Pintaventtiin kansi huoltoluukun kansi	1:2, 1:5	30.7.1969	Leena Kaitera
33	Seinäkello	1:20, 1:1	13.8.1969	Leena Kaitera
34	Pystyporras, profiili [altaan tikas sivusta]	1:10	26.9.1969	Leena Kaitera
35	Istuintyyny [myös aksonom.]	1:5	2.10.1969	Leena Kaitera
36	Tuhkakuppi	1:5, 1:1	6.10.1969	Leena Kaitera
37	Lahjoituslaatta	1:1	8.10.1969	Leena Kaitera
38	Perspektiiviluonnos [allastila]		8.10.1969	Leena Kaitera
39	Piirustusluettelo		10.10.1969	Leena Kaitera

