

TAMMINIEMI

Restaurointiraportti

Huoltorakennus, pihavaja ja piha

Kati Salonen ja Mona Schalin Arkkitehdit Oy
28.1. 2012

1. KOHDE

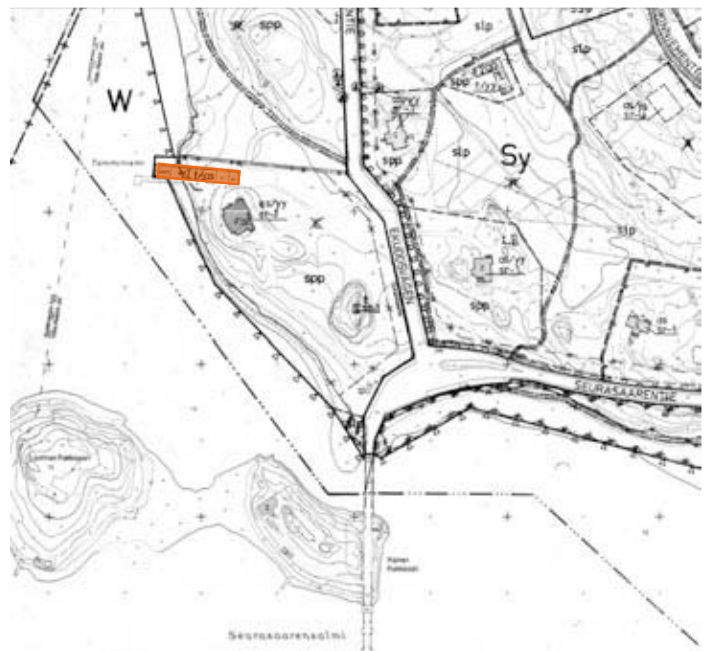
KOHTEEN NIMI	Urho Kekkosen museo Tamminiemi / huoltorakennus (talousrakennus)
Mahd. aikaisemmat nimet	Villalotten N:o 15 Ekudden, Villa Nissen, Villa Kallio, Tamminiemi - Ekudden
Alkuperäinen valmistumisvuosi	1904
Katuosoite	Seurasaarentie 15
Kaup.osa	15. kaupunginosa Meilahti - Mejlans
Sij. tunnus	91-437-1-11
Kylä	437 Vähä-Meilahti
Tila	
Rno	1:11
Kunta	Helsinki
Kuntanumero	91
Maakunta	Uusimaa
Lääni	Etelä-Suomen lääni
Vanha lääni	Uudenmaan lääni
Asemakaavatilanne	Asemakaava 8910, vahvistettu 24.5.1985. Tontti on merkitty osaksi kulttuurihistoriallista ympäristönsuojelualuetta. Tontti on kokonaisuudessaan spp-merkinnällä osoitettua säilytettävää puistoaluetta, mikä asettaa erityisiä rajoituksia ja vaatimuksia kaikkien rakennus- ja korjaustoimenpiteiden toteuttamiselle. Huoltorakennuksen (ts. talousrakennus) asemakaavamerkintä on t/as, talousrakennuksen ala, jolle saa sijoittaa asuntoja.
Suojelu	Päärakennus on suojeltu asetuksella valtion omistamien rakennusten suojelusta 14.6.1985/480.
TÄYTTÄJÄN TIEDOT	
Henkilö / Yritys tai yhteisö	Mona Schalin / Kati Salonen ja Mona Schalin Arkkitehdit Oy
Täyttöpäivä	28.1.2012
RAKENNUSHANKE	
Hankkeen kuvaus	Huoltorakennuksessa toimivan kahvilan laajentaminen toimisto-, varasto- ja aputiloihin. Laajennuksen suuruus oli yhteensä 38 m2. Kahvilan laajennuksella lisättiin myös yleisö-wc-tiloja museovieraita varten. Liikumisrajoitteisille kävijöille rakennettiin esteetön sisäänpääsy ja wc.
Korjauksen pääasiallinen syy	Piha-alueen kunnostus rajoittui lähinnä korjauskohteena olevien rakennusten ja uudisrakennuksen lähiympäristöön, lukuun ottamatta pihaaidan, valaisinten yms. kunnostustoimenpiteitä. Hankkeen tavoitteena oli teknisten ja rakennusteknisten korjausten lisäksi kehittää yleisöpalvelua, saavutettavuutta ja henkilökunnan tiloja.



Tamminiemen rakennukset vuonna 2010. Vasemmalta alkaen uimahalli- ja saunarakennus, huoltorakennus, päärakennus, huvimaja ja vahtitupa. Laituri on esitetty purkua edeltävässä asussa. Mallinnus Marica Schalin.

SISÄLLYSLUETTELO

1 Kohde	2
2 Alkuperäinen rakennus	4
3 Aikaisemmat korjaukset ja muutokset	6
4 Aloitustilanne	12
5 Suunnittelun osapuolet	21
6 Suunnitelma	22
7 Suunnitelmien käsittelyt	49
8 Toteutus	50
Korjaus- ja muutostyön laajuus yhteenveto	53
9 Valmis korjauskohde	56
KUVASIVUT	
4 Aloitustilanne	
Piharakenteet	62
Julkisivut	66
Muutosalueen sisätilat	80
6 Rakenneavaukset	95
8 Purkutyö	96
8 Rakentaminen	
Sisätilat	108
Tiilikatteen uusiminen	114
Pihavajan uudisrakennus	115



Asemakaava (osa) vuodelta 1985.
Helsingin kaupunki KSV
Huoltorakennus on merkitty punaisella.

2. ALKUPERÄINEN RAKENNUS

(Millaiseksi kohde alunperin rakennettiin)

ALKUPERÄISPIIRUSTUKSIA	Rakennushistorian selvitys 2009-2010
Käyttäjä	Liikemies Jörgen Nissen ja Hanna Nissen os. Neuman perheineen ja kotiapulaisineen.
Käyttötarkoitus	Talousrakennus, jossa palvelijoiden asuinhuoneita, talli ja vaunuvaja, mahd. käymälä.
Käyttöhistoria	Päärakennuksen yksityisasuntoa palveleva talousrakennus ja palvelusväen asuinrakennus vuoteen 1940, jolloin silloinen omistaja Amos Anderson lahjoitti Tamminiemen valtiolle ja se kunnostettiin presidentin asunnoksi. Talousrakennuksessa tehtiin muutoksia, mm. autotalli. Talousrakennuksen sauna oli ilmeisesti presidentin käytössä. Vuonna 1956 päärakennus peruskorjattiin presidentin varsinaiseksi virka-asunnoksi. Talousrakennuksessa tehtiin samaan aikaan muutoksia ja päätyyn rakennettiin presidentin sauna. Saunan jatkeeksi rakennettiin uimahalli 1969. Urho Kekkosen erottua presidentin tehtävistä 1981 hän asui edelleen Tamminiemessä kuolemaansa saakka. 1987 Tamminiemi luovutettiin Museovirastolle ja sinne perustettiin Urho Kekkosen museo. Talousrakennuksessa sijaitsevat entiset adjutantin tilat muutettiin 1993 museokahvilaksi.
Suunnittelija	Ei tiedossa, mahd. arkkitehti Albert Nyberg
Valmistumisvuosi	N. 1904
Suunnitelman kuvaus	Osittain hirsirunkoinen, muuratuilla tulisijoilla ja savuhormeilla varustettu yksikerroksinen, harjakattoinen rakennus. Perustettu osittain kalliolle, luonnonkivistä muuratun kivijalan varaan. Vuoraamaton hirsipintainen julkisivu ja huopakate. Ikkunat jaettu välipuitteilla pieniin ruutuihin. Osittain lämmittämätön, kevytrakenteinen talli- ja vaja. Rimahuopakate.
Yhteiskunnallinen tausta	Meilahden huvila-alueelle rakennetun, ulkomaankauppaa harjoittavan liikemiehen pysyvän uuden esikaupunkihuvilan huoltotoimintojen ja palvelusväen asuntojen sijoittaminen matalaan, perinteisellä tekniikalla toteutettuun puurakennukseen. Arvohierarkian leimaama mittakaavaero ja talousrakennuksen arkkitehtuuriltaan alisteinen ulkoasu korostavat päärakennuksen asemaa.



Yksikerroksinen harjakattoinen hirsirakennus, jossa on poikkipäätty, näkyy Nissenin perhevalokuvassa 1900-luvun alusta. MV HKA



Uuden huvilarakennuksen itäpuolelle tasattiin huolella rajattu hiekkakenttä lasten leikkejä ja krokettipeliä varten. Taustalla nykyinen huoltorakennus. Itäpäädyssä näkyy alkuperäinen, matala ja kapearunkoinen vaja tai sauna, jonka katolta nousee savupiippu. Valokuva 1900-luvun alusta. MV



Vasemmalla näkyy talousrakennuksen päädyssä sijainnut matala hirsirakennus. Valokuva 1900-luvun alusta. MV

3. AIKAISEMMAT KORJAUKSET JA MUUTOKSET

1. Itäpäädyn vanhemman rakennuksen korvaaminen uudella osalla, jolla sama runkosyvyys kuin säilyvällä osalla.

Ajankohta / Suunnittelija 1904-1914 / ei tiedossa, mahd. arkkitehti Albert Nyberg
2. Talusrakennuksen laajennus: länsipäätyyn rakennettiin kellari, jossa tiilestä muurattu pesutupa ja jääkellari sekä kevytrakenteinen halkova- ja;1. kerroksen laajennukseen sijoitettiin asuinhuone ja mankelihuone. Viimeistään tässä vaiheessa julkisivu vuorattiin paanuilla.

Ajankohta / Suunnittelija 1915 / arkkitehti Albert Nyberg
3. Kunnostus presidentin asunnon talusrakennukseksi. Korjaustyöt, mm. saunan ja autotallin rakentaminen. Itäpäätyyn järjestettiin tilat adjutanteille ja etsiville.

Ajankohta / Suunnittelija 1940 / Arkkitehti Toivo Pelli / Rakennushallitus
4. Päärakennuksen peruskorjaukseen liittyvä talusrakennuksen korjaus ja muutos. Vuonna 1956 rakennuksessa oli useita asuntoja, mm. entisen saunan kohdalla. Rannan puoleiseen päätyyn rakennettiin uusi sauna ja terassi. Henkilökunnan sauna rakennettiin kellarin entisen jääkellarin kohdalle. Kylmät vajatilat rakennuksen keskivaiheilla muutettiin uusiksi pyykinkäsittelytiloiksi. Päivystyshuoneen taakse rakennettiin entisten ulkokäymälöiden tilalle lepohuone.

Ajankohta / Suunnittelija 1956 / Arkkitehdit Niilo ja Kauko Kokko / Kokko & Kokko Arkkitehtuuri-toimisto
5. Rantasaunan laajennus ja uusi uima-allasosasto. Saunan tiilikatteen korvaaminen kuparipeltikatteella.

Ajankohta / Suunnittelija 1969 / Arkkitehdit Matti E. Hirvonen, Leena Kaitera, insinööri Matti Husa / Rakennushallitus
6. Huoltorakennuksessa tehtiin peruskorjaus 1974-75 päärakennuksen kunnostuksen yhteydessä. Tällöin muutettiin yksi asunnoista päivästyshenkilökunnan tiloiksi ja rakennettiin sähköpääkeskus.

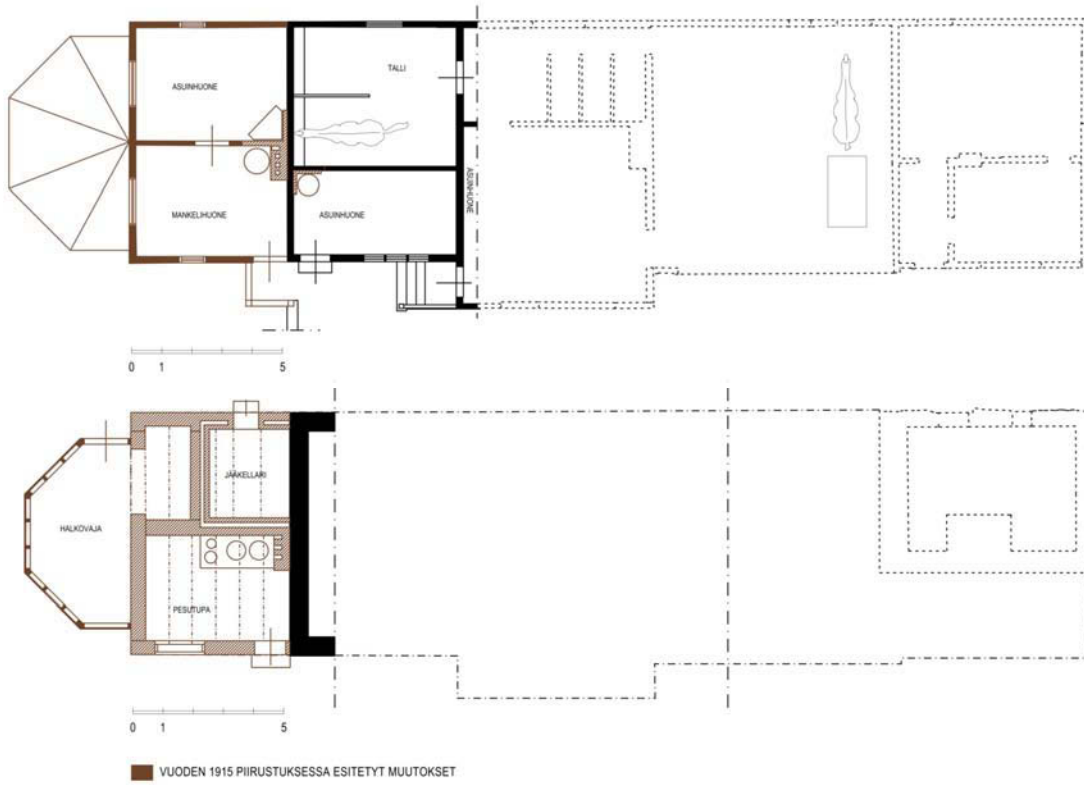
Ajankohta / Suunnittelija 1974-1975 / Rakennushallitus, Uudenmaan piirirakennustoimisto
7. Kunnostus museon käyttöön.

Ajankohta / Suunnittelija 1987 / Rakennushallitus, Helsingin piirirakennustoimisto
8. Museokahvilan rakentaminen talusrakennukseen ja esteettömän wc:n rakentaminen.

Ajankohta / Suunnittelija 1993-1994 / Rakennushallitus, Helsingin piirirakennustoimisto
9. Talonmiehen asunnon laajentaminen vuonna 2002, yhdistämällä siihen entinen apulaisen asunto. Kahvilan yleisötilojen sekä keittiön laajentaminen.

Ajankohta / Suunnittelija 2001-2002 Exa Palveluosuustoimisto

3. AIKAISEMMAT KORJAUKSET JA MUUTOKSET



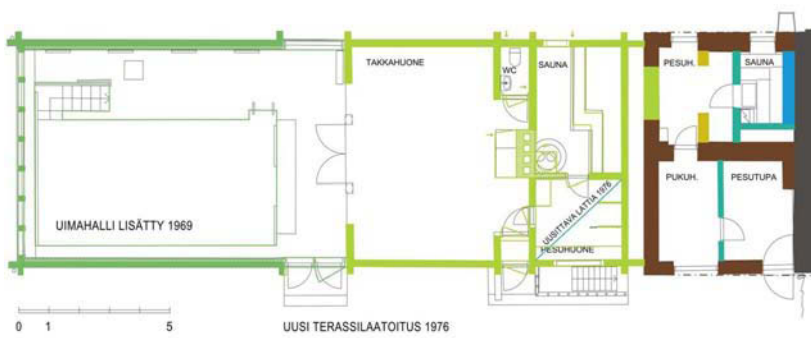
Pohjapiirrokset 1915 piirustusten mukaan , katkoviivat:oletus



Pohjapiirrokset 1940 muutospiirustuksen mukaan.

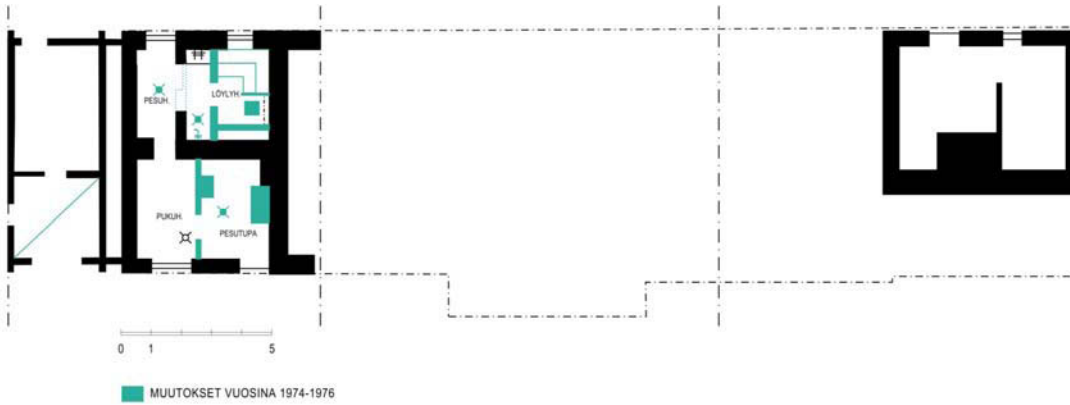
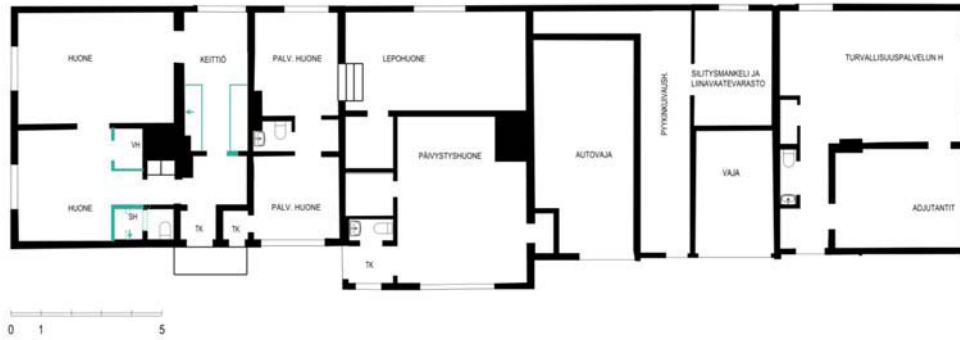


Pohjapiirrokset 1956 muutospirustuksen mukaan.

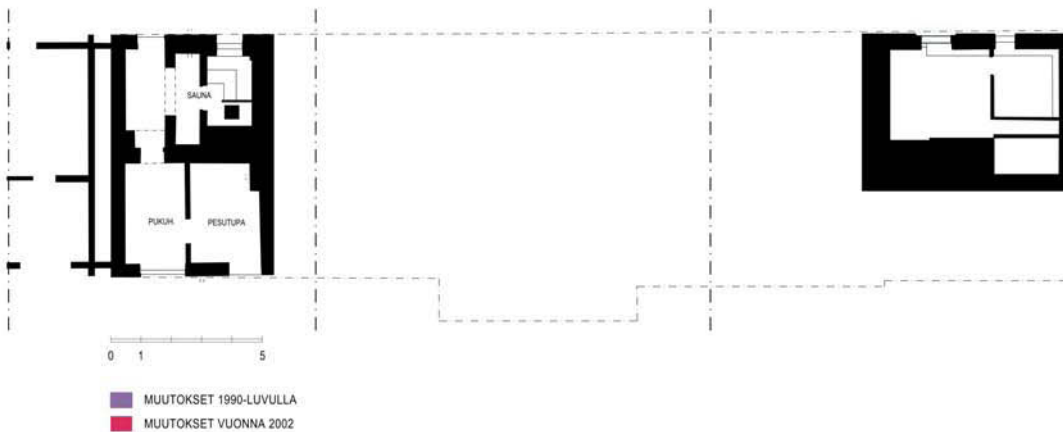


Pohjapiirros 1969 muutospirustuksen mukaan.

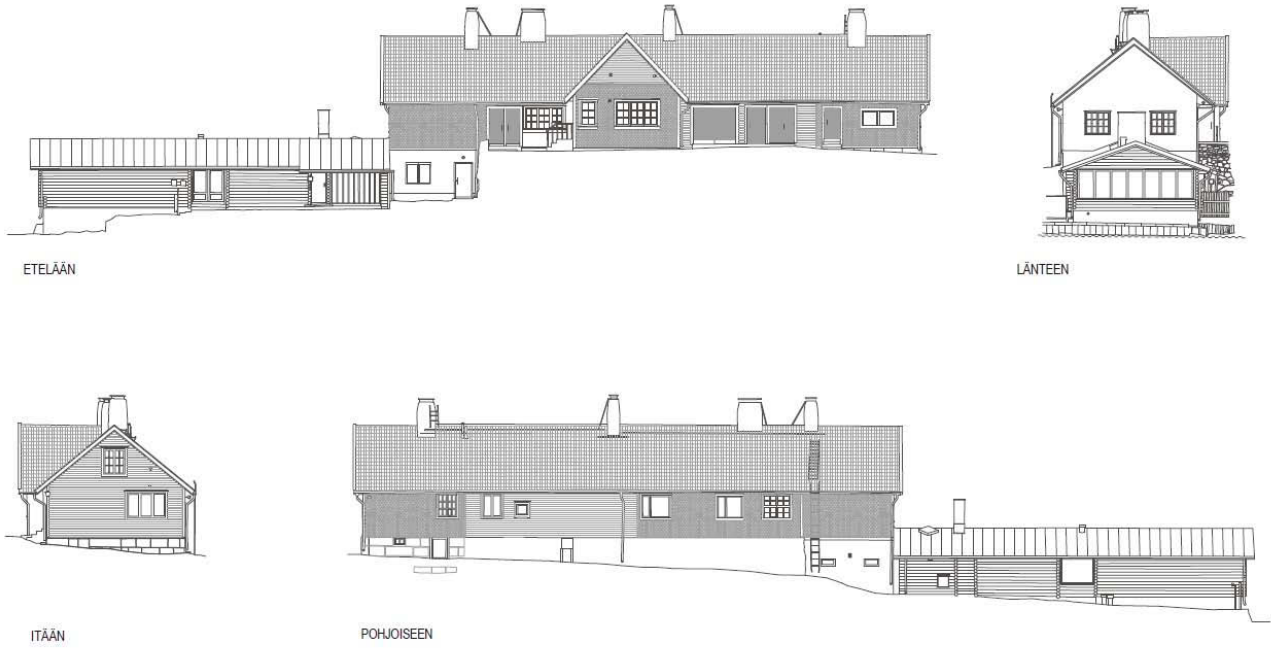
3. AIKAISEMMAT KORJAUKSET JA MUUTOKSET



Pohjapiirroksat 1974 muutospiirustuksen mukaan.



Muutokset 1987-2009.



Julkisivut. Mittauspiirustukset täydennettyinä materiaaleilla 2009.

URHO KEKKOSEN MUSEO TAMMINIEMI
RAKENNUSHISTORIAN SELVITYS
TALOUSRAKENNUS
JULKISIVUT- NYKYTILANNE

0 1000 5000

0 1000 5000



Laituri, uima-allas- ja saunarakennus sekä huoltorakennus vuonna 1974. Kuva Kari Haavisto, A-lehdet.

RAKENNUKSEN ERI OSAT JA TILARYHMÄT

Varsinaisessa huoltorakennuksessa on talonmiehen asunto, kahvila, huolto- ja aputiloja sekä henkilökunnan työ- ja pukutiloja. Presidentin rantasauna ja uima-allasosasto muodostavat selkeästi erottuvan, matalamman rakennusmassan, joka liittyy huoltorakennuksen läntiseen päättyyn. Kellarikerroksessa on eri puolilla teknisiä tiloja, sauna ja kodinhoitotila.

1900-luvun alkuvuosilta periytyvää rakennusta on laajennettu ja muutettu eri vaiheissa, mutta kivijalka ja hirsirunko ovat pääosin säilyneet, samoin on säilynyt 1900-luvun alusta olevia ikkunoita ja ovia.

Museotilat, sauna ja uima-allasosasto

Sauna vuodelta 1956 ja uima-allasosasto vuodelta 1969 ovat museo-käytössä.

Asunto

Huoltorakennuksen länsipäädyssä on huoltomiehen asunto: 4 huonetta, keittiö, kylpyhuone ja erillinen wc. Asunnon nykyinen huonejärjestys on vuodelta 2002. Asunnossa on muutettu ja rakennettu uusia seinärakenteita yli sadan vuoden aikana. Nykyiset sisäpinnat ja kalusteet ovat 1990- ja 2000-luvun korjausvaiheista. Asunnon keskellä oleva vanha savuhormiryhmä toimii nykyisin ilmanvaihtohormeina.

Kahvila, nykyiset tilat (muutosalue)

Kahvila on rakennettu entiseen päivystyshuoneeseen 1994. Keittiötä ja aputiloja on laajennettu vuonna 2002.

Kahvilan laajennusalue (muutosalue)

Autovaja ja aputilat

Autovaja on säilynyt sen kokoisena, jollaiseksi se on rakennettu viimeistään 1940-luvulla.

Viereisten aputilojen tilajako periytyy vuoden 1956 peruskorjausvaiheesta, lukuun ottamatta vuonna 1994 rakennettua levyrakenteista, esteetöntä wc-tilaa.

Entiseen pyykinkuivaushuoneeseen on 1970-luvulla rakennettu sähköpääkeskuskomero. Sen vieressä on uudempia keskuskomeroita. Entinen liinavaatehuoltotila on sisustettu työpajaksi. Varaston päätyseinässä on pystysuorat tikkaat ullakolle johtavalle kattoluukulle, ainoa reitti korkeaan, kylmään ullakkotilaan, jossa mm. on huollettavia sähkö- ja LVI-asennuksia.

Henkilökunnan tilat

Itäpäädyn entiset valvonta- ja adjutanttitilat ovat toimisto- ja huolto-työkäytössä. Huoneissa on säilynyt vanhempia kiintokalusteita presidentin turvallisuuspalvelun ajoilta. Sisäkatossa ja seinissä on levyverhous, lattioiden päällysteenä on linoleumi- ja muovipäällysteitä.

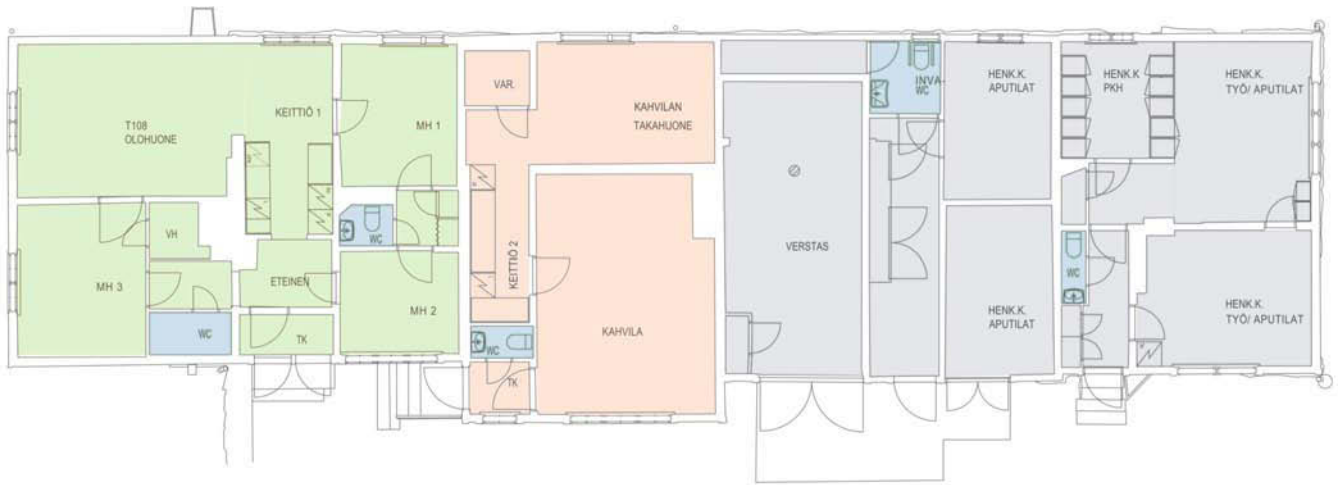
Kellarit

Itäpäädyn kellarissa on varastotilaa ja teknistä tilaa, ts. vesimittarit. Huoltorakennuksen länsipään maanpäällisessä kellarikerroksessa on henkilökunnan sauna ja pyykkitupa. Presidentin saunan alapuolella on kellari kiukaan lämmittämistä varten sekä pumppuhuone.

Ullakko

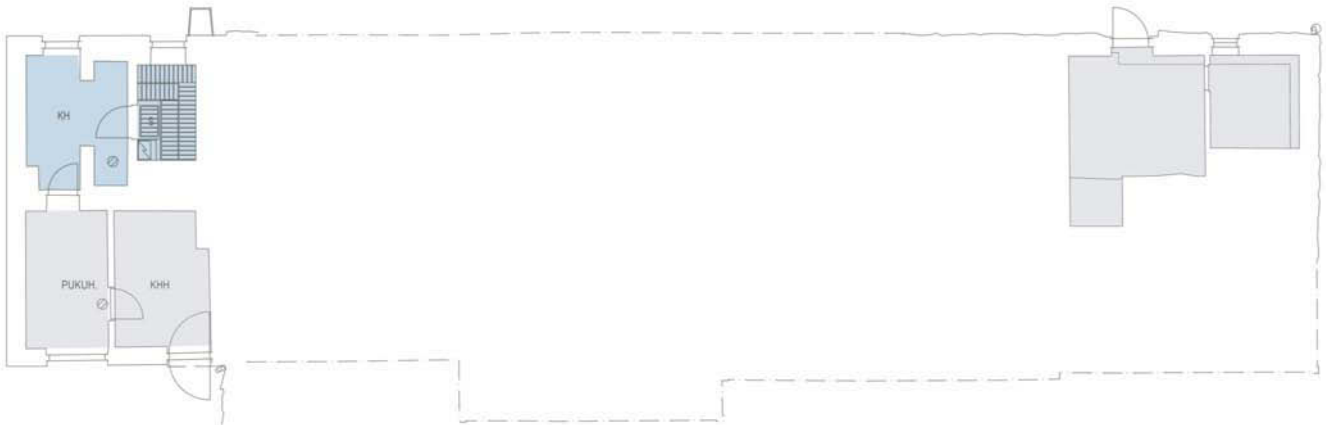
Kylmä ullakko jatkuu yhtenäisenä huoltorakennuksen päädyistä päätyyn. Eri-ikäiset rakennusrungot ovat näkyvissä purutäyteen yläpohjan tasojen vaihteluna, hirsikehikkojen yläosina ja eri tekniikalla rakennettuina kattotuoleina. Ullakolla on iv-kone.

4. ALOITUSTILANNE

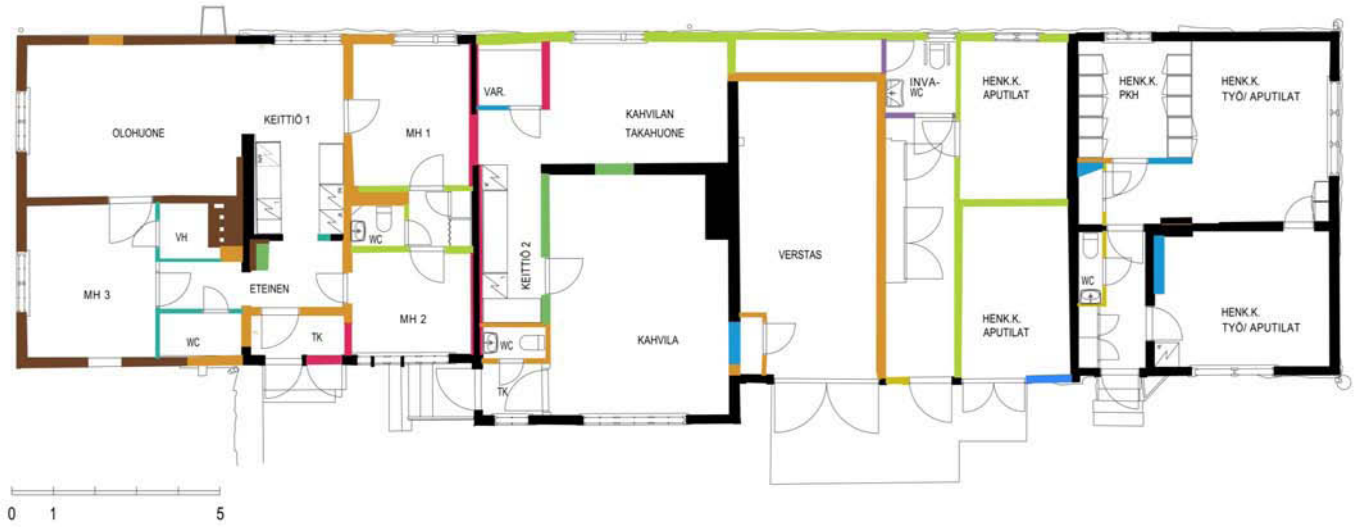


Huoltorakennus 1. kerros
Toiminnot v. 2009

- ASUNTO
- MÄRKÄTILAT
- KAHVILA
- APUTILAT



Huoltorakennus Kellari
Toiminnot v. 2009



- 2002
- 1988-2000
- 1977-1987
- 1974-76
- 1956-1972
- 1956
- 1940-1956
- 1940
- 1915
- 1915

TEKNINEN KUVAUS

Aluerakenteet	<p>Huoltorakennuksen vanhan länsipäädyn kohdalla on useita metrejä korkea tukimuuri 1900-luvun alusta. Pää- ja huoltorakennuksen välinen kivinen tukimuuri on merkitty karttaan ensimmäisen kerran vuonna 1956.</p> <p>Saunalle johtavat graniittiportaot betonialustoineen on uusittu vuonna 1975. Portaan kivet ovat liikkuneet jonkin verran.</p> <p>Suurista kiviharkoista tehty rantamuuri on osittain romahtanut saunaa ympäröiviltä osuksiltaan. Muuten kiviharkot ovat hyvin paikoillaan. Saunan edusta on päällystetty alustaan muuratuilla liuskekivillä. Pohjarakenne on hieman notkahtanut saunan perustuksista johtuen. Kiinteistöä ympäröi verkkoaita, joka on peräisin 1960-luvulta, rannan puoleinen aita on 1970-luvulta. Aita on monesta kohdin ruostunut. Rakennuksen ympäristössä kalliopinta on lähellä maanpintaa / näkyvisä. Huoltorakennuksen eteläpuolella oleva piha-alue on täytetty ja tassattu terassipihaksi.</p>
Kantavat rakenteet	<p>1900-luvun alkuvuosilta periytyvää rakennusta on laajennettu ja muutettu eri vaiheissa, mutta vanhin kivijalka ja hirsirunko ovat pääosin säilyneet.</p>
Perustukset ja kellarin ulkoseinät	<p>Huoltorakennus on perustettu osittain kalliolle ja osittain kantavan maapohjan varaan. Rakennuksessa on luonnonkiviperustukset ja laastilla saumatut luonnonkivisokkelit ilman ryömintätilan tuuletusaukkoja. Rinnemaaston takia kivijalka on pihan puolella varsin matala. Vanhimman osan perustus on muurattu vapaamuotoisista lohkarista ja yläreuna on tassattu hakatuilla kivillä. Uudemman osan sokkeli on verhottu hakatuilla kiviharkoilla makkarasaumoin. Saumoissa on käytetty sementtillaastia. Kellarin ulkoseinät ovat puhtaaksimuurattuja punatiiliseiniä ja muurattuja, slammattuja seiniä. Talon reunustoilla on kukkapenkkejä.</p> <p>Sauna- ja uima-allasrakennuksen saunaosassa on betonipilariperustukset, uima-altaan järeä teräsbetonilaatta-alapohja on perustettu kallioon lyötyjen teräsbetonipaalujen varaan.</p>
Kantava pystyrunko	<p>Huoltorakennuksessa on eri vaiheissa rakennettuja ja muutettuja kantavia, nurkkasalvottuja hirsiseiniä ja puurankaseiniä. Runko on muutosalueella osittain hirsirakenteinen, osittain puurankarakenteinen. Saunan ulkoseinä on lamasalvottua pyöröhirttä. Uima-allasosassa on teräsprofiilirunko.</p>
Alapohja ja välipohjat	<p>Rakennuksen eri-ikäisissä osissa on erilaisia alapohjarakenteita. Muutosalueella on osin puurakenteiset alapohjat rossipohjarakenteella. Entisen autotallin ja siihen liittyvien tilojen alapohjana on betonilaatta.</p> <p>Kellarien päällinen välipohja on kappaholvit.</p>
Yläpohja	<p>Huoltorakennuksen yläpohja on puurakenteinen. Ullakon kantavat rakenteet ja kattotuolit ovat perinteistä mallia. Kattotuoleissa on käytetty sekä veistettyä hirttä että sahattua puutavaraa. Kattotuoleja on muuteltu ja vahvistettu eri vaiheissa.</p>

	Tilanne hankkeen käynnistyessä
Vesikatto	<p>Vesikatteena on alun perin ollut rimahuopakate, nykyinen kate on savikattotiiltä. Pohjoislape on yksikouruista, ilmeisesti päärakennuksen alkuperäistä tiilikatetta vastaavaa kattotiiltä. Etelälape on kaksikouruista kattotiiltä, kuten päärakennuksen vuonna 1956 ja 1974 uusittu vesikate. Vesikatto on notkollaan ja tiiliä irti. Vaurioita saattaa olla kattotuoleissakin. Aluskatteen materiaalista tai sen kunnosta ei ole tietoa. Rakennuksessa on kaksi pellitettyä piippua.</p> <p>Räystäät ovat alapuolelta auki ja ruodelaudoituksen alapinta on pontattua, maalattua paneelilautaa. Räystäskannattajien sivut on muotoiltu ulospäin kapeneviksi.</p> <p>Saunan ja uima-allastilan vesikate on rivisaumattua kuparipeltiä.</p>
Julkisivut	<p>Huoltorakennuksen ulkoverhouksena on peittomaalattu paanuverho ja vaakaponttipaneeli. Ulkoverhouksen vaihtelu on tulos rakennushistorian vaiheista. Eteläseinä on suurimmaksi osaksi paanupäällysteinen. Pohjoisseinä on keskeltä laudoitettu vaakaponttipaneelilla, päätyosista paanutettu. Itäpääty on laudoitettu vaakaponttipaneelilla. Länsipääty on päällystetty 300 x 600 mm asbestikuitulevyllä, samoin räystä. Kylmän ullakon ulkoseinät ovat yksinkertaisia lautaseiniä. Saunan ulkoseinä on lamasalvottua pyöröhirttä. Uima-allastilan ulkoseinässä on hirsipaneeliverho.</p>
Täydentävät rakenteet (muutosalue)	<p>Huoltorakennuksessa on säilynyt 1900-luvun alusta olevia ikkunoita. 1940 -1950-luvulla muutetuissa ulkoseinissä on vastaavia, uudempia ikkunoita ilman välipuitejakoa. Sisä- ja ulkopuitteissa on yksinkertainen lasi. Pystypaneeliverhotut ulko-ovet ovat 1940-/50-luvulle tyyppilliset.</p> <p>Uima-allasrakennuksen ikkunat ovat pääosin kiinteitä ikkunoita.</p>
Väliseinät ja seinäpinnat	<p>Kevyet väliseinät ovat pääosin puurakenteiset, lautapaneelilla tai levyillä verhotut. Esteettömän wc:n levyseinä on teräsrankarakenteinen.</p> <p>Autovajan väliseinät ja komeron väliseinät on päällystetty Lugino-tyyppisellä rakennusmassalla (Lugino = koksikuona- ja hiekkapitoinen kipsilaasti, lyöty tikutukseen).</p> <p>Entisen liinavaatehuoltotilan työpöydän taustalaatoituksessa on sama fasettikuvioinen kaakelilaatta kuin päärakennuksessa Urhon kylpyhuoneessa. Varaston seinät ovat vuoroin raakalautaa, vaakapaneelia ja käsittelemätöntä, pystysuuntaista helmiponttiverhousa. Länsiseinälle on rakennettu puutelineet presidentin suksia varten.</p> <p>Kahvilan, keittiön ja kahvilan aputilojen pintarakenteet ovat pääosin 1990-2000-luvulta.</p>
Alakatot ja sisäkattopinnat	<p>Kahvilan tiloissa on levyalakatot ja kattokotelot.</p> <p>Autovajan sisäkatto on päällystetty Lugino-tyyppisellä rakennusmassalla.</p>
Lattiat	<p>Kahvilan lattiapäällysteenä on linoleumi. Entisen liinavaatehuoltotilan lattia on betonivalua. Autovajassa on betonilattia.</p> <p>Päällystettyjen lattioiden jalkalistat ovat maalattua, muotohöylättyä puuta, mattolistat lakattua puuta.</p>
Ikkunat ja ovet	<p>Muutosalueen sisäovet ovat pääosin eri-ikäisiä laakaovia. Autotallin ulko-oven viereisessä komerossa on mahdollisesti päärakennuksesta siirretty ”1904”-mallinen peiliovi. Tämä ja muut peilimalliset sisäovet on todennäköisesti siirretty päärakennuksesta muutostöiden yhteydessä.</p>

	Tilanne hankkeen käynnistyessä
Muuratut hormit ja piiput	Kahvilan sisänurkassa on väentuvan entisen puuhellan hormi. Toinen hormiryhmä sijaitsee rakennuksen itäosan huoltotyötilassa.
Ulkopuoliset portaat ja luiskat	Itäpäädyn työtilan ulko-oven porras on graniittia. Kahvilan nykyiselle sisäänkäynnille johtaa kahvilatilan korjauksen yhteydessä uusittu puurakenteinen ulkoporras. Autotallin oven ja esteettömän wc:n sisäänkäynnin ulkopuolella on maanvarainen puinen luiska. Kalteva taso päättyy suoraan julkisivun linjaan, mikä on pyörätuolilla liikkuvalla hankalaa.
Talotekniikka	
Lämmitysjärjestelmä	Rakennuksen lämmitys tapahtuu nykyisellä öljykattilalla ja vesikiertoisilla pattereilla. Keskuslämmitysjärjestelmä kuuluu päärakennuksen öljykattilan lämpöjohtoverkkoon. Saunassa on ilmalämmitys.
Vesi- ja viemärijärjestelmä	Vesi-, viemäri- ja lämmityslaitteiden osalta huoltorakennuksen varustuskunto on sama kuin päärakennuksessa. Poikkeuksena on pinnoittamalla kunnostettu pohjaviemäri. Vesi ja viemäriputkitukset ovat saunan rakentamisajankohdan aikaisia.
Ilmanvaihto	Kahvilassa on koneellinen tulo- ja poistoilma, samoin talonmiehen asunnossa. Kojeet on sijoitettu ullakkotiloihin. Muissa tiloissa on painovoimainen ilmanvaihto.
Sähkötekniikka	Huoltorakennuksen sähköasennukset ovat pääosin 1974 korjausten aikaisia. Kahvion keittiöosan sähköasennukset on tehty 2002. Asennukset on tehty pääosin uppoasennuksena ja teknisissä tiloissa pinta-asennuksena. Huoltorakennuksen pääkeskus on asennettu 1975. Huoltorakennuksen ryhmäkeskukset ovat 1970-luvulta ja teknisesti kunnossa. Keskusten nousujohtot ovat 4-johtimisia muovikaapeleita. Rakennukseen on sijoitettu piha-alueen valvontajärjestelmän hälytyslaitteet, portin ohjauslaitteet ja pikapuhelinjärjestelmän keskus. Saunarakennuksen sähköasennukset ovat pääosin 1956 ja 1974 korjausten aikaisia ja samassa kunnossa, kuin päärakennuksen sähköasennukset. Asennukset on tehty uppo- ja pinta-asennuksena. Sähkölaitteiden kunto on tyydyttävä. Rakennuksessa on eri aikakauden valaisimia.

4. ALOITUSTILANNE



Huoltorakennuksen ja päärakennuksen välisen pihan terassimuri



Pihaterassin tukimuri rannan suuntaan 1900-luvun alusta



Kahvilan ikkunat, oikealla autovajan/varaston ulko-ovi ja sisäänkäyntiluiska



Huoltorakennuksen itäpää



Huoltorakennuksen pohjoispuoli



Autovajan / varaston ulko-ovi



Kahvilan sisäänkäynti

4. ALOITUSTILANNE



Ullakko, muuratut hormit,



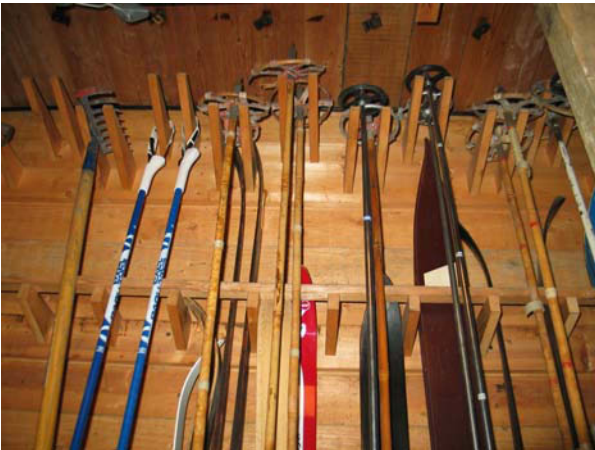
Autovaja / verstaas



Esteetön WC



Kahvila



Varasto



Itäosan kellari, tekninen tila



Kahvilan keittiö

SUOJELUPÄÄTÖKSET JA -TAVOITTEET

Suojelutyyppi	<p>Päärakennus on suojeltu asetuksella valtion omistamien rakennusten suojelusta 14.6.1985/480.</p> <p>Asemakaavan suojelumerkintä koskee korttelialuetta, talousrakennuksen kohdalla ei ole rakennusta koskevaa suojelumerkintää.</p>
Suojeluaste	<p>Tamminiemi kuuluu Meilahden huvila-alueeseen. Meilahden huvila-alue on valtakunnallisesti arvokas rakennettu kulttuuriympäristö, RKY 2009-kohde.</p> <p>Tamminiemen päärakennuksen suojelun perustana on Asetus valtion omistamien rakennusten suojelusta 14.6.1985/480. Päätös 18.9.1980.</p> <p>Asemakaava 8910, voimaantuloaika on 14.6.1985: Korttelialueen asemakaavamerkintä on Sy, Kulttuurihistoriallinen ympäristönsuojelualue, jolla ovat sr-1 ja sr-2-merkinnällä merkityt rakennukset ja rakennelmat sekä luonnonympäristö muodostavat arvokkaan ympäristökokonaisuuden. Tontti on kokonaisuudessaan spp-merkinnällä osoitettua säilytettävää puistoaluetta, mikä asettaa erityisiä rajoituksia ja vaatimuksia kaikkien rakennus- ja korjaustoimenpiteiden toteuttamiselle. Huoltorakennuksen (ts. talousrakennus) asemakaavamerkintä on t/as, talousrakennuksen ala, jolle saa sijoittaa asuntoja. Huoltorakennuksessa ei ole sr-merkintää.</p>
Rakennushistorian selvitys	<p>Mona Schalin / Kati Salonen ja Mona Schalin Arkkitehdit Oy 2009-2012</p>
Suojelutavoitteet	<p>Tamminiemen restaurointihankkeessa kiinnitetään erityistä huomiota kohteen kulttuurihistoriallisiin arvoihin. Valtion kiinteistönä ja erityisen historiansa takia Tamminiemi on osana kansallista kulttuuriperintöä. Sauna- ja uima-allasrakennus säilyy nykyisellään museotilana.</p>

5. SUUNNITTELUN OSAPUOLET

Rakennuttaja ja projektinjohto	Selja Flink / Museovirasto
Projektipäällikkö	Ilona Venetpalo / Museovirasto
Pääsuunnittelija	Mona Schalin / Kati Salonen ja Mona Schalin Arkkitehdit Oy
Muut ark-suunnittelijat	Marica Schalin / Kati Salonen ja Mona Schalin Arkkitehdit Oy Mari Jauhiainen / Kati Salonen ja Mona Schalin Arkkitehdit Oy Villiam Gahmberg / Kati Salonen ja Mona Schalin Arkkitehdit Oy Kristina Karlsson / Arkkitehtitoimisto Kristina Karlsson Varvara Protassova / Kati Salonen ja Mona Schalin Arkkitehdit Oy (RHS ja grafiikka)
Rakennesuunnittelu	Tapio Jauhiainen / Rakennusinsinööritoimisto P & T Jauhiainen Oy
LVIA-suunnittelu	Jukka Sainio, Henry Koivisto / Insinööritoimisto Leo Maaskola Oy
Sähkösuunnittelu	Merja Lapila / Insinööritoimisto Leo Maaskola Oy
Kiintokaluste- ja värisuunnittelu	Mona Schalin / Kati Salonen ja Mona Schalin Arkkitehdit Oy
Irtokalustesuunnittelu	Rakennuttaja
Palotekninen suunnitelma	Timo Hakokorpi / L2 Paloturvallisuus Oy
Muut suunnittelijat	
Muut osapuolet	Tamminiemen peruskorjaustyöryhmä ja käyttäjät projektinjohtoon lisäksi: Ulla Setälä Jouni Kaija Steiner-Kiljunen Aino-Maija Tiensuu Anita Hyvärinen Lea Värtinen Jukka Kallio Kaija Steiner-Kiljunen Leena Haleyi
Suunnittelu-aika	2009 - 2012
Rakentamisaika	2011 - 2012

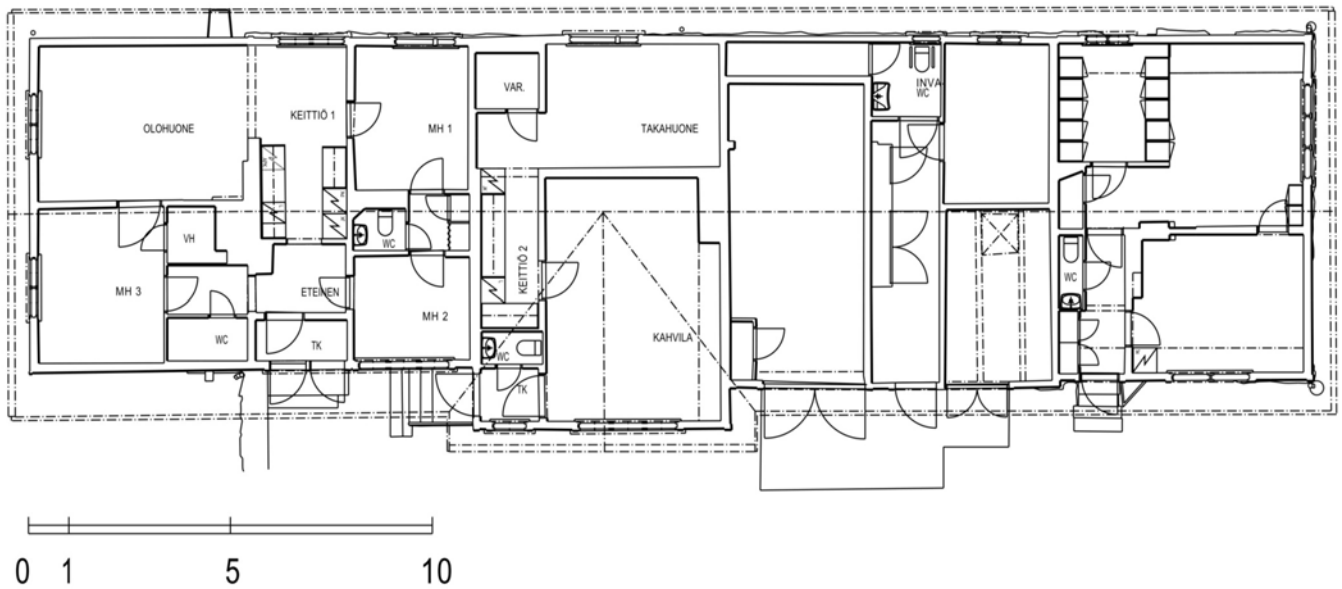
6. SUUNNITELMA

Käyttäjä	Museovirasto
Käyttötarkoitus (muutosalue)	Kahvila -, museoyleisön wc-tilat, henkilökunnan työtilat
Käyttötarkoitus (museo- ym. tilat)	Länsipäädyssä säilyy talonmiehen asunto ja itäpäädyssä ns. adjutantintila jää nykyiseen käyttöönsä työtilana. Sauna- ja uima-allasrakennus säilyy nykyisellään museotilana.
Käytön kuvaus	Kahvila palvelee museotoimintaa ja on museon myyntipisteenä. Kahvilassa on infopiste, siellä voidaan järjestää pienimuotoisia kokouksia ja näyttelyitä. Kahvilan keittiön taso on nostettu. Huoltorakennuksessa on kahvilan ja museoyleisön wc-tiloja. Tiloihin on esteetön sisäänkäynti. Kiinteistöhuollon työtilat ovat rakennuksen päätyosassa. Museohenkilökunnan puku- ja pesutilat on siirretty päärakennukseen. Pihanhoitokoneet on sijoitettu uudisrakennukseen.

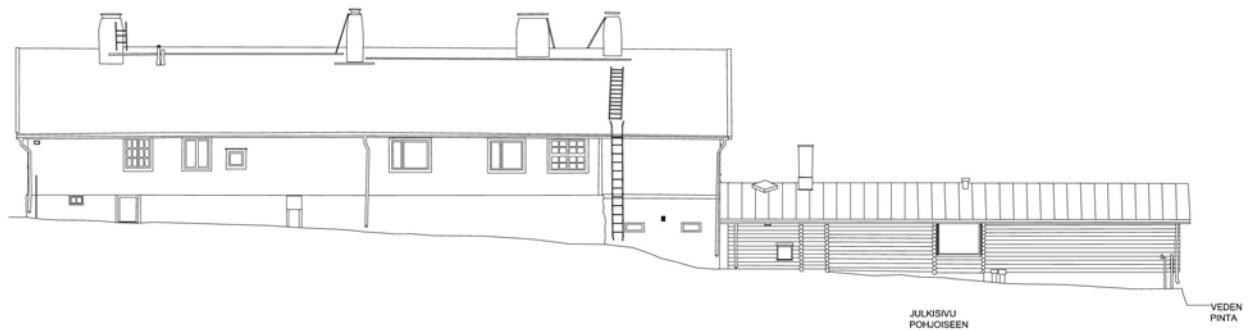
LAADITUT ESITUTKIMUKSET

Rakennushistorian selvitys	Mona Schalin / Kati Salonen ja Mona Schalin Arkkitehdit Oy, 31.3.2010, täydennetty 9.1.2012
Kuntotutkimus	Rakennusten kuntoarvio / Heikki Maittila, 2003 (lopputyö, Helsingin ammattikorkeakoulu). Täydennetty alustavaksi rakennustapaselostukseksi / Museovirasto 14.9.2009
Kasvillisuuden kuntotutkimus	Tamminiemen puutarhan kunnostussuunnitelma / Matti Liski, 22.8.1995
Asbestikartoitus	Päärakennus ja talousrakennus, asbestikartoitus / Asbesta Oy, 26.11.2009
Esteettömyyskartoitus	Niina Kilpelä, Kynnys ry, 30.5.2008
Pohjatutkimus	Uuden pihavajan alueen pohjatutkimus / Uudenmaan Pohjatutkimus Oy, 23.4.2010
PIIRUSTUKSIA pohjapiirustukset ennen korjausta	Mittauspiirustukset Aake Vision Ltd Oy (11.8.2009)
Väritutkimus	Huoltorakennuksen ulkoseinän puupintojen väritutkimus. Tiina Sonninen / Konservointi T. Sonninen Oy 17.8.2010

6. MITTAUSPIIRUSTUKSET



Huoltorakennus, 1. kerros. Mittauspiirustus Aake Vision 19.8.2009. Arkkitehtitoimistossa muokattu luonnospohjaksi.



Huoltorakennus, sauna ja uima-allasrakennus. Julkisivu pohjoiseen. Mittapiirustus Aake Vision 19.8.2009



Uima-allasrakennus ja huoltorakennus. Julkisivut länteen ja itään. Mittapiirustus Aake Vision 19.8.2009

HANKESUUNNITELMA

Hankesuunnittelu käynnistettiin toukokuussa 2008 ja se valmistui marraskuussa 2008. Projektin vetäjät: intendentti Selja Flink ja rkm Kari Gröndahl Museoviraston rakennushistorian osastolta.

Hankesuunnitelma

Urho Kekkonen museon Tamminiemen restaurointihanke 2008 – 2011. Hankesuunnitelma. Hyväksytty Museoviraston johtoryhmässä 20.11.2008.

Liite 1. Piirustukset

Liite 2. Alustava rakennustapaselostus

Hankesuunnitelman muutos A 2.10.2009

(lisätty liitteet 3 - 5, päivitetty budjetti, aikataulu ja toteutuneet vaiheet)

Liite 3. Alustava LVI-rakennustapaselostus

Liite 4. Alustava sähkö-rakennustapaselostus

Liite 5. Aikataulu

Alustava rakennustapaselostus

Alustava rakennustapaselostus kustannuslaskentaa varten 1.10.2008. Perustuen Heikki Maittilan lopputyönään laatimaan kuntoarvioon (2003) ja rakennushistorian osaston asiantuntijoiden (Flink ja Gröndahl) katselmuksiin rakennuksissa.

Tilankäyttökaaviot

Kati Salonen ja Mona Schalin Arkkitehdit Oy laati suunnittelun alussa yhteistyössä tilaajan kanssa vaihtoehtoiset tilankäyttökaaviot (A-D) hankesuunnitelmaan liittyen.

LVI-rakennustapaselostus

Insinööritoimisto Maaskola Oy 23.09.2009

Sähkö-rakennustapaselostus

Insinööritoimisto Sähkö-Ohmi Oy 25.09.2009

SUUNNITELMAN TAVOITTEET

Rakennuttajan yleistavoitteet

Urho Kekkosen museon rakenteiden ja talotekniikan korjausten lisäksi yleisöpalvelujen, saavutettavuuden ja henkilökunnan tilojen kehittäminen.

Talonmiehen asunnossa vain välttämättömät tekniset korjaustyöt. Sauna- ja uima-allasrakennuksen julkisivun kunnostus, sisätiloissa pintojen konservointi.

Toiminnalliset tavoitteet

Huoltorakennuksessa tilojen uudelleen järjestely. Kahvilan laajentaminen entisiin toimisto-, varasto- ja aputiloihin sekä uudet yleisö-wc-tilat museovieraille. Pienimuotoinen infopiste, museon myyntipiste, näyttely ja ulosvuokrattava kokoushuone.

Esteetön pääsy huoltorakennuksen yleisötiloihin (kahvilaan) ja esteetön wc.

Henkilökunnan tilojen parantaminen.

Vanhentuneiden teknisten järjestelmien uusiminen.

Tamminiemen saunan ja uimahallin museokäyttö ja vuokraus sopiviin tilaisuuksiin.

Valvomotilojen uudelleenkäyttö tai käyttö työtilana, mieluummin kalustus osittain säilyttäen muistona presidentin turvajärjestelyistä.

Pihanhoitokoneiden säilyttäminen talonmiehen autotallissa. Verstaan ja työpisteen mahdollinen yhdistäminen.

Arkkitehdin restaurointitavoitteet rakennuttajan ja käyttäjän tavoitteiden pohjalta

Korjaus- ja muutossuunnittelun tavoitteena oli säilyttää huoltorakennuksen ominaispiirteet, hirsirakenteet, julkisivut, ovet ja ikkunat ja niiden ajalliset kerrostumat, kuten 1940-50-luvun autotallinovat, mahdollisimman hyvin. Kahvilalaajennusta, yleisö-wc-tiloja ja työtiloja koskevia tilankäyttökaavioita laadittiin tilaajan ja käyttäjäryhmän kanssa yhteistyössä. Rakennushistorian selvityksen pohjalta tavoitteeksi muodostui olevien hirsiseinien rajaamien tilojen säilyttäminen ja palvelevien toimintojen sijoittaminen rankarakenteisiin osiin, ts. entiseen vauvavaan ja autovajaan, joiden muuttaminen esteettömäksi yleisötilaksi oli luonteva ratkaisu. Entinen henkilökunnan asuinhuoneen käyttäminen kahvilan päätilana oli myös luonteva ratkaisu.

Saunan ja uimahallin osalta rakennuttajan tavoitteena oli tilojen pintojen konservointi, museokäytön jatkuminen ja opastettujen kierrosten järjestäminen. Koska tarkoituksena oli tehdä ainoastaan talotekniikan välttämättömät korjaukset, arkkitehtisuunnittelun osuudeksi jäi tarvittavien piirustusten laatiminen erikoissuunnittelijoiden käyttöön ja julkisivun teknisen korjauksen sekä pintakäsittelyn määrittely.

Muita lähtökohtia

Alkuperäisten sisustustekstiilien konservointi ja sisustustekstiilin kopioiden hankinta vuokratilaisuuksia varten.

ERIKOISSUUNNITTELU OSANA HANKESUUNNITTELUA

TALOTEKNIikka

Korjaustoimenpiteet rakennustapaselostuksen mukaan
LVI-rakennustapaselostus
Helsingissä 2.8.2010
Insinööritoimisto Leo Maaskola Oy 23.09.2009

Lämmityslaitteet

Pyrkimyksenä on nykyisen lämmitysverkoston säilyttäminen kokonaisuudessaan pattereineen ja putkituksineen samoin periaattein ja toimenpitein kuin päärakennuksessa. Vain tilamuutoksista aiheutuvat patterimuutokset suoritetaan. Patteriverkostolle suoritetaan perussäätö ja lämpöjohtolinjat varustetaan uusilla linjasäätöventtiileillä. Saunarakennuksen ilmanvaihtolämmityksen toiminnot koekäytetään ja kojeet huolletaan.

Vesijohto- ja viemäritekniikka

Huoltorakennuksessa vesijohdot uusitaan kokonaisuudessaan. Runkolinja pyritään sijoittamaan tiloihin rakennettaviin alakattoihin ja/tai kotelointeihin, tarvittaessa runkolinja asennetaan ullakolle. Vesikalusteet uusitaan tarpeellisilta osin. Kaikki huoltorakennuksen haara- ja kytkentäviemärit pinnoitetaan sukittuun pohjaviemäriin saakka. Julkisten tilojen vesijohtoasennukset pyritään tekemään uppoasennuksin muoviputkilla suojaputkissa. Saunaosaston vedensuodatuslaitteet huolletaan ja koekäytetään. Saunarakennuksen viemärit pinnoitetaan kuten huoltorakennuksessa. Vesijohdot jäävät ennalleen. Suihkuhanojen termostaatti- ja säätöosat uusitaan.

Sadeveden johtaminen

Sadevesien rännikaivot lisätään.

Ilmanvaihto

Talomiehen asunnon sekä kahvilan tulo ja poistoilmakojeet huolletaan. Kahvilaa palvelemaan asennetaan ullakotiloihin uusi tulo- ja poistoilmakoje lämmöntalteenotolla (pientalomalli).

Saunarakennuksen tulo- ja poistoilmakojeet huolletaan ja koekäytetään.

SÄHKÖTEKNIikka

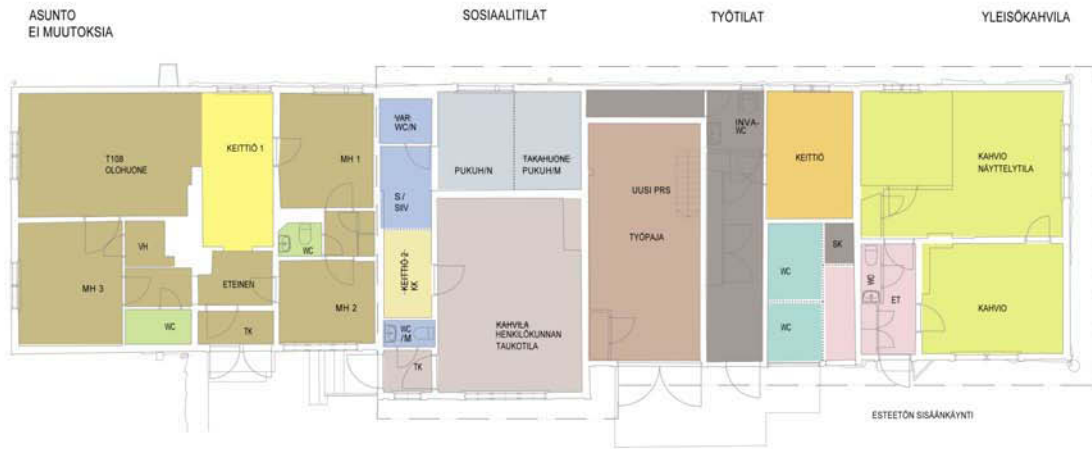
Korjaustoimenpiteet rakennustapaselostuksen mukaan
Sähkö-rakennustapaselostus
Insinööritoimisto Sähkö-Ohmi Oy 25.09.2009

Vain luotettavan tutkimuksen jälkeen päätettävissä eri järjestelmien korjauksen laajuudesta.

Keskukset	Pääkeskus ja liittymiskaapeli jäävät käyttöön. Talonmiehen asunnon ja kahvion ryhmäkeskukset uusitaan. Ryhmäkeskusten sekä pääkeskuksen ja kahvion ryhmäkeskuksen välinen nousu-johto uusitaan 5-johdinkaapeliksi.
Johtotiet	Huoltorakennuksen uudet asennukset pyritään tekemään ullakon kautta. Johtotietinä käytetään nykyisiä ja uusia putkituksia, lattialistojen taakse tehtäviä kaapelitiloja ja lattiaputkituksia avattavissa lattioissa. Saunarakennuksessa huolletaan ja siistitään nykyisiä asennuksia.
Ryhmäjohtot	Uusia ryhmäjohtoja asennetaan kahviotilan uusille laitteille. Hyödynnetään mahdollisuuksien mukaan nykyisiä putkituksia. Saunarakennuksessa huolletaan ja siistitään nykyisiä ryhmäjohtoasennuksia.
Kytkimet ja pistorasiat	Muutosalueelle asennetaan uudet kytkimet ja pistorasiat. Ne pyritään asentamaan uppoasennuksena. Saunarakennukseen ei tehdä uusia kytkin- tai pistorasia-asennuksia.
LVI-järjestelmä	Uudelle tulo- ja poistoilma-koneelle asennetaan ryhmä- ja ohjausjohtot. Huoltorakennuksen ullakolle asennettaviin uusiin vesijohtoputkiin asennetaan saattolämmitykset. Muut asennukset tarkastetaan.
Valaisimet	Huoltorakennuksen nykyiset valaisimet jäävät käyttöön huollettuina. Muutosalueelle asennetaan uudet valaisimet. Saunarakennuksen nykyiset valaisimet jäävät käyttöön huollettuina.
Puhelinjärjestelmä, ATK-järjestelmä	Huoltorakennukseen asennetaan uusi puhelin / ATK-ristikytkentäkaappi, johon liitetään uudella puhelinkaapelilla päärakennukseen. Saunarakennuksen nykyinen puhelinkaapeli kytketään päärakennuksen uuteen ristikytkentäkaappiin.
Ovimerkki- ja turvavalojärjestelmä.	Muutosalueelle asennetaan uusi ovimerkki- ja turvavalojärjestelmä. Saunarakennuksen asennetaan uusi ovimerkki- ja turvavalojärjestelmä. Poistumisreittien oville asennetaan uudet ovimerkkivalaisimet ja kulkuteille turvavalaisimet.
Paloilmoitusjärjestelmä	Huolto- ja saunarakennukseen asennetaan uusi osoitteellinen paloilmoitinjärjestelmä, joka liitetään päärakennuksen paloilmoituskeskukseen.
Rikosilmoitusjärjestelmä	Huolto- ja saunarakennukseen asennetaan uusi osoitteellinen rikosilmoitusjärjestelmä.
Pikapuhelinjärjestelmä	Huolto- ja saunarakennukseen asennetaan uusi pikapuhelinjärjestelmä. Uudet pikapuhelinkojeet asennetaan nykyisten kojeiden paikalle ja kytketään nykyisiin kaapeleihin.

6. SUUNNITELMA

HANKESUUNNITELMA VAIHTOEHDOT 30.9.20109



- ASUNTO - KEITTIÖ
- ASUNTO - WC / PESU
- ASUNTO - MUUT TILAT
- KAHVILA - KEITTIÖ
- KAHVILA - YLEISÖWC / PESU
- KAHVILA - MUUT YLEISÖTILAT
- YLEISÖ - APUTILAT
- HENKILÖKUNTA - TAUKOTILA
- HENKILÖKUNTA - WC / PESU
- HENKILÖKUNTA - KEITTOKOMERO
- HENKILÖKUNTA - PUKUHUONEET
- HENKILÖKUNTA - APUTILAT
- TYÖTILAT / KIINTEISTÖHUOLTO

URHO KEKKOSEN MUSEO TAMMINIEMI

TALOUSRAKENNUS 1.KRS 1/100
TILAKAAVIO VAIHTOEHTO A

Kati Salonen ja Mona Schalin Arkkitehdit Oy 30.9.2009



- ASUNTO - KEITTIÖ
- ASUNTO - WC / PESU
- ASUNTO - MUUT TILAT
- KAHVILA - KEITTIÖ
- YLEISÖWC
- KAHVILA - MUUT YLEISÖTILAT
- YLEISÖ - APUTILAT
- HENKILÖKUNTA - TAUKOTILA
- HENKILÖKUNTA - WC / PESU
- HENKILÖKUNTA - KEITTOKOMERO
- HENKILÖKUNTA - PUKUHUONEET
- HENKILÖKUNTA - APUTILAT
- TOIMISTOTILAT
- TYÖTILAT / KIINTEISTÖHUOLTO

URHO KEKKOSEN MUSEO TAMMINIEMI

TALOUSRAKENNUS 1.KRS 1/100
TILAKAAVIO VAIHTOEHTO B

Kati Salonen ja Mona Schalin Arkkitehdit Oy 30.9.2009



- ASUNTO - KEITTIÖ
- ASUNTO - WC / PESU
- ASUNTO - MUUT TILAT
- KAHVILA - KEITTIÖ
- YLEISÖWC
- KAHVILA - MUUT YLEISÖTILAT
- YLEISÖ - APUTILAT
- HENKILÖKUNTA - TAUKOTILA
- HENKILÖKUNTA - WC / PESU
- HENKILÖKUNTA - KEITTIÖKOMERO
- HENKILÖKUNTA - PUKUHUONEET
- HENKILÖKUNTA - APUTILAT
- TOIMISTOTILAT
- TYÖTILAT / KIINTEISTÖHUOLTO

URHO KEKKOSEN MUSEO TAMMINIEMI

TALOUSRAKENNUS 1.KRS 1/100
TILAKAAVIO VAIHTOEHTO C

Kati Salonen ja Mona Schalin Arkkitehdit Oy 3.10.2009



- ASUNTO - KEITTIÖ
- ASUNTO - WC / PESU
- ASUNTO - MUUT TILAT
- KAHVILA - KEITTIÖ
- KAHVILA - YLEISÖWC / PESU
- KAHVILA- JA NÄYTTELYTILA
- YLEISÖ - APUTILAT
- HENKILÖKUNTA - TAUKO- JA PUKUTILAT
- HENKILÖKUNTA - WC / PESU
- HENKILÖKUNTA - APUTILAT
- TYÖTILAT / KIINTEISTÖHUOLTO

URHO KEKKOSEN MUSEO TAMMINIEMI

TALOUSRAKENNUS 1.KRS 1/100
TILAKAAVIO VAIHTOEHTO D

Kati Salonen ja Mona Schalin Arkkitehdit Oy 3.10.2009



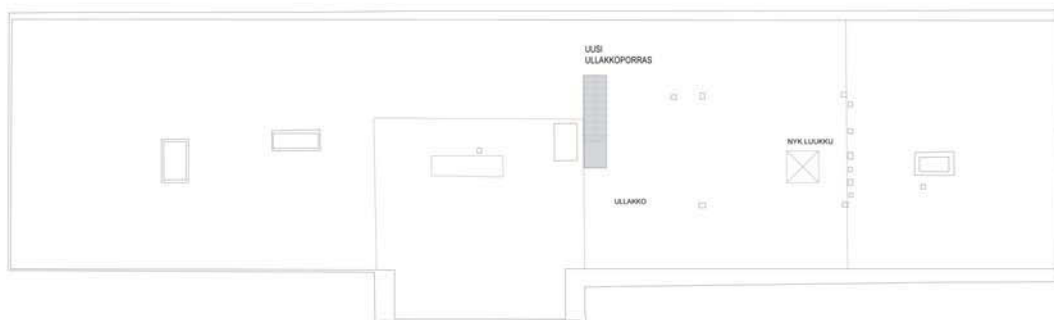
- ASUNTO - KEITTIÖ
- ASUNTO - WC / PESU
- ASUNTO - MUUT TILAT
- KAHVILA - KEITTIÖ
- KAHVILA - YLEISÖWC / PESU
- KAHVILA- JA NÄYTTELYTILA
- YLEISÖ - APUTILAT
- HENKILÖKUNTA -TAUKO- JA PUKUTILAT
- HENKILÖKUNTA - WC / PESU
- HENKILÖKUNTA - APUTILAT
- TYÖTILAT / KIINTEISTÖHUOLTO

URHO KEKKOSEN MUSEO TAMMINIEMI

TALOUSRAKENNUS KELLARI 1/100
TILAKAAVIO VAIHTOEHTO D

Kati Salonen ja Mona Schalin Arkkitehdit Oy 30.9.2009

KIINTEISTÖHUOLLON
LAITESUOJA
UUDISRAKENNUS



- ASUNTO - KEITTIÖ
- ASUNTO - WC / PESU
- ASUNTO - MUUT TILAT
- KAHVILA - KEITTIÖ
- KAHVILA - YLEISÖWC / PESU
- KAHVILA- JA NÄYTTELYTILA
- YLEISÖ - APUTILAT
- HENKILÖKUNTA -TAUKO- JA PUKUTILAT
- HENKILÖKUNTA - WC / PESU
- HENKILÖKUNTA - APUTILAT
- TYÖTILAT / KIINTEISTÖHUOLTO

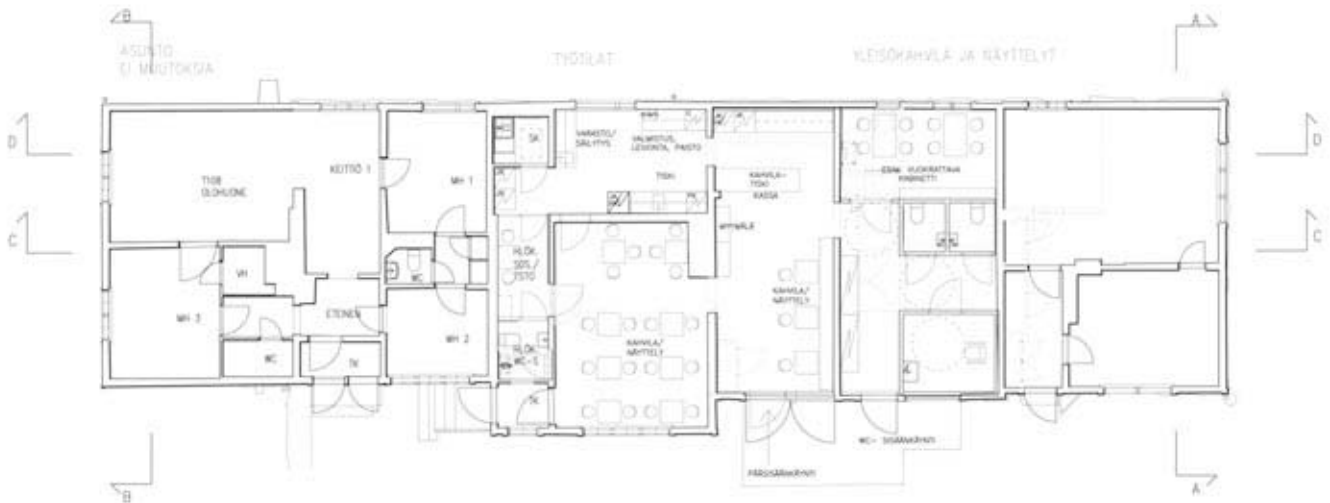
URHO KEKKOSEN MUSEO TAMMINIEMI

TALOUSRAKENNUS ULLAKKO 1/100
TILAKAAVIO VAIHTOEHTO D

Kati Salonen ja Mona Schalin Arkkitehdit Oy 3.10.2009

6. SUUNNITELMA

LUONNOS 1A 5.11.2009



Huoltorakennus, 1. kerros. Luonnos 1A 5.11.2009

Kahvila Adjutantti, sisustusluonnokset 28.4.2010
Mallinnus Ville Gahmberg, Kati Salonen ja Mona Schalin
Arkkitiedit Oy



SUUNNITELMAN KUVAUS

Yleisratkaisu

Peruskorjauksen jälkeen sauna- ja uimahallirakennus säilyi nykyisellään museotilana.

Talousrakennuksen kahvila ja keittiö toimivat laajennetuissa tiloissa. Myyntitiski oli sijoitettu kahvilan laajennusosaan, johon on rakennettu esteetön sisäänpääsy. Laajennusalueelle sijoitettiin uudet yleisö-wc-tilat, joista yksi esteetön. Länsipäädyssä säilyi edelleen talonmiehen asunto. Itäpäädyssä ns. adjutantin tilaa säilyi työtilana. Pihanhoitokoneille rakennettiin uusi pihavaja, jonka yhteyteen rakennettiin katettu jätesuoja.

Piha-alueen kunnostus keskittyi korjauskohteena olevien rakennusten ja uudisrakennuksen lähiympäristöön. Saunan ja uimahallirakennuksen lähellä korjattiin perusteellisesti rantamuureja, terrassimuureja ja kiveyksiä. Laajemmalla alueella suoritettiin verkkoaidan, alueen porttien, valaisinten ja valvontalaitteiden kunnostustöiden menpiteitä.

Pohjois- ja itäpuolella tehtiin piha-alueella laajoja kaivu- ja putkiasennustöitä, osittain louhintaa (työnaikaiset muutokset mukaan lukien).

Luonnonkiviperustukset	Sokkelit kunnostettiin. Sokkelimuureja saumattiin, harkkokivisokkelin makkarasaumat vanhan mallin mukaan.
Alapohja	Uudet alapohjat olivat kuivissa tiloissa kantavia puurakenteita tai maanvaraisia teräsbetoni-laattoja, märkätiloissa kantavia tai maanvaraisia teräsbetoni-laattoja.
Kantava pystyrunko	Hirsirungon lahovaurioita korjattiin muutosalueella. Muutosalueelle rakennettiin kantavia puupilareita yläpohjan ja ivkojeen lisätuentaa varten (työnaikainen muutos).
Yläpohja	Yläpohjan eriste, lauta- ja levykerroksia purettiin muutosalueella. Uudelle ilmavaihtokojeelle rakennettiin lisätuenta puupalkeilla ja -pilareilla (työnaikainen muutos).
Vesikatto	Vesikaton tiilikate ja aluskate rakennettiin kokonaan uudelleen ja katto-tuolien lahovauriot korjattiin. Kourut, syöksytorvet ja muut yläpohjavaru- rusteet uusittiin. Räystäslaudat kunnostettiin tai uusittiin. - Piippujen pellitykset kunnostettiin, uusi piippu rakennettiin ilmanvaihdon poistokanavia varten.
Ulkoseinät	Osaan ulkoseinistä tehtiin sisäpuoliset lisäeristykset. Ullakolle rakennettiin palo- ja lämpöeristetty ilmanvaihtokojeen laitekotelo. Runkorakenteet tehtiin puusta.
Uusi esteetön sisäänkäynti	Kahvilan uuden sisäänkäynnin eteen suunniteltiin esteetön sisäänkäyntitaso ja luiska. Tason kansirakenne tehtiin Siperian lehtikuusesta. Luis- kan kansilevynä oli ruostumaton teräsritilä.
Julkisivut	Julkisivujen puuverhoukset ja räystäslaudat korjattiin ja maalattiin pel- lavaöljymaalilla. Maalinpoisto tehtiin mekaanisesti kaapimalla. Maalina käytettiin Gysingen pellavaöljymaalia.
Ikkunat ja ulko-ovet	Ikkunat ja ulko-ovet kunnostettiin ja maalattiin, ikkunoiden kittaukset kunnostettiin. Vanhat irtoavat maalit kaavittiin mekaanisesti. Korjaus- työhön kuului ulko-ovien ja karmien puupaikkaus, kunnostus ja maala- us. Huoltorakennuksen muutosalueen ovet kunnostettiin perusteelli- sesti, muiden ovien osalta suoritettiin ulko-oven ja karmin korjausmaa- laus. Vanhaan autotallin oveen lisättiin eriste ja uusittiin sisäpuolinen verho- us. Oven sisäpuolelle asennettiin liukulasiovi.
Värisuunnitelma	Julkisivun paanu- ja lautapintojen sävy: Julkisivupintojen yleissävy sävytettiin pigmentillä raaka umbra (n. 9 %). Ulko-ovien värit palautettiin säilyneiden pintojen mukaan tumman- ruskeaksi (Kekkosen ajan sävy), pigmenttinä rautaoksidinruskea. Ikkunoiden ulkomaalauksen sävy: Valkoinen sävytettynä pigmentillä vihreä umbra.

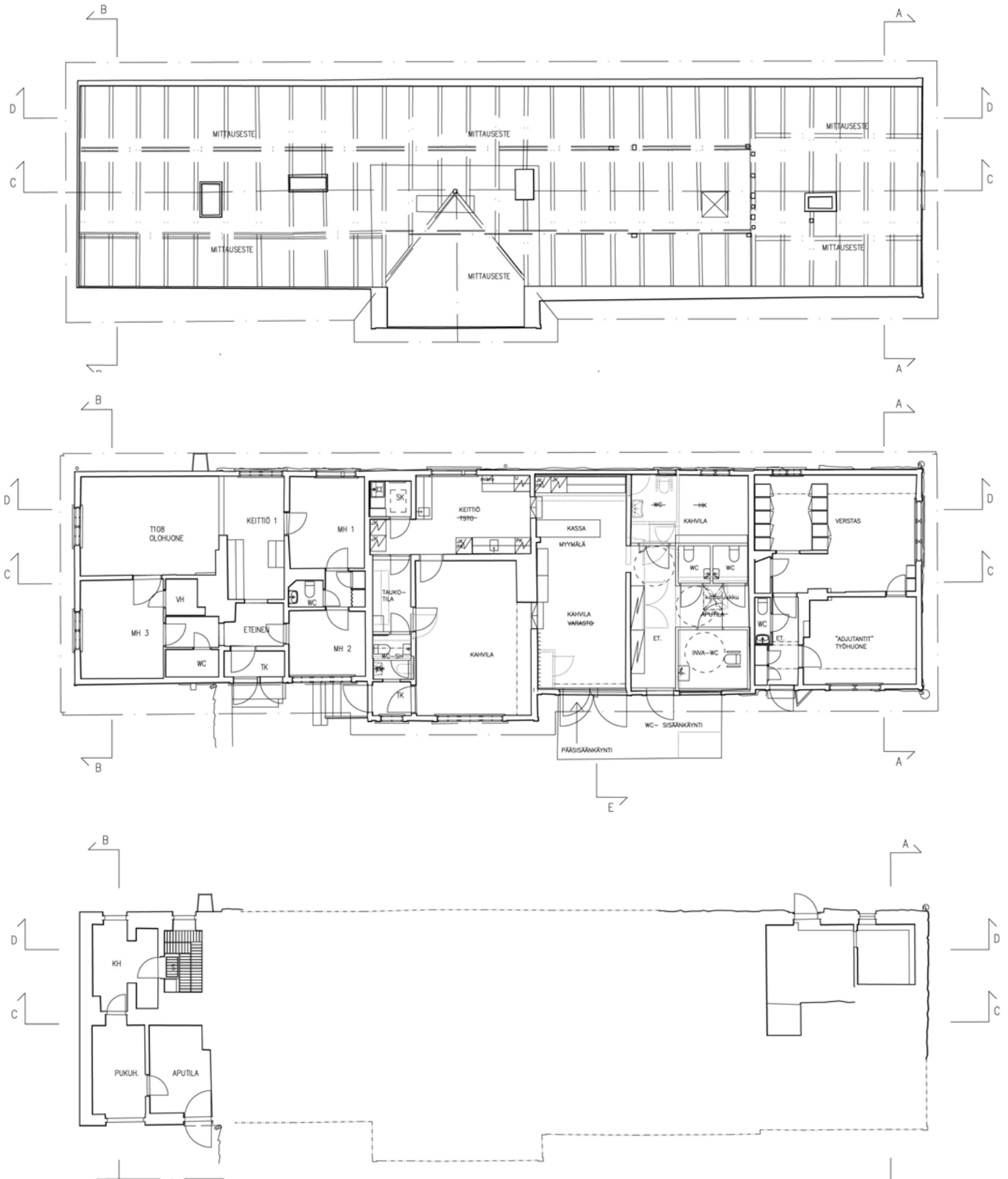
Täydentävät rakenteet

Portaat	Kahvilan vanhan osan ja laajennusalueen tasoerosta johtuen uudet väliseinäaukot varustettiin puurakenteisilla porraskelmeillä.
Väliseinät	Kahvilan laajennusalueen uusien yleisö-wc-tilojen seinät muurattiin harkoista. Muut väliseinät toteutettiin levy-rankarakenteina. Vanhan kahvilaosan levyrakenteisissa märkätiloissa käytettiin Aquapanel In-door-levyä. Kylmä ullakkotila jaettiin kolmeen palovyöhykkeeseen poikittaisilla EI 30-luokan levyseinillä.
Sisäpinnat yleistä	Sisäpinnat olivat muutosalueella pääosin uusia, osittain kunnostettuja. Sisäseinät olivat maalattuja, osin levypintaisia.
Seinäpinnat	Levyseinät maalattiin. Puupilarit käsiteltiin kuultovahalla. Keittiön ja WC-tilojen seinät tasoitettiin vedeneristettiin ja laatoitettiin. WC-tilojen seinien yläosa maalattiin vedeneristysmaalilla.
Lattiapinnat	Lattiapinnat olivat kuivissa tiloissa uusia lautalattioita ja betonilattioita. Kahvilan eteis- ja myyntitilan betonilattia hiottiin ja käsiteltiin pölynsidonta-aineella. Vanhan kahvilahuoneeseen, jonka puupalkit säilyivät, asennettiin lehtikuusilautalattia, jota käsiteltiin pigmentoidulla lattian öljyvahalla. Keittiön lattia laatoitettiin keraamisilla liukuestelaatoilla, WC-tilojen lattiat 6-kulmaisilla sintratuilla laatoilla.
Alakatot ja kattopinnat	Sisäkattopinnat ja alakatot tehtiin kuivissa tiloissa lautapaneeli- ja levyrakenteisina sekä maalattiin. Märkätilojen levyalakattoja tehdään kuidulla vahvistetusta kalsiumsilikaattilevystä. Yleisö-wc-tiloissa käytettiin öljyvahalla käsiteltävää tervaleppäpaneelia. Vanhan kahvilahuoneen levykaton alta otettiin esiin 1900-luvun alun lautapanelikatto, joka maalattiin pellavaöljymaalilla (työnaikainen muutos).
Sisäovet ja luukut	Sisätilojen laakaovia kunnostettiin ja uusiin huonetiloihin asennettiin uudet laakaovet. Keittiön ja myyntitiskin väliovi tehtiin liukuovena. Ullakon huoltokäyntiluukku siirrettiin uuteen paikkaan ja uusittiin tehdasvalmisteisena liukuluukkuna. Puurakenteisen alapohjan ryömintätilaan tehtiin tarkastusluukku (lattialuukku).
Kiintokalusteet ja laitteet	Keittiö kalustettiin ja varustettiin laitoskeittiön laitteilla ja kalusteilla, pintamateriaaleina ruostumaton teräs ja korkeapainelaminaatti. Kahvilan myyntitiskiä ja kaapistoa varten tehtiin kaluste- ja detaljisuunnitelmat.

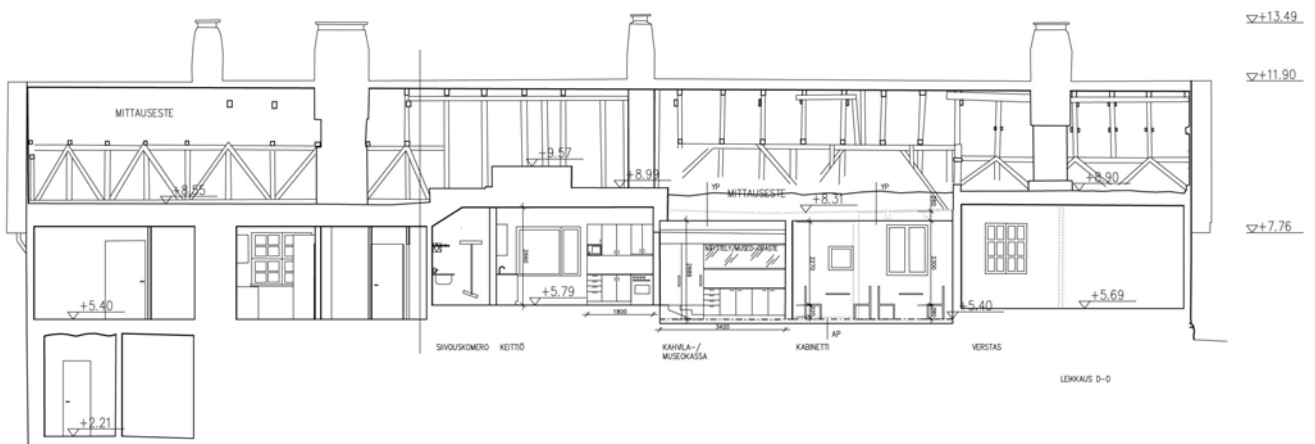
Talotekniikka	Kahvilatilojen tekniset järjestelmät , mm. palo-, turva- ja hälytyslaitteet, uusittiin kokonaan.
SÄHKÖTEKNIikka	Kaapelointi uusittiin osittain.
Purkutytöt	Poistuvien keskusten, johtojen, tele- ja turvajärjestelmäasennusten purkutytöt.
Keskukset	Sähköpääkeskus ja muut keskukset uusittiin muutosalueella. Sähköpääkeskus siirrettiin (työnaikaisena muutoksena) itäpäädyn työhuoneiden yhteyteen rakennettuun, uuteen keskuskomeroon. Saunan ja uimahallin jakokeskukset ja nousujohtot säilytettiin. Pääkeskuksen ja talonmiehen asunnon ryhmäkeskuksen sekä pääkeskuksen ja kahvion ryhmäkeskuksen välinen nousu-johto uusittiin. Pääkeskuksen liittymiskaapelille kaivettiin uusi kaapeliojareitti, johon liittymiskaapeli siirrettiin ja kaapelia jatkettiin. Talousrakennuksesta päärakennukseen ja piharakennukseen menevät nousujohtot asennettiin maakaapeliasennuksena suojausputkiin pihan kaapelikaivantoihin.
Johtotiet	Huoltorakennuksen uudet asennukset tuotiin ullakon kautta.
Ryhmäjohtot	Talousrakennuksen kellarivaraston, ullakon ja kahvilan alueen ryhmäjohtot uusittiin; talonmiehen asunnon ja saunaosaston sekä henkilökuntatilojen ryhmäjohtot jäivät ennalleen. Saunarakennuksen pumppuhuoneeseen asennettiin uusi uppopumppu.
Laitteiden ja laitteistojen sähköistys	Uusia ryhmäjohtoja asennetaan kahviotilan uusille keittiölaitteille
Kytkimet ja pistorasiat	Muutosalueelle asennettiin uudet kytkimet ja pistorasiat. Saunarakennukseen ei tehty uusia kytkin- tai pistorasia-asennuksia.
LVI-järjestelmä	Uudelle tulo- ja poistoilma-koneelle asennettiin ryhmä- ja ohjausjohtot. Huoltorakennuksen ullakolle asennettavain uusiin vesijohtoputkiin asennettiin saattolämmitykset. Muut asennukset tarkastettiin.

Turvavalaistus	Talous- ja saunarakennukseen asennettiin uusi turvavalaistusjärjestelmä lamppuineen ja liitäntä-laitteineen.
Valaisimet	Muutosalueen asennukset uusittiin kokonaan ja asennettiin uudet valaisimet. Huoltorakennuksen muut valaisimet jäivät käyttöön huollettuina. Saunarakennuksen valaistusasennukset konehuoneen ulkopuolisissa tiloissa säilyivät täysin ennallaan. Valaisimet jäivät käyttöön.
Ulkovalaisimet	Julkisivuihin kiinnitetyt ulkovalaisimet kunnostettiin ja niihin asennettiin uudet valonlähteet. Talous- ja saunarakennuksen pihan puolen julkisivuun kiinnitetyt lasikupuiset seinävalaisimet huollettiin ja valaisimet varustettiin uusin hehkulamppua korvaavin halogeenivalonlähtein.
Puhelinjärjestelmä, Tietoverkko	Puhelinrunkojohdot puhelinjakamosta huolto- ja saunarakennukseen säilyivät käytössä. Puhelinsisäverkko jäi käyttöön lukuun ottamatta talousrakennuksen kahvilan muutosaluetta. Lähiverkkojärjestelmiä varten huoltorakennukseen toteutettiin yleiskaapelointi.
Ovimerkki- ja turvavalojärjestelmä.	Muutosalueelle ja saunarakennukseen asennettiin uusi ovimerkki- ja turvavalojärjestelmä. Poistumisreittien oville asennettiin uudet ovimerkkivalaisimet ja kulkuteille turvavalaisimet.
Paloilmoitusjärjestelmä	Huolto- ja saunarakennukseen asennettiin automaattinen osoitteellinen paloilmoitinjärjestelmä.
Rikosilmoitusjärjestelmä	Huolto- ja saunarakennukseen asennettiin uusi osoitteellinen rikosilmoitusjärjestelmä.
Pikapuhelinjärjestelmä	Järjestelmän johdotus uusittiin. Huolto- ja saunarakennuksen yleisötiloihin asennettiin uudet pikapuhelinkojeet.
Antennijärjestelmä	Kiinteistö varustettiin omin antennien toimivalla Tähti 2000-antenniverkolla. Kahvilan tiloihin asennettiin uudet antennirasiat.
Avunpyyntöjärjestelmä	Esteetön wc varustettiin avunpyyntöpainikkeella.
Rakennusautomaatiojärjestelmä	Kohteeseen hankittiin keskitetty ohjaus- ja valvontajärjestelmä, jolla hallitaan kiinteistön energiankäyttöä siten, että energiankulutus on kohteelle optimaalinen. Lisäksi järjestelmällä pyritään saavuttamaan rakennukselle asetetut sisäilmaston vaatimukset ja asetukset.

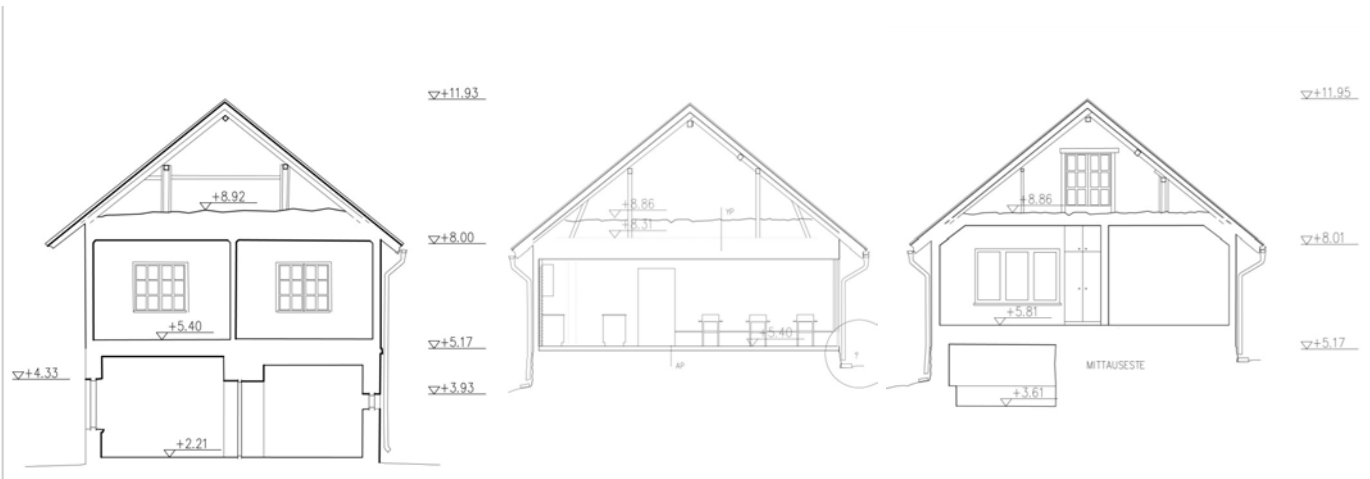
Lämmitysjärjestelmä	<p>Kaikki lämpöpatterit ja lämpöjohdot uusittiin muutosalueella. Lämpöjohdot vietiin alapohjarakenteessa. Muualla uusittiin venttiilit ja termostaatit tai pelkät termostaatit.</p> <p>Kahvilan tuulikaappiin asennettiin uusi sähköpatteri. Maanvaraisen alapohjan yhteyteen asennettiin perusmuurin viereen paikoin sähkölämmityskaapeli.</p> <p>Uusi ilmakeivain asennettiin uimahallitilaan.</p>
Vesijohto- ja viemäritekniikka	<p>Kahvilan alueelta purettiin vanha runkoviemäri ja rakennettiin uusi viemäri. Rossipohjassa uudet vesijohdot asennettiin alapohjarakenteen sisälle, osittain maanvaraiseen alapohjarakenteeseen. Kylmässä tilassa viemärit eristettiin.</p> <p>Asunnon vanhat vesi- ja viemärijohdot liitettiin muutosalueen rajalla uusiin vesi- ja viemärijohtoihin, jotka vedettiin eristettyinä rossipohjatilassa. Asunnon viemärin tuuletus uusittiin.</p> <p>Uima-altaan vesilaitteistot säilyivät. Suihkuhanat entisöitiin ja huollettiin museoesineinä. Uima-altaan kiertojohdot koepainettiin, täyttöveden sulku uusittiin ja laitteet kunnostettiin.</p> <p>Itäpäädyn työtilan wc-tilan kalusteet uusittiin (työnaikainen muutos).</p>
Allaslaitteet	Uima-altaan laitteisto kunnostettiin.
Sadevesijärjestelmä	Syöksytorvien kohdalle rakennettiin rännikaivot ja osittain sadevesiviemärit.
Ilmanvaihto	<p>Huoltorakennuksen muutosaluetta palvelemaan ullakolle asennettiin lämmöntalteenotolla varustettu ilmanvaihtokoje. Vesikatolle rakennettiin kaksi iv-piippua, josta toinen tehtiin poistokanaville vanhan savupiipun laajennukseen. Toinen savupiippu korvattiin ulkokuoreltaan vastaavalla poistopiipulla.</p> <p>Keittiölieden päälle asennettiin huuva rasvansuodattimella.</p> <p>Uima-allastilan pumppuhuoneen ilmanvaihtokoje kunnostettiin (työnaikainen muutos, oli ensin tarkoitus uusita)</p> <p>Tulo- ja poistoilmaventtiilit asennettiin itäpäädyn työ- ja wc-tilaan. (työnaikainen muutos).</p>
LAAJUUSTIEDOT	
Kerrosala	Huoltorakennus 308 m ² . Sauna ja allastila 151 m ² .
Bruttoala	Huoltorakennus 331 m ² . Sauna ja allastila 182 m ² .
Tilavuus (arvio)	Huoltorakennus 1050 m ³ . Sauna ja allastila 620 m ³ .
Pihavajan laajuustiedot	29 m ² + katokset 19 m ²



Huoltorakennus, Kellari, 1. kerros ja ullakko. Luonnospiirustukset 1.2.2010



Huoltorakennus. Leikkaus D-D. Luonnospiirustus 1.2.1010



Huoltorakennus. Leikkaukset B-B; E-E ja A-A. Luonnospiirustus 1.2.1010

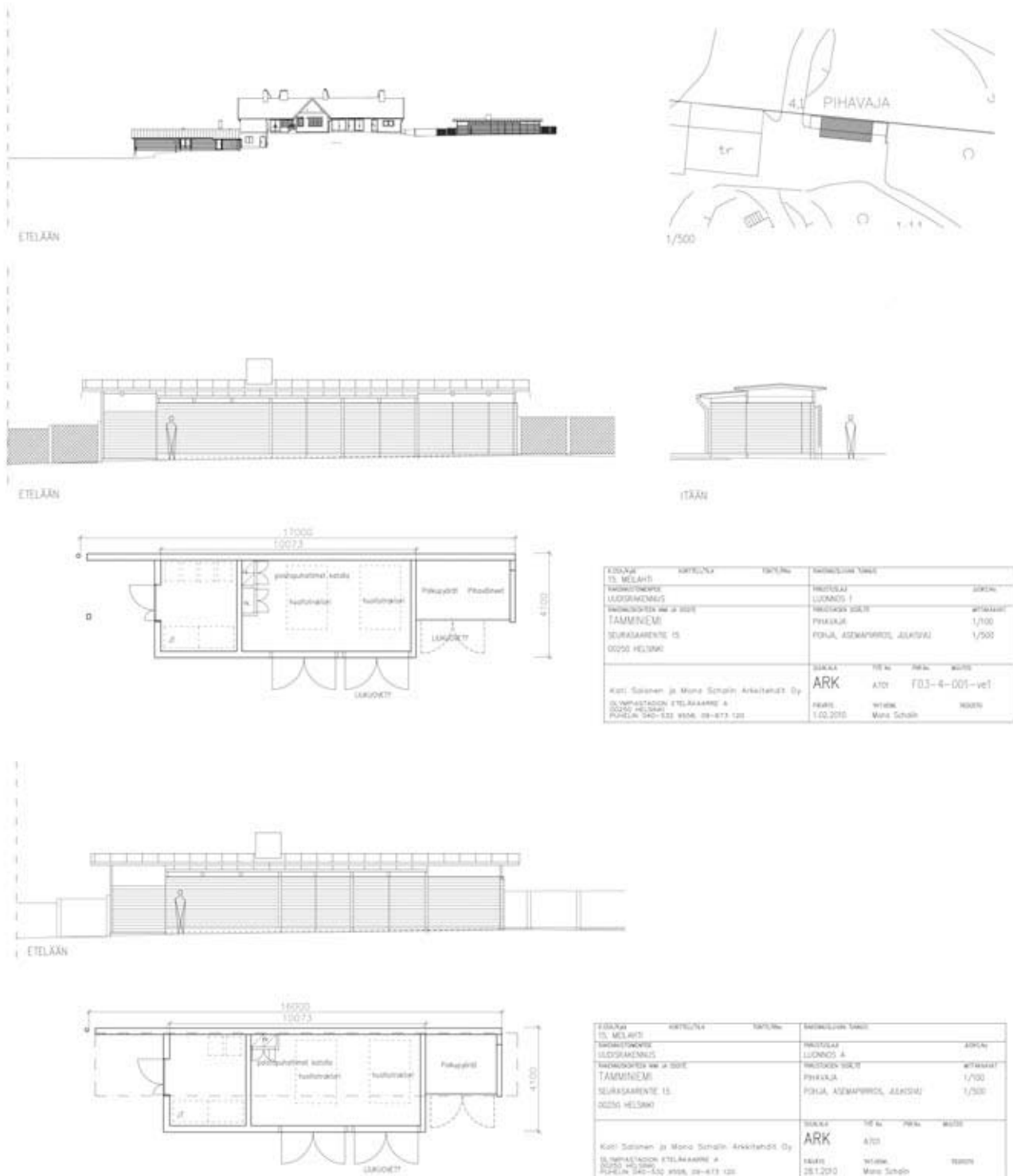
Peruskorjauksen jälkeen sauna- ja uimahallirakennus säilyi nykyisellään museotilana.

Talourakennuksen kahvila ja keittiö toimivat laajennetuissa tiloissa. Myyntitiski oli sijoitettu kahvilan laajennusosaan, johon on rakennettu esteetön sisäänpääsy. Laajennusalueelle sijoitettiin uudet yleisö-wc-tilat, joista yksi esteetön. Länsipäädystä säilyi edelleen talonmiehen asunto. Itäpäädystä ns. adjutantin tilaa säilyi työtilana.

Ilmanvaihtokanavat ja iv-koje sijoitettiin ullakolle.

6. SUUNNITELMA

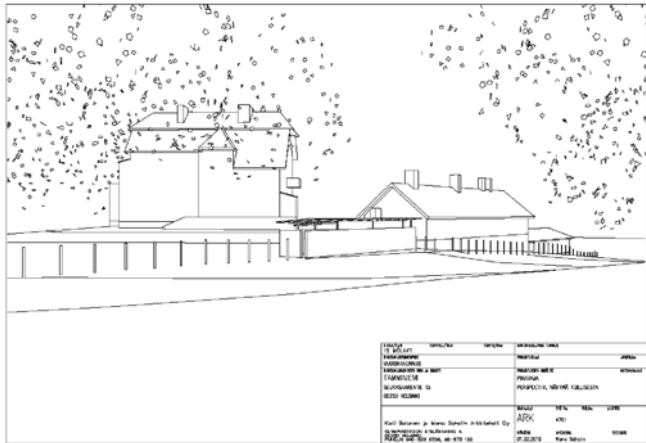
PIHAVAJAN LUONNOSPIIRUSTUKSET, VAIHTOEHDOT 1.2.2010



Vaihtoehtoinen kattomuoto—harja- tai pulpettikatto.
Luonnospöyrustukset 1.2.2010

Pihanhoitokoneille rakennettiin uusi pihavaja, jonka yhtey-
teen rakennettiin katettu jätesuoja ja polkupyöräkatos.

6. SUUNNITELMA

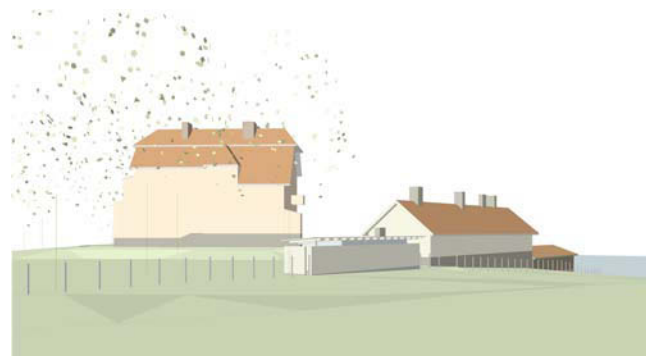


Luonnospäivustus 2.2.2010.
Mallinnus Marica Schalin 12.8. 2011.

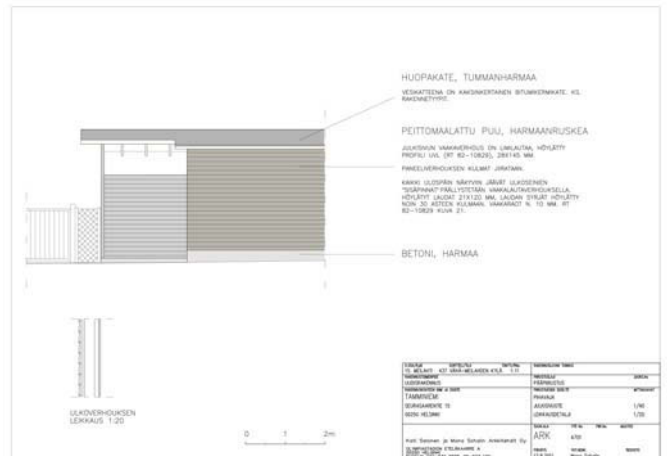
PIHAVAJOJAN ESITTELYKUVAT 2010



Julkisivun tumma värvaihtoehto.



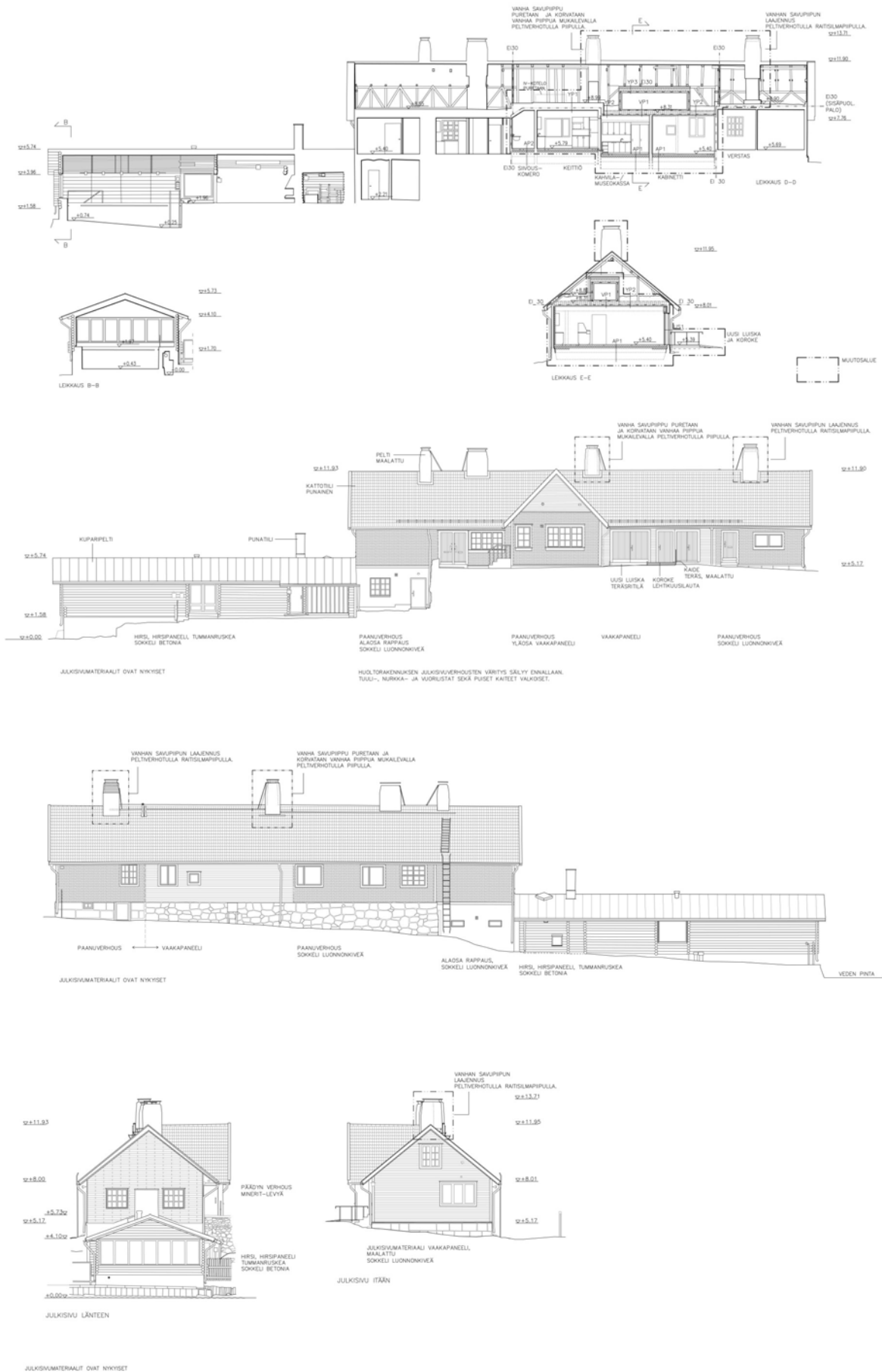
Julkisivun vaalea värvaihtoehto.
Mallinnukset Marica Schalin 12.8. 2011.

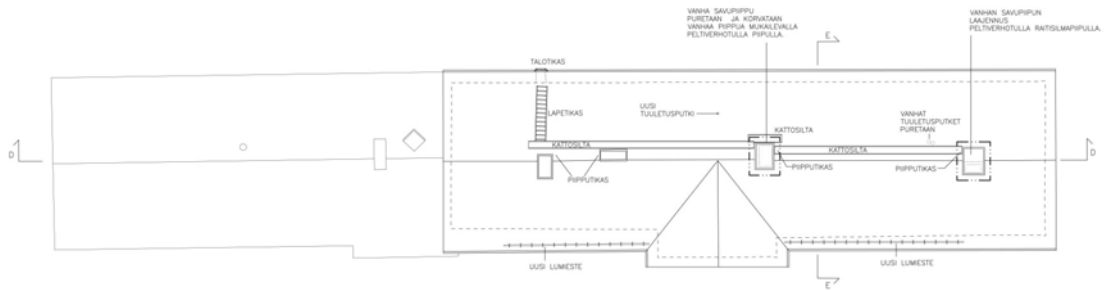


Julkisivun värisuunnitelma 12.8. 2011.

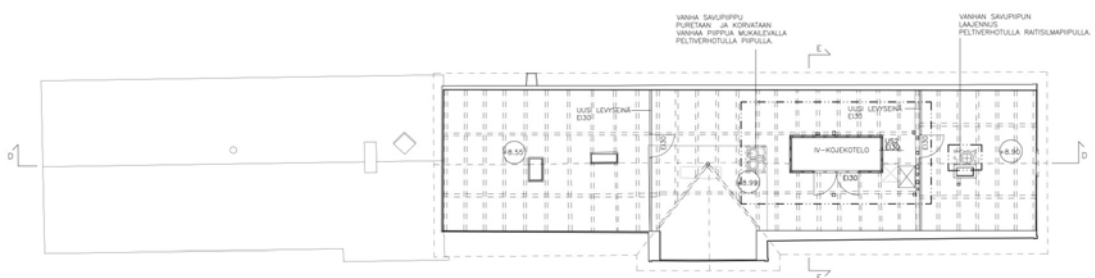
6. SUUNNITELMA

PÄÄPIIRUSTUKSET, REVISIO 8.12.2010



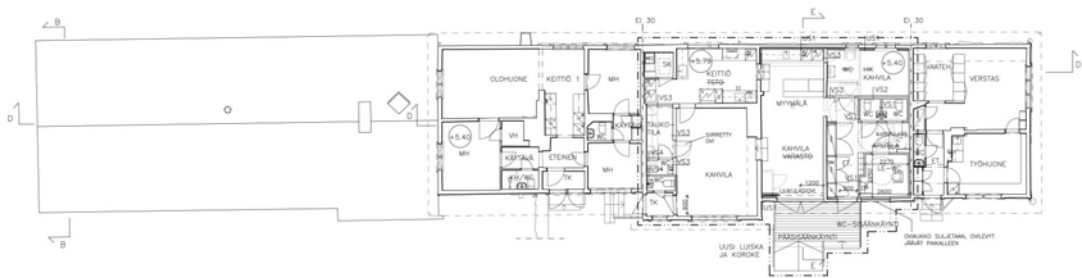


MUUTOSALUE
 KATTOSILLAT JA -TIKKAT UUSITTAVAT
 JA PIIPUTUKKAA TÄYDENNETÄÄN



MUUTOSALUE
 ULKOKIVIT OVIET UUSIT

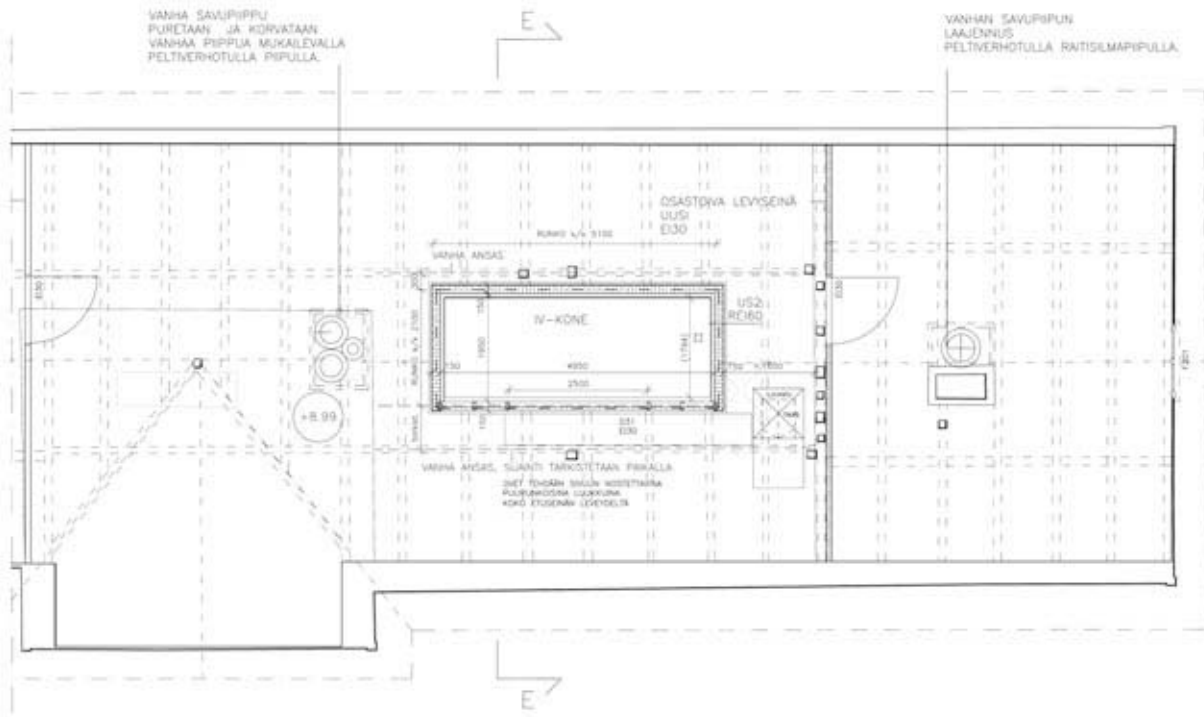
RAKENNUKSEN KÄHÄLÄSASTOON ASENNETAAN UUSI TURVA- JA MERKKIJÄRJESTELMÄ.
 POSTIUSREITITEN OVILLE ASENNETAAN OVIKORVAUKSET JA KULKUTIELE TURVAVALAISIMET



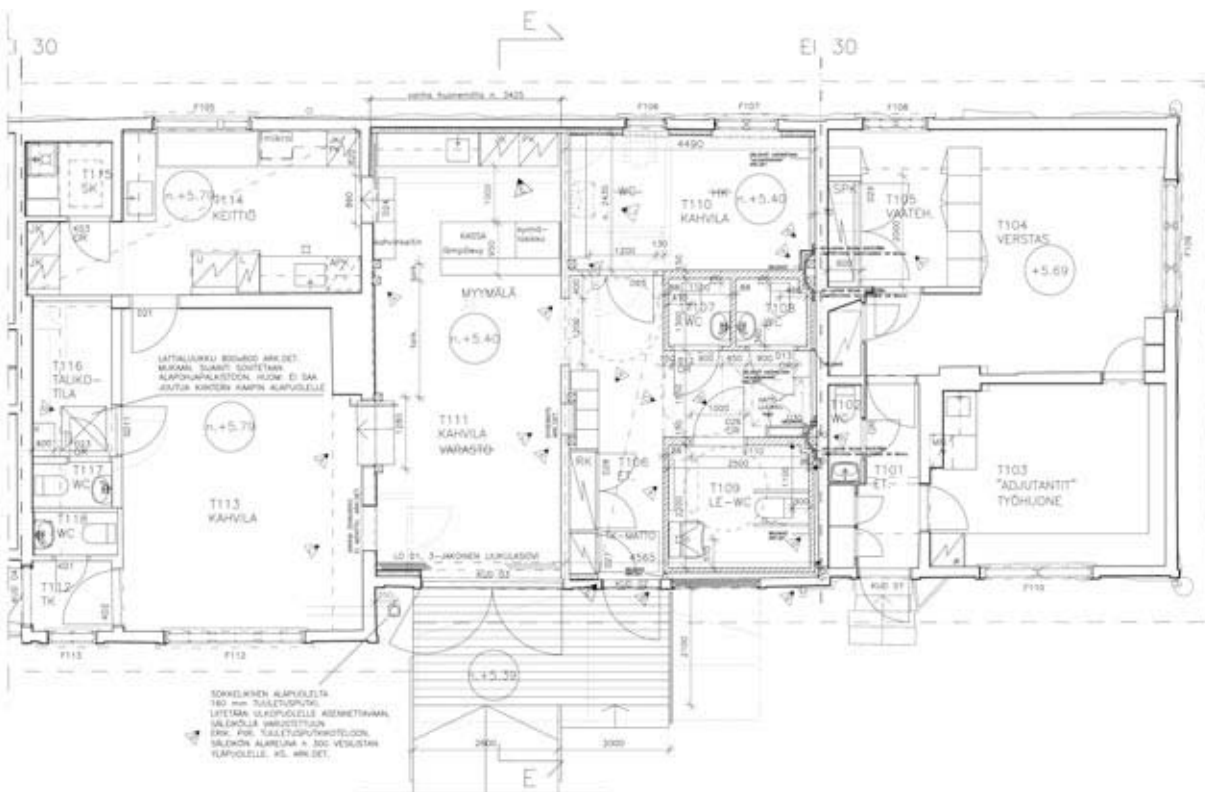
MUUTOSALUEEN OVIKORVAUKSET MUUTOSALUE
 VANHA OVI
 PURTAVAIN OVI
 UUSI OVI
 MW SÄÄTETTY OVI
 MUUTOSALUEEN LEIKKUPUOLELLA
 KAIKKI OVIET OVIET VANHOJA

RAKENNUKSEN KÄHÄLÄSASTO VÄRUSTETÄÄN KONEELLISELLÄ ILMANVAIHDOLLA.
 ASUNTO-OSSASSA ON KONEellinen ILMANVAIHTO, JOKA JÄÄ ENNALLEEN.
 KÄHÄLÄSASTOON ASENNETAAN UUSI TURVA- JA OVIKORVAUKSELLE.
 POSTIUSREITITEN OVILLE ASENNETAAN OVIKORVAUKSET JA KULKUTIELE TURVAVALAISIMET

6. SUUNNITELMA

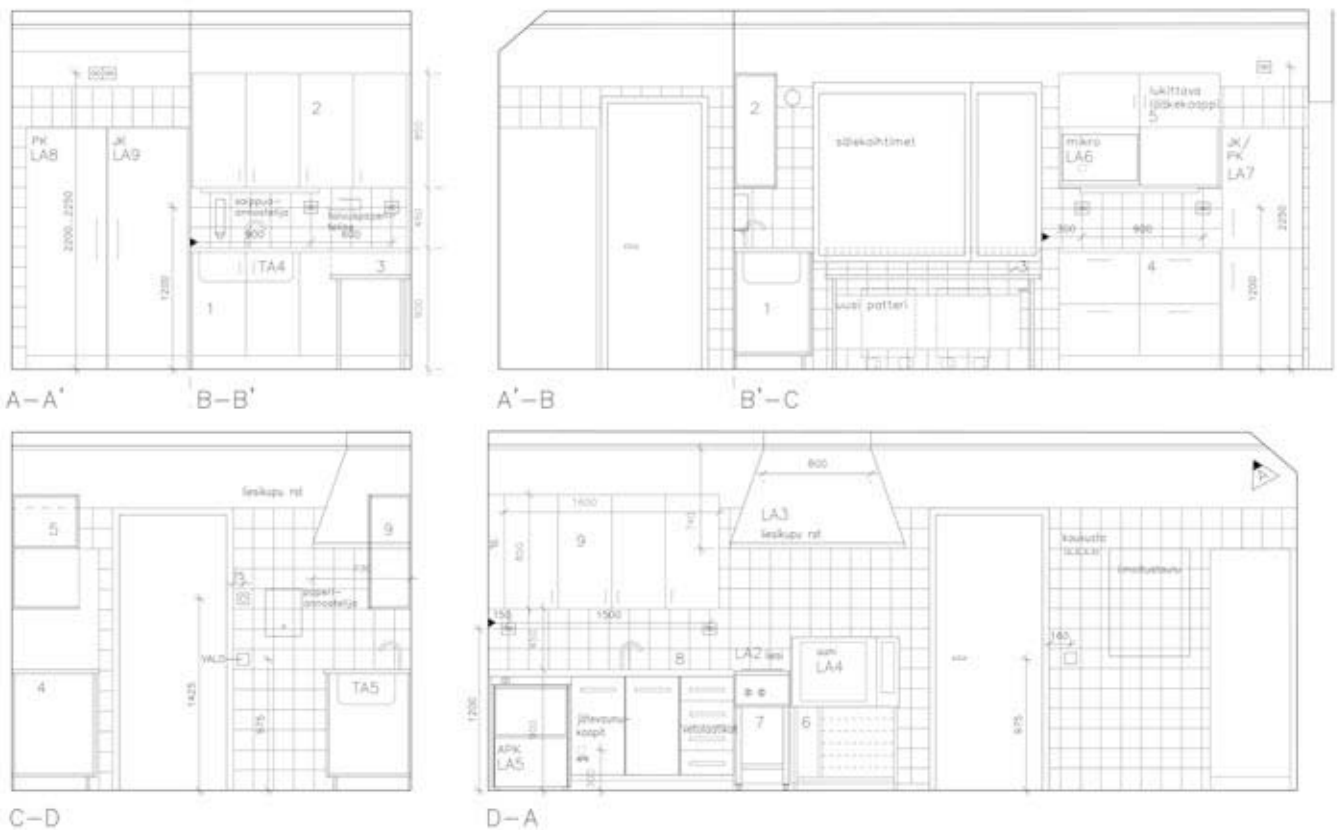


Muutosalue, 1. kerros. Toteutuksen aikainen työpiirustus. Revisio A, 4.5. 2011.

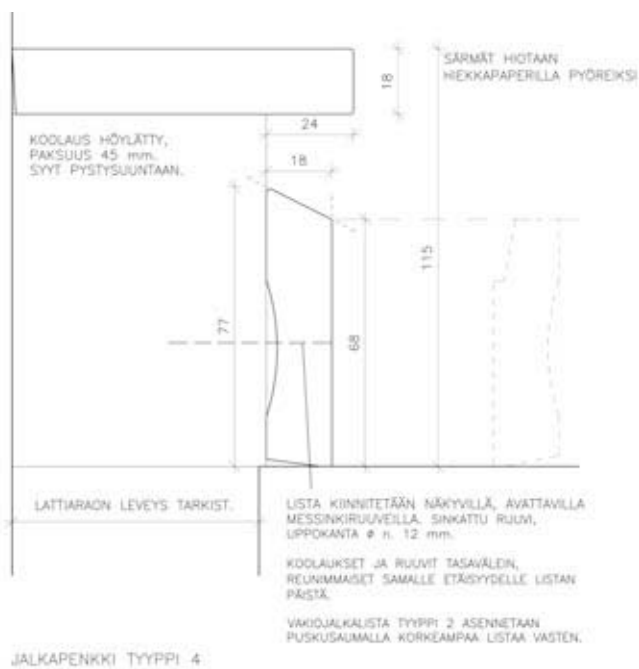


Muutosalue, 1. kerros. Toteutuksen aikainen työpiirustus. Revisio E, 5.9.2011.

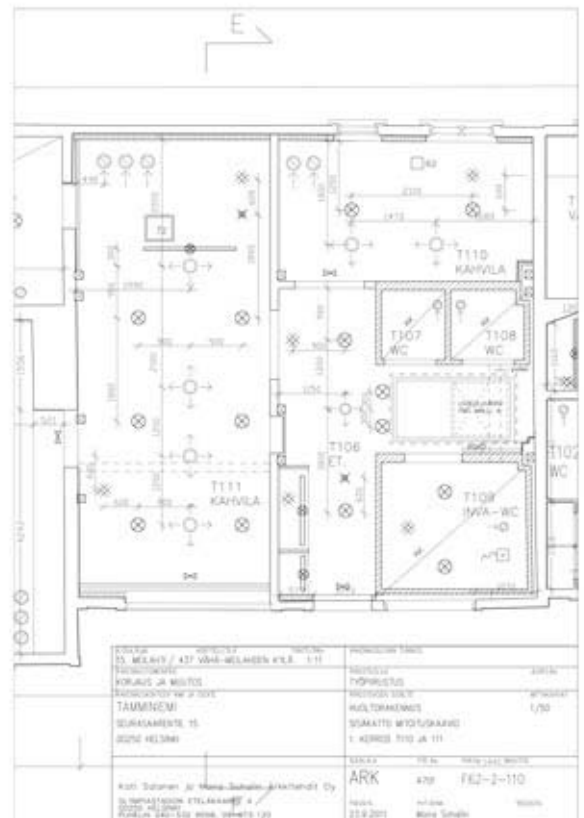
6. SUUNNITELMA



Kahvilan keittiö, seinäkaaviot. Revisio A 1.9.2011

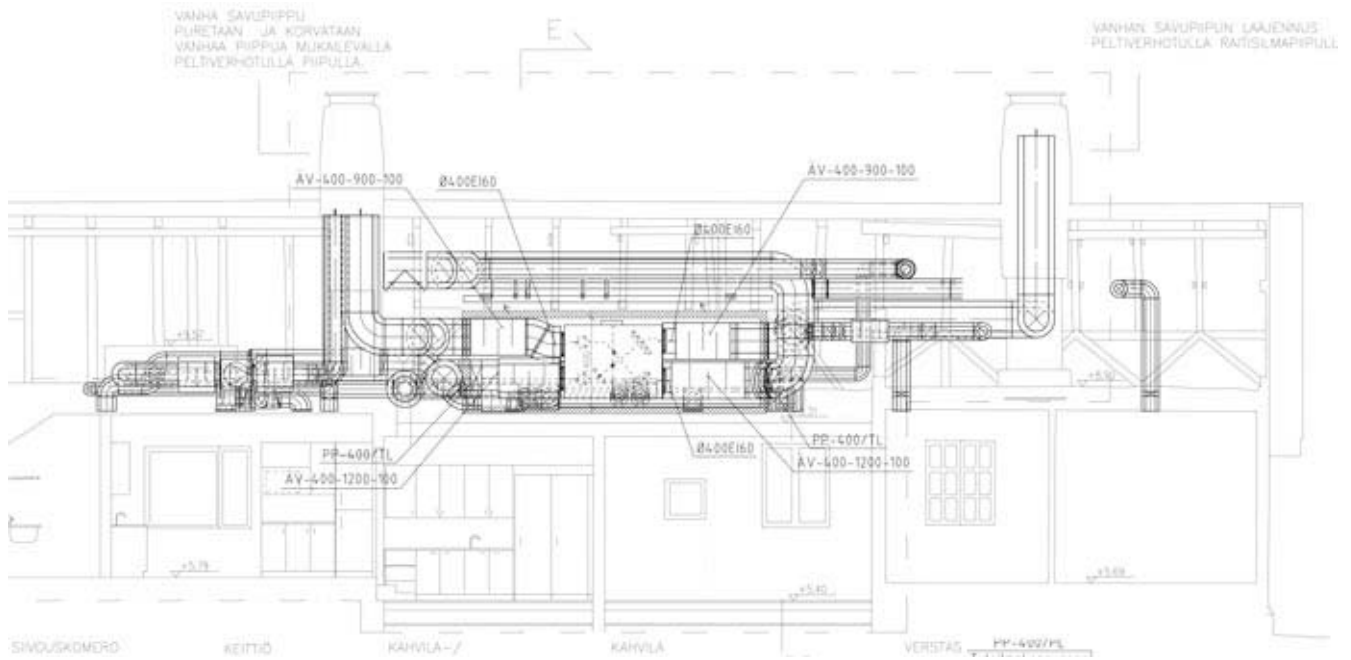


Tuulettuva jalkalista. Toteutuksen aikainen muutos. Piirustus 8.12.2011

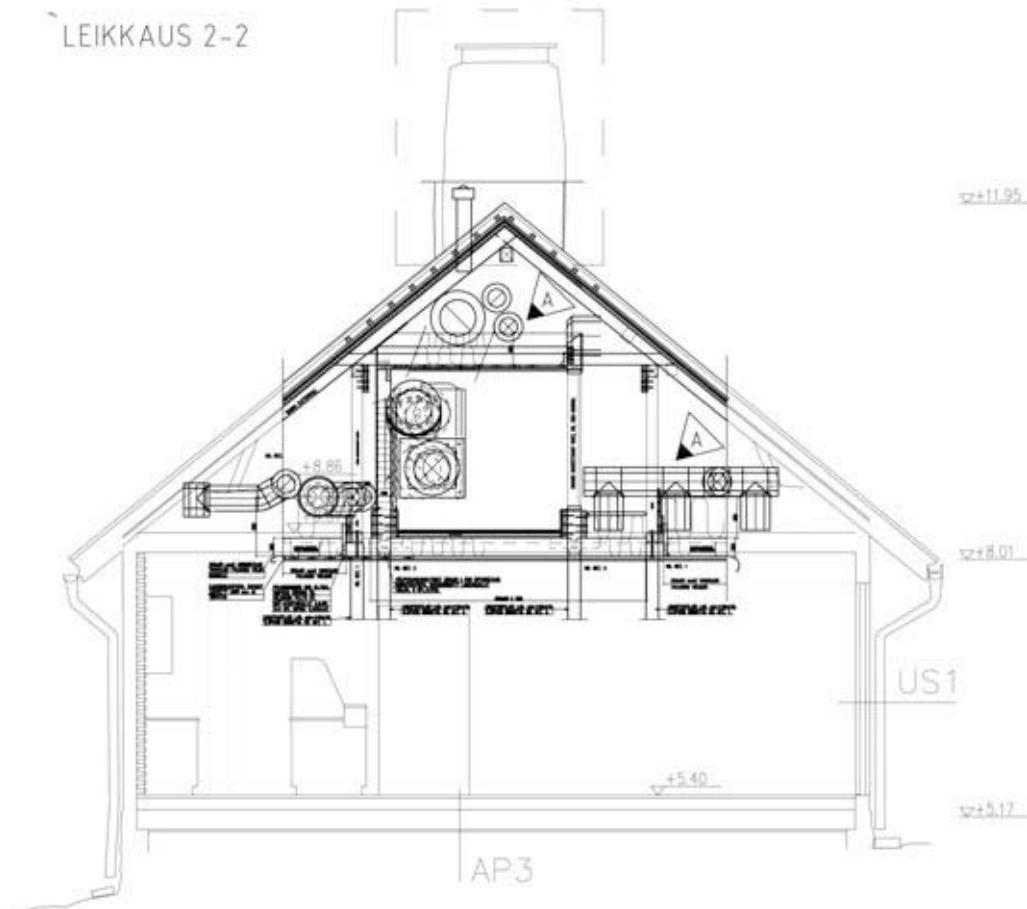


Mitoitettu sisäkattopiirustus (osa) 23.9.2011.

6. SUUNNITELMA

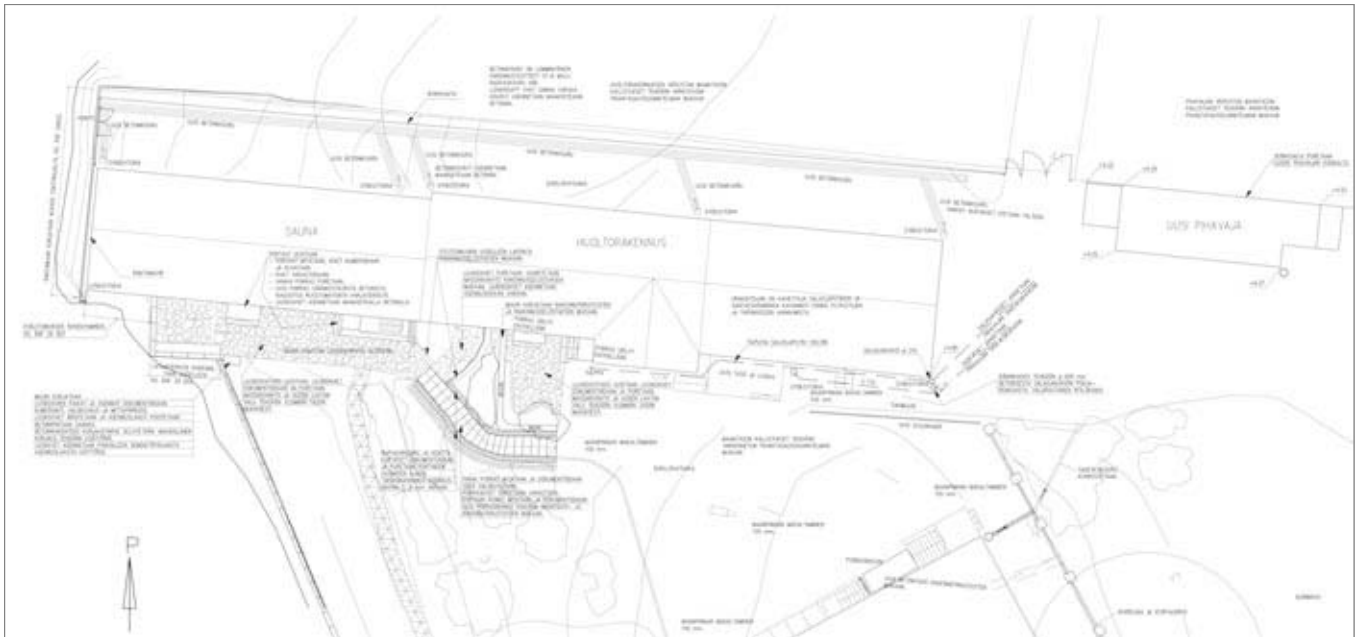


Ilmanvaihtopiirustus. Huoltorakennus, leikkaus. Työpiirustuksen revisio 31.5.2011 (osa). Insinööritoimisto Maaskola Oy.

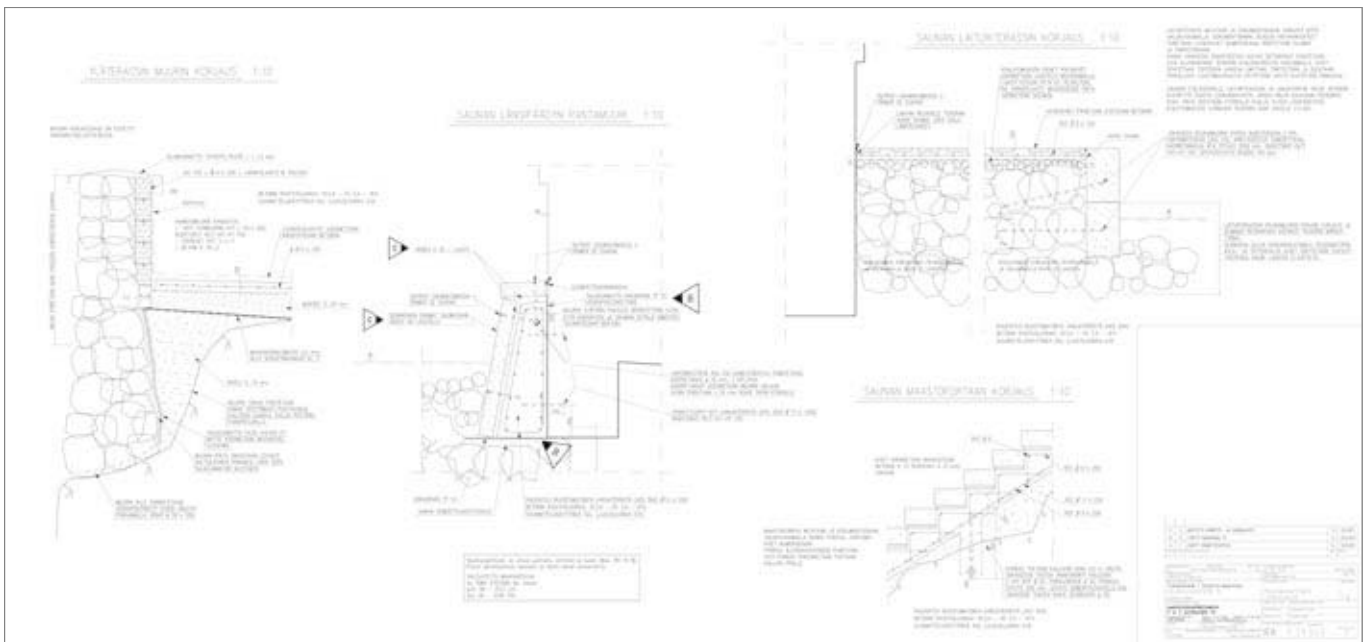


Ilmanvaihtopiirustus. Huoltorakennus, leikkaus. Työpiirustuksen revisio 31.5.2011 (osa). Insinööritoimisto Maaskola Oy.

6. SUUNNITELMA



Piharakenteiden korjaus, asemapiirros. Työpiirustus 15.11.2010 (osa). Rakennusinsinööri-toimisto P&T Jauhiainen Oy



Piharakenteiden ja rantamuurin korjaussuunnitelma, leikkaukset Työpiirustus. Revisio 9.6.2011. Rakennusinsinööri-toimisto P&T Jauhiainen Oy

Piha-alueen kunnostus keskittyi korjauskohteena olevien rakennusten ja uudisrakennuksen lähiympäristöön. Saunan ja uima-allasrakennuksen lähellä korjattiin perusteellisesti rantamureja, terassimureja ja kiveyksiä. Laajemmalla alueella suoritettiin verkkoaidan, alueen porttien, valaisinten ja valvontalaitteiden kunnostustoimenpiteitä.

7. SUUNNITELMIEN KÄSITTELYT

LAUSUNNOT L2-SUUNNITELMISTA

Museovirasto	Pihavajaa koskeva puoltava lausunto 3.2.2010, Museovirasto. Lausunnotsa todetaan, että paikka on hyvin harkittu keskeisten näkymäsuuntien ja pidetään pulpettikattoista vaihtoehtoa luontevana, koska rakennus on kapearunkoinen sekä todetaan lisäksi, että julkisivumateriaaliksi sopii tumma (esimerkiksi tervattu) lauta.
Käyttäjät	Suunnittelu tehtiin tiiviissä yhteistyössä Tamminiemen peruskorjaustyöryhmän kanssa.

POIKKEAMISPÄÄTÖS

Viranomaispäätöksiä	13.6.2011 Pihavajaa koskeva poikkeamispäätös, Kaupunginhallitus
Muutokset luonnoksiin	Pihavajan siirtäminen irti tontin rajasta ja verkkoaidasta.
Lausunnot	19.5.2010 Kaupunkikuvaneuvottelukunnan lausunto koskien pihavajan sijoitusta ja mitoitusta 19.5.2010 Helsingin kaupunginmuseon lausunto koskien mm. pihavajaa 1.4.2011 Uudenmaan elinkeino-, liikenne- ja ympäristökeskus, lausunto koskien pihavajaa

RAKENNUSLUPA

Pääpiirustukset ja rakennuslupa	Museoviraston restaurointiyksikön rakennuttamisen vastuualue haki vuonna 2010 rakennuslupaa Urho Kekkosen museon Tamminiemen pää- ja huoltorakennuksen korjaus- ja muutostöille. 10.6.2010 päivättyyn saattekirjeeseen sisältyi selostus toimenpiteistä sisältöiden lupahakemukseen. Asiamies: Ilona Venetpalo Pihavajan rakennuslupa edellytti poikkeamispäätöstä. 1.2. 2011 Rakennuslupa 15-2517-10-B 28.12.2011 Rakennusaikaiset muutokset 15-4258-11-RAM 9.9.2011 Pihavajan rakennuslupa 15-3041-10-A
---------------------------------	---



Pihavajan sijoitusmuutos poikkeuslupan perusteella Pääpiirustus, revisio 21.6.2011 (osa).

8. TOTEUTUS

URAKOITSIJAT

Pääurakoitsija	ATL-Rakennushuolto Oy Vastaava työnjohtaja Sebastian Lönnqvist Työnjohtaja Michael Bardzinski
Putkiurakka	Kauklahden Lämpöasennus Oy, Harri Lähdesmäki
IV-urakka	Ilmastointinikkarit Oy, Markku Päivinen
Sähköurakka	Uudenmaan Rakennus ja Sähkö Oy, Hannu Eskelinen

VALVOJAT

Rakennustyöt	ISS Proko Oy, Kimmo Almgren
LVI, SPR	ISS Proko Oy, Raimo Sannikka
Sähkö ja tele	ISS Proko Oy, Urpo Lukkarinen
Automaatio	ISS Proko Oy, Marko Paulasuo

TOTEUTUSTAPA

Muutosalueen alustavia toteutussuunnitelmia tehtäessä tavoitteena oli löytää sekä rakennusteknisten että taloteknisten töiden osalta sellaiset kokonaistaloudellisesti edulliset korjaustoimenpiteet, joilla säilytetään rakennuksen ulkoasu, luodaan museotoimintaa hyvin palvelevat, esteettömät yleisötilat ja poistetaan käytön kannalta haitalliset epäkohdat.

Hankkeen toteutusvaiheessa purkutyöt ja toivat mukanaan suunnitelmien muutosta ja tarkennusta, mikä edellytti tiivistä yhteistyötä rakennuttajan, urakoitsijoiden ja suunnittelijoiden välillä. Yksityiskohtat täsmentyivät tai muuttuivat työn kuluessa ja useat kohteet edellyttivät mallityötä.

ERILLISHANKINNAT

Haitallisten aineiden purku	Sauna- ja uimahallirakennuksen konservointityö Haitallisten aineiden purku suoritettiin erillishankintana.
-----------------------------	---

MERKITTÄVIMMÄT PURKUTYÖT

Haitalliset aineet	Haitallisia aineita todettiin purkuvaiheessa olevan enemmän kuin oli arvioitu.
Kantavat rakenteet	Alapohjarakenteet purettiin pääosin muutosalueella lukuun ottamatta entisen kahvilan rossipohjan ehjiä palkkeja. Maanvaraisten lattioiden alustiloja tyhjennettiin kalliopintaan saakka. Yläpohjaa purettiin muutosalueella osittain. Vanhan kahvilahuoneen ja entisen autotallin/varaston väliseen hirsiseinään tehtiin uusi oviaukko.
Vesikatto	Vesikaton korjauksen yhteydessä purettiin lahovaurioituneet rakenteet ja ilmanvaihdon tarvitsemat aukot. Vesikatolta purettiin kaksi savupiippua, joiden tilalle rakennettiin ulkonaoltään samankaltaiset peltiverhotut ilmanvaihtopiiput.

Täydentävät rakenteet

Huoltorakennuksen muutosalueella purettiin rankarakenteiset väliseinät lähes kokonaan. Levyalakatot purettiin. Entisen autotallin seiniltä poistettiin Lugino-tyyppinen massapinnoite tikutuksineen ja sisäkatto purettiin koolauksineen. Ulkopoolinen puurakenteinen luiska purettiin autotallin edustalta.

Talotekniikka

Huoltorakennuksen muutosalueen talotekniikan uusittavat putket, kanavat, keskuskeskukset, kaapeloinnit ja asennuskalusteet purettiin.

RAKENTAMINEN

Yleisratkaisu

Kokonaisurakka. Toteutuksesta vastasi urakkatarjouskilpailulla valittu urakoitsija, päärakennuksen julkisivukorjausurakoitsija.

Työmaan aloituskokous pidettiin 9.2.2011. Työmaakokouksia ja rakennusvalvonnan seurantakokouksia järjestettiin vuoden kuluessa. Työmaakokous numero 15 järjestettiin 20.12.2011. 9.1.2012 pidettävä vastaanottokokous siirrettiin helmikuulle 2012.

Kantavat rakenteet

Huoltorakennuksen kantavien pilareiden ja uusien yläpohjapalkkien rakentaminen suoritettiin kesällä ja syksyllä 2011.

Pihavajan kantavan rungon rakennustyöt suoritettiin lokamarraskuussa 2011.

Täydentävät rakenteet

Huoltorakennuksen purkutyöt suoritettiin pääosin helmikuusta toukokuuhun 2011.

Huoltorakennuksen vesikaton korjaustarve osoittautui ennakoitua laajemmaksi lahovaurioiden takia.

Huoltorakennuksen täydentävät rakennustyöt suoritettiin pääosin syys – joulukuussa 2011.

Pihavajan täydentävät rakennustyöt suoritettiin marras-joulukuussa 2011 ja tammi-helmikuussa 2012.

TALOTEKNIikka

Talotekniikan rakentamisessa muutettiin sähköpääkeskuksen sijainti ja suurennettiin iv-kojeen koteloa. IV-kanavien sijoitus sovitettiin uusiin yläpohjarakenteisiin.



Kahvilan eteinen rakenteilla. MaS 4.10.2011

8. TOTEUTUS

KORJAUS- JA MUUTOSTYÖN LAAJUUS YHTEENVETO

- Alue ja huoltorakennus
- Saunarakennuksen sisätilat kuuluivat erilliseen konservointiurakkaan
 - Piha- ja muurirakenteiden korjaustyö
 - Yleisökahvilan laajentaminen aputiloineen
 - Uusi laitoskeittiö
 - Uudet yleisö-wc-tilat
 - WC- ja aputilojen purku, uusiminen ja muutos
 - Sähkö- ja LVIA-tekniset korjaus- ja muutostyöt
 - Ilmanvaihtokonehuoneen rakentaminen ullakolle
 - Alapohjan, väliseinien ja yläpohjan purku-, korjaus- ja uusimistyö
 - Yläpohjan kantavien rakenteiden vahvistaminen iv-kojeen kohdalla
 - Kivipintaisten sokkelien ja ulkoportaiden kunnostus
 - Ulkoseinien osittainen lisäeristäminen sisäpuolelta
 - Julkisivujen korjaus, puupaikkaukset, maalin mekaaninen poisto ja maalaus
 - Huoltorakennuksen vesikaton peruskorjaus, alusrakenteiden lahovaurioiden korjaus
 - Räystäskourujen ja syöksytorvien uusiminen
 - Tiilikatteen uusiminen
 - Ullakolle asennettavien ilmanvaihtokojeiden vaatimat yläpohjan lävistyksiset sekä uudet, uusittavat ja korjattavat piiput
 - Ullakon palo-osastointi
 - Ilmanvaihdon uusien ja uusittavien piippujen rakentaminen.
 - Sauna- ja uima-allasrakennuksen ulkoseinän pintakorjaus- ja maalauskäsittely
 - Ulkoluiskan uusiminen
 - Ulko-ovien korjaus ja maalaus
 - Ikkunoiden korjaus ja maalaus- Rännikaivojen tekeminen ja sadevesien johtaminen pääosin sadevesiviemäriin
 - Saunaportaan viereisen tukimuurin peruskorjaus
 - Yläpohjavarusteiden uusiminen
 - Julkisivuun kiinnitettyjen varusteiden ja valaisinten korjaus
 - Huoltorakennuksessa muutos- korjaus- ja uusimistoimenpiteitä mm. seuraaville rakennusosille:
 - Sisäovien ja heloituksen kunnostus ja uusiminen, uusia sisäovia
 - Vanhojen väliseinien purku ja uusien rakentaminen
 - Seinäpintojen uusiminen
 - Kattopintojen uusiminen ja kunnostus
 - Lattiapintojen uusiminen
 - Kiintokalusteiden uusiminen
 - Uudet kalusteet ja varusteet WC-tiloihin, kahvilaan, keittiöön ja henkilökunnan tiloihin
 - Uudet keittiölaitteet
 - Muutosalueen kaikkien pattereiden uusiminen
 - Pihavajan uudisrakennus

8. PURKUTYÖ



Autovaja. Taustalla pohjoisseinä Lattian ja väliseinien purku. MS 23.2.2011



Entisen kahvilan purkutyöt. WC purettu, alapohjapalkit jäljellä. MS 2.3.2011



Autovaja. Alapohja on tyhjennetty kallioon asti (etualalla). MS 16.5.2011



Varasto ja silityshuone. Väliseinän ja alapohjan purkutyö. MS 4.6.2011

8. RAKENTAMINEN



Uusi aluskate ja alempi rimakerros. Räystään yläpuolella oleva vaakalista on vanhaa rakennetta. MS 21.9.2011



T 109. Oikealla ulkoseinän suljettu ja eristetty oviaukko. Yläpohjarakenteen lisäpalkit. MS 21.9.2011



T116. Keittiön väliseinän rakentaminen. Lattia ennen valua . MaS 4.10.2011



T 109. Harkkoseinän rakentaminen. MS 12.10.2011



Pihavajan runkutyö. MS 22.11.2011

9. VALMIS KORJAUSKOHDE

PÄÄSUUNNITTELIJAN ARVIO TAVOITTEIDEN TOTEUTUMISESTA

Restaurointiraportin täyttö on tapahtunut rakennuttajana pyynnöstä ennen kohteen vastaanottotarkastusta ja pihatöiden valmistumista. Siksi rakennustyön valmiin lopputuloksen kokonaisarviointi on tässä vaiheessa hieman ennenaikaista. Konservointihanketta ei käsitellä tässä restaurointiraportissa.

Talotekniikan uudistaminen on muutosalueella ollut kattavaa. Talotekniikan ja keittiölaitteiden toimivuudesta ei ole vielä restaurointiraportin valmistuessa mahdollista saada käyttäjien arviota.

Toiminnalliset tavoitteet on korjaus- ja muutostyön tuloksena saavutettu. Kahvila palvelee museotoimintaa ja on museon myyntipisteenä, laajennetussa kahvilassa on mahdollista järjestää pienimuotoisia kokouksia ja näyttelyitä. Tiloihin on esteetön sisäänkäynti. Huoltorakennuksessa on kahvilan ja museoyleisön wc-tiloja. Kahvilan keittiö ja myymälä on varustettu laitoskeittiökalusteilla ja laitteilla. Rakennuksen päätyosassa sijaitsevien kiinteistöhuollon työtilojen ilmanvaihto sekä vesi- ja viemäritekniikka on parannettu. Museohenkilökunnan puku- ja pesutilat on siirretty päärakennukseen. Pihanhoitokoneet on sijoitettu tarkoituksenmukaiseen uudisrakennukseen ja jätehuolto on siirretty uudisrakennukseen pois avoimelta piha-alueelta.

Perustusten tarkistus, alapohjan osittainen purku ja uusiminen sekä alapohjan tuuletusratkaisu on perusteltu ja kestävä korjausratkaisu. Puurakenteiden eristäminen on suoritettu käyttäen pääosin puukuitueristettä ja yläpohjaan on lisätty puhallettua puukuitueristettä. Uusi en yleisö-wc-tilojen väliseinät on rakennettu kestävän periaatteen mukaisesti betonilaatan varaan kiviaineisina.

Huoltorakennuksen julkisivujen korjaus on tehty asetettujen tavoitteiden mukaisesti. Julkisivun väritutkimuksen avulla on laadittu Tammi- niemen arkkitehtonisen ja kulttuurihistoriallisesti arvokasta kokonaisuutta tukeva värisuunnitelma, joka periaatteessa vastaa tilannetta vuonna 1987 ennen museon aikaista korjausmaalausta, ottaen samalla huomioon päärakennuksen uusi kalkkimaalaussävy. Ulkomaalauksessa on käytetty pellavaöljymaalaa ja sävytys on tehty aidoilla pigmenteillä. Mallien avulla on löytynyt lopullinen pigmenttiseos. Huoltorakennuksen ulko-ovien sävy on palautettu rautaoksidinruskeaksi. Ikkunoiden korjaus, puupaikkaus- ja maalaustyö on tehty suunnitelmien mukaan. Vesikatto on peruskorjattu ja savitiilikate on kokonaan uusittu, samoin sadevesijärjestelmä.

Sisätilojen osalta on muutosalueella kysymys uusista ratkaisuista ja uusista pintarakenteista, lukuun ottamatta vanhan väentuvan levytyksen alta löytynyttä vanhaa paneelikattoa. Olevia ikkunoita ja ovia on kunnostettu. Uudet levypinnat on maalattu vaaleilla, taitetuilla sävyillä välttämättä kirkkaan valkoista. Uudet lautalattiat, puupilarit ja ovipaneelit on käsitelty kuultavalla, pigmentoidulla vahalla, betonilattiat pölynsidonta-aineella, kahvilan uudet kiintokalusteet tummansinisellä petsillä ja lakalla. Pintakäsittelyn tavoitteena on ollut uusien puu- ja betonipintojen ominaisluonteen korostaminen, kontrastina perinteiseen tapaan peittomaalatuille, säilyneille puupinnoille.

TEHDYT SUUNNITELMAMUUTOKSET

	<p>Toteutuksen aikaiset muutokset koskivat mm. uuden iv-kojeen vaatimaa yläpohjan lisätuentaa pilareilla, jotka sijoitettiin näkyviin kahvilan yleisötiloihin.</p> <p>Sähköpääkeskus siirrettiin entiseltä paikaltaan itäosan henkilökuntatilaan, pääosin siksi että keskuksen tuenta purkutyön aikana olisi ollut hankalaa. Toimenpiteellä saatiin lisäalaa kahvilan eteisen kalustukselle ja esteettömälle wc:lle.</p> <p>Viemäreiden ja vesijohtojen uusiminen jätettiin hankesuunnitteluvaiheeseen nähden toteuttamatta huoltorakennuksen asunnon puolella ja itäpäädyn työtiloissa.</p> <p>Sadevesien viemärointi ja pintavesisuunnitelmaan tehtiin muutoksia</p>
Ulkopuoliset rakenteet	<p>Muutokset koskivat pihavajan sijoitus tarkistusta, pihavajan perustusuunnitelman muutosta sekä pihan kanavien kaivantoja ja louhintaa. Korkean pihamuurin teknisen korjauksen aste jäi suunniteltua pienemmäksi.</p>
Perustukset ja alapohja	<p>Pihan puoleinen matala perusmuuri ja alapohjan alustilan olematon tuuletus, alapohjissa havaitut kosteusongelmat ja lahovauriot aiheuttivat muutoksia suunnitelmiin. Ryömintätilaan asennettiin perusvesipumppaamo. Sokkeliin asennettiin tuuletusputki ja ulkoportaan alle tuuletussäleikkö.</p> <p>Muutosalueen alapohjat uusittiin suurimmalta osalta. Maanvaraisen ja rossipohjan välille rakennettiin maanpaineseinä.</p> <p>Betonialapohjan ja hirsiseinien liittymiin sekä muurattujen seinien ja hirsiseinien välille lisättiin 70 mm ilmavälit, joiden tuuletusta tehostettiin sähkölämmityksellä.</p> <p>Kahvilan taukotilan puulattiaan lisättiin tarkastusluukku.</p>
Kantava pystyrunko	<p>Uuden iv-konehuoneen tuentaa varten muutosalueelle sijoitettiin liimapuupilarit niitä kannattamaan.</p>
Ulkoseinät	<p>Iv-konehuoneen mitoitus tarkistettiin väljemmäksi ja suodattimien huollon kannalta toimivammaksi. Ullakon ahtauden takia konehuoneen etuseinä tehtiin avattavaksi irrotettavilla seinälevyillä.</p> <p>Esteettömän sisäänkäyntitason rakenne muutettiin puurakenteeksi.</p>
Yläpohja	<p>Uuden iv-konehuoneen tuentaa varten yläpohjaan rakennettiin lisävahvistuspalkkeja vanhojen palkkien väliin.</p> <p>Yläpohjan käyntiluukun sijoitus ja mitoitus muutettiin iv-kojekotelon mitoitusmuutoksen takia.</p>
Vesikate	<p>Vanha tiilikate korvattiin kokonaan uusilla kattotiilillä, alusrakenteet korjattiin ja tiilikate</p>
Kevyet väliseinät	<p>Muutosalueen vanhat, säilytettäväksi merkityt, rankarakenteiset väliseinät korvattiin uusilla levyseinillä alapohjan uusimisen takia.</p> <p>Kahvilan väliseinistä paljastui entisen autotallin kohdalta vanha ovi-aukko ja toinen pienempi aukko, jotka päätettiin jättää auki.</p>
Lattiapinnat	<p>Vanhan kahvilan wc-tilan ja varaston väliseinät uusittiin purkamisen takia. Maanvaraisen alapohjan lämmitysurien yhteyteen suunniteltiin tuulettuvat jalkalistat.</p>
Kattopinnat	<p>Kahvilahuoneen (entisen väentuvan) sisäkaton levytyksen alta paljastui 1900-luvun alkupuolelta säilynyt maalattu ponttipaneelikatto, joka kunnostettiin ja maalattiin. Sisäkattojen laiteasennusten sijoitus tarkistettiin uusien yläpohjapalkkien mukaan.</p>
Kiintokalusteet	<p>Uusin puupilareiden aiheuttamat mitoitusmuutokset. Eteisen lokerikon siirto sähkökomerojen puoleiselle seinälle.</p>

Talotekniikka	Keittiön rossipohjan alaiseen ryömintätilaan lisättiin perusvesipump- paamo 7.9.2011
Vesijohto- ja viemäritekniikka	Ei merkittäviä muutoksia
Sadevesijärjestelmä	Sadeveden viemärointi muutettiin huoltorakennuksen pohjoispuolella siten että huoltorakennukseen rakennettiin rännikaivot ja viemäri.
Ilmanvaihto	Ei merkittäviä muutoksia
Sähkötekniikka	Sähköpääkeskus siirrettiin entiseltä paikaltaan itäosan henkilökuntati- laan. Muutosalueen asennukset uusittiin kokonaan purku- ja uudisraken- nustyön takia. Perusvesipumpun sähköistys. Kahvilan tuulikaappiin asennettiin sähköpatteri. Alapohjan reuna-alueille asennettiin sähkölämmityskaapelit.

Suunnittelua vaikeuttaneita kohtia

1970-luvulta alkaen rakennusteknisten ja tilamuutosten sekä ulkopuolen maalaustyön dokumentointi oli puutteellista. Rakennushistorian selvitystyössä käytiin läpi piirustuksia ja asiakirjoja rakennuttajan ja muissa arkistoissa, mutta loppudokumentoinnin puutteet olivat tiedossa.

Suunnitteluvaiheessa ala- ja yläpohjarakenteista oli puutteelliset tiedot, koska aikaisempien rakenteiden dokumentointia ei ollut käytettävissä eikä etukäteen ollut mahdollista tehdä riittävästi rakenneavauksia. Rakennesuunnittelijan tarvitsemia rakenneavauksia tehtiin luonnosvaiheessa vain osittain. Rakenneratkaisuihin olennaisesti vaikuttaneet rakenneavaukset tehtiin vasta toteutusvaiheen alkaessa.

Vuosien mittaan tehtyjen talotekniikan asennusten dokumentointi oli puutteellista

Mittauspiirustuksissa oli virheellisiä korkeusmerkintöjä.

Pintavaaitus tehtiin suunnitteluun nähden myöhäisessä vaiheessa. Pohjarakennetutkimus rajoittui lähinnä uuden pihavajan perustustavan selvittämiseksi mutta viemäreiden kohtia ei tutkittu. Sadevesiviemärien ja viemäreiden takia jouduttiin myöhäisessä vaiheessa louhimaan kalliota.

Urakkamuoto, aikataulu

Kokonaisurakka

Alkuperäinen toteutusaikataulu (8.10.2009) helmikuu 2011 - syyskuu 2011)

Uusi aikataulu helmikuu 2011 - helmikuu 2012

Arkistointipaikat

<https://www.buildercom.net/tamminiemi/default.asp>

Loppupiirustukset ARK

Tarkepiirustukset ja RAM-pääpiirustukset on tallennettu projektipankkiin.

Työselitys

Rakennus- ja maalausselitykset on tallennettu projektipankkiin.

Huoneselitys

Tallennuspaikka: projektipankki

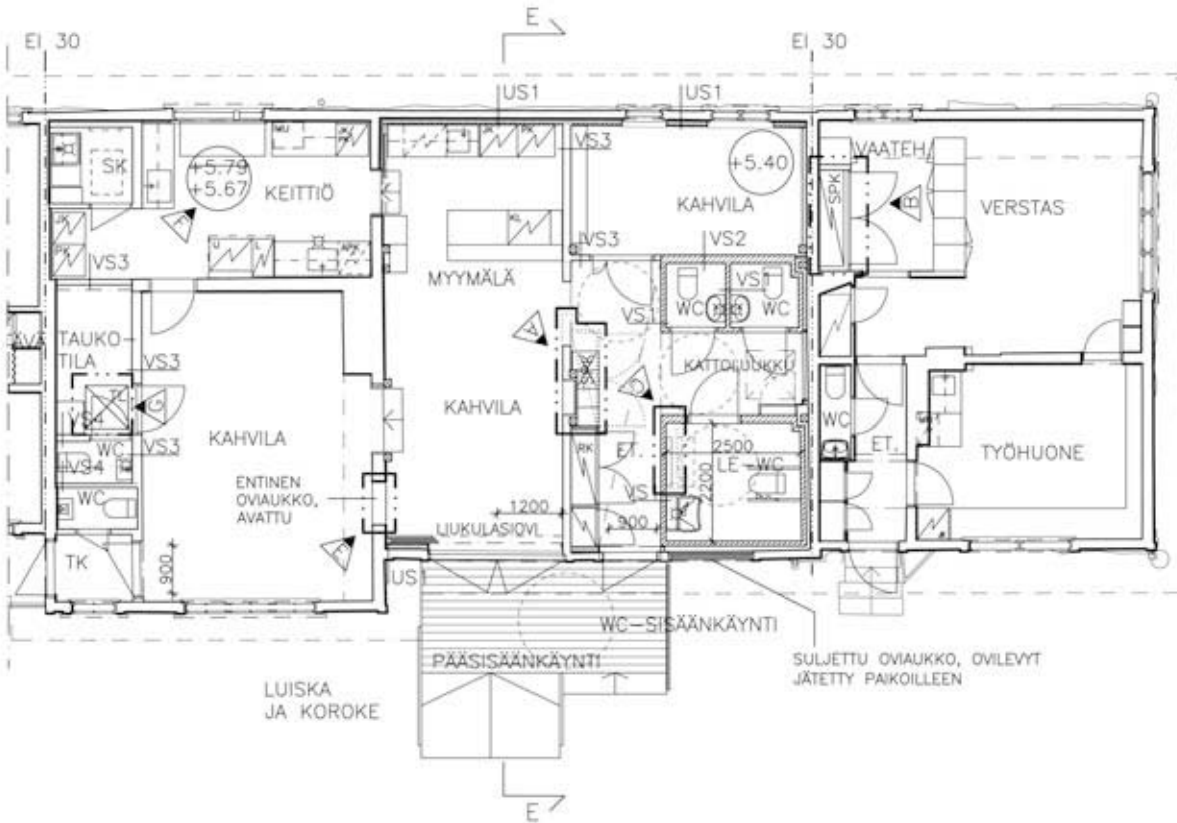
Värisuunnitelma

Tallennuspaikka: projektipankki

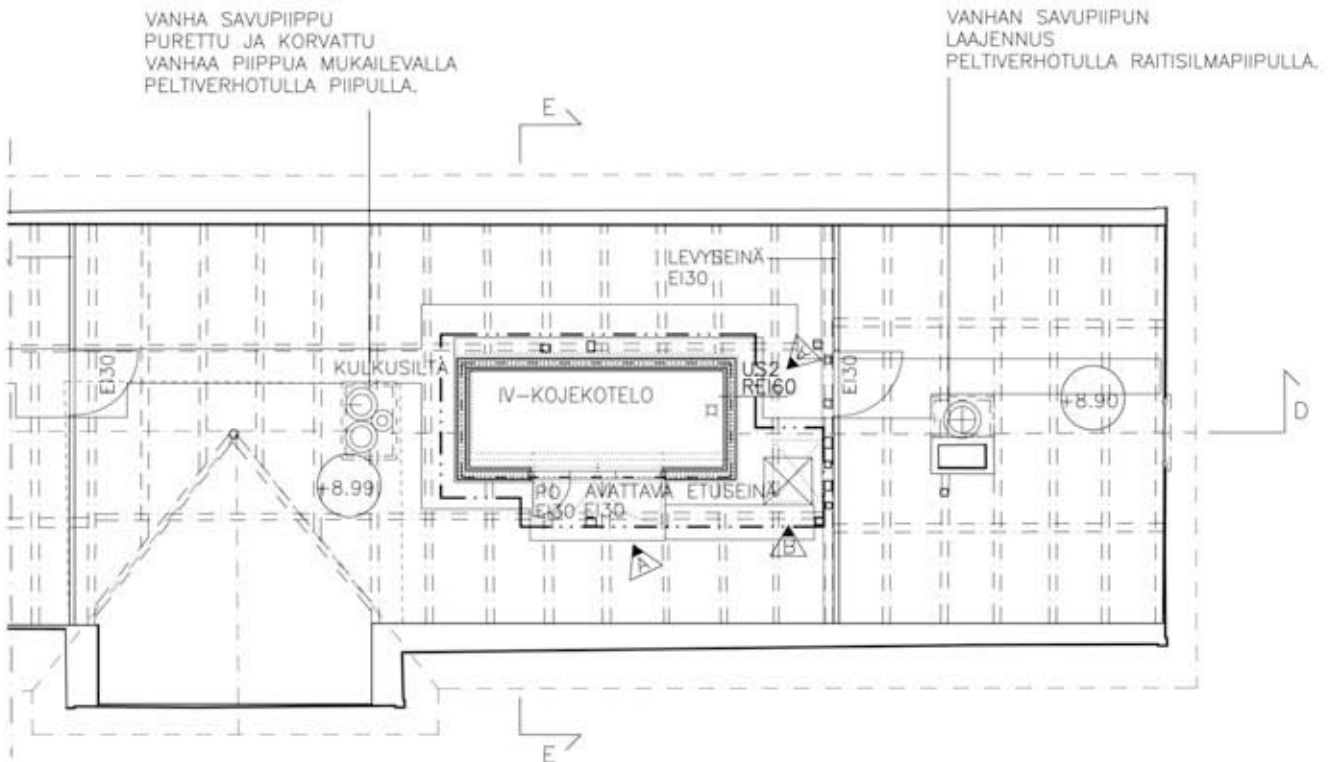
Huoltokirja

Rakennuttaja
ISS Proko Oy

9. VALMIS RAKENNUS



Rakennustyön aikaiset muutokset. Pohjapiirros (osa). RAM-lupahakemus 27.12.2011.



Rakennustyön aikaiset muutokset. Ullakon pohjapiirros (osa). RAM-lupahakemus 27.12.2011.

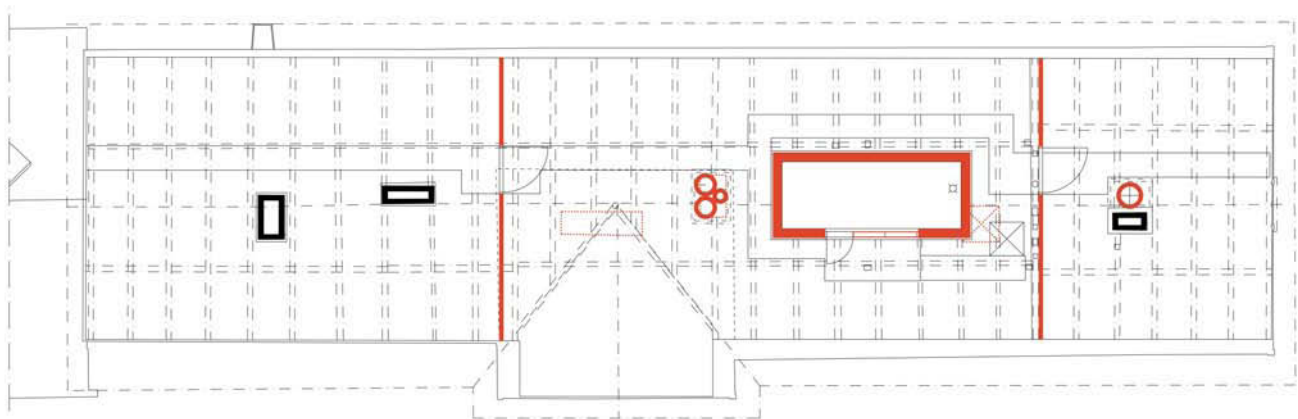
9. VALMIS RAKENNUS



■ säilyneet rakenteet

■ muutokset 2011

Huoltorakennus, 1. kerros. Rakennusaikaiset muutokset: seinärakenteet ja hormiryhmät. Purkutyöt esitetty pilkkuviivalla.



■ säilyneet rakenteet

■ muutokset 2011

Huoltorakennus, ullakko. Rakennusaikaiset muutokset. Väliseinärakenteet ja ilmanvaihtokanavat vesikatolle.

4. ALOITUSTILANNE



Päärakennuksen ja huoltorakennuksen välinen tukimuuri, nykyasussaan muuri lienee 1950-luvulta. MS 26.10.2010

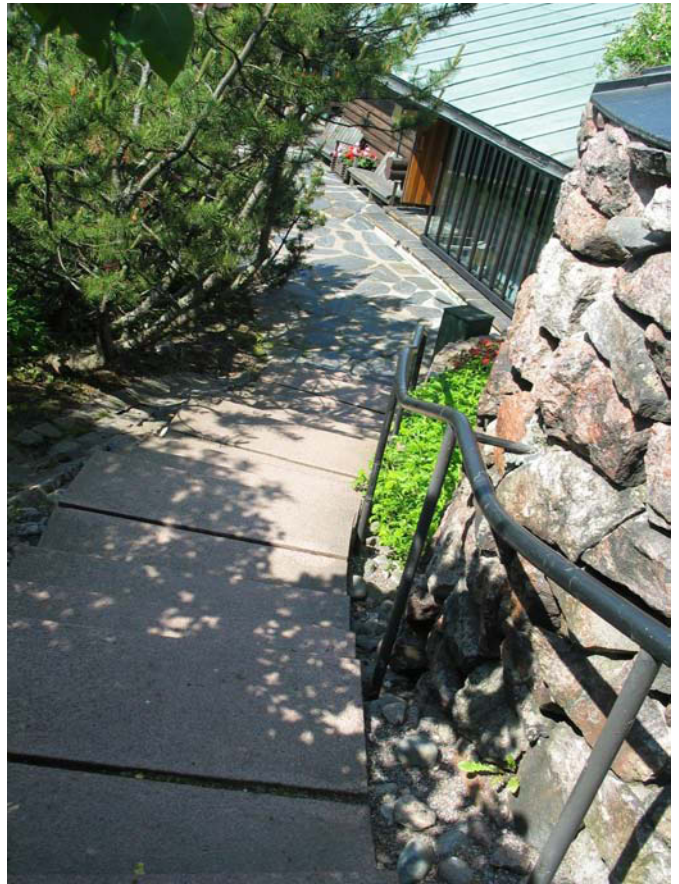
PIHARAKENTEET



Huoltorakennuksen pengerretty eteläinen piha-alue. MS 13.6.2009



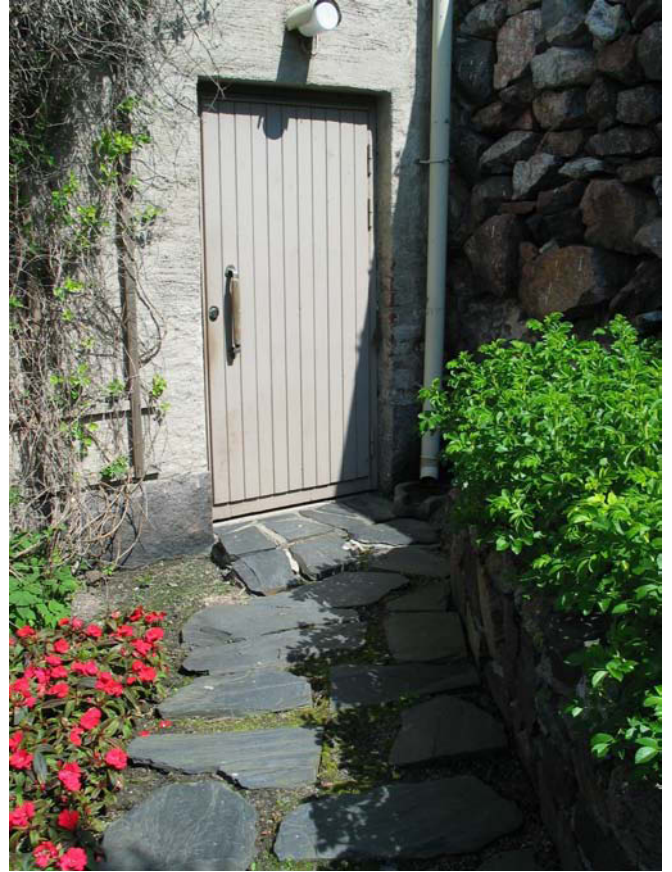
Maastoportaita reunustava nupu- ja mukulakivillä kivetty vesioja.



Maastoportaan graniittiaskelmat saunalle. MS 13.6.2009



Huoltorakennuksen kellarin slammattu ulkoseinä. MS 2009



Henkilökunnan saunan ulko-ovi. MS 2009



Liuskekivillä kivetty terassi sauna- ja uima-allasrakennuksen eteläpuolella . MS 16.11.2008



Pihaterassin tukimuri 1900-luvun alusta ja portaat saunalle. MS 26.10.2010.



Pihaterassin tukimuurin vesipelti. MS 26.10.2010.



Muuri ja käsijohde. MS 26.10.2010.



Muurin juurella pengerretty istutus, edessä kivetty käytävä ja ovi henkilökunnan saunaan. MS 26.10.2010.

4. ALOITUSTILANNE

SAUNA- JA UIMA-ALLASRAKENNUKSEN JULKISIVUT



Pohjoissivun hirsiseinä, uima-allasosan hirsipaneeliseinä.
MS 13.6.2009.



Eteläsiivu. Uima-allasosan hirsipaneeliseinä. MS 13.6.2009.



Hirsipaneeliseinän vaurio. Pohjoissivu. MS 13.6.2009.



Eteläsiivu. Uima-allasosan julkisivuvalaisimet.
MS 13.6.2009.



MS 23.10.2009



Eteläsivu. Portaat saunan lämmityshuoneeseen.
MS 13.6.2009.



Eteläinen lape ja julkisivu, taustalla sauna- ja uimahallirakennuksen katto. MS 19.2.2010



Eteläinen lape ja julkisivu, taustalla sauna- ja uimahallirakennuksen kuparikatto. MS 18.8.2010



Julkisivu etelään. MS 16.11.2008.



Julkisivu etelään. MS 16.11.2008.

4. ALOITUSTILANNE

HUOLTORAKENNUKSEN JULKISIVUT



Eteläsivu. MS 2009.



Pohjoissivu. MS 13.6.2009.

4. ALOITUSTILANNE



Pohjoissivun uudempi harkkokivisokkeli (1915), vanhempi sokkeli oikealla. MS 29.10.2009

SOKKELI JA KELLARIN OVI



Pohjoissivun kellarin ulko-ovi. MS 29.10.2009



Pohjoissivun kellarin ulko-ovi. MS 29.10.2009



Itäpääty, vasemmalla vanhempi sokkelimuuri, oikealla sokkelimuuri v. 1904 jälkeen. MS 29.10.2009



Itäpääty, vasemmalla vanhempi sokkelimuuri. MS 29.10.2009



Esteettömän wc:n ja huoltokäytävän ulko-ovi, kynnyskiila ja lpuurakenteinen sisäänkäyntitaso. MS 26.10.2010



Autovajan ulko-ovi, edessä puurakenteinen sisäänkäyntitaso. MS 26.10.2010



Kahvilan ulkoporras. MS 23.10.2009

4. ALOITUSTILANNE



Itäpäädyn työtilojen ulko-ovi. MS 2009

OVIA JA IKKUNOITA



Eteläsivun ulko-ovet ja räystääs. MS 2009



Eteläsivun autovajan / verstaan ovi. MS 2009



Eteläsivun aputilojen ovet. MS 2009



Eteläsivun ovenvedintyyppi.
MS 2009



Kahvilan eteisen 1904-mallinen ikkuna. MS 2009



Kahvilan 1904-mallinen ikkuna. MS 2009



Itäpäädyn työhuoneen uudempi ikkuna. MS 2009

4. ALOITUSTILANNE

VESIKATTO



Eteläinen lape, kaksikouruinen kattotiili. MS 18.8.2010



Eteläinen lape, Syöksytörvi ja räystään rakenne. MS 2009





Pohjoinen lape, yksikouruinen kattotiili. MS 28.8.2009



Eteläinen lape, kaksikouruinen kattotiili. MS 23.10.2009



Pohjoinen lape, yksikouruinen kattotiili. MS 13.6.2009

4. ALOITUSTILANNE

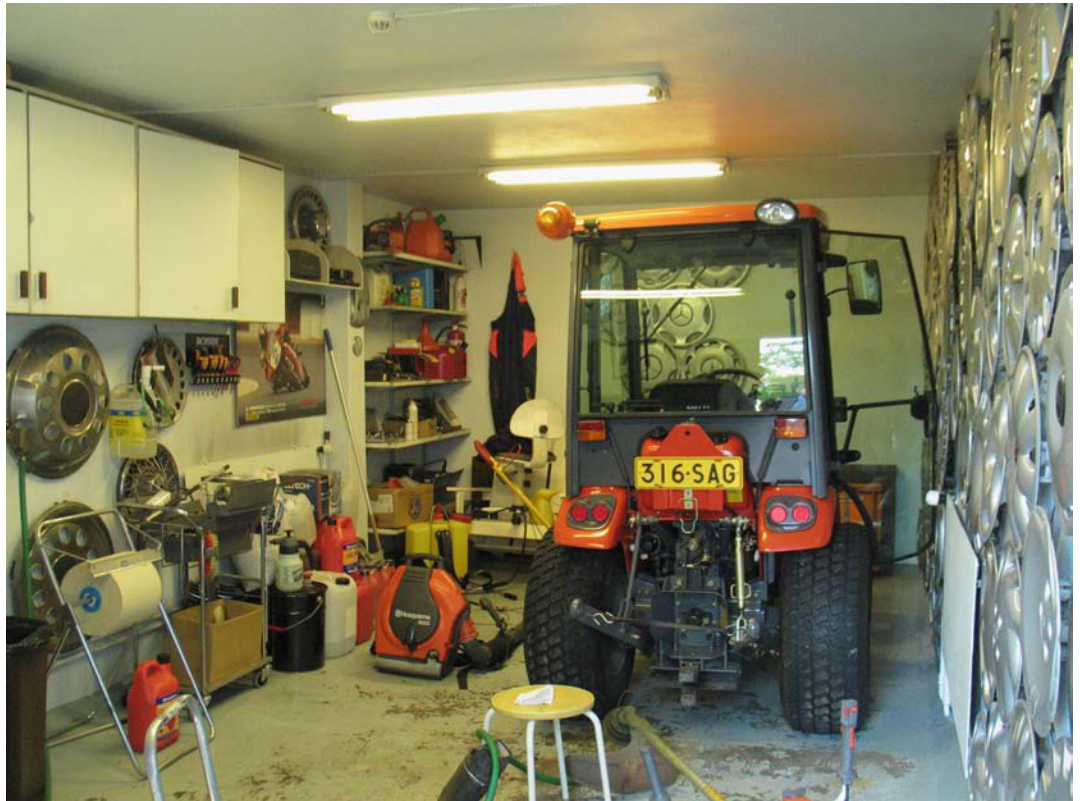
TEKN. TILAT KELLARI



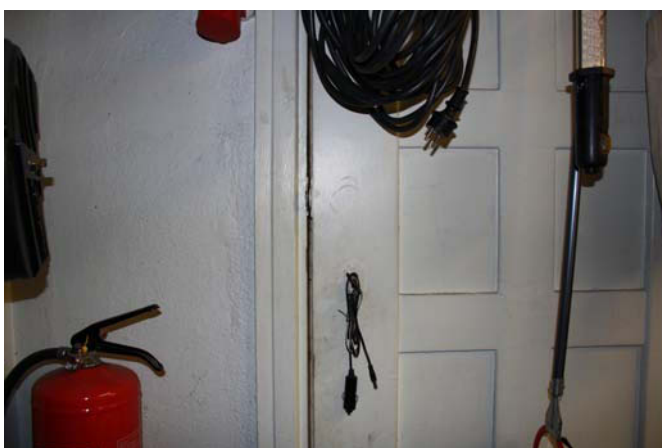
Kellari, itäpää. Kappaholvit. MS 29.10.2009



Kellari, itäpää. MS 29.10.2009



Autovajan ulko-oven ulkovaneriverhous, oikealla komero ja peiliövi. MS 24.6.2009.



Autovajan komero ja Lugino-seinä. Kuvat MS 26.10.2010



Autovajan ulko-oven ulkovaneriverhous, oikealla komero ja peiliövi. MS 29.10.2009



Länsiseinän suksitelineet. MS 29.10.2009



Länsiseinän vaakalautaverhous ja suksitelineet.
MS 29.10.2009



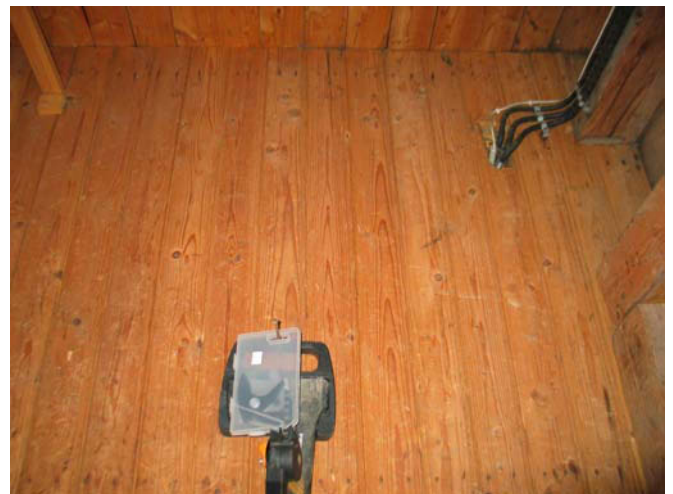
Länsiseinä . MS 29.10.2009



Tikkaat ja ullakon huoltoaukko. MS 14.1.2010



Pohjoisseinän vaakapaneeli, itäseinän pystypaneeli. MS 29.10.2009



Itäseinän pystypaneelia. MS 29.10.2009



Sähköpääkeskus ja ryhmäkeskukset, käytävä. MS
29.10.2009.



Autovajan pohjoissivulle rakennettu kapea käytävä. MS
29.10.2009.



Autovajan pohjoissivulle rakennettu kapea käytävä. MS
29.10.2009.

4. ALOITUSTILANNE MUUTTUVAT TILAT



Ent. silityshuone, myöh. versta. MS 24.6.2009 ja 29.10.2009 .



Esteetön wc. MS 24.6.2009.

APUTILAT JA WC-TILAT



Ent. T118 kahvion WC. MS 23.10.2009

4. ALOITUSTILANNE MUUTTUVAT SISÄTILAT

KAHVION TAUKOTILA



Ent. T114 taukotila kahvion takana. MS 23.10.2009



Ent. T114 työhuone, kahvion takana. MS 23.10.2009



Ent. T114 kahvion siivousnurkkaus. MS 23.10.2009



Kahvila Adjutantti. MS 23.10. 2009



Kahvilan keittiö. MS 23.10.2009



Ullakon keskialueen johtoryhmät. MS 14.8.2009



Ullakon keskialueen sähkö- ja iv-asennukset. MS 14.8.2009



Ullakon itäosa. MS 29.10.2009



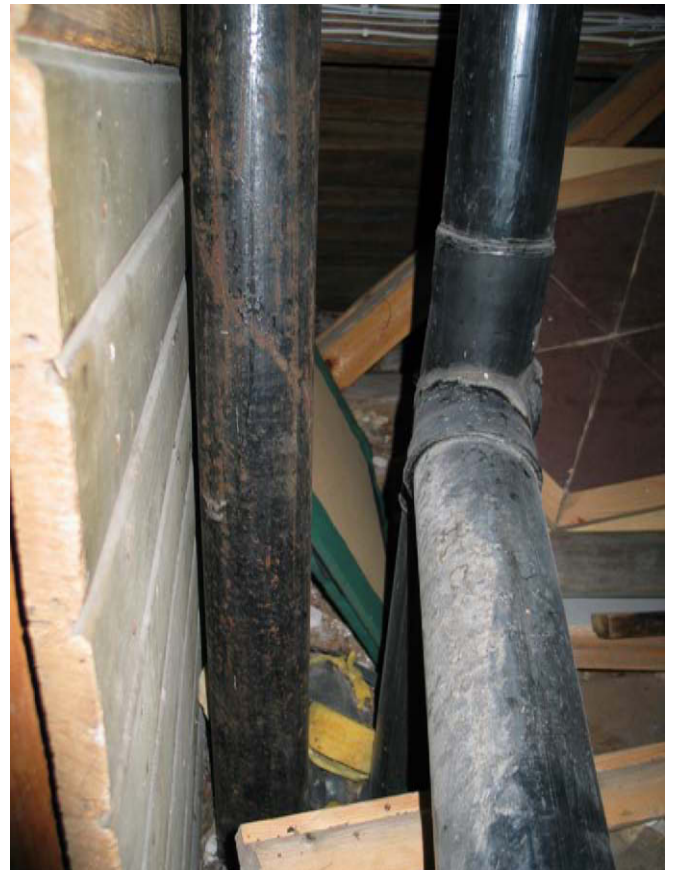
Ullakon itäosa. Kattotuoli ja ruodelaudoitus. MS 29.10.2009



Ullakon itäosa. Sähköjohtoryhmä. MS 29.10.2009



Ullakon itäosa. MS 14.8.2009



1900-luvun alun paneelilaudoitusta on säilynyt ullakon puolella. MS 29.10.2009

4. ALOITUSTILANNE



Huoltorakennuksen eteläsivun sokkeli on lähes kokonaan jäänyt jäänyt täyttöjen alle. MS 23.10.2009

6. RAKENNEAVAUKSET



Autovajan / verstaan seinän ja lattian rajassa tehtiin rakenteen koeavauksia 26.10.2010. Kuvassa näkyy seinän päällysteenä käytetty, vinorimoituksella pohjustettu Luginomassa tai vastaava. MS



Autovajan purkutyö. Taustalla pohjoinen ulkoseinä. MS 2.3.2011



Autovaja. Taustalla pohjoisena Lattian ja väliseinien purku. MS 23.2.2011



Autovaja. Pohjoisen väliseinän purku. MS 23.2.2011



Autovaja. Lattian ja väliseinien purku. MS 23.2.2011



Autovajan purkutyo. MS 2.3.2011



Vanha oviaukko autovajan koillisnurkassa . MS 2.3.2011



Autovajan itäseinä. Luginomassan alusrimoitus. MS 23.2.2011



Autovaja. Vanha oviaukko länsiseinässä. MS 23.2.2011



Autovaja. Tukipilari länsiseinässä. Vasemmalla hirsisalvos.
MS 23.2.2011



Autovajan komeron vanha oviaukko länsiseinässä.
MS 23.2.2011



Autovajan itäseinä. Alapohjan purkutyö jatkuu. MS

8. PURKUTYÖ

T 111 ENT. AUTOVAJA / VERSTAS



Autovajan länsiseinä. Hirsinurkka ja rankarakenne. MS 2.3.2011



Vanha oviaukko autovajan länsiseinässä, oikealla pohjoinen ulkoseinä . MS 2.3.2011



Autovajan länsiseinä. MS 2.3.2011



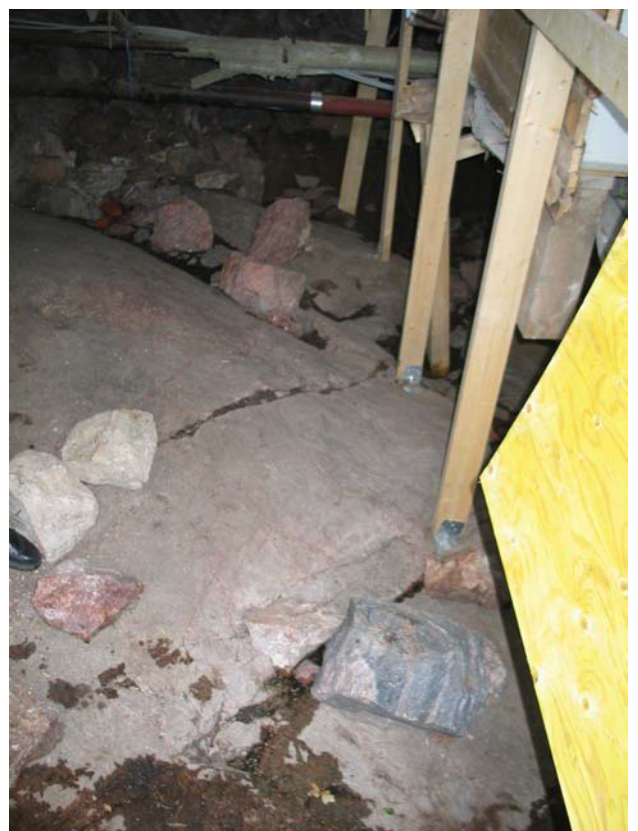
Itäseinän rankarakenne tuettuna alapohjan purkutyön aikana . MS 4.6.2011



Autovaja. Alapohja on tyhjennetty kallioon asti (etualalla). MS 16.5.2011



Autovaja. Länsiseinän väliakainen tuenta. MS 16.5.2011



Autovaja. Itäseinän väliakainen tuenta. MS 16.5.2011



Varaston vanha itäseinä. Yläpohja avattu. MS 6.4.2011



Varaston ja silityshuoneen väliseinän ja alapohjan purkutyö. Yläpohja avattu. MS 6.4.2011



Varasto ja silityshuone. Väliseinän ja alapohjan purkutyö. MS 4.6.2011

8. PURKUTYÖ



T 114 Lattian purku. MS 23.2.2011

T 114 ENT. TAUKOTILA



T114 Lattian purku. MS 23.2.2011



T114 Lattian purku. Vasemmalla siivouskomero. MS 23.2.2011

8. PURKUTYÖ

T112-T118 KAHVILA, ETEIS- JA WC-TILAT



Lattian ja väliseinien purku. MS 23.2.2011



Lattian ja väliseinien purku. MS 23.2.2011



Lattian ja väliseinien purku. MS 23.2.2011



Hirsiseinään roilottuja sähköjohtoja autovajan puoleiseen varastoon. MS 23.2.2011



Väliseinien purku. MS 23.2.2011



Levytyksen alta paljastunut lautapaneelikatto MS 2.3.2011



Lattian ja väliseinien purku. MS 23.2.2011



Purku . MS



Väentuvan hirsiseinä, itäseinä. Vanha oviaukko autovajan puoleiseen varastoon. . MS 23.2.2011

Vanhan aukon laudoitus. MS 23.2.2011

8. PURKUTYÖ

T112-T118 KAHVILA, ETEIS- JA WC-TILAT



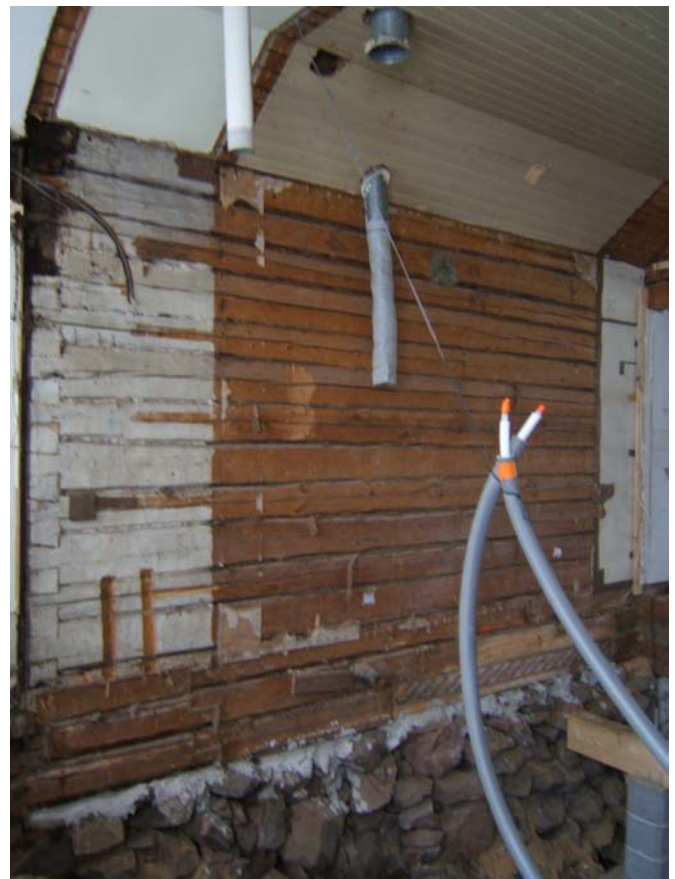
Entisen väentuvan purkutyöt. MS 2.3.2011



Oikealla hormiryhmän perusmuuri. MS 2.3.2011



Oikealla hormiryhmän perusmuuri. MS 2.3.2011



Hirsiseinän perustukset kahvilan vanhan keittiön ja wc:n kohdalla. MaS 31.8.2011



WC purettu, alapohjapalkit jäljellä. Vanha paneelikatto on paljastunut levytyksen alta. MS 2.3.2011

8. RAKENTAMINEN



Kahvilan eteinen rakenteilla. MaS 4.10.2011

T 113 KAHVILA JA VIEREISET TILAT



T113. Hormiryhmä. Taustalla keittiön uusi väliseinä. . MaS 4.10.2011



Kulkuaukko myyntitilaan T 111 rakenteilla. MaS 4.10.2011



Kulkuaukko ja liimapuupilarit. MaS 4.10.2011

8. RAKENTAMINEN

T 113 KAHVILA JA VIEREISET TILAT



T113. Taustalla keittiön uusi väliseinä. . MaS 4.10.2011



T116. Keittiön lattia auki ennen valua . MaS 4.10.2011



T114. Keittiön lattia auki ennen valua . MaS 4.10.2011



Yläpohjarakenteen lisäpalkit on asennettu, vasemmalla uusi puupilari. MS 21.9.2011



Yläpohjarakenteen lisäpalkit. MS 21.9.2011



T 109. Oikealla ulkoseinän suljettu ja eristetty oviaukko. Yläpohjarakenteen lisäpalkit. MS 21.9.2011



T 111. Vasemmalla ent. autovajan länsiseinä. Taustalla tuleva keittiö. Vasemmalla kaksi uutta pilaria. MS 21.9.2011



T 111. Yläpohjarakenteen levytys. MS 12.10.2011



T 109. Harkkoseinän rakentaminen. MS 12.10.2011



T 111. Kahvilan tuleva myyntitila. Taustalla tuleva keittiö.
Lattian betonivalupinta. MS 21.9.2011



T 111/T106 uusi väliseinä rakenteilla. MaS 4.10.2011



T106 Välikö. Alapohjan lämmityksen tuuletusta varten suunniteltu jalkalistakotelo. MS 22.12.2011

8. RAKENTAMINEN

T 110 KAHVILA



T110 Kahvila. Vahvistettu yläpohjarakenne. MS 22.9.2011



T 110 Kahvila. Ulkoseinään on lisätty lämmöneristettä.
MS 22.9.2011



T 110 Kahvila ennen väliseinän rakentamista..
MS 22.9.2011



T110. Alapohjan lämmityksen tuuletusta varten suunniteltu jalkalistakotelo. MS 22.12.2011

8. RAKENTAMINEN



T113 Kahvila. WC-tilojen rakentaminen on alkanut. Seinien levytys. MS 22.9.2011

T 113 KAHVILA



T113 Kahvila. WC-tilojen rakentaminen on alkanut. Oikealla aukko keittiön suuntaan. MS 22.9.2011



T113 Kahvilan vanhan eteisen ovi. MS 22.12.2011



T113 Kahvilan kulkuaukko. MS 22.12.2011



T113 Kahvilan kulkuaukko. MS 22.12.2011

8. RAKENTAMINEN



Vanha tiilikate on purettu. MS 16.5.2011

TIILIKATTEEN UUSIMINEN



Uusi aluskate ja alempi rimakerros. Rästään yläpuolella oleva vaakalista on vanhaa rakennetta. MS 21.9.2011

8. RAKENTAMINEN



Pihavajan runkotyö. MS 22.11.2011

PIHAVAJAN UUDISRAKENNUS



Pihavajan julkisivutyö. MS 20.1.2012



Pihavajan julkisivutyö. MS 20.1.2012



Kuvaajien nimilyhenteet

MS Mona Schalin
MaS Marica Schalin
VP Varvara Protassova