

Nousiaisten pitäjän kiinteät muinaisjäännökset.

Luetellut yo. Torsten Edgren 24.6-23.7.1958.

Sisällysluettelo.

Esipuhe.....	siv. 1.
Kivikautiset asuinpaikat.....	siv. 2.
Kivikautisiin asuinpaikkoihin viittaavia löytöjä.....	siv. 5.
Kivikautiset irtolöydöt kylittäin.....	siv. 6.
Nousiaisten kansak.olevat esineet.....	siv.14.
Rautakautiset kalmistot:	
Alakylä Hinttermäki.....	siv.17.
Koljola Mäeksmäki.....	siv.17.
Kärnäla Palmumäki.....	siv.19.
Laihoinen Vastamäki.....	siv.20.
Laihoinen Vaha-Lotti.....	siv.21.
Mummi Moisio Myllymäki.....	siv.21.
Palo Isotalo I .....	siv.22.
Palo Männistö.....	siv.24.
Palo Tuure Isotalo.....	siv.24.
Santamala Prehtu.....	siv.25.
Rautakautiset irtolöydöt kylittäin.....	siv.26.
Repolan Linnavuori.....	siv.30.
Selostus kertomukseen liittyvistä liitteistä.....	siv.31.

VALOKUVA  
KÄSIKIRJA

S. 32-47  
48-55

## Esipuhe.

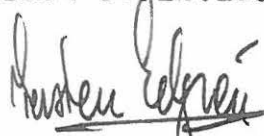
Suomen Muinaismuistoyhdistyksen Aikakauskirjassa III, s 107 lukee "Löytöseikat Nousiaisissa ovat omittuisesti salaperäisiä. Kerrotaan useista löydöistä, joita löytäjät eivät tahdo ilmoittaa....". Tämä, vuosikymmeniä sitten esitetty havainto, pitää vielä meidänkin päivinämme paikkansa. Viimeksi kuluneiden viiden vuoden aikana, on rakennustoiminta Nousiaisissa ollut mitä vilkkainta. Inventoinnin aikana ilmeni että monta kalmistoa täten on pahasti pengottu, esim. Palon kylän Isotalon maalla, saman kylän Männistön maalla ja Koljolan Mäeksmäellä. Usein moni henkilö suorastaan kieltäytyi puhumasta muinaisjäännöksistä, seikka joka suuressa määrin vaikeutti inventointityötä.

Kuitenkin meillä on melko selvä kuva Nousiaisten kiinteistä muinaisjäännöksistä ja sen muinaismuistoista. Pitäjässä on suoritettu laajat kaivaukset. Erittäin kiinnostunut Nousiaisten esihistoriasta oli valok. Frans Leivo vainaja, ~~joka~~ toimesta Esihistoriallisen osaston top. arkistossa on kerääntynyt suuri määrä muinaislöytöjä koskevia tietoja.

Kertomuksessani en ole erikseen viitannut A.M. Tallgrenin oivalliseen Varsinais-Suomen Esihistoriaan, enkä Kansallismuseon Esihistoriallisen Osaston arkistossa oleviin kaivauskertomuksiin, vaan teen sen tässä esipuheessa.

Inventoinnin aikana asuin Kirkonpiirin kansakoulussa ja haluan lausua parhaimmat kiitokseni Maanvilj. Thomas Isotalolle ja Johtajaopettaja Reino Valkille, jotka auttoivat minua monella muullakin tavoin. Matkoillani liikuin polkupyörällä.

Helsingissä 30.12.1958

A handwritten signature in cursive script, reading "Torsten Edgren". The signature is written in dark ink and is positioned above the printed name.

Torsten Edgren

Kivikausi.

Kivikautisia löytöjä on Nousiaisista melko runsaasti. Tärkeimmät asuinpaikat sijaitsevat Vadanvainion kylässä siis pitäjän keskiosassa. Ennen inventoinnin suorittamista tunnettiin kolme kivikautista asuinpaikkaa. Inventoinnin yhteydessä keksittiin kolme asuinpaikkaa sekä pari kivikautiseen asuinpaikkaan viittaavia löytöjä.

Repolan kylästä n. 3 km pohjoisluoteeseen ja n. 5 km Nousiaisten kirkosta sekä lähellä Mynämäen rajaa sijaitsee kivikautinen asuinpaikka nimeltään Kukonharju. J. Ailio suoritti paikalla kaivauksen vuonna 1926. Valokuvaa ja Frans Leivo, joka oli hyvin kiinnostunut pitäjän esihistoriasta nimitti paikkaa Iuolinniityksi. Käydessäni paikalla saatoin todeta että hiekanotto oli jatkunut mutta mitään asuinpaikkaan viittaavaa ei enää ollut todettavissa. Koko hiekkaharju on melkein kokonaan hävitetty.

Löydökset KM 8683:5-20, 8935:1-5, 8945:1-2, 8971:1-2, 9006:1-2, 9027:1-2, 9042:1-3, 9068, 9397, 9672, 9682, 9890, 10576, 10775, 10808.

Koivumäen yksinäistalon maalla on kivikautinen asuinpaikka, Kivisillanmäen sorakuoppa, jossa S. Palsi suoritti pienen kaivauksen vuonna 1928. Paikka sijaitsee talosta n. 0,5 km pohjoiseen, metsän ja viljelysmaan rajalla. Asuinpaikan lähellä virtaa pieni Vainiitun oja. Paikalla ei voinut havaita

asutuksen merkkejä. Asuinpaikalla on myöskin nähtävästi ollut kivikautinen kalmisto johon viittaa sieltä löydetyt veneenmuotoiset vasarakirveet ja nuorakeramiikka.

Löydökset: KM 8852:1-2, 8909:2, 8929:2, 8933:1-4, 9000, 9437, 9245:6.

Killaisten kylän Pitulannummen sorakuopassa on E. Kivikoski suorittanut kaivauksia v. 1934. Paikka sijaitsee n. 3 km itään kirkosta ja n. kilometrin verran pohjoiskoilliseen turvepehkutehtaasta, Haahden taloon vievän metsätien varrella. Paikalla ei enää näy asutuksen merkkejä.

Löydökset: KM 9238, 9466:1, 9487:2, 9871:1-9, 9958.

Samaa tietä pitkin pääsee ns. Haverinnummelle, (Pappilan maata) josta museoon on tullut kiviiskos KM 9466:2.

Paikalla ei ole mitään asuinpaikkaan viittaavaa.  
Löydökset KM 9009:1, 9466:2, 9840:1-7, 9957, 13057.

Vadanvainio, Iso-Heikkilä, Takahaka (Mj. N<sup>o</sup> 8).

omist. Mv. Yrjö Suominen

os. Nousiainen, Vadanvainio.

Asuinpaikka sijaitsee Vadanvainion Iso-Heikkilän maalla, n. 1100 m itään ~~halosta~~ talosta ja n. 600 m etelään Kirjunpajun talosta samaan taloon vievän tien pohjoispuolella (kts. karttaa). N. 100 m koilliseen Iso-Heikkilän (Kirjunpajun) sorakuoppa, josta on löydetty kaksi vasarakirvestä (KM 10996:1 ja Palon kylän Isossaatalossa säilytetty kirves). Asuinpaikan pohjoispuolella kohoa Kausvuori. Tien ja vuoren välillä on n. 50 m leveä alue ja asuinpaikan kaakkoispuolella on n. 20 m leveä soraalue, jonka takana on peltoja. Paikalla on soramaata, joukossa on isompia kiviäkin. Hiekka on heikosti punertava. Topografikartan

mukaan on asuinpaikan korkeus merenpinnasta n.35 metriä. Löydökset (kvarssi- ja vuorilaji-iskoksia, keramiikkaa ja hioinkiven kappale) ovat peräisin tieojasta.

KM 14428

Vadanvainio, Junnila, Kolisuo (Mj. nro 9)

omist. Mv. Arvo Vähätalo

os. Nousiainen Vadanvainio.

*Leh. ilm. 21.3 1961*  
Vadanvainion Kolisuon asuinpaikka sijaitsee n.750 m luonaaseen Takahaan asuinpaikasta, Junnilan talon maalla. Paikalle pääsee Valpperin tiestä Kirjunpajuun vievää tietä pitkin. Ensimmäisessä tienhaarassa käännytään vasemmalle, josta tie johtaa Vadanvainiolle. Asuinpaikalla on tasaista kangasmaata. Löydöt tehtiin tien ojasta, molemmin puolin tietä, joten asuinpaikka todennäköisesti on aika laaja. Löytökohdasta n.100 m etelään sijaitsee ns. Nummelinin torppa, josta oikokirves KM 7585 on löydetty. Välittömästi asuinpaikan pohjoispuolella on metsässä vanha niitty.

Asuinpaikalla on soramaa heikosti punertava.

Löydökset: KM 7585 (?) ~~xxx~~ ja 14429 .

Vadanvainio, Junnila Kujanpäämäki (Mj. nro 10).

omist. Mv. Arvo Vähätalo

os. Nousiainen Vadanvainio.

*Leh. ilm. 21.3 1961*  
Kujanpäämäen asuinpaikka sijaitsee n 200 m länteen Kolisuon asuinpaikasta, lähellä Paistanoja-nimistä jokea, joen yli vievän sillan lähellä. Asuinpaikan ja joen välillä on peltoja.

Löydökset: KM 3592:4 (?) ja 14430 .

Kivikautisiin asuinpaikkoihin viittaavia löytöjä.

Pakaisten Kulmalan Kuokka-nim.pelloilta on löydetty kolme kiviesinettä (kaksi oikokirvestä ja kuorutaltta) joita säilytetään Paistanojan kansakoulussa. En tavannut kuolun opettajaa joten en voinut tarkistaa olivatko esineet vielä tallella. En myöskään onnistunut tapaamaan löytäjäni joten esineiden löytöpaikkaa ei ole määriteltävissä.

Vainionpohja Vastalahti.

Vainionpohjan Vastalahden talon maalla on todennäköisesti kivikautinen asuinpaikka, joskaan mitään kiinteään asutukseen viittaavaa ei voi havaita. Talosta pohjoiseen n.500 m on nim.talon omistaja Maanviljelijä Markus Alho pelloilta löytänyt useita kiviesineitä muun muassa inventoinnin yhteydessä saadut KM 14433:1-2. Samasta paikasta on talon omistaja aikaisemmin löytänyt kaksoiskuorutaltan, jota säilytetään Paistanojan kansakoulussa. Paikalla on savimaata. Tarkastin löytöpaikan löytämättä mitään erikoista.

Maanviljelijä Markus Alho on n.5 vuotta sitten löytänyt oikokirveen Pikkulaivahaka nimiseltä pelloilta. Löytöpaikka sijaitsee talosta n.300 m itään, Repolasta Paistanojaan johtavan tien itäpuolella. Paikalla on hiekansekaista savimaata. KM 14432.

Löytäjä kertoi että viimeainitusta löytöpaikasta itään olevassa kalliossa on ollut rautarenkaat laivojen kiinnittämistä varten ja että laivahaka ja Pikku-



laivahaka olisivat saaneet nimensä niiden mukaan.

Kivikautiset irtolöydöt kylittäin.

Alakylä.

KM 2997:7	L.Alakylän Mäkilän torpasta.
KM 3592:2	L.Talollinen Antti Pajala Alakylästä Perkko nimiseltä niityltä n.1,5 km Nuosiaisten kirkolta ja n.200 m Hirvijoen rannasta.
KM 3674:2	L.Alakylän Mäkilän torpan tallin edustalta.
KM 4828:1	L.ojanpohjasta Alakylän Läksyn talon Iso-orko nimiseltä niityltä.
KM 7187:1-2	L.Alakylän Pilpolan talon maalta.
KM 8165:1	L.Reino Rauvala Alakylän Rauvalan pähkinämäestä.
KM 9232	L.Alakylän Laineen vuokramaalta Airikki nim.maata kynnettäessä. Lp.on lähellä Pitulan santanummaa.
KM 10367	L.Alakylän Sannaisten maalta,n. 3 kmn päässä kirkolta.
KM 10368	L.Alakylän Laihon maalta.
KM 9121	L.Alakylän Viirilästä eroitettun Sannaisten Heikin Perkiö nimisen palstan maalta,ojankaivuussa.

Killainen.

- KM 4370:2 L.Killaisten kylän Jaakkolan talon vinniltä.
- KM 8165:2 L.Rauvalan lapset Killaisten Tontinmäestä.
- KM 10518 L.Killaisten Pajalan maalta,n.s. Kyläsuon santakuopasta,Pitulan latomäen nummen läheltä.
- KM 12357 L.Juhani Pitula Killaisten Pitulan pellolta.Lp.sijaitsee n.200 m Hirviöestä.

Koljola.

- KM 4258:3 L.Koljolan kylän maalta.
- KM 8165:3 L.Koljolan Ramaharjunrinteestä joka sijaitsee Koljolan ja Repolan kylien välillä.Lp.on kirkolta n.2 km luoteeseen,Frans Leivon perunamaa.
- KM 8972:1 L.Koljolan Taka-Prämin Tuura- mäestä,joka sijaitsee n.2 km luoteeseen Koivumäestä ja n.1,7 km kirkolta.
- KM 9962 L.Koljolan Etu-Prämin talon Kauniston pollosta,n.300 m Nikkilän talosta itään.

Koljola jatk.

KM 10545 L.Koljolan Petäsmäestä lohkaistun Isoniitty nim palstatilan maalta asuinrakennuksen perustusta kaivettaessa.Lp.sijaitsee n.500 m etelään Tuuramäestä.

Kuloila.

KM 6531 L.Hirvijoen äyräältä Falkin torpan maalta joen oikealta puolelta. Lp.sijaitsee Mansikkaniityn talosta n.200 m kaakkoon.Kirves löytyi maanvyörymän jälkeen.

KM 8944 L.Mansikkaniityn maalta,talosta n.40 m pohjoiseen metsän reunalta.

KM 9418 L.kun edell.

KM 10996:2 L.kun edell.

Kärmälä.

KM 7652 L.kyntäessä Kärmälän kylän Pläsin talon Puteri nim.peltoa.

KM 7998 L.Kärmälän Pläsin taloon kuuluvan Falmun torpan läheltä.

KM 8592:2 L.Kärmälän kylän maalta.

KM 8890:labc L.Kärmälän kylän Mikkola nim. palstatilan maalta.

Kärnäjä jätk.

KM 8909 L.Kärnäjä Räpin pellosta.

Laihoinen.

KM 8271 L.Laihoisten kylän Linnamäen hakapellosta.

Paistanoja.

KM 4258:2 L.Paistanojan Airikin talon maalta

KM 4258:4 L.Paistanojan kylän maalta.

KM 5810:1-2 L.Paistanojan kylän maalta.

KM 8744 L.Paistanojan kylän Päivärinta nimiseltä palstatilalta.

KM 9219 L.soranotossa Paistanojan Lehtilän lohkotilalta n.50 syltä itään asunnosta.

KM 10151 L.Paistanojan Kylä-Heikkilän pelloilta.

KM 14434 L.v.1958 Juhannuksen jälkeen Paistanojan Ylitalon pihamaalta, missä maata oli hylätty.

KM 14435 L.v.1933 n.0,5 metrin syvyydeltä, savensekaisesta maasta Paistanojan Ylitalon Vääräniitty nim. paikasta, joka sijaitsee n.1,4 km talosta pohjoiseen ja n.saman verran etelään Mynämäen rajasta.

Pakainen.

- KM 2979:5 L.Pakaisten kylän Efraimin torpasta.
- KM 3799:1 L.Pakaisten kylän Sipilän talon  
Laatikko nimisen torpan sanna-  
nummesta sannanotossa.
- KM 14431 L.heinäkuun toisella viikolla  
v.1958 Pakaisten kylän Hakolan  
talon Isoniitty nim.paikasta.  
Ip.sijaitsee n.900 m talosta  
koilliseen ja n.900 m Ristiojan  
talosta pohjoiseen.Paikalla on  
savensekaista soramata, jossa  
ei näy asuinpaikkaan viittaavia  
merkkejä.Pientä metsätietä oli  
raivaustraktorin avulla tehty  
leveämmäksi, jolloin kirves löytyi.

Palo.

- KM 3629:1 L.Palon kylän Tongin talon renki  
August kyntäessään taloon kuu-  
luvaa peltoa lähellä Kuloilan  
kylää.
- KM 9667:1 L.Palon kylän Isotalon Puteri-  
nimistä pellostä.Ip.ei voi  
määritellä koska Palon kylässä  
on kaksi Isotalo nim.taloa ja  
molemmilla on pelto jonka nimi  
on puteri.

Repola.

- KM 3597:4 L.Repolan kylän Anttilan maalta.
- KM 6852:1 L.Repolan kylän Hemmingin talon  
santanummesta (Leoniityn syrjällä)  
kylästä NNW kolmatta kilom.
- KM 9890:1 L.Repolan Mäkilän Halisojan  
pellolta, n.2 km Paistonjärven  
lounaispuolella Rakkisten kosken  
länsipuolella. Paikka on lähellä  
Mynämäen rajaa ja Paistanojan  
Ylitalon Vääräniitystä josta  
KM 14435 on löydetty.

Saksala.

- KM 4370:1 L.Saksalan Rautalan torpan  
pellosta Savojarven rannalta.
- KM 8325 L.Saksalan Ason torpan metsästä  
multakummulta n.1 metrin  
syvyydeltä. Aso sijaitsee n.3,5 km  
lounaaseen Savojarvelta.

Santamala.

- KM 3597:2 L.Santamalan Väliiveräjän peruna-  
maasta. Ip. sijaitsee Ramaharjun-  
rinteellä. Nähtävästi sama lp.  
kun KM 8165:3 (Koljola).

Santamala jatk.

- KM 3597:3 L.Turkuun menevän maantien lähellä sijaitsevan Vuorenpään talon pellon ojasta.
- KM 10195:1 L.Santamalan kylästä Kylävuoren ja Hirvijoen väliltä.
- Santamala. Santamalan Tapanin talossa säilytetään kaunis kourutaltta, nähtävästi aunukselaista viheriäliusketta.Esine on löydetty n.50 v sitten taloon kuuluvalta Hakapellolta, joka sijaitsee metsän keskellä, talosta n.1000 m pohjoiskoilliseen.

Vadanvainio.

- KM 3592:4 L.taloll.Junnila samannimisen talon saviperäiseltä pellolta n.200 sylvä itään talosta likeltä jokiyrästä.Voi olla peräisin Kujanpäämään asuinpaikasta.
- KM 3597:1 L.Vadanvainion kylän Ristojan talon riihen kiukaalle.
- KM 3978:2 L.Vadanvainion Isoheikkilän mäeltä kiven alta kellaria kaivettaessa.Paikalla on nyk. autotalli.

Vadanvainio jatk.

- KM 7585 L.Vadanvainion kylän Etu-Anttilan Nummelinin torpan määltä. Voi olla peräisin Vadanvainion Koli-suon asuinpaikasta.
- KM 10996:1 I.Vadanvainion Isoheikkilän maalta n.500 m Kirjonpajun talosta etelään, sorakuopasta. Samasta kuopasta on löydetty toinenkin veneenmuotoinen vasarakirves, jota säilytetään Palon kylän Isossatalossa. Ip.on n.100 m koilliseen Vadanvainion Takahaan asuinpaikasta.
- KM 10997 L.Vadanvainion Ristiojan talon haasta, Kolimäessä olevasta pienestä sorakuopasta, joka on toista sataa metriä talosta koilliseen.
- KM 11125 L.Vadanvainion Ristiojan talon maalta, joen rannasta aivan talon kohdalta.



Vainionpohja.

- KM 6852:2 L.Vainionpohjan Jaakkolan Tutola  
nimisen niityn ojan reunasta.
- KM 10318 L.Vainionpohjan Vastalahden  
talon maalta,n.100 m talosta ja  
n.160 m kylätiestä.Esine oli  
n.metrin syvyydellä punertavassa  
hieassa.  
Kts.muuten "kivikautisiin asuin-  
paikkoihin viittaavia löytöjä".

Valpperi.

- KM 7767:1 Luultavasti Valpperin kylän maalta.

xxxxx

Nousiaisten kansakouluissa säilytetyt löydökset.

Kirkonpiirin kk.(Koljolan kylässä,kirkkoa vastapäätä).  
Reikäkivi,reikäkivi,reikäkivi,Jäkärläntyyppinen kirves,  
oikokirves,pieni poikkikirves,pieni tasataltta,poikki-  
kirves,poikkikirveen katkelma,poikkikirves.

Löytötietoja on seuraavista:

Poikkikirves, l. 1935 Kärmälän kylän Räpin talon maalta.

Tasataltta, l. Aarne Seipel Kuloilan kylästä.

Tasataltta, l. Keskusojan kylän Saarisen talon maalta, n. 0,5 km  
NNW Pakaisista.

Järnkirves, l. Ojankulman Huntuvuoren palstatilalta läheltä  
Maskun rajaa.

Paistanojan kansakoulu.

Kaksoiskourutaltta, l. M. Alho Vainionpohjan Vastalahden talon  
pellossa olevasta mäestä. Taltta oli maan-  
pinnalla.

Oikokirves, l. Armas Virta Vastalahden kylän Palomäen tilan  
pellolta.

Poikkikirves, l. Kaarlo Mäki pellosta.

Vasarakirveen puolikas, l. Reino Heikkilä Paistanojan kylän  
Raikon talon pellolta.

Oikokirves, l. Arvo Suominen (Pakainen, Kulmala), Kulman tilan  
pellolta. Samalta paikalta on löydetty  
toinenkin oikokirves jota säilytetään  
koulussa.

Kourutaltta, l. Arvo Suominen Kulman tilan Huokka-pellolta.

Rautakautiset kalmistot.

Nousiainen on rautakauden muistoista sangen rikas. Löydöt alkavat jo vanhemmalla roomalaisella rautakaudella ja ulottuvat esihistoriallisen ajan loppuun saakka. Tärkeimmät rautakautiset kalmistot sijaitsevat pitäjän keskiosassa, Nummen, Santamalan, Koljolan, Alakylän ja Palon kylissä. Pitäjässä on suoritettu kaivauksia melko runsaasti, monella paikalla useampaankin otteeseen. Viittaan tässä Kansallismuseon top. arkistossa oleviin kaivauskertomuksiin valokuva ym. liitteineen.

Alakylä, Hinttermäki, Mj. N<sup>o</sup> 5.

Omist. Työnjoht. K. Pouru  
os. Nousiainen Alakylä.

Hinttermäki sijaitsee n. 300 metriä itään Nousiaisten kirkosta, Hirvijoen eteläpuolella. Työnjohtaja Pourun omistaman asuinrakennuksen pohjoispuolella, talosta n. 10 metriä on E. Kivikoski suorittanut kaivauksia v. 1934. Paikalla on ollut polttokenttäkalmisto, josta ei ole mitään maanpäällisiä merkkejä. Silloisen kaivausalueen länsipuolelle on myöhemmin rakennettu lato. Rakennustöiden aikana ei tehty mitään muinaislöytöjä. KM 9815, 10349:1-2, 10369:1-85. Kuva 10.

Koljola, Mäeksmäki, Mj. N<sup>o</sup> 4.

Omist. Nousiaisten Kunta  
os. Nousiainen.

Koljolan Mäeksmäki sijaitsee Hirvijoen pohjoispuolella, lähellä Nousiaisten kirkkoa ja Alakylän

Läh. ilm.  
21.3.1961  
Laitte vastaus

Läh. ilm. 22.3.1961  
Laitte vastaus

Hinttermäkeä. Mäeksmäki on aikaisemmin ollut Pappilan maata mutta on nykyään Kunnan omistuksessa. Mäeksmäeltä saatiin ensimmäiset löydökset vuosina 1879 ja 1898. Paikalle rakennettiin myöhemmin kirkonpiirin kansakoulu. Vuonna 1936 löytyi mäeltä rautainen keihäänkärki.

Nykyinen koulurakennus rakennettiin n. 3 vuotta sitten jolloin vanha rakennus purettiin. Näiden töiden yhteydessä kaivettiin uusi perustus jolloin maata jouduttiin siirtämään jonkun verran. Tällöin oli löytynyt kilvenkupura miekka ja keihäänkärki ym. Koulun entisen johtajaopettajan toimesta kätettiin löydöt niin että mahdolliset muinais-tieteelliset tutkimukset eivät olisi viivähdyttäneet rakennustöitä. Inventoinnin aikana sain esineet, jotka olivat pahasti ruostuneet, Kansallismuseoon vietäviksi. Koulun vahtimestari, joka oli ollut mukana kun löydöt tehtiin, ei muistanut tarkalleen mistä kohtaa esineet löytyivät. Kaikki, yhtä lukuunottamatta, oli luultavasti löydetty nykyisen koulurakennuksen alta; yksi - mikä niistä ei muisteta - oli löydetty ulkorakennuksen ja koulun väliseltä alueelta.

Viimeksimainittu alue on ainoa jossa on koskematon maata, ja jossa kalmistoaluetta voisi olla jäljellä, joskaan mitään maanpäällisiä merkkejä ei ole näkyvissä. Kuva 9. KM 1972:1-23, 3592:6, 9230, 9722, 14436.

Kärnäla, Palmumäki, Mj. N<sup>o</sup> 12.

Omist. Kauppias Reino Ailio <sup>2. ään. ilmo.</sup>  
os. Nousiainen Koljola <sup>22.3.1961</sup>  
ja Nousiaisten Kunta,  
os. Nousiainen.

Palmumäki sijaitsee Koljolasta Vadanvainioon vievän tien varrella, n. 150 metriä luoteeseen Palon ja Vadanvainion tienhaarasta. Paikka kulki aikaisemmin nimellä "Palmuntölli" tai "Lindströmin tölli", ja kuului silloin Kärnälan Pläsin taloon. Ensimmäiset löydökset tehtiin v. 1879 silloisen torpan kivikkoisesta piha- ja puutarhamaasta ja sen jälkeen on löytöjä tullut runsaasti. Paikalla ei kuitenkaan koskaan ole suoritettu kaivauksia. Nykyään on torpan rakennus ja piha Kunnan omistuksessa ja asuu siellä sosiaalihuoltoa nauttiva autonkuljettaja perheineen. Paikalla ei viime aikoina ole tehty mitään löytöjä mikä johtunee siitä että siellä ei enää viljellä mitään. Pihamaa on täynnä suuria kiviä, jotka saattavat kuulua hautaraunioihin.

Rakennuksen pohjoispuolella, metsänreunassa, paikalla joka on Kauppias Reino Ailion omistama, on iso ja kiviä, joista muutamat muodostavat erillinen ryhmä. Suuren maakiven ympärille on n. metrin päähän ryhmitetty isompia kiviä. Raunion läpimitta on n. 4 x 4 metriä.

Torpassa asuva autonkuljettaja, nimeltään Tenni, tuntee näköjään mitä suurinta kiinnostusta autoja kohtaan koska hän on ostanut paikkakunnan kaikki vanhat autot ja säilyttänyt ne pihallaan yhtenä ainoana romukasana; niitä on jopa edellä kuvatun raunion päälläkin. Vallitsevan sekamelskan

takia oli vaikeata päästä selville paikan topografiasta ja mahdollisista muinaisjäännöksistä joten ainoaksi varmaksi muinaisjäännökseksi voi sanoa edellä kuvattu, Reino Ailion maalla sijaitseva, hautaraunio. Myöskin Kunnan omistamalla tontilla saattaa olla polttokenttäkalmisto, joten paikka olisi rauhoitettava. Kunta aikoo nähtävästi rakentaa uuden talon entisen tilalle. Kuva 18. KM 1972:24-33, 3597:8, 3966:39, 4107:1-6, 8931, 9667:2, 10808:2 Turun Kaup. Museo 5887.

Laihoinen, Linnamäki, Vastamäki M.j. N<sup>o</sup> 11.

Omist. Maanvilj. Hannes Linnamäki  
os. Nonsiainen Laihoinen.

Laihoisten kylän Linnamäen metsässä, talosta kaakkoon, on kaksi hautarauniota. Toinen sijaitsee Vastamäki nimisen palstan itäpuolella, maantieltä n. 35 metriä, palstan kanatarhan takana, pienellä mäellä. Raunio on hyvässä kunnossa ja sen läpimitta on n. 7,5 x 7 metriä. Keskellä on kaksi isompaa kiveä joiden ympäri kiertää kivikehä. Raunion länsiosassa on kaksikin kehää.

Noin 40 metriä pohjoiseen edellisestä rauniosta on toinen raunio, joka on rakennettu suoraan kalliolle ja joka näkyy valtamaantielle. Raunio sijaitsee aivan lähellä Vanhamäki-nimistä palstaa. Palstan omistaa eräs Mähönen. Raunion läpim. on 5 x 6 metriä ja keskellä on isompi kivi.

Ensimmäiset löydökset Laihoisten Vastamäeltä ovat peräisin palstan itäpuolella olevan kellarin kohdalta.

Rauniot eivät ole tutkitut. KM 9143, 9215, 9236 ja 10596.  
Kuvat 20-22.

*Kilom. ed. 11 on kalliolla kalla raunio. H. Linnamäen tieto, 43. s. lausuma samalla maalla Ekmanin maalla (ks. St. Salmen valokuvia)*

*Läh. ilm. 21.3.1961  
Lamp. vast.*

*Vastamäen n. 250 m on mäki, jonka laella on kivi- ja kivien heijotella. (St. Salmen kivi paikalla Toukol. 1964). Valokuv.*

Laihoinen, Vähä-Lotti.

Laihoisten Vähälötin pihamaalla on ollut kumpumainen hautakenttä, josta useaan otteeseen on saatu löytöjä. Talo sijaitsee n. 200 m:n päässä pienestä Fatiojasta, sen länsipuolella. Kummut ovat sijainneet kalliorohjalla, navetta- ja kellarirakennuksien pohjoispuolella. Erään kunnan suuruus oli n. 11 x 12 metriä ja oli siinä 2 kivilatomusta. Paikalla suorittivat kaivauksia v. 1902 U.T. Sirelius ja v. 1914 A.M. Tallgren. Kalmisto on kokonaan hävitetty.

KM 3619:1-2, 4165:1-2, 4681:2, 5268:1-10,  
6685:1-43, 8692:1-2.

Nummi, Moision, Myllymäki MJ. N<sup>o</sup> 7,

Omist. Nousiaisten Kunta,  
os. Nousiainen.

Moision Myllymäki sijaitsee Nummen kylässä, Nummelta Santamalaan vievän tien varrella. Tie kiertää mäkeä. Mäki oli aikaisemmin puuton mutta on nykyään täynnä mäntyjä. Mäen länsipuolella sijaitsee ent. Moision talo, jossa Kunta ylläpitää vanhainkotiä. Mäki, jossa sijaitsee suuri kalmisto, on hyvässä kunnossa ja siellä on kaivauksia suoritettu useampaan otteeseen; S. Palsi 1930, H. Salmo 1930, 1934, 1935 ja 1937.

Inventoinnin aikana olin yhteydessä Maskunpiirin nimismiehen Jorma Salon ja Nousiaisten Kunnansihteerin Markku Mustilan kanssa jolloin ilmeni että kunnalla on aikomus laajentaa vanhainkotinsa rakentamalla lisärakennuksia Moision Myllymäelle. Rakennussuunnitelmat ovat vielä alkuvaiheissaan mutta katsoisin aiheelliseksi että Muinaistieteellinen

Toukok. 1942 Kivi St Salmo paikalla. Vanhainkotiä rakennettiin. Mäkeen on otettu kaskilla.

*Läh. ilm.  
22.3.1961  
Suatu vastau.*

*Kivi  
nimismiehelle  
8/5-59  
H.S.*

Toimikunta seuraisi suunnitelmien edistymistä niin että Myllymäen rinteeseen ei rakennettaisi vanhaankotia vaan että se siirrettäisiin lähemmäksi nykyistä vanhainkotia. Kalmistoalueen sijainnista on suullisesti ilmoitettu sekä nimismiehelle että kunnansihteerille, jotka molemmat ovat asiaa valmistelevan toimikunnan jäseninä. Kuva 7-8. ~~Kartta~~

KM 9142:1-13, 9228:1-58, 9297:1-10, 9706:1;  
9892:1-553, 10146:1-207, 10671:1-39, 12509:1-23.

34

Palo, Isotalo 1 Mj. N<sup>o</sup> 1.

Omist. Maanvilj. Tuomas Isotalo

os. Nousiainen Palo.

34

Palon kylän Isotalo 1 sijai~~s~~see kylän

etelälaidassa. Ollessani Maskussa inventoimassa pitäjän kiinteät muinaisjäännökset, kertoi eräs henkilö että Tuomas Isotalo Nousiaisista n. 4 tai 5 vuotta sitten oli löytänyt useita muinaisesineitä. Saavuttuani Palon kylään ilmeni että Isotalon vanha rakennus oli purettu n. 4 vuottas sitten jolloin oli löydetty rautainen keihäänkärki ( KM 14426 ). Vanha rakennus oli sijainnut suunnassa NW-SE. Tästä etelään oli perustusta kaivettaessa uutta rakennusta varten löydetty useita muinaisesineitä muunmuassa kaunis emaljikoristeinen hevosenkenkäsolki (KM 14425). Solki oli jätetty pihalle, josta isännän poika Pekka Isotalo oli korjanut sen. Muut silloin löydetyt esineet oli viskattu pois, useimmat ovat luultavasti joutuneet uuden rakennuksen alle. Solki oli tämän jälkeen

*2. k. ilm.*  
27.3.1961



viety Turkuun jossa löytäjä oli vertaillut sitä siellä ole-  
viin esineisiin ja jälleen vienyt <sup>sen</sup> ~~sitä~~ kotiinsa. Talonväki  
oli selvillä siitä että solki oli esihistoriallinen ja että  
heidän velvollisuutensa olisi ollut ilmoittaa siitä  
Muinaistieteelliselle Toimikunnalle, mutta pelkäsivät että  
Toimikunta olisi kieltänyt rakennuksen rakentamista, eivätkä  
sen takia puhuneet asiasta sen enempää.

Kun rakennus oli valmistunut tasoitettiin  
pihamaa, kivet poistettiin ja paikalle ajettiin täytemaata.

Noin 20 metriä asuinrakennuksen itäpuolelle  
oli jäänyt pieni harjanne, jossa on ainakin kolme hauta-  
rauniota. Maanleikkauksessa näkyy palokerros, poltettuja luun-  
siruja ja saviastianpaloja (KM 14427). Harjanne on n. 35 m  
pitkä ja sen länsipäässä on kiviladelmä jonka läpimitta on  
n. 2 x 2 metriä. Harjanteen keskellä on samanlainen. Kiviä on  
jo viety paikalta, osa on poistettu dynamiitillä. Aikomuksena  
on ollut poistaa koko harjanne, jonka takia paikka on  
tutkittava. Kuvat 11-15, 17 Kartta 3.

Noin 35 metriä itään edellä kuvatussa  
muinaisjäännöksestä sijaitsee hautaraunio josta v. 1898  
tuli löydökset KM 3622:1-10. Raunion läpimitta on n. 5 x 6 m  
ja keskellä on iso kivi. Tämän raunion eteläpuolella on ollut  
hautaraunio, jonka Appelgren tutki v. 1901 (N<sup>o</sup> I). Paikalla on  
enää muutamia kiviä. KM 3966:26-37. Kuva 17.

KM 3622:1-10, 3966:26-37, 3978:5, 14425, 14426  
14427.

Palo, Männistö Mj. N<sup>o</sup> 2,

Omist. Nti Sanni Kyleni

os. Nousiainen Palo.

Männistö (aik. Aaltosen torppa) on kuulunut

*Läh. ilm. 21.3.1961  
Santtu vast.*

Palon kylän Isotaloon. Palstan maalla on useita hautaraunioita (kts. karttaa). Isotalon maalla tutki Appelgren v. 1901 kaksi hautarauniota, joista toinen (II) sijaitsee Männistön torpan itäpuolella, toinen (I) edelleen Isotalon maalla. Hackman tutki yhden (VIII) v. 1914. Sen jälkeen on paikalla paljon muuttunut. Rauniot on tahty hyvin suurista kivistä ja ovat melko vaikeita eroittaa toisistaan. Jos seuraa Appelgrenin ja Hackmanin jaottelua on raunioita ollut kaikkiaan 10 kpl. (II-XI). Niistä numerot III, IV ja V eivät enää ole löydettävissä. Numerojen III ja IV paikalla on perunamaa ja N<sup>o</sup> V hävitettiin n. 25 vuotta sitten kun paikalle rakennettiin uusi heinälato. Tällöin oli löydetty "aseita", niiden juokossa "tikari" ja esineet oli otettu talteen mutta ovat nyt kadoksissa. Numerot VI-XI ovat hyvässä kunnossa ja tiheän männikön peitossa. Kuvat 17 ja 19.

KM 6612:1-2, 6660:1-12.

Palo, Isotalo MJ. N<sup>o</sup> 3,

Omist. Maanvilj. Tuure Isotalo,

os. Nousiainen Palo.

*Läh. ilm. 21.3.1961  
Santtu vast.*

Tuure Isotalon omistamalla maalla Palon kylässä on hautaraunio. Se sijaitsee n. 5 m itään talosta ja n. 2 m Tuomas Isotalon kellarista. Talojen välinen raja tekee siellä

Rautakautiset irtolöydöt.

- Aatola. Hämeen M 1209:24-30 Sulasen tilan maalta,  
Nummelta 4 km Lemun tietä,  
tien eteläpuolella.
- Alakylä. KM 3674:3 L.Krappulan töllin pellosta  
KM 11462 Arap.hopearaha l.Malmi-  
luoto-nim.palstan pihalta.  
L.kertoi että sieltä on  
l.muitakin esineitä mm  
Hist.os.lähetetty sormus.  
Malmiluoto on Nousiaisten  
kirkon ja Alakylän Hintter-  
mäen puolivälissä.
- Kaisela. KM 3629:2-3 L.Kaiselan Postin talon  
pellonmäeltä.Talon omist.  
ei pystynyt sanomaan  
asiasta mitään.Löytö teht.  
jo v.1898.
- KM 10906:1-5 Kaiselan Postin Hiiden-  
mäeltä.Paikka sijaitsee  
Nummen tienhaarasta n.  
kilometrin verran Askaisiin  
pääin.Paikka on täysin rikki  
pengottu.

Kaitarainen. KM 9197 Keihk.Kaitaraisten Taimi-  
sen tilan Kalmamäeltä.

Keskusoja. KM 6558 Saarisen talon SE-puolelta.

Killainen. KM 10366 Killaisten kylän n.s.  
Ilkkisten ojasta.

Koljola. KM 3132 Aarrelöytö Nikkilän talon  
3579:1-4 Grönroosin torpan riihen  
kohdalta.  
KM 3978:6-7 "Koopon töllin" tontilta.  
KM 5161:1 Hävelän talosta eroit.  
Palsala-nim.palstan  
asuntomäestä.Paikka =  
seurojen talon piha.  
KM 4226 Koljolan Metsolan uudis-  
rakennuksen itäpuolelta.  
KM 9245 Himilän mäeltä,kylän ja  
Pramin talojen puoli-  
välissä.

Kytöinen. KM 3978:21 Urpon talon maalta 1901.

Kärmälä. KM 3597:7 Kärmälän Mikkolan talon  
pellolta.  
KM 3699:3 Kärmälän kylän Mikkolan  
talon perunamaasta 1899.

Laihoinen.

KM 3792:8 Mäkilän Luusilan torpan  
pellolta.

KM 4828:2 Linnanmäen talon metsästä,  
lahonneen kannon alta 1907.

KM 7220:1 Linnanmäen talon maalta.

Mahnala.

KM 3696:3 Pilpolan talon pellolta  
vuonna 1899.

Moijoinen.

KM 9002:2 Kleemelän navettamäeltä.

Nummi.

KM 3932:7 Viinikan ~~kuusi~~ Ylistuvan  
tontilta v.1901.

KM 3978:9 Nummen kylän maalta.

Palo.

KM 4189:3 Palon kylän Isotalon maalla  
olleesta Grönholmin pajasta  
kiven juurelta. Paja sijaitsi  
n.150 m talosta pohj.

Repola.

KM 3619:3 Jaanin talon Hakalan  
torpan pellolta 1898.

KM 8879 Repolan Ramaharjunrinteeltä

Santamala.

KM 3865:8 Mattilan talon pelto-  
mäestä. Paikka on talosta  
n.30 m pohj. ja paikalla on  
sähkömuuntaja.

KM 7220:2 Prehtun tonttimaalta.

9189 Santamalan kylän maalta.

Sukkinen.

KM 3838:1 Sukkisten yksinäistalon  
Isokaaren pellolta.

Vadanvainio.

KM 10186 Paistanojan joesta, Vadan-  
vainion Ristimäen ahteelta.

Nousiainen.

KM 3932~~8~~ "Toposten pellonmäelta".

Repolan Linnavuori.

Repola, Linnavuori Mj. N<sup>o</sup> 13.

Omist. Maanvilj. Hannes Lehtilä  
os. Nousiainen Repola.

Repolan Linnavuori sijaitsee keskellä

*Läh. ilm. 22.3 -  
Laitte vastaus.*

Repolan kylää, Repolasta Koljolaan vievän tien pohjoispuolella. Matkaa on maantielle n. 200 metriä. Kallion etelärinteellä kasvaa puita kun sen sijaan pohjoispuoli on puuton. Kallio laskee jyrkästi länteen ja pohjoiseen kun taas eteläinen rinne on tasaisempi. Linnavuoren talo sijaitsee muinaislinnan etelärinteellä. Talon ja maantien välillä on vielä Linnamäen talo, josta KM 2500:1-3 on saatu.

Vuoren etelärinteellä on n. 50 metriä pitkä, itä-länsisuunnassa kulkeva valli jonka korkeus paikoitellen on noin metri. Kuva 26. Se on tehty verrattain suurista kivistä, paikoitellen niitä on kahdessa kerroksessa. Vallin leveys on n. 1,5 á 2 metriä. Vallin keskellä on porttiaukko. Sen kautta pääsee kalliolle mukavasti pientä polkua pitkin. Kuvat 23-26.

Kts. SMYA XII s 50.

Muita muinaisl<sup>si</sup>linnoja on *R. Appelgren, SMYA XII* Laihoisten Linnavuori *2.51*  
ja Koljolan Linnavuori. Kummassakaan en huomannut varustuksia.

Liitteet.

1. Vadanvainion kivikautiset asuinpaikat.
2. Yleiskartta Koljolan Mäksmäeltä.
3. Palon kylän Isotalon ja Männistön kalmistot.
- 4-6 Peruskarttoja 1:20 000.
7. Peruskartta 1:20 000.
8. Kiinteiden muinaisjäännöksiä yleiskartta.



x x

Vadanvainion Junnilan Kolisuo.  
 Asuinpaikka nähtynä idästä.  
 Löytöjä on tien molemmalta puolelta.

Kuva 1.

x x

2279

2280

x x

Vadanvainion Junnilan Kolisuo  
 Asuinpaikka nähtynä etelästä.

Kuva 2.

x x

2281

2282



22799

22800



22801

22802.

1

Vadanvainion Junnilan Kujanpäämäki  
Asuinpaikka nähtynä etelästä, eli  
Nummelinin torpalle vievän tien  
kohdalta.

Kuva 3.

Vadanvainio Iso-Heikkilä  
Takahaka. Asuinp. lännestä.

Kuva 4.

Vasemmalla Kausvuori

Vadanvainion Iso-Heikkilän  
eli Kirjunpajun sora-  
kuoppa josta kaksi vasara-  
kirvestä 10996:1 ja .

Kuva 5.

Killainen Pajala  
Kirveen 14357 lp.

Kuva 6.



22803

22804



22805



22806



22807

Nummi Moisio Mylly-  
mäki.Kalmisto lännestä.

Kuva 7.

Nummi Moisio Mylly-  
mäki.Kuva otettu  
idästä.

Kuva 8.

Taustalla Koljolan  
Mäeksmäki.Kuva otettu  
Palon tienhaarasta.

Kuva 9.

Alakylän Hinftermäki  
Kuva otettu lännestä.

Kuva 10.



22808



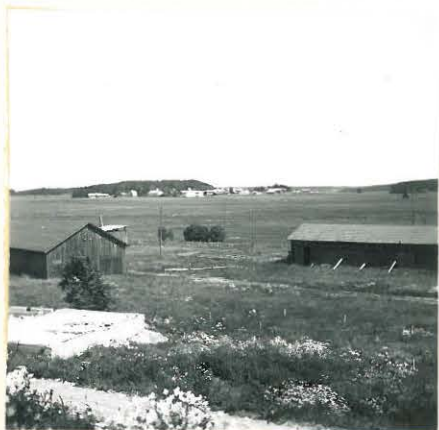
22809



22810



22811



22815



22816



22817



22818



22819



22820

x x  
 Palon kylä nähtynä  
 Koljolan Mäeksmaelta

Kuva 11.

x x  
 Palo Isotalo, kuva  
 lännestä. Isotalon  
 rakennus näkyy  
 oikealla.

Kuva 12.

x x  
 Palo Isotalo, harjanne  
 asuinrakennuksen itä-  
 puolella. Takana Männistö.

Kuva 13.

x x  
 Palo Isotalo, kuvan  
 etualalla kiviladella.

Kuva 14.

x x  
 Palo Isotalo. Kuva  
 talon itäpuolella  
 olevasta tuhoutusta  
 rauniosta.

Kuva 15.

x x  
 Palo Tuure Isotalon  
 maalla oleva raunio.  
 Kuva otettu Tuomas  
 Isotalon pikalta.

Kuva 16.



x

x

Palo, Isotalo. Isotalon ja Männistön  
rajalla oleva hautaraunio. Kuvan  
oik. ylänurkassa näkyy Männistön  
torppa. Kuva otettu etelästä.

Kuva 17.

x

x

x

x

Kärmälä, Palmumäki.  
Kuvan keskellä on  
Reino Ailion maalla  
oleva hautaraunio.

Kuva 18.

x

x



22821



22822



22823

+

+

Männistö etelästä.  
Rauniot sijaitsevat  
kuvan keskellä olevassa  
metsässä.

Kuva 19.

x

x



22824

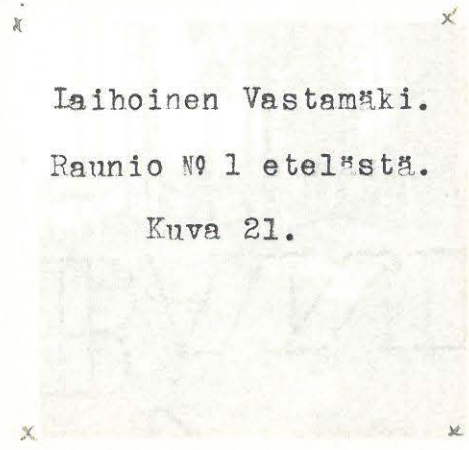
22825

22826

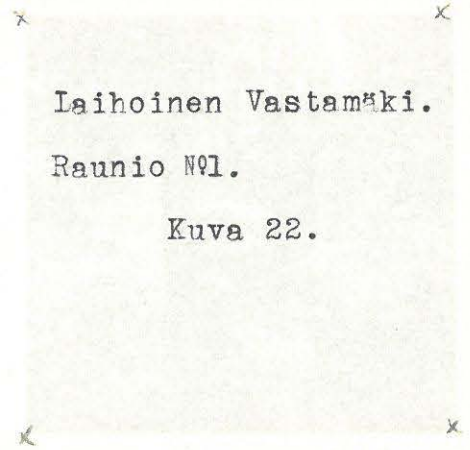
22827



Laihoinen Vastamäki.  
 Raunio N<sup>o</sup> 2.  
 Kuva 20.



Laihoinen Vastamäki.  
 Raunio N<sup>o</sup> 1 etelästä.  
 Kuva 21.



Laihoinen Vastamäki.  
 Raunio N<sup>o</sup> 1.  
 Kuva 22.



22812



22813



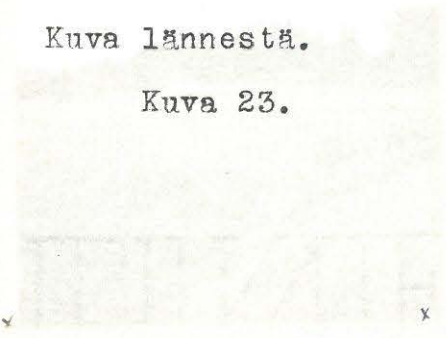
22814

x x

Repolan Linnavuori.

Kuva lännestä.

Kuva 23.

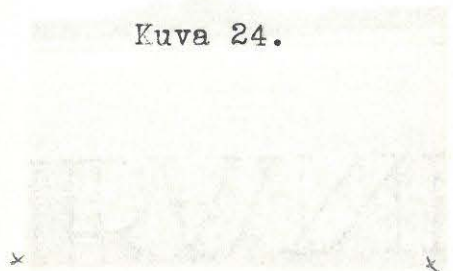


x x

Repolan Linnavuori

Kuva lännestä.

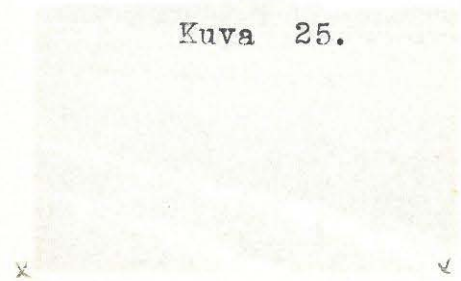
Kuva 24.



x x

Repolan Linnavuori.

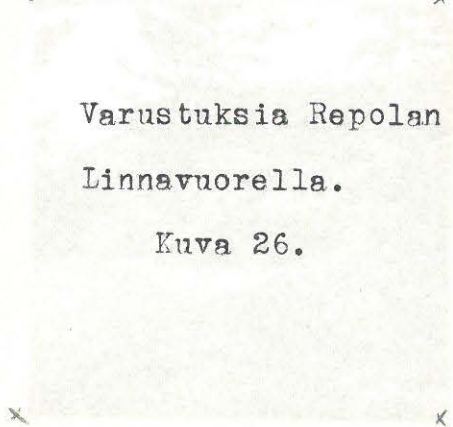
Kuva 25.



x x

Varustuksia Repolan  
Linnavuorella.

Kuva 26.





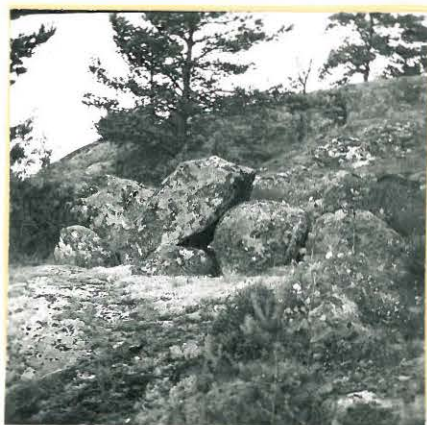
22828



22829



22830



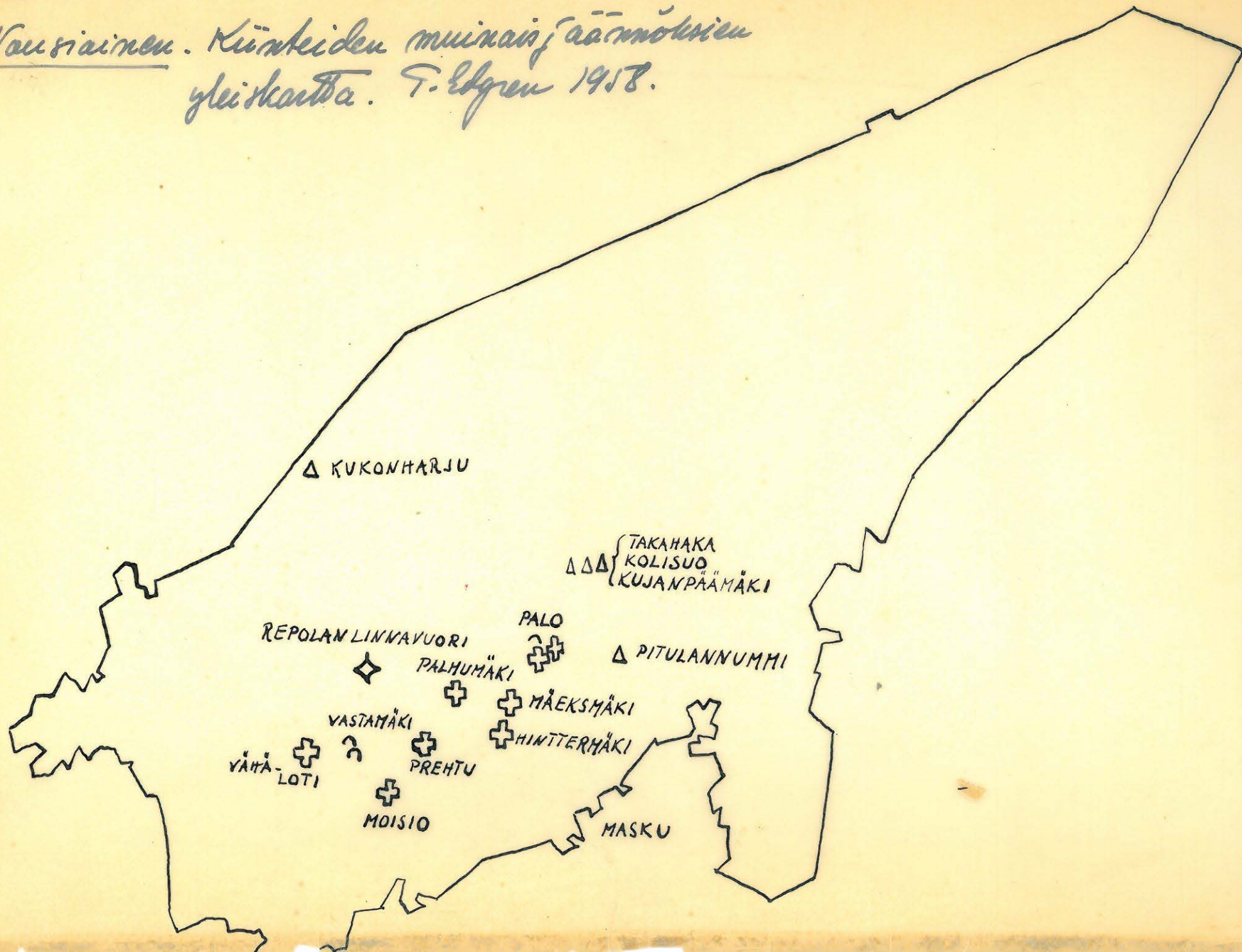
22831

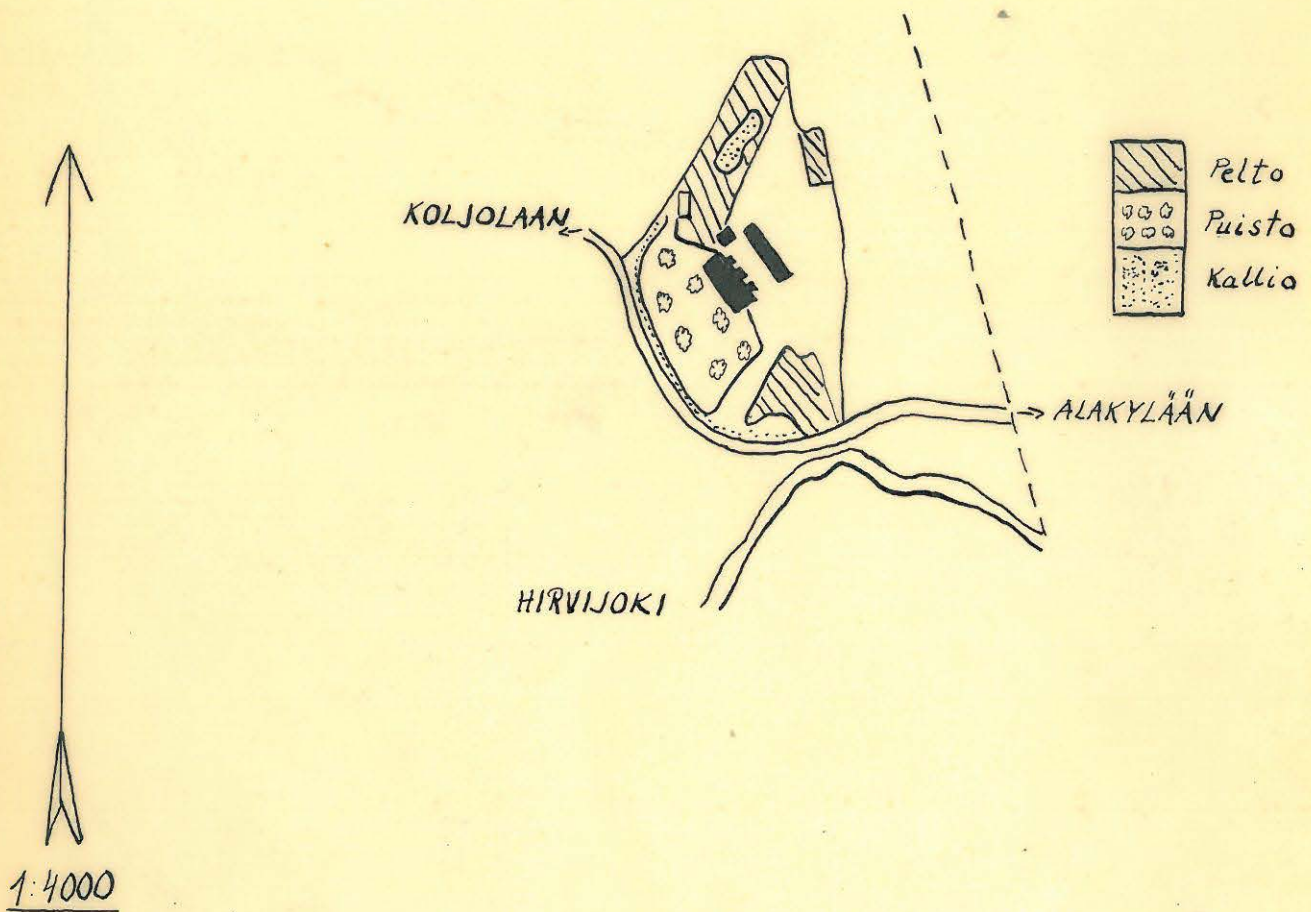


Kahtaliite 8.

Naussiainen. Kuntien muinaisjäännösten  
yleistä kartta. T. Edgren 1958.

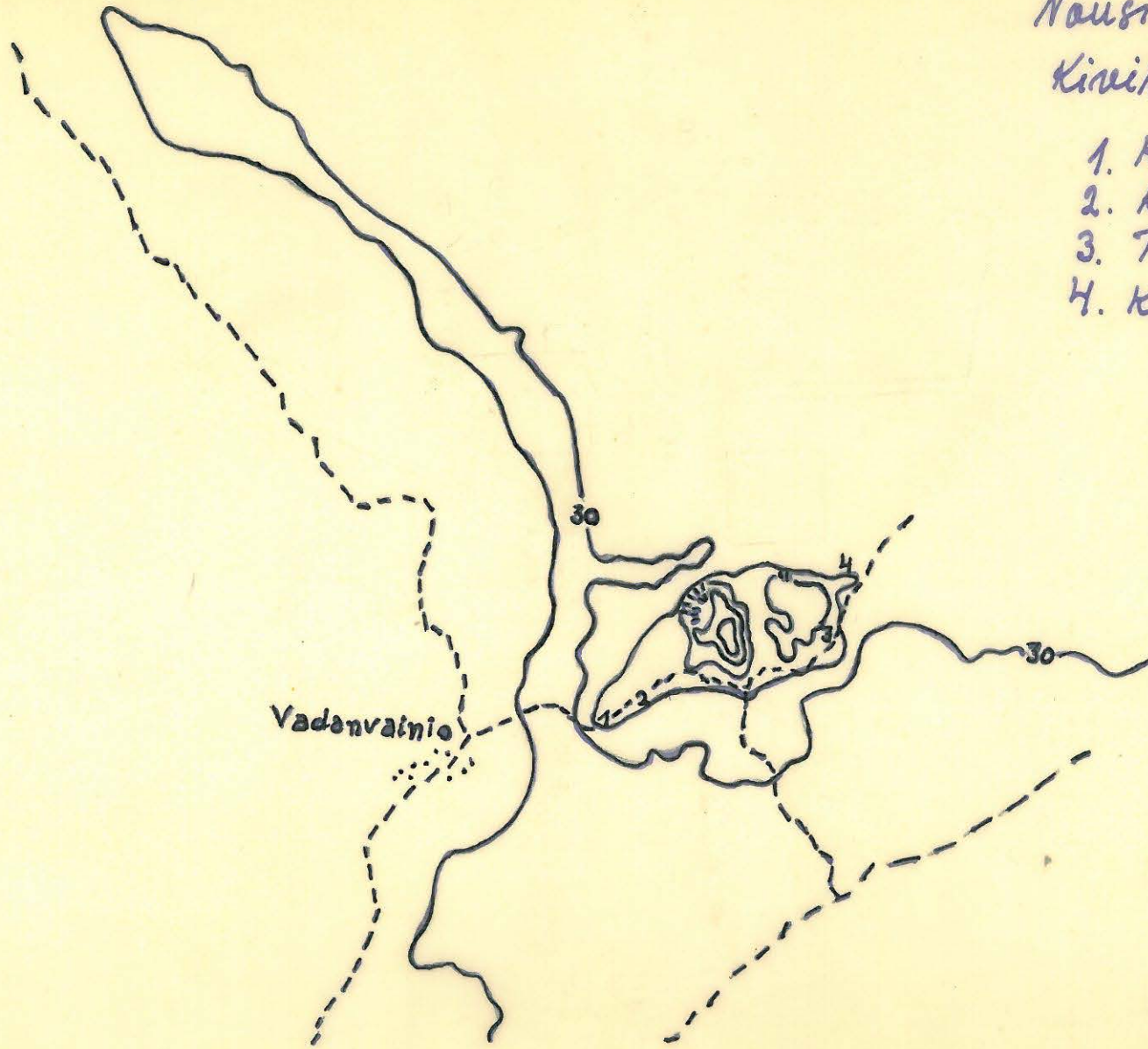
55





Pappilasta eroitettu kirkonkylän kansakoulu v. 1926 tehdyn kartan mukaan. Kartta säilytetään kirkonkirjuri kansakoulun.

Paistanoja



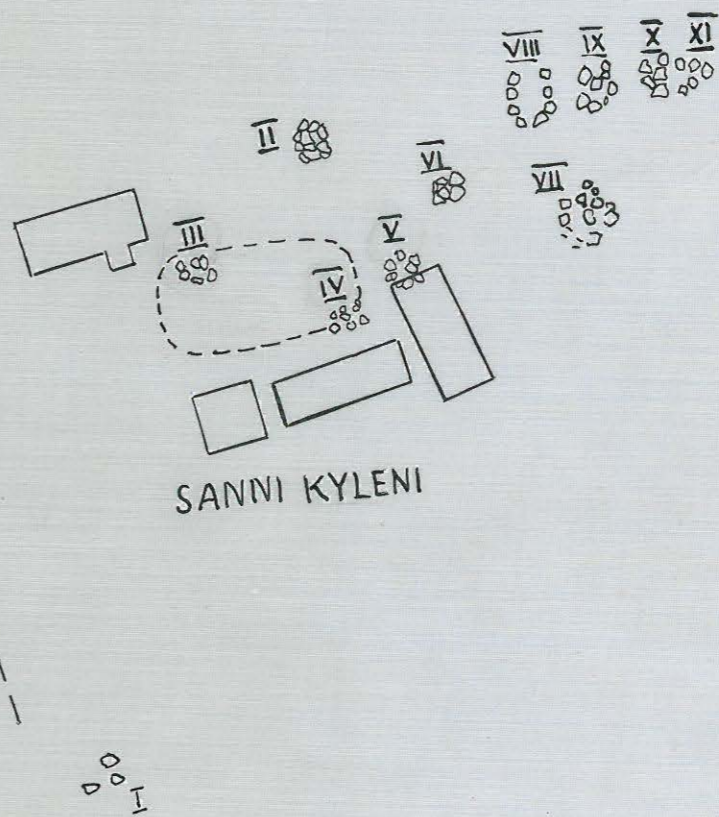
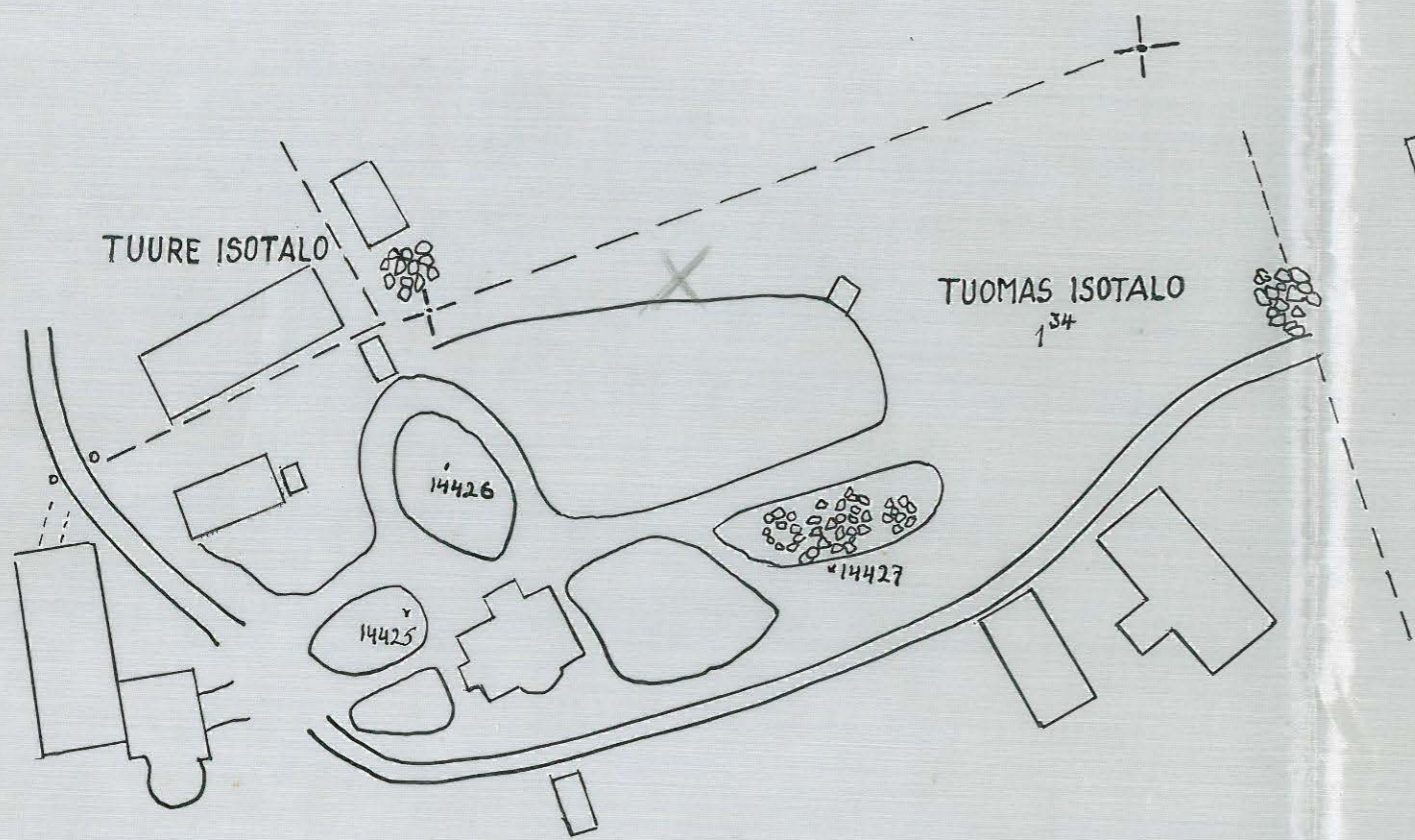
Nausiainen, Vadonvainio  
Kivikaudiset asuinpaikat

1. Kujanpäämäki
2. Kolisuo
3. Takahaka
4. Kirjonpajun hiekkakuoppa

1:20000.

Karttalike 1. Kuuleen T. Edgrenin inventointikertomukseen 1958.

Karttalike 3. Kuvien T. Edgrenin inv. kartonnikkeen 1958.



NOUSIAINEN, PALO  
piirt. T. EDGREN 1958

1 : 1000