

Nurmijärven muinaisjäännösten inventointi

Maarit Suni 1975

## Nurmijärven muinaisjäännösten inventointi

Keväällä 1975 sain museoviraston esihistorian toimistolta tehtäväkseni suorittaa kiinteiden muinaisjäännösten inventoinnin Nurmijärven kunnassa. Inventointia oli pyytänyt Helsingin seutu-kaavaliitto ja se myös vastasi työstä aiheutuneista kustannuksista.

Koottuani museoviraston esihistorian toimiston arkistosta kaikki mahdolliset ennakkotiedot kyseisen alueen muinaisjäännöksistä ja irtolöydöistä suoritin varsinaisen maastotyön huhti-toukokuussa 1975. Inventoin kunnan järjestelmällisesti kylä kylältä tarkastaen aiemmin tunnetut muinaisjäännökset ja etsien mahdollisuuksien mukaan uusia mm. korkeuskäyriä seuraillen, hiekkakuoppien reunoja ja kynnöspeltoja tutkien. Lisäksi tarkastin yksittäisten esineiden löytöpaikat ja niiden lähiympäristön sekä paikkakuntalaisten antamat muinaisjäännöksiä koskevat vihjeet.

Varsinaista inventointikertomusta en ole kirjoittanut, vaan olen laatinut erillisen luettelon kiinteistä muinaisjäännöksistä ja irtolöydöistä. Luetteloihin liittyvät peruskartat karttamerkintöineen ja 13 kuvataulua.

Liitteet 1 - 13 ovat kuvatauluja, joissa ovat valokuvat negatiiveista ff. 45540-45631.

Liitteet 14 - 18 ovat inventointiluetteloon liittyviä peruskarttalehtiä:

14.	Peruskartta n:o	2041 11	Lepsämä	1:20 000	painettu	1972
15.	"	" 2041 12	Perttula	"	"	1972
16.	"	" 2043 02	Seutula	"	"	1969

- |     |                 |           |            |          |          |      |
|-----|-----------------|-----------|------------|----------|----------|------|
| 17. | Peruskartta n:o | 2043 03   | Nurmijärvi | 1:20 000 | painettu | 1969 |
| 18. | "               | " 2044 01 | Rajamäki   | "        | "        | 1974 |

Karttamerkkien selitykset:

- ▲ kivikautinen asuinpaikka
- ∩ röykkiö
- kivikautinen irtolöytö
- metallikautinen irtolöytö

Helsingissä 21.7.1976

*Maarit Suni*

Maarit Suni

Nurmijärven kivi-kautiset irtolöydöt

1. (inv. 1975) Nurmijärvi, Klaukkala, Koivula  
rek. n:o 1<sup>55</sup>  
om. Veikko ja Irja Stenroos, os. 01800  
Klaukkala  
taltta (Klaukkalan kansakoululla)  
peruskartta 2043 02  
x 6695 71  
y 543 16  
z n. 50  
maasto: maaperältään savimultaa oleva  
peltorinne.
2. (inv. 1975) Nurmijärvi, Klaukkala, Simola  
rek. n:o 4<sup>273</sup>  
om. Kerttu Väkevä, os. Simola,  
01800 Klaukkala  
kaksoistaltta (KM 5715:2)  
peruskartta 204302  
x 6693 04  
y 541 36  
z n. 35  
maasto: esine on löytynyt notkelmasta,  
noin 90 cm syvältä savimaasta ojaa  
kaivettaessa.
3. (inv. 1975) Nurmijärvi, Klaukkala, Kuonomäki,  
Kivivuori (ent. Heikkilä)

rek. n:o 5<sup>199</sup>

om. Reino Kuronen, os. Kivivuori,  
01830 Lepsämä

kivikirves (KM 5601:1)

peruskartta 2041 11

x 6694 32

y 538 33

z n. 37,5

maasto: Lepsämänjoen pohjoisrannalla  
oleva eteläinen rinnepelto.

4. (inv. 1975)

Nurmijärvi, Klaukkala, Kuonomäki,

Mattila rek. n:o 5<sup>42</sup>

om. Tyyne Salminen, os. Mattila,  
01830 Lepsämä

reikäkivi (KM 9595)

peruskartta 2041 11

x 6694 93

y 537 90

z n. 45

maasto: löytöpaikka on nykyisin tien  
alla.

5. (inv. 1975)

Nurmijärvi, Klaukkalan Metsäkylä,

Lintumäki

rek. n:o 1<sup>80</sup>

ent. om. Eino Wagner, os. Pohjantie 7 C,  
02100 Espoo 10

reikäkivi (KM 12855)

peruskartta 2043 02

x 6696 62

y 544 14

z n. 35

maasto: Luhtajoen itäpuolella oleva jyrkkä mäen rinne, jossa maaperä on savea.

6. (inv. 1975)

Nurmijärvi, Klaukkalan Metsäkylä,  
Mattila rek. n:o 11<sup>23</sup>

om. Pentti Jokinen, os. Torpantie 1,  
03600 Karkkila

tasataltta (KM 3448:2)

peruskartta 2043 03

x 6700 20

y 542 65

z n. 55

maasto: korkean mäen etelärinne.

7. (inv. 1975)

Nurmijärvi, Leppälampi, Jokikylä  
(ent. Åby) rek. n:o 3<sup>6</sup>

om. Paavo Salminen, os. 05120 Korpi  
tasataltta (KM 4191:1)

peruskartta 2041 12

x 6707 44

y 531 04

z n. 67,5

maasto: maaperältään savea oleva pohjoiseen viettävä rinnepelto.

8. (inv. 1975)

Nurmijärvi, Lepsämä, Ali-Labbart  
rek. n:o 6<sup>15</sup>

om. Timo ja Paavo Hyvämäki, os.

01830 Lepsämä

kiviriipus (KM 15521)

peruskartta 2041 11

x 6698 92

y 535 07

z n. 35

maasto: alava savipelto Lepsämänjoen  
länsirannalla.

9a.(inv. 1975)

Nurmijärvi, Lepsämä, Metsä-Mähkä  
rek. n:o 5<sup>34</sup>

om. Eino Metsä-Mähkä, os. 01830 Lepsämä

aineskivi (KM 9635)

peruskartta 2041 11

x 6698 05

y 535 02

z n. 40

maasto: terassimainen, itään viettävä  
Lepsämänjoen rantapelto.

9b. (inv. 1975)

Nurmijärvi, Lepsämä, Metsä-Mähkä  
rek. n:o 5<sup>34</sup>

om. Eino Metsä-Mähkä, os. 01830 Lepsämä

2 kivikirveen teelmää (KM 9485 ja 19798)

peruskartta 2041 11

x 6698 03

y 535 05

z n. 40

maasto: terassimainen, itään viettävä  
Lepsämänjoen rantapello.

10. (inv. 1975)

Nurmijärvi, Lepsämä, Ruokosuo I

rek. n:o 11<sup>31</sup>

om. Väinö Karikko, os. 01830 Lepsämä  
tasataltta (KM 9436:2)

peruskartta 2041 11

x 6695 84

y 535 14

z n. 52,5

maasto: loiva, eteläinen rinnepelto,  
jonka maaperä on savea.

11. (inv. 1975)

Nurmijärvi, Lepsämä, ?

rek. n:o 7<sup>16</sup>

om. Tuomas Luukkonen, os. 01830 Lepsämä  
alkeellinen kivistä (KM 11839)

peruskartta 2041 11

x 6699 70

y 536 52

z n. 42,5

maasto: melko alava savipello.

12. (inv. 1975)

Nurmijärvi, Nummenpää, Rauhala

rek. n:o 11<sup>9</sup>

om. Tapio Niemelä, os. 05120 Korpi  
kourutaltan katkelma (KM 14466)



peruskartta 2041 12

x 6708 78

y 534 05

z n. 80

maasto: loiva länteen viettävä rinne-  
pelto.

13. (inv. 1975)

Nurmijärvi, Nummenpää, Rauhala

rek. n:o 11<sup>9</sup>

om. Tapio Niemelä, os. 05120 Korpi

oikokirves (KM 19797)

peruskartta 2041 12

x 6708 82

y 533 93

z n. 77,5

maasto: loiva peltorinne, jonka maaperä  
on savea.

14. (inv. 1975)

Nurmijärvi, Palojoki, Mäki-Heikkilä

rek. n:o 4<sup>14</sup>

om. Veikko Suomi, os. 01940 Palojoki

kourutaltta (KM 2452:66)

peruskartta 2043 03

x 6701 94

y 548 06

z n. 50

maasto: savinen peltokumpare.

15. (inv. 1975)

Nurmijärvi, Perttula, Yli-Juhola

rek. n:o 1<sup>21</sup>

om. Erkki Vuorinen, os. 01860 Perttula

reikäkivi (KM 9093)

peruskartta 2041 12

x 6703 09

y 539 75

z n. 52,5

maasto: tasaisen pellon keskellä oleva korkea kumpare, joka on entinen järven saari.

16. (inv. 1975)

Nurmijärvi, Raala, Marttila rek. n:o 2<sup>85</sup>

om. Martti Pengerkoski, os. Rantala,

05400 Jokela

oikokirves (Suomiehen kansakoulu, Nurmijärvi)

peruskartta 2044 01

x 6718 25

y 548 50

z n. 80

maasto: alava pelto Vantaan länsirannalla.

17. (inv. 1975)

Nurmijärvi, Raala, Nummela rek. n:o 1<sup>399</sup>

om. Jouko Saarinen, os. Salmelanmäki,

05450 Nukari

veneeseen muotoinen vasarakirves (Suomiehen kansakoulu, Nurmijärvi)

peruskartta 2044 01

x 6715 60

y 547 08

z n. 80

maasto: alava savipelto.

18. (inv. 1975)

Nurmijärvi, Raala, Pirttimäki

rek. n:o 1<sup>459</sup>

om. Pertti Viherluoma, os. 05200

Rajamäki

poikkikirves (KM 10185)

peruskartta 2044 01

x 6713 58

y 546 40

z n. 72,5

maasto: alava, tasainen pelto.

19. (inv. 1975)

Nurmijärvi, Raala, Savimäki rek. n:o 2<sup>86</sup>

om. Olavi Pengerkoski, os. Rantala,

05400 Jokela

oikokirves (KM 14136)

peruskartta 2044 01

x 6717 84

y 548 52

z n. 80

maasto: tasainen pelto.

20. (inv. 1975)

Nurmijärvi, Raala, Suomiehen kanskoulu

rek. n:o 33

om. Nurmijärven kunta, os. Suomiehen  
kansakoulu, 05620 Noppo  
nelisivuinen taltta (Suomiehen kk,  
Nurmijärvi)  
peruskartta 2044 01  
x 6717 24  
y 547 32  
z n. 85  
maasto: lounaaseen viettävä rinne,  
jossa on kansakoulun puutarha.

21. (inv. 1975)

Nurmijärvi, Raala, Suoranta rek. n:o  
2<sup>56</sup>  
om. Pentti Suoranta, os. Salmelanmäki,  
05450 Nukari  
kourutaltta (Suomiehen kansakoulu,  
Nurmijärvi)  
peruskartta 2044 01  
x 6716 75  
y 547 42  
z n. 80  
maasto: alava, tasainen pelto.

22. (inv. 1975)

Nurmijärvi, Uotila, Numlahti, Numlah-  
den koski rek. n:o 1<sup>48</sup>  
om. Tom Borup, os. Numlahden kartano,  
01860 Perttula  
kourutaltta (KM 9812)  
peruskartta 2041 12

10 12

x 6702 50

y 539 40

z n. 30

maasto: esine on löytynyt Numlahden  
koskesta joen pohjaa perattaessa.

## Nurmijärven kiinteät muinaisjäännökset

- 1a. (tark. Hirviluoto ja Nurmijärvi, Kirkonkylä, Ala-Pekkola  
Miettinen 1971, inv. 1975)rek. n:o 1<sup>183</sup>  
om. Olavi Peltonen, os. Ala-Pekkola,  
01900 Nurmijärvi  
kivikautinen asuinpaikka. II.  
KM 18356:1-4, KM 19778:1  
peruskartta 2043 03  
x 6705 25  
y 545 15  
z n. 55-60  
maasto: savinen peltorinne
- 1b. (inv. 1975) Nurmijärvi, Kirkonkylä, Ala-Pekkola  
rek. n:o 1<sup>183</sup>  
om. Olavi Peltonen, os. 01900 Nurmi-  
järvi  
kivikautinen asuinpaikka. II.  
KM 19779:1-3  
peruskartta 2043 03  
x 6705 15  
y 545 26  
z n.55  
maasto: etelään ja kaakkoon viettävä  
peltorinne.
- 1c. (inv. 1975) Nurmijärvi, Kirkonkylä, Alestalo  
rek. n:o 2<sup>33</sup> ja 1<sup>25</sup>

om. Lyyli Hahla, os. Raastuvankatu  
 22-24 A 14, 53100 Lappeenranta 10 ja  
 Aino Arakoski, os. Rajakatu 10-14 C 32,  
 18100 Heinola 10  
 kivikautinen asuinpaikka. II.  
 KM 19780:1-2  
 peruskartta 2043 03  
 x 6705 37  
 y 545 25  
 z n. 60  
 maasto: maaperältään hiekkaa oleva  
 kesantopelto.

1d. (tark. Hirviluoto ja  
 Miettinen 1971, inv.  
 1975)

Nurmijärvi, Kirkonkylä, Heikkilä  
 rek. n:o 2<sup>41</sup>  
 om. Nurmijärven ev.lut. seurakunta,  
 os. 01900 Nurmijärvi (ent. om. Veikko  
 Alen, os. 01900 Nurmijärvi)  
 kivikautinen asuinpaikka. II.  
 KM 18356:1-4  
 peruskartta 2043 03  
 x 6705 42  
 y 545 05  
 z n. 55-60  
 maasto: savimaata oleva pelto.

2. (inv. 1975)

Nurmijärvi, Kirkonkylä, Halmela  
 rek. n:o 29<sup>9</sup>  
 om. Pekka Ruohtula, os. 01900 Nurmi-  
 järvi

kivikautinen asuinpaikka. II.

KM 19782:1

peruskartta 2043 03

x 6707 62

y 542 28

z n. 55

maasto: etelään viettävä loiva peltorinne.

3. (inv. 1975)

Nurmijärvi, Kirkonkylä, Halmela

rek. n:o 29<sup>10</sup>

om. Pekka Ruohtula, os. 01900 Nurmijärvi

kivikautinen asuinpaikka. II.

KM 19781:1, kaksoistalutta, jota säilytetään Halmelan talossa.

peruskartta 2043 03

x 6707 75

y 542 55

z n. 55

maasto: loiva peltorinne

4a ja 4b. (inv. 1975)

Nurmijärvi, Kirkonkylä, Lautala

rek. n:o 40

om. Lilja ja Tarja Lautala, os. 01900

Nurmijärvi

vuokraaja: Pentti Aalto, os. 01900

Nurmijärvi

kivikautinen asuinpaikka. II.

KM 19783:1

peruskartta 2043 03



a) x 6707 06

y 543 02

z n. 55

b) x 6707 14

y 543 04

z n. 55

maasto: savipelto

5. (tark. Hirviluoto ja  
Miettinen 1971, inv.  
1975)

Nurmijärvi, Kirkonkylä, Luhtapelto  
rek. n:o 2<sup>68</sup>

om. Terttu Jutila, os. Ylöstalo,  
01900 Nurmijärvi

kivikautinen asuinpaikka. II.

KM 11949:1-26, KM 12773:1-12, KM 18355:  
1-12, KM 19784:1-5.

peruskartta 2043 03

x 6704 66

y 543 33

z n. 55

maasto: matala peltokumpare

6. (inv. 1975)

Nurmijärvi, Kirkonkylä, Niemimäki  
rek. n:o 4<sup>11</sup>

om. Matilda Aaltosen perikunta, os.  
Hilma Aaltonen, os. Niemimäki, 01900  
Nurmijärvi

kivikautinen asuinpaikka. II.

KM 7879, KM 19785:1

peruskartta 2043 03

x 6704 98

y 543 48

z n. 55

maasto: etelään viettävä hiekkainen rinne.

7. (inv. 1975)

Nurmijärvi, Kirkonkylä, Rintelä

rek. n:o 29<sup>20</sup>

om. Erkki Mäkinen, os. Hongisojantie,  
01900 Nurmijärvi

kivikautinen asuinpaikka. II.

KM 9540, KM 19786:1-2

peruskartta 2043 03

x 6704 74

y 542 29

z n. 55

maasto: loiva peltorinne, joka viettää pohjoiseen.

8. (inv. 1975)

Nurmijärvi, Kirkonkylä, Rintelä

rek. n:o 29<sup>20</sup>

om. Erkki Mäkinen, os. Hongisojantie,  
01900 Nurmijärvi

matala kiviröykkiö. II.

peruskartta 2043 03

x 6704 72

y 541 86

z n. 65

maasto: metsää korkean mäen päällä.

9. (tark. Miettinen 1972,  
inv. 1975)
- Nurmijärvi, Klaukkala, Alitalo  
rek. n:o 3<sup>91</sup>  
om. Hjalmar Liljan perikunta, os.  
Elma Lilja, os. Gunnarintie, 01800  
Klaukkala  
kivikautinen asuinpaikka. II.  
KM 18829, KM 18969:1-52, KM 19787:1-23  
peruskartta 2043 02  
x 6698 16  
y 542 04  
z n. 30  
maasto: matala, maaperältään savea  
oleva peltokumpare Ylisjoen eteläpuo-  
lella.
10. (inv. 1975)
- Nurmijärvi, Klaukkala, Kiiala  
rek. n:o 6<sup>86</sup>  
om. Antti Ojamo, os. 01830 Lepsämä  
kivikautinen asuinpaikka. II.  
KM 19788:1-4  
peruskartta 2041 11  
x 6694 12  
y 539 54  
z n. 35-37,5  
maasto: Lepsämänjoen eteläpuolella  
oleva loiva, koilliseen viettävä pelto-  
rinne.
11. (inv. 1975)
- Nurmijärvi, Klaukkala, Koivumäki  
rek. n:o 4<sup>126</sup>

om. Saara Mahkonen, os. Vanhamylly,  
 01800 Klaukkala  
 matala kiviröykkiö. I.  
 peruskartta 2043 02  
 x 6694 20  
 y 542 28  
 z n. 60  
 maasto: röykkiö sijaitsee metsässä  
 korkean kallion laella.

12. (tark. Miettinen 1972,  
 inv. 1975)

Nurmijärvi, Klaukkala, Yli-Kunnari  
 rek. n:o 3<sup>69</sup>  
 om. Henrik Kalliola, os. Gunnarintie,  
 01800 Klaukkala  
 kivikautinen asuinpaikka. II.  
 KM 19789:1-9  
 peruskartta 2043 02  
 x 6697 60  
 y 542 26  
 z n. 35  
 maasto: melko jyrkkä, itään päin viet-  
 tävä rinne Ylisjoen lounaispuolella.

13. (inv. 1975)

Nurmijärvi, Klaukkala, Santamäki  
 rek. n:o 4<sup>127</sup>  
 om. Henry Wathen, os. Santamäki,  
 01800 Klaukkala  
 kivikautinen asuinpaikka. II.  
 KM 19790:1-7

peruskartta 2043 02

x 6694 82

y 541 76

z n. 45-50

maasto: Lepsämänjoen pohjoisrannalla  
oleva peltorinne.

14. (inv. 1975)

Nurmijärvi, Klaukkala, Yli-Olli

rek. n:o 6<sup>27</sup>

om. Kauko Haanpää, os. 01800 Klaukkala  
kivikautinen asuinpaikka. II.

KM 19791:1-5

peruskartta 2043 02

x 6695 70

y 540 14

z n. 35

maasto: peltorinteen yläosa.

15. (inv. 1975)

Nurmijärvi, Klaukkala, Ylisjoki

rek. n:o 3<sup>135</sup>

om. Eero Nikkola, os. Gunnarintie,  
01800 Klaukkala

kivikautinen asuinpaikka. II.

KM 19792:1

peruskartta 2043 02

x 6698 01

y 542 48

z n. 30

maasto: loiva, länteen päin viettävä  
rinne.

16. (inv. 1975)

Nurmijärvi, Klaukkala, Ylisjoki  
rek. n:o 3<sup>135</sup>  
om. Fero Nikkola, os. Gunnarintie,  
01800 Klaukkala  
kivikautinen asuinpaikka. II.  
KM 19793:1  
peruskartta 2043 02  
x 6697 28  
y 542 38  
z n. 35-40  
maasto: maaperältään savea olevan jyr-  
kän, länteen viettävän peltorinteen  
yläosa.

17. (inv. 1975)

Nurmijärvi, Klaukkalan Metsäkylä, Joen-  
tausta rek. n:o 8<sup>7</sup>  
om. Väinö Mäkinen, os. 01810 Luhtajoki;  
Koivisto rek. n:o 8<sup>4</sup>, om. Voitto ja  
Toivo Raeluoto, os. 01810 Luhtajoki  
kivikautinen asuinpaikka. II.  
KM 19794:1-2  
peruskartta 2043 02  
x 6697 38  
y 543 18  
z n. 35-45  
maasto: lounaan ja luoteen välille  
viettävä peltorinne.

18. (inv. 1975)

Nurmijärvi, Nummenpää, Hakala  
rek. n:o 765

om. Pekka Hakala, os. Nummenpää,  
01860 Perttula;  
Ali-Viisas rek. n:o 5<sup>38</sup>, om. Oiva  
Rajakari, os. Nummenpää, 01860 Perttula  
kivikautinen asuinpaikka. II.  
KM 19795:1-2, kivikirves Nurmijärven  
museossa.

peruskartta 2041 12

x 6702 86

y 534 28

z n. 40

maasto: maaperältään savea oleva pelto-  
kumpare Lepsämänjoen itärannalla.

19. (tark. Salmo 1956,  
inv. 1975)

Nurmijärvi, Raala, Suopelto  
rek. n:o 1<sup>168</sup>

om. Juha Mäkelä, os. 05310 Raala;  
Harjula rek. n:o 1<sup>263</sup>, om. Toivo Karo-  
nen, os. 05310 Raala

kolme kiviröykkiötä. I.

peruskartta 2043 03

x 6707 80

y 549 62

z n. 77,5-80

maasto: metsää

20a ja 20b. (inv. 1975)

Nurmijärvi, Uotila, Numlahti  
rek. n:o 1<sup>48</sup>

om. Tom Borup, os. Numlahden kartano,  
01860 Perttula

11 23

kivikautinen asuinpaikka. II.

KM 19796:1-3

peruskartta 2041 12

a) x 6702 66

y 539 68

z n. 55

b) x 6702 75

y 539 78

z n. 55

maasto: peltorinne



## Nurmijärveltä löytyneet rautaesineet

1. (inv. 1975)

Nurmijärvi, Palojoki, Kytö rek. n:o 3<sup>95</sup>

om. Niilo Wallden, os. 01940 Palojoki

rautakirves (KM 16341)

peruskartta 2043 03

x 6702 50

y 549 39

z n. 45

maasto: esine on löytynyt ojaa kaivettaessa savipellosta.

2. (inv. 1975)

Nurmijärvi, Palojoki, Kytö rek. n:o 3<sup>95</sup>

om. Niilo Wallden, os. 01940 Palojoki

rautakirves (KM 9227)

peruskartta 2043 03

x 6702 52

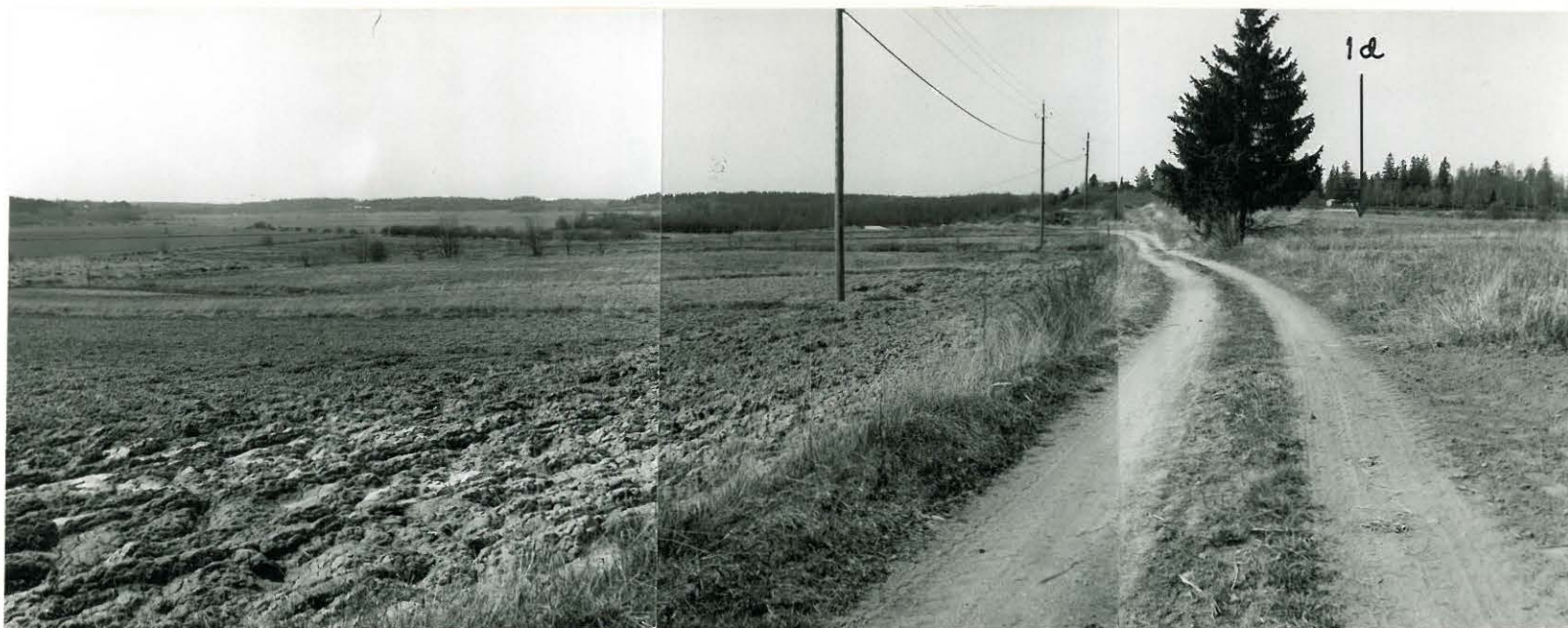
y 549 33

z n. 45

maasto: savipelto.

# NURMIJÄRVI KIRKONKYLÄ ALA-PEKKOLA

LIITE 1



ff. 45540-45542

KUVA 1. TIEN VASEMMALLA PUOLELLA OLEVALTA LOIVALTA PELTORINTEELTÄ (1b), JONKA MAAPERÄ ON PÄÄASIASSA SAVEA, ON LÖYTYNYT RUNSAASTI KIVIKAUTISEEN ASUINPAIKKAAN VIITTAAVIA KVARTSEJA. NUOLI OSOITTAÄ HEIKKILÄN KIVIKAUT. ASP:N (1d). KUVA ON OTETTU IDÄSTÄ.



ff. 45543-45545

KUVA 2. SAMÄ PELTO KUIN KUVASSÄ 1 KUVÄTTUNÄ PÖHJOISKOILLISESTÄ. TÄUSTÄLLÄ NÄKYVÄ PELTOÄUKÄÄ ON ENTISEN NURMIJÄRVEN PÖHJÄÄ.

M. SUNI 1975



ff. 45546-45548

KUVA 1. KUVA ON OTETTU SUUREN HIEKKAKUOPAN REUNALLA OLEVALTA ALA-PEK-KOLAN KIVIKAUTISELTA ASUINPAIKALTA (1a) LÄNTEEN PÄIN, JOSSA NÄKYY HAUTAUSMAAN KUPEESSA OLEVA HEIKKILÄN ASUINPAIKKA (1d).



ff. 45549-45551

KUVA 2. KUVA ON OTETTU HAUTAUSMAAN REUNALTA, HEIKKILÄN KIVIKAUTISELTA ASUINPAIKALTA ITÄÄN PÄIN. NUOLET OSOITTAVAT MUUT ALUEEN ASUINPAIKAT.

## NURMIJÄRVI KIRKONKYLÄ HALMELA



f. 45552 - 45554

KUVA 1. ETUALALLA NÄKYVÄN PELTORINTEEN KYNNÖKSESTÄ ON LÖYTÖNYT RUNSAASTI KVARTSI-ISKOKSIA. RINNE PÄÄTTY MATALAAN TÖRMÄÄN, JONKA ALAPUOLELLA ON KYLÄJOKEA YMPÄRÖIVÄ PELTOTASANKO. KUVA ON OTETTU LUOTEESTA. (N:O 2)



f. 45555

KUVA 2. KIVIKAUTINEN ASUINPAIKKA N:O 3 SIAITSEE KYLÄJOEN LÄHEISYYDESSÄ LUOTEISRINTEELLÄ KUTEN ASUINPAIKKA N:O 2. NUOLI OSOITTAASUINPAIKAN SIJAINNIN. PENSAIKON KOHDALLA ON KUOPPA, JOSTA ON LÖYTÖNYT HALMELAN TALOSSA SÄILYTETTÄVÄ KAKSOISTALTTA. KUVA ON OTETTU LUOTEESTA.

# NURMIJÄRVI KIRKONKYLÄ LAUTALA



ff. 45556-45557

KUVA 3. KYLÄJOEN ITÄPUOLELLA OLEVILTA PELTOKUMPAREILTA ON LÖYTYNYT KVARTSI-ISKOKSIA NUOLIIEN OSOITTAMILTA PAIKOILTA. KUVA ON OTETTU KAAKOSTA.



ff. 45558-45559

KUVA 4. SAMA KUIN YLLÄ KUVATTUNA MAANTIETLÄ ETELÄKAAKOSTA.

# NURMIJÄRVI KIRKONKYLÄ LUHTAPELTO

LIITE 4



55-45560-45562

KUVA 1. ENTISEN NURMIJÄRVEN KESKELLÄ ON PIENI SAARIMAINEN KUMPARE, JOSTA ON LÖYTYNYT RUNSAASTI KIVIKAUTISTA ASUINPAIKKA-AINEISTOA. NYKYISIN PAIKALLA ON LATO JA PIENI HIEKKAKUOPPA, MUTTA OSA KUMPAREESTA ON PELTONA. KUVA ON OTETTU ETELÄSTÄ.



55-45563-45566

KUVA 2. KIVIKAUTINEN ASUINPAIKKA KUVATTUNA LADON NURKALTA LÄNNESTÄ. PENSAIKOSSA ON HIEKKAKUOPPA. ETUALALLA OLEVALLA PELLOLLA ON JÄLJELLÄ OSA KIVIKAUTISTA ASUINPAIKKAA.

# NURMIJÄRVI KIRKONKYLÄ NIEMIMÄKI



ff. 45567-45569

KUVA 3. KIVIKAUTINEN ASUINPAIKKA SIJAITSEE KUVASSA NÄKYVÄLLÄ PELTORINTEELLÄ JA SEN TAKANA OLEVASSA METSIKÖSSÄ, JOSSA MAAPERÄ ON HIEKKAA. PAIKKA ON ETELÄRINNE ENTISEN NURMIJÄRVEN KUPEESSA. KUVA ON OTETTU ETELÄSTÄ.

## NURMIJÄRVI KIRKONKYLÄ RINTELÄ



f. 45570

KUVA 1. KIVIKAUTINEN ASUINPAIKKA SIJAITSEE NUOLEN OSOITTAMASSA RINTEESSÄ LADON TAKANA. KUVA ON OTETTU PÖHJOISLUOTEESTA.



f. 45571

KUVA 2. KIVIKAUTINEN ASUINPAIKKA ON KUVATTU LÄNNESTÄ.



# NURMIJÄRVI KIRKONKYLÄ RINTELÄ



ff. 45572-45573

KUVA 3. RINTELÄN TALOON JOHTAVAN PIHATIEN VIERESSÄ, TIEN POHJOISPUOLELLA KORKEALLA MÄELLÄ ON MATALA, MAANSEKAINEN KIVILADELMA, JOKA ON KUVATTU LOUNAASTA.



ff. 45574-45575

KUVA 4. MUODOLTAAN MELKO PYÖREÄ KIVILATOMUS KUVATTUNA ETELÄKAAKOSTA.

## NURMIJÄRVI KLAUKKALA ALITALO



§§. 45576 - 45579

KUVA 1. KIVIKAUTINEN ASUINPAIKKA SIJAITSEE NUOLEN OSOITTAMALLA PAIKALLA METSÄN REUNASSA OLEVALLA MATALALLA KUMPAREELLA, JONKA MAAPERÄ ON HIENOA HIEKKAA. YLISJOKI VIRTAA ASUINPAIKAN PÖHJOIS- JA ITÄPUOLELLA. KUYA ON OTETTU LUOTEESTA.



§§. 45580 - 45581

KUYA 2. KUMPARE, JOLLA NUORAKERAAMINEN ASUINPAIKKA SIJAITSEE, ON KUVATTU ITÄKAAKOSTA.



ff. 45582-45584

KUVA 3. KUVA ON OTETTU KIVIKAUTISELTA ASUINPAIKALTA POHJOISKOILLISEEN,  
PELTOAUKEAN KESKELLÄ VIRTAÄ YLISJOKI.

## NURMIJÄRVI KLAUKKALA KIIALA



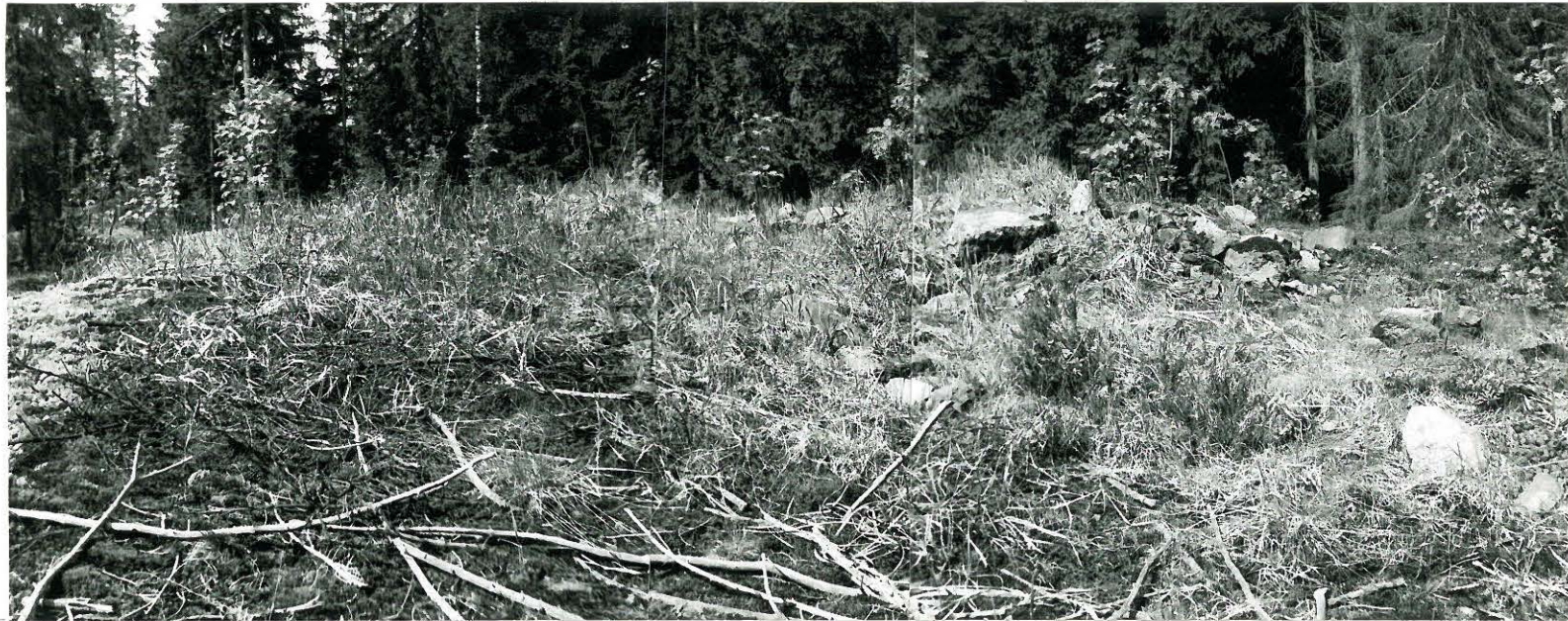
44. 45585-45587

KUVA 1. KIVIKAUTINEN ASUINPAIKKA SIJAITSEE METSÄN VÄRJOSTAMALLA ALUEELLA  
POHJOISEEN VIETTÄVÄLLÄ PELTORINTEELLÄ LEPSÄMÄNJOEN RANNALLA. KUYA ON OTET-  
TU POHJOISESTA.



44. 45588-45589

KUVA 2. KUYA ON OTETTU KIVIKAUTISEL-  
TA ASUINPAIKALTA POHJOISEEN PÄIN,  
LEPSÄMÄNJOEN POHJOISRANNALTA, NUOLEN  
OSOITTAMASTA PAIKASTA ON LÖYTYNYT  
KIVIESINE (KM 19788: 3).



ff. 45590-45592

KUVA 1. RÖYKKIÖ, JOKA ON ERITTÄIN PAHASTI HAJOTETTU, SIAITSEE LEPSÄMÄNJOEN ITÄPUOLELLA OLEVAN KORKEAN MÄEN LAELLA PIENELLÄ KALLIONNYPPYLÄLLÄ. KUVA ON OTETTU LÄNSILUOTEESTA.



ff. 45593-45595

KUVA 2. TASAISILLA KALLIOILLA SIAITSEVA RÖYKKIÖ KUVATTUNA ETELÄKAAKOSTA.

# NURMIJÄRVI KLAUKKALA YLI-KUNNARI



ff. 45596-45597

KUVA 1. YLI-KUNNARIN KIVIKAUTINEN ASUINPAIKKA (12) SIJAITSEE NUO-  
LEN OSOITTAMASSA PAIKASSA PELTORINTEESSÄ JA HIEKKAKUOPAN REU-  
NALLA, JOSSA ON NÄKYVISSÄ TULISIJAN JÄÄNNÖKSIÄ. KUVASSA NÄKYVY  
MYÖS YLISJOEN PELTOAUKEAN ITÄRINTEELLÄ OLEVA YLISJOEN  
KIVIKAUTINEN ASUINPAIKKA (15). KUVA ON OTETTU ETELÄSTÄ.

# NURMIJÄRVI KLAUKKALA SANTAMÄKI



ff. 45598 - 45600

KUVA 2. KIVIKAUTINEN ASUINPAIKKA SIJAITSEE KUVASSA NÄKYVÄLLÄ TERASSI-  
MAISESTI LEPSÄMÄNJOKEEEN VIETTÄVÄLLÄ ETELÄISELLÄ PELTORINTEELLÄ. MAA-  
PERÄ ON HIEKANSEKAISTA MULTAA. KUYA ON OTETTU ETELÄKAAKOSTA.

# NURMIJÄRVI KLAUKKALA YLI-OLLI

LIITE 10



ff. 45601-45603

KUVA 1. KIVIKAUTINEN ASUINPAIKKA SIJAITSEE NUOLEN OSOITTAMALLA  
PAIKALLA PELTORINTEEN YLÄOSASSA. PAIKALLA ON KAPEA MÄENHARJANNE,  
JONKA ITÄPUOLELLA ON JYRKKÄ PUTOUS ALAPUOLELLEEN SUO. ITÄÄNPÄIN ON  
LOIVA PELTORINNE. KUVA ON OTETTU IDÄSTÄ.



ff. 45604-45606

KUVA 2. LÖYTÖPAIKKA KUVATTUNA ETELÄSTÄ.





ff. 45607-45610

KUVA 3. KYNNÖKSENÄ OLEVAA PELTOA, JOSSA SIJAITSEE KIVIKAUTINEN ASUINPAIKKA, TARKASTELEE PAIKAN  
LÖYTÄJÄ PERTTI LILJA. KUVA ON OTETTU LUOTEESTA.

## NURMIJÄRVI KLAUKKALA YLISJOKI



§§. 45611 - 45613

KUVA 1. KUVASSA NÄKYVÄN KYNNÖSPELLON YLÄRINTEESTÄ ON LÖYTÖNYT KIVIKAUTISEEN ASUINPAIKKAAN VIITTAAVIA KVARTSI-ISKOKSIA. KUVA ON OTETTU LÄNNESTÄ. (N:0 16)

# NURMIJÄRVI KLAUKKALAN METSÄKYLÄ JOENTAUSTA



ff. 45614 - 45615

KUVA 2. YLISJOEN ITÄRANNALLA OLEVALLA KUMPUILEVALLA PELTORINTEELLÄ, JOSTA OSAAN ON ISTUTETTU KUUSENTAIMIA, SIJAITSEE TO-DENNÄKÖISESTI KIVIKAUTINEN ASUINPAIKKA. KUVA ON OTETTU KOIL-LISESTA.



ff. 45616 - 45617

KUVA 3. SAMA PAIKKA KUIN YLLÄ KUVATTUNA KAUEMPAA KOIL-LISESTA. KYNNÖSPELLOSSA NÄKYI SAVEN KESKELLÄ PUNER-TAVAA HIEKKAA JA NOKIMAATA.

M. SUNI 1975

## NURMIJÄRVI NUMMENPÄÄ HAKALA



f. 45618-45619

KUVA 1. HYYPIÖNMÄEN LÄNSIRINTEESSÄ OLEVA PIENI NIE-  
MEKE TYÖNTYY LEPSÄMÄNJOEN YMPÄRILLÄ OLEVALLE  
PELTOTASANGOLLE. SIINÄ ON KIVIKAUTINEN ASUINPAIKKA.  
KUVA ON OTETTU LÄNNESTÄ.



f. 45620

KUVA 2. KIVIKAUTINEN ASUINPAIKKA  
KUVATTUNA LEPSÄMÄNJOEN RANNALTA  
LUOTEESTA.



f. 45621

KUVA 3. OSA ASUINPAIKASTA ON PEN-  
SAIKON JA NIITYN PEITOSSA; VAIN NIE-  
MEKKEEN KÄRKI ON KYNNETTY PELLOK-  
SI. KUVA ON OTETTU ETELÄSTÄ.

# NURMIJÄRVI RAALA SUOPELTO



f. 45622-45623

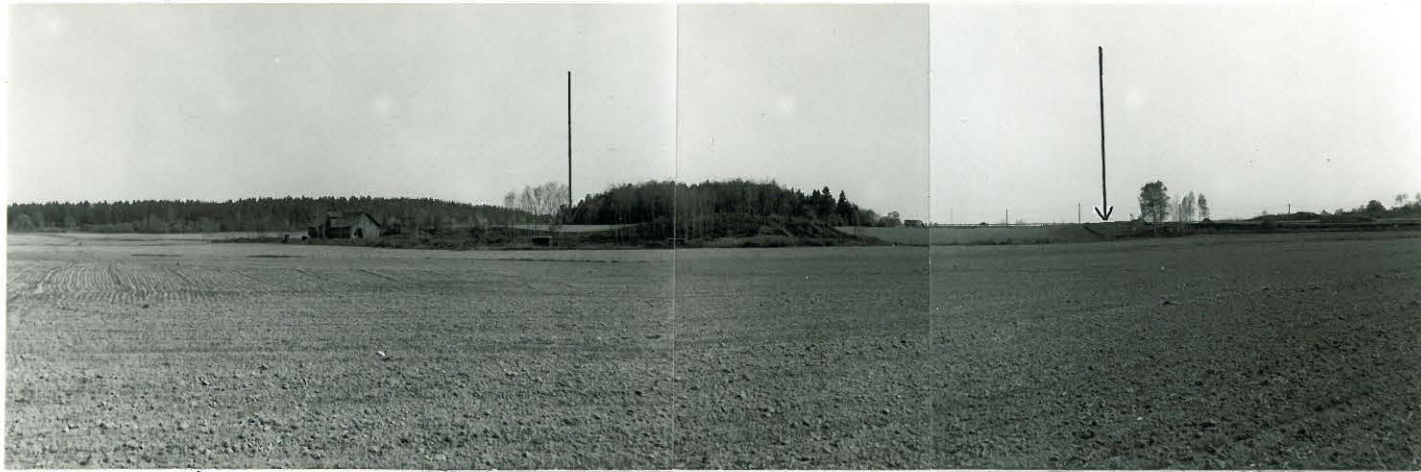
KUVA 4. METSÄSSÄ ON KOLME MATALAA, MELKO SÄÄNNÖLLISEN PYÖREÄÄ RÖYKKIÖTÄ, JOISTA YLLÄ OLEVA ON KUVATTU LÄNNESTÄ.



f. 45624

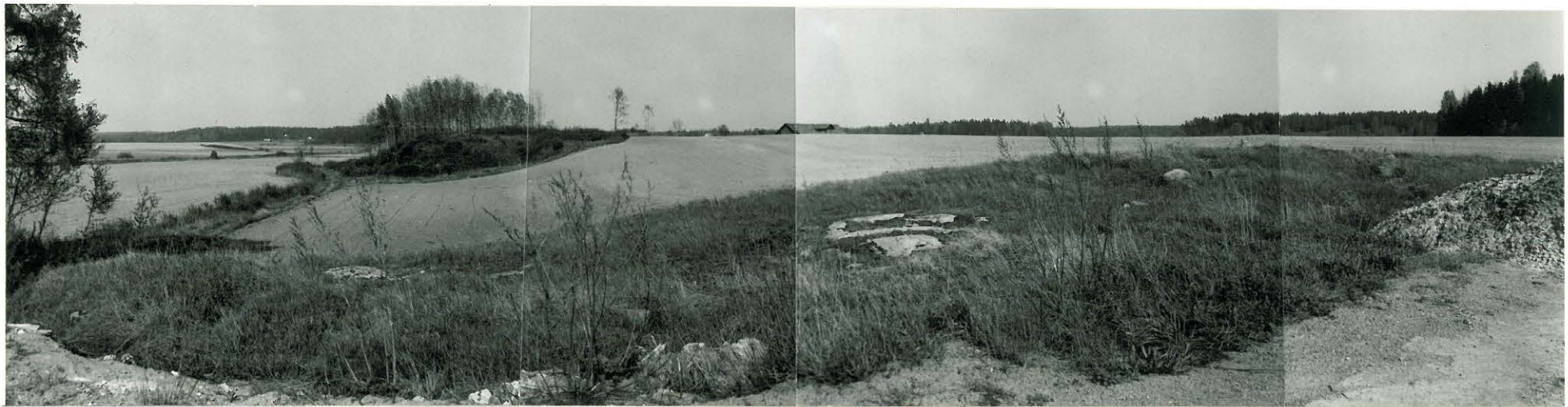
KUVA 5. RÖYKKIÖ ON KUVATTU KOILISESTA.

## NURMIJÄRVI UOTILA NUMLAHTI



§§. 45625-45627

KUVA 1. KIVIKAUTINEN ASUINPAIKKA SIJAITSEE PELLOLLA KORKEAN TÖRMÄN REUNALLA. ALAPUOLELLA VIRTAA KUHAJOKI ENTISEN KUHAJÄRVEN KESKELLÄ, NUOLET OSOITTAVAT LÖYTÖPAIKAT. KUVA ON OTETTU LUOTEESTA.



§§. 45628-45631

KUVA 2. KIVIKAUTISTA ASUINPAIKKAA KUVATTUNA LOUNAASTA, HELSINKI-LOPPI-TIEN REUNALTA.