

Markku Torvinen

NURMON INVENTOINTI

- luettelo vuodelta 1978

S i s ä l l y s l u e t t e l o

Johdanto.....	s. 3 -
Lyhennykset.....	s. 5
Pinnanmuodosta sekä maaperästä.....	s. 6
Nurmon muinaisjäännöksistä.....	s. 6 -
Kohdehakemisto (muinaisjäännökset numerojärjestyksessä).....	s. 8
Nurmon paikallistetut muinaisjäännökset (yleiskartta, johon on merkitty kohteet numeroituina).....	s. 8a
Esinehakemisto (löydökset numerojärjestyksessä).....	s. 9 -
Kohteiden jakautuminen karttalehdittäin.....	s. 11
Top.karttojen lehtijako.....	s. 12
Muinaisjäännösten selostukset numerojärjestyksessä...	s. 13 -
Valokuvaliitteet.....	s. 69 - 73

JOHDANTO

Tämän Nurmon esihistoriallisten muinaisjäännösten inventointityön suoritin ajalla 28.7. - 5.8. 1978 liikkuen autolla. Työn tilasi ja kustansi Vaasan läänin seutukaavaliitto.

Jos löydön paikallistus on voitu suorittaa ainoastaan tilan tarkkuudella, on löydön koordinaateiksi ilmoitettu tilan päärakennuksen paikka.

Luettelon kohteet, joiden hakemisto on sivulla 8 , on numeroitu siinä järjestyksessä kun ne ovat tulleet käsittelyyn.

Kohteiden topografinen järjestys karttalehdittäin (top. kartta 1:20 000) käy ilmi sivulla 11 olevasta indeksistä. Jos joku löytö on jäänyt paikallistamatta tarkemmin kuin ^{Nurmon} Seinäjoelle yleensä, on kohteen numerona 00. Muut kohteet ovat saaneet numerot 1 - 22 (esim. NURMO 1).

Esineluettelosta sivu^{9 - 10}ta käy ilmi löydösaineistoon sidottu kohteiden ryhmitys.

Rauhoitusluokituksessa on käytetty Museoviraston esihistorian toimiston omaksumia luokitusperusteita (ks. esim. Aarni Erä-Eskon

laattimaa Kuusamon muinaisjäännösten luettelo vuodelta 1975
s. 4, Museoviraston esihistorian toimiston topografisessa
arkistossa).

Lähdekirjoituksista mainittakoon:

MEINANDER, C. F., 1950. Esihistoria. Etelä-Pohjanmaan historia I.
Helsinki.

Lyhennykset

esihist.	= esihistoriallinen
hist.	= historiallinen
kivik.	= kivikautinen
KM	= Suomen kansallismuseon esihistorialliset kokoelmat
lp.	= löytöpaikka
M.T.	= Markku Torvinen
rautak.	= rautakautinen
tl.	= tila
top.ark.	= Museoviraston esihistorian toimiston topografinen arkisto

PINNANMUODOSTA SEKÄ MAAPERÄSTÄ

Nurmon kunta sijaitsee Etelä-Pohjanmaalla Lapuanjokeen laskevan Nurmonjoen varsilla Lapuanjoen ja Kyrönjoen välisellä maakannaksella. Kunnan muodostaa Nurmonjokea seuraileva 35 km:n pituinen maakaistale. Joen alajuoksulla kohoaa maanpinta 30 - 40 m:n korkeudelle merenpinnasta, mutta yläjuoksulla aina 80 - 90 m:n korkeuteen siirryttäessä etelään päin.

Kunnan keskiosassa on joitakin (aina) 100 m:n korkeuteen kohoavia mäkiä. Aivan kunnan eteläisimmässä osassa on maasto kokonaisuudessaan 100 - 110 m:n korkeudella merenpinnasta.

Vanha kiteinen kallioperä on suurimmaksi osaksi hautautunut irtainten maalajien alle. Kohoumien lailla ja rinteillä on runsaasti moreenisoraa. Painaumissa moreeni on peittynyt laakeisiin turvesoihin.

Alueen "päivävaltimo" Nurmon l. Sulkavanjoki virtaa pitäjän läpi selväpiirteisessä laaksossa. Jokeen yhtyy vain harvoja sivujokia, mutta kylläkin pienempiä puroja. (Suomenmaa VII. Vaasan lääni. s. 195 - 196, sekä Suomenmaa (uusi laitos) 5. s. 411 - 412)

NURMON MUINAISJÄÄNNÖKSISTÄ

Nurmosta on löydetty yht. 40 kiviesinettä. Likimain kaikki paikallistetut löydöt ovat peräisin Nurmonjoen varsilta.

Nurmosta tunnetaan kaksi kivikautista asuinpaikkaa, Sippola ja Mäki-Hakola, molemmat Keski-Nurmossa, tässä kohteet NURMO 1 ja 2, sekä yksi " todennäköinen" asuinpaikka Ala-Viitalassa Veneskoskella, tässä kohde NURMO 20.

Lisäksi on voitu paikallistaa 18 kiviesineen/ -esineiden löytöpaikkaa , mm. kirkon seudulla, Mäenkylässä, Martikkalassa ja Hipinmäessä. Osa näistä paikoista saattaa tulevaisuudessa, ehkä edullisemmissä tarkastusoloissa osoittautua kivikautisiksi asuinpaikoiksi.

Viisi kiviesinettä on puutteellisten löytötietojen takia voitu paikallistaa vain yleensä Nurmooon.

Kivikautiset asuinpaikat ja paikallistettujen kiviesineiden löytöpaikat sijaitsevat tavallisimmin 40 - 50 m:n korkeuskäyrien välillä. Poikkeuksena on Ala-Viitalan löytö, joka on 85 m:n korkeudella merenpinnasta.

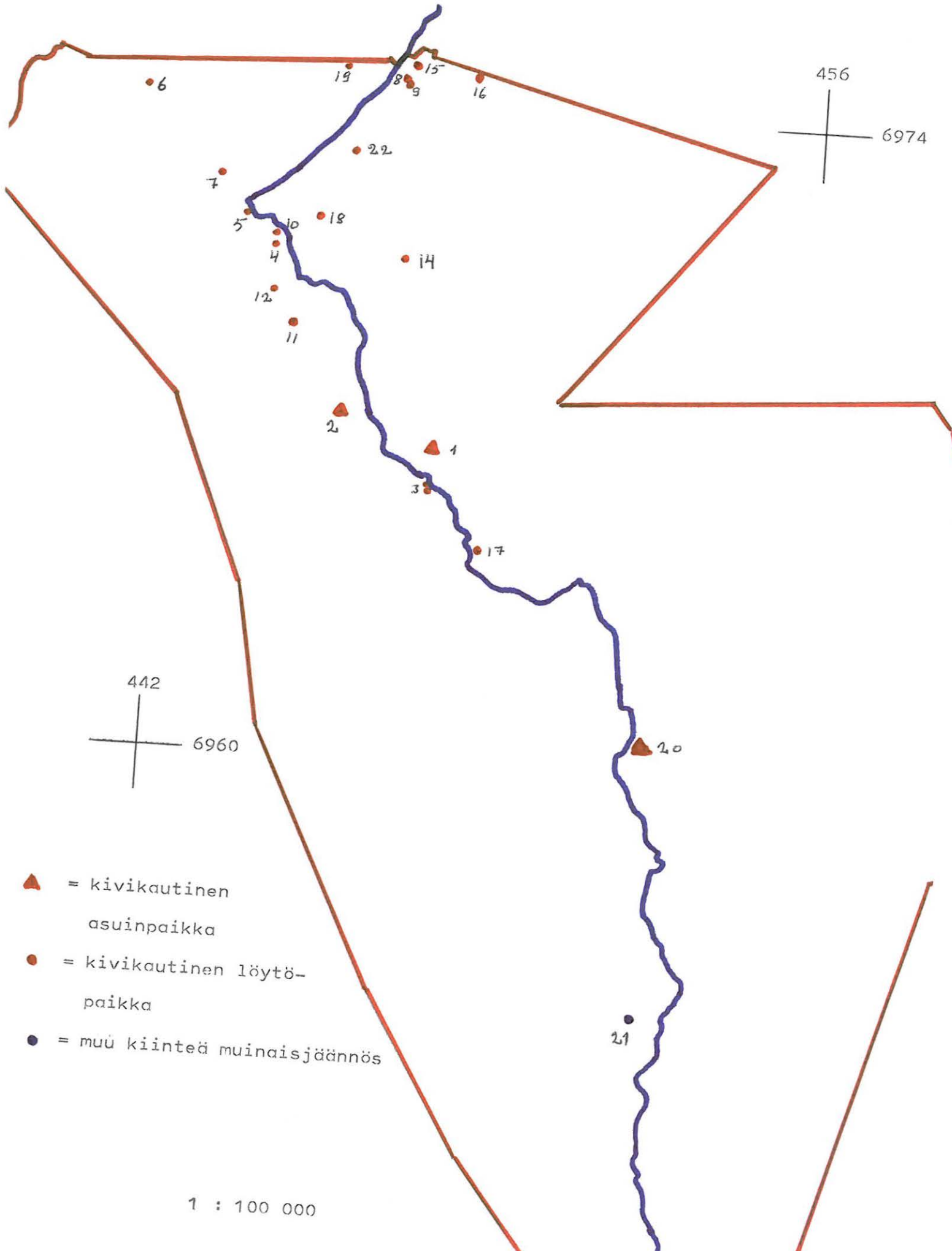
Ehdottoman selvästi esikeraamiseen aikaan kuuluvia löytöjää Nurmossa ole, ainoa korkeutensa puolesta mahdollinen on Ala-Viitalan löytö. Esikeraamisen ajan lopulla oli meren pinta nykyistä 85 - 90 m korkeammalla. 40 - 50 m:n rantakorkeus vastaa lähinnä vasara-kirvesajan ja kivikauden lopun rantaa.

Kivikautista keramiikkaa ei Nurmossa ole löydetty ainakaan toistaiseksi, ei myöskään pronssi- tai rautakauteen ajoittuvia esineitä.

K o h d e h a k e m i s t o

1. Sippola	kivik. asuinpaikka
2. Mäki-Hakola	kivik. asuinpaikka
3. Saartenoja	kivik. löytöpaikka
4. Loukko	kivik. löytöpaikka
5. Yli-Jaskari	kivik. löytöpaikka
6. Keltämäki	kivik. löytöpaikka
7. Hautämäki	kivik. löytöpaikka
8. Hipinmäki I	kivik. löytöpaikka
9. Hipinmäki II	kivik. löytöpaikka
10. Kirkkomaa	kivik. löytöpaikka
11. Penttilä	kivik. löytöpaikka
12. Nurmon asema	kivik. löytöpaikka
13. Teponneva	kivik. löytöpaikka
14. Kohtämäki	kivik. löytöpaikka
15. Mäki-Koskela	kivik. löytöpaikka
16. Huhta	kivik. löytöpaikka
17. Yli-Kortnesniemi	kivik. löytöpaikka
18. Pihlajämäki	kivik. löytöpaikka
19. Martikkala, Mustankankaan vainio	kivik. löytöpaikka
20. Ala-Viitala	kivik. asuinpaikka (?)
21. Kirkkomäki	kuoppia pirunpellossa
22. Mäki-Latikka	kivik. löytöpaikka

Nurmon paikallistetut muinaisjäännökset



- ▲ = kivikautinen asuinpaikka
- = kivikautinen löytöpaikka
- = muu kiinteä muinaisjäännös

J a k a u t u m i n e n k a r t t a l e h d i t t ä i n

(top.kartan n:o)

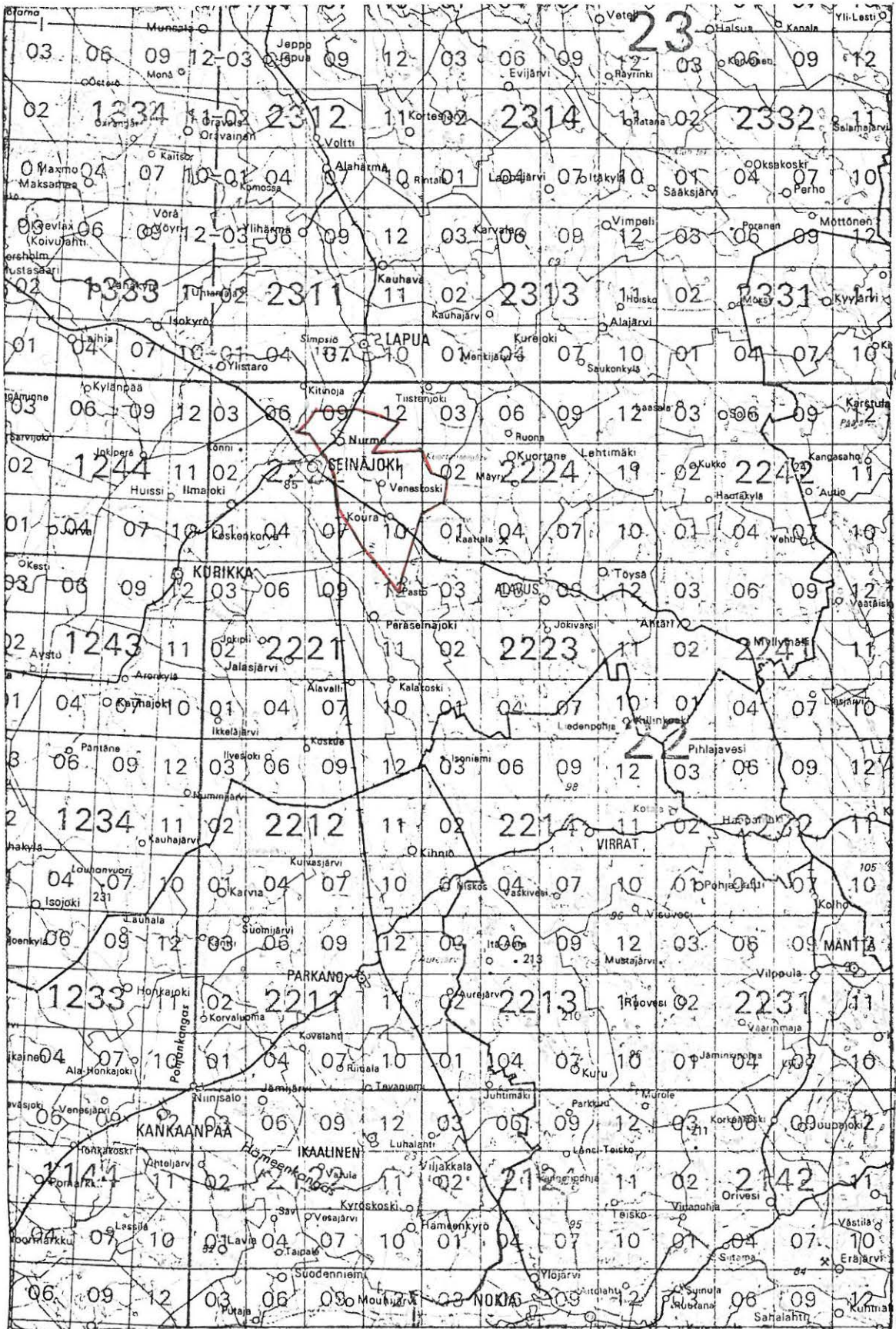
(muinaisjäännöksen n:o)

2222 07	-
08	1, 2, 3, 11, 17
09	4, 5, 6, 7, 8, 9, 10, 12, 13, 14, 15, 16, 18, 19, 22
10	21
11	20
12	-
2223 12	-
2224 01	-
02	-

500

460

500



(ote Suomen yleislehtijakokartasta. Mittakaava 1:1 000 000)

E s i n e h a k e m i s t okivikaudelta

KM 1012	kirves	ks. Nurmo 8
KM 1013	vasarakirves	ks. Nurmo 8
KM 1022	vasarakirves	ks. Nurmo 00
KM 2038:22	kourutaltoa	ks. Nurmo 00
KM 2321:968	"veitsen tapainen kalu"	ks. Nurmo 13
KM 2321:969	keihäänkärki (?)	ks. Nurmo 14
KM 2343:26	tasataltoa	ks. Nurmo 5
KM 2610:450	kourutaltoa	ks. Nurmo 17
KM 2610:451	tasataltoa	ks. Nurmo 16
KM 2610:452	tasataltoa	ks. Nurmo 16
KM 2634:466	tasataltoa	ks. Nurmo 12
KM 2754:19	kirves	ks. Nurmo 11
KM 2754:20	katkelma	ks. Nurmo 20
KM 2754:21	reikäkivi	ks. Nurmo 20
KM 2814:10	"kaavinkivi"	ks. Nurmo 10
KM 2814:11	tasataltoa	ks. Nurmo 00
KM 2814:12	tasataltoa	ks. Nurmo 00
KM 2981:17	tasataltoa	ks. Nurmo 5
KM 3517:1	kaavin	ks. Nurmo 19
KM 3517:2	"	ks. Nurmo 19
KM 3517:3	taltoa	ks. Nurmo 18
KM 3517:4	reikäkivi	ks. Nurmo 00
KM 3541:1	tasataltoa	ks. Nurmo 22
KM 3541:2	kirves	ks. Nurmo 22

KM 3828:3	kourutalтта	ks. Nurmo 20
KM 3828:4	reikäkiven teelmä	ks. Nurmo 20
KM 3996:18	kiivinuija	ks. Nurmo 16
KM 3996:19	kirves	ks. Nurmo 16
KM 10297:1	poikkikirves	ks. Nurmo 2
KM 10297:2	oikokirves	ks. Nurmo 2
KM 10980	talтта	ks. Nurmo 2
KM 11919	reikäkivi	ks. Nurmo 1
KM 17662:1	siimanpaino	ks. Nurmo 1
KM 17662:2	kvartsi-iskoksia	ks. Nurmo 1
KM 19456	talтта	ks. Nurmo 8
KM 20334	kvartsi-iskoksia	ks. Nurmo 2
KM 20335	talтта	ks. Nurmo 3
KM 20337	kvartsi-iskos	ks. Nurmo 20

Nurmo-seuran_kokoelmissa

tasataltta	ks. Nurmo 15
reikäkivi	ks. Nurmo 3
kourutalтта	ks. Nurmo 7
hioinkivi	ks. Nurmo 6

Vaasan_ruotsalaisessa_lyseossa, Ranckenin_kokoelmat

kourutaltta	ks. Nurmo 10
-------------	--------------

NURMO 1

top.kartta 2222 08 Seinäjoki

x = 6674

y = 4798

z = 52,5

Sippola

Kivikautinen asuinpaikka, luokka II

Löydöt: KM 11919 rombimainen reikäkivi, jonka löysi mv. Jaakko Sippola hiekkaa ajaessaan v. 1946 Keski-Nurmon Huumon kylästä Nurmojoen ja Hirviluoman yhtymäkohdan läheltä. Esine on saatu museoon sihteerin Väinö Taomaalan lähettämänä 3. 8. 1948.

KM 17662:1 liuskeinen siimanpaine sekä

KM 17662:2 kvartsi-iskoksia 11 kpl, jotka Kerttu Itkonen löysi virkamatkallaan Nurmon Huumon Sippolan talon pienestä soranotto-
paikasta pellon ja metsän rajasta, 200 m asuinrakennuksesta
itään. Löydöt diar. 28.9. 1968.

Sippolan tila r:no 14:78 sijaitsee Seinäjoen keskustasta n. 7 km itään Nurmojoen koillispuolella olevasta Alavus - Nurmo - tiestä Hirvikosken luona eroavan kaakkoon suuntautuvan tien päässä.

Löydön KM11919 perusteella kävi Kerttu Itkonen tarkastamassa mainitun esineen löytöpaikkaa kesällä 1968 ja totesi paikalla olevan kivikautisen asuinpaikan. Samalla hän pomoi talteen löydöt KM 17662: 1 - 2. Asuinpaikka on talosta 200 m itään pellon ja metsän rajalla. Metsän reunassa on hiekkaa n. 1 m:n vahvuudelta. Tämä näkyi paikalla olevasta laakeasta talon tarpeisiin käytetystä hiekkakuopasta.

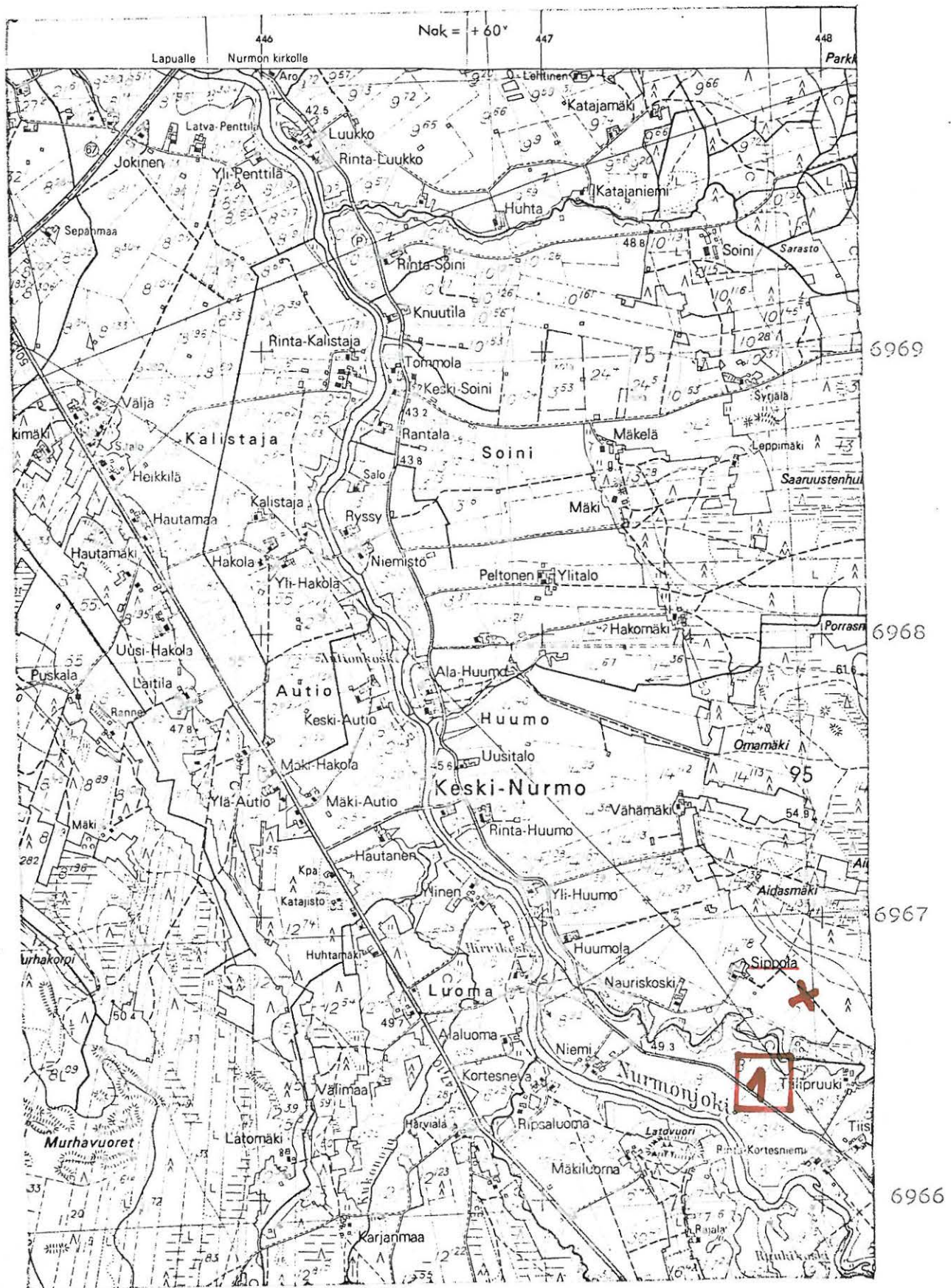
Sippolan tilan omistaa mv. Paavo Sepponen, os. 60550 Keski-Nurmo.

Valokuva 1 (f. 49351) on otettu viljelystieltä Sippolan tilan rakennusten kaakkoispuolelta s:aan 13-00/60-00. Asuinpaikka sijaitsee metsän reunassa.

↳ Ks. kartta s. 15

- Lisäyksiä:

NURMO 1



(ote top.kartasta 2222 08, Seinäjoki. 1:20 000)

NURMO 2

top.kartta 2222 08 Seinäjoki

x = 6750

y = 4595

z = 45 - 50

Mäki-Hakola

Kivikautinen asuinpaikka, luokka II

Löydöt: KM 10297: 1 poikkikirves, jonka löysi mv. Toivo Mäkihakala 1935 Nurmassa olevan talonsa maalta n. 800m:n päässä joesta uutismaata raivattaessa ojan kaivuussa 40 cm syvästä mäkimullasta mänty- ja kuusimetsää kasvavalta kaölioiselta mäeltä. Maassa tavattu hiiliä.

KM 10297: 2 oikokirves, joka on löydetty v. 1934 n. 100 m:n päästä ed. no:sta maata muokattaessa auran viilloksen syvyydestä. Molemmat em esineet on saatu museoon Armas Luukon kautta 10. 3. 1936.

KM 10980 taltta, jonka löysi mv. Toivo Mäkihakola Nurmosta uutismaataan raivatessa syksyllä 1938. Taltta tuli esiin auran viilloksesta n. 15 cm syvästä. Esineen lähetti museoon Veikko Talvitie, diar. 16. 1. -39.

KM 20334 kvartsi-iskoksia, jotka M.T. poimi Mäki-Hakolan tilalta kesällä 1978. diar. 15. 11. 1978.

Mäki-Hakolan tila, r:no 11:46 (om. mv. Arto Mäki-Hakola, os. 60550 Keski-Nurmo) sijaitsee Nurmon kunnassa Aution kyläryhmässä, Nurmojoen lounaispuolella olevan Kuortaneelle vievän tien lounaispuolella. Lp. on tiesä 100 m lounaaseen ja tilan rakennuksista n. 80 m etelään. Alue on viljelys- ja tiemaata sekä metsänreunaa. Maaperä on mäkimultaa, paikoin on kallio näkyvissä. Rinne viettää hyvin loivasti koilliseen.

Paikalla käydessäni heinäkuussa 1978 löysin muutamia kvartsi-iskoksia, asuinpaikkamerkkejä, tilan päärakennuksesta n. 80 m etelään olevasta palstatienvieripellosta, joka oli perunalla. Iskoksia löytyi n. 10 m ø olevalta alalta.

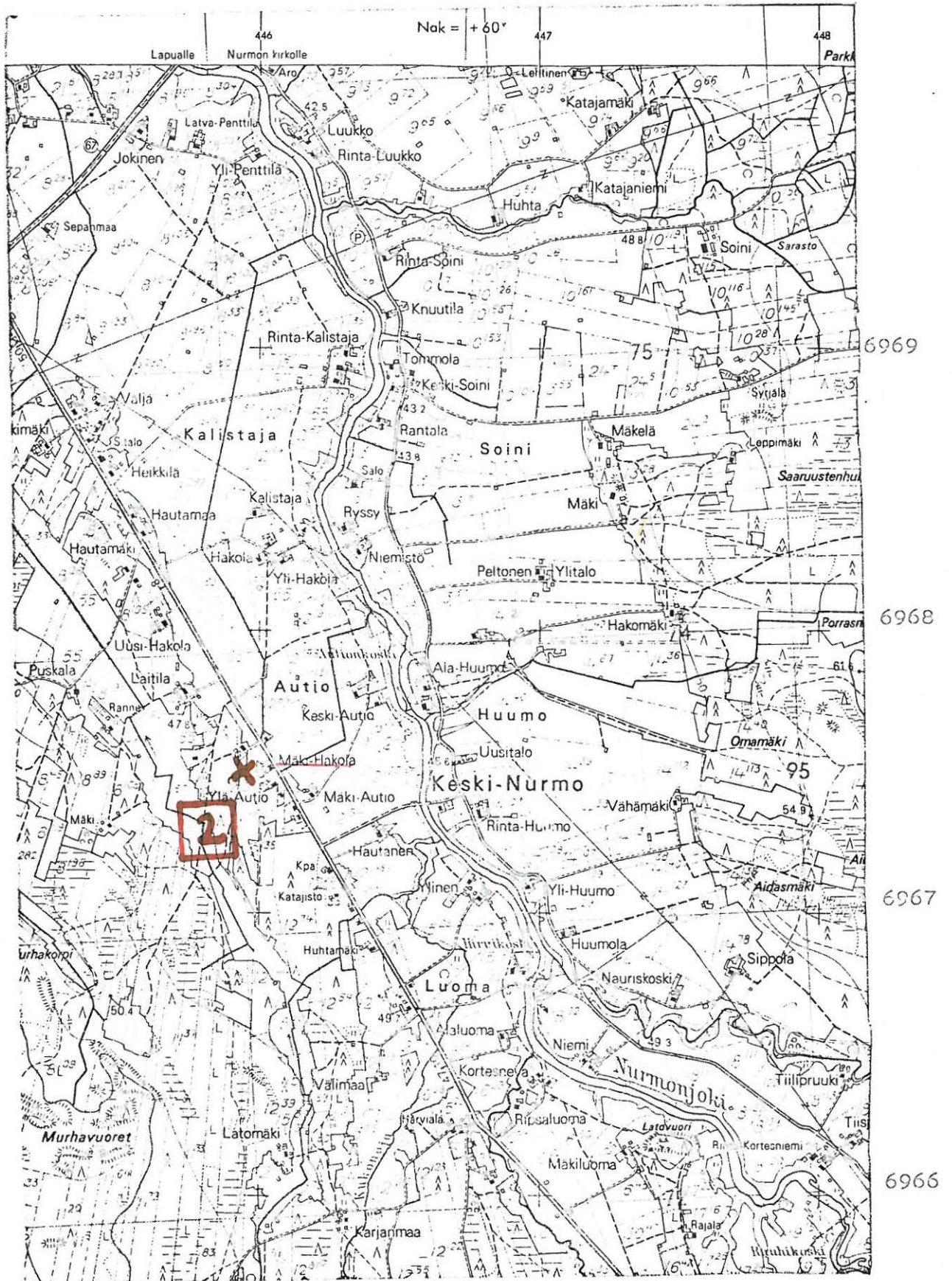
Vanhaisäntä Toivo Mäki-Hakola muisti vain kahden taltan löytymisen, molemmat päärakennuksen pohjoispuolelta n. 60 m:n päästä.

Valokuva 2 (f. 49350) on otettu viljelystien laidasta s:aan 02-00/60-00. Iskosten lp. on merkitty kuvaan.

- Ks. kartta s. 18

- Lisäyksiä:

NURMO 2



(ote top.kartasta 2222 08, Seinäjoki. 1:20 000)

NURMO 3

top.kartta 2222 08 Seinäjoki

x = 6608

y = 4757

z = 50 - 55

Saartenoja

Kivikautinen löytöpaikka, luokka II

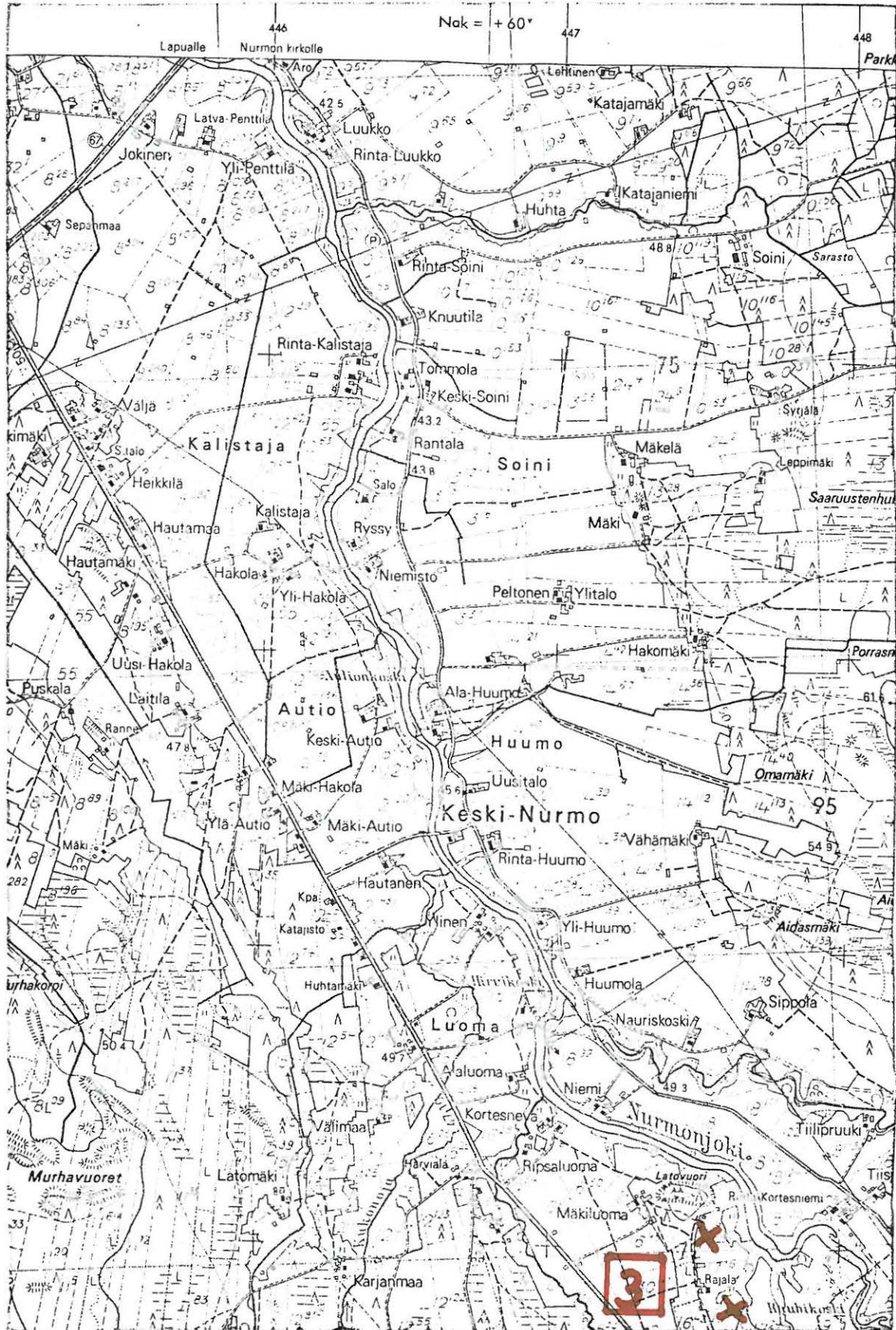
Löydöt: Nurmo-Seuran kokoelmassa reikäkivi, jonka löysi Saartenojan isäntä (os. Nurmo) v. 1945 Nurmon pitäjän Saartenojan tilan Latovuoren seutuvilta (koordinaattien osoittama paikka)
 KM 20335 kourutaltilta, jonka löysi mv. Helge Saartenoja (os. 60550 Keski-Nurmo) pellostä äestettäessä n. v. 1970 (lp.= top.kartta 2222 08 Seinäjoki, x = 6581, Y = 4765, z = 50 - 55)
 Lp. on n. 300 m ed. esineen lp:stä eteläkaakkoon. Esineen toi museoon M.T. diar. 15. 11. 1978.

Saartenojan tila, r:no17:25, om. mv. Helge Saartenoja, os. 60550 Keski-Nurmo, sijaitsee Nurmon kunnassa Knuuttilan kyläryhmässä Nurmonjoen ja Kuortaneelle vievän tien välissä Latovuoren eteläpuolella ja Nurmonjoessa olevan Ruuhikosken länsipuolella, n. 6,5 km Seinäjoen keskustasta itään. Maasto on vaihtelevaa, monin paikoin kuivuneiden kapeiden jokiuomien kuluttamaa. Maaperä on hiekkaa, alempana savikkoa. Esineiden lp:t ovat hiekkamaata ja viljelyksellä. Molemmat kohdat olisivat varsin sopivia kivikautisiksi asuinpaikoiksi. Kuitenkaan asuinpaikkamerkkejä en paikolla käydessäni havainnut.

Valokuvat 3 - 4 (f. 49352 - 353) on otettu Latovuoren kaakkoispuolelta s:aan 25-00 / 60-00. Tädempana näkyy Saartenojan tilan rakennukset. Esineiden lp:t on merkitty kuvaan: a = reikäkivi, b = kourutaltoa KM 20335.

Ks. kartta s. 21

- Lisäyksiä:



(ote top.kartasta 2222 08, Seinäjoki. 1:20 000)

NURMO 4

top.kartta 2222 09 Nurmo

x = 7088

y = 4450

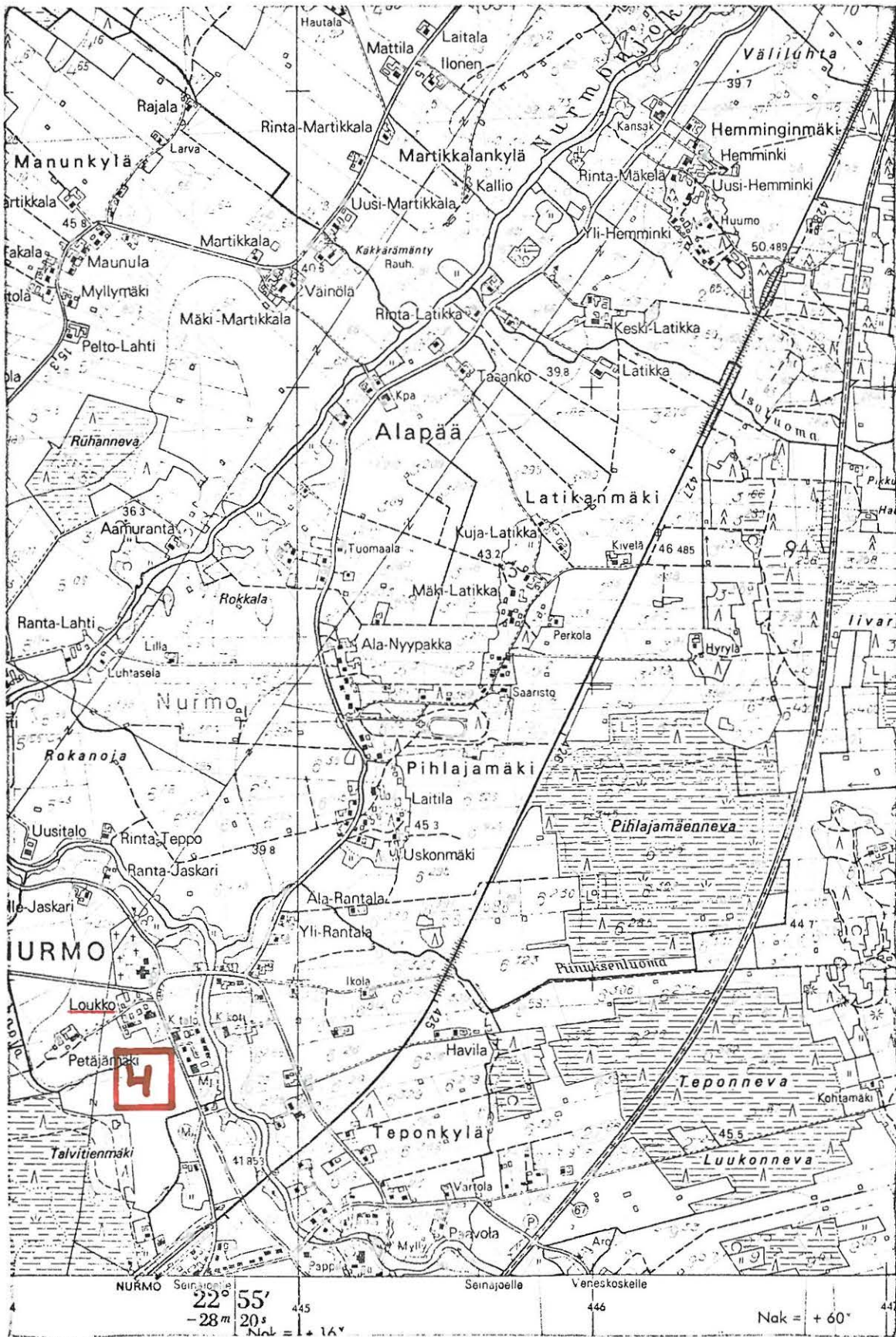
z = 40 - 45

Loukko

Kivikautinen löytöpaikka, luokka II

Löydöt: Vaasan ruotsalaisessa lyseossa, Ranckenin kokoelmat no 58 kouruvalta, joka on löydetty pellosta Loukon talosta liki Nurmon kirkkoa.

Loukon tila r: no 7:224, om. joht. Sandelin, os. 60550 Nurmo, sijaitsee Nurmon kunnassa kirkonkylässä Nurmon kirkon eteläpuolella, kirkosta n. 150 m. Maasto viettää loivasti lounaaseen. Maaperä on hiekkaa. Lp. on mahdollisesti tilan rakennusten etelä- tai lounaispuolella. Tarkempia tietoja en löydöstä saanut.



(ote top.kartasta 2222 09, Nurmo. 1:20 000)

NURMO 5

top.kartta 2222 09 Nurmo

x = 7158

y = 4376

z = 35 - 40

Yli - Jaskari

Kivikautinen löytöpaikka, luokka II

Löydöt: KM 2343:26 tasataltta, joka on löydetty Nurmosta Jaskarin kylästä töyräspellosta. Esine on saatu museoon S. Wilskmanin lähettämänä 16. 9. 1885.

KM 2981:17 tasataltta, joka on löydetty Tuomas Yli-Jaskarin pellosta. Esine on saatu museoon S. Wilskmanin lähettämänä 1. 5. 1894.

Yli - Jaskarin tila r: no 5:139, om. mv. Unto Yli-Jaskari, os. 60550 Nurmo, sijaitsee Nurmon kunnassa Nurmon kirkolta Lapualle vievän tien ja Nurmonjoen välillä joen lounaisrannalla Nurmon kirkosta 950 m luoteeseen. Maasto on tasaista ja maaperä hienoa hiekkaa, jokirannassa samikkoa. Esineen KM 2343:26 lp:ksi mainittu töyräspelto saattaa olla nyk. päärakennuksen eteläpuolella, rakennusten ja tien välillä. Paikalla käydessäni ei tilin nykyinen omistaja tiennyt löydöistä mitään eikä muitakaan kiviesineitä ole paikalta löydetty. Mitään kiinteään muinaisjäännykseen viittaavaa en paikalla käydessäni havainnut.

Valokuva 5 (f. 49354) on otettu maantieltä s:aan 53-00 / 60-00.

Yli-Jaskarin tl:n päärakennus näkyy kuvassa keskellä ja siitä oikealle (kaakkoon) saattaa olla nk. töyräspelto, josta esine KM 2343:26 on löydetty.

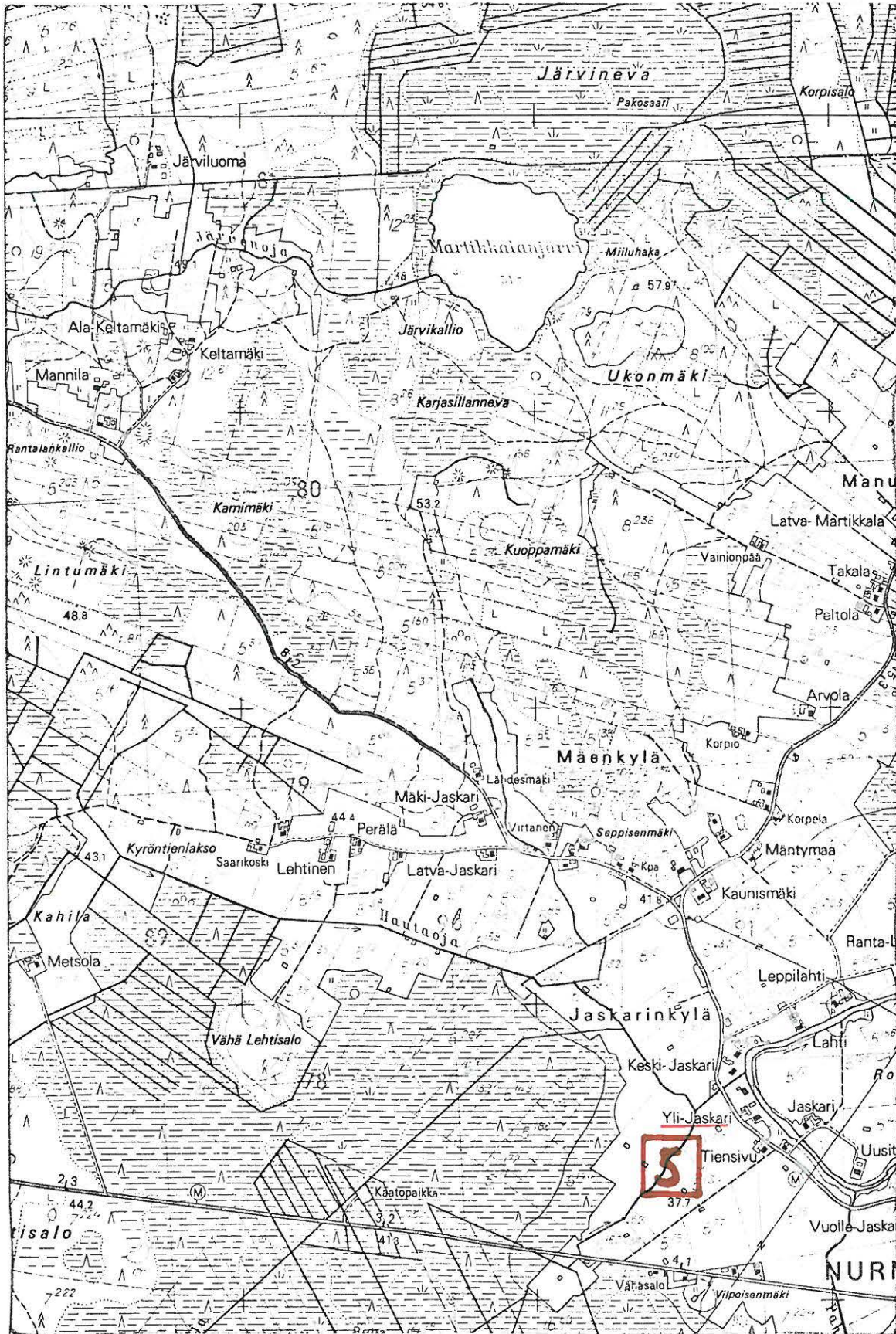
- Ks. kartta s. 26

- Lisäyksiä:

442

443

444



(ote top.kartasta 2222 09, Nurmo. 1:20 000)

NURMO 6

top.kartta 2222 09 Nurmo

x = 7434

y = 4172

z = 50 - 55

Keltämäki

Kivikautinen löytöpaikka, luokka II

Löydöt: Nurmo-seuran kokoelmissa " tuuramainen kirveenmuotoinen hioin", jonka on löytänyt mv. Herman Keltämäki n. v. 1905 / 07 Nurmon pitäjän Mäen kylästä Keltämäen kotipellolta.

Keltämäen tl. r: no 15:20, om. Herman(ni) Keltämäen perikunta, os. 60550 Nurmo, sijaitsee Nurmon kunnan Mäen kyläryhmän lounaisosassa liki Lappuan rajaa, Martikkalanjärven eteläpäästä runsas km länteen ja Nurmon kirkosta 4200 m luoteeseen.

Tl:n rakennukset ovat pohjoiseen viettävässä rinteessä metsän reunassa, Pohjoispuolella avautuu viljelysalueet, joiden läpi virtaa Martikkalan järvestä lähtevä Järvenoja.

Nykyisten asukkaiden arvelun mukaan saattaa lp. olla viljelysmaassa n. 100 m tl:n rakennuksista luoteeseen. Tarkempia tietoja asiasta en saanut.

Valokuva 6 (f. 49355) on otettu viljelystieltä s:aan 33-00 /60-00.

Arvioitu lp. on merkiyty kuvaan.

- Ks. kartta s. 29

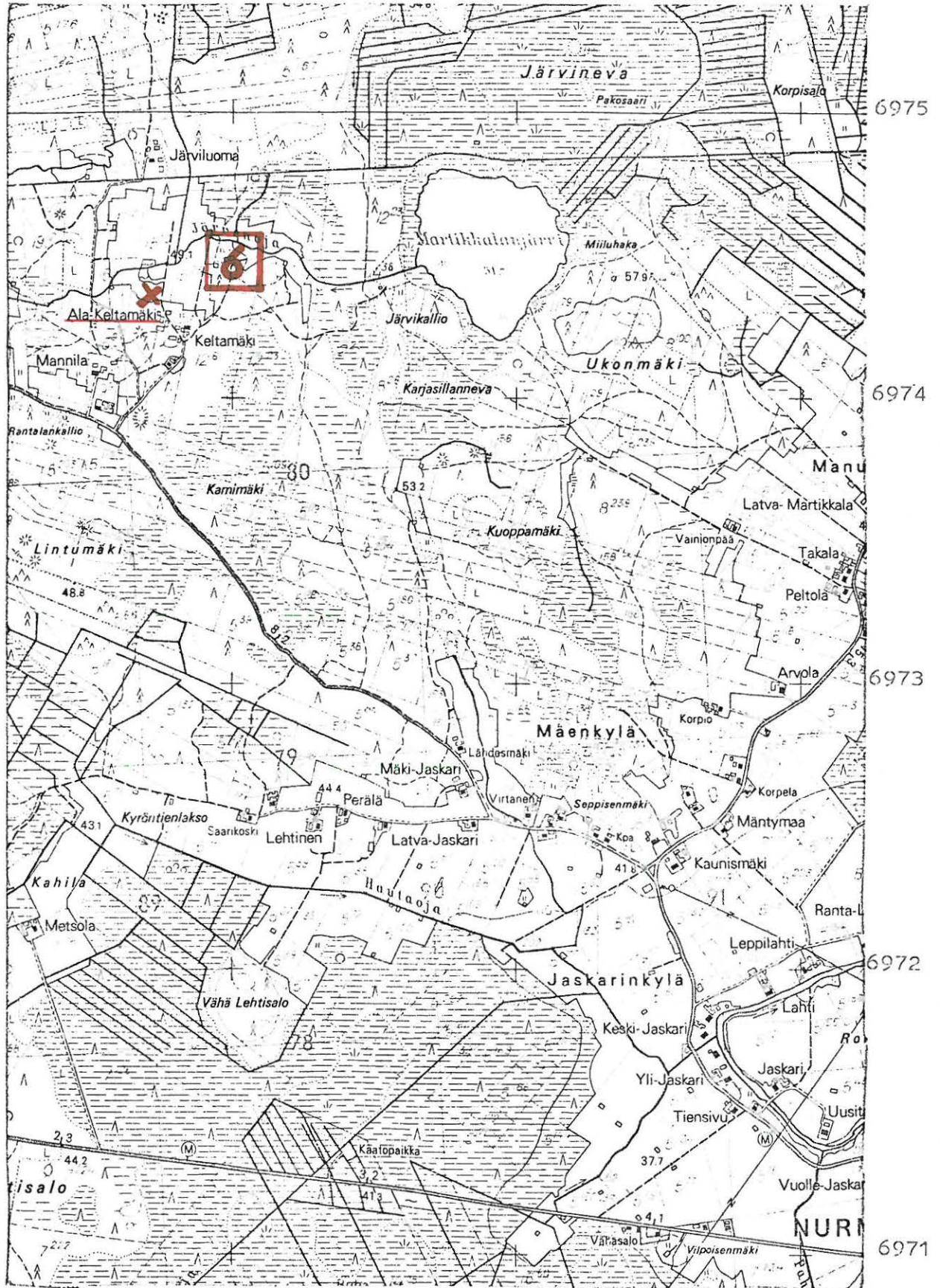
- Lisäyksiä:

NURMO 6

442

443

444



(ote top.kartasta 2222 09, Nurmo. 1:20 000)

NURMO 7

top.kartta 2222 09 Nurmo

x = 7241

y = 4304

z = 40 - 45

Hautamäki

Kivikautinen löytöpaikka, luokka II

Löydöt: Nurmo-seuran kokoelmassa kourutaltilta, jonka löysi rautatiekirjuri Matti Hautamäki toukokuussa v. 1961 Nurmon pitäjän Mäen kylästä Hautamäki-nimisen tilan (om. Kustaa Hautamäki, os. Nurmo) pellolta ruokamullasta apulantaa kylvettäessä.

Lp. sijaitsee nykyisin Viertola-nimisellä tilalla r: no 5:85. Tl:n omistaa Toivo Ahokas, os. 60550 Nurmo.

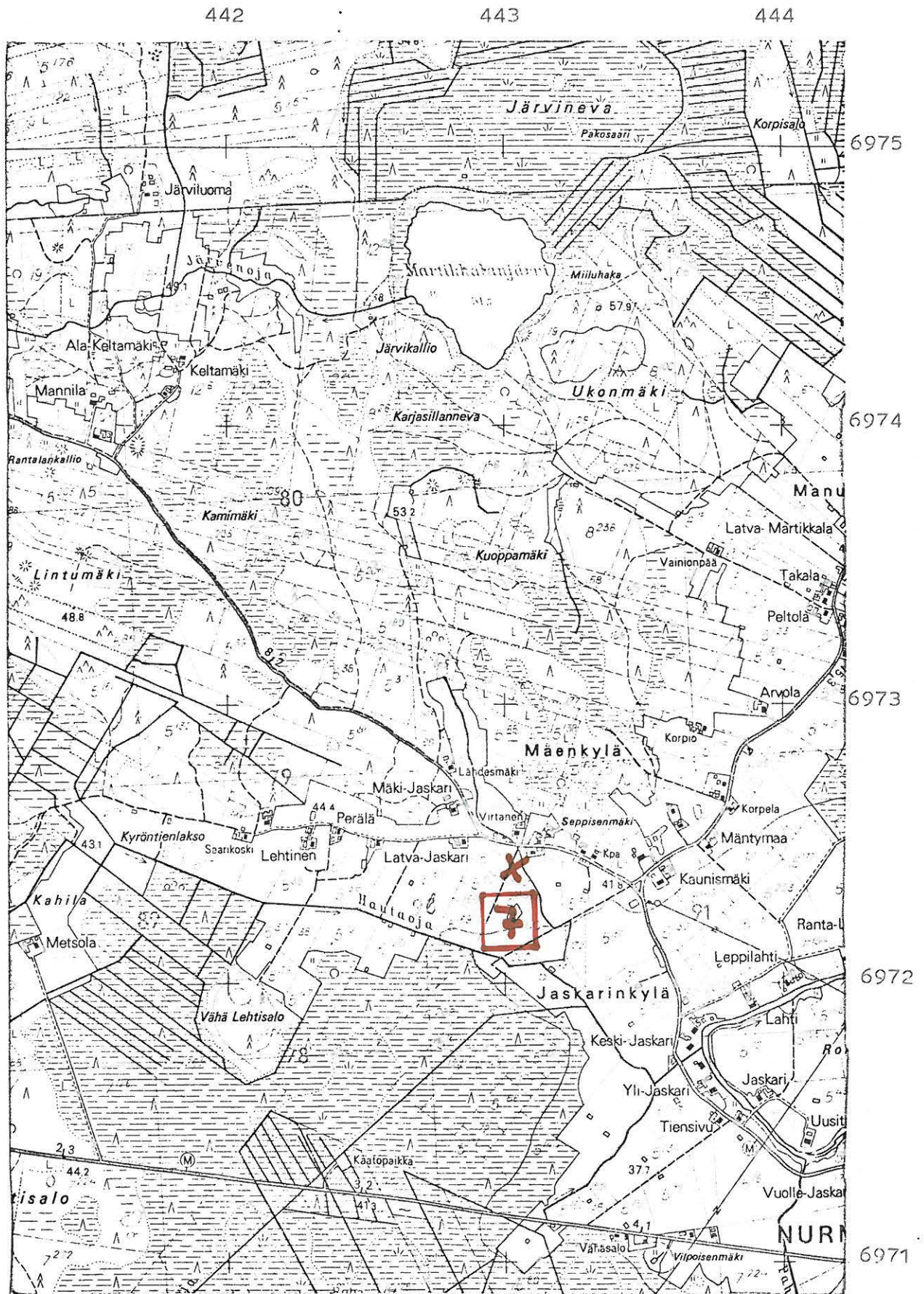
Viertolan tila sijaitsee Nurmon kunnassa Mäenkylän kyläryhmässä Nurmon kirkolta Kitinojalle vievän tien varressa kirkosta n. 3 km luoteeseen. Lp. on viljelysmaata, rinne viettää loivasti etelään ja maaperä on hie-sua. Muita löytöjä ei paikalta ole maanomistajan kertoman mukaan tehty. Mitään kivikautiseen asuinpaikkaan viittaavaa en paikalla käydessäni havainnut.

Valokuva 7 (f. 49356) on otettu maantieltä s: aan 41-00 / 60-00.

Taltan lp. on merkitty kuvaan.

- Ks. kartta s. 32

- Lisäyksiä:



(ote top.kartasta 2222 09 Nurmo. 1:20 000)

NURMO 8

top.kartta 2222 09 Nurmo

x = 7460

y = 4698

z = 45 - 50

Hipinmäki I

Kivikautinen löytöpaikka, luokka II

Löydöt: KM 1012 kirves, joka on löydetty hiekanotossa Hipinmäestä
KM 1013 vasatakirves, löydetty kuten edellinen.

Hipinmäki sijaitsee Nurmon kunnassa Ruhan kylässä Nurmon kirkolta Lapu-
alle vievän tien ja Seinäjoki - Lapua - radan välillä n. 4,5 km Nurmon
kirkosta koilliseen. Männikköä kasvava Hipinmäki kohoaa n. 10 m ympä-
röivää viljelysaluetta ylemmäksi. Hipin talot on rakennettu mäen etelä-
ja lounaispäähen.

Mv. Martti Hipin (os. 60550 Nurmo) arvelun mukaan po löydöt voivat
olla peräisin mäen lounaisrinteestä vanhoista, myöhemmin täytetyistä
maanottokuopista koordinaattien osoittamasta paikasta. Koko alueen maa-
perä on hiekkaa ja hiesua. Paikka olisi nähdäkseni varsin sopiva kivi-
kautiseksi asuinpaikaksi, vaikkakaan paikalla käydessäni en mitään asuin-
paikkaan viittaavaa havainnut. Martti Hipin ei tiennyt em. kiviesineiden
lisäksi muita paikalta löydetyn. Ks. kohde NURMO 9.

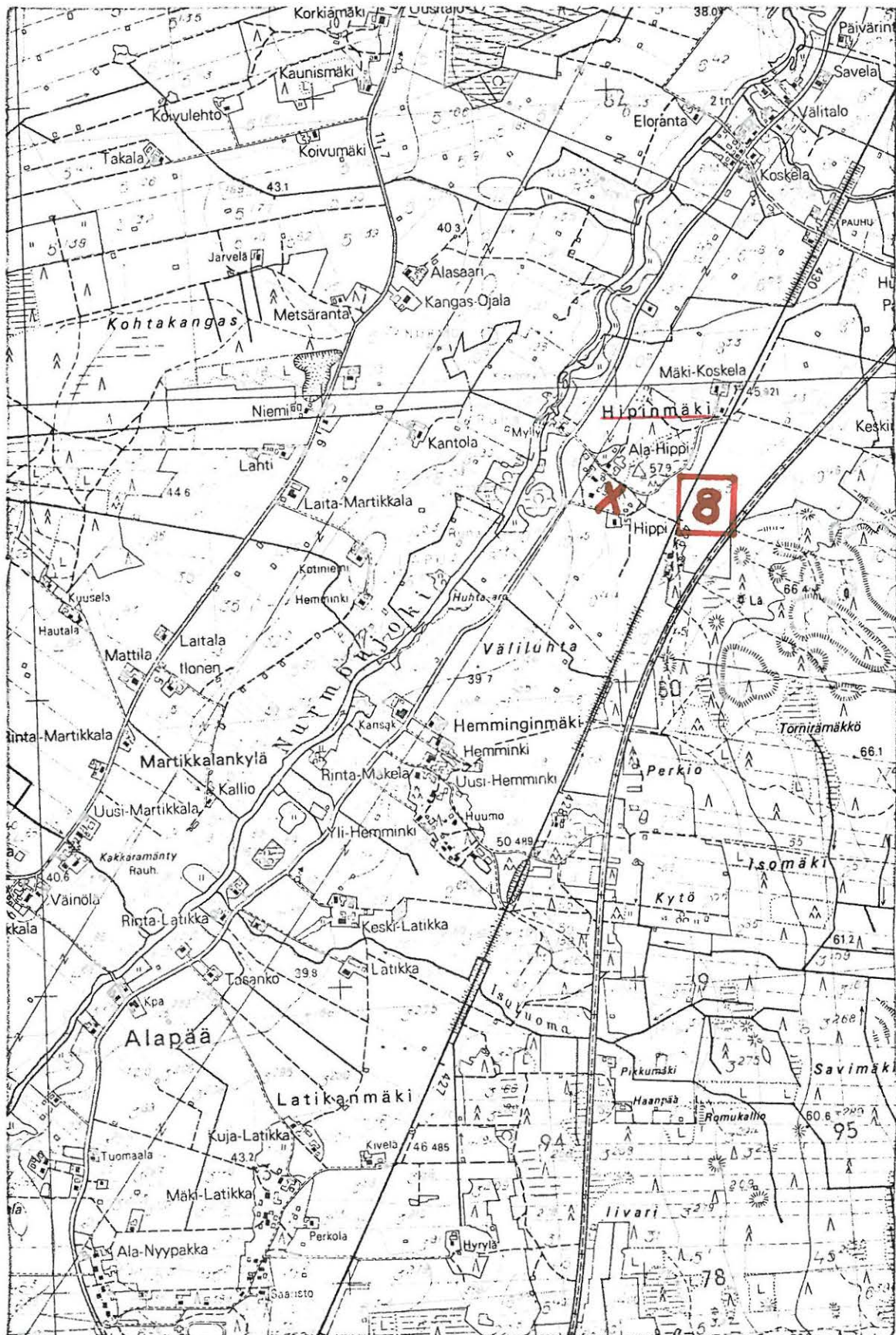
Valokuvat 8 - 9 (f. 49357 -358) on otettu maantieltä s:aan 08-00 /
60-00. Täytetyt maanottokuopat on merkitty kuvaan a:lla.

- Ks. kartta s. 35

- Lisäyksiä:

445

446



6976

6975

6974

6973

6972

(ote top.kartasta 2222 09, Nurmo, 1:20 000)

NURMO 9

top.kartta 2222 09 Nurmo

x = 7450

y = 4696

z = 45

Hipinmäki II

Kivikautinen löytöpaikka, luokka II

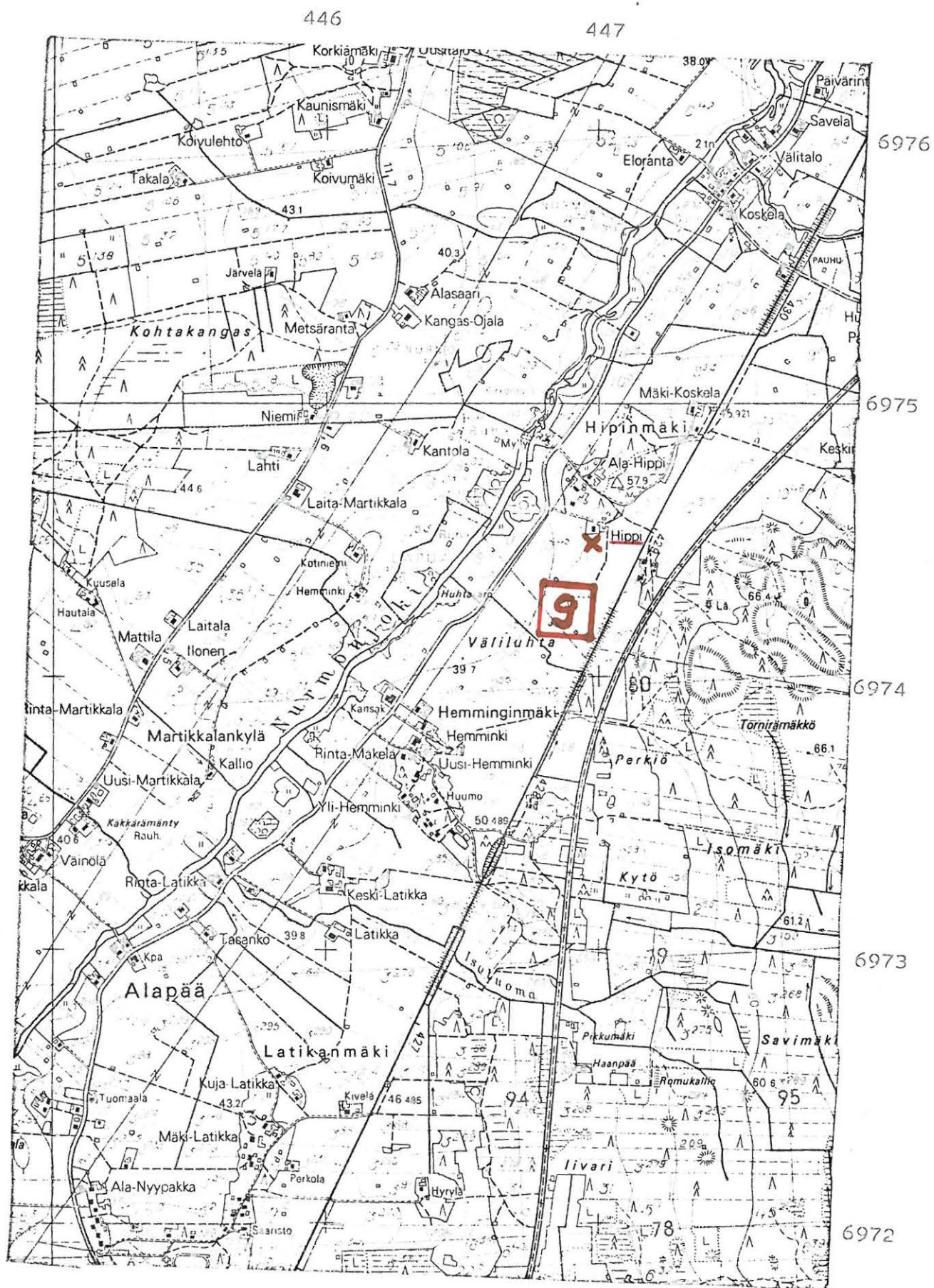
Löydöt: KM 19456 taltta, jonka löysi koulul. Seija Hippi kotitalaltaan Hippi 10:44 Ruhan kylästä Nurmosta. Lp. on lounaaseen viettävä hiesu- ja hiekkapelto. Esine löytyi peltotöissä. Esineen lahjoitti mv. Jalmari Hippi (os. 60550 Nurmo). Esineen toi museoon M.T. inventointimatkaltaan v. 1974, diar. 11. 12. 1974.

Mainittu Hipin tila r:no 10:44 (om. Jalmari Hipin perikunta) sijaitsee Nurmon kunnassa Ruhan kylässä Nurmon kirkolta Lapualle vievän tien ja Seinäjoki - Lapua - radan välillä n. 4,5 km Nurmon kirkosta koilliseen. Po tila sijaitsee Hipinmäessä eteläisimpänä ja taltta KM 19456 löytyi pellostä päärakennuksesta n. 40 m etelään. Maaperä on hienoa hiekkaa ja hiesua, rinne viettää lounaaseen. Mitään asuinpaikkamerkkejä ei paikassa näkynyt, vaikka paikka sopisi varsin hyvin kivikautiseksi asuinpaikaksi. Ks. kohde NURMO 8.

Valokuvat 8 - 9 (f. 49357 - 358) on otettu maantieltä s:aan 08-00 / 60-00. Taltan KM 19456 lp. on merkitty kuvaan b:llä.

- Ks. kartta s. 38

- Lisäyksiä:



(ote top.kartasta 2222 09, Nurmo. 1:20 000)

NURMO 10

top.kartta 2222 09 Nurmo

x = 7102

y = 4448

z = 45 - 50

Kirkkomaa

Kivikautinen löytöpaikka, luokka II

Löydöt: KM 2814: 10 " kaovinkivi", jonka löysi Salomon Kranka kirkkomaa-
maasta. Esineen lähetti museoon Salomon Wilskman, diar. 8.3.
1892.

Esine on todennäköisimmin löydetty Nurmon kirkon luota hautausmaalta ja
on saattanut joutua paikalle täytemaan mukana.

Seurakunnan haudankaivaja ei tiennyt kirkkomasta koskaan kiviesineitä
löytyneen, eikä paikkaa tarkastaessani siinä mitään kivikautiseen asuin-
paikkaan viittaavaa näkynyt.

- Ks. kartta s. 40

- Lisäyksiä:

NURMO 10



(ote top.kartasta 2222 09, Nurmo. 1:20 000)

NURMO 11

top.kartta 2222 08 Seinäjoki

x = 6920

y = 4496

z = 45 - 50

Penttilä

Kivikautinen löytöpaikka, luokka II

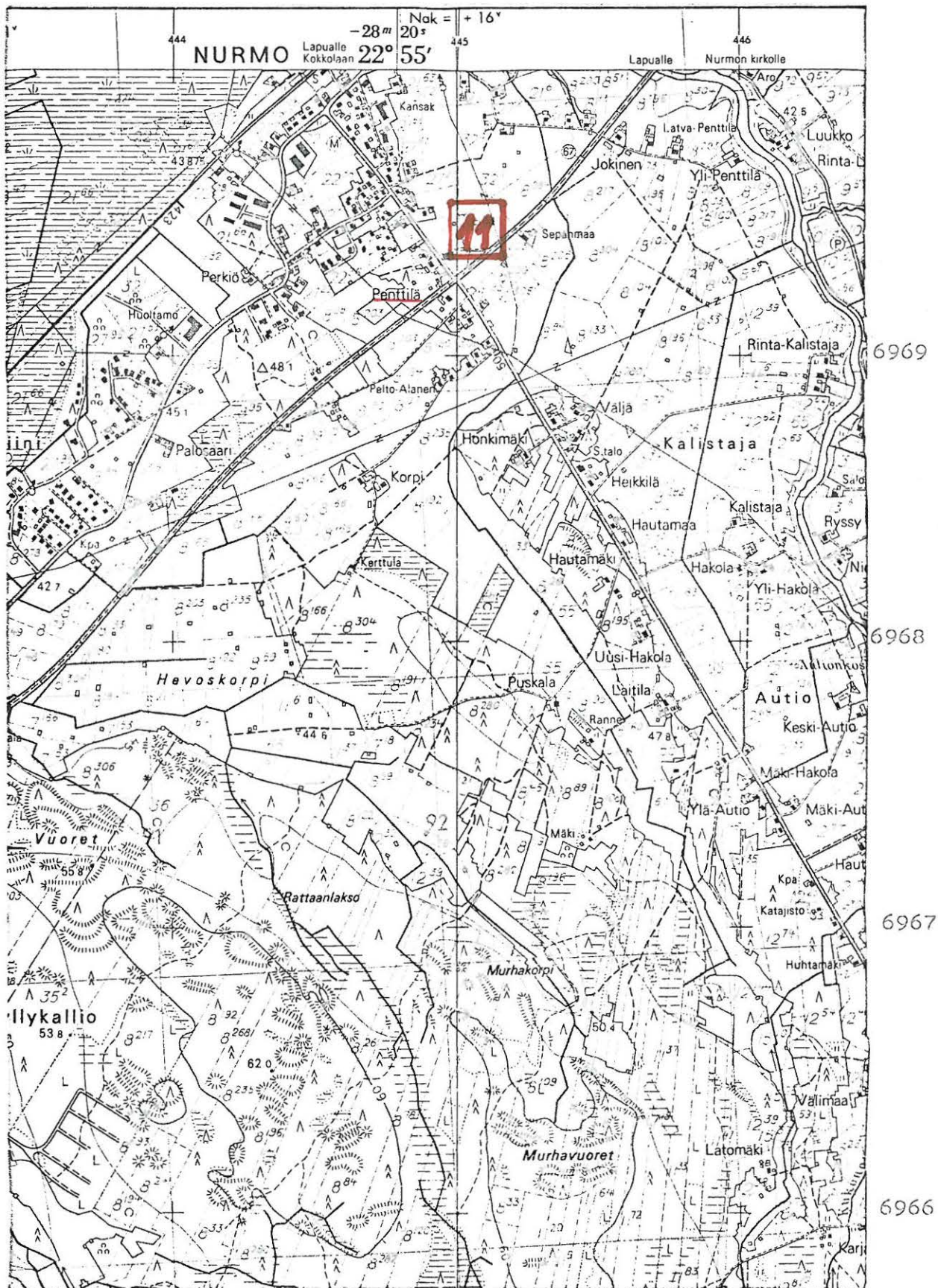
Löydöt: KM 2754: 19 kirves, joka on löydetty Penttilän pellosta. Esine on saatu museoon Salomon Wilskmanin lähettämänä 3.3. 1891.

Penttilän talo sijaitsee Nurmon kunnassa Kalistajan kyläryhmässä Seinäjoki - Lapua - tien ja Nurmon kirkolta Kuortaneelle vievän tien risteyksessä sen eteläpuolella. Seinäjoen keskustasta on paikalle matkaa n. 5,5 km koilliseen. Nykyisin tilan omistaa Matti ja Maija Yli-Penttilä. Tilan rakennukset ovat autioina, eikä löydöstä tullut tarkempaa selkoa.

- Ks. kartta s. 42

- Lisäyksiä:

NURMO 11



(ote top.kartasta 2222 08, Seinäjoki. 1:20 000)

NURMO 12

top.kartta 2222 09 Nurmo

x = 7000

y = 4452

z = 40 - 45

Nurmon asema

Kivikautinen löytöpaikka, luokka II

Löydöt: KM 2634:446 tasataltta, joka on löydetty Nurmon aseman läheltä rautatien alta savesta. Esine on saatu museoon S.Wilskmanin lähettämänä 8. 4. 18 -.

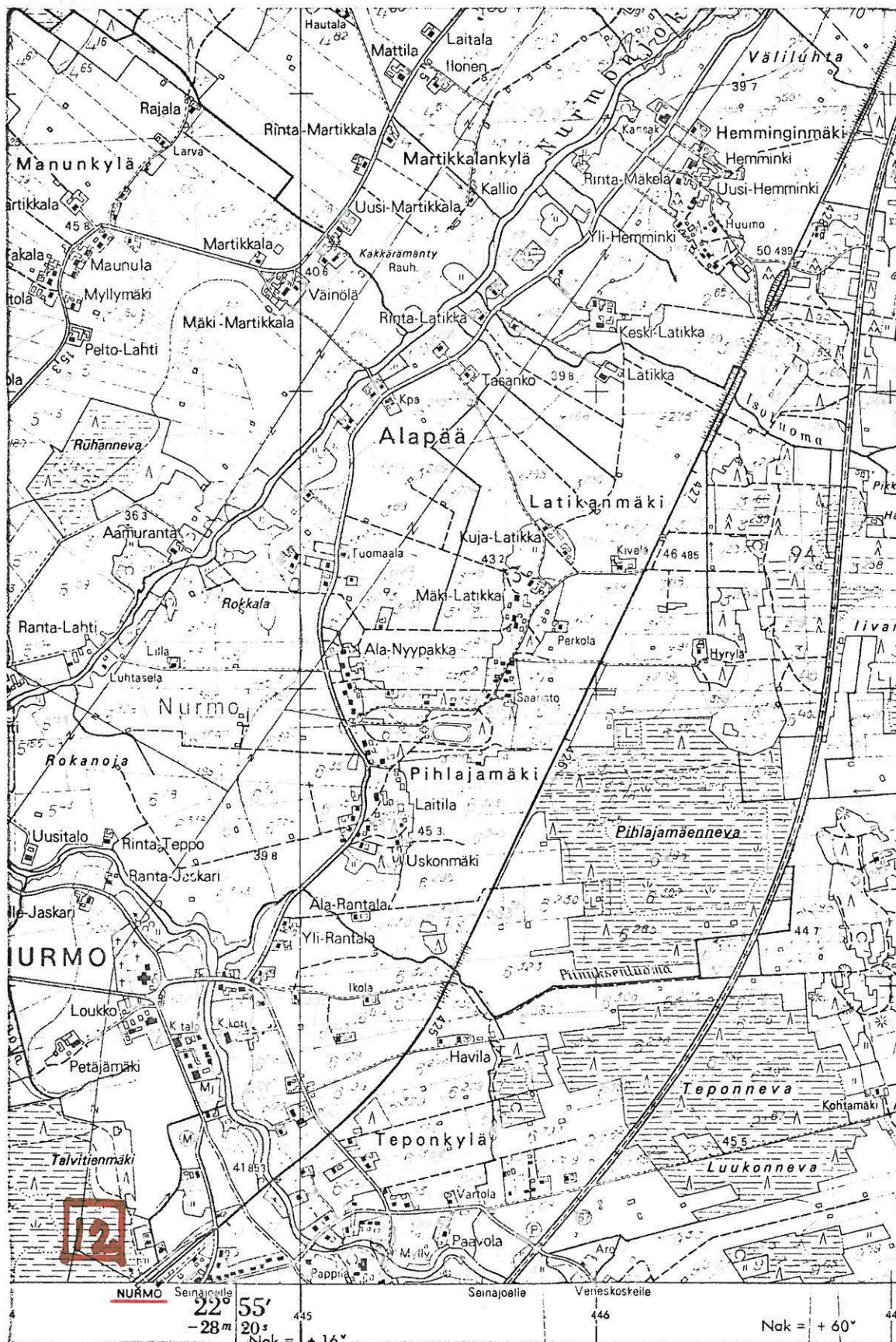
Nurmon asema sijaitsee koordinaattien osoittamassa paikassa. Löytösuhteista päätäten on esine voinut joutua veteen.

Tarkempaa selkoa löydöstä en saanut.

- Ks. kartta s. 44

- Lisäyksiä:

NURMO 12



6974

6973

6972

6971

(ote top.kartasta 2222 09, Nurmo. 1:20 000)

NURMO 13

top.kartta 2222 09 Nurmo

x = 7070

y = 4646

z = n. 45

Teponneva

Kivikautinen löytöpaikka, luokka II

Löydöt: KM 2321:968 "veitsentapainen kalu", jonka löysi Tepon talon torppari Jaakko Rintamäki Teponnevasta ojaa kaivaessaan kahden kyynärän syvyydestä. Esine on saatu museoon S. Wilskmanin lähettämänä 8. 4. 1885.

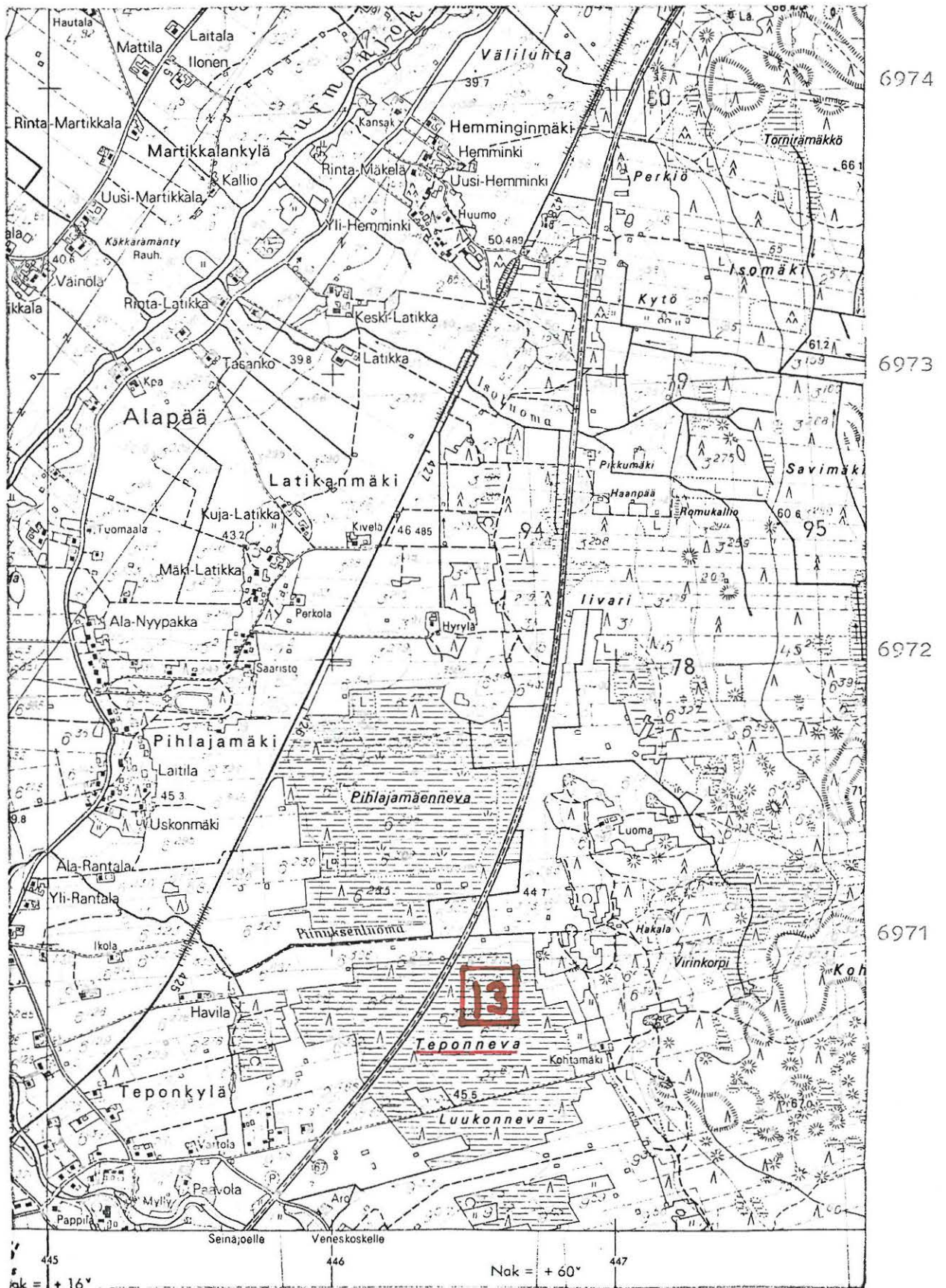
Teponneva sijaitsee Nurmon kunnassa Teponkylän kyläryhmän itäpuolella Nurmon kirkosta n. 2 km itäkaakkoon. Seinäjoki - Lapua - tie kulkee nevan kautta.

Lähempiä tietoja löydöstä en saanut.

- Ks. kartta s. 46

- Lisäyksiä:

NURMO 13



(ote top.kartasta 2222 09, Nurmo. 1:20 000)

NURMO 14

top.kartta 2222 09 Nurmo

x = 7064

y = 4695

z = 45 - 50

Kohtamäki

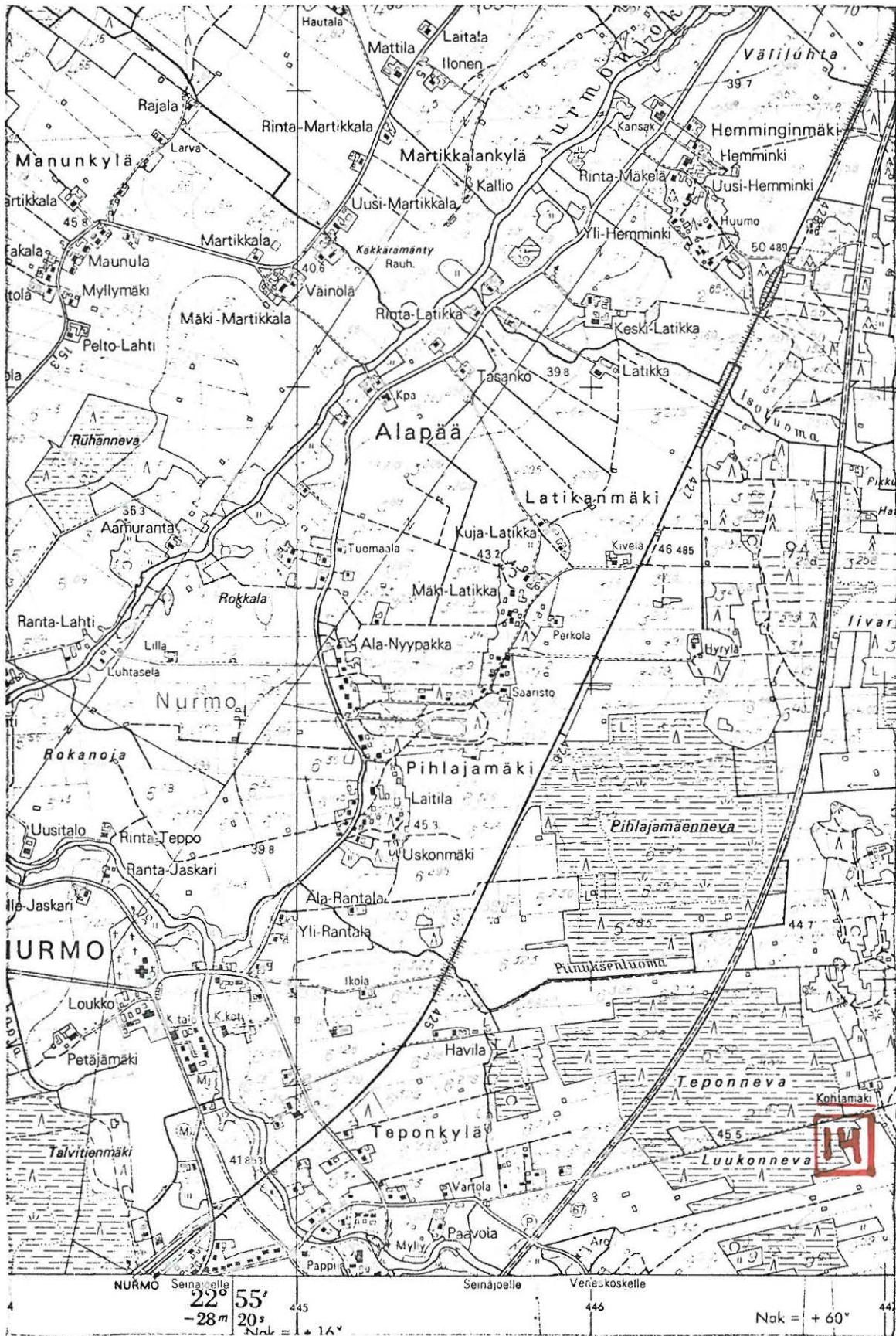
Kivikautinen löytöpaikka, luokka II

Löydöt: KM 2321:969 keihäänkärki (?), jonka löysi pappilan torppari Juha Kohtamäki mäkipeltoa tehdessään. Esine on saatu museoon S. Wilskmanin lähettämänä 8. 4. 1885.

Kohtamäen tila sijaitsee Nurmon kunnassa Luukon kyläryhmässä Teponnevan laidassa nevan itäpuolella. Nurmon kirkosta on paikalle matkaa n. 2,5 km itäkaakkoon. Tl:n omistaa nykyisin mv. Hermann Uitto (os. 60550 Nurmo). Nykyiset asukkaat eivät tienneet löydöstä mitään eikä uusia kiviesineitä ole paikalta löydetty.

- Ks. kartta s. 48

- Lisäyksiä:



(ote top.kartasta 2222 09, Nurmo. 1:20 000)

NURMO 15

top.kartta 2222 09 Nurmo

x = 7512

y = 4732

z = 45 - 50

Mäki - Koskela

Kivikautinen löytöpaikka, luokka II

Löydät: Nurmo-seuran kokoelmassa pohjal. tasataltta, jonka löysi mv Onni Koskela (os. Nurmo, Hippi) n. v. 1941 Nurmon pitäjän Koskelan kylästä Mäki-Koskelan talon maalta (om. mv Elli Koskela, os. Nurmo, Hippi) Hipinmäen laidasta n. 400 m Nurmon ja Lapuanjoesta peltoa kynnettäessä savimaasta.

Mäki-Koskelan tl. (om. mv. Onni Koskela, os. 60550 Nurmo) sijaitsee Nurmon kunnassa Hipinmäen koillispuolella Nurmonjoen ja Seinäjoki-Lapua - radan välissä, radasta 80 m luoteeseen. Nurmon kirkosta on paikalle matkaa vajaat 5 km koilliseen.

Esineen lp. on tilan rakennuksista 140 m pohjoisluoteeseen. Paikka on viljelysmaata, rinne viettää loivasti pohjoiseen ja maaperä on savikkoa. Mitään asuinpaikkamerkkejä ei paikalla näkynyt.

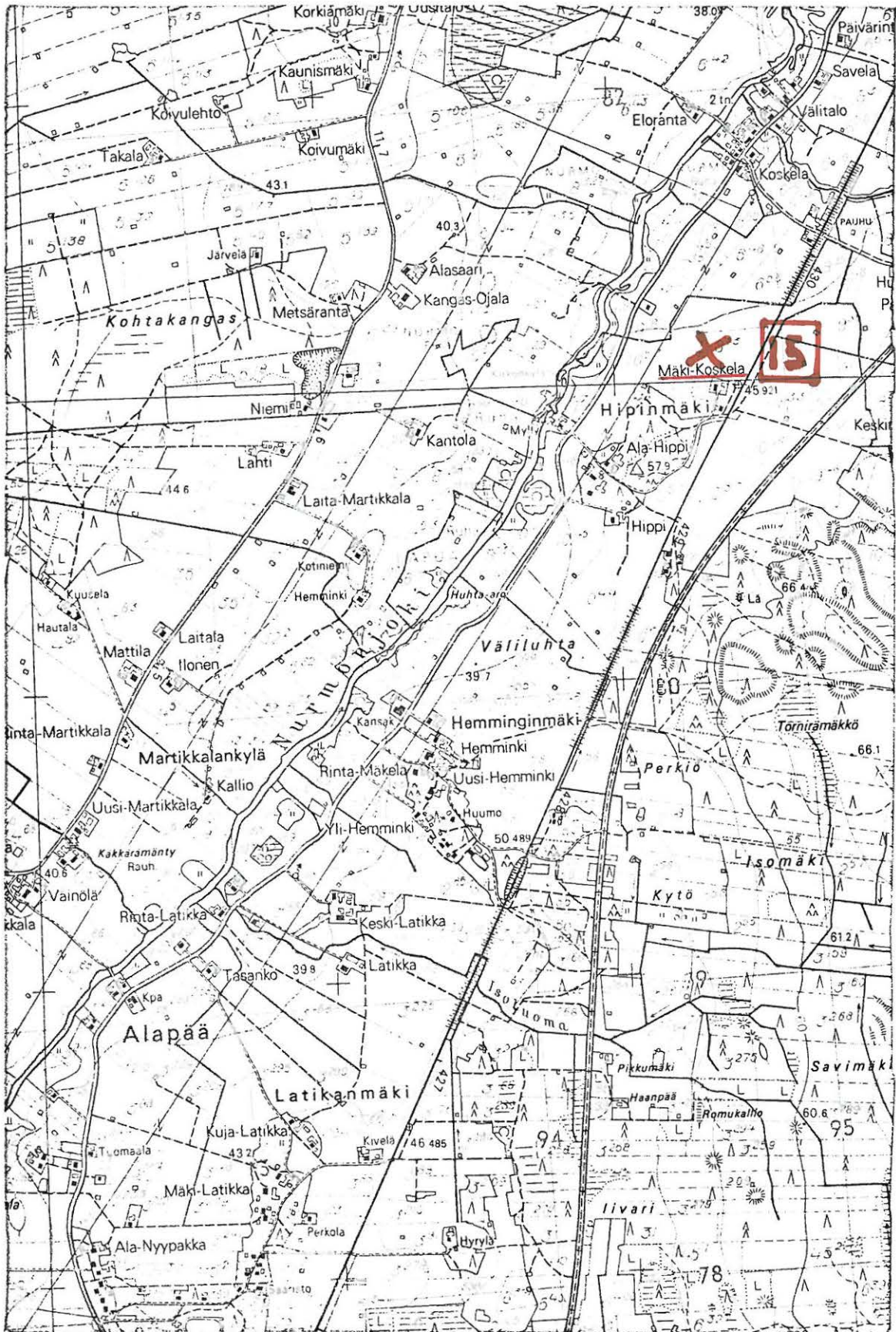
Valokuva 10 (f. 49359) on otettu Mäki-Koskelan päärakennuksen pohjoispäästä s:aan 55-00 / 60-00. Lp. on kuvassa näkyvän ladon vasemmalla puolella (länsipuolella).

- Ks. kartta s. 51

- Lisäyksiä:

446

447



6976

6975

6974

6973

6972

(ote top.kattasta 2222 09, Nurmo. 1:20 000)

NURMO 16

top.kartta 2222 09 Nurmo

x = 7475

y = 4844

z = n. 50

Huhta

Kivikautinen löytöpaikka, luokka II

Löydöt: KM 2610:451 tasataltta, jonka löysi Yli-Koskelan torppari Huhta pellostä. Esine on saatu museoon S.Wilskmanin lähettämänä 26.11. 1888.

KM 2610:452 tasataltta, joka on löydetty ja saatu museoon kuten edellisen no.

KM 3996:18 nuijakivi, jonka löysi Ylikoskelan torppari Matti huhtapeltoa tehdessä. Esine on saatu museoon S.Wilskmanin lähettämänä 8.10. 1901.

KM 3996:19 kirves, joka on löydetty ja saatu museoon kuten edellinen no.

Em esineet saattavat olla löydetyt nyk. Huhdan tilan r:n:o 8:9 alueelta Jouttiluoman koillis- ja itärannalta läheltä Nurmon ja Lapuan rajaa. Koskelalaisten maat ulottuivat kapeana kaistana yli Jouttiluoman Koskelan taloista itäkaakkoon. Esineiden löytöaika kuokittiin Jouttiluoman varteen peltoja. Maaperä on paikalla hienoa hiekkaa ja savensekaista hiesua. Huhdan tilan omistaa Ahti Huhta, os. 60550 Nurmo. Hänen kertoman mukaan ei paikalta ole kiviesineitä löydetty, eikä siinä paikalla käydessäni ja paikkaa tarkastaessani mitään kivikautiseen asuinpaikkaan

viittaavaa näkynyt.

Valokuvat 11 - 12 (f. 49360 - 361)on otettu viljelysmaalta tl:n 8:31 alueelta s:aan 50-00 / 60-00. Huhdan tl:n asuinrakennus on merkitty kuvassa x:llä. Rakennuksen takana virtaa Jouttiluoma.

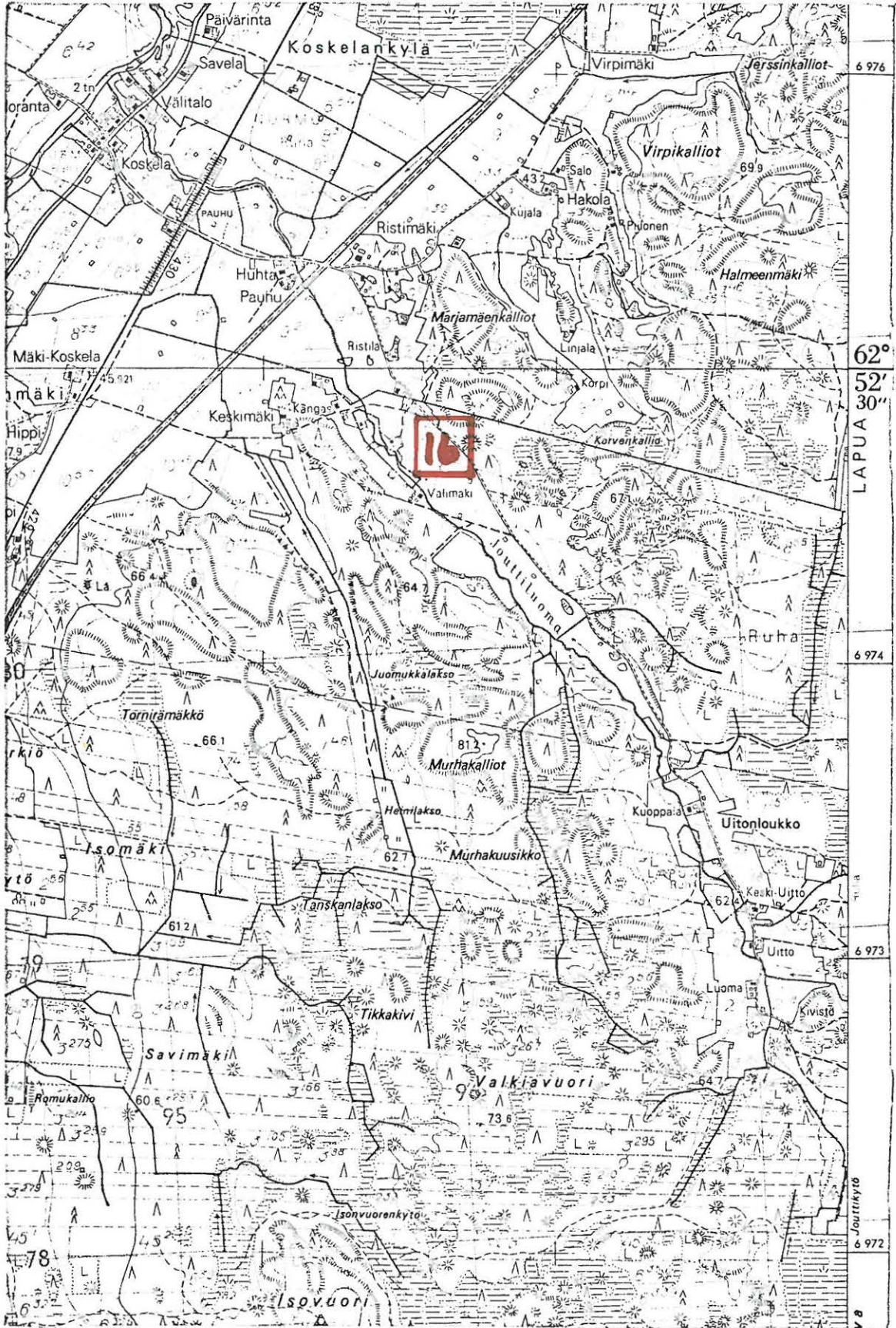
- Ks. kartta s. 54

- Lisäyksiä:

448

449

450



(ote top.kartasta 2222 09, Nurmo. 1:20 000)

NURMO 17

top.kartta 2222 08

x = 6470

y = 4904

z = 60 - 65

Yli-Kortesniemi

Kivikautinen löytöpaikka, luokka II

Löydöt: KM 2610:450 kourutaltilta, joka on löydetty Kortesniemen kylästä Yli-Kortesniemen talosta pellosta. Esine on saatu museoon S. Wilskmanin lähettämänä 26. 11. 1888.

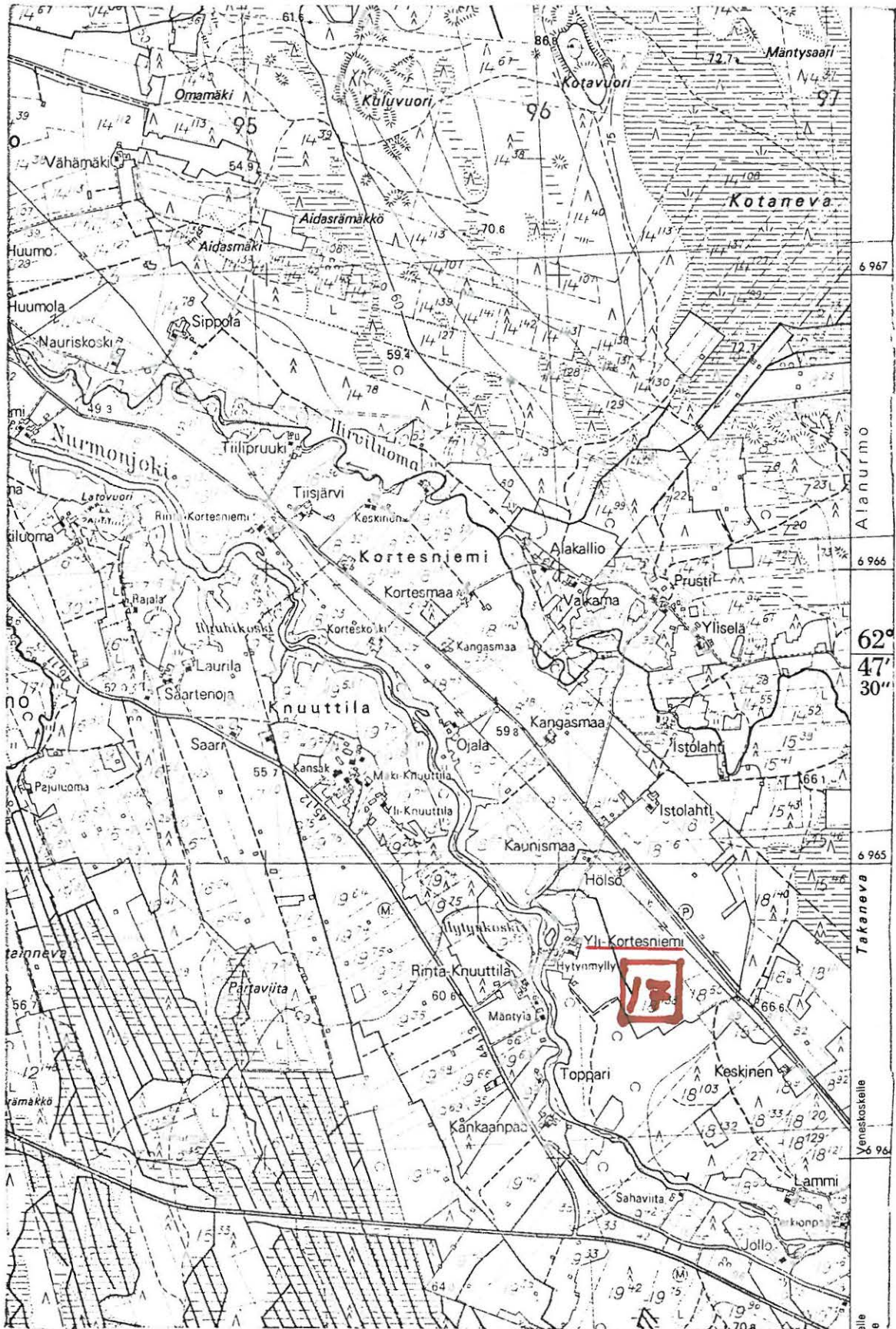
Yli-Kortesniemen tl r:ino 18:105, om. Teuvo Kortesniemi, os. 60550 Nurmo, sijaitsee Nurmon kunnassa Kortesniemen kyläryhmässä Nurmijoen itärannalla Hytynkosken itärannalla. Paikalle on Seinäjoen keskustasta matkaa n. 8 km itäkaakkoon.

Talon nykyiset asukkaat eivät tiedneet löydöstä mitään, eikä kiviäesineitä heidän tietämän mukaan ole paikalta löydetty.

Ks. kartta s. 86- Lisäyksiä:

448

449



(ote top.kartasta 2222 08 *Senniöjoki*, Nurmo. 1:20 000)

NURMO 18

top.kartta 2222 09 Nurmo

x = 7163

y = 4526

z = 45 - 50

Pihlajamäki

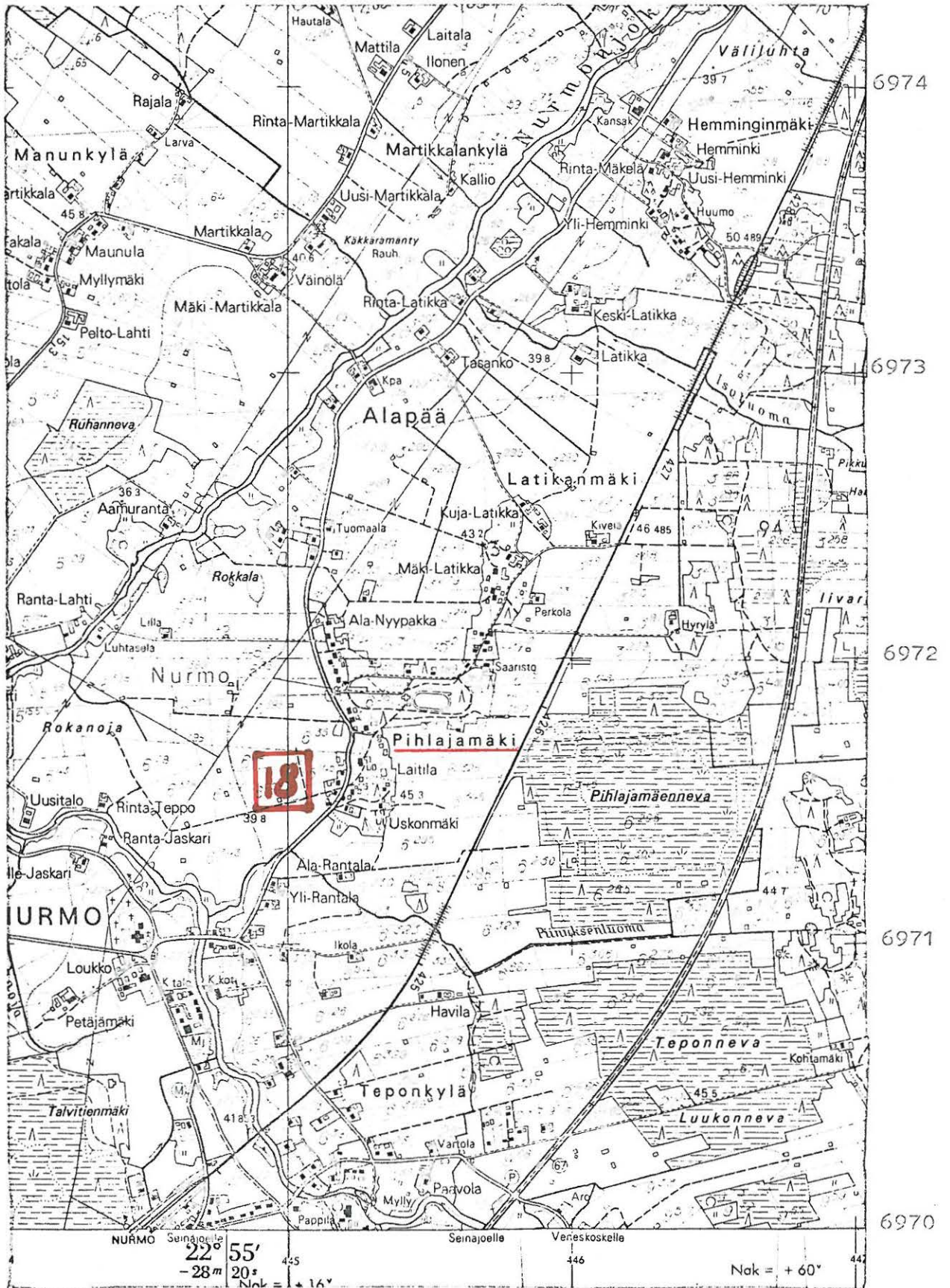
Kivikautinen löytöpaikka, luokka II

Löydöt: KM 3517: 3 taltta, jonka löysi Arvo Pihlajamäki Nurmon pitäjistä pellosta. Esine on saatu museoon S. Wilskmanin lähettämänä 7.3. 1898.

Pihlajamäen tl. r:ino 6:377, om Elma Pihlajamäki, os. 60550 Nurmo, sijaitsee Nurmon kunnassa Pihlajamäen kyläryhmässä Nurmon kirkolta Lapualle vievän tien ja Seinäjoki - Lapua rautatien välillä, Nurmon kirkosta 1 km koilliseen. Rakennukset sijaitsevat viljelysten ympäröimällä metsäisellä kummulla. Maaperä on hiekkaa ja paikoin karkeahkoa sora ja kivikkoa. Tarkempia tietoja löydöstä en saanut.

Ks. kartta s. 88- Lisäyksiä:

NURMO 18



(ote top.kartasta 2222 09, Nurmo. 1:20 000)

NURMO 19

top.kartta 2222 09 Nurmo

x = 7487

y = 4564

z = 45 - 50

Martikkala, Mustankankaan vainio

Kivikautinen (?) löytöpaikka, luokka II

Löydöt: KM 3517:1 "kaavin", joka on löydetty Nurmon pitäjän Martikkalan maalta Mustankankaan vainiosta peltoa tehdessä. Esine on saatu museoon S. Wilskmanin lähettämänä 7. 3. 1898.

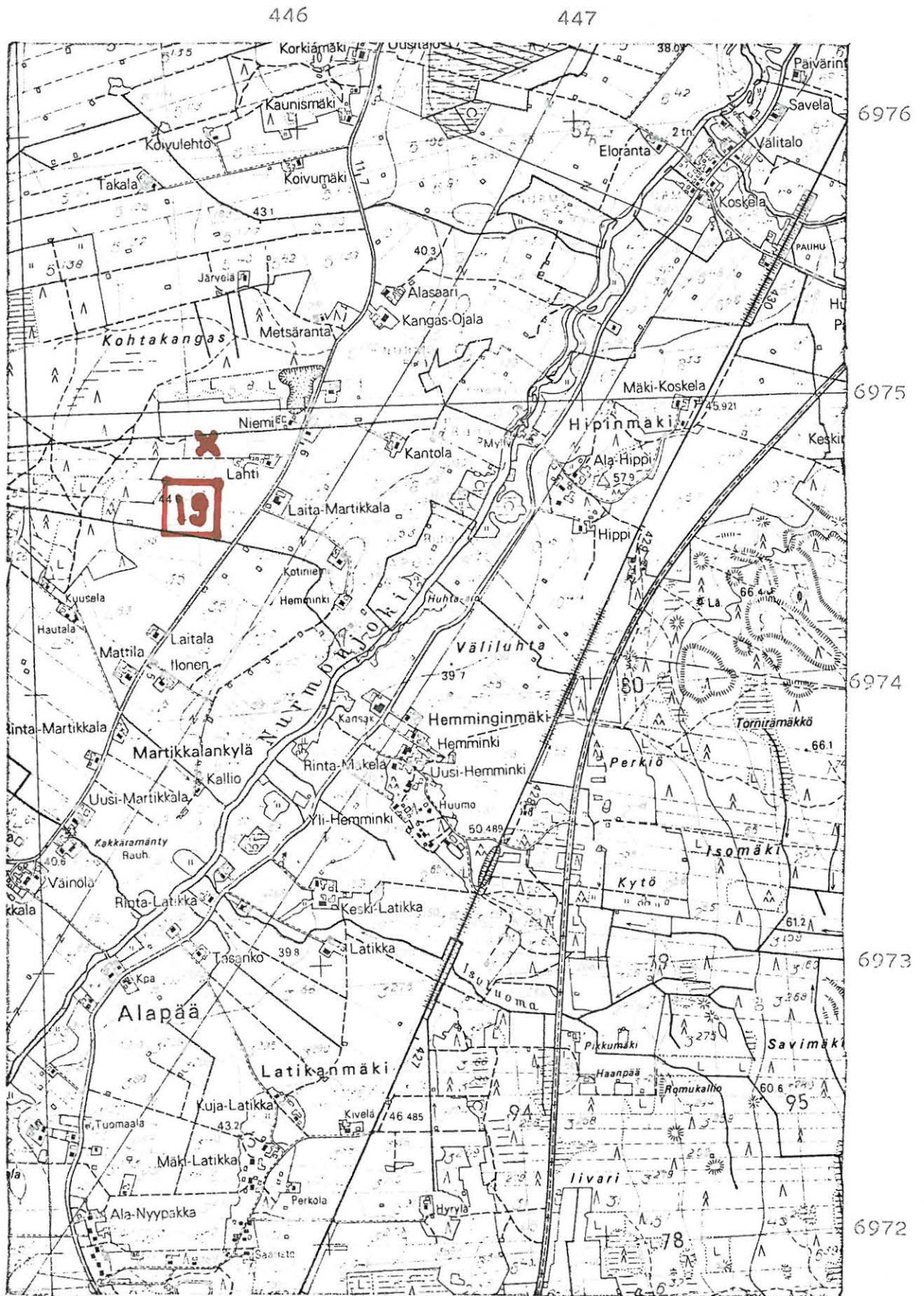
KM 3517:2 " kaavin", joka on löydetty ja saatu museoon kuten edellinen no.

Lp. on nykyisin Rinta-Martikkalan tilalla r:ino 4:3. Tl:n omistaa mv Jussi Martikkala, os. 60550 Nurmo. Lp. on Nurmonjoen lounaispuolella viljelys-alueella lähellä Kohtakangasta ja n. 20 m Nurmon ja Lapuan rajasta etelään. Nurmon kirkosta on paikalle matkaa 4 km pohjoiskoilliseen. Maasto viettää hyvin loivasti kaakkoon kohti Nurmonjokea ja maaperä on hienoa hiekkaa. Mitään kivikaütiseen asuinpaikkaan viittaavia merkkejä ei paikalla näkynyt. Oppaanani oli vanhaisäntä Eeli Martikkala.

Valokuva 13 (f. 49364) on otettu maantieltä s:aan 45-00 / 60-00.

- Ks. kartta s. 90

- Lisäyksiä:



(ote top.kartasta 2222 09, Nurmo. 1:20 000)

NURMO 20

top.kartta 2222 11 Kurjenneva

x = 6078

y = 5282

z = n. 85

Ala-Viitala

Kivikautinen asuinpaikka (?), luokka II

Löydöt: KM 2754:20 kiviaseen katkelma, jonka löysi Simuna Viittala (Ylijoelta) pellosta oja kaivettaessa kuuden korttelin syvyydestä. Esine on saatu museoon S. Wilskmanin lähettämänä 3. 3. 1891.

KM 2754:21 reikäkivi, joka on löydetty Ylijoelta Paul Viittalan pellosta. Esine on saatu museoon kuten ed. no.

KM 3828:3 kourutalitta, joka on löydetty Viitalan kylän Viitalan talon pellosta kynnetessä, löytöjä talon poika Matti Matinpöika Viitala. Esine on saatu museoon Kaarlo Moilasen lähettämänä 25.4. 1900.

KM 3828:4 reikäkiven teelmä, joka on löydetty ja saatu museoon kuten ed. no.

KM 20337 kvartsi-iskos, jonka M.T. toi inv. matkaltaan Nurmosta Ala-Viitalan tl:lta. Lp. on koordinaattien osoittaman paikka.

Nykyinen Ala-Viitalan tila r: no 8:35, om. mv. Markku Ikola, os. 60550 Nurmo, sijaitsee Nurmon kunnassa Viitalan kyläryhmässä Nurmojoen itärannalla Seinäjoelta Kuottaneelle vievästä tiestä eroavan Kouraan vievän tien var-

ressa, mainitusta risteyksestä 2100 m etelään.

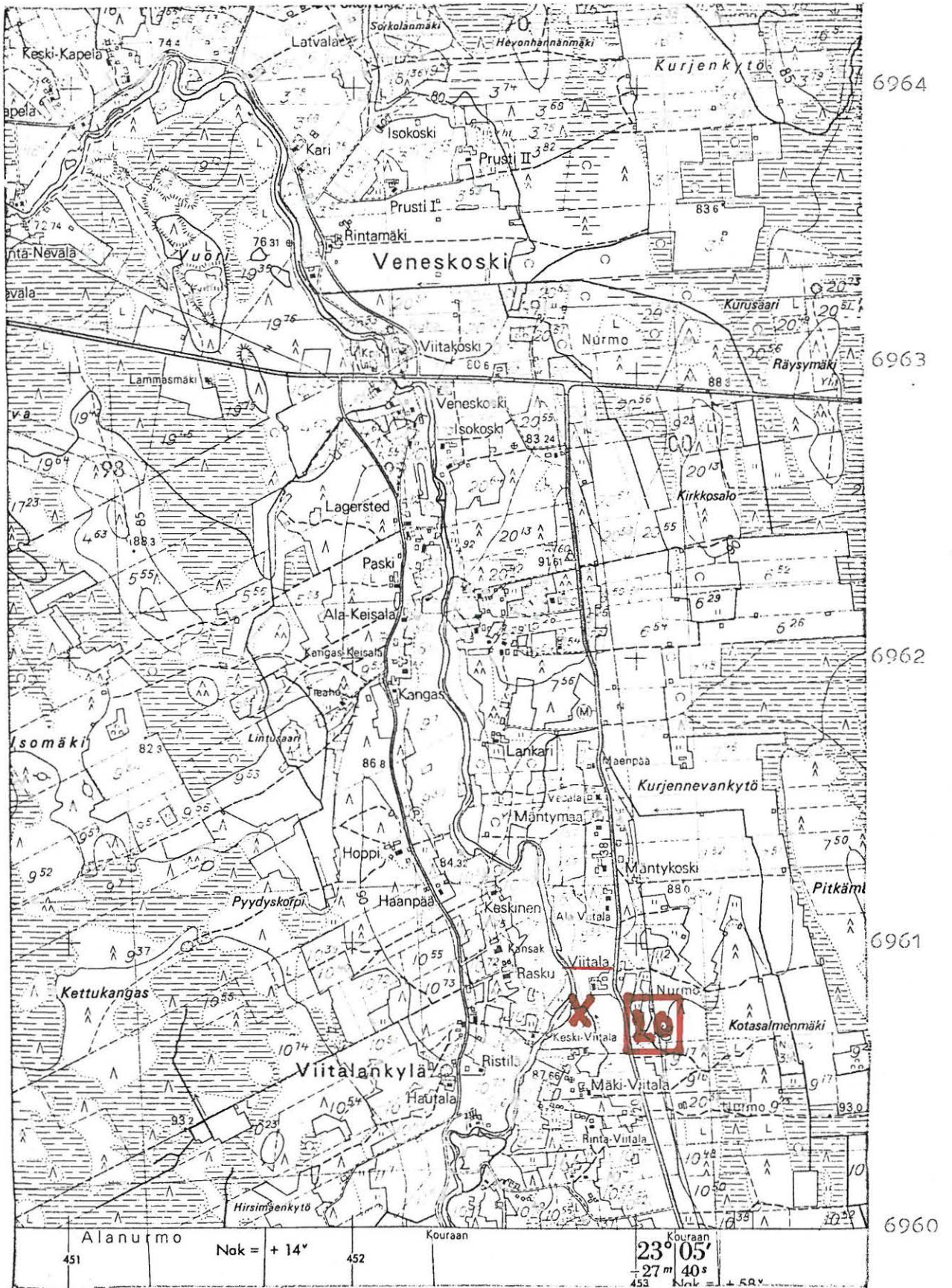
Maasto viettää loivasti länteen kohti Nurmojokea. Tien ja joen välinen alue on viljelysmaana. Maaperä on hiekkaa, liki jokirantaa hiesua ja savikkoa. Tilan rakennusten eteläpuolella virtaa pieni Nurmojokeen laskeva puro. Sen penkalta kohdasta, jossa puro tekee jyrkän mutkan enne jokeen laskemista, löytyi paikkaa tarkastettaessa kiekkamaasta kvartsi-iskos.

Esineen KM 2754:21 löytötiedoissa mainitaan Paul Viitala. Tämän nimistä henkilöä ei paikalla tiedetty asuneen, mutta Matti Viitalan kerrottiin paikkaa asuneen.

Tl:n nykyiset asukkaat eivät tienneet löydöstä mitään, eikä heidän kertoman mukaan paikasta ole muinaisesineitä löydetty.

- Ks. kartta s. 93

- Lisäyksiä:



(ote top.kartasta 2222 11, Kurjenneva. 1:20 000)

PyR 544 01 0004

s. 64

NURMO 21

top.kartta 2222 10 KOURA

x = 4578

y = 5288

z = 95 - 100

Kirkkomäki

Kuoppia pirunpellossa, luokka II (III)

Kirkkomäki-niminen kivikkoinen harju sijaitsee Nurmon kunnassa Kouran kylän lounaispuolella n. 2700 m Kouran asemasta etelälounaaseen. Kirkkomäen laella ja pohjoisrinteessä on pirunpeltoa, johon on kaiveltu kuoppia. Selviä hautaröykkiöitä ei paikalla näkynyt. Po. kohde sijoittuu tl:n r:no 5:108 alueelle.

Alue on osittain hakkuualueetta, osittain kasvaa harvaa mäntymetsää, maaperä on kivikkoista harjusöraa. Paikalla on siirtilohkareita.

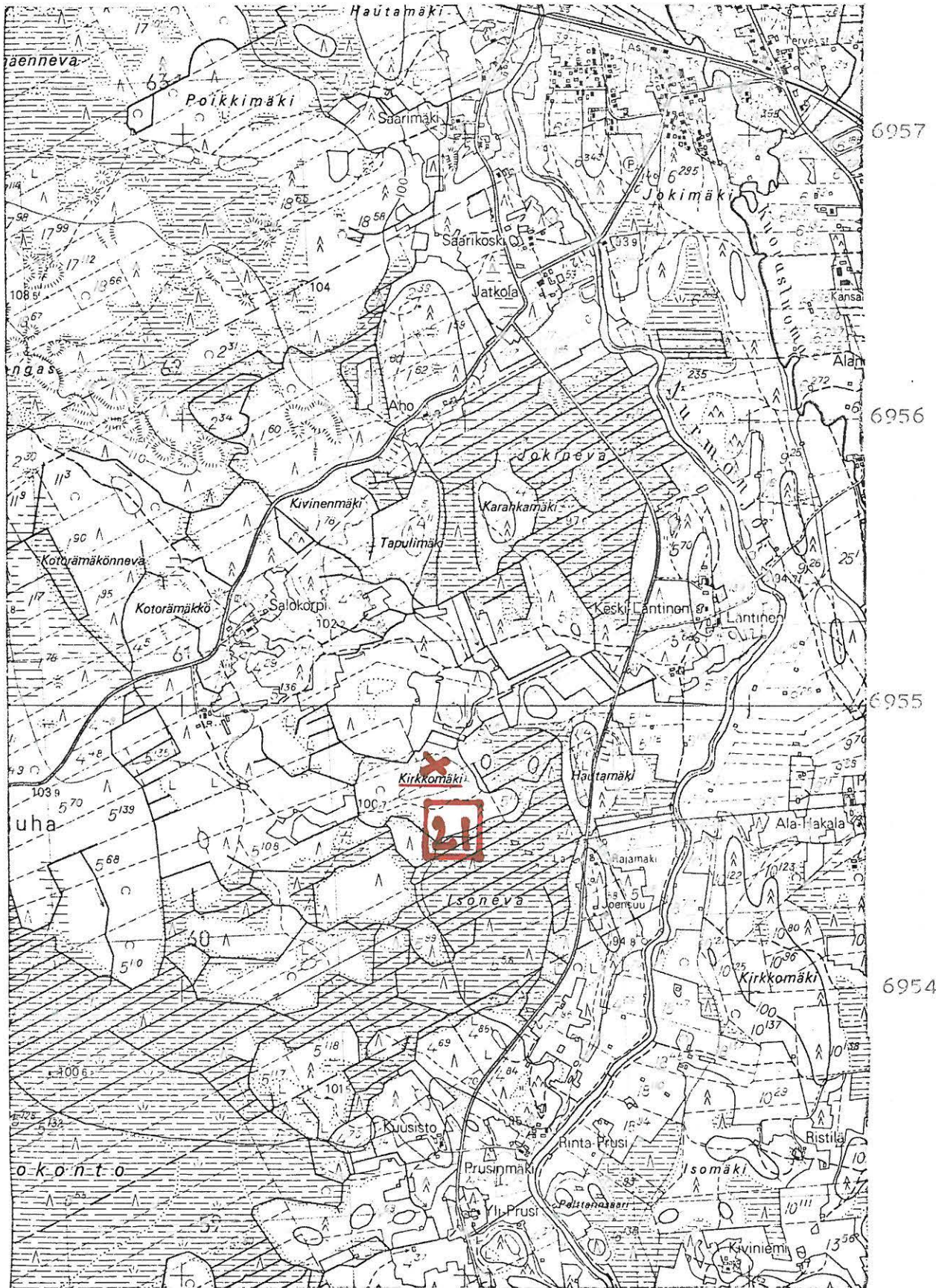
Ks. kartta s. 95

- Lisäyksiä:

452

453

454



(ote top.kartasta 2222 10, Koura. 1:20 000)

NURMO 22

top.kartta 2222 09 Nurmo

x = 7250

y = 4576

z = n. 45

Mäki-Latikka

Kivikautinen löytöpaikka, luokka II

Löydöt: KM 3541:1 tasataltta, joka on löydetty Nurmon pitäjältä Mäki-Latikan talosta, poika Kustaan antama. Esine on löydetty eheästä hiekkamäestä 15 cm:n syvyydestä. Esine on saatu museoon S. Wilskmanin lähettämänä 5.5. 1898.

KM 3541: 2 kirves, joka on löydetty Nurmon pitäjältä Mäki-Latikan talosta Kustaa Latikan pellolta. Esine on saatu museoon kuten ed. no.

Latikanmäki ja Latikan talot sijaitsevat Nurmon kunnassa Alapään kylän alueella ja muodostavat oman Latikanmäki-nimisen kyläryhmän. Mäki jää Nurmon kirkolta Lapualle vievän tien ja Seinäjoki - Lapua rautatien välille. Nurmon kirkosta on paikalle matkaa n. 2 km koilliseen. Latikanmäki kohoaa ympäröivästä viljelysalueesta hiekkapohjaisena ja männikköä kasvavana Pihlajamäen jatkeena olevana harjuna. Asytus sijoittuu harjulle.

Paikalla käydessäni mv. Yrjö Latikka arveli löytöjen olevan peräisin nykyisen Mäki-Latikan tilan r:n:o 3:208 alueelta. Tilan om. mv. Mikko Latikka, os. 60550 Nurmo. Lp. olisi arvelujen mukaan hiekkapohjainen loivasti luoteeseen viettävä laitumena oleva rinne Kuja-Latikan tilan

rakennusten lounaispuolella n. 50 m:n päässä. Tästä kerrottiin joskus löydetyn myöhemmin hukkaantuneen reikäkiven.

Paikkaa tarkastaessani en siinä mitään kivikautieeen asuinpaikkaan viittaavaa havainnut. Tosin havaintomahdollisuudet olivat heikot, koska alue oli laitumena ja siis nurmella.

Valokuvat 14 - 15 (f. 49362 - 363) on otettu kylätieltä s:aan 56-00 / 60-00. Oikeassa reunassa näkyy Kuja-Latikan tl:n päärakennus. Siitä vasemmalle on luoteeseen viettävä laidunrinne, josta kerrottiin löytyneen myöhemmin hukkaantunut reikäkivi.

- Ks. kartta s. 98

- Lisäyksiä:



6974

6973

6972

6971

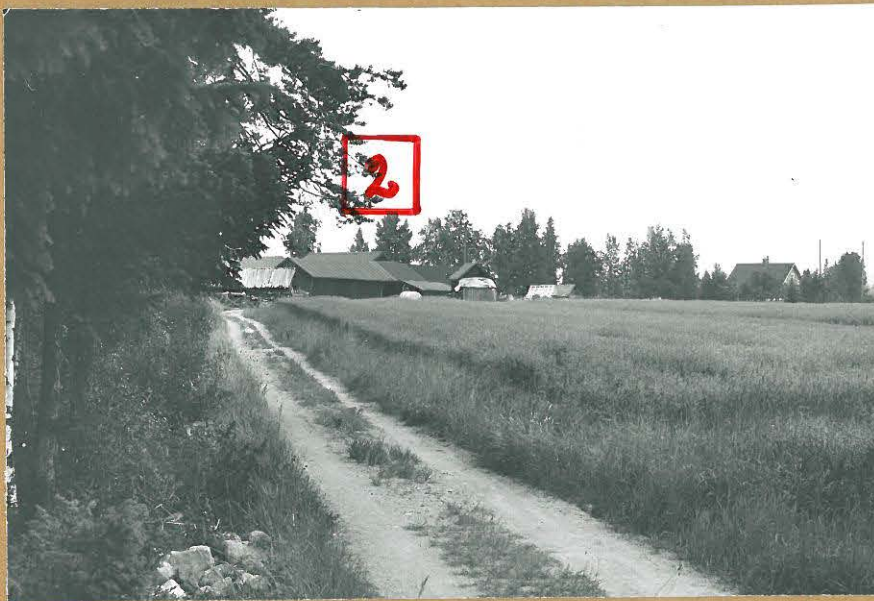
6970

(ote top.kartasta 2222 09, Nurmo. 1:20 000)



f. 49351

Kuva 1

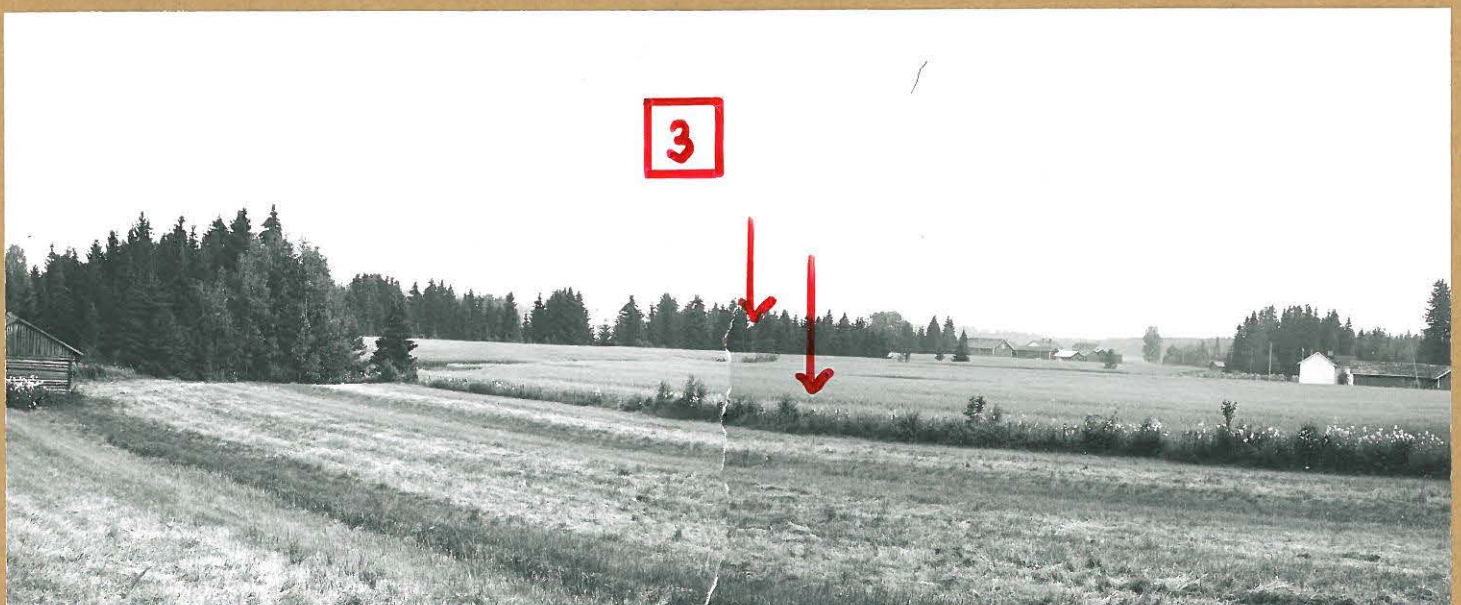


f. 49350

Kuva 2

f. 49352

f. 49353



Kuvat 3 - 4



f. 49354

Kuva 5



f. 49355

Kuva 6

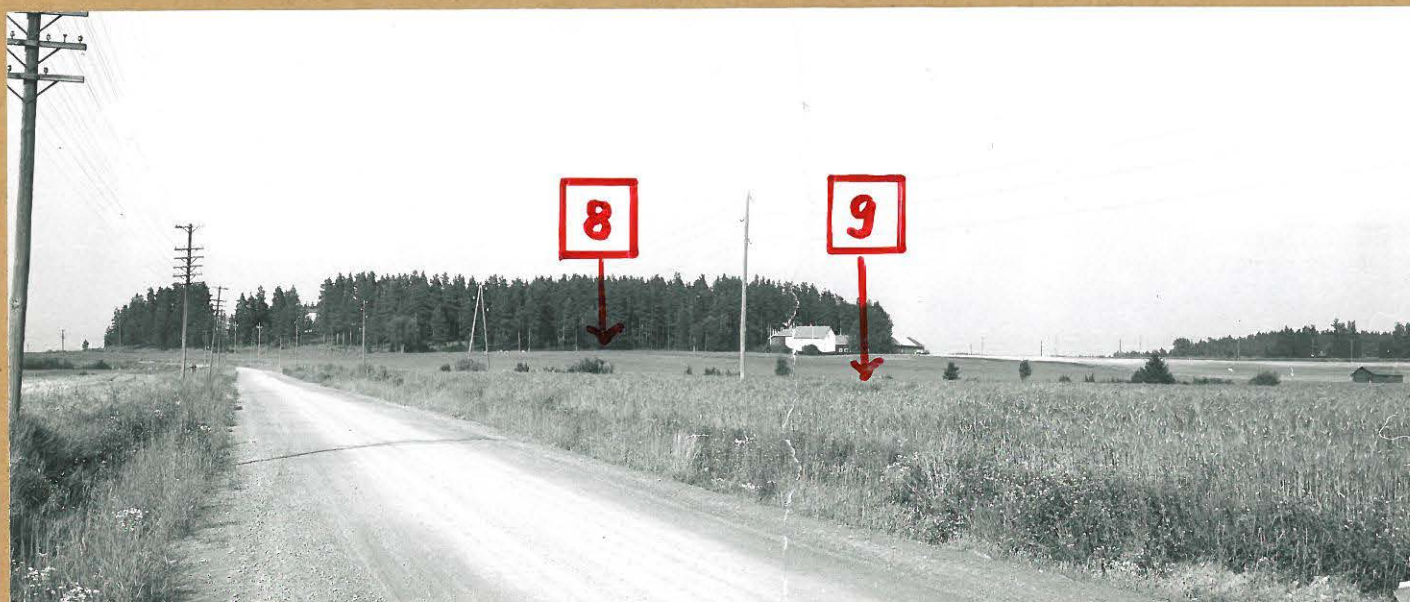


f. 49356

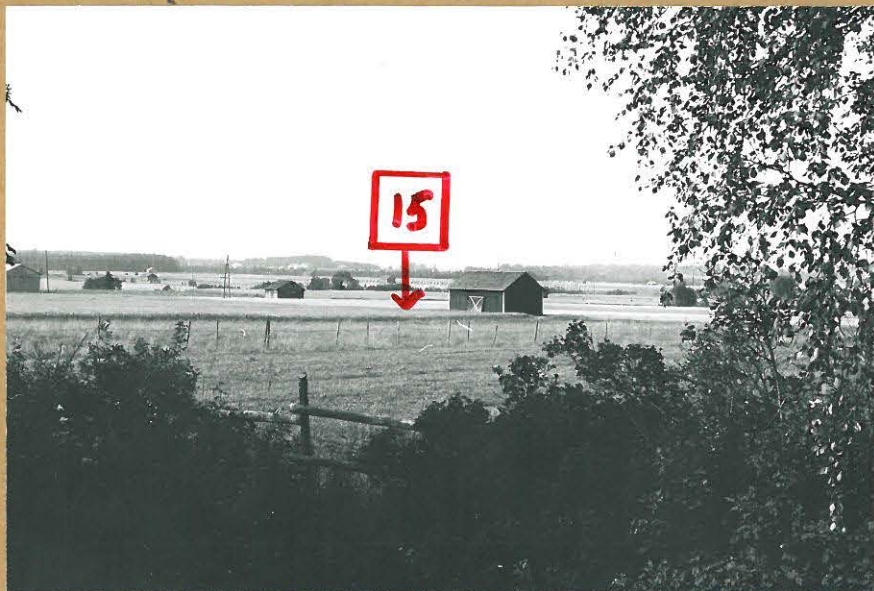
Kuva 7

f. 49357

f. 49358



Kuvat 8 - 9



f. 49359

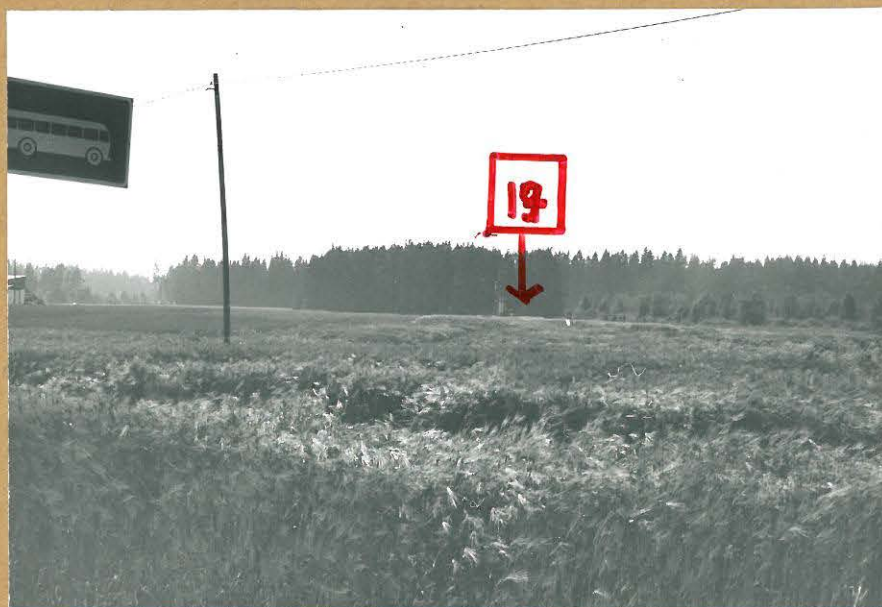
Kuva 10

f. 49360

f. 49361



Kuvat 11 - 12



f. 49364

Kuvat 13

f. 49362

f. 49363



Kuvat 14 - 15.