

Arkkist. O 22/2 3. 2007

D M

**INVENTOINTIKERTOMUS ORIMATTILAN  
KUIVANNON, VIRENOJAN JA PENNALAN KYLIEN  
KEVYTLLIKENNETEIDEN LINJAUKSEN TUTKIMUKSESTA**

**Minna Lönnqvist  
Päijät-Hämeen maakuntamuseo  
Lahden kaupunginmuseo  
2000**

## SISÄLLYSLUETTELO

1. Johdanto

2. Inventointi

2.1. Orimattila Kuivanto

2.1.1. Kohteet

2.2. Orimattila Virenoja ja Pennala

2.2.1. Kohteet

3. Kohdeluettelo

4. Johtopäätökset ja yhteenveto

5. Liitteet: Karttaliitteet  
Negatiiviluettelo ja valokuvat

## 1. Johdanto

Orimattilan Kuivannon, Virenojan ja Pennalan kylien kevytliikenneteiden linjausten tutkiminen aloitettiin 18.10.2000. Kenttätöihin oli varattu yksi viikko ja jälkitöihin yksi viikko. Työt päättyivät 1.11.2000. Työn tilaajana toimi kevytliikenneväylien suunnittelusta vastaava Tielaitoksen Hämeen tiepiiri, joka myös vastasi inventointikustannuksista. Inventoinnin kokonaiskustannukset olivat 11 980 markkaa.

Esityövaiheessa kohteen ympäristö tutkittiin peruskartta-aineston avulla tunnettujen kiinteiden asuinpaikkojen ja irtolöytöjen toteamiseksi. Kohteet ja irtolöydöt merkittiin perus- ja topografiakartoille jatkotutkimusta varten. Suunniteltujen kevytliikenneväylien läheisyydessä oli vuosien varrella tehty useita, lähinnä kivikautisia irtolöytöjä. Orimattilan Pennalan kylän alueella sijaitti lisäksi useita valtakunnallisesti merkittäviä ja tunnettuja muinaisjäännöskohteita, joiden olemassaolo puolsi maastoinventoinnin toteuttamista.

Maastotöihin käytettiin yhteensä viisi päivää ja jälkitöihin viisi päivää. Inventoinnin suoritti FL (väit.) Minna Lönnqvist Helsingin yliopistosta, joka myös luetteloï löydöt. Maastotöissä oli mukana kahtena päivänä maakunnallisen arkeologin vs. FL Kenneth Lönnqvist. Inventointiin varattujen määrärahojen ja ajan puitteissa tutkimus keskittyi vain tielinjaukselle ja sen välittömään läheisyyteen. Inventoinnin aikana pyrittiin etsimään kaikenikäisiä muinaisjäännöksiä, myös historiallisen ajan muinaisjäännöksiä. Tutkimuksen aikana ei kuitenkaan tarkistettu mahdollisten tunnettujen muinaisjäännösten kuntoa alueella.

Inventointikertomuksen kohdeluetteloon on sisällytetty kaikki ne kohteet, joista tehtiin mahdollisia esihistoriallisia tai historiallisen ajan esinelöytöjä tai muita siihen viittaavia tai verrattavissa olevia havaintoja. Kohteet on esitelty kohdeluettelossa kylittäin. Kohteista on mainittu muinaisjäännöslaji, mahdollinen ajoitus, kunta-, kylä-, nimi-, rekisteri- sekä maanomistustiedot, peruskarttatiedot, löydöt, KM-numero, aiemmat löydöt ja tutkimukset sekä valokuvat. Kunkin kohteen kohdalla on lyhyt kuvaus sen topografiasta sekä arvio sen laajuudesta ja löydöistä. Löydöistä laadittiin erillinen löytöluettelo.

Tutkimusmenetelminä käytettiin suunniteltua pintapöimintää avoimessa maastossa, ja koekuopitusta sekä maaperäkairausta peitteisellä alueella.

## 2. Inventointi

### 2.1. Orimattila Kuivanto

**Inventoinnin tutkimusstrategia perustui 10 m:n välein kävelyyn 50 m:n leveydeltä Artjärveltä Kuivantoon johtavan maantien varrella suunnitteilla olevan kevytliikenneväylän linjauksen mukaan. Metodeina käytettiin peltokynnösten pintapointintaa, hiekkaprofiilialueilla pelkalla pintaraaputusta ja umpinaisilla metsä- tai ruohikkoalueilla syväkairausta noin 0,5 m:n syvyyteen.**

Työ aloitettiin Artjärvi-Kuivanto -tien länsipuolelta (tila Rno:n 10:82) alueelta, josta kevytliikenteen väyläys alkoi. Metsäsaarekkeelta edettiin pellolle (tila Rno 11:68). Pelto oli savi- ja hiesupitoista. Yhtään arkeologisia havaintoja ei pellon alueella tehty. Pellosta siirryttiin tien vastapäiselle pelto-osuudelle tien itäpuolelle (Rno 10:65). Pelto-osuus oli hyvin savipitoista. Edelleenkin ei tehty arkeologisia havaintoja.

Tien itäpuolella oli peltoalueen keskellä lato; sen pohjoispuolella havaittiin peltoröykkiö. Peltoaukealla (tila Rno 10:65) ladon koillispuolella ei myöskään tehty arkeologisia havaintoja. Sen koillispuolella puolestaan virtasi Kuivannonjoki, jonka ympärillä esiintyi rämeikköä, jossa ei havaittu arkeologisia jäänteitä. Joen uoman koillispuolella esiintyi niittyä (tila Rno 2:219), jonka yläpuoleiselta pellolta Korvenrantaan vievän hiekkatien pohjoispuolelta tehtiin ensimmäiset arkeologiset havainnot (kohde 1). Kohteen 1 pohjoispuolelta Kuivannon vanhan meijerin alueelta (tila Rno 2:75) ei tehty arkeologisia havaintoja, niin kuin ei myöskään sitä seuraavalla tonttialueella (Rnot 2:197 ja 2:196).

Pohjoiseen seuraavan tilan alueelta (Rno 2:219) ei peltokynnöksestä havaittu mitään löytöjä. Viereinen pelto (Rno 11:93) ei myöskään tuottanut tuloksia. Seuraavien tonttien (Rnot 11:6 ja 2:217) alueella oli tien vieressä suuria kivikasoja, jotka eivät kuitenkaan kairauksessa antaneet röykkiöihin viittaavia havaintoja. Kivet kuuluivat ilmeisesti tonttien raivaukseen. Seuraavalla tontilla (Rno 2:65) ei tehty profiilissa arkeologisia havaintoja, mutta Riihelänmäelle johtavan tien risteykseen kulmasta (tontti Rno 2:71) hiekkaprofiilista tien penkereeltä tehtiin löytö (kohde 2). Seuraavilta tonteilta (Rnot 10:71, 2:165, 2:159, 2:112, 2:111) ei kairauksessa tullut arkeologisia havaintoja, kun vasta tontin 2:37 kesannolla olevan pellon pohjoispäästä, jossa hiekassa ja hiesussa näkyi likamaata. Vastapäätä tätä tien länsipuolelta tontilta (Rno 2:127) löytyi avoimesta kynnöksestä kvartseja (kohde 3).

### 2.1.1. Orimattilan Kuivanto

<b>Kunta</b>	<b>Kylä</b>	<b>Nimi</b>	<b>Peruskartta</b>	<b>x/y/z</b>
Orimattila	Kuivanto	Kinturinmäki	3111 08 Uusikylä	6751 50-56 3446 55-64 73-75

<b>Kohteen numero</b>	<b>Mj-laji</b>	<b>Ajoitus</b>	<b>Lkm</b>	<b>Lk</b>
Kohde 1	Asuinpaikka (?)	Esihistoriallinen aika (?) - historiallinen aika	1	II

<b>Tila ja Rno</b>	<b>Maanomistaja</b>
Jaakkola 2:219	Jäämaa Kimmo Kalevi Ylitie 29 A, 16280 Kuivanto

#### Kohde ja ympäristö

Etelään ja lounaaseen viettävä savinen peltorinne Kuivannonjoen pohjoispuolella. Heti Artjärveltä Kuivantoon johtavalta tieltä poikkeavasta Korvenrantaan vievästä hiekkatiestä pohjoiseen (N) Kuivannonjoen jokitörmän yläpuolella sijaitsevassa savisessa peltokynnöksessä tehtiin useita arkeologisia havaintoja. Kohde sijaitsee tiestä 10-50 m pohjoiseen ja Kuivannon vanhalta meijeriltä 20-70 m itään. Mahdollisesti esihistoriallista kvartsia, piitä, palanutta luuta ja keramiikkaa sekä historiallisen ajan esineistöä, kuten lasitettua punasavikeramiikkaa ja liitupiipun kappaleita esiintyi pintapoimintalöytöinä. Kvartseja esiintyi noin 50 m matkalla hiekkatien SE-NW -suunnassa eniten kohti Kinturinmäkeä. Topografialtaan kohde on sopiva jokivarsiasuinpaikaksi.

**Löydöt** KM 32345:1-9

**Aiemmat löydöt** -

**Lähilöytöjä** -

**Negatiivit** 125944-949

**Tutkimukset** -

### 2.1.1. Orimattilan Kuivanto

<b>Kunta</b>	<b>Kylä</b>	<b>Nimi</b>	<b>Peruskartta</b>	<b>x/y/z</b>
Orimattila	Kuivanto	Riihelänmäki	3111 08 Uusikylä	6751 88 3446 20 n. 80

<b>Kohteen numero</b>	<b>Mj-laji</b>	<b>Ajoitus</b>	<b>Lkm</b>	<b>Lk</b>
Kohde 2	Irtolöytö	Historiallinen aika	1	III

<b>Tila ja Rno</b>	<b>Maanomistaja</b>
Jaakkola 2:219	Jäämaa Kimmo Kalevi Ylitie 29 A, 16280 Kuivanto

#### Kohde ja ympäristö

Tienpenkassa Artjärvi-Kuivanto -maantieltä Riihelänmäelle johtavan tien pohjoiskulmassa (N) esiintyi noin 3 m:n päässä tiestä avoin profiili, jonka humus- ja silttipitoisen pinnan alta kellertävästä hiekasta (vanhaa joentöyrästä?) paljastui historiallisen ajan hioimenkatkelma ja epämääräistä keramiikkaa.

**Löydöt** KM 32346: 1-2

**Aiemmat löydöt** -

**Lähilöytöjä** -

**Negatiivit** 125950

**Tutkimukset** -

### 2.1.1. Orimattilan Kuivanto

<b>Kunta</b>	<b>Kylä</b>	<b>Nimi</b>	<b>Peruskartta</b>	<b>x/y/z</b>
Orimattila	Kuivanto	Jokipelto	3111 08 Uusikylä	6751 65 3446 24 74-75

<b>Kohteen numero</b>	<b>Mj-laji</b>	<b>Ajoitus</b>	<b>Lkm</b>	<b>Lk</b>
Kohde 4	Irtolöytö	Eshistoriallinen aika (?) - historiallinen aika	1	II

<b>Tila ja Rno</b>	<b>Maanomistaja</b>
Jokipelto 13:14	Vanhala Heimo Jussi Emil Vanhala Irma Kaija Terttu Laasintie 40, 16280 Kuivanto

#### Kohde ja ympäristö

Kvartsi-iskos ja palanutta savea peltokynnöksestä peltotöyräältä Artjärvi-Kuivannontien lounaispuolelta Osuuspankin tonttia vastaapäätä, Kuivannonjoen etelärinteeltä noin 100 m pankista lounaaseen.

**Löydöt** KM 32348: 1-2

**Aiemmat löydöt** -

**Lähilöytöjä** -

**Negatiivit** 125951-952

**Tutkimukset** -

### 2.1.1. Orimattila Kuivanto

<b>Kunta</b>	<b>Kylä</b>	<b>Nimi</b>	<b>Peruskartta</b>	<b>x/y/z</b>
Orimattila	Kuivanto	Rinnesuonpolku Haukisuontie	3111 08 Uusikylä	6752 46 3445 76 80-83

<b>Kohteen numero</b>	<b>Mj-laji</b>	<b>Ajoitus</b>	<b>Lkm</b>	<b>Lk</b>
Kohde 3	Asuinpaikka (?)	Esihistoriallinen (?)	1	II

<b>Tila ja Rno</b>	<b>Maanomistaja</b>
Katajapelto 2:127	Purhonen Tauno Purhonen Terttu Anneli Rinnepolku 5, 16280 Kuivanto

#### Kohde ja ympäristö

Artjärvi-Kuivanto -maantien länsipuolella perunapellon jokeen päin viettävä avonainen kynnös, jossa kvartseja ja liitupiipunkatkelma. Kvartsit keskittyivät runsaan 10 m:n päähän tiestä, varsinkin kynnösalueen eteläkulmaan. Alueella kulkee 79 m:n käyrä. Se sopii topografisesti joenvarsiasuinpaikaksi, joskin sijainti on tavanomaista korkeammalla. Mikäli paikalla on kivikautinen asuinpaikka, on se osittain nykyisen maantien alla.

Tien itäpuoleisella kesannolla olevalla pellolla (tontti Rno 2:37) tehtiin kairauksia 20 m:n välein, joissa havaittiin anomalioita ja kulttuurimaata. Tämän jälkeen kaivettiin 40 x 40 cm suuruisia koekuoppia 82-83 m korkeuskäyrien kohdalla kolme kappaletta. Koekuoppa 1 kaivettiin suunnitellun suojatien kohdalta n. 12 m itään. Siitä 10 m etelään kaivettiin Koekuoppa 2. Koekuoppa 3 kaivettiin Haukisuontienristeyksestä vastapäätä Artjärvi-Kuivanto tiestä 3 m:n päästä. Koekuopassa 1 esiintyi humusta 25 cm, jonka jälkeen alkoi punertavanruskea hiesu 25-55 cm. Hiesun jälkeen ilmestyi hietaa noin 55 cm:n syvyydessä. Koekuopassa 2 esiintyi 25 cm humusta, jonka jälkeen ilmestyi 10 cm:n matkalta hiesua ja siitä eteenpäin hietaa. Koekuopissa 1-2 ei tehty arkeologisia havaintoja. Koekuopassa 3 esiintyi 30 cm humusta, jonka jälkeen ilmestyi hiesua 20-30 cm. 50 cm:n kohdalla alkoi esiintyä hietaa sekä hiiltä ja likamaata, samoin 1 pyöreäkulmainen kvartsi.

<b>Löydöt</b>	KM 32347: 1-5
Aiemmat löydöt	-
Lähilöytöjä	-
Negatiivit	125953-957
Tutkimukset	-



### 2.1.1. Orimattila Kuivanto

<b>Kunta</b>	<b>Kylä</b>	<b>Nimi</b>	<b>Peruskartta</b>	<b>x/y/z</b>
Orimattila	Kuivanto	Juustila	3111 08 Uusikylä	6752 58-70 3445 58-64 80

<b>Kohteen numero</b>	<b>Mj-laji</b>	<b>Ajoitus</b>	<b>Lkm</b>	<b>Lk</b>
Kohde 5	kiviaita/linnoituslaite (?) painanteita	Historiallinen aika	useita	II

<b>Tila ja Rno</b>	<b>Maanomistaja</b>
Juustila 7:70	Pekkala Juhani Kaarle Rafael Laivanvarustajankatu 3 B 26 00140 Helsinki

#### Kohde ja ympäristö

Kallioinen metsäsaareke sijaitsee Kuivannonjoesta itään vanhalla rantatöyräällä. Kalmisto- ja käräjämäen tyyppisestä metsäsaarekkeesta avautuu hieno näkymä joelle. Metsäsaarekkeessa havaittiin 3-4 kpl 2 x 5 m kokoisia painanteita, jotka keskittyivät metsäsaarekkeen eteläosiin. Ne olivat keskustaltaan joko pyöreitä, soikeita tai neliömäisiä. Painanteissa oli noin 0,5 m levyiset vallit, ja painanteet asettuivat harjun suuntaisesti. Kairauksissa painanteiden pohjassa esiintyi hietaa ja hiesua, muuta ei hiiltä tai kulttuurikerrosta. Metsäsaarekkeen pohjois- ja länsilaidassa havaittiin erillinen 40 x 40 cm suuruisista kivistä ladottu noin 40 m pituinen valli, joka kiersi saarekkeen reunaa ja josta oli näköyhteys joelle. Paikalta ei tehty esihistorialliseen tai historialliseen aikaan viittaavia esinelöytöjä.

<b>Löydöt</b>	-
<b>Aiemmat löydöt</b>	-
<b>Lähilöytöjä</b>	-
<b>Negatiivit</b>	125958-959
<b>Tutkimukset</b>	-

## 2.2. Orimattila Virenoja ja Pennala

**Inventoinnin tutkimusstrategia perustui 10 m:n välein kävelyyn 50 m:n leveydeltä Virenojalta Pennalaan johtavan maantien varrella pyörätien linjauksen mukaan. Metodeina käytettiin peltokynnösten pintapoinnintaa, hiekkaprofiilialueilla pelkalla pintaraaputusta ja umpinaisilla metsä- tai ruohikkoalueilla syväkairausta noin 0,5 m:n syvyyteen.**

Virenojan koulun kupeessa sen länsipuolella sijaitseva kalmistotyyppinen männikkö tutkittiin 10 m:n päässä tiestä 10 m:n välein kairaamalla 25 cm:n syvyyteen, jossa humuksen jälkeen paljastui harmahtava kivennäismaa. Mitään arkeologisia havaintoja ei kuitenkaan ilmennyt. Koulun kohdalla ei tehty havaintoja profiilista länsipuolisen tien penkeereltä eikä seuraavilla tonteilla 2:31, 2:112 ja 3:33.

Koulusta luoteeseen ja alikulkukäytävästä noin 20 m koilliseen paljastui avoimesta peltokynnöksestä (Rno 3:34) pintalöytöinä epämääräisiä kvartseja, joiden esihistoriallinen luonne ja funktion on epäselvä. Seppälän tilan (Rno 3:62) pellot tutkittiin, mutta mitään muinaisjäännöksiin liittyvää ei havaittu, vaikka tilan alueelta on tehty mahdollisia arkeologisia löytöjä 1800-luvulta. Seppälän tilan eteläpuoleisella metsäsaarekkeella (Rno 3:24) olevalla kivikumpareella tehtiin kairauksia 10 m:n välein mutta mitään muinaisjäännöksiin liittyviä havaintoja ei tehty. Muutoinkaan Seppälän tilalta ei kynnöksestä eikä tilan luoteispuolelta savipitoisesta ja pajukkoiselta rämeiköltä tehty arkeologisia havaintoja. Mainittu rämeikköalue lienee vanhaa joenpohjaa, joka jatkui hieman muuttuen tilojen 1:149 ja 3:62 alueella. Viimeksimainitun tilan 3:62 alueella oli nuorta istutettua havumetsikköä ja maaperä muuttui hiekkaisemmaksi ja kuivemmaksi, mutta melko kookkaiden (n. 15 x 15 cm) veden pyöristämien kivien perusteella oltiin edelleen entisen joenpohjan alueella. Hiekkakangas-tilan 3:52 eteläpäässä tutkittiin avoimesta hiekkakuopan profiilia pelkalla, mutta mitään havaintoja ei tehty. Samaisen tilan metsäiset alueet sivutien itäpuolelta tutkittiin kairalla, mutta mitään havaintoja ei tehty. Pelto (Rno 3:52) tien länsipuolen peltopalstasta (Rno 3:59) tutkittiin myöskin, mutta tuloksetta. Rämeikkö tien itäpuolella (Rno 3:46) tutkittiin myös, mutta arkeologisia havaintoja ei tehty.

### 2.2.1. Orimattila Virenoja ja Pennala

<b>Kunta</b>	<b>Kylä</b>	<b>Nimi</b>	<b>Peruskartta</b>	<b>x/y/z</b>
Orimattila	Virenoja	Kylälä	3111 04 Orimattila	6749 90 3430 24 72-74

<b>Kohteen numero</b>	<b>Mj-laji</b>	<b>Ajoitus</b>	<b>Lkm</b>	<b>Lk</b>
Kohde 1	Irtolöytö	Esihistoriallinen aika (?)	1	II

<b>Tila ja Rno</b>	<b>Maanomistaja</b>
Kylälä 3:34	Hovi Kimmo Kalervo Vanha Lahdentie 41 16310 Virenoja

#### Kohde ja ympäristö

Avoin savinen peltokynnös Virenoja-Pennala -välisen maantien itäpuolella. Noin 20 m alikulkukäytävästä koilliseen tehtiin pintalöytöinä kynnöksestä kvartsia.

<b>Löydöt</b>	KM 32349: 1-2-
<b>Aiemmat löydöt</b>	-
<b>Lähilöytöjä</b>	-
<b>Negatiivit</b>	125939-942
<b>Tutkimukset</b>	-

### 3. Kohdeluettelo

#### Mahdolliset asuinpaikat: esihistoriallien aika (?) - historiallinen aika

Kunta	Kylä	Nimi	Peruskartta	x/y/z
Orimattila	Kuivanto	Kinturinmäki	3111 08 Uusikylä	6751 50-56 3446 55-64 73-75
Orimattila	Kuivanto	Rinnepolku- Haukisuontie	3111 08 Uusikylä	6752 46 3445 76 80-83

#### Kiinteä muinaisjäännös (?)

Orimattila	Kuivanto	Juustila	3111 08 Uusikylä	6752 58-70 3445 58-64 80
------------	----------	----------	------------------	--------------------------------

#### Irtolöytöpaikat: esihistoriallien aika (?) - historiallinen aika

Orimattila	Kuivanto	Riihelänmäki	3111 08 Uusikylä	6751 88 3446 20 80
Orimattila	Kuivanto	Jokipelto	3111 08 Uusikylä	6751 65 3446 24 74-75
Orimattila	Virenoja	Kylälä	3111 04 Orimattila	6749 90 3430 80 72-74

#### 4. Johtopäätökset ja yhteenveto

Orimattilan Kuivannon, Virenojan ja Pennalan kevytliikenneväylien linjausten tutkimusten aikana tehtiin esihistorialliseen (?) tai historialliseen aikaan liittyviä irtolöytöjä useasta kohteesta. Orimattilan Kuivannon kylässä sijaitsevat kohteet tulkittiin epävarmoiksi asuinpaikoiksi, joiden mahdollinen esihistoriallinen ja historiallien ulottuvuus olisi selvitettävä. Molemmista kohteista löytyneet historiallisen ajan artefaktit viittaavat kuitenkin selvästi siihen, että paikalla on ollut toimintaa varmasti historiallisena aikana.


Löytöjä otettiin talteen kaikkiaan 41 kpl (1026 grammaa). Suurin osa aineistosta oli kvartssia, yhteensä 13 kpl, painoltaan 861 grammaa. Kvartsiaineiston joukossa oli raaka-aineen kappaleita tai ytimiä 5 kpl, kaksi mahdollista esineen teelmää sekä 6 kpl iskosta. Muina löytöinä tuli yksi retusoimaton pii-iskos ja neljä kpl palanutta luuta. Varmuudella esihistorialliseksi tunnistettavaa keramiikkaa ei löytynyt. Historiallisen ajan löytöihin kuului 10 kpl liitupiipun katkelmaa, 3 lasitettua punasavikeramiikan palasta, 9 palaneen saven kappaletta sekä hioinkiven katkelma. Löydöistä valtaosa eli 39 kpl tuli Orimattilan Kuivannon kylästä. Orimattilan Virenojan ja Pennalan kohteista 1 löytyi kaksi epämääräistä kvartssia. Löytöpaikan esihistoriallinen ulottuvuus on epäselvä eikä se kohteena ole tyypillinen.

Orimattilan Kuivannon kylän kohteet 1 Kinturinmäki ja kohde 3 Rinnepolku-Haukisuontie tulkittiin löytöjen ja koekuopituksessa havaitun likamaan perusteella mahdollisiksi asuinpaikoiksi. Esihistoriallinen kvartsi ei kuitenkaan ollut selkeäpiirteistä vaikka joukossa oli joitakin iskettyjä kappaleita. Useat kvartsit olivat pyöreäreunaisia ikään kuin ne olisivat olleet veden hiomia. Löydöissä oli myös iskettyjä piin ja kvartsiin kappaleita sekä palaneita luita ja historiallisen ajan esinekatkelma. Kohteet olisi syytä tarkistaa uudelleen ennen kevytliikenneväylien rakennustöiden mahdollista toteutumista toisenlaisissa löytöolosuhteissa.

Orimattilan Kuivannon kylän linjauksen kohdalla mahdollisiksi asuinpaikoiksi tulkitut kohteet 1 Kinturinmäki ja kohde 3 Rinnepolku-Haukisuontie sijaitsevat topografisesti jonkin verran korkeammalla kuin alueen mesoliittiset kohteet. Rannansiirtymisen perusteella korkein kohde 3 Rinnepolku-Haukisuontie ajoittuisi noin 9000 eKr. eli Yoldiameren laskuvaiheeseen ja kohde 1 sitä nuoremmaksi (Tommi Sirviö, Helsingin yliopisto, maantieteen laitos). Kohteiden mesoliittisia ulottuvuuksia ei kuitenkaan voi kokonaan sulje pois koska alueelle tiedetään kuroutuneen järvi-altaita, jotka saattavat olla huomattavasti nuorempia kuin pelkkä rantakorkeus. Luonnonolosuhteiltaan ja topografialtaan molemmat kohteet ovat sopivia kivikautisiksi asuinpaikoiksi ja ne sijaitsevat etelään suuntautuvilla hiekkarinteillä. Arkeologisten löytöjen ja likamaan löytyminen hiilianomaliioineen syvältä muuten puhtaasta hiekasta kohteessa viittaavat selvästi ihmisen toimintaan alueella.

Kevytliikenneväylän rakentaminen Orimattilan Kuivannon halki edellyttää kohteiden perusteellisempaa tutkimista suunnitteluväylän alku- ja loppupäässä. Väylän rakentaminen voisi ehkä toteutua arkeologien valvonnassa. Mikäli tuolloin rakentamisen yhteydessä havaittaisiin kiinteään muinaisjäännökseen viittaavia lisämerkkejä, olisi kohteen mahdollinen esihistoriallinen tai historiallinen ulottuvuus selvitettävä koekaivauksen avulla, joka vuorostaan määrittelisi arkeologiset jatkotoimenpiteet.

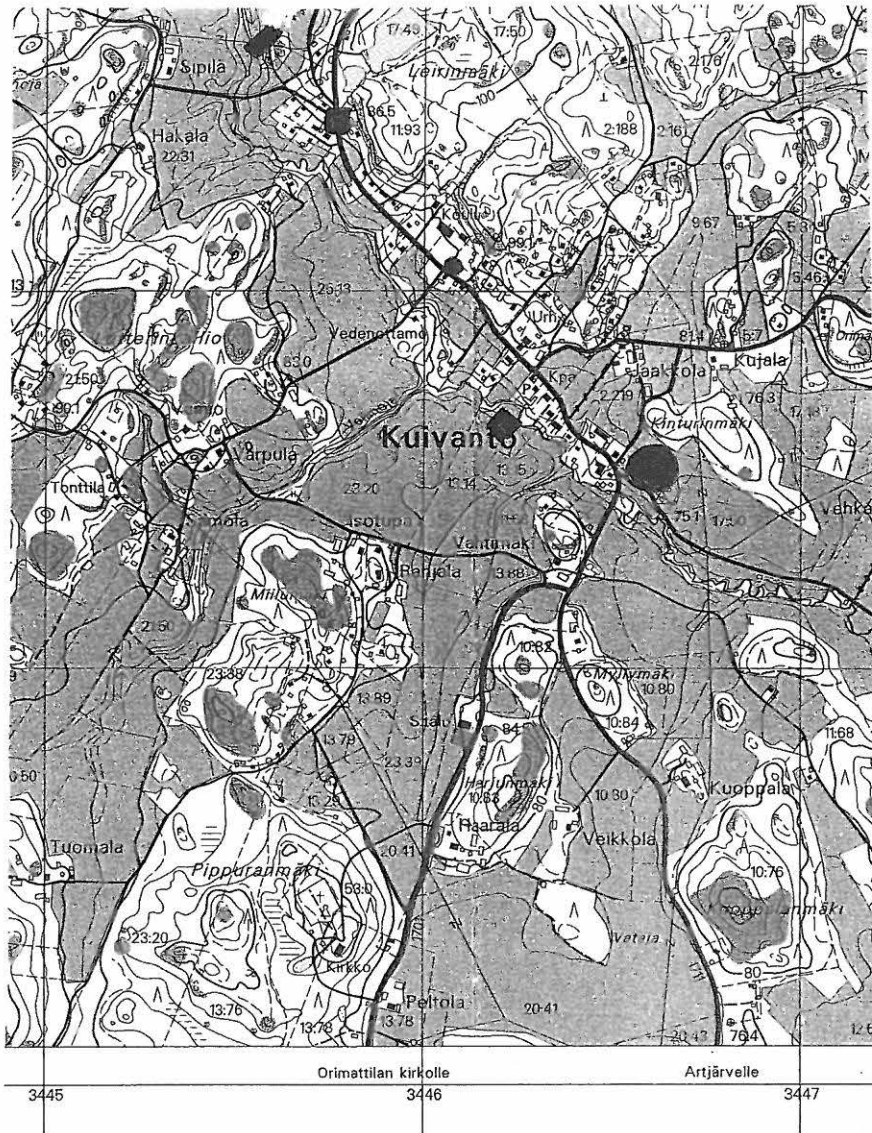
Porvoossa joulukuun 1. päivänä

  
Minna Lönnqvist

filosofian tohtori, arkeologi

## 5. Liitteet

## Karttaliitteet

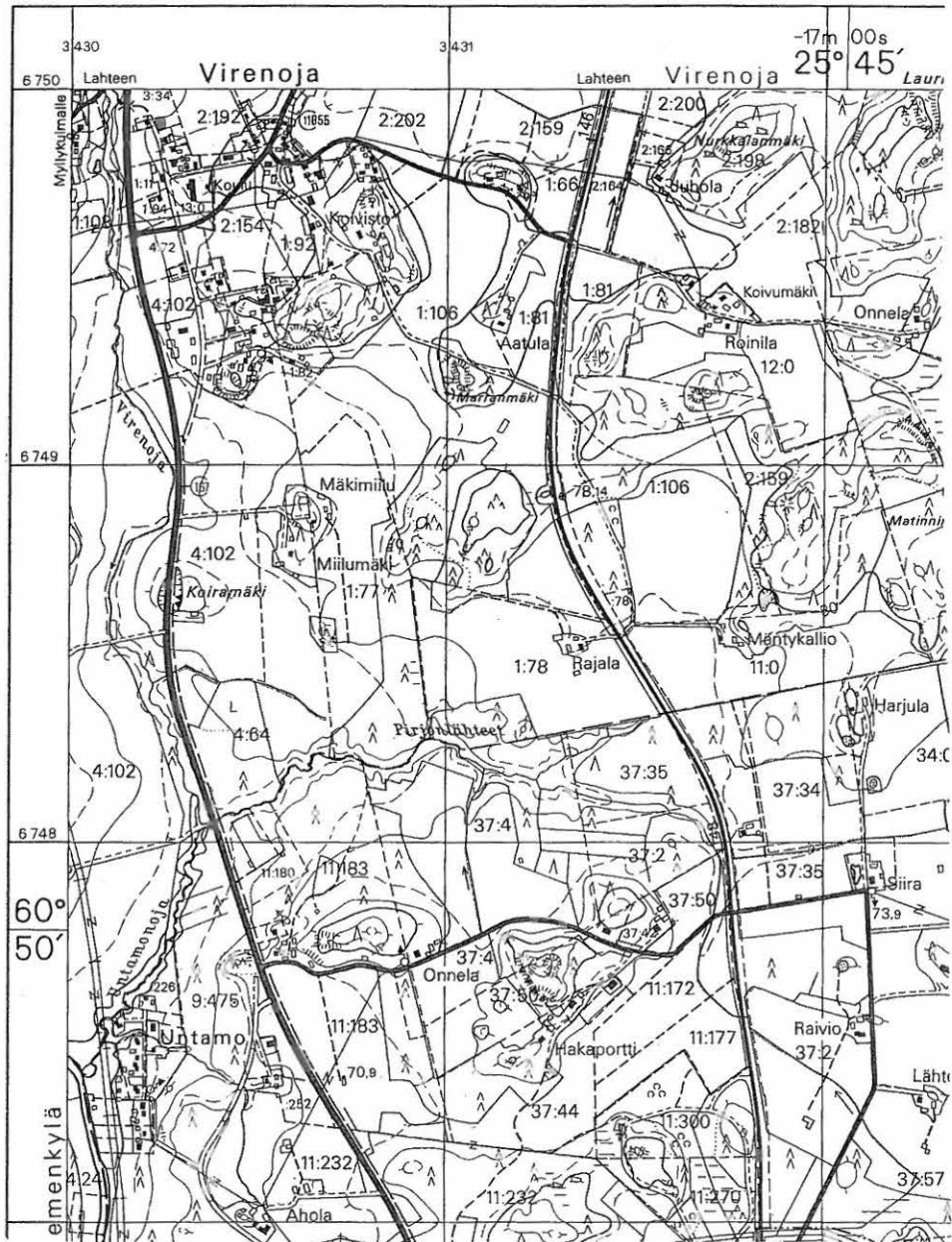


Peruskarttaote 3111 08 Uusikylä (1:20 000, 1998)

- Orimattila Kuivanto Kinturinmäki, kohde 1 ●
- Orimattila Kuivanto Riihelänmäki, kohde 2 ●
- Orimattila Kuivanto Rinnepolku-Haukisuontie, kohde 3 ■
- Orimattila Kuivanto Jokipelto, kohde 4 ◆
- Orimattila Kuivanto Juustila, kohde 5 ■

## 5. Liitteet

## Karttaliitteet



Peruskarttaote 3111 04 Orimattila (1:20 000, 1991)

Orimattila Virenoja Kylälä, kohde 1 ●

## Negatiiviluettelo

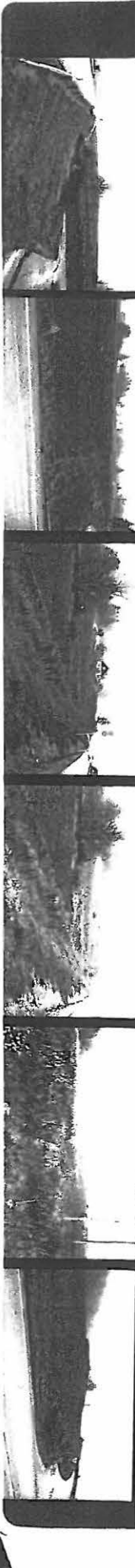
Kuva nro	Pvm	Suunta	Tarkennus	Kuvaaja
125939	24.10.00	pohjoiseen	kohde 1, yleiskuva Orimattila Virenoja, tila 3:34	ML
125940	24.10.00	itään	kohde 1, yleiskuva Orimattila Virenoja, tila 3:34	ML
125941-942	24.10.00	etelään	kohde 1, yleiskuva Orimattila Virenoja, tila 3:34	ML
125943	24.10.00	luoteeseen	kohde 2, yleiskuva Orimattila Virenoja, Kuivistonmäki tila Rno 1:76	ML
125944-946	24.10.00	idästä	kohde 1, panorama, yleiskuva Orimattila Kuivanto Kinturin- mäki, Jaakkola Rno 2:219	ML
125947-949	24.10.00	etelästä- lounaasta	kohde 1, panorama, yleiskuva Orimattila Kuivanto Kinturin- mäki, Jaakkola Rno 2:219	ML
125950	24.10.00	luoteeseen	kohde 2, yleiskuva Orimattila Kuivanto Riihelänmäki Rno 2:71	ML
125951-952	24.10.00	etelään	kohde 4, yleiskuva Orimattila Kuivanto Jokipelto Rno 13:14	ML
125953-955	24.10.00	pohjoiseen	kohde 3, yleiskuva Orimattila Kuivanto Haukisuontie-Rinnepolku Rno 2:37	ML
125956-957	24.10.00	etelään	kohde 3, yleiskuva Orimattila Kuivanto Haukisuontie-Rinnepolku Rno 2:37	ML
125958-959	24.10.00	itään	kohde 5, yleiskuva Sipilän Juustilan metsäsaareke Rno 7:70	ML
125960-961	24.10.00	länteen	yleiskuva Sipilän Juustilan pelto ja metsäsaareke Rno 7:70	ML



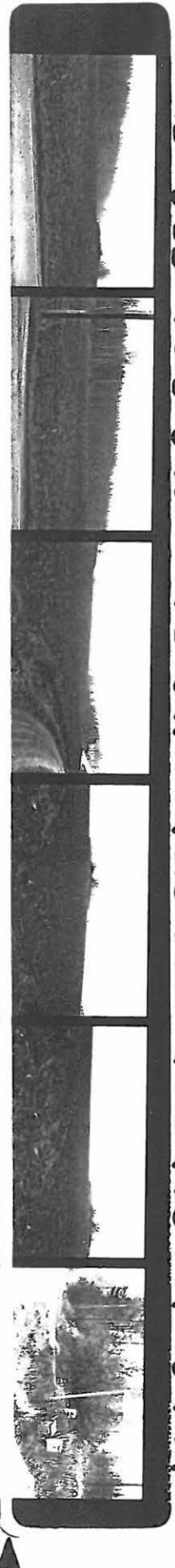
.10.2000

ORIMATTILA KUIVANTO JA VIRENOJA PENNALA

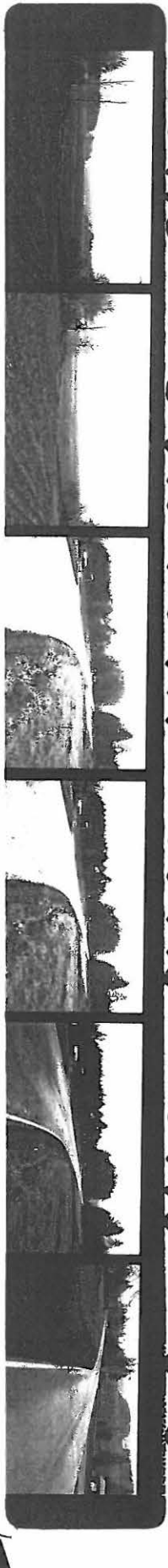
L DATA KEVYTLIIKENNEVAAYLAN INVENTOINTI



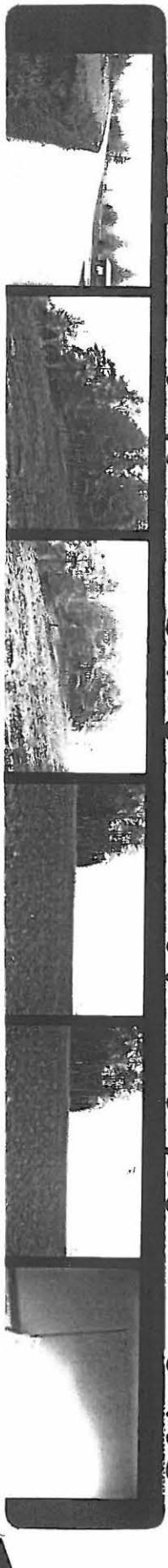
125 939 125 940 125 941 125 942 126 943 125 944



125 945 125 946 125 947 125 948 125 949 125 950



125 951 125 952 125 953 125 954 125 955 125 956



125 957 125 958 125 959 125 960 125 961

