



Mujejärven kulttuuriperintöinventointi 2008

Esa Hertell



SISÄLLYSLUETTELO

Johdanto	3
Inventointialue ja sen luonnonympäristö	3
Alueen kulttuuriperintö	4
<i>Esihistorialliset asuinpaikat ja pyyntikuopat</i>	4
<i>Historialliset asuinpaikat</i>	5
<i>Kalmistot</i>	5
<i>Metsäteollisuus</i>	6
<i>Kuoppajäännökset</i>	6
<i>Järvimalmin prosessointi</i>	7
Yhteenveto	7
Lähteet	7
Yleiskartta	8
Nurmes Mujejärvi Akonlahti (tervahauta)	9
Nurmes Mujejärvi Akonlahti 2 (kuoppajäännös)	10
Nurmes Mujejärvi Akonlahti 3 (kuoppajäännös)	13
Nurmes Mujejärvi Akonlahti 4 (kuoppajäännös)	16
Nurmes Mujejärvi Hiltuskangas (kuoppajäännös)	19
Nurmes Mujejärvi Kalmoniemi (hautapaikka)	22
Nurmes Mujejärvi Kalmoniemi 2 (järvimalmikohte)	25
Nurmes Mujejärvi Kalmonniemi (kivikautinen as.p)	28
Nurmes Mujejärvi Kalmosaari (hautapaikka)	31
Nurmes Mujejärvi Koirilammit 1 (kuoppajäännös)	35
Nurmes Mujejärvi Koirilammit 2 (pyyntikuoppa)	38
Nurmes Mujejärvi Koirilammit 3 (tervahauta)	41
Nurmes Mujejärvi Koirilammit 4 (asumuksen jäännös)	44
Nurmes Mujejärvi 1 (hautapaikka)	47
Nurmes Mujejärvi 2 (kivikautinen as.p)	50
Nurmes Mujejärvi 3 (kivikautinen l.p)	53
Nurmes Mujejärvi 4 (kivikautinen as.p)	56
Nurmes Mujejärvi Multiniemi (kivikautinen as.p)	59
Nurmes Mujejärvi Nimetönsaari (järvimalmikohte)	64
Nurmes Mujejärvi Peurakangas (tervahauta)	67
Nurmes Mujejärvi Tie	70
Nurmes Mujejärvi Uittorakenteet	73
Nurmes Tetrijärvi 1 (kivikautinen as.p)	77
Nurmes Tetrijärvi 2 (kivikautinen as.p)	80
Nurmes Tetrijärvi 3 (kivikautinen as.p)	83
Nurmes Tetrijärvi 4 (kivikautinen as.p)	86
Nurmes Tetrijärvi Kaivolampi (uittopato)	89

Johdanto

Mujejärven inventointi oli osa Metsähallituksen kesän 2008 kulttuuriperinnön kartoitusta Itä-Suomessa. Inventoinnin maasto-osuus kesti kaksi viikkoa ja suoritettiin 16.6.-27.6. välisenä aikana. Juhannuksen ja matkapäivien jälkeen varsinaisia maastotyöpäiviä oli siis yhteensä seitsemän.

Metsähallituksen kulttuuriperintöinventointien tavoitteena on kartoittaa Metsähallituksen hallinnoimien alueiden kulttuuriperintöä. Laajasti ottaen kulttuuriperintö käsittää kaiken ihmistoiminnan synnyttämän aineellisen, ja sanallisen kulttuurin. Käytännön syistä olen rajoittunut inventoinneissa aineelliseen ja maastossa havaittavaan kulttuuriperintöön, ts. arkeologiseen jäämistöön mukaan lukien rakennukset.

Maastossa inventoija käy läpi ja tarkastaa otolliseksi katsomiaan paikkoja. Inventoijan ei ole mahdollista kulkea kaikkialla eikä kaikkea voida löytää. Tämän vuoksi olen pyrkinyt saamaan aikaiseksi läpileikkauksen erilaisista kulloisenkin inventointialueen kohteista. Ennemmin kuin tiheydestä inventoinnit siis kertovat alueellisen kulttuuriperinnön vaihtelusta. Vaihtelua olen pitänyt absoluuttisia määriä ja tiheyttä tärkeämpänä tekijänä.

Käytännössä erilaiset kohteet erottuvat maastossa eri tavoin. Monet historiallisen ajan rakenteelliset kohteet on helppo havaita, kun taas esihistorialliset kohteet ovat rakenteettomia ja siten vaikeita havaita. Lisäksi nämä ovat usein hyvin pieniä. Tavallisesti näiden löytäminen vaatii runsaasti lapiotyötä, vaikka potentiaalinen paikka, esim. sopiva hiekkainen niemi, olisi jo löytynyt. Käytännössä lapiotyö viekin suuren osan maastoajasta.

Kulttuuriperintökartoituksia hyödynnetään mm Metsähallituksen alueiden hoito- ja käyttösuunnitelmien yhteydessä. Raportit on tarkoitettu pääasiassa Metsähallituksen tarpeisiin ja henkilökunnan käyttöön. Tämän lisäksi raporteista on toimitettu kopiot myös Museovirastolle, jotta inventointityön tulokset voidaan soveltuvin osin kirjata myös muinaisjäännöshallinnon ylläpitämiin rekistereihin.

Ennen kesän 2008 inventointia Mujejärvellä samaa aluetta oli tutkittua ja käsitelty seuraavissa Museovirastossa säilytettävissä raporteissa: Lönnberg 1972, Ahtela 1987, Halinen & Lavento 1998, Forsberg 2006. Mujejärven historiaa käsitellään Nurmeksen historiassa (Saloheimo 1953), mutta keskeisin historiallisen ajan tietojen lähde Mujejärvestä on Mauri Mönkkösen ja Mujejärven kylätoimikunnan kirja vuodelta 2007. Tästä kirjasta olisi ollut suurta hyötyä jo maastossa, nyt olen sitä lyhyesti paikoin vain referoinut.

Inventointialue ja sen luonnonympäristö

Mujejärven inventointialue ja raportissa esitellyt kohteet on esitetty yleiskartassa. Mujejärven lisäksi alue käsittää Tetrijärven ja osia Sammaljärvistä. Näiden lisäksi alueella on useita pieniä lampia. Alueen halki kulkee harjujakso, joka muodostaa Mujejärven länsipuolelle laajan mäntyvaltaisen kankaan. Laaja kangasalue on myös Mujejärvestä itään ja Tetrijärvestä etelään sijaitseva Hiltuskangas. Muualla aluetta täplittävät soiden ja näiden välisten mäkien moreeni- ja hiekkakumpareet.

Mujejärven rannat ovat monin paikoin erityisesti järven etelärannalla melko korkeita. Lisäksi ne ovat kivisiä ja kuluneita. Tetrijärven rannoilla topografia on loivempi eikä eroosio oli kuluttanut

rantoja yhtä pahasti. Tetrijärvellä hienosedimenttien osuus rantavyöhykkeen maaperässä vaikuttaisi olevan monin paikoin suurempi kuin Mujejärven paikoin kivisessä rantavyöhykkeessä.

Alueen kivikautisen asutuksen kannalta järvien kehityshistoria tunteminen auttaisi toisaalta kohteiden löytämistä inventoinnissa ja niiden suhteellista ajoittamista. Mujejärven länsipuolisella kankaalla on järven nykypintaa ylempänä paikoin havaittavissa vanhoilta rantapinnoilta vaikuttavia törmäitä. Tällaisia on mm. Akonlahden etelärannalla olevan suon reunassa. Samoin Kalmoniemen tyvessä sen eteläpuolella suo rajautuu mahdolliseen rantatörmään. Näiden korkeus on järven nykypinnan ja 200 metrin korkeuskäyrän välissä. Koekuopitus kummallakaan alueella ei tuottanut merkkejä kivikautisesta asutuksesta. Mahdollisesti järvenpinta ei ole ollut nykypintaa ylempänä enää kivikautisten asutusvaiheiden aikana. Kaikki kivikautiset löydöt ovat sidottavissa nykyiseen rantakorkeuteen. Edellä mainittu Mujejärven rantojen voimakas eroosio vaikuttaa ihmisperäiseltä. Tämä on seurausta uiton aikana tapahtuneesta järvenpinnan jatkuvasta vaihteluista.

Tetrijärvellä on myös havaittavissa rantatörmäitä, jotka ovat hiukan matkaa nykyrannasta. Tällainen törmä on asuinpaikkojen Tetrijärvi 2 ja 4 kohdalla. Näissäkin paikoissa nykyranta on aivan vieressä, vain paikalla Tetrijärvi 4 suo erottaa paikan järvestä.

Alueen kulttuuriperintö

Mujejärveltä löytyvä kulttuuriperintö on monipuolista. Kohteet on esitelty yksityiskohtaisemmin lopussa olevassa luettelossa, pois lukien talonpaikat, ja tiivistetysti oheisessa taulukossa ja yleiskartassa.

Tyyppi	Määrä
Esihistorialliset asuin/löytöpaikat	9
Historiallisen ajan talonpaikat	3
Historiallisen ajan asumuksen jäännökset	1
Kalmistot	3
Tervahaudat	3
Pyyntikuopat	2
Määrittelemättömät kuopat	4
Uittorakenteet	2
Tie	1

Kohteita on eri aikakausilta ja ne ovat luonteeltaan erilaisia. Järvien rannoilla on useita esihistoriallisia asuinpaikkoja. Lisäksi alueella on historiallisia talonpaikkoja 1600-luvulta alkaen ja näihin liittyvä historiallinen kalmisto ja hautasaaria. Metsien taloudellisen hyödyntämisen historia, mm. tervanpolto, metsätyöt ja uitto, näkyy myös alueella erilaisten rakenteiden muodossa.

Esihistorialliset asuinpaikat ja pyyntikuopat

Alueen kivikautisen asutuksen tarkkaa ajankohtaa on hankala sanoa. Löytöinä on vain kvartsia, jossa kronologisesti diagnostiset esineet ovat harvinaisia. Kvartsia on käytetty läpi kivikauden ja vielä sen jälkeenkin vanhemmalla metallikaudella. Vain kohteelta Tetrijärvi 1 löytyi ajoittava löytö

so. viistoteräinen nuolenkärki. Nämä ajoittuvat Suomessa esikeraamisen kauden jälkipuoliskolle so. karkeasti n. 8500-6900 vuotta sitten (Matskainen 1989:389). Vanhemmankin asutuksen löytäminen alueelta on hyvin mahdollista. Eräs Suomen vanhimmista jääkauden jälkeiseen asutukseen liittyvistä radiohiiliajoituksista on Enosta Pohjois-Karjalasta (Pesonen 2005). Keraamiselle kaudelle kuuluvien saviastian palojen puuttumiselle inventointilöydöistä ei kannata antaa suurta painoarvoa. Keramiikan esiintyminen pyyntikulttuurien piirissä vaihtelee alueittain ja sen pääasiallinen esiintyminen on suurten vesistöjen alueella.

Mielenkiintoisempaa kuin kivikautisten kohteiden ikä on niiden luonne ja se mitä tämä kertoo alueen käytöstä. Kaikki Mujejärven seudun asuinlöytöpaikat, Multiniemeä lukuun ottamatta, ovat pieniä. Ne rajoittuvat pienille luontaisille saarekkeille. Topografian perusteella paikkojen koon voi arvioida olevan suurimmillaankin vain muutamia satoja neliömetrejä. Koepistoista saadun informaation perusteella todellisuudessa löytöalueet eivät liene näinkään laajoja. Tämä kertoo alueen käytöstä. Paikat lienevät muodostuneet yhden tai muutaman leiriytymiskerran tuloksena. Pitkään jatkuvan käytön seurauksena asuinpaikat ovat tavallisesti muodostuneet alaltaan laajoiksi tai topografian rajoittaessa koon kasvua löydöiltään runsaiksi. Asuinpaikkojen pieni ala kertoo myös alueella leiriytyneen pyyntiväestön ryhmäkoosta. Nämä ovat olleet pieniä liikkuvia perhe - ja / tai pyyntiryhmiä. Alueelta tunnetaan myös pyyntikuoppia, jotka saattavat ajoittua kivi- tai metallikausille.

Historialliset asuinpaikat

Nykyisin Mujejärvi on erämaista ympäristöä ja järven rannalla on vain yksi tila, Pulkkila. Tämä sijaitsee järven pohjoisrannalla. Nykyisen Pulkkilan lisäksi historiallisena aikana talonpaikkoja on ollut useita muitakin. Saloheimon (1953: kartat s. 37,117) mukaan Mujejärven ympärillä oli 1600-luvulla yhteensä yhdeksän talonpaikkaa, mutta vuosien 1725-1867 välillä enää kolme. Mönkkösen (2007: 26, 37) kartat ja kartat antavat tarkemman kuvan historiallisten asuinpaikkojen sijoittumisesta.

Inventointialueella sijaitsee kolme historiallista talonpaikkaa. Mujejärven koillispuolella on kaksi paikkaa ja kaakkoisosassa mahdollisesti yksi. Koillispuolelta itäisemmästä on tieto, että se autioitui vuonna 1832. Talonpaikan rakennuksista on myös kaavamainen piirros ja näiden jäännökset on maastossa havaittavissa (Mönkkönen 2007: 37, 40).

Kalmistot

Mujejärven seudulta tunnetaan useita historiallisia hautapaikkoja, useimmat kesähautasaaria (ks. Mönkkönen 2007: 63). Inventointialueella näitä on kolme: Kalmoniemi, Kalmosaari ja Mujejärvi 1, so. pieni kartoissa nimeämätön saari järven eteläpäässä Huutoniemen edustalla. Saaresta löytyi inventoinnissa yksi hautapainanne ja painanteeseen tehdystä koepistosta luunpaloja. Saaren nimettömyys muuten runsaasti kalmonimiä vilisevällä seudulla viittaa siihen, että saareen liittyvä perinne ei ole ollut yhtä voimakasta kuin muiden saarten kohdalla. Mahdollisesti saarta on käytetty vain vähän aikaa.

Mönkkösellä (2007: 64) on mielenkiintoinen historiallisiin lähteisiin perustuva tieto, joka *elävöittää* hyvin Mujejärvelläkin sijaitsevien hautasaarien käyttöä. Vuosina 1741-1849 Mujejärven seudulla sijoitettiin tilapäishautoihin 58 kesällä ja syksyllä kuollutta ennen kirkkomaahan hautaamista (2007: 64). Voidaan siis laskea, että kyseisellä ajanjaksolla keskimäärin aina parin vuoden välein johonkin hautasaareen haudattiin vainaja. Näin tarkasteltuna Mujejärven inventointialueenkin hautasaaret

näyttävät olleen varsin aktiivisessa käytössä. Kesähautausperinne loppui seudulla vasta 1800-luvun jälkipuoliskolla (ks. Mönkkönen 2007:64).

Metsäteollisuus

Metsäteollisuus alkoi voimistua Nurmeksessa 1830-luvulla. Tätä ennen puutavaran teollinen hyödyntäminen alueella oli vähäistä. (Saloheimo 1953:240.) Arkeologisessa aineistossa metsäteollisuus näkyy Mujejärvellä uittoon ja hakkuisiin liittyvinä rakenteina. Sekä Muje- että Tetrijärven lasku-uomat on aikanaan padottu järven pinnan nostamiseksi keväisiä uittoa varten ja patorakennelmat ovat edelleen maastossa havaittavissa. Mujejärven padon kohdalta kulkee yli nykyisin silta. Mönkkösen (2007:88) mukaan järvien padot rakennettiin vuonna 1914 - silloinkin mahdollisesti jo entisten patojen tilalle.

Mujejärvellä pelkän lasku-uoman patoaminen ei kuitenkaan riittänyt. Sulkupadon lisäksi ympäröivälle alavalle maalle on rakennettu pitkä patovalli estämään veden karkaamista järvestä. Tämä on paljon puhuva uiton merkityksestä. Järven keväisen vesimassan lisäämiseksi on nähty runsaasti vaivaa. Hiekkaa patovalliin on kuljetettu ainakin vastapäisestä Multiniemestä, jossa hiekkakuopat ovat näkyvissä. Vallin järvenpuoleinen reuna näyttää aikanaan olleen tuettu puurakenteilla. Koepistojen perusteella näistä on nykyisin jäljellä enää maaton puuroskaa turpeen alla. Työläät uitot loppuivat Mujejärven latvavesillä 1950-luvun alussa, kun kuljetukset siirtyivät maanteille (Mönkkönen 2007:89)

Mujejärven länsipuolelta eteläisemmältä Koirilammelta löytynyt osittain maahan kaivettu rakennuksen sija liittyyne myös teolliseen metsän hyödyntämiseen. Kyseessä lienee joko tukkilaisten tai tervapolttajien asumus. Lähellä, Koirilammen länsipuolella harjanteen reunassa, sijaitseva tervahauta saattaa viitata jälkimmäisen mahdollisuuteen.

Rakennus on kaivettu osittain maahan ja sen ovensuussa vaikuttaa olleen kivistä ladottu tulisija. Osittain säilyneet hirsiseinät viittaavat rakenteen ajoittuvan 1900-luvulle, ehkä jopa sen alkupuolelle. Puurakenteiden säilymisolosuhteet seudun kuivilla kankailla näyttävät olevan melko hyviä, kuten toisen maailmansodan aikaisten juoksuhautojen puurakenteet läheisellä Saunajärvellä hyvin osoittavat. Mönkkönen (2007:93) kuvailee vastaavan tyyppisen tervanpolttajien asumuksen seudulta.

Kuoppajäännökset

Metsissä esiintyy monin paikoin selvästi ihmisen maahan kaivamia kuoppia, joiden käyttötarkoitus ei kuitenkaan ole selvä. Kuoppien funktio ei usein selviä myöskään koepistojen avulla ja ne ovat siten inventoijalle usein varsin ongelmallisia. Olen kutsunut näitä yleisesti kuoppajäännöksiksi.

Selvimpiä näistä ovat tervahaudat. Edellä mainitun Koirilammen haudan lisäksi alueelta tunnetaan muutama muukin tervahauta. Peurakankaalla sijaitseva karttoihinkin painettu tervahauta on suuri ja varsin näyttävä. Jossain päin Peurakangasta on ilmeisesti toinenkin tervahauta (ks. Mönkkönen 2007:93). Ensin mainitun ympäristössä esiintyy maastossa runsaasti pieniä noin metrin halkaisijaltaan olevia kuoppia. Nämä liittynevät tervaskantojen keräämiseen ja maasta ylöskaivamiseen. Aiheuttajaakin voidaan arvailla. Mönkkösen (2007:93) mukaan *Metsähallitus oli Mujejärvellä ylivoimaisesti suurin tervakantojen kerääjä.*

Koirilammen jo mainitun tervahaudan yhteydessä on mielenkiintoinen, mutta hankalasti havaittava, maahan upotettu rakennuksen paikka. Kyseessä lienee jonkinlainen asumus tai muu suoja.

Muodoltaan se on neliö ja pinta-alaltaan se on ollut vain noin nelisen neliömetriä. Mitään rakenteita ei ole säilynyt, mutta maahan kaivamisen jäljet ovat havaittavissa. Pinnan alle lapiolla tehdyt kurkistukset osoittavat paikkaa kaivetun melko hiljattain, ainakin arkeologisessa mielessä, sillä uusia maannoshorisontteja ei ole vielä ehtinyt muodostua.

Järvimalmin prosessointi

Mujejärven rannalta löytyi inventoinnissa kaksi paikkaa, jossa järvestä nostettua järvimalmia on pasutettu. Kalmoniemen kärjessä kohdan voi havaita laakeina plastisina, mutta silti luonnollisista pinnanmuodoista selvästi poikkeavina kumpuina. Toisessa löytöpaikassa nimettömässä saarella lähellä järven etelärantaa sijaitseva kummut ovat toisenlaisia. Paikalla on kaksi geometristä, symmetristä ja siististi kasattua melko korkeaa kumpua. Toinen on muodoltaan suorakaide ja toinen U-muotoinen. Kummut sisältävät tulella olutta sormenpäänkokoista järvimalmimoroa.

Nurmeksien Kuokkaskosken rannalle vuonna 1877 valmistunut ruukki lisäsi malmin kysyntää ruukin ympäristössä ja malminhankinta-alueen laajentuessa järvimalmia kuljetettiin tehtaalle Mujejärveltäkin asti (Saloheimon 1953: 458-461). Mahdollisesti Mujejärveltä löytyneet järvimalmikummut ovat seurausta juuri tämän aikakauden toiminnasta. Mujejärven syrjäisestä asemasta kuitenkin kertoo se, että sieltä kuljetetusta malmista maksettiin vetopalkkaa viisi penniä kilolta, kun taas läheisemmiltä Koppelo- ja Hiirenjärviltä vastaavasta määrästä maksettiin vain 3-4 penniä (Saloheimo 1953:461). Ehkäpä palkka oli silti liian pieni ja matka liian pitkä, koska nostettu ja pasutettu malmimoro jäi osin rannoille makaamaan.

Yhteenveto

Yhteenvetona Mujejärven inventoinnista voi todeta, että alueen kulttuuriperintö on monipuolista ja siten rikasta. Nykyinen uinuva erämaa johtaa ensivaikutelmallaan maastoinventoijaa harhaan. Jos tarkastellaan kulttuuriperintöä aikakausittain, niin voidaan todeta, että kivikausi ja historiallinen aika 1600-luvusta eteenpäin ovat alueella hyvin edustettuna. Näiden väliin jääkin sitten parituhatuotinen aukko, jonka täyttäminen jää tulevien inventoijien tehtäväksi. Jonkinlaisen mahdollisuuden kivikauden jälkeisten aikakausien löytämiseen saattaisi tarjota Multiniemen asuinpaikka tulisijoihin. Kaivausten avulla voisi olla mahdollista päästä kiinni asuinpaikan historiaan ja selvittää alueen esi- ja varhais historian taitetta.

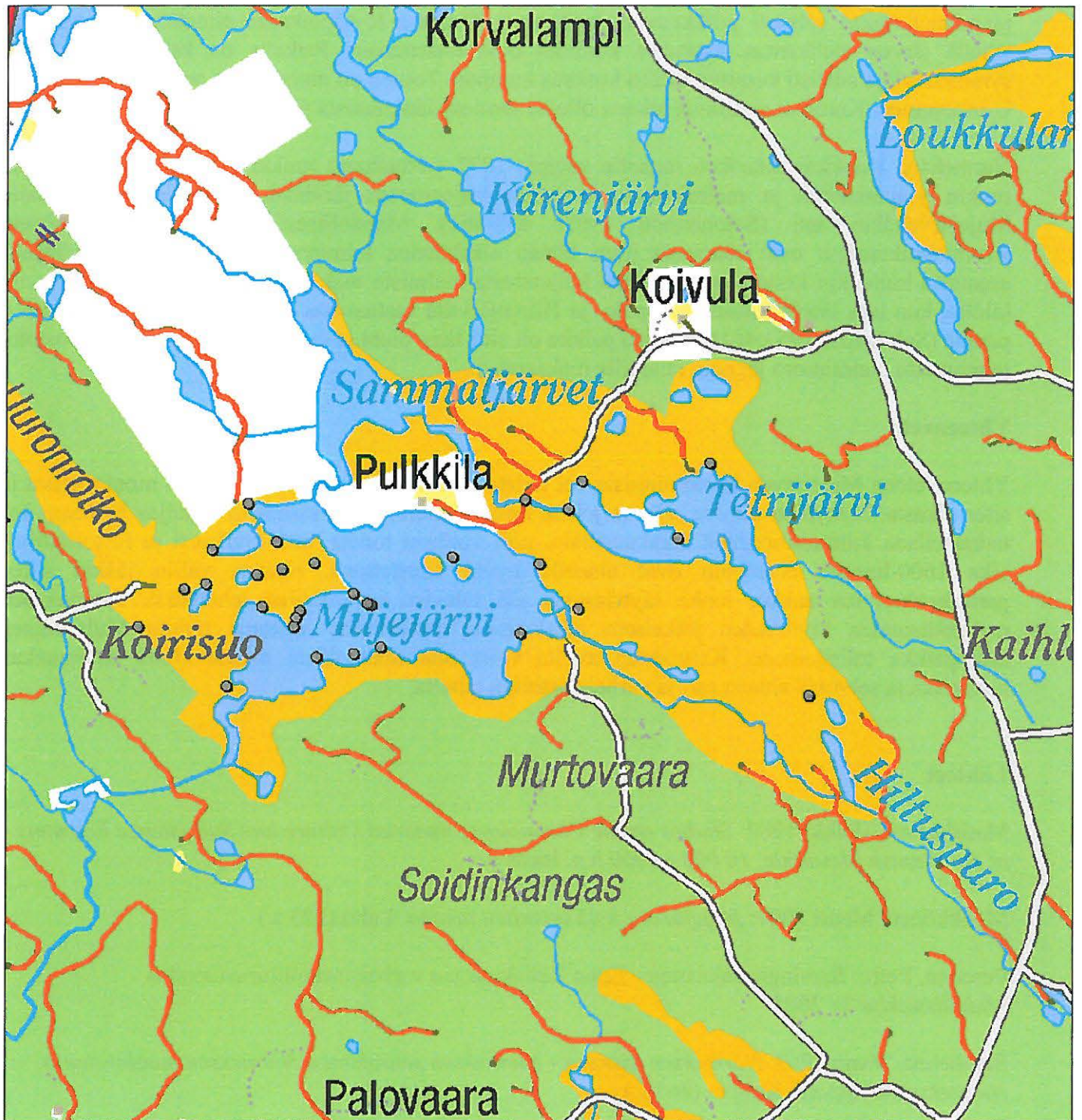
Lähteet

Matiskainen, Heikki 1989: *Studies on the Chronology, material Culture and Subsistence Economy of the Finnish Mesolithic, 10 000 - 6000 b.p.* Iskos 8.

Mönkkönen, Mauri 2007: *Mujejärvi – kylä taivalten takana.* Lahti (223 s.)

Pesonen, Petro: Sarvingin salaisuus – Enon Rahakankaan varhaismesoliittinen ajoitus
Muinaistutkija 2 / 2005

Saloheimo, Veijo 1953: *Nurmeksien historia - Nurmeksien seurakunta, Nurmeksien maalaiskunta, Nurmeksien kauppala.* Kuopio (867 s.)



Nurmes Mujejärvi Akonlahti

Kulttuuriperintökohde: tervahauta

Ajoitus: historiallinen

Lukumäärä: 1

Koordinaatit: p= ?, i= ?, z = ? m mpy

Koordinaattiselite:

Aiemmat tutkimukset: Halinen & Lavento 1998

Aiemmat löydöt: -

Inventointi 2008

Inventoijat: -

Löydöt: -

Kuvaus

Kuvaus Halisen & Lavennon (1998:43) pohjalta muokattuna:

Tervahauta sijaitsee Akonlahden eteläpuolella kahden harjun välissä olevan jyrkkäreunaisen syvänteen reunalla. Suurempi kuoppa eli varsinainen tervahauta sijaitsee tasanteella jyrkänteen reunalla ja pienempi valumakuoppa rinteessä sen alapuolella. Mitat ovat 2 x 2 metriä ja 1,2 x 1 metriä. Tervahaudan reunaan tehdystä koekuopasta oli paljastunut hiiltä 15 cm syvyydeltä.

Vuoden 1998 inventointikertomuksessa annetut koordinaatit (707667 / 447550) poikkeavat sanallisesta kuvauksesta ja karttaliitteestä. Kesän 2008 inventoinnissa kohde ei löytynyt kuvauksen ja karttaliitteen perusteella.

Nurmes Mujejärvi Akonlahti 2

Kulttuuriperintökohde: kuoppajäännös

Ajoitus: historiallinen

Lukumäärä: 1

Koordinaatit: 7078721 / 3623709 / n 202,5 m mpy

Koordinaattiselite: GPS

Aiemmat tutkimukset: -

Aiemmat löydöt: -

Inventointi 2008

Inventoijat: Esa Hertell

Löydöt: -

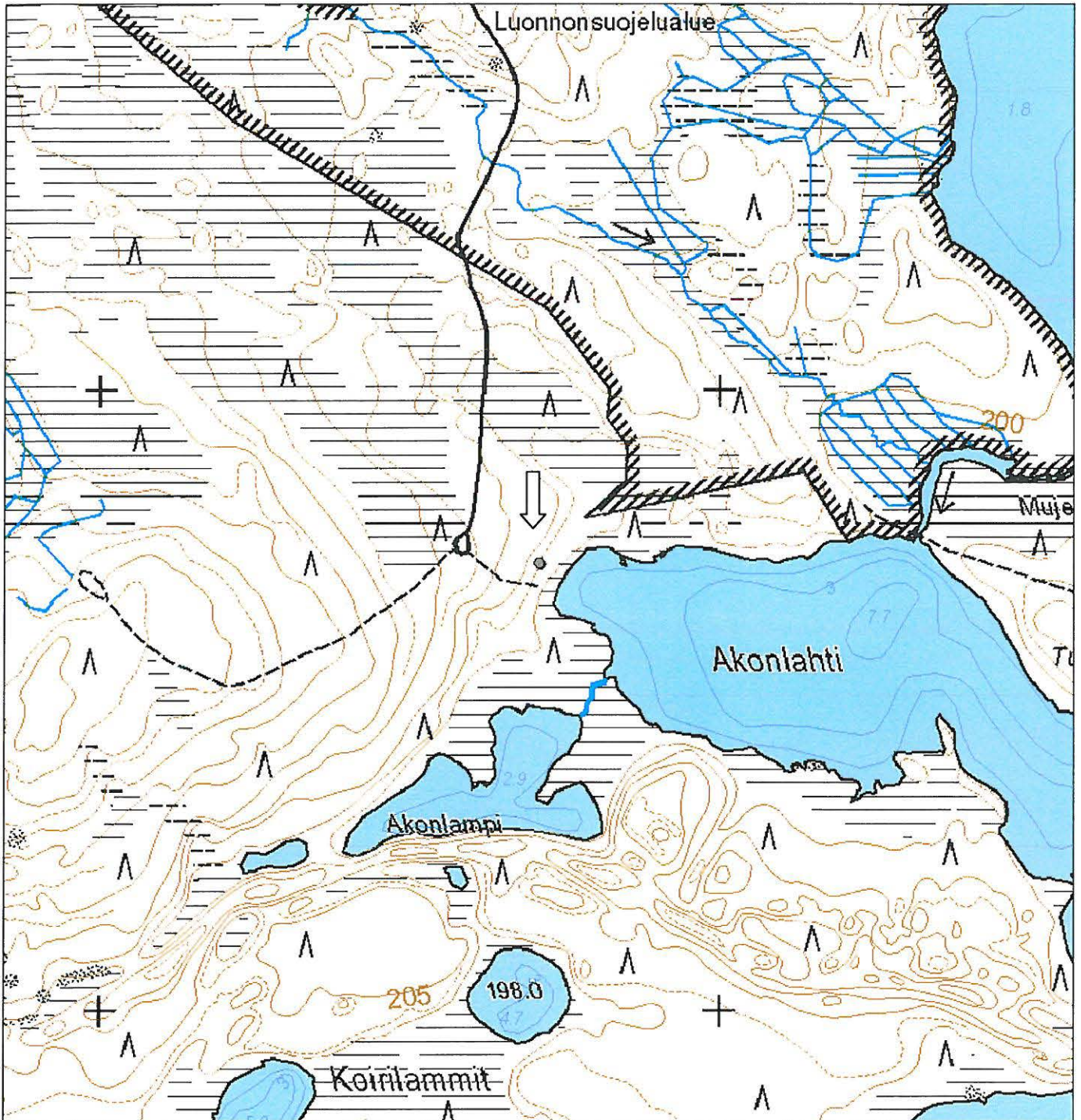
Kuvaus

Mujejärven Akonlahden luoteispuolella kangasmetsässä on järveen viettävässä rinteessä kuoppa. Kuopan koko on n. 3x1,5x0,7 m. Se sijaitsee loivassa rinteessä pituussuunta rinteen kallistusta vasten. Kuopan ympärillä on kuopan kaivamisessa syntyneet vallit. Kuoppa on ihmisen tekemä, mutta sen funktio ja ikä on epäselvä.



KARTTA
Mujejärvi Akonlahti 2

© Metsähallitus 2008
© Maanmittauslaitos 1/MML/08





Kuoppa on pitkänomainen ja rinteän suuntaa vasten.

Nurmes Mujejärvi Akonlahti 3

Kulttuuriperintökohde: kuoppajäännös

Ajoitus: historiallinen

Lukumäärä: 1

Koordinaatit 7078351 / 3623983 / n 210 m mpy

Koordinaattiselite: GPS

Aiemmat tutkimukset:

Aiemmat löydöt: -

Inventointi 2008

Inventoijat: Esa Hertell

Löydöt: -

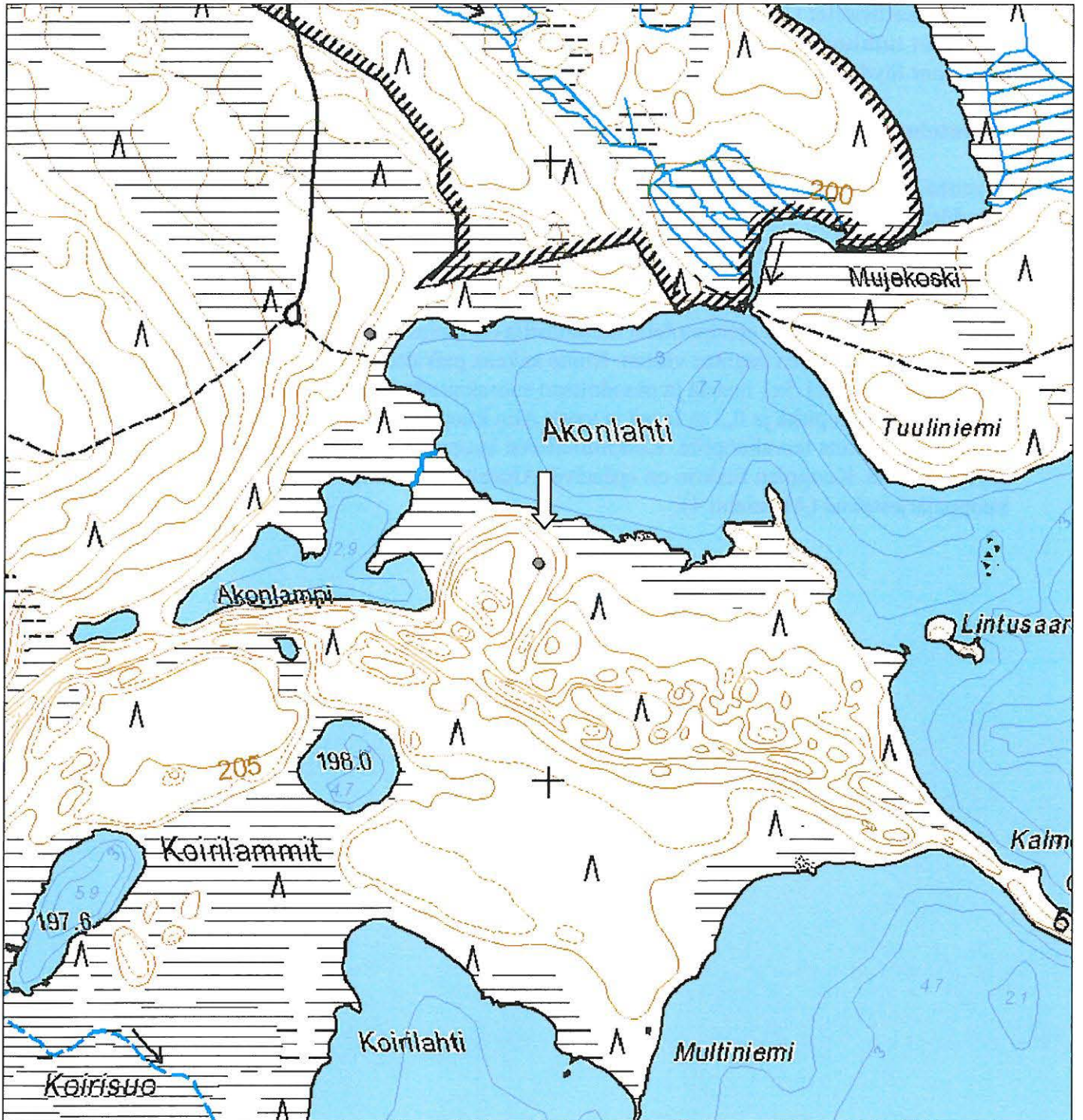
Kuvaus

Mujejärven Akonlahden eteläpuolella harjanteella on loivassa rinteessä kolme peräkkäin jonossa olevaa kuoppaa rinteeseen suuntaa vasten. Rinne aukeaa paikalta itäkaakkoon. Kaksi suurinta kuoppaa ovat kooltaan n. 2x1,5x1 metriä ja muodoltaan suorakaiteita. Kolmas, alin ja pienin kuoppa, on kooltaan n. 2,5 m pitkä ja 0,3 m leveä ja syvä. Alin kuoppa on siis rännimäinen. Kuopat eivät kuitenkaan vaikuta tervakuopilta. Keskimmäiseen kuoppaan tehdystä koepistosta ei myöskään löytynyt hiiltä. Kuoppien funktio on epäselvä. Alueelta löytyi myös toinen samanlainen kuoppajärjestelmä (Akonlahti 4).



KARTTA
Mujejärvi Akonlahti 3

© Metsähallitus 2008
© Maanmittauslaitos 1/MML/08





Kaksi suurinta kuoppaa näkyvissä. Lappio seisoo alemmassa kuopassa.



Koepiston kerroksia.

Nurmes Mujejärvi Akonlahti 4

Kulttuuriperintökohde: kuoppajäännös

Ajoitus: historiallinen

Lukumäärä: 1

Koordinaatit: 7078144 / 3624351 / n 208 m mpy

Koordinaattiselite: GPS

Aiemmat tutkimukset:

Aiemmat löydöt: -

Inventointi 2008

Inventoijat: Esa Hertell

Löydöt: -

Kuvaus

Mujejärven Akonlahden eteläpuolella olevalla kumpuilevalla suppakankaalla sijaitsee kolmen kuopan ketjujärjestelmä. Kuoppajärjestelmä on rakenteeltaan samankaltainen kuin Akonlahti 3. Kohteen ympäristö on hiekkakangasta. Eteläpuolella on suppa, jonka eteläpuolella nousee harju. pohjoiseen kangas on avointa ja laskee vähitellen Akonlahteen.

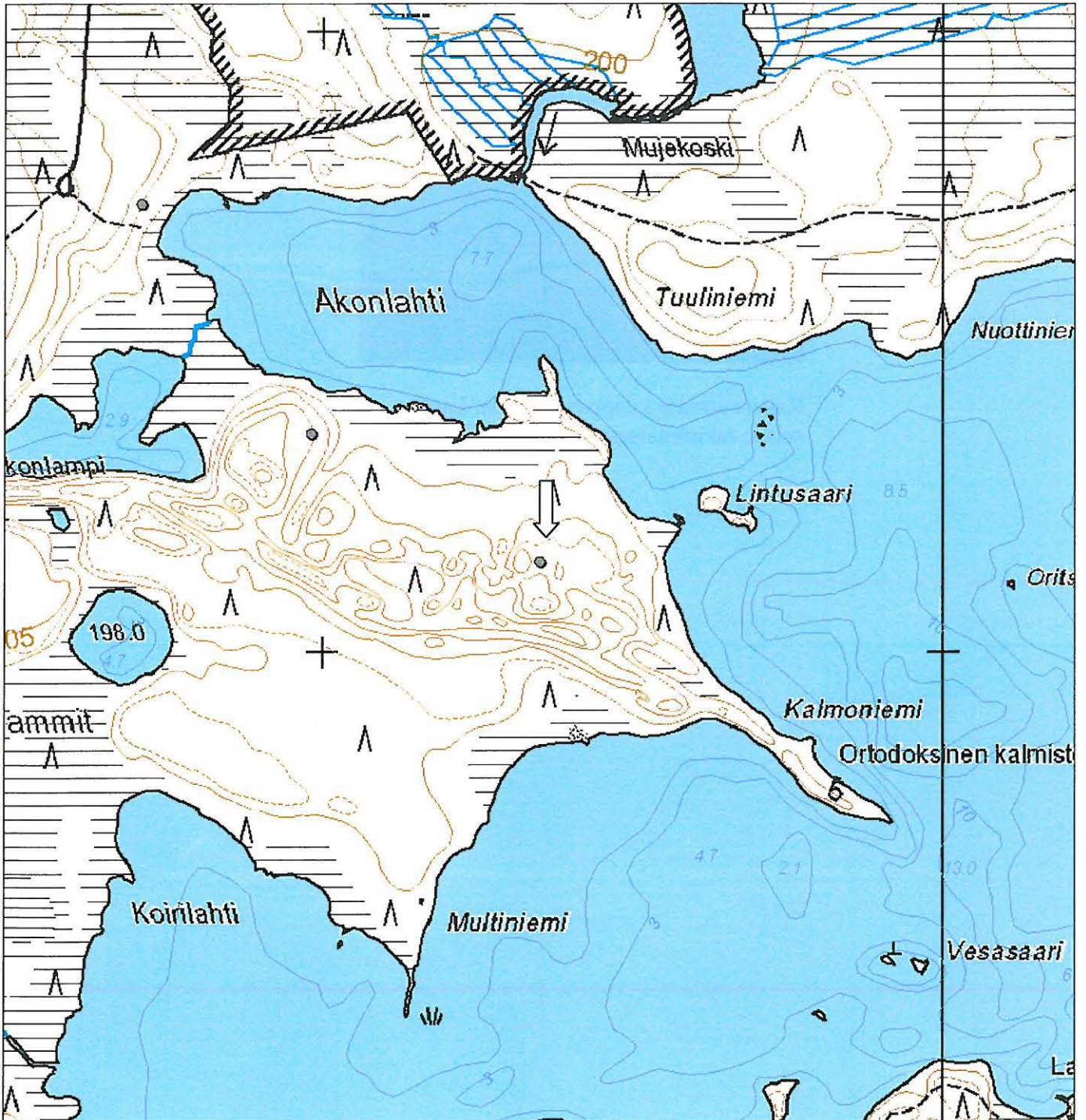
Kuoppajonossa on noin 10 metrin matkalla kolme kuoppa. Suurin ja pohjoisin kuopista on kooltaan n. 2 x 1,5 x 1,2 metriä. Keskimmäisen koko on 2 x 0,7 x 0,8 metriä ja eteläisimmän koko on 1 x 0,4 x 0,3 metriä. Samoin kuin kohteessa Akonlahti 2 viimeinen kuoppa on pitkänomainen, tai rännimäinen. Rakenteen funktio on epäselvä.

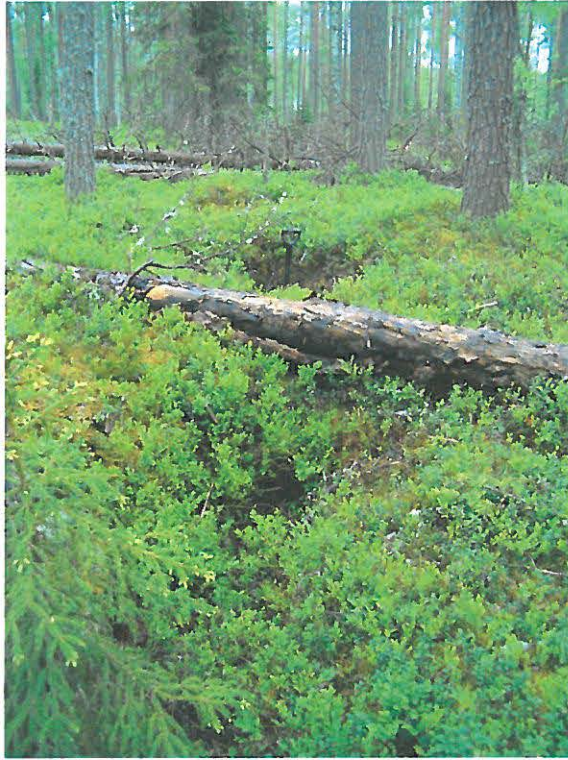
1:10000



KARTTA
Mujejärvi Akonlahti 4

© Metsähallitus 2008
© Maanmittauslaitos 1/MML/08





Kaksi suurinta kuoppaa kuvassa. Lappio seisoo takimmaisessa.

Nurmes Mujejärvi Hiltuskangas

Kulttuuriperintökohde: kuoppajäännös

Ajoitus: historiallinen

Lukumäärä: 1

Koordinaatit: 7076858 / 3629139 / n 226 m mpy

Koordinaattiselite: GPS

Aiemmat tutkimukset:

Aiemmat löydöt: -

Inventointi 2008

Inventoijat: Esa Hertell

Löydöt: -

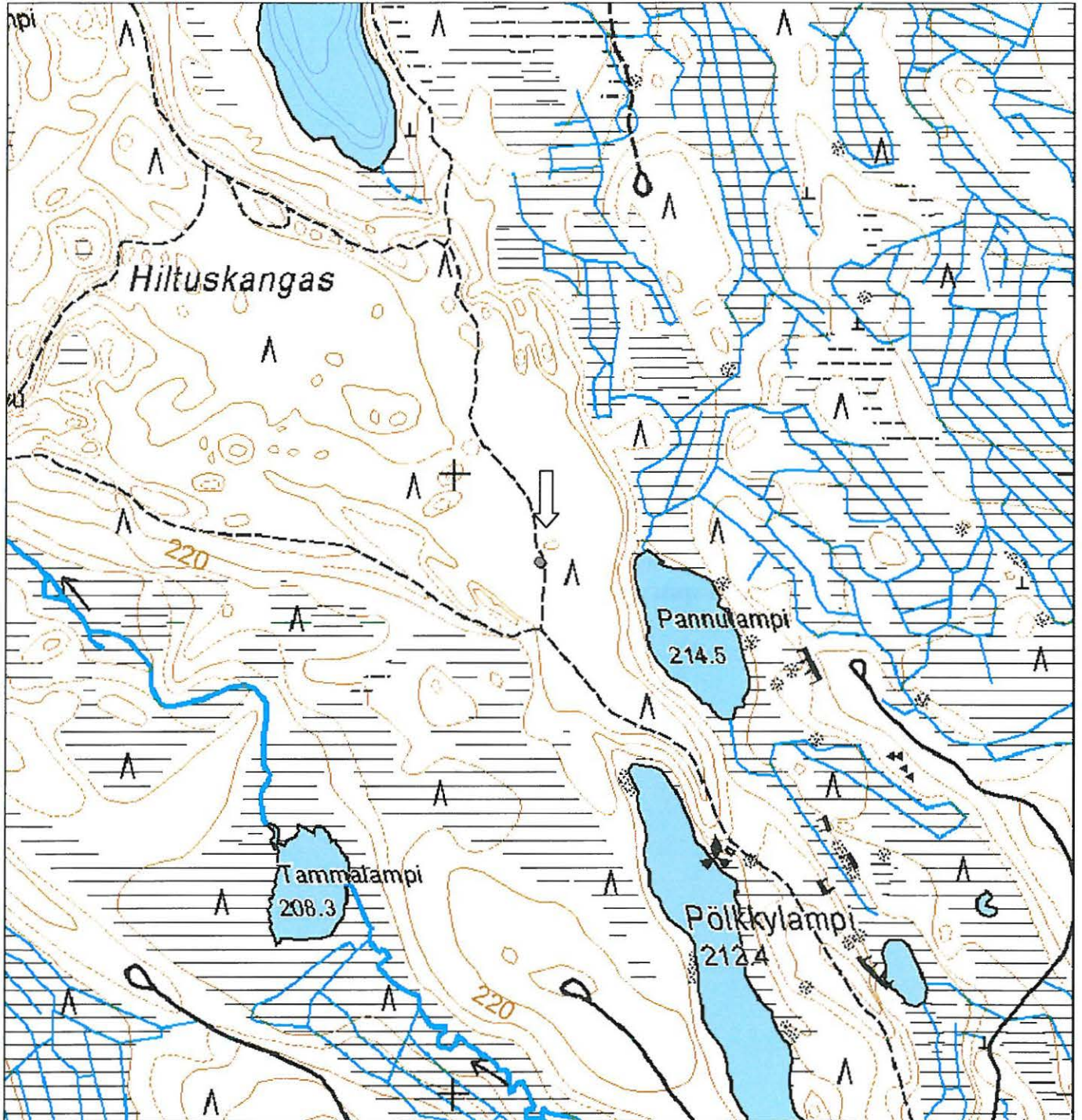
Kuvaus

Mujejärvestä itään ja Tetrijärvestä etelään sijaitsee laaja Hiltuskangas. Kiertäessäni kangasta löysin kankaan itäosasta polun varresta ihmisen kaivaman kuopan. Ympäröivä maasto on tasaista ja kasvillisuus matalaa varvikkoa ja puusto mäntyä. Kuopan halkaisija on noin 4-5 metriä ja sen syvyys on 0,6 metriä. Kuopan ympärillä on metrin levyinen valli. Muodoltaan kuoppa vaikuttaa neliskulmaiselta. Pintamaa on stabiloitunut ja turpeen peittämä. Kuopan pintakasvillisuus ei myöskään poikkea ympäröivästä kankaasta. Kuopan pohjalle tehdyssä koepistossa ei ollut luontaista maannosprofiilia, vain kellertävää hiekkaa. Tämä viittaa kuopan olevan melko nuori. Kuoppaan tehdystä koepistosta ei myöskään löytynyt hiiltä, nokista tai palanutta maata tai mitään, jolla kuopan käyttötarkoitusta voisi päätellä.



KARTTA
Mujejärvi Hiltuskangas

© Metsähallitus 2008
© Maanmittauslaitos 1/MML/08





Kuopan ja vallin voi hahmottaa kuvan keskellä. Lapio seisoo kuopassa ja riuku makaa vallien päällä.

Nurmes Mujejärvi Kalmoniemi

Kulttuuriperintökohde: kalmisto

Ajoitus: historiallinen

Lukumäärä: 1

Koordinaatit: 7077751 / 3624862 / n 198 -200 m mpy

Koordinaattiselite: GPS

Aiemmat tutkimukset ja lähteet: Lönnberg, M. 1972: 29, Ahtela 1987: 8, Halinen & Lavento 1998:13, Forsberg 2006: 90-92, Mönkkönen 2007: 21

Aiemmat löydöt: 31098:1-2 (kvartsi-iskos ja palamatonta luuta)

Inventointi 2008

Inventoijat: Esa Hertell

Löydöt: -

Kuvaus

Kalmoniemi on historiallisen ajan hautapaikka, joka sijaitsee Mujejärven Kalmoniemessä. Kalmoniemi on itäkaakkoon työntyvä kapea harjuniemi, jonka maaperä on karkeaa soramaista pikkukiveä ja hiekkaa. Harju on kuiva ja aluskasvillisuus ohutta. Kasvipeite on kulunut rikki polun kohdalta.

Lönnbergin (1972: 29) ja Ahtelan (1987: 8) raporteissa paikalla mainitaan olevan hautapainanteita. Helsingin yliopiston inventoinnissa paikalla havaittiin kolme hautasyvennystä (Halinen & Lavento 1998: 13). Yliopiston inventointiraportissa on lisäksi yleiskartta ja etäisyydet, joiden perusteella kuopat on helppo paikantaa maastossa.

Kuopat sijaitsevat lähellä niemen kärkeä n. 50 metriä niemen kärjestä. Lähinnä niemen kärkeä laskevalla harjulla sijaitseva itäisin kuoppa on pienin. Se on pituudeltaan n. 1,5 metriä. Keskimmainen ja läntisin kuoppa sijaitsee tätä ylempänä kapealla harjulla. Nämä ovat kooltaan suurempia, pituudelta noin pari metriä. Helsingin yliopiston inventoinnissa itäisimmän kuopan läheltä löytyi kvartsi-iskos ja keskimmäisestä kuopasta luuta.

Pohjois-Karjalan museon inventoinnissa paikalla erotettiin kaksi heikosti havaittavaa painauma. Nämä vastaavat Helsingin yliopiston kahta läntistä kuoppaa. Näiden lisäksi Pohjois-Karjalan museon inventoinnissa paikalla havaittiin yksi painauma, jota inventoijat pitivät luonnonmuodostumana.

Edellä mainittujen kolmen kuopan lisäksi havaitsin paikalla vielä yhden kuopan. Tämä sijaitsee kahdesta läntisimmästä kuopasta koilliseen harjun vieressä alempana olevalla rantatasanteella. Em. keskimmäisestä kuopasta mitattuna se on noin 9 metrin päässä koillisessa. Kuopan koko on noin 2 x 1.5. metriä. Muodoltaan ja kooltaan se vastaa Mujejärven kalmistoissa näkemiäni muita hautakuoppia. En tehnyt niemen alueelle koepistoja käydessäni paikalla.

Mönkkönen (2007:21) on dokumentoinut paikallisen Emil Korhosen silminnäkijäkertomuksen niemessä vuonna 1921 suoritetusta kuoppien kaivamisesta ja paikalta silloin löytyneistä luista. Tähän oli johtanut kalastajien järvestä löytämä pääkallo.

1:5000

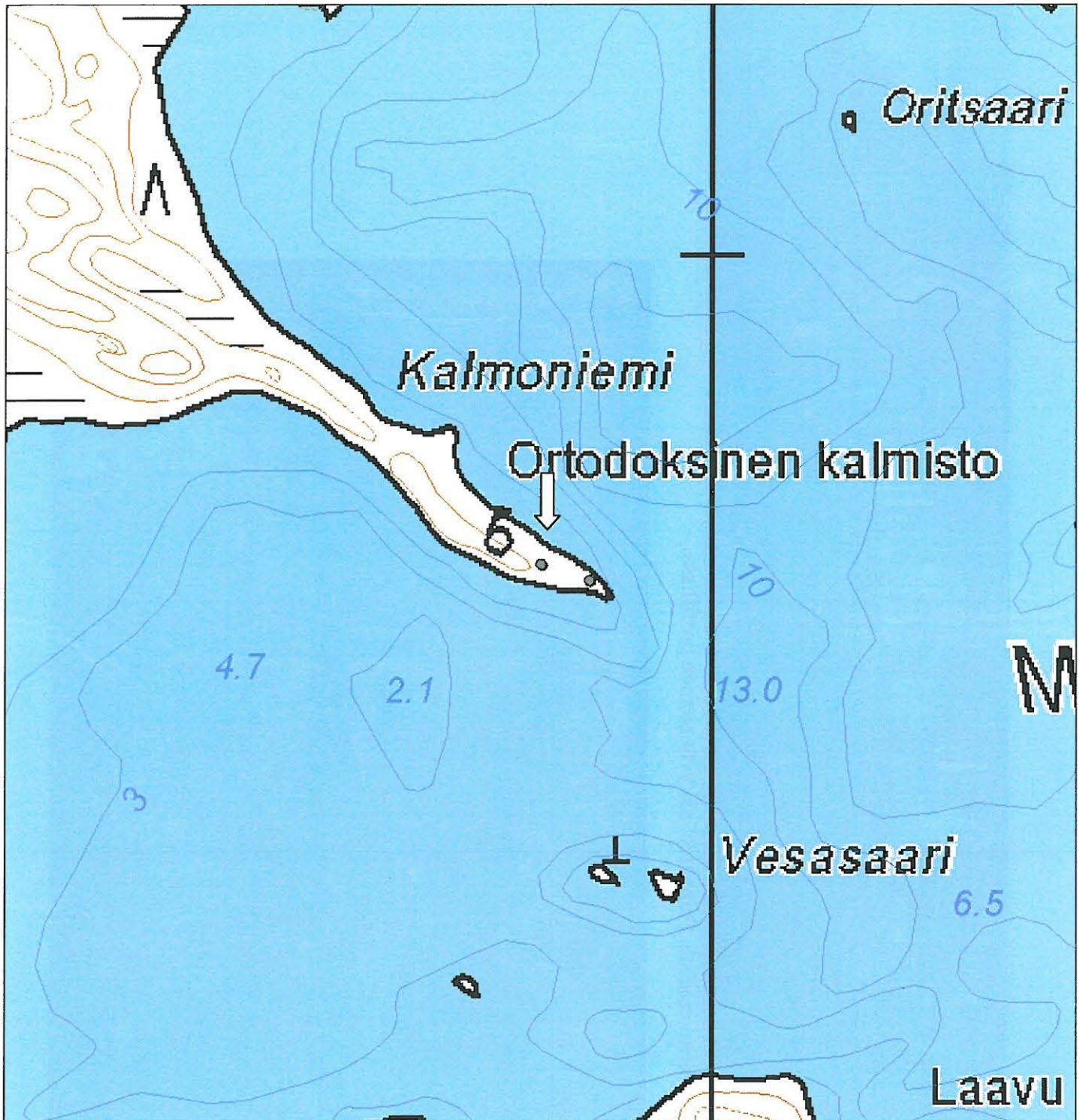


KARTTA

Nurmes Mujejärvi Kalmoniemi

© Metsähallitus 2008

© Maanmittauslaitos 1/MML/08





Kalmoniemi etelästä. Painanteet näkyvät niemen profiilissa.



Etualalla ylempi painanne.

Nurmes Mujejärvi Kalmoniemi 2

Kulttuuriperintökohde: järvimalmikohde

Ajoitus: historiallinen

Lukumäärä: 1

Koordinaatit: 7077738 / 3624901 / n 197,5 m mpy

Koordinaattiselite: GPS

Aiemmat tutkimukset:

Aiemmat löydöt:

Inventointi 2008

Inventoijat: Esa Hertell

Löydöt:

Kuvaus

Mujejärven länsipuolella järveen työntyvän Kalmoniemen kärjessä on kolme laakeaa kumpua. Nämä sijaitsevat historiallisen ajan kalmistosta itään niemen kärjessä. Kummut ovat järvimalmikasoja. Suurin on halkaisijaltaan n. 3-4 metriä ja korkeudeltaan noin 0,5 metriä. Niemessä kulkeva polku kulkee kumpujen yli ja on kuluttanut osittain niitä peittävän kasvipeitteen rikki. Pintahavaintojen perusteella kummut koostuvat n. sormenpään kokoisesta järvimalmimorosta.

1:5000

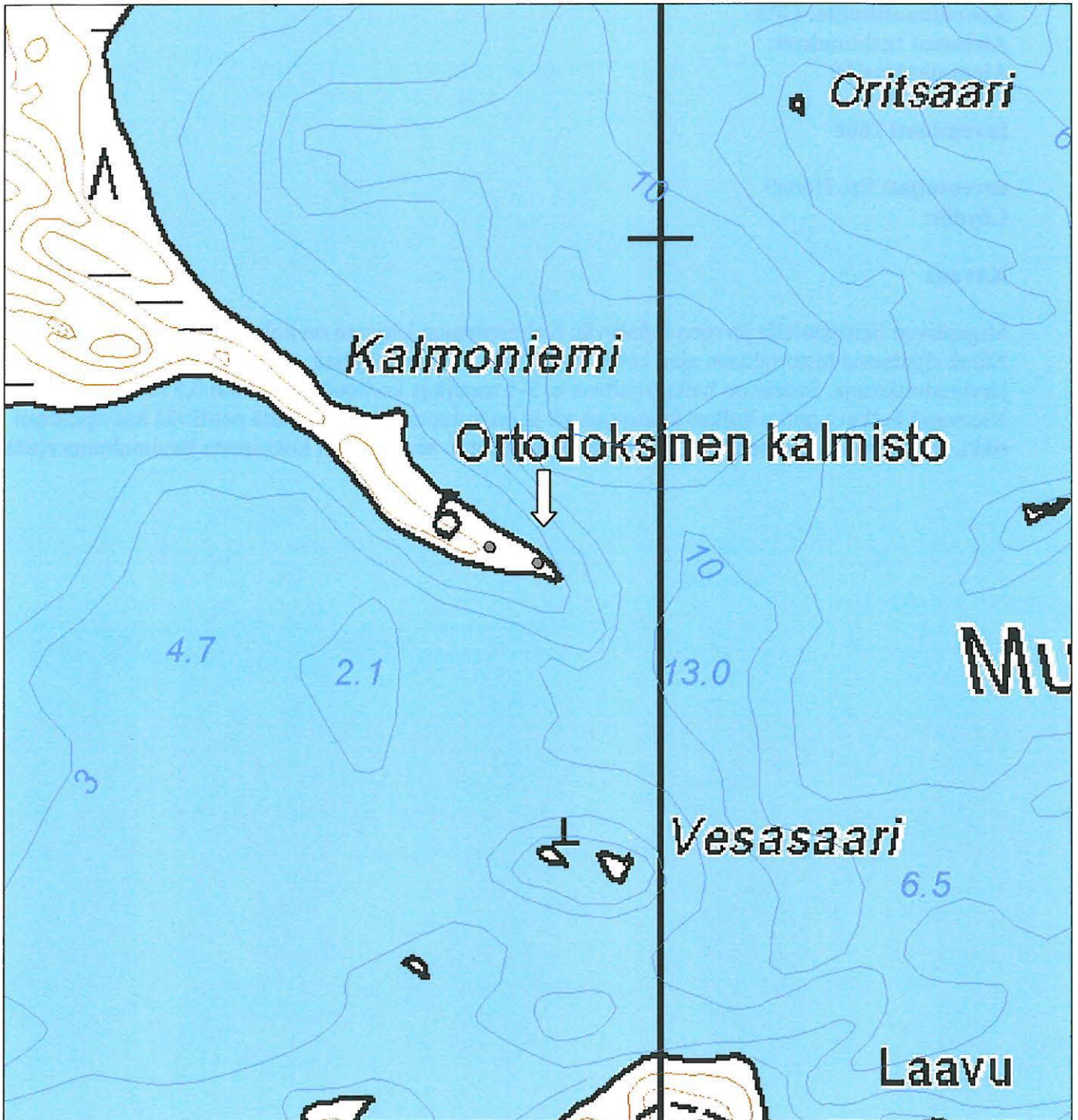


KARTTA

Nurmes Mujejärvi Kalmoniemi

© Metsähallitus 2008

© Maanmittauslaitos 1/MML/08





Järvimalmikumpuja Kalmoniemen kärjessä. Vasemmalla olevat kummut hahmottuvat hyvin vettä vasten. Oikealla olevan pinta on kulunut puhki.



Lähikuva malmimorosta.

Nurmes Mujejärvi Kalmonniemi

Kulttuuriperintökohde: asuinpaikka

Ajoitus: kivikautinen

Lukumäärä: 1

Koordinaatit: 7077849 / 3624729 / n 199 m mpy

Koordinaattiselite: GPS

Aiemmat tutkimukset: Ahtela 1987: 8, Halinen & Lavento 1998: 11, Forsberg 2006: 79

Aiemmat löydöt: KM 24026 (kvartsia), KM 31097 (kvartsia)

Inventointi 2008

Inventoijat: Esa Hertell

Löydöt: -

Kuvaus

Mujejärven länsipuolella koilliseen työntyvän Kalmoniemen harjun päällä ja sen keskivaiheilla on kivikautinen asuinpaikka. Asuinpaikan kohdalla harju muodostaa satulamaisen notkelman. Maaperä on pikkukiveä ja karkeaa hiekkaa ja kasvillisuus kuivaa mäntykangasta.

Niemen kärkeen johtava polku kulkee asuinpaikan läpi. Polku on kuluttanut kasvipeitteen ja polulla on havaittavissa ihmisen työstämiä kvartseja. Kvartseja on lisäksi havaittavissa eroosion kuluttamassa harjun eteläreunassa.

Löytöhavaintojen ja topografian perusteella asuinpaikka on pienialainen. Helsingin yliopiston inventoinnissa paikan kooksi arvioitiin n. 20x20 metriä ja Pohjois-Karjalan museon inventoinnissa n. 25x10 metriä. Kesällä 2008 tehdyssä inventoinnissa saadut havainnot eivät poikkea merkittävästi näistä arvioista. Edellä esitettyjä lukuja voidaan pitää asuinpaikan maksimikokona.

Havaitut kvartsit jätettiin paikalleen maastoon. Helsingin yliopiston inventoinnissa paikalla oli havaittu myös palaneita kiviä. Näitä en inventoinnissa havainnut.

1:5000



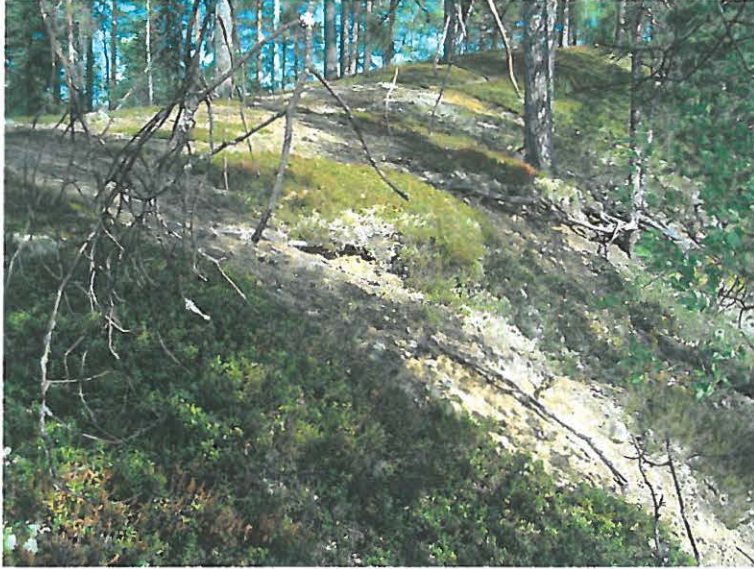
KARTTA

Nurmes Mujejärvi Kalmonniemi

© Metsähallitus 2008

© Maanmittauslaitos 1/MML/08





Asuinpaikka on satulassa. Eroosio kuluttaa törmää asuinpaikan eteläreunalla.

Nurmes Mujejärvi Kalmosaari

Kulttuuriperintökohde: hautasaari

Ajoitus: historiallinen

Lukumäärä: 1

Koordinaatit: 7078201 / 3625688 / n 199 - 200 m mpy

Koordinaattiselite: GPS

Aiemmat tutkimukset: Lönnberg, M. 1972: 29, Forsberg, O. 2006: 101

Aiemmat löydöt:

Inventointi 2008

Inventoijat: Esa Hertell

Löydöt: -

Kuvaus

Mujejärven Kalmosaari sijaitsee järven pohjoisosissa Isosaaren ja Anosaaren pohjoispuolella. Mujejärven Kalmosaari mainitaan sekä Lönnbergin (1972) että Forsbergin (2006) Nurmeksen inventointikertomuksissa. Paikan sijainti saarella on kuitenkin toistaiseksi haitannut arkeologien tekemää tarkastusta. Mönkkösen (2007: 63) mukaan saarella on yksi hautakuoppa.

Itään työntyvää häntää lukuun ottamatta, saari on muodoltaan pyöreähkö. Maaperä on hyvin kivistä. Kasvillisuus on varvikkoa ja puustona mäntyä, koivua ja kuusta.

Havaitsin saarella yhteensä neljä hautapainannetta. Lähes saaren keskellä sijaitsevan kuopan (nro 1) GPS-koordinaatit ovat 7078201 / 3625688. Suorakaiteen muotoinen kuoppa on kaivettu etelä-pohjoissuuntaiseksi. Sen pituus on noin 2,2 metriä, leveys 1 metri ja syvyys 0,6 metriä.

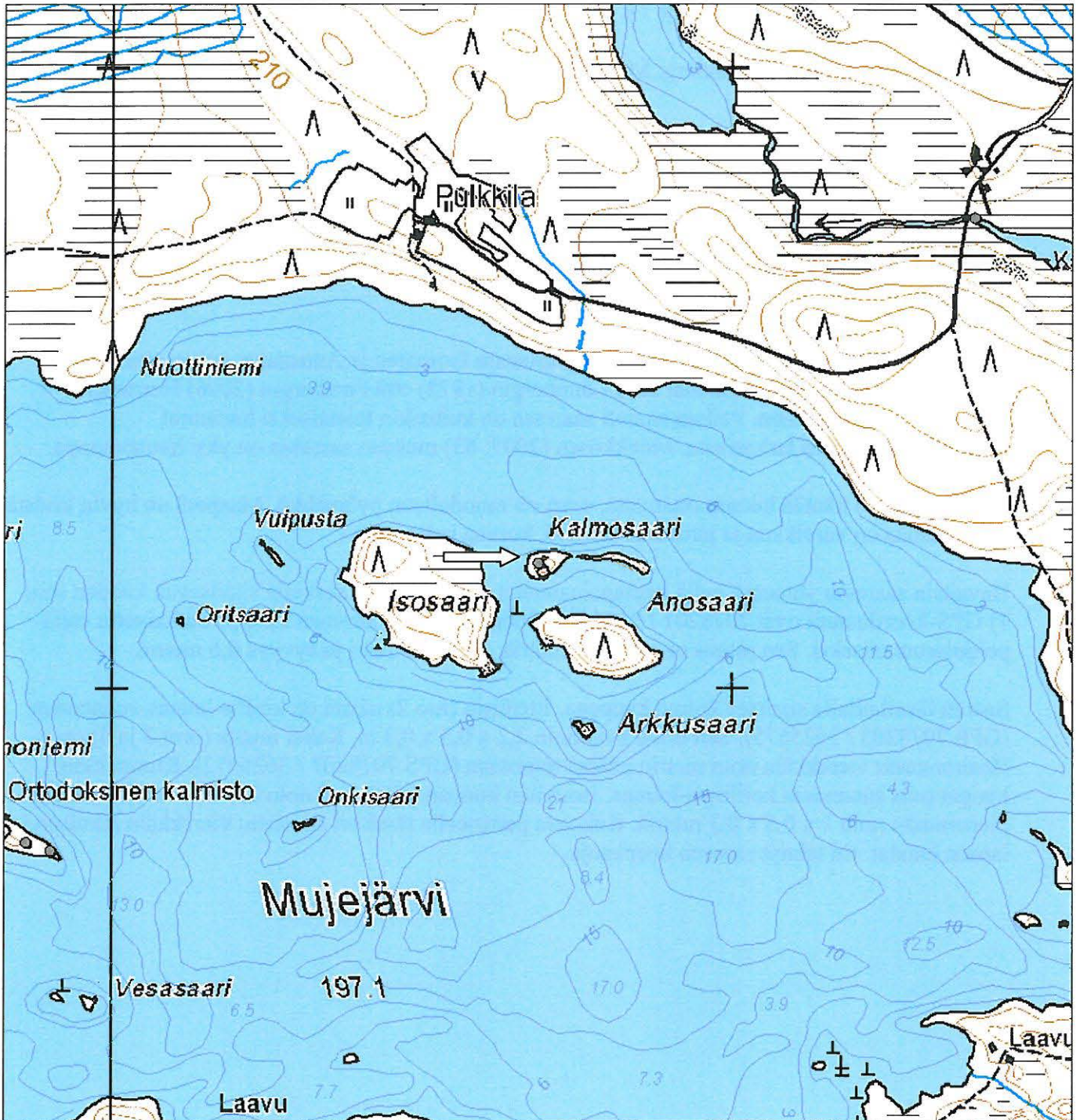
Saaren länsilaidalla sijaitsee kolme kuoppaa. Eteläisin (nro 2) näistä on koillis-lounas-suuntainen (GPS 7078203 / 3625675). Sen mitat ovat noin 2,2 x 0,5 x 0,3 m. Kaksi muuta (nrot 3 ja 4) on länsirannassa vierekkäin noin metrin päässä toisistaan (GPS 7078207 / 3625672). Kummatkin kuopat ovat suunnassa koillinen-lounas. Isomman kuopan mitat ovat noin 2,3 x 0,8 x 0,6 metriä ja pienemmän noin 1 x 0,5 x 0,3 metriä. Kokonsa perusteella tässä on sijoitettu vierekkäin aikuisen ja lapsen haudat. En tehnyt saareen koepistoja.



KARTTA

Nurmes Mujejärvi Kalmosaari

© Metsähallitus 2008
© Maanmittauslaitos 1/MML/08

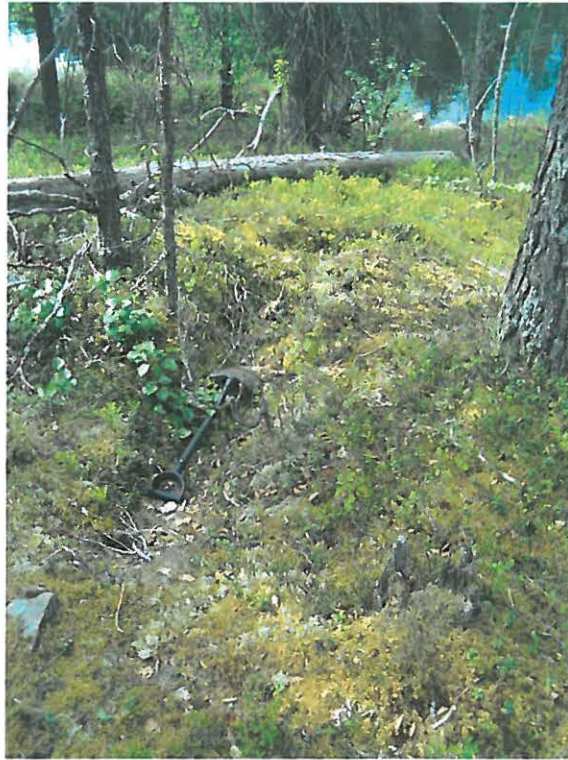




Kalmosaari tyynenä päivänä. Hautapainanteet ovat saaren vasemmalla laidalla. Kuva etelästä.



Hautapainanne 1 kuvan keskellä. Lapio makaa kuopassa.



Hautapainanne 2 saaren länsilaidalla.



Hautapainanteet 3 ja 4. Oikealla oleva on aikuisella sopiva, vasemmalla oleva lapsen kokoa.

Nurmes Mujejärvi Koirilammit 1

Kulttuuriperintökohde: pyyntikuoppa

Ajoitus: -

Lukumäärä: 1

Koordinaatit: 7078028 / 3623793 / n 200 m mpy

Koordinaattiselite: GPS

Aiemmat tutkimukset: Halinen & Lavento 1998: 26, Forsberg 2006: 131

Aiemmat löydöt: -

Inventointi 2008

Inventoijat: Esa Hertell

Löydöt: -

Kuvaus

Koirilammit-niminen pyyntikuoppakohde sijaitsee Mujejärven länsipuolella itäisemmästä Koirilammesta noin 30 metriä itään. Alue on mäntyvaltaista hiekkakangasta. Kohde on itä-länsisuuntaisen harjanteen juurella olevalla tasanteella. Paikka löytyi Helsingin yliopiston inventoinnissa vuonna 1998.

Kuopan halkaisija on n. 4 metriä ympärysvallin päältä päälle mitattuna. Kuoppaa kiertää selvä kuopan kaivussa syntynyt ympärysvalli, vain eteläpuolelta valli on avoin. Yliopiston tutkimuksissa valliin tehdyssä koepistossa oli havaittavissa kaksoispodsoli.

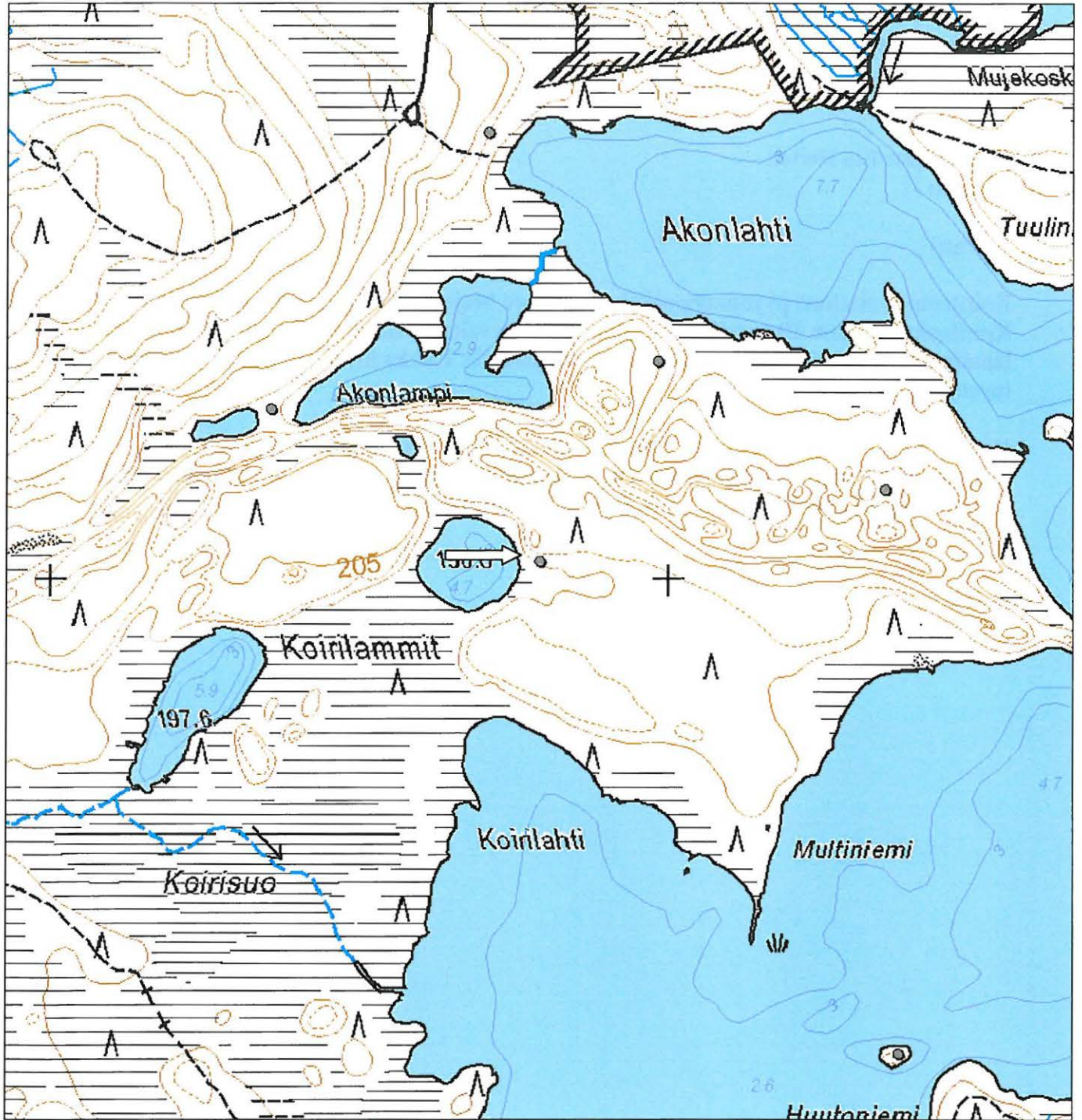


KARTTA

Nurmes Mujejärvi Koirilammit 1

© Metsähallitus 2008

© Maanmittauslaitos 1/MML/08





Lapio seisoo pyyntikuopassa. Kuva kaakosta.



Kuoppa kuvan keskellä, lapio kuopan takana. Valli näkyy hyvin kuopan edessä ja lapion edessä. Taustalla lampi. Kuva idästä.

Nurmes Mujejärvi Koirilammit 2

Kulttuuriperintökohde: pyyntikuoppa

Ajoitus: -

Lukumäärä: 1

Koordinaatit: 7078086 / 3624035 / n 210 m mpy

Koordinaattiselite: GPS

Aiemmat tutkimukset: Halinen & Lavento 1998:28, Forsberg 2006: 136

Aiemmat löydöt: -

Inventointi 2008

Inventoijat: Esa Hertell

Löydöt: -

Kuvaus

Mujjärven länsipuolella on laaja hiekkakangas. Tämän kankaan keskellä kulkee itä-länsisuuntainen harju, joka jatkuu aina Kalmoniemen kärkeen asti. Harjulla itäisimmästä Koirilammesta 300 m itään on pyyntikuoppa. Paikka on kohdassa, jossa harjussa on satulamainen notkelma.

Kohde löytyi Helsingin yliopiston inventoinnissa 1998. Tällöin paikalla havaittiin yksi iso n. 5 metriä halkaisijaltaan oleva kuoppa ja kaksi pienempää noin 2 metriä halkaisijaltaan olevaa kuoppaa. Pohjois-Karjalan museon inventoinnin yhteydessä pienemmät kuopat todettiin moderneiksi kasvipeitteettömien tuoreiden reunojensa perusteella.

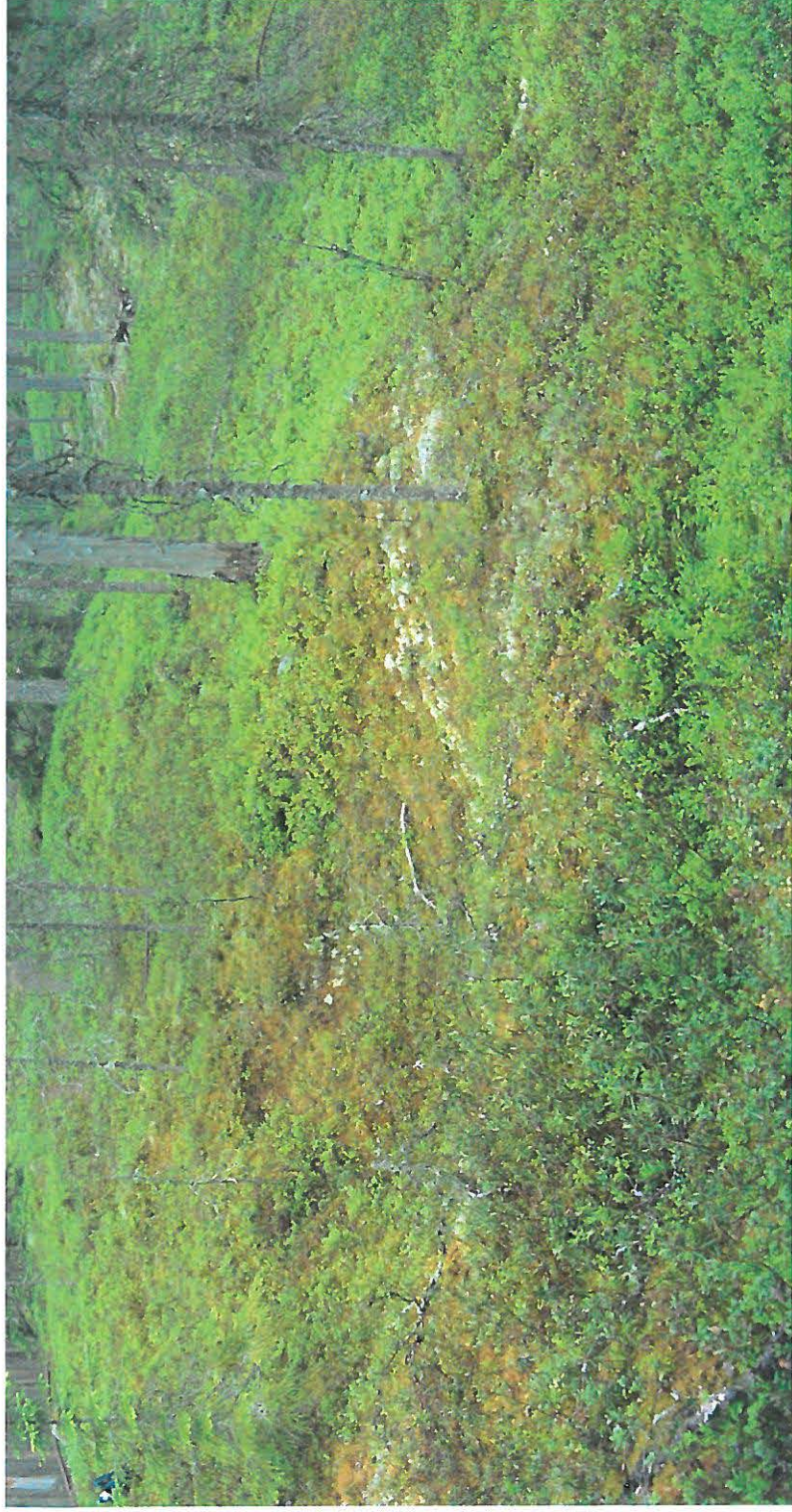
Iso kuoppa on muodoltaan suorakaide. Sen koko on noin 5 x 5 metriä vallilta vallille mitattuna. Syvyydeltään kuoppa on yli 1,5 metriä. Se on rakennettu kasaamalla suurin osa hiekasta alarinteen eli pohjoispuolelle. Tällä puolella kuoppaa sijaitsee suppa. Supan pohjoispuolella nousee jyrkkä rinne. Kuopan eteläpuolella rinne laskee jyrkästi ja idässä ja lännessä harju jatkuu ja nousee ylös satulasta.



KARTTA
Nurmes Mujejärvi Koirilammit 2

© Metsähallitus 2008
© Maanmittauslaitos 1/MML/08





Neliskulmainen pyyntikuoppa kuva keskellä.

Nurmes Mujejärvi Koirilammit 3

Kulttuuriperintökohde: tervahauta

Ajoitus: historiallinen

Lukumäärä: 1

Koordinaatit: 7077892 / 3623089 / n 203 m mpy

Koordinaattiselite: GPS

Aiemmat tutkimukset: Halinen & Lavento 1998: 42

Aiemmat löydöt: -

Inventointi 2008

Inventoijat: Esa Hertell

Löydöt: -

Kuvaus

Kohde sijaitsee läntisen Koirilammin länsipuolella suon laidassa n. 100 metrin päässä lammesta. Tervahauta löytyi Helsingin yliopiston inventoinnissa 1998. Tervahauta on jyrkänteen päällä olevalla tasanteella. Valutuskouppa sijaitsee törmän rinteessä. Itse tervahaudan koko on noin 4,5 x 5 x 1,3 metriä. Sen muoto on kulmikas. Laskukuopan koko on noin 4 x 1,5 x 1,6 metriä. Maaperä on hiekkaa, mutta lähistöllä on myös suuria kiviä. Paikan puusto on pääasiassa männikköä.

Tervahaudan vieressä havaitsin pienen ja matalan maahan kaivetun painauman. Tämä sijaitsee tervahaudasta nelisen metriä länteen. Muodoltaan maahan kaivettu rakenne on neliö. Sen pohjan koko on 2 x 2 metriä. Rakenne on matala, syvyydeltään ehkä noin 5 cm, eikä siten erotu helposti. Sen havaitsemista kuitenkin helpottavat suorat linjat ja hiekkaan teytyjen leikkausten särmikkyyttä. Nämä on mahdollista tuntea pintakasvillisuuden läpi. Kasvillisuus paikalla ei poikkea muusta kankaasta. Paikalla olleessa rakenteessa on ollut oviaukko pohjoiseen päin. Tämä aukko on sijoitettu yhteen nurkkaan. Aukon kohta on havaittavissa maassa kuopan suorien reunalinjojen katkeamisena.

Rakenteen pohjalle tehdystä koepistosta puuttui luontainen maannosprofiili. Kuopan kaivamisessa pois siirretty hiekka on kasattu kuopan länsi-luoteispuolelle matalaksi kummuksi. Kummussa on luontaisen alkuperäisen podsolin päällä noin 5-10 cm kellertävää hiekkaa. Painauman kaakkois- ja lounaispuolella turpeen alainen huuhtoutumiskerros oli alueelle luontainen: paksu ja ehjä. Kyseisen painanteen kohdalla lienee ollut tervanpolttajien pieni suoja tai tilapäinen asumus.

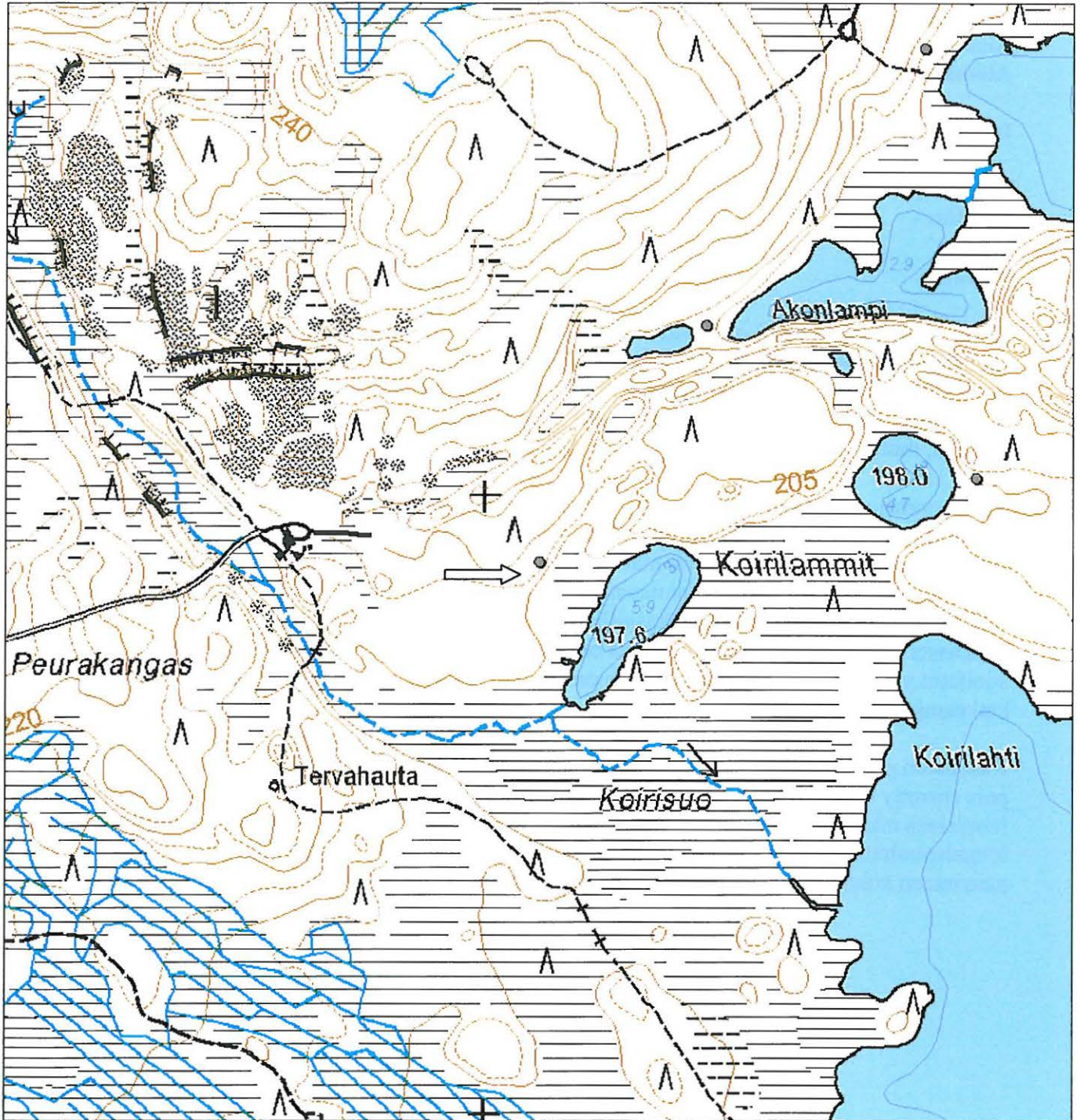


KARTTA

Nurmes Mujejärvi Koirilammit 3

© Metsähallitus 2008

© Maanmittauslaitos 1/MML/08





Tervahauta hahmottuu taustalla (ellipsi) harjanteen reunassa. Lappio seisoo painanteessa.

Nurmes Mujejärvi Koirilammit 4

Kulttuuriperintökohde: asumus

Ajoitus: historiallinen

Lukumäärä: 1

Koordinaatit: 7077940 / 3623299 / n 203 m mpy

Koordinaattiselite: GPS

Aiemmat tutkimukset:

Aiemmat löydöt:

Inventointi 2008

Inventoijat: Esa Hertell

Löydöt:

Kuvaus

Suuremman eli läntisemmän Koirilammen pohjoispäässä noin 5 metriä korkean harjanteen yläreunassa on osittain maahan kaivetun asumuksen jäännös. Muodoltaan rakenne on suorakaide. Sen sisäosan koko on 3,5 x 2,5 metriä ja syvyys noin metrin maan pinnasta. Rakennuksen seinähirsien jäännökset ovat vielä osin jäljellä. Ovensuussa, sen itäreunassa, on kivikasa. Mahdollisesti kyseessä on rakennuksen tulisija. Rakennuksen jäännöksen itäpuolella on noin 2 x 1 metriä laajuinen kuoppa, mahdollisesti kellari tms. rakenne.

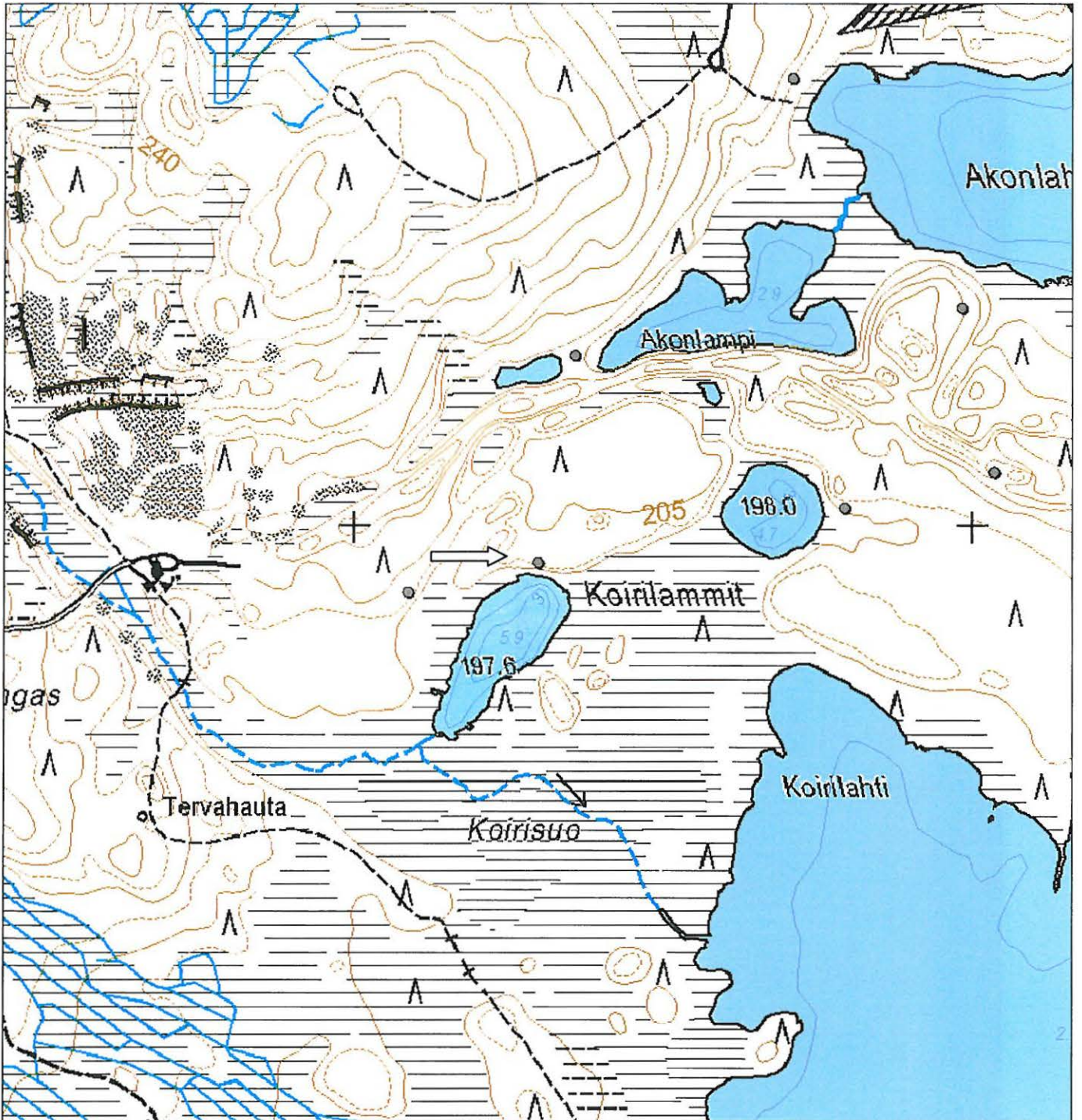


KARTTA

Nurmes Mujejärvi Koirilammit 4

© Metsähallitus 2008

© Maanmittauslaitos 1/MML/08





Maahan kaivettu rakennus. Hirsiseinien jäännökset merkitty nuolilla.

Nurmes Mujejärvi 1

Kulttuuriperintökohde: hautasaari

Ajoitus: historiallinen

Lukumäärä: 1

Koordinaatit: 7077232 / 3624373 / n 200 m mpy

Koordinaattiselite: GPS

Aiemmat tutkimukset: -

Aiemmat löydöt: -

Inventointi 2008

Inventoijat: Esa Hertell

Löydöt: KM 37578 (luuta)

Kuvaus

Mujejärven lounaisosassa Huutoniemen edustalla sijaitsee pieni nimetön saari. Saaren keskellä maaperä on hienojakoista sedimenttiä, ja se poikkeaa siten kivisestä Kalmosaaresta.

Saari on muodoltaan soikeahko ja kooltaan noin 30 x 45 metriä. Saaren laki on tasainen ja noin 3 metriä vedenpintaa korkeammalla. Saaren laella tasaisella alueella on yksi hautakuoppa. Hautakuopan suunta vastaa saaren suuntaa, so. itäkoillisesta – länsilounaaseen. Kuopan koko on noin 2 x 0,8 x 0,5 metriä. Muodoltaan kuoppa on suorakaiteenomainen päistään hiukan keskiosiaan kapeampi. Kuoppaa on käytetty roskakuoppana ja siihen on poljettu vanhan katiskan metalliverkko. Samoin kuoppaan on hävitetty vanha ilmakuvausristi, jonka puut ja hapertunutta muovia on kuopassa.

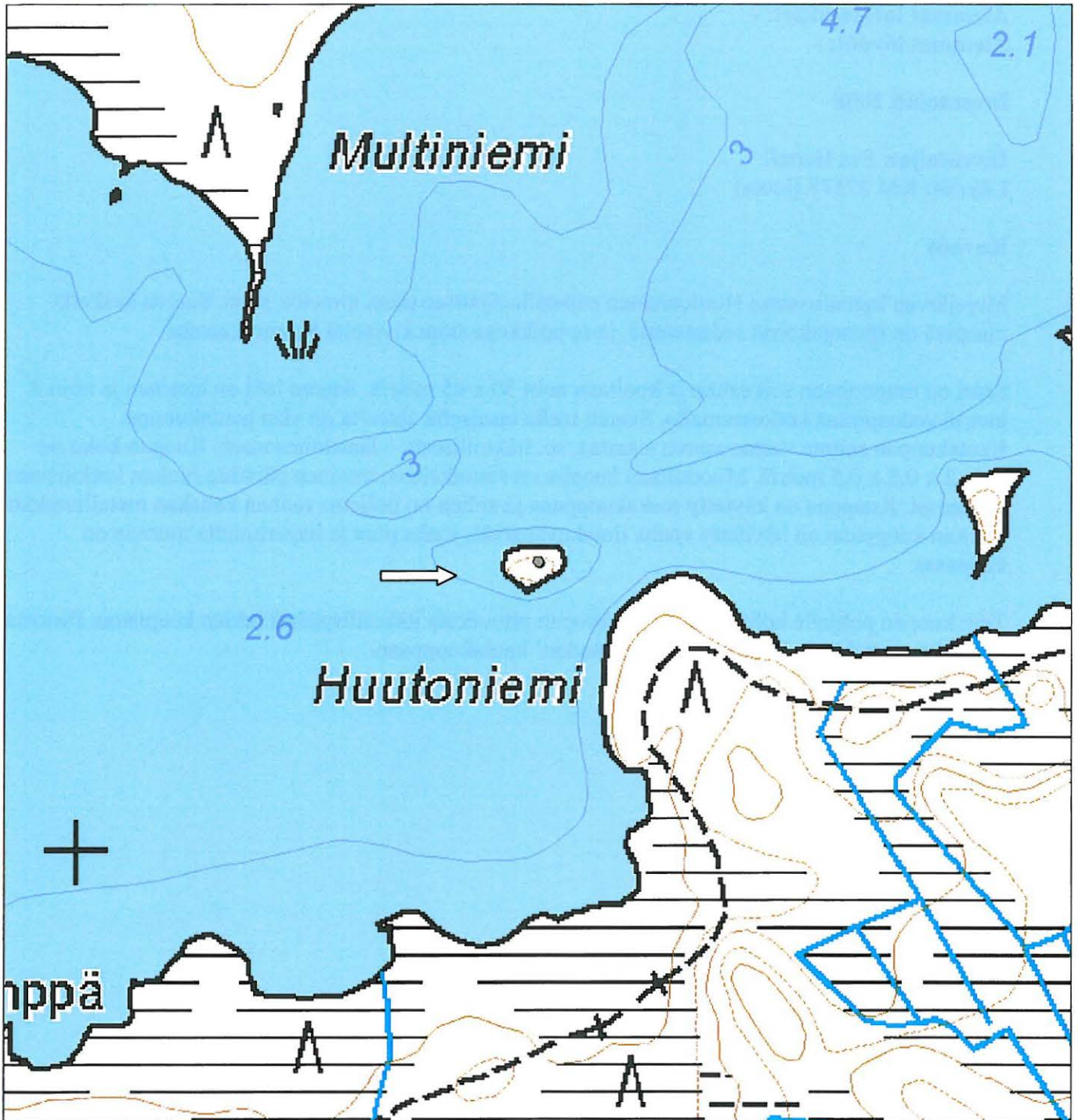
Tein kuopan pohjalle kohtaan noin 1/3 kuopan pituudesta itäkoillispäästä lukien koepiston. Pistosta löytyi luuta. Palautin lopuksi katiskan 'raadon' hautakuoppaan.

1:5000



KARTTA
Nurmes Mujejärvi 1

© Metsähallitus 2008
© Maanmittauslaitos 1/MML/08





Hautasaari kaakosta.



Hautapainanne saaren keskellä.

Nurmes Mujejärvi 2

Kulttuuriperintökohde: asuinpaikka

Ajoitus: kivikautinen

Lukumäärä: 1

Koordinaatit: 7077327 / 3624994 / n 201 m mpy

Koordinaattiselite: GPS

Aiemmat tutkimukset:

Aiemmat löydöt:

Inventointi 2008

Inventoijat: Esa Hertell

Löydöt: KM 37579 (kvartsia)

Kuvaus

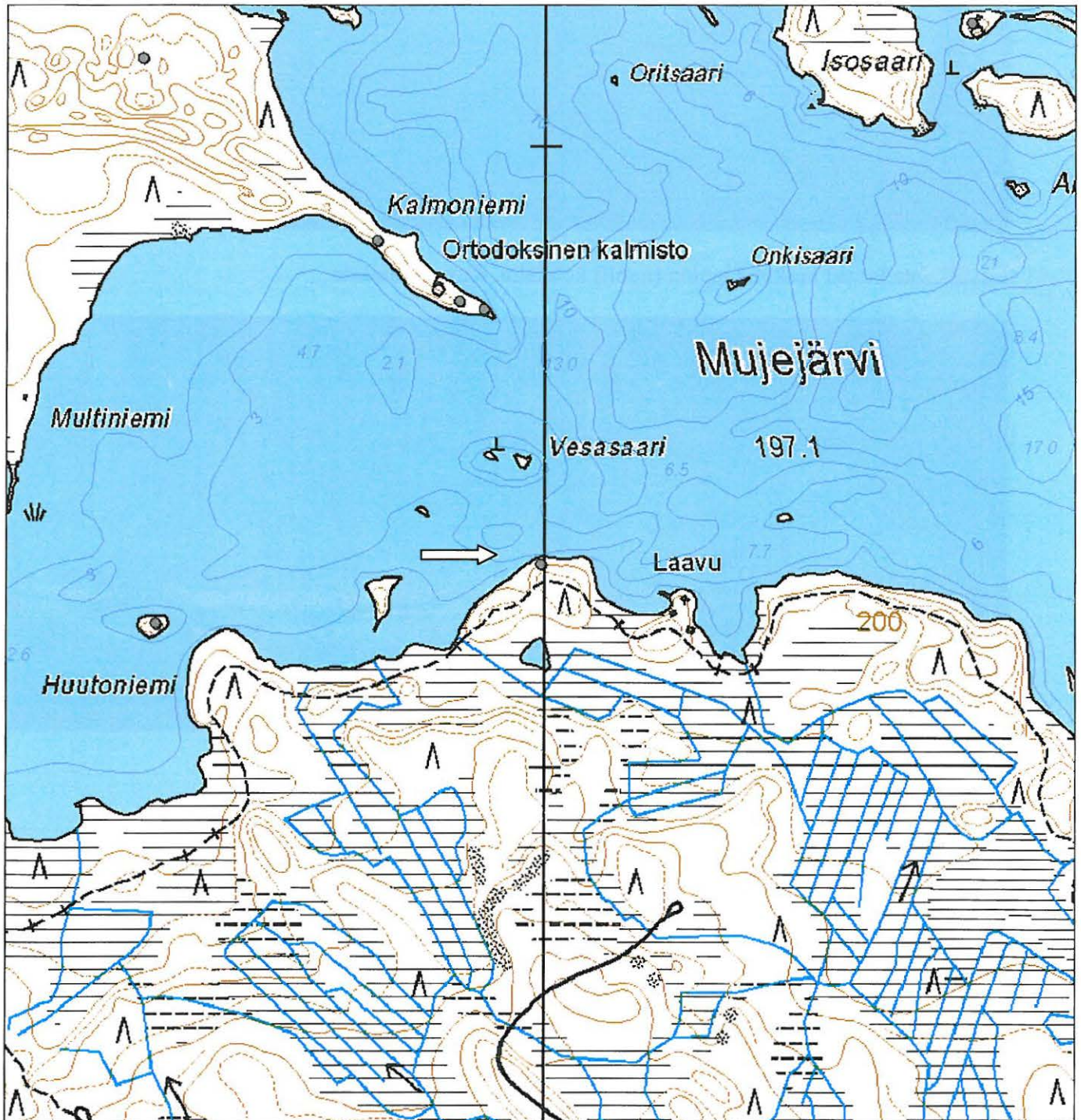
Asuinpaikka sijaitsee Mujejärven etelärannalla Vesasaaresta eteläkaakkoon olevan niemen luoteiskulmassa mantereella. Saramon jotoksen polku kulkee niemen poikki ja asuinpaikka jää polun ja rannan väliin korkean törmän päällä olevalle tasanteelle. Tasanteen korkeus on noin 200 m mpy. Maaperä löytökohdalla on hienoa hiekkaa. Välittömästi ympärillä sijaitsee kuitenkin useita isoja kiviä, jotka ovat kooltaan ja halkaisijaltaan puolesta metristä ylöspäin. Lähimmät kivet sijaitsevat löytökohdan itä- ja pohjoispuolella noin 1-2 metrin päässä. Paikan puusto on pääasiassa kuusikkoa, mutta joukossa on myös jokunen koivu. Topografian ja löytömateriaalin perusteella kohde on alueen kivikaudelle tyypillinen pienialainen asuinpaikka. Asuinpaikan laajuus tuskin ylittää sataa neliometriä. Paikalle tehdystä koepistosta löytyi kvartsi-iskoksia.

1:10000



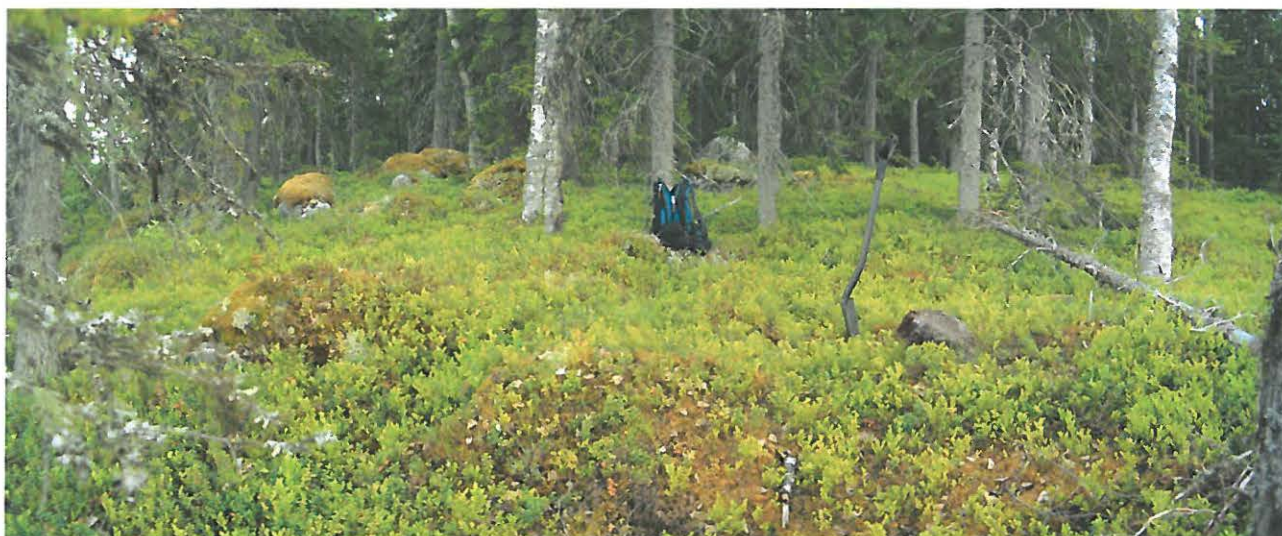
KARTTA
Nurmes Mujejärvi 2

© Metsähallitus 2008
© Maanmittauslaitos 1/MML/08





Löytökohta kuvan keskellä lapion (nuoli) kohdalla. Kuva lounaasta.



Asuinpaikka järven puolelta luoteesta. Löytökohta (lappio) on kivien vieressä.

Nurmes Mujejärvi 3

Kulttuuriperintökohde: löytöpaikka

Ajoitus: kivikautinen

Lukumäärä: 1

Koordinaatit: 7077717 / 3623843 / n 197,1 m mpy

Koordinaattiselite: GPS

Aiemmat tutkimukset:

Aiemmat löydöt:

Inventointi 2008

Inventoijat: Esa Hertell

Löydöt: KM 37580:1-2 (kvartsia)

Kuvaus

Mujejärven Koirilahden pohjoisosasta koillisrannalta rantavedestä löytyi kaksi työstettyä kvartsia ja tulen rapauttamia kiviä. Alue on hienoa ja kivetöntä hiekkapohjaista mäntykangasta. Paikalla on metristä puoleentoista metriin korkea rantatörmä. Tämän päälle tehdyistä koepistoista ei löytynyt mitään merkkejä kivikautisesta asuinpaikasta. Nykyiselleen törmä vaikuttaa stabiililta, mutta kvartsien löytyminen rantavedestä ja koekuopituksessa saatu informaatio kertoo rannan aiemmasta kehityksestä. Paikalla ollut kivikautinen asuinpaikka lienee pääosin huuhtoutunut järveen.



KARTTA
Mujejärvi 4

© Metsähallitus 2008
© Maanmittauslaitos 1/MML/08





Koirilahden rantaa. Lapiro ja seula seisovat löytöpaikalla.

Nurmes Mujejärvi 4

Kulttuuriperintökohde: asuinpaikka

Ajoitus: kivikautinen

Lukumäärä: 1

Koordinaatit: 7077463 / 3626347 / n 199-202 m mpy

Koordinaattiselite: GPS

Aiemmat tutkimukset:

Aiemmat löydöt:

Inventointi 2008

Inventoijat: Esa Hertell

Löydöt: KM 37581 (kvartsia)

Kuvaus

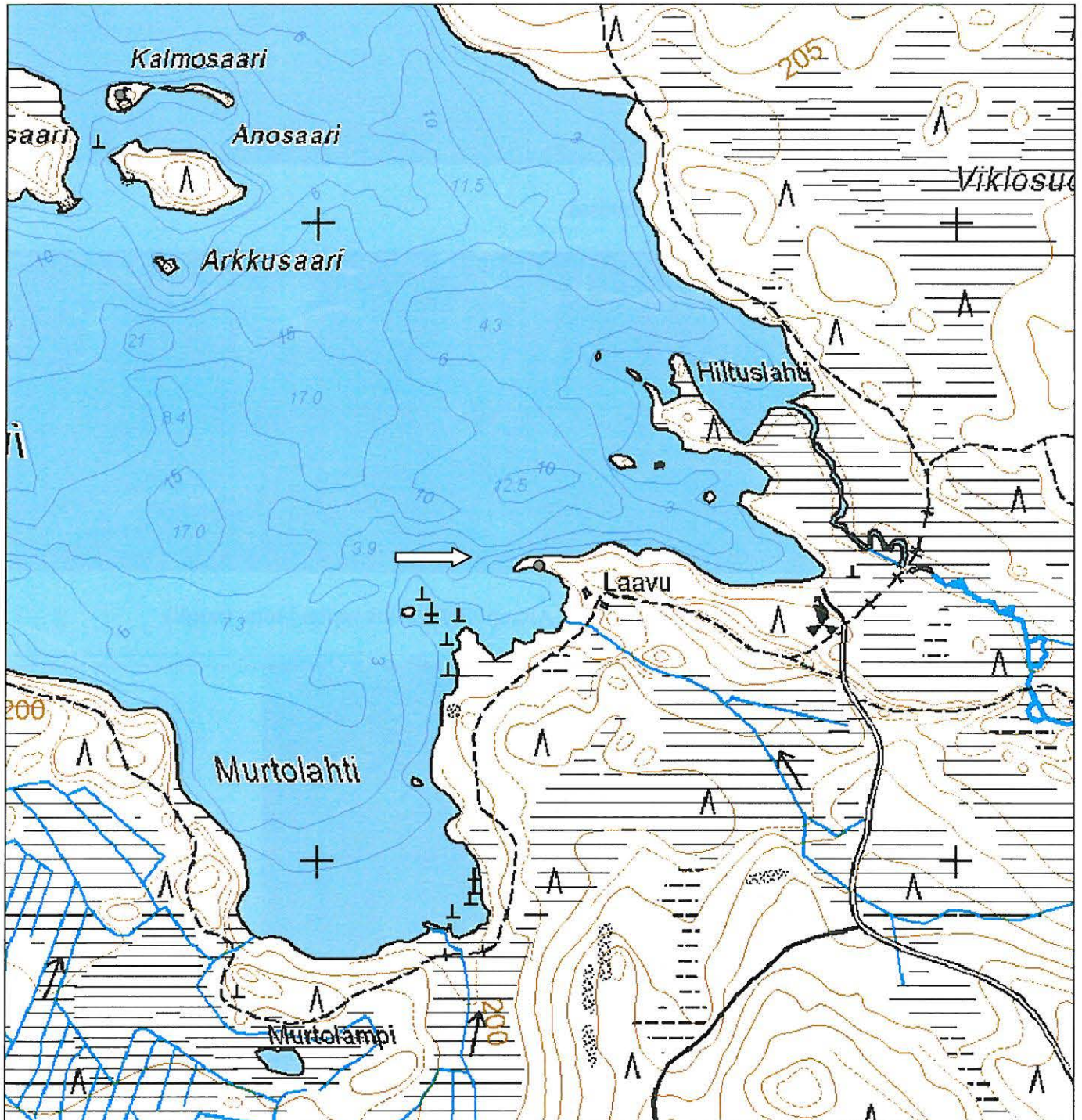
Mujejärven itäpäässä on Kukonsärkän harju, joka muodostaa järveen länteen työntyvän niemen. Topografisin perustein paikka on varsin otollinen kivikautiselle asuinpaikalle. Niemen maaperä on pienikivistä hiekkaa. Kasvillisuus on matalaa varpua ja puuston osalta mäntyä. Niemen eteläreunan törmä on paikoin kulunut. Yhdessä kohdassa havaitsin törmästä valuvia iskettyjä kvartseja (GPS 7077463 / 3626347 / n 199 m mpy). Ylemmäs ja idemmäs noin 30 metrin päähän tasanteelle tekemästäni koepistosta löytyi myös kvartsi (GPS 7077454 / 3626383 / n 202 m mpy). Muista näiden löytöpaikkojen lähelle tehdyistä pistoista ei tullut löytöjä. Jälkimmäisen löytöpaikan eteläpuolelta 6 metrin päästä harjun eteläreunasta on otettu hiekkaa noin 10 metrin matkalta.

1:9715



KARTTA
Mujejärvi 4

© Metsähallitus 2008
© Maanmittauslaitos 1/MML/08





Alempi löytökohta repun kohdalla törmässä.



Ylempi löytökohta seulan ja lapion vieressä. Alempi löytökohta repun luona (nuoli).



Yksityiskohtakuva alemmasta löytöpaikasta. Kvartsi roikkuu eroosion kuluttamassa törmässä.

Nurmes Mujejärvi Multiniemi

Kulttuuriperintökohde: asuinpaikka

Ajoitus: kivikautinen

Lukumäärä: 1

Koordinaatit: 7077682 / 3624211 / n 178 -179,5 m mpy

Koordinaattiselite: GPS

Aiemmat tutkimukset: Halinen & Lavento 1998: 27, Forsberg 2006: 134

Aiemmat löydöt: KM 31096 (palanutta luuta), KM 35970 (palamatonta luuta)

Inventointi 2008

Inventoijat: Esa Hertell

Löydöt: KM 37582:1-3 (kvartsiä, palanutta luuta, palamatonta luuta)

Kuvaus

Asuinpaikka sijaitsee Mujejärven länsirannalla Multiniemessä. Alue on kivetöntä hiekkapohjaista mäntykangasta. Paikalla on paikallisen metsästysseuran kämppä ja alueen rantavyöhykkeessä on ollut pienimuotoista hiekanottoa. Tämä lienee liittynyt uittokauden rakenteisiin järven lasku-uoman ympärillä järven lounaisosassa.

Multiniemeksi ristitty asuinpaikka löytyi alun perin Helsingin yliopiston inventoinnissa 1998. Huolimatta ajankohdan läheisyydestä, paikan tutkimushistoria ei ole aivan mutkaton. Vuonna 1998 eroosion kuluttamassa rantatörmässä havaittiin kahdessa kohtaa merkkejä tulisijoista. Löytöinä asuinpaikalta saatiin talteen luuta. Myöhemmin vuonna 2006 tehdyssä Pohjois-Karjalan museon inventoinnissa paikka luokiteltiin moderniksi ilmeisesti rantahietikolla olevan nykyisen tulijan perusteella.

Käydessäni paikalla havaitsin rantahietikolla olevan modernin tulipaikan lisäksi eroosion kuluttamassa rantatörmässä kolmessa kohdassa merkkejä tulisijoista. Näiden sijainti on esitetty kuvaliitteessä.

Havaintopaikka 1

Helsingin yliopiston inventoinnissa laaditun yleiskartan perusteella koillispään havaintokohtani vastaa heidän toista, koillista, havaintopaikkaansa. Kohdan GPS-koordinaatit ovat 7077682 / 3624211. Tällä kohdalla rantatörmästä turpeen alta valuu punaiseksi palanutta hiekkaa. Hiekan joukossa oli havaittavissa pieniä palaneen tai palamattoman luun hitusia. Helsingin yliopisto löysi kohdalta myös luuta. Seuloin paikalla hiekkaa löytämättä kuitenkaan mitään varmasti kivikauteen liittyvää. Täältä keräsin talteen pienen luun. Luun hippusia en kerännyt talteen. Pintakasvillisuus paikalla on häiriytymätöntä.

Havaintopaikka 2

Toinen havaintopaikkani vastaa Helsingin yliopiston lounaista löytökohtaa. Tämä sijaitsee törmän päällä kämpän kohdalla. Kulku rantahietikolle on kuluttanut törmän reunaa ja hiekan seassa on havaittavissa palaneita kiviä. Kohdan GPS-koordinaatit ovat 7077613 / 3624172. Kämpällä kalastamassa olleet miehet eivät muistaneet kohdalla olleen tulisijaa. Palaneiden kivien kohdalta rantatörmästä valuvasta hiekasta löysin kvartsi-iskoksen. Lisäksi seuloin hiekkaa paikalla löytämättä kuitenkaan mitään muuta.

Havaintopaikka 3

Kolmas havaitsemani tulisija sijaitsee edellisestä lounaaseen. Kohdan GPS-koordinaatit ovat 7077527 / 3624149. Tällä kohdalla rantatörmästä valuu hiekan seassa palaneita kiviä. Seuloin maata löytämättä paikalta mitään. Huolimatta selvästi tulen rapauttamista kivistä hiekan seassa ei ollut myöskään hiiliä tai nokista maata. Tämä viittaa siihen, että kyseinen tulisija on huomattavan vanha. Paikan pintakasvillisuus on häiriintymätöntä ja tulisijan päällä kasvaa suuri mänty.

Näiden havaintopaikkojen lisäksi löysin rantavedestä yhden kvartsi-iskoksen. Törmän päälle tekemistäni koepistoista löysin vain yhden pienen kvartsilastun. Lisäksi yhdestä koepistosta, jossa maannos oli sekoittunut, löytyi palamaton luu.

Löytyneiden kvartsien perusteella Multiniemessä on ollut ihmistoimintaa jo kivikaudella. Tulisijojen ajallinen asema ei ole selvä, mutta ainakin lounaisimman tulisijan luonne viittaa hyvin vanhaan ikään. Kivikautisten iskoslöytöjen vähäisyys tulisijojen ympärillä saattaa viitata niiden ajoittuvan kivikautta nuoremmiksi. Kaikki kolme tulenpitopaikkaa näyttäisivät olevan selvästi järven uittohistoriaa vanhempia, sillä rantatörmä on saanut nykyisen asemansa uiton aikana. Rantatörmän asemaan on vaikuttanut uiton aikainen vedenpinnan jatkuva vaihtelu ja mahdollisesti myös hiekanotto suoraan törmästä. Nykyisin törmä on jo paikoin stabiloitumassa. Asuinpaikka on mahdollisesti moniperiodinen ja saattaisi olla tutkimuksellisesti mielenkiintoinen Mujejärven esi- ja varhaishistorian kannalta. Topografisesti Multiniemi ympäristöineen on ennen soistumista ollut Mujejärven laajin potentiaalinen asuinpaikkakangas.



KARTTA
Mujejärvi Multiniemi

© Metsähallitus 2008
© Maanmittauslaitos 1/MML/08

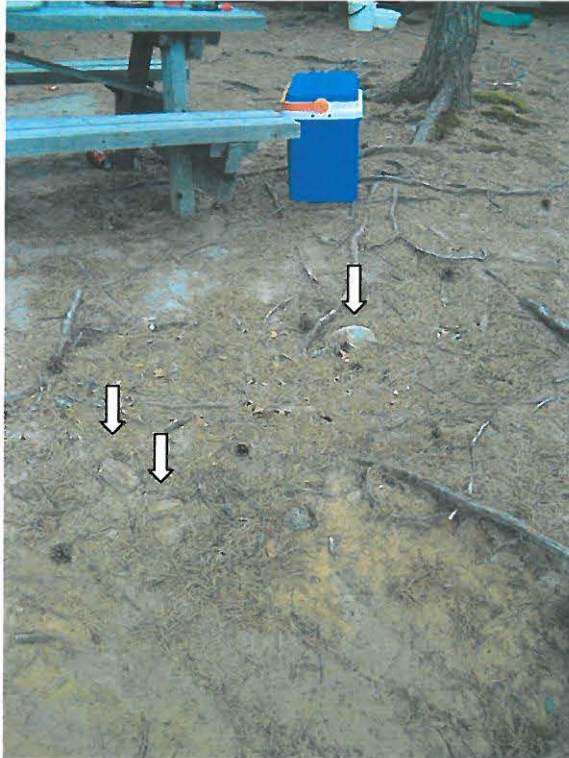




Yleiskuva Multiniemestä kaakosta. Havainnot törmän päällä sijaitsevista tulisijoista merkitty valkoisilla nuolilla. Numerot viittaavat tekstiin.



Lähikuva kämpästä ja rannasta. Moderni tulisija vasemmalla rantahietikolla (musta nuoli). Törmän päällä maan sisässä on palaneita kiviä (valkoinen nuoli). Halisen & Lavennon 1998 havaitsemat palaneet kivet sijaitsevat samoilla paikkeilla. Valkoisen nuolen kohdalta törmästä valuvasta hiekasta löytyi kvartsi-iskos.



Havaintopaikka 2. Tulen rapauttamia kiviä hiekassa.



Havaintopaikka 3. Tulen rapauttamia kiviä hiekassa.

Nurmes Mujejärvi Nimetönsaari

Kulttuuriperintökohde: järvimalmikohte

Ajoitus: historiallinen

Lukumäärä: 1

Koordinaatit: 7077263 / 3624732 / n 197,5 m mpy

Koordinaattiselite: GPS

Aiemmat tutkimukset:

Aiemmat löydöt:

Inventointi 2008

Inventoijat: Esa Hertell

Löydöt:

Kuvaus

Mujejärven Huutoniemen ja Vesasaaren välissä on nimetön kolmion muotoinen saari. Sen eteläpäässä on kaksi järvimalmin prosessointiin liittyvää korkeaa kasaa. Kasat koostuvat noin sormenpään kokoisesta morosta. Joukossa on selvästi palanutta, punertavaa ja krakeloitunutta, moroa.

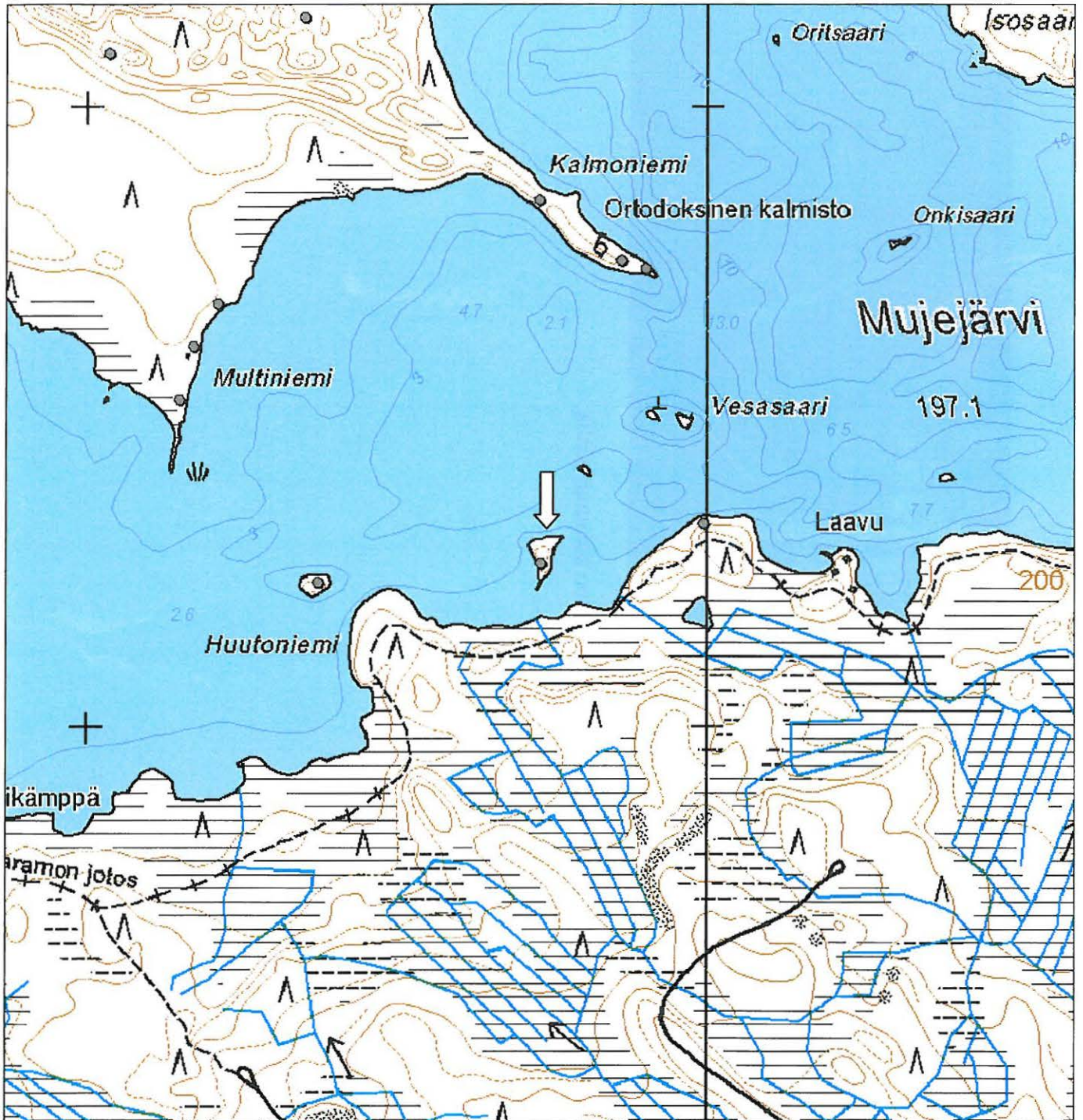
Suuremman keon koko on noin 6 x 3 metriä. Sen korkeus on suurimmillaan noin metrin. Muoto on suorakulmio. Pienempi kasa on U-muotoinen ja mitat n. 3 x 3 metriä.

1:10000



KARTTA
Mujejärvi Nimetönsaari

© Metsähallitus 2008
© Maanmittauslaitos 1/MML/08





Kuvan keskellä suuri järvimalmikumpu. Lapio seisoo kummun päällä.

Nurmes Mujejärvi Peurakangas

Kulttuuriperintökohde: tervahauta

Ajoitus: historiallinen

Lukumäärä: 1

Koordinaatit: 7077526 / 3622644 / n 215 m mpy

Koordinaattiselite: GPS

Aiemmat tutkimukset:

Aiemmat löydöt: -

Inventointi 2008

Inventoijat: Esa Hertell

Löydöt: -

Kuvaus

Mujejärven länsipuolella Peurakankaan kaakkoisosassa polun varrella on tervahauta. Hauta on painettu peruskarttoihin. Hauta sijaitsee mäellä olevassa luontaisessa satulamaisessa muodostelmassa. Tervahaudan pohjoispuolella nousee mäki, samoin lounaispuolella. Muualla ympäröivä maasto on tasaista. Paikan maaperä on kivistä. Alueen puusto on varttunutta mäntyä ja kuusta. Tervahaudan kohdalla kasvaa myös nuorta lehtipuuta.

Tervahauta koostuu varsinaisesta haudasta ja etelän puolelle sijoitetusta tervanlaskukuopasta. Jälkimmäisestä johtaa ylös ramppi tai luiska. Luiskan poikkileikkaus on porrasmainen sen keskellä kulkevan ja itse ramppia syvemmäksi kaivetun kävelyuran takia. Luiskan pituus on noin 6 metriä, leveys 1,5 ja syvyys suurimmillaan 2 metriä. Varsinaisen haudan muoto on pyöreä. Sen halkaisija on noin 10 metriä ja syvyys puolesta metristä metriin. Haudan vallien ympärillä on tervahautoille tyypillinen kuopista koostuva vallihautamainen syvennys.

Samalla mäellä tervahaudan kanssa, ja mäestä itään kohti Koirisuota, sijaitsee useita pieniä kuoppia. Näiden halkaisija on noin metrin. Useissa kuopissa on niiden kaivamisessa syntynyt matala valli kolmella sivulla. Varsinaisen puun lisäksi tervahautoissa tiedetään poltetun myös tervaskantoja. Kyseiset kuopat tervahaudan ympäristössä saattavat liittyä kantojen ylös kaivamiseen.

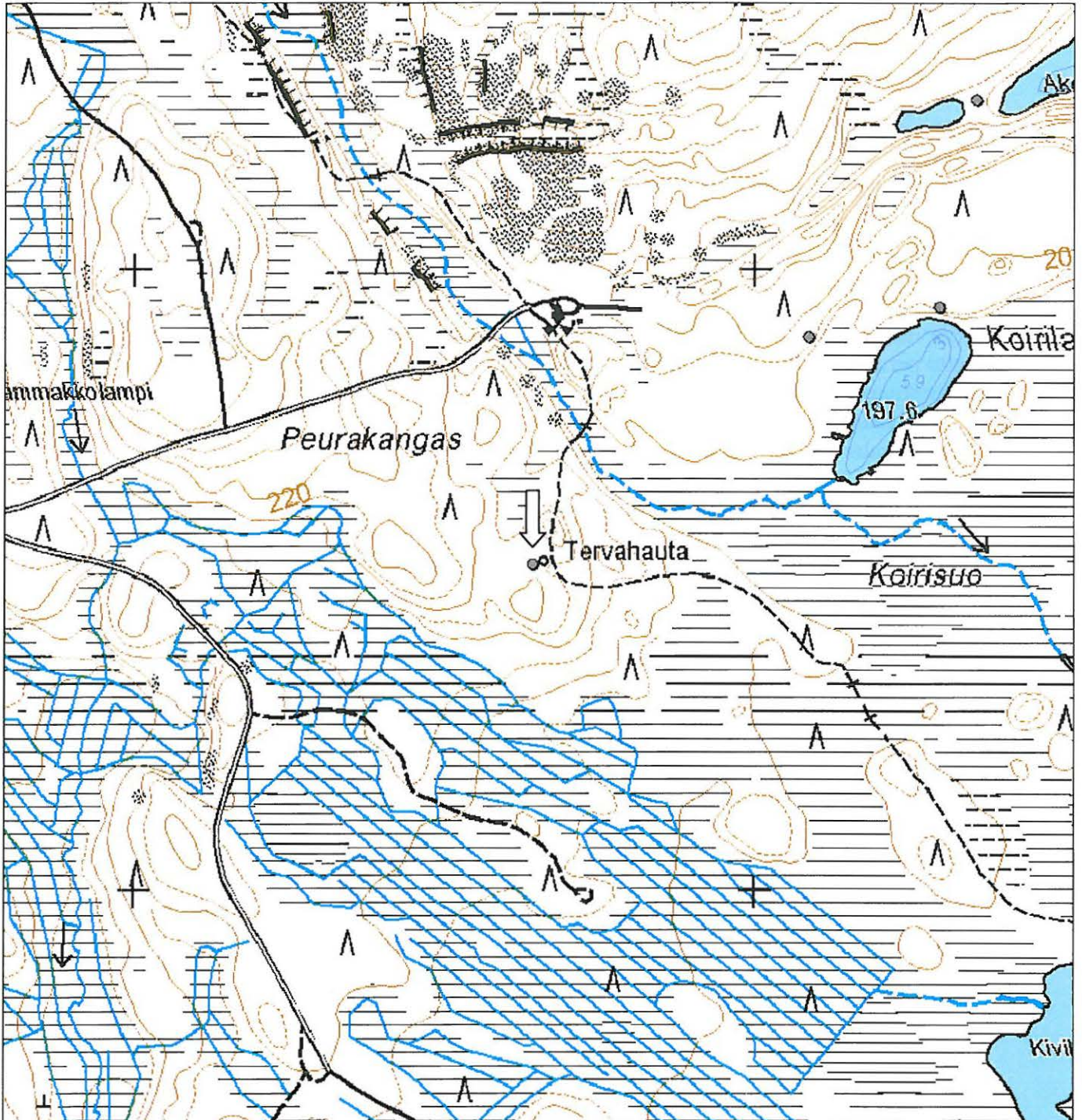
Peurakankaan tervahauta on potentiaalinen kulttuuriperintökohde retkeilijöille Mujejärven alueella. Hauta on näyttävä ja konkreettinen esimerkki tervahautaan liittyvistä rakenteista ja alueen metsien hyödyntämisen historiasta. Sijainti polun varrella ja karttapainatus mahdollistavat paikan helpon löytämisen. Puuston poistaminen haudasta toisi sen piirteet paremmin esiin.

1:10000



KARTTA
Mujejärvi Peurakangas

© Metsähallitus 2008
© Maanmittauslaitos 1/MML/08





Tervahauta sijaitsee polun vieressä. Kuvassa pienet lehtipuut peittävät näkyvyyden tehokkaasti.

Nurmes Mujejärvi Tie

Kulttuuriperintökohde: tie

Ajoitus: historiallinen

Lukumäärä: 1

Koordinaatit: 7077700 / 3626909 – 7078135 / 3626532 / n 200 m mpy

Koordinaattiselite: GPS

Aiemmat tutkimukset:

Aiemmat löydöt:

Inventointi 2008

Inventoijat: Esa Hertell

Löydöt:

Kuvaus

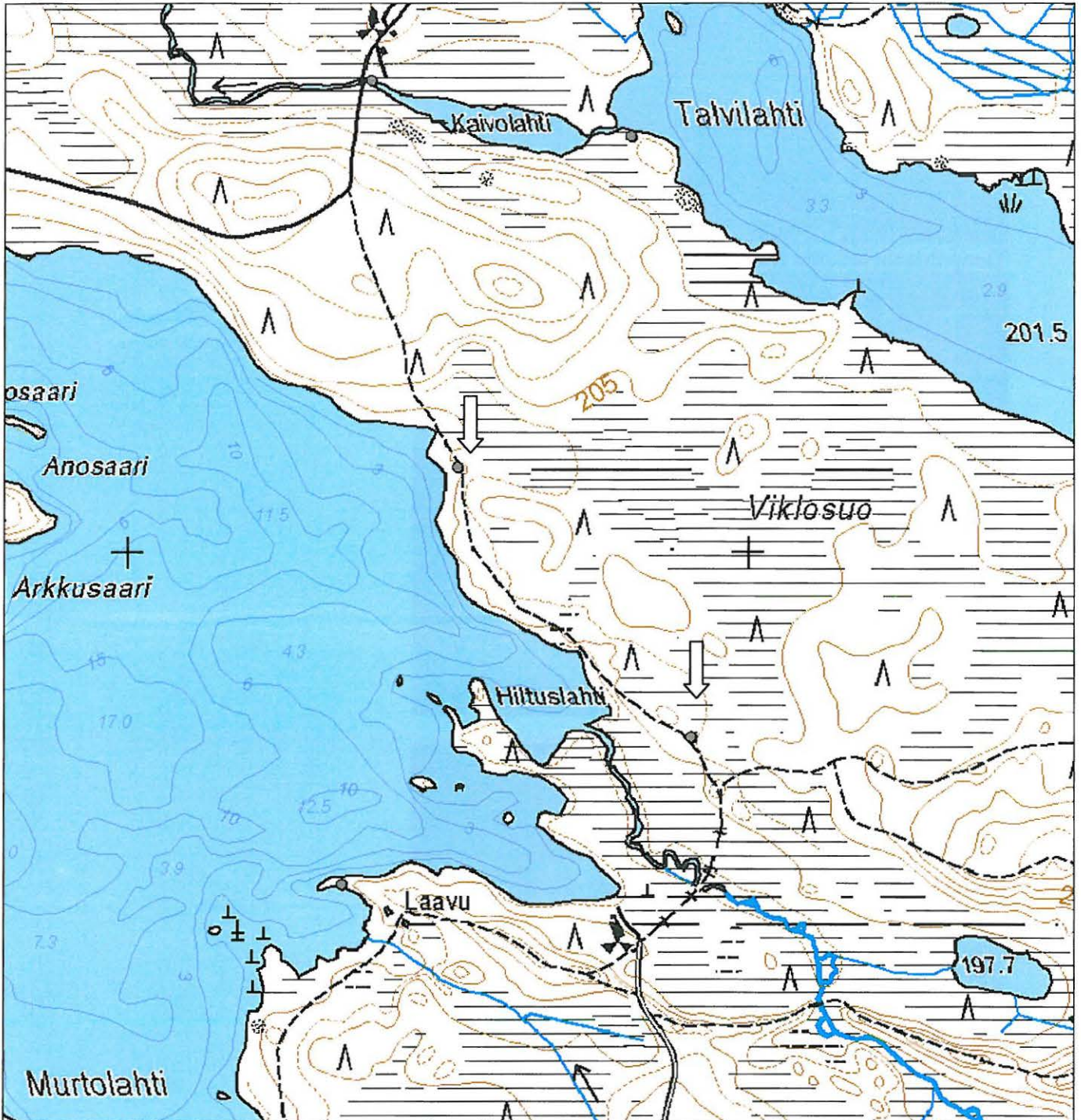
Mujejärven koillispuolella kulkee metsässä vanha tieura. Nykyinen järveä kiertävä polku seuraa tieuraa. Ura on havaittavissa noin puolen kilometrin matkalla kartassa annettujen pisteiden välillä. Tien leveys vaihtelee, mutta lienee keskimäärin kolmisen metriä. Erilaisissa maaston kohdissa voidaan havaita erilaisia rakenneratkaisuja. Tasaisella maalla tieuralta on raivattu syrjään kiviä. Loivassa rinteessä rinnettä on leikattu ylärinteen puolelta ja pengerrytetty alarinteen puolelta. Näiden lisäksi tieuraa on paikoin pohjustettu muualta tuodulla materiaalilla.

1:10000



KARTTA
Mujejärvi Tie

© Metsähallitus 2008
© Maanmittauslaitos 1/MML/08

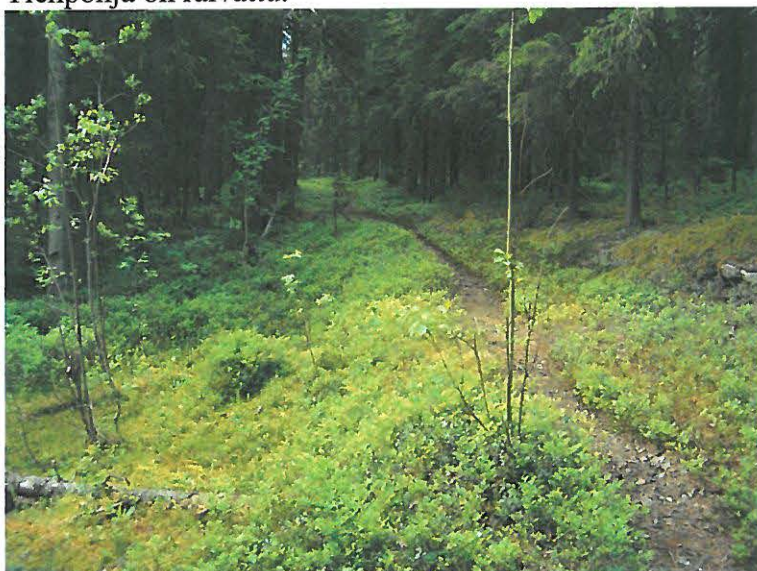




Tienpohja on leikattu rinteeseen ja pengerretty.



Tienpohja on raivattu.



Tienpohja on pengerretty etualalla.

Nurmes Mujejärvi Uittorakenteet

Kulttuuriperintökohde: uittorakenteet

Ajoitus: historiallinen

Lukumäärä: 1

Koordinaatit: 7076949 / 3623502 – 7076828 / 3623775 / n 198 m mpy

Koordinaattiselite: GPS

Aiemmat tutkimukset:

Aiemmat löydöt:

Inventointi 2008

Inventoijat: Esa Hertell

Löydöt:

Kuvaus

Mujejärven lounasosan lasku-uoman ympäristössä on uittoon liittyvää kulttuuriperintöä. Paikalla voidaan erottaa kolme erilaista elementtiä kämppä, sulkupato ja patovalli.

Nykyisen sillan kohdalla on ollut pato. Nykyinen silta on moderni, mutta sen paikka on alkuperäisten sulkurakenteiden kohdalla.

Uoman itärannalla on hirsirakenteinen Tammikämpä (GPS 7076828 / 3623775). Nykyisin kämppä toimii retkeilijöiden omatoimisena majoituskohteena. Alun perin kämppä on rakennettu uittokämpäksi.

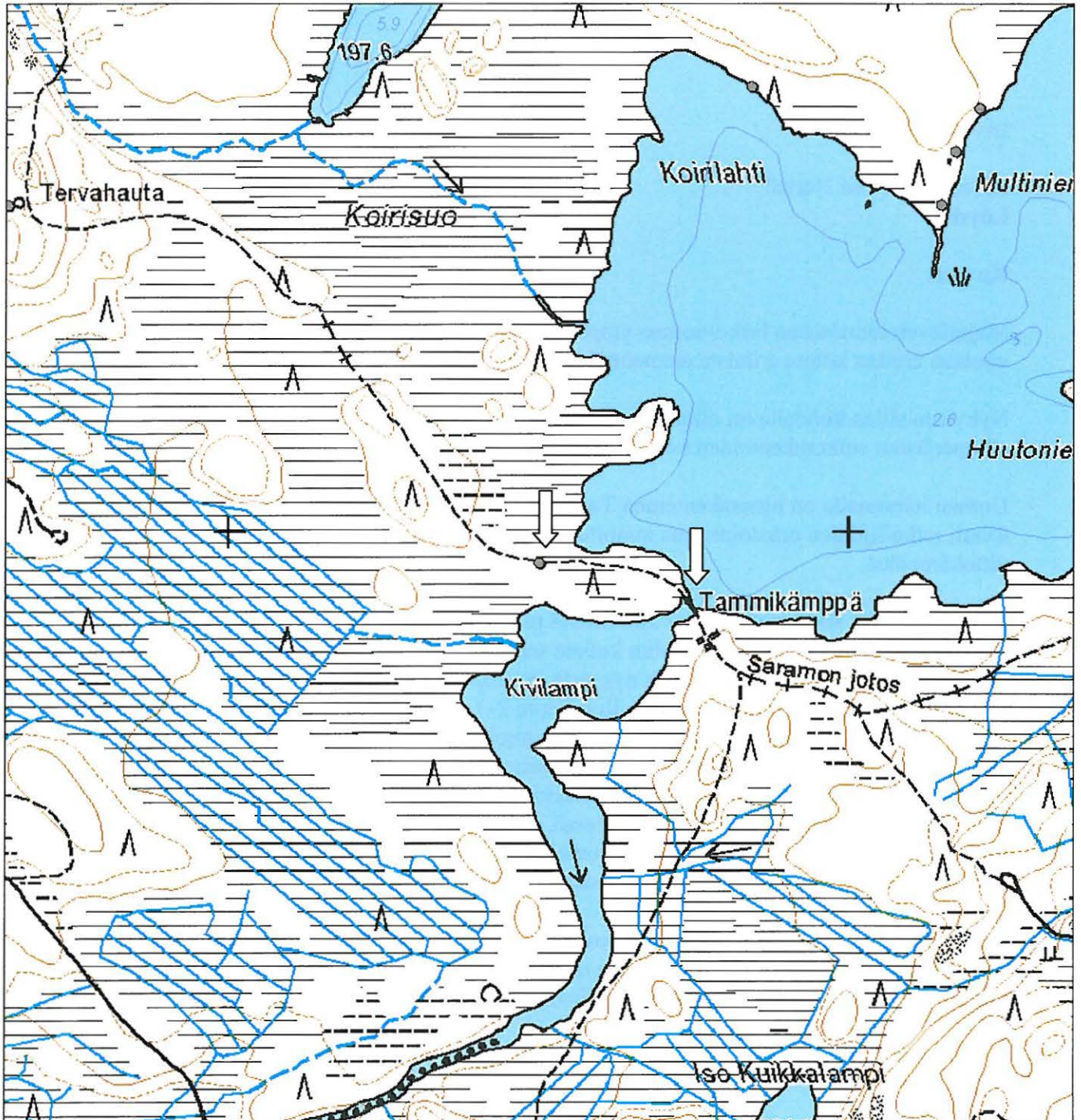
Sillan ja uoman länsipuolella on n 200 metriä pitkä patovalli (vallin länsipään GPS -koordinaatti 7076949 / 3623502). Nykyinen polku kulkee sen päällä. Järven lounasosan luontainen topografia on alavaa ja maa kohoaa vain vähän nykyistä järvenpintaa ylemmäksi. Tämän vuoksi paikalle on rakennettu hiekasta tehty patovalli. Valli on noin 2-3 metriä leveä ja puolesta metristä metriin korkea. Koepistojen perusteella ainakin järven puolelta hiekkaa on tukenut ja suojannut puurakenne. Nykyisellään rakenteet ovat maatuneet, mutta koepistoissa havaittu maatunut puuaines indikoi puisia rakenteita. Valliin tarvittu hiekka lienee tuotu paikalle Multiniemestä, jossa on vanhoja hiekkakuoppia rannan läheisyydessä. Paikalliset kalamiehet pitivät rakennetta tukkitienä, mutta sen topografinen asema viittaa patovalliin. Järven rannalla kulkee myös vanha tie, mutta tämä sijaitsee järven toisella puolella, koillisosassa (kohdekuvaus edellä).

Lounasosan uittoaikakauden rakenteet ovat kokonaisuutena varsin massiivisia ja kertovat uiton merkityksestä Mujejärvellä. Voimallisen uiton vaikutukset näkyvät myös järven rantavyöhykkeessä erittäin kuluneina rantoina, jossa on pienjärvelle epätavallisen laajoja eroosiokivikoita.



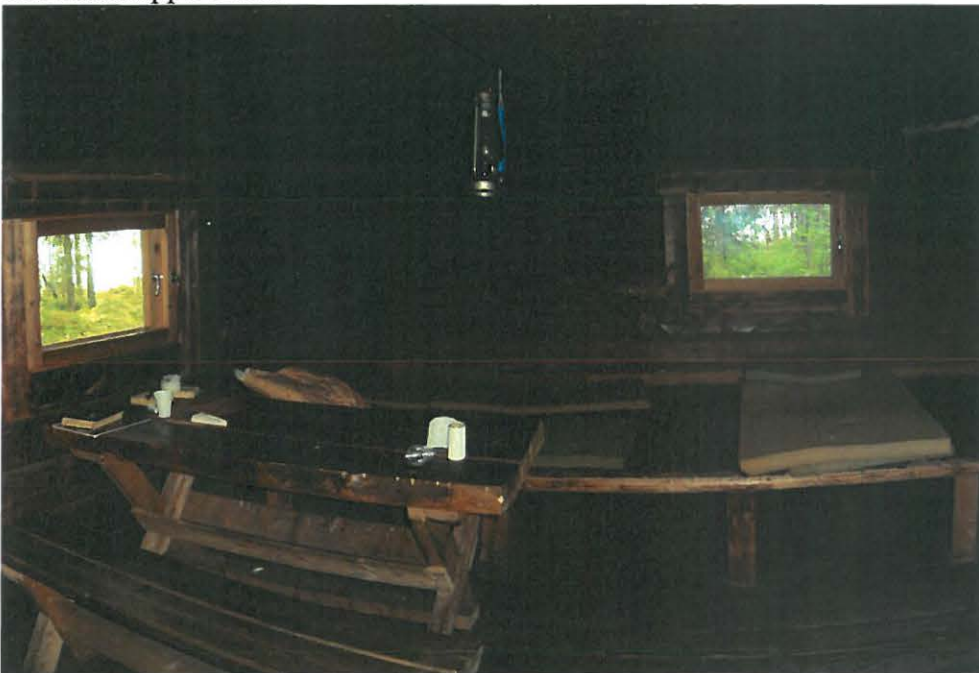
KARTTA
Mujejärvi uittorakenteet

© Metsähallitus 2008
© Maanmittauslaitos 1/MML/08





Tammikämppä ulkoa.



Tammikämppä sisäpuolelta.





Polku kulkee vallin päällä.

Nurmes Tetrjärv 1

Kulttuuriperintökohde: asuinpaikka

Ajoitus: kivikautinen

Lukumäärä: 1

Koordinaatit: 7078939 / 3626944 / n 203 m mpy

Koordinaattiselite: GPS

Aiemmat tutkimukset:

Aiemmat löydöt:

Inventointi 2008

Inventoijat: Esa Hertell

Löydöt: KM 37583:1-2 (kvartsia)

Kuvaus

Asuinpaikka sijaitsee Tetrjärvän Talvilahden pohjoispäässä olevalla muutamia kymmeniä metrejä halkaisijaltaan olevalla hiekkakumpareella. Maasto on hiekkapohjaista mäntykangasta. Kaivoin eri kohtiin kumpareta yhteensä viisi koepistoa. Yhdestä koepistosta löytyi ihmisen työstämiä kvartseja. Näiden joukossa on viistoteräinen nuolenkärki.

Ranta aukeaa löytökohdalla lounaaseen kohti Talvilahdessa olevaa pientä saarta. Löytökohdalla rantaan viettävä rinne tasoittuu tasaisemmaksi. Kohdasta on rantaan matkaa noin 12 metriä. Lähimmät tyhjät koepistot sijaitsivat noin viisi metriä etelään ja 11 metriä itään



KARTTA
Tetrijärvi 1

© Metsähallitus 2008
© Maanmittauslaitos 1/MML/08





Löytökohta etualalla. Taustalla näkyy Talvilahti. Kuva koillisesta.

Nurmes Tetrijärvi 2

Kulttuuriperintökohde: asuinpaikka

Ajoitus: kivikautinen

Lukumäärä: 1

Koordinaatit: 7078384 / 3627869 / n 202,3 m mpy

Koordinaattiselite: GPS

Aiemmat tutkimukset:

Aiemmat löydöt:

Inventointi 2008

Inventoijat: Esa Hertell

Löydöt: KM 37584 (kvartsia)

Kuvaus

Tetrijärven Talvilahden ja Haukilahden väliin jäävän niemen eteläkärjessä on kaksi pientä soiden ympäröimää saarekettä. Asuinpaikka sijaitsee läntisessä saarekkeessa. Maaperä paikalla on pienikivistä hiekkaa.

Kaivoin saarekkeeseen kaksi koepistoa. Eteläkärkeen tehty pisto oli tyhjä. Tästä kahdeksan metriä luoteeseen tehdystä pistosta löytyi kvartsi-iskoksia. Ranta avautuu löytökohdalta lounaaseen. Nykyrantaan on matkaa kuusi metriä. Kolmen metrin päässä löytökohdan ja nykyrannan välissä on vanhempi matala rantatörmä.



KARTTA
Tetrijärvi 2

© Metsähallitus 2008
© Maanmittauslaitos 1/MML/08





Löytökohta on repun luona (vasen nuoli). Lapion ja seulan kohdalta ei tullut löytöjä (oikea nuoli). Kuva lounaasta.

Nurmes Tetrijärvi 3

Kulttuuriperintökohde: asuinpaikka

Ajoitus: kivikautinen

Lukumäärä: 1

Koordinaatit: 7078668 / 3626811 / n 202 m mpy

Koordinaattiselite: GPS

Aiemmat tutkimukset:

Aiemmat löydöt:

Inventointi 2008

Inventoijat: Esa Hertell

Löydöt: KM 37585:1-2 (kvartsikaavin ja iskos)

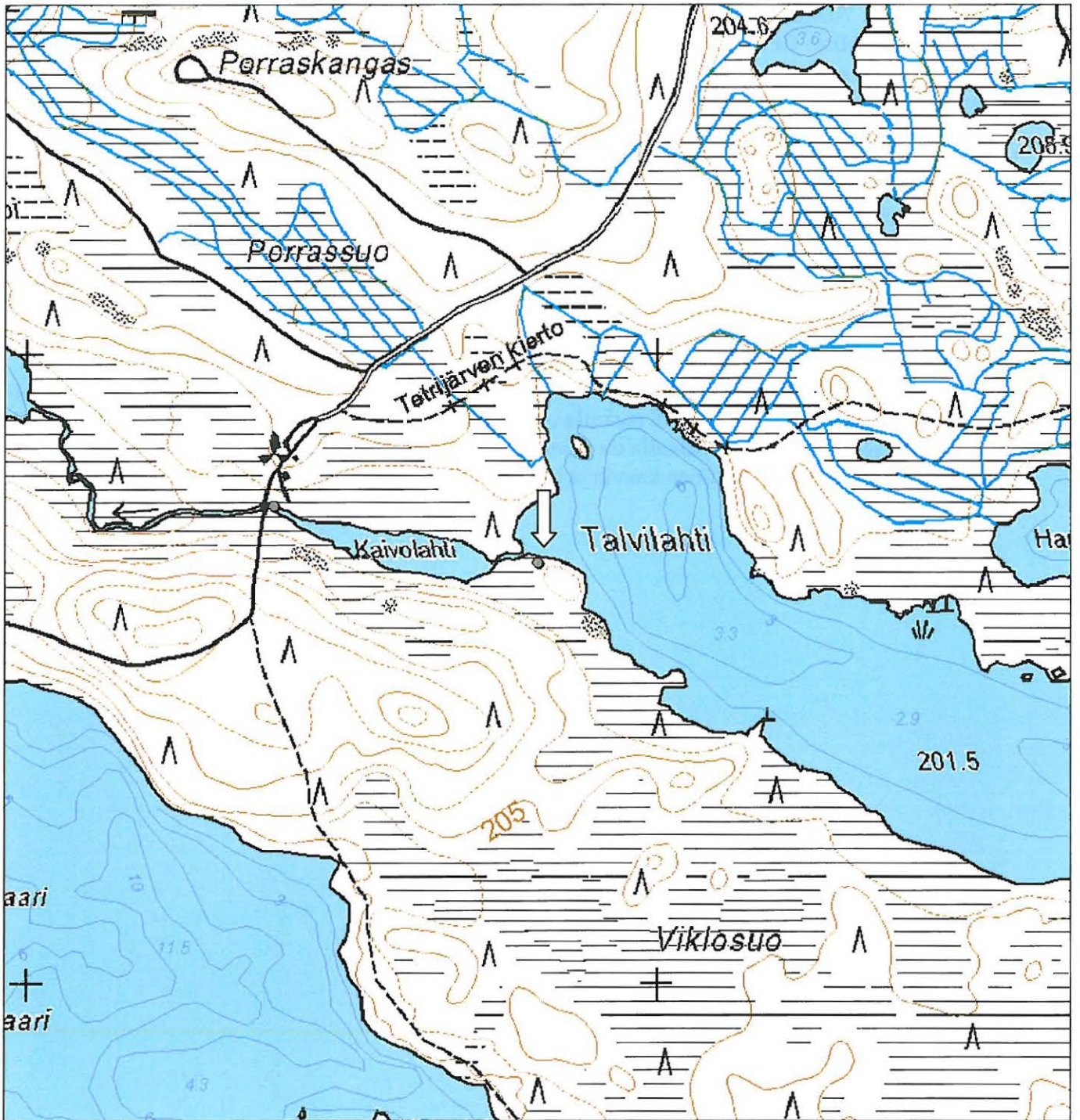
Kuvaus

Tetrijärven länsipäässä, lasku-uoman kaakkoispuolella, on hiekkainen saareke. Asuinpaikka sijaitsee saarekkeen länsipäässä suon laidassa. Pohjoispuolella on järvi, länsi- ja eteläpuolella suo ja idässä kumpareen huippu. Maaperä paikalla on pienikivistä hiekkaa, mutta joukossa on kiviä aina nyrkinkokoiseen asti. Puusto paikalla on männikköä. Kaivoin paikalle kolme pistoa. Löytöinä paikalta tuli yksi vuorikristallinen kaavin ja kvartsi-iskos. Löytöpaikalta on noin 11 metriä rantaan.



KARTTA
Tetrijärvi 3

© Metsähallitus 2008
© Maanmittauslaitos 1/MML/08





Panoraamakuvaa rannasta. Löytökohta on lapion ja seulan luona. Kuva luoteesta.



Panoraamakuvaa asuinpaikalta. Koepistot näkyvät etualalla. Talvilahti oikealla, kaivolampi vasemmalla. Kuva kaakosta.

Nurmes Tetrijärvi 4

Kulttuuriperintökohde: asuinpaikka

Ajoitus: kivikautinen

Lukumäärä: 1

Koordinaatit: 7079111 / 3628181 / n 202,5 m mpy

Koordinaattiselite: GPS

Aiemmat tutkimukset:

Aiemmat löydöt:

Inventointi 2008

Inventoijat: Esa Hertell

Löydöt: KM 37586 (kvartsi-iskoksia)

Kuvaus

Asuinpaikka sijaitsee Tetrijärven pohjoispäässä Villin Pohjolan vuokrakämpästä noin 150 itäkaakkoon hiekkaisella kumpareella suon laidassa. Asuinpaikka on suon itäpuolella vanhan rantatörmän päällä tasanteella. Eteläpuolella on kallionyppylä ja länsi- ja itäpuolella suota. Maaperä paikalla on hienoa kivetöntä hiekkaa.

Kaivoin pienelle muutaman kymmenen neliömetrin alalle puolenkymmentä koepistoa. Kahdesta koepistosta löytyi kolme pientä kvartsi-iskosta, jotka ovat peräisin ainakin kahden ytimen prosessoinnista. Löydöt tulivat 1-2 metrin päästä törmän reunasta. Topografian, maaperän ja koekuoppien perusteella asuinpaikan koko lienee noin 50 neliometriä. Paikka on nykyisinkin hyvä leiripaikka ja pinnassa on merkkejä melko tuoreesta tulenpidosta paikalla.



KARTTA
Tetrijärvi 4

© Metsähallitus 2008
© Maanmittauslaitos 1/MML/08





Asuinpaikka sijaitsee suon reunassa olevan törmän päällä. Lapio ja seula ovat löytökohtalla. Kuva lännestä.

Nurmes Tetricjärvi Kaivolahti

Kulttuuriperintökohde: uittorakenteet

Ajoitus: historiallinen

Lukumäärä: 1

Koordinaatit: 7078758 / 3626392 / n 202 m mpy

Koordinaattiselite: GPS

Aiemmat tutkimukset:

Aiemmat löydöt:

Inventointi 2008

Inventoijat: Esa Hertell

Löydöt: -

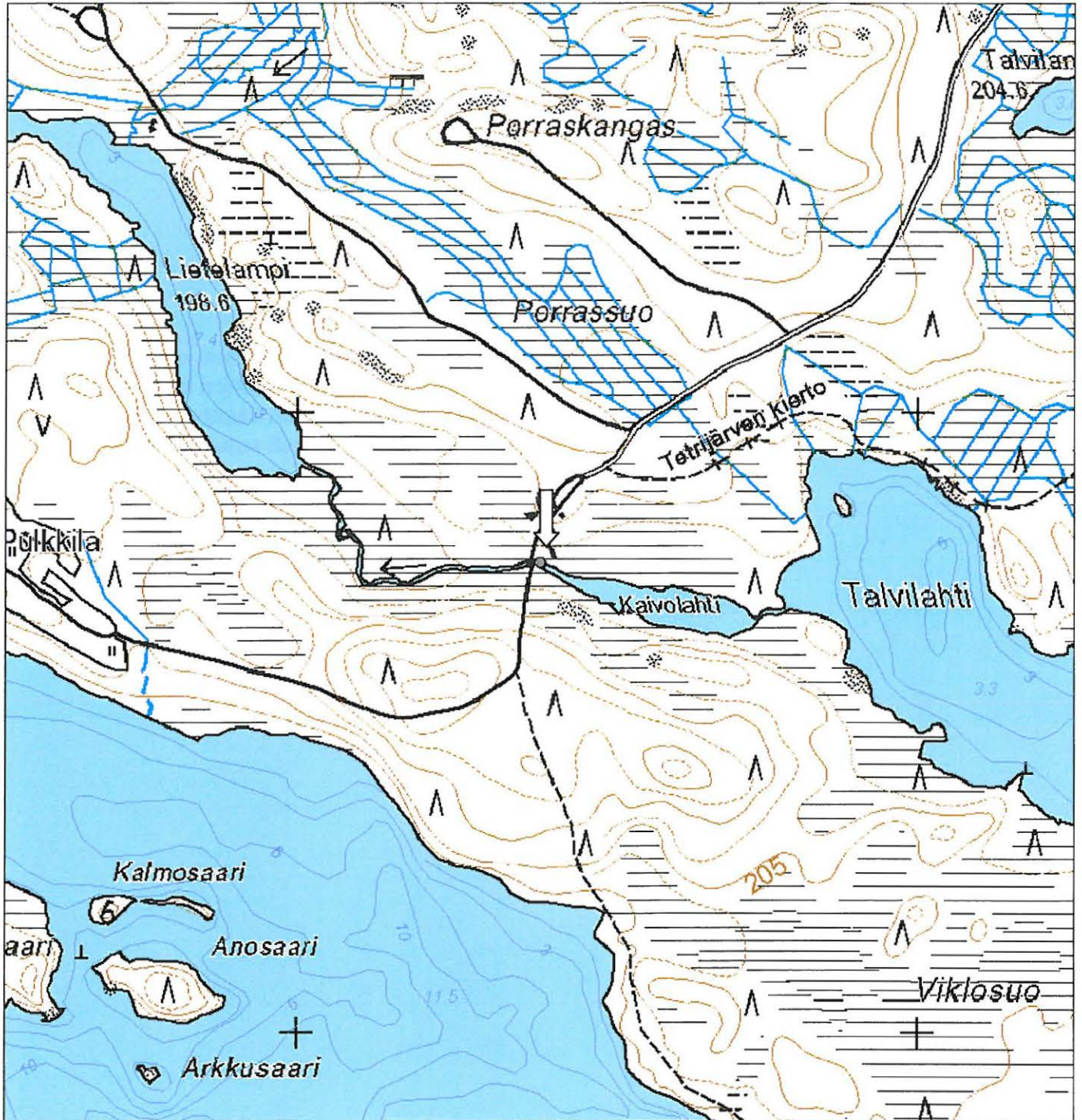
Kuvaus

Tetricjärven Kaivolahdessa kymmenkunta metriä itään nykyisestä tiestä ja sillasta on vanhoja patorakenteita. Osa padon vaaka- ja pystyhirsistä on edelleen paikallaan. Lisäksi kummallakin puolella uomaa on patoarkun sisällä olleita kiviä. Uoman eteläpuolelle on kasattu padosta purettuja hirsii. Kyseessä lienee uittoon liittynyt pato. Mahdollisesti se on toiminut samalla myös siltana.



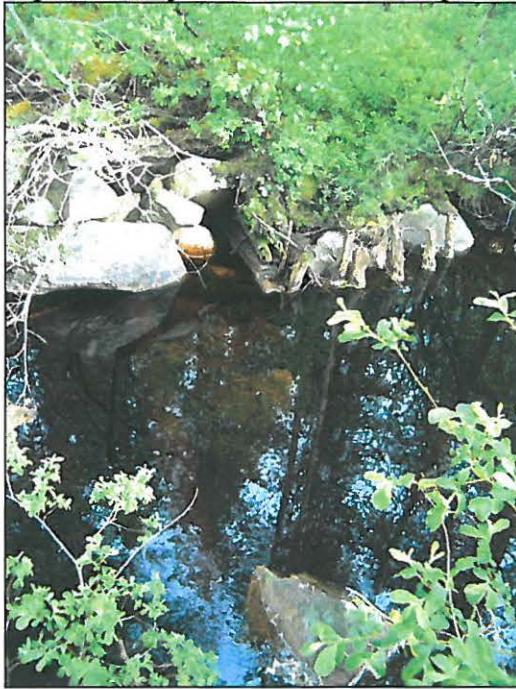
KARTTA
Nurmes Tetrijärvi Kaivolampi

© Metsähallitus 2008
© Maanmittauslaitos 1/MML/08





Tetrijärven patoarkun jäännökset. Huomaa paikallaan olevat hirsirakenteet (nuolet). Kuva etelästä.



Rakenteita veden alla.