

# ARKEOLOGINEN KAAVAINVENTOINTI ORIMATTILASSA

Keskusta - Virenoja, Heinämaa - Leitsamaa, Pennala

**Hannu Poutiainen  
Anssi Malinen  
Lahden kaupunginmuseo**

**2002**

Inventoinnin rahoitus  
Orimattilan kaupunki

<b>Sisällys</b>	<b>Sivu</b>
<b>1. Johdanto</b>	<b>3</b>
<b>2. Kohdeluettelot</b>	<b>4</b>
2.1 Esihistorialliset muinaisjäännökset	4
2.2 Historiallisen ajan kohteet	5
<b>3. Kohdekuvaukset</b>	<b>6</b>
3.1 Esihistorialliset muinaisjäännökset	6
3.2 Historiallisen ajan muinaisjäännökset	23
3.3 Muita historiallisen ajan kohteita	29
<b>4. Yhteenveto</b>	<b>38</b>
 Liitteet	
0. Luonnos Orimattilan kaava-alueista	
1. Peruskarttaotteet	
2. Mustavalkonegatiivit. Esihistorialliset kohteet	
3. Mustavalkonegatiivit. Historiallisen ajan kohteet	
4. Valokuvat esihistoriallisista kohteista	
5. Valokuvat historiallisen ajan kohteista	

## 2. Kohdeluettelot

### 2.1 Esihistorialliset muinaisjännökset

Kylä	Nimi	Pk	x	y	z	Sivu
Pennala	Alestalo	3111 02	6756 96 - 98	3429 30 - 56	70	7
Pennala	Latomäki	3111 02	6756 74 - 86	3429 62 - 70	70	8
Pennala	Maijanoja	3111 02	6757 04	3429 54	70	6
Pennala	Rengonjoki 1	3111 02	6755 88 - 6756 02	3429 44 - 48	70 - 75	9
Pennala	Rengonjoki 2	3111 02	6755 38	3429 62	70	10
Pennala	Rengonjoki 4	3111 02	6756 56	3429 68	n. 70	11
Pennala	Metsämäki 1	3111 02	6755 82	3429 99	70 - 75	12
Pennala	Metsämäki 2	3111 02	6755 93	3429 97	70	13
Pennala	Urtoja	3111 02	6755 72	3428 04	70	14
Virenoja	Hannula	3111 02	6752 12	3427 14	> 67,5	15
Virenoja	Myllykoski	3111 01	6748 90 - 6749 02	3427 86 - 90 (S) 3427 79 - 82 (N)	60 - 67,5	16
Virenoja	Korkeakallio	3111 01	6747 74	3429 71	70	17
Niemi	Tuomala	3111 01	1) 6745 86 2) 6745 94	1) 3429 64 2) 3429 56	70	18
Niemi	Luttula	3111 01	6745 38	3428 08	81	19
Niemi	Vääräkoski	3111 01	6744 84	3429 50	65 - 70	20
Tönnö	Tönnönkoski	3111 01	6743 40 - 50	3429 34 - 42	65 - 70	21
Tönnö	Luumyllynkoski	3111 01	6743	3429 30 - 36	65 - 70	22

## 2.2 Historiallisen ajan kohteet

Kylä	Nimi	Peruskartta	X	Y	Sivu
Pennala Leitsamaa Virenoja	Köylinkoski	3111 05	6753 22	3432 42	23
Leitsamaa	Ilmakanotsa	3111 05	6752 60-68	3433 36-40	24
Pennala	Pyssymäki	3111 05	6754 78	3430 12	25
Virenoja Niemenkylä	Myllykulma	3111 01	6749 00-10	3427 62-72	26
Viljamaa	Kaukola	3111 04	6743 88	3432 66	27
Pakaa Viljamaa Tönnö	Karhukivi	3111 04	6740 54	3432 82	28
Heinämaa	Heinämaan silta	3111 05	6752 00-02	3436 00-04	29
Leitsamaa	Suosillanmäki	3111 05	6752 60-66	3434 80-82	30
Tönnö	Tönnönkoski	3111 01	6743 70-74	3429 02-08	31
Niemenkylä	Lavinmäki	3111 01	6741 68	3429 30	32
Virenoja	Virenojan silta	3111 04	6750 00	3430 08	33
Virenoja	Kuivistonmäki	3111 02	6752 40	3429 94	34
Viljamaa	Käkelä	3111 04	6744 78	3432 44	35
Viljamaa	Myllylä	3111 04	6744 54	3430 72	36
Viljamaa	Silta	3111 04	6746 44	3430 90	37

# 1. Johdanto

Orimattilan kaupungin keskustan - Virenojan, Heinämaan - Leitsamaan ja Pennalan alueita koskeva arkeologinen kaavainventointi tehtiin keväällä 2002 Orimattilan kaupungin antamalla rahoituksella. Inventoinnin tekivät Lahden kaupunginmuseon toimesta FM Hannu Poutiainen ja fil. yo. Anssi Malinen, jotka keskittyivät työssään lähinnä esihistoriallisten muinaisjäännösten tarkastamiseen ja etsimiseen. Lisäksi Lahden kaupunginmuseo oli vuodesta 1998 lähtien tehnyt omien hankkeidensa yhteydessä Orimattilassa Porvoonjoen alueella arkeologisia inventointeja, joiden tuloksia voitiin nyt hyödyntää myös kaavoituksessa ja siihen liittyneessä arkeologisessa kaavainventoinnissa..

Keväällä ja kesällä 2002 FM Merja Uotila ja miljöösuunnittelija Carita Uronen tekivät Lahden kaupunginmuseon toimesta historiallisen ajan muinaisjäännösten ja kulttuurihistoriallisten kohteiden inventointia Porvoonjoen asutustutkimusprojektissa. Koska he olivat perehtyneet asiakirjalähteisiin ja vanhaan kartta-aineistoon sovittiin heidän kanssaan yhteistyöstä, joka palveli myös Orimattilan kaupungin kaavainventointeja. Siten Uotila ja Uronen tekivät kaava-alueilla historiallisen ajan kohteiden inventointia projektityön yhteydessä. Tässä raportissa olevat historiallisen ajan kohteiden kuvaukset ovatkin suoraan Uotilan ja Uronen raportista ja inventointipäiväkirjasta. Raportin toisessa luvussa ovat kohdeluettelot, joihin on merkitty kylä, kohteen nimi ja koordinaatit. Historialliset kohteet sisältävässä luettelossa ovat sekä muinaisjäännökset että muut kulttuurihistorialliset kohteet. Raportin kolmannessa luvussa ovat kohdekuvaukset; ne on jaettu kolmeen alalukuun, joissa esitellään esihistorialliset muinaisjäännökset, historiallisen ajan muinaisjäännökset ja muut historiallisen ajan kohteet. Neljännessä luvussa on yhteenvedo inventoinnin tuloksista.

### 3. Kohdekuvaukset

#### 3.1 Esihistorialliset muinaisjäännökset

Kunta	Kylä	Nimi	Peruskartta	x/y/z
Orimattila	Pennala	Maijanoja	3111 02	6757 04
560	411		Renkomäki	3429 54
				70

Mj-laji	Ajoitus	Lkm	Lk
Asuinpaikka	Kivikausi	1	II

#### Tila ja Rno

Maijanoja 1:37

#### Maanomistaja

Pulkinen Timo Antero ja Pirkko Helinä  
Vahtilantie 1  
16320 Pennala

#### Kohde ja ympäristö:

Kohde sijaitsee Lahden kaupungin keskustasta vajaat 8 km eteläkaakkoon. Asuinpaikka on pellolla Rengonjoen itäpuolella, Latomäen tilan rakennusryhmästä satakunta metriä luoteeseen. Löydöt ovat aivan Maijanojan läheltä, sen etelä- tai lounaispuolelta. Paikalla on matala hiekkamuodostuma, joka on ympäröivää peltoaluetta hieman korkeammalla tasolla.

#### Löydöt:

KM 32672: 1-5 (inv. 2001), saviastianpaloja (kampakeramiikkaa), kvartseja, palanutta luuta Ville Luhon tutkimuksissa 1949 paikalta löytyi KM 12253: 1-12, hioinkiven katkelma, kampakeramiikkaa, piiesineitä ja -iskoksia, kvartsi-iskoksia, palanutta luuta, hioinlaaka

#### Lähilöytöjä:

Orimattila Alestalo, Latomäki ja Rengonjoki 4, kivikautisia asuinpaikkoja.

#### Huomautuksia:

Ville Luho löysi paikan Orimattilan Pennalan Alestalon kaivausten yhteydessä 1949. Luho avasi 0,5 - 1 m levyisen kaistan koko asuinpaikan (noin 50 m) leveydeltä. Löydöt on luetteloitu kaivauskertomuksen yhteydessä. Lisäksi Luholla on luonnospiiirros löytöpaikasta. Kohde on siis Maijanojan pohjoispuolella, mutta jo Luhon aikaan ojan kulkua oli muutettu; aiemmin se kiersi matalan hiekkamuodostuman lounais- ja eteläpuolelta. Jostain syystä Luhon maininta löydöstä on jäänyt unohduksiin eikä kohdetta mainita Päijät-Hämeen esihistorialliset kohteet -julkaisussa.

#### Tutkimukset:

1949 koekaivaus, V. Luho

2001 inventointi, H. Takala / H. Poutiainen

<b>Kunta</b>	<b>Kylä</b>	<b>Nimi</b>	<b>Peruskartta</b>	<b>x/y/z</b>
Orimattila	Pennala	Alestalo	3111 02	6756 96-98
560	411		Renkomäki	3429 30-56
				70

<b>Mj-laji</b>	<b>Ajoitus</b>	<b>Lkm</b>	<b>Lk</b>
Asuinpaikka	Kivikausi	1	II

<b>Tila ja Rno</b>	<b>Maanomistaja</b>
Alestalo 1:20	Pirkko ja Timo Pulkkinen
	Vahtilantie 1
	16320 Orimattila

### **Kohde ja ympäristö:**

Asuinpaikka sijaitsee pellolla Renkojoen länsipuolella. V. 1998 inventoinnissa pellon pinnalla näkyi vain vähän löytöjä. V. 2001 koekaivauksessa löytöpaikka kyettiin paikantamaan viljelyalueen ulkopuolelle, istutetun koivikon keskelle aivan Lahden ja Orimattilan rajalle. Koekaivauksessa löytyi kymmenkunta suurta kampakeraamisen ruukun kappaletta. Ilmeisesti palat kuuluvat aikaisempien kaivaustulosten perusteella rekonstruoituun ns. Pennalan ruukkuun.

### **Löydöt:**

KM 12057:1-3, reenjalas, kampakeramiikkaa, vesipähkinöitä; KM 14340: 1-8, piinuolenkärki, piiartefakti, liuskerenkaan katkelma, tasataltta, Jäkärän tyyppi? kirves, alkeellinen kirves; KM 14501, kampakeramiikkaa; KM 14697: 1-11, kampakeraaminen saviastia, kvartsi-iskoksia, -taltta, piinuolen teelmä, vesipähkinöitä, puujätteitä; KM 18129:1-14, tasatalttoja 2 kpl, saviastianpaloja, kvartsi-iskoksia, -esineitä, reikäkivi, savitiivistettä; KM 19730: 1-2, tasataltta, hioin; KM 19731: 1-4, hiotun kiviesineen katkelma, kvartsi- ja pii-iskoksia, palanutta luuta 1 kpl ; KM 31224: 1-2, kvartsiydin ja -katkelma.

### **Lähilöytöjä**

Orimattila Latomäki, Maijanoja ja Rengonjoki 4, kivikautisia asuinpaikkoja

### **Tutkimukset:**

1949 kaivaus, V. Luho  
 1959 kaivaus, Meinander  
 1975 inventointi, A. Nissinen  
 1998 inventointi, H. Poutiainen  
 2001 koekaivaus, H. Takala

<b>Kunta</b>	<b>Kylä</b>	<b>Nimi</b>	<b>Peruskartta</b>	<b>x/y/z</b>
Orimattila	Pennala	Latomäki	3111 02	6756 74-86
560	411		Renkomäki	3429 62-70
			70	

<b>Mj-laji</b>	<b>Ajoitus</b>	<b>Lkm</b>	<b>Lk</b>
Asuinpaikka	Kivikausi	1	II

**Tila ja Rno**  
Nurmiharju 8:0

**Maanomistaja**  
Nurmiharju Veikko Ensio oik. om.  
Lankilantie 246 B  
16320 Pennala

### **Kohde ja ympäristö:**

Kohde sijaitsee Lahden keskustasta noin 8 km eteläkaakkoon. Asuinpaikka on pellolla Rengonjoen itäpuolella, Latomäen tilan rakennusryhmästä etelään ja lounaaseen (Päijät-Hämeen esihistorialliset kohteet -julkaisussa virheellinen maininta ---50 m Latomäen tilan päärakennuksesta *koilliseen*).

Vuoden 1998 inventoinnissa löytöjä poimittiin noin 100 m matkalla rakennusryhmästä metsänreunaan saakka matalalla terassilla juuri 70 m mpy korkeuskäyrän alapuolella. Korkeammalla 70 - 75 m terassilla ei näkynyt löytöjä. Vuoden 2001 tarkastuksessa havaittiin muutamia kvartseja lisäksi asuinpaikkaterassin alapuoliselta pellonosalta, lounaaseen ja kaakkoon työntyvän viherkaistaleen pohjois- tai koillisnurkkauksesta. Tässä raportissa mainitut asuinpaikan koordinaatit on annettu v. 1998 ja 2001 maastokäyntien perusteella.

### **Löydöt:**

KM 19732 (inv. 1975), kvartsi-iskoksia 20 kpl  
KM 31225:1-5 (inv. 1998), kvartsikaavin, -terä ja -iskoksia

### **Lähilöytöjä:**

Orimattila Alestalo, Maijanoja ja Rengonjoki 4, kivikautisia asuinpaikkoja.

### **Tutkimukset:**

1975 inventointi, A. Nissinen  
1998 inventointi, H. Poutiainen  
2001 inventointi, H. Poutiainen / H. Takala



<b>Kunta</b>	<b>Kylä</b>	<b>Nimi</b>	<b>Peruskartta</b>	<b>x/y/z</b>
Orimattila	Pennala	Rengonjoki 1	3111 02	1)
560	411		Renkomäki	6755 88 - 6756 02
			3429 44 - 3429 48	70 - 75

2)  
6756 10  
3429 36

<b>Mj-laji</b>	<b>Ajoitus</b>	<b>Lkm</b>	<b>Lk</b>
Asuinpaikka	kivikausi	1	II

#### **Tila ja Rno**

Sulku 3:22  
Kivilohko 6:11  
Heikkilä 6:23

#### **Maanomistaja**

Koskinen Pekka Tapio, Pennalantie 263, 16320 Pennala  
Koskinen Pekka Tapio, Pennalantie 263, 16320 Pennala  
Laitinen Jaakko Olavi ja Marjo Riitta  
Rekolanraitti 276, 15700 Lahti

#### **Kohde ja ympäristö:**

Kohde sijaitsee Lahden keskustasta noin 9 km eteläkaakkoon ja Porvoonjoesta noin 2 km itään. Asuinpaikka on Vanhan Orimattilantien itäpuolisella peltoalueella, Rengonjoen länsipuolella, joelle on matkaa 150 m. Pellon pinnalta poimituna kvartseja kohdalta, jossa selvä törmä ja terassi, joka aukeaa lähinnä itään. Maalaji hiesu. Vanhalta Orimattilantieltä lähtee Rengonjoen rantaan kylätie/peltotie ja eniten löytöjä tuli tien etelän-kaakon puoleiselta pellon osalta (alue 1). Niitä tuli myös peltotien pohjois-luoteispuoleisen pellon osalta (alue 2), joskin vähemmän. Näiden kahden alueen välissä on peltotie, oja, kesantopelto ja suurehko kaivanto, ilmeisesti savenottoa. Asuinpaikka lienee kuitenkin ollut alunperin yhtenäinen.

#### **Löydöt:**

KM

32669: 1-8, (inv. 2001) kvartsikaapimia 3 kpl, -teelmiä 4 kpl, -ydin, -iskoksia 44 kpl

#### **Lähilöytöjä:**

Orimattila Rengonjoki 4 ja Rengonjoki 2, kivikautisia asuinpaikkoja, Orimattila Metsämäki 1 ja Metsämäki 2, kivi- / varhaismetallikautisia asuinpaikkoja

Neg.: LKM 129 877, 129 878

#### **Tutkimukset:**

2001 inventointi, H. Poutiainen

<b>Kunta</b>	<b>Kylä</b>	<b>Nimi</b>	<b>Peruskartta</b>	<b>x/y/z</b>
Orimattila	Pennala	Rengonjoki 2	Pk 3111 02	6755 38
560	411		Renkomäki	3429 62
				n. 70

<b>Mj-laji</b>	<b>Ajoitus</b>	<b>Lkm</b>	<b>Lk</b>
Asuinpaikka	Esihistoriallinen, kivikausi?	1	II

<b>Tila ja Rno</b>	<b>Maanomistaja</b>
Hankaoja 6:13	Hovi Kimmo Kalervo
	Vanha Lahdentie 41
	16310 Virenoja

#### **Kohde ja ympäristö:**

Kohde sijaitsee Lahden keskustasta noin kymmenkunta kilometriä eteläkaakkoon ja Porvoonjoesta pari kilometriä itään. Asuinpaikka on Vanhan Orimattilantien itäpuolisella peltoalueella, Rengonjoen länsipuolella, jolle on matkaa 150 m. Pellon pinnalta poimittuna kvartseja kohdalta, joka on pienen metsäsaarekkeen eteläpuolella. Pelto viettää tällä kohtaa lähinnä itään ja etelään. Maalaji hiesu/savi ja humus.

#### **Löydöt:**

KM 32670:1-2 (inv. 2001), kvartsiydin, -iskoksia 4 kpl

#### **Lähilöytöjä:**

Orimattila Rengonjoki 1, kivikautinen asuinpaikka, Orimattila Metsämäki 1 ja Metsämäki 2, kivi- / varhaismetallikautisia asuinpaikkoja, Orimattila Pennala KM 20533 kaarnakoho, irtolöytö noin 300 m kaakkoon.

Neg. 129 879, 131 007, 131 008

#### **Tutkimukset:**

2001 inventointi, H. Poutiainen

<b>Kunta</b>	<b>Kylä</b>	<b>Nimi</b>	<b>Peruskartta</b>	<b>x/y/z</b>
Orimattila	Pennala	Rengonjoki 4	Pk 3111 02	6756 56
			Renkomäki	3429 68
				Noin 70

<b>Mj-laji</b>	<b>Ajoitus</b>	<b>Lkm</b>	<b>Lk</b>
Asuinpaikka	Esihistoriallinen, kivikausi?	1	II

<b>Tila ja Rno</b>	<b>Maanomistaja</b>
Lähdeniitty 4:29	Koivisto Kauko Kalevi
	Lankilantie 55
	16320 Pennala

#### **Kohde ja ympäristö:**

Kohde sijaitsee Lahden keskustasta noin kymmenkunta kilometriä eteläkaakkoon ja Porvoonjoesta noin 2,5 km itään. Asuinpaikka Rengonjoen länsipuolella, joelle on matkaa 250 m. Pellon pinnalta poimittuna kvartseja metsänreunasta kohdalta, jossa metsäalue pistää niemekkeenä peltoalueelle. Löytöjä tuli noin parinkymmenen metrin mittaiselta matkalta aivan metsän rajasta. Pelto viettää tällä kohtaa kohti Rengonjokea. Maalaji on löytöpaikalla savea.

#### **Löydöt:**

KM 32671: 1-5, (inv. 2001) saviastianpala, kvartsikaavin, -ydin, -iskoksia 20 kpl, hiotun kivilajiesi-  
neen katkelma.

#### **Lähilöytöjä:**

Orimattila Rengonjoki 1 ja Latomäki, kivikautisia asuinpaikkoja, Orimattila Metsämäki 1 ja Metsä-  
mäki 2, kivi- / varhaismetallikautisia asuinpaikkoja

#### **Huomautuksia:**

Inventointihetkeä oli edeltänyt pitkä sateeton kausi, minkä seurauksena savisen pellon pinta oli erittäin kuiva ja edellissyksyn äestyksen jäljiltä epätasainen; ajankohta oli siten epäotollinen pinta-  
poimintaan. Löydöt kerättiin juuri Lähdeniityn tilan puolelta, on kuitenkin mahdollista, että asuin-  
paikka jatkuisi pohjoiseen Ojantaustan 4:26 tilan puolelle.

#### **Tutkimukset:**

2001 inventointi, H. Takala

<b>Kunta</b>	<b>Kylä</b>	<b>Nimi</b>	<b>Peruskartta</b>	<b>x/y/z</b>
Orimattila	Pennala	Metsämäki 1	3111 02	6755 82
560	411		Renkomäki	3429 99
				70 - 75

<b>Mj-tyyppi</b>	<b>Ajoitus</b>	<b>Lkm</b>	<b>Lk</b>
Asuinpaikka	Kivi- / varhais- metallikausi	1	II

#### **Tila ja Rno**

Metsämäki 1:56

#### **Maanomistaja**

Hämäläinen Mikko Juhani ja Leena Maija Annikki  
Lankilantie 56  
16320 Pennala

#### **Kohde ja ympäristö:**

Kohde sijaitsee noin 11 km Orimattilan kirkosta pohjoiseen. Asuinpaikka on Rengonjoen itäpuolella, pohjois-etelä-suuntaisen harjanteen eteläpäässä olevalla tasanteella. Maalaji paikalla on hienoa hiekkaa, ylempänä rinteessä harjusoraa. Harjanteen eteläpäässä on pieni hiekkakuoppa. Asuinpaikka on hakkuuaukealla, jossa kasvaa nuoria männyntaimia. Ympäristössä kasvaa lehtipuita ja kuusia. Länsipuolella on niitty, jonka maalaji on humuspitoista.

Paikalle kaivettiin neljä koekuoppaa. Kaikki löydöt tulivat kuopasta, joka kaivettiin tasanteelle 34 metriä peltotien viereisestä rajapyykistä nro sejase pohjoiskoilliseen. Kuopan koko oli 50 x 50 cm ja syvyys 35 cm. Muut koekuopat kaivettiin rinteeseen 8, 20 ja 26 metriä rajapyykistä pohjoiseen. Asuinpaikan länsipuolella on jyrkähkö törmä. Idässä tasanne jatkuu pellon reunaan, josta alkaa loiva rinne. Luoteessa maa nousee loivasti, kunnes noin 20 metrin päässä tasanteelle kaivetusta koekuopasta muuttuu lounaaseen viettäväksi rinteeksi. 30 metrin päässä rinne muuttuu jyrkäksi. Koekuopasta kolme metriä pohjoiseen maa alkaa nousta kohti harjanteen lakea. Ennen huippua rinteessä on toinen tasanne.

#### **Löydöt:**

KM 33221: 1 - 4, saviastianpaloja, kvartsi-iskoksia, palanutta luuta

#### **Lähilöytöjä:**

Orimattila Metsämäki 2, kivi- / varhaismetallikautinen asuinpaikka, Orimattila Rengonjoki 1, Rengonjoki 2 ja Rengonjoki 4, kivikautisia asuinpaikkoja

Neg. 131 009 - 131 012

<b>Kunta</b>	<b>Kylä</b>	<b>Nimi</b>	<b>Peruskartta</b>	<b>x/y/z</b>
Orimattila	Pennala	Metsämäki 2	3111 02	6755 93
560	411		Renkomäki	3429 97
				70

<b>Mj-tyyppi</b>	<b>Ajoitus</b>	<b>Lkm</b>	<b>Lk</b>
Asuinpaikka	Kivi-/varhais- metallikausi	1	II

<b>Tila ja Rno</b>	<b>Maanomistaja</b>
Metsämäki 1:56	Hämäläinen Mikko Juhani ja Leena Maija Annikki
	Lankilantie 56
	16320 Pennala

#### **Kohde ja ympäristö:**

Kohde sijaitsee noin 11 km Orimattilan kirkosta pohjoiseen. Asuinpaikka on Rengonjoen itäpuolella, jyrkähkön ja kivisen törmän päällä olevalla tasanteella, joka muodostaa pienen länsiluoteeseen avautuvan niemekkeen. Tasanteen leveys on enimmillään noin 8 metriä. Maalaji on hienoa hiekkaa. Asuinpaikka on hakkuuaukealla, jossa kasvaa nuoria männyntaimia, ympäristössä kasvaa lehtipuita ja kuusia. Länsipuolella on niitty, jonka maalaji on humuspitoista.

Tasanteelle kaivettiin kaksi koekuoppaa. Kuoppa 1 sijaitsee läheisestä suuresta siirtolohkareesta 38 m etelälounaaseen ja kuoppa 2 kuopasta 1 6,5 m koilliseen. Molemmista kuopista tuli löytöjä.

Tasanteen lounaispuolella maa nousee loivasti, kunnes noin 22 metriä koekuoppa 1:stä muuttuu jyrkäksi, lounaaseen viettäväksi rinteeksi. Koilliseen maa jatkuu melko tasaisena. Itä- ja kaakkoispuolella rinne nousee melko jyrkästi, ennen viereisen harjanteen lakea on toinen tasanne.

#### **Löydöt:**

KM 33222:1 - 3, saviastian pala, palanutta luuta

#### **Lähilöytöjä:**

Orimattila Metsämäki 1, kivi- / varhaismetallikautinen asuinpaikka, Orimattila Rengonjoki 1, Rengonjoki 2 ja Rengonjoki 4, kivikautisia asuinpaikkoja

Neg..LKM 131 013, 131 014

<b>Kunta</b>	<b>Kylä</b>	<b>Nimi</b>	<b>Peruskartta</b>	<b>x/y/z</b>
Orimattila	Pennala	Urtoja	3111 02	6755 72
560	411		Renkomäki	3428 04
				70

<b>Mj-tyyppi</b>	<b>Ajoitus</b>	<b>Lkm</b>	<b>Lk</b>
Asuinpaikka	Kivikausi	1	II

**Tila ja Rno**  
Alestalo 1:20

**Maanomistaja**  
Pulkkinen Timo Antero ja Pirkko Helinä  
Vahtilantie 1  
16320 Orimattila

Vahtila 2:314

Vilhonen Rauni Kalevi ja Arvi Jalmari  
Vahtilantie 110  
16320 Orimattila

**Kohde ja ympäristö:**

Asuinpaikka sijaitsee Lahti-Orimattila -tien itäpuolisella peltoalueella noin 11,5 km Orimattilan kirkosta pohjoisluoteeseen ja noin 400 m Porvoonjoen ja Rengonjoen yhtymäkohdasta itäkoilliseen. Kvartseja löytyi luoteeseen viettävän kumpareen päältä ja rinteestä. Löydöt keskittyivät noin 20 x 20 metrin suuruiselle alueelle pellon poikki kulkevan sähkölinjan alapuolelle. Maalaji paikalla on hiesu.

**Löydöt:**

KM 33220:1 - 3, kvartsiytimiä, raaka-ainekvartsia, kvartsi-iskoksia

**Neg LKM 131 017**

<b>Kunta</b>	<b>Kylä</b>	<b>Nimi</b>	<b>Peruskartta</b>	<b>x/y/z</b>
Orimattila	Virenoja	Hannula	3111 02	6752 12
560	420		Renkomäki	3427 14
				> 67,5

<b>Mj-tyyppi</b>	<b>Ajoitus</b>	<b>Lkm</b>	<b>Lk</b>
Asuinpaikka	Kivikausi	1	II

**Tila ja Rno**  
Hannula 4:43

**Maanomistaja**  
Heikkilä, Eija Kirsi Marjatta  
Kaukasenkatu 5, 15680 Lahti

Hannula, Eetu Oscar  
Karjalankatu 17 A 13, 15140 Lahti

Hannula, Jarmo Hemmo  
Ilveskatu 6 F 64, 15950 Lahti

**Kohde ja ympäristö:**

Kohde sijaitsee noin 8,3 km Orimattilan kirkosta luoteeseen Porvoonjoen itäpuolella. Kvartsit löytyivät pellon reunasta pieneltä alueelta lounaaseen loivasti viettävästä rinteestä. Ilmeisesti asuinpaikka jatkuu myös peitteiselle alueelle. Maalaji paikalla on hiesu.

**Löydöt:**

KM 33217:1 - 2, kvartsikaavin, kvartsi-iskoksia

<b>Kunta</b>	<b>Kylä</b>	<b>Nimi</b>	<b>Peruskartta</b>	<b>x/y/z</b>
Orimattila	Virenoja	Myllykoski	3111 01 Huhdanoja	6748 90 / 3427 86 - 90 - 6749 02 / 3427 79 - 82 60 - 67,5

<b>Mj-laji</b>	<b>Ajoitus</b>	<b>Lkm</b>	<b>Lk</b>
Asuinpaikka	Kivikausi	1	II

<b>Tila ja Rno</b>	<b>Maanomistaja</b>
4:120 Pajanmäki	Voutila, Seppo Juho Tapani

### **Kohde ja ympäristö:**

Kohde sijaitsee noin 5,3 km Orimattilan kirkosta luoteeseen Porvoonjoen itäpuolella. Vuoden 1998 inventoinnissa löytyi kaksi kvartsiartefaktia 60 m korkeuskäyrän tuntumasta pellolta läheltä jokea. Seuraavana vuonna pellolta löytyi muutamia kvartseja lisää 65 ja 67,5 m korkeuskäyrien väliseltä alueelta. Vuoden 2000 täsmäinventoinnissa keskityttiin pellon luoteispuolella olevan metsäalueen koekuopitukseen. Tutkimusten perusteella runsaslöytöisimmällä alueella tehtiin pieni koekaivaus 2002.

Metsäalueella asuinpaikka sijaitsee Porvoonjokeen melko jyrkästi viettävän rinteessä päällä. Jyrkin osa rinteestä on kalliota. Etelään ja pohjoiseen maa viettää loivasti. Löytöjä on melko laajalta alueelta, myös Porvoonjokeen viettävästä rinteestä, mutta runsaslöytöisin alue on rinteessä päällä tasaisella alueella. Tällä paikalla on myös betoninen pienen rakennuksen perustus, jonka lähellä on kaksi maakuoppaa. Eteläpuolella on kaksi kesämökkiä ja muita niihin liittyviä rakennuksia. Metsäalueella maalaji on pääosin hietamoreenia, alempana peltoalueella hiesua.

### **Löydöt:**

KM 31234:1 - 2 (inv. 1998), kvartsikaavin ja -teelmä  
 KM 31583:1 - 3 (inv. 1999), kvartisteelmiä, -ydin ja -iskoksia  
 KM 32122:1 - 28 (inv. 2000), kvartsiesineitä, -teelmiä, -iskoksia, palanutta luuta  
 KM 33184:1 - 80 (kaiv. 2002), kvartsikaapimia, -ytimiä, -iskoksia, palanutta luuta

**Neg.** LKM 130 985

### **Tutkimukset:**

1998 inventointi, H. Poutiainen  
 1999 inventointi, H. Poutiainen  
 2000 täsmäinventointi K. Lönnqvist  
 2002 koekaivaus, H. Poutiainen



<b>Kunta</b>	<b>Kylä</b>	<b>Nimi</b>	<b>Peruskartta</b>	<b>x/y/z</b>
Orimattila	Virenoja	Korkeakallio	3111 01	6747 74
560	420		Huhdanoja	3429 71
				70

<b>Mj-tyyppi</b>	<b>Ajoitus</b>	<b>Lkm</b>	<b>Lk</b>
Asuinpaikka	Kivikausi	1	II

**Tila ja Rno**  
Peltola 4:102

**Maanomistaja**  
Korvenoja, Leevi Matias ja Salme Liisa  
Vanhatie 32  
16310 Virenoja

**Kohde ja ympäristö:**

Kohde sijaitsee 3,2 km Orimattilan kirkosta luoteeseen Porvoonjoen pohjoispuolella. Asuinpaikalta on jokeen matkaa 200 metriä. Asuinpaikka sijaitsee peltojen ympäröimässä metsäsaarekkeessa, sen eteläkärjessä. Löydöt ovat kahdesta koekuopasta, jotka kaivettiin pienelle tasanteelle avokallion alapuolelle. Puusto on kuusta ja mäntyä, maalaji karkeahkoa kivennäismaata. Mäkeä kiertää sen eteläpuolelta peltotie.

**Löydöt:**

KM 33216:1 - 2, kvartsi-iskoksia

**Valokuvat:**

<b>Kunta</b>	<b>Kylä</b>	<b>Nimi</b>	<b>Peruskartta</b>	<b>x/y/z</b>
Orimattila	Niemi	Tuomala	3111 01	Alue 1:
560	408		Huhdanoja	6745 86
				3429 64
				< 67,5
				Alue 2:
				6745 94
				3429 56
				70

<b>Mj-tyyppi</b>	<b>Ajoitus</b>	<b>Lkm</b>	<b>Lk</b>
Asuinpaikka	Kivikausi	1	II

**Tila ja Rno**  
Mattila 4:24

**Maanomistaja**  
Moisander, Eino Einar oikeudenomistajat  
Niemenkylä 001  
16300 Orimattila

Kuusirinne 38:1

Henttonen, Arto Juhani  
Kuusirinne 94  
16300 Orimattila

#### **Kohde ja ympäristö:**

Kohde sijaitsee 1,9 km Orimattilan kirkosta luoteeseen. Asuinpaikka on Porvoonjoen länsipuolella sijaitsevan laajan peltoalueen pohjoisreunassa, jossa maa viettää etelälounaaseen. Kvartsikaavin ja -iskoksia löytyi pellon reunasta 67,5 metrin korkeuskäyrän alapuolelta pienen kumpareen alueelta. Muutama kvartsi-iskos löytyi myös aivan pellon halkaisevan tien itäpuolelta läheltä tien ja pellon kulmaa. Tien länsipuolta ei tutkittu. Maalaji on hiesu.

#### **Löydöt:**

KM 33218:1 - 4, kvartsikaavin, kvartsiteelmä, kvartsi-iskoksia

#### **Lähilöytöjä:**

Orimattila Vääräkoski, kivikautinen asuinpaikka

#### **Valokuvat:**

Neg LKM 130177

<b>Kunta</b>	<b>Kylä</b>	<b>Nimi</b>	<b>Peruskartta</b>	<b>x/y/z</b>
Orimattila	Niemi	Luttula	3111 01	6745 38
560	408		Huhdanoja	3428 08
				81

<b>Mj-tyyppi</b>	<b>Ajoitus</b>	<b>Lkm</b>	<b>Lk</b>
Kuppikallio	Rautakausi/ historiallinen aika	1	I

<b>Tila ja Rno</b>	<b>Maanomistaja</b>
Luttula 6:23	Matti Rehula Luhtikyläntie 273 16300 Orimattila

#### **Kohde ja ympäristö:**

Kohde sijaitsee 3,2 km Orimattilan kirkosta länsiluoteeseen Luhtikylään menevän tien pohjoispuolella. Kupit sijaitsevat avokallion eteläreunassa. Kallion ympäristössä kasvaa lehtipuita, ja pohjoispuolella havumetsää. Kalliolla ollut vanha riihi on purettu.

Kalliolla on näkyvissä 19 kuppia, joista kolme on epävarmoja. Kupit ovat kahta hieman muista erillään sijaitsevaa lukuun ottamatta 90 x 85 cm:n suuruisella alueella. Ne ovat muodoltaan pyöreitä, halkaisijat ovat 4 - 10 cm, ja syvyydet 0,5 - 1 cm. Kaksi kuppia muodostaa mahdollisesti tarkoituksellisesti tehdyn kaksoiskupin. Kalliolla olevan halkeaman kohdalle sijoittuu kolme kuppia. Osa kalliosta on sammaleen peitossa, joten on mahdollista, että kuppeja on enemmänkin.

#### **Valokuvat:**

#### **Tutkimukset:**

1975 inventointi, A. Nissinen

<b>Kunta</b>	<b>Kylä</b>	<b>Nimi</b>	<b>Peruskartta</b>	<b>x/y/z</b>
Orimattila	Niemi	Vääräkoski	3111 01	6744 84
560	408		Huhdanoja	3429 50
				65,0 - 70,0

<b>Mj-laji</b>	<b>Ajoitus</b>	<b>Lkm</b>	<b>Lk</b>
Asuinpaikka	Kivikausi	1	II

**Tila ja Rno**

Koivumäki 14:25

**Maanomistaja**

Kostiainen Reino Matias

Vääräkoskentie 88

16300 Orimattila

**Kohde ja ympäristö:**

Kohde sijaitsee Orimattilan kirkosta noin 2 km länteen. Asuinpaikka on Porvoonjoen länsipuolella pellolla, joka viettää loivasti itään ja itäkaakkoon. Selvä löytökeskittymä todettiin metsänreunan tuntumassa ja voimalinjan länsipuolella. Pääosa löydöistä kerättiin talteen. Maalaji on hiesu.

**Löydöt:**

KM 32256: 1 - 8 (inv. 2000) 2 kvartsikaavinta, 1 kvartsiterä, 2 kvartsiuurrinta, 1 kvartsiteelmä, 2 kvartsiydintä, 20 kvartsi-iskosta

**Lähilöytöjä:**

Orimattila Tuomala, kivikautinen asuinpaikka

**Tutkimukset:**

2000 inventointi, H. Poutiainen

Neg. LKM 126 492 - 126 494

<b>Kunta</b>	<b>Kylä</b>	<b>Nimi</b>	<b>Peruskartta</b>	<b>x/y/z</b>
Orimattila	Tönnö	Tönnönkoski	3111 01	6743 40 - 50
560	416		Huhdanoja	3429 34 - 42
				65 - > 70

<b>Mj-tyyppi</b>	<b>Ajoitus</b>	<b>Lkm</b>	<b>Lk</b>
Asuinpaikka	Kivikausi	1	II

**Tila ja Rno**  
Heijala 10:16

**Maanomistaja**  
Heija, Osmo Matias oikeudenomistajat  
Kartanontie 1  
16300 Orimattila

**Kohde ja ympäristö** Asuinpaikka sijaitsee Orimattilan kirkosta 2,4 km lounaaseen ja noin 300 m Porvoonjoesta itään, länteen viettävällä peltoaukealla. Pellon poikki kulkee Orimattilan keskustaan menevä tie; löytöjä on laajalta alueelta sekä tien pohjois- että eteläpuolelta. Tien pohjoispuolelta löytöjä on pellon yläosasta ja sähkölinjan itäpuolella sijaitsevalta kumpareelta, tien eteläpuolelta pellon yläosasta 70 metrin käyrän tuntumasta. Maalaji on hienoa hiekkaa, alempana pellolla sähkölinjan itäpuolella hiesua.

**Löydöt:**

KM 33219:1 - 5, kvartsiytimiä, raaka-ainekvartsia, kvartsi-iskoksia

**Lähilöytöjä:**

Orimattila Luumyllynkoski, kivikautinen asuinpaikka

**Valokuvat:**

Neg LKM 130179

<b>Kunta</b>	<b>Kylä</b>	<b>Nimi</b>	<b>Peruskartta</b>	<b>x/y/z</b>
Orimattila	Tönnö	Luumyllynkoski	3111 01	6743 00
560	416		Huhdanoja	3429 30 - 36
				65,0 - 70,0

<b>Mj-laji</b>	<b>Ajoitus</b>	<b>Lkm</b>	<b>Lk</b>
Asuinpaikka	Kivikausi	1	II

#### **Tila ja Rno**

Lavinmäki 16:49

#### **Maanomistaja**

Jääskeläinen, Arto Juhani  
Pukkilantie 9 as1  
16300 Orimattila

#### **Kohde ja ympäristö**

Asuinpaikka sijaitsee 200 m joesta itään, metsäsaarekkeen ja kylätien välisellä hietapitoisella pelto-lohkolla Porvoonjoen itäpuolella. Sen löysivät Olli ja Tuija Soininen v. 1992 koiraa ulkoiluttaessaan, jolloin kohteelle annettiin nimeksi Viikari. Tuolloin pellon kynnykseltä löytyi neljä kvartsia 50 m matkalta. Kohde löydettiin ”uudestaan” vuoden 1999 inventoinnissa, jolloin sille annettiin nimeksi Luumyllynkoski. Vasta myöhemmin selvisi, että Viikarin asuinpaikan koordinaattitiedot olivat väärät ja että kyseessä on yksi ja sama asuinpaikka.

Vuona 1999 tehtyjen pintalöytöjen perusteella Luumyllynkoski on melko runsaslöytöinen ja laajahko asuinpaikka. Vain osa pellon pinnalla näkyneistä löydöistä kerättiin talteen. Kvartsilöydöt tehtiin 65 m mpy korkeuskäyrän yläpuolelta. Alempaa, kuten potentiaaliselta alueelta metsäsaarekkeen länsipuolelta (60 - 65 m mpy väliseltä alueelta), niitä ei löytynyt, kuten ei myöskään jokirannasta.

**Löydöt:** KM 27800, kvartsi-iskoksia 4 kpl; KM 31584: 1-11, kvartsikaavin, -teriä 5, -teelmiä 20, -ytimiä 10, -iskoksia 23

#### **Lähilöytöjä:**

Orimattila Tönnönkoski, kivikautinen asuinpaikka

#### **Tutkimukset:**

1992 tarkastus, O. ja T. Soininen 1992

1999 inventointi, H. Poutiainen

### 3.2 Historiallisen ajan muinaisjännökset

Kunta	Kylä	Nimi	Peruskartta	x/y/z
Orimattila	Pennala	Köylinkoski	3111 05	Noin 6753 22
	Leitsamaa		Heinämaa	Noin 3432 42
	Virenoja			

Mj-laji	Ajoitus	Lkm	Lk
Teollisuuskohteet/Vesimyllyt	Uusi aika	1	2

Tila ja Rno	Maanomistaja
Myllykorpi 1:51	Lankinen Asko Sulevi Ilmakantie 314 16310 Virenoja
Suoranta 2:204	Komi Pauli Kyösti Puistokatu 7 A A 10 00140 Helsinki
	Peltola Raija Iiris Metsontie 425 45410 Utti
	Romu Eira Hellevi Alakartanonkuja 1 D 32 02360 Espoo
Pekkala 2:299	Eerola Pakka Tapani Loukkaanmäki 75 16320 Pennala

**Kohde ja ympäristö** Köylinjoessa sijaitsevat myllynrauniot. Köylinjoki on 2-3 metriä leveä ja tällä kohdalla on vielä jäljellä loiva koski. Paikallisen tiedonannon mukaan koskea on perattu sotien jälkeen ja tästä ovat kertomassa myös rannalla olevat maa- ja kivikasat. Joen länsipuolella on useampia uomia. Aluksi uoma on yhtenäinen, mutta jakautuu myöhemmin kolmeen tai neljään osaan. Paikoitellen uoma on vain matala oja, mutta välillä kiven reunustamaa uoma. Joen ja lasku-uomien välissä on maavalli, jossa on yhdessä kohtaa myllynkiven kappale. Varsinaisessa jokiuomassa, sen itäreunalla on n. 1,5 m korkea kivimuuri, jonka pituus on melkein 10 metriä. Sen leveys on enimmillään 2 metriä. Muurin takana joen rannalla on betonisia myllyn tai sahan laitteita. Paikalle johtaa Jursalan puolelta tie, mutta ei enää Pennalasta.

**Kohteen historia** 1585 on myllymaininta Suonsulun (eli Pennalan) ja Leitsamaan myllystä. Suonsulussa on ollut mylly myös 1633 ja 1693. Mylly on merkitty myös kuninkaankartastoon. Myllyä ei ole merkitty Pennalan tai Virenojan isojakokarttoihin. 1850-luvun kartassa ei myllynpaikkaa voi tarkastella kartan huonon kunnan takia, mutta 1870-luvun kartassa mylly on paikallaan. 1920 myllyä ei enää näy. Vuoden 1911 yksityiskohtakarttaan on merkitty Köylinkoskeen useita myllyrakennuksia. Pennalan kylällä oli läntisin kylämylly. Myös Leitsamaan kylällä oli oma kylämylly. Nämä myllyt olivat joen länsipuolella. Joen itäpuolella on tuolloin 1911 sijainnut Yrjölän mylly ja saha. Keskiaikaisena rajapaikkana on tällä alueella mainittu Köylinkoski-niminen paikka, jolla voidaan tarkoittaa tätä koskea. Rajankäynnin yhteydessä ei kuitenkaan ole ollut kysymys myllypaikasta.

#### Kirjallisuus

Järvinen, O. 1965. Lahti ennen meitä. Kylä- ja kauppalakauden vaiheita. Hämeenlinna.

#### Tutkimukset

2002 inv., M. Uotila

Neg  
130525-130529

Dia  
32884

<b>Kunta</b>	<b>Kylä</b>	<b>Nimi</b>	<b>Peruskartta</b>	<b>x/y/z</b>
Orimattila	Leitsamaa	Ilmakanotsa	3111 05 Heinämaa	6752 60-68 3433 36-40

<b>Mj-laji</b>	<b>Ajoitus</b>	<b>Lkm</b>	<b>Lk</b>
Rajapaikka	Historiallinen	1	2

**Tila ja Rno**  
Ilmakka 1:67

**Maanomistaja**  
Isotalo Arvi Johannes (oik. om.)  
Leitsamaa 16330 Heinämaa

### **Kohde ja ympäristö**

Kallioisella Ilmakanmäellä, sen länsipuolella sijaitseva vanha rajapaikka, Ilmakan vuoren otsa, Ilmakanotsa. Mäki on länsireunaltaan jyrkkä ja paikoitellen kivikkoisen. Kallio muodostaa paljaan kukkulan(kallioreunan), jonka voi nähdä muodostavan otsan. Ilmakanmäeltä näkee kauas, aina Lahteen saakka.

### **Kohteen historia**

Ilmakan vuoren otsa on mainittu rajapaikkana 1553 tuomiossa Koiskalan ja Jursalan eli Leitsamaan kylän välillä. Nykyinen rajapaikka on kilometrin verran ylempänä Ilmakanmäestä. Lahden vanhan nautintoalueen rajana mainitaan Ilmakanotsa- niminen paikka.

### **Kirjallisuus**

Harden, A. Orimattilan pitäjän historia. 1923 Lahti.  
Järvinen, O, Lahti ennen meitä. Kylä- ja kauppalakauden vaiheita.1965 Hämeenlinna.

### **Tutkimukset**

2002 inv., M. Uotila

**Neg.**  
130541

**Dia**  
32892-32893



<b>Kunta</b>	<b>Kylä</b>	<b>Nimi</b>	<b>Peruskartta</b>	<b>x/y/z</b>
Orimattila	Pennala	Pyssymäki	3111 05 Heinämaa	6754 78 3430 12

<b>Mj-laji</b>	<b>Ajoitus</b>	<b>Lkm</b>	<b>Lk</b>
Linnoituslaite	1918	1	2

### **Tila ja Rno**

878:2 Hiekanottoalue  
Ylöstalo 1:98

### **Maanomistaja**

Hämäläinen Leena Maija Annikki  
Lankilantie 56 16320 Pennala

### **Kohde ja ympäristö**

Vuoden 1918 sotaan liittyvä taistelupaikka. Pyssymäki on alueen korkein mäki, josta pystyy hyvin tarkkailemaan ympäröivää aluetta, varsinkin mäen alapuolella kulkevaa vanhaa Lahti-Porvoo -tietä. Pyssymäen länsilaidalla on vielä jäljellä matalaa yhtenäistä juoksuhautaa. Mäen itälaidalla oleva vanha sorakuoppa on tuhonnut mahdolliset sen puoleiset linnoituslaitteet. Vuoden 2001 syysmyrskyt ovat kaataneet juoksuhaudassa kasvavia puita, jolloin juoksuhautojen seinämiä on rikkoutunut. Mäen länsirinteellä on sijainnut punaisten joukkohauta, johon 18.4.1918 taistelussa kaatuneet punaiset haudattiin. Vainajat siirrettiin 1952 Orimattilan hautausmaalle. Hautapaikan läheisyydessä on rakennettavaksi aiotun työväentalon peruskiviä.

### **Kohteen historia**

Saksalaiset ja punaiset kävivät lyhyen taistelun mäen hallinnasta 18.4.1918. Taistelun voitettuaan saksalaiset jatkoivat matkaansa kohti Lahtea.

### **Tutkimukset**

2000 tark., K. Lönnqvist  
2002 inv., M. Uotila

### **Kirjallisuus**

Takala, H. 1998. Taistelu Lahdesta 1918. Jyväskylä.

### **Negatiivit**

130522-130524

<b>Kunta</b>	<b>Kylä</b>	<b>Nimi</b>	<b>Peruskartta</b>	<b>x/y/z</b>
Orimattila	Virenoja Niemenkylä	Myllykulma	3111 01 Huhdanoja	6749 00-10 3427 62-72

<b>Mj-laji</b>	<b>Ajoitus</b>	<b>Lkm</b>	<b>Lk</b>
Teollisuuskohteet/Vesivoimalat	1500-1900-luvut	2	2

<b>Tila ja Rno</b>	<b>Maanomistaja</b>
Koskialue 2:14 & Myllytontti 878:1	Virenojan Mylly- ja sahaosakeyhtiö Lakitoimisto Vilppula Ky PL 13 17201 Vääksy

**Kohde ja ympäristö** Porvoonjoen itä- ja länsirannalla sijaitsevia myllynrauniota. Orimattila-Lahti tieltä nro 167 n. 3 km lounaaseen. Porvoonjoen ylittävän sillan eteläpuolella on Porvoonjoessa koski, jossa on voimakas virtaus. Virran poikki on ollut jonkinlainen patolaite, josta on vielä säilynyt betonisia rakenteita. Virenojan kylän puolella eli joen itäpuolisissa raunioiden paikalla on 1900-luvulla sijainnut mylly, saha ja sähkölaitos. Rakennuksesta on jäljellä betonista ja kivistä tehty pohjakerrokset. Rakennus koostuu kahdesta huoneesta, joiden sisällä on vielä jonkin verran myllylaitteita. Alueella on vielä useita muita kivikasoja, mahdollisesti puretuista rakenteista. Vesi pääsee kulkemaan takimmaisesta huoneesta kautta. Sen poistouoma kulkee tunnelin kautta, joka tulee maanpäälle vähän matkaa myllyrakennuksen alapuolelta. Poistouoma on yli 100 metriä pitkä, metrin levyinen oja, jonka seinämät ovat paikoin kivetty. Joen länsipuolella, Niemenkylän puolella on myös rakenteiden jäänteitä. Heti kosken alapuolella on n. 2,5 metriä korkean kivimuurin jäänteitä. Muuri on pystysuora ja muodostaa kaksi suorakulmaista käännöstä. Muuri on ollut rakennuksen pohjaosan. Yläpuolella ei ole säilynyt jälkiä rakennuksista. Muurin alapuolella on kivikkoa. Muurin eteläpuolella on merkkejä poistouomasta, joka ei kuitenkaan näytä alkavan heti kivimuurin vierestä, vaan hivenen kauempaa. Uoma on suurin piirtein yhtä pitkä kuin joen itäpuolella oleva uoma. Rakenteiden yläpuolella, Porvoonjoen ylittävän sillan pohjoispuolella on mahdollinen myllypaikka. Joen länsipuolella on kivikkoa, jossa on myllylle toimintaedellytykset tarjoava kohta.

**Kohteen historia** Virenojalla on sijainnut ympäri vuoden toimiva virtamylly ainakin vuodesta 1586 lähtien. Mylly ja siihen liittyvä asutus on merkitty karttoihin aina kuninkaankartastosta lähtien 1900-luvulle saakka. Kuninkaankartastoon on rakennuksia merkitty joen molemmille puolille. Oliko tällöin jo Niemenkylän puolellakin mylly? Varmuudella Niemenkylän puolella oli mylly ainakin vuonna 1889, mutta se uusittiin vuonna 1909. Tämä Mäkisen mylly lopetti toimintansa 1922, jolloin Virenojan kylä osti sen. Mäkisen mylly hajotettiin ja virran voima jäi yksin Virenojan kylän myllyn käyttöön. Virenojan mylly oli vielä vähäisessä käytössä 1969, mutta on nykyään raunioina. Paikallisen asukkaan mukaan Virenojan myllyn koneistoa oli vielä muutama vuosi sitten jäljellä, mutta nykyään ne ovat hävinneet.

### **Kirjallisuus**

Narva, A, Elinkeinoelämä ja toimeentulo. Orimattilan historia I. 1987 Jyväskylä.  
Syrjö, V-M, Orimattilan historia II. 1976 Lahti.  
Välimaa, T, Joen merkityksestä Orimattilalle. Orimattilan kirja III. 1969 Lahti.

### **Tutkimukset**

2002 inv., M. Uotila

Neg. 130507-130509, 130563-130565

**Dia** 32868-32869

<b>Kunta</b>	<b>Kylä</b>	<b>Nimi</b>	<b>Peruskartta</b>	<b>x/y/z</b>
Orimattila	Viljamaa	Kaukola	3111 04	6743 88
			Orimattila	3432 66

<b>Mj-laji</b>	<b>Ajoitus</b>	<b>Lkm</b>	<b>Lk</b>
Asuinpaikka Talonpohjat	Historiallinen	1	2

<b>Tila ja Rno</b>	<b>Maanomistaja</b>
Alho 3:210	Orimattilan kaupunki Erkontie 9 16300 Orimattila

### **Kohde ja ympäristö**

Lehtimetsässä sijaitseva asuintontti, jossa usean rakennuksen perustuksia. Paikan vierestä kulkee rautatien tuntumasta alkanut vanha Käkelästä Porvoontiehen yhtynyt reitti. Siitä lähtee polku, joka kulkee asuinalueen läpi. Ensimmäisen rakennuksen perusta on aivan polun vieressä. Sen on suorakaiteen muotoinen kiviperusta, jonka yhdessä reunassa on uuninjäänteiksi tulkittavaa kiveystä. Rakenteen koko on n. 5 x 7 metriä. N. 30 metriä lounaaseen tästä on toisen rakennuksen jäänteitä. Tämän N. 6 x 8 m suorakaiteen muotoisen kivikehän koillis- ja itäkulmissa on jäljellä maatonutta puuta. Ensimmäisestä rakennuksesta länteen on mahdollisesti rakennuksen perusta. Sen vieressä on neliömäinen 4 x 4 m suuruinen kivrakennelma, jonka vallit ovat 1- 0,5 m levyiset ja rakennelma sisäpuoli on 1 metrin syvä. Alueella on paljon pieniä suorja oja.

### **Kohteen historia**

Kuninkaankartastoon on mahdollisesti tälle kohtaa merkitty rakennus, ehkä torppa, vaikka sitä ei erikseen mainita. Myös isojakokartoissa on tällä alueella rakennuksia. Kohde näkyy myös 1800-luvun puolivälin kartassa Kaukola nimisenä tilana. 1870-luvun kartassa ei ole rakennuksia merkitty tälle kohtaa. Tämän jälkeen alueella ei ole ollut rakennuksia.

### **Tutkimukset**

2002 inv., M. Uotila

<b>Neg.</b>	<b>Dia</b>
130543-130545	32894

<b>Kunta</b>	<b>Kylä</b>	<b>Nimi</b>	<b>Peruskartta</b>	<b>x/y/z</b>
Orimattila	Pakaa	Karhukivi	3111 04	6740 54
	Viljamaa		Orimattila	3432 82
	Tönnö			

<b>Mj-laji</b>	<b>Ajoitus</b>	<b>Lkm</b>	<b>Lk</b>
Rajakivi	Keskiaikainen	1	1

<b>Tila ja Rno</b>	<b>Maanomistaja</b>
Lehtola 4:51	Pitkänen Petri Juhani Uudenkartanonraitti 15 16300 Orimattila
Silva 8:145	Perttola Hannu Mikael Tupalantie 1 47400 Kausala
Metsäpikala 2:55	Halso Jouko Tietäväläntie 591 16300 Orimattila

### **Kohde ja ympäristö**

Kukkuramäen juurella, sen eteläpuolella sijaitseva suuri siirtokivilohkare Pakaan ja Viljamaan välisenä rajakivenä. Taustalla oleva Kukkuramäki on korkea ja jyrkkä ja sieltä on hyvät näköalat lähiympäristöön. Kiven koko on n. 4 x 6 metriä ja korkeus 3 metriä. Kivessä ei ole merkintöjä.

### **Kohteen historia**

Pakaa kylän rajat määriteltiin vuonna 1486 ja tällöin Karhukivi mainittiin yhtenä rajapaikkana. Vuoden 1653 tuomiokirjassa Karhukivi mainitaan Pakaan kylän rajana. Kivi on rajapaikkana isoja-kokartassa ja myöhemmissäkin 1800-luvun kartoissa on raja mennyt samalla kohtaa aina nykypäivään saakka.

### **Kirjallisuus**

Hardén, A 1923. Orimattilan pitäjän historia. Lahti.  
Hausen, R. 1881. Bidrag till Finlands historia. Helsingfors.

### **Negatiivit**

130537-130538

### **Dia**

32876-32877

### 3.3 Muita historiallisen ajan kohteita

<b>Kunta</b>	<b>Kylä</b>	<b>Nimi</b>	<b>Peruskartta</b>	<b>x/y/z</b>
Orimattila	Heinämaa	Heinämaan silta	Pk 3111 05 Heinämaa	6752 00-02 3436 00-04
<b>Mj-laji</b>	<b>Ajoitus</b>		<b>Lkm</b>	<b>Lk</b>
Silta	Historiallinen		-	-
<b>Tila ja Rno</b>			<b>Maanomistaja</b>	
-			-	

#### **Kohde ja ympäristö**

Mahdollinen sillanpaikka Heinjoessa. Heinämaan ja Leitsamaan välisellä tieosuudella oleva sillanpaikka, jossa tie on ennen mennyt suurempaan kuin nykyinen tie, joka tekee mutkan. Nuorisoseuran? talon takana oleva paikka, jossa itäpuolella on lohkaistuja kiviä. Länsipuolella on yksi kivikasa.

#### **Kohteen historia**

Jo kuninkaankartastossa on Heinämaalta Jursalaan menevä tie merkitty näin.

<b>Kunta</b>	<b>Kylä</b>	<b>Nimi</b>	<b>Peruskartta</b>	<b>x/y/z</b>
Orimattila	Leitsamaa	Suosillanmäki	3111 05 Heinämaa	6752 60-66 3434 80-82

<b>Mj-laji</b>	<b>Ajoitus</b>	<b>Lkm</b>	<b>Lk</b>
Sillat	Historiallinen	-	-

<b>Tila ja Rno</b>	<b>Maanomistaja</b>
-	-

**Kohde ja ympäristö**  
Mahdollinen pitkospuiden paikka

**Tutkimukset**  
2002 inv., M. Uotila

<b>Kunta</b>	<b>Kylä</b>	<b>Nimi</b>	<b>Peruskartta</b>	<b>x/y/z</b>
Orimattila	Tönnö	Tönnönkoski	3111 01 Huhdanoja	6743 70-74 3429 02-08

<b>Mj-laji</b>	<b>Ajoitus</b>	<b>Lkm</b>	<b>Lk</b>
Teollisuuskohteet Vesivoimalat	Historiallinen	-	-

<b>Tila ja Rno</b>	<b>Maanomistaja</b>
Sahakoski 10:47 Myllykoski II 2:297 Havén Martti Olavi	Havén Juho Pauliinus Tönnönkoskentie 8 16300 Orimattila

### Kohde ja ympäristö

Tönnönkosken teollisuuskohteet Porvoonjoen rannalla. Tönnön museosillan alapuoleisessa koskessa on sijainnut useita myllyjä. Nykyisinkin käytössä oleva Havenin mylly on vuodelta 1908. Sen takana on vanhojen karttojen mukaan toinen mylly, mutta paikalle on ajettu maata ja myllyn rauniot ovat tuhoutuneet. Joen länsipuolella on käytöstä poistettu Niemen kylän mylly, joka ajoittuu myös 1900-luvun alkuun. Niemenkylän myllyn alapuolella on sahan rauniot. Sahalle kuluneesta betonista vesikourusta on vähäisiä jäänteitä. Samoin sahan kivijalkoja on jäljellä vielä jonkin verran.

### Kohteen historia

Tönnössä on ollut ympäri vuoden käytössä oleva mylly ainakin vuodesta 1586 lähtien. Parhaimmillaan koskessa on ollut 4 myllyä kerrallaan. Lisäksi Tönnönkoskessa on ollut krouvi, koska myllypaikoilla oli luvallista pitää krouvia. Tönnönkoskessa on sijainnut Sommarnäsin kartanon saha jo vuonna 1844. Vuoden 1889 Tönnönkosken yksityiskohtakarttaan on merkitty Bernerin saha, mutta myös entisen sahan rauniot on piirretty. Sahan toiminta loppui 1900-luvun alussa.

### Huom.

Kulttuurihistoriallinen kokonaisuus, josta silta on museokohteena. Alue on osa Porvoonjoen kansallismaisemaa ja se kuuluu valtakunnallisesti merkittävien kulttuurihistoriallisten ympäristöjen joukkoon.

### Tutkimukset

2002 inv., M. Uotila

### Negatiivit

130536

### Dia

32866-32867, 32890

<b>Kunta</b>	<b>Kylä</b>	<b>Nimi</b>	<b>Peruskartta</b>	<b>x/y/z</b>
Orimattila	Niemenkylä	Lavinmäki	3111 01 Huhdanoja	6741 68 3429 30

<b>Mj-laji</b>	<b>Ajoitus</b>	<b>Lkm</b>	<b>Lk</b>
Asuinpaikka	Historiallinen	-	-

<b>Tila ja Rno</b>	<b>Maanomistaja</b>
-	-

### **Kohde ja ympäristö**

Mahdollinen torpanpaikka. Tien ja kallion väliin jää 5-10 m leveä kaista. Sen takana on suojaava kallio. Ei kuitenkaan enää varmoja kiviperustoja.

### **Kohteen historia**

Kuninkaankartastoon on tälle paikalle merkitty torppa. Isojakokarttoja ei alueelta ole säilynyt, joten asiaa ei voi niistä tarkistaa. Ei myöhäisempää asutusta.

### **Tutkimukset**

2002 inv., M. Uotila



<b>Kunta</b>	<b>Kylä</b>	<b>Nimi</b>	<b>Peruskartta</b>	<b>x/y/z</b>
Orimattila	Virenoja	Virenojan silta	3111 04	6750 00
			Orimattila	3430 08

<b>Mj-laji</b>	<b>Ajoitus</b>	<b>Lkm</b>	<b>Lk</b>
Silta	-	-	-

<b>Tila ja Rno</b>	<b>Maanomistaja</b>
-	-

### **Kohde ja ympäristö**

Valtatiestä 50 m länteen sijaitseva, kevyenliikenteen väylän siltana oleva kivisilta. Tehty suorakulmaisista hakatuista kivenlohkareista. Kaide alunperin kivistä, nyt betonista ja puusta. Tietä korotettu. Aukko neliömäinen. Pohjoispuolella joessa kiviä (ylijäämiä vai tukena). Leveys n. 11 m, pohjoispuolen pituus 5 m, etelän 5,7 (osa reunasta ehkä tuhoutunut), aukko 1,3 m korkeus 2,1 m (1 m aukon yläpuolelta) Tunneli kokonaan kivinen. Isoja kiviä, n 0,5 x 1,5 m.

### **Huom.**

Kivirumpu, ei silta. Sillassa vapaa-aukon pitäisi olla yli 2 metriä. Jos vapaa-aukko on alle kaksi metriä, on kyseessä rumpu.

### **Tutkimukset**

2002 inv., M. Uotila

<b>Kunta</b>	<b>Kylä</b>	<b>Nimi</b>	<b>Peruskartta</b>	<b>x/y/z</b>
Orimattila	Virenoja	Kuivistonmäki	3111 02	6752 40
			Renkomäki	3429 94

<b>Mj-laji</b>	<b>Ajoitus</b>	<b>Lkm</b>	<b>Lk</b>
Silta	-	-	-

<b>Tila ja Rno</b>	<b>Maanomistaja</b>
-	-

### **Kohde ja ympäristö**

Jo maantiekäytöstä poistetussa tiessä oleva kivipalkkisilta. Sen pituus on 7 m, korkeus 3 metriä, josta suuaukko 1,3m. Vapaa-aukon leveys 90 cm. Sillan leveys n. 10 m. Vanhaa siltaa on säilynyt länsipuolella ja itäpuolella siltaa on uusittu betonirummulla, itäpuoli on silti hivenen sortunut. Länsipuolella on kiveen hakattu vuosiluku 1950.

### **Huom.**

Kivirumpu, ei silta. Sillassa vapaa-aukon pitäisi olla yli 2 metriä. Jos vapaa-aukko on alle kaksi metriä, on kyseessä rumpu.

### **Tutkimukset**

2002 inv., M. Uotila

<b>Kunta</b>	<b>Kylä</b>	<b>Nimi</b>	<b>Peruskartta</b>	<b>x/y/z</b>
Orimattila	Viljamaa	Käkelä	3111 04	6744 78
			Orimattila	3432 44

<b>Mj-laji</b>	<b>Ajoitus</b>	<b>Lkm</b>	<b>Lk</b>
Sillanpaikka	Historiallinen	-	-

<b>Tila ja Rno</b>	<b>Maanomistaja</b>
-	-

### **Kohde ja ympäristö**

Palojoen yli johtanut silta, mutta sillasta ei enää jälkiä. Käkelän puoleisella rannalla on kuitenkin vielä jälkiä rantapenkalle johtaneesta tiestä. Tien poikki on istutettu pensaita. Kirkon puoleisella penkalla ei näy enää tienjatkoa. Tie on leveimmillään 4-5 m, mutta kapenee kolmeen metriin. Ruohottuneen tien molemmilla puolilla on ojat.

### **Kohteen historia**

kuninkaankartassa ja isojakokartassa tällä kohtaa silta.

### **Tutkimukset**

2002 inv., M. Uotila

<b>Kunta</b>	<b>Kylä</b>	<b>Nimi</b>	<b>Peruskartta</b>	<b>x/y/z</b>
Orimattila	Viljamaa	Myllylä	3111 04	6744 54
			Orimattila	3430 72

<b>Mj-laji</b>	<b>Ajoitus</b>	<b>Lkm</b>	<b>Lk</b>
Mylly	-	-	-

<b>Tila ja Rno</b>	<b>Maanomistaja</b>
-	-

### **Kohde ja ympäristö**

Palojoessa sijaitseva myllykoski, jossa ei ole enää näkyvillä myllyn perustuksia. Palojoen yli menee nykyään kävelysilta. Sen tukipilari on keskellä koskea. Kosken alkuosassa ja keskellä kalio/kivikasa, johon myllyn voisi perustaa. Kosken alaosassa suoritettu maisema- ja puutarhanhoitotöitä, tehty esim. lammikko.

### **Kohteen historia**

Paikalla on ollut mylly vielä 1900-luvulla.

### **Tutkimukset**

2002 inv., M. Uotila

<b>Kunta</b>	<b>Kylä</b>	<b>Nimi</b>	<b>Peruskartta</b>	<b>x/y/z</b>
Orimattila	Viljamaa	Silta	3111 04	6746 44
			Orimattila	3430 90

<b>Mj-laji</b>	<b>Ajoitus</b>	<b>Lkm</b>	<b>Lk</b>
Silta	-	-	-

<b>Tila ja Rno</b>	<b>Maanomistaja</b>
-	-

### **Kohde ja ympäristö**

Keveyen liikenteen väylällä nykyään oleva palkkisilta. Sillan pituus 4,6 m korkeus 2 m vapaa-aukon leveys 1,3 metriä. Sillan leveys 17 metriä. Sillalla ei ole kaiteita. Kivisilta on 3 kiven levyinen ja 5 kivikerrosta korkea. Sillan itäpuolella on kiveen hakattu vuosiluku 1949.

### **Huom.**

Kivirumpu, ei silta. Sillassa vapaa-aukon pitäisi olla yli 2 metriä. Jos vapaa-aukko on alle kaksi metriä, on kyseessä rumpu.

### **Tutkimukset**

2002 inv., M. Uotila


#### 4. Yhteenveto

Orimattilan keskustan - Virenojan kaava-alueella on seitsemän esihistoriallista muinaisjäännöstä - kuusi on asuinpaikkoja ja yksi on uhrikallio - sekä kaksi historiallisen ajan muinaisjäännöstä. Vanhastaan alueelta tunnettiin mainittu Niemen Luttulan mahdollisesti rautakautinen uhrikallio. Lahden kaupunginmuseon tutkimusinventoinneissa alueelta löytyi vuosien 1998 - 2000 aikana kolme kivikautista asuinpaikkaa: Tönnö Luumyllynkoski, Niemi Vääräkoski ja Virenoja Myllykoski. Vuoden 2002 kaavainventoinnissa alueelta löytyi vielä kolme kivikautista asuinpaikkaa: Tönnö Tönnönkoski, Niemi Tuomala ja Virenoja Korkeakallio. Lisäksi todettiin kaksi historiallisen ajan muinaisjäännöstä: Viljamaa Kaukola (rakennuksen rauniot) ja Virenoja Myllykulma (myllyn rauniot). Kaava-alueen eteläpuolella on vielä keskiaikainen rajakivi eli Pakaan, Viljamaan ja Tönnön kylien rajakohdassa sijaitseva Karhukivi.

Pennalan kaavamuutosalueelta ei vanhastaan tunnettu muinaisjäännöksiä, mutta kaavainventoinnissa löytyi kaksi kivikautista asuinpaikkaa: Virenoja Hannula ja Pennala Urtoja. Lisäksi paikannettiin yksi historiallisen ajan muinaisjäännös Pennalan, Leitsamaan ja Virenojan kylien rajalta eli Köylinkosken myllynrauniot. Kaavamuutosalueen läheisyydestä tunnettiin vanhastaan Pennalan nykyiseltä kaava-alueelta kaksi kivikautista asuinpaikkaa eli Pennala Alestalo ja Latomäki. Lahden kaupunginmuseon tutkimusinventoinneissa alueelta löytyi vuosien 1998 - 2001 aikana neljä esihistoriallista asuinpaikkaa: Pennala Maijanoja sekä Pennala Rengonjoki 4, 1 ja 2, joista kaksi viimeksi mainittua ovat kaavamuutosalueen rajan tuntumassa. Vuonna 2002 Pennalasta löytyi vielä kaksi esihistoriallista asuinpaikkaa, Pennala Metsämäki 1 ja 2, jotka sijaitsevat nykyisellä kaava-alueella.

Heinämaan kaava-alueelta paikannettiin yksi historiallisen ajan muinaisjäännös eli Leitsamaan Ilmakanotsan keskiaikainen rajapaikka.

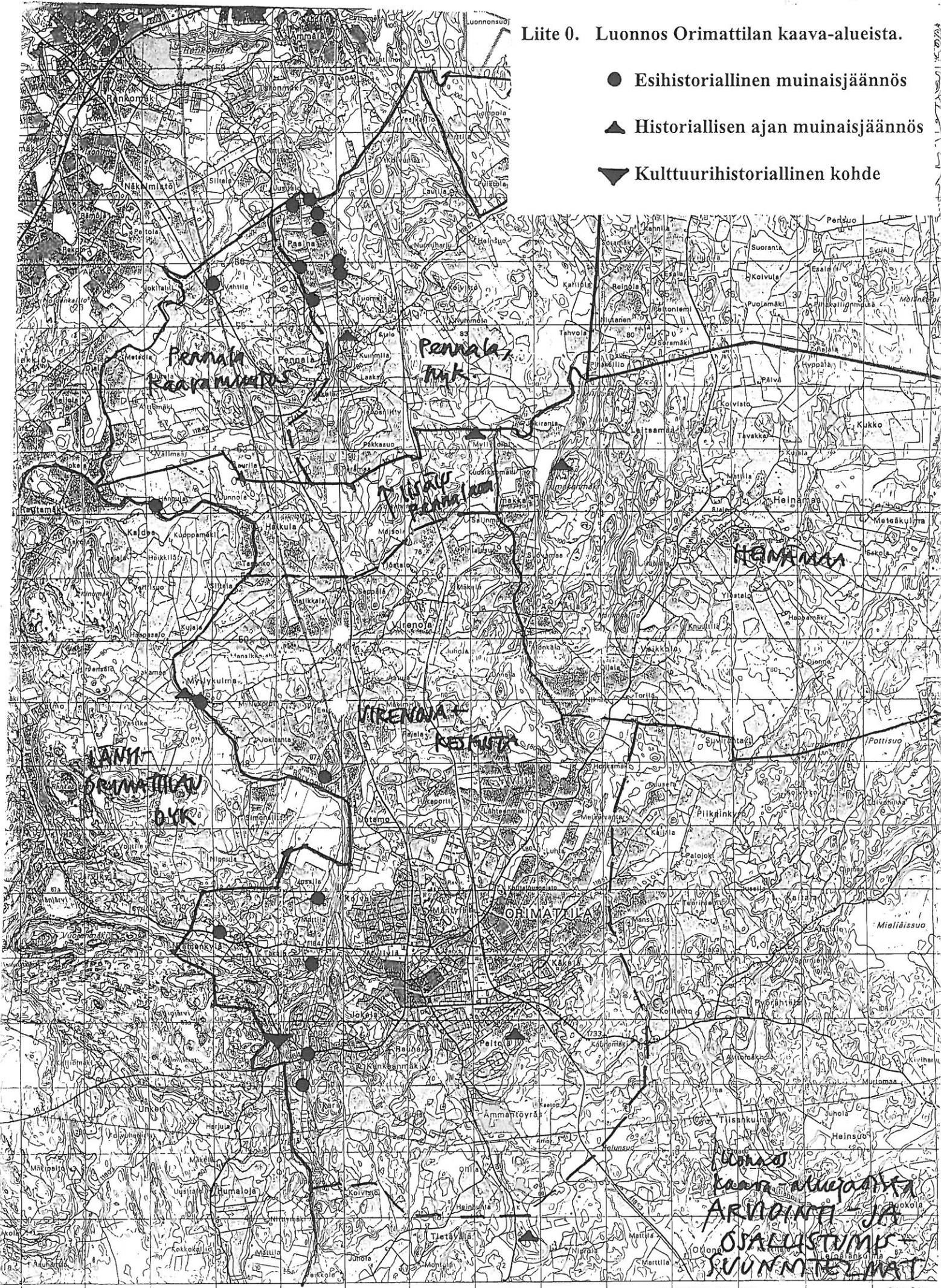
Lahdessa 12.10. 2002



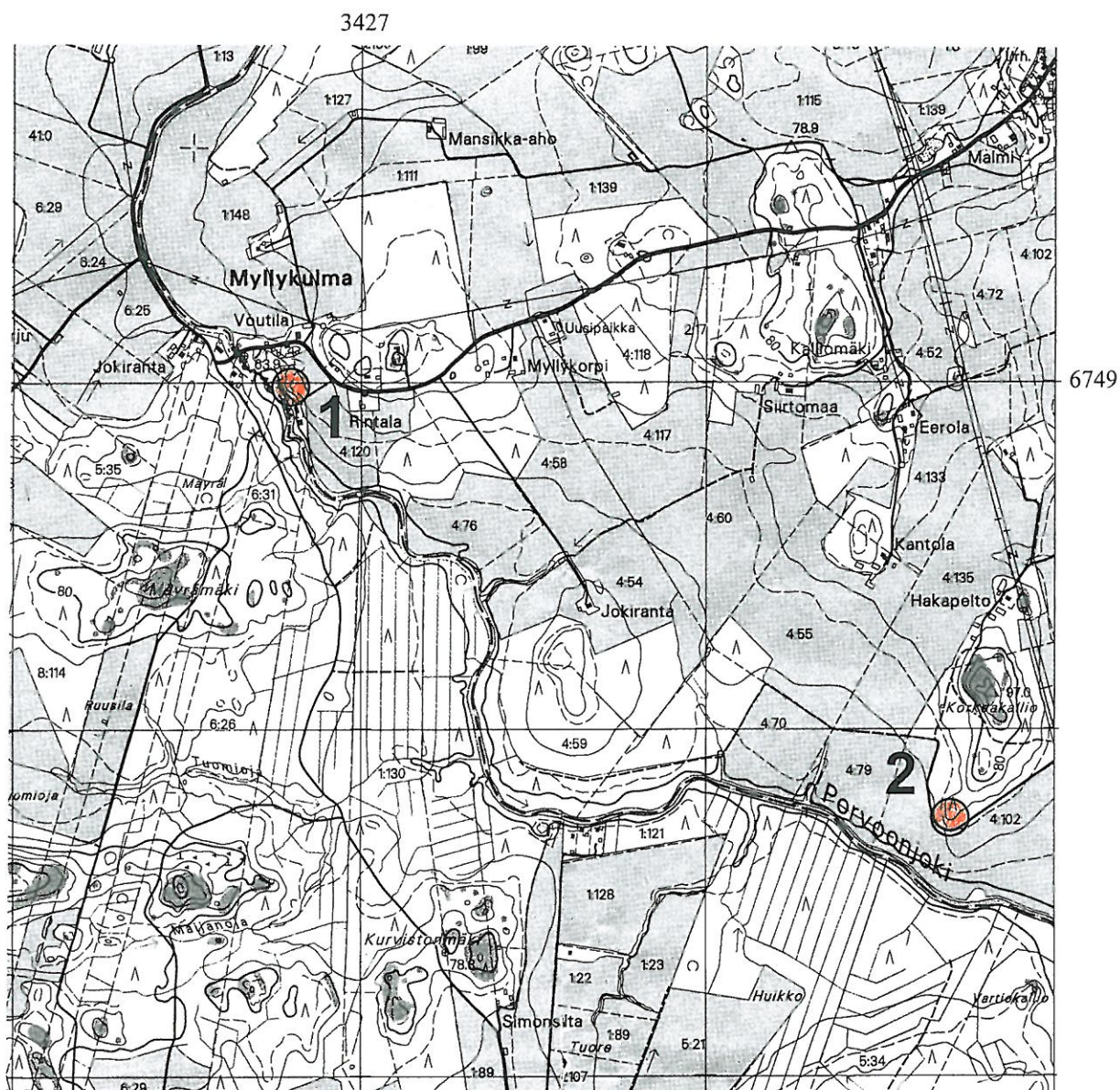
Hannu Poutiainen

Liite 0. Luonnos Orimattilan kaava-alueista.

- Esihistoriallinen muinaisjäännös
- ▲ Historiallisen ajan muinaisjäännös
- ▼ Kulttuurihistoriallinen kohde



Luonnos  
kaava-alueista  
ARVIOINTI JA  
OSALLISTUMIS-  
SUUNNITELMAT



Pk-ote 3111 01 Huhdanoja (1998) 1:20000

- 1 Orimattila Myllykoski
- 2 Orimattila Korkeakallio





6744

Pk-ote 3111 01 Huhdanoja 1:20000 (1998)

- 1 Orimattila Vääräkoski
- 2 Orimattila Tönnönkoski
- 3 Orimattila Tuomala
- 4 Orimattila Luumyllynkoski
- 5 Orimattila Luttula

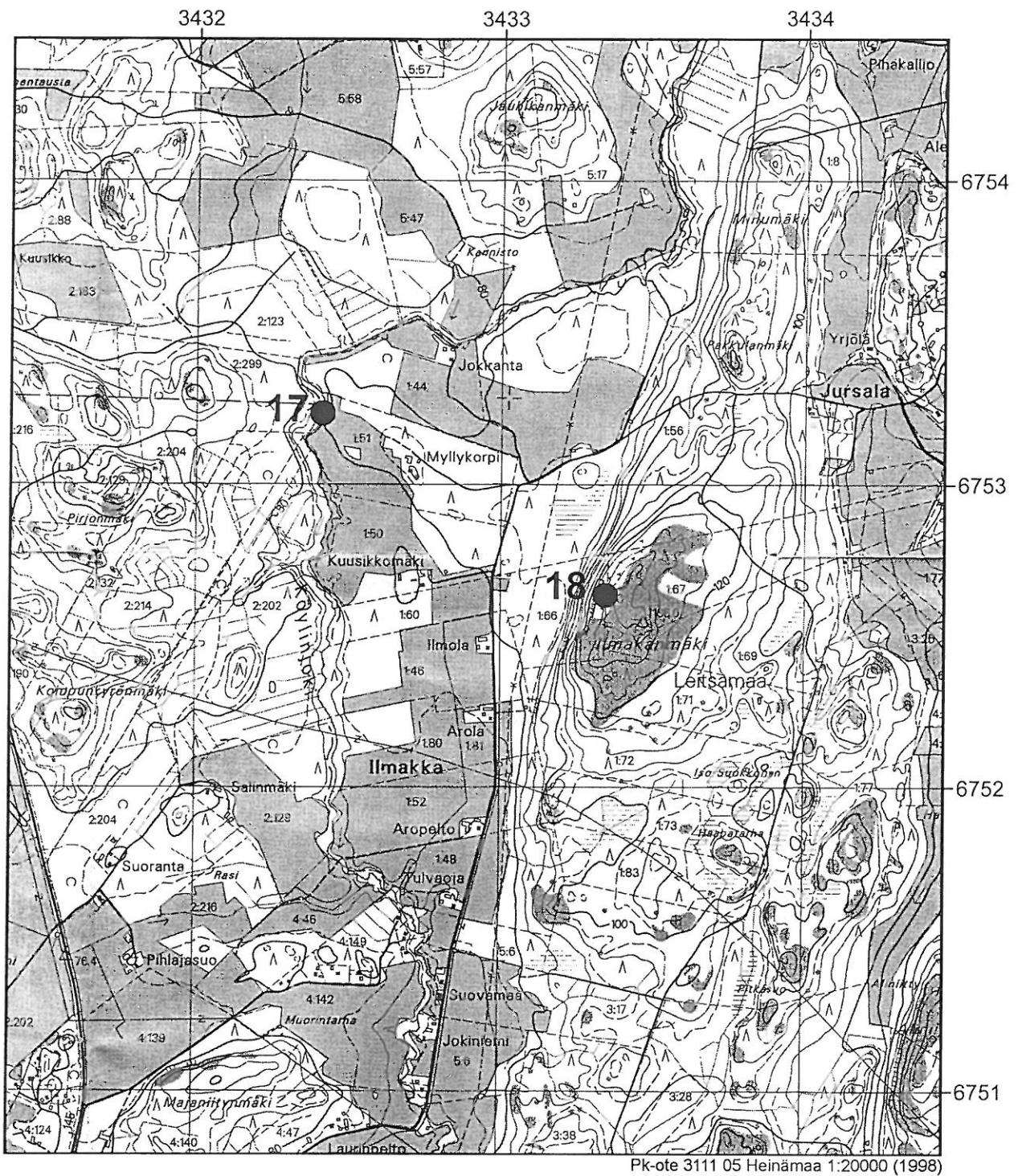




6755

Pk-ote 3111 02 Renkomäki ja 3111 05 Heinämaa 1:20000 (1998)

- |                           |                           |
|---------------------------|---------------------------|
| 1 Orimattila Maijanoja    | 5 Orimattila Rengonjoki 2 |
| 2 Orimattila Alestalo     | 6 Orimattila Rengonjoki 4 |
| 3 Orimattila Latomäki     | 7 Orimattila Metsämäki 1  |
| 4 Orimattila Rengonjoki 1 | 8 Orimattila Metsämäki 2  |
|                           | 9 Orimattila Urtoja       |



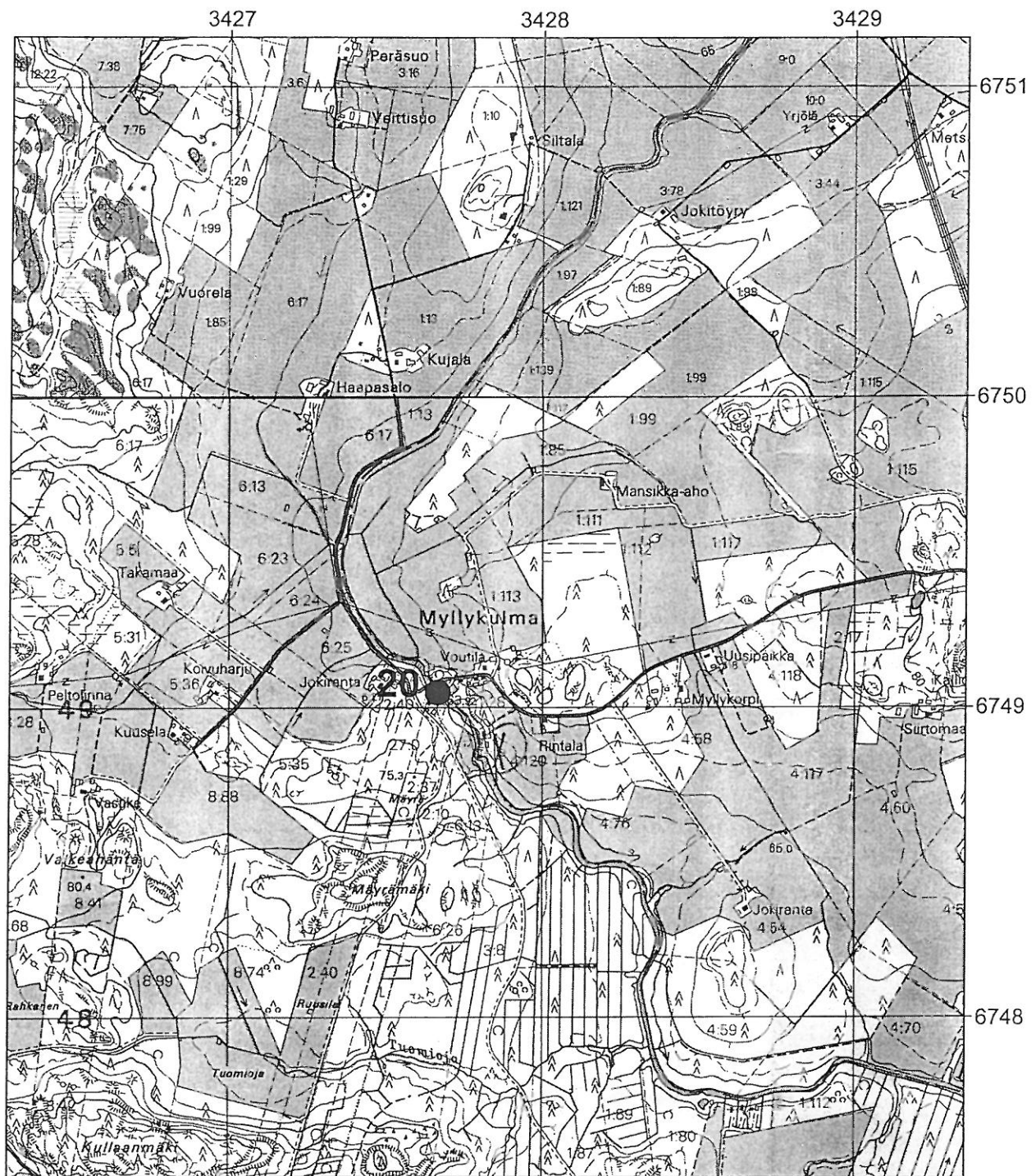
17. Orimattila Pennala ja Leitsamaa, Köylinkoski

18. Orimattila Leitsamaa Ilmakanotsa



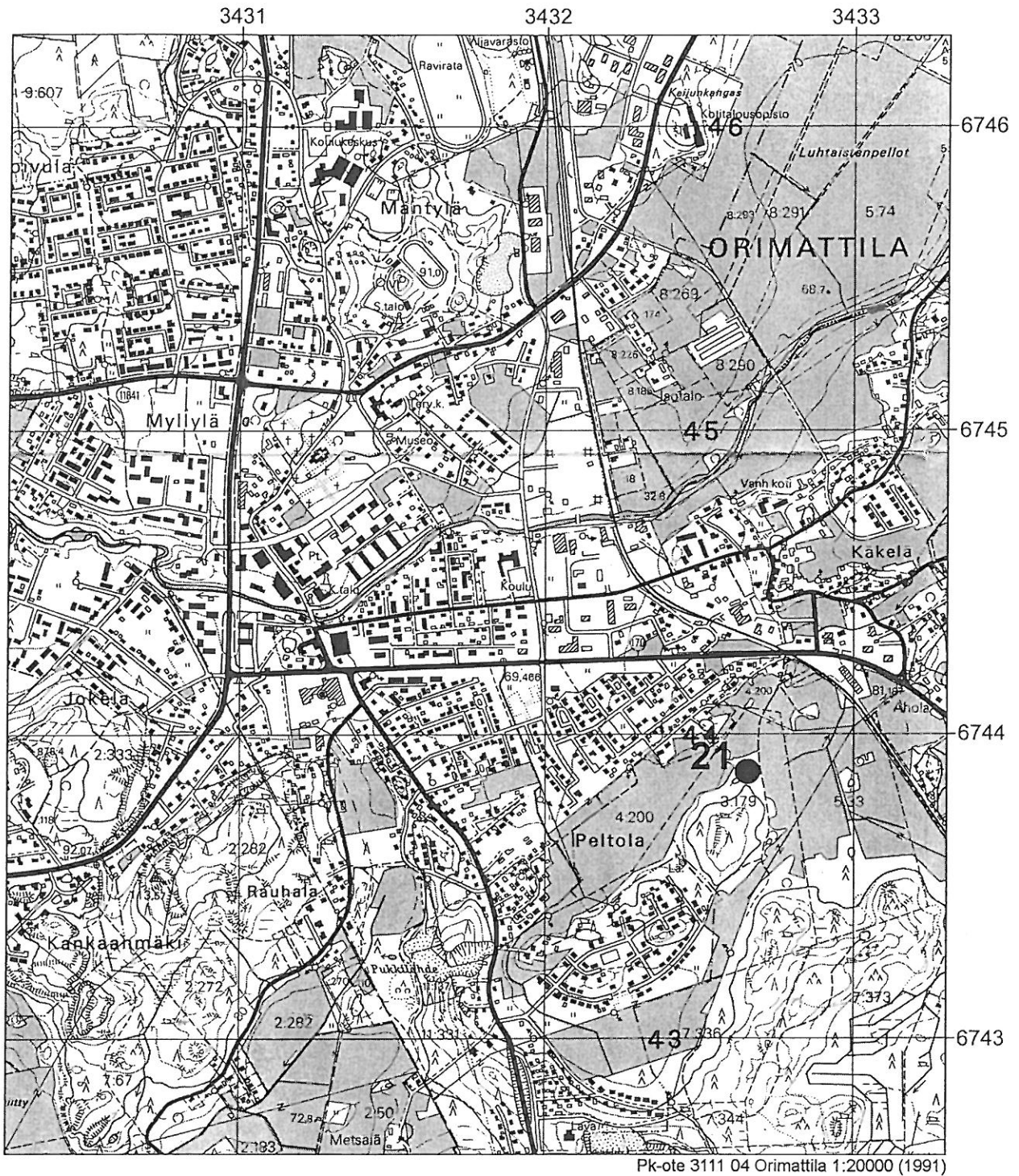
Pk-ote 3111 02 Renkomäki (1998) ja 3111 05 Heinämaa (1998) 1:20000

19. Orimattila Pennala Pyssymäki



PK-ote 3111 01 Huhdanoja (1991) ja 3111 02 Renkomäki (1998) 1:20000

20. Orimattila Virenoja ja Niemenkylä, Myllykulma

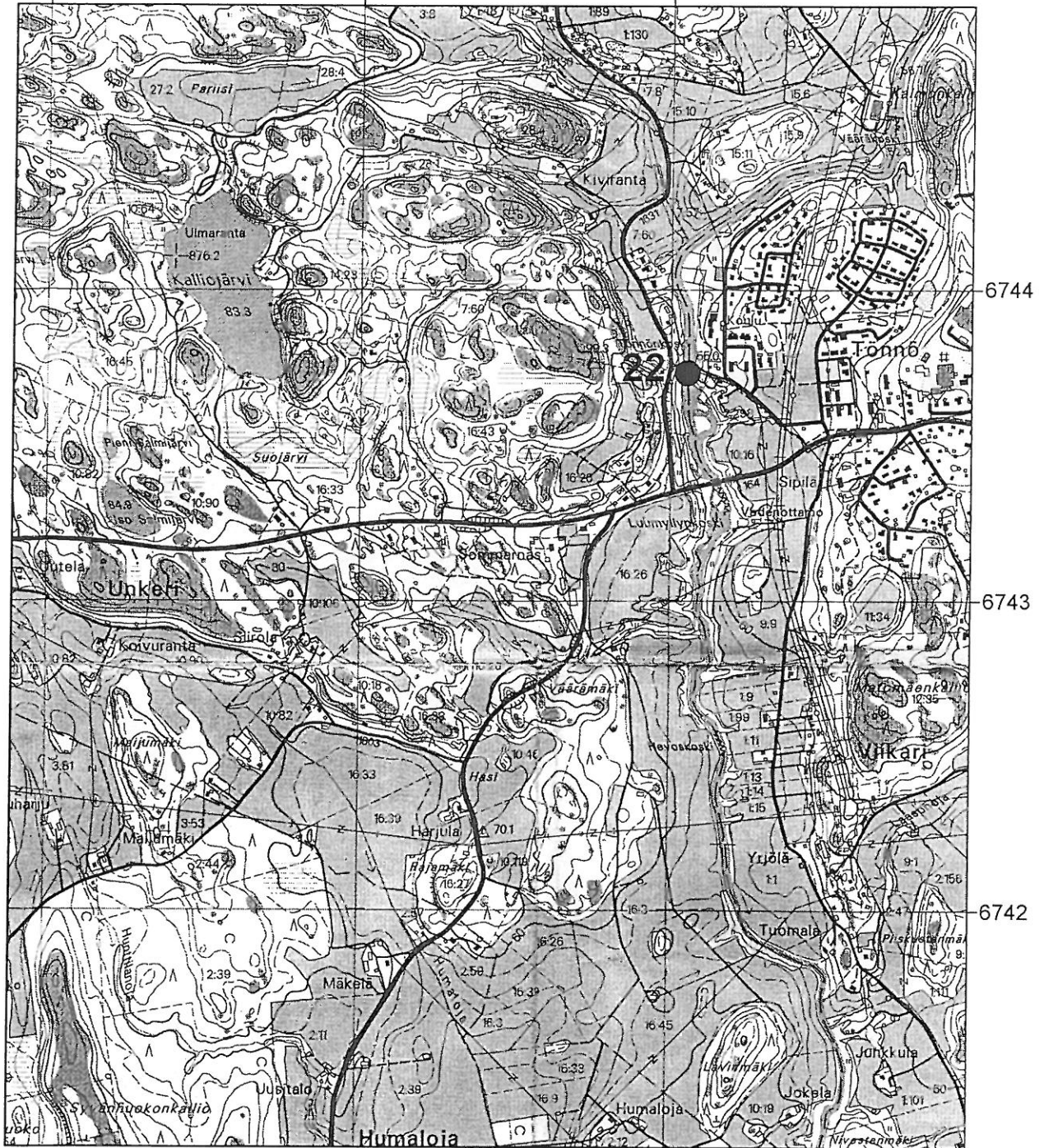


21. Orimattila Viljamaa Kaukola

3427

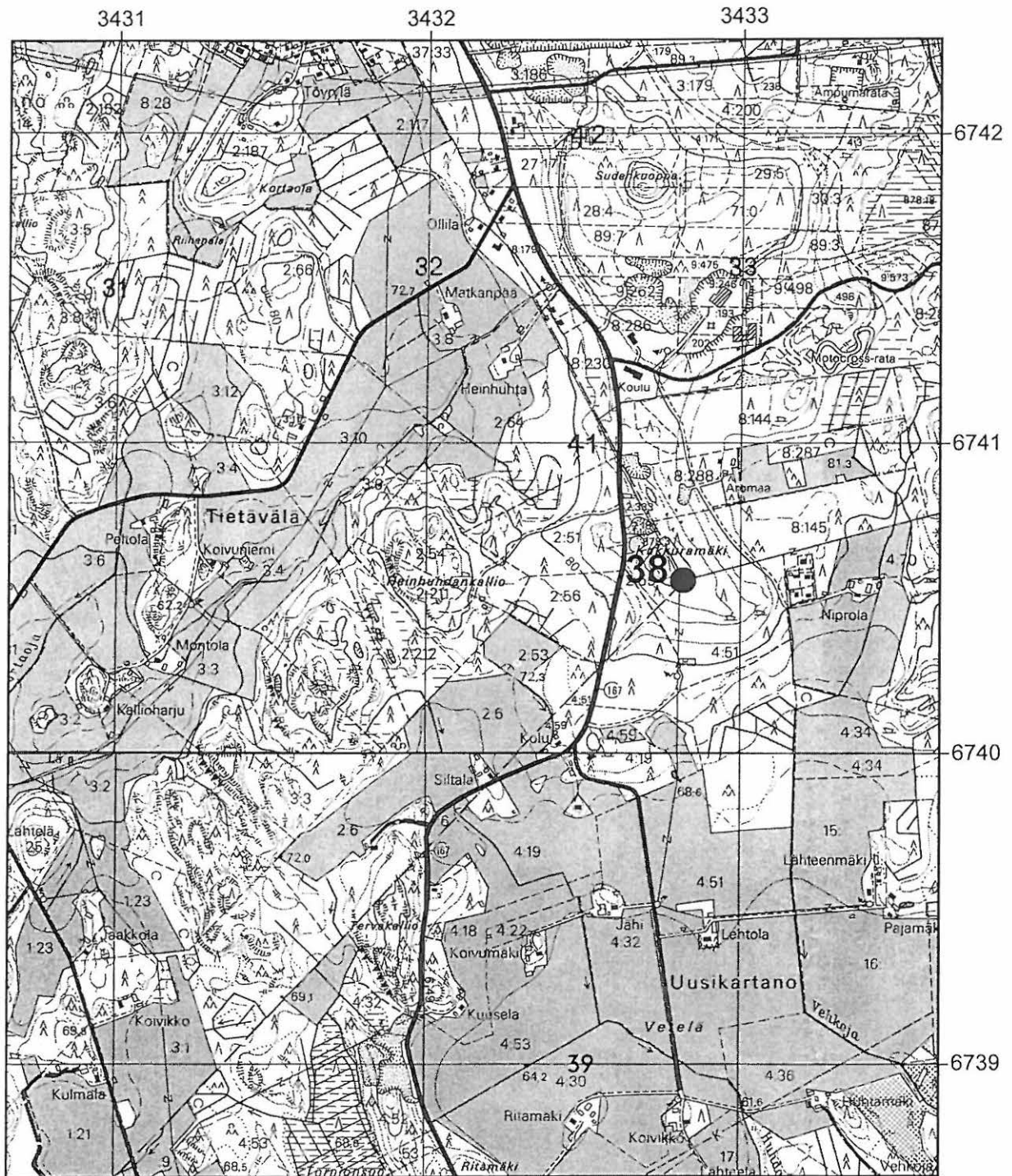
3428

3429



22. Orimattila Tönnö Tönnö





PK-ote 3022 06 Pakaa (1981) ja 3111 04 Orimattila (1991) 1:20000

38. Orimattila Viljamaa ja Pakaa, Karhukivi

**Orimattilan arkeologinen kaavainventointi vuonna 2002: keskusta - Virenoja, Heinämaa - Leitsamaa, Pennala. Esihistorialliset kohteet.**

**Mustavalkonegatiivit. Kuvaaja Hannu Poutiainen.**

Kuva	Pvm	Aihe	Suunta
130177	19.4.	Orimattila Tuomala, kivikautinen asuinpaikka.	Etelälounaasta
130179	19.4.	Orimattila Tönnönkoski, kivikautinen asuinpaikka.	Kaakosta
131007	6.5.	Orimattila Pennala Rengonjoki 2, kivikautinen asuinpaikka	Itäkaakosta
131008	6.5	Orimattila Pennala Rengonjoki 2, kivikautinen asuinpaikka	Itäkaakosta
131009	6.5.	Orimattila Pennala Metsämäki 1, esihistoriallinen asuinpaikka	Pohjoisesta
131010	6.5.	Orimattila Pennala Metsämäki 1, esihistoriallinen asuinpaikka. Anssi Malinen kaivamassa koekuoppaa.	-
131011	6.5.	Orimattila Pennala Metsämäki 1, esihistoriallinen asuinpaikka	Pohjoisesta
131012	6.5.	Orimattila Pennala Metsämäki 1, esihistoriallinen asuinpaikka	Etelästä
131013	6.5.	Orimattila Pennala Metsämäki 2, esihistoriallinen asuinpaikka	Etelä-lounaasta
131014	6.5.	Orimattila Pennala Metsämäki 2, esihistoriallinen asuinpaikka	Pohjois-koillisesta
131017		Orimattila Pennala Urtoja, kivikautinen asuinpaikka	Lounaasta

**Orimattilan arkeologinen kaavainventointi vuonna 2002: keskusta - Virenoja, Heinämaa - Leitsamaa, Pennala. Historiallisen ajan kohteet.**

Alkuperäisnegatiiveja säilytetään Lahden kaupunginmuseon kuva-arkistossa.

Kuvaajat: Tuomas Takala ja Carita Uronen

Kuva nro	Pvm	Kuvaaja	Kuvaus-suunta	Kohde
130507	7.5.	T.T.	luoteesta	Virenoja, Myllykulma, sillan eteläpuoli
130508	7.5.	T.T.	lounaasta	Virenoja, Myllykulma, sillan pohjoispuoli
130509	7.5.	T.T.	lounaasta	Virenoja, Myllykulma, sillan pohjoispuoli
130522	3.7.	C.U.	idästä	Pennala, Pyssymäen juoksuhautoja
130523	3.7.	C.U.	pohjoisesta	Pennala, Pyssymäen juoksuhautoja
130524	3.7.	C.U.	pohjoisesta	Pennala, Pyssymäki, joukkohaudan paikka
130525	3.7.	C.U.	luoteesta	Pennala, Köylinkoski, sahan betonirakenteita
130526	3.7.	C.U.	lounaasta	Pennala, Köylinkoski, muurinpätkä
130527	3.7.	C.U.	lounaasta	Pennala, Köylinkoski, muurinpätkä
130528	3.7.	C.U.	lounaasta	Pennala, Köylinkoski, myllynkivi
130529	3.7.	C.U.	pohjoisesta	Pennala, Köylinkoski, yleiskuva
130530	3.7.	C.U.	lännestä	Virenoja, Kuivistonmäentien silta
130531	3.7.	C.U.	lounaasta	Virenojan silta
130536	4.7.	C.U.	etelästä	Tönnön silta ja myllyt
130537	4.7.	C.U.	koillisesta	Pakaa, Viljamaa, Karhukivi, rajakivi
130538	4.7.	C.U.	luoteesta	Pakaa, Viljamaa, Karhukivi, rajakivi
130539	4.7.	C.U.	luoteesta	Viljamaan silta
130540	5.7.	C.U.	lounaasta	Heinämaa, mahdollinen sillan paikka
130541	5.7.	C.U.	idästä	Leitsamaa, Ilmakanmäki
130542	5.7.	C.U.	kaakosta	Käkelän sillan paikka (Impilinnantie)
130543	5.7.	C.U.	idästä	Viljamaa, Kaukolan tilan rauniot, päärakennus
130544	5.7.	C.U.	pohjoisesta	Viljamaa, Kaukolan tilan rauniot, päärakennus
130545	5.7.	C.U.	pohjoisesta	Viljamaa, Kaukolan tilan rauniot

130545	5.7.	C.U.	pohjoisesta	Viljamaa, Kaukolan tilan rauniot
130562	10.7.	C.U.	idästä	Virenoja, Myllykulma, etelärannan myllypaikka
130563	10.7.	C.U.	kaakosta	Virenoja, Myllykulma, koski
130564	10.7.	C.U.	etelästä	Virenoja, Myllykulma, pohjoisrannan myllyn rauniot
130565	10.7.	C.U.	kaakosta	Virenoja, Myllykulma, pato

Liite 4. Valokuvat esihistoriallisista kohteista  
(kivikautisia asuinpaikkoja ja yksi kuppikallio). 6 sivua



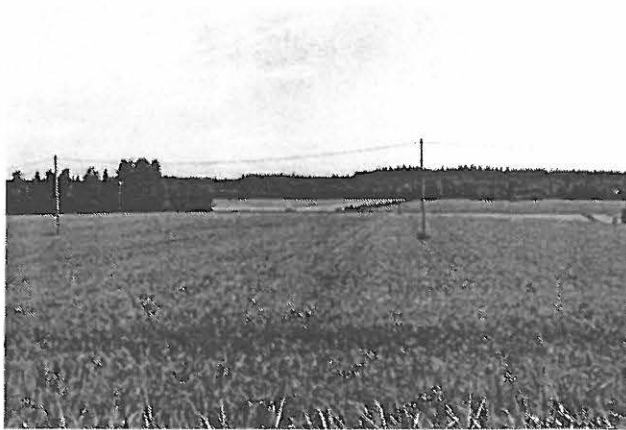
Orimattila Alestalo



Orimattila Latomäki



Orimattila Maijanoja



Orimattila Rengonjoki 1



Orimattila Rengonjoki 2



Orimattila Rengonjoki 4



LKM Neg 131009. Orimattila Metsämäki 1



LKM Neg 131012. Orimattila Metsämäki 2



LKM Neg 131017. Orimattila Urtoja



Orimattila Hannula



LKM Neg 130985. Orimattila Myllykoski



Orimattila Korkeakallio





Orimattila Tuomala



Orimattila Luttula, kuppikallio



Orimattila Vääräkoski



Orimattila Tönnönkoski



Orimattila Luumyllynkoski

Liite 5. Valokuvat historiallisen ajan kohteista, 5 sivua.



LKM neg. 130 522. Orimattila Pennalan Pyssymäki. Mäen laella olevia juoksuhautoja. Taustalla Lahti-Orimattila tie. Kuva idästä



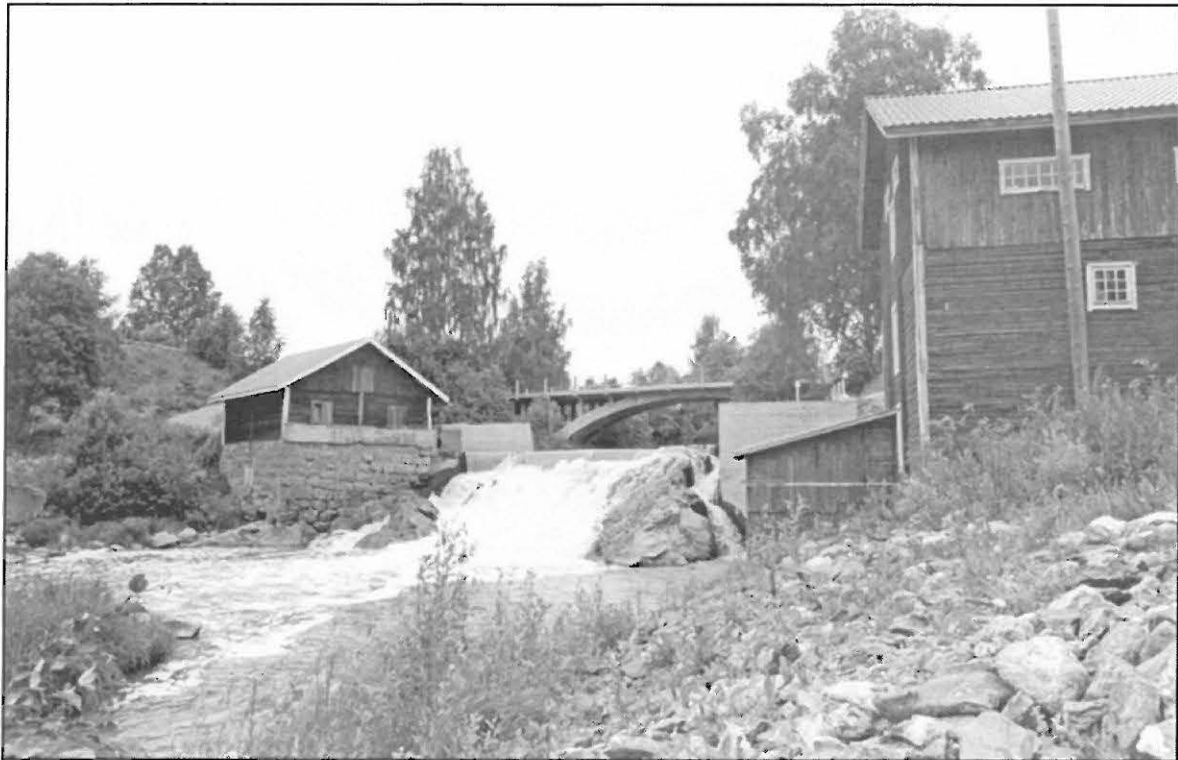
LKM neg. 130 507. Orimattila Virenoja Myllykulma. Myllyrakennusten pohjakerrosten jäänteitä luoteesta.



LKM neg. 130 562. Orimattilan Niemenkylän Myllykulma. Myllyn perustuksia Niemenkylän puolella idästä kuvattuna.



LKM neg. 130 543. Orimattilan Viljamaan Kaukolan asuinpaikka. Takimmaisena koivun kohdalla on uuninjäänteitä. Kuva idästä.



LKM neg. 130 536. Orimattilan Tönnön Tönnö. Oikealla on Havénin mylly, vasemmalla Niemen kylän mylly ja sen alapuolelle jäävät sahan rauniot. Taustalla Tönnön museosilta. Kuva otettu tuhoutuneen myllypaikan kohdalta. Kuva etelästä.



LKM neg. 130 537. Orimattilan Pakaan, Viljamaan ja Tönnön kylien välinen rajakivi, Karkukivi kuvattuna koillisesta.



LKM neg. 130 528. Orimattila Virenoja Köylinkoski. Myllynkiven kappale lounaasta.



LKM neg. 130 526. Orimattila Leitsamaa Köylinkoski. Köylinjoen rantapenkan kiveys lounaasta.



LKM neg. 130 541. Orimattila Leitsamaa Ilmakanotsa. Historiallinen rajapaikka idästä.